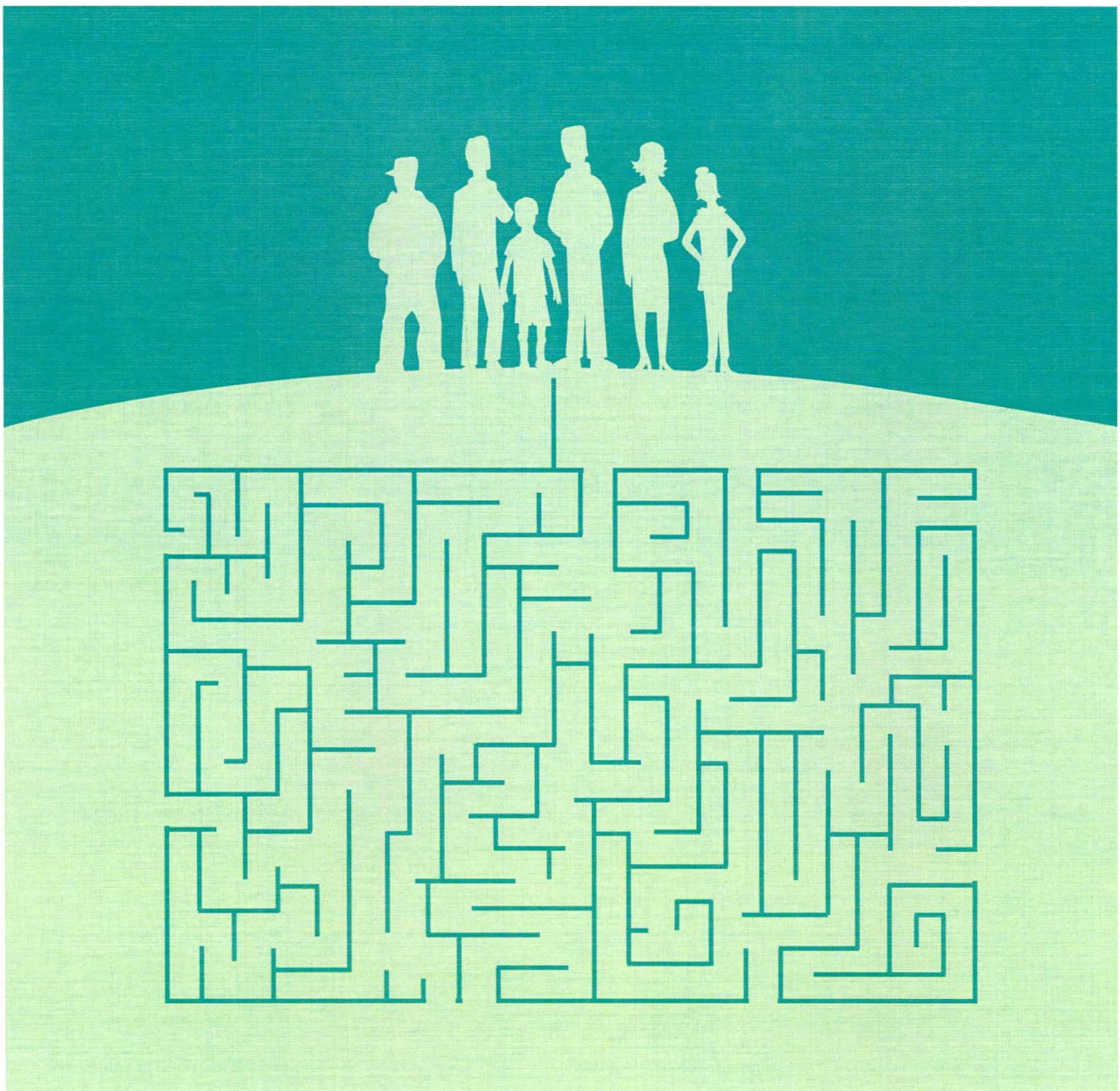


Väkiluku kunnittain ja suuruusjärjestyksessä 31.12.2005

Befolkning kommunvis och i storleksordning 31.12.2005





Väkiluku kunnittain ja suuruusjärjestyksessä 31.12.2005

Befolkning kommunvis och i storleksordning 31.12.2005



Tiedustelut – Förfrågningar – Inquiries:

Markus Rapo

+358 9 17 341

Suomen virallinen tilasto
Finlands officiella statistik
Official Statistics of Finland

© 2006 Tilastokeskus – Statistikcentralen – Statistics Finland

*Tietoja lainattaessa lähteenä on mainittava Tilastokeskus.
Uppgifterna får lånas med uppgivande av Statistikcentralen som källa.
Quoting is encouraged provided Statistics Finland is acknowledged as the source.*

*Tilaston kuvaus: <http://tilastokeskus.fi/meta/til/vaerak.html>
Tilaston laatuseloste: <http://tilastokeskus.fi/til/vaerak/laa.html>*

ISSN 1795-5165
= Suomen virallinen tilasto
ISSN 0788-4478 (print)
ISBN 952-467-537-4 (print)

Alkusanat

Tässä julkaisussa on kuntien viralliset väkiluvut 31.12.2005. Kunnat on ryhmitelty maakunnittain. Julkaisussa on myös läänitaulukko ja seutukuntien väestömäärät. Kaikki kunnat luetellaan myös suuruusjärjestyksessä.

Tilastollinen kuntaryhmitys on tänä vuonna jouduttu jättämään pois. Uusi vuoden 2005 tietoihin perustuva luokitus valmistuu vasta kesällä. Sekaannusten välttämiseksi vanhaa ryhmitystä ei enää käytetä vuoden 2005 tilastoihin. Näin ollen myös taulukot kaupunkimaisista ja taajaan asutuista kunnista suuruusjärjestyksessä jäävät pois.

Yksityiskohtaisempaa tietoa koko maan ja kuntien väestöstä on saatavilla kesällä ilmestyvästä Väestörakenne ja väestönmuutokset kunnittain 2005 -julkaisusta.

Tämän julkaisun ovat toimittaneet Markus Rapo ja Erja Ahokas.

Helsingissä, Tilastokeskuksessa maaliskuussa 2006

Riitta Harala
Tilastojohtaja
Statistikdirektör

Förord

I denna publikation finns kommunernas officiella folkmängd 31.12.2005. Kommunerna är grupperade efter landskap. Publikationen innehåller också en tabell med uppgifter länsvis och uppgifter om folkmängden i de ekonomiska regionerna. Alla kommuner uppräknas också i storleksordning.

I år har den statistiska kommungrupperingen lämnats bort. Den nya klassificeringen som baserar sig på uppgifterna för år 2005 blir inte färdig förrän på sommaren. För att undvika missförstånd används den gamla grupperingen inte längre för 2005 års statistik. Därför lämnas också tabellerna med uppgifter om de urbana kommunerna och tätortskommunerna i storleksordning bort.

Mera detaljerade uppgifter om befolkningen i hela landet och kommunerna finns i publikationen Befolkningens sammansättning och befolkningsförändringar kommunvis 2005, som utkommer i sommar.

Publikationen har redigerats av Markus Rapo och Erja Ahokas.

Helsingfors, Statistikcentralen i mars 2006

Sisälllys

Alkusanat	3
Aineisto	5
Laatuseloste.....	6
1. Tilastotietojen relevanssi	6
Käsitteet	6
2. Tilastotutkimuksen menetelmäkuvaus	7
3. Tietojen oikeellisuus ja tarkkuus	7
4. Julkaistujen tietojen ajantasaisuus ja oikea- aikaisuus.....	8
5. Tietojen saatavuus ja läpinäkyvyys/selkeys	8
6. Tilastojen vertailukelpoisuus.....	8
7. Selkeys ja eheys/yhtenäisyys.....	9
1. Väestö sukupuolen mukaan lääneittäin 31.12.2005 sekä väestömäärän muutos vuonna 2005	10
2. Väestö sukupuolen mukaan suuralueittain 31.12.2005 sekä väestömäärän muutos vuonna 2005.....	10
3. Väestö sukupuolen mukaan maakunnittain ja seutukunnittain 31.12.2005 sekä väestömäärän muutos vuonna 2005.....	11
4. Väestö sukupuolen mukaan maakunnittain ja kunnittain 31.12.2005 sekä väestömäärän muutos vuonna 2005.....	13
5. Kunnat väestömäärän mukaisessa suuruusjärjestyksessä 31.12.2005	22

Innehåll

Förord.....	3
Material.....	5
Kvalitetsbeskrivning	6
1. Relevans av statistikuppgifterna.....	6
Begrepp.....	6
2. Metodbeskrivning.....	7
3. Riktighet och exakthet.....	7
4. Tidsenlighet och rättidighet.....	8
5. Tillgänglighet och transparens	8
6. Jämförbarhet.....	8
7. Tydlighet och konsistens.....	9
1. Befolkningen efter kön länsvis 31.12.2005 samt förändringen av folkmängden år 2005	10
2. Befolkningen efter kön storområdesvis 31.12.2005 samt förändringen av folkmängden år 2005	10
3. Befolkningen efter kön, landskap och ekonomisk region 31.12.2005 samt förändringen av folkmängden år 2005	11
4. Befolkningen efter kön, landskap och kommun 31.12.2005 samt förändringen av folkmängden år 2005	13
5. Kommuner i storleksordning efter folkmängd 31.12.2005	22

Aineisto

Väestörekisterikeskus ja maistraatit pitävät yllä Suomen väestötietojärjestelmää muutosilmoituksin. Pääntyneen vuoden muutosilmoituksia odotetaan tammikuun loppuun asti.

Tilastokeskus saa Väestörekisterikeskuksen väestötietojärjestelmästä maassa asuvan väestön tiedot. Väestöön kuuluvat ne Suomen kansalaiset ja ulkomaalaiset, jotka asuvat vakituisesti Suomessa, vaikka asuisivat tilapäisesti ulkomailla. Tiedosto poimitaan kansainvälisen käytännön mukaan päivämäärälle 31.12.2005.

Aluejaossa on vuoden 1999 tilastoista lähtien siirrytty käyttämään seuraavan vuoden ensimmäisen päivän aluejakoa. Tämän tilaston aluejako on siten 1.1.2006 mukainen, eli 1.1.2006 yhdistyneet kunnat tilastoidaan yhteen jo tässä tilastossa. Alla olevassa taulukossa ovat kuntaliitosten ja aluejärjestelyjen aiheuttamat muutokset kuntien väestömäärään.

Aluejärjestelyjen 1.1.2006 aiheuttamat väestön aluemuutokset

Regionala befolkningsändringar på grund av områdesregleringarna 1.1.2006

Mistä Varifrån	Mihin Vart	Yhteensä Totalt	Miehet Män	Naiset Kvinnor
Koko kunta - Hela kommunen				
Rovaniemen maalaiskunta	Rovaniemi	22171	11362	10809
Kunnan osa - En del av kommunen				
Kortesjärvi	Kauhava	1	1	-
Parikkala	Kesälahti	4	2	2
Toholampi	Kannus	4	2	2
Suuralue - Storområde				
Etelä-Suomi - Södra Finland	Itä-Suomi - Östra Finland	4	2	2
Lääni - Län				
Etelä-Suomi - Södra Finland	Itä-Suomi - Östra Finland	4	2	2
Maakunta - Landskap				
Etelä-Karjala - Södra Karelen	Pohjois-Karjala - Norra Karelen	4	2	2
Seutukunta - Ekonomisk region				
Imatran seutukunta	Keski-Karjalan seutukunta	4	2	2
Järviseu-dun seutukunta	Härmänmaan seutukunta	1	1	-
Kaustisen seutukunta	Kokkolan seutukunta	4	2	2

Material

Befolkningsregistercentralen och magistraterna upprätthåller befolkningsdatasystemet i Finland på basis av anmälningar om ändring. Anmälningar om förändringar under det gångna året tas emot ända till slutet av januari.

Statistikcentralen får uppgifterna om den i landet bosatta befolkningen ur Befolkningsregistercentralens befolkningsdatasystem. Befolkningen omfattar de finska medborgare och de utlänningar som är stadigvarande bosatta i Finland även om de bodde tillfälligt utomlands. Enligt internationell praxis uppgörs filen enligt situationen 31.12.2005.

När det gäller områdesindelning har man fr.o.m. statistiken för år 1999 övergått till att använda områdesindelningen enligt den första dagen följande år. Områdesindelningen för den här statistiken gäller alltså 1.1.2006. Detta innebär att kommuner, som sammanslagits 1.1.2006, statistikförs som sammanslagna redan i den här statistiken. I tabellen nedan anges de förändringar som kommunsammanslagningarna och områdesregleringarna inneburit i kommunernas folkmängd.

Laatuseloste

1. Tilastotietojen relevanssi

Väestörakennetilasto kuvaa Suomessa vuoden viimeisenä päivänä asunutta väestöä.

Väestörekisterikeskus ja maistraatit pitävät yllä Suomen väestötietojärjestelmää. Suomen viimeinen henkikirjoitus tehtiin 1.1.1989. Sen jälkeen väestötietojärjestelmää on päivitetty muutosilmoituksin. Väestötietojärjestelmään tallennettavat tiedot määrittelee väestötietolaki (11.6.1993/507). Päätyneen vuoden väestönmuutosilmoituksia odotetaan tammikuun viimeiseen päivään (laki väestötietolain 18 §:n muuttamisesta 24.11.1995). Väestörekisterikeskus toimittaa Tilastokeskukselle helmikuun alussa vuodenvaihteen väestön tiedot.

Tilastokeskuksen tehtävänä on laatia yhteiskuntaoloja koskevia tilastoja (Laki tilastokeskuksesta 24.1.1992/48). Näihin kuuluvat myös väestötilastot. Tilastokeskuksen työjärjestys määrittää Henkilötilastot väestötilastojen tekijäksi (Tilastokeskuksen työjärjestys, TK-00-669-05).

Käsitteet

Asuinpaikalla tarkoitetaan sen asunnon sijaintia, jossa henkilö oli kirjoilla vuoden viimeisenä päivänä. Nykyinen kotikuntalaki antaa henkilölle mahdollisuuden vapaasti valita vakinaisen asuinpaikkansa. Esim. opiskelijat voivat halutessaan olla kirjoilla opiskelupaikkakunnallaan. Myös asunnottomat kuuluvat kunnassa vakinaisesti asuvaan väestöön.

Henkilöllä voi vakinaisen asuinpaikan lisäksi olla tilapäinen asuinpaikka asunnossa, jossa hän ilmoituksensa mukaan asuu tilapäisesti vähintään kolme kuukautta. Tilastot tehdään vain vakinaisen asuinpaikan mukaan. Tieto henkilön asuinpaikasta on saatu Väestörekisterikeskuksen väestötietojärjestelmästä.

Väestöön kuuluvat ne Suomen kansalaiset ja ulkomaalaiset, jotka asuvat vakituisesti Suomessa, vaikka olisivatkin tilapäisesti ulkomailla.

Ulkomaalaisella on asuinpaikka Suomessa, jos hänen oleskelunsa on tarkoitettu kestävänsä tai on kestänyt vähintään yhden vuoden. Turvapaikanhakija saa kotipaikan vasta, kun hänen hakemuksensa on hyväksytty.

Suomessa asuvat vieraan valtion lähetystöön, kaupalliseen edustustoon tai lähetetyn konsulin virastoon kuuluvat henkilöt sekä näiden perheen-jäsenet ja henkilökohtainen palveluskunta eivät kuulu maassa asuvaan

Kvalitetsbeskrivning

1. Relevans av statistikuppgifterna

Statistiken över befolkningsstrukturen beskriver den befolkning som årets sista dag bott i Finland.

Befolkningsregistercentralen och magistraten upprätthåller befolkningsdatasystemet i Finland. Den senaste mantalskrivningen i Finland verkställdes 1.1.1989. Därefter har befolkningsdatasystemet uppdaterats med ändringsanmälningar. Befolkningsdatalagen fastställer de uppgifter som skall registreras i befolkningsdatasystemet (11.6.1993/507). Anmälningar om befolkningsförändringar vid årsskiftet väntas till den sista januari (lag om ändring av 18 § befolkningsdatalagen 24.11.1995). Befolkningsregistercentralen levererar i början av februari till Statistikcentralen uppgifterna om befolkningen i årsskiftet.

Statistikcentralen har till uppgift att utarbeta statistik och göra utredningar som gäller samhällsförhållandena (Lag om Statistikcentralen 24.1.1992/48). Till dessa hör också befolkningsstatistik. Statistikcentralens arbetsordning fastställer att enheten för individstatistik gör upp befolkningsstatistiken (Statistikcentralens arbetsordning, TK-00-669-05).

Begrepp

Med **bostadsort** avses den ort där den bostad i vilken en person varit skriven den sista dagen under året är belägen. Den nya lagen om hemkommun ger en person större frihet att välja sin stadigvarande bostadsort. Studerande kan t.ex. om de så önskar vara skrivna på den ort där de studerar. Också bostadslösa hör till den bofasta befolkningen i en kommun.

En person kan förutom sitt stadigvarande hemvist ha en tillfällig boning i en bostad där han/hon enligt egen uppgift bor tillfälligt minst tre månader. Statistiken görs bara upp enligt den stadigvarande hemorten. Uppgifterna om bostadsort har tagits ur det centrala befolkningsregistret.

Med **befolkning** avses befolkning som är stadigvarande bosatt inom området (t.ex. hela landet, länet, kommunen). Samtliga personer som enligt det centrala befolkningsregistret hade sin lagenliga hemvist i Finland hör till den i landet bosatta befolkningen, oberoende av nationalitet. Detsamma gäller finska medborgare som tillfälligt bor utomlands.

Utlänningar har laglig hemvist i Finland om vistelsen har räckt eller är avsedd att räcka minst ett år. Asylsökare får hemvist först då ansökan är godkänd.

Till befolkningen räknas inte personer som bor i Finland men som är medlemmar av en främmande stats ambassad, handelsrepresentation eller konsulat och inte heller dylika personers familjemedlemmar och personliga tjänstefolk, om

väestöön, elleivät ole Suomen kansalaisia. Sen sijaan Suomen ulkomailla olevien lähetystöjen ja kaupallisten edustustojen suomalainen henkilökunta sekä YK:n rauhanturvajoukoissa palvelevat luetaan maassa asuvaan väestöön.

2. Tilastotutkimuksen menetelmäkuvaus

Väestöaineisto on kokonaisaineisto. Siinä on väestötietojärjestelmästä poimittu koko Suomen maassa asuva väestö.

3. Tietojen oikeellisuus ja tarkkuus

Yleisesti ottaen Väestörekisterikeskuksen väestötietojärjestelmää voidaan pitää henkilöiden suhteen erittäin kattavana. Jotta henkilö saa henkilötunnuksen, on hänet kirjattava väestötietojärjestelmään. Eläminen Suomessa ilman henkilötunnusta on käytännöllisesti katsoen mahdotonta. Laillinen työssäkäynti, pankkitilin avaaminen, asioiminen viranomaisten kanssa jne. edellyttää henkilötunnusta. Vähintään vuoden mittaiseksi tarkoitettu oleskelu on edellytys Suomen väestöön kirjautumiseen.

Väestötietojärjestelmää on pidetty yllä henkilökirjoituksen lakkauttamisen jälkeen vuodesta 1989 pelkästään väestömuutosilmoituksin. Näiden oikeellisuudesta kertoo väestötietojärjestelmästä tehty osoitteiden luotettavuustutkimus.

Väestörekisterikeskus teettää vuosittain Tilastokeskuksella otantatutkimuksen osoitetietojen oikeellisuudesta. Noin 10 000 hengeltä tiedustellaan, onko heidän osoitteensa väestötietojärjestelmässä oikea. Vuoden 2005 tutkimuksessa vastanneista 99,1 prosentilla tieto oli oikein. Tutkimuksen kato oli 9,9 prosenttia. Kadon osalta osoitteet pyrittiin tarkistamaan muista lähteistä. Katoon kuuluvista henkilöistä 82,8 prosentilla osoite pystyttiin toteamaan oikeaksi, 5,1 prosentilla vääräksi ja 11,2 prosentilla tietoa ei voitu tarkistaa. Jos oletetaan kaikkien kadossa olleiden tarkistamatta jääneiden tiedot vääriksi, olisi lopullinen oikeiden osoitteiden osuus 97,7 prosenttia.

Kunnittaisiin väestötilastoihin virheelliset osoitteet vaikuttavat vain, jos väärä osoite on toisessa kunnassa kuin oikea osoite. Vääristä osoitteista vain osa on väärässä kunnassa.

Kunnallisvaalien yhteydessä ulkomaalaisten äänioikeusilmoitusten palautukset paljastavat yleensä noin 1 000 henkeä, jotka ovat muuttaneet maasta ilmoitusta tekemättä ja ovat siten olleet edelleen tilastoituna väestöön. Väestörekisterikeskus poistaa heidät väestötietojärjestelmän maassa asuvasta väestöstä ennen seuraavaa vuodenvaihdetta.

Inte dessa är finländska medborgare. Till den i landet bosatta befolkningen räknas däremot den finländska personalen på Finlands ambassader och handelsrepresentationer i utlandet samt personer som tjänstgör i FN:s fredsbevarande styrkor.

2. Metodbeskrivning

Befolkningsmaterialet är ett totalmaterial, som omfattar hela den i Finland bosatta befolkningen som uttagits ur befolkningsdatasystemet.

3. Riktighet och exakthet

Befolkningsregistercentralens befolkningsdatasystem kan allmänt taget anses mycket täckande. För att en person skall få en personbeteckning måste han/hon registreras i befolkningsdatasystemet. I praktiken är det omöjligt att leva i Finland utan personbeteckning. Lagligt arbete, att öppna ett bankkonto, att sköta ärenden med myndigheter osv. förutsätter en personbeteckning. En vistelse på minst ett år är en förutsättning för registrering i befolkningen i Finland.

Befolkningsdatasystemet har upprätthållits efter indragningen av mantalsskrivningen sedan år 1989 bara på basis av anmälningar om befolkningsförändringar. Den tillförlitlighetsundersökning som gjorts om befolkningsdatasystemet beträffande adresser berättar om riktigheten av anmälningar.

Befolkningsregistercentralen beställer årligen av Statistikcentralen en urvalsundersökning om adressuppgifternas felfrihet. Omkring 10 000 personer tillfrågas om deras adress i befolkningsdatasystemet är korrekt. I undersökningen år 2005 hade 99,1 procent av de personer som besvarat rätt adress. Undersökningens bortfall var 9,9 procent. För bortfallets del försökte man kontrollera adresserna ur andra källor. Av personerna i bortfallet kunde adressen för 82,8 procent konstateras vara rätt, för 5,1 procent som felaktig och för 11,2 procent kunde uppgiften inte kontrolleras. Om man antar att alla i bortfallet som kunde inte kontrolleras har adressen fel, vore den slutliga andelen av rätta adressen 97,7 procent.

De felaktiga adresserna påverkar den kommunvisa befolkningsstatistiken bara om den felaktiga adressen är i någon annan kommun än den rätta. Av de felaktiga adresserna är bara en del i fel kommun.

I samband med kommunalvalen avslöjar returerade anmälningar om utlänningars rösträtt i allmänhet omkring 1 000 personer, som flyttat från landet utan flyttningsanmälan och som således fortsättningsvis är statistikförda i befolkningen. Befolkningsregistercentralen avlägsnar dessa före följande årsskifte ur den i landet bosatta befolkningen i befolkningsdatasystemet.

4. Julkaistujen tietojen ajantasaisuus ja oikea-aikaisuus

Tilastokeskus päivää vuodenvaihteen väestön vuoden viimeiselle päivälle. Aluejakona on vuodesta 1999 lähtien käytetty seuraavan vuoden ensimmäisen päivän aluejakoa. Näin ollen kunnat, jotka yhdistyvät vuoden ensimmäisenä päivänä on tilastoitu yhteen jo edellisen vuoden viimeisen päivän tilastoihin. Tieto yhdistyneiden kuntien väkiluvuista ennen yhdistymistä on kuitenkin tarvittaessa saatavilla.

Kunnittaisia ennakkollisia väestötietoja on saatavilla kuukausittain. Ennakkotiedoista ilmestyy myös Väestön neljännesvuositilasto –julkaisu aina päättynyttä neljänestä seuraavan kuun lopulla.

5. Tietojen saatavuus ja läpinäkyvyys/selkeys

Väestön perustiedot on saatavilla sähköisessä muodossa kunnittain tai kuntaa suuremmilla aluejaoilla Tilastokeskuksen ilmaisessa väestötietopalvelussa internetissä.

Maksullisessa sähköisessä tietopalvelussa on saatavilla eritellympää tietoa väestöstä mm. kunnan osaluokittain. Altika-tietopalvelussa on myös kunnittaisia väestötietoja vuodesta 1975 lähtien.

6. Tilastojen vertailukelpoisuus

Vuoteen 1998 asti vuodenvaihteen kunnittaiset väestötilastot tehtiin vuoden viimeisen päivän aluejaon mukaan. Vuodesta 1999 lähtien on käytetty seuraavan vuoden ensimmäisen päivän aluejakoa. Laskettaessa kunnan väestömäärän muutosta on muutos laskettu yhdistyneiden kuntien kohdalla huomioiden yhdistyvien kuntien aikaisemmat väkiluvut.

Taulukoitaessa väestöllisiä alueellisia aikasarjoja voidaan taulukot tehdä joko kunkin vuoden aluejaon mukaan tai päivittäen aluejakoa takautuvasti viimeisen vuoden tilastoja vastaavaksi. Taulukoissa ilmoitetaan aina mitä aluejaotusta on käytetty.

Väestötietoja on saatavilla vuodesta 1749 lähtien. Vuodesta 1865 lähtien on julkaistu seurakunnittaisia väestömääriä ja vuodesta 1920 kunnittaisia väestömääriä. Papiston kymmenvuotistauluista on saatavilla väestön ikä-, siviilisääty- ja kielitietoja seurakunnittain vuoteen 1940 asti. Kunnittain nämä tiedot ovat vuodesta 1950 kymmenvuosittain väestölaskentoihin perustuen. Vuosittain kunnittaisia väestön ikätietoja sekä siviilisääty- ja kielitietoja on saatavissa vuodesta 1970 alkaen.

Sähköisessä muodossa kunnittaisia väestötietoja on saatavilla Altika-tietopalvelussa vuosittain vuodesta

4. Tidsenlighet och rättidighet

Statistikcentralen daterar befolkningen vid årsskiftet årets sista dag. Sedan år 1999 har man som områdesindelning använt områdesindelningen den första dagen följande år. De kommuner som årets första dag sammanslås har redan statistikförts i statistiken för föregående års sista dag. Uppgiften om de sammanslagna kommunernas folkmängd före sammanslagningen finns dock tillgänglig vid behov.

Preliminära uppgifter om befolkningen kommunvis finns tillgängliga månatligen. Preliminära uppgifter utges också i publikationen Kvartalsstatistik över befolkningen i slutet av följande månad efter kvartalet.

5. Tillgänglighet och transparens

Primäruppgifter om befolkningen finns tillgängliga i elektronisk form kommunvis eller med en större områdesindelning i Statistikcentralens avgiftsfria informationstjänsten.

Mera specificerade uppgifter om befolkningen, bl.a. efter kommunens delområde, finns under den avgiftsbelagda elektroniska informationstjänsten. Informationstjänsten Altika har också kommunvisa uppgifter om befolkningen från och med år 1975.

6. Jämförbarhet

Till och med år 1998 sammanställdes den kommunvisa befolkningsstatistiken för årsskiftet enligt områdesindelningen årets sista dag. Från och med år 1999 har man använt områdesindelningen den första dagen följande år. Vid beräkning av förändringen av folkmängden i kommunen har förändringen räknats för de sammanslagna kommunernas del med beaktande av de tidigare folkmängderna i de kommuner som sammanslås. Som bilaga 1 ges inkorporeringarna vid årsskiftet då även personer flyttades från en kommun till en annan.

Vid tabellering av regionala tidsserier om befolkningen kan tabellerna antingen göras enligt områdesindelningen resp. år eller genom att retroaktivt uppdatera områdesindelningen att motsvara statistiken det sista året. I tabellerna anges alltid vilken områdesindelning som använts.

Uppgifter om befolkningen finns tillgängliga sedan år 1749. Från och med år 1865 har folkmängder publicerats efter församling och fr.o.m. år 1880 folkmängder kommunvis. Till och med år 1940 finns det uppgifter om befolkningens ålder, civilstånd och språk tillgängliga i prästerskapets tioårstabeller. Från och med år 1950 anges dessa uppgifter kommunvis på basis av folkräkningar. Från och med år 1970 finns det tillgång till årliga uppgifter om befolkningens ålder

1975 lähtien. Maksuttoman väestötietopalvelun aikasarjat alkavat vuodesta 1865, kunnittain vuodesta 1980.

7. Selkeys ja eheys/yhtenäisyys

Tilastokeskuksen muissa tilastoissa pohjätietona väestön osalta käytetään väestötilaston aineistoa. Näin ollen Tilastokeskuksen eri tilastot täsmäävät väestötietojen suhteen.

Väestörekisterikeskus julkistaa internet-sivuillaan helmi-maaliskuun vaihteessa asukasluvun vuodenvaihteessa. Luku on sama kuin Tilastokeskuksen vuodenvaihteen tilasto.

Lisäksi Väestörekisterikeskus julkistaa asukasluvut kuukausittain. Luvut poikkeavat Tilastokeskuksen kuukausittaisista ennakkotilastoista. Väestörekisterikeskus julkistaa rekisteritilanteen kuun vaihtuessa. Tilastokeskus odottaa muutosilmoituksia kaksi viikkoa kuun loputtua ennen kuin tekee ennakkotilaston edellisen kuun lopun tilanteesta.

samt civilstånd och språk kommunvis.

Årliga uppgifter om befolkningen kommunvis finns tillgängliga i informationstjänsten Altika sedan år 1975. Tidserier för befolkningsuppgifter i den avgiftsfria informationstjänsten 'Befolkning' börjar från år 1980 och 1990. Tidserien av hela befolkningen i 5-års åldersgrupper börjar från år 1865.

7. Tydlighet och konsistens

I Statistikcentralens övriga statistik används befolkningsstatistikens material som primäruppgifter i fråga om befolkningen. Således stämmer Statistikcentralens statistik överens med varandra när det gäller uppgifter om befolkning.

Befolkningsregistercentralen offentliggör den slutliga folkmängden på sina webbsidor vid månadsskiftet februari-mars. Uppgiften är densamma som Statistikcentralens statistik vid årsskiftet.

Dessutom offentliggör Befolkningsregistercentralen folkmängden varje månad. Uppgifterna avviker från Statistikcentralens månatliga förhandsstatistik. Befolkningsregistercentralen offentliggör registersituationen vid månadsskiftet. Statistikcentralen väntar på ändringsanmälningar två veckor efter månadens slut innan förhandsstatistiken görs upp över situationen i slutet av föregående månad.

1. Väestö sukupuolen mukaan lääneittäin 31.12.2005 sekä väestömäärän muutos vuonna 2005
Befolkningen efter kön länsvis 31.12.2005 samt förändringen av folkmängden år 2005

Lääni – Län	31.12.2005			31.12.2004 1)	Muutos 2005 2)	
	Yhteensä Totalt	Miehet Män	Naiset Kvinnor	Yhteensä Totalt	Förändring 2005	%
KOKO MAA – HELA LANDET	5255580	2572350	2683230	5236611	18969	0,4
<u>MANNER-SUOMI – FASTA FINLAND</u>	5228814	2559105	2669709	5210081	18733	0,4
Etelä-Suomen lääni Södra Finlands län	2140239	1035812	1104427	2127052	13187	0,6
Länsi-Suomen lääni Västra Finlands län	1860573	911985	948588	1854598	5975	0,3
Itä-Suomen lääni Östra Finlands län	578893	285231	293662	581095	-2202	-0,4
Oulun lääni Uleåborgs län	463309	232796	230513	460893	2416	0,5
Lapin lääni Lapplands län	185800	93281	92519	186443	-643	-0,3
<u>AHVENANMAA – ÅLAND</u>	26766	13245	13521	26530	236	0,9

2. Väestö sukupuolen mukaan suuralueittain 31.12.2005 sekä väestömäärän muutos vuonna 2005
Befolkningen efter kön storområdesvis 31.12.2005 samt förändringen av folkmängden år 2005

Suuralue – Storområde	31.12.2005			31.12.2004 1)	Muutos 2005 2)	
	Yhteensä Totalt	Miehet Män	Naiset Kvinnor	Yhteensä Totalt	Förändring 2005	%
KOKO MAA – HELA LANDET	5255580	2572350	2683230	5236611	18969	0,4
<u>MANNER-SUOMI – FASTA FINLAND</u>	5228814	2559105	2669709	5210081	18733	0,4
Etelä-Suomi Södra Finland	2595823	1256213	1339610	2580797	15026	0,6
Länsi-Suomi Västra Finland	1334293	656566	677727	1330371	3922	0,3
Itä-Suomi Östra Finland	664196	327940	336256	667060	-2864	-0,4
Pohjois-Suomi Norra Finland	634502	318386	316116	631853	2649	0,4
<u>AHVENANMAA – ÅLAND</u>	26766	13245	13521	26530	236	0,9

1) Ml. aluejärjestelyt 1.1.2006 katso sivu 5 - Inkl. områdesregleringarna 1.1.2006 se sidan 5

2) Prosenttia vuoden 2004 väkiluvusta - Procent av folkmängden år 2004

3. Väestö sukupuolen mukaan maakunnittain ja seutukunnittain 31.12.2005 sekä väestömäärän muutos vuonna 2005
Befolkningen efter kön, landskap och ekonomisk region 31.12.2005 samt förändringen av folkmängden år 2005

Maakunta – Landskap Seutukunta – Ekonomisk region	31.12.2005			31.12.2004 1)	Muutos 2005 2)	
	Yhteensä Totalt	Miehet Män	Naiset Kvinnor		Yhteensä Totalt	Förändring 2005 %
KOKO MAA - HELA LANDET	5255580	2572350	2683230	5236611	18969	0,4
MANNER-SUOMI - FASTA FINLAND	5228814	2559105	2669709	5210081	18733	0,4
Uusimaa - Nyland	1359150	653793	705357	1346958	12192	0,9
Helsingin seutukunta - Helsingfors ekon. reg.	1235514	592753	642761	1224257	11257	0,9
Lohjan seutukunta - Lojo ekon. reg.	80103	39648	40455	79226	877	1,1
Tammisaaren seutukunta - Ekenäs ekon. reg.	43533	21392	22141	43475	58	0,1
Itä-Uusimaa - Östra Nyland	92933	45819	47114	92442	491	0,5
Loviisan seutukunta - Lovisa ekon. reg.	18620	9281	9339	18647	-27	-0,1
Porvoon seutukunta - Borgå ekon. reg.	74313	36538	37775	73795	518	0,7
Varsinais-Suomi - Egentliga Finland	455584	220401	235183	453745	1839	0,4
Loimaan seutukunta - ekon. reg.	37257	18406	18851	37250	7	0,0
Salon seutukunta - ekon. reg.	63278	30996	32282	62920	358	0,6
Turun seutukunta - Åbo ekon. reg.	298452	142847	155605	296858	1594	0,5
Vakka-Suomen seutukunta - Nystadsregionens ekon. reg.	33837	16875	16962	33943	-106	-0,3
Åboland-Turunmaan seutukunta - ekon. reg.	22760	11277	11483	22774	-14	-0,1
Satakunta - Satakunta	229966	112870	117096	230702	-736	-0,3
Pohjois-Satakunnan seutukunta - Norra Satakunta ekon. reg.	24923	12513	12410	25163	-240	-1,0
Porin seutukunta - Björneborgs ekon. reg.	138136	67337	70799	138615	-479	-0,3
Rauman seutukunta - Raumo ekon. reg.	66907	33020	33887	66924	-17	0,0
Kanta-Häme - Egentliga Tavastland	168381	82006	86375	167630	751	0,4
Forssan seutukunta - ekon. reg.	35455	17432	18023	35564	-109	-0,3
Hämeenlinnan seutukunta - Tavastehus ekon. reg.	89474	43084	46390	89053	421	0,5
Riihimäen seutukunta - ekon. reg.	43452	21490	21962	43013	439	1,0
Pirkanmaa - Birkaland	468986	229112	239874	464976	4010	0,9
Etelä-Pirkanmaan seutukunta - Södra Birkalands ekon. reg.	42395	20878	21517	42320	75	0,2
Kaakkois-Pirkanmaan seutukunta - Sydöstra Birkalands ekon. reg.	7981	4048	3933	7855	126	1,6
Lounais-Pirkanmaan seutukunta - Sydvästra Birkalands ekon. reg.	28006	13814	14192	28073	-67	-0,2
Luoteis-Pirkanmaan seutukunta - Nordvästra Birkalands ekon. reg.	29506	14753	14753	29572	-66	-0,2
Tampereen seutukunta - Tammerfors ekon. reg.	320280	155442	164838	316023	4257	1,3
Ylä-Pirkanmaan seutukunta - Övre Birkalands ekon. reg.	40818	20177	20641	41133	-315	-0,8
Päijät-Häme - Päijänne-Tavastland	198975	96083	102892	198685	290	0,1
Heinolan seutukunta - ekon. reg.	29055	14192	14863	29299	-244	-0,8
Lahden seutukunta - Lahtis ekon. reg.	169920	81891	88029	169386	534	0,3
Kymenlaakso - Kymmenedalen	185196	91086	94110	185541	-345	-0,2
Kotkan-Haminan seutukunta - Kotka-Fredrikshamns ekon. reg.	88007	43451	44556	87978	29	0,0
Kouvolan seutukunta - ekon. reg.	97189	47635	49554	97563	-374	-0,4
Etelä-Karjala - Södra Karelen	135604	67025	68579	135796	-192	-0,1
Imatran seutukunta - ekon. reg.	45926	22566	23360	46268	-342	-0,7
Lappeenrannan seutukunta - Villmanstrands ekon. reg.	69922	34373	35549	69790	132	0,2
Länsi-Saimaan seutukunta - Västra Saimens ekon. reg.	19756	10086	9670	19738	18	0,1
Etelä-Savo - Södra Savolax	160507	78611	81896	161381	-874	-0,5
Juvan seutukunta - ekon. reg.	20166	10139	10027	20321	-155	-0,8
Mikkelin seutukunta - S:t Michels ekon. reg.	71704	35097	36607	71846	-142	-0,2
Pieksämäen seutukunta - ekon. reg.	20966	10165	10801	21127	-161	-0,8
Savonlinnan seutukunta - Nyslotts ekon. reg.	47671	23210	24461	48087	-416	-0,9
Pohjois-Savo - Norra Savolax	250064	123009	127055	251095	-1031	-0,4
Koillis-Savon seutukunta - Nordöstra Savolax ekon. reg.	20862	10687	10175	21007	-145	-0,7
Kuopion seutukunta - ekon. reg.	118301	56994	61307	118050	251	0,2
Sisä-Savon seutukunta - Inre Savolax ekon. reg.	15862	7972	7890	16122	-260	-1,6
Varkauden seutukunta - ekon. reg.	34913	17324	17589	35239	-326	-0,9
Ylä-Savon seutukunta - Norra Savolax ekon. reg.	60126	30032	30094	60677	-551	-0,9
Pohjois-Karjala - Norra Karelen	168322	83611	84711	168619	-297	-0,2
Joensuun seutukunta - ekon. reg.	115998	57109	58889	115360	638	0,6
Keski-Karjalan seutukunta - Mellersta Karelen ekon. reg.	20746	10516	10230	21040	-294	-1,4
Pielisen Karjalan seutukunta - ekon. reg.	31578	15986	15592	32219	-641	-2,0

1) Ml. aluejärjestelyt 1.1.2006 katso sivu 5 - Inkl. områdesregleringarna 1.1.2006 se sidan 5

2) Prosenttia vuoden 2004 väkiluvusta - Procent av folkmängden år 2004

3. Väestö sukupuolen mukaan maakunnittain ja seutukunnittain 31.12.2005 sekä väestömäärän muutos vuonna 2005
 Befolkningen efter kön, landskap och ekonomisk region 31.12.2005 samt förändringen av folkmängden år 2005

Maakunta – Landskap Seutukunta – Ekonomisk region	31.12.2005			31.12.2004 1)	Muutos 2005 2)	
	Yhteensä Totalt	Miehet Män	Naiset Kvinnor	Yhteensä Totalt	Förändring 2005	%
Keski-Suomi - Mellersta Finland	267902	132026	135876	267182	720	0,3
Joutsan seutukunta - ekon. reg.	6094	3101	2993	6103	-9	-0,1
Jyväskylän seutukunta - ekon. reg.	164851	80457	84394	163390	1461	0,9
Jämsän seutukunta - ekon. reg.	25459	12701	12758	25644	-185	-0,7
Keuruun seutukunta - ekon. reg.	13200	6495	6705	13296	-96	-0,7
Saarijärven-Viitasaaren seutukunta - ekon. reg.	34854	17510	17344	35211	-357	-1,0
Äänekosken seutukunta - ekon. reg.	23444	11762	11682	23538	-94	-0,4
Etelä-Pohjanmaa - Södra Österbotten	193812	96085	97727	194076	-264	-0,1
Eteläisten seinänaapurien seutukunta - ekon. reg.	19164	9559	9605	19259	-95	-0,5
Härmänmaan seutukunta - ekon. reg.	29945	14854	15091	30047	-102	-0,3
Järviseedun seutukunta - ekon. reg.	21364	10733	10631	21571	-207	-1,0
Kuusiokuntien seutukunta - ekon. reg.	28482	14284	14198	28711	-229	-0,8
Seinäjoen seutukunta - ekon. reg.	65461	31838	33623	64791	670	1,0
Suupohjan seutukunta - Sydösterbottens ekon. reg.	29396	14817	14579	29697	-301	-1,0
Pohjanmaa - Österbotten	173627	86473	87154	173435	192	0,1
Jakobstadsregionens ekon. reg.	48655	24311	24344	48548	107	0,2
Kyrönmaan seutukunta - ekon. reg.	17256	8664	8592	17295	-39	-0,2
Sydösterbottens kustregions ekon. reg.	18607	9352	9255	18794	-187	-1,0
Vaasan seutukunta - Vasa ekon. reg.	89109	44146	44963	88798	311	0,4
Keski-Pohjanmaa - Mellersta Österbotten	70696	35018	35678	70482	214	0,3
Kaustisen seutukunta - Kaustby ekon. reg.	18043	9182	8861	18123	-80	-0,4
Kokkolan seutukunta - Karleby ekon. reg.	52653	25836	26817	52359	294	0,6
Pohjois-Pohjanmaa - Norra Österbotten	378006	190087	187919	374928	3078	0,8
Koillismaan seutukunta - ekon. reg.	21841	11260	10581	21972	-131	-0,6
Nivala-Haapajärven seutukunta - ekon. reg.	31173	15915	15258	31355	-182	-0,6
Oulun seutukunta - Uleåborgs ekon. reg.	206549	102305	104244	202898	3651	1,8
Oulunkaaren seutukunta - ekon. reg.	27109	14182	12927	27078	31	0,1
Raahen seutukunta - Brahestads ekon. reg.	35032	17942	17090	35239	-207	-0,6
Siikalatvan seutukunta - ekon. reg.	16202	8400	7802	16355	-153	-0,9
Ylivieskan seutukunta - ekon. reg.	40100	20083	20017	40031	69	0,2
Kainuu - Kajanaland	85303	42709	42594	85965	-662	-0,8
Kajaanin seutukunta - Kajana ekon. reg.	58457	28905	29552	58648	-191	-0,3
Kehys-Kainuun seutukunta - ekon. reg.	26846	13804	13042	27317	-471	-1,7
Lappi - Lappland	185800	93281	92519	186443	-643	-0,3
Itä-Lapin seutukunta - Östra Lapplands ekon. reg.	20527	10685	9842	21012	-485	-2,3
Kemi-Tornion seutukunta - Kemi-Torneå ekon. reg.	61354	30781	30573	61339	15	0,0
Pohjois-Lapin seutukunta - Norra Lapplands ekon. reg.	17622	9219	8403	17787	-165	-0,9
Rovaniemen seutukunta - ekon. reg.	62550	30499	32051	62371	179	0,3
Tomioalaakson seutukunta - Tornedalens ekon. reg.	9661	4876	4785	9799	-138	-1,4
Tunturi-Lapin seutukunta - ekon. reg.	14086	7221	6865	14135	-49	-0,3
AHVENANMAA - ÅLAND	26766	13245	13521	26530	236	0,9
Ahvenanmaa - Åland	26766	13245	13521	26530	236	0,9
Mariehamns stads ekon. reg.	10780	5104	5676	10712	68	0,6
Ålands landsbygds ekon. reg.	13660	6920	6740	13472	188	1,4
Ålands skärgårds ekon. reg.	2326	1221	1105	2346	-20	-0,9

1) Ml. aluejärjestelyt 1.1.2006 katso sivu 5 - Inkl. områdesregleringarna 1.1.2006 se sidan 5

2) Prosenttia vuoden 2004 väkiluvusta - Procent av folkmängden år 2004

4. Väestö sukupuolen mukaan maakunnittain ja kunnittain 31.12.2005 sekä väestömäärän muutos vuonna 2005
Befolkningen efter kön, landskap och kommun 31.12.2005 samt förändringen av folkmängden år 2005

Maakunta – Landskap Kunta – Kommun	31.12.2005			31.12.2004 1)	Muutos 2005 2)	
	Yhteensä Totalt	Miehet Män	Naiset Kvinnor	Yhteensä Totalt	Förändring 2005	%
KOKO MAA – HELA LANDET	5255580	2572350	2683230	5236611	18969	0,4
<u>MANNER-SUOMI – FASTA FINLAND</u>	5228814	2559105	2669709	5210081	18733	0,4
Uusimaa – Nyland	1359150	653793	705357	1346958	12192	0,9
Itä-Uusimaa – Östra Nyland	92933	45819	47114	92442	491	0,5
Varsinais-Suomi – Egentliga Finland	455584	220401	235183	453745	1839	0,4
Satakunta – Satakunta	229966	112870	117096	230702	-736	-0,3
Kanta-Häme – Egentliga Tavastland	168381	82006	86375	167630	751	0,4
Pirkanmaa – Birkaland	468986	229112	239874	464976	4010	0,9
Päijät-Häme – Päijänne-Tavastland	198975	96083	102892	198685	290	0,1
Kymenlaakso – Kymmenedalen	185196	91086	94110	185541	-345	-0,2
Etelä-Karjala – Södra Karelen	135604	67025	68579	135796	-192	-0,1
Etelä-Savo – Södra Savolax	160507	78611	81896	161381	-874	-0,5
Pohjois-Savo – Norra Savolax	250064	123009	127055	251095	-1031	-0,4
Pohjois-Karjala – Norra Karelen	168322	83611	84711	168619	-297	-0,2
Keski-Suomi – Mellersta Finland	267902	132026	135876	267182	720	0,3
Etelä-Pohjanmaa – Södra Österbotten	193812	96085	97727	194076	-264	-0,1
Pohjanmaa – Österbotten	173627	86473	87154	173435	192	0,1
Keski-Pohjanmaa – Mellersta Österbotten	70696	35018	35678	70482	214	0,3
Pohjois-Pohjanmaa – Norra Österbotten	378006	190087	187919	374928	3078	0,8
Kainuu – Kajanaland	85303	42709	42594	85965	-662	-0,8
Lappi – Lappland	185800	93281	92519	186443	-643	-0,3
<u>AHVENANMAA – ÅLAND</u>	26766	13245	13521	26530	236	0,9
Uudenmaan maakunta – Nylands landskap	1359150	653793	705357	1346958	12192	0,9
<i>Pääkaupunkiseutu Huvudstadsregionen</i>	988347	470762	517585	980412	7935	0,8
Esbo - Esbo	231704	113427	118277	227472	4232	1,9
Hanko - Hangö	9827	4901	4926	9905	-78	-0,8
Helsinki - Helsingfors	560905	261627	299278	559046	1859	0,3
Hyvinkää - Hyvinge	43848	21284	22564	43523	325	0,7
Inkoo - Ingå	5310	2639	2671	5152	158	3,1
Järvenpää - Träskända	37505	18162	19343	37328	177	0,5
Karjaa - Karis	8956	4352	4604	8977	-21	-0,2
Karjalohja - Karislojo	1474	736	738	1491	-17	-1,1
Karkkila - Högfors	8807	4346	4461	8802	5	0,1
Kauniainen - Grankulla	8457	4116	4341	8465	-8	-0,1
Kerava - Kervo	31544	15417	16127	31361	183	0,6
Kirkkonummi - Kyrkslätt	33581	16825	16756	32772	809	2,5
Lohja - Lojo	36585	18068	18517	36218	367	1,0
Mäntsälä	18226	9062	9164	17899	327	1,8
Nummi-Pusula	6002	3030	2972	5912	90	1,5
Nurmijärvi	37391	18639	18752	36568	823	2,3
Pohja - Pojo	4874	2456	2418	4920	-46	-0,9
Pornainen - Borgnäs	4760	2401	2359	4569	191	4,2
Sammatti	1300	640	660	1242	58	4,7
Siuntio - Sjundeå	5422	2736	2686	5312	110	2,1
Tammisaari - Ekenäs	14566	7044	7522	14521	45	0,3
Tuusula - Tusby	34890	17465	17425	34513	377	1,1
Vantaa - Vanda	187281	91592	95689	185429	1852	1,0
Vihti - Vichtis	25935	12828	13107	25561	374	1,5
Itä-Uudenmaan maakunta – Östra Nylands landskap	92933	45819	47114	92442	491	0,5
Askola	4555	2283	2272	4530	25	0,6
Lapinjärvi - Lappträsk	2937	1467	1470	2979	-42	-1,4
Liljendal	1465	729	736	1463	2	0,1
Loviisa - Lovisa	7381	3586	3795	7417	-36	-0,5
Myrskylä - Mörskom	2033	1021	1012	2036	-3	-0,1

1) Ml. aluejärjestelyt 1.1.2006 katso sivu 5 - Inkl. områdesregleringarna 1.1.2006 se sidan 5

2) Prosenttia vuoden 2004 väkiluvusta - Procent av folkmängden år 2004

4. Väestö sukupuolen mukaan maakunnittain ja kunnittain 31.12.2005 sekä väestömäärän muutos vuonna 2005
Befolkningen efter kön, landskap och kommun 31.12.2005 samt förändringen av folkmängden år 2005

Maakunta – Landskap Kunta – Kommun	31.12.2005			31.12.2004 1) Yhteensä Totalt	Muutos 2005 2) Förändring 2005	
	Yhteensä Totalt	Miehet Män	Naiset Kvinnor			%
Pernaja - Pernå	3925	2008	1917	3893	32	0,8
Porvoo - Borgå	46982	22906	24076	46793	189	0,4
Pukkila	2024	1012	1012	1992	32	1,6
Ruotsinpyhtää - Strömfors	2912	1491	1421	2895	17	0,6
Sipoo - Sibbo	18719	9316	9403	18444	275	1,5
Varsinais-Suomen maakunta – Egentliga Finlands landskap	455584	220401	235183	453745	1839	0,4
Alastaro	2977	1507	1470	3024	-47	-1,6
Askainen - Villnäs	940	474	466	938	2	0,2
Aura	3699	1826	1873	3620	79	2,2
Dragsfjärd	3365	1655	1710	3378	-13	-0,4
Haliikko	9593	4740	4853	9491	102	1,1
Houtskari - Houtskär	670	349	321	674	-4	-0,6
Iniö	253	133	120	253	-	-
Kaarina - S:t Karins	21943	10646	11297	21568	375	1,7
Kemiö - Kimito	3293	1637	1656	3301	-8	-0,2
Kiikala	1834	950	884	1872	-38	-2,0
Kisko	1876	960	916	1869	7	0,4
Korppoo - Korpo	883	458	425	889	-6	-0,7
Koski Tl	2528	1248	1280	2545	-17	-0,7
Kustavi - Gustavs	930	453	477	941	-11	-1,2
Kuusjoki	1755	915	840	1781	-26	-1,5
Laitila	8569	4284	4285	8569	-	-
Lemu	1635	839	796	1603	32	2,0
Lieto - Lundo	15103	7558	7545	15002	101	0,7
Loimaa	13098	6296	6802	13087	11	0,1
Marttila	2064	1038	1026	2097	-33	-1,6
Masku	6031	3012	3019	5869	162	2,8
Mellilä	1225	632	593	1254	-29	-2,3
Merimasku	1544	790	754	1513	31	2,0
Mietoinen	1716	868	848	1712	4	0,2
Muurla	1461	726	735	1455	6	0,4
Mynämäki	6342	3139	3203	6334	8	0,1
Naantali - Nådendal	13960	6707	7253	13818	142	1,0
Nauvo - Nagu	1429	719	710	1443	-14	-1,0
Nousiainen - Nousis	4518	2306	2212	4425	93	2,1
Oripää	1335	648	687	1343	-8	-0,6
Paimio - Pemar	9876	4945	4931	9808	68	0,7
Parainen - Pargas	12063	5908	6155	12024	39	0,3
Perniö - Bjärnä	5999	2961	3038	6026	-27	-0,4
Pertteli	3903	1999	1904	3833	70	1,8
Piikkiö - Pikis	7024	3512	3512	6836	188	2,8
Pyhäranta	2218	1120	1098	2251	-33	-1,5
Pöytyä	6232	3133	3099	6220	12	0,2
Raisio - Reso	23799	11657	12142	23594	205	0,9
Rusko	3781	1895	1886	3722	59	1,6
Rymättylä - Rimito	2039	1060	979	1999	40	2,0
Salo	25201	11957	13244	24878	323	1,3
Sauvo - Sagu	2931	1487	1444	2896	35	1,2
Somero	9606	4756	4850	9684	-78	-0,8
Suomusjärvi	1309	656	653	1321	-12	-0,9
Särkisalo - Finby	741	376	365	710	31	4,4
Taivassalo - Tövsala	1742	884	858	1762	-20	-1,1
Tarvasjoki	1960	976	984	1941	19	1,0
Turku - Åbo	174868	81727	93141	174824	44	0,0
Uusikaupunki - Nystad	16198	8063	8135	16260	-62	-0,4
Vahto	1873	963	910	1876	-3	-0,2

1) Ml. aluejärjestelyt 1.1.2006 katso sivu 5 - Inkl. områdesregleringarna 1.1.2006 se sidan 5

2) Prosenttia vuoden 2004 väkiluvusta - Procent av folkmängden år 2004

4. Väestö sukupuolen mukaan maakunnittain ja kunnittain 31.12.2005 sekä väestömäärän muutos vuonna 2005
Befolkningen efter kön, landskap och kommun 31.12.2005 samt förändringen av folkmängden år 2005

Maakunta – Landskap Kunta – Kommun	31.12.2005			31.12.2004 1) Totalt	Muutos 2005 2)	
	Yhteensä Totalt	Miehet Män	Naiset Kvinnor		Förändring 2005	%
Vehmaa	2464	1203	1261	2448	16	0,7
Velkua	245	130	115	233	12	5,2
Västanfjärd	804	418	386	812	-8	-1,0
Yläne	2139	1102	1037	2119	20	0,9
Satakunnan maakunta – Satakunta landskap	229966	112870	117096	230702	-736	-0,3
Eura	9449	4697	4752	9428	21	0,2
Eurajoki - Euraäminne	5834	2932	2902	5796	38	0,7
Harjavalta	7673	3699	3974	7745	-72	-0,9
Honkajoki	2011	1055	956	2023	-12	-0,6
Huittinen	9064	4414	4650	9109	-45	-0,5
Jämijärvi	2183	1099	1084	2226	-43	-1,9
Kankaanpää	12618	6192	6426	12692	-74	-0,6
Karvia	2825	1470	1355	2875	-50	-1,7
Kiikoinen	1291	633	658	1313	-22	-1,7
Kiukainen	3358	1701	1657	3365	-7	-0,2
Kodisjoki	525	264	261	521	4	0,8
Kokemäki - Kumo	8365	4135	4230	8420	-55	-0,7
Köyliö - Kjölo	2948	1489	1459	2952	-4	-0,1
Lappi	3267	1664	1603	3259	8	0,2
Lavia	2195	1103	1092	2218	-23	-1,0
Luvia	3325	1661	1664	3306	19	0,6
Merikarvia - Sastmola	3582	1806	1776	3649	-67	-1,8
Nakkila	5832	2928	2904	5859	-27	-0,5
Noormarkku - Norrmark	6116	3049	3067	6121	-5	-0,1
Pomarkku - Påmark	2528	1296	1232	2578	-50	-1,9
Pori - Björneborg	76144	36631	39513	76152	-8	0,0
Rauma - Raumo	36589	17861	18728	36673	-84	-0,2
Siikainen	1800	961	839	1816	-16	-0,9
Säkylä	4937	2412	2525	4930	7	0,1
Uvila - Ulvsby	13803	6841	6962	13934	-131	-0,9
Vampula	1704	877	827	1742	-38	-2,2
Kanta-Hämeen maakunta – Egentliga Tavastlands landskap	168381	82006	86375	167630	751	0,4
Forssa	17918	8677	9241	18076	-158	-0,9
Hattula	9332	4666	4666	9281	51	0,5
Hauho	3947	1963	1984	3920	27	0,7
Hausjärvi	8419	4260	4159	8343	76	0,9
Humppila	2600	1292	1308	2595	5	0,2
Hämeenlinna - Tavastehus	47335	22138	25197	47178	157	0,3
Janakkala	15871	7815	8056	15661	210	1,3
Jokioinen - Jockis	5754	2836	2918	5731	23	0,4
Kalvola	3461	1713	1748	3435	26	0,8
Lammi	5612	2794	2818	5625	-13	-0,2
Loppi	7964	4055	3909	7823	141	1,8
Renko	2352	1210	1142	2377	-25	-1,1
Riihimäki	27069	13175	13894	26847	222	0,8
Tammela	6505	3276	3229	6484	21	0,3
Tuulos	1564	785	779	1576	-12	-0,8
Ypäjä	2678	1351	1327	2678	-	-
Pirkanmaan maakunta – Birkalands landskap	468986	229112	239874	464976	4010	0,9
Hämeenkyrö - Tavastkyro	10186	5119	5067	10089	97	1,0
Ikaalinen - Ikalis	7547	3674	3873	7569	-22	-0,3
Juupajoki	2224	1116	1108	2275	-51	-2,2
Kangasala	26807	13287	13520	26185	622	2,4
Kihniö	2353	1210	1143	2366	-13	-0,5

1) Ml. aluejärjestelyt 1.1.2006 katso sivu 5 - Inkl. områdesregleringarna 1.1.2006 se sidan 5

2) Prosenttia vuoden 2004 väkiluvusta - Procent av folkmängden år 2004

4. Väestö sukupuolen mukaan maakunnittain ja kunnittain 31.12.2005 sekä väestömäärän muutos vuonna 2005
Befolkningen efter kön, landskap och kommun 31.12.2005 samt förändringen av folkmängden år 2005

Maakunta – Landskap Kunta – Kommun	31.12.2005			31.12.2004 1) Totalt	Muutos 2005 2)	
	Yhteensä Totalt	Miehet Män	Naiset Kvinnor		Förändring 2005	%
Kuhmalahti	1120	586	534	1118	2	0,2
Kuru	2761	1413	1348	2767	-6	-0,2
Kylmäkoski	2633	1381	1252	2653	-20	-0,8
Lempäälä	18248	9120	9128	17733	515	2,9
Luopioinen	2405	1219	1186	2395	10	0,4
Längelmäki	1673	820	853	1703	-30	-1,8
Mouhijärvi	3014	1525	1489	2998	16	0,5
Mänttä	6525	3150	3375	6578	-53	-0,8
Nokia	29147	14358	14789	28604	543	1,9
Orivesi	8929	4324	4605	8890	39	0,4
Parkano	7340	3681	3659	7471	-131	-1,8
Pirkkala - Birkala	14875	7393	7482	14560	315	2,2
Punkalaidun	3450	1716	1734	3523	-73	-2,1
Pälkäne	4456	2243	2213	4342	114	2,6
Ruovesi	5398	2726	2672	5431	-33	-0,6
Suodenniemi	1359	698	661	1349	10	0,7
Tampere - Tammerfors	204337	97793	106544	202932	1405	0,7
Toijala	8348	4054	4294	8299	49	0,6
Urjala	5565	2785	2780	5524	41	0,7
Valkeakoski	20408	9974	10434	20472	-64	-0,3
Vammala	15228	7386	7842	15213	15	0,1
Vesilahti	3831	1962	1869	3675	156	4,2
Viihala	5441	2684	2757	5372	69	1,3
Viljakkala	2080	1069	1011	2077	3	0,1
Vilppula	5457	2717	2740	5546	-89	-1,6
Virrat - Virdois	7851	3911	3940	7943	-92	-1,2
Ylöjärvi	23035	11529	11506	22334	701	3,1
Äetsä	4955	2489	2466	4990	-35	-0,7
Päijät-Hämeen maakunta – Päijänne-Tavastlands landskap	198975	96083	102892	198685	290	0,1
Artjärvi - Artsjö	1540	784	756	1540	-	-
Asikkala	8560	4237	4323	8547	13	0,2
Hartola	3671	1809	1862	3692	-21	-0,6
Heinola	20729	10059	10670	20910	-181	-0,9
Hollola	21199	10497	10702	20965	234	1,1
Hämeenkoski	2191	1108	1083	2200	-9	-0,4
Kärkölä	4974	2499	2475	5019	-45	-0,9
Lahti - Lahtis	98413	46385	52028	98281	132	0,1
Nastola	14790	7406	7384	14789	1	0,0
Orimattila	14614	7154	7460	14408	206	1,4
Padasjoki	3639	1821	1818	3637	2	0,1
Sysmä	4655	2324	2331	4697	-42	-0,9
Kymenlaakson maakunta – Kymmenedalens landskap	185196	91086	94110	185541	-345	-0,2
Anjalankoski	16930	8514	8416	17085	-155	-0,9
Elimäki	8346	4238	4108	8365	-19	-0,2
Hamina - Fredrikshamn	21957	10838	11119	21887	70	0,3
Iitti	7265	3587	3678	7336	-71	-1,0
Jaala	1928	994	934	1938	-10	-0,5
Kotka	54838	26972	27866	54759	79	0,1
Kouvola	31054	14608	16446	31177	-123	-0,4
Kuusankoski	20247	9850	10397	20337	-90	-0,4
Miehikkälä	2433	1241	1192	2447	-14	-0,6
Pyhtää - Pyttis	5138	2572	2566	5167	-29	-0,6
Valkeala	11419	5844	5575	11325	94	0,8
Virolahti	3641	1828	1813	3718	-77	-2,1

1) Ml. aluejärjestelyt 1.1.2006 katso sivu 5 - Inkl. områdesregleringarna 1.1.2006 se sidan 5

2) Prosenttia vuoden 2004 väkiluvusta - Procent av folkmängden år 2004

4. Väestö sukupuolen mukaan maakunnittain ja kunnittain 31.12.2005 sekä väestömäärän muutos vuonna 2005
Befolkningen efter kön, landskap och kommun 31.12.2005 samt förändringen av folkmängden år 2005

Maakunta – Landskap Kunta – Kommun	31.12.2005			31.12.2004 1)	Muutos 2005 2)	
	Yhteensä Totalt	Miehet Män	Naiset Kvinnor	Yhteensä Totalt	Förändring 2005	%
Etelä-Karjalan maakunta – Södra Karels landskap	135604	67025	68579	135796	-192	-0,1
Imatra	29529	14369	15160	29728	-199	-0,7
Joutseno	10849	5449	5400	10808	41	0,4
Lappeenranta - Villmanstrand	59073	28924	30149	58982	91	0,2
Lemi	3107	1639	1468	3109	-2	-0,1
Luumäki	5297	2684	2613	5274	23	0,4
Parikkala	6227	3097	3130	6267	-40	-0,6
Rautjärvi	4273	2115	2158	4336	-63	-1,5
Ruokolahti	5897	2985	2912	5937	-40	-0,7
Savitaipale	4126	2079	2047	4162	-36	-0,9
Suomenniemi	818	432	386	838	-20	-2,4
Taipalsaari	4895	2481	2414	4844	51	1,1
Ylämaa	1513	771	742	1511	2	0,1
Etelä-Savon maakunta – Södra Savolax landskap	160507	78611	81896	161381	-874	-0,5
Enonkoski	1713	866	847	1738	-25	-1,4
Haukivuori	2292	1153	1139	2295	-3	-0,1
Heinävesi	4311	2216	2095	4403	-92	-2,1
Hirvensalmi	2579	1313	1266	2579	-	-
Joroinen - Jorois	5619	2836	2783	5645	-26	-0,5
Juva	7369	3677	3692	7403	-34	-0,5
Kangasniemi	6251	3145	3106	6315	-64	-1,0
Kerimäki	5922	2997	2925	5905	17	0,3
Mikkeli - S:t Michel	46514	22441	24073	46531	-17	0,0
Mäntyharju	6862	3387	3475	6915	-53	-0,8
Pertunmaa	2102	1075	1027	2115	-13	-0,6
Pieksämäki	12363	5801	6562	12436	-73	-0,6
Pieksänmaa	8603	4364	4239	8691	-88	-1,0
Punkaharju	4073	2046	2027	4083	-10	-0,2
Puumala	2807	1423	1384	2864	-57	-2,0
Rantasalmi	4371	2203	2168	4409	-38	-0,9
Ristiina	5104	2583	2521	5096	8	0,2
Savonlinna -Nyslott	27239	12863	14376	27463	-224	-0,8
Savonranta	1217	637	580	1238	-21	-1,7
Sulkava	3196	1585	1611	3257	-61	-1,9
Pohjois-Savon maakunta – Norra Savolax landskap	250064	123009	127055	251095	-1031	-0,4
Iisalmi - Idensalmi	22482	10956	11526	22639	-157	-0,7
Juankoski	5583	2825	2758	5622	-39	-0,7
Kaavi	3596	1812	1784	3630	-34	-0,9
Karttula	3523	1822	1701	3505	18	0,5
Keitele	2760	1404	1356	2803	-43	-1,5
Kiuruvesi	9745	4829	4916	9864	-119	-1,2
Kuopio	90726	43115	47611	90518	208	0,2
Lapinlahti	7513	3737	3776	7594	-81	-1,1
Leppävirta	10967	5485	5482	10970	-3	0,0
Maaninka	3781	1908	1873	3793	-12	-0,3
Nilsjä	6595	3370	3225	6587	8	0,1
Pielavesi	5482	2820	2662	5550	-68	-1,2
Rautalampi	3678	1852	1826	3707	-29	-0,8
Rautavaara	2090	1132	958	2137	-47	-2,2
Siilinjärvi	20271	10149	10122	20234	37	0,2
Sonkajärvi	4951	2556	2395	4995	-44	-0,9
Suonenjoki	7766	3848	3918	7836	-70	-0,9
Tervo	1835	962	873	1890	-55	-2,9
Tuusniemi	2998	1548	1450	3031	-33	-1,1
Varkaus	23946	11839	12107	24269	-323	-1,3

1) Ml. aluejärjestelyt 1.1.2006 katso sivu 5 - Inkl. områdesregleringarna 1.1.2006 se sidan 5

2) Prosenttia vuoden 2004 väkiluvusta - Procent av folkmängden år 2004

4. Väestö sukupuolen mukaan maakunnittain ja kunnittain 31.12.2005 sekä väestömäärän muutos vuonna 2005
Befolkningen efter kön, landskap och kommun 31.12.2005 samt förändringen av folkmängden år 2005

Maakunta – Landskap Kunta – Kommun	31.12.2005			31.12.2004 1)	Muutos 2005 2)	
	Yhteensä Totalt	Miehet Män	Naiset Kvinnor	Yhteensä Totalt	Förändring 2005	%
Varpaisjärvi	3068	1598	1470	3089	-21	-0,7
Vesanto	2583	1310	1273	2689	-106	-3,9
Vieremä	4125	2132	1993	4143	-18	-0,4
Pohjois-Karjalan maakunta – Norra Karelen landskap	168322	83611	84711	168619	-297	-0,2
Eno	6764	3491	3273	6879	-115	-1,7
Ilomantsi - Ilomants	6422	3220	3202	6538	-116	-1,8
Joensuu	57858	27633	30225	57558	300	0,5
Juuka	6034	3097	2937	6177	-143	-2,3
Kesälahti	2667	1349	1318	2716	-49	-1,8
Kitee	9795	4888	4907	9877	-82	-0,8
Kontiolahti	12768	6526	6242	12339	429	3,5
Lieksa	13722	6937	6785	14080	-358	-2,5
Liperi	11750	5907	5843	11641	109	0,9
Nurmes	9151	4588	4563	9193	-42	-0,5
Outokumpu	7758	3836	3922	7803	-45	-0,6
Polvijärvi	5008	2565	2443	5048	-40	-0,8
Pyhäselkä	7670	3931	3739	7554	116	1,5
Rääkkylä	2838	1480	1358	2936	-98	-3,3
Tohmajärvi	5446	2799	2647	5511	-65	-1,2
Valtimo	2671	1364	1307	2769	-98	-3,5
Keski-Suomen maakunta – Mellersta Finlands landskap	267902	132026	135876	267182	720	0,3
Hankasalmi	5588	2786	2802	5600	-12	-0,2
Joutsa	4058	2030	2028	4045	13	0,3
Jyväskylä	84434	40156	44278	83582	852	1,0
Jyväskylän mlk - Jyväskylä lk	34774	17315	17459	34407	367	1,1
Jämsä	15164	7519	7645	15282	-118	-0,8
Jämsänkoski	7490	3797	3693	7524	-34	-0,5
Kannonkoski	1627	822	805	1630	-3	-0,2
Karstula	4801	2393	2408	4858	-57	-1,2
Keuruu	11180	5448	5732	11260	-80	-0,7
Kinnula	1933	1042	891	1940	-7	-0,4
Kivijärvi	1424	729	695	1452	-28	-1,9
Konnevesi	3099	1585	1514	3154	-55	-1,7
Korpilahti	4997	2499	2498	4985	12	0,2
Kuhmoinen	2805	1385	1420	2838	-33	-1,2
Kyyjärvi	1646	840	806	1693	-47	-2,8
Laukaa	17193	8612	8581	17068	125	0,7
Leivonmäki	1155	608	547	1165	-10	-0,9
Luhanka	881	463	418	893	-12	-1,3
Multia	2020	1047	973	2036	-16	-0,8
Muurame	8672	4362	4310	8597	75	0,9
Petäjävesi	3703	1916	1787	3682	21	0,6
Pihtipudas	4917	2458	2459	4984	-67	-1,3
Pylkönmäki	1007	505	502	1034	-27	-2,6
Saarijärvi	10041	4960	5081	10096	-55	-0,5
Sumiainen	1313	693	620	1289	24	1,9
Suolahti	5364	2708	2656	5378	-14	-0,3
Toivakka	2353	1193	1160	2373	-20	-0,8
Uurainen	3137	1618	1519	3096	41	1,3
Viitasaari	7458	3761	3697	7524	-66	-0,9
Äänekoski	13668	6776	6892	13717	-49	-0,4

1) Ml. aluejärjestelyt 1.1.2006 katso sivu 5 - Inkl. områdesregleringarna 1.1.2006 se sidan 5

2) Prosenttia vuoden 2004 väkiluvusta - Procent av folkmängden år 2004

4. Väestö sukupuolen mukaan maakunnittain ja kunnittain 31.12.2005 sekä väestömäärän muutos vuonna 2005
Befolkningen efter kön, landskap och kommun 31.12.2005 samt förändringen av folkmängden år 2005

Maakunta – Landskap Kunta – Kommun	31.12.2005			31.12.2004 1) Totalt	Muutos 2005 2)	
	Yhteensä Totalt	Miehet Män	Naiset Kvinnor		Förändring 2005	%
Etelä-Pohjanmaan maakunta – Södra Österbottens landskap	193812	96085	97727	194076	-264	-0,1
Alahärmä	4817	2451	2366	4873	-56	-1,1
Alajärvi	8980	4506	4474	9057	-77	-0,9
Alavus	9631	4801	4830	9669	-38	-0,4
Evijärvi	2916	1492	1424	2935	-19	-0,6
Ilmajoki	11496	5818	5678	11517	-21	-0,2
Isojoki - Storå	2552	1295	1257	2592	-40	-1,5
Jalasjärvi	8631	4326	4305	8691	-60	-0,7
Jurva	4486	2265	2221	4561	-75	-1,6
Karjoki - Bötom	1673	845	828	1693	-20	-1,2
Kauhajoki	14465	7290	7175	14544	-79	-0,5
Kauhava	8026	3954	4072	8111	-85	-1,0
Kortesjärvi	2384	1221	1163	2418	-34	-1,4
Kuortane	4185	2118	2067	4230	-45	-1,1
Kurikka	10533	5233	5300	10568	-35	-0,3
Lappajärvi	3670	1793	1877	3746	-76	-2,0
Lapua - Lappo	14081	6964	7117	14012	69	0,5
Lehtimäki	1930	953	977	1970	-40	-2,0
Nurmo	11968	5995	5973	11795	173	1,5
Seinäjoki	36409	17224	19185	35918	491	1,4
Soini	2614	1349	1265	2667	-53	-2,0
Teuva - Östermark	6220	3122	3098	6307	-87	-1,4
Töysä	3237	1622	1615	3211	26	0,8
Vimpeli	3414	1721	1693	3415	-1	0,0
Ylihärmä	3021	1485	1536	3051	-30	-1,0
Ylistaro	5588	2801	2787	5561	27	0,5
Ähtäri - Etseri	6885	3441	3444	6964	-79	-1,1
Pohjanmaan maakunta – Österbottens landskap	173627	86473	87154	173435	192	0,1
Isokyrö - Storkyro	5044	2506	2538	5074	-30	-0,6
Kaskinen - Kaskö	1482	744	738	1519	-37	-2,4
Korsnäs	2208	1131	1077	2199	9	0,4
Kristiinankaupunki - Kristinestad	7662	3836	3826	7760	-98	-1,3
Kruunupyö - Kronoby	6800	3384	3416	6811	-11	-0,2
Laihia - Laihela	7564	3772	3792	7522	42	0,6
Luoto - Larsmo	4393	2274	2119	4323	70	1,6
Maalahti - Malax	5542	2826	2716	5554	-12	-0,2
Maksamaa - Maxmo	1043	516	527	1049	-6	-0,6
Mustasaari - Korsholm	17369	8765	8604	17240	129	0,7
Närpiö - Närpes	9463	4772	4691	9515	-52	-0,5
Oravainen - Oravais	2193	1132	1061	2185	8	0,4
Pedersören kunta - Pedersöre	10566	5351	5215	10511	55	0,5
Pietarsaari - Jakobstad	19521	9519	10002	19467	54	0,3
Uusikaarlepyy - Nykarleby	7375	3783	3592	7436	-61	-0,8
Vaasa - Vasa	57241	28028	29213	57030	211	0,4
Vähäkyrö - Lillkyro	4648	2386	2262	4699	-51	-1,1
Vöyri - Vörå	3513	1748	1765	3541	-28	-0,8
Keski-Pohjanmaan maakunta – Mellersta Österbottens landskap	70696	35018	35678	70482	214	0,3
Halsua	1441	740	701	1456	-15	-1,0
Himanka	3084	1542	1542	3113	-29	-0,9
Kannus	5937	2933	3004	5965	-28	-0,5
Kaustinen - Kaustby	4348	2191	2157	4393	-45	-1,0
Kokkola - Karleby	36267	17643	18624	35888	379	1,1

1) Ml. aluejärjestelyt 1.1.2006 katso sivu 5 - Inkl. områdesregleringarna 1.1.2006 se sidan 5

2) Prosenttia vuoden 2004 väkiluvusta - Procent av folkmängden år 2004

4. Väestö sukupuolen mukaan maakunnittain ja kunnittain 31.12.2005 sekä väestömäärän muutos vuonna 2005
Befolkningen efter kön, landskap och kommun 31.12.2005 samt förändringen av folkmängden år 2005

Maakunta – Landskap Kunta – Kommun	31.12.2005			31.12.2004 1) Yhteensä Totalt	Muutos 2005 Förändring 2005	2) %
	Yhteensä Totalt	Miehet Män	Naiset Kvinnor			
Kälviä - Kelviä	4483	2266	2217	4510	-27	-0,6
Lestijärvi	955	480	475	956	-1	-0,1
Lohtaja - Lochteå	2882	1452	1430	2883	-1	0,0
Perho	3044	1545	1499	3005	39	1,3
Toholampi	3667	1838	1829	3661	6	0,2
Ullava	995	523	472	1015	-20	-2,0
Veteli - Vetil	3593	1865	1728	3637	-44	-1,2
Pohjois-Pohjanmaan maakunta – Norra Österbottens landskap	378006	190087	187919	374928	3078	0,8
Alavieska	2854	1453	1401	2894	-40	-1,4
Haapajärvi	7882	3977	3905	8013	-131	-1,6
Haapavesi	7680	3946	3734	7753	-73	-0,9
Hailuoto - Karlö	964	510	454	986	-22	-2,2
Haukipudas	17409	8794	8615	17090	319	1,9
Ii	6867	3541	3326	6632	235	3,5
Kalajoki	9198	4684	4514	9152	46	0,5
Kempele	14475	7308	7167	13982	493	3,5
Kestilä	1664	848	816	1683	-19	-1,1
Kiiminki	12108	6141	5967	11778	330	2,8
Kuivaniemi	2001	1052	949	2028	-27	-1,3
Kuusamo	17113	8729	8384	17193	-80	-0,5
Kärsämäki	3025	1543	1482	3091	-66	-2,1
Liminka - Limingo	7484	3851	3633	7039	445	6,3
Lumijoki	1856	955	901	1798	58	3,2
Merijärvi	1273	683	590	1303	-30	-2,3
Muhos	8240	4168	4072	8191	49	0,6
Nivala	10889	5545	5344	10839	50	0,5
Oulainen	8101	3904	4197	8129	-28	-0,3
Oulu - Uleåborg	128962	62850	66112	127226	1736	1,4
Oulunsalo	9319	4771	4548	9192	127	1,4
Piippola	1337	702	635	1347	-10	-0,7
Pudasjärvi	9380	4905	4475	9561	-181	-1,9
Pulkkila	1632	854	778	1680	-48	-2,9
Pyhäjoki	3478	1793	1685	3502	-24	-0,7
Pyhäjärvi	6271	3237	3034	6285	-14	-0,2
Pyhäntä	1834	946	888	1820	14	0,8
Raahe - Brahestad	22408	11421	10987	22527	-119	-0,5
Rantsila	2055	1104	951	2072	-17	-0,8
Reisjärvi	3106	1613	1493	3127	-21	-0,7
Ruukki	4479	2310	2169	4487	-8	-0,2
Sievi	5192	2636	2556	5210	-18	-0,3
Siikajoki	1329	698	631	1343	-14	-1,0
Taivalkoski	4728	2531	2197	4779	-51	-1,1
Tymävä	5732	2957	2775	5616	116	2,1
Utajärvi	3223	1692	1531	3231	-8	-0,2
Vihanti	3338	1720	1618	3380	-42	-1,2
Yli-Ii	2279	1166	1113	2295	-16	-0,7
Ylikiiminki	3359	1826	1533	3331	28	0,8
Ylivieska	13482	6723	6759	13343	139	1,0
Kainuun maakunta – Kajanalands landskap	85303	42709	42594	85965	-662	-0,8
Hyrnsalmi	3096	1581	1515	3148	-52	-1,7
Kajaani - Kajana	35562	17253	18309	35675	-113	-0,3
Kuhmo	10271	5326	4945	10449	-178	-1,7
Paltamo	4183	2142	2041	4219	-36	-0,9
Puolanka	3408	1777	1631	3472	-64	-1,8

1) Ml. aluejärjestelyt 1.1.2006 katso sivu 5 - Inkl. områdesregleringarna 1.1.2006 se sidan 5

2) Prosenttia vuoden 2004 väkiluvusta - Procent av folkmängden år 2004

4. Väestö sukupuolen mukaan maakunnittain ja kunnittain 31.12.2005 sekä väestömäärän muutos vuonna 2005
Befolkningen efter kön, landskap och kommun 31.12.2005 samt förändringen av folkmängden år 2005

Maakunta – Landskap Kunta – Kommun	31.12.2005			31.12.2004 1)	Muutos 2005 2)	
	Yhteensä	Miehet	Naiset	Yhteensä	Förändring 2005	%
	Totalt	Män	Kvinnor	Totalt		
Ristijärvi	1626	847	779	1659	-33	-2,0
Sotkamo	10713	5323	5390	10701	12	0,1
Suomussalmi	10071	5120	4951	10248	-177	-1,7
Vaala	3718	1926	1792	3751	-33	-0,9
Vuolijoki	2655	1414	1241	2643	12	0,5
Lapin maakunta – Lapplands landskap	185800	93281	92519	186443	-643	-0,3
Enontekiö - Enontekis	2000	1061	939	1998	2	0,1
Inari - Enare	7043	3688	3355	7084	-41	-0,6
Kemi	22831	11292	11539	22907	-76	-0,3
Kemijärvi	9293	4702	4591	9529	-236	-2,5
Keminmaa	8926	4465	4461	8863	63	0,7
Kittilä	5840	2959	2881	5833	7	0,1
Kolari	3828	1971	1857	3862	-34	-0,9
Muonio	2418	1230	1188	2442	-24	-1,0
Pelkosenniemi	1113	612	501	1152	-39	-3,4
Pello	4477	2286	2191	4524	-47	-1,0
Posio	4247	2228	2019	4319	-72	-1,7
Ranua	4715	2477	2238	4871	-156	-3,2
Rovaniemi	57835	28022	29813	57500	335	0,6
Salla	4571	2439	2132	4683	-112	-2,4
Savukoski	1303	704	599	1329	-26	-2,0
Simo	3621	1858	1763	3655	-34	-0,9
Sodankylä	9216	4775	4441	9336	-120	-1,3
Tervola	3679	1897	1782	3710	-31	-0,8
Tornio - Torneå	22297	11269	11028	22204	93	0,4
Utsjoki	1363	756	607	1367	-4	-0,3
Ylitornio - Övertorneå	5184	2590	2594	5275	-91	-1,7
AHVENANMAA - ÅLAND	26766	13245	13521	26530	236	0,9
Ahvenanmaa - Åland	26766	13245	13521	26530	236	0,9
Brändö	519	276	243	516	3	0,6
Eckerö	925	461	464	897	28	3,1
Finström	2441	1216	1225	2399	42	1,8
Föglö	596	311	285	607	-11	-1,8
Geta	444	224	220	461	-17	-3,7
Hammarland	1384	709	675	1387	-3	-0,2
Jomala	3614	1840	1774	3508	106	3,0
Kumlinge	355	192	163	371	-16	-4,3
Kökar	303	162	141	296	7	2,4
Lemland	1695	874	821	1694	1	0,1
Lumparland	387	196	191	379	8	2,1
Maarianhamina - Mariehamn	10780	5104	5676	10712	68	0,6
Saltvik	1739	873	866	1723	16	0,9
Sottunga	127	59	68	131	-4	-3,1
Sund	1031	527	504	1024	7	0,7
Vårdö	426	221	205	425	1	0,2

1) Ml. aluejärjestelyt 1.1.2006 katso sivu 5 - Inkl. områdesregleringarna 1.1.2006 se sidan 5

2) Prosenttia vuoden 2004 väkiluvusta - Procent av folkmängden år 2004

5. Kunnat väestömäärän mukaisessa suuruusjärjestyksessä 31.12.2005 sekä väestömäärän muutos vuonna 2005
 Kommuner i storleksordning efter folkmängd 31.12.2005 samt förändringen av folkmängden år 2005

Järj. nro Ordn. nr	Kunta Kommun	Väkiluku 31.12.		Muutos 2005 2)	
		Folkmängd 31.12.		Förändring 2005	
		2005	2004 1)		%
	Koko maa – Hela landet	5255580	5236611	18969	0,4
1	Helsinki – Helsingfors	560905	559046	1859	0,3
2	Espoo – Esbo	231704	227472	4232	1,9
3	Tampere – Tammerfors	204337	202932	1405	0,7
4	Vantaa – Vanda	187281	185429	1852	1,0
5	Turku – Åbo	174868	174824	44	0,0
6	Oulu – Uleåborg	128962	127226	1736	1,4
7	Lahti – Lahtis	98413	98281	132	0,1
8	Kuopio	90726	90518	208	0,2
9	Jyväskylä	84434	83582	852	1,0
10	Pori – Björneborg	76144	76152	-8	0,0
11	Lappeenranta – Villmanstrand	59073	58982	91	0,2
12	Joensuu	57858	57558	300	0,5
13	Rovaniemi	57835	57500	335	0,6
14	Vaasa – Vasa	57241	57030	211	0,4
15	Kotka	54838	54759	79	0,1
16	Hämeenlinna – Tavastehus	47335	47178	157	0,3
17	Porvoo – Borgå	46982	46793	189	0,4
18	Mikkeli – S:t Michel	46514	46531	-17	0,0
19	Hyvinkää – Hyvinge	43848	43523	325	0,7
20	Järvenpää – Träskända	37505	37328	177	0,5
21	Nurmijärvi	37391	36568	823	2,3
22	Rauma – Raumo	36589	36673	-84	-0,2
23	Lohja – Lojo	36585	36218	367	1,0
24	Seinäjoki	36409	35918	491	1,4
25	Kokkola – Karleby	36267	35888	379	1,1
26	Kajaani – Kajana	35562	35675	-113	-0,3
27	Tuusula – Tusby	34890	34513	377	1,1
28	Jyväskylän mlk – Jyväskylä lk	34774	34407	367	1,1
29	Kirkkonummi – Kyrkslätt	33581	32772	809	2,5
30	Kerava – Kervo	31544	31361	183	0,6
31	Kouvola	31054	31177	-123	-0,4
32	Imatra	29529	29728	-199	-0,7
33	Nokia	29147	28604	543	1,9
34	Savonlinna – Nyslott	27239	27463	-224	-0,8
35	Riihimäki	27069	26847	222	0,8
36	Kangasala	26807	26185	622	2,4
37	Vihti – Vichtis	25935	25561	374	1,5
38	Salo	25201	24878	323	1,3
39	Varkaus	23946	24269	-323	-1,3
40	Raisio – Reso	23799	23594	205	0,9
41	Ylöjärvi	23035	22334	701	3,1
42	Kemi	22831	22907	-76	-0,3
43	Iisalmi – Idensalmi	22482	22639	-157	-0,7
44	Raahe – Brahestad	22408	22527	-119	-0,5
45	Tornio – Torneå	22297	22204	93	0,4
46	Hamina – Fredrikshamn	21957	21887	70	0,3
47	Kaarina – S:t Karins	21943	21568	375	1,7
48	Hollola	21199	20965	234	1,1
49	Heinola	20729	20910	-181	-0,9
50	Valkeakoski	20408	20472	-64	-0,3

1) Ml. aluejärjestelyt 1.1.2006 katso sivu 5 - Inkl. områdesregleringarna 1.1.2006 se sidan 5
 2) Prosenttia vuoden 2004 väkiluvusta - Procent av folkmängden år 2004

5. Kunnat väestömäärän mukaisessa suuruusjärjestyksessä 31.12.2005 sekä väestömäärän muutos vuonna 2005
Kommuner i storleksordning efter folkmängd 31.12.2005 samt förändringen av folkmängden år 2005

Järj. nro Ordn. nr	Kunta Kommun	Väkiluku 31.12. Folkmängd 31.12.		Muutos 2005 2) Förändring 2005	
		2005	2004 1)		%
51	Siilinjärvi	20271	20234	37	0,2
52	Kuusankoski	20247	20337	-90	-0,4
53	Pietarsaari – Jakobstad	19521	19467	54	0,3
54	Sipoo – Sibbo	18719	18444	275	1,5
55	Lempäälä	18248	17733	515	2,9
56	Mäntsälä	18226	17899	327	1,8
57	Forssa	17918	18076	-158	-0,9
58	Haukipudas	17409	17090	319	1,9
59	Mustasaari – Korsholm	17369	17240	129	0,7
60	Laukaa	17193	17068	125	0,7
61	Kuusamo	17113	17193	-80	-0,5
62	Anjalankoski	16930	17085	-155	-0,9
63	Uusikaupunki – Nystad	16198	16260	-62	-0,4
64	Janakkala	15871	15661	210	1,3
65	Vammala	15228	15213	15	0,1
66	Jämsä	15164	15282	-118	-0,8
67	Lieto – Lundo	15103	15002	101	0,7
68	Pirkkala – Birkala	14875	14560	315	2,2
69	Nastola	14790	14789	1	0,0
70	Orimattila	14614	14408	206	1,4
71	Tammisaari – Ekenäs	14566	14521	45	0,3
72	Kempele	14475	13982	493	3,5
73	Kauhajoki	14465	14544	-79	-0,5
74	Lapua – Lappo	14081	14012	69	0,5
75	Naantali – Nådendal	13960	13818	142	1,0
76	Ulvila – Ulvsby	13803	13934	-131	-0,9
77	Lieksa	13722	14080	-358	-2,5
78	Äänekoski	13668	13717	-49	-0,4
79	Ylivieska	13482	13343	139	1,0
80	Loimaa	13098	13087	11	0,1
81	Kontiolahti	12768	12339	429	3,5
82	Kankaanpää	12618	12692	-74	-0,6
83	Pieksämäki	12363	12436	-73	-0,6
84	Kiiminki	12108	11778	330	2,8
85	Parainen – Pargas	12063	12024	39	0,3
86	Nurmo	11968	11795	173	1,5
87	Liperi	11750	11641	109	0,9
88	Ilmajoki	11496	11517	-21	-0,2
89	Valkeala	11419	11325	94	0,8
90	Keuruu	11180	11260	-80	-0,7
91	Leppävirta	10967	10970	-3	0,0
92	Nivala	10889	10839	50	0,5
93	Joutseno	10849	10808	41	0,4
94	Maarianhamina – Mariehamn	10780	10712	68	0,6
95	Sotkamo	10713	10701	12	0,1
96	Pedersören kunta – Pedersöre	10566	10511	55	0,5
97	Kurikka	10533	10568	-35	-0,3
98	Kuhmo	10271	10449	-178	-1,7
99	Hämeenkyrö – Tavastkyro	10186	10089	97	1,0
100	Suomussalmi	10071	10248	-177	-1,7

1) Ml. aluejärjestelyt 1.1.2006 katso sivu 5 - Inkl. områdesregleringarna 1.1.2006 se sidan 5

2) Prosenttia vuoden 2004 väkiluvusta - Procent av folkmängden år 2004

5. Kunnat väestömäärän mukaisessa suuruusjärjestyksessä 31.12.2005 sekä väestömäärän muutos vuonna 2005
Kommuner i storleksordning efter folkmängd 31.12.2005 samt förändringen av folkmängden år 2005

Järj. nro Ordn. nr	Kunta Kommun	Väkiluku 31.12.		Muutos 2005 2)	
		Folkmängd 31.12.		Förändring 2005	
		2005	2004 1)		%
101	Saarijärvi	10041	10096	-55	-0,5
102	Paimio – Pemar	9876	9808	68	0,7
103	Hanko – Hangö	9827	9905	-78	-0,8
104	Kitee	9795	9877	-82	-0,8
105	Kiuruvesi	9745	9864	-119	-1,2
106	Alavus	9631	9669	-38	-0,4
107	Somero	9606	9684	-78	-0,8
108	Halikko	9593	9491	102	1,1
109	Närpiö – Närpes	9463	9515	-52	-0,5
110	Eura	9449	9428	21	0,2
111	Pudasjärvi	9380	9561	-181	-1,9
112	Hattula	9332	9281	51	0,5
113	Oulunsalo	9319	9192	127	1,4
114	Kemijärvi	9293	9529	-236	-2,5
115	Sodankylä	9216	9336	-120	-1,3
116	Kalajoki	9198	9152	46	0,5
117	Nurmes	9151	9193	-42	-0,5
118	Huittinen	9064	9109	-45	-0,5
119	Alajärvi	8980	9057	-77	-0,9
120	Karjaa – Karis	8956	8977	-21	-0,2
121	Orivesi	8929	8890	39	0,4
122	Keminmaa	8926	8863	63	0,7
123	Karkkila – Högfors	8807	8802	5	0,1
124	Muurame	8672	8597	75	0,9
125	Jalasjärvi	8631	8691	-60	-0,7
126	Pieksänmaa	8603	8691	-88	-1,0
127	Laitila	8569	8569	-	-
128	Asikkala	8560	8547	13	0,2
129	Kauniainen – Grankulla	8457	8465	-8	-0,1
130	Hausjärvi	8419	8343	76	0,9
131	Kokemäki – Kumo	8365	8420	-55	-0,7
132	Toijala	8348	8299	49	0,6
133	Elimäki	8346	8365	-19	-0,2
134	Muhos	8240	8191	49	0,6
135	Oulainen	8101	8129	-28	-0,3
136	Kauhava	8026	8111	-85	-1,0
137	Loppi	7964	7823	141	1,8
138	Haapajärvi	7882	8013	-131	-1,6
139	Virrat – Virdois	7851	7943	-92	-1,2
140	Suonenjoki	7766	7836	-70	-0,9
141	Outokumpu	7758	7803	-45	-0,6
142	Haapavesi	7680	7753	-73	-0,9
143	Harjavalta	7673	7745	-72	-0,9
144	Pyhäselkä	7670	7554	116	1,5
145	Kristiinankaupunki – Kristinestad	7662	7760	-98	-1,3
146	Laihia – Laihela	7564	7522	42	0,6
147	Ikaalinen – Ikalis	7547	7569	-22	-0,3
148	Lapinlahti	7513	7594	-81	-1,1
149	Jämsänkoski	7490	7524	-34	-0,5
150	Liminka – Limingo	7484	7039	445	6,3

1) Ml. aluejärjestelyt 1.1.2006 katso sivu 5 - Inkl. områdesregleringarna 1.1.2006 se sidan 5
2) Prosenttia vuoden 2004 väkiluvusta - Procent av folkmängden år 2004

5. Kunnat väestömäärän mukaisessa suuruusjärjestyksessä 31.12.2005 sekä väestömäärän muutos vuonna 2005
Kommuner i storleksordning efter folkmängd 31.12.2005 samt förändringen av folkmängden år 2005

Järj. nro Ordn. nr	Kunta Kommun	Väkiluku 31.12.		Muutos 2005 2)	
		Folkmängd 31.12.		Förändring 2005	
		2005	2004 1)		%
151	Viitasaari	7458	7524	-66	-0,9
152	Loviisa – Lovisa	7381	7417	-36	-0,5
153	Uusikaarlepyy – Nykarleby	7375	7436	-61	-0,8
154	Juva	7369	7403	-34	-0,5
155	Parkano	7340	7471	-131	-1,8
156	Iitti	7265	7336	-71	-1,0
157	Inari – Enare	7043	7084	-41	-0,6
158	Piikkiö – Pikis	7024	6836	188	2,8
159	Ähtäri – Etseri	6885	6964	-79	-1,1
160	Ii	6867	6632	235	3,5
161	Mäntyharju	6862	6915	-53	-0,8
162	Kruunupyy – Kronoby	6800	6811	-11	-0,2
163	Eno	6764	6879	-115	-1,7
164	Niisiä	6595	6587	8	0,1
165	Mänttä	6525	6578	-53	-0,8
166	Tammela	6505	6484	21	0,3
167	Ilomantsi – Ilomants	6422	6538	-116	-1,8
168	Mynämäki	6342	6334	8	0,1
169	Pyhäjärvi	6271	6285	-14	-0,2
170	Kangasniemi	6251	6315	-64	-1,0
171	Pöytyä	6232	6220	12	0,2
172	Parikkala	6227	6267	-40	-0,6
173	Teuva – Östermark	6220	6307	-87	-1,4
174	Noormarkku – Norrmark	6116	6121	-5	-0,1
175	Juuka	6034	6177	-143	-2,3
176	Masku	6031	5869	162	2,8
177	Nummi-Pusula	6002	5912	90	1,5
178	Perniö – Bjärnä	5999	6026	-27	-0,4
179	Kannus	5937	5965	-28	-0,5
180	Kerimäki	5922	5905	17	0,3
181	Ruokolahti	5897	5937	-40	-0,7
182	Kittilä	5840	5833	7	0,1
183	Eurajoki – Euraåminne	5834	5796	38	0,7
184	Nakkila	5832	5859	-27	-0,5
185	Jokioinen – Jockis	5754	5731	23	0,4
186	Tyrnävä	5732	5616	116	2,1
187	Joroinen – Jorois	5619	5645	-26	-0,5
188	Lammi	5612	5625	-13	-0,2
189	Hankasalmi	5588	5600	-12	-0,2
190	Ylistaro	5588	5561	27	0,5
191	Juankoski	5583	5622	-39	-0,7
192	Urjala	5565	5524	41	0,7
193	Maalahti – Malax	5542	5554	-12	-0,2
194	Pielavesi	5482	5550	-68	-1,2
195	Vilppula	5457	5546	-89	-1,6
196	Tohmajärvi	5446	5511	-65	-1,2
197	Viiala	5441	5372	69	1,3
198	Siuntio – Sjundeå	5422	5312	110	2,1
199	Ruovesi	5398	5431	-33	-0,6
200	Suolahti	5364	5378	-14	-0,3

1) Ml. aluejärjestelyt 1.1.2006 katso sivu 5 - Inkl. områdesregleringarna 1.1.2006 se sidan 5

2) Prosenttia vuoden 2004 väkiluvusta - Procent av folkmängden år 2004

5. Kunnat väestömäärän mukaisessa suuruusjärjestyksessä 31.12.2005 sekä väestömäärän muutos vuonna 2005
Kommuner i storleksordning efter folkmängd 31.12.2005 samt förändringen av folkmängden år 2005

Järj. nro Ordn. nr	Kunta Kommun	Väkiluku 31.12.		Muutos 2005 2)	
		Folkmängd 31.12.		Förändring 2005	
		2005	2004 1)		%
201	Inkoo – Ingå	5310	5152	158	3,1
202	Luumäki	5297	5274	23	0,4
203	Sievi	5192	5210	-18	-0,3
204	Ylitornio – Övertorneå	5184	5275	-91	-1,7
205	Pyhtää – Pyttis	5138	5167	-29	-0,6
206	Ristiina	5104	5096	8	0,2
207	Isokyrö – Storkyro	5044	5074	-30	-0,6
208	Polvijärvi	5008	5048	-40	-0,8
209	Korpilahti	4997	4985	12	0,2
210	Kärkölä	4974	5019	-45	-0,9
211	Äetsä	4955	4990	-35	-0,7
212	Sonkajärvi	4951	4995	-44	-0,9
213	Säkylä	4937	4930	7	0,1
214	Pihtipudas	4917	4984	-67	-1,3
215	Taipalsaari	4895	4844	51	1,1
216	Pohja – Pojo	4874	4920	-46	-0,9
217	Alahärmä	4817	4873	-56	-1,1
218	Karstula	4801	4858	-57	-1,2
219	Pornainen – Borgnäs	4760	4569	191	4,2
220	Taivalkoski	4728	4779	-51	-1,1
221	Ranua	4715	4871	-156	-3,2
222	Sysmä	4655	4697	-42	-0,9
223	Vähäkyrö – Lillkyro	4648	4699	-51	-1,1
224	Salla	4571	4683	-112	-2,4
225	Askola	4555	4530	25	0,6
226	Nousiainen – Nousis	4518	4425	93	2,1
227	Jurva	4486	4561	-75	-1,6
228	Kälviä – Kelviä	4483	4510	-27	-0,6
229	Ruukki	4479	4487	-8	-0,2
230	Pello	4477	4524	-47	-1,0
231	Pälkäne	4456	4342	114	2,6
232	Luoto – Larsmo	4393	4323	70	1,6
233	Rantasalmi	4371	4409	-38	-0,9
234	Kaustinen – Kaustby	4348	4393	-45	-1,0
235	Heinävesi	4311	4403	-92	-2,1
236	Rautjärvi	4273	4336	-63	-1,5
237	Posio	4247	4319	-72	-1,7
238	Kuortane	4185	4230	-45	-1,1
239	Paltamo	4183	4219	-36	-0,9
240	Savitaipale	4126	4162	-36	-0,9
241	Vieremä	4125	4143	-18	-0,4
242	Punkaharju	4073	4083	-10	-0,2
243	Joutsa	4058	4045	13	0,3
244	Hauho	3947	3920	27	0,7
245	Pernaja – Pernå	3925	3893	32	0,8
246	Pertteli	3903	3833	70	1,8
247	Vesilahti	3831	3675	156	4,2
248	Kolari	3828	3862	-34	-0,9
249	Maaninka	3781	3793	-12	-0,3
250	Rusko	3781	3722	59	1,6

1) Ml. aluejärjestelyt 1.1.2006 katso sivu 5 - Inkl. områdesregleringarna 1.1.2006 se sidan 5
2) Prosenttia vuoden 2004 väkiluvusta - Procent av folkmängden år 2004

5. Kunnat väestömäärän mukaisessa suuruusjärjestyksessä 31.12.2005 sekä väestömäärän muutos vuonna 2005
Kommuner i storleksordning efter folkmängd 31.12.2005 samt förändringen av folkmängden år 2005

Järj. nro Ordn. nr	Kunta Kommun	Väkiluku 31.12. Folkmängd 31.12.		Muutos 2005 2) Förändring 2005	
		2005	2004 1)		%
251	Vaala	3718	3751	-33	-0,9
252	Petäjävesi	3703	3682	21	0,6
253	Aura	3699	3620	79	2,2
254	Tervola	3679	3710	-31	-0,8
255	Rautalampi	3678	3707	-29	-0,8
256	Hartola	3671	3692	-21	-0,6
257	Lappajärvi	3670	3746	-76	-2,0
258	Toholampi	3667	3661	6	0,2
259	Virolahti	3641	3718	-77	-2,1
260	Padasjoki	3639	3637	2	0,1
261	Simo	3621	3655	-34	-0,9
262	Jomala	3614	3508	106	3,0
263	Kaavi	3596	3630	-34	-0,9
264	Veteli – Vetil	3593	3637	-44	-1,2
265	Merikarvia – Sastmola	3582	3649	-67	-1,8
266	Karttula	3523	3505	18	0,5
267	Vöyri – Vörå	3513	3541	-28	-0,8
268	Pyhäjoki	3478	3502	-24	-0,7
269	Kalvola	3461	3435	26	0,8
270	Punkalaidun	3450	3523	-73	-2,1
271	Vimpeli	3414	3415	-1	0,0
272	Puolanka	3408	3472	-64	-1,8
273	Dragsfjärd	3365	3378	-13	-0,4
274	Ylikiiminki	3359	3331	28	0,8
275	Kiukainen	3358	3365	-7	-0,2
276	Vihanti	3338	3380	-42	-1,2
277	Luvia	3325	3306	19	0,6
278	Kemiö – Kimito	3293	3301	-8	-0,2
279	Lappi	3267	3259	8	0,2
280	Töysä	3237	3211	26	0,8
281	Utajärvi	3223	3231	-8	-0,2
282	Sulkava	3196	3257	-61	-1,9
283	Uurainen	3137	3096	41	1,3
284	Lemi	3107	3109	-2	-0,1
285	Reisjärvi	3106	3127	-21	-0,7
286	Konnevesi	3099	3154	-55	-1,7
287	Hyrnsalmi	3096	3148	-52	-1,7
288	Himanka	3084	3113	-29	-0,9
289	Varpaisjärvi	3068	3089	-21	-0,7
290	Perho	3044	3005	39	1,3
291	Kärsämäki	3025	3091	-66	-2,1
292	Ylihärmä	3021	3051	-30	-1,0
293	Mouhijärvi	3014	2998	16	0,5
294	Tuusniemi	2998	3031	-33	-1,1
295	Alastaro	2977	3024	-47	-1,6
296	Köyliö – Kjølo	2948	2952	-4	-0,1
297	Lapinjärvi – Lappträsk	2937	2979	-42	-1,4
298	Sauvo – Sagu	2931	2896	35	1,2
299	Evijärvi	2916	2935	-19	-0,6
300	Ruotsinpyhtää – Strömfors	2912	2895	17	0,6

1) Ml. aluejärjestelyt 1.1.2006 katso sivu 5 - Inkl. områdesregleringarna 1.1.2006 se sidan 5
2) Prosenttia vuoden 2004 väkiluvusta - Procent av folkmängden år 2004

5. Kunnat väestömäärän mukaisessa suuruusjärjestyksessä 31.12.2005 sekä väestömäärän muutos vuonna 2005
Kommuner i storleksordning efter folkmängd 31.12.2005 samt förändringen av folkmängden år 2005

Järj. nro Ordn. nr	Kunta Kommun	Väkiluku 31.12. Folkmängd 31.12.		Muutos 2005 2) Förändring 2005	
		2005	2004 1)		%
301	Lohtaja – Lochteå	2882	2883	-1	0,0
302	Alavieska	2854	2894	-40	-1,4
303	Rääkkylä	2838	2936	-98	-3,3
304	Karvia	2825	2875	-50	-1,7
305	Puumala	2807	2864	-57	-2,0
306	Kuhmoinen	2805	2838	-33	-1,2
307	Kuru	2761	2767	-6	-0,2
308	Keitele	2760	2803	-43	-1,5
309	Ypäjä	2678	2678	-	-
310	Valtimo	2671	2769	-98	-3,5
311	Kesälahti	2667	2716	-49	-1,8
312	Vuolijoki	2655	2643	12	0,5
313	Kylmäkoski	2633	2653	-20	-0,8
314	Soini	2614	2667	-53	-2,0
315	Humppila	2600	2595	5	0,2
316	Vesanto	2583	2689	-106	-3,9
317	Hirvensalmi	2579	2579	-	-
318	Isojoki – Storå	2552	2592	-40	-1,5
319	Koski Tl	2528	2545	-17	-0,7
320	Pomarkku – Påmark	2528	2578	-50	-1,9
321	Vehmaa	2464	2448	16	0,7
322	Finström	2441	2399	42	1,8
323	Miehikkälä	2433	2447	-14	-0,6
324	Muonio	2418	2442	-24	-1,0
325	Luopioinen	2405	2395	10	0,4
326	Kortesjärvi	2384	2418	-34	-1,4
327	Kihniö	2353	2366	-13	-0,5
328	Toivakka	2353	2373	-20	-0,8
329	Renko	2352	2377	-25	-1,1
330	Haukivuori	2292	2295	-3	-0,1
331	Yli-li	2279	2295	-16	-0,7
332	Juupajoki	2224	2275	-51	-2,2
333	Pyhäranta	2218	2251	-33	-1,5
334	Korsnäs	2208	2199	9	0,4
335	Lavia	2195	2218	-23	-1,0
336	Oravainen – Oravais	2193	2185	8	0,4
337	Hämeenkoski	2191	2200	-9	-0,4
338	Jämijärvi	2183	2226	-43	-1,9
339	Yläne	2139	2119	20	0,9
340	Pertunmaa	2102	2115	-13	-0,6
341	Rautavaara	2090	2137	-47	-2,2
342	Viljakkala	2080	2077	3	0,1
343	Marttila	2064	2097	-33	-1,6
344	Rantsila	2055	2072	-17	-0,8
345	Rymättylä – Rimito	2039	1999	40	2,0
346	Myrskylä – Mörskom	2033	2036	-3	-0,1
347	Pukkila	2024	1992	32	1,6
348	Multia	2020	2036	-16	-0,8
349	Honkajoki	2011	2023	-12	-0,6
350	Kuivaniemi	2001	2028	-27	-1,3

1) Ml. aluejärjestelyt 1.1.2006 katso sivu 5 - Inkl. områdesregleringarna 1.1.2006 se sidan 5

2) Prosenttia vuoden 2004 väkiluvusta - Procent av folkmängden år 2004

5. Kunnat väestömäärän mukaisessa suuruusjärjestyksessä 31.12.2005 sekä väestömäärän muutos vuonna 2005
Kommuner i storleksordning efter folkmängd 31.12.2005 samt förändringen av folkmängden år 2005

Järj. nro Ordn. nr	Kunta Kommun	Väkiluku 31.12.		Muutos 2005 2)	
		Folkmängd 31.12.		Förändring 2005	
		2005	2004 1)		%
351	Enontekiö – Enontekis	2000	1998	2	0,1
352	Tarvasjoki	1960	1941	19	1,0
353	Kinnula	1933	1940	-7	-0,4
354	Lehtimäki	1930	1970	-40	-2,0
355	Jaala	1928	1938	-10	-0,5
356	Kisko	1876	1869	7	0,4
357	Vahto	1873	1876	-3	-0,2
358	Lumijoki	1856	1798	58	3,2
359	Tervo	1835	1890	-55	-2,9
360	Kiikala	1834	1872	-38	-2,0
361	Pyhäntä	1834	1820	14	0,8
362	Siikainen	1800	1816	-16	-0,9
363	Kuusjoki	1755	1781	-26	-1,5
364	Taivassalo – Tövsala	1742	1762	-20	-1,1
365	Saltvik	1739	1723	16	0,9
366	Mietoinen	1716	1712	4	0,2
367	Enonkoski	1713	1738	-25	-1,4
368	Vampula	1704	1742	-38	-2,2
369	Lemland	1695	1694	1	0,1
370	Karjajoki – Bötom	1673	1693	-20	-1,2
371	Längelmäki	1673	1703	-30	-1,8
372	Kestilä	1664	1683	-19	-1,1
373	Kyyjärvi	1646	1693	-47	-2,8
374	Lemu	1635	1603	32	2,0
375	Pulkkila	1632	1680	-48	-2,9
376	Kannonkoski	1627	1630	-3	-0,2
377	Ristijärvi	1626	1659	-33	-2,0
378	Tuulos	1564	1576	-12	-0,8
379	Merimasku	1544	1513	31	2,0
380	Artjärvi – Artsjö	1540	1540	-	-
381	Ylämaa	1513	1511	2	0,1
382	Kaskinen – Kaskö	1482	1519	-37	-2,4
383	Karjalohja – Karislojo	1474	1491	-17	-1,1
384	Liljendal	1465	1463	2	0,1
385	Muurla	1461	1455	6	0,4
386	Halsua	1441	1456	-15	-1,0
387	Nauvo – Nagu	1429	1443	-14	-1,0
388	Kivijärvi	1424	1452	-28	-1,9
389	Hammarland	1384	1387	-3	-0,2
390	Utsjoki	1363	1367	-4	-0,3
391	Suodenniemi	1359	1349	10	0,7
392	Piippola	1337	1347	-10	-0,7
393	Oripää	1335	1343	-8	-0,6
394	Siikajoki	1329	1343	-14	-1,0
395	Sumiainen	1313	1289	24	1,9
396	Suomusjärvi	1309	1321	-12	-0,9
397	Savukoski	1303	1329	-26	-2,0
398	Sammatti	1300	1242	58	4,7
399	Kiikoinen	1291	1313	-22	-1,7
400	Merijärvi	1273	1303	-30	-2,3

1) Ml. aluejärjestelyt 1.1.2006 katso sivu 5 - Inkl. områdesregleringarna 1.1.2006 se sidan 5

2) Prosenttia vuoden 2004 väkiluvusta - Procent av folkmängden år 2004

5. Kunnat väestömäärän mukaisessa suuruusjärjestyksessä 31.12.2005 sekä väestömäärän muutos vuonna 2005
Kommuner i storleksordning efter folkmängd 31.12.2005 samt förändringen av folkmängden år 2005

Järj. nro Ordn. nr	Kunta Kommun	Väkiluku 31.12.		Muutos 2005 2)	
		Folkmängd 31.12.		Förändring 2005	
		2005	2004 1)		%
401	Mellilä	1225	1254	-29	-2,3
402	Savonranta	1217	1238	-21	-1,7
403	Leivonmäki	1155	1165	-10	-0,9
404	Kuhmalahdi	1120	1118	2	0,2
405	Pelkosenniemi	1113	1152	-39	-3,4
406	Maksamaa – Maxmo	1043	1049	-6	-0,6
407	Sund	1031	1024	7	0,7
408	Pylkönmäki	1007	1034	-27	-2,6
409	Ullava	995	1015	-20	-2,0
410	Hailuoto – Karlö	964	986	-22	-2,2
411	Lestijärvi	955	956	-1	-0,1
412	Askainen – Villnäs	940	938	2	0,2
413	Kustavi – Gustavs	930	941	-11	-1,2
414	Eckerö	925	897	28	3,1
415	Korppoo – Korpo	883	889	-6	-0,7
416	Luhanka	881	893	-12	-1,3
417	Suomenniemi	818	838	-20	-2,4
418	Västanfjärd	804	812	-8	-1,0
419	Särkisalo – Finby	741	710	31	4,4
420	Houtskari – Houtskär	670	674	-4	-0,6
421	Föglö	596	607	-11	-1,8
422	Kodisjoki	525	521	4	0,8
423	Brändö	519	516	3	0,6
424	Geta	444	461	-17	-3,7
425	Vårdö	426	425	1	0,2
426	Lumparland	387	379	8	2,1
427	Kumlinge	355	371	-16	-4,3
428	Kökar	303	296	7	2,4
429	Iniö	253	253	-	-
430	Velkua	245	233	12	5,2
431	Sottunga	127	131	-4	-3,1

1) Ml. aluejärjestelyt 1.1.2006 katso sivu 5 - Inkl. områdesregleringarna 1.1.2006 se sidan 5
2) Prosenttia vuoden 2004 väkiluvusta - Procent av folkmängden år 2004

Tässä julkaisussa on kuntien viralliset väkiluvut 31.12.2005 maakunnittain, lääneittäin, seutukunnittain ja kunnittain. Kunnat luetellaan myös väkiluvun mukaisessa suuruusjärjestyksessä. Yksityiskoh-
taisempaa tietoa koko maan ja kuntien väestöstä on saatavilla Väestörakenne ja väestönmuutokset
kunnittain 2005 -julkaisusta, joka ilmestyy kesällä 2006.

I denna publikation finns kommunernas officiella folkmängd 31.12.2005 efter landskap, län, ekonomisk region och kommun. Kommunerna uppräknas också i storleksordning efter folkmängd. Mera detaljerade uppgifter om befolkningen i hela landet och kommunerna ingår i publikationen Befolkningens sammansättning och befolkningsförändringar kommunvis 2005, som utkommer sommaren 2006.



Tilastokeskus, myyntipalvelu
PL 4C
00022 TILASTOKESKUS
puh. (09) 1734 2011
faksi (09) 1734 2500
myynti@tilastokeskus.fi
www.tilastokeskus.fi

Statistikcentralen, försäljning
PB 4C
00022 STATISTIKCENTRALEN.
tfn (09) 1734 2011
fax (09) 1734 2500
myynti@stat.fi
www.stat.fi

Statistics Finland, Sales Services
P.O.Box 4C
FI-00022 STATISTICS FINLAND
Tel. +358 9 1734 2011
Fax +358 9 1734 2500
myynti@stat.fi
www.stat.fi

ISSN 1795-5165
= Suomen virallinen tilasto
ISSN 0788-4478 (print)
ISBN 952-467-537-4 (print)
Tuotenumero 9648 (print)
AB