

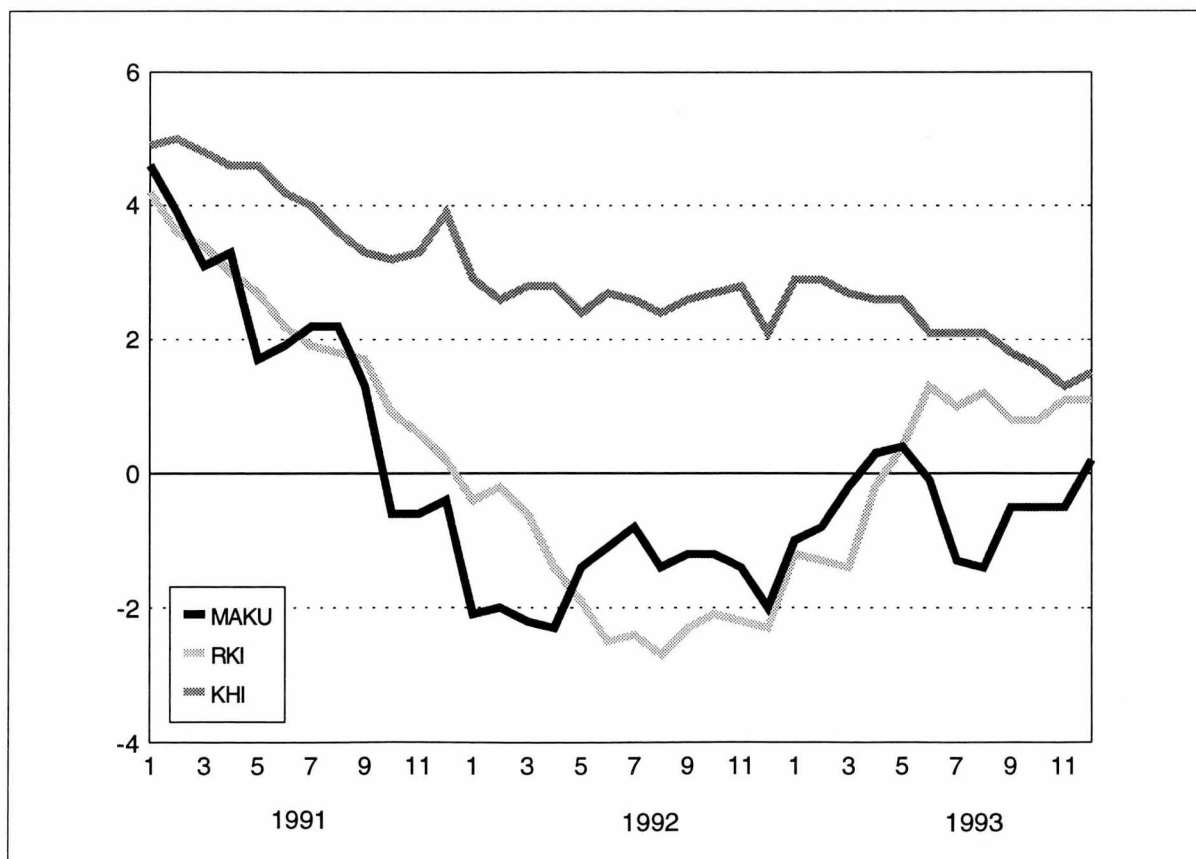
# Maarakennuskustannusindeksi

Jordbyggnadskostnadsindex  
1993, Joulukuu – December

20.1.1994

	Kokonaisindeksi Totalindex	Vuosimuutos Årsförändring %
Maarakennuskustannusindeksi 1990=100	99,5	0,2
Jordbyggnadskostnadsindex		

Maarakennuskustannusindeksin, rakennuskustannusindeksin ja kuluttajahintaindeksin vuosimuutokset  
Jordbyggnadskostnadsindex, byggnadskostnadsindex och konsumentprisindex, årsförändringar



**Maarakennuskustannusindeksi – Jordbyggnadskostnadsindex 1990=100**

<b>Indeksit ja vuosimuutokset työlajeittain – Index och årsförändring enligt arbetstyp</b>																	
	Pohjaraken- nustyöt Grundbyggnadsarbeten		Maarakenne- työt Jordbyggnads- konstruktion		Kallioraken- nustyöt Bergbygg- nadsarbeten		Murskaustyöt Krossarbeten		Päällystys- työt Beläggings- arbeten		Vesihuoltotyöt Vattenförsörj- ningsarbeten		Sillanraken- nustyöt Brobyggnads- arbeten		Kokonais- indeksi Totalindex		
Vuosi ja kuu- kausi År och månad	Vuosi- muutos Årsför- ändring		Vuosi- muutos Årsför- ändring		Vuosi- muutos Årsför- ändring		Vuosi- muutos Årsför- ändring		Vuosi- muutos Årsför- ändring		Vuosi- muutos Årsför- ändring		Vuosi- muutos Årsför- ändring		Vuosi- muutos Årsför- ändring		
	(5)		(35)		(10)		(10)		(12)		(17)		(11)		(100)		
1990	100,0		100,0		100,0		100,0		100,0		100,0		100,0		100,0		
1991	102,0	2,0	101,6	1,6	103,3	3,3	102,5	2,5	101,7	1,7	102,1	2,1	100,1	0,1	101,9	1,9	
1992	101,2	-0,8	99,7	-1,9	102,6	-0,6	100,9	-1,6	100,1	-1,5	100,6	-1,5	97,5	-2,6	100,2	-1,6	
1993	100,1	-1,0	99,9	0,2	101,2	-1,4	99,1	-1,8	99,1	-1,0	100,7	0,0	96,7	-0,9	99,8	-0,4	
1992	I	102,0	-1,1	100,3	-2,5	103,0	-1,0	101,5	-2,1	100,3	-1,6	101,2	-2,0	98,6	-2,6	100,8	-2,1
	II	101,8	-1,1	100,2	-2,5	103,1	-0,7	101,6	-1,7	100,3	-1,4	101,1	-2,0	98,4	-2,4	100,7	-2,0
	III	101,3	-1,4	99,4	-2,7	102,8	-1,0	101,3	-1,8	100,3	-1,3	100,4	-2,5	98,0	-2,9	100,2	-2,2
	IV	101,3	-1,2	99,4	-2,7	102,6	-1,3	100,8	-2,2	100,1	-2,4	100,4	-2,3	98,4	-3,1	100,2	-2,3
	V	101,0	-0,1	99,0	-1,6	102,2	-0,7	100,2	-1,4	99,5	-1,4	100,1	-1,2	97,6	-2,7	99,7	-1,4
	VI	101,2	0,1	99,4	-1,3	102,7	-0,2	100,7	-0,9	100,1	-0,9	100,4	-1,0	97,8	-2,3	100,1	-1,1
	VII	101,2	-0,1	99,7	-1,2	103,0	0,4	101,2	-0,4	100,9	-0,5	100,4	-1,0	98,2	-1,7	100,4	-0,8
	VIII	101,5	-0,6	100,1	-1,7	103,2	-0,2	101,5	-1,2	101,2	-1,1	100,8	-1,6	98,3	-2,1	100,7	-1,4
	IX	101,4	-0,3	100,0	-1,4	102,9	-0,2	101,1	-1,3	100,8	-1,2	100,9	-1,0	97,6	-2,2	100,5	-1,2
	X	101,5	-0,4	99,9	-1,2	102,6	-0,3	100,7	-1,2	100,0	-1,7	101,0	-0,8	96,4	-3,1	100,3	-1,2
	XI	100,3	-1,3	99,7	-1,2	101,9	-1,2	100,1	-2,1	99,3	-2,4	100,7	-0,7	95,8	-2,7	99,8	-1,4
	XII	99,7	-2,2	99,2	-1,9	101,6	-1,3	99,6	-2,3	98,9	-2,6	100,2	-1,6	95,4	-3,1	99,3	-2,0
1993	I	100,0	-1,9	99,8	-0,5	101,8	-1,1	99,8	-1,6	99,1	-1,2	100,3	-0,8	96,4	-2,2	99,8	-1,0
	II	100,2	-1,6	99,9	-0,3	102,0	-1,0	100,0	-1,6	99,3	-1,0	100,5	-0,6	96,2	-2,2	99,9	-0,8
	III	100,3	-0,9	100,2	0,7	102,1	-0,7	99,9	-1,3	99,3	-1,0	100,6	0,2	96,2	-1,9	100,0	-0,2
	IV	100,7	-0,6	100,6	1,1	101,8	-0,8	99,8	-1,0	100,2	0,1	101,4	1,0	97,2	-1,2	100,5	0,3
	V	100,2	-0,8	100,2	1,2	101,6	-0,6	99,6	-0,7	99,9	0,3	100,9	0,7	96,9	-0,7	100,1	0,4
	VI	100,2	-0,9	100,1	0,6	101,3	-1,4	99,2	-1,5	99,3	-0,8	100,8	0,5	97,1	-0,7	100,0	-0,1
	VII	99,5	-1,7	99,3	-0,4	100,6	-2,4	98,3	-2,9	98,0	-2,9	100,1	-0,3	96,0	-2,2	99,1	-1,3
	VIII	99,8	-1,7	99,5	-0,6	100,7	-2,4	98,4	-3,0	98,2	-3,0	100,4	-0,4	96,2	-2,2	99,3	-1,4
	IX	100,7	-0,7	100,3	0,3	100,8	-2,1	98,6	-2,5	99,1	-1,7	101,2	0,3	97,1	-0,5	100,0	-0,5
	X	100,5	-1,1	100,0	0,1	100,5	-2,0	98,4	-2,3	98,8	-1,2	101,0	0,0	96,9	0,5	99,8	-0,5
	XI	99,8	-0,5	99,6	-0,1	100,4	-1,4	98,2	-1,8	98,7	-0,6	100,4	-0,3	96,5	0,8	99,4	-0,5
	XII	99,7	0,0	99,6	0,4	100,4	-1,1	98,7	-1,0	99,4	0,5	100,3	0,2	97,3	2,0	99,5	0,2

Panosnimikkeittaiset indeksipisteluvut koko maarakennusalalta (taulu 3) ja eri työlajeista (taulut 4-10) sekä kustannus-tekijöittäin eritellyt pisteluvut (taulu 11) on saatavana Tilastokeskuksesta.

Index efter insatsbenämning för hela jordbyggnadsområdet (tabell 3) och olika arbetstyper (tabellerna 4-10) samt index efter kostnadsfaktor (tabell 11) kan erhållas vid Statistikcentralen.

Maarakennuskustannusindeksi Jordbyggnadskostnadsindex 1990=100				Tie- ja maarakennuskustannusindeksit Väg- och jordbyggnadskostnadsindex 1985=100		
Vuosi ja kuukausi År och månad	1) M-indeksi M-index	2) K-indeksi K-index	3) S-indeksi S-index	4) Tierakennus- kustannusindeksi Vägbyggnads- kostnadsindex	4) Maarakennus- kustannusindeksi Jordbyggnads- kostnadsindex	5) E-indeksi E-index
1985				100	100	100
1987				108	110	106
1988				114	119	110
1989				123	126	115
1990	100,0	100,0	100,0	130	135	122
1991	102,2	103,4	100,4	134	139	125
1992	100,8	103,0	98,3	130	136	119
1993	99,9	101,4	97,1			
1992 I	101,3	103,3	99,3	132	137	120
II	101,2	103,4	99,0	131	137	120
III	100,6	103,1	98,7	130	136	118
IV	100,6	102,9	99,2	130	136	119
V	100,1	102,4	98,3	129	135	116
VI	100,6	102,9	98,5	130	136	119
VII	100,9	103,4	99,1	131	138	121
VIII	101,3	103,6	99,3	131	139	122
IX	101,1	103,3	98,5	130	138	121
X	101,1	103,2	97,2	128	135	117
XI	100,6	102,4	96,5	127	135	116
XII	100,0	102,1	96,0	127	135	117
1993 I	99,8	101,7	96,3	129	137	117
II	100,0	102,0	96,0	128	137	116
III	100,1	102,0	96,1	128	136	115
IV	100,4	101,9	97,3	127	136	114
V	100,0	101,6	96,9	127	135	114
VI	99,7	101,3	97,1	126	135	113
VII	99,4	101,1	96,7	126	135	113
VIII	99,6	101,2	96,9	126	134	112
IX	100,4	101,3	98,0	127	136	115
X	100,1	101,0	97,8	128	136	116
XI	99,7	100,9	97,5	128	137	116
XII	99,8	100,9	98,3			

- 1) Kokonaisindeksi ilman sillanrakennustyötä. Näin saatu indeksi ilman työntekijöiden ja työnjohdon palkkoja ja väiillisiä palkkoja.  
Totalindex exkl. brobyggnadsarbete. Indexet som räknats på detta sätt exkl. arbetarnas och arbetsledningens löner och indirekta löner.
- 2) Kalliorakennustyön indeksi ilman työntekijöiden ja työnjohdon palkkoja ja väiillisiä palkkoja.  
Index för bergbyggnadsarbete exkl. arbetarnas och arbetsledningens löner och indirekta löner.
- 3) Sillanrakennustyön indeksi ilman työntekijöiden ja työnjohdon palkkoja ja väiillisiä palkkoja.  
Index för brobyggnadsarbete exkl. arbetarnas och arbetsledningens löner och indirekta löner.
- 4) Kehittyä vuoden 1994 tammikuusta lähtien samalla tavalla kuin maarakennuskustannusindeksin 1990=100 kokonaisindeksi.  
Fr.o.m. januari 1994 utvecklas indexet på samma sätt som jordbyggnadskostnadsindexets (1990=100) totalindex.
- 5) Kokonaisindeksi (Maarakennuskustannusindeksi 1985=100) ilman kohtia työpalkat ja yleiskulut. Kehittyä vuoden 1994 tammikuusta lähtien samalla tavalla kuin M-indeksi.  
Totalindex (Jordbyggnadskostnadsindex 1985=100) exkl. punkterna för arbetslöner och allmänna kostnader. Indexet utvecklas fr.o.m. januari 1994 på samma sätt som M-index.

Postitus  
2 lk kirjePMM  
Sopimus  
00022/1SVT Suomen Virallinen Tilasto  
Finlands Officiella Statistik  
Official Statistics of Finland

Statistics Finland

Cost index of civil  
engineering works

Tiedustelut - Förfrågningar

Pirkko Hemmilä  
Tuula Turunen  
(90) 17 341

## TILASTOKESKUS KOULUTTAA TILASTOKESKUS KOULUTTAA

## UUSI MAARAKENNUSKUSTANNUSINDEKSI

2.2.1994

Tilastokeskuksen koulutustilat  
Työpajakatu 13, Helsinki

Kurssin tavoitteena on kuvata uudistetun Maarakennuskustannusindeksin (1990=100) sisältö ja erot vanhaan Tie- ja maarakennuskustannusindeksiin verrattuna. Myös indeksin käyttöä ja uudistuksen tarvetta tarkastellaan rakennuttajan ja urakoitsijan näkökulmasta.

Kurssi on tarkoitettu julkisen sektorin katujen, vesi- ja viemärlaitosten rakentamisesta vastuussa oleville henkilöille, urakoitsijoille, maarakennusalan materiaalitoimittajille ja konemyyjille.

## Päivän ohjelma:

12.15	<b>Tilaisuuden avaus</b> Miksi tarvitaan uutta Maarakennuskustannusindeksiä? <i>Osastopäällikkö Tapani Karonen,</i> <i>Suomen Maarakentajien Keskusliitto</i>	14.15	<b>Kahvi</b>
12.30	<b>Indeksin tarkoitus ja ratkaisut</b> – Minkälainen on uusi Maarakennuskustannusindeksi? – Miten se eroaa vanhasta? <i>Apulaisprofessori Jouko Kankainen,</i> <i>Teknillinen korkeakoulu</i>	14.45	<b>Mitä Maarakennuskustannusindeksi mittaa ja miten sitä käytetään?</b> – Esimerkkejä indeksin käytöstä <i>Apulaisprofessori Jouko Kankainen,</i> <i>Teknillinen korkeakoulu</i>
13.30	<b>Miten Maarakennuskustannusindeksi käytännössä tehdään, millaista tietoa siitä saadaan ja mitä muita indeksejä on käytettävissä?</b> <i>Yliaktuaari Pirkko Hemmilä, Tilastokeskus</i>	15.45 – 16.15	<b>Kokemuksia indeksin käytöstä ostajan ja myyjän kannalta.</b> <i>Tieteinsinööri Harri Jalonen, Tielaitos</i> <i>Työpäällikkö Raimo Virtanen,</i> <i>Rakennus Oy Lemminkäinen</i>

Osallistumismaksu 600 mk sisältää kurssimateriaalin ja kahvin.

Ilmoittautuminen viimeistään 24.1.1994

Merja Pispala (90) 1734 3471  
Telekopio (90) 1734 3562

Myynti:

Försäljning:

Hinta – Pris

Julkaisujen myynti / 3B  
00022 TILASTOKESKUS  
Puh. (90) 1734 2011Publikationsförsäljning / 3B  
00022 STATISTIKCENTRALEN  
Tfn (90) 1734 2011

30 mk

ISSN 1236-9942