

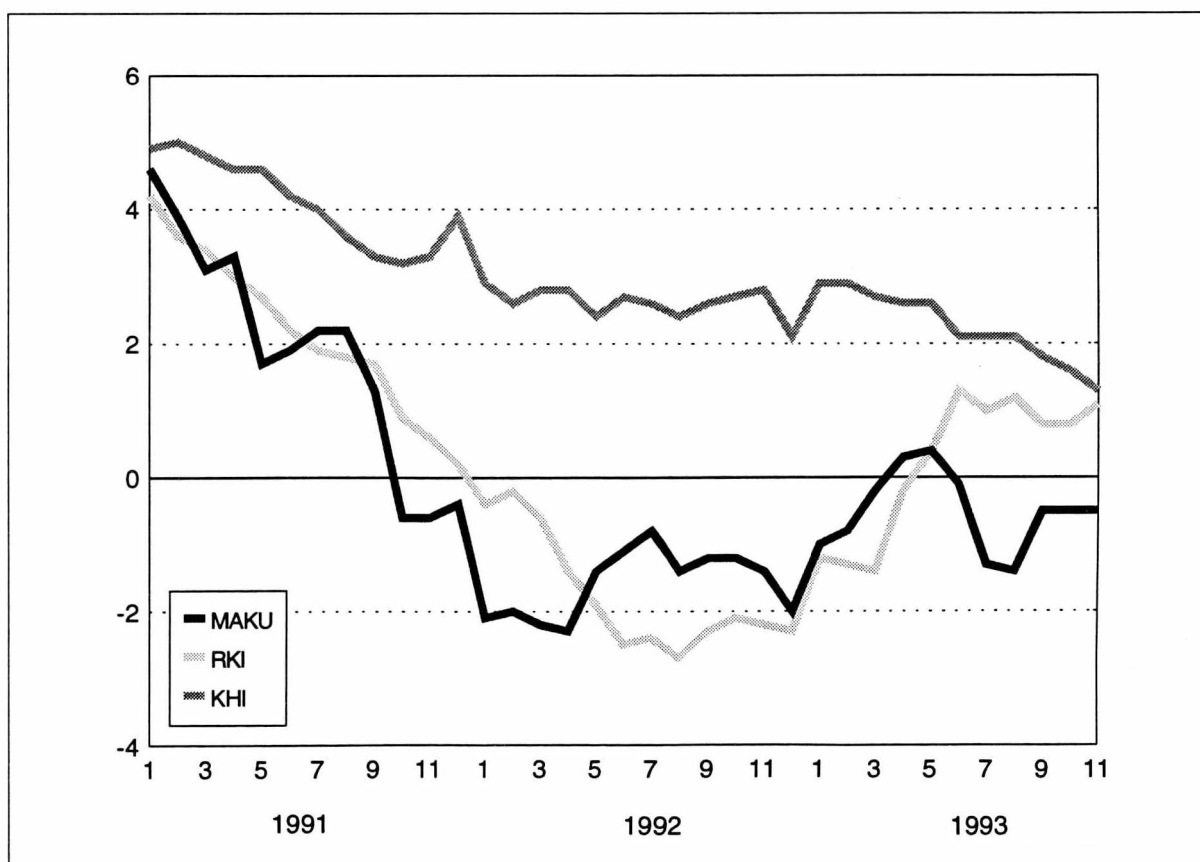
# Maarakennuskustannusindeksi

Jordbyggnadskostnadsindex  
1993, Marraskuu – November

20.12.1993

	Kokonaisindeksi Totalindex	Vuosimuutos Årsförändring %
Maarakennuskustannusindeksi 1990=100	99,4	-0,5
Jordbyggnadskostnadsindex		

Maarakennuskustannusindeksin, rakennuskustannusindeksin ja kuluttajahintaindeksin vuosimuutokset  
Jordbyggnadskostnadsindex, byggnadskostnadsindex och konsumentprisindex, årsförändringar



**Maarakennuskustannusindeksi – Jordbyggnadskostnadsindex 1990=100**

<b>Indeksit ja vuosimuutokset työlajeittain – Index och årsförändring enligt arbetstyp</b>																
Vuosi ja kuukausi År och månad	Pohjarakennustyöt Grundbyggnadsarbeten		Maarakennustyöt Jordbyggnadskonstruktion		Kalliorakennustyöt Bergbyggnadsarbeten		Murskaustyöt Krossarbeten		Päällystystyöt Beläggningsarbeten		Vesihuoltotyöt Vattenförsörjningsarbeten		Sillanrakennustyöt Brobyggnadsarbeten		Kokonaisindeksi Totalindex	
		Vuosimuutos Årsförändring		Vuosimuutos Årsförändring		Vuosimuutos Årsförändring		Vuosimuutos Årsförändring		Vuosimuutos Årsförändring		Vuosimuutos Årsförändring		Vuosimuutos Årsförändring		Vuosimuutos Årsförändring
	(5)		(35)		(10)		(10)		(12)		(17)		(11)		(100)	
1990	100,0		100,0		100,0		100,0		100,0		100,0		100,0		100,0	
1991	102,0	2,0	101,6	1,6	103,3	3,3	102,5	2,5	101,7	1,7	102,1	2,1	100,1	0,1	101,9	1,9
1992	101,2	-0,8	99,7	-1,9	102,6	-0,6	100,9	-1,6	100,1	-1,5	100,6	-1,5	97,5	-2,6	100,2	-1,6
1992 I	102,0	-1,1	100,3	-2,5	103,0	-1,0	101,5	-2,1	100,3	-1,6	101,2	-2,0	98,6	-2,6	100,8	-2,1
II	101,8	-1,1	100,2	-2,5	103,1	-0,7	101,6	-1,7	100,3	-1,4	101,1	-2,0	98,4	-2,4	100,7	-2,0
III	101,3	-1,4	99,4	-2,7	102,8	-1,0	101,3	-1,8	100,3	-1,3	100,4	-2,5	98,0	-2,9	100,2	-2,2
IV	101,3	-1,2	99,4	-2,7	102,6	-1,3	100,8	-2,2	100,1	-2,4	100,4	-2,3	98,4	-3,1	100,2	-2,3
V	101,0	-0,1	99,0	-1,6	102,2	-0,7	100,2	-1,4	99,5	-1,4	100,1	-1,2	97,6	-2,7	99,7	-1,4
VI	101,2	0,1	99,4	-1,3	102,7	-0,2	100,7	-0,9	100,1	-0,9	100,4	-1,0	97,8	-2,3	100,1	-1,1
VII	101,2	-0,1	99,7	-1,2	103,0	0,4	101,2	-0,4	100,9	-0,5	100,4	-1,0	98,2	-1,7	100,4	-0,8
VIII	101,5	-0,6	100,1	-1,7	103,2	-0,2	101,5	-1,2	101,2	-1,1	100,8	-1,6	98,3	-2,1	100,7	-1,4
IX	101,4	-0,3	100,0	-1,4	102,9	-0,2	101,1	-1,3	100,8	-1,2	100,9	-1,0	97,6	-2,2	100,5	-1,2
X	101,5	-0,4	99,9	-1,2	102,6	-0,3	100,7	-1,2	100,0	-1,7	101,0	-0,8	96,4	-3,1	100,3	-1,2
XI	100,3	-1,3	99,7	-1,2	101,9	-1,2	100,1	-2,1	99,3	-2,4	100,7	-0,7	95,8	-2,7	99,8	-1,4
XII	99,7	-2,2	99,2	-1,9	101,6	-1,3	99,6	-2,3	98,9	-2,6	100,2	-1,6	95,4	-3,1	99,3	-2,0
1993 I	100,0	-1,9	99,8	-0,5	101,8	-1,1	99,8	-1,6	99,1	-1,2	100,3	-0,8	96,4	-2,2	99,8	-1,0
II	100,2	-1,6	99,9	-0,3	102,0	-1,0	100,0	-1,6	99,3	-1,0	100,5	-0,6	96,2	-2,2	99,9	-0,8
III	100,3	-0,9	100,2	0,7	102,1	-0,7	99,9	-1,3	99,3	-1,0	100,6	0,2	96,2	-1,9	100,0	-0,2
IV	100,7	-0,6	100,6	1,1	101,8	-0,8	99,8	-1,0	100,2	0,1	101,4	1,0	97,2	-1,2	100,5	0,3
V	100,2	-0,8	100,2	1,2	101,6	-0,6	99,6	-0,7	99,9	0,3	100,9	0,7	96,9	-0,7	100,1	0,4
VI	100,2	-0,9	100,1	0,6	101,3	-1,4	99,2	-1,5	99,3	-0,8	100,8	0,5	97,1	-0,7	100,0	-0,1
VII	99,5	-1,7	99,3	-0,4	100,6	-2,4	98,3	-2,9	98,0	-2,9	100,1	-0,3	96,0	-2,2	99,1	-1,3
VIII	99,8	-1,7	99,5	-0,6	100,7	-2,4	98,4	-3,0	98,2	-3,0	100,4	-0,4	96,2	-2,2	99,3	-1,4
IX	100,7	-0,7	100,3	0,3	100,8	-2,1	98,6	-2,5	99,1	-1,7	101,2	0,3	97,1	-0,5	100,0	-0,5
X	100,5	-1,1	100,0	0,1	100,5	-2,0	98,4	-2,3	98,8	-1,2	101,0	0,0	96,9	0,5	99,8	-0,5
XI	99,8	-0,5	99,6	-0,1	100,4	-1,4	98,2	-1,8	98,7	-0,6	100,4	-0,3	96,5	0,8	99,4	-0,5
XII																

Panosnimikkeittäiset indeksipisteluvut koko maarakennusalalta (taulu 3) ja eri työlajeista (taulut 4-10) sekä kustannustekijöittäin eritellyt pisteluvut (taulu 11) on saatavana Tilastokeskuksesta.

Index efter insatsbenämning för hela jordbyggnadsområdet (tabell 3) och olika arbetstyper (tabellerna 4-10) samt index efter kostnadsfaktor (tabell 11) kan erhållas vid Statistikcentralen.

Maarakennuskustannusindeksi Jordbyggnadskostnadsindex 1990=100				Tie- ja maarakennuskustannusindeksit Väg- och jordbyggnadskostnadsindex 1985=100		
Vuosi ja kuukausi År och månad	1) M-indeksi M-index	2) K-indeksi K-index	3) S-indeksi S-index	4) Tierakennus- kustannusindeksi Vägbyggnads- kostnadsindex	4) Maarakennus- kustannusindeksi Jodbyggnads- kostnadsindex	5) E-indeksi E-index
1985				100	100	100
1987				108	110	106
1988				114	119	110
1989				123	126	115
1990	100,0	100,0	100,0	130	135	122
1991	102,2	103,4	100,4	134	139	125
1992	100,8	103,0	98,3	130	136	119
1992 I	101,3	103,3	99,3	132	137	120
II	101,2	103,4	99,0	131	137	120
III	100,6	103,1	98,7	130	136	118
IV	100,6	102,9	99,2	130	136	119
V	100,1	102,4	98,3	129	135	116
VI	100,6	102,9	98,5	130	136	119
VII	100,9	103,4	99,1	131	138	121
VIII	101,3	103,6	99,3	131	139	122
IX	101,1	103,3	98,5	130	138	121
X	101,1	103,2	97,2	128	135	117
XI	100,6	102,4	96,5	127	135	116
XII	100,0	102,1	96,0	127	135	117
1993 I	99,8	101,7	96,3	129	137	117
II	100,0	102,0	96,0	128	137	116
III	100,1	102,0	96,1	128	136	115
IV	100,4	101,9	97,3	127	136	114
V	100,0	101,6	96,9	127	135	114
VI	99,7	101,3	97,1	126	135	113
VII	99,4	101,1	96,7	126	135	113
VIII	99,6	101,2	96,9	126	134	112
IX	100,4	101,3	98,0	127	136	115
X	100,1	101,0	97,8	128	136	116
XI	99,7	100,9	97,5			

- 1) Kokonaisindeksi ilman sillanrakennustyötä. Näin saatu indeksi ilman työntekijöiden ja työnjohdon palkkoja ja välillisiä palkkoja. Totalindex exkl. brobyggnadsarbete. Indexet som räknats på detta sätt exkl. arbetarnas och arbetsledningens löner och indirekta löner.
- 2) Kalliorakennustyön indeksi ilman työntekijöiden ja työnjohdon palkkoja ja välillisiä palkkoja. Index för bergbyggnadsarbete exkl. arbetarnas och arbetsledningens löner och indirekta löner.
- 3) Sillanrakennustyön indeksi ilman työntekijöiden ja työnjohdon palkkoja ja välillisiä palkkoja. Index för brobyggnadsarbete exkl. arbetarnas och arbetsledningens löner och indirekta löner.
- 4) Kehittyä vuoden 1994 tammikuusta lähtien samalla tavalla kuin maarakennuskustannusindeksin 1990=100 kokonaisindeksi. Fr.o.m. januari 1994 utvecklas indexet på samma sätt som jordbyggnadskostnadsindexets (1990=100) totalindex.
- 5) Kokonaisindeksi (Maarakennuskustannusindeksi 1985=100) ilman kohtia työpalkat ja yleiskulut. Kehittyä vuoden 1994 tammikuusta lähtien samalla tavalla kuin M-indeksi. Totalindex (Jordbyggnadskostnadsindex 1985=100) exkl. punkterna för arbetslöner och allmänna kostnader. Indexet utvecklas fr.o.m. januari 1994 på samma sätt som M-index.

Postitus  
**2 lk** kirje

PMM  
Sopimus  
00100/617

Tiedustelut - Förfrågningar

Pirkko Hemmilä  
Tuula Turunen  
(90) 17 341

**TILASTOKESKUS KOULUTTAA TILASTOKESKUS KOULUTTAA**

**UUSI MAARAKENNUSKUSTANNUSINDEKSI**

**2.2.1994**

Tilastokeskuksen koulutustilat,  
Työpajakatu 13, Helsinki  
(Sörnäinen) Kulosaaren sillan pielessä

**Kurssi on tarkoitettu** julkisen sektorin katujen, vesi- ja viemärlaitosten rakentamisesta vastuussa oleville henkilöille, urakoitsijoille, maarakennusalan materiaalitoimittajille ja konemyyjille.

**Kurssin tavoitteena** on kuvata uudistetun Maarakennuskustannusindeksin (1990=100) sisältö ja erot vanhaan Tie- ja maarakennuskustannusindeksiin verrattuna. Myös indeksin käyttöä ja uudistuksen tarvetta tarkastellaan rakennuttajan ja urakoitsijan näkökulmasta.

**Kurssimateriaaliin** kuuluu mm. uudistetun indeksin käsikirja.

**Kurssimaksu:** 600 mk osallistujalta ja se laskutetaan kurssin jälkeen.  
Kurssi kestää puoli päivää  
Maksu sisältää kurssimateriaalin

**Tiedustelut:** Marja-Leena Honkamaa (90) 1734 3461  
Pirkko Hemmilä (90) 1734 3470

**Ilmoittautuminen ja ohjelmatilaukset:** Merja Pispala (90) 1734 3471

**Käyntiosoite:** Työpajakatu 13, Helsinki  
**Postiosoite:** 00022 Tilastokeskus

**ILMOITTAUDU VIIMEISTÄÄN 14.1.1994**

Julkaisujen myynti:

Försäljning:

Hinta – Pris

Tilastokeskus  
PL 504  
00101 Helsinki  
Puh. (90) 173 41

Statistikcentralen  
PB 504  
00101 Helsingfors  
Tel. (90) 173 41

30 mk

ISSN 1236-9942