

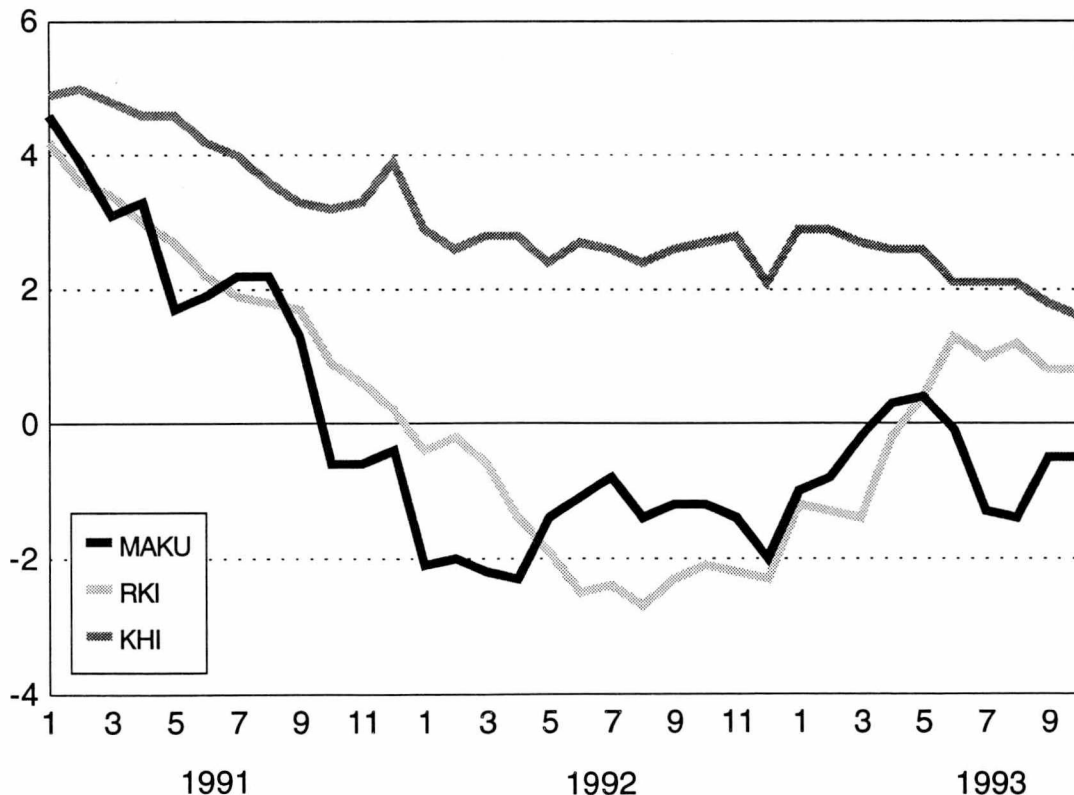
# Maarakennuskustannusindeksi

Jordbyggnadskostnadsindex  
1993, Lokakuu – Oktober

22.11.1993

	Kokonaisindeksi Totalindex	Vuosimuutos Årsförändring %
Maarakennuskustannusindeksi 1990=100	99,8	-0,5
Jordbyggnadskostnadsindex		

Maarakennuskustannusindeksin, rakennuskustannusindeksin ja kuluttajahintaindeksin vuosimuutokset  
Jordbyggnadskostnadsindex, byggnadskostnadsindex och konsumentprisindex, årsförändringar



## Uudistettu maarakennuskustannusindeksi

Tilastokeskuksessa on käynnistynyt marraskuussa 1993 uuden maarakennuskustannusindeksin 1990=100 tuottaminen. Uusi indeksi tulee korvaamaan vanhat tie- ja maarakennuskustannusindeksit vuoden 1994 alusta lähtien.

Maarakennuskustannusindeksi MAKU kuvaa niitä kustannusmuutoksia, joita maarakennusyrittäjälle syntyy panosten hankinnasta ja käytöstä urakan aikana. Indeksissä ei ole mukana tuottavuutta eikä yrittäjän saamaa pääomakatetta.

Oma indeksinsä tuotetaan seuraaville työlajeille: pohjarakennustyöt, maarakennetyöt, kalliorakennustyöt, murskaustyöt, päällystystyöt, vesihuoltotyöt ja sillanrakennustyöt. Työlajien kustannuskehitystä voidaan seurata panosnimikkeittäin, joita indeksissä ovat työvoima, oma kalusto, ostetut konepalvelut, ostetut kuljetuspalvelut, materiaalit ja työmaan yhteiskustannukset. Myös tarkempia kustannusnimikkeittäisiä indeksipistelukuja tuotetaan koko maarakennusalalta.

Maarakennusalan urakointisopimuksiin soveltuvia indeksejä tuotetaan kolmea, nk. M-indeksiä, K-indeksiä ja S-indeksiä. M-indeksi sisältää kaikki muut työlajit paitsi sillanrakennustyöt. Mukana ei ole myöskään työntekijöiden ja työnjohdon palkkoja eikä välillisiä palkkoja. K-indeksi on kalliorakennustöiden kustannusindeksi ilman työntekijöiden ja työnjohdon palkkoja ja välillisiä palkkoja ja S-indeksi on vastaavalla tavalla laskettu sillanrakennustöiden kustannusindeksi.

Maarakennuskustannusindeksi tehdään ja julkaistaan kuukausittain aina ko. kuukautta seuraavan kuukauden puolivälin jälkeen. Jatkossa Tilastokeskus tulee julkaisemaan indeksitiedotteessa taulut 1 ja 2 sekä vanhan tie- ja maarakennuskustannusindeksin kokonaisindekseistä ja E-indeksistä ketjuttamalla lasketut indeksipisteluvut. Muut oheisen julkaisun taulut on saatavana Tilastokeskuksesta.

Indeksin laadinnan perusteita ja käyttöä on selostettu Tilastokeskuksen käsikirjassa nro 32, Pirkko Hemmilä, Jouko Kankainen: Maarakennuskustannusindeksi 1990=100, Käyttäjän käsikirja, 1993. Käsikirjan liitteenä on myös käsillä olevien taulujen 1-11 kuukausipisteluvut vuosilta 1990 ja 1991.

## Det reviderade jordbyggnadskostnadsindexet

Statistikcentralen har i november 1993 börjat producera ett nytt jordbyggnadskostnadsindex 1990=100. Fr.o.m. början av år 1994 ersätter det nya indexet de gamla väg- och jordbyggnadskostnadsindexen.

Jordbyggnadskostnadsindex (MAKU) beskriver de kostnadsändringar som uppstår för jordbyggnadsföretagare för anskaffning och användning av insatser under entreprenaden. Indexet omfattar inte produktivitet eller företagarens kapitaltäckning.

Ett separat index sammanställs för följande arbetstyper: grundbyggnadsarbeten, jordbyggnadskonstruktion, bergbyggnadsarbeten, krossarbeten, beläggningsarbeten, vattenförsörjningsarbeten och brobyggnadsarbeten. Utvecklingen av arbetstypernas kostnader kan följas efter insatsbenämning, dvs. arbetskraft, egna maskiner, köpta maskintjänster, köpta transporttjänster, material och arbetsplatsens allmänna kostnader. Mera detaljerade indextal efter kostnadsbenämning görs också upp för hela jordbyggnadsbranschen.

Det produceras tre index som lämpar sig för jordbyggnadsbranschens entreprenadavtal, dvs. s.k. M-index, K-index och S-index. M-index innehåller alla andra arbetstyper förutom brobyggnadsarbeten. Arbetstagarernas och arbetsledningens löner ingår inte i indexet, inte heller indirekta löner. K-indexet är ett kostnadsindex för bergbyggnadsarbeten exkl. arbetstagarernas och arbetsledningens löner samt indirekta löner, och S-indexet är på motsvarande sätt beräknat kostnadsindex för brobyggnadsarbeten.

Jordbyggnadskostnadsindex görs upp och utges varje månad efter mitten av den månad som följer resp. månad. I fortsättningen publicerar Statistikcentralen i indexrapporter tabellerna 1 och 2 samt de indextal som beräknats genom kedjning ur det gamla väg- och jordbyggnadskostnadsindexets totalindex och E-index. De övriga tabellerna i bifogade publikation är tillgängliga på Statistikcentralen.

Grunderna för uppgörandet av indexet jämte dess användning har redogjorts för i Statistikcentralens handböcker nr 32, Pirkko Hemmilä, Jouko Kankainen: Maarakennuskustannusindeksi 1990=100, Käyttäjän käsikirja, 1993 (Jordbyggnadskostnadsindex 1990=100, Användarens handbok, 1993; bara på finska). Som bilaga till handboken finns också dessa tabellers (1-11) månadsindextal för åren 1990 och 1991.

TAULU 1: MAARAKENNUSKUSTANNUSINDEKSI 1990=100. INDEKSIT JA VUOSIMUUTOKSET TYÖLAJJEITTAIN  
 TABELL 1: JORDBYGGNADSKOSTNADINDEX 1990=100. INDEX OCH ARSFÖRÄNDRING ENLIGT ARBETSTYP

Vuosi ja kuukausi År och månad	Pohjaraken- nustyöt Grundbyggnads- arbeten	Maarakenne- työt Jordbyggnads- konstruktion	Kallioraken- nustyöt Bergbyggnads- arbeten	Murskaustyöt Krossarbeten	Päällystys- työt Belägnings- arbeten	Vesihuolto- työt Vattenförsörj- ningsarbeten	Sillanraken- nustyöt Brobyggnads- arbeten	Kokonais- indeksi Totalindex	1990		1991		1992		1993				
									(5)	(35)	(10)	(10)	(10)	(12)	(17)	(11)	(100)	(5)	(35)
1990	100,0	100,0	100,0	100,0	100,0	100,0	100,0	100,0	100,0	100,0	100,0	100,0	100,0	100,0	100,0	100,0	100,0	100,0	100,0
1991	102,0	101,6	103,3	102,5	101,7	102,1	100,1	101,9	102,1	102,1	100,6	100,1	100,1	100,1	100,1	100,1	100,1	100,1	101,9
1992	101,2	99,7	102,6	100,9	100,1	100,6	100,1	100,1	100,6	100,6	100,6	100,1	100,1	100,1	100,1	100,6	100,1	100,1	100,2
I	102,0	100,3	103,0	101,5	100,3	101,2	100,3	101,5	101,2	101,2	101,2	100,3	100,3	101,5	101,2	101,2	100,4	100,3	100,8
II	101,8	100,2	103,1	101,6	100,3	101,1	100,3	101,6	101,1	101,1	101,1	100,3	100,3	101,6	101,1	101,1	100,4	100,3	100,7
III	101,3	99,4	102,8	101,3	100,3	100,4	100,3	101,3	100,4	100,4	100,4	100,3	100,3	101,3	100,4	100,4	100,2	100,3	100,2
IV	101,3	99,4	102,6	100,8	100,1	100,4	100,1	100,8	100,4	100,4	100,4	100,1	100,1	100,4	100,4	100,4	100,2	100,3	100,2
V	101,0	99,0	102,2	100,2	99,5	100,1	99,5	100,2	100,1	100,1	100,1	100,1	100,1	100,1	100,1	100,1	100,1	100,2	99,7
VI	101,2	99,4	102,7	100,7	100,1	100,4	100,1	100,7	100,4	100,4	100,4	100,1	100,1	100,4	100,4	100,4	100,1	100,1	100,1
VII	101,2	99,7	103,0	101,2	100,9	100,4	100,9	101,2	100,4	100,4	100,4	100,9	100,9	100,4	100,4	100,4	100,4	100,4	100,4
VIII	101,5	100,1	103,2	101,5	101,2	100,8	101,2	101,5	101,2	101,2	100,8	101,2	101,2	101,2	100,8	100,9	100,8	100,7	100,7
IX	101,4	100,0	102,9	101,1	100,8	100,9	100,8	101,1	100,8	100,9	100,9	100,8	100,8	100,9	100,9	100,9	100,8	100,5	100,5
X	101,5	99,9	102,6	100,7	100,0	101,0	100,0	100,7	101,0	101,0	101,0	100,0	100,0	101,0	101,0	101,0	100,8	100,3	100,3
XI	100,3	99,7	101,9	100,1	99,3	100,7	99,3	100,1	100,7	100,7	100,7	99,3	99,3	100,7	100,7	100,7	95,8	99,8	99,8
XII	99,7	99,2	101,6	99,6	98,9	100,2	98,9	99,6	100,2	100,2	100,2	98,9	98,9	100,2	100,2	100,2	95,4	99,3	99,3
I	100,0	99,8	101,8	99,8	99,1	100,3	99,1	99,8	100,3	100,3	100,3	99,1	99,1	100,3	100,3	100,3	96,4	99,8	99,8
II	100,2	99,9	102,0	100,0	99,3	100,5	99,3	100,0	100,5	100,5	100,5	99,3	99,3	100,5	100,5	100,5	96,2	99,9	99,9
III	100,3	100,2	102,1	99,9	99,3	100,6	99,3	99,9	100,6	100,6	100,6	99,3	99,3	100,6	100,6	100,6	96,2	100,0	100,0
IV	100,7	100,6	101,8	99,8	100,2	101,4	100,2	99,8	101,4	101,4	101,4	100,2	100,2	101,4	101,4	101,4	97,2	100,5	100,5
V	100,2	100,2	101,6	99,6	99,9	100,9	99,9	99,6	100,9	100,9	100,9	99,9	99,9	100,9	100,9	100,9	96,9	100,1	100,1
VI	100,2	100,1	101,3	99,2	99,3	100,8	99,3	99,2	100,8	100,8	100,8	99,3	99,3	100,8	100,8	100,8	97,1	100,0	100,0
VII	99,5	99,3	100,6	98,3	98,0	100,1	98,0	98,3	100,1	100,1	100,1	98,0	98,0	100,1	100,1	100,1	96,0	99,1	99,1
VIII	99,8	99,5	100,7	98,4	98,2	100,4	98,2	98,4	100,4	100,4	100,4	98,2	98,2	100,4	100,4	100,4	96,2	99,3	99,3
IX	100,7	100,3	100,8	98,6	99,1	101,2	99,1	98,6	101,2	101,2	101,2	99,1	99,1	101,2	101,2	101,2	97,1	100,0	100,0
X	100,5	100,0	100,5	98,4	98,8	101,0	98,8	98,4	101,0	101,0	101,0	98,8	98,8	101,0	101,0	101,0	96,9	99,8	99,8

TAULU 2: MAARAKENNUSKUSTANNUSINDEKSI 1990 = 100. M-, K- JA S-INDEKSIT  
 TABELL 2: JORDBYGGNADSKOSTNADSINDEX 1990 = 100. M-, K- OCH S-INDEX

	(1)	(2)	(3)
Vuosi ja kuukausi År och månad	M-indeksi M-index	K-indeksi K-index	S-indeksi S-index
1990	100,0	100,0	100,0
1991	102,2	103,4	100,4
1992	100,8	103,0	98,3
1992 I	101,3	103,3	99,3
II	101,2	103,4	99,0
III	100,6	103,1	98,7
IV	100,6	102,9	99,2
V	100,1	102,4	98,3
VI	100,6	102,9	98,5
VII	100,9	103,4	99,1
VIII	101,3	103,6	99,3
IX	101,1	103,3	98,5
X	101,1	103,2	97,2
XI	100,6	102,4	96,5
XII	100,0	102,1	96,0
1993 I	99,8	101,7	96,3
II	100,0	102,0	96,0
III	100,1	102,0	96,1
IV	100,4	101,9	97,3
V	100,0	101,6	96,9
VI	99,7	101,3	97,1
VII	99,4	101,1	96,7
VIII	99,6	101,2	96,9
IX	100,4	101,3	98,0
X	100,1	101,0	97,8

- 1) Kokonaisindeksi ilman sillanrakennustyötä. Näin saatu indeksi ilman työntekijöiden ja työnjohdon palkkoja ja välillisiä palkkoja. Totalindex exkl. brobyggnadsarbete. Indexet som räknats på detta sätt exkl. arbetarnas och arbetsledningens löner och indirekta löner.
- 2) Kalliorakennustyön indeksi ilman työntekijöiden ja työnjohdon palkkoja ja välillisiä palkkoja. Index för bergbyggnadsarbete exkl. arbetarnas och arbetsledningens löner och indirekta löner.
- 3) Sillanrakennustyön indeksi ilman työntekijöiden ja työnjohdon palkkoja ja välillisiä palkkoja. Index för brobyggnadsarbete exkl. arbetarnas och arbetsledningens löner och indirekta löner.

TAULU 3: INDEKSIT PANOSNIMIKKEIDEN MUKAAN lokakuu 1993 KOKONAISINDEKSI  
TABELL 3: INDEX EFTER INSATSBENÄMNING oktober 1993 TOTALINDEX

Vuosi ja kuukausi	Työvoima	Oma ka- lusto	Ostetut konepal- velut	Ostetut kulje- tuspal- velut	Materi- aalit	Työmaan yhteis- kustan- nukset	Kokonais- indeksi
År och månad	Arbets- kraft	Egna maskiner	Köpta maskin- tjänster	Köpta transp. tjänster	Material	Arbets- platsens allmänna kostnader	Total- index
	(21,0)	(21,5)	(7,4)	(11,7)	(30,9)	(7,5)	(100)
1990	100,0	100,0	100,0	100,0	100,0	100,0	100,0
1991	103,3	103,4	104,7	101,1	99,3	99,5	101,9
1992	104,4	105,5	101,2	93,1	97,7	97,6	100,2
1992 I	105,0	103,8	103,0	94,6	99,2	98,0	100,8
II	105,0	103,8	103,6	94,5	98,5	98,1	100,7
III	105,0	103,9	102,6	94,2	96,9	98,2	100,2
IV	104,6	103,4	101,4	94,2	98,2	98,2	100,2
V	104,6	104,3	100,3	91,6	98,0	97,7	99,7
VI	104,6	105,3	99,6	93,8	97,5	97,7	100,1
VII	104,2	104,9	100,3	96,1	97,4	98,2	100,4
VIII	104,2	104,6	101,1	97,4	98,0	97,6	100,7
IX	104,2	105,8	101,2	94,8	97,7	97,6	100,5
X	103,6	108,9	101,4	90,8	96,9	96,8	100,3
XI	103,6	109,3	99,8	88,5	97,1	96,7	99,8
XII	103,6	108,5	100,1	86,7	96,6	96,7	99,3
1993 I	105,1	108,6	100,5	86,6	97,3	96,8	99,8
II	105,1	109,8	100,1	86,1	97,1	96,9	99,9
III	105,1	110,7	99,7	85,8	97,0	97,3	100,0
IV	106,5	110,9	98,4	85,9	98,7	97,4	100,5
V	106,5	109,6	98,6	85,9	98,2	97,4	100,1
VI	106,5	108,7	99,0	84,7	98,9	97,3	100,0
VII	103,7	108,0	98,5	84,1	98,5	96,8	99,1
VIII	103,7	108,3	99,8	84,1	98,6	96,7	99,3
IX	103,7	108,4	100,0	85,2	100,5	96,7	100,0
X	103,7	108,1	99,4	85,2	100,2	96,7	99,8

TAULU 4: INDEKSIT PANOSNIMIKKEIDEN MUKAAN lokakuu 1993 POHJARAKENNUSTYÖ  
 TABELL 4: INDEX EFTER INSATSBENÄMNING oktober 1993 GRUNDBYGGNADSARB.

Vuosi ja kuukausi	Työvoima	Oma ka- lusto	Ostetut konepal- velut	Ostetut kulje- tuspäl- velut	Materi- aalit	Työmaan yhteis- kustan- nukset	Kokonais- indeksi
År och månad	Arbets- kraft	Egna maskiner	Köpta maskin- tjänster	Köpta transp. tjänster	Material	Arbets- platsens allmänna kostnader	Total- index
	(16,0)	(8,0)	(2,0)	(3,0)	(63,0)	(8,0)	(100)
1990	100,0	100,0	100,0	100,0	100,0	100,0	100,0
1991	102,2	103,1	104,7	101,1	101,1	98,8	102,0
1992	103,6	104,7	101,2	93,1	103,1	96,2	101,2
1992 I	104,7	103,0	103,0	94,6	105,2	96,8	102,0
II	104,7	103,0	103,6	94,5	104,2	96,9	101,8
III	104,7	102,8	102,6	94,2	103,0	96,9	101,3
IV	103,7	102,0	101,4	94,2	105,1	96,9	101,3
V	103,7	103,1	100,3	91,6	105,2	96,3	101,0
VI	103,7	104,2	99,6	93,8	104,0	96,3	101,2
VII	103,2	103,7	100,3	96,1	103,0	96,9	101,2
VIII	103,2	103,3	101,1	97,4	103,8	96,1	101,5
IX	103,2	105,0	101,2	94,8	103,1	96,1	101,4
X	102,7	108,6	101,4	90,8	102,9	95,1	101,5
XI	102,7	109,1	99,8	88,5	99,4	95,0	100,3
XII	102,7	108,2	100,1	86,7	98,8	95,0	99,7
1993 I	104,2	108,8	100,5	86,6	98,5	94,9	100,0
II	104,2	110,0	100,1	86,1	98,4	94,9	100,2
III	104,2	111,3	99,7	85,8	98,1	95,2	100,3
IV	105,0	111,6	98,4	85,9	99,7	95,3	100,7
V	105,0	110,1	98,6	85,9	98,7	95,3	100,2
VI	105,0	109,2	99,0	84,7	100,6	95,2	100,2
VII	102,3	108,4	98,5	84,1	100,6	94,9	99,5
VIII	102,3	109,0	99,8	84,1	100,6	94,8	99,8
IX	102,3	108,7	100,0	85,2	103,7	94,8	100,7
X	102,3	108,5	99,4	85,2	103,4	94,8	100,5

TAULU 5: INDEKSIT PANOSNIMIKKEIDEN MUKAAN lokakuu 1993 MAARAKENNETYÖ  
 TABELL 5: INDEX EFTER INSATSBENÄMNING oktober 1993 JORDBYGGNADSKONST.

Vuosi ja kuukausi	Työvoima	Oma ka- lusto	Ostetut konepal- velut	Ostetut kulje- tuspä- velut	Materi- aalit	Työmaan yhteis- kustan- nukset	Kokonais- indeksi
År och månad	Arbets- kraft	Egna maskiner	Köpta maskin- tjänster	Köpta transp. tjänster	Material	Arbets- platsens allmänna kostnader	Total- index
	(17,0)	(23,0)	(8,0)	(17,0)	(28,0)	(7,0)	(100)
1990	100,0	100,0	100,0	100,0	100,0	100,0	100,0
1991	103,4	103,1	104,7	101,1	98,5	100,6	101,6
1992	104,4	104,7	101,2	93,1	95,8	99,7	99,7
1992 I	104,8	103,0	103,0	94,6	97,6	99,8	100,3
II	104,8	103,0	103,6	94,5	96,9	99,9	100,2
III	104,8	102,8	102,6	94,2	94,8	100,0	99,4
IV	104,5	102,0	101,4	94,2	96,1	100,0	99,4
V	104,5	103,1	100,3	91,6	95,8	99,7	99,0
VI	104,5	104,2	99,6	93,8	95,4	99,8	99,4
VII	104,2	103,7	100,3	96,1	95,6	100,2	99,7
VIII	104,2	103,3	101,1	97,4	96,3	99,7	100,1
IX	104,2	105,0	101,2	94,8	95,9	99,8	100,0
X	104,1	108,6	101,4	90,8	94,8	99,3	99,9
XI	104,1	109,1	99,8	88,5	95,5	99,2	99,7
XII	104,1	108,2	100,1	86,7	94,9	99,2	99,2
1993 I	105,6	108,8	100,5	86,6	95,7	99,8	99,8
II	105,6	110,0	100,1	86,1	95,4	99,8	99,9
III	105,6	111,3	99,7	85,8	95,4	100,5	100,2
IV	106,8	111,6	98,4	85,9	96,6	100,6	100,6
V	106,8	110,1	98,6	85,9	96,5	100,6	100,2
VI	106,8	109,2	99,0	84,7	97,2	100,5	100,1
VII	104,1	108,4	98,5	84,1	97,1	99,7	99,3
VIII	104,1	109,0	99,8	84,1	96,9	99,6	99,5
IX	104,1	108,7	100,0	85,2	99,2	99,6	100,3
X	104,1	108,5	99,4	85,2	98,8	99,6	100,0

TAULU 6: INDEKSIT PANOSNIMIKKEIDEN MUKAAN lokakuu 1993 KALLIORAKENNUSTYÖ  
 TABELL 6: INDEX EFTER INSATSBENÄMNING oktober 1993 BERGBYGGNADSRARB.

Vuosi ja kuukausi	Työvoima	Oma ka- lusto	Ostetut konepal- velut	Ostetut kulje- tuspal- velut	Materi- aalit	Työmaan yhteis- kustan- nukset	Kokonais- indeksi
År och månad	Arbets- kraft	Egna maskiner	Köpta maskin- tjänster	Köpta transp. tjänster	Material	Arbets- platsens allmänna kostnader	Total- index
	(23,0)	(17,0)	(13,0)	(16,0)	(21,0)	(10,0)	(100)
1990	100,0	100,0	100,0	100,0	100,0	100,0	100,0
1991	104,8	105,3	104,7	101,1	102,7	98,8	103,3
1992	105,6	109,2	101,2	93,1	103,4	96,3	102,6
1992 I	106,4	107,8	103,0	94,6	103,6	96,9	103,0
II	106,4	107,8	103,6	94,5	103,6	97,0	103,1
III	106,4	107,6	102,6	94,2	103,6	97,0	102,8
IV	106,6	107,2	101,4	94,2	103,8	97,0	102,6
V	106,6	108,0	100,3	91,6	103,7	96,4	102,2
VI	106,6	109,1	99,6	93,8	103,7	96,4	102,7
VII	105,4	109,0	100,3	96,1	103,7	97,0	103,0
VIII	105,4	108,8	101,1	97,4	103,7	96,2	103,2
IX	105,4	109,4	101,2	94,8	103,4	96,2	102,9
X	104,1	111,8	101,4	90,8	103,2	95,2	102,6
XI	104,1	112,1	99,8	88,5	102,4	95,1	101,9
XII	104,1	111,5	100,1	86,7	102,5	95,0	101,6
1993 I	105,7	111,3	100,5	86,6	102,7	94,8	101,8
II	105,7	112,4	100,1	86,1	103,2	94,9	102,0
III	105,7	113,0	99,7	85,8	103,1	95,1	102,1
IV	104,7	113,0	98,4	85,9	103,2	95,2	101,8
V	104,7	111,8	98,6	85,9	103,2	95,2	101,6
VI	104,7	111,1	99,0	84,7	103,2	95,2	101,3
VII	102,0	110,3	98,5	84,1	103,3	94,9	100,6
VIII	102,0	110,1	99,8	84,1	103,4	94,8	100,7
IX	102,0	110,0	100,0	85,2	103,0	94,8	100,8
X	102,0	109,7	99,4	85,2	102,4	94,8	100,5



TAULU 7: INDEKSIT PANOSNIMIKKEIDEN MUKAAN lokakuu 1993 MURSKAUSTYÖ  
 TABELL 7: INDEX EFTER INSATSBENÄMNING oktober 1993 KROSSARBETE

Vuosi ja kuukausi	Työvoima	Oma ka- lusto	Ostetut konepal- velut	Ostetut kulje- tuspä- velut	Materi- aalit	Työmaan yhteis- kustan- nukset	Kokonais- indeksi
År och månad	Arbets- kraft	Egna maskiner	Köpta maskin- tjänster	Köpta transp. tjänster	Material	Arbets- platsens allmänna kostnader	Total- index
	(25,0)	(38,0)	(19,0)	(13,0)	(0,0)	(5,0)	(100)
1990	100,0	100,0	100,0	100,0	,0	100,0	100,0
1991	103,1	103,2	104,7	101,1	,0	98,4	102,5
1992	104,9	105,1	101,2	93,1	,0	95,4	100,9
1992 I	105,8	104,2	103,0	94,6	,0	96,2	101,5
II	105,8	104,3	103,6	94,5	,0	96,2	101,6
III	105,8	103,9	102,6	94,2	,0	96,2	101,3
IV	105,1	103,8	101,4	94,2	,0	96,2	100,8
V	105,1	104,4	100,3	91,6	,0	95,5	100,2
VI	105,1	105,1	99,6	93,8	,0	95,6	100,7
VII	104,5	105,0	100,3	96,1	,0	96,1	101,2
VIII	104,5	104,9	101,1	97,4	,0	95,3	101,5
IX	104,5	105,2	101,2	94,8	,0	95,3	101,1
X	104,2	106,9	101,4	90,8	,0	94,2	100,7
XI	104,2	107,1	99,8	88,5	,0	94,0	100,1
XII	104,2	106,5	100,1	86,7	,0	94,0	99,6
1993 I	105,7	106,2	100,5	86,6	,0	93,7	99,8
II	105,7	107,3	100,1	86,1	,0	93,7	100,0
III	105,7	107,4	99,7	85,8	,0	93,9	99,9
IV	106,6	107,3	98,4	85,9	,0	93,9	99,8
V	106,6	106,3	98,6	85,9	,0	93,9	99,6
VI	106,6	105,8	99,0	84,7	,0	93,9	99,2
VII	103,9	105,1	98,5	84,1	,0	93,8	98,3
VIII	103,9	104,9	99,8	84,1	,0	93,7	98,4
IX	103,9	104,6	100,0	85,2	,0	93,7	98,6
X	103,9	104,3	99,4	85,2	,0	93,7	98,4

TAULU 8: INDEKSIT PANOSNIMIKKEIDEN MUKAAN lokakuu 1993 PÄÄLLYSTYSTYÖ  
 TABELL 8: INDEX EFTER INSATSBENÄMNING oktober 1993 BELÄGGNINGSARBETE

Vuosi ja kuukausi	Työvoima	Oma ka- lusto	Ostetut konepal- velut	Ostetut kulje- tuspäl- velut	Materi- aalit	Työmaan yhteis- kustan- nukset	Kokonais- indeksi
År och månad	Arbets- kraft	Egna maskiner	Köpta maskin- tjänster	Köpta transp. tjänster	Material	Arbets- platsens allmänna kostnader	Total- index
	(22,0)	(23,0)	(5,0)	(13,0)	(29,0)	(8,0)	(100)
1990	100,0	100,0	100,0	100,0	100,0	100,0	100,0
1991	103,3	103,7	104,7	101,1	93,1	99,3	101,7
1992	105,8	107,1	101,2	93,1	86,3	97,3	100,1
1992 I	106,4	104,2	103,0	94,6	88,8	97,8	100,3
II	106,4	104,2	103,6	94,5	87,8	97,8	100,3
III	106,4	106,1	102,6	94,2	85,3	97,9	100,3
IV	106,0	106,0	101,4	94,2	85,7	97,9	100,1
V	106,0	106,7	100,3	91,6	84,9	97,3	99,5
VI	106,0	107,4	99,6	93,8	86,1	97,4	100,1
VII	106,3	107,3	100,3	96,1	87,7	97,9	100,9
VIII	106,3	107,2	101,1	97,4	88,8	97,2	101,2
IX	106,3	107,4	101,2	94,8	87,9	97,3	100,8
X	104,4	109,5	101,4	90,8	84,9	96,4	100,0
XI	104,4	109,7	99,8	88,5	84,4	96,3	99,3
XII	104,4	109,1	100,1	86,7	84,0	96,2	98,9
1993 I	106,0	107,3	100,5	86,6	87,7	96,3	99,1
II	106,0	108,6	100,1	86,1	87,4	96,3	99,3
III	106,0	108,7	99,7	85,8	87,8	96,7	99,3
IV	108,1	108,7	98,4	85,9	94,5	96,7	100,2
V	108,1	107,7	98,6	85,9	93,7	96,7	99,9
VI	108,1	107,2	99,0	84,7	91,6	96,7	99,3
VII	105,3	106,5	98,5	84,1	87,5	96,3	98,0
VIII	105,3	106,3	99,8	84,1	87,9	96,2	98,2
IX	105,3	108,5	100,0	85,2	88,4	96,2	99,1
X	105,3	108,2	99,4	85,2	88,0	96,2	98,8

TAULU 9: INDEKSIT PANOSNIMIKKEIDEN MUKAAN lokakuu 1993 VESIHUOLTOTYÖ  
 TABELL 9: INDEX EFTER INSATSBENÄMNING oktober 1993 VATTENFÖRSÖRJNINGSA

Vuosi ja kuukausi	Työvoima	Oma ka- lusto	Ostetut konepal- velut	Ostetut kulje- tuspäl- velut	Materi- aalit	Työmaan yhteis- kustan- nukset	Kokonais- indeksi
År och månad	Arbets- kraft	Egna maskiner	Köpta maskin- tjänster	Köpta transp. tjänster	Material	Arbets- platsens allmänna kostnader	Total- index
	(22,0)	(28,0)	(4,0)	(5,0)	(35,0)	(6,0)	(100)
1990	100,0	100,0	100,0	100,0	100,0	100,0	100,0
1991	103,4	103,1	104,7	101,1	100,9	98,8	102,1
1992	104,1	104,7	101,2	93,1	100,5	96,2	100,6
1992 I	104,8	103,0	103,0	94,6	101,8	96,8	101,2
II	104,8	103,0	103,6	94,5	100,9	96,9	101,1
III	104,8	102,8	102,6	94,2	99,1	96,9	100,4
IV	104,3	102,0	101,4	94,2	101,1	96,9	100,4
V	104,3	103,1	100,3	91,6	101,3	96,3	100,1
VI	104,3	104,2	99,6	93,8	100,1	96,3	100,4
VII	104,0	103,7	100,3	96,1	99,2	96,9	100,4
VIII	104,0	103,3	101,1	97,4	100,0	96,1	100,8
IX	104,0	105,0	101,2	94,8	100,4	96,1	100,9
X	103,3	108,6	101,4	90,8	100,3	95,1	101,0
XI	103,3	109,1	99,8	88,5	100,9	95,0	100,7
XII	103,3	108,2	100,1	86,7	100,4	95,0	100,2
1993 I	104,9	108,8	100,5	86,6	99,5	94,9	100,3
II	104,9	110,0	100,1	86,1	99,4	94,9	100,5
III	104,9	111,3	99,7	85,8	98,7	95,2	100,6
IV	109,0	111,6	98,4	85,9	100,4	95,2	101,4
V	109,0	110,1	98,6	85,9	99,4	95,3	100,9
VI	109,0	109,2	99,0	84,7	100,6	95,2	100,8
VII	106,1	108,4	98,5	84,1	100,7	95,0	100,1
VIII	106,1	109,0	99,8	84,1	100,7	94,9	100,4
IX	106,1	108,7	100,0	85,2	103,7	94,8	101,2
X	106,1	108,5	99,4	85,2	103,4	94,8	101,0

TAULU 10: INDEKSIT PANOSNIMIKKEIDEN MUKAAN lokakuu 1993 SILLANRAKENNUSTYÖ  
TABELL 10: INDEX EFTER INSATSBENÄMNING oktober 1993 BROBYGGNADSRARB.

Vuosi ja kuukausi	Työvoima	Oma ka- lusto	Ostetut konepal- velut	Ostetut kulje- tuspal- velut	Materi- aalit	Työmaan yhteis- kustan- nukset	Kokonais- indeksi
År och månad	Arbets- kraft	Egna maskiner	Köpta maskin- tjänster	Köpta transp. tjänster	Material	Arbets- platsens allmänna kostnader	Total- index
	(28,0)	(0,0)	(0,0)	(3,0)	(58,0)	(11,0)	(100)
1990	100,0	,0	,0	100,0	100,0	100,0	100,0
1991	102,3	,0	,0	101,1	98,8	99,4	100,1
1992	101,8	,0	,0	93,1	97,7	97,4	97,5
1992 I	102,8	,0	,0	94,6	98,7	97,8	98,6
II	102,8	,0	,0	94,5	98,3	97,9	98,4
III	102,8	,0	,0	94,2	97,6	97,9	98,0
IV	102,3	,0	,0	94,2	98,8	98,0	98,4
V	102,3	,0	,0	91,6	98,3	97,4	97,6
VI	102,3	,0	,0	93,8	97,7	97,5	97,8
VII	101,4	,0	,0	96,1	97,6	98,0	98,2
VIII	101,4	,0	,0	97,4	97,7	97,3	98,3
IX	101,4	,0	,0	94,8	97,2	97,4	97,6
X	100,7	,0	,0	90,8	96,9	96,6	96,4
XI	100,7	,0	,0	88,5	96,9	96,4	95,8
XII	100,7	,0	,0	86,7	96,7	96,4	95,4
1993 I	102,0	,0	,0	86,6	98,3	96,7	96,4
II	102,0	,0	,0	86,1	98,1	96,7	96,2
III	102,0	,0	,0	85,8	98,2	97,1	96,2
IV	101,8	,0	,0	85,9	100,6	97,2	97,2
V	101,8	,0	,0	85,9	99,9	97,2	96,9
VI	101,8	,0	,0	84,7	100,9	97,1	97,1
VII	99,3	,0	,0	84,1	100,0	96,6	96,0
VIII	99,3	,0	,0	84,1	100,5	96,5	96,2
IX	99,3	,0	,0	85,2	102,2	96,5	97,1
X	99,3	,0	,0	85,2	101,6	96,5	96,9

TAULU 11: INDEKSIT KUSTANNUSTEKIJÖITÄIN 1993 KOKONAISINDEKSI  
 TABELL 11: INDEX EFTER KOSTNADSAFAKTOR 1993 TOTALINDEX

	Paino	1990	1991	1992	1993	I	II	III	IV	V	VI	VII	VIII	IX	X	XI	XII
1. Työvoima	(21,0)	100,0	103,3	104,4	105,1	105,1	105,1	105,1	106,5	106,5	106,5	103,7	103,7	103,7	103,7		
1.1. Palkat	(11,2)	100,0	103,4	102,0	100,4	100,4	100,4	100,4	102,4	102,4	102,4	102,4	102,4	102,4	102,4		
1.2. Väilliset palkat	(7,8)	100,0	100,7	99,9	106,1	106,1	106,1	106,1	108,2	108,2	108,2	100,0	100,0	100,0	100,0		
1.3. Matka- ja päivärahat	(2,0)	100,0	105,7	111,2	108,8	108,8	108,8	108,8	108,8	108,8	108,8	108,8	108,8	108,8	108,8		
2. Oma kalusto	(21,5)	100,0	103,4	105,5	108,6	109,8	110,7	110,7	110,9	109,6	108,7	108,0	108,3	108,4	108,1		
2.1. Pääoman poisto	(8,6)	100,0	102,7	107,9	116,5	116,4	117,9	117,9	117,9	117,9	117,9	118,5	119,6	120,6	120,6		
2.2. Korot ja vakuutukset	(5,2)	100,0	101,0	104,9	105,8	103,0	101,3	99,0	96,7	95,8	93,8	91,9	90,6	88,7			
2.3. Korj.,huolto,kulutussosat	(3,7)	100,0	105,3	112,0	111,9	112,5	112,5	112,5	112,7	112,7	111,8	112,0	112,1	112,1			
2.4. Polttoaineet ja energia	(3,0)	100,0	103,2	106,1	114,6	122,9	127,7	130,9	126,4	123,2	121,9	123,8	124,5	125,1			
2.5. Siirtopalvelut	(1,0)	100,0	104,9	96,9	94,1	94,1	94,1	94,1	94,1	94,1	94,1	94,1	94,1	94,1	94,1		
3. Ostimat konepalvelut	(7,4)	100,0	104,7	101,2	100,5	100,1	99,7	98,4	98,6	99,0	98,5	99,8	100,0	99,4			
4. Ostimat kuljetuspalvelut	(11,7)	100,0	101,1	93,1	86,6	86,1	85,8	85,9	85,9	84,7	84,1	84,1	85,2	85,2			
5. Materiaalit	(30,9)	100,0	99,3	97,7	97,3	97,1	97,0	98,7	98,2	98,9	98,5	98,6	100,5	100,2			
5.1. Maa- ja kiviaines	(10,0)	100,0	100,6	92,7	88,2	89,5	89,2	89,0	89,4	89,3	89,0	88,5	88,2	86,7			
5.2. Sementti- ja betonituotteet	(6,5)	100,0	104,5	104,3	104,3	104,3	104,4	105,1	104,9	105,0	105,0	105,0	104,8	104,5			
5.3. Bitumit, muovituotteet ym.	(6,0)	100,0	97,9	98,1	97,0	97,1	97,1	100,1	99,7	98,7	96,9	97,2	97,4	97,3			
5.3.1. Bitumit	(2,8)	100,0	86,9	85,7	93,2	93,2	93,0	105,7	104,0	99,7	91,8	92,8	93,8	93,3			
5.3.2. Muovituotteet	(3,1)	100,0	101,1	101,6	97,9	97,9	97,9	97,9	97,9	97,9	97,9	97,9	97,9	97,9			
5.4. Puutavara	(2,1)	100,0	88,0	83,6	81,2	78,5	78,2	84,4	80,2	85,3	85,4	85,4	98,9	99,2			
5.5. Metallituotteet	(3,1)	100,0	102,1	103,2	105,7	104,5	104,6	104,6	104,8	105,1	105,2	105,8	106,1	106,1			
5.6. Muut materiaalit ja tarv.	(3,2)	100,0	102,2	104,6	109,0	109,7	109,3	109,9	111,1	111,5	111,5	111,5	111,5	111,2			
6. Työmaan yhteiskustann.	(7,5)	100,0	99,5	97,6	96,8	96,9	97,3	97,4	97,4	97,4	97,3	96,8	96,7	96,7	96,7		
6.1. Työnjohdon kustannukset	(6,5)	100,0	102,2	103,3	105,6	105,6	105,6	105,6	105,6	105,6	105,6	102,9	102,9	102,9	102,9		
6.2. Työmaatoimisto	(1,0)	100,0	96,9	92,0	88,1	88,2	89,0	89,1	89,2	89,1	89,2	90,8	90,6	90,6	90,6		
Kokonaisindeksi	(100)	100,0	101,9	100,2	99,8	99,9	100,0	100,5	100,1	100,0	99,1	99,3	100,0	99,8			

Postitus  
**2 lk** kirjePMM  
Sopimus  
00100/617

Tiedustelut - Förfrågningar

Pirkko Hemmilä  
Tuula Turunen  
(90) 17 341**Maarakennuskustannusindeksi MAKU 1990=100**

MAKU on uudistettu maarakennuskustannusindeksi, joka tulee korvaamaan vuoden 1994 alusta lähtien vanhan tie- ja maarakennuskustannusindeksin. MAKU kuvaa niiden kustannusten muutoksia, joita maarakennusalan yrittäjälle syntyy panosten ostamisesta ja käyttämisestä.

Maarakennuskustannusindeksin pisteluvut ovat käytettävissä aina kyseistä kuukautta seuraavan kuukauden puolivälin jälkeen. Kuukausittain ilmestyvästä tilastojulkaisusta ilmenevät taulujen 1 ja 2 sisältämät tiedot sekä vanhojen tie- ja maarakennuskustannusindeksien ketjutetut pisteluvut. Kaikki käsillä olevan julkaisun taulut 1-11 sekä ketjutetut pisteluvut on saatavana Tilastokeskuksesta monistemuotoisina tulosteina.

**Hinnasto**

<i>Julkaisu</i>	300 mk	12 kpl/v
<i>Kuukausituloste</i>	450 mk	12 kpl/v
	300 mk	4 kpl/v
	200 mk	1 kpl/v

**Myynti**

<i>Julkaisu (nro 1031)</i>	Tilastokeskus	puh. (90) 1734 2011
<i>Kuukausituloste</i>	Marja-Leena Honkamaa	puh. (90) 1734 3461
	Pirkko Hemmilä	puh. (90) 1734 3470
	Tuula Turunen	puh. (90) 1734 3369

Julkaisujen myynti:

Försäljning:

Hinta – Pris

Tilastokeskus  
PL 504  
00101 Helsinki  
Puh. (90) 173 41Statistikcentralen  
PB 504  
00101 Helsingfors  
Tel. (90) 173 41

30 mk

ISSN 1236-9942