

Kesämökkit 1998

Fritidshus

Free-time residences



Kesämökki 1998

Fritidshus

Free-time residences

Tiedustelut – Förfrågningar – Inquiries:

SVT

*Suomen virallinen tilasto
Finlands officiella statistik
Official Statistics of Finland*

Valmistuneet vapaa-ajan asuinrakennukset:

Färdigställda fritidshus:

Free-time residences completed:

Paula Salminen

Kesämökkikanta:

Sommarstugebeståndet:

Stock of free-time residences:

Jari Nieminen, Marja Hermiö

Kansikuva – Cover Photograph: Marianne Johnson

© 1999 Tilastokeskus

Tietoja lainattaessa lähteenä on mainittava Tilastokeskus.

Uppgifterna får lånas med uppgivande av Statistikcentralen som källa.

Quoting is encouraged provided Statistics Finland is acknowledged as the source.

ISSN 0784–8307

= Asuminen

ISSN 0789-0168

ISBN 951–727–646–X

Tummavuoren Kirjapaino Oy, Vantaa 1999

Alkusanat – Förord – Preface

Kesämökki 1998 -julkaisu sisältää tiedot vuoden 1998 lopun kesämökkikannasta sekä valmistuneista vapaa-ajan asuinrakennuksista. Tiedot perustuvat väestörekisterikeskuksen väestötietojärjestelmän tietoihin. Ensimmäinen re-

Publikationen Fritidshus 1998 innehåller uppgifter om fritidshusbeståndet i slutet av 1998 och om de fritidshus som färdigställdes under året. Uppgifterna har tagits ur det centrala befolkningsregistret. Den första registerbaserade statistiken över fritidshus gällde år 1989 och sedan dess publice-

Free-time residences 1998 contains data on the stock of existing free-time residences and new completed free-time residential building as at the end of 1998. The data derive from the Central Population Register. The first register-based statistics on free-time residences relate to the year 1989

kisteripohjainen kesämökkitalasto julkaistiin vuodelta 1989, jonka jälkeen on saatavissa vuosittain tietoja kesämökkikannasta. Julkaisun on toimittanut Jari Nieminen.

ras det årligen uppgifter om fritidshusbeståndet och om färdigställda fritidshus. Publikationen har redigerats av Jari Nieminen.

after which year annual data has been available on the stock of free-time residences. The publication was edited by Jari Nieminen.

Helsingissä, heinäkuussa 1999
Helsingfors, juli 1999
Helsinki, July 1999

Riitta Harala
Tilastojohtaja
Statistikdirektör
Director, Population Statistics

Sisältö

Alkusanat	3
Yleiskatsaus	7
Tekstitalukot:	
A. Kunnat, joissa kesämökkien määrä lisääntyi eniten vuodesta 1990.....	7
B. Kunnat, joissa on eniten kesämökkejä 1998.....	8
C. Kunnat, joissa on eniten kesäasukkaita suhteessa va- kinaisen väestön määrään 31.12.1998.....	9
D. Kunnat, joissa on eniten vuonna 1998 valmistuneita vapaa-ajan asuntoja	10
E. Kesämökit sijaintikunnan ja omistajan asuinkunnan mukaan kuntaryhmittäin 1998	11
Julkaisun tietosisältö	12
Tilastointiperusteet ja vertailtavuus.....	13

Taulukot

1. Kesämökit maakunnittain 1980, 1990, 1994 -1998 .	22
2. Valmistuneet vapaa-ajan asuinrakennukset maakun- nittain 1988 - 1998	22
3. Kesämökit rakennusvuoden mukaan 1980, 1990, 1995, 1997 ja 1998	23
4. Kesämökit pinta-alan mukaan 1970, 1980, 1990, 1995, 1997 ja 1998	23
5. Kesämökit rakennusvuoden mukaan 31.12.1998 sekä vuonna 1998 valmistuneet kesämökit (vapaa-ajan asuinrakennukset); koko maa ja kunnat maakunnit- tain.....	24

Liite

1. Käsitteet.....	35
-------------------	----

Innehåll

Förord	3
Översikt	13
Tabeller:	
A. Kommuner där antalet fritidshus ökade mest från 1990	7
B. Kommuner med det största antalet fritidshus 1998 ...	8
C. Kommuner med största antal sommargäster jämfört med stadigvarande boende 1998	9
D. Kommuner med största antalet färdigställda fritidshus 1998	10
E. Fritidshus efter belägenhetskommun och ägarens hemkommun och kommungruppering	11
Innehåll	15
Statistikföringsgrunder och jämförbarhet	16

Tabeller

1. Fritidshus efter landskap åren 1980, 1990, 1994 - 1998	22
2. Färdigställda fritidshus efter landskap 1988-1998...	22
3. Fritidshus efter byggnadsår åren 1980, 1990, 1995, 1997 och 1998	23
4. Fritidshus efter golvyta åren 1970, 1980, 1990, 1995, 1997 och 1998	23
5. Fritidshus efter byggnadsår 31.12.1998 samt fritidshus som färdigställts år 1998; hela landet och kommunerna landskapsvis	24

Bilaga

1. Begrepp	39
------------------	----

Contents

Preface	3
Overview	17
Tables:	
A. Municipalities with greatest increases in free-time residence stocks since 1990	7
B. Municipalities with largest stocks of free-time residences at year-end 1998	8
C. Municipalities with greatest number of summer holiday residents compared with permanent residents 1998.	9
D. Municipalities with greatest numbers of free-time residence completions in 1998	10
E. Free-time residences by municipality of location, owners place of residence and type of municipality .	11
Statistical methodology and comparability	19

Tables

1. Free-time residences by region (NUTS 3) in 1980, 1990, 1994 - 1998.	22
2. Free-time residences; completions by region in 1988-1998.	22
3. Free-time residences by year of construction in 1980, 1990, 1995, 1997 -1998	23
4. Free-time residences by floor area in 1970, 1980, 1990, 1995, 1997 and 1998	27
5. Free-time residences by year of construction in 1998; whole country, municipalities by region	36

Appendix

Concepts	41
----------------	----

Yleiskatsaus

Vuoden 1998 lopussa kesämökkejä oli 434 800. Edellisestä vuodesta mökkien määrä kasvoi 5400 kesämökillä. 1990-luvulla kesämökkien määrä on kasvanut kaikkiaan 67 000 mökkillä. Mökkien määrä on kasvanut nopeimmin 1980-luvulla. Vuonna 1990 oli mökkejä 368 000, joka oli 46 prosenttia enemmän kuin vuonna 1980. Vuodesta 1970 vuoteen 1980 lisäys oli ollut 164 000 kesämökkiä, eli 43 prosenttia.

Vuonna 1998 valmistui 5000 vapaa-ajan asuinrakennusta

Vuoden 1998 aikana uusia vapaa-ajan asuinrakennuksia valmistui 5000, joka oli noin 500 vähemmän kuin edellisellä vuonna ja peräti 800 vähemmän kuin vuonna 1996. 1990 -luvulla on uusien mökkien rakentaminen pudonnut vuoden 1990 lähes 9000 valmistuneen kesämökin luvusta ja jäänyt jo alle 6000 vuosikymmenen lopulla. Jos mökkirakentaminen jatkuu tämän vuosikymmenen saman suuruisena kuin viime vuosinakin, kasvaa kesämökkikanta tällä vuosikymmenellä noin 20 prosentilla. Se on selvästi vähemmän kuin 1970- ja 1980 -luvulla, jolloin kanta kasvoi yli 40 prosenttia vuosikymmenen aikana.

Kuusamoon valmistui eniten uusia kesämökkejä

Eniten uusia kesämökkejä valmistui viime vuoden aikana Kuusamoon, 111 kappaletta. Seuraavina olivat Pudasjärvi ja Asikkala. Kuusamossa on valmistunut eniten vapaa-ajan

asuinrakennuksia jo kuutena peräkkäisenä vuotena. Peräti 51 kunnassa ei valmistunut yhtään uutta vapaa-ajan asuinrakennusta. 1990-luvun aikana on kesämökkikanta myös kasvanut eniten Kuusamossa, jossa kesämökkejä on yli 1000 enemmän kuin vuonna 1990. Seuraavina ovat Mäntyharju, Asikkala, Tammisaari ja Puumala, joissa lisäys on tällä vuosikymmenellä ollut yli 700 kesämökkiä.

Kuusamossa on myös kaiken kaikkiaan eniten kesämökkejä. Vuoden 1998 lopussa kesämökkejä oli jo 5143. Yli 4000 kesämökkiä on myös Tammisaarissa ja Mäntyharjulla.

Varsinais-Suomessa eniten kesämökkejä

Maakunnista eniten kesämökkejä on Varsinais-Suomessa, 42 500. Pirkanmaalla ja Etelä-Savossakin mökkejä on yli 40 000. Vuonna 1998 vapaa-ajan asuinrakennuksia myös valmistui eniten Varsinais-Suomeen, 476 kappaletta. Keski-Suomessa, Pohjois-Pohjanmaalla ja Etelä-Savossa uusia mökkejä valmistui yli 400. 1990-luvun aikana kesämökkikanta on kuitenkin kasvanut eniten Pirkanmaalla, jossa mökkejä on 6700 enemmän kuin vuonna 1990.

Lähes 800 000 suomalaista kuului kesämökin omistavaan asuntokuntaan

Kesämökeistä 360 000 on yksityisten henkilöiden omistuksessa. Lähes 70 000 mökkiä on joko yritysten, yhteisöjen, perikuntien tai ulkomaalaisten omistamia. Kesämökin omistaviin asuntokuntiin kuului 794 000 henkilöä.

Taulukko A. Kunnat, joissa kesämökkien määrä lisääntyi eniten vuodesta 1990
 Tabell A. Kommuner där antalet fritidshus ökade mest från 1990
 Table A. Municipalities with greatest increases in free-time residence stocks since 1990

Kunta - Kommun - Municipality	Kesämökkikannan muutos Förändring - Change		Kesämökkejä - Fritidshus Free-time residences	
	1990-1998	%	1990	1998
1. Kuusamo.....	1 194	30,2	3 949	5 143
2. Mäntyharju.....	861	26,9	3 195	4 056
3. Asikkala.....	710	26,2	2 709	3 419
4. Tammisaari-Ekenäs.....	702	18,8	3 736	4 438
5. Puumala.....	700	32,9	2 126	2 826
6. Kittilä.....	657	66,7	985	1 642
7. Valkeala.....	653	28,3	2 308	2 961
8. Lieksa.....	639	37,2	1 720	2 359
9. Pudasjärvi.....	629	30,7	2 052	2 681
10. Jaala.....	612	29,2	2 097	2 709
11. Kuhmo.....	593	37,8	1 567	2 160
12. Suomussalmi.....	568	44,3	1 283	1 851
13. Inari-Enare.....	520	36,7	1 417	1 937
14. Sysmä.....	518	20,1	2 578	3 096
15. Viitasaari.....	514	36,5	1 407	1 921

Kesämökki on lähellä asuinpaikkaa

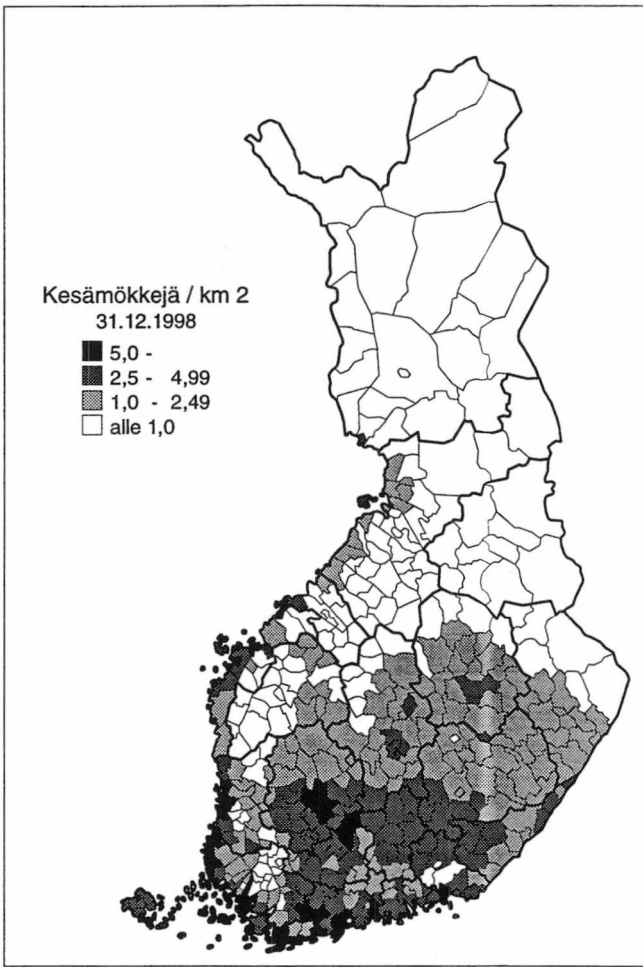
Kolmasosa mökinomistajista omistaa kesämökin asuinkuntansa alueelta. Kainuun, Pohjois-Karjalan ja Satakunnan mökinomistajista yli 35 prosenttia omistaa mökin kotikuntansa alueella. Uskollisimpia kotikunnassaan mökkeileviä ovat Houtskarın, Vårdön, Kökarın ja Kuhmon kuntien asukkaat. Näiden kuntien lisäksi kahdeksassa muussa kunnassa yli 90 prosenttia kunnan kesämökinomistajista omistaa kesämökin asuinkunnassaan.

Määrällisesti eniten asuinpaikkakunnallaan mökin omistavia on Kuopiossa, 5 400 henkilöä. Myös Tampereen ja Porin asukkaista yli neljällä tuhannella mökki sijaitsee asuinkunnassa. Sen sijaan uusmaalaisista mökinomistajista alle 15 prosenttia omisti kesäasuntonsa asuinmaakuntansa alueella.

Kuvio 1.
Kesämökkejä maaneliökilometriä kohti 31.12.1998

Figur 1.
Fritidshus per km² land

Figure 1.
Free-time residences per sq. km of land area



Taulukko B. Kunnat, joissa on eniten kesämökkejä 1998
Tabell B. Kommuner med största antalet fritidshus 1998
Table B. Municipalities with largest stocks of free-time residences in 1998

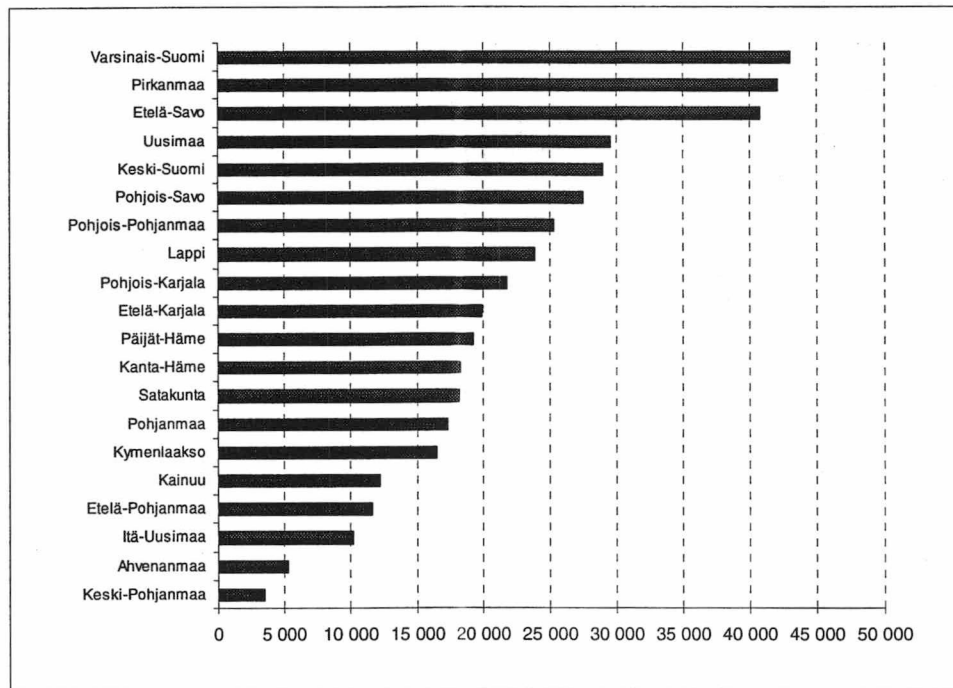
1998	1980	1990	1997	Kunta - kommun - municipality	Kesämökkejä - Fritidshus - Free-time residences				Muutos Förändring - Change			
					1998	1980	1990	1997	1990-1998		1980-1998	
										%		%
1.	12.	1.	1.	Kuusamo.....	5 143	2 049	3 949	4 976	1 194	30,2	3 094	151,0
2.	1.	2.	2.	Tammisaari-Ekenäs.....	4 438	2 708	3 736	4 369	702	18,8	1 730	63,9
3.	8.	5.	3.	Mäntyharju.....	4 056	2 109	3 195	4 018	861	26,9	1 947	92,3
4.	2.	3.	4.	Kuopio.....	3 780	2 508	3 505	3 777	275	7,8	1 272	50,7
5.	9.	4.	5.	Tampere-Tammerfors.....	3 505	2 079	3 207	3 465	298	9,3	1 426	68,6
6.	6.	6.	6.	Uusikaupunki-Nystad.....	3 493	2 199	3 104	3 458	389	12,5	1 294	58,8
7.	26.	8.	7.	Rovaniemen mlk-Rovaniemi lk.....	3 424	1 731	2 976	3 389	448	15,1	1 693	97,8
8.	5.	11.	8.	Asikkala.....	3 419	2 227	2 709	3 296	710	26,2	1 192	53,5
9.	14.	7.	9.	Pori-Björneborg.....	3 315	2 013	3 019	3 260	296	9,8	1 302	64,7
10.	4.	9.	10.	Porvoo-Borgå.....	3 168	2 294	2 860	3 094	308	10,8	874	38,1
11.	23.	10.	11.	Kangasniemi.....	3 099	1 773	2 798	3 068	301	10,8	1 326	74,8
12.	29.	16.	13.	Sysmä.....	3 096	1 681	2 578	3 017	518	20,1	1 415	84,2
13.	17.	14.	12.	Taipalsaari.....	3 073	1 901	2 600	3 035	473	18,2	1 172	61,7
14.	28.	12.	14.	Savonlinna-Nyslott.....	3 042	1 690	2 660	3 008	382	14,4	1 352	80,0
15.	20.	15.	15.	Mustasaari-Korsholm.....	2 978	1 841	2 592	2 990	386	14,9	1 137	61,8
16.	15.	13.	16.	Ruokolahti.....	2 962	1 993	2 624	2 935	338	12,9	969	48,6
17.	35.	26.	17.	Valkeala.....	2 961	1 576	2 308	2 934	653	28,3	1 385	87,9
18.	21.	21.	18.	Heinola.....	2 924	1 816	2 453	2 891	471	19,2	1 108	61,0
19.	11.	18.	19.	Mikkelin mlk-S:t Michels lk.....	2 857	2 051	2 541	2 849	316	12,4	806	39,3
20.	22.	20.	20.	Tammela.....	2 840	1 775	2 486	2 834	354	14,2	1 065	60,0

Kuntarajat vuoden 1998 tilanteen mukaan - Kommungränser enligt situationen 31.12.1998 - Municipality borders as per the situation on 31.12.1998

Taulukko C.
Tabell C.
Table C.

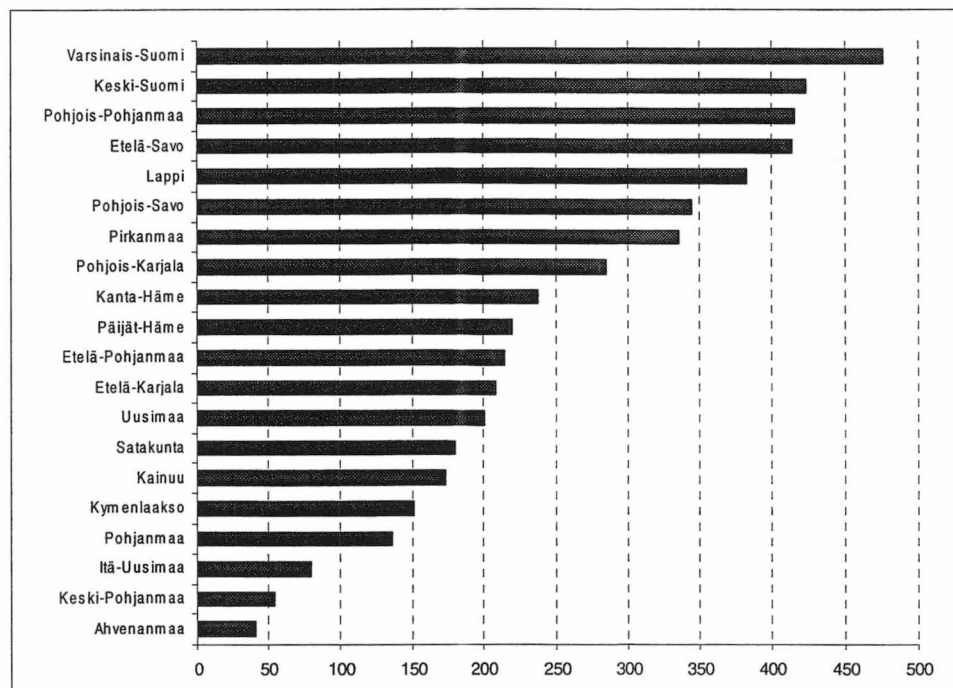
Kunnat, joissa on eniten kesäasukkaita suhteessa vakinaisen väestön määrään 31.12.1998
Kommuner med största antal sommargäster jämfört med stadigvarande boende
Municipalities with greatest number of summer holiday residents compared with permanent residents

Kunta - Kommun - Municipality	Kesämökkejä/ Fritidshus Free-time residences	Kesäasukkaita Sommargäster Holiday residents	Kesäasukkaat/vakinaiset asukkaat % Sommargäster/stadigvarande boende % Holiday residents/Permanent residents %
1. Kustavi	2 356	3 858	378,2
2. Velkua	426	718	284,9
3. Iniö	482	628	259,5
4. Suomenniemi	1 266	2 123	245,2
5. Jaala	2 709	4 289	211,9
6. Nauvo	2 006	2 664	187,3
7. Korppoo	1 321	1 857	183,0
8. Karjalohja	1 581	2 426	175,8
9. Hirvensalmi	2 465	4 427	165,6
10. Houtskari	821	1 139	157,8



Kuvio 2.
Kesämökkit maakunnittain
31.12.1998

Figure 2.
Free-time residences by region
31.12.1998



Kuvio 3.
Vuonna 1998 valmistuneet vapaa-ajan asuinrakennukset maakunnittain

Figure 3.
Free-time residences completed in 1997 by region

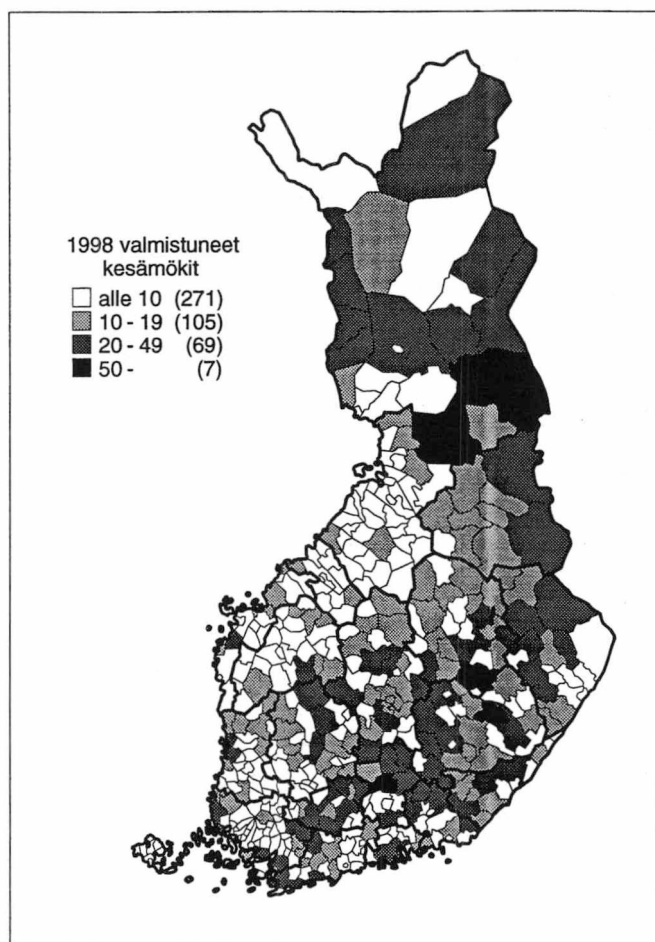
Kesäasukkaat nostavat maaseutumaisten kuntien väkimäärää noin kolmasosalla

Oman kotikunnan ulkopuolelle kesämökille matkaavia kesäasukkaita on noin 536 000. Eniten kesäasukkaita on Etelä-Savossa, yli 58 000 henkilöä. Kunnista eniten kesäasukkaita tulee Mäntyharjulle, jossa kesäaikana voi mökeillään oleilla jopa 6 500 henkilöä. Myös Tammisaassa kesäasukkaita on yli 5 000. Kesäasukkaat lisäävät suhteellisesti eniten Kustavin väkimäärää. Kustavissa kesäasukkaiden laskeminen väestöön lisäisi väkilukua hieman yli tuhannesta lähes viiteen tuhanteen. Kaikkiaan 27 kunnassa kesäasukkaat yli kaksinkertaistavat kunnan väkimäärän.

Kesämökeistä yli 60 prosenttia sijaitsee maaseutumaisissa kunnissa. Kesäasukkaat lisäävät maaseutumaisten kuntien väkilukua 390 000 henkilöllä, joka on lähes kolmannes maaseudun vakinaisen väen määrästä.

Kesämökin omistaja keskimäärin 49-vuotias

Uusien vuonna 1998 valmistuneiden kesämökkien omistajien keski-ikä oli 46 vuotta. Kaikkien mökinomistajien keski-ikä oli samana vuonna 49 vuotta. Alle 40-vuotiaita omistajia oli alle 30 000 eli vain 7,5 prosenttia kaikista mökinomistajista.



Kuvio 4. Vuonna 1998 valmistuneet vapaa-ajan asuinrakennukset kunnittain

Figur 4.
Fritidshus som färdigställts år 1998 efter kommun

Figure 4.
Free-time residences completed in 1998 by municipality

Taulukko D. Kunnat, joissa on eniten vuonna 1998 valmistuneita vapaa-ajan asuntoja
Tabell D. Kommuner med största antalet färdigställda fritidshus 1998
Table D. Municipalities with greatest figure of free-time residence completions in 1998

	Valmistuneet vapaa-ajan asuinrakennukset 1998 Färdigställda fritidshus Free-time residences completed 1998	Kesämökkejä yhteensä Fritidshus totalt Free-time residences 31.12..1998	Muutos 1990-1998 Förändring 1990-1998 Change 1990-19978
1. Kuusamo	111	5 143	1 194
2. Pudasjärvi	91	2 681	629
3. Asikkala	61	3 419	710
4. Rantasalmi	54	1 737	247
5. Dragsfjärd	52	1 869	376
6. Posio	52	2 014	506
7. Leppävirta	50	2 687	307
8. Hirvensalmi	49	2 465	377
9. Mäntyharju	49	4 056	861
10. Sysmä	47	3 096	518
11. Alavus	46	1 267	124
12. Kuhmoinen	45	2 381	456
13. Loppi	45	2 837	386
14. Suomussalmi	44	1 851	568
15. Lieksa	43	2 359	639

Taulukko E.
Tabell E.
Table E.

Kesämökkit sijaintikunnan ja omistajan asuinkunnan mukaan kuntaryhmittäin 31.12.1998
Fritidshus efter belägenhetskommun och ägarens hemkommun och kommungruppering
Free-time residences by municipality of location, owners place of residence and type of municipality

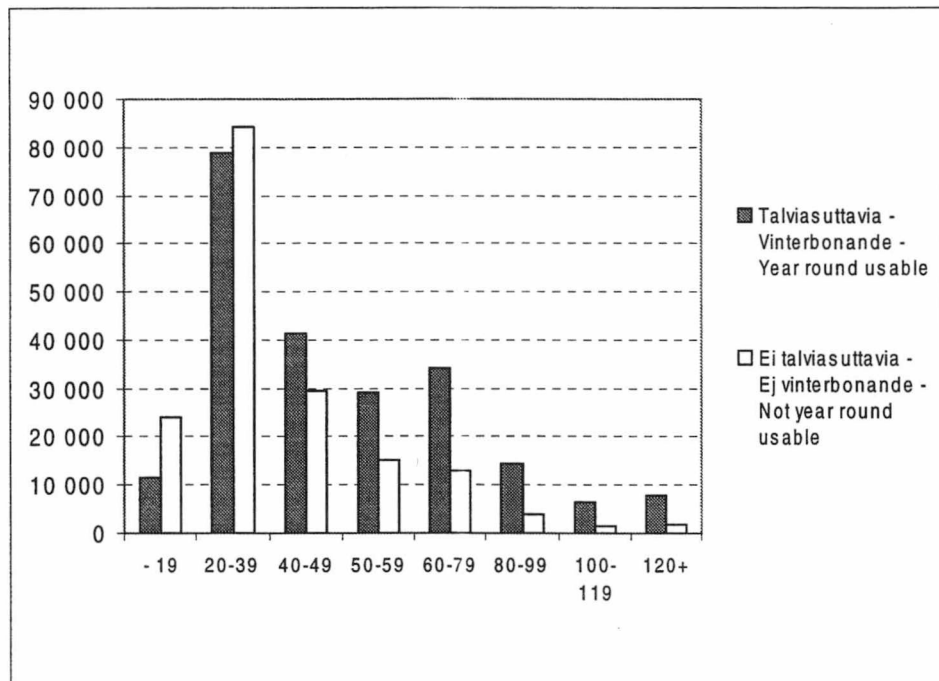
	Kesämökkejä yhteensä Fritidshus totalt Free-time residences total	%	Kesä-asukkaita Sommar-gäster Holiday residents	%	Omistajan asuinkunta - Ägarens hemkommun - Owners place of residence			
					Kaupunkimainen kunta Urbana kommuner Urban municipalities	Taajaanasuttu kunta Tätortskommuner Built-up municipalities	Maaseutumainen kunta Landsbygds-kommuner Rural municipalities	Ei yksityisen omistamia Inte i privat persons ägo No private owner
Koko maa Hela landet Whole country	434 782	100,0	537 918	100,0	224 635	52 132	87 561	70 454
Kaupunkimaiset kunnat Urbana kommuner Urban municipalities	58 897	13,5	42 127	7,8	44 312	2 022	1 517	11 046
Taajaanasutut kunnat Tätortskommuner Built-up municipalities	89 596	20,6	105 471	19,6	41 726	29 270	3 573	15 027
Maaseutumaiset kunnat Landsbygdskommuner Rural municipalities	286 289	65,8	390 320	72,6	138 597	20 840	82 417	44 381

Sähkö kolmasosassa mökeistä

Sähköistettyjä kesämökkejä oli yli 141 000 eli noin kolmasosa mökeistä. Sen sijaan viemäri ja vesijohto ovat jo harvinaisempia varusteita. Viemäri on noin 20 prosentissa kesämökeistä ja vesijohto vain 11 prosentissa.

Vuoden 1980 väestölaskennassa talviasuttavia mökkejä oli noin 52 000 eli 21 prosenttia kaikista kesämökeistä. Vuonna 1998 oli noin 230 000 mökkiä eli jo yli puolet

sellaisia, joita varustetietojen perusteella voitaisiin käyttää ympärivuotisesti. Näissä mökeissä on joko sähkö tai lämmitys. Mitä suurempi on kesämökin pinta-ala, sitä parempi on myös sen varustetaso. Alle 20 neliömetrin kokoisista mökeistä talviasuttavia on vain kolmasosa, mutta jos kesämökin pinta-ala on 80 neliometriä tai enemmän, on mökeistä talviasuttavia 80 prosenttia ja sähköistettyjä 70 prosenttia.



Kuvio 5.
Kesämökkit pinta-alan mukaan
31.12.1998

Figur 5.
Fritidshus efter golvyta
31.12.1998

Figure 5.
Free-time residences by floor
area 1998

Tilastointiperusteet ja vertailtavuus

Ensimmäiset rekisteripohjaiset kesämökkitilastot on julkaistu vuodelta 1989. Väestötietojärjestelmän rakennustietoja täydennettiin lisäämällä rekisteriin verohallinnon kesämökkitiedot kesällä 1990. Tämän jälkeen kunnissa tarkastettiin mm. puuttuvia koordinaatti- ja ominaisuustietoja.

Tätä edeltävät kesämökkitiedot ovat vuoden 1980 väestölaskennasta, jossa tiedot kerättiin lomakkeilla. Vuoden 1980 laskennassa kerättiin myös sellaisia tietoja, joita ei ole enää uustuotannosta, kuten tieto kesämökin yhteisomistuksesta ja talviasuttavuudesta.

Vuoden 1997 alussa täydennettiin verottajan kiinteistö-tiedoilla uudelleen väestötietojärjestelmän rakennustietoja. Tässä yhteydessä rekisteriin lisättiin myös huomattava määrä kesämökkejä. Koska näistä osa saattaa jo olla eri tunnuksella väestötietojärjestelmän rakennustiedoissa, on verottajan aineistosta lisätystä yksiköistä kesämökkitilastoon hyväksytty vain maistraattien tarkistamat lisäykset. Muut yksiköt lisätään tilastoon, kun saadaan varmuus siitä etteivät ne jo ole rekisterissä.

Vuoden 1998 kesämökkitilastossa on vapaa-ajan asuinrakennuksiksi luettu kaikki ne rakennukset, joiden käyttötarkoitus oli 31.12.1998 vapaa-ajan asuinrakennus tai joita ko. ajankohtana käytettiin loma-asumiseen. Kesämökeiksi ei ole luettu majoitustoimintaa harjoittavien liikeyritysten vuokrattavia lomamökkejä, vaan ne tilastoidaan rakennuskannan majoitusliikerakennuksiin (rakennuksen käyttötarkoitusluokka 124). Vuokrattavia lomamökkejä oli vuoden 1998 lopussa 11 500.

Kesämökkitiedoista voi puuttua jonkin verran yksiköitä. Kesämökkikäyttöön on otettu myös rakennuksia, jotka ovat rekisterissä muissa käyttötarkoitusluokissa (esim. asuinrakennuksina). Tällainen käyttötarkoituksen muutos ei aina välity rekisteriin.

Koska kesämökkitiedot on saatu osittain yhdistämällä väestön keskusrekisterin ja verohallinnon tietoja, voi joissakin kunnissa olla liikaa vapaa-ajan asuinrakennuksia. Ts. sama kesämökki on ollut sekä väestön keskusrekisterissä että verottajalta saadussa aineistossa. Kaikissa tapauksissa näitä ei ole voitu päätellä samaksi yksiköksi, koska verohallinnon tiedoissa ei ole rakennuksen koordinaattitietoja. Vuoden 1998 kesämökkiaineistossa on koordinaattitiedot 86,2 prosentilla kaikista kesämökeistä. Koordinaattitiedon kattavuus vaihtelee kunnittain. Yli puolet kesämökkien

koordinaateista puuttuu 24 kunnassa. Toisaalta kaikilla mökkeillä on koordinaatit 46 kunnassa ja 20 kunnassa koordinaatti puuttuu vain yhdeltä mökiltä. Vuoden 1992 alkuun mennessä tietoja täydennettiin niissä kunnissa, jotka osallistuivat rakennusten koordinaattien tarkastukseen vuoden 1990 väestölaskentaa varten. Tämän jälkeenkin on kesämökkitietojen koordinaatteja täydennetty, ja tietojen taso on huomattavasti parantunut.

Vertailtaessa eri ajankohtien rakennustietoja, on otettava huomioon, että muutokset johtuvat osin rekisterissä tehdyistä tarkastuksista. Esimerkiksi rakentamisvuosien korjaukset vaikuttavat rakennusten ikärakenteeseen. Rakennuskanta ja rakennustuotantotilaston erot valmistuneiden kesämökkien määrissä johtuvat paitsi käyttötarkoitusmuutoksista myös (rakennushanke-)lomakkeista, jotka ovat saapuneet rekisteriin tietojen poiminta-ajankohdan jälkeen.

Kun tyhjilleen jäänyt asuinrakennus otetaan kesämökkikäyttöön muutoksesta ei aina saada tietoa väestön keskusrekisteriin. Osa kesämökkikäytössä olevista rakennuksista on myös muissa käyttötarkoitusluokissa. Rekisterissä tehtyjä tarkistuksia ja kyselyjä on kuitenkin pyritty kohdistamaan juuri käyttötarkoitukseltaan tuntemattomiin ja/tai tyhjillään oleviin rakennuksiin, joiden käyttötarkoitus on saatanut muuttua vapaa-ajan asuinrakennukseksi. On myös mahdollista, että kesämökki muutetaan asuinrakennukseksi, kun se otetaan asumiskäyttöön. Tällöin ko. kesämökki poistuu kesämökkikannasta.

Tieto kesämökin varusteista saadaan rakennuslupavaiheessa. Ilman luvanvaraista peruskorjausta lisättyistä varusteista ei tieto aina välity rekisteriin. Osalta kesämökkejä puuttuu näin ollen tieto mm. sähköistyksestä tai vesijohtoja viemäri liittymistä.

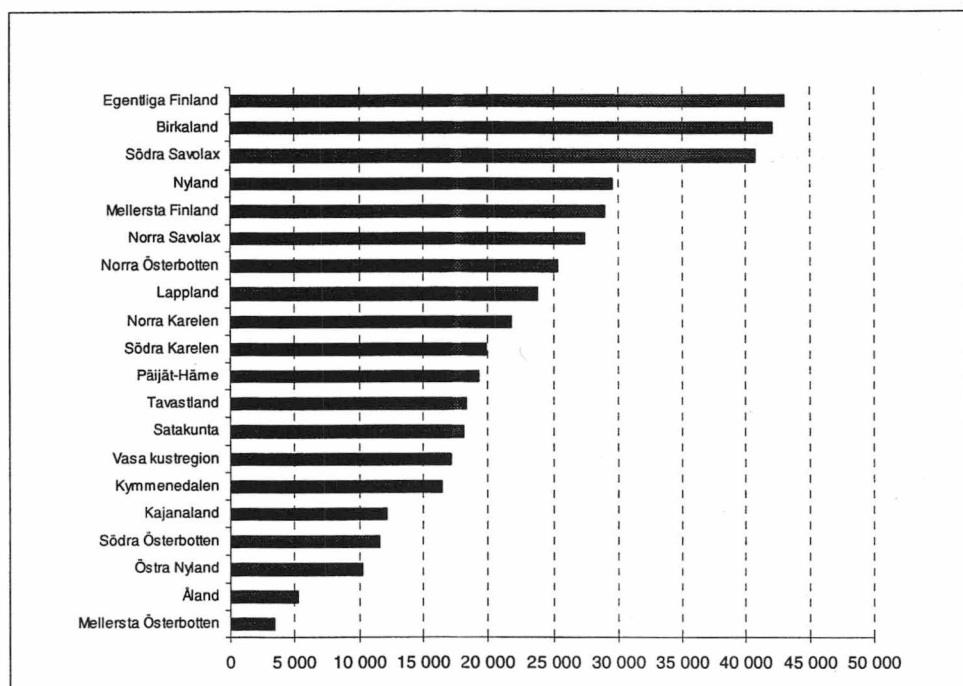
Kesäasukkaiden lukumäärä kunnittain on laskettu kesämökin omistajan asuntokunnan henkilöiden yhteismäärästä. Jos sama henkilö omistaa kuitenkin useampia kuin yhden kesämökin samassa kunnassa, on tämän asuntokunnan henkilöt laskettu ko. kunnan kesäasukkaiksi vain kerran. Jos asuntokunnalla on kesämökki useammassa kunnassa on ko. henkilöt laskettu kesäasukkaiksi molemmissa kunnissa. Perikuntien omistamia, yhteisomistuksessa olevia tai ulkomaalaisten omistamia kesämökkejä ei ole voitu huomioida kesäasukkaiden lukua laskettaessa.

Allmän översikt

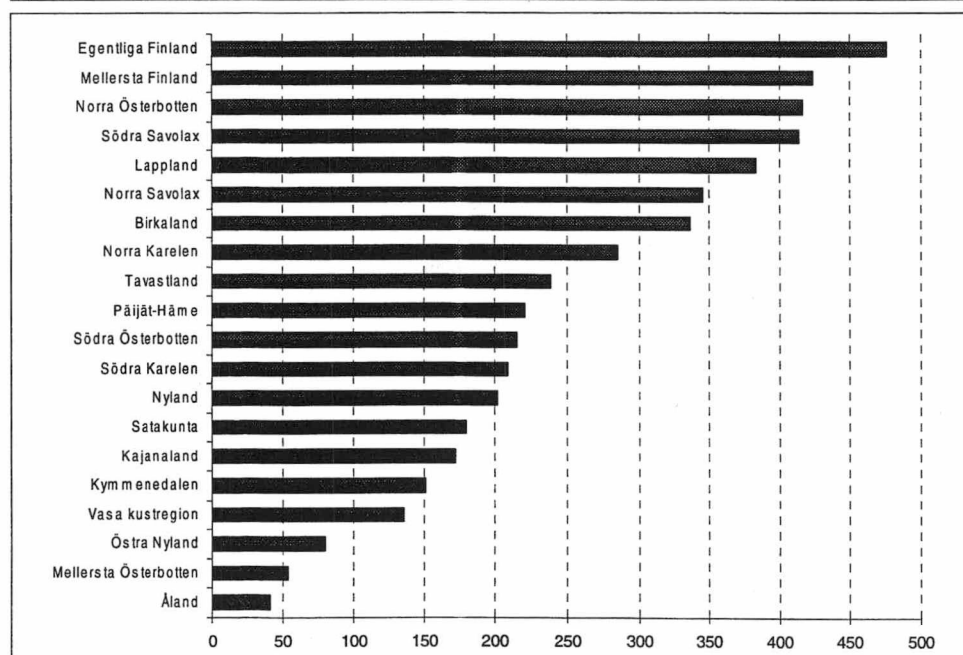
I slutet av år 1998 fanns det 434 800 fritidshus. Från föregående år har antalet ökat med 5 400. Under 1990-talet har antalet fritidshus ökat med sammanlagt 67 000. Antalet har ökat snabbast under 1980-talet. År 1990 var antalet 368 000, vilket var 46 procent mera än år 1980. Från år 1970 till år 1980 hade antalet ökat med 164 000, dvs. med 43 procent.

År 1998 färdigställdes 5 000 fritidshus

Under år 1998 färdigställdes 5 000 nya fritidshus, vilket var omkring 500 färre än året innan och till och med 800 färre än år 1996. År 1990 färdigställdes nästan 9 000 fritidshus, under 1990-talet har antalet sjunkit till färre än 6 000 mot slutet av årtiondet. Om byggandet av fritidshusen fortsätter under detta årtionde i samma omfattning som under de senaste åren, kommer fritidshusbeståndet att öka med omkring 20 procent under årtiondet. Detta är betydligt



Figur 2.
Fritidshus landskapsvis
31.12.1998



Figur 3.
Fritidshus som färdigställts
år 1998 landskapsvis

mindre än under 1970- och 1980-talen, då beståndet ökade med mer än 40 procent per årtionde.

De flesta nya fritidshusen färdigställdes i Kuusamo

Under fjolåret färdigställdes de flesta nya fritidshusen i Kuusamo, dvs. 111 fritidshus. Följande i ordningen var Pudasjärvi och Asikkala. Redan under de senaste sex åren har det färdigställts mest fritidshus i Kuusamo. Rentav i 51 kommuner färdigställdes inte ett enda nytt fritidshus. Under 1990-talet har fritidshusbeståndet också ökat mest i Kuusamo, där antalet har ökat med mer än 1 000 sedan år 1990. På följande plats kommer Mäntyharju, Asikkala, Ekenäs och Puumala, där ökningen under detta årtionde varit mer än 700 fritidshus.

Bland kommunerna fanns de flesta fritidshusen i Kuusamo. I slutet av år 1998 var antalet fritidshus redan 5 143. Fler än 4 000 fritidshus finns också i Ekenäs och Mäntyharju.

De flesta fritidshusen i Egentliga Finland

Bland landskapen finns de flesta fritidshusen i Egentliga Finland, dvs. 42 500. Också i Birkaland och Södra Savolax finns det över 40 000 fritidshus. År 1998 färdigställdes också de flesta fritidshusen i Egentliga Finland, dvs. 476. I Mellersta Finland, Norra Österbotten och Södra Savolax färdigställdes över 400 nya fritidshus. Under 1990-talet har fritidshusbeståndet dock ökat mest i Birkaland, där det finns 6 700 fler fritidshus än år 1990.

Närpå 800 000 finländare hörde till ett bostadshushåll som äger ett fritidshus

Av fritidshusen ägs 360 000 av privatpersoner. Närmare 70 000 fritidshus ägs av företag, samfund, dödsbon eller av utlänningar. De bostadshushåll som äger ett fritidshus omfattade 794 000 personer.

Fritidshuset nära hemtrakten

Av alla som äger ett fritidshus har en tredjedel huset inom samma kommun där de bor. I Kajanaland, Norra Karelen och Satakunta äger mer än 35 procent fritidshuset i sin hemkommun. De trognaste fritidshusägarna i hemkommunen är kommuninvånarna i Houtskär, Vårdö, Kökar och Kuhmo. Utöver dessa kommuner finns det åtta andra kommuner där mer än 90 procent av kommunens fritidshusägare äger huset i hemkommunen. När det gäller antal finns de

flesta som äger fritidshus i hemkommunen i Kuopio, 5 400 personer. Också bland invånarna i Tammerfors och Björneborg har över 4 000 fritidshuset i hemkommunen. Däremot hade mindre än 15 procent av fritidshusägarna i Nyland sin sommarbostad inom det landskap där de bor.

Sommargästerna ökar folkmängden i landsbygdskommunerna med ungefär en tredjedel

Det finns omkring 536 000 sommargäster som reser till ett fritidshus, som ligger utanför hemkommunen. Mest finns det sommargäster i Södra Savolax, över 58 000 personer. Av kommunerna kommer det mest sommargäster till Mäntyharju, där det kan vistas till och med 6 500 personer på sina stugor under sommartid. Också i Ekenäs finns det över 5 000 sommargäster. Folkmängden i Gustavs ökar dock förhållandevis mest. Om sommargästerna räknas med i befolkningen höjs folkmängden från något över 1 000 till närmare 5 000. Sammanlagt i 27 kommuner fördubblas sommargästerna kommunens folkmängd.

Av fritidshusen ligger över 60 procent i landsbygdskommuner. Sommargästerna ökar folkmängden i landsbygdskommuner med 390 000 personer, vilket är nästan en tredjedel av den stadigvarande folkmängden på landsbygden.

Fritidshusägaren i medeltal 49 år

Medelåldern bland ägare till nya fritidshus som färdigställts under år 1998 var 46 år. Samma år var medelåldern bland alla fritidshusägare 49 år. Färre än 30 000, dvs. bara 7,5 procent, av alla fritidshusägare var yngre än 40 år.

En tredjedel av fritidshusen har el

Över 141 000 fritidshus, dvs. en tredjedel, har el. Däremot är vattenledning och avlopp redan mera sällsynta. Avlopp finns i ca 20 procent av fritidshusen och vattenledning i bara 11 procent.

I 1980-års räkning var ca 52 000, dvs. 21 procent av alla fritidshus, vinterbonade. Sedan år 1980 har inte uppgiften om vinterutrustning samlats in, men på basis av uppgifterna om utrustningsstandarden är omkring 225 000 fritidshus, dvs. över hälften, sådana som kan användas året om. Dessa fritidshus har antingen el eller någon form av uppvärmning. De fritidshus som byggts under 1990-talet är bättre utrustade än det äldre beståndet. 40 procent har el och avlopp och 23 procent av de fritidshus som färdigställdes under detta årtionde har vattenledning.

Innehållet

Statistiken över fritidshus sammanställs på basis av uppgifterna om byggnader och lägenheter i det centrala befolkningsregistret. Dessa uppgifter upprätthålls med anmälningar om byggnadsprojekt samt periodiska kontroller. Uppgifterna om befolkningen grundar sig på det centrala befolkningsregistrets personregister.

I denna publikation finns uppgifter om fritidshusen efter, landskap och kommun. Dessutom publiceras uppgifter om fritidshusägarnas bostadsort, husens golvytor, utrustning och byggnadsår. Övriga uppgifter om fritidshusen kan uttas som specialutredningar enligt användarens önskemål. Registret över fritidshus innehåller förutom de publicerade uppgifterna, också uppgifter om bl.a. byggnads- och uppvärmningsmaterial.

Tidigare publikationer

Färdigställda sommarstugor (bostadsbyggnader för fritidsbruk)

Motsvarande uppgifter har tidigare utgivits i serien Bygandet:

- RA 1975:19
Färdigställda sommarstugor åren 1964-1974
- RA 1980:8
Färdigställda sommarstugor åren 1971-1978
- RA 1984:11
Färdigställda sommarstugor åren 1979-1983
- Bygandet 1990:14
Fritidsbostadshus 1989

- Bygandet 1991:13
Fritidsbostadshus 1990
- Boende 1993:4 - Fritidshus 1991
- Boende 1994:5 - Fritidshus 1993
- Boende 1995:4 - Fritidshus 1994
- Boende 1996:4 - Fritidshus 1995
- Boende 1997:4 - Fritidshus 1996
- Boende 1998:4 - Fritidshus 1997

Fritidshusbestånd

- FOS VI C:104
Folkräkningen 1970, Del XII Sommarstugor
- FOS VI C:106
Folkräkningen 1980, Del XI Sommarstugor
- Inkomst och konsumtion 1988:7
(Kotitaloustiedustelu 1985: Vapaa-ajan asunnot)
- Boende 1991:2
Fritidshus 1989
- Boende 1992:5 (Folkräkningen 1990: del 5)
Fritidshus 1990
- Boende 1993:4 - Fritidshus 1991
- Boende 1994:5 - Fritidshus 1993
- Boende 1995:4 - Fritidshus 1994
- Boende 1996:4 - Fritidshus 1995
- Boende 1997:4 - Fritidshus 1996
- Boende 1998:4 - Fritidshus 1997

Statistikföringsgrunder och jämförbarhet

Den första registerbaserade statistiken över fritidshus gällde år 1989. Uppgifterna om byggnader i det centrala befolkningsregistret kompletterades sommaren 1990 med skatteförvaltningens uppgifter om fritidshus. Därefter kontrollerades bl.a. bristfälliga uppgifter om koordinater och egenskaper.

De tidigare uppgifterna om fritidshus härstammar från folkräkningen 1980, där uppgifterna samlades in med hjälp av blanketter. Vid folkräkningen 1980 insamlades också sådana uppgifter som inte finns att tillgå angående nyproduktionen under 1980-talet. Sådana uppgifter är t.ex. om fritidshuset ägs gemensamt av flera personer och om det är vinterbonat.

I 1998 års statistik över fritidshus har såsom fritidshus räknats alla de byggnader vars användningsändamål 31.12.1998 var fritidsbostad eller som vid den aktuella tidpunkten användes för semesterboende. Som fritidshus räknas inte de semesterstugor som uthyrs av affärsföretag som bedriver inkvarteringsverksamhet. Dessa statistikförs bland byggnader för inkvarteringsrörelse inom byggnadsbeståndet (byggnadens användningsändamål 124). Det fanns 11 500 semesterstugor att hyra i slutet av år 1998.

Uppgifterna om fritidshus kan i någon mån vara bristfälliga. Byggnader som i registret har en annan klassificering för användningsändamålet (t.ex. bostadsbyggnad), kan ha tagits i bruk som fritidshus. En sådan ändring av användningsändamålet förmedlas inte alltid till registret.

Eftersom uppgifterna om fritidshusen delvis erhållits genom en sammanslagning av uppgifter ur det centrala befolkningsregistret och skatteförvaltningens data, kan det i några kommuner finnas för många fritidsbostäder. Dvs. samma sommarstuga har funnits både i det centrala befolkningsregistrets och skatteförvaltningens material. Det har inte alltid varit möjligt att fastslå att det varit fråga om samma fritidsbostad, eftersom det i skatteförvaltningens material inte finns koordinater för byggnaderna.

I 1998 års material över fritidshusen finns det koordinater för 86,2 procent av alla byggnader. Täckningsgra-

den för koordinaterna varierar kommunvis. Uppgifterna i de kommuner som deltog i justeringen av byggnadskoordinaterna kompletterades före början av 1992 med tanke på folkräkningen 1990.

Också härefter har koordinaterna för fritidshus kompletterats och uppgiftsnivån har förbättrats avsevärt.

Då man jämför byggnadsuppgifter från olika tider, bör man beakta att ändringarna till en del beror på de justeringar som gjorts i registren. Så inverkar t.ex. korrigeringar av byggnadsåren på byggnadernas åldersstruktur. Skillnader mellan uppgifterna om antalet färdigställda fritidshus i byggnadsbeståndet och statistiken över byggnadsproduktionen beror förutom på ändrade användningsändamål också på (byggnadsprojekt)blanketterna som registret fått efter insamlingstiden.

Ibland ändras användningsändamålet för en bostadsbyggnad som blivit tom till fritidshus. Uppgifter om sådana ändringar fås dock inte alltid till det centrala befolkningsregistret, varför det är möjligt att ett litet antal byggnader som används som fritidshus också finns registrerade i andra användningsklasser. Därför har man strävat efter att inrikta justeringarna i registret liksom förfrågningarna på sådana byggnader vars användningsändamål är okänt och på tomma byggnader som numera kanske används som fritidshus. Det är också möjligt att ett fritidshus ändras till bostadshus då det tas i bruk som stadigvarande bostad. Då stryks detta fritidshus ur fritidshusbeståndet.

Antalet sommargäster per kommun har räknats enligt det totala antalet personer i fritidshusägarens bostadshushåll. Om samma person äger flera fritidshus i samma kommun har emellertid medlemmarna i bostadshushållet räknats bara en gång som sommargäster i kommunen i fråga. Om ett bostadshushåll har fritidshus i flera kommuner har medlemmarna räknats som sommargäster i alla kommuner i fråga. Fritidshus som ägs av dödsbo, som ägs samfällt eller som ägs av utlänningar har inte kunnat beaktas då antalet sommargäster beräknats.

Overview

There were 434,800 free-time residences in Finland at the end of 1998. The number increased by approximately 5,400 from the previous year. In the 1990s, the number of free-time residences has grown by 67,000. Their number has increased fastest in the 1980s. In 1990, there were 368,000 free-time residences, which is 46 per cent more than in 1980. From 1970 to 1980, the increase was 164,000, or 43 per cent.

5,000 free-time residential buildings completed in 1998

New free-time residential buildings completed during 1998 numbered 5,000, which is about 500 fewer than in the previous year and as many as 800 fewer than in 1996. In the 1990s, the number of new free-time residences has dropped from 9,000 completions in 1990 to fewer than 6,000 at the end of this decade. If construction continues throughout the decade at the same rate as in the past few years, the stock of free-time residences will grow by 20 per cent this decade. The rate is distinctly slower than in the 1970s and 1980s, when the growth per decade was over 40 per cent.

Largest number of completions in Kuusamo

The largest number of new free-time residences were completed last year in the municipality of Kuusamo, where they numbered 111. Next came the municipalities of Pudasjärvi and Asikkala. Kuusamo has ranked as the municipality with the largest number of new free-time residential buildings completed in six consecutive years. No new free-time residences were completed in as many as 51 municipalities. During the 1990s, the stock of free-time residences has also grown most in Kuusamo, where their number has gone up by over 1,000 since 1990. Next were Mäntyharju, Asikkala and Puumala, where the increase has been over 700 in this decade.

Kuusamo is also the municipality with the highest number of free-time residences, i.e. 5,143 at the end of 1998. There were more than 4,000 free-time residences in Tammissaari and Mäntyharju.

Most free-time residences in the region of Varsinais-Suomi

Of all regions, Varsinais-Suomi had the largest number of free-time residences, totalling 42,500. The number of free-time residences also exceeded 40,000 in Pirkanmaa and Etelä-Savo. In addition, the highest number of free-time residential buildings, i.e. 476, were completed in Varsinais-Suomi in 1998. More than 400 new free-time residences were completed in Central Finland, North Ostrobothnia and Etelä-Savo. During the 1990s, the stock of free-time resi-

dences has grown most in Pirkanmaa, where their number is 6,700 higher than in 1990.

Almost 800,000 Finns belong to household dwelling units with a free-time residence

Free-time residences owned by private individuals numbered 360,000. Nearly 70,000 free-time residences were owned by companies, communities and estates, or by foreign individuals. The total number of persons belonging to household dwelling units with a free-time residence was 794,000.

Free-time residences near the place of residence

One third of free-time residence owners had a free-time residence in their municipality of residence. This was the case for more than 35 per cent of the free-time residence owners in Kainuu, North Karelia and Satakunta. Free-time residence owners in the municipalities of Houtskar, Vårdö, Kökar and Kuhmo were the most loyal to their area of residence. In addition to these municipalities, over 90 per cent of free-time residence owners in eight other municipalities had a free-time residence in their municipality of domicile. Kuopio, with 5,400 persons, had the highest number of those with a free-time residence in their municipality of residence. More than four thousand Tampere and Pori dwellers also had a free-time residence in their municipality of domicile. In contrast, fewer than 15 per cent of the free-time residence owners from Uusimaa had a free-time residence in their region of domicile.

Summer residents increase the population of rural municipalities by about one third

Summer residents travelling to free-time residences outside their municipality of domicile totalled approximately 536,000. Etelä-Savo had the greatest number of summer residents, over 58,000. In summer, as many as 6,500 persons may spend time on their free-time residences in Mäntyharju, the municipality with the largest number of summer residents. Summer residents in Tammissaari also number over 5,000. However, the greatest relative increase takes place in Kustavi, where the inclusion of summer residents increases the municipality's population from just over one thousand to nearly five thousand. Summer residents more than double the population of 27 municipalities altogether.

Over 60 per cent of the free-time residences are located in rural municipalities. Summer residents increase the population of rural municipalities by a total of 390,000 per-

sons, which is almost one third of the permanent rural population.

Average age of a free-time residence owner 49 years

The average age of owners of new free-time residences completed in 1998 was 46 years. The average age of all free-time residence owners was 49 in the same year. There were fewer than 30,000 under 40-year-old owners, i.e. just 7.5 per cent of all free-time residence owners.

One third of free-time residences have electricity

Over 141,000, or one third, of the free-time residences were equipped with mains electricity, whereas fewer were

connected to mains drains or had running water. About 20 per cent of free-time residences had a drains connection and only 11 per cent had running water.

In the 1980 census, the number of free-time residences suitable for year-round use was 52,000, i.e. 21 per cent of the total stock of free-time residences. In 1998, about 230,000, or more than one half of free-time residences were suitable for year-round use based on the equipment level data. These buildings were equipped either with mains electricity or heating. The equipment level of a free-time residence improves with size. Only about one third of the free-time residences of under 20 square metres were suitable for year-round use, but with a floor area of 80 square metres or more, 80 per cent of the free-time residence residences were suitable for year-round use and about 70 per cent were equipped with electricity.

Statistical methodology and comparability

The first published register-based statistics on free-time residences relate to the year 1989. In the summer of 1990, the Central Population Register's data file on buildings and dwellings was supplemented with the data on free-time residences gathered by tax authorities. Local authorities then reviewed the missing data on map co-ordinates and characteristics.

Previous data on free-time residences derive from the census of 1980, in which the data were collected by questionnaire. The 1980 census data also include information that is not available on the stock of free-time residences built in the 1980s, such as information on joint ownership and suitability for year-round use.

In the 1998 statistics, free-time residences include all buildings intended for free-time use at the end of 1998 or which at that time were used as free-time residences. Excluded are rental holiday cottages of enterprises engaged in the accommodation industry, which in building stock statistics are classified as commercial accommodation buildings (category 124 according to the intended use of buildings). There were 11,500 rental holiday cottages at the end of 1998.

It is likely that the data on free-time residences do not cover all units; buildings registered for other uses (e.g. for use as residential buildings proper) are turned into free-time residences without information on the change always reaching the register.

Because the data on free-time residences were obtained by combining the Central Population Register data with those gathered by the tax authorities, some municipalities may show an excess of free-time residences; i.e. the same unit may have been counted twice as it figures in both the Central Population Register data file and that of the tax authorities. It has not always been possible to identify the units as the same because the data of the tax authorities lack information on buildings' map co-ordinates.

The 1998 data file on free-time residences contains co-ordinates information on 86.2 per cent of the stock. The coverage of co-ordinates data varies from one municipality to another. By the beginning of 1992, updates had been made in the municipalities participating in the review of

building co-ordinates for the 1990 census. The co-ordinates data on free-time residences have been supplemented even thereafter, and thus considerable improvements in the quality of data have been accomplished.

When comparing construction data for different dates, it should be noted that changes are partly due to revisions made in the register. For example, revisions concerning the year of construction affect the age structure of buildings. Differences in the number of completed free-time residences in the statistics on free-time residences and those on building production are due not only to changes in the intended use but also to advices of building projects reaching the register after the said data have been selected from the register.

When a dwelling house that has become vacant is turned to free-time use, information on such a change does not always reach the Central Population Register. It is also possible that buildings used as free-time residences are included in buildings registered for other uses. Register revisions and checks have been aimed specially at buildings whose intended use is not known and at vacant buildings which may have been turned to free-time use. It is also possible that a free-time residence is reclassified as a residential building proper when it starts to be used as a regular dwelling, causing its removal from the stock of free-time residences.

The number of holiday residents by municipality has been counted from the total number of persons in the household-dwelling unit of the free-time residence owner. If the same person owns more than one free-time residence in the same municipality, the persons in that household-dwelling unit have been taken into account only once. If the household-dwelling unit owns a free-time residence in more than one municipality the said persons have been counted as holiday residents in both municipalities. When counting the number of holiday residents it has not been possible to take account of the free-time residences owned by death estates or foreigners, or of those in joint ownership.

Taulukot
Tabeller
Tables

Taulukko 1. Kesämökkit maakunnittain 1980, 1990, 1994 - 1998
 Tabell 1. Fritidshus efter landskap 1980, 1990, 1994 - 1998
 Table 1. Free-time residences by region 1980, 1990, 1994 - 1998

Maakunta 31.12.1998 Landskap Region	Kesämökkejä - Fritidshus - Free-time residences						
	1980	1990	1994	1995	1996	1997	1998
Koko maa - Hela landet - Whole country...	251 744	367 686	408 073	416 236	423 318	429 384	434 782
Uusimaa - Nyland	22 454	27 032	28 675	28 890	29 034	29 279	29 520
Itä-Uusimaa - Östra Nyland	6 865	9 032	9 547	9 801	10 017	10 123	10 225
Varsinais-Suomi - Egentliga Finland	26 879	37 427	40 760	41 339	42 069	42 522	43 000
Satakunta	11 301	15 908	17 066	17 356	17 613	17 975	18 201
Kanta-Häme - Egentliga Tavastland	11 020	15 984	17 395	17 686	17 903	18 160	18 322
Pirkanmaa - Birkaland	25 749	35 378	39 401	40 001	40 790	41 712	42 073
Päijät-Häme - Päijänne Tavastland	12 038	16 493	18 234	18 551	18 781	19 025	19 279
Kymenlaakso - Kymmenedalen	9 779	13 698	15 474	15 679	15 971	16 166	16 397
Etelä-Karjala - Södra Karelen	11 514	16 851	18 700	19 116	19 342	19 681	19 883
Etelä-Savo - Södra Savolax	22 087	34 917	38 637	39 207	39 990	40 420	40 752
Pohjois-Savo - Norra Savolax	14 010	23 668	26 015	26 362	26 712	27 051	27 481
Pohjois-Karjala - Norra Karelen	10 306	17 693	20 479	21 043	21 358	21 677	21 818
Keski-Suomi - Mellersta Finland	16 284	23 637	26 758	27 575	28 159	28 564	28 996
Etelä-Pohjanmaa - Södra Österbotten	5 280	9 460	10 579	10 955	11 163	11 408	11 563
Pohjanmaa - Österbotten	14 218	14 680	16 105	16 426	16 589	16 769	17 240
Keski-Pohjanmaa - Mellersta Österbotten ..	2 858	2 738	3 176	3 236	3 321	3 389	3 450
Pohjois-Pohjanmaa - Norra Österbotten ..	11 510	20 887	23 642	24 277	24 603	24 967	25 321
Kainuu - Kajanaland	5 105	9 408	11 094	11 654	11 859	12 024	12 165
Lappi - Lappland	8 578	18 413	21 506	22 171	23 071	23 411	23 826
Ahvenanmaa - Åland	3 909	4 382	4 830	4 911	4 973	5 061	5 260

Taulukko 2. Valmistuneet vapaa-ajan asuinrakennukset maakunnittain 1988 - 1998
 Tabell 2. Färdigställda fritidshus efter landskap 1988-1998
 Table 2. Free-time residences; completions by region in 1988-1998

Maakunta 31.12.1998 Landskap Region	Valmistuneita vapaa-ajan asuinrakennuksia - Färdigställda fritidshus - Free-time residences completions										
	1988	1989	1990	1991	1992	1993	1994	1995	1996	1997	1998
Koko maa - Hela landet - Whole country ...	7 220	8 050	8 764	8 747	7 939	7 382	6 388	6 431	5 773	5 447	4 977
Uusimaa - Nyland	355	391	370	473	399	326	298	257	194	230	201
Itä-Uusimaa - Östra Nyland	126	126	134	121	125	107	101	92	80	76	80
Varsinais-Suomi - Egentliga Finland	592	546	663	752	687	554	518	507	503	479	476
Satakunta	174	191	228	216	218	255	162	243	167	280	180
Kanta-Häme - Egentliga Tavastland	288	320	389	365	396	323	255	277	289	294	238
Pirkanmaa - Birkaland	560	689	623	673	627	640	473	478	516	577	336
Päijät-Häme - Päijänne Tavastland	257	384	291	319	456	303	232	267	234	213	220
Kymenlaakso - Kymmenedalen	262	282	306	322	300	258	234	219	188	195	151
Etelä-Karjala - Södra Karelen	305	387	379	345	323	352	289	243	227	261	209
Etelä-Savo - Södra Savolax	865	867	916	765	789	692	638	634	540	490	414
Pohjois-Savo - Norra Savolax	413	504	614	582	470	489	472	468	360	340	345
Pohjois-Karjala - Norra Karelen	442	445	482	468	373	448	364	336	334	280	285
Keski-Suomi - Mellersta Finland	581	645	599	770	631	572	513	548	495	436	424
Etelä-Pohjanmaa - Södra Österbotten	139	146	176	226	191	180	198	183	190	142	215
Pohjanmaa - Österbotten	221	278	256	318	239	174	198	246	180	130	136
Keski-Pohjanmaa - Mellersta Österbotten ..	80	83	106	98	79	90	98	50	69	62	54
Pohjois-Pohjanmaa - Norra Österbotten ..	486	587	780	595	510	503	530	501	490	361	416
Kainuu - Kajanaland	329	277	308	323	336	354	268	201	188	190	173
Lappi - Lappland	667	841	1 072	925	689	676	485	620	470	341	383
Ahvenanmaa - Åland	78	61	72	91	101	86	62	61	59	70	41

Taulukko 3. Kesämökkit rakennusvuoden mukaan 1980 - 1998
 Tabell 3. Fritidshus efter byggnadsår åren 1980 - 1998
 Table 3. Free-time residences by year of construction in 1980 - 1998

Rakennusvuosi Byggnadsår Year of construction	Kesämökkejä - Fritidshus - Free-time residences										Muutos -k pl Förändring - st Change -number	
	1980		1990		1995		1997		1998		1980- 1990	1990- 1998
	kpl - st. number	%	kpl - st. number	%	kpl - st. number	%	kpl - st. number	%	kpl - st. number	%		
Yhteensä - Totalt - Total.	251 744	100,0	367 686	100,0	416 236	100,0	429 384	100,0	434 782	100,0	115 942	67 096
- 1920	21 566	8,6	27 356	7,4	26 601	6,4	26 178	6,1	27 350	6,4	5 790	-6
1921 - 1959	69 573	27,6	84 912	23,1	86 892	20,9	86 491	20,1	86 108	18,4	15 339	-6 247
1960 - 1969	66 112	26,3	63 886	17,4	63 740	15,3	64 302	15,0	64 494	15,1	-2 226	608
1970 - 1979	81 488	32,4	83 949	22,8	83 312	20,0	84 701	19,7	85 233	19,9	2 461	1 284
1980 - 1989	6 446	2,6	75 533	20,5	75 869	18,2	76 567	17,8	76 790	18,0	77 144	1 257
1990 -	8 057	2,2	47 814	11,5	59 950	14,0	65 679	15,4	..	57 622
Tuntematon - Okänd Unknown	6 559	2,6	23 993	6,5	32 008	7,7	31 195	7,3	29 128	6,8	17 434	5 135

Taulukko 4. Kesämökkit pinta-alan mukaan 1970 - 1998
 Tabell 4. Fritidshus efter golvyta åren 1970 - 1998
 Table 4. Free-time residences by floor area in 1970 - 1998

Pinta-ala (m ²) Golvyta Floor Area	Kesämökkejä - Fritidshus - Free-time residences										Muutos Förändring Change			
	1970		1980		1990		1995		1997		1998		1980-90 kpl - st. number	1990-98 kpl - st. number
	kpl - st. number	%	kpl - st. number	%	kpl - st. number	%	kpl - st. number	%	kpl - st. number	%	kpl - st. number	%		
Koko maa Hela landet Whole country.	176 104	100,0	251 744	100,0	367 686	100,0	416 236	100,0	429 384	100,0	434 782	100,0	115 942	100,0
- 19.....	24 855	14,1	24 473	9,7	35 313	9,6	37 008	8,9	37 210	8,6	35 380	8,1	10 840	67
20 - 39.....	78 467	44,6	114 288	45,4	143 887	39,1	158 454	38,1	161 598	37,6	162 969	37,5	29 599	19 082
40 - 59.....	40 615	23,1	67 960	27,0	97 512	26,5	110 959	26,7	114 087	26,6	115 489	26,6	29 552	17 977
60 - 79.....	14 553	8,3	23 737	9,4	37 199	10,1	44 485	10,7	46 364	10,8	47 222	10,9	13 462	10 023
80 - 99.....	5 438	3,1	8 552	3,4	14 325	3,9	17 395	4,2	18 295	4,3	18 622	4,3	5 773	4 297
100+.....	6 611	3,8	8 464	3,4	14 386	4,0	16 973	4,1	17 475	4,1	17 735	4,1	5 922	3 349
Tuntematon Okänd Unknown	5 565	3,2	4 270	1,7	25 064	6,8	30 962	7,4	34 355	8,0	37 365	8,6	20 794	12 301
Keskipinta-ala (m²) - Genom- snittlig golvyta Average floor area	40		42		44		45		45		46			

Taulukko 5.
Tabell 5.
Table 5.

Kesämökkit rakennusvuoden mukaan 31.12. 1998
Fritidshus efter byggnadsår
Free-time residences by year of construction

Alue Område Region	Valmistuneet vapaa-ajan asuin- rakennukset- Färdigställda fritidshus Free-time residences completed 1998	Kesämökkejä yhteensä Fritidshus totalt Freetime residences 31.12.1998	Rakennusvuosi - Byggnadsår - Year of construction										Tunt. Okänd Unknown
			-1920	1921- 1929	1930- 1939	1940- 1949	1950- 1959	1960- 1969	1970- 1979	1980- 1989	1990 - 1998		
Koko maa - Hela landet Whole country	4 977	434 782	27 350	7 443	15 456	21 659	41 550	64 494	85 233	76 790	65 679	29 128	
Manner-Suomi -Fasta Finland Mainland Finland													
Uusimaa - Nyland	201	29 520	1 770	483	1 325	1 858	4 858	5 260	5 046	4 272	2 960	1 688	
Itä-Uusimaa - Östra Nyland ...	80	10 225	1 439	307	586	791	1 461	1 472	1 404	1 355	949	461	
Varsinais-Suomi Egentliga Finland	476	43 000	4 632	895	1 628	2 032	3 929	7 598	8 509	6 097	5 425	2 255	
Satakunta	180	18 201	1 730	333	752	1 021	2 045	3 575	3 561	2 114	2 146	924	
Kanta-Häme Egentliga-Tavastland	238	18 332	1 525	442	851	1 067	1 964	2 638	3 368	3 144	2 890	443	
Pirkanmaa - Birkaland	336	42 073	2 916	1 023	1 739	2 250	4 338	6 319	7 754	5 796	5 150	4 788	
Päijät-Häme	220	19 279	1 104	402	750	1 032	1 908	3 321	3 722	3 020	2 613	1 407	
Kymenlaakso - Kymmenedalen.	151	16 397	1 095	300	583	732	1 837	2 935	2 966	2 194	2 297	1 458	
Etelä-Karjala - Södra Karelen ..	209	19 883	927	225	552	708	1 759	3 704	5 052	3 443	2 838	675	
Etelä-Savo - Södra Savolax	414	40 752	1 797	498	1 041	1 436	2 699	5 839	10 171	7 871	6 167	3 233	
Pohjois-Savo - Norra Savolax ..	345	27 481	1 357	560	1 261	1 843	2 854	3 313	5 111	5 592	4 484	1 106	
Pohjois-Karjala - Norra Karelen	285	21 818	997	371	864	1 449	2 295	2 546	4 034	4 101	3 481	1 680	
Keski-Suomi - Mellersta Finland	424	28 996	1 188	467	989	1 321	2 579	3 980	5 668	5 856	5 214	1 734	
Etelä-Pohjanmaa Södra Östergötten	215	11 563	1 001	278	613	702	1 048	1 479	1 997	1 878	1 855	712	
Pohjanmaa - Östergötten	136	17 240	1 475	291	657	610	1 186	2 662	3 820	2 664	2 040	1 835	
Keski-Pohjanmaa Mellersta Östergötten	54	3 450	128	24	91	130	300	507	592	665	739	274	
Pohjois-Pohjanmaa Norra Östergötten	416	25 321	1 209	250	562	1 106	1 837	3 056	5 080	5 590	5 013	1 618	
Kainuu- Kajanaland	173	12 165	274	117	285	624	1 133	1 075	1 657	3 285	2 455	1 260	
Lappi - Lappland	383	23 826	378	114	229	852	1 310	2 416	4 395	6 912	6 248	972	
Ahvenanmaa -Åland													
Ahvenanmaa - Åland	41	5 260	408	63	98	95	210	799	1 326	941	715	605	
Kunnat maakunnittain Kommunerna landskapsvis Municipalities by region													
Uusimaa- Nyland	201	29 520	1 770	483	1 325	1 858	4 858	5 260	5 046	4 272	2 960	1 688	
Espoo - Esbo	4	2 345	208	62	315	367	633	247	219	59	166	69	
Hanko - Hangö	4	728	42	8	8	32	88	118	140	117	117	58	
Helsinki - Helsingfors	502	117	45	68	63	76	32	32	12	11	46	
Hyvinkää - Hyvinge	4	380	15	4	15	30	109	59	37	44	54	13	
Inkoo - Ingå	26	1 777	124	35	60	75	148	380	351	256	220	128	
Järvenpää - Träskända	1	106	3	1	5	29	26	19	5	5	6	7	
Karjaa - Karis	3	506	49	14	18	38	48	136	92	40	48	23	
Karjalohja - Karislojo	16	1 581	80	22	54	65	267	407	325	193	123	45	
Karkkila - Högfors	9	901	27	11	22	43	65	162	148	180	115	128	
Kauniainen - Grankulla	2	.	1	.	.	1	

Alue Område Region	Valmistuneet vapaa-ajan asuin- rakennukset- Färdigställda fritidshus Free-time residences completed 1998	Kesä mökkejä yhteensä Fritidshus totalt Freetime residences 31.12.1998	Rakennusvuosi - Byggnadsår - Year of construction									Tunt. Okänd Unknown
			-1920	1921- 1929	1930- 1939	1940- 1949	1950- 1959	1960- 1969	1970- 1979	1980- 1989	1990 - 1998	
Kerava - Kervo	.	33	5	4	2	6	11	.	1	.	1	3
Kirkkonummi - Kyrkslätt	19	2 437	84	17	142	116	519	547	322	236	213	241
Lohja - Lojo	18	2 288	96	29	86	198	522	511	360	232	213	41
Mäntsälä	11	1 109	82	28	39	60	121	87	93	425	137	37
Nummi-Pusula	23	2 480	121	32	64	85	204	347	770	404	343	110
Nummijärvi	3	828	51	17	38	79	209	151	91	111	65	16
Pohja - Pojo	.	466	61	13	21	22	67	94	75	62	28	23
Pomainen - Borgnäs	4	502	52	7	36	29	94	53	68	80	54	29
Sammatti	.	1 154	51	15	42	80	172	297	243	140	71	43
Siuntio - Sjundeå	2	856	74	14	31	35	102	134	158	162	84	62
Tammisaari - Ekenäs	41	4 438	214	39	63	93	331	899	923	835	644	397
Tuusula - Tusby	.	581	39	11	17	52	210	103	48	33	21	47
Vantaa - Vanda	.	1 114	51	16	48	96	369	124	52	296	33	29
Vihti - Vichtis	13	2 406	124	38	131	165	466	353	493	350	193	93
Itä-Uusimaa - Östra Nyland	80	10 225	1 439	307	586	791	1 461	1 472	1 404	1 355	949	461
Askola	4	538	77	19	37	34	38	49	71	132	72	9
Lapinjärvi - Lappträsk	4	458	146	22	36	38	51	32	50	45	25	13
Liljendal	.	220	51	11	14	9	26	17	22	32	36	2
Loviisa - Lovisa	.	345	73	5	15	49	50	59	38	40	12	4
Myrskylä - Mörskom	4	531	103	15	36	49	59	47	85	74	54	9
Pemaja - Pemå	20	1 689	247	48	61	73	164	253	307	263	222	51
Porvoo - Borgå	24	3 168	345	72	119	209	513	510	436	438	279	247
Pukkila	1	341	86	16	31	22	31	8	29	75	33	10
Ruotsinpyhtää - Strömfors	17	883	106	17	30	32	66	178	218	111	111	14
Sipoo - Sibbo	6	2 052	205	82	207	276	463	319	148	145	105	102
Varsinais-Suomi Egentliga Finland	476	43 000	4 632	895	1 628	2 032	3 929	7 598	8 509	6 097	5 425	2 255
Alastaro	2	246	59	19	27	27	18	9	16	31	37	3
Askainen - Villnäs	4	525	39	12	14	11	43	130	119	94	47	16
Aura	.	85	3	1	2	7	8	3	6	19	25	11
Dragsfjärd	52	1 869	164	20	36	36	104	308	470	283	369	79
Halikko	6	701	144	43	48	75	72	52	75	66	79	47
Houtskari - Houtskär	22	821	51	10	14	19	18	108	241	150	168	42
Iniö	2	482	17	6	9	9	15	75	147	126	62	16
Kaarina - St Karins	.	414	49	7	44	62	95	49	54	7	15	32
Karinainen	2	71	21	9	1	6	6	1	3	4	15	5
Kemiö - Kimito	9	1 315	246	34	56	50	77	198	277	204	148	25
Kiikala	14	751	85	14	44	44	53	58	110	116	161	66
Kisko	6	1 343	116	36	50	66	167	256	268	180	121	83
Korpoo - Korpo	21	1 321	148	31	39	36	65	239	318	182	203	60
Koski Tl	1	260	48	18	22	23	13	9	31	41	46	9
Kustavi - Gustavs	34	2 356	129	14	20	21	86	542	752	411	289	92
Kuusjoki	.	162	32	10	9	14	18	9	13	13	37	7
Laitila	18	1 105	143	19	50	37	52	158	244	131	173	98
Lemu	1	196	11	1	7	6	10	47	40	45	21	8
Lieto - Lundo	1	157	29	3	6	12	18	13	22	25	25	4
Loimaa	.	31	7	3	2	8	2	3	3	1	2	.
Loimaan kunta - Loimaa kommun	1	371	60	25	25	33	38	22	31	68	49	20
Marttila	3	163	26	8	15	10	11	8	7	25	51	2
Masku	5	332	31	5	4	14	31	79	69	61	22	16

Alue Område Region	Valmistuneet vapaa-ajan asuin- rakennukset Färdigställda fritidshus Free-time residences completed 1998	Kesämökkejä yhteensä Fritidshus totalt Freetime residences 31.12.1998	Rakennusvuosi - Byggnadsår - Year of construction									Tunt. Okänd Unknown
			-1920	1921- 1929	1930- 1939	1940- 1949	1950- 1959	1960- 1969	1970- 1979	1980- 1989	1990 - 1998	
Mellilä	3	95	9	10	10	15	10	4	7	15	14	1
Merimasku	5	816	40	5	14	37	117	232	176	91	72	32
Mietoinen	1	277	36	1	10	17	37	37	53	57	25	4
Muurta	4	252	22	6	15	18	42	44	40	30	26	9
Mynämäki	4	624	105	14	41	31	31	19	49	138	172	24
Naantali - Nådendal	.	434	54	8	27	52	122	87	40	15	12	17
Nauvo - Nagu	4	2 006	151	13	41	81	166	452	554	227	236	85
Nousiainen - Nousis	2	257	29	7	16	10	26	6	34	68	49	12
Oripää	4	86	21	8	7	7	1	.	7	16	17	2
Paimio - Pemar.	2	331	99	16	25	28	19	14	30	32	39	29
Parainen - Pargas.	16	2 622	287	36	72	124	411	604	416	291	201	180
Perniö - Bjärnä	20	1 001	181	29	55	76	139	122	118	126	98	57
Pertti.	4	463	34	16	25	28	46	103	112	38	38	23
Piikkiö - Pikkis	1	469	41	7	17	46	91	89	78	51	35	14
Pyhäranta	16	859	91	13	23	23	58	215	217	105	79	35
Pöytyä	12	211	31	6	13	16	11	8	21	37	62	6
Raisio - Reso	.	58	6	2	5	7	12	.	.	5	17	4
Rusko	1	47	15	3	3	1	4	4	5	8	2	2
Rymättylä - Rimto	7	1 949	155	28	46	59	178	465	446	279	211	82
Salo	.	69	17	1	9	8	10	2	2	4	9	7
Sauvo - Sagu	22	1 185	191	17	27	44	122	247	221	92	175	49
Somero	37	1 948	190	63	117	142	163	212	325	280	338	118
Suomusjärvi	10	1 176	78	21	27	46	167	230	262	179	121	45
Särkisalo - Finby	9	663	93	13	28	34	49	86	121	77	136	26
Taivassalo - Tövsala	29	1 551	127	15	26	22	71	374	362	271	237	46
Tarvasjoki	1	75	16	2	7	5	5	2	3	16	16	3
Turku - Åbo	6	2 659	325	91	223	254	493	436	163	355	133	186
Uusikaupunki - Nystad	32	3 493	275	32	63	92	175	739	830	550	409	328
Vahto	2	113	7	5	4	8	6	1	25	20	33	4
Vehmaa	8	673	110	26	37	23	34	97	102	115	82	47
Velkua	2	426	37	3	9	5	17	83	131	74	60	7
Västernärjed	5	480	66	9	12	15	19	75	139	71	58	16
Yläne	3	555	35	21	30	32	57	133	104	81	48	14
Satakunta	180	18 201	1 730	333	752	1 021	2 045	3 575	3 561	2 114	2 146	924
Eura	18	1 105	107	23	49	77	146	207	167	126	174	29
Eurajoki - Euraåminne	7	870	80	4	18	24	94	272	180	94	91	13
Harjavalta	.	70	10	1	6	7	5	7	7	10	4	13
Honkajoki	2	187	15	3	11	12	22	8	54	31	27	4
Huittinen	.	287	67	11	29	31	22	8	14	41	24	40
Jämijärvi	.	291	31	7	11	27	20	39	75	56	21	4
Kankaanpää	14	692	56	12	39	41	55	104	128	69	102	86
Karvia	10	314	14	3	14	13	12	36	65	77	70	10
Kiikoinen	6	228	31	10	21	7	14	46	31	27	26	15
Kiukainen	.	86	27	5	15	10	8	1	4	9	2	5
Kodisjoki	1	125	10	1	7	4	12	18	23	37	13	.
Kokemäki - Kumo	4	1 312	93	34	59	81	105	280	158	126	111	265
Kullaa	.	317	39	7	14	20	16	66	80	25	37	13
Köyliö - Kijulo	1	339	31	10	18	19	39	61	55	58	39	9
Lappi	7	562	47	11	17	20	61	122	143	65	68	8
Lavia	17	731	81	14	41	43	44	137	157	72	118	24

Alue Område Region	Valmistuneet vapaa-ajan asuin- rakennukset- Färdigställda fritidshus Free-time residences completed 1998	Kesämökkejä yhteensä Fritidshus totalt Freetime residences 31.12.1998	Rakennusvuosi - Byggnadsår - Year of construction									Tunt. Okänd Unknown
			-1920	1921- 1929	1930- 1939	1940- 1949	1950- 1959	1960- 1969	1970- 1979	1980- 1989	1990 - 1998	
Luvia	12	1 155	69	5	15	30	129	307	299	128	123	50
Merikarvia - Sastmola	17	1 437	200	20	26	38	61	279	377	187	191	58
Nakkila	67	17	2	5	7	4	10	5	7	8	2
Noormarkku - Normark	6	426	59	11	27	29	56	69	75	34	55	11
Pomarkku - Påmark	9	734	60	12	26	38	76	148	149	89	85	51
Pori - Björneborg	25	3 315	316	45	126	202	570	753	685	192	366	60
Punkalaidun	3	510	88	29	31	40	59	56	46	52	58	51
Rauma - Raumo	3	1 314	73	19	57	96	241	305	238	151	101	33
Siikainen	15	859	61	9	23	40	56	147	252	95	148	28
Säkylä	3	690	21	15	33	46	104	84	84	223	52	28
Uvila - Ulvsby	28	10	2	3	2	3	1	3	1	1	2
Vampula	150	17	8	11	17	11	4	7	32	31	12
Kanta-Häme												
Egentliga - Tavastland	238	18 332	1 525	442	851	1 067	1 964	2 638	3 368	3 144	2 890	443
Forssa	16	671	81	19	40	50	43	53	128	117	118	22
Hattula	20	1 813	139	39	76	112	237	336	317	262	231	64
Hauho	33	2 294	194	32	70	85	182	425	562	395	313	36
Hausjärvi	3	758	116	41	52	65	108	58	136	94	74	14
Humppila	9	344	57	21	25	36	25	9	18	33	115	5
Hämeenlinna - Tavastehus	3	583	28	13	67	36	102	105	67	56	45	64
Janakkala	25	1 529	101	38	58	140	238	257	217	216	235	29
Jokioinen - Jockis	2	313	47	15	36	33	22	20	24	58	53	5
Kalvola	1	911	98	31	46	64	108	154	133	124	112	41
Lammi	20	1 374	97	32	54	64	126	212	237	247	272	33
Loppi	45	2 837	167	35	100	126	312	362	565	668	445	57
Renko	10	719	44	18	31	32	53	108	122	161	141	9
Riihimäki	3	216	12	7	25	31	43	23	24	19	31	1
Tammela	30	2 840	204	68	112	127	288	424	646	465	458	48
Tuulos	18	820	64	11	13	25	47	89	160	188	210	13
Ypäjä	310	76	22	46	41	30	3	12	41	37	2
Pirkanmaa - Birkaland	336	42 073	2 916	1 023	1 739	2 250	4 338	6 319	7 754	5 796	5 150	4 788
Hämeenkyrö - Tavastkyro	12	1 271	132	46	55	65	179	278	218	135	130	33
Ikaalinen - Ikaalis	15	2 060	226	42	87	67	136	323	583	283	266	47
Juupajoki	1	378	47	7	16	23	16	35	67	77	84	6
Kangasala	19	2 656	123	39	96	212	606	587	363	218	263	149
Kihniö	7	759	18	9	34	34	33	168	203	136	113	11
Kuhmalampi	2	810	54	23	32	26	68	149	183	105	95	75
Kuorevesi	6	811	34	20	38	49	81	102	206	140	111	30
Kuru	3	1 586	121	60	90	54	130	183	413	275	201	59
Kylmäkoski	5	506	72	29	35	35	55	68	71	81	55	5
Lempäälä	8	1 112	88	38	89	115	203	150	161	109	114	45
Luopioinen	16	2 054	117	40	55	70	132	287	369	448	250	286
Längelmäki	13	1 589	97	34	45	78	137	214	449	243	146	146
Mouhijärvi	1 008	109	23	36	66	91	116	199	154	196	18
Mänttä	2	200	9	5	26	23	26	22	27	13	15	34
Nokia	19	1 481	113	38	99	119	257	271	296	137	128	23
Orivesi	19	1 901	130	46	70	70	113	311	409	299	264	189
Parkano	15	1 075	68	18	47	51	72	113	258	248	177	23
Pirkkala - Birkala	442	34	17	44	44	105	78	45	37	18	20
Pälkäne	15	1 652	83	27	52	100	217	291	299	186	200	197

Alue Område Region	Valmistuneet vapaa-ajan asuin- rakennukset- Färdigställda fritidshus Free-time residences completed 1998	Kesämökkejä yhteensä Fritidshus totalt Freetime residences 31.12.1998	Rakennusvuosi - Byggnadsår - Year of construction									Tunt. Okänd Unknown
			-1920	1921- 1929	1930- 1939	1940- 1949	1950- 1959	1960- 1969	1970- 1979	1980- 1989	1990 - 1998	
Ruovesi	26	2 054	150	67	70	101	133	315	441	357	311	109
Sahalahti	7	579	22	11	18	12	40	136	142	94	83	21
Suodenniemi	5	418	33	8	29	30	27	52	85	46	92	16
Tampere - Tammerfors	39	3 505	92	42	62	84	167	111	111	183	213	2 440
Toijala	1	164	22	17	14	22	37	17	7	10	11	7
Urpala	8	1 442	143	39	53	83	89	176	191	264	390	14
Valkeakoski	7	1 186	86	29	65	107	220	227	187	144	99	22
Vammala	7	1 694	147	36	52	95	175	294	190	164	163	378
Vesilahti	6	1 499	94	22	51	37	82	269	289	224	197	234
Viihala	4	189	29	6	12	8	22	41	36	16	19	
Viljakkala	8	871	85	28	25	53	102	124	219	110	107	18
Vilppula	6	1 205	83	42	56	67	109	196	223	252	148	29
Virrat - Virtdois	21	2 130	140	51	66	97	170	255	483	458	347	63
Ylöjärvi	9	1 454	72	48	111	139	293	324	242	122	89	14
Äetsä	5	332	43	16	9	14	15	36	89	28	55	27
Päijät-Häme	220	19 279	1 104	402	750	1 032	1 908	3 321	3 722	3 020	2 613	1 407
Artjärvi - Artsjö	1	382	73	18	37	50	53	43	44	28	26	10
Asikkala	61	3 419	157	64	113	158	347	596	626	471	622	265
Hartola	33	1 994	68	28	54	72	104	343	393	453	274	205
Heinola	27	2 924	77	31	82	95	281	623	628	438	393	276
Hollola	8	1 420	114	39	60	125	276	281	179	139	147	60
Hämeenkoski	2	482	49	16	23	29	47	63	82	70	76	27
Kärkölä	4	376	68	17	46	43	44	23	35	43	49	8
Lahti - Lahtis	1	414	26	15	63	67	76	37	26	90	10	4
Nastola	3	1 527	84	25	62	94	247	300	239	186	107	183
Orimattila	20	910	161	55	79	84	91	59	93	134	144	10
Padasjoki	13	2 335	108	54	72	119	166	428	575	421	275	117
Sysmä	47	3 096	119	40	59	96	176	525	802	547	490	242
Kymenlaakso -Kymmenedalen	151	16 397	1 095	300	583	732	1 837	2 935	2 966	2 194	2 297	1 458
Anjalankoski	6	720	91	22	53	67	86	87	117	45	82	70
Elimäki	1	211	33	13	25	38	31	12	13	11	24	11
Hamina - Fredrikshamn		56	15	1	2	8	9	8	7	5	1	
Iitti	24	2 325	126	56	74	110	243	529	423	262	320	182
Jaala	27	2 709	79	27	48	69	234	454	590	468	443	297
Kotka	7	1 507	156	41	90	107	290	219	194	144	108	158
Kouvola		16	3		4	3	6					
Kuusankoski	3	322	29	18	34	18	78	63	38	21	19	4
Miehikkälä	21	652	32	11	12	30	41	61	172	117	139	37
Pyhtää - Pyttis	19	1 440	104	34	51	50	156	270	269	202	239	65
Valkeala	33	2 961	142	44	118	110	341	424	448	406	483	445
Vehkalahti - Veckelax	10	1 962	149	19	40	61	213	412	366	309	282	111
Virolahti		1 516	136	14	32	61	109	396	329	204	157	78
Etelä-Karjala -Södra Karelen	209	19 883	927	225	552	708	1 759	3 704	5 052	3 443	2 838	675
Imatra	5	203	17	5	17	9	23	42	37	12	30	11
Joutseno	9	723	35	11	42	46	169	169	111	65	60	15
Lappeenranta - Villmanstrand	14	1 407	100	31	68	86	225	193	276	231	176	21
Lemi	10	1 250	40	8	30	55	86	301	332	257	122	19
Luumäki	24	2 833	103	23	84	107	212	544	747	582	322	109
Parikkala	10	1 092	75	19	36	63	88	138	261	195	166	51

Alue Område Region	Valmistuneet vapaa-ajan asuin- rakennukset- Färdigställda fritidshus Free-time residences completed 1998	Kesämökkejä yhteensä Fritidshus totalt Freetime residences 31.12.1998	Rakennusvuosi - Byggnadsår - Year of construction									Tunt. Okänd Unknown
			-1920	1921- 1929	1930- 1939	1940- 1949	1950- 1959	1960- 1969	1970- 1979	1980- 1989	1990 - 1998	
Rautjärvi.....	8	1 207	65	11	27	42	116	236	291	194	192	33
Ruokolahti.....	35	2 962	120	30	69	77	269	637	746	436	385	193
Saari.....	2	290	37	6	10	18	16	21	80	49	51	2
Savitaipale.....	18	2 370	117	19	33	41	123	418	809	403	369	38
Suomenniemi.....	19	1 266	35	20	18	22	33	153	418	254	258	55
Taipalsaari.....	38	3 073	129	28	66	105	357	687	603	522	488	88
Uukuniemi.....	2	448	23	7	21	11	18	84	131	69	68	16
Ylämaa.....	15	759	31	7	31	26	24	81	210	174	151	24
Etelä-Savo - Södra Savolax....	414	40 752	1 797	498	1 041	1 436	2 699	5 839	10 171	7 871	6 167	3 233
Anttola.....	12	1 184	45	5	12	26	47	197	365	171	239	77
Enonkoski.....	7	649	26	12	17	17	23	57	161	161	104	71
Haukivuori.....	2	1 015	57	29	61	64	106	103	230	183	96	86
Heinävesi.....	14	1 388	99	23	55	101	134	96	225	334	258	63
Hirvensalmi.....	49	2 465	95	29	47	58	89	379	693	470	485	120
Joroinen - Jorois.....	17	1 142	55	14	56	65	120	183	247	153	144	105
Juva.....	11	1 837	125	24	66	81	122	221	487	329	284	98
Jäppilä.....	15	649	37	11	24	37	44	65	163	122	99	47
Kangaslampi.....	4	944	30	8	20	43	117	152	244	172	123	35
Kangasniemi.....	21	3 099	119	27	88	117	180	347	885	659	385	292
Kerimäki.....	18	1 724	47	12	30	39	92	192	397	375	331	209
Mikkeli - St Michel.....	.	140	14	4	10	7	21	24	27	13	13	7
Mikkelin mlk - St Michels lk.....	22	2 857	106	36	75	106	312	558	628	428	403	205
Mäntyharju.....	49	4 056	155	51	102	112	263	740	1 114	691	630	198
Pertunmaa.....	5	1 551	80	31	70	64	93	291	399	290	121	112
Pieksämäen mlk - Pieksämäki lk.....	22	1 539	94	24	58	96	180	277	324	276	179	31
Pieksämäki.....	.	29	.	.	1	9	4	5	3	4	1	2
Punkaharju.....	3	1 500	39	19	33	21	66	250	358	415	171	128
Puumala.....	16	2 826	101	19	27	57	114	400	766	577	485	280
Rantasalmi.....	54	1 737	60	19	32	63	106	228	457	307	311	154
Ristiina.....	17	2 422	127	35	38	52	140	380	694	493	265	198
Savonlinna - Nyslott.....	33	3 042	113	28	34	89	182	385	548	686	384	593
Savonranta.....	9	687	35	6	21	32	34	31	160	168	177	23
Sulkava.....	8	1 522	66	18	33	49	67	197	433	280	346	33
Virtasalmi.....	6	748	72	14	31	31	43	81	163	114	133	66
Pohjois-Savo - Norra Savolax..	345	27 481	1 357	560	1 261	1 843	2 854	3 313	5 111	5 592	4 484	1 106
Iisalmi - Idensalmi.....	12	1 207	74	34	59	95	126	137	217	225	192	48
Juankoski.....	17	953	49	18	54	98	98	89	194	200	125	28
Kaavi.....	27	1 103	66	31	57	65	77	69	204	255	235	44
Karttula.....	12	1 280	67	32	41	64	78	212	313	284	134	55
Keitele.....	3	406	24	8	16	30	46	23	73	96	72	18
Kiuruvesi.....	14	985	35	12	37	78	138	99	176	189	181	40
Kuopio.....	23	3 780	198	83	255	338	734	810	526	451	322	63
Lapinlahti.....	8	977	71	19	38	63	96	99	202	209	151	29
Leppävirta.....	50	2 687	106	37	83	146	197	360	474	631	545	108
Maaninka.....	6	881	44	7	39	72	75	114	157	175	150	48
Nilsjä.....	33	1 613	90	26	67	80	132	124	250	388	406	50
Pielavesi.....	12	1 405	73	23	62	71	123	89	235	334	249	146
Rautalampi.....	29	1 436	80	23	40	67	119	143	353	297	278	36
Rautavaara.....	11	522	19	13	22	33	57	28	77	116	119	38
Siilinjärvi.....	6	961	36	14	35	43	120	208	201	195	85	24

Alue Område Region	Valmistuneet vapaa-ajan asuin- rakennukset Färdigställda fritidshus Free-time residences completed 1998	Kesämökkejä yhteensä Fritidshus totalt Freetime residences 31.12.1998	Rakennusvuosi - Byggnadsår - Year of construction									Tunt. Okänd Unknown
			-1920	1921- 1929	1930- 1939	1940- 1949	1950- 1959	1960- 1969	1970- 1979	1980- 1989	1990 - 1998	
Sonkajärvi	12	749	25	20	42	61	79	54	164	152	117	35
Suonenjoki	17	1 017	63	39	39	76	88	122	175	185	140	90
Tervo	12	828	46	18	28	44	69	77	182	166	144	54
Tuusniemi	10	1 246	47	34	81	86	94	111	270	266	231	26
Varkaus	3	334	23	23	41	29	73	44	17	33	33	18
Varpaisjärvi	12	570	17	6	25	34	56	53	88	136	139	16
Vehmersalmi	8	1 323	57	18	53	85	76	119	345	315	223	32
Vesanto	4	742	38	12	27	49	55	79	149	171	118	44
Vieremä	4	476	9	10	20	36	48	50	69	123	95	16
Pohjois-Karjala - Norra Karelen.	285	21 818	997	371	864	1 449	2 295	2 546	4 034	4 101	3 481	1 680
Eno	26	1 066	64	30	57	64	114	88	205	214	145	85
Ilomantsi - Ilomants	1	1 663	68	28	67	155	188	136	249	357	291	124
Joensuu	220	4	2	8	20	28	5	2	67	15	69
Juuka	29	1 522	62	19	61	104	139	107	306	393	281	50
Kesälahti	10	970	44	9	21	40	53	122	256	205	139	81
Kiihtelysvaara	1	636	47	9	21	31	51	37	122	140	104	74
Kitee	15	1 744	96	23	84	90	143	222	392	273	275	146
Kontiolahti	18	1 474	66	20	38	93	188	234	266	264	219	86
Lieksa	43	2 359	81	41	119	198	284	267	370	381	570	48
Liperi	27	2 699	87	46	92	138	283	479	509	422	324	319
Nurmes	13	1 237	83	36	60	112	143	146	192	222	169	74
Outokumpu	8	964	38	12	39	68	149	120	150	185	168	35
Polvijärvi	20	1 310	51	21	45	76	129	163	260	209	207	149
Pyhäselkä	5	629	37	17	22	38	84	117	117	98	46	53
Rääkkylä	36	1 228	45	8	23	51	53	155	297	307	198	91
Tohmajärvi	6	863	43	18	46	61	94	65	161	150	117	108
Tuupovaara	9	694	43	21	34	47	73	44	112	151	119	50
Valtimo	14	377	27	6	20	51	84	31	37	32	75	14
Värtsilä	4	163	11	5	7	12	15	8	31	31	19	24
Keski-Suomi - Mellersta Finland	424	28 996	1 188	467	989	1 321	2 579	3 980	5 668	5 856	5 214	1 734
Hankasalmi	33	1 527	51	25	78	107	117	171	380	374	181	43
Joutsa	1 792	110	28	67	83	133	243	361	388	248	131
Jyväskylä	10	401	13	16	24	21	74	46	24	146	27	10
Jyväskylän mlk - Jyväskylä lk.	16	1 618	68	34	84	152	314	307	216	174	152	117
Jämsä	17	1 416	61	31	49	60	115	204	225	255	307	109
Jämsänkoski	7	657	26	8	30	38	57	102	155	108	97	36
Kannonkoski	9	679	16	3	13	14	29	52	131	218	177	26
Karstula	13	700	41	9	12	30	46	64	133	153	176	36
Keuruu	24	1 517	88	27	48	76	143	209	301	255	238	132
Kinnula	9	372	3	1	7	17	31	19	39	98	126	31
Kivijärvi	10	534	13	4	11	23	33	35	94	128	158	35
Konnevesi	9	1 003	23	25	37	52	82	121	210	200	175	78
Korpilahti	20	1 664	46	24	50	58	103	282	399	408	243	51
Kuhmoinen	45	2 381	150	38	66	71	136	377	547	383	507	106
Kyyjärvi	7	216	6	2	6	4	7	20	57	52	45	17
Laukaa	16	1 469	53	21	45	57	153	265	318	274	201	82
Leivonmäki	8	462	36	11	21	40	45	60	76	72	67	34
Luhanka	8	672	27	11	23	31	55	96	164	130	118	17
Multia	7	521	44	15	31	24	45	51	99	94	105	13
Muurame	12	665	20	11	26	36	140	138	119	79	66	30

Alue Område Region	Valmistuneet vapaa-ajan asuin- rakennukset- Färdigställda fritidshus Free-time residences complited 1998	Kesäoikeja yhteensä Fritidshus totalt Freetime residences 31.12.1998	Rakennusvuosi - Byggnadsår - Year of construction									Tunt. Okänd Unknown
			-1920	1921- 1929	1930- 1939	1940- 1949	1950- 1959	1960- 1969	1970- 1979	1980- 1989	1990 - 1998	
Petäjävesi	13	681	24	15	20	28	70	91	142	134	142	15
Pihtipudas	12	927	19	5	16	23	77	95	149	222	239	82
Pylkönmäki	4	295	13	2	9	14	18	21	43	67	87	21
Saarijärvi	21	1 157	49	15	49	47	72	132	193	295	210	95
Sumiainen	19	824	29	7	17	27	57	112	197	141	117	120
Suolahti	1	100	10	4	3	7	15	8	5	10	11	27
Toivakka	18	905	40	17	35	42	68	132	150	182	193	46
Uurainen	7	545	10	5	14	13	38	122	158	90	70	25
Viitasaari	19	1 921	71	39	74	97	168	178	339	410	450	95
Äänekoski	30	1 375	28	14	24	29	138	227	244	316	281	74
Etelä-Pohjanmaa Södra Österbotten	215	11 563	1 001	278	613	702	1 048	1 479	1 997	1 878	1 855	712
Alahämä	8	216	40	6	13	19	27	15	13	26	44	13
Alajärvi	7	671	16	5	14	26	45	110	157	158	112	28
Alavus	46	1 267	55	17	72	73	173	256	244	170	144	63
Evijärvi	6	672	32	8	26	41	64	97	134	108	123	39
Ilmajoki	6	410	84	25	46	37	32	17	17	82	54	16
Isojoki - Storå	6	395	82	15	35	49	47	18	39	44	57	9
Jalasjärvi	5	468	49	17	63	33	45	23	77	69	64	28
Jurva	6	267	38	11	33	21	24	9	16	55	51	9
Karjoki - Bötom	3	120	28	4	11	12	15	4	4	20	17	5
Kauhajoki	10	463	38	13	19	29	57	70	74	61	83	19
Kauhava	1	210	41	11	27	30	32	13	12	17	19	8
Kortesjärvi	12	358	27	1	8	19	27	42	60	71	65	38
Kuortane	6	688	49	12	21	34	64	127	140	89	67	85
Kurikka	7	274	38	16	22	21	13	5	23	58	69	9
Lappajärvi	15	872	38	9	13	39	78	169	209	127	153	37
Lapua - Lappo	7	512	73	21	34	57	38	35	44	87	111	12
Lehtimäki	3	405	11	5	15	13	19	93	135	58	48	8
Nurmo	4	189	20	8	9	4	19	12	11	44	46	16
Peräseinäjoki	3	168	13	4	5	6	9	10	23	29	52	17
Seinäjoki	44	8	4	3	4	11	2	4	5	1	2
Soini	1	347	13	2	11	10	20	42	104	98	38	9
Teuva - Östermark	3	173	11	12	12	15	12	5	4	28	70	4
Töysä	13	418	27	16	24	19	24	46	93	80	56	33
Vimpeli	10	360	12	7	7	19	35	55	55	50	92	28
Ylihämä	1	94	29	7	7	14	6	1	6	3	13	8
Ylistaro	8	280	67	9	18	18	22	9	17	37	49	34
Ähtäri - Etseri	18	1 222	62	13	45	40	90	194	282	204	157	135
Pohjanmaa - Österbotten	136	17 240	1 475	291	657	610	1 186	2 662	3 820	2 664	2 040	1 835
Isokyrö - Storkyro	2	268	94	11	31	17	31	18	17	16	16	17
Kaskinen - Kaskö	2	185	15	3	.	2	.	6	.	14	18	127
Korsnäs	14	972	28	5	21	15	41	161	256	121	75	249
Kristiinankaupunki - Kristinestad	8	1 213	110	14	33	30	49	195	259	205	122	196
Kruunupyö - Kronoby	6	614	45	7	11	26	39	116	135	116	93	26
Laihia - Laihela	2	232	73	8	24	22	16	7	10	33	25	14
Luoto - Larsmo	15	1 461	31	14	23	68	102	201	336	331	138	217
Maalahti - Malax	26	1 913	135	33	78	51	99	292	586	278	178	183
Maksamaa - Maxmo	11	1 089	45	10	13	11	38	177	288	145	163	199
Mustasaari - Korsholm	2 978	258	50	77	72	227	521	745	501	426	101

Alue Område Region	Valmistuneet vapaa-ajan asuin- rakennukset- Färdigställda fritidshus Free-time residences completed 1998	Kesämökkejä yhteensä Fritidshus totalt Freetime residences 31.12.1998	Rakennusvuosi - Byggnadsår - Year of construction									Tunt. Okänd Unknown
			-1920	1921- 1929	1930- 1939	1940- 1949	1950- 1959	1960- 1969	1970- 1979	1980- 1989	1990 - 1998	
Närpiö - Närpes	5	1 476	110	22	62	45	78	285	388	268	156	62
Oravainen - Oravais	14	565	69	10	24	20	44	90	125	81	86	16
Pedersöre	4	689	60	8	21	23	37	58	95	117	89	181
Pietarsaari - Jakobstad	3	620	36	24	57	67	73	78	48	60	79	98
Uusikaarlepyy - Nykarleby	17	1 224	71	13	30	42	69	208	319	230	203	39
Vaasa - Vasa	7	1 168	135	50	122	69	212	182	133	76	109	80
Vähäkyrö - Lillkyro	216	72	8	15	16	23	17	9	32	19	5
Vöyri - Vörå	357	88	1	15	14	8	50	71	40	45	25
Keski-Pohjanmaa - Mellersta Österbo	54	3 450	128	24	91	130	300	507	592	665	739	274
Halsua	2	173	5	1	5	8	12	14	30	32	61	5
Himanka	6	372	18	5	3	4	17	35	69	93	74	54
Kannus	1	83	10	.	4	7	10	1	8	20	20	3
Kaustinen - Kaustby	3	163	9	.	5	6	2	6	11	40	67	17
Kokkola - Karleby	14	958	20	8	31	54	130	200	170	129	148	68
Kälviä - Kelviä	6	410	23	4	7	7	41	101	108	50	55	14
Lestijärvi	14	337	1	1	3	16	17	56	88	63	64	28
Lohtaja - Lochteå	3	358	14	1	19	9	34	61	50	65	75	30
Perho	208	3	1	5	6	9	12	20	61	51	40
Toholampi	3	127	13	2	5	6	16	3	6	33	39	4
Ullava	1	59	3	.	2	4	2	3	4	18	17	6
Veteli - Vetil	1	202	9	1	2	3	10	15	28	61	68	5
Pohjois-Pohjanmaa Norra Österbott	416	25 321	1 209	250	562	1 106	1 837	3 056	5 080	5 590	5 013	1 618
Alavieska	1	76	8	.	3	8	15	2	6	11	22	1
Haapajärvi	9	205	28	4	13	13	24	10	14	38	51	10
Haapavesi	10	446	27	6	18	25	48	59	76	59	87	41
Hailuoto - Karfö	563	53	6	11	16	16	74	95	91	55	146
Haukipudas	7	895	36	18	26	28	88	162	133	179	101	124
Ii	8	1 054	56	15	19	23	57	187	257	249	169	22
Kalajoki	14	1 133	40	14	20	31	71	147	226	242	239	103
Kempele	46	4	.	.	1	11	13	6	5	3	3
Kestliä	4	205	17	2	16	23	30	13	16	27	38	23
Kiiminki	8	763	16	3	11	25	83	177	154	122	74	98
Kuivaniemi	16	717	35	5	11	23	40	112	162	182	133	14
Kuusamo	111	5 143	25	8	21	176	187	459	1 201	1 343	1 552	171
Kärsämäki	83	7	4	7	23	19	4	2	11	.	6
Liminka - Limingo	5	168	26	5	6	7	10	14	19	50	28	3
Lumijoki	224	22	3	10	4	15	34	44	43	31	18
Merijärvi	155	31	1	2	24	17	11	9	23	24	13
Muhos	3	617	44	11	23	56	57	98	120	103	50	55
Nivala	3	178	5	2	11	23	25	10	4	43	49	6
Oulainen	4	319	37	7	19	34	39	26	31	70	46	10
Oulu - Uleåborg	4	841	59	20	23	62	138	132	225	98	70	14
Oulunsalo	5	401	18	10	8	9	38	158	80	44	35	1
Pattijoki	1	139	8	3	5	8	9	18	20	33	22	13
Piippola	97	10	3	9	12	15	6	6	18	10	8
Pudasjärvi	91	2 681	72	15	52	53	120	204	506	816	723	120
Pulkila	150	15	2	6	15	15	7	13	35	19	23
Pyhäjoki	8	682	50	5	16	23	77	167	126	63	106	49

Alue Område Region	Valmistuneet vapaa-ajan asuin- rakennukset Färdigställda fritidshus Free-time residences completed 1998	Kesä mökkejä yhteensä Fritidshus totalt Freetime residences 31.12.1998	Rakennusvuosi - Byggnadsår - Year of construction									Tunt. Okänd Unknown
			-1920	1921- 1929	1930- 1939	1940- 1949	1950- 1959	1960- 1969	1970- 1979	1980- 1989	1990 - 1998	
Pyhäjärvä	3	949	18	6	25	40	73	110	231	210	129	107
Pyhäntä	3	270	9	2	5	12	18	38	57	71	53	5
Raahe - Brahestad	1	626	31	3	24	20	97	148	95	55	38	115
Rantsila	6	325	37	5	11	21	23	22	69	65	65	7
Reisjärvi	8	359	8	1	7	15	17	20	93	107	75	16
Ruukki	5	466	95	14	18	33	36	30	75	70	74	21
Sievi	9	220	25	3	8	20	23	9	19	52	45	16
Siikajoki	4	328	21	2	6	13	11	57	120	66	31	1
Taivalkoski	17	1 003	13	7	16	29	56	57	222	288	271	44
Temmes	1	98	24	2	4	8	8	7	14	21	8	2
Tyrnävä	2	180	25	4	12	26	18	11	21	44	17	2
Utajärvi	6	915	52	17	32	38	63	89	178	205	175	66
Vihanti	3	120	17	2	1	11	12	3	20	24	27	3
Yli-Ii	17	483	17	4	4	23	33	23	68	112	105	94
Ylikiminki	15	755	29	3	11	23	39	105	235	170	122	18
Ylivieska	4	243	39	3	12	29	46	23	12	32	41	6
Kainuu - Kajanaland	173	12 165	274	117	285	624	1 133	1 075	1 657	3 285	2 455	1 260
Hyrnsalmi	18	477	4	1	4	23	55	11	17	187	123	52
Kajaani - Kajana	14	1 161	42	13	48	73	209	223	163	210	122	58
Kuhmo	24	2 160	24	8	32	128	197	135	297	553	524	262
Paltamo	13	1 073	49	26	28	37	54	94	217	257	238	73
Puolanka	17	1 249	23	10	36	67	103	62	164	323	267	194
Ristijärvi	11	512	15	2	17	28	34	24	41	208	127	16
Sotkamo	17	1 737	51	30	59	115	164	204	275	369	301	169
Suomussalmi	44	1 851	16	9	31	90	158	141	164	489	488	265
Vaala	14	1 396	37	13	24	49	107	149	277	377	199	164
Vuolijoki	1	549	13	5	6	14	52	32	42	312	66	7
Lappi -Lapland	383	23 826	378	114	229	852	1 310	2 416	4 395	6 912	6 248	972
Enontekiö - Enontekis	8	639	.	1	1	16	9	51	160	159	220	22
Inari - Enare	27	1 937	4	.	4	30	61	180	342	593	651	72
Kemi	1	278	21	13	7	22	56	73	46	28	8	4
Kemijärvi	40	1 670	30	12	13	52	111	187	275	472	456	62
Keminmaa	4	530	41	4	8	27	33	64	98	93	81	81
Kittilä	10	1 642	5	2	12	33	56	39	172	535	702	86
Kolari	39	1 319	3	1	5	38	23	79	199	556	370	45
Muonio	20	819	6	2	5	13	11	64	158	265	270	25
Pelkosenniemi	4	497	8	2	2	17	24	21	46	108	257	12
Pello	20	990	9	3	8	34	37	73	278	325	190	33
Posio	52	2 014	16	5	23	60	94	184	356	667	562	47
Ranua	.	1 033	27	6	20	35	78	95	198	333	213	28
Rovaniemen mlk - Rovaniemi lk	36	3 424	37	9	48	155	273	610	738	828	575	151
Rovaniemi	.	40	2	.	1	3	16	7	4	.	2	5
Salla	31	1 152	1	.	.	130	110	45	182	329	338	17
Savukoski	21	405	1	.	1	23	12	15	64	130	153	6
Simo	7	921	36	13	13	24	58	177	212	226	121	41
Sodankylä	2	1 231	6	.	10	28	35	75	241	442	350	44
Tervola	2	468	39	13	15	31	57	52	74	100	74	13
Tomio - Tomeå	12	1 123	60	17	15	44	71	181	212	240	230	53
Utsjoki	5	540	1	3	2	6	13	19	114	195	168	19
Ylitornio - Övertorneå	42	1 154	25	8	16	31	72	125	226	288	257	106

Alue Område Region	Valmistuneet vapaa-ajan asuin- rakennukset- Färdigsällda fritidshus Free-time residences completed 1998	Kesämökkejä yhteensä Fritidshus totalt Freetime residences 31.12.1998	Rakennusvuosi - Byggnadsår - Year of construction									Tunt. Okänd Unknown
			-1920	1921- 1929	1930- 1939	1940- 1949	1950- 1959	1960- 1969	1970- 1979	1980- 1989	1990- 1998	
Ahvenanmaa - Åland.....	41	5 260	408	63	98	95	210	799	1 326	941	715	605
Brändö	4	211	22	1	3	5	7	20	41	41	47	24
Eckerö	1	391	30	2	9	3	12	48	108	62	42	75
Finström	4	369	31	5	8	7	5	38	114	58	53	50
Föglö	4	463	53	10	9	11	18	58	110	77	71	46
Geta	1	284	18	1	7	8	6	25	66	62	37	54
Hammarland	3	407	30	6	4	3	13	66	106	65	57	57
Jomala	1	375	22	2	8	9	28	86	106	57	25	32
Kumlinge.....	1	238	11	.	3	4	5	27	49	61	55	23
Kökar	10	197	16	3	2	1	8	15	38	46	52	16
Lemland	744	41	7	21	16	49	185	220	93	58	54
Lumparland.....	.	260	23	7	5	6	7	64	60	52	27	9
Maarianhamina - Mariehamn	60	6	1	5	4	24	12	2	.	3	3
Saltvik	4	454	35	10	4	7	6	61	130	70	62	69
Sottunga	94	11	1	1	2	1	10	24	14	14	16
Sund	2	354	26	6	6	6	8	36	89	82	42	53
Vårdö	6	359	33	1	3	3	13	48	63	101	70	24

Liite

Käsitteet

Käsiteluettelo

Julkaisun taulukoissa esiintyvät käsitteet ovat seuraavat:

- Alue
- Kerrosala
- Kesäasukas
- Kesämökki
- Kunta
- Lämmitystapa
- Lääni
- Maakunta
- Pinta-ala -> Kerrosala
- Rakennusaine
- Rakennusvuosi
- Seutukunta
- Vapaa-ajan asuinrakennus -> Kesämökki
- Varusteet

Alue

Vuoden 1998 kesämökkitilastossa käytetyt hallinnolliset aluejaot ovat ajankohdan 31.12.1998 mukaisia. Luettelo lääneistä, maakunnista ja kunnista sekä tapahtuneista aluemuutoksista sisältyy vuosittain ilmestyvään Tilastokeskuksen Alueluokitukset -julkaisuun. Hallinnollisten aluejakojen lisäksi tietoja voidaan tuottaa myös koordinaattien käyttöön perustuvilla aluejaoilla, kuten esim. kunnan osa-alueet, taajamat ja karttaruudut.

Aluejaoissa on tapahtunut merkittäviä muutoksia vuoden 1997 aikana. Uudet lääni- ja maakuntajaot sekä työvoima- ja elinkeinokeskusten aluejako tulivat voimaan 1.9.1997. Myös uusi seutukuntajako tuli voimaan 18.4.1997. Katso *kunta, lääni, maakunta, seutukunta*.

Kerrosala

Rakennuksen kerrosalaan luetaan kerrosten pinta-alat ja se ullakon tai kellarikerrosten ala, jossa on asuin- tai työhuoneita taikka muita rakennuksen pääasiallisen käyttötarkoituksen mukaisia tiloja.

Kerroksen ala on vaakasuora pinta-ala, jota rajoittavat kerrosten seinien ulkopinnat tai niiden ajateltu jatke ulkoseinien pinnassa olevien aukkojen ja koristeosien osalta.

Kesäasukas

Kesäasukkaiden lukumäärä kunnittain on laskettu kesämökin omistajan asutokunnan henkilöiden yhteismäärästä.

Kesäasukkaiden lukumäärään ei ole laskettu mukaan henkilöitä, joiden kesämökki sijaitsee asuinkunnassa. Jos sama henkilö omistaa kuitenkin useampia kuin yhden kesämökin samassa kunnassa, on tämän asutokunnan henkilöt laskettu ko. kunnan kesäasukkaiksi vain kerran. Jos asutokunnalla on kesämökki useammassa kunnassa on ko. henkilöt laskettu kesäasukkaiksi molemmissa kunnissa. Perikuntien omistamia, yhteisomistuksessa olevia tai ulkomaalaisten omistamia kesämökkejä ei ole voitu huomioida kesäasukkaiden lukua laskettaessa.

Kesämökki

Kesämökillä tarkoitetaan kiinteästi sijaintipaikalleen rakennettua vapaa-ajan asuinrakennusta tai asuinrakennusta, jota käytetään loma- tai vapaa-ajan asuntona. Liiketoimintaa palvelevia lomamökkejä, lomakyljen rakennuksia ja siirtolapuutarhamökkejä ei lueta vapaa-ajan asuinrakennuksiksi.

Vuoden 1998 tilastossa on kesämökeiksi luettu kaikki ne rakennukset, joiden käyttötarkoitus oli 31.12.1998 vapaa-ajan asuinrakennus tai joita ko. ajankohtana käytettiin loma-asumiseen.

Tiedot kesämökeistä on saatu väestön keskusrekisterin rakennus- ja huoneistotiedoista, joita ylläpidetään kuntien rakennusvalvonnan rakennushankeilmoituksilla. tietoja on täydennetty myös verohallituksen tiedoilla.

Kunta

Vuonna 1998 oli Suomessa 452 kuntaa.

Vuoden 1997 alusta Heinolan mlk ja Heinola yhdistettiin, samoin Lohja ja Lohjan mlk sekä Porvoo ja Porvoon mlk.

Kunnat on perinteisesti jaettu kahteen ryhmään: kaupunkeihin ja muihin kuntiin. Tilastokeskus on ottanut käyttöön uuden tilastollisen kuntaryhmittelyn vuodesta 1989 lähtien. Tämä luokitus erottelee kaupunkimaisuutta ja maaseutumaisuutta paremmin kuin hallinnollinen jako kaupunkeihin ja muihin kuntiin.

Uudessa kuntaryhmittelyssä kunnat ryhmitellään taajamaväestön osuuden ja suurimman taajaman väkiluvun perusteella kolmeen luokkaan:

- Kaupunkimaiset kunnat
- Taajaan asutut kunnat
- Maaseutumaiset kunnat

Kaupunkimaisiin kuntiin luetaan ne kunnat, joiden väestöstä vähintään 90 % asuu taajamissa tai suurimman taajaman väkiluku on vähintään 15 000.

Taajaan asuttuja kuntia ovat puolestaan ne kunnat, joiden väestöstä vähintään 60 %, mutta alle 90 % asuu taaja-

missa ja suurimman taajaman väkiluku on vähintään 4000, mutta alle 15 000.

Maaseutumaisiin kuntiin kuuluvat ne kunnat, joiden väestöstä alle 60 % asuu taajamissa ja suurimman taajaman väkiluku on alle 15 000 sekä ne kunnat joiden väestöstä vähintään 60 %, mutta alle 90 % asuu taajamissa ja suurimman taajaman väkiluku on alle 4000.

Luettelo kunnista, kuntamuodoista ja niissä tapahtuneista muutoksista sisältyy Tilastokeskuksen Alueluokitukset-julkaisuun.

Lämmitystapa

Lämmitystavalla tarkoitetaan rakennuksen lämmittämisessä pääasiallisesti käytettyä lämmitystapaa. Luokittelu on seuraava:

- vesikeskuslämmitys
- ilmakeskuslämmitys
- suora sähkölämmitys
- uuni- tai kaminalämmitys
- ei kiinteää lämmityslaitetta
- tuntematon

Vesikeskuslämmityksessä rakennusta lämmitetään kiertävällä vedellä, ilmakeskuslämmityksessä kiertävällä ilmalla. Suorassa sähkölämmityksessä rakennusta lämmitetään suoraan sähköverkkoon kytketyn lämpöpatterin tms. avulla.

Uuni- tai kamiinalämmityksessä lämmitys tapahtuu puilla tai muulla polttoaineella lämpöä varastoivan muurin (uunin) avulla. Unilämmitykseen luetaan myös muurin sisään asennetut sähköllä toimivat lämpövaraajat, erilliset kiinteät öljylämmittimet sekä lämpöä varastoivat takat (ei kevytrakenteiset). Saunan lämmitykseen käytettäviä kiukaita ei lueta lämmityslaitteiksi.

Kesämökissä on lämmitys silloin, kun siinä on keskuslämmitys, suora sähkölämmitys tai uuni/kaminalämmitys.

Lääni

Vuoden 1998 lopussa Suomessa oli 6 lääniä.

Uusi läänijako astui voimaan 1.9.1997. Läänit olivat:

- Etelä-Suomen lääni
- Länsi-Suomen lääni
- Itä-Suomen lääni
- Oulun lääni
- Lapin lääni
- Ahvenanmaan maakunta

Luettelo kunnista ja tapahtuneista aluemuutoksista sisältyy Tilastokeskuksen Alueluokitukset-julkaisuun.

Maakunta

Maakuntajako muuttui 1.9.1997 alkaen. Itä-Uusimaa muodostaa oman alueensa sekä Orimattila ja Artjärvi siirtyvät Uudeltamaalta Päijät-Hämeen maakuntaan. Vuoden 1998 keväällä valtioneuvosto päätti maakuntien nimistä. Hämeen

maakunnan nimi muuttui Kanta-Hämeeksi ja Vaasan rannikoseudun nimi muuttui Pohjanmaaksi.

Maakunnat (31.12.1998) olivat seuraavat:

- Uusimaa
- Itä-Uusimaa
- Varsinais-Suomi
- Satakunta
- Kanta-Häme
- Pirkanmaa
- Päijät-Häme
- Kymenlaakso
- Etelä-Karjala
- Etelä-Savo
- Pohjois-Savo
- Pohjois-Karjala
- Keski-Suomi
- Etelä-Pohjanmaa
- Pohjanmaa
- Keski-Pohjanmaa
- Pohjois-Pohjanmaa
- Kainuu
- Lappi
- Ahvenanmaa

Luettelo kunnista maakunnittain sisältyy Tilastokeskuksen Alueluokitukset-julkaisuun.

Pinta-ala

Kesämökin pinta-alalla tarkoitetaan rakennuksen kerrosalaa. Katso *kerrosala*.

Rakennusaine

Rakennusaineella tarkoitetaan sitä ainetta, josta rakennuksen kantavat pystyrakenteet on pääasiallisesti tehty. Rakennusaineluokittelu on seuraava:

- kivi
- betoni, kevytbetoni
- tiili
- teräs
- puu
- muu, tuntematon

Rakennusvuosi

Rakentamisvuodella tarkoitetaan vuotta, jona rakennus valmistui käyttökuntoon. Rakennusvuoden mukaisessa taulukossa ei ole huomioitu rakennukseen tehtyjä muutostöitä tai laajennuksia. Jos rakennusvuosi on aikaisempi kuin 1980, on rakennusvuodeksi voitu ilmoittaa myös peruskorjausvuosi.

Varusteet

Tiedot kesämökkien varusteista ovat peräisin väestön keskusrekisterin rakennus- ja huoneistotiedoista.

Rakennuksen varusteita ovat mm. seuraavat:

- sähkö

- viemäri
- vesijohto
- lämminvesi
- talosauna
- uima-allas

Bilaga Begrepp

Förteckning över begrepp

Begrepp som förekommer i tabellerna:

- Byggnadsår
- Byggnadsmaterial
- Fritidshus
- Golvyta -> Våningsyta
- Kommun
- Landskap
- Län
- Område
- Sommargäst
- Uppvärmningssätt
- Utrustning
- Våningsyta

Byggnadsår

Med byggnadsår avses det år byggnaden blev färdig för användning. Om det gjorts ombyggnader som kan jämföras med ett nyuppförande, uppges ombyggnadsåret som byggnadsår.

Byggnadsmaterial

Med byggnadsmaterial avses det material som byggnadens bärande konstruktioner i huvudsak är gjorda av. Byggnadsmaterialet klassificeras enligt följande:

- sten
- betong, lättbetong
- tegel
- stål
- trä
- annat, okänt

Fritidshus

Med fritidshus (sommarestuga) avses en fast byggnad som är uppförd på platsen och som används som semester- eller fritidsbostad. Semesterstugor som betjänar affärlivet, byggnader i semesterbyar och koloniträdgårdsstugor förs inte till fritidshus.

I statistiken över fritidshus 1998 har som fritidshus räknats alla de byggnader vars användningssyfte 31.12.1998

var bostadsbyggnad för fritidsbruk eller som vid nämnda tidpunkt användes för semesterboende.

Uppgifterna om fritidshus har erhållits ur det centrala befolkningsregistret och de har kompletterats med skattestyrelsens uppgifter.

Golvnya

Ett fritidshus yta avser byggnadens våningsyta. Se *våningsyta*.

Kommun

År 1998 fanns det 452 kommuner i Finland.

I början av år 1997 inkorporerades Lojo landskommun med Lojo, Borgå landskommun med Borgå och Heinola landskommun med Heinola.

Kommunerna har traditionellt indelats i två grupper: städer och övriga kommuner. Statistikcentralen har tagit i bruk en ny statistisk kommunindelning fr.o.m. år 1989. Denna indelning gör en bättre åtskillnad mellan städer och landsbygd än den administrativa indelningen i städer och övriga kommuner.

I den nya kommunindelningen har kommunerna grupperats i tre grupper på basis av tätortsbefolkningens andel och folkmängden i den största tätorten:

- Urbana kommuner
- Tätortskommuner
- Landsbygdskommuner

Till urbana kommuner förs de kommuner i vilka minst 90 procent av befolkningen bor i tätorter eller där den största tätortens folkmängd är minst 15 000.

Tätortskommuner är däremot de kommuner i vilka minst 60 procent, men under 90 procent, av befolkningen bor i tätorter och där den största tätortens folkmängd är minst 4 000 men under 15 000.

Till landsbygdskommuner förs de kommuner där mindre än 60 procent av befolkningen bor i tätorter och där den största tätortens folkmängd är under 15 000 samt de kommuner där minst 60 men under 90 procent av befolkningen bor i tätorter och där den största tätortens folkmängd är under 4 000.

En förteckning över kommuner, kommunform och ändringar ingår i Statistikcentralens publikation 'Regionala indelningar'.

Landskap

Fr.o.m september 1997 fanns det 20 landskap i Finland. I statistikföring används landskapsindelningen allt mer i stället för länsindelningen. Landskapen bildar NUTS 3-nivån i Finlands indelning i NUTS-områden. NUTS (Nomenclature of territorial units for statistics) är Europeiska unionens system för statistisk områdesindelning. Klassificeringen tillämpas i statistik som är gemensam för EU.

Landskapsindelningen ändrades också 1.9.1997. Östra Nyland bildade en egen region, Orimattila och Artsjö flyttades från Nyland till landskapet Päijänne-Tavastland. Våren 1998 gjorde statsrådet ett beslut om namnen på landskapen. Namnet på landskapet Tavastland ändrades till Egentliga Tavastland och Vasa kustregion till Österbotten.

Landskapen var följande (31.12.1998):

- Nyland
- Östra Nyland
- Egentliga Finland
- Satakunta
- Tavastland
- Birkaland
- Päijänne-Tavastland
- Kymmenedalen
- Södra Karelen
- Södra Savolax
- Norra Savolax
- Norra Karelen
- Mellersta Finland
- Södra Österbotten
- Österbotten
- Mellersta Österbotten
- Norra Österbotten
- Kajanaland
- Lappland
- Åland

Det finns en förteckning över kommunerna och landskapen i Statistikcentralens publikation 'Regionala indelningar'.

Län

År 1998 fanns det 6 län i Finland:

- Södra-Finlands län
- Västra-Finlands län
- Östra-Finlands län
- Uleåborgs län
- Lapplands län
- Landskapet Åland

En förteckning över kommunerna i länen och ändringar i de regionala indelningarna ingår i Statistikcentralens publikation 'Regionala indelningar'. Se *område*.

Område

De administrativa områdesindelningar som använts motsvarar situationen 31.12.1998. En förteckning över länen, landskapen och kommunerna samt över förändringar i de regionala indelningarna ingår i Statistikcentralens årliga publikation 'Regionala indelningar'. Uppgifter kan produceras både för de administrativa områdesindelningarna och för områdesindelningar som baserar sig på koordinater såsom delområden, tätorter och kartrutor.

Det har skett betydande förändringar i de regionala indelningarna under år 1997. De nya läns- och landskapsindelningarna samt indelningen i arbetskrafts- och näringscentraler trädde i kraft 1.9.1997. Den nya indelningen i ekonomiska regioner trädde i kraft 18.4.1997. Se *kommun, landskap, län*.

Sommargäst

Antalet sommargäster per kommun har räknats enligt det totala antalet personer i fritidshusägarens bostadshushåll. Om samma person äger flera fritidshus i samma kommun, har emellertid medlemmarna i bostadshushållet räknats bara en gång som sommargäster i kommunen i fråga. Om ett bostadshushåll har fritidshus i flera kommuner har medlemmarna räknats som sommargäster i alla kommuner i fråga. Fritidshus som ägs av stärbhus, som ägs samfällt eller som ägs av utlänningar har inte kunnat beaktas då antalet sommargäster beräknats. Antalet sommargäster omfattar bara personer vars fritidshus inte är i hemkommun.

Uppvärmningssätt

Med uppvärmningssätt avses det uppvärmningssätt som huvudsakligen används för att värma upp byggnaden. Klassificeringen är följande:

- vattencentralvärme
- luftcentralvärme
- direkt eluppvärmning
- ugn- eller kaminuppvärmning
- ej fast värmeanordning
- okänt

En byggnad med vattencentralvärme värms upp med cirkulerande vatten, en byggnad med luftcentralvärme med cirkulerande luft. Vid direkt eluppvärmning värms byggnaden upp direkt med ett fast värmeelement eller motsvarande som är kopplat till elnätet.

Vid ugn- eller kaminuppvärmning uppvärms en mur (ugn) som magasinerar värmen med ved eller något annat bränsle. Till ugnsuppvärmning hänförs också inmurade elektriska värmekondensatorer, fristående fasta oljevärmare samt öppna spisar med varmluftscirkulation (inte i lättkonstruktion). Ugnar för bastuuppvärmning räknas inte som uppvärmningsanordningar.

Ett fritidshus är uppvärmt då det finns centralvärme, direkt eluppvärmning eller ugn-/kaminuppvärmning.

Utrustning

Uppgifterna om utrustning baserar sig på byggnads- och bostadsuppgifter i det centrala befolkningsregistret.

Utrustning omfattar :

- elektricitet
- avlopp
- vattenledning
- varmvatten
- hiss
- bastu i huset
- simbassäng
- maskinell ventilation
- skyddsrum.

Våningsyta

Till en byggnads våningsyta räknas våningarnas yta och den del av vindens eller källarvåningarnas yta där det finns bostads- eller arbetsrum eller andra utrymmen i enlighet med byggnadens huvudsakliga användningssyfte.

Våningsytan är den vågräta yta som begränsas av ytersidan av våningarnas väggar eller deras tänkta fortsättning vid öppningar eller dekorationsdetaljer i ytterväggarna.

Appendix Concepts

The concepts appearing in the tables of the report are as follows:

- Building
- Connections to municipal networks
- Construction material
- Construction or renovation year
- Equipment/amenities
- Floorage
- Floor area > Floorage
- Free-time residence
- Heating fuel/source of heat
- Holiday resident
- Municipality
- Province
- Region

Building

A building refers to any independent structure permanently constructed or erected on its site and provided with an independent entrance which contains covered spaces intended for a variety of activities and which is enclosed within outer walls or walls separating the structure from other structures (buildings).

Caves and other subterranean spaces, such as underground oil storage tanks, which are mainly enclosed within walls of rock or equivalent and/or which do not contain structures comparable to the interior structures of a house are not regarded as buildings.

Similarly, buildings do not include stalls, booths, kiosks or other structures of light construction which do not contain spaces enclosed within solid walls, nor movable caravans, ships, and the like. See *free-time residence*

Connections to municipal networks

The municipal networks are as follows:

- Sewerage system
- Water supply system
- Electricity network
- Natural gas network

Construction material

Construction material refers to the main material of a building's supporting vertical structures.

- Concrete, light concrete
- Brick
- Steel
- Wood
- Other

'Stone' comprises concrete, light concrete, brick and steel. 'Other' also includes materials not known.

Construction or renovation year

The year of construction refers to the year in which the building was completed and was ready for use. If the building has been renovated or rebuilt, the renovation year is used as the construction year.

Equipment/amenities

A building's equipment or amenities include the following:

- Electricity
- Sewer
- Piped water installation
- Hot water
- Lift
- Sauna
- Swimming pool
- Automated ventilation
- Civil defence shelter

Floorage

The floorage of a free-time residence comprises the floor areas of the different storeys, including the area of an attic or basement which contains dwelling or working rooms or other spaces conforming to the principal intended use of the building.

The floor area of a storey is the horizontal area enclosed by the outer surfaces of the walls of the storey and their imagined continuations over openings and decorations on the surfaces of the outer walls.

Floor area

The floor area of a free-time residence is the same as the floorage of the building. See *floorage*.

Free-time residence

In the 1998 statistics, free-time residences include all buildings intended for free-time use at the end of 1998 or which at that time were used as free-time residences. Excluded are rental holiday cottages of enterprises engaged in the accommodation industry, which in building stock statistics are classified as commercial accommodation buildings (category 124 according to the intended use of buildings).

Heating fuel/source of heat

Heating fuel/source of heat refers to the main fuel or energy source used in heating the building. The classification is as follows:

- District heat
- Oil, gas
- Coal
- Electricity
- Wood, peat
- Other, unknown

Heating system

The heating system refers to the building's main heating system. The classification is as follows:

- Central heating, water
- Central heating, air
- Direct electric heating
- Stove
- No fixed heating system
- Unknown

In central heating, the building is heated by circulating water or air. In direct central heating, the building is heated with the aid of fixed radiators, etc. connected directly to the electric network.

Holiday resident

The number of holiday residents by municipality has been counted from the total number of persons in the household-dwelling unit of the free-time residence owner. If the same person owns more than one free-time residence in the same municipality, the persons in that household-dwelling unit have been taken into account only once. If the household-dwelling unit owns a free-time residence in more than one municipality the said persons have been counted as holiday residents in both municipalities. When counting the number of holiday residents it has not been possible to take account of the free-time residences owned by death estates or foreigners, or of those in joint ownership. The number of holiday residents includes only those whose summer cottage is not located in their home municipality.

Municipality

The municipalities are grouped into three classes according to the proportion of population living in built-up areas and the size of population of the largest continuous built-up area:

1. Urban municipalities
2. Built-up municipalities
3. Rural municipalities

An urban municipality refers to a municipality in which at least 90 per cent of residents live in built-up areas or in which the largest continuous built-up area has a population of at least 15,000.

A built-up municipality refers to a municipality in which at least 60 per cent but less than 90 per cent of residents live in built-up areas and in which the largest continuous built-up area has a population of at least 4,000 but less than 15,000.

A rural municipality refers to a municipality in which less than 60 per cent of residents live in built-up areas and in which the largest continuous built-up area has a population of less than 15,000; or, alternatively, in which at least 60 per cent but less than 90 per cent of residents live in built-up areas and in which the largest continuous built-up area has a population of less than 4,000.

Province

Finland has 6 administrative areas known as provinces:

- Etelä-Suomen lääni
- Länsi-Suomen lääni
- Itä-Suomen lääni
- Oulun lääni
- Lapin lääni

In addition, there is the Autonomous Territory of the Åland Islands.

Region (NUTS 3)

Finland had 20 regions 1998:

- Uusimaa
- Itä-Uusimaa
- Varsinais-Suomi
- Satakunta
- Kanta-Häme
- Pirkanmaa
- Päijät-Häme
- Kymenlaakso
- Etelä-Karjala
- Etelä-Savo
- Pohjois-Savo
- Pohjois-Karjala
- Keski-Suomi
- Etelä-Pohjanmaa

- Pohjanmaa
- Keski-Pohjanmaa
- Pohjois-Pohjanmaa
- Kainuu

- Lappi
- Ahvenanmaa

Kesämökit 1998 -julkaisu sisältää tiedot kesämökkikannasta sekä vuonna 1998 valmistuneista vapaa-ajan asuinrakennuksista maakunnittain ja kunnittain. Lisäksi julkaisussa on tietoja mm. kesämökkien pinta-aloista, varusteista ja rakennusvuodesta.

Fritidshus 1998 innehåller kommunvisa och landskapsvisa uppgifter om fritidshus som blivit färdiga under år 1998 samt uppgifter om sommarstugebeståndet vid slutet av året. Publikationen ger också upplysningar om sommarstugornas golvyta, utrustning och byggnadsår.

This publication provides data by region on free-time residential buildings completed in 1998 and on the stock of free-time residencies at the end of 1998. The publication also contains data on the floor area, equipment and year of construction.

Tilastokeskus, myyntipalvelu
PL 3B
00022 TILASTOKESKUS
puh. (09) 1734 2011
faksi (09) 1734 2474
tilastomyynti@tilastokeskus.fi
www.tilastokeskus.fi

Statistikcentralen, försäljningstjänsten
PB 3B
00022 STATISTIKCENTRALEN
tfn (09) 1734 2011
fax (09) 1734 2474
tilastomyynti@stat.fi
www.stat.fi

Statistics Finland, Sales Services
P.O. Box 3B
FIN-00022 STATISTICS FINLAND
Tel. +358 9 1734 2011
Fax +358 9 1734 2474
tilastomyynti@stat.fi
www.stat.fi

ISSN 0784-8307
= Asuminen
ISSN 0789-0168
ISBN 951-727-646-X



9 789517 276467