

Kesämökki 1996

*Fritidshus
Free-time residences*



Kesämökki 1996

*Fritidshus
Free-time residences*

Tiedustelut – Förfrågningar – Inquiries:

SVT

*Suomen virallinen tilasto
Finlands officiella statistik
Official Statistics of Finland*

*Valmistuneet vapaa-ajan asuinrakennukset:
Paula Salminen*

*Kesämökkikanta:
Jari Nieminen, Marja Hermiö
(09) 17 341*

Kansikuva: Mikko Nurmi

© 1997 Tilastokeskus

*Tietoja lainattaessa lähteenä on mainittava Tilastokeskus.
Uppgifterna får lånas med uppgivande av Statistikcentralen som källa.
Quoting is encouraged provided Statistics Finland is acknowledged as the source.*

*ISSN 0784-8307
= Asuminen
ISSN 0789-0168
ISBN 951-727-350-9*

Oy Edita Ab, Helsinki 1997

Alkusanat – Förord – Preface

Kesämökki 1996 -julkaisu sisältää tiedot vuoden 1996 lopun kesämökkikannasta sekä valmistuneista vapaa-ajan asuinrakennuksista. Tiedot perustuvat väestön keskusrekisterin tietoihin. Ensimmäinen rekisteripohjainen kesämökkitilasto julkais-

Publikationen Fritidshus 1996 innehåller uppgifter om fritidshusbeståndet i slutet av 1996 och om de fritidshus som färdigställdes under året. Uppgifterna har tagits ur det centrala befolkningsregistret. Den första registerbaserade statistiken över fritidshus gällde 1989 och sedan dess publiceras

tiin vuodelta 1989, jonka jälkeen on saatavissa vuosittain tietoja kesämökkikannasta. Julkaisun on toimittanut suunnittelija Jari Nieminen.

det årligen uppgifter om fritidshusbeståndet och om färdigställda fritidshus. Publikationen har redigerats av planerare Jari Nieminen.

Helsingissä, heinäkuussa 1997
Helsingfors, juli 1997

Riitta Harala
Tilastojohtaja
Statistikdirektör

Sisältö

Alkusanat	3	2. Kesämökit maakunnittain 1980, 1990 -1996	24
Yleiskatsaus	7	3. Kesämökit pinta-alan mukaan 1970, 1980, 1990, 1995 ja 1996	25
Tekstitalukot:			
A. Kunnat, joissa kesämökkien määrä lisääntyi eniten vuodesta 1990.	7	4. Kesämökit rakennusvuoden mukaan 1980, 1990, 1994, 1995 JA 1996	25
B. Kunnat, joissa oli eniten kesämökkejä 1996.	8	5. Kesämökit uuden maakuntajaon mukaan (1.9.1997-) 26	
C. Kunnat, joissa eniten vuonna 1996 valmistuneita va- paa-ajan asuntoja	10	6. Kesämökit uuden lääniajon mukaan (1.9.1997-)	26
D. Kesämökit varusteiden mukaan maakunnittain 31.12.1996	11	7. Kesämökit rakennusvuoden mukaan 31.12.1996 sekä vuonna 1996 valmistuneet kesämökit (vapaa-ajan asuinrakennukset); koko maa ja kunnat maakunnit- tain	27
Julkaisun tietosisältö	12		
Tilastointiperusteet ja vertailtavuus.	13		

Taulukot

1. Kesämökit lääneittäin vuosina 1980, 1990 - 1996 . . .	24
--	----

Liite

1. Käsitteet.	38
-----------------------	----

Innehåll

Förord	3
Översikt	14
Tabeller:	
A. Kommuner där antalet fritidshus ökade mest från 1990	7
B. Kommuner med största antalet fritidshus 1996	8
C. Kommuner med största antalet färdigställda fritidshus 1996	10
D. Fritidshus landskapsvis efter utrustning	11
Innehåll	17
Statistikföringsgrunder och jämförbarhet	18

Tabeller

1. Fritidshus efter län åren 1980, 1990 - 1996	24
2. Fritidshus efter landskap åren 1980, 1990 - 1996 ...	24
3. Fritidshus efter golvyta åren 1970, 1980, 1990, 1995 och 1996	25
4. Fritidshus efter byggnadsår åren 1980, 1990, 1994 , 1995 och 1996	25
5. Fritidshus efter den nya landskapsindelningen (1.9.1997)	26
6. Fritidshus efter den nya länsindelningen (1.9.1997) .	26
7. Fritidshus efter byggnadsår och 31.12.1996 samt fritidshus somfärdigställda år 1996; hela landet och kommunerna landskapsvis	27

Bilaga

1. Begrepp	42
------------------	----

Contents

Preface	3
Overview	19
Tables:	
A. Municipalities with greatest increases in free-time residence stocks since 1990	7
B. Municipalities with largest stocks of free-time residences at year-end 1996	8
C. Municipalities with greatest figure of free-time residence completions in 1996	10
D. Free-time residences by equipment and region	11
Statistical methodology and comparability	21

Tables

1. Free-time residences by province in 1980, 1990 - 1996	24
2. Free-time residences by region (NUTS 3) in 1980, 1990 - 1996	24
3. Free-time residences by floor area in 1970, 1980, 1990, 1995 and 1996	25
4. Free-time residences by year of construction in 1980, 1990, 1994, 1995 and 1996	25
5. Free-time residences by region (1.9.1997-)	26
6. Free-time residences by province (1.9.1997-)	26
7. Free-time residences by year of construction in 1996; whole country, municipalities by region	27

Appendix

Concepts	45
----------------	----

Yleiskatsaus

Vuoden 1996 lopussa kesämökkejä oli 423 300. Vuodesta 1990 mökkien määrä on lisääntynyt 55 600 eli 15 prosenttia. Mökkien määrä kasvoi nopeimmin 1980-luvulla. Vuonna 1990 oli mökkejä 46 prosenttia enemmän kuin vuonna 1980. Vuodesta 1970 vuoteen 1980 lisäys oli 75 600 kesämökkiä, ja mökkien määrä kasvoi 43 prosenttia.

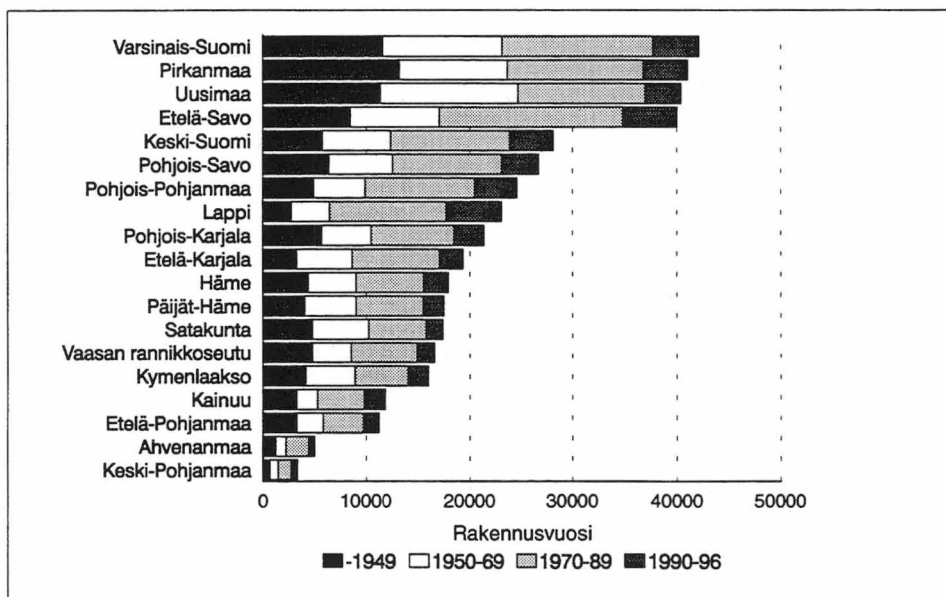
Varsinais-Suomessa eniten kesämökkejä

Maakunnista eniten mökkejä on Varsinais-Suomessa, 42 000. Myös Pirkanmaalla ja Uudellamaalla mökkejä on yli 40 000. Etelä-Savossakin on mökkejä jo lähes 40 000. Eniten 1990-luvulla rakennettuja mökkejä on kuitenkin Lapissa, lähes 5 400. Lapin kesämökkikanta onkin maan nuori.

Lähes neljäsosa mökeistä on rakennettu tällä vuosikymmenellä. Uusien, 1990-luvulla rakennettujen mökkien osuus on pienin Uudellamaalla ja Satakunnassa, joissa alle 10 prosenttia mökeistä on valmistunut vuonna 1990 tai sen jälkeen.

Kuusamo ja Tammisaari suurimmat kesämökkikunnat

Vuoden 1996 lopussa suurimmat kesämökkikunnat olivat Kuusamo, Tammisaari, Mäntyharju, Kuopio ja Tampere. Kuusamo on pitänyt ykköstilansa jo vuodesta 1989, eli siitä asti kun kesämökkitietoja on julkaistu vuosittaisena tilastona.

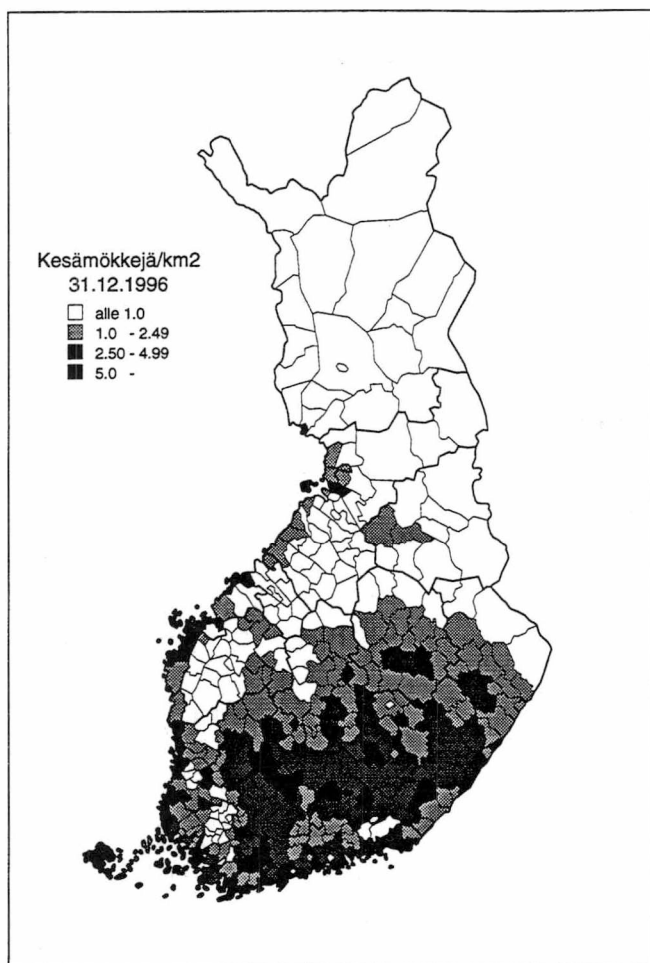


Kuvio 1. Kesämökit maakunnittain rakennusvuoden mukaan 31.12.1996

Figure 1. Free-time residences by region and year of construction 31.12.1996

Taulukko A. Kunnat, joissa kesämökkien määrä lisääntyi eniten vuodesta 1990
 Tabell A. Kommuner där antalet fritidshus ökade mest från 1990
 Table A. Municipalities with greatest increases in free-time residence stocks since 1990

Kunta - kommun	Kesämökkikannan muutos Förändring		Kesämökkejä - Fritidshus	
	Kpl- St	%	1990	1996
1. Kuusamo	931	23,6	3 949	4 880
2. Mäntyharju	754	23,6	3 195	3 949
3. Puumala	652	30,7	2 126	2 778
4. Valkeala	605	26,2	2 308	2 913
5. Pudasjärvi	559	27,2	2 052	2 611
6. Kittilä	559	56,8	985	1 544
7. Tammisaari-Ekenäs	552	14,8	3 736	4 288
8. Jaala	542	25,8	2 097	2 639
9. Lieksa	534	31,0	1 720	2 254
10. Kuhmo	528	33,7	1 567	2 095



Vuonna 1996 valmistui 5700 vapaa-ajan asuinrakennusta

Vuoden 1996 aikana uusia kesämökkejä valmistui 5700, joka oli 600 mökkiä vähemmän kuin edellisellä vuonna. 1990-luvun aikana kesämökkien määrä on kasvanut 55 600 kesämökillä eli 15 prosenttia. Jos mökkiraketaminen jatkuu tämän vuosikymmenen saman suuruisena kuin viime vuosinakin, kasvaa kesämökkikanta tällä vuosikymmenellä noin 20 prosentilla. Se on selvästi vähemmän kuin 1970 ja 1980 -luvuilla, jolloin kesämökkikanta kasvoi yli 40 prosenttia vuosikymmenen aikana.

Kuusamossa myös rakennettiin eniten uusia vapaa-ajan asuntoja

Vuoden 1996 aikana eniten mökkejä valmistui Kuusamoon, jonne valmistui 140 kesämökkiä. Inarissa ja Mäntyharjulla valmistui uusia vapaa-ajan asuinrakennuksia lähes 70.

Kuvio 2.
Kesämökkejä maaneliökilometriä kohti 31.12.1996

Figur 2.
Fritidshus per km² land

Figure 2.
Free-time residences per sq. km of land area

Taulukko B. Kunnat, joissa oli eniten kesämökkejä 1996
Tabell B. Kommuner med största antalet fritidshus
Table B. Municipalities with largest stocks of free-time residences at year-end 1996

1996	1980	1990	Kunta- kommun - municipality	Kesämökkejä - Fritidshus - Free-time residences								
				1996	1980	1990	1994	1995	1980-1990	%	1990-1996	%
1.	12.	1.	Kuusamo	4 880	2 049	3 949	4 625	4 727	2 831	138,2	931	23,6
2.	1.	2.	Tammisaari-Ekenäs	4 288	2 708	3 736	4 077	4 171	1 580	58,3	552	14,8
3.	8.	5.	Mäntyharju	3 949	2 109	3 195	3 799	3 863	1 840	87,2	754	23,6
4.	2.	3.	Kuopio	3 761	2 508	3 505	3 710	3 738	1 253	50,0	256	7,3
5.	9.	4.	Tampere-Tammerfors	3 440	2 079	3 207	3 404	3 418	1 361	65,5	233	7,3
6.	6.	6.	Uusikaupunki-Nystad	3 426	2 199	3 104	3 342	3 383	1 227	55,8	322	10,4
7.	25.	8.	Rovaniemen mlk-Rovaniemi lk	3 338	1 731	2 976	3 215	3 300	1 607	92,8	362	12,2
8.	5.	11.	Asikkala	3 177	2 227	2 709	3 039	3 108	950	42,7	468	17,3
9.	13.	7.	Pori-Björneborg	3 169	2 013	3 019	3 084	3 159	1 156	57,4	150	5,0
10.	22.	10.	Kangasniemi	3 059	1 773	2 798	3 009	3 030	1 286	72,5	261	9,3
11.	4.	9.	Porvoon mlk-Borgå lk	3 031	2 278	2 845	2 963	2 985	753	33,1	186	6,5
12.	28.	16.	Sysmä	2 998	1 681	2 578	2 913	2 966	1 317	78,3	420	16,3
13.	17.	14.	Taipalsaari	2 995	1 901	2 600	2 917	2 943	1 094	57,5	395	15,2
14.	20.	15.	Mustasaari-Korsholm	2 959	1 841	2 592	2 814	2 949	1 118	60,7	367	14,2
15.	27.	12.	Savonlinna-Nyslott	2 940	1 690	2 660	2 871	2 914	1 250	74,0	280	10,5
16.	35.	25.	Valkeala	2 913	1 576	2 308	2 853	2 885	1 337	84,8	605	26,2
17.	14.	13.	Ruokolahti	2 905	1 993	2 624	2 878	2 906	912	45,8	281	10,7
18.	11.	18.	Mikkelin mlk-S:t Michels lk	2 821	2 051	2 541	2 773	2 800	770	37,5	280	11,0
19.	21.	20.	Tammela	2 805	1 775	2 486	2 698	2 753	1 030	58,0	319	12,8
20.	41.	33.	Puumala	2 778	1 431	2 126	2 653	2 733	1 347	94,1	652	30,7

Kuvio 3.
Kesämökkit pinta-alaluokittain
1996

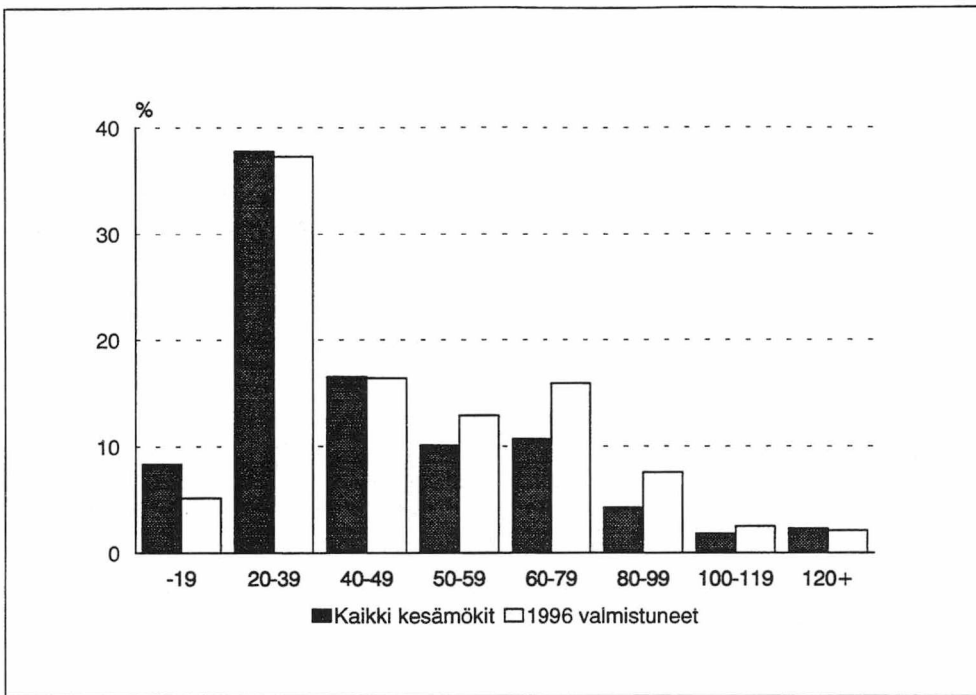
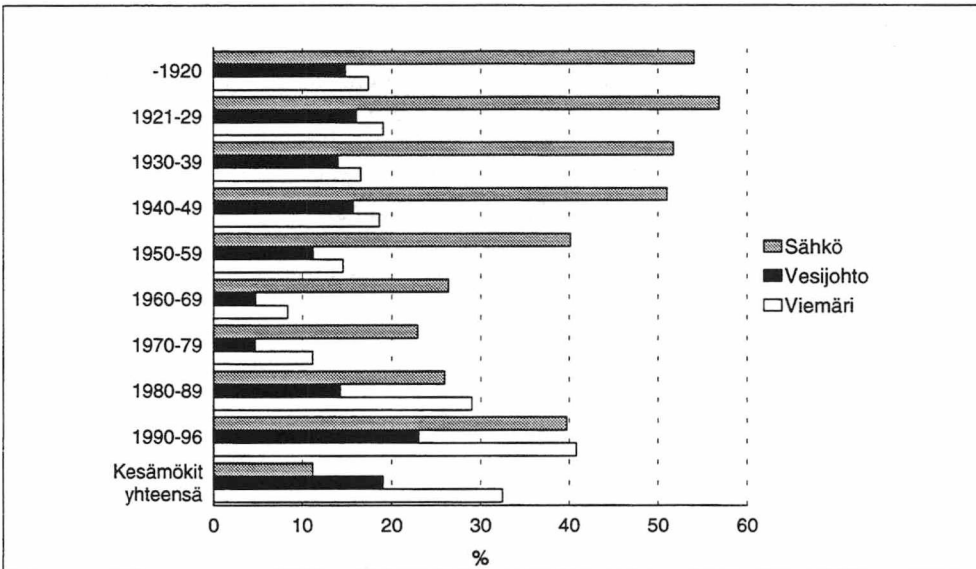
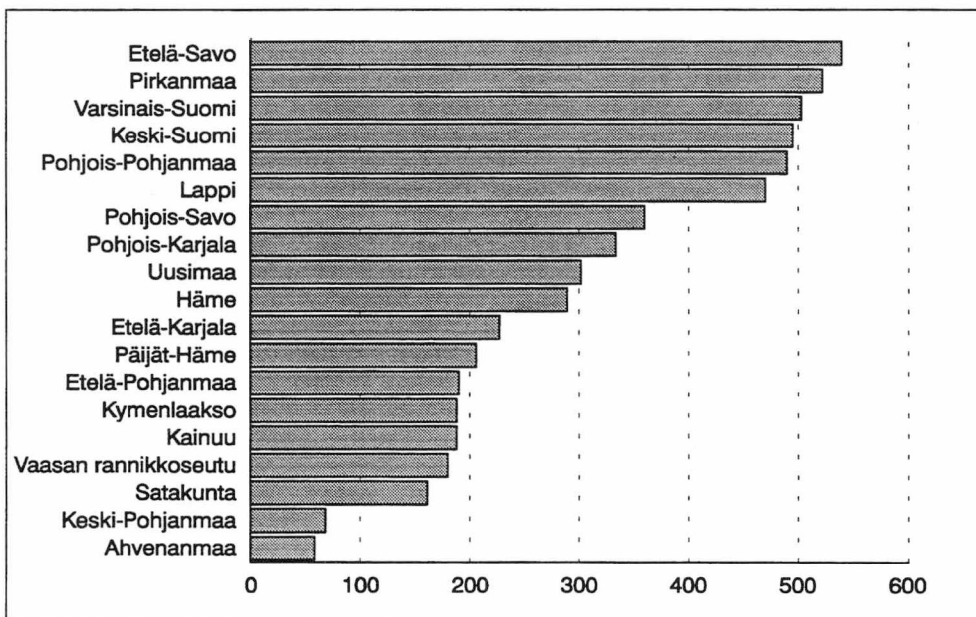


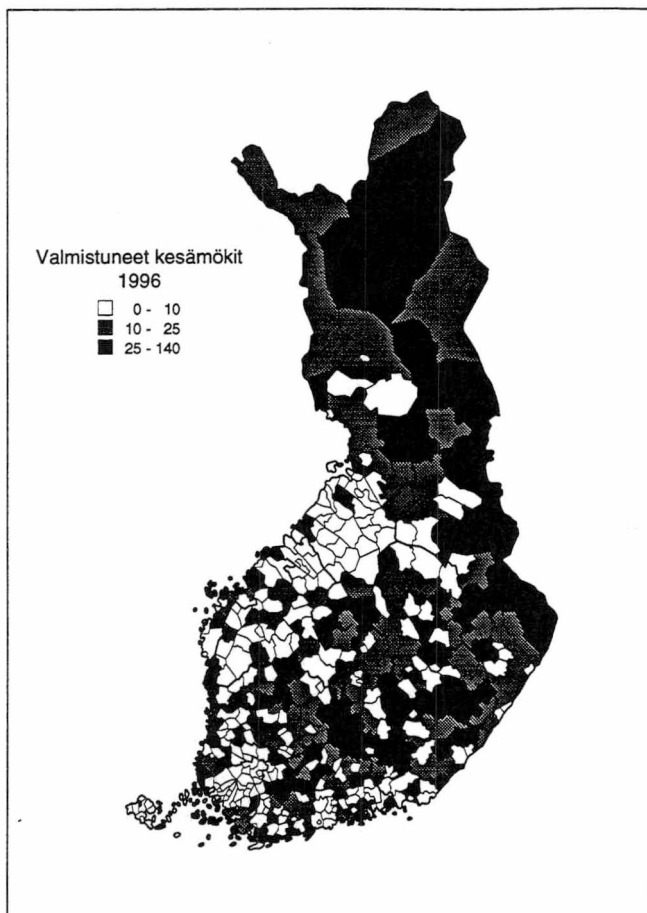
Figure 3.
Free-time residences by floor
area 1996



Kuvio 4.
Kesämökkit varusteiden ja ra-
kennusvuoden mukaan
31.12.1996



Kuvio 6.
Vuonna 1996 valmistuneet
vapaa-ajan asuinrakennuk-
set maakunnittain



Kuvio 6.
Vuonna 1996 valmistuneet vapaa-ajan asuinrakennukset

Figur 6.
Fritidshus som färdigstälts år 1996

Figur. 6.
Free-time residences completed in 1996

Taulukko C. Kunnat, joissa valmistui eniten kesämökkejä 1996
 Tabell C. Kommuner med största antalet färdigställda fritidshus 1996
 Table C. Municipalities with greatest figure of free-time residence completions in 1996

	Kunta - Kommun - Municipality	Valmistuneita vapaa-ajan asuinrakennuksia 1996 Färdigställda fritidshus 1996
1.	Kuusamo	140
2.	Inari	69
3.	Mäntyharju	68
4.	Längelmäki	65
5.	Ikaalinen	61
6.	Leppävirta	61
7.	Pudasjärvi	60
8.	Lieksa	59
9.	Jämsä	56
10.	Loppi	56
11.	Asikkala	55
12.	Tammela	54
13.	Dragsfjärd	51
14.	Hirvensalmi	50
15.	Taipalsaari	50

Maakunnista Etelä-Savossa valmistui eniten kesämökkejä

Maakunnista eniten uusia vapaa-ajan asuinrakennuksia valmistui Etelä-Savoon, 540 kappaletta. Myös Pirkanmaalla ja Varsinais-Suomessa valmistui yli 500 uutta mökkiä. Mökikirakentamisen lasku näkyi etenkin Lapissa, joissa valmistuneiden mökkien määrä jäi alle viidensadan. Vähennystä oli yli 150 rakennuksen verran.

Kesämökin keskipinta-ala 45,5 neliometriä

Kesämökkien keskipinta-ala on keskimäärin 45,5 neliometriä. Lähes joka kymmenes mökki on alle 20 neliömerttiä. Yli sadan neliön mökkejä on koko maassa 17 300. Uudemmat mökit ovat suurempia kuin mökit keskimäärin. Vuonna 1996 rakennetuissa mökeissä keskipinta-ala on 49,3 neliometriä. Mutta edelleen vuonna 1996 rakennetuistakin mökeistä yli 40 prosenttia on alle 40 neliömetrin kokoisia.

Sähkö kolmasosassa mökeistä

Yli 137 000 mökissä eli 32 prosentissa mökeistä on varusteena sähkö. Sen sijaan viemäri ja vesijohto ovat jo harvinaisempia varusteita. Viemäri on 19 prosentilla mökeistä ja vesijohto yhdessä mökissä kymmenestä.

Vuoden 1980 laskennassa talviasuttavia mökkejä oli noin 52 000 eli 21 prosenttia kaikista kesämökeistä. Talviasuttavuustietoa ei ole kerätty vuoden 1980 jälkeen, mutta varustetietojen perusteella noin 220 000 mökkiä eli yli puolet mökeistä on sellaisia joita voidaan käyttää ympäri vuotisesti. Näissä mökeissä on joko sähkö tai lämmitys. 1990-luvulla rakennetut mökit ovat paremmin varustettuja kuin vanhempi mökkikanta. Sähkö on lähes 40 prosentissa mökeistä, viemäri noin 40 prosentilla ja vesijohtokin lähes viidesosassa tällä vuosikymmenellä valmistuneista mökeistä.

Taulukko D.
Tabell D.
Table D.

Kesämökkit varusteiden mukaan maakunnittain 31.12.1996
Fritidshus landskapsvis efter utrustning
Free-time residences by equipment and region

	Kesämökkejä yhteensä Fritidshus totalt Free-time residences total	Kesämökin omistavassa asuntokunnassa asuvia <i>Bor i bostadshushåll som äger fritidshus</i> Lives in Household-dwelling unit owning free-time residence		Sähkö Elektricitet Electricity %	Viemäri Avlopp Sewage %	Lämmitys Uppvärmning Heating %	Vesijohto Vattenledning Running water %
		Henkilöitä yhteensä Personer totalt Persons total	%				
Koko maa - Hela landet							
Whole country	423 318	790 109	15,7	32,4	19,0	41,1	11,2
Uusimaa- Nyland	40 345	66 506	5,1	50,3	19,4	34,9	13,3
Varsinais-Suomi - Egentliga Finland	42 069	72 309	16,9	37,1	15,7	35,4	9,6
Satakunta	17 389	33 095	13,9	37,4	16,3	33,5	9,9
Häme -Tavastland	17 903	33 329	20,5	40,2	21,3	39,6	11,7
Pirkanmaa -Birkaland	41 014	74 236	17,2	36,5	21,6	36,6	9,7
Päijät-Häme	17 487	31 682	17,7	31,3	15,2	33,9	7,7
Kymenlaakso -Kymmenedalen	15 971	29 458	15,7	28,7	12,8	37,5	6,7
Etelä-Karjala -Södra Karelen	19 342	39 080	28,6	19,0	13,4	37,6	6,1
Etelä-Savo -Södra Savolax	39 990	80 997	47,5	17,8	13,9	36,7	5,7
Pohjois-Savo - Norra Savolax	26 712	53 495	21,1	28,0	23,7	47,6	12,4
Pohjois-Karjala - Norra Karelen	21 358	45 424	26,2	28,1	19,3	47,2	11,2
Keski-Suomi - Mellersta Finland	28 159	53 101	20,8	27,4	21,8	46,7	10,5
Etelä-Pohjanmaa - Södra Österbotten	11 163	23 211	11,8	44,8	31,9	51,6	21,7
Vaasan rannikkoseutu Vasa kustregion	16 589	28 087	16,3	22,0	10,7	33,7	8,5
Keski-Pohjanmaa Mellersta Österbotten	3 321	4 892	6,8	25,4	18,5	43,5	13,6
Pohjois-Pohjanmaa Norra Österbotten	24 603	46 418	13,1	31,3	21,0	50,4	16,9
Kainuu - Kajanaland	11 859	26 358	28,2	27,9	18,3	57,0	11,8
Lappi -Lappland	23 071	42 595	21,5	31,8	26,0	58,0	20,7
Ahvenanmaa -Åland	4 973	5 836	23,4	54,5	31,4	39,3	23,3

Julkaisun tietosisältö

Kesämökkitalastot tuotetaan väestön keskusrekisterin rakennus- ja huoneistotietojen pohjalta, joita ylläpidetään kunnan rakennusvalvontaviranomaisten rakennushankeilmoituksilla sekä määräaikaistarkistuksilla. Väestötiedot ovat peräisin väestön keskusrekisterin henkilörekisteristä.

Tässä julkaisussa on tietoja kesämökkien sijainnista lääneittäin ja kunnittain. Lisäksi tietoja julkaistaan kesämökkien omistajien asuinkunnista, mökkien pinta-aloista, varusteista ja rakennusvuosista. Muita kesämökkejä koskevia tietoja voidaan tulostaa erityisselvityksinä käyttäjän tarpeen mukaan. Kesämökkitiedosto sisältää julkaistujen tietojen lisäksi tietoja myös mm. rakennus- ja lämmitysaineista.

Aikaisemmat julkaisut

Vuosittain valmistuneista kesämökeistä (vapaa-ajan asuinrakennuksista)

Vastaavia tietoja vuosittain valmistuneista kesämökeistä on aiemmin julkaistu Rakentaminen -sarjassa:

- RA 1975:19
Valmistuneet kesämökit vuosina 1964-1974
- RA 1980:8
Valmistuneet kesämökit vuosina 1971-1978
- RA 1984:11
Valmistuneet vapaa-ajan asuinrakennukset vuosina 1979-1983

- Rakentaminen 1990:14
Vapaa-ajan asuinrakennukset 1989
- Rakentaminen 1991:13
Vapaa-ajan asuinrakennukset 1990
- Asuminen 1993:4 - Kesämökit 1991
- Asuminen 1994:5 - Kesämökit 1993
- Asuminen 1995:4 - Kesämökit 1994
- Asuminen 1996:4 - Kesämökit 1995

Kesämökkikannasta

- SVT VI C:104
Väestölaskenta 1970, Osa XII Kesämökit
- SVT VI C:106
Väestölaskenta 1980, Osa XI Kesämökit
- Tulot ja kulutus 1988:7
(Kotitaloustiedustelu 1985: Vapaa-ajan asunnot)
- Asuminen 1991:2 - Kesämökit 1989
- Asuminen 1992:5 (Väestölaskenta 1990: osa 5)
Kesämökit 1990
- Asuminen 1993:4 - Kesämökit 1991
- Asuminen 1994:5 - Kesämökit 1993
- Asuminen 1995:4 - Kesämökit 1994
- Asuminen 1996:4 - Kesämökit 1995

Tilastointiperusteet ja vertailtavuus

Ensimmäiset rekisteripohjaiset kesämökkitilastot on julkaistu vuodelta 1989. Väestötietojärjestelmän rakennustietoja täydennettiin lisäämällä rekisteriin verohallinnon kesämökkitiedot kesällä 1990. Tämän jälkeen kunnissa tarkastettiin mm. puuttuvia koordinaatti- ja ominaisuustietoja.

Tätä edeltävät kesämökkitiedot ovat vuoden 1980 väestölaskennasta, jossa tiedot kerättiin lomakkeilla. Vuoden 1980 laskennassa kerättiin myös sellaisia tietoja, joita ei ole enää uustuotannosta, kuten tieto kesämökin yhteisomistuksesta ja talviasuttavuudesta.

Vuoden 1997 alussa täydennettiin verottajan kiinteistötiedoilla uudelleen väestötietojärjestelmän rakennustietoja. Tässä yhteydessä rekisteriin lisättiin myös huomattava määrä kesämökkejä. Koska näistä osa saattaa jo olla eri tunnuksella väestötietojärjestelmän rakennustiedoissa, on verottajan aineistosta lisäyistä yksiköistä kesämökkitilastoon hyväksytty vain maistraattien tarkistamat lisäykset. Muut yksiköt lisätään tilastoon, kun saadaan varmuus siitä etteivät ne jo ole rekisterissä.

Vuoden 1996 kesämökkitilastossa on vapaa-ajan asuinrakennuksiksi luettu kaikki ne rakennukset, joiden käyttötarkoitus oli 31.12.1996 vapaa-ajan asuinrakennus tai joita ko. ajankohtana käytettiin loma-asumiseen. Kesämökeiksi ei ole luettu majoitustoimintaa harjoittavien liikeyritysten vuokrattavia lomamökkejä, vaan ne tilastoidaan rakennuskannan majoitusliikerakennuksiin (rakennuksen käyttötarkoitusluokka 124). Vuokrattavia lomamökkejä oli vuoden 1995 lopussa noin 11 000.

Kesämökkitiedoista voi puuttua jonkin verran yksiköitä. Kesämökkikäyttöön on otettu myös rakennuksia, jotka ovat rekisterissä muissa käyttötarkoitusluokissa (esim. asuinrakennuksina). Tällainen käyttötarkoituksen muutos ei aina välity rekisteriin.

Koska kesämökkitiedot on saatu osittain yhdistämällä väestön keskusrekisterin ja verohallinnon tietoja, voi joissakin kunnissa olla liikaa vapaa-ajan asuinrakennuksia. Ts. sama kesämökki on ollut sekä väestön keskusrekisterissä että verottajalta saadussa aineistossa. Kaikissa tapauksissa näitä ei ole voitu päätellä samaksi yksiköksi, koska verohallinnon tiedoissa ei ole rakennuksen koordinaattitietoja.

Vuoden 1996 kesämökkiaineistossa on koordinaattitiedot 85,3 prosentilla kaikista kesämökeistä. Koordinaattitiedon kattavuus vaihtelee kunnittain. Yli puolet kesämökkien koordinaateista puuttuu 31 kunnassa. Toisaalta kaikilla mökeillä on koordinaatit 65 kunnassa. Vuoden 1992 alkuun mennessä tietoja täydennettiin niissä kunnissa, jotka osallistuivat rakennusten koordinaattien tarkastukseen vuoden 1990 väestölaskentaa varten. Tämän jälkeenkin on kesämökkitietojen koordinaatteja täydennetty, ja tietojen taso on huomattavasti parantunut.

Vertailtaessa eri ajankohtien rakennustietoja, on otettava huomioon, että muutokset johtuvat osin rekisterissä tehdyistä tarkastuksista. Esimerkiksi rakentamisvuosien korjaukset vaikuttavat rakennusten ikärakenteeseen. Rakennuskanta ja rakennustuotannon erot valmistuneiden kesämökkien määrissä johtuvat paitsi käyttötarkoitusmuutoksista myös (rakennushanke-)lomakkeista, jotka ovat saapuneet rekisteriin tietojen poiminta-ajankohdan jälkeen.

Kun tyhjilleen jäänyt asuinrakennus otetaan kesämökkikäyttöön muutoksesta ei aina saada tietoa väestön keskusrekisteriin. Osa kesämökkikäytössä olevista rakennuksista on myös muissa käyttötarkoitusluokissa. Rekisterissä tehtyjä tarkistuksia ja kyselyjä on kuitenkin pyritty kohdistamaan juuri käyttötarkoitukseltaan tuntemattomiin ja/tai tyhjillään oleviin rakennuksiin, joiden käyttötarkoitus on saattanut muuttua vapaa-ajan asuinrakennukseksi. On myös mahdollista, että kesämökki muutetaan asuinrakennukseksi, kun se otetaan asumiskäyttöön. Tällöin ko. kesämökki poistuu kesämökkikannasta.

Kesäasukkaiden lukumäärä kunnittain on laskettu kesämökin omistajan asutokunnan henkilöiden yhteismäärästä. Jos sama henkilö omistaa kuitenkin useampia kuin yhden kesämökin samassa kunnassa, on tämän asutokunnan henkilöt laskettu ko. kunnan kesäasukkaiksi vain kerran. Jos asutokunnalla on kesämökki useammassa kunnassa on ko. henkilöt laskettu kesäasukkaiksi molemmissa kunnissa. Perikuntien omistamia, yhteisomistuksessa olevia tai ulkomaalaisten omistamia kesämökkejä ei ole voitu huomioida kesäasukkaiden lukua laskettaessa.

Allmän översikt

I slutet av år 1996 fanns det 423 300 fritidshus. Från år 1990 har antalet fritidshus ökat med 55 600 dvs. med 15 procent. Antalet fritidshus ökade snabbast under 1980-talet; år 1990 var de 46 procent fler än år 1980. Från 1970 till 1980 ökade antalet fritidshus med 75 600, dvs med 43 procent.

Mest fritidshus i Egentliga Finland

Egentliga Finland är det landskap som har det största antalet fritidshus, 42 000. I Birkaland och Nyland finns det också över 40 000 fritidshus och även i Södra Savolax är fritidshusen numera nästan 40 000 till antalet. Under 1990-talet har det emellertid byggts mest fritidshus i Lappland, nästan 5 400. Lappland har det yngsta fritidshusbeståndet. Nästan en fjärdedel av fritidshusen har byggts under det här årtiondet. Andelen nya fritidshus, som byggts under 1990-talet, är minst i Nyland och Satakunta, där under 10 procent av fritidshusen har färdigställts år 1990 eller senare.

Kuusamo och Ekenäs de största fritidshuskommunerna

I slutet av år 1996 var de största fritidshuskommunerna Kuusamo, Ekenäs, Mäntyharju, Kuopio och Tammerfors. Kuusamo har varit den största fritidshuskommunen sedan år 1989 dvs. sedan uppgifter om fritidshus började publiceras som en årlig statistik.

År 1996 färdigställdes 5 700 fritidsbostadshus

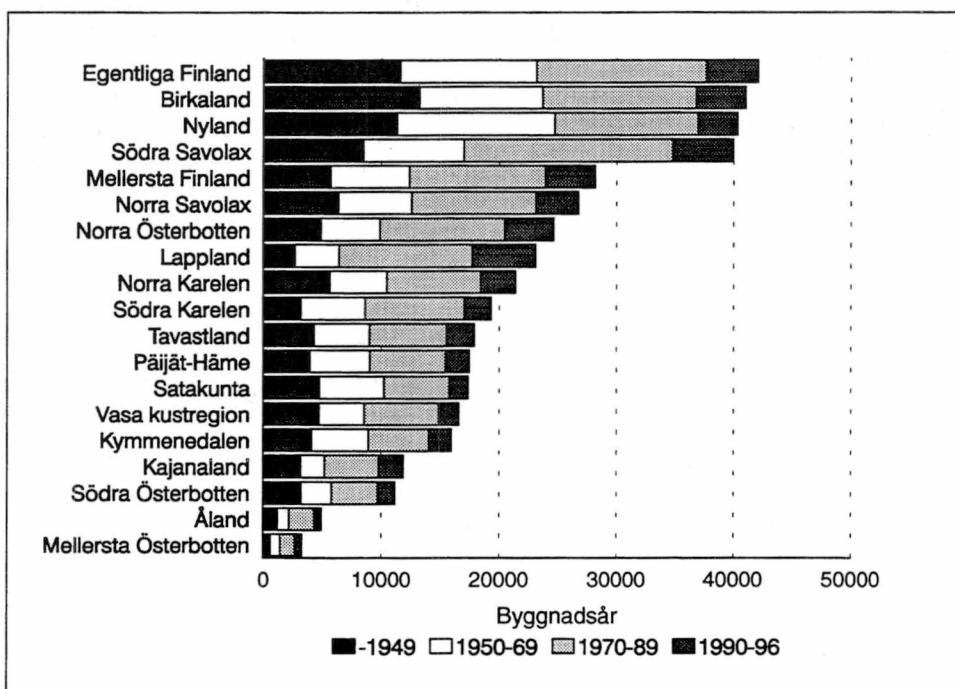
År 1996 färdigställdes 5 700 nya fritidshus, vilket är 600 färre än året förut. Under 1990-talet har antalet fritidshus ökat med 55 600, dvs. med 15 procent. Om stugbyggnandet fortsätter i samma takt under resten av årtiondet, växer fritidshusbeståndet under årtiondet med ungefär 20 procent. Det är betydligt mindre än under 1970- och 1980-talen, då beståndet växte med över 40 procent under årtiondet.

Också mest nya fritidshus i Kuusamo

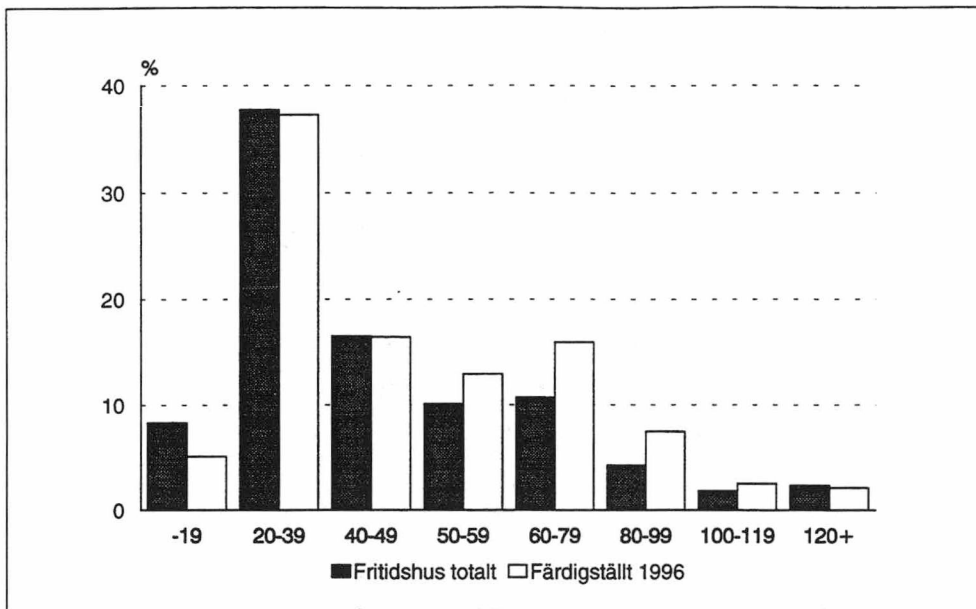
År 1996 färdigställdes det största antalet fritidshus i Kuusamo, dvs. 140. I Enare och Mäntyharju färdigställdes nästan 70 nya fritidsbostäder.

Mest nya fritidshus i Södra Savolax

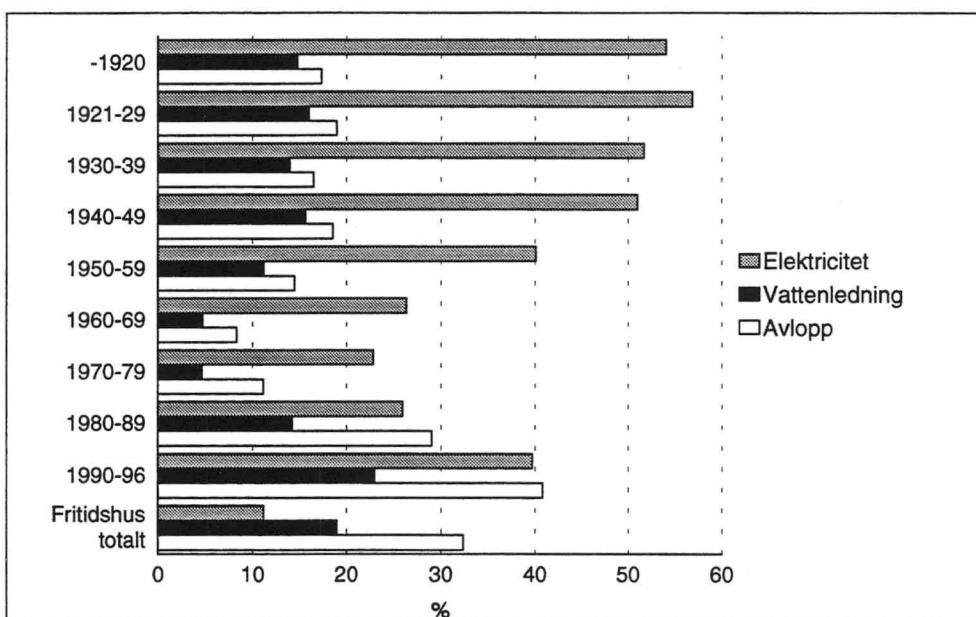
Södra Savolax var det landskap där det största antalet fritidsbyggnader färdigställdes, nämligen 540 stycken. Också i Birkaland och Egentliga Finland färdigställdes över 500 nya fritidshus. Fritidshusbyggnandet minskade framför allt i Lappland, där antalet färdigställda fritidshus var under 500. Minskningen var över 150 byggnader.



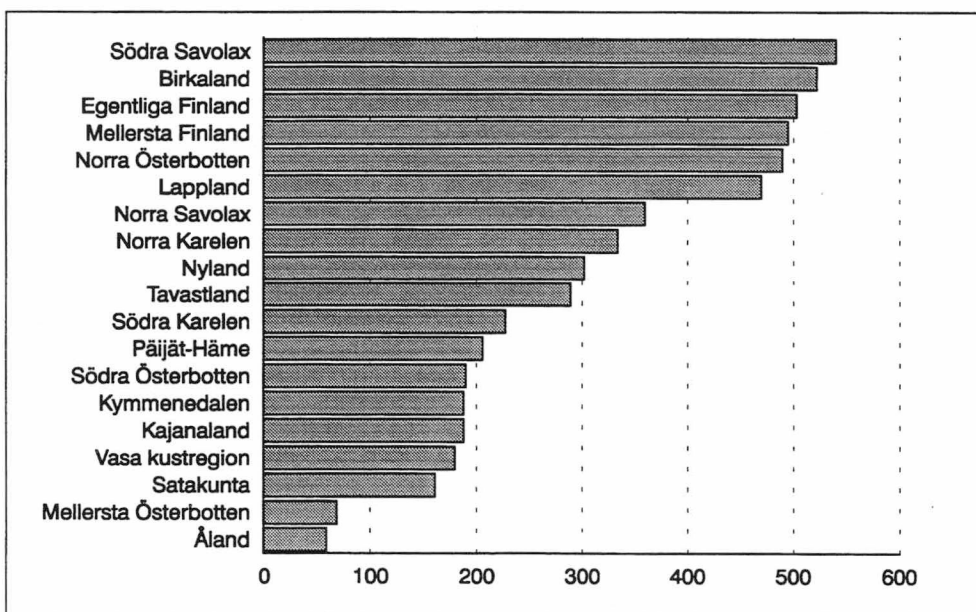
Figur 1.
Fritidshus efter bygnadsår
landskapsvis 31.12.1996



Figur 3.
Fritidshus efter golvyta
31.12.1996



Figur 4.
Fritidshus efter utrustning-
standard och byggnadsår
31.21.1996



Figur 6.
Fritidshus som färdigställts
1996 landskapsvis

Medelytan i fritidshus 45,5 kvadratmeter

Den genomsnittliga medelytan i ett fritidshus är 45,5 kvadratmeter. Nästan vart tionde fritidshus är under 20 kvadratmeter. I hela landet finns det ca 17 300 fritidshus på över 100 kvadratmeter. Nya fritidshus är större än genomsnittet. Medelytan för de fritidshus som byggts år 1996 är 49,3 kvadratmeter. Men fortfarande har över 40 procent också av de fritidshus som byggts år 1990 en yta på under 40 kvadratmeter.

En tredjedel av fritidshusen har el

Över 137 000 fritidshus, dvs. 32 procent, har el. Däremot är vattenledning och avlopp mindre vanligt. Avlopp har 19

procent av fritidshusen och vattenledning finns det i en stuga av tio. I 1980-års räkning var cirka 52 000 eller 21 procent av alla fritidshus vinterbonade. Sedan år 1980 har inte uppgifterna om vinterutrustning samlats in, men på basis av utrustningsstandarden kan man sluta sig till att omkring 220 000 eller över hälften av fritidshusen är sådana som kan användas året om. De här fritidshusen är utrustade med antingen el eller uppvärmning. De fritidshus som är byggda på 1990-talet har en högre utrustningsstandard än äldre fritidshus. Av de fritidshus som färdigställts under det här årtiondet har närmare 40 procent el, omkring 40 procent avlopp och nästan en femtedel vattenledning.

Innehållet

Statistiken över fritidshus sammanställs på basis av uppgifterna om byggnader och lägenheter i det centrala befolkningsregistret. Dessa uppgifter upprätthålls med anmälningar om byggnadsprojekt samt periodiska kontroller. Uppgifterna om befolkningen grundar sig på det centrala befolkningsregistrets personregister.

I denna publikation finns uppgifter om fritidshusen efter län, landskap och kommun. Dessutom publiceras uppgifter om fritidshusägarnas bostadsort, husens golvytor, utrustning och byggnadsår. Övriga uppgifter om fritidshusen kan uttas som specialutredningar enligt användarens önskemål. Re-gistret över fritidshus innehåller förutom de publicerade uppgifterna, också uppgifter om bl.a. byggnads- och upp-värmningsmaterial.

Tidigare publikationer

Färdigställda sommarstugor (bostadsbyggnader för fritidsbruk)

Motsvarande uppgifter har tidigare utgivits i serien Byggandet:

- RA 1975:19
Färdigställda sommarstugor åren 1964-1974
- RA 1980:8
Färdigställda sommarstugor åren 1971-1978
- RA 1984:11
Färdigställda sommarstugor åren 1979-1983

- Byggandet 1990:14
Fritidsbostadshus 1989
- Byggandet 1991:13
Fritidsbostadshus 1990
- Boende 1993:4 - Fritidshus 1991
- Boende 1994:5 - Fritidshus 1993
- Boende 1995:4 - Fritidshus 1994
- Boende 1996:4 - Fritidshus 1995

Fritidshusbestånd

- FOS VI C:104
Folkräkningen 1970, Del XII Sommarstugor
- FOS VI C:106
Folkräkningen 1980, Del XI Sommarstugor
- Inkomst och konsumtion 1988:7
(Kotitaloustiedustelu 1985: Vapaa-ajan asunnot)
- Boende 1991:2
Fritidshus 1989
- Boende 1992:5 (Folkräkningen 1990: del 5)
Fritidshus 1990
- Boende 1993:4 - Fritidshus 1991
- Boende 1994:5 - Fritidshus 1993
- Boende 1995:4 - Fritidshus 1994
- Boende 1996:4 - Fritidshus 1995

Statistikföringsgrunder och jämförbarhet

Den första registerbaserade statistiken över fritidshus gällde för 1989. Uppgifterna om byggnader i det centrala befolkningsregistret kompletterades sommaren 1990 med skatteförvaltningens uppgifter om fritidshus. Därefter kontrollerades bl.a. bristfälliga uppgifter om koordinater och egenskaper.

De tidigare uppgifterna om fritidshus härstammar från folkräkningen 1980, där uppgifterna samlades in med hjälp av blanketter. Vid folkräkningen 1980 insamlades också sådana uppgifter som inte finns att tillgå angående nyproduktionen under 1980-talet. Sådana uppgifter är t.ex. om fritidshuset ägs gemensamt av flera personer och om det är vinterbonat.

I 1996 års statistik över fritidshus har såsom fritidshus räknats alla de byggnader vars användningsändamål 31.12.1996 var fritidsbostad eller som vid den aktuella tidpunkten användes för semesterboende. Som fritidshus räknas inte de semesterstugor som uthyrs av affärsföretag som bedriver inkvarteringsverksamhet. Dessa statistikförs bland byggnader för inkvarteringsrörelse inom byggnadsbeståndet (byggnadens användningsändamål 124). Det fanns ca 11 000 semesterstugor att hyra i slutet av år 1995.

Uppgifterna om fritidshus kan i någon mån vara bristfälliga. Byggnader som i registret har en annan klassificering för användningsändamålet (t.ex. bostadsbyggnad), kan ha tagits i bruk som fritidshus. En sådan ändring av användningsändamålet förmedlas inte alltid till registret.

Eftersom uppgifterna om fritidshusen delvis erhållits genom en sammanslagning av uppgifter ur det centrala befolkningsregistret och skatteförvaltningens data, kan det i några kommuner finnas för många fritidsbostäder. Dvs. samma sommarstuga har funnits både i det centrala befolkningsregistrets och skatteförvaltningens material. Det har inte alltid varit möjligt att fastslå att det varit fråga om samma fritidsbostad, eftersom det i skatteförvaltningens material inte finns koordinater för byggnaderna.

I 1996 års material över fritidshusen finns det koordinater för 85,3 procent av alla byggnader. Täckningsgra-

den för koordinaterna varierar kommunvis. Uppgifterna i de kommuner som deltog i justeringen av byggnadskoordinaterna kompletterades före början av 1992 med tanke på folkräkningen 1990.

Också härefter har koordinaterna för fritidshus kompletterats och uppgiftsnivån har förbättrats avsevärt.

Då man jämför byggnadsuppgifter från olika tider, bör man beakta att ändringarna till en del beror på de justeringar som gjorts i registren. Så inverkar t.ex. korrigeringar av byggnadsåren på byggnadernas åldersstruktur. Skillnader mellan uppgifterna om antalet färdigställda fritidshus i byggnadsbeståndet och statistiken över byggnadsproduktionen beror förutom på ändrade användningsändamål också på (byggnadsprojekt)blanketterna som registret fått efter insamlingstiden.

Ibland ändras användningsändamålet för en bostadsbyggnad som blivit tom till fritidshus. Uppgifter om sådana ändringar fås dock inte alltid till det centrala befolkningsregistret, varför det är möjligt att ett litet antal byggnader som används som fritidshus också finns registrerade i andra användningsklasser. Därför har man strävat efter att inrikta justeringarna i registret liksom förfrågningarna på sådana byggnader vars användningsändamål är okänt och på tomma byggnader som numera kanske används som fritidshus. Det är också möjligt att ett fritidshus ändras till bostadshus då det tas i bruk som stadigvarande bostad. Då stryks detta fritidshus ur fritidshusbeståndet.

Antalet sommargäster per kommun har räknats enligt det totala antalet personer i fritidshusägarens bostadshushåll. Om samma person äger flera fritidshus i samma kommun har emellertid medlemmarna i bostadshushållet räknats bara en gång som sommargäster i kommunen i fråga. Om ett bostadshushåll har fritidshus i flera kommuner har medlemmarna räknats som sommargäster i alla kommuner i fråga. Fritidshus som ägs av dödsbo, som ägs samfällt eller som ägs av utlänningar har inte kunnat beaktas då antalet sommargäster beräknats.

Overview

There were 423 300 free-time residences in Finland at the end of 1996, which is 55 600, or 15 per cent more than in 1990. Growth was fastest in the 1980's. In 1990 there were 46 per cent more free-time residences than in 1980. From 1970 to 1980, the increase was 164 000. In the 1970's the number of free-time residences increased by 43 per cent.

Most free-time residences in the region of Varsinais-Suomi

Examined by region, Varsinais-Suomi had the largest number of free-time residences in 1996, a total of 42 000. In the regions of Uusimaa and Pirkanmaa the number of free-time residences also amounted to over 40 000. On the other hand, the increase in the number of free-time residences since 1980 was largest in the region of Etelä-Savo. The greatest change in relative terms has occurred in Lapland, where the number of free-time residences is one and a half times greater than the figure recorded in 1980. In the 1990's the number of free-time residences has increased most in Lapland, by 5 400 residences.

Kuusamo and Tammissaari - municipalities with largest stocks of free-time residences

The municipalities with the largest stocks of free-time residences at the end of 1996 were Kuusamo, Tammissaari, Mäntyharju, Kuopio and Tampere. Kuusamo has been the municipality with the greatest stock of free-time residences

since 1989, i.e. ever since the publication of annual statistics on free-time residences first started, whereas the rankings of the other top municipalities have changed due to incorporations of municipalities, for example. The greatest increase in the stock of free-time residences occurred in Kuusamo, by 2 831 from 1980. Even after 1990, the increase has amounted to 931 free-time residences. Over 600 free-time residences have also been built in Mäntyharju and Puumala since 1990. In the whole of Finland there are about 1.3 free-time residences per square kilometre of land on average. Of the regions, Uusimaa has the highest density of free-time residences, about four free-time residences per square kilometre.

5 700 free-time residential buildings completed in 1996

5 700 new free-time residences were completed in 1996, i.e. about 600 less as in 1995. The volume of free-time residential building construction has declined slightly since the early 1990's, but it has not seen a similar collapse as residential building in general. Between 1990 and 1991 close on 9 000 free-time residences were completed per year. Since 1990 the output of construction has dropped by 60 per cent, whereas the construction of free-time residences has declined by a mere fourth during the same period.

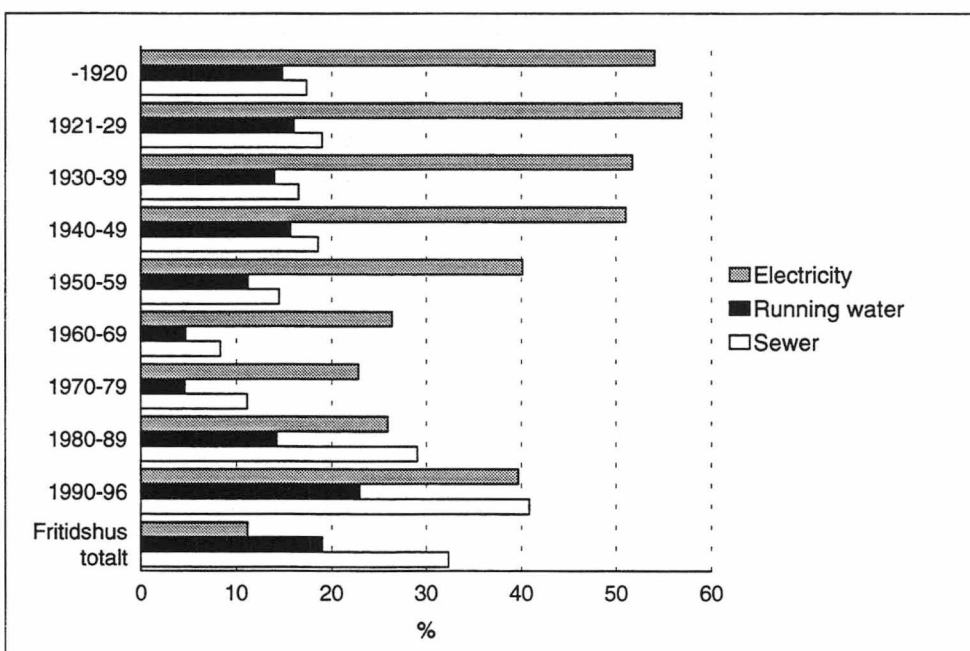


Figure 4.
Freetime residences by equipment and year of completion 31.12.1996

The greatest number of free-time residences completed in Kuusamo

In 1996 most free-time residences were completed in Kuusamo, i.e. 140. Of the regions, Etelä-Savo saw the largest number of completed new free-time residential buildings, a total of 540 buildings. Pirkanmaa ranks second with 522 completed free-time residences. More than 500 new free-time residences were also built in Varsinais-Suomi.

Average floor area of free-time residences 45,5 square metres

The average floor area of free-time residences was 45,5 square metres. One free-time residence in ten had a floor area of less than 20 square metres. On the other hand, there were about 17 300 free-time residences with floor areas in excess of 100 square metres in the whole of Finland. The free-time residences built more recently averaged a larger floor area than free-time residences in general. The average floor area of the free-time residences built in 1996 amounted to 49,3 square metres. On the other hand, over 40 per cent of the free-time residences built after 1990 were under 40 square metres in size.

One third of free-time residences electrified

Over 137 000 of the free-time residences were equipped with electricity, whereas sewers and piped water installations were less common as regards the level of equipment of the cottages. There was a sewer in 19 per cent of the free-time residences and 10 per cent of them were equipped with piped water. In the 1980 census, year-round free-time residences numbered about 52 000, or 21 per cent of all free-time residences. The data on the suitability for year-round use has not been collected since 1980, but on the basis of the equipment data about 220 000 free-time residences, i.e. about half of them were suitable for year-round use. These residences were either equipped with electricity or they had some sort of heating system (central, electric or stove). In 1990 about one third of all free-time residences were of this type. The free-time residences built in the 1990's were better equipped than the older stock. Almost 40 per cent of the free-time residences had electricity and over 90 per cent of them had a heating system of some kind. Of the free-time residences completed in 1990 or thereafter, some 40 per cent had a sewer and in 24 per cent there was even piped water.

Statistical methodology and comparability

The first published register-based statistics on free-time residences relate to the year 1989. In the summer of 1990, the Central Population Register's data file on buildings and dwellings was supplemented with the data on free-time residences gathered by tax authorities. Local authorities then reviewed the missing data on map co-ordinates and characteristics.

Previous data on free-time residences derive from the census of 1980, in which the data were collected by questionnaire. The 1980 census data also include information that is not available on the stock of free-time residences built in the 1980s, such as information on joint ownership and suitability for year-round use.

In the 1996 statistics, free-time residences include all buildings intended for free-time use at the end of 1996 or which at that time were used as free-time residences. Excluded are rental holiday cottages of enterprises engaged in the accommodation industry, which in building stock statistics are classified as commercial accommodation buildings (category 124 according to the intended use of buildings). There were about 11 000 rental holiday cottages at the end of 1995.

It is likely that the data on free-time residences do not cover all units; buildings registered for other uses (e.g. for use as residential buildings proper) are turned into free-time residences without information on the change always reaching the register.

Because the data on free-time residences were obtained by combining the Central Population Register data with those gathered by the tax authorities, some municipalities may show an excess of free-time residences; i.e. the same unit may have been counted twice as it figures in both the Central Population Register data file and that of the tax authorities. It has not always been possible to identify the units as the same because the data of the tax authorities lack information on buildings' map co-ordinates.

The 1996 data file on free-time residences contains co-ordinates information on 85,3 per cent of the stock. The coverage of co-ordinates data varies from one municipality to another. By the beginning of 1992, updates had been made in the municipalities participating in the review of

building co-ordinates for the 1990 census. The co-ordinates data on free-time residences have been supplemented even thereafter, and thus considerable improvements in the quality of data have been accomplished.

When comparing construction data for different dates, it should be noted that changes are partly due to revisions made in the register. For example, revisions concerning the year of construction affect the age structure of buildings. Differences in the number of completed free-time residences in the statistics on free-time residences and those on building production are due not only to changes in the intended use but also to advices of building projects reaching the register after the said data have been selected from the register.

When a dwelling house that has become vacant is turned to free-time use, information on such a change does not always reach the Central Population Register. It is also possible that buildings used as free-time residences are included in buildings registered for other uses. Register revisions and checks have been aimed specially at buildings whose intended use is not known and at vacant buildings which may have been turned to free-time use. It is also possible that a free-time residence is reclassified as a residential building proper when it starts to be used as a regular dwelling, causing its removal from the stock of free-time residences.

The number of holiday residents by municipality has been counted from the total number of persons in the household-dwelling unit of the free-time residence owner. If the same person owns more than one free-time residence in the same municipality, the persons in that household-dwelling unit have been taken into account only once. If the household-dwelling unit owns a free-time residence in more than one municipality the said persons have been counted as holiday residents in both municipalities. When counting the number of holiday residents it has not been possible to take account of the free-time residences owned by death estates or foreigners, or of those in joint ownership.

Taulukot
Tabeller
Tables

Taulukko 1. Kesämökkit lääneittäin 1980, 1990 -1996
 Tabell 1. Fritidshus efter län åren 1980, 1990 - 1996
 Table 1. Free-time residences by province in 1980, 1990 - 1996

	Kesämökkejä – Fritidshus – Free-time residences							
	1980	1990	1991	1992	1993	1994	1995	1996
Koko maa – Hela landet – Whole country	251 744	367 686	380 707	389 097	396 199	408 073	416 236	423 318
Uudenmaan lääni – <i>Nylands län</i>	29 915	37179	37 643	38 084	38 665	39 454	39 963	40 345
Turun ja Porin lääni – <i>Åbo och Björneborgs län</i> . . .	39 683	55 286	56835	57 757	58 704	60 043	60 969	62 003
Hämeen lääni – <i>Tavastehus län</i>	42 104	57 861	59968	61 446	62 381	63 985	65 008	66 080
Kymen lääni – <i>Kymmene län</i>	21 293	30 549	31955	32 635	32 873	34 174	34 795	35 313
Mikkelin lääni – <i>S:t Michels län</i>	26 691	41 845	43160	44 268	44 883	46 233	46 891	47 769
Pohjois-Karjalan lääni – <i>Norra Karelen län</i>	10 306	17 693	18987	19 327	19 921	20 470	21 043	21 358
Kuopion lääni – <i>Kuopio län</i>	14 010	23 668	24397	24 833	25 325	26 015	26 362	26 712
Keski-Suomen lääni – <i>Mellersta Finlands län</i>	16 284	23 637	24480	25 258	25 929	26 758	27 575	28 159
Vaasan lääni – <i>Vasa län</i>	22 356	26 878	27960	28 451	28 995	29 860	30 617	31 073
Oulun lääni – <i>Uleåborgs län</i>	16 615	30 295	31312	32 233	33 383	34 736	35 931	36 462
Lapin lääni – <i>Lapplands län</i>	8 578	18 413	19458	20 154	20 542	21 506	22 171	23 071
Ahvenanmaan maakunta – <i>Landskapet Åland</i> . . .	3 909	4 382	4552	4 651	4 598	4 830	4 911	4 973

Läänijako ajankohdalta 31.12.1996
 Länsindelningen följer situationen 31.12.1996

Taulukko 2. Kesämökkit maakunnittain 1980, 1990 - 1996
 Tabell 2. Fritidshus efter landskap 1980, 1990- 1996
 Table 2. Free-time residences by region 1980, 1990 - 1996

Maakunta Landskap Region	Kesämökkejä – Fritidshus – Free-time residences							
	1980	1990	1991	1992	1993	1994	1995	1996
Koko maa - Hela landet								
Whole country	251 744	367 686	380 707	389 097	396 199	408 073	416 236	423 318
Uusimaa - <i>Nyland</i>	29 915	37179	37643	38084	38 665	39 454	39 963	40 345
Varsinais-Suomi - <i>Egentliga Finland</i>	26 879	37427	38484	39136	39 822	40 760	41 339	42 069
Satakunta	11 159	15 717	16136	16331	16 508	16 850	17 138	17 389
Häme - <i>Tavastland</i>	11 020	15 984	16374	16749	17 026	17 395	17 686	17 903
Pirkanmaa - <i>Birkaland</i>	25 891	35 569	37135	37990	38 647	39 617	40 219	41 014
Päijät-Häme	11 442	15 378	15849	16242	16 518	17 002	17 279	17 487
Kymenlaakso - <i>Kymmenedalen</i>	9 779	13 698	14515	14874	15 060	15 474	15 679	15 971
Etelä-Karjala - <i>Södra Karelen</i>	11 514	16 851	17440	17761	17 813	18 700	19 116	19 342
Etelä-Savo - <i>Södra Savolax</i>	22 087	34 917	35985	37023	37 447	38 637	39 207	39 990
Pohjois-Savo - <i>Norra Savolax</i>	14 010	23 668	24397	24833	25 325	26 015	26 362	26 712
Pohjois-Karjala - <i>Norra Karelen</i>	10 306	17 693	18987	19327	19 921	20 479	21 043	21 358
Keski-Suomi - <i>Mellersta Finland</i>	16 284	23 637	24480	25258	25 929	26 758	27 575	28 159
Etelä-Pohjanmaa - <i>Södra Österbotten</i>	5 280	9 460	9765	9 940	10 166	10 579	10 955	11 163
Vaasan rannikkoseutu Vasa kustregion	14 218	14 680	15 340	15 584	15 819	16 105	16 426	16 589
Keski-Pohjanmaa - <i>Mellersta Österbotten</i>	2 858	2 738	2 855	2 927	3 010	3 176	3 236	3 321
Pohjois-Pohjanmaa - <i>Norra Österbotten</i> . . .	11 510	20 887	21529	22 134	22 649	23 642	24 277	24 603
Kainuu - <i>Kajanaland</i>	5 105	9 408	9 783	10 099	10 734	11 094	11 654	11 859
Lappi - <i>Lappland</i>	8 578	18 413	19 458	20 154	20 542	21 506	22 171	23 071
Ahvenanmaa - <i>Åland</i>	3 909	4 382	4 552	4 651	4 598	4 830	4 911	4 973

Taulukko 3. Kesämökkit pinta-alan mukaan 1970, 1980, 1990, 1995 ja 1996
 Tabell 3. Fritidshus efter golvyta åren 1970, 1980, 1990, 1995 och 1996
 Table 3. Free-time residences by floor area in 1970, 1980, 1990, 1995 and 1996

Pinta-ala (m ²) Golvyta Floor Area	Kesämökkejä - Fritidshus - Free-time residences										Muutos - Förändring Change	
	1970		1980		1990		1995		1996		1980-90 kpl-st. number	1990-96 kpl-st. number
	kpl - st. number	%	kpl - st. number	%	kpl - st. number	%	kpl - st. number	%	kpl - st. number	%		
Koko maa Hela landet Whole country ...	176 104	100,0	251 744	100,0	367 686	100,0	416 236	100,0	423 318	100,0	115 942	55 632
- 19	24 855	14,1	24 473	9,7	35 313	9,6	37 008	8,9	35 151	8,3	10 840	-162
20 - 39	78 467	44,6	114 288	45,4	143 887	39,1	158 454	38,1	160 151	37,8	29 599	16 264
40 - 59	40 615	23,1	67 960	27,0	97 512	26,5	110 959	26,7	112 552	26,6	29 552	15 040
60 - 79	14 553	8,3	23 737	9,4	37 199	10,1	44 485	10,7	45 456	10,7	13 462	8 257
80 - 99	5 438	3,1	8 552	3,4	14 325	3,9	17 395	4,2	17 845	4,2	5 773	3 520
100+	6 611	3,8	8 464	3,4	14 386	4,0	16 973	4,1	17 260	4,0	5 922	2 874
Tuntematon - Okänd - Unknown ..	5 565	3,2	4 270	1,7	25 064	6,8	30 962	7,4	34 904	8,2	20 794	9 840
Keskipinta-ala (m ²) Genomsnittlig golvyta Average floor area ..	40		42		44		45		45			

Taulukko 4. Kesämökkit rakennusvuoden mukaan 1980, 1990, 1994, 1995 ja 1996
 Tabell 4. Fritidshus efter byggnadsår åren 1980, 1990, 1994, 1995 och 1996
 Table 4. Free-time residences by year of construction in 1980, 1990, 1994, 1995 and 1996

Rakennusvuosi Byggnadsår Year of construction	Kesämökkejä - Fritidshus - Free-time residences										Muutos Förändring Change	
	1980		1990		1994		1995		1996		1980- 1990	1990- 1996
	kpl - st. number	%	kpl - st. number	%	kpl - st. number	%	kpl - st. number	%	kpl - st. number	%		
Yhteensä - Totalt - Total ...	251 744	100,0	367 686	100,0	408 073	100,0	416 236	100,0	423 318	100,0	115 942	55 632
- 1920	21 566	8,6	27 356	7,4	26 475	6,5	26 601	6,4	27 824	6,6	5 790	468
1921 - 1959	69 573	27,6	84 912	23,1	86 344	21,1	86 892	20,9	86 496	20,4	15 339	1 584
1960 - 1969	66 112	26,3	63 886	17,4	63 789	15,6	63 740	15,3	63 792	15,1	-2 226	-94
1970 - 1979	81 488	32,4	83 949	22,8	83 530	20,5	83 312	20,0	83 722	19,8	2 461	-227
1980 - 1989	6 446	2,6	75 533	20,5	75 924	18,6	75 869	18,2	76 289	18,0	77 144	756
1990 -	8 057	2,2	40 618	10,0	47 814	11,5	54 061	12,8	..	46 004
Tuntematon - Okänt Unknown	6 559	2,6	23 993	6,5	31 393	7,7	32 008	7,7	31 134	7,4	17 434	7 141

Taulukko 5.
Tabell 5.
Table 5.

Kesämökkit 1996 uuden maakuntajaon (1.9.1997-) mukaan
Fritidshus 1996 efter den nya landskapsindelningen (1.9.1997-)
Free-time residences 1996 by new region division (1.9.1997-)

	Valmistuneet vapaa-ajan asuinrakennukset Färdigställda fritidshus Free-time residences completed 1996	Kesämökkit 31.12.1996 - Fritidshus - Free-time residences								
		Kesämökkejä yhteensä Fritidshus totalt Free-time residences	Rakennusvuosi - Byggnadsår - Year of completion							Tunt. Okänt Unknown
			-1929	1930 - 1949	1950 - 1959	1960 - 1969	1970 - 1979	1980 - 1989	1990 - 1996	
Koko maa -Hela landet - Whole country	5 773	423 318	35 365	37 284	41 671	63 792	83 722	76 289	54 061	31 134
Uusimaa- Nyland	194	29 034	2 295	3 247	4 913	5 272	4 979	4 270	2 435	1 623
Itä-Uusimaa.	80	10 017	1 764	1 389	1 465	1 459	1 386	1 347	789	418
Varsinais-Suomi - Egentliga Finland	503	42 069	5 617	3 717	3 953	7 585	8 496	6 075	4 381	2 245
Satakunta	167	17 613	2 110	1 789	2 028	3 466	3 499	2 098	1 642	981
Häme -Tavastland	289	17 903	2 002	1 936	1 987	2 656	3 372	3 155	2 366	429
Pirkanmaa -Birkaland	516	40 790	3 932	3 932	4 261	6 092	7 448	5 656	4 202	5 267
Päijät-Häme	234	18 781	1 537	1 830	1 928	3 336	3 726	3 031	2 150	1 243
Kymenlaakso -Kymmenedalen.	188	15 971	1 421	1 331	1 865	2 927	2 955	2 159	1 934	1 379
Etelä-Karjala -Södra Karelen	227	19 342	1 192	1 211	1 736	3 668	4 924	3 479	2 287	845
Etelä-Savo -Södra Savolax	540	39 990	2 347	2 492	2 730	5 799	10 068	7 733	5 183	3 638
Pohjois-Savo - Norra Savolax	360	26 712	1 986	3 068	2 874	3 298	5 036	5 487	3 624	1 339
Pohjois-Karjala - Norra Karelen	334	21 358	1 415	2 303	2 288	2 463	3 914	4 100	2 900	1 975
Keski-Suomi - Mellersta Finland.	495	28 159	1 695	2 365	2 618	4 003	5 676	5 853	4 267	1 682
Etelä-Pohjanmaa - Södra Österbotten	190	11 163	1 252	1 310	1 072	1 492	2 023	1 876	1 443	695
Vaasan rannikkoseutu - Vasa kustregion.	180	16 589	1 777	1 262	1 166	2 608	3 719	2 615	1 696	1 746
Keski-Pohjanmaa - Mellersta Österbotten	69	3 321	155	225	306	512	594	664	616	249
Pohjois-Pohjanmaa - Norra Österbotten	490	24 603	1 494	1 695	1 874	3 073	5 016	5 571	4 150	1 730
Kainuu - Kajanaland	188	11 859	391	897	1 092	906	1 253	3 290	2 072	1 958
Lappi -Lappland	470	23 071	525	1 103	1 312	2 429	4 347	6 915	5 348	1 092
Ahvenanmaa -Åland	59	4 973	458	182	203	748	1 291	915	576	600

Taulukko 6.
Tabell 6.
Table 6.

Kesämökkit 1996 uuden läänijaon (1.9.1997-) mukaan
Fritidshus efter den nya länsindelningen (1.9.1997-)
Free-time residences by the new province division (1.9.1997-)

	Valmistuneet vapaa-ajan asuinrakennukset Färdigställda fritidshus Free-time residences completed 1996	Kesämökkit 31.12.1996 - Fritidshus - Free-time residences								
		Kesämökkejä yhteensä Fritidshus totalt Free-time residences	Rakennusvuosi - Byggnadsår - Year of completion							Tunt. Okänt Unknown
			-1929	1930 - 1949	1950 - 1959	1960 - 1969	1970 - 1979	1980 -1989	1990 -1996	
Koko maa - Hela landet Whole country.	5 773	423 318	35 365	37 284	41 671	63 792	83 722	76 289	54 061	31 134
Etelä-Suomen lääni Södra Finlands län	1 212	111 048	10 211	10 944	13 894	19 318	21 342	17 441	11 961	5 937
Länsi-Suomen lääni Västra Finlands län.	2 120	159 704	16 538	14 600	15 404	25 758	31 455	24 837	18 247	12 865
Itä-Suomen lääni Östra Finlands län	1 234	88 060	5 748	7 863	7 892	11 560	19 018	17 320	11 707	6 952
Oulun lääni - Uleåborgs län	678	36 462	1 885	2 592	2 966	3 979	6 269	8 861	6 222	3 688
Lapin lääni - Lapplands län	470	23 071	525	1 103	1 312	2 429	4 347	6 915	5 348	1 092
Ahvenanmaa - Åland	59	4 973	458	182	203	748	1 291	915	576	600

Taulukko 7. Kesämökkit rakennusvuoden mukaan 31.12.1996
 Tabell 7. Fritidshus efter byggnadsår
 Table 7. Free-time residences by year of completion

	Valmistu- neet vapaa- ajan asuinraken- nukset Färdigställda fritidshus Free-time residences completed 1996	Kesämökkit 31.12.1996 - Fritidshus - Free-time residences										
		Kesä- mökkejä yhteensä Fritidshus totalt Free-time residences	Rakennusvuosi - Byggnadsår - Year of completion									Keski- pinta-ala Medelyta Average floor area (m ²)
			-1929	1930 - 1949	1950 - 1959	1960 - 1969	1970 - 1979	1980 - 1989	1990 - 1996	Tunt. Okänt Unknown		
Koko maa - Hela landet	5 773	423 318	35 365	37 284	41 671	63 792	83 722	76 289	54 061	31 134	45,5	
Uusimaa - Nyland	302	40 345	4 370	4 897	6 526	6 835	6 505	5 783	3 366	2 063	51,9	
Artjärvi - Artsjö	2	378	92	92	53	43	44	28	16	10	54,5	
Askola	8	532	97	73	38	49	72	132	62	9	49,7	
Espoo - Esbo	5	2 354	285	710	655	248	175	60	159	62	50,9	
Hanko - Hangö	5	656	44	31	80	115	119	107	107	53	55,0	
Helsinki - Helsingfors	3	507	155	131	75	34	36	15	11	50	88,8	
Hyvinkää - Hyvinge	4	365	20	45	110	53	36	45	45	11	44,1	
Inkoo - Ingå	16	1 660	161	137	147	381	346	258	139	91	51,6	
Järvenpää - Träskända	-	106	4	35	26	20	5	5	4	7	46,0	
Karjaa - Karis	5	491	64	53	45	135	88	40	42	24	44,6	
Karjalohja - Karislojo	6	1 542	101	120	268	405	317	192	94	45	80,6	
Karkkila - Högfors	9	883	39	65	63	158	147	179	89	143	42,8	
Kauniainen - Grankulla	-	2	1	-	1	-	-	-	-	-	23,5	
Kerava - Kervo	-	36	11	9	11	-	1	-	1	3	48,2	
Kirkkonummi - Kyrkslätt	19	2 432	108	262	533	556	329	236	173	235	57,9	
Lapinjärvi - Lappträsk	1	465	172	77	55	32	51	45	20	13	55,6	
Liljendal	2	221	62	23	26	17	23	32	36	2	47,7	
Lohja - Lojo	-	73	3	7	26	22	7	3	1	4	77,2	
Lohjan kunta - Lojo kommun	19	2 165	122	278	495	483	348	227	177	35	49,7	
Loviisa - Lovisa	2	354	82	67	53	59	37	41	12	3	49,6	
Myrskylä - Mörskom	5	528	122	85	60	47	85	73	48	8	51,0	
Mäntsälä	11	1 097	113	104	122	88	94	425	117	34	47,8	
Nummi-Pusula	16	2 415	160	153	207	345	768	398	275	109	45,6	
Nurmijärvi	5	842	71	120	212	155	92	115	61	16	51,7	
Orimattila	26	916	219	169	95	61	96	138	126	12	47,6	
Pemaja - Pernå	13	1 661	296	137	167	258	311	262	182	48	57,6	
Pohja - Pojo	-	470	69	43	71	93	76	61	29	28	54,2	
Pomainen - Borgnäs	3	499	62	66	96	53	68	80	43	31	46,8	
Porvoo - Borgå	-	14	7	1	1	-	1	1	-	3	52,9	
Porvoon mlk - Borgå lk	33	3 031	415	325	513	498	420	431	219	210	51,2	
Pukkila	-	344	103	54	31	9	29	74	32	12	49,0	
Ruotsinpyhtää - Strömfors	5	844	122	64	65	175	215	109	83	11	49,6	
Sammatti	6	1 153	70	125	173	296	240	136	67	46	48,3	
Sipoo - Sibbo	11	2 023	286	483	456	315	142	147	95	99	55,9	
Siuntio - Sjundeå	1	875	93	68	106	141	165	163	79	60	50,6	
Tammisaari - Ekenäs	39	4 288	254	157	332	900	930	832	513	370	47,2	
Tuusula - Tusby	4	582	53	70	212	105	49	34	17	42	42,6	
Vantaa - Vanda	3	1 160	69	160	382	134	47	304	27	37	33,1	
Vihti - Vichtis	15	2 381	163	298	465	352	496	355	165	87	53,1	

	Valmistu- neet vapaa- ajan asuinraken- nukset <i>Färdigställda fritidshus</i> Free-time residences complited 1996	Kesämökkit 31.12.1996 - Fritidshus - Free-time residences										
		Kesä- mökkejä yhteensä <i>Fritidshus totalt</i> Free-time residences	Rakennusvuosi - <i>Byggnadsår</i> - Year of completion								Tunt. Okänt Unknown	Keski- pinta-ala Medelyta Average floor area - (m ²)
			-1929	1930 - 1949	1950 - 1959	1960 - 1969	1970 - 1979	1980 - 1989	1990 - 1996			
Varsinais-Suomi - Egentliga Finland.	503	42 069	5 617	3 717	3 953	7 585	8 496	6 075	4 381	2 245	47,9	
Alastaro.....	7	244	79	59	19	9	16	31	29	2	56,2	
Askainen - Villnäs.....	3	517	55	25	43	130	119	94	40	11	45,5	
Aura.....	3	84	4	9	8	3	6	19	25	10	45,2	
Dragsfjärd.....	51	1 743	184	72	104	308	466	283	253	73	49,4	
Halikko.....	15	695	188	125	72	52	76	66	71	45	53,3	
Houtskari - Houtskär.....	11	782	63	34	19	109	242	147	127	41	43,2	
Iniö.....	4	484	24	16	15	75	156	129	54	15	42,2	
Kaarina - St Karins.....	3	433	59	117	96	52	57	8	14	30	58,0	
Karinainen.....	-	67	31	8	6	1	3	3	11	4	50,0	
Kemiö - Kimito.....	13	1 299	288	106	77	198	277	204	125	24	52,2	
Kiikala.....	13	728	100	88	53	57	110	116	138	66	49,1	
Kisko.....	19	1 323	151	116	167	257	269	182	99	82	48,2	
Korppoo - Korpo.....	25	1 275	179	76	64	242	319	182	159	54	49,0	
Koski Tl.....	3	259	68	46	14	9	31	42	42	7	46,0	
Kustavi - Gustavs.....	21	2 281	146	41	85	543	750	411	219	86	44,5	
Kuusjoki.....	5	159	43	23	18	9	13	14	32	7	45,0	
Laitila.....	13	1 088	168	89	53	159	245	131	146	97	42,3	
Lemu.....	3	199	12	12	11	47	41	45	19	12	41,4	
Lieto - Lundo.....	3	160	36	18	19	14	22	24	23	4	46,4	
Loimaa.....	-	31	10	10	2	3	3	1	2	-	51,3	
Loimaan kunta - Loimaa kommun.....	4	374	86	62	38	23	31	68	46	20	48,1	
Marttila.....	3	152	34	25	11	8	7	25	40	2	45,0	
Masku.....	2	331	36	17	28	75	69	60	17	29	45,0	
Mellilä.....	-	95	20	26	12	4	7	15	10	1	47,7	
Merimasku.....	5	798	43	54	118	232	169	89	59	34	45,9	
Mietoinen.....	1	276	38	28	37	37	52	57	23	4	42,0	
Muurfa.....	1	245	28	33	42	44	40	30	20	8	45,3	
Mynämäki.....	6	625	121	74	31	19	49	138	169	24	45,1	
Naantali - Nådendal.....	2	433	62	76	120	86	41	15	8	25	51,7	
Nauvo - Nagu.....	31	1 957	163	120	166	453	547	216	214	78	42,3	
Nousiainen - Nousis.....	2	247	35	26	26	5	34	68	40	13	45,9	
Oripää.....	3	79	30	12	1	-	7	16	12	1	49,0	
Paimio - Pemar.....	6	332	117	56	19	15	30	32	34	29	52,9	
Parainen - Pargas.....	19	2 599	334	200	415	610	419	302	152	167	51,5	
Pemiö - Bjämä.....	9	985	216	138	139	124	119	127	64	58	59,5	
Pertteli.....	3	468	52	56	47	105	117	39	28	24	41,6	
Piikkiö - Pikis.....	7	472	50	63	94	90	79	52	31	13	48,0	
Pyhäranta.....	13	835	105	46	57	212	216	108	57	34	46,0	
Pöytyä.....	-	172	39	32	11	7	21	38	18	6	57,6	
Raisio - Reso.....	2	59	8	13	13	-	1	5	15	4	44,3	
Rusko.....	-	53	20	5	5	6	5	8	1	3	47,9	
Rymättylä - Rimito.....	13	1 899	188	102	177	433	421	258	188	132	45,6	
Salo.....	1	69	18	18	10	2	2	4	8	7	59,0	

	Valmistu- neet vapaa- ajan asuinraken- nukset Färdigställda fritidshus Free-time residences completed 1996	Kesämökkit 31.12.1996 - Fritidshus - Free-time residences										
		Kesä- mökkejä yhteensä Fritidshus totalt Free-time residences	Rakennusvuosi - Byggnadsår - Year of completion								Tunt. Okänt Unknown	Keski- pinta-ala Medelytta Average floor area - (m ²)
			-1929	1930 - 1949	1950 - 1959	1960 - 1969	1970 - 1979	1980 - 1989	1990 - 1996			
Sauvo - Sagu	11	1 150	210	71	123	247	221	92	138	48	47,7	
Somero	27	1 895	256	264	168	213	327	281	268	118	49,3	
Suomusjärvi	6	1 154	100	76	167	229	260	177	102	43	49,7	
Särkisalo - Finby	8	639	106	62	48	86	121	76	120	20	59,8	
Taivassalo - Tövsala	27	1 504	142	48	74	375	364	270	186	45	43,4	
Tarvasjoki	2	73	18	12	5	2	3	16	13	4	40,9	
Turku - Åbo	5	2 629	420	477	497	437	163	354	97	184	57,9	
Uusikaupunki - Nystad	37	3 426	307	156	175	740	834	548	342	324	42,2	
Vahto	4	109	12	13	6	1	25	20	28	4	44,2	
Vehmaa	7	646	142	61	34	97	102	114	66	30	45,8	
Velkua	7	417	43	14	17	82	130	73	50	8	43,9	
Västanfjärd	11	470	74	28	19	75	137	70	50	17	48,7	
Yläne	3	551	56	63	58	134	105	82	39	14	44,3	
Satakunta	161	17 389	2 068	1 760	2 014	3 420	3 467	2 071	1 623	966	45,3	
Eura	17	1 030	135	125	146	196	151	125	141	11	45,6	
Eurajoki - Euraäminne	14	847	89	41	96	265	177	95	72	12	45,2	
Harjavalta	-	72	13	13	5	7	7	10	4	13	60,7	
Honkajoki	3	185	18	23	22	8	54	31	25	4	41,5	
Huittinen	1	282	82	62	22	8	13	36	19	40	50,2	
Jämijärvi	-	293	38	39	20	39	74	57	21	5	49,8	
Kankaanpää	12	678	71	86	56	104	128	69	77	87	45,8	
Karvia	2	301	17	27	12	36	65	78	56	10	44,9	
Kiukainen	-	91	35	24	7	1	5	10	2	7	74,9	
Kodisjoki	4	120	11	12	12	19	21	35	10	-	39,3	
Kokemäki - Kumo	11	1 243	127	135	91	212	147	124	93	314	46,9	
Kullaa	3	311	47	33	17	66	79	24	34	11	42,2	
Köyliö - Kjølo	-	325	42	39	38	60	49	58	30	9	44,7	
Lappi	5	536	58	40	59	112	135	65	54	13	39,9	
Lavia	8	703	98	85	46	137	153	68	92	24	44,9	
Luvia	11	1 095	77	46	126	304	296	119	86	41	48,3	
Merikarvia - Sastmola	15	1 413	223	67	61	279	379	189	162	53	43,1	
Nakkila	2	68	19	12	4	10	5	8	8	2	48,1	
Noormarkku - Normark	3	410	72	55	58	69	71	32	40	13	44,7	
Pomarkku - Påmark	12	732	74	65	79	146	146	83	69	70	43,7	
Pori - Björneborg	19	3 169	369	335	573	757	687	190	199	59	45,2	
Punkalaidun	-	492	116	72	59	56	45	50	42	52	46,1	
Rauma - Raumo	1	1 304	92	147	230	295	235	164	95	46	44,6	
Siikainen	7	838	71	64	57	147	254	97	121	27	42,1	
Säkylä	4	670	35	78	101	82	82	221	43	28	46,3	
Ulvila - Ulvsby	-	30	12	5	5	1	3	1	1	2	51,1	
Vampula	7	151	27	30	12	4	6	32	27	13	50,5	

	Valmistuneet vapaa-ajan asuinrakennukset <i>Färdigställda fritidshus</i> Free-time residences completed 1996	Kesämökkit 31.12.1996 - Fritidshus - Free-time residences									Keskipinta-ala Medelyta Average floor area (m ²)
		Kesämökkejä yhteensä <i>Fritidshus totalt</i> Free-time residences	Rakennusvuosi - <i>Byggnadsår</i> - Year of completion								
			-1929	1930 - 1949	1950 - 1959	1960 - 1969	1970 - 1979	1980 - 1989	1990 - 1996	Tunt. Okänt Unknown	
Häme -Tavastland	289	17 903	2 002	1 936	1 987	2 656	3 372	3 155	2 366	429	45,6
Forssa	9	648	102	95	43	53	128	116	89	22	44,2
Hattula	28	1 763	181	191	240	339	316	262	180	54	46,3
Hauho	35	2 238	228	157	183	428	561	395	250	36	45,6
Hausjärvi	13	763	163	120	108	59	138	94	67	14	50,5
Humppila	-	327	79	63	25	9	19	33	94	5	47,9
Hämeenlinna - Tavastehus	6	541	42	65	103	105	67	57	38	64	47,5
Janakkala	28	1 506	142	210	240	258	218	218	191	29	42,7
Jokioinen - Jockis	9	320	66	74	23	22	25	58	48	4	47,5
Kalvola	14	914	132	111	109	154	133	125	109	41	47,5
Lammi	19	1 340	132	122	131	213	237	251	222	32	44,9
Loppi	56	2 746	202	227	315	362	564	669	354	53	45,3
Renko	13	700	64	65	53	108	121	161	119	9	45,8
Riihimäki	3	213	20	58	44	24	24	19	23	1	46,3
Tammela	54	2 805	274	247	291	429	648	470	397	49	44,2
Tuulos	-	769	77	43	48	90	160	186	151	14	44,5
Ypäjä	2	310	98	88	31	3	13	41	34	2	51,4
Pirkanmaa -Birkaland	522	41 014	3 974	3 961	4 275	6 138	7 480	5 683	4 221	5 282	45,2
Hämeenkyrö - Tavastkyro	8	1 235	184	125	179	278	214	132	94	29	46,2
Ikaalinen - Ikaalis	61	2 008	272	158	140	323	569	263	240	43	47,7
Juupajoki	15	369	55	39	16	34	67	76	76	6	44,2
Kangasala	17	2 567	148	289	555	533	341	204	221	276	45,3
Kihniö	-	751	30	65	41	168	198	140	92	17	47,6
Kiikoinen	6	224	42	29	14	46	32	27	19	15	48,6
Kuhmalampi	12	804	72	51	63	143	163	99	80	133	41,3
Kuorevesi	8	790	54	88	80	98	206	137	97	30	42,5
Kuru	26	1 572	175	136	126	176	395	271	183	110	46,3
Kylmäkoski	5	500	104	73	55	68	71	82	44	3	45,3
Lempäälä	4	1 025	109	195	201	133	145	105	91	46	44,7
Luopioinen	20	2 016	154	126	130	278	351	437	222	318	41,8
Längelmäki	65	1 533	131	125	134	213	436	243	105	146	43,7
Mouhijärvi	10	985	137	108	94	114	201	149	164	18	43,8
Mänttä	2	202	16	52	26	20	28	13	13	34	36,6
Nokia	11	1 442	151	215	255	264	280	136	100	41	45,6
Orivesi	24	1 848	176	139	114	307	401	297	222	192	42,3
Parkano	14	1 021	88	102	74	107	240	229	143	38	49,5
Pirkkala - Birkala	4	426	50	89	104	63	44	38	17	21	48,4
Pälkäne	16	1 619	107	143	198	264	265	185	169	288	44,8
Ruovesi	11	1 967	221	172	134	307	428	337	235	133	45,6
Sahalahti	6	569	33	30	41	134	140	94	70	27	41,4
Suodenniemi	13	401	41	58	29	51	85	46	75	16	47,9
Tampere - Tammerfors	13	3 440	129	130	154	107	103	178	144	2 495	57,5
Toijala	1	162	40	36	34	17	6	10	10	9	47,2

	Valmistu- neet vapaa- ajan asuinraken- nukset <i>Färdigställda fritidshus</i> Free-time residences completed 1996	Kesämökkit 31.12.1996 - Fritidshus - Free-time residences										
		Kesä- mökkejä yhteensä <i>Fritidshus totalt</i> Free-time residences	Rakennusvuosi - <i>Byggnadsår</i> - Year of completion								Tunt. Okänt Unknown	Keski- pinta-ala Medelytta Average floor area (m ²)
			-1929	1930 - 1949	1950 - 1959	1960 - 1969	1970 - 1979	1980 - 1989	1990 - 1996			
Urjala	34	1 388	187	139	89	176	187	270	323	17	45,4	
Valkeakoski	10	1 157	117	169	221	222	183	144	78	23	45,1	
Vammala	17	1 592	185	134	171	278	173	162	139	350	44,1	
Vesilahti	15	1 404	111	86	84	260	279	203	132	249	41,1	
Viiala	-	184	35	22	24	40	36	16	11	-	45,0	
Viljakkala	11	833	115	79	97	124	205	107	87	19	46,9	
Vilppula	9	1 175	127	124	112	186	217	252	129	28	44,6	
Virrat - Virdois	39	2 026	191	162	173	244	466	449	275	66	44,6	
Ylöjärvi	8	1 451	126	248	296	326	239	125	72	19	44,5	
Äetsä	7	328	61	25	17	36	86	27	49	27	45,3	
Päijät-Häme	206	17 487	1 226	1 569	1 780	3 232	3 586	2 865	2 008	1 221	43,8	
Asikkala	55	3 177	225	274	353	607	635	467	499	117	43,9	
Hartola	15	1 916	99	127	104	343	394	454	190	205	39,9	
Heinola	1	258	5	21	78	74	14	12	6	48	30,3	
Heinolan mlk - Heinola lk.	38	2 607	104	159	205	549	614	427	329	220	43,4	
Hollola	12	1 415	155	188	279	284	179	146	126	58	48,8	
Hämeenkoski	5	477	65	53	49	63	82	70	69	26	46,5	
Kärkölä	3	375	87	94	44	24	35	43	40	8	45,9	
Lahti - Lahtis	1	428	42	143	77	38	26	90	9	3	42,4	
Nastola	10	1 524	113	160	249	299	241	187	96	179	44,3	
Padasjoki	30	2 312	172	195	169	429	575	421	235	116	47,0	
Sysmä	36	2 998	159	155	173	522	791	548	409	241	41,9	
Kymenlaakso -Kymmenedalen	188	15 971	1 421	1 331	1 865	2 927	2 955	2 159	1 934	1 379	44,6	
Anjalankoski	4	707	115	123	87	88	117	45	61	71	48,4	
Elimäki	2	206	48	61	34	12	14	11	15	11	64,8	
Hamina - Fredrikshamn	1	57	16	10	10	8	7	5	1	-	47,2	
Iitti	22	2 252	189	186	246	530	425	259	274	143	45,2	
Jaala	38	2 639	115	122	246	448	580	461	370	297	41,5	
Kotka	7	1 468	195	195	292	214	187	138	93	154	42,6	
Kouvola	-	16	3	7	6	-	-	-	-	-	74,4	
Kuusankoski	2	325	51	54	81	61	39	21	15	3	41,3	
Miehikkälä	8	611	43	43	41	61	171	115	101	36	46,2	
Pyhtää - Pyttis	23	1 393	137	101	156	269	268	199	201	62	50,0	
Valkeala	41	2 913	191	235	346	433	454	407	403	444	43,3	
Vehkalahti - Veckelax	32	1 912	172	103	213	409	366	308	245	96	43,9	
Virolahti	8	1 472	146	91	107	394	327	190	155	62	44,2	

	Valmistu- neet vapaa- ajan asuinraken- nuukset Färdigställda fritidshus Free-time residences completed 1996	Kesämökkit 31.12.1996 - Fritidshus - Free-time residences									Keski- pinta-ala Medelyta Average floor area (m ²)	
		Kesä- mökkejä yhteensä Fritidshus totalt Free-time residences	Rakennusvuosi - Byggnadsår - Year of completion									Tunt. Okänt Unknown
			-1929	1930 - 1949	1950 - 1959	1960 - 1969	1970 - 1979	1980 - 1989	1990 - 1996			
Etelä-Karjala -Södra Karelen	227	19 342	1 192	1 211	1 736	3 668	4 924	3 479	2 287	845	41,0	
Imatra	5	203	24	27	23	41	38	12	25	13	43,6	
Joutseno	7	669	50	77	158	153	100	65	43	23	38,8	
Lappeenranta - Villmanstrand	15	1 382	124	146	225	180	286	234	147	40	39,3	
Lemi	10	1 221	59	77	82	300	310	264	106	23	41,3	
Luumäki	10	2 773	129	170	207	528	684	642	244	169	43,8	
Parikkala	11	1 072	96	102	90	139	254	193	144	54	43,9	
Rautjärvi	22	1 186	76	68	114	236	284	192	169	47	37,5	
Ruokolahti	33	2 905	152	152	272	644	746	428	312	199	39,2	
Saari	3	288	44	30	16	21	79	49	46	3	44,8	
Savitaipale	2	2 238	145	72	119	423	796	403	236	44	40,6	
Suomenniemi	24	1 229	55	40	32	154	422	253	217	56	41,8	
Taipalsaari	50	2 995	158	171	357	687	603	524	409	86	38,8	
Uukuniemi	3	447	32	32	19	84	131	69	66	14	44,3	
Ylämaa	32	734	48	47	22	78	191	151	123	74	48,8	
Etelä-Savo -Södra Savolax	540	39 990	2 347	2 492	2 730	5 799	10 068	7 733	5 183	3 638	41,8	
Anttola	17	1 161	51	37	47	200	367	171	209	79	40,9	
Enonkoski	11	634	39	34	24	57	160	159	88	73	43,6	
Haukivuori	-	980	88	131	105	104	232	185	43	92	42,7	
Heinävesi	10	1 346	123	156	136	95	221	333	219	63	44,1	
Hirvensalmi	50	2 421	134	109	94	372	691	437	386	198	41,3	
Joroinen - Jorois	9	1 121	72	127	120	179	251	154	113	105	42,0	
Juva	38	1 794	140	143	118	220	473	323	236	141	42,0	
Jäppilä	9	640	49	63	46	67	164	124	80	47	39,8	
Kangaslampi	9	970	43	67	125	161	256	170	112	36	40,3	
Kangasniemi	37	3 059	155	210	184	345	890	664	319	292	41,1	
Kerimäki	47	1 669	60	68	91	187	385	378	292	208	42,1	
Mikkeli - S:t Michel	-	148	19	20	24	24	25	14	14	8	51,0	
Mikkelin mlk - S:t Michels lk	43	2 821	144	187	317	558	630	431	350	204	39,9	
Mäntyharju	68	3 949	196	199	257	733	1 068	618	522	356	41,9	
Pertunmaa	4	1 549	109	124	95	286	388	262	108	177	41,4	
Pieksämäen mlk - Pieksämäki lk	19	1 537	121	160	182	282	336	279	146	31	43,2	
Pieksämäki	-	30	-	10	5	5	3	4	1	2	33,2	
Punkaharju	20	1 475	60	53	67	251	350	406	160	128	41,4	
Puumala	21	2 778	124	83	112	397	744	573	463	282	42,4	
Rantasalmi	34	1 697	88	97	110	231	451	312	224	184	40,3	
Ristiina	6	2 381	168	91	144	379	689	493	209	208	44,0	
Savonlinna - Nyslott	39	2 940	143	119	178	367	537	681	317	598	38,8	
Savonranta	12	640	43	55	35	32	158	163	134	20	45,5	
Sulkava	25	1 513	91	87	71	186	435	284	320	39	42,6	
Virtasalmi	12	737	87	62	43	81	164	115	118	67	44,8	

	Valmistu- neet vapaa- ajan asuinrakennukset <i>Färdigställda fritidshus</i> Free-time residences completed 1996	Kesämökkit 31.12.1996 - Fritidshus - Free-time residences									Keski- pinta-ala Medelyta Average floor area - (m ²)	
		Kesä- mökkejä yhteensä <i>Fritidshus totalt</i> Free-time residences	Rakennusvuosi - <i>Byggnadsår</i> - Year of completion									Tunt. Okänt Unknown
			-1929	1930 - 1949	1950 - 1959	1960 - 1969	1970 - 1979	1980 - 1989	1990 - 1996			
Pohjois-Savo - Norra Savolax	360	26 712	1 986	3 068	2 874	3 298	5 036	5 487	3 624	1 339	44,3	
Ilasalmi - Idensalmi	19	1 198	109	159	130	142	219	226	165	48	43,5	
Juankoski	13	921	77	147	99	90	196	185	91	36	45,1	
Kaavi	31	1 077	100	106	71	65	193	247	204	91	42,5	
Karttula	5	1 244	97	105	75	209	300	283	103	72	43,3	
Keitele	6	389	32	46	47	22	71	93	60	18	45,3	
Kiuruvesi	21	969	50	120	146	99	174	192	151	37	43,4	
Kuopio	28	3 761	284	601	739	816	536	459	268	58	44,8	
Lapinlahti	15	949	94	104	95	98	202	211	115	30	41,9	
Leppävirta	61	2 583	147	233	205	364	478	634	438	84	40,4	
Maaninka	5	845	51	102	73	111	153	160	112	83	46,6	
Nilsjä	27	1 545	121	139	136	117	235	372	349	76	52,1	
Pielavesi	16	1 405	103	135	129	87	235	334	227	155	44,1	
Rautalammi	15	1 293	104	110	116	138	343	267	167	48	45,7	
Rautavaara	2	482	32	52	57	28	65	108	84	56	45,6	
Sillinjärvi	8	949	52	79	122	208	199	193	68	28	43,5	
Sonkajärvi	9	733	45	110	81	54	161	150	95	37	45,0	
Suonenjoki	10	994	100	115	85	119	176	186	113	100	44,8	
Tervo	19	799	66	67	63	73	171	155	122	82	46,6	
Tuusniemi	13	1 220	101	142	100	115	281	260	180	41	44,3	
Varkaus	1	332	48	73	73	45	17	35	28	13	43,5	
Varpaisjärvi	16	546	24	61	57	52	82	137	117	16	42,2	
Vehmersalmi	1	1 283	80	132	72	121	331	313	184	50	43,8	
Vesanto	13	734	52	72	55	76	148	164	103	64	44,1	
Vieremä	6	461	17	58	48	49	70	123	80	16	40,1	
Pohjois-Karjala - Norra Karelen	334	21 358	1 415	2 303	2 288	2 463	3 914	4 100	2 900	1 975	43,9	
Eno	24	1 049	97	124	122	90	206	210	107	93	43,2	
Ilomantsi - Ilomants	39	1 653	95	228	187	131	246	351	264	151	45,5	
Joensuu	1	221	6	30	29	5	2	67	14	68	41,0	
Juuka	30	1 541	84	156	150	104	286	447	227	87	42,3	
Kesälahti	12	950	55	60	53	118	254	203	124	83	44,2	
Kiihtelysvaara	13	630	56	57	51	37	124	140	91	74	43,8	
Kitee	23	1 696	118	173	142	214	386	259	242	162	44,4	
Kontiolahti	13	1 444	88	126	185	231	258	259	196	101	41,1	
Lieksa	59	2 254	139	302	260	228	313	356	491	165	51,1	
Liperi	32	2 628	133	230	283	473	504	420	265	320	42,4	
Nurmes	19	1 236	130	159	134	140	179	222	134	138	43,7	
Outokumpu	12	947	49	111	147	117	147	185	154	37	41,2	
Polvijärvi	12	1 284	74	120	131	164	261	216	168	150	42,4	
Pyhäselkä	5	626	56	63	86	117	116	97	38	53	43,8	
Rääkkylä	9	1 139	55	77	53	145	286	302	129	92	42,1	
Tohmajärvi	11	830	63	108	95	64	154	145	93	108	43,5	
Tuupovaara	10	700	67	84	74	45	121	157	100	52	40,1	

	Valmistu- neet vapaa- ajan asuinraken- nukset <i>Färdigställda fritidshus Free-time residences completed 1996</i>	Kesämökkit 31.12.1996 - Fritidshus - Free-time residences									Keski- pinta-ala Medelyta Average floor area - (m ²)
		Kesä- mökkejä yhteensä <i>Fritidshus totalt Free-time residences</i>	Rakennusvuosi - <i>Byggnadsår</i> - Year of completion								
		-1929	1930 - 1949	1950 - 1959	1960 - 1969	1970 - 1979	1980 - 1989	1990 - 1996	Tunt. Okänt Unknown		
Valtimo	8	373	33	76	91	32	40	33	51	17	47,3
Värtsilä	2	157	17	19	15	8	31	31	12	24	39,7
Keski-Suomi - Mellersta Finland	495	28 159	1 695	2 365	2 618	4 003	5 676	5 853	4 267	1 682	42,5
Hankasalmi	19	1 496	79	198	120	172	383	376	128	40	42,4
Joutsa	5	1 768	141	153	135	243	361	390	215	130	44,5
Jyväskylä	2	389	29	47	73	47	24	145	14	10	37,6
Jyväskylän mlk - Jyväskylä lk.	15	1 603	104	242	313	305	219	177	125	118	40,6
Jämsä	56	1 376	95	112	115	205	224	253	266	106	40,9
Jämsänkoski	10	644	34	68	58	102	155	109	84	34	44,2
Kannonkoski	20	660	19	29	29	53	130	217	158	25	43,6
Karstula	34	675	51	44	47	64	133	152	148	36	42,4
Keuruu	4	1 457	118	126	147	212	301	250	173	130	48,8
Kinnula	9	357	4	25	33	19	38	97	110	31	43,8
Kivijärvi	34	511	17	35	33	34	94	127	135	36	45,3
Könnevesi	15	968	50	90	82	121	211	200	140	74	42,1
Korpilahti	17	1 606	73	110	104	283	399	409	182	46	41,1
Kuhmoinen	40	2 275	190	136	135	377	547	383	406	101	43,3
Kyyjärvi	1	206	8	10	9	19	57	53	33	17	42,8
Laukaa	14	1 446	78	107	155	272	320	273	164	77	40,7
Leivonmäki	9	459	51	61	45	61	77	72	56	36	42,4
Luhanka	14	673	39	55	57	98	164	134	106	20	44,0
Multia	7	509	60	57	46	51	100	93	90	12	48,9
Muurame	6	640	32	62	139	134	118	80	44	31	46,3
Petäjävesi	10	652	39	49	72	92	141	133	114	12	43,3
Pihtipudas	18	901	24	39	78	96	151	221	209	83	42,8
Pykkönmäki	26	294	16	23	19	21	43	67	83	22	41,1
Saanjärvi	20	1 103	64	98	78	132	187	289	165	90	42,6
Sumiainen	8	804	37	48	57	114	203	140	87	118	39,0
Suolahti	-	100	15	10	15	8	5	10	8	29	45,0
Toivakka	14	879	58	78	69	133	150	183	164	44	40,4
Uurainen	6	532	15	26	40	122	155	91	58	25	39,1
Viitasaari	36	1 886	113	173	175	182	342	409	412	80	43,0
Äänekoski	26	1 290	42	54	140	231	244	320	190	69	36,0
Etelä-Pohjanmaa											
Södra Österbotten	190	11 163	1 252	1 310	1 072	1 492	2 023	1 876	1 443	695	47,7
Alahärmä	6	207	47	32	30	15	13	26	31	13	52,3
Alajärvi	4	624	22	40	45	108	152	152	77	28	44,2
Alavus	9	1 185	71	144	173	252	243	160	81	61	40,8
Evijärvi	16	665	40	70	69	102	138	109	96	41	47,0
Ilmajoki	4	288	57	44	21	13	17	82	39	15	46,1
Isojoki - Storå	-	394	98	87	48	18	41	44	50	8	51,3
Jalasjärvi	10	460	66	96	47	23	77	69	54	28	48,6
Jurva	12	267	52	55	26	9	16	55	45	9	47,3

	Valmistu- neet vapaa- ajan asuinraken- nukset <i>Färdigställda fritidshus</i> Free-time residences completed 1996	Kesämökki 31.12.1996 - Fritidshus - Free-time residences										
		Kesä- mökkejä yhteensä <i>Fritidshus totalt</i> Free-time residences	Rakennusvuosi - <i>Byggnadsår</i> - Year of completion								Tunt. Okänt Unknown	Keski- pinta-ala Medelyta Average floor area - (m ²)
			-1929	1930 - 1949	1950 - 1959	1960 - 1969	1970 - 1979	1980 - 1989	1990 - 1996			
Karjoki - Bötom	1	101	29	14	12	3	3	20	15	5	49,2	
Kauhajoki	7	441	50	48	56	68	71	63	67	18	44,0	
Kauhava	1	212	53	58	34	13	12	17	18	7	71,4	
Kortesjärvi	15	343	28	29	28	42	60	71	47	38	54,4	
Kuortane	6	674	61	55	67	126	139	89	51	86	47,1	
Kurikka	4	269	58	43	14	4	23	56	57	14	49,0	
Lappajärvi	13	851	51	65	89	178	214	133	114	7	50,2	
Lapua - Lappo	20	504	96	93	38	36	47	88	96	10	56,8	
Lehtimäki	10	410	21	30	20	97	136	59	38	9	45,6	
Nurmo	7	183	28	14	19	12	11	44	39	16	45,7	
Peräseinäjoki	7	155	16	11	9	10	22	28	42	17	41,7	
Seinäjoki	-	42	10	6	11	2	4	5	1	3	57,8	
Soini	1	358	16	23	20	46	117	98	31	7	41,7	
Teuva - Östermark	4	169	23	28	12	5	4	28	64	5	53,8	
Töysä	2	409	46	46	24	47	94	79	41	32	43,6	
Vimpeli	2	351	20	27	39	58	54	50	77	26	54,8	
Ylihärmä	3	93	38	21	6	1	6	3	10	8	55,4	
Ylistaro	10	266	77	37	22	8	17	37	36	32	48,9	
Ähtäri - Etseri	16	1 242	78	94	93	196	292	211	126	152	44,8	
Vaasan rannikkoseutu												
Vasa kustregion	180	16 589	1 777	1 262	1 166	2 608	3 719	2 615	1 696	1 746	43,4	
Isokyrö - Storkyro	4	266	105	49	31	18	18	16	12	17	54,4	
Kaskinen - Kaskö	3	183	19	2	-	6	-	14	15	127	63,0	
Korsnäs	9	950	31	36	40	161	254	118	60	250	45,3	
Kristiinankaupunki - Kristinestad	10	1 205	123	65	51	195	261	204	108	198	49,6	
Kruunupyö - Kronoby	8	601	52	37	39	117	135	117	80	24	42,6	
Laihia - Laihela	2	234	85	47	16	7	10	32	23	14	52,0	
Luoto - Larsmo	10	1 421	45	91	102	201	336	330	103	213	35,1	
Maalahti-Malax	27	1 884	171	130	100	292	586	278	146	181	41,1	
Maksamaa - Maxmo	17	1 070	54	24	38	177	287	145	148	197	40,3	
Mustasaari - Korsholm	22	2 959	314	156	229	521	747	501	391	100	44,2	
Närpiö - Närpes	5	1 397	137	108	78	285	388	268	80	53	50,8	
Oravainen - Oravais	12	534	81	44	43	87	123	81	59	16	42,5	
Pedersöre	8	680	68	45	37	58	95	117	80	180	37,3	
Pietarsaari - Jakobstad	4	599	68	126	74	79	50	59	70	73	37,0	
Uusikaarlepyy - Nykarleby	26	922	67	49	45	157	219	192	162	31	38,4	
Vaasa - Vasa	7	1 125	187	193	212	183	134	76	98	42	42,9	
Vähäkyrö - Lillkyro	1	209	79	32	23	17	8	29	15	6	53,2	
Vöyri - Vörå	5	350	91	28	8	47	68	38	46	24	47,8	

	Valmistu- neet vapaa- ajan asuinrakennukset <i>Färdigställda fritidshus</i> Free-time residences completed 1996	Kesämökkit 31.12.1996 - Fritidshus - Free-time residences									Keski- pinta-ala Medelyta Average floor area (m ²)	
		Kesä- mökkejä yhteensä <i>Fritidshus totalt</i> Free-time residences	Rakennusvuosi - <i>Byggnadsår</i> - Year of completion									Tunt. Okänt Unknown
			-1929	1930 - 1949	1950 - 1959	1960 - 1969	1970 - 1979	1980 - 1989	1990 - 1996			
Keski-Pohjanmaa												
Mellersta Österbotten	69	3 321	155	225	306	512	594	664	616	249	41,6	
Halsua	3	167	7	13	12	14	30	31	56	4	40,2	
Himanka	9	355	23	7	17	36	69	93	56	54	38,0	
Kannus	3	81	10	11	10	1	8	20	18	3	46,9	
Kaustinen - Kaustby	4	150	9	11	2	7	11	40	53	17	45,0	
Kokkola - Karleby	14	924	30	87	130	201	172	129	124	51	42,5	
Kälviä - Kelviä	5	395	26	13	43	101	108	50	42	12	39,2	
Lestijärvi	5	321	2	20	17	57	88	63	47	27	40,2	
Lohtaja - Lochteå	5	347	15	28	35	62	50	65	66	26	37,4	
Perho	10	204	4	11	10	12	20	61	45	41	48,5	
Toholampi	3	124	16	13	17	3	6	33	33	3	49,8	
Ullava	4	57	3	6	2	3	4	18	14	7	46,3	
Veteli - Vetil	4	196	10	5	11	15	28	61	62	4	42,4	
Pohjois-Pohjanmaa												
Norra Österbotten	490	24 603	1 494	1 695	1 874	3 073	5 016	5 571	4 150	1 730	45,3	
Alavieska	5	73	8	11	15	2	5	11	19	2	51,4	
Haapajärvi	8	194	33	27	25	11	14	38	36	10	50,0	
Haapavesi	2	435	36	45	48	60	77	57	71	41	44,2	
Hailuoto - Karlo	5	561	62	27	16	74	95	92	50	145	42,9	
Haukipudas	12	881	55	59	81	151	118	176	84	157	43,2	
Ili	24	1 036	71	42	58	189	252	248	155	21	42,1	
Kalajoki	27	1 037	56	49	68	143	202	236	188	95	41,8	
Kempele	-	45	4	1	11	13	6	5	2	3	39,5	
Kestilä	4	205	20	41	30	14	17	30	29	24	52,2	
Kiiminki	6	754	20	36	84	177	156	123	61	97	38,0	
Kuivaniemi	11	705	40	35	45	115	168	186	105	11	43,6	
Kuusamo	140	4 880	32	195	189	472	1 190	1 337	1 281	184	54,3	
Kärsämäki	-	84	11	31	19	4	2	11	-	6	67,4	
Liminka - Limingo	3	165	33	14	13	14	19	48	22	2	40,5	
Lumijoki	3	230	26	13	17	31	43	40	28	32	43,9	
Merijärvi	2	151	32	26	16	11	9	23	20	14	51,4	
Muhos	9	626	52	84	59	93	108	104	46	80	43,8	
Nivala	1	180	8	33	28	11	4	44	43	9	49,3	
Oulainen	6	298	45	51	43	28	25	62	33	11	49,0	
Oulu - Uleåborg	14	837	82	89	138	134	225	98	56	15	40,8	
Oulunsalo	4	404	29	17	38	165	82	44	27	2	38,8	
Pattijoki	5	141	12	14	12	18	20	32	20	13	39,0	
Piippola	-	96	14	20	15	6	6	18	10	7	49,7	
Pudasjärvi	60	2 611	91	112	128	209	527	822	592	130	44,0	
Pulkkila	-	155	16	23	15	7	12	35	19	28	43,0	
Pyhäjoki	8	658	53	39	74	166	125	61	89	51	38,2	
Pyhäjärvi	6	949	25	64	78	109	229	211	117	116	41,7	
Pyhäntä	9	260	11	16	17	38	57	71	45	5	38,1	

	Valmistu- neet vapaa- ajan asuinraken- nukset Färdigställda fritidshus Free-time residences completed 1996	Kesämökkit 31.12.1996 - Fritidshus - Free-time residences										
		Kesä- mökkejä yhteensä Fritidshus totalt Free-time residences	Rakennusvuosi - Byggnadsår - Year of completion								Tunt. Okänt Unknown	Keski- pinta-ala Medelytta Average floor area (m ²)
			-1929	1930 - 1949	1950 - 1959	1960 - 1969	1970 - 1979	1980 - 1989	1990 - 1996			
Raahe - Brahestad.....	2	625	36	44	97	149	95	55	34	115	37,9	
Rantsila	1	313	43	32	26	23	68	66	50	5	43,8	
Reisjärvi	9	352	10	22	19	22	94	107	63	15	40,0	
Ruukki	13	464	114	52	37	30	74	70	63	24	57,8	
Sievi	3	209	28	29	24	10	19	53	30	16	51,7	
Siikajoki	6	316	22	20	11	57	118	64	23	1	40,7	
Taivalkoski	23	958	22	45	56	56	223	289	225	42	41,0	
Temmes	-	95	27	12	8	7	11	21	5	4	48,2	
Tyrnävä	2	178	29	39	19	11	22	45	12	1	41,4	
Utajärvi	19	904	70	69	63	87	160	201	174	80	41,9	
Vihanti	7	115	19	12	12	4	21	22	22	3	47,5	
Yli-Ii	11	455	21	28	34	23	67	112	76	94	45,6	
Ylikiminki	16	730	32	35	42	104	238	171	95	13	36,3	
Ylivieska	4	238	44	42	46	25	13	32	30	6	47,7	
Kainuu - Kajanaland.....	188	11 859	391	897	1 092	906	1 253	3 290	2 072	1 958	46,1	
Hyrnsalmi	4	446	4	29	57	10	16	188	86	56	50,2	
Kajaani - Kajana	9	1 145	59	118	203	216	161	216	97	75	44,2	
Kuhmo	42	2 095	32	160	200	131	271	546	451	304	45,7	
Paltamo	16	1 045	80	66	51	90	196	232	207	123	44,4	
Puolanka	21	1 208	31	95	99	56	111	316	227	273	47,3	
Ristijärvi	9	498	18	41	33	19	22	241	103	21	45,1	
Sotkamo	27	1 699	73	170	130	71	50	357	254	594	51,1	
Suomussalmi	40	1 794	26	123	162	139	109	484	413	338	46,2	
Vaala	17	1 382	50	75	110	151	279	382	170	165	42,6	
Vuolijoki	3	547	18	20	47	23	38	328	64	9	44,6	
Lappi -Lappland	470	23 071	525	1 103	1 312	2 429	4 347	6 915	5 348	1 092	49,0	
Enontekiö - Enontekis	24	600	1	17	7	51	158	156	188	22	39,3	
Inari - Enare	69	1 879	4	35	63	184	354	605	559	75	49,4	
Kemi	1	262	42	32	50	55	34	37	7	5	38,5	
Kemijärvi	33	1 608	42	65	111	187	275	475	394	59	49,9	
Keminmaa	15	548	46	37	35	65	95	95	75	100	48,1	
Kittilä	36	1 544	7	40	41	33	169	524	644	86	61,3	
Kolari	17	1 250	5	45	27	79	201	562	287	44	74,2	
Muonio	22	788	8	17	11	64	159	265	240	24	54,4	
Pelkosenniemi	17	472	10	19	24	21	46	108	232	12	64,7	
Pello	14	941	12	42	37	71	268	322	145	44	41,5	
Posio	48	1 918	21	83	96	186	357	669	458	48	42,9	
Ranua	1	1 033	33	54	78	95	198	333	213	29	43,7	
Rovaniemen mlk - Rovaniemi lk	24	3 338	50	209	280	624	747	826	449	153	41,1	
Rovaniemi	-	38	2	4	16	7	4	-	-	5	46,2	
Salla	21	1 083	1	135	110	52	165	317	282	21	53,7	
Savukoski	11	368	1	24	12	15	64	130	115	7	42,4	
Simo	18	911	53	37	56	178	203	226	107	51	42,2	

	Valmistu- neet vapaa- ajan asuinraken- nuukset <i>Färdigställda fritidshus</i> Free-time residences completed 1996	Kesämökkit 31.12.1996 - Fritidshus - Free-time residences										
		Kesä- mökkejä yhteensä <i>Fritidshus totalt</i> Free-time residences	Rakennusvuosi - <i>Byggnadsår</i> - Year of completion								Tunt. Okänd Unknown	Keski- pinta-ala Medelyta Average floor area - (m ²)
			-1929	1930 - 1949	1950 - 1959	1960 - 1969	1970 - 1979	1980 - 1989	1990 - 1996			
Sodankylä	30	1 216	6	38	35	74	238	436	337	52	55,6	
Tervola	8	477	51	45	57	58	76	103	67	20	49,2	
Tornio - Torneå	28	1 121	86	69	76	187	212	234	205	52	46,4	
Utsjoki	15	527	4	8	13	19	115	201	148	19	39,6	
Ylitornio - Övertorneå	18	1 149	40	48	77	124	209	291	196	164	44,9	
Ahvenanmaa -Åland	59	4 973	458	182	203	748	1 291	915	576	600	48,4	
Brändö	2	204	23	8	7	20	41	41	42	22	46,4	
Eckerö	2	373	33	13	11	39	103	59	35	80	47,7	
Finström	1	338	37	14	6	35	108	54	38	46	48,9	
Föglö	12	426	56	15	16	54	102	71	62	50	51,8	
Geta	5	272	20	15	6	25	65	61	26	54	52,5	
Hammarland	2	389	36	7	13	64	106	65	42	56	50,8	
Jomala	1	369	24	17	28	86	106	58	18	32	49,1	
Kumlinge	7	234	11	7	5	27	49	61	50	24	42,6	
Kökar	4	181	19	3	8	15	37	46	39	14	40,0	
Lemland	-	685	43	33	46	162	215	84	46	56	49,2	
Lumparland	5	238	27	8	6	59	56	49	23	10	44,8	
Maarianhamina - Mariehamn	-	60	7	9	24	13	2	-	3	2	41,4	
Saltvik	3	444	45	12	6	61	129	71	53	67	48,5	
Sottunga	4	93	12	3	1	10	24	14	13	16	54,6	
Sund	6	334	31	12	7	36	88	82	30	48	50,1	
Vårdö	5	333	34	6	13	42	60	99	56	23	46,6	

Liite

Käsitteet

Käsiteluettelo

Julkaisun taulukoissa esiintyvät käsitteet ovat seuraavat:

- Alue
- Kerrosala
- Kesäasukas
- Kesämökki
- Kunta
- Lämmitystapa
- Lääni
- Maakunta
- Pinta-ala
- Rakennusaine
- Rakennusvuosi
- Seutukunta
- Vapaa-ajan asuinrakennus -> Kesämökki
- Varusteet

Alue

Vuoden 1996 kesämökkitilastossa käytetyt hallinnolliset aluejaot ovat ajankohdan 31.12.1996 mukaisia. Luettelo lääneistä, seutukaava-alueista ja kunnista sekä tapahtuneista aluemuutoksista sisältyy vuosittain ilmestyvään Tilastokeskuksen Alueluokitukset -julkaisuun. Hallinnollisten aluejakojen lisäksi tietoja voidaan tuottaa myös koordinaattien käyttöön perustuvilla aluejaoilla, kuten esim. osa-alueet, taajamat ja karttaruudut.

Aluejaoissa on tapahtunut merkittäviä muutoksia vuoden 1997 aikana. Uudet lääni- ja maakuntajaot sekä työvoima- ja elinkeinokeskusten aluejako tulevat voimaan 1.9.1997. Myös uusi seutukuntajako tuli voimaan 18.4.1997. Katso *kunta, lääni, maakunta, seutukunta*.

Kerrosala

Rakennuksen kerrosalaan luetaan kerrosten pinta-alat ja se ullakon tai kellarikerrosten ala, jossa on asuin- tai työhuoneita taikka muita rakennuksen pääasiallisen käyttötarkoituksen mukaisia tiloja.

Kerroksen ala on vaakasuora pinta-ala, jota rajoittavat kerrosten seinien ulkopinnat tai niiden ajateltu jatke ulkoseinien pinnassa olevien aukkojen ja koristeosien osalta.

Kesäasukas

Kesäasukkaiden lukumäärä kunnittain on laskettu kesämökin omistajan asutokunnan henkilöiden yhteismäärästä. Jos sama henkilö omistaa kuitenkin useampia kuin yhden kesämökin samassa kunnassa, on tämän asutokunnan henkilöt laskettu ko. kunnan kesäasukkaiksi vain kerran. Jos asutokunnalla on kesämökki useammassa kunnassa on ko. henkilöt laskettu kesäasukkaiksi molemmissa kunnissa. Perikuntien omistamia, yhteisomistuksessa olevia tai ulkomaalaisten omistamia kesämökkejä ei ole voitu huomioida kesäasukkaiden lukua laskettaessa. Kesäasukkaiden lukumäärään ei ole laskettu mukaan henkilöitä, joiden kesämökki sijaitsee asuinkunnassa.

Kesämökki

Kesämökillä tarkoitetaan kiinteästi sijaintipaikalleen rakennettua vapaa-ajan asuinrakennusta tai asuinrakennusta, jota käytetään loma- tai vapaa-ajan asuntona. Liiketoimintaa palvelevia lomamökkejä, lomakylien rakennuksia ja siirtolapuutarhamökkejä ei lueta vapaa-ajan asuinrakennuksiksi.

Vuoden 1996 tilastossa on kesämökeiksi luettu kaikki ne rakennukset, joiden käyttötarkoitus oli 31.12.1996 vapaa-ajan asuinrakennus tai joita ko. ajankohtana käytettiin loma-asumiseen.

Tiedot kesämökeistä on saatu väestön keskusrekisterin rakennus- ja huoneistotiedoista, joita on täydennetty verohallituksen tiedoilla.

Kunta

Vuonna 1996 oli Suomessa 455 kuntaa.

Vuoden 1993 alussa lakkautettiin viisi kuntaa:

Kalanti liitettiin Uuteenkaupunkiin
Konginkangas liitettiin Äänekoskeen
Rauman maalaiskunta liitettiin Raumaan
Säynätsalo liitettiin Jyväskylään
Tenhola liitettiin Tammisaareen

Vuoden 1997 alusta Heinolan mlk ja Heinola yhdistettiin, samoin Lohja ja Lohjan mlk sekä Porvoo ja Porvoon mlk. Tässä julkaisussa näiden kuntien tiedot on kuitenkin tulostettu vuoden 1996 tilanteen mukaan erikseen.

Kunnat on perinteisesti jaettu kahteen ryhmään: kaupunkeihin ja muihin kuntiin. Tilastokeskus on ottanut käyttöön uuden tilastollisen kuntaryhmittelyn vuodesta 1989 lähtien. Tämä luokitus erottelee kaupunkimaisuutta ja maa-

seutumaisuutta paremmin kuin hallinnollinen jako kaupunkkeihin ja muihin kuntiin.

Uudessa kuntaryhmittelyssä kunnat ryhmitellään taajamaväestöni osuuden ja suurimman taajaman väkiluvun perusteella kolmeen luokkaan:

- Kaupunkimaiset kunnat
- Taajaan asutut kunnat
- Maaseutumaiset kunnat

Kaupunkimaisiin kuntiin luetaan ne kunnat, joiden väestöstä vähintään 90 % asuu taajamissa tai suurimman taajaman väkiluku on vähintään 15 000.

Taajaan asuttuja kuntia ovat puolestaan ne kunnat, joiden väestöstä vähintään 60 %, mutta alle 90 % asuu taajamissa ja suurimman taajaman väkiluku on vähintään 4000, mutta alle 15 000.

Maaseutumaisiin kuntiin kuuluvat ne kunnat, joiden väestöstä alle 60 % asuu taajamissa ja suurimman taajaman väkiluku on alle 15 000 sekä ne kunnat joiden väestöstä vähintään 60 %, mutta alle 90 % asuu taajamissa ja suurimman taajaman väkiluku on alle 4000.

Luettelo kunnista, kuntamuodoista ja niissä tapahtuneista muutoksista sisältyy Tilastokeskuksen Alueluokitukset-julkaisuun.

Lämmitystapa

Lämmitystavalla tarkoitetaan rakennuksen lämmittämisessä pääasiallisesti käytettyä lämmitystapaa. Luokittelu on seuraava:

- vesikeskuslämmitys
- ilmakekuslämmitys
- suora sähkölämmitys
- uuni- tai kamiinalämmitys
- ei kiinteää lämmityslaitetta
- tuntematon

Vesikeskuslämmityksessä rakennusta lämmitetään kiertävällä vedellä, ilmakekuslämmityksessä kiertävällä ilmalalla. Suorassa sähkölämmityksessä rakennusta lämmitetään suoraan sähköverkkoon kytketyn lämpöpatterin tms. avulla.

Uuni- tai kamiinalämmityksessä lämmitys tapahtuu puilla tai muulla polttoaineella lämpöä varastoivan muurin (uunin) avulla. Uunilämmitykseen luetaan myös muurin sisään asennetut sähköllä toimivat lämpövaraajat, erilliset kiinteät öljylämmittimet sekä lämpöä varastoivat takat (ei kevytrakenteiset). Saunan lämmitykseen käytettäviä kiukaita ei lueta lämmityslaitteiksi.

Kesämökissä on lämmitys silloin, kun siinä on keskuslämmitys, suora sähkölämmitys tai uuni/kamiinalämmitys.

Lääni

Vuonna 1996 Suomessa oli 12 lääniä. Ne olivat:

- Uudenmaan lääni
- Turun ja Porin lääni
- Hämeen lääni
- Kymen lääni

- Mikkelin lääni
- Pohjois-Karjalan lääni
- Kuopion lääni
- Keski-Suomen lääni
- Vaasan lääni
- Oulun lääni
- Lapin lääni
- Ahvenanmaan maakunta

Luettelo kunnista ja tapahtuneista aluemuutoksista sisältyy Tilastokeskuksen Alueluokitukset-julkaisuun.

Vuoden 1993 alusta siirrettiin kuusi kuntaa Turun ja Porin läänistä Hämeen lääniin (Hämeenkyrö, Ikaalinen, Kihniö, Mouhijärvi, Parkano ja Viljakkala).

Uusi läänijako astuu voimaan 1.9.1997.

Maakunta

Valtioneuvosto päätti 8.7.1992 maakuntajaoista. Maakuntia on 19, ja niiden on tarkoitus muodostaa toiminnallis-taloudellisia alueita valtion aluejaotusten yhtenäistämiseksi.

1.1.1994 Isokyrö, Laihia ja Vähäkyrö siirrettiin Etelä-Pohjanmaan maakunnasta Vaasan rannikkoseutuun.

Muyös maakuntajako muuttuu 1.9.1997 alkaen. Itä-Uusimaa muodostaa oman alueensa sekä Orimattila ja Artjärvi siirtyvät uudeltamaalta Päijät-Hämeen maakuntaan.

Maakunnat (31.12.1996) ovat:

- Uusimaa
- Varsinais-Suomi
- Satakunta
- Häme
- Pirkanmaa
- Päijät-Häme
- Kymenlaakso
- Etelä-Karjala
- Etelä-Savo
- Pohjois-Savo
- Pohjois-Karjala
- Keski-Suomi
- Etelä-Pohjanmaa
- Vaasan rannikkoseutu
- Keski-Pohjanmaa
- Pohjois-Pohjanmaa
- Kainuu
- Lappi
- Ahvenanmaa

Luettelo kunnista ja maakunnittain sisältyy Tilastokeskuksen Alueluokitukset-julkaisuun.

Pinta-ala

Kesämökin pinta-alalla tarkoitetaan rakennuksen kerrosalaa. Katso *kerrosala*.

Rakennusaine

Rakennusaineella tarkoitetaan sitä ainetta, josta rakennuksen kantavat pystyrakenteet on pääasiallisesti tehty. Rakennusaineluokittelu on seuraava:

- kivi
- betoni, kevytbetoni
- tiili
- teräs
- puu
- muu, tuntematon

Rakennusvuosi

Rakentamisvuodella tarkoitetaan vuotta, jona rakennus valmistui käyttökuntoon. Jos rakennuksessa on tehty sellaisia peruseräparannuksia, jotka ovat rinnastettavissa uudelleen rakentamiseen, rakentamisvuosi on peruseräparannusvuosi.

Seutukunta

Sisäasiainministeriö päätti 20.12.1993 seutukuntajaosta, joka tuli voimaan 1.1.1994. Seutukuntia oli vuoden 1996 lopussa 88.

Uusi seutukuntajako vahvistettiin ja astui voimaan 18.4.1997. Seutukuntia on muutosten jälkeen 85, kun Posio-Ranuan sekä Orimattilan seutukunnat lakkautetaan sekä Heinolan ja Sysmän seutukunnat yhdistetään.

Varusteet

Tiedot kesämökkien varusteista ovat peräisin väestön keskusrekisterin rakennus- ja huoneistotiedoista.

Rakennuksen varusteita ovat seuraavat:

- sähkö
- viemäri
- vesijohto
- lämminvesi
- hissi
- talosauna
- uima-allas
- koneellinen ilmastointi
- väestösuoja.

Bilaga

Begrepp

Förteckning över begrepp

Begrepp som förekommer i tabellerna:

- Byggnadsår
- Byggnadsmaterial
- Ekonomisk region
- Fritidshus
- Golvyta >>> Våningsyta
- Kommun
- Landskap
- Län
- Område
- Regionkommun
- Sommargäst
- Uppvärmningssätt
- Utrustning
- Våningsyta

Byggnadsår

Med byggnadsår avses det år byggnaden blev färdig för användning. Om det gjorts ombyggnader som kan jämföras med ett nyuppförande, uppges ombyggnadsåret som byggnadsår.

Byggnadsmaterial

Med byggnadsmaterial avses det material som byggnadens bärande konstruktioner i huvudsak är gjorda av. Byggnadsmaterialet klassificeras enligt följande:

- sten
- betong, lättbetong
- tegel
- stål
- trä
- annat, okänt

Ekonomisk region

Inrikesministeriet beslöt 20.12.1993 om en indelning i ekonomiska regioner. De ekonomiska regionerna, som trädde i kraft 1.1.1994 är 88 till antalet.

Fritidshus

Med fritidshus (sommarestuga) avses en fast byggnad som är uppförd på platsen och som används som semester- eller fritidsbostad. Semesterstugor som betjänar affärlivet, byggnader i semesterbyar och koloniträdgårdsstugor förs inte till fritidshus.

I statistiken över fritidshus 1996 har som fritidshus räknats alla de byggnader vars användningssyfte 31.12.1996 var bostadsbyggnad för fritidsbruk eller som vid nämnda tidpunkt användes för semesterboende.

Uppgifterna om fritidshus har erhållits ur det centrala befolkningsregistret och de har kompletterats med skat-testyrelsens uppgifter.

Golvyta

Ett fritidshus yta avser byggnadens våningsyta. Se *våningsyta*.

Kommun

År 1995 fanns det 455 kommuner i Finland. I början av år 1993 indrogs fem kommuner:

Kalanti inkorporerades med Nystad
Konginkangas inkorporerades med Äänekoski
Raumo landskommun inkorporerades med Raumo
Säynätsalo inkorporerades med Jyväskylä
Tenala inkorporerades med Ekenäs

Kommunerna har traditionellt indelats i två grupper: städer och övriga kommuner. Statistikcentralen har tagit i bruk en ny statistisk kommunindelning fr.o.m. år 1989. Denna indelning gör en bättre åtskillnad mellan städer och landsbygd än den administrativa indelningen i städer och övriga kommuner.

I den nya kommunindelningen har kommunerna grupperats i tre grupper på basis av tätortsbefolkningens andel och folkmängden i den största tätorten:

- Urbana kommuner
- Tätortskommuner
- Landsbygdskommuner

Till urbana kommuner förs de kommuner i vilka minst 90 procent av befolkningen bor i tätorter eller där den största tätortens folkmängd är minst 15 000.

Tätortskommuner är däremot de kommuner i vilka minst 60 procent, men under 90 procent, av befolkningen bor i tätorter och där den största tätortens folkmängd är minst 4 000 men under 15 000.

Till landsbygdskommuner förs de kommuner där mindre än 60 procent av befolkningen bor i tätorter och där den största tätortens folkmängd är under 15 000 samt de kommuner där minst 60 men under 90 procent av befolkningen bor i tätorter och där den största tätortens folkmängd är under 4 000.

En förteckning över kommuner, kommunform och ändringar ingår i Statistikcentralens publikation 'Regionala indelningar'.

Landskap

Statsrådet beslöt 8.7.1992 om 19 landskap som skall bilda ekonomiskt funktionella områden som förenhetligar den statliga områdesindelningen.

Den 1 januari 1994 överfördes Storkyro, Laihela och Lillkyro från Södra Österbotten till Vasa Kustregion.

De 19 landskapen är:

- Nyland
- Egentliga Finland
- Satakunta
- Tavastland
- Birkaland
- Päijät-Häme
- Kymmenedalen
- Södra Karelen
- Södra Savolax
- Norra Savolax
- Norra Karelen
- Mellersta Finland
- Södra Österbotten
- Vasa kustregion
- Mellersta Österbotten
- Norra Österbotten
- Kajanaland
- Lappland
- Åland

Det finns en förteckning över kommunerna och landskapen i Statistikcentralens publikation 'Regionala indelningar'.

Län

År 1996 fanns det tolv län i Finland:

- Nylands län
- Åbo och Björneborgs län
- Tavastehus län
- Kymmene län
- S:t Michels län
- Norra Karelens län
- Kuopio län
- Mellersta Finlands län
- Vasa län
- Uleåborgs län
- Lapplands län

- Landskapet Åland

En förteckning över kommunerna i länen och ändringar i de regionala indelningarna ingår i Statistikcentralens publikation 'Regionala indelningar'.

I början av år 1993 överfördes sex kommuner från Åbo och Björneborgs län till Tavastehus län: Tavastkyro, Ikalis, Kihniö, Mouhijärvi, Parkano och Viljakkala. Se *område*.

Område

De administrativa områdesindelningar som använts motsvarar situationen 31.12.1996. En förteckning över länen, regionplaneområdena och kommunerna samt över förändringar i de regionala indelningarna ingår i Statistikcentralens årliga publikation 'Regionala indelningar'. Uppgifter kan produceras både för de administrativa områdesindelningarna och för områdesindelningar som baserar sig på koordinater såsom delområden, tätorter och kartrutor. Se *kommun, landskap, län, ekonomisk region*.

Sommargäst

Antalet sommargäster per kommun har räknats enligt det totala antalet personer i fritidshusägarens bostadshushåll. Om samma person äger flera fritidshus i samma kommun, har emellertid medlemmarna i bostadshushållet räknats bara en gång som sommargäster i kommunen i fråga. Om ett bostadshushåll har fritidshus i flera kommuner har medlemmarna räknats som sommargäster i alla kommuner i fråga. Fritidshus som ägs av stärbhus, som ägs samfällt eller som ägs av utlänningar har inte kunnat beaktas då antalet sommargäster beräknats. Antalet sommargäster omfattar bara personer vars fritidshus inte är i hemkommun.

Uppvärmningssätt

Med uppvärmningssätt avses det uppvärmningssätt som huvudsakligen används för att värma upp byggnaden. Klassificeringen är följande:

- vattencentralvärme
- luftcentralvärme
- direkt eluppvärmning
- ugn- eller kaminuppvärmning
- ej fast värmeanordning
- okänt

En byggnad med vattencentralvärme värms upp med cirkulerande vatten, en byggnad med luftcentralvärme med cirkulerande luft. Vid direkt eluppvärmning värms byggnaden upp direkt med ett fast värmelement eller motsvarande som är kopplat till elnätet.

Vid ugn- eller kaminuppvärmning uppvärms en mur (ugn) som magasinerar värmen med ved eller något annat bränsle. Till ugnsuppvärmning hänförs också inmurade elektriska värmekondensatorer, fristående fasta oljevärmare samt öppna spisar med varmluftscirkulation (inte i lättkonstruktion). Ugnar för bastuuppvärmning räknas inte som uppvärmningsanordningar.

Ett fritidshus är uppvärmt då det finns centralvärme, direkt eluppvärmning eller ugn-/kaminuppvärmning.

Utrustning

Uppgifterna om utrustning baserar sig på byggnads- och bostadsuppgifter i det centrala befolkningsregistret.

Utrustning omfattar:

- elektricitet
- avlopp
- vattenledning
- varmvatten
- hiss
- bastu i huset

- simbassäng
- maskinell ventilation
- skyddsrum.

Våningsyta

Till en byggnads våningsyta räknas våningarnas yta och den del av vindens eller källarvåningarnas yta där det finns bostads- eller arbetsrum eller andra utrymmen i enlighet med byggnadens huvudsakliga användningssyfte.

Våningsytan är den vågräta yta som begränsas av yttersidan av våningarnas väggar eller deras tänkta fortsättning vid öppningar eller dekorationsdetaljer i ytterväggarna.

Appendix Concepts

Concepts

The concepts appearing in the tables of the report are as follows:

- Building
- Connections to municipal networks
- Construction material
- Construction or renovation year
- Equipment/amenities
- Floorage
- Floor area > Floorage
- Free-time residence
- Heating fuel/source of heat
- Holiday resident
- Municipality
- Province
- Region

Building

A building refers to any independent structure permanently constructed or erected on its site and provided with an independent entrance which contains covered spaces intended for a variety of activities and which is enclosed within outer walls or walls separating the structure from other structures (buildings).

Caves and other subterranean spaces, such as underground oil storage tanks, which are mainly enclosed within walls of rock or equivalent and/or which do not contain structures comparable to the interior structures of a house are not regarded as buildings.

Similarly, buildings do not include stalls, booths, kiosks or other structures of light construction which do not contain spaces enclosed within solid walls, nor movable caravans, ships, and the like. See *free-time residence*

Connections to municipal networks

The municipal networks are as follows:

- Sewerage system
- Water supply system
- Electricity network
- Natural gas network

Construction material

Construction material refers to the main material of a building's supporting vertical structures.

- Concrete, light concrete
- Brick
- Steel
- Wood
- Other

'Stone' comprises concrete, light concrete, brick and steel. 'Other' also includes materials not known.

Construction or renovation year

The year of construction refers to the year in which the building was completed and was ready for use. If the building has been renovated or rebuilt, the renovation year is used as the construction year.

Equipment/amenities

A building's equipment or amenities include the following:

- Electricity
- Sewer
- Piped water installation
- Hot water
- Lift
- Sauna
- Swimming pool
- Automated ventilation
- Civil defence shelter

Floorage

The floorage of a free-time residence comprises the floor areas of the different storeys, including the area of an attic or basement which contains dwelling or working rooms or other spaces conforming to the principal intended use of the building.

The floor area of a storey is the horizontal area enclosed by the outer surfaces of the walls of the storey and their imagined continuations over openings and decorations on the surfaces of the outer walls.

Floor area

The floor area of a free-time residence is the same as the floorage of the building. See *floorage*.

Free-time residence

In the 1996 statistics, free-time residences include all buildings intended for free-time use at the end of 1995 or which at that time were used as free-time residences. Excluded are rental holiday cottages of enterprises engaged in the accommodation industry, which in building stock statistics are classified as commercial accommodation buildings (category 124 according to the intended use of buildings).

Heating fuel/source of heat

Heating fuel/source of heat refers to the main fuel or energy source used in heating the building. The classification is as follows:

- District heat
- Oil, gas
- Coal
- Electricity
- Wood, peat
- Other, unknown

Heating system

The heating system refers to the building's main heating system. The classification is as follows:

- Central heating, water
- Central heating, air
- Direct electric heating
- Stove
- No fixed heating system
- Unknown

In central heating, the building is heated by circulating water or air. In direct central heating, the building is heated with the aid of fixed radiators, etc. connected directly to the electric network.

Holiday resident

The number of holiday residents by municipality has been counted from the total number of persons in the household-dwelling unit of the free-time residence owner. If the same person owns more than one free-time residence in the same municipality, the persons in that household-dwelling unit have been taken into account only once. If the household-dwelling unit owns a free-time residence in more than one municipality the said persons have been counted as holiday residents in both municipalities. When counting the number of holiday residents it has not been possible to take account of the free-time residences owned by death estates

or foreigners, or of those in joint ownership. The number of holiday residents includes only those whose summer cottage is not located in their home municipality.

Municipality

The municipalities are grouped into three classes according to the proportion of population living in built-up areas and the size of population of the largest continuous built-up area:

1. Urban municipalities
2. Built-up municipalities
3. Rural municipalities

An urban municipality refers to a municipality in which at least 90 per cent of residents live in built-up areas or in which the largest continuous built-up area has a population of at least 15,000.

A built-up municipality refers to a municipality in which at least 60 per cent but less than 90 per cent of residents live in built-up areas and in which the largest continuous built-up area has a population of at least 4,000 but less than 15,000.

A rural municipality refers to a municipality in which less than 60 per cent of residents live in built-up areas and in which the largest continuous built-up area has a population of less than 15,000; or, alternatively, in which at least 60 per cent but less than 90 per cent of residents live in built-up areas and in which the largest continuous built-up area has a population of less than 4,000.

Province

Finland has 11 administrative areas known as provinces:

- Uusimaa
- Turku-Pori
- Häme
- Kymi
- Mikkeli
- Pohjois-Karjala
- Kuopio
- Keski-Suomi
- Vaasa
- Oulu
- Lappi

In addition, there is the Autonomous Territory of the Åland Islands.

Region (NUTS 3)

Finland had 19 regions 1996:

- Uusimaa
- Varsinais-Suomi
- Satakunta
- Häme
- Pirkanmaa
- Päijät-Häme

- Kymenlaakso
- Etelä-Karjala
- Etelä-Savo
- Pohjois-Savo
- Pohjois-Karjala
- Keski-Suomi
- Etelä-Pohjanmaa

- Vaasan rannikkoseutu
- Keski-Pohjanmaa
- Pohjois-Pohjanmaa
- Kainuu
- Lappi
- Ahvenanmaa

Kesämökkit 1996 -julkaisu sisältää kunnittaiset tiedot kesämökkikannasta sekä vuonna 1996 valmistuneista vapaa-ajan asuinrakennuksista. Lisäksi julkaisussa on tietoja mm. kesämökkien pinta-aloista, varusteista ja rakennusvuodesta. Kuntatietojen lisäksi on julkaisussa aikasarjat kesämökkikannasta lääneittäin ja maakunnittain.

Fritidshus 1996 innehåller kommunvisa uppgifter om fritidshus som blivit färdiga under år 1996 samt uppgifter om sommarstugebeståndet vid slutet av året. Publikationen ger också upplysningar om sommarstugornas golvyta, utrustning och byggnadsår. Publikationen innehåller dessutom tidsserietabeller om fritidshusbestånd länsvis och landskapsvis.

This publication provides data by municipality on free-time residential buildings completed in 1996 and on the stock of free-time residencies at the end of 1996. The publication also contains data on the floor area, equipment and year of construction. The publication contains time series tables on free-time residences by province and region.

Myynti:
Tilastokeskus/Myyntipalvelu
PL 3B
00022 TILASTOKESKUS
puh. (09) 1734 2011
faksi (09) 1734 2474
sähköposti: tilastomyynti@stat.fi

Försäljning:
Statistikcentralen/Försäljningstjänsten
PB 3B
00022 STATISTIKCENTRALEN
tfn (09) 1734 2011
fax (09) 1734 2474
e-post: tilastomyynti@stat.fi

Orders:
Statistics Finland/Sales Services
P.O.Box 3B
FIN-00022 STATISTICS FINLAND
Tel. + 358-9-1734 2011
Fax + 358-9-1734 2474
E-mail: tilastomyynti@stat.fi

ISSN 0784-8307
= Asuminen
ISSN 0789-0168
ISBN 951-727-350-9



9 789517 273503