

Merenkulku **Sjöfart** **Navigation**

1981

HELSINKI 1982

Kauppalaivasto

Handelsflottan

Merchant fleet



Merenkulkuhallitus
Sjöfartsstyrelsen
National Board of Navigation

Merenkulku **Sjöfart** **Navigation** **1981**

Kauppalaiivasto
Handelsflottan
Merchant fleet

Tilastokirjasto
Statistikbiblioteket
079797

Merenkulkuhallitus
Sjöfartsstyrelsen
National Board of Navigation

HELSINKI 1982

ISSN 0430—5574

Helsinki 1983. Valtion painatuskeskus

Alkusanat

Täten saatetaan julkisuuteen Suomen kauppalaivastoa koskeva tilasto vuodelta 1981.

Aineisto on saatu samoista lähteistä kuin aikaisemminkin eli osaksi maistraattien heinäkuun 29 päivänä 1927 alusrekisteristä annetun lain perusteella pitämistä alusrekistereistä, osaksi niistä tiedoista, joita aluksenomistajat ovat velvolliset antamaan merenkulkuhallitukselle. Aluksenomistajain velvollisuus antaa tietoja aluksistaan perustuu yleiseen tilastolakiin eli maaliskuun 5 päivänä 1954 annettuun lakiin eräiden tietojen antamisesta virallisia tilastoja varten ja joulukuun 10 päivänä 1964 annettuun valtioneuvoston päätökseen eräiden tietojen antamisesta virallista merenkulkuilastoa varten.

Alusrekisteristä annetun lain mukaan on kaupparenenkulkuun käytettävistä aluksista, joiden vetoisuus on vähintään 19 nettorekisteritonnia, pidettävä rekisteriä, lukuunottamatta proomuja, joita käytetään ainoastaan tavaroiden siirtämiseen lastaus-, purkaus- tai varastoimistarkoituksessa samalla satama-alueella tai lastauspaikalla. Sitä paitsi voidaan, jos omistaja haluaa, rekisteröidä pienemmätkin alukset, mikäli niiden pituus on vähintään 10 metriä. Tämä selvitys koskee kuitenkin vain rekisteröimispakon alaisia eli siis vähintään 19 nettorekisteritonniin aluksia, sillä myös aluksenomistajilta on pyydetty tiedot vain näistä aluksista, joten pienemmät vesiliikennevälineet jäävät sen ulkopuolelle.

Tekstiosassa on esitetty erikseen pohjoismaiden määrittelyä, niiden kesken vertailukelpoinen kauppalaivasto, joka käsittää vain vähintään 100 bruttorekisteritonniin vetoiset alukset lukuunottamatta erikoisaluksia, joita ei käytetä kaupparenenkulkuun. Samoin siinä on esitetty tämän kauppalaivaston jakaantuminen suuruus- ja ikäryhmiin.

Liitetaulut 1—3, jotka valaisevat kauppalaivaston kotipaikkaa, vetomäärää ja ikää, on laadittu maistraattien alusrekisterien perusteella, kun taas muut taulut perustuvat varustajien antamiin tietoihin.

Vuodesta 1972 alkaen ilmoitetaan alusten vetoisuudet suljetun mitan mukaan.

Helsingissä, merenkulkuhallituksen tilasto- ja rekisteritoimistossa joulukuussa 1982.

Förord

Härmed publiceras statistiken angående Finlands handelsflotta år 1981.

Materialet till statistiken har tagits ur samma källor som tidigare, dels ur de av magistraterna enligt lagen om fartygsregister den 29 juli 1927 förda fartygsregistren och dels ur de uppgifter, som redarna är skyldiga att avge till sjöfartsstyrelsen. Fartygsredarnas skyldighet att lämna uppgifter angående sina fartyg grundar sig på den allmänna statistiklagen eller lagen om lämnande av vissa uppgifter för officiell statistik, den 5 mars 1954 och på statsrådets beslut om lämnande av vissa uppgifter för officiell sjöfartsstatistik, den 10 december 1964.

Enligt lagen om fartygsregister är fartyg i handelsjöfart med en dräktighet av minst 19 nettoregister-ton registreringspliktiga, med undantag av prämar, som används endast vid förflyttning av varor i lastnings-, lossnings- eller upplagringssyfte på samma hamnområde. Om ägaren så önskar kan jämväl mindre fartyg registreras förutsatt att dess längd är minst 10 meter. Denna redogörelse omfattar endast registreringspliktiga fartyg d.v.s. fartyg om minst 19 nettoregister-ton, ty av fartygsägarna har endast uppgifter angående dessa fartyg anfordrats. De mindre farkosterna faller utom ramen för denna redogörelse.

I textavdelningen har skilt behandlats den av de nordiska länderna preciserade, dem emellan jämförbara handelsflottan, som omfattar fartyg om minst 100 bruttoregister-tonns dräktighet fränsett specialfartyg, som icke används till handelssjöfart. Däri har även redogjorts för denna handelsflottas fördelning på olika storleks- och åldersgrupper.

Tabellerna 1—3, som belyser handelsflottans hemort, dräktighet och ålder, har utarbetats på basen av magistraternas fartygsregister, medan övriga tabeller grundar sig på uppgifter lämnade av redarna.

Fr.o.m. år 1972 räknas fartygens dräktighet enligt slutet mått.

Helsingfors, december 1982, vid sjöfartsstyrelsens statistik- och registerbyrå.

Risto Hytti

Harry Federley

Sisällys

	Sivu
I. Kauppalaivasto ja sen kehitys	5
II. Suomen kauppalaivasto verrattuna muiden pohjoismaiden kauppalaivastoihin	14
III. Kauppalaivaston käyttäminen	16
IV. Kauppalaivaston arvo	17
V. Kauppalaivaston rahtitulot	18
VI. Muita tietoja	21
Summary	23
Taulusto	25

Innehåll

	Sida
I. Handelsflottan och dessa utveckling	5
II. Finlands handelsflotta i jämförelse med handelsflottorna i andra nordiska länder	14
III. Handelsflottans användning	16
IV. Handelsflottans värde	17
V. Handelsflottans fraktinkomster	18
VI. Övriga uppgifter	21
Summary	23
Tabeller	25

Contents

	Page
<i>I. The merchant fleet and its development</i>	<i>5</i>
<i>II. The Finnish merchant marine in comparison with those of other countries</i>	<i>14</i>
<i>III. Operating of the merchant fleet</i>	<i>16</i>
<i>IV. Value of the merchant fleet</i>	<i>17</i>
<i>V. Freight income</i>	<i>18</i>
<i>VI. Other information</i>	<i>21</i>
<i>Summary</i>	<i>23</i>
<i>Tables</i>	<i>25</i>

I. Kauppalaivasto ja sen kehitys

Voimakas kasvu on ollut tunnusomaista maailman kauppalaivaston kehitykselle kymmenen viimeisen vuoden aikana. Mutta vuonna 1981 kasvu pysähtyi lähes täysin. Maailman yli 100 bruttorekisteritonnin vetoinen kauppalaivasto käsitti Lloyd's Register of Shippingin mukaan heinäkuun 1981 alussa 73 864 alusta, yhteensä 421 milj. bruttotonnia vastaavien lukujen ollessa 73 832 alusta ja 420 milj. bruttotonnia vuotta aikaisemmin. Vuoden lisäys oli siten vain 32 alusta (0,04 %) ja 1 milj. bruttotonnia (0,2 %).

Maailemankauppa taantui edelliseen vuoteen verrattuna. Maailman merikuljetusten volyyymi laski vuonna 1980 3 % kun taas lasku vuonna 1981 oli 5 %. Maailman tavaraliikenne meritse oli vuonna 1980 3 648 milj. tonnia ja vuonna 1981 3 463 milj. tonnia, mistä määrästä 42 % oli öljyä tai öljytuotteita.

Kansainvälisten rahtimarkkinain kehitystä kuvaavista rahti-indekseistä mainittakoon seuraavaa. Norwegian Shipping News'in kuivalastialusten hakurahti-indeksi (1965/66 = 100) oli vuonna 1981 keskimäärin 195,5 ja vuonna 1980 213,3 sekä aikarahti-indeksi vastaavasti 333,7 ja 381,5. Suuruusluokkaan 150 000 dwt ja yli kuuluvien säiliöalusten kohdalla oli rahti-indeksi vuonna 1980 keskimäärin Worldscale 37,0 mutta laski 1981 27,9:ään.

Suomen kauppalaivastolle vuosi 1981 merkitsi tonniston vetoisuuden kasvua kun taas alusten lukumäärä pieneni. Tonniston vetoisuuden kasvu tuli pääasiassa säiliöalusten osalle. Suomen ja ulkomaiden välillä meritse kuljetetuista tavaramääristä (48,6 milj. t) kuljetettiin 49,6 % eli 24,1 milj. tonnia kotimaisella tonnistolla ja siten noin 3,0 milj. tonnia enemmän kuin edellisenä vuonna.

I. Handelsflottan och dess utveckling

Världshandelsflottans utveckling har karakteriserats av en kraftig expansion under de tio senaste åren. Men år 1981 ökningen stannade nästan helt och hållet. Världens handelsflotta på över 100 bruttoton omfattade enligt Lloyd's Register of Shipping i början av juli 73 864 fartyg om sammanlagt 421 milj. bruttoton mot 73 832 fartyg om 420 milj. bruttoton året förut. Årets ökning utgjorde således 32 fartyg (0,04 %) och 1 milj. bruttoton (0,2 %).

Världshandeln minskade i jämförelse med året förut. År 1980 minskade den sjöburna handeln med 3 % medan minskningen år 1981 var 5 %. Den sjöburna godsmängden utgjorde år 1980 3 648 milj. ton och år 1981 3 463 milj. ton, varav 42 % bestod av olja eller oljeprodukter.

Angående fraktindexen som belyser utvecklingen på de internationella fraktmarknaderna kan följande nämnas. Norwegian Shipping News' trampfartindex för torrlastfartyg (1965/66 = 100) var 1981 i genomsnitt 195,5 och år 1980 213,3 samt tidsfraktindex 333,7 och 381,5. Fraktindex för tankfartyg på 150 000 dwt och över som 1980 i genomsnitt var Worldscale 37,0 sjönk 1981 till 27,9.

För Finlands handelsflotta innebar 1981 en ökning i tonnaget medan antalet fartyg minskade. Ökningen i tonnage gällde främst tankfartyg. Av de varumängder som transporterades till sjöss mellan Finland och utlandet (48,6 milj. t) fraktades 49,6 %, dvs. 24,1 milj. ton med inhemskt tonnage, vilket är ca 3,0 milj. ton mera än året förut.

A. Kauppalaivaston suuruudessa v. 1981 tapahtuneet muutokset — Förändringarna i fartygsbeståndet år 1981

	Luku Antal	Brt	Nrt	Dwt
<i>Vuoden alkaessa — Vid årets början:</i>				
Matkustaja-alukset — Passagerarfartyg	143	238 040	112 746	62 046
Säiliöalukset — Tankfartyg	39	1 101 330	764 935	2 038 170
Kuivalastialukset — Torrlastfartyg	213	992 682	568 730	1 440 818
Muut alukset — Andra fartyg	92	14 119	6 384	7 640
Yhteensä — Summa	487	2 346 171	1 452 795	3 548 674
Rekisteröityjä proomuja — Registrerade pråmar	91	49 693	40 889	—
<i>Vähennys (—) tai lisäys (+) — Minskning (—) eller ökning (+):</i>				
Matkustaja-alukset — Passagerarfartyg	+ 5	+ 25 633	+ 15 404	+ 3 261
Säiliöalukset — Tankfartyg	+ 6	+ 180 654	+ 135 920	+ 334 248
Kuivalastialukset — Torrlastfartyg	— 20	— 74 436	— 53 242	— 78 161
Muut alukset — Andra fartyg	+ 5	+ 916	+ 277	— 623
Yhteensä — Summa	— 4	+ 132 767	+ 98 359	+ 258 725
Rekisteröityjä proomuja — Registrerade pråmar	— 8	— 1 667	— 1 624	—
<i>Vuoden päättyessä — Vid årets slut:</i>				
Matkustaja-alukset — Passagerarfartyg	148	263 673	128 150	65 307
Säiliöalukset — Tankfartyg	45	1 281 984	900 855	2 372 418
Kuivalastialukset — Torrlastfartyg	193	918 246	515 488	1 362 657
Muut alukset — Andra fartyg	97	15 035	6 661	7 017
Yhteensä — Summa	483	2 478 938	1 551 154	3 807 399
Rekisteröityjä proomuja — Registrerade pråmar	83	48 026	39 265	—

Matkustaja-aluksista oli 26, yhteensä 244 107 bruttonnia, ulkomaanliikenteeseen käytettyjä auto/matkustajalauttoja. Edelliseen vuoteen verrattuna on säiliötonnisto lisääntynyt 180 654 bruttonnilla eli 16,4 % ja matkustaja-alustonnisto lisääntynyt 25 633 bruttonnilla eli 10,8 %. Muun tonniston vähennys oli 73 520 bruttonnia eli 7,3 %.

Rekisteröityyn, vähintään 19 nettotonnin kauppalaivastoon lisää tulleiden alusten lukumäärä proomuja lukuun ottamatta oli 44 ja vetoisuus 316 140 bruttorekisteritonnia eli 13,5 % kauppalaivastosta vuoden alussa (sivu 8).

Lisää tulleista aluksista oli 19 yksikköä, yhteensä 172 690 bruttonnia eli 54,6 %, ulkomailta ostettuja käytettyjä aluksia, joiden keskimääräinen ikä bruttonnia kohden oli 6,1 vuotta. Uudisrakennusten osuus tonniston lisäyksestä oli 44,3 %.

Kokonaisvähennys oli 48 alusta ja yhteensä 183 373 bruttonnia eli 7,8 % kauppalaivastosta vuoden alussa. Vähennyksestä oli suurin osa, 97,2 % ulkomaille myytyä tonnista, jonka keskimääräinen ikä bruttonnia kohden oli 13,0 vuotta.

Av passagerarfartygen var 26 enheter, om sammanlagt 244 107 bruttoton, färjor (passagerar/bil) använda i utrikesfart. Tankfartygstonnaget har sedan föregående år ökat med 180 654 bruttoton eller med 16,4 % och passagerarfartygstonnaget ökat med 25 633 bruttoton eller med 10,8 %. Det övriga tonnaget minskade med 73 520 bruttoregister-ton eller 7,3 %.

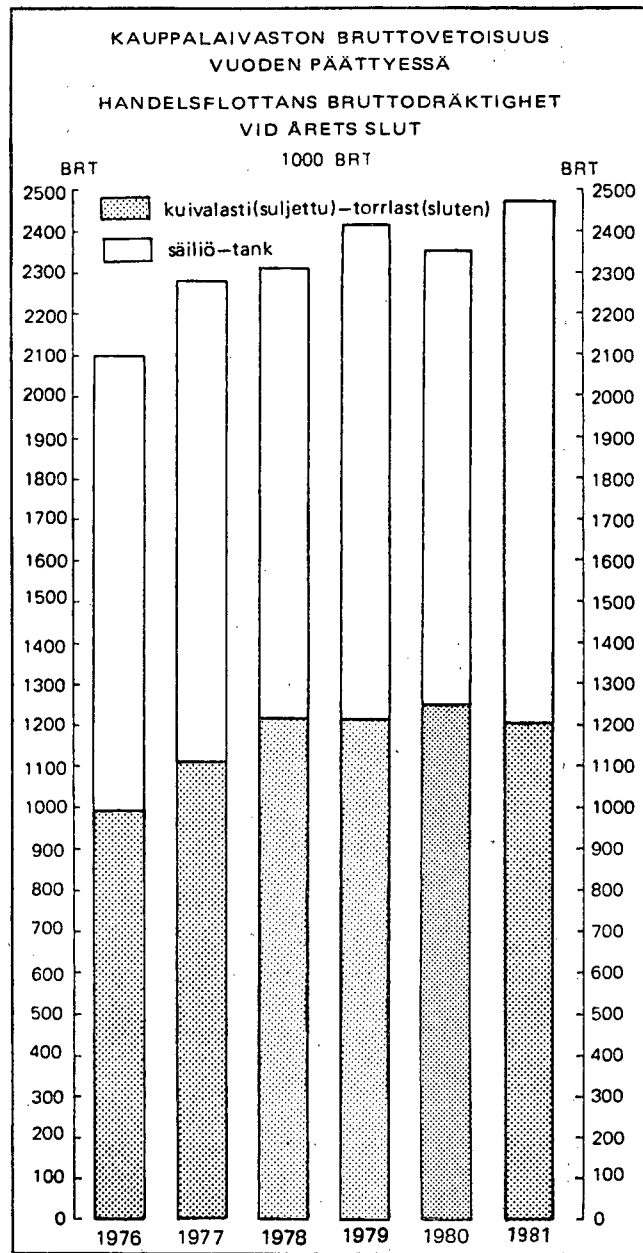
De tillkomna registrerade fartygen om minst 19 nettoton utgjorde år 1981, om inte pråmarna medräknas, 44 enheter med dräktigheten 316 140 bruttoregister-ton eller 13,5 % av handelsflottan vid årets början (sida 8).

Av de tillkomna fartygen var 19 enheter om sammanlagt 172 690 bruttoton eller 54,6 % från utlandet inköpt andrahandstonnage, vars medelålder räknad per bruttoton var 6,1 år. De nybyggda fartygens andel i tonnagesökningen var 44,3 %.

Den totala minskningen utgjorde 48 fartyg om sammanlagt 183 373 bruttoton eller 7,8 % av handelsflottan vid årets början. Av minskningen kom den största delen eller 97,2 % på till utlandet försäلت tonnage, vars medelålder, räknad per bruttoton, var 13,0 år.

B. Kauppalaivasto vv. 1979, 1980 ja 1981 — Handelsflottan åren 1979, 1980 och 1981

	1979—12—31			
	Luku Antal	Brt	Nrt	Dwt
Matkustaja-alukset — Passagerarfartyg	92	26 076	13 098	5 659
Matkustaja-autolautat — Passagerar-bilfärjor	39	170 575	77 353	46 926
Lastilautat — Lastfärjor	14	86 444	47 564	94 164
Irtolastialukset — Bulkfartyg	43	528 189	322 398	852 618
Jäähdytysalukset — Kylfartyg	17	24 192	13 533	33 510
Muut kuivalastialukset — Andra torrlastfartyg	140	380 016	203 183	505 551
Säiliöalukset — Tankfartyg	41	1 193 557	833 973	2 202 549
Muut alukset — Andra fartyg	80	10 552	4 780	7 013
Yhteensä — Summa	466	2 419 601	1 515 882	3 747 990
Siitä höyryaluksia — Därav ångfartyg	25	383 073	329 886	771 175
Proomut — Pråmar	92	26 889	22 520	—

Kuvio
Figur 1.

Varsinaisen kauppalaivaston — proomuja lukuun ottamatta — alusten luvusta oli 285 alusta eli 59,0 % vetoisuudeltaan alle 500 bruttorekisteritonnia. Bruttovetoisuuden mukaan laskettuna kuului ainoastaan 45 538 eli 1,8 % tähän suuruusryhmään.

Inom den egentliga handelsflottan — d.v.s. exklusive prämarna — hade 285 fartyg eller 59,0 % av hela antalet fartyg en dräktighet om mindre än 500 bruttoregister-ton. Räknat efter bruttoton-talet hänförde sig endast 45 538 register-ton eller 1,8 % till denna storleksgrupp.

1980—12—31				1981—12—31			
Luku Antal	Br	Nrt	Dwt	Luku Antal	Br	Nrt	Dwt
100	15 701	7 840	3 712	105	14 778	7 644	3 393
43	222 339	104 906	58 334	43	248 895	120 506	61 914
16	90 963	49 865	101 839	18	82 848	32 015	116 618
39	505 831	308 671	811 701	36	479 457	295 894	773 442
17	24 927	14 030	34 296	16	23 734	13 276	32 281
141	370 961	196 164	492 982	123	332 207	174 303	440 316
39	1 101 330	764 935	2 038 170	45	1 281 984	900 855	2 372 418
92	14 119	6 384	7 640	97	15 035	6 661	7 017
487	2 346 171	1 452 795	3 548 674	483	2 478 938	1 551 154	3 807 399
26	383 149	329 930	780 196	28	513 307	435 813	1 034 342
91	49 693	40 889	—	83	48 026	39 265	—

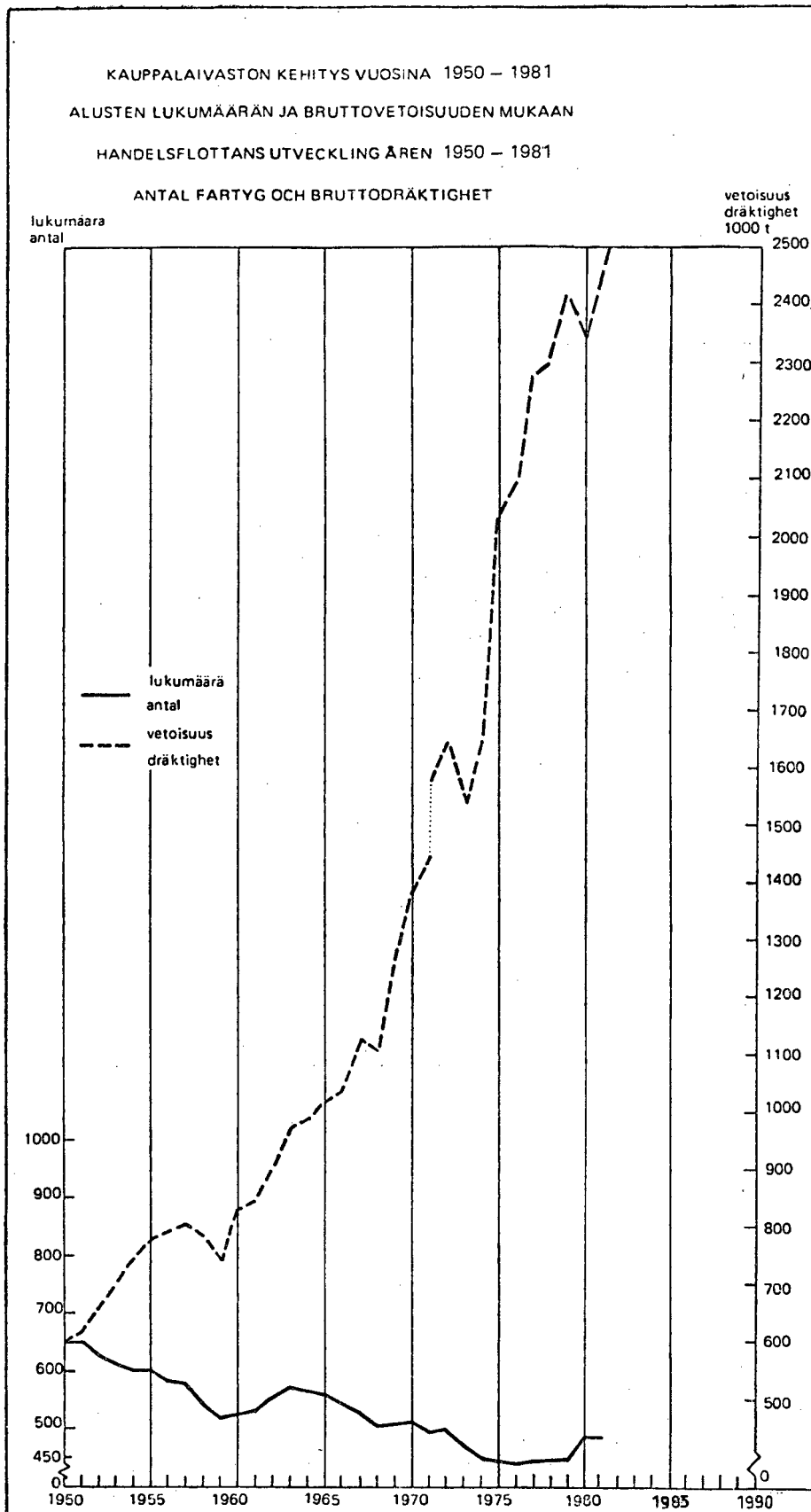
C. Kauppalaivaston lisääntyminen v. 1981 — Fartygsbeständets ökning år 1981

	Kotimaassa rakennettuja Nybygda inom landet		Ulkomailla rakennettuja Nybygda & utrikes ort		Ulkomailla Förfärdade från utlandet		Uudestaan kunnostetuista tai rekisteröityjä vanhoja aluksia Genom istandsättning eller nyregistrering av äldre fartyg		Uudestaan rakennettuja tai mitattuja Ombygda eller ommäta		Lajin muutos Ändring av art		Yhteensä Summa		
	Luku - Antal	Nettona	Luku - Antal	Bruttotona	Luku - Antal	Bruttotona	Luku - Antal	Bruttotona	Luku - Antal	Bruttotona	Luku - Antal	Bruttotona	Luku - Antal	Nettona	Bruttotona
Matkustaja-alukset — Passenger-fartyg	3	51 386	—	—	2	119	2	116	1	601	—	—	8	52 222	28 709
Säiliöalukset — Tankfartyg	4	47 825	1	5 547	2	130 224	—	—	1	59	—	—	8	183 655	137 343
Kuivalastialukset — Torrlastfartyg	3	9 602	2	24 770	9	41 468	1	112	1	2 275	—	—	16	78 227	37 264
Muut alukset — Andra fartyg	3	789	3	30 317	6	879	1	212	2	156	—	—	12	2 036	759
Yhteensä — Summa	13	109 602	61 115	30 317	19	172 690	15 370	440	5	3 091	1 959	—	44	316 140	204 075
Vuonna — År 1980	16	71 810	38 687	27 951	19	17 554	14 802	246	3	2 822	2 214	1	249	123	65 113
Proomut — Pråmar	2	80	71	—	2	20 712	16 621	—	—	—	—	—	3	234	204
Vuonna — År 1980	3	3 096	2 641	—	—	—	—	—	—	—	—	1	154	133	19 262

D. Kauppalaivaston väheneminen v. 1981 — Fartygsbeständets minskning år 1981

	Haaksirikko-tuneita Förolyckade		Ulkomalle myytyjä Försälda till utlandet		Hyllyksi tuomittuja tai purettuja Kondemnerade eller slopade		Uudestaan rakennettuja tai mitattuja Ombygda eller ommäta		Lajin muutos Ändring av art		Muista sivistä poistettuja Av annan orsak avförda		Yhteensä Summa		
	Luku - Antal	Nettona	Luku - Antal	Bruttotona	Luku - Antal	Bruttotona	Luku - Antal	Bruttotona	Luku - Antal	Bruttotona	Luku - Antal	Bruttotona	Luku - Antal	Nettona	Bruttotona
Matkustaja-alukset — Passenger-fartyg	—	—	3	26 589	—	—	—	—	—	—	—	—	3	26 589	13 305
Säiliöalukset — Tankfartyg	—	—	1	2 804	—	—	—	—	—	—	1	197	2	3 001	1 423
Kuivalastialukset — Torrlastfartyg	3	1 993	1 354	148 664	6	1 322	807	265	1	158	127	261	36	152 663	90 506
Muut alukset — Andra fartyg	1	95	46	267	2	648	298	—	—	—	1	110	7	1 120	482
Yhteensä — Summa	4	2 088	1 400	178 324	8	1 970	1 105	265	1	158	127	598	48	183 373	105 716
Vuonna — År 1980	—	—	22	193 021	1	300	149	629	—	—	—	112	24	194 062	128 200
Proomut — Pråmar	—	—	8	1 754	1 692	685	—	—	—	—	—	48	3	1 901	1 828
Vuonna — År 1980	—	—	4	766	—	—	—	—	1	190	164	—	6	1 004	893

Kuvio 2.
Figur



Iän mukaan jakaantui rekisteröity kauppalaivasto taulukon E osoittamalla tavalla.

Bruttovetoisuuden mukaan laskettuna siitä oli, proomuja lukuun ottamatta, uutta eli alle 5 vuotta vanhaa tonnistoja 23,9 % ja alle 10 vuotta vanhaa tonnistoja 59,9 % kun taas 8,7 % tonnistosta oli 20 vuotta vanhaa tai sitä vanhempaa. Alusten luvusta sen sijaan oli vielä 43,5 % yli 20 vuotta vanhoja aluksia.

Rekisteröidyn kauppalaivaston keskimääräinen ikä bruttorekisteritonnia kohden oli vuoden 1981 lopussa 9,54 vuotta, kun se vuotta aikaisemmin oli 9,52 vuotta. Matkustaja-alusten keskimääräinen ikä on noussut 0,43 vuodella, kun kuivalastialusten ikä on pienentynyt lähes samalla määrällä.

I åldershänseende fördelade sig den registrerade handelsflottan såsom framgår av tabell E.

Om pråmarna inte medräknas, utgjorde andelen av nytt tonnage eller tonnage under 5 år räknat enligt bruttotontalet, 23,9 % och andelen för tonnage under 10 år 59,9 %, medan 8,7 % av tonnaget ännu var 20 år eller däröver. Räknat enligt fartygens antal där- emot var hela 43,5 % av handelsflottan över 20 år gammal.

Den registrerade handelsflottans medelålder per bruttoton var i slutet av år 1981 9,54 år, medan den ett år tidigare var 9,52. Passagerarfartygens genomsnittliga ålder har ökat med 0,43 år, medan torrlastfartygens sjunkit i det närmaste lika mycket.

Kauppalaivaston keskimääräinen ikä 31. 12. 1981 — Handelsflottans medelålder den 31. 12. 1981

Bruttorekisteritonnia kohden — Per bruttoregister-ton

Matkustaja-alukset — Passagerarfartyg	7,25
Säiliöalukset — Tankfartyg	10,91
Kuivalastialukset — Torrlastfartyg	7,98
Muut alukset — Andra fartyg	27,79
Koko kauppalaivasto — Hela handelsflottan	9,54

Lukumäärän mukaan — Enligt antal

Matkustaja-alukset — Passagerarfartyg	29,16
Säiliöalukset — Tankfartyg	15,60
Kuivalastialukset — Torrlastfartyg	23,46
Muut alukset — Andra fartyg	29,38
Koko kauppalaivasto — Hela handelsflottan	25,66

Alusten keskimääräinen bruttovetomäärä ilmenee seuraavasta asetelmasta:

Matkustaja-alukset — Passagerarfartyg	1 782
Säiliöalukset — Tankfartyg	28 489
Kuivalastialukset — Torrlastfartyg	4 758
Muut alukset — Andra fartyg	155
Alusten laatuun katsomatta — Oavsett fartygens art	5 132
Proomut — Pråmar	579

Fartygens medeldräktighet i bruttoton framgår av följande sammanställning:

Kauppalaivaston keskimääräinen bruttovetoisuus nousi vuonna 1981 6,5 %. Säiliöalusten keskimääräinen vetoisuus oli 28 489 bruttorekisteritonnia ja siten huomattavasti suurempi kuin matkustaja-alusten ja kuivalastialusten, joilla se oli vastaavasti 1 782 ja 4 758 bruttorekisteritonnia. Muutokset edelliseen vuoteen verrattuna olivat + 0,9 %, + 7,0 % ja + 2,1 %.

Ne alukset, jotka ovat talviaikana (joulukuun 1 päivästä huhtikuun loppuun) Suomen ja ulkomaiden välisessä liikenteessä, joutuvat tänä aikana maksamaan ns. jäämaksua, joka on korvausta jäänmurtajien avustustoiminnasta. Maksun suuruuden määräämistä varten alukset luetaan rakenteensa, lujuutensa, konetehonsa ja radiolaitteittensa perusteella eri jääluokkiin, joista merenkulkuhallitus on antanut määräykset vuodesta 1932 alkaen. Tällä hetkellä voimassa olevat määräykset annettiin huhtikuun 6 päivänä 1971. Taulukossa F esitetään kauppalaivastomme jakaantuminen eri jääluokkiin.

Handelsflottans medeldräktighet steg under år 1981 med 6,5 %. Tankfartygens medeldräktighet var 28 489 bruttoregister-ton och således märkbart större än passagerar- och torrlastfartygens, för vilka den utgjorde 1 782 resp. 4 758 bruttoregister-ton. Förändringarna sedan föregående år var + 0,9 %, + 7,0 % och + 2,1 %.

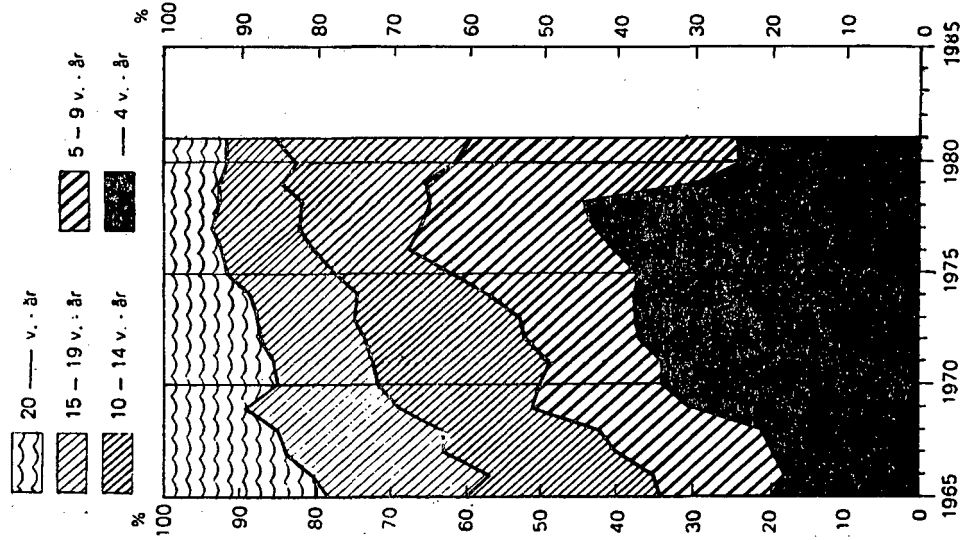
De fartyg som idkar trafik under vintern (perioden 1 december — 30 april) mellan Finland och utlandet måste under denna period erlagga s.k. isavgift, som utgör ersättning för isbrytarnas assistans. För bestämmandet av isavgiftens storlek hänförs fartyg beroende av konstruktion, hållfasthet, maskineffekt och radioanläggning till olika isklasser, angående vilka sjöfartsstyrelsen utfärdat bestämmelser sedan år 1932. De nu ikraftvarande bestämmelserna utfärdades den 6 april 1971. I tabell F framställs handelsflottans fördelning på olika isklasser.

E. Kauppalaivaston jakaantuminen eri suuruus- ja ikäryhmiin v. 1981 — Handelsflottans fördelning på olika storleks- och åldersgrupper år 1981

Suuruusryhmät Bruttotonnia Storleksgrupper Bruttoton	0—4 v. — år		5—9 v. — år		10—14 v. — år		15—19 v. — år		20 v. ja yll 20 år och däröver		Yhteensä—Summa	
	Luku Antal	Brutto- tonnia Bruttoton	Luku Antal	Brutto- tonnia Bruttoton	Luku Antal	Brutto- tonnia Bruttoton	Luku Antal	Brutto- tonnia Bruttoton	Luku Antal	Brutto- tonnia Bruttoton	Luku Antal	Brutto- tonnia Bruttoton
Matkustaja-alukset												
Passagerarfartyg												
— 99	8	370	8	359	12	462	7	354	31	1 861	66	3 406
100— 499	5	1 316	4	635	6	1 563	4	1 020	34	6 000	53	10 534
500— 999	—	—	—	—	1	704	—	—	—	—	1	704
1 000— 1 999	—	—	—	—	—	—	2	2 951	1	1 044	3	3 995
2 000— 4 999	—	—	2	8 450	1	4 485	2	5 956	1	3 878	6	22 769
5 000— 9 999	—	—	5	33 606	2	11 358	3	23 864	—	—	10	68 828
10 000—14 999	4	49 569	1	12 343	—	—	—	—	—	—	5	61 912
15 000—19 999	1	15 566	—	—	—	—	—	—	—	—	1	15 566
20 000—24 999	1	24 605	—	—	—	—	—	—	—	—	1	24 605
25 000—	2	51 354	—	—	—	—	—	—	—	—	2	51 354
Yhteensä — Summa ..	21	142 780	20	55 393	22	18 572	18	34 145	67	12 783	148	263 673
Säiliöalukset												
Tankfartyg												
— 99	—	—	—	—	1	59	—	—	—	—	1	59
100— 499	—	—	—	—	—	—	—	—	3	601	3	601
500— 999	—	—	—	—	—	—	—	—	1	558	1	558
1 000— 1 999	—	—	—	—	2	3 182	—	—	—	—	2	3 182
2 000— 4 999	1	4 370	3	12 877	1	2 699	—	—	—	—	5	19 946
5 000— 9 999	4	30 177	—	—	—	—	—	—	—	—	4	30 177
10 000—14 999	2	21 862	2	21 870	—	—	2	22 257	4	51 200	10	117 189
15 000—19 999	—	—	1	18 922	2	36 448	—	—	1	16 709	4	72 079
20 000—24 999	—	—	—	—	—	—	—	—	—	—	—	—
25 000—29 999	1	25 610	—	—	—	—	—	—	2	52 356	3	77 966
30 000—39 999	—	—	—	—	—	—	—	—	—	—	—	—
40 000—49 999	—	—	—	—	—	—	—	—	—	—	—	—
50 000—	—	—	4	449 688	7	458 418	1	52 121	—	—	12	960 227
Yhteensä — Summa ..	8	82 019	10	503 357	13	500 806	3	74 378	11	121 424	45	1 231 984
Kuivalastialukset												
Torrlastfartyg												
— 99	—	—	1	33	—	—	—	—	2	165	3	198
100— 499	1	213	2	995	2	998	—	—	59	16 209	64	18 415
500— 999	—	—	—	—	2	1 998	—	—	—	—	2	1 998
1 000— 1 999	8	10 529	7	10 099	7	8 443	12	15 728	2	2 646	36	47 445
2 000— 4 999	5	22 091	8	27 355	6	21 405	5	13 553	2	7 676	26	92 080
5 000— 9 999	4	28 140	10	65 928	6	44 285	1	7 051	1	8 869	22	154 273
10 000—14 999	18	231 699	—	—	1	12 052	2	22 091	3	37 762	24	303 604
15 000—	4	73 893	12	226 340	—	—	—	—	—	—	16	300 233
Yhteensä — Summa ..	40	366 565	40	330 750	24	89 181	20	58 423	69	73 327	193	918 246
Muut alukset												
Andra fartyg												
— 99	—	—	1	75	4	180	6	507	41	2 906	52	3 668
100— 499	9	2 041	4	891	1	164	8	1 400	21	4 161	43	8 657
500— 999	—	—	—	—	—	—	—	—	1	614	1	614
1 000— 1 999	—	—	—	—	—	—	—	—	—	—	—	—
2 000—	—	—	—	—	—	—	1	2 096	—	—	1	2 096
Yhteensä — Summa ..	9	2 041	5	966	5	344	15	4 003	63	7 681	97	15 035
Varsinainen kauppalaivasto Den egentliga handelsflottan												
— 99	8	370	10	467	17	701	13	861	74	4 932	122	7 331
100— 499	15	3 570	10	2 521	9	2 725	12	2 420	117	26 971	163	38 207
500— 999	—	—	—	—	3	2 702	—	—	2	1 172	5	3 874
1 000— 1 999	8	10 529	7	10 099	9	11 625	14	18 679	3	3 690	41	54 622
2 000— 4 999	6	26 461	13	48 682	8	28 589	8	21 605	3	11 554	38	136 891
5 000— 9 999	8	58 317	15	99 534	8	55 643	4	30 915	1	8 869	36	253 278
10 000—14 999	24	303 130	3	34 213	1	12 052	4	44 348	7	88 962	39	482 705
15 000—19 999	5	89 459	13	245 262	2	36 448	—	—	1	16 709	21	387 878
20 000—24 999	1	24 605	—	—	—	—	—	—	—	—	1	24 605
25 000—29 999	3	76 964	—	—	—	—	—	—	2	52 356	5	129 320
30 000—39 999	—	—	—	—	—	—	—	—	—	—	—	—
40 000—49 999	—	—	—	—	—	—	—	—	—	—	—	—
50 000—	—	—	4	449 688	7	458 418	1	52 121	—	—	12	960 227
Kaikkiaan — I allt	78	593 405	75	890 466	64	608 903	56	170 949	210	215 215	483	2 478 938
Proomut — Pråmar												
— 99	2	80	1	49	2	103	—	—	36	1 511	41	1 743
100— 499	5	1 263	3	633	1	140	1	155	18	3 376	28	5 567
500— 999	—	—	3	1 817	—	—	—	—	1	738	4	2 555
1 000— 1 999	1	1 258	2	3 303	—	—	—	—	2	2 619	5	7 180
2 000— 4 999	1	2 078	1	2 411	—	—	—	—	—	—	2	4 489
5 000— 9 999	—	—	1	5 780	—	—	—	—	—	—	1	5 780
10 000—	—	—	2	20 712	—	—	—	—	—	—	2	20 712
Yhteensä — Summa ..	9	4 679	13	34 705	3	243	1	155	57	8 244	83	48 026

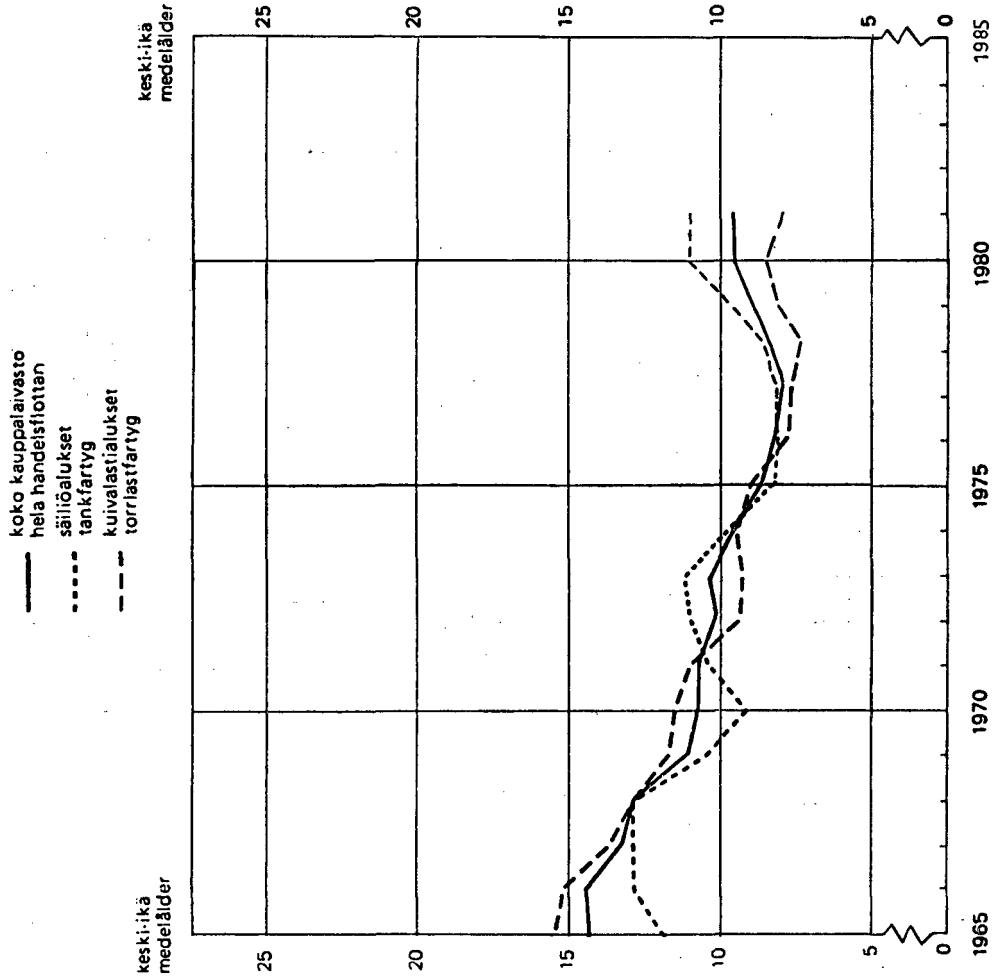
Kuvio
Figur 3a.

KAUPPALAIVASTON IKÄRAKENNE VUOSINA 1965 – 1981
BRUTTOVETOISUUDEN MUKAAN
HANDELSFLOTTANS ÄLDERSSTRUKTUR ÅREN 1965 – 1981
ENLIGT BRUTTODRÄKTIGHET



Kuvio
Figur 3b.

KAUPPALAIVASTON KESKI-IKÄ 1965 – 1981 BRUTTOTONNIA KOHDEN
HANDELSFLOTTANS MEDELÅLDER 1965 – 1981 PER BRUTTOTO



Vuoden 1981 lopussa oli kauppalaivastossamme 213 jääluokkiin I A Super, I A, I B, I C ja II kuuluvaa alusta. Niiden vetoisuus oli 2 436 006 bruttorekisteritonnia eli 98,3 % koko tonnistosta.

Jääluokkaan III kuuluvat tai luokattomat alukset, joita jäänmurtaajat avustavat vain erikoistapauksessa, olivat suurimmaksi osaksi kotimaiseen liikenteeseen käytettyjä aluksia.

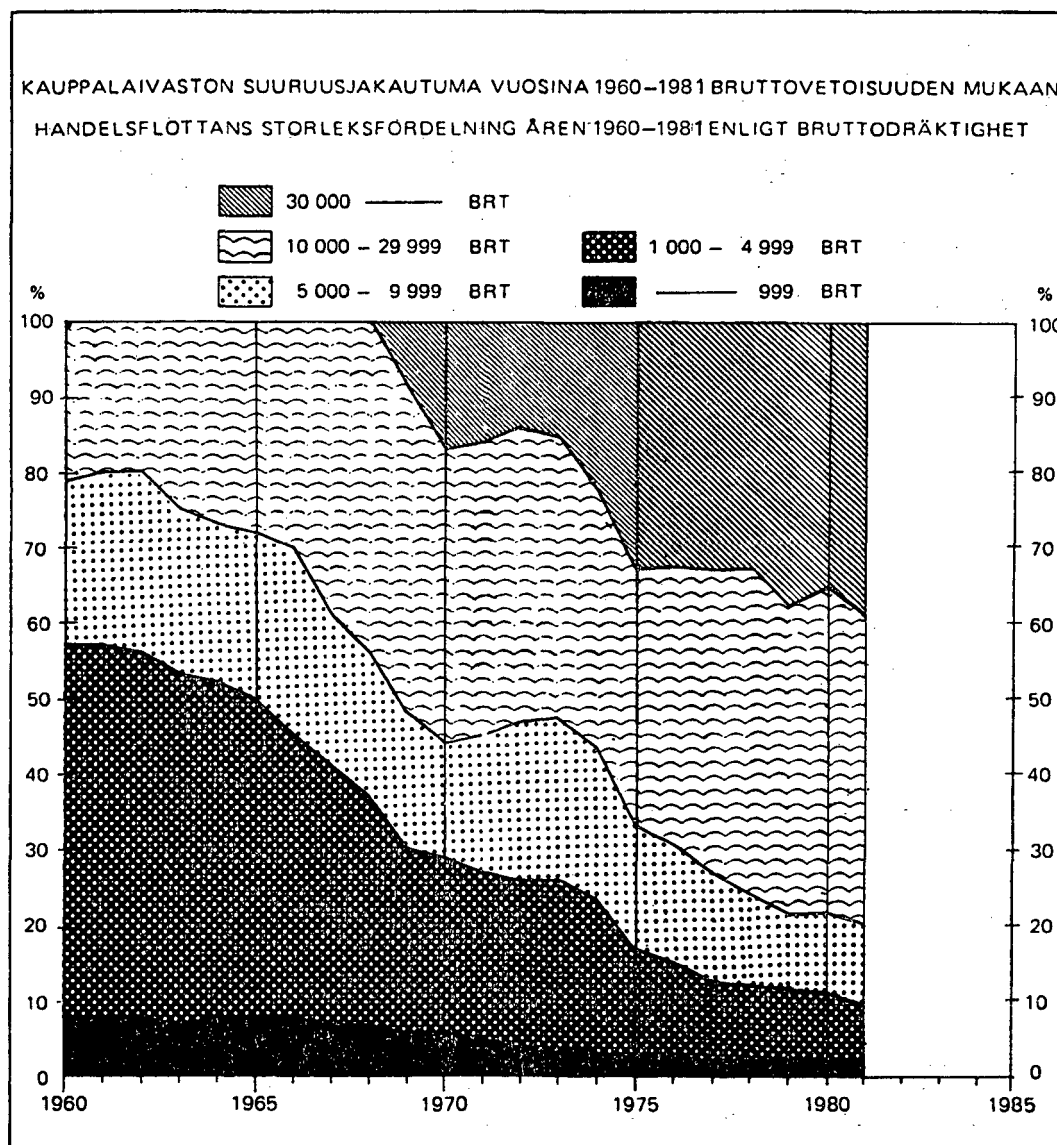
Av vår handelsflotta hänförde sig i slutet av år 1981 213 fartyg till isklasserna I A Super, I A, I B, I C och II. Deras sammanlagda dräktighet utgjorde 2 436 006 bruttoregister-ton eller 98,3 % av hela tonnaget.

De fartyg, som tillhör isklass III eller är utan klass och vilka assisteras av isbrytare endast i undantagsfall, var till största delen i inrikesfart använda fartyg.

F. Kauppalaivaston jakaantuminen eri jääluokkiin v. 1981 — Handelsflottans fördelning efter olika isklasser år 1981

Jääluokka Isklass	Matkustaja-alukset Passagerarfartyg		Säiliöalukset Tankfartyg		Kuivalastialukset Torrlastfartyg		Muut alukset Andra fartyg		Yhteensä Summa	
	Luku Antal	Bruttotonnia Bruttoton	Luku Antal	Bruttotonnia Bruttoton	Luku Antal	Bruttotonnia Bruttoton	Luku Antal	Bruttotonnia Bruttoton	Luku Antal	Bruttotonnia Bruttoton
I A Super	6	94 750	7	58 345	19	175 528	—	—	32	328 623
I A	19	132 576	11	96 199	56	286 539	6	1 520	92	516 834
I B	—	—	1	1 198	4	14 899	—	—	5	16 097
I C	6	22 033	1	18 922	25	186 798	1	180	33	227 933
II	—	—	18	1 106 102	33	240 417	—	—	51	1 346 519
III tai ilman jää- luokkaa — eller utan isklass ...	117	14 314	7	1 218	56	14 065	90	13 335	270	42 932
Yhteensä — Summa	148	263 673	45	1 281 984	193	918 246	97	15 035	483	2 478 938

Kuvio
Figur 4.



Kauppalaiivastosta, proomuja lukuunottamatta oli vuoden 1981 lopussa bruttovetoisuuden mukaan laskettuna rekisteröity Helsinkiin 34,9 %, Maarianhaminaan 29,8 % ja Naantaliin 25,0 % eli näiden kolmen paikkakunnan osuus oli 89,7 % koko maan tonnistosta. Vuonna 1980 vastaavat osuudet olivat: Helsinki 35,2 %, Naantali 26,5 % ja Maarianhamina 26,1 %.

Handelsflottan, med undantag av pråmarna, var i slutet av år 1981, räknat enligt bruttoton till 34,9 % registrerad i Helsingfors, till 29,8 % i Mariehamn och till 25,0 % i Nådendal, alltså var 89,7 % av landets hela tonnage registrerad på någon av dessa orter. År 1980 var motsvarande andelar: Helsingfors 35,2 %, Nådendal 26,5 % och Mariehamn 26,1 %.

G. Kauppalaiivaston jakaantuminen alusten kotipaikan mukaan v. 1981 Handelsflottans fördelning efter hemort år 1981

	Kaupungeissa I städer		Bruttotonnia		Maaseudulla På landsbygd		Bruttotonnia	
	Luku Antal	%	Bruttoton	%	Luku Antal	%	Bruttoton	%
Matkustaja-alukset — Passagerarfartyg ..	131	88,5	258 457	98,0	17	11,5	5 216	2,0
Säiliöalukset — Tankfartyg	45	100,0	1 281 984	100,0	—	—	—	—
Kuivalastialukset — Torrlastfartyg	148	76,7	894 213	97,4	45	23,3	24 033	2,6
Muut alukset — Andra fartyg	66	68,0	11 993	79,8	31	32,0	3 042	20,2
Yhteensä — Summa	390	80,7	2 446 647	98,7	93	19,3	32 291	1,3
Proomut — Pråmar	77	92,8	46 259	96,3	6	7,2	1 767	3,7
Kaikkiaan — I allt	467	82,5	2 492 906	98,7	99	17,5	34 058	1,3

H. Kauppalaiivaston suuruus v. 1981 niillä paikkakunnilla, joiden osalle tuli vähintään 10 000 bruttorekisteritonnia Handelsflottans fördelning år 1981 på de orter på vilkas andel kom minst 10 000 bruttoregister-ton

	Matkustaja-alukset Passagerarfartyg	Säiliöalukset Tankfartyg	Kuivalastialukset Torrlastfartyg	Muut alukset Andra fartyg	Yhteensä Summa	%	Proomut Pråmar
	Brutto- tonnia Bruttoton	Brutto- tonnia Bruttoton	Brutto- tonnia Bruttoton	Brutto- tonnia Bruttoton	Brutto- tonnia Bruttoton		Brutto- tonnia Bruttoton
Helsinki — Helsingfors	118 995	106 053	634 327	4 981	864 356	34,9	14 121
Maarianhamina — Mariehamn .	105 218	549 909	84 383	270	739 780	29,8	—
Naantali — Nådendal	—	619 535	424	41	620 000	25,0	642
Kotka	6 468	—	45 961	1 626	54 055	2,2	—
Oulu — Uleåborg	256	—	36 148	106	36 510	1,5	—
Vaasa — Vasa	14 406	—	16 707	193	31 306	1,3	2 202
Turku — Åbo	3 446	137	22 071	869	26 523	1,1	21 802
Hanko — Hangö	—	—	18 245	1 391	19 636	0,8	—
Porvoon mlk — Borgå lk	—	—	15 841	—	15 841	0,6	—
Rauma — Raumo	—	—	12 410	135	12 545	0,5	2 193
Muut — Andra	14 884	6 350	31 729	5 423	58 386	2,3	7 066
Yhteensä — Summa	263 673	1 281 984	918 246	15 035	2 478 938	100,0	48 026

II. Suomen kauppalaiivasto verrattuna muiden pohjoismaiden kauppalaiivastoihin

Tilastollisen vertailun aikaansaamiseksi eri pohjoismaiden kauppalaiivastojen välillä tarkastellaan pohjoismaiden määrittelyn mukaista kauppalaiivastoa, joka käsittää vähintään 100 bruttorekisteritonin vetoiset varsinaiset kauppa-alukset, joihin ei lueta erikoisaluksia kuten hinaajia, pelastusaluksia eikä kalastusaluksia. Määrittelyn mukaiset eri pohjoismaiden kauppalaiivastot vuoden 1981 päättyessä on esitetty taulukossa I.

II. Finlands handelsflotta i jämförelse med handelsflottorna i andra nordiska länder

I syfte att göra de nordiska ländernas handelsflottor statistiskt jämförbara, beaktar man den av de nordiska länderna preciserade handelsflottan, som omfattar endast de egentliga handelsfartygen med minst 100 bruttoregistertons dräktighet, till vilka icke hänföres specialfartyg, såsom bogserbåtar, bärgningsfartyg och fiskefartyg. De olika nordiska ländernas handelsflottor enligt definitionen visas i tabell I.

I. Pohjoismaiden määrittelyn mukaiset kauppalaiivastot v. 1981 De nordiska handelsflottorna enligt definitionen år 1981

	Suomi Finland		Ruotsi Sverige		Norja Norge		Tanska Danmark		Islanti Island	
	Luku Antal	1 000 brt	Luku Antal	1 000 brt	Luku Antal	1 000 brt	Luku Antal	1 000 brt	Luku Antal	1 000 brt
Säiliöalukset — Tankfartyg	44	1 282	120	1 753	287	13 497	78	2 594	4	3
Irtolastialukset — Bulkfartyg	36	480	12	398	151	6 121	.. ¹⁾	..	—	—
Jäähdytysalukset — Kylfartyg	16	24	10	116	26	63	—	—	7	11
Matkustaja-alukset ja -autolautat — Passagerarfartyg och -bilfärjor .	82	260	110	236	434	568	99	282	5	3
Muut kuivalastialukset — Övriga torrlastfartyg	142	417	232	1 127	784	1 458	600	2 059	40	59
Yhteensä — Summa	320	2 463	484	3 629	1 682	21 707	777	4 935	56	76

¹⁾ Sisältyy ryhmään muut kuivalastialukset — Ingår i gruppen andra torrlastfartyg

Tämä määrittely mukainen Suomen kauppalaivasto käsitti vuoden 1981 lopussa 320 alusta vetoisuudeltaan 2 463 000 bruttorekisteritonnia. Vetoisuus on vuodesta 1980 kasvanut 132 000 bruttorekisteritonilla (5,7 %) samalla kun alusten lukumäärä on pienentynyt 16 yksiköllä (4,8 %).

Edelliseen vuoteen verrattuna Ruotsin kauppalaivasto on pienentynyt 350 000 bruttorekisteritonilla (8,8 %), Tanskan kauppalaivasto 17 000 bruttorekisteritonilla (0,3 %), Norjan kauppalaivasto on kasvanut 564 000 bruttorekisteritonilla (2,7 %) ja Islannin kauppalaivasto 4 000 bruttorekisteritonilla (5,6 %). Ruotsin kauppalaivaston alusten lukumäärä on pienentynyt 26 yksiköllä, Norjan kauppalaivasto 15 yksiköllä, Tanskan kauppalaivasto 25 yksiköllä ja Islannin kauppalaivasto on kasvanut 4 yksiköllä.

Seuraavassa asetelmassa on esitetty pohjoismaiden määrittelyn mukaiset kauppalaivastot jaettuna suuruusryhmiin.

Suuruusryhmät Bruttotonnia	Suomi Finland		Ruotsi Sverige		Norja Norge		Tanska Danmark		Islanti Island	
	Luku Antal	1 000 brt	Luku Antal	1 000 brt	Luku Antal	1 000 brt	Luku Antal	1 000 brt	Luku Antal	1 000 brt
100— 499	123	30	199	54	972	275	430	136	13	4
500— 999	4	3	16	15	69	49	43	31	10	8
1 000— 1 499	31	38	16	20	49	61	34	41	14	19
1 500— 1 999	10	17	41	66	69	118	65	105	10	17
2 000— 2 499	5	12	13	30	11	24	12	27	1	2
2 500— 2 999	10	28	17	46	22	61	8	23	4	11
3 000— 3 999	8	30	18	65	24	88	19	68	3	10
4 000— 4 999	15	68	18	81	15	68	11	51	1	5
5 000— 5 999	8	44	22	122	12	66	9	52	—	—
6 000— 7 999	20	138	19	131	27	189	5	35	—	—
8 000— 9 999	8	71	17	154	23	211	24	218	—	—
10 000— 14 999	40	499	31	376	57	721	23	283	—	—
15 000— 19 999	20	371	25	428	63	1 122	23	402	—	—
20 000— 24 999	1	25	17	382	48	1 102	25	537	—	—
25 000— 29 999	5	129	—	—	19	544	11	316	—	—
30 000— 39 999	—	—	—	—	30	1 060	22	766	—	—
40 000— 49 999	—	—	2	81	23	994	2	100	—	—
50 000— 99 999	8	454	6	370	79	5 426	—	—	—	—
100 000—149 999	4	506	2	248	58	7 261	4	573	—	—
150 000—199 999	—	—	4	715	9	1 640	7	1 171	—	—
200 000—	—	—	1	245	3	627	—	—	—	—
Yhteensä—Summa	320	2 463	484	3 629	1 682	21 707	777	4 935	56	76

Kun verrataan pienimmän suuruusryhmän osuutta eri pohjoismaiden kauppalaivastoissa, havaitaan että näitä aluksia oli Suomen kauppalaivastossa 123 yhteensä 30 000 bruttotonnia, Ruotsin kauppalaivastossa 199 yhteensä 54 000 bruttotonnia, Norjan kauppalaivastossa 972 yhteensä 275 000 bruttotonnia ja Tanskan kauppalaivastossa 430 alusta yhteensä 136 000 bruttotonnia.

Alusten luvun mukaan laskettuna oli pienimpään ryhmään kuuluvien suhteellinen osuus suurin Norjan kauppalaivastossa 57,8 %, ja sen jälkeen Tanskan kauppalaivastossa 55,3 %, Ruotsin kauppalaivastossa 41,1 % ja Suomen kauppalaivastossa 38,4 %. Lisäksi voidaan todeta että Suomen kauppalaivastossa oli vain 17 (5,3 %) yli 25 000 bruttotonnin alusta, kun niitä oli Ruotsin kauppalaivastossa 15 (3,1 %), Norjan kauppalaivastossa 221 (13,1 %) ja Tanskan kauppalaivastossa 46 (5,9 %).

Pohjoismaiden määrittelyn mukaiset kauppalaivastot jakaantuivat eri ikäryhmiin seuraavasti:

Finlands handelsflotta omfattade enligt definitionen vid slutet av år 1981 320 fartyg, med den sammanlagda dräktigheten 2 463 000 bruttoregister-ton. Dräktigheten har från år 1980 ökat med 132 000 brutto-registerton (5,7 %) samtidigt som antalet fartyg har minskat med 16 enheter (4,8 %).

Jämfört med föregående år minskade Sveriges handelsflottas bruttodräktighet med 350 000 registerton (8,8 %), Danmarks med 17 000 registerton (0,3 %), Norges handelsflottas bruttodräktighet ökade med 564 000 registerton (2,7 %) och Islands med 4 000 registerton (5,6 %). Den svenska handelsflottans fartygsbestånd minskade med 26 enheter, den norska med 15 enheter, den danska med 25 enheter och den isländska ökade med 4 enheter.

I följande tabell visas de nordiska handelsflottorna enligt definitionen, indelade i grupper enligt storlek.

Om man jämför andelarna för den minsta storleksgruppen i de nordiska handelsflottorna framgår det, att deras andel i Finlands handelsflotta var 123 fartyg om 30 000 bruttoton, i Sveriges handelsflotta 199 fartyg om 54 000 bruttoton, i Norges handelsflotta 972 fartyg om 275 000 bruttoton och i Danmarks handelsflotta 430 fartyg om 136 000 bruttoton.

Räknat enligt fartygens antal var den minsta storleksgruppens relativa andel störst i Norges handelsflotta med 57,8 %, därefter följde Danmarks handelsflotta med 55,3 %, Sveriges handelsflotta med 41,1 % och Finlands handelsflotta med 38,4 %. Vidare kan nämnas att det i Finlands handelsflotta endast fanns 17 (5,3 %) fartyg större än 25 000 bruttoregister-ton medan motsvarande antal enheter i den svenska handelsflottan uppgick till 15 (3,1 %), i den norska till 221 (13,1 %) och i den danska till 46 (5,9 %).

De nordiska handelsflottorna enligt definitionen kan enligt ålder indelas på följande sätt:

Ikä Ålder	Suomi Finland		Ruotsi Sverige		Norja Norge		Tanska Danmark		Islanti Island	
	Luku Antal	1 000 brt	Luku Antal	1 000 brt	Luku Antal	1 000 brt	Luku Antal	1 000 brt	Luku Antal	1 000 brt
0—4 v. — år	62	591	106	1 388	344	5 549	180	1 600	4	5
5—9 » — »	61	889	96	1 698	423	11 156	186	2 554	15	20
10—14 » — »	46	608	82	379	335	4 461	121	563	22	36
15—19 » — »	35	169	46	86	161	195	114	140	12	11
20—24 » — »	24	139	27	43	102	234	57	34	3	4
25—29 » — »	13	49	23	7	79	51	30	17	—	—
30— » — »	79	18	104	28	238	61	89	27	—	—
Yhteensä — Summa	320	2 463	484	3 629	1 682	21 707	777	4 935	56	76

Tästä tonnistosta oli Suomessa bruttovetomäärän mukaan laskettuna alle 5 vuotta vanhaa tonnistoa 24,0 %, alle 10 vuotta vanhaa tonnistoa 60,1 % ja yli 20 vuotta vanhaa tonnistoa 8,4 %. Vastaavat suhdeluvut olivat Ruotsin kauppalaivastossa 38,2 %, 85,0 % ja 2,1 %, Norjan kauppalaivastossa 25,6 %, 77,0 % ja 1,6 % sekä Tanskan kauppalaivastossa 32,4 %, 84,2 % ja 1,6 %. Prosenttiluvut osoittavat, että muiden pohjoismaiden kauppalaivastot ovat huomattavasti Suomen tonnistoa nuorempia.

III. Kauppalaivaston käyttäminen

Kauppalaivaston käyttämisestä on varustajilta saatu tietoja, kalastusaluksia lukuun ottamatta, 537 aluksesta, joiden bruttovetomäärä oli yhteensä 2 677 877 rekisteritonnia. Näistä 451 alusta, yhteensä 2 629 723 bruttotonnia, kuului varsinaiseen kauppalaivastoon ja loput olivat proomuja. Varsinaisesta kauppalaivastosta on koko vuoden seisomassa ollut 44 alusta, yhteensä 10 403 bruttotonnia eli 0,4 % koko kauppatonnistosta vuoden päättyessä.

Mitä liikenteen eri lajeihin tulee, on kaikissa alusten käyttöö koskevilla tauluissa vuodesta 1959 lähtien käytetty jakoperusteena alusten pääasiallista käyttöä. Sen sijaan aikaisempina vuosina sisälsivät Suomen satamain välinen liikenne ja ulkomaan satamain välinen liikenne yksinomaan näissä liikenteissä olleet alukset ja ryhmään »Suomen ja ulkomaan välillä» luettiin kaikki alukset, jotka olivat tehneet yhdenkin lastimatkan Suomen ja ulkomaan välillä. Alusten pääasiallista käyttöä koskeva taulu on kyllä sisällytynyt jokaisen k.o. tilastojulkaisun tekstiosaan lisätauluna vuodesta 1949 lähtien, joten

Av detta tonnage var i Finland enligt bruttodräktigheten 24,0 % under 5 år gammalt, 60,1 % under 10 år och 8,4 % över 20 år. Motsvarande relationstal var i den svenska handelsflottan 38,2 %, 85,0 % och 2,1 %, i den norska 25,6 %, 77,0 % och 1,6 % samt i den danska 32,4 %, 84,2 % och 1,6 %. Procenttalen visar att de övriga nordiska ländernas handelstonnage relativt sett är betydligt yngre än Finlands.

III. Handelsflottans användning

Angående användningen av handelsflottan avgav redarna uppgifter om 537 fartyg, om sammanlagt 2 677 877 bruttoregister-ton, fiskefartygen icke medräknade. Av detta tonnage hörde 451 fartyg om sammanlagt 2 629 723 bruttoton till den egentliga handelsflottan, medan resten utgjordes av prämar. Av den egentliga handelsflottan var 44 enheter om 10 403 bruttoton, 0,4 % av handelsflottan vid årets slut, upplagda året runt.

Beträffande olika slag av fart har i alla tabeller angående handelsflottans användning fr.o.m. år 1959 såsom indelningsgrund använts fartygens huvudsakliga sysselsättning. Däremot omfattade under tidigare år trafiken mellan finska hamnar och trafiken mellan utländska hamnar fartyg enbart i dessa farter, och till gruppen »mellan Finland och utlandet» hänfördes samtliga fartyg som utfört någon lastresa mellan Finland och utlandet. Tabellen angående handelsflottans huvudsakliga sysselsättning har dock ingått i textdelen i varje ifrågavarande statistisk publikation såsom tilläggstabell fr.o.m.

J. Kauppalaivaston käyttäminen v. 1981 — Handelsflottans användning år 1981

	Suomen satamien välillä Mellan finska hamnar			Suomen ja ulkomaan välillä Mellan Finland och utlandet			Ulkomaan satamien välillä Mellan utländska hamnar			Saisoneet Upplagda			Yhteensä Summa		
	Luku — Antal	Bruttotonnia Bruttoton	Nettotonnia Nettoton	Luku — Antal	Bruttotonnia Bruttoton	Nettotonnia Nettoton	Luku — Antal	Bruttotonnia Bruttoton	Nettotonnia Nettoton	Luku — Antal	Bruttotonnia Bruttoton	Nettotonnia Nettoton	Luku — Antal	Bruttotonnia Bruttoton	Nettotonnia Nettoton
Matkustaja-alukset Passagerarfartyg ...	109	14 546	6 796	25	241 921	118 429	3	18 412	8 529	11	995	527	148	275 874	134 281
Säiliöalukset Tankfartyg	11	51 735	24 964	15	572 372	435 806	17	659 800	440 957	3	881	451	46	1 284 788	902 178
Kuivalastialukset Torrlastfartyg	44	12 888	7 337	109	664 323	363 067	46	377 268	227 122	16	4 725	2 533	215	1 059 204	600 059
Muut alukset Andra fartyg	28	6 055	2 485	—	—	—	—	—	—	14	3 802	2 115	42	9 857	4 600
Yhteensä — Summa	192	85 224	41 582	149	1 478 616	917 302	66	1 055 480	676 608	44	10 403	5 626	451	2 629 723	1 641 118
Proomut — Prämar .	29	16 074	12 693	6	25 672	20 773	4	692	669	47	5 716	5 241	86	48 154	39 376
Kaikkiaan — I allt ..	221	101 298	54 275	155	1 504 288	938 075	70	1 056 172	677 277	91	16 119	10 867	537	2 677 877	1 680 494

K. Kauppalaivaston käyttäminen vuosina 1977—81 — Handelsflottans användning åren 1977—81

	1981		1980		1979		1978		1977	
	Luku — Antal	Bruttotonna Bruttoton	Luku — Antal	Bruttotonna Bruttoton	Luku — Antal	Bruttotonna Bruttoton	Luku — Antal	Bruttotonna Bruttoton	Luku — Antal	Bruttotonna Bruttoton
Suomen satamain välillä — Mellan finska hamnar	192	85 224	183	84 787	177	59 773	157	45 781	157	84 825
<i>Siitä yksinomaan tässä liikenteessä —</i> <i>Därav enbart i denna trafik</i>	182	33 912	174	32 082	170	33 383	152	30 731	146	31 937
Suomen ja ulkomaan välillä — Mellan Finland och utlandet	149	1 478 616	132	1 056 513	140	1 191 989	126	647 588	126	696 286
Ulkomaan satamain välillä — Mellan utländska hamnar	66	1 055 480	86	1 377 746	84	1 279 215	102	1 618 638	101	1 476 193
<i>Siitä yksinomaan tässä liikenteessä —</i> <i>Därav enbart i denna trafik</i>	56	969 625	64	956 094	63	947 536	76	1 221 749	79	1 116 811
Seisoneet — Upplagda	44	10 403	52	14 168	39	8 467	45	82 768	43	83 437
Yhteensä — Summa	451	2 629 723	453	2 533 214	440	2 539 444	430	2 394 775	427	2 340 741

uuden jakoperusteen mukainen vertailu voidaan tehdä mainittuun vuoteen saakka. Vertailun vuoksi esitetään taulussa K myös yksinomaan kotimaisessa ja yksinomaan ulkomaiden välisessä liikenteessä olleet alukset.

Liikenteessä olleesta tonnistosta, jättäen proomut huomioon ottamatta, on 3,2 % pääasiallisesti ollut kotimaisessa liikenteessä, 56,2 % pääasiallisesti Suomen ja ulkomaiden välisessä liikenteessä ja 40,1 % pääasiallisesti ulkomaiden välisessä liikenteessä. Yksinomaan kotimaisessa liikenteessä on ollut 1,3 % tonnistosta ja yksinomaan ulkomaiden välisessä liikenteessä 36,9 %.

Edelliseen vuoteen verrattuna on liikenteessä olleen tonniston bruttovetomäärä kasvanut 100 274 rekisteritonilla eli 4,0 %.

Ulkomaisessa liikenteessä, siis Suomen ja ulkomaiden sekä ulkomaiden välisessä liikenteessä olleesta tonnistosta, joka käsitti 215 alusta, yhteensä 2 534 096 bruttotonna, on 69 alusta, yhteensä 560 252 bruttotonna eli 22,1 % ollut pääasiallisesti linjaliikenteessä. Pääasiallisesti sopimusliikenteessä on ollut 67 alusta, yhteensä 1 245 841 bruttotonna eli 49,2 %, josta aikarاهدattua tonnistoja noin 90 000 bruttotonna, ja pääasiallisesti hakurahtiliikenteessä 29 alusta, yhteensä 299 149 bruttotonna eli 11,8 %. Muu osa tästä tonnistosta, yhteensä 428 854 bruttotonna eli 16,9 % on ollut pääasiallisesti ulkomaiden välisessä aikarاهدauksessa.

IV. Kauppalaivaston arvo

Varsinaisen kauppalaivaston arvo kasvoi vuoden 1981 aikana 1 886,9 milj. markalla.

Alusten arvo jakaantui pääasiallisen liikenteen mukaan, jättäen proomut ja kalastusalukset huomioon ottamatta, siten, että kotimaisessa liikenteessä olleiden alusten osalle tuli 626,4 milj. mk eli 6,5 %, Suomen ja ulkomaiden välisessä liikenteessä olleiden alusten osalle 6 708,5 milj. mk eli 69,5 %, ulkomaiden välisessä liikenteessä olleiden alusten osalle 2 294,9 milj. mk eli 23,8 % ja seisoneiden alusten osalle 22,9 milj. mk eli 0,2 %.

3 128300002R

år 1949, så att jämförelser kan göras enligt den nya indelningsgrunden fr.o.m. nämnda år. För jämförelsens skull behandlar tabell K även de fartyg, som varit enbart i inrikesfart eller enbart i trafik mellan utländska hamnar.

Av det i gång varande tonnaget, frånräknat prämar, har 3,2 % huvudsakligen varit i trafik mellan finska hamnar, 56,2 % huvudsakligen mellan Finland och utlandet samt 40,1 % huvudsakligen mellan utländska hamnar. Av tonnaget har 1,3 % gått enbart i inrikesfart och 36,9 % i trafik enbart mellan utländska hamnar.

Jämfört med föregående år har det i trafik insatta tonnaget ökat med 100 274 bruttoton eller 4,0 %.

Av tonnaget i utländsk fart, d.v.s. i trafik mellan Finland och utlandet samt mellan utländska hamnar, vilket omfattade 215 fartyg om sammanlagt 2 534 096 bruttoton, har 69 fartyg om sammanlagt 560 252 bruttoton eller 22,1 % huvudsakligen gått i linjefart. Huvudsakligen i kontraktsfart har varit 67 fartyg om sammanlagt 1 245 841 bruttoton eller 49,2 %, varav som tidsbefraktade c. 90 000 bruttoton och huvudsakligen i trampfart 29 fartyg om sammanlagt 299 149 bruttoton eller 11,8 %. Den övriga delen av detta tonnage, sammanlagt 428 854 bruttoton eller 16,9 %, har huvudsakligen varit tidsbefraktat i trafik mellan utländska hamnar.

IV. Handelsflottans värde

Den egentliga handelsflottans värde steg under år 1981 med 1 886,9 milj. mark.

Fartygens värde fördelade sig enligt huvudsaklig fart, om prämar och fiskefartygen inte medräknas, så att 626,4 milj. mk eller 6,5 % belöpte sig på fartyg huvudsakligen i inrikesfart, 6 708,5 milj. mk eller 69,5 % på fartyg huvudsakligen i fart mellan Finland och utlandet, 2 294,9 milj. mk eller 23,8 % på fartyg huvudsakligen i fart mellan utländska hamnar och 22,9 milj. mk eller 0,2 % på upplagda fartyg.

L. Kauppalaivaston arvo vuosina 1977—81 — Handelsflottans värde åren 1977—81

Vuosi År	Matkustaja-alukset Passagerarfartyg		Sälliöalukset Tankfartyg		Kuivalastialukset Torrlastfartyg		Muut alukset Andra fartyg		Yhteensä Summa		Proomut Pråmar	
	1 000 mk		1 000 mk		1 000 mk		1 000 mk		1 000 mk		1 000 mk	
1981	3 139 846		2 025 482		4 369 753		154 886		9 689 967		62 239	
1980	2 309 853		1 551 363		3 832 374		109 473		7 803 063		60 056	
1979	1 664 792		1 629 656		3 530 784		74 737		6 899 969		32 187	
1978	1 470 803		1 853 611		3 261 669		57 214		6 643 297		28 458	
1977	1 437 538		2 124 275		3 019 726		39 495		6 621 034		30 854	

Kauppalaivastoon, jättäen proomut huomioon ottamatta, otettujen kiinnityksien kokonaismäärä oli vuoden 1981 päättyessä 4 225,1 milj. mk eli 43,6 % kauppalaivaston arvosta vastaten 3 400,9 milj. mk eli 43,6 % vuotta aikaisemmin.

Det totala inteckningsbeloppet i handelsflottan, pråmarna icke medräknade, utgjorde i slutet av år 1981 4 225,1 milj. mk eller 43,6 % av handelsflottans värde mot 3 400,9 milj. mk eller 43,6 % året förut.

M. Kiinnitykset alusten laadun mukaan v. 1981 ¹⁾ — Inteckningarna enligt fartygens art år 1981 ¹⁾

	Matkustaja-alukset Passagerarfartyg		Sälliöalukset Tankfartyg		Kuivalastialukset Torrlastfartyg		Muut alukset Andra fartyg		Yhteensä Summa		Proomut Pråmar	
	Luku Antal	1 000 mk	Luku Antal	1 000 mk	Luku Antal	1 000 mk	Luku Antal	1 000 mk	Luku Antal	1 000 mk	Luku Antal	1 000 mk
Vuoden alkaessa												
Vid årets ingång	1 104	977 367	331	606 525	2 317	1 785 344	270	31 645	4 022	3 400 881	145	36 340
Lisäys — Ökning	95	339 901	143	223 620	171	503 736	59	10 744	468	1 078 001	13	6 500
Vähennys — Minskning..	45	88 640	13	10 167	282	153 505	11	1 470	351	253 782	—	—
Vuoden päättyessä												
Vid årets utgång	1 154	1 228 628	461	819 978	2 206	2 135 575	318	40 919	4 139	4 225 100	158	42 840

V. Kauppalaivaston rahtitulot

Liitetauluissa 4—6 esitetään tietoja kauppalaivaston ansaitsemista bruttotuloista. Bruttorehtien kokonaismäärä oli vuonna 1981 4 193,0 milj. mk, josta 4 186,5 milj. mk tuli varsinaisen kauppalaivaston osalle. Varsinaisen kauppalaivaston bruttotulot kasvoivat 723,9 milj. mk, vastaten 20,9 %.

Aikarahtautuloista todettakoon, että jos alus on ollut aikarahdattuna toiselle kotimaiselle varustamolle, on bruttotuloiksi otettu aikarahtimaksujen sijasta aluksella ansaitut todelliset tulot eli ne tulot, jotka aikarahtaa on tällä aluksella ansainnut.

V. Handelsflottans fraktinkomster

I tabellbilagorna 4—6 lämnas uppgifter om av handelsflottan intjänta bruttofrakter. Det totala bruttofraktbeloppet belöpte sig år 1981 till 4 193,0 milj. mk, varav 4 186,5 milj. mk hänförde sig till den egentliga handelsflottan. Den egentliga handelsflottans bruttofrakter ökade med 723,9 milj. mk, motsvarande 20,9 %.

Angående tidsbefraktningsavgifterna må beaktas att om fartyg tidsbefraktats åt någon finsk redare, har som bruttofrakter intagits i stället för tidsbefraktningsavgifterna de med fartyg inseglade verkliga inkomsterna eller de inkomster, som inseglats av tidsbefraktaren med detta fartyg.

N. Kauppalaivaston ansaitsemat bruttorahdit vuosina 1971—1981 — Av handelsflottan intjänta bruttofrakter åren 1971—1981

Vuonna År	Varsinainen kauppalaivasto Den egentliga handelsflottan										Proomut Pråmar		Kaikkiaan I allt
	Matkustajien kuljetuksesta Passagerar- avgifter		Tavaran kuljetuksesta Godsfrakter		Hinauksista ja pelastuksista Bogserings- och bärgnings- avgifter		Aikarahtauk- sesta Tidsbefrakt- ningsavgifter		Yhteensä Summa		1 000 mk	%	
	1 000 mk	%	1 000 mk	%	1 000 mk	%	1 000 mk	%	1 000 mk	%			
1981	1 282 612	30,6	2 449 512	58,5	17 458	0,4	436 951	10,4	4 186 533	100,0	6 468	0,2	4 193 001
1980	964 340	27,9	2 019 512	58,3	13 664	0,4	465 097	13,4	3 462 613	100,0	5 471	0,2	3 468 084
1979	935 911	27,4	2 071 025	60,6	11 588	0,3	398 119	11,7	3 416 643	100,0	4 018	0,1	3 420 661
1978	795 625	29,6	1 485 662	55,3	5 948	0,2	400 808	14,9	2 688 043	100,0	2 737	0,1	2 690 780
1977	653 668	29,9	1 125 441	51,5	5 259	0,2	402 084	18,4	2 186 452	100,0	6 395	0,3	2 192 847
1976	552 557	28,5	1 080 445	55,7	4 268	0,2	301 523	15,6	1 938 793	100,0	5 384	0,3	1 944 177
1975	287 216	17,8	1 123 379	69,4	3 465	0,2	203 477	12,6	1 617 537	100,0	2 706	0,2	1 620 243
1974	243 983	13,9	1 330 380	76,1	3 318	0,2	170 601	9,8	1 748 282	100,0	1 190	0,1	1 749 472
1973	199 924	13,9	1 126 321	78,4	1 507	0,1	108 701	7,6	1 436 453	100,0	458	0,0	1 436 911
1972	154 833	14,3	830 890	76,7	2 617	0,2	94 800	8,8	1 083 140	100,0	331	0,0	1 083 471
1971	118 231	12,1	755 724	77,2	2 152	0,2	102 271	10,5	978 378	100,0	327	0,0	978 705

¹⁾ Maistraattien alusrekistereistä saatujen tietojen mukaan — Enligt uppgifter hämtade ur magistraternas fartygsregister.

O. Bruttorehtien jakaantuminen erilaisen meriliikenteen osalle vv. 1971—1981 — Bruttofrakternas fördelning på olika slag av fart åren 1971—1981

Vuosi År	Kotimainen liikenne Inrikesfart		Suomen ja ulko- maan välillä Mellan Finland och utlandet		Ulkomaan satamain välillä Mellan utländska hamnar		Yhteensä Summa	
	milj. mk	%	milj. mk	%	milj. mk	%	milj. mk	%
1981	185,9	4,4	3 035,9	72,4	971,2	23,2	4 193,0	100,0
1980	143,9	4,2	2 310,2	66,6	1 014,0	29,2	3 468,1	100,0
1979	121,5	3,6	2 276,5	66,5	1 022,6	29,9	3 420,6	100,0
1978	111,5	4,1	1 766,8	65,7	812,5	30,2	2 690,8	100,0
1977	99,6	4,5	1 394,6	63,6	698,6	31,9	2 192,8	100,0
1976	84,8	4,4	1 271,7	65,4	587,7	30,2	1 944,2	100,0
1975	75,1	4,6	1 089,6	67,3	455,5	28,1	1 620,2	100,0
1974	71,9	4,1	1 215,6	69,5	461,9	26,4	1 749,4	100,0
1973	56,9	4,0	903,9	62,9	476,1	33,1	1 436,9	100,0
1972	62,2	5,7	720,3	66,5	301,0	27,8	1 083,5	100,0
1971	48,4	4,9	630,2	64,4	300,1	30,7	978,7	100,0

P. Bruttorehtien jakaantuminen alusten laadun mukaan erilaisessa meriliikenteessä v. 1981
Bruttofrakternas fördelning enligt fartygens art och på olika sjöfartskategorier år 1981

	Matkustaja- alukset Passagerar- fartyg		Säiliöalukset Tankfartyg		Kuivalasti- alukset Torrlastfartyg		Muut alukset Andra fartyg		Yhteensä Summa		Proomut Prämar	
	1 000 mk	%	1 000 mk	%	1 000 mk	%	1 000 mk	%	1 000 mk	%	1 000 mk	%
Suomen satamain välillä — Mellan finska hamnar	31 620	17,3	111 561	60,9	17 723	9,7	22 340	12,2	183 244	100,0	2 686	1,4
Suomen ja ulkomaan välillä — Mellan Finland och utlandet	1 519 139	50,1	329 045	10,9	1 184 083	39,0	—	0,0	3 032 267	100,0	3 607	0,1
Ulkomaan satamain välillä — Mellan utländska hamnar	37 295	3,8	388 248	40,0	545 479	56,2	—	0,0	971 022	100,0	175	0,0
Yhteensä — Summa	1 588 054	37,9	828 855	19,8	1 747 285	41,7	22 340	0,5	4 186 533	100,0	6 468	0,2

Q. Suomen merenkulku: Bruttotulot 1981 — Finlands sjöfart: Bruttointäkter 1981

	mk
Suomalaisten alusten tulot — Intäkter med finska fartyg	4 193 001 439
<i>Tulot ulkomaan liikenteestä — Intäkter av utrikesfart</i>	<i>4 007 071 326</i>
(Siitä cross-trade tulot — Därav cross-tradeintäkter)	(971 196 928)
Suomalaisten varustajien ansaitsemat bruttorehdit — Bruttofrakter intjänade av finska redare	3 569 247 991
Tavaratulot — Godsfrakter	2 318 587 711
Matkustajatulot — Passagerarintäkter	1 250 660 280
Ulkomaille aikarahdattujen alusten aikarahdit — Tidsfrakt för fartyg tidsbefraktade till utlandet	436 950 705
Risteilytulot — Kryssningsintäkter	872 630
<i>Tulot kotimaan liikenteestä — Intäkter av inrikesfart</i>	<i>185 930 113</i>
Tavaratulot — Godsfrakter	154 851 009
Matkustajatulot — Passagerarintäkter	27 313 865
Risteilytulot — Kryssningsintäkter	3 765 239
Ulkomailta aikarahdatuilla aluksilla ansaitut tulot — Intäkter intjänade med fartyg tidsbefraktade från utlandet	560 190 829
<i>Tulot ulkomaan liikenteestä — Intäkter av utrikesfart</i>	<i>560 190 829</i>
(Siitä cross-trade tulot — Därav cross-tradeintäkter)	(143 234 474)
<i>Tulot kotimaan liikenteestä — Intäkter av inrikesfart</i>	<i>—</i>
Merenkulun kokonaistulot — Sjöfartens totalintäkter	4 753 192 268

Varsinaisen kauppalaivaston bruttotuloista 19,8 % oli tankkirahtituloja. Kotimaisen liikenteen tuloista oli 60,9 % tankkirahtituloja. Vastaavat prosenttiluvut Suomen ja ulkomaiden sekä ulkomaiden satamien välisen liikenteen osalta olivat 10,9 ja 40,0 %.

Koko ulkomaisen liikenteen bruttotulot olivat 4 007,1 milj. mk (tähän sisältyy cross-trade tuloja 971,2 milj. mk eli 24,2 % ulkomaisen liikenteen bruttotuloista), josta 82,1 % tuli kuivalasti- ja matkustaja-alusten osalle ja 17,9 % säiliöalusten osalle. Vuonna 1980 vastaavat osuudet olivat 79,9 % ja 20,1 %. Ulkomaisen liikenteen rahtitulot lisääntyivät vuonna 1981 20,5 %.

Av den egentliga handelsflottans bruttofrakter var 19,8 % tankfrakter. Av bruttofrakterna i inrikesfart kom 60,9 % på tankfrakterna. Motsvarande procenttal för fart mellan Finland och utlandet samt fart mellan utländska hamnar var 10,9 resp. 40,0 %.

Det totala bruttofraktbelopp, som erhöles i utrikesfart, utgjorde 4 007,1 milj. mk (häri inkluderas cross-tradeintäkter à 971,2 milj. mk eller 24,2 % av bruttofrakterna erhållna i utrikesfart), varav 82,1 % kom på torrlast- och passagerarfartyg och 17,9 % på tankfartyg. År 1980 var motsvarande andelar 79,9 resp. 20,1 %. Intäkterna i utrikesfart ökade under år 1981 med 20,5 %.

Suomen ja ulkomaiden välisen liikenteen rahtituloista oli, jättäen aikarahtaus- ja risteilytulot lukuun ottamatta, 53,7 % tuloja liikenteestä Suomesta ulkomaille ja 46,3 % tuloja liikenteestä ulkomailta Suomeen. Edelliseen vuoteen verrattuna oli vientirahtien lisäys 29,9 % ja tuontirahtien lisäys 32,7 %.

Eri maihin ja eri maista tapahtuneesta liikenteestä saaduista rahtituloista, lukuun ottamatta aikarahtaus- ja risteilytuloja voidaan todeta, että Ruotsin liikenne oli ensimmäisellä sijalla. Ruotsin liikenteen osalle tuli 1 432,2 milj. mk eli 40,2 % kaikista bruttotuloista. Toisella tilalla oli Saksan liittotasavallan liikenne, jonka osuus oli 10,4 % ko. tuloista.

Av bruttofrakterna från trafiken mellan Finland och utlandet kom, om tidsbefraktningavgifterna och kryssningsintäkterna inte medräknas, 53,7 % på trafiken från Finland till utlandet och 46,3 % på trafiken från utlandet till Finland. Jämfört med föregående år exportfrakterna ökade med 29,9 % och importfrakterna ökade med 32,7 %.

Vad bruttofrakterna från trafiken mellan olika länder beträffar, tidsbefraktningavgifterna och kryssningsintäkterna icke medräknade, intog trafiken på Sverige den främsta platsen med bruttofrakter på 1 432,2 milj. mk eller 40,2 % av alla bruttofrakter. Den andra platsen intogs av trafiken på Förbundsrepubliken Tyskland med 10,4 % av ifr.v. bruttoinkomster.

R. Bruttorehtien ¹⁾ jakaantuminen Suomen ja ulkomaiden sekä ulkomaiden välisessä liikenteessä vuonna 1981
Fördelningen av bruttofrakterna ¹⁾ från trafiken mellan Finland och främmande länder samt mellan främmande länder år 1981

	Suomesta allamainittuihin maihin Från Finland till		Allamainituista maista Suomeen Till Finland från		Ulkomaan paikolista allamainittuihin maihin Från utrikes ort till		Allamainituista maista ulkomaan paikkoihin Till utrikes ort från		Yhteensä ²⁾ Summa ²⁾	
	1 000 mk	%	1 000 mk	%	1 000 mk	%	1 000 mk	%	1 000 mk	%
Ruotsi — Sverige	696 476	43,5	670 319	48,6	54 142	9,2	76 659	13,1	1 432 196	40,2
Tanska — Danmark	34 955	2,2	8 030	0,6	39 391	6,7	15 319	2,6	70 340	2,0
Norja — Norge	8 017	0,5	8 605	0,6	5 672	1,0	4 980	0,8	21 948	0,6
Islanti — Island	—	—	—	—	4	0,0	—	—	2	0,0
Neuvostoliitto — Sovjetunionen ..	138	0,0	128 933	9,4	1 682	0,3	26 505	4,5	143 165	4,0
Puola — Polen	1 792	0,1	22 846	1,7	2 601	0,4	298	0,1	26 087	0,7
Saksan dem. tasav. — Tyska demokr. rep.	446	0,0	6 031	0,4	2 515	0,4	317	0,1	7 893	0,2
Saksan liittotas. — Förb.r. Tysk- land	204 450	12,8	153 762	11,2	18 281	3,1	9 059	1,5	371 882	10,4
Iso-Britannia ja P. Irlanti — Stor- britannien och N. Irlanti	167 838	10,5	92 701	6,7	47 638	8,1	72 903	12,4	320 810	9,0
Irlanti — Irland	9 828	0,6	992	0,1	673	0,1	—	—	11 156	0,3
Alankomaat — Nederländerna	92 548	5,8	85 404	6,2	62 988	10,7	20 826	3,5	219 859	6,2
Belgia — Belgien	23 132	1,4	7 177	0,5	8 289	1,4	9 745	1,7	39 326	1,1
Ranska — Frankrike	89 787	5,6	14 095	1,0	30 417	5,2	10 760	1,8	124 471	3,5
Espanja — Spanien	22 744	1,4	11 246	0,8	26 808	4,6	9 885	1,7	52 337	1,5
Portugali — Portugal	887	0,1	—	—	4 896	0,8	5 208	0,9	5 939	0,2
Malta	—	—	—	—	334	0,1	—	—	167	0,0
Italia — Italien	66 930	4,2	1 525	0,1	38 749	6,6	19 435	3,3	97 547	2,7
Jugoslavia — Jugoslaviens	—	—	—	—	10 162	1,7	—	—	5 081	0,1
Kreikka — Grekland	17 486	1,1	536	0,0	2 218	0,4	—	—	19 131	0,5
Romania — Rumänien	—	—	—	—	3 703	0,6	10 149	1,7	6 926	0,2
Turkki — Turkiet	2 906	0,2	—	—	6 230	1,1	1 179	0,2	6 610	0,2
Etu-Aasia — Främre Asien	29 744	1,9	16 531	1,2	15 542	2,6	8 603	1,5	58 348	1,6
Pohj.-Afrikka — Nordafrika	15 809	1,0	8 025	0,6	12 651	2,2	38 670	6,6	49 495	1,4
Länsi-Afrikka — Västafrika	—	—	22 549	1,6	1 144	0,2	37 711	6,4	41 977	1,2
Etelä-Afrikka — Sydafrika	—	—	—	—	—	—	1 900	0,3	950	0,0
Itä-Afrikka — Ostafrika	—	—	—	—	—	—	3 485	0,6	1 743	0,0
Lounais-Aasia — Sydvästasiens	41 351	2,6	55 064	4,0	40 746	6,9	49 631	8,5	141 604	4,0
Etelä-Aasia — Sydasiens	—	—	—	—	3 822	0,7	756	0,1	2 289	0,1
Itä-Aasia — Ostasiens	—	—	—	—	65 529	11,2	19 775	3,4	42 652	1,2
Kanada	—	—	5 072	0,4	2 220	0,4	3 314	0,6	7 839	0,2
Amerikan Yhdysvallat — Amerikas Förenta Stater	8 874	0,6	41 781	3,0	68 483	11,7	64 706	11,0	117 250	3,3
Meksiko — Mexiko	15 669	1,0	—	—	—	—	900	0,2	16 119	0,5
Länsi-Intia — Västindien	—	—	—	—	6 176	1,1	15 211	2,6	10 694	0,3
Keski-Amerikka — Centralamerika	—	—	—	—	—	—	3 193	0,5	1 596	0,0
Etelä-Amerikka — Sydamerika	43 076	2,7	17 005	1,2	2 279	0,4	38 467	6,6	80 454	2,3
Australia — Australien	5 285	0,3	—	—	1 081	0,2	7 515	1,3	9 583	0,3
Yhteensä — Summa	1 600 167	100,0	1 378 233	100,0	587 066	100,0	587 066	100,0	3 565 466	100,0

¹⁾ Aikarahtaus- ja risteilytuloja sekä proomujen tuloja ei ole otettu huomioon — Tidsbefraktningavgifter, kryssningsintäkter och prämarnas intäkter har icke medräknats.

²⁾ Kun ulkomaiden välisen liikenteen rahtitulot on ilmoitettu sekä lähtö- että tulomaan kohdalla, on niistä yhteismäärissä kaksinkertaisen laske-
misen välttämiseksi puolet otettu lähtömaan ja puolet tulomaan osalle. Tämä merkitsee sitä, että kahden ulkomaisen paikan välinen rahti
jakaantuu kahteen osaan siten, että ensimmäistä puolikasta tarkastellaan vientinä lähtömaasta ja toista puolikasta tuontina määrämaahan. —
Då frakterna i trafik mellan utrikes orter redovisas på såväl ankomst- som avgångslandet, har för undvikande av dubbelräkning i slutsummorna
hälften av dem hänförs till avgångs- resp. ankomstländerna. Detta innebär, att frakten mellan tvänne länder avräknas dem emellan mitsjöss,
så att hälften betraktas som utfrakt från det ena landet och den andra hälften som infrakt till det andra.

Jos halutaan tietää ei ainoastaan Suomen kauppalaivaston, vaan Suomen koko laivanvarustuselinkelin ansaitsemat bruttotulot ulkomaanliikenteessä, on otettava huomioon myös suomalaisten varustamoiden aikarahtamillaan ulkomaisilla aluksilla ansaitsemat bruttotulot. Varustajien antamien tietojen mukaan olivat ko. bruttotulot vuonna 1981 560,2 milj. mk vastaten 606,3 milj. mk vuonna 1980. Koko laivanvarustuselinkelin bruttotuloiksi ulkomaan liikenteessä tuli 4 567,3 milj. mk vastaten 3 930,5 milj. mk vuonna 1980.

Jotta saataisiin selville, kuinka paljon kauppalaivaston ulkomaanliikenteessä ansaitsemista bruttotuloista tulee kotimaan hyväksi, on tunnettava kauppalaivaston kustannukset ulkomailla. Laivanvarustuselinkelin bruttotulot ulkomaanliikenteestä ja kustannukset ulkomaille ilmenevät seuraavasta asetelmasta:

Oma kauppalaivasto Egen handelsflotta		Kustannukset ulkomaille Kostnader i utlandet		Alkarahtatut ulkomaiset alukset Tidsbefraktade utländska fartyg		Kustannukset ulkomaille Kostnader i utlandet		Bruttotulot kotimaan hyväksi Bruttotulot hemlandet till godo	
Bruttotulot Bruttotulot		1 000 mk		1 000 mk		1 000 mk		1 000 mk	
1980	1981	1980	1981	1980	1981	1980	1981	1980	1981
3 324 198	4 007 071	881 262	974 910	606 257	560 191	362 735	407 974	2 686 458	3 184 378

Kuten asetelmasta ilmenee, tuli laivanvarustuselinkelin ulkomaanliikenteessä vuonna 1981 ansaitsemista bruttotuloista maan hyväksi 3 184,4 milj. mk mikä on 18,5 % enemmän kuin edellisellä vuonna. Bruttotulot lisääntyivät 16,2 %:lla samalla kun kustannukset lisääntyivät 11,2 %:lla. Oman kauppalaivaston bruttotuloista jäi ulkomaille 24,3 % vastaten 26,5 % edellisellä vuonna.

Oman kauppalaivaston ulkomaisten kustannusten jakautuma ilmenee seuraavasta asetelmasta:

	1 000 mk	%
Polttoaineet — Bränslen	326 045	33,4
Satamakulut — Hamnavgifter	502 139	51,5
Korjauskulut — Reparationsutgifter	98 429	10,1
Vakuutukset — Försäkringar	8 479	0,9
Muut liikennekustannukset — Övriga trafikostnader	39 817	4,1
Yhteensä — Summa	974 910	100,0

VI. Muita tietoja

Ulkomaan liikenteessä olevat alukset ottavat poltto- ja voiteluaineensa yleensä ulkomailta. Selontekovuonna on otettu ulkomailta raskaasta polttoöljystä 56,2 %, dieselöljystä 59,6 %, kaasuöljystä 27,3 % ja voiteluaineista 47,4 %.

Kauppalaivaston miehistön lukumäärällä tarkoitetaan laivaväen keskimääräistä lukumäärää alusten kulkiessa. Edellisinä vuosina on tilastoihin sisällyntynyt alusten kaksoismiehistystä, joka on nyt pyritty poistamaan mahdollisuuksien mukaan.

Kaikkien vuonna 1981 liikenteessä olleiden alusten miehistön luku oli 8 068.

Erilaisessa liikenteessä olleiden alusten kesken miehistö jakaantui siten, että 15,3 % on toiminut pääasiallisesti kotimaisessa liikenteessä olleissa aluksissa ja 84,7 % pääasiallisesti ulkomaisessa liikenteessä olleissa aluksissa.

För att få en bild av icke enbart den finska handelsflottan, utan av hela den finska rederi-
närings bruttointäkter i utrikesfart, måste man beakta även de bruttofrakter, som finska rederier fått med tidsbefraktade utländska fartyg. Enligt uppgifter från rederierna utgjorde ifr.v. bruttofrakter år 1981 560,2 milj. mk mot 606,3 milj. mk år 1980. Hela rederinärings bruttofrakter i utrikesfart utgjorde år 1981 4 567,3 milj. mk motsvarande 3 930,5 milj. mk år 1980.

Om man vill utreda hur mycket av handelsflottans bruttofrakter i utrikesfart som kommit hemlandet till godo, bör man även känna till handelsflottans utgifter i utlandet. Rederinärings bruttointäkter i utrikesfart och kostnader i utlandet framgår ur följande sammanställning:

Såsom av sammanställningen framgår, kom av rederinärings bruttointäkter i utrikesfart år 1981 3 184,4 milj. mk hemlandet till godo eller 18,5 % mera än år 1980. Bruttofrakterna ökade med 16,2 % samtidigt som kostnaderna i utlandet ökade med 11,2 %. Av vår egen handelsflottans bruttointäkter stannade 24,3 % i utlandet mot 26,5 % året förut.

Fördelningen av den egna handelsflottans kostnader i utlandet framgår av följande uppställning:

VI. Övriga uppgifter

Fartyg i utländsk trafik tar i regel bränsle och smörjmedel utomlands. Under redogörelseåret intogs 56,2 % av den förbrukade tunga brännoljan i utlandet, 59,6 % av dieseloljan, 27,3 % av gasoljan och 47,4 % av smörjmedlen.

Mansapsnumerären för handelsflottan avser besättningsgens genomsnittliga antal under fartygens gång. Under tidigare år har statistiken inbegripit dubbelbemanning, vilket nu har frångåtts i mån av möjlighet.

Mansapsnumerären på alla de fartyg, som år 1981 var i trafik, utgjorde 8 068 personer.

Med avseende å olika slag av fart fördelade sig manskapet så att 15,3 % tjänstgjorde på fartyg huvudsakligen i inrikesfart och 84,7 % på fartyg huvudsakligen i utrikesfart.

Tiedot liikenteessä olleiden alusten seisonta-ajoista esitetään liitetaulussa n:o 7. Siinä ei ole otettu huomioon sitä poissaoloa liikenteestä, joka johtuu aluksen liittämisestä kauppalaivastoon tai siitä poistamisesta selontekovuoden aikana.

Uppläggningstidens längd, för de fartyg, som varit i trafik, framgår ur tabellbilaga nr 7. Här har inte beaktats den frånvaro från trafiken som berott på att fartyget under redogörelseåret kommit till eller avförts från handelsflottan.

S. Kauppalaivaston poltto- ja voiteluaineen kulutus v. 1981¹⁾ — Handelsflottans förbrukning av bränsle och smörjmedel år 1981¹⁾

	Kulutus Förbrukning	Siitä otettu — Därav från lager	
		Suomesta i Finland	ulkomailta utom Finland
Kivihiliä — Stenkol	—	—	—
Halkoja — Ved	202	202	—
Raskasta polttoöljyä — Tung brännolja	876 666	384 259	492 407
Dieselöljyä — Dieselolja	189 094	76 455	112 639
Kaasuöljyä — Gasolja	34 147	24 816	9 331
Moottoripetrolia — Motorpetroleum	377 200	111 100	266 100
Bensiiniä — Bensin	58 640	24 442	34 198
Voiteluöljyjä — Smörjoljor	7 169 274	4 095 572	3 073 702
Muita voiteluaineita — Övriga smörjmedel	2 196 948	834 251	1 362 697

T. Kauppalaivaston miehistö v. 1981 — Bemanningen på handelsflottan år 1981

	Matkustaja- alukset Passagerar- fartyg	Säällöalukset Tankfartyg	Kuivalasti- alukset Torrlastfartyg	Muut alukset Andra fartyg	Proomut Prämar	Yhteensä Summa
Päälliköitä — Befälhavare	142	43	202	73	1	461
Perämiehiä — Styrman	103	118	428	13	—	662
Konemestareita — Maskinmästare	167	151	525	42	—	885
Radiosähköttäjiä — Radiotelegrafister	31	36	107	—	—	174
Koneenhoitajia ja koneapulaisia — Maskin- skötare och maskinbiträden	63	—	23	19	—	105
Kansimiehistöä — Däckspersonal	468	326	982	94	13	1 883
Lämmittäjiä ja muuta konehenkilökuntaa — Eldare och annan maskinpersonal ..	251	273	515	13	—	1 052
Muuta henkilökuntaa — Övrig personal ..	1 959	239	622	26	—	2 846
Yhteensä — Summa	3 184	1 186	3 404	280	14	8 068
Vuonna — År 1980	4 382	1 138	3 588	257	14	9 379
» — » 1979	3 851	1 257	3 703	181	17	9 009
» — » 1978	3 600	1 394	3 622	109	5	8 730
» — » 1977	3 758	1 561	3 611	90	2	9 022
» — » 1976	3 774	1 705	3 555	119	11	9 164
» — » 1975	3 966	1 813	3 639	102	11	9 531
	Höyryalukset Ångfartyg	Moottorialukset Motorfartyg	Purjealukset apukonein Segelfartyg m. hjälpmaskin	Purjealukset Segelfartyg	Proomut Prämar	Yhteensä Summa
Vuonna — År 1974	389	9 156	—	—	7	9 552
» — » 1973	533	9 561	—	—	11	10 105
» — » 1972	611	8 948	—	—	13	9 572
» — » 1971	766	8 911	9	—	22	9 708
» — » 1970	908	8 595	19	—	29	9 551
» — » 1969	1 179	8 085	34	—	23	9 321
» — » 1968	1 741	7 804	33	—	25	9 603
» — » 1967	2 288	7 471	37	—	42	9 838
» — » 1966	2 828	7 094	74	—	74	10 070
» — » 1965	3 254	6 714	84	—	76	10 128
» — » 1960	4 405	4 040	217	—	225	8 887
» — » 1955	5 690	2 546	314	—	395	8 945
» — » 1950	6 148	1 147	417	3	615	8 330
» — » 1945	4 077	220	465	32	1 229	6 023
» — » 1940	7 603	..	167	1 400	9 170
» — » 1935	7 555	..	940	2 038	10 533
» — » 1930	6 045	..	1 394	2 399	9 838
» — » 1925	5 441	..	1 919	2 896	10 256
» — » 1920	6 695	..	2 447	3 033	12 175
» — » 1918	4 254	..	1 476	2 037	7 767

¹⁾ Varustajien antamien tietojen mukaan — Enligt av redarna meddelade uppgifter.

Summary

At the end of 1981 the Finnish merchant fleet, consisting of vessels of not less than 19 net tons engaged in the transportation of merchandise and passengers, comprised the following number of vessels:

	Number	Gross tonnage
Passengers vessels	148	263 673
Tankers	45	1 281 984
Dry cargo vessels	193	918 246
Other vessels	97	15 035
Total	483	2 478 938
Barges	83	48 026
Grand total	566	2 526 964

In the course of the year the merchant fleet, barges excluded, has undergone the following changes:

Increase:	Number	Gross tonnage
New vessels built in Finland	13	109 602
New vessels built abroad	3	30 317
Vessels bought from abroad	19	172 690
Old vessels repaired or re-registered	4	440
Vessels rebuilt or remeasured	5	3 091
Vessels converted into some other type of craft	—	—
Total	44	316 140

Decrease:	Number	Gross tonnage
Vessels wrecked	4	2 088
Vessels sold abroad	32	178 324
Vessels condemned or broken up ..	8	1 970
Vessels rebuilt or remeasured	—	265
Vessels converted into some other type of craft	1	158
Other reasons	3	568
Total	48	183 373

The merchant fleet is classified by age as follows:

	0—19 years		20 years and above	
	Gross tonnage	%	Gross tonnage	%
Passenger vessels .	250 890	95.2	12 783	4.8
Tankers	1 160 560	90.5	121 424	9.5
Dry cargo vessels .	844 919	92.0	73 327	8.0
Other vessels	7 354	48.9	7 681	51.1
Total	2 263 723	91.3	215 215	8.7
Barges	39 782	82.8	8 244	17.2
Grand total	2 303 505	91.2	223 459	8.8

With regard to tonnage the merchant fleet, barges excluded, was divided up as follows:

	Number	Gross tonnage
Vessels under 500 gross tons	285	45 538
Vessels of 500—1 999 gross tons ..	46	58 496
Vessels of 2 000—4 999 gross tons	38	136 891
Vessels of 5 000—9 999 gross tons	36	253 278
Vessels of 10 000 gross tons and above	78	1 984 735
Total	483	2 478 938

The average tonnage of vessels was: steamers 18 332 and motorships 4 320 gross tons.

With regard to home ports 98.7 per cent of the vessels of the Finnish merchant fleet, barges excluded, calculated in tons, were registered in towns.

Barges excluded, the fleet divided up according to home port as follows:

Helsinki 34.9 per cent, Maarianhamina 29.8 per cent, Naantali 25.0 per cent, Kotka 2.2 per cent, Oulu 1.5 per cent and Vaasa 1.3 per cent.

Information on the value of the vessels of the merchant fleet, their routes, gross freights and crews is based on data which shipowners are obliged to supply every year. According to these data the value of the merchant fleet was 9 752 206 101 Finnish marks at the end of the year, which total was divided up amongst different groups of vessels as follows:

	Value of 1 000 marks
Passenger vessels	3 139 846
Tankers	2 025 482
Dry cargo vessels	4 369 753
Other vessels	154 886
Total	9 689 967
Barges	62 239
Grand total	9 752 206

Barges and fishing-vessels excluded, the value of vessels engaged principally in navigation between Finland and foreign countries was 69.5 per cent of the value of the merchant fleet proper, the corresponding figures being respectively 6.5, 23.8 and 0.2 per cent for vessels plying principally between Finnish ports, for vessels plying principally between foreign ports and for vessels laid up. The average value of different kinds of vessels, per gross ton, was as follows:

	<i>Value in marks</i>
<i>Passenger vessels</i>	11 908.11
<i>Tankers</i>	1 579.96
<i>Dry cargo vessels</i>	4 758.80
<i>Other vessels</i>	10 301.71
<i>Barges</i>	1 295.94

During the year 407 merchant vessels proper, comprising 2 619 320 gross tons, were in service; 44 vessels, 10 403 gross tons, were laid up.

Of vessels in service 215 vessels, accounting for 2 534 096 gross tons, were engaged in international traffic and 192 vessels of 85 224 gross tons in all were employed principally in navigation between Finnish ports.

The crews consisted of 8 068 persons of whom 14 were bargemen.

The gross freight revenue of the Finnish merchant fleet amounted in 1981 to 4 193.0 million Finnish marks (See Table 5).

Of this sum 185.9 million marks were earned in navigation between Finnish ports, 3 035.9 millions between Finland and foreign countries and 971.2 millions between foreign ports.

The gross freight revenue was classified as being divided as follows:

	<i>1 000 marks</i>
<i>Cargo</i>	2 449 512
<i>Passengers</i>	1 282 612
<i>Towing and salvage</i>	17 458
<i>Time charter</i>	436 951
<i>Total</i>	<u>4 186 533</u>

<i>Barges</i>	6 468
<i>Grand total</i>	<u>4 193 001</u>

In international navigation the percentage of gross freight revenue from different countries, time charter excluded, was as follows:

<i>Sweden</i>	40.2	<i>per cent</i>
<i>FRG</i>	10.4	» »
<i>Great Britain</i>	9.0	» »
<i>The Netherlands</i>	6.2	» »
<i>USSR</i>	4.0	» »
<i>South-West Asia</i>	4.0	» »
<i>France</i>	3.5	» »
<i>USA</i>	3.3	» »
<i>Italy</i>	2.7	» »
<i>South America</i>	2.3	» »
<i>Denmark</i>	2.0	» »
<i>Western Asia</i>	1.6	» »
<i>Spain</i>	1.5	» »
<i>North Africa</i>	1.4	» »
<i>East Asia</i>	1.2	» »
<i>West Africa</i>	1.2	» »
<i>Belgium</i>	1.1	» »
<i>Poland</i>	0.7	» »
<i>Other countries</i>	3.7	» »

TAULUSTO
TABELLER
TABLES

Taulu 1. Kauppalaivastoon kuuluvat 19 nettorekisteritonin suuriset ja sitä suuremmat alukset vuoden 1981
Tab. 1. Handelsflottans fartyg om 19 nettoregister-ton och däröver vid början och slutet av år 1981
Table 1. Vessels of the Finnish merchant fleet of 19 net tons and above, at the beginning and end of 1981

1	Matkustaja-alukset Passagerarfartyg Passenger vessels			Sällihäluksset Tankfartyg Tankers		
	2 Luku Antal Number	3 Brutto- tonnia Bruttoton Gross tons	4 Netto- tonnia Nettoton Net tons	5 Luku Antal Number	6 Brutto- tonnia Bruttoton Gross tons	7 Netto- tonnia Nettoton Net tons
Vuoden alkaessa — Vid årets början — At the beginning of the year . .	143	238 040	112 746	39	1 101 330	764 935
<i>Lisäys: — Ökning: — Increase:</i>						
kotimaassa rakennettuja — genom nybyggnad inom riket — <i>new vessels built in Finland</i>	3	51 386	28 167	4	47 825	28 908
ulkomailla rakennettuja — genom nybyggnad å utrikes ort — <i>new vessels built abroad</i>	—	—	—	1	5 547	2 510
ulkomailta ostettuja — genom förvärv från utlandet — <i>bought from abroad</i>	2	119	59	2	130 224	105 893
uudestaan kunnostettuja tai rekisteröityjä vanhoja aluksia—genom iståndsättning eller nyregistrering av äldre fartyg — <i>old vessels repaired or re-registered</i>	2	116	66	—	—	—
uudestaan rakennettuja tai mitattuja — genom ombyggnad eller ommätning — <i>rebuilt or remeasured</i>	1	601	417	1	59	32
lajin muutos — genom ändring av fartygets art — <i>converted into different types of craft</i>	—	—	—	—	—	—
Yhteensä — Summa — Total	8	52 222	28 709	8	183 655	137 343
<i>Vähennys: — Minskning: — Decrease:</i>						
haaksirikkkoutuneita — genom förolyckande — <i>wrecked</i>	—	—	—	—	—	—
ulkomaille myytyjä — genom övergång till utlandet — <i>sold abroad</i>	3	26 589	13 305	1	2 804	1 323
hylyksi tuomittuja tai purettuja — genom kondemnering eller slopping <i>condemned or broken up</i>	—	—	—	—	—	—
uudestaan rakennettuja tai mitattuja — genom ombyggnad eller ommätning — <i>rebuilt or remeasured</i>	—	—	—	—	—	—
lajin muutos — genom ändring av fartygets art — <i>converted into different types of craft</i>	—	—	—	—	—	—
muista syistä poistettuja — av annan orsak avförda — <i>other reasons</i>	—	—	—	1	197	100
Yhteensä — Summa — Total	3	26 589	13 305	2	3 001	1 423
Vuoden päättyessä — Vid årets slut — At the end of the year	148	263 673	128 150	45	1 281 984	900 855

alkaessa ja päättyessä

Kuivalastialukset Torrlastfartyg Dry cargo vessels			Muut alukset Andra fartyg Other vessels			Yhteensä Summa Total			Proomut Pråmar Barges		
Luku Antal Number	Brutto- tonnia Bruttoton Gross tons	Netto- tonnia Nettoton Net tons	Luku Antal Number	Brutto- tonnia Bruttoton Gross tons	Netto- tonnia Nettoton Net tons	Luku Antal Number	Brutto- tonnia Bruttoton Gross tons	Netto- tonnia Nettoton Net tons	Luku Antal Number	Brutto- tonnia Bruttoton Gross tons	Netto- tonnia Nettoton Net tons
8	9	10	11	12	13	14	15	16	17	18	19
213	992 682	568 730	92	14 119	6 384	487	2 346 171	1 452 795	91	49 693	40 889
3	9 602	3 776	3	789	264	13	109 602	61 115	2	80	71
2	24 770	12 860	—	—	—	3	30 317	15 370	—	—	—
9	41 468	19 105	6	879	315	19	172 690	125 372	—	—	—
1	112	72	1	212	121	4	440	259	—	—	—
1	2 275	1 451	2	156	59	5	3 091	1 959	—	—	—
16	78 227	37 264	12	2 036	759	44	316 140	204 075	1 3	154 234	133 204
3	1 993	1 354	1	95	46	4	2 088	1 400	—	—	—
25	148 664	87 812	3	267	98	32	178 324	102 538	—	—	—
6	1 322	807	2	648	298	8	1 970	1 105	8	1 754	1 692
—	265	254	—	—	—	—	265	254	—	—	—
1	158	127	—	—	—	1	158	127	—	—	—
1	261	152	1	110	40	3	568	292	3	147	136
36	152 663	90 506	7	1 120	482	48	183 373	105 716	11	1 901	1 828
193	918 246	515 488	97	15 035	6 661	483	2 478 938	1 551 154	83	48 026	39 265

Taulu 2. Kauppalaivastoon kuuluvat 19 nettorekisteritonin suuruiset ja sitä suuremmat alukset, jaettuina koti-Tab. 2. Handelsflottans fartyg om 19 nettoregister-ton och däröver, fördelade efter hemort vid 1981 års slut
Table 2. Vessels of the Finnish merchant fleet of 19 net tons and above classified by home port, at the end of 1981

Aluksien kotipaikka Fartygens hemort Home port of vessels	Matkustaja-alukset Passagerarfartyg Passenger vessels			Säiliöalukset Tankfartyg Tankers			Kuivalastialukset Torlastfartyg Dry cargo vessels		
	Luku Antal Number	Bruttotonnia Bruttoton Gross tons	Nettotonnia Nettoton Net tons	Luku Antal Number	Bruttotonnia Bruttoton Gross tons	Nettotonnia Nettoton Net tons	Luku Antal Number	Bruttotonnia Bruttoton Gross tons	Nettotonnia Nettoton Net tons
1	2	3	4	5	6	7	8	9	10
Uudenmaan lääni									
Nylands län	36	119 321	58 113	12	106 112	61 185	96	674 883	389 276
Helsingin rekisterialue Helsingfors registerområde	34	119 111	58 006	11	106 053	61 153	64	635 425	366 728
<i>Helsinki — Helsingfors</i>	33	118 995	57 929	11	106 053	61 153	59	634 327	366 097
<i>Sibbo — Sipoo</i>	—	—	—	—	—	—	5	1 098	631
<i>Espoo — Esbo</i>	1	116	77	—	—	—	—	—	—
<i>Kyrklätt — Kirkkonummi</i>	—	—	—	—	—	—	—	—	—
Lovlisan rekisterialue Lovisa registerområde	—	—	—	—	—	—	5	4 883	2 948
<i>Lovisa — Lovisa</i>	—	—	—	—	—	—	1	4 045	2 467
<i>Pernå — Pernaja</i>	—	—	—	—	—	—	4	838	481
Porvoon rekisterialue Borgå registerområde	2	210	107	1	59	32	24	16 330	9 231
<i>Borgå — Porvoo</i>	2	210	107	1	59	32	1	489	272
<i>— lk. — mlk.</i>	—	—	—	—	—	—	23	15 841	8 959
Hangon rekisterialue Hangö registerområde	—	—	—	—	—	—	3	18 245	10 369
<i>Hangö — Hanko</i>	—	—	—	—	—	—	3	18 245	10 369
Turun ja Porin lääni									
Abo och Björneborgs län	23	3 797	1 488	21	625 963	463 236	34	49 186	25 936
Turun rekisterialue Abo registerområde	23	3 797	1 488	1	137	64	26	32 254	17 075
<i>Turku — Åbo</i>	19	3 446	1 336	1	137	64	15	22 071	10 450
<i>Pargas — Parainen</i>	1	32	21	—	—	—	4	6 812	4 424
<i>Rymättylä — Rimito</i>	2	93	53	—	—	—	1	339	243
<i>Nagu — Nauvo</i>	1	226	78	—	—	—	2	2 046	1 433
<i>Korpo — Korppoo</i>	—	—	—	—	—	—	—	—	—
<i>Kimito — Kemiö</i>	—	—	—	—	—	—	2	437	205
<i>Dragsfjärd</i>	—	—	—	—	—	—	—	—	—
<i>Vestanfjärd</i>	—	—	—	—	—	—	2	549	320
Naantalın rekisterialue Nådendals registerområde	—	—	—	17	619 535	460 275	1	424	246
<i>Naantali — Nådendal</i>	—	—	—	17	619 535	460 275	1	424	246

paikan mukaan vuoden 1981 päättyessä

Muut alukset Andra fartyg Other vessels			Yhteensä Summa Total			Proomut Prämar Barges		
Luku Antal Number	Bruttotonnia Bruttoton Gross tons	Nettotonnia Nettoton Net tons	Luku Antal Number	Bruttotonnia Bruttoton Gross tons	Nettotonnia Nettoton Net tons	Luku Antal Number	Bruttotonnia Bruttoton Gross tons	Nettotonnia Nettoton Net tons
11	12	13	14	15	16	17	18	19
36	7 856	3 587	180	908 172	512 161	18	15 276	12 575
20	5 107	2 820	129	865 696	488 707	18	15 276	12 575
19	4 981	2 797	122	864 356	487 976	17	14 121	11 504
—	—	—	5	1 098	631	—	—	—
—	—	—	1	116	77	—	—	—
1	126	23	1	126	23	1	1 155	1 071
5	519	186	10	5 402	3 134	—	—	—
4	383	134	5	4 428	2 601	—	—	—
1	136	52	5	974	533	—	—	—
4	839	285	31	17 438	9 655	—	—	—
4	839	285	8	1 597	696	—	—	—
—	—	—	23	15 841	8 959	—	—	—
7	1 391	296	10	19 636	10 665	—	—	—
7	1 391	296	10	19 636	10 665	—	—	—
27	3 186	1 352	105	682 132	492 012	12	26 939	21 872
18	2 455	1 024	68	38 643	19 651	7	22 332	18 177
5	869	380	40	26 523	12 230	6	21 802	17 648
—	—	—	5	6 844	4 445	1	530	529
3	546	224	6	978	520	—	—	—
3	302	126	6	2 574	1 637	—	—	—
2	90	41	2	90	41	—	—	—
—	—	—	2	437	205	—	—	—
5	648	253	5	648	253	—	—	—
—	—	—	2	549	320	—	—	—
1	41	38	19	620 000	460 559	2	642	611
1	41	38	19	620 000	460 559	2	642	611

Taulu 2. (Jatk.)

Aluksien kotipaikka Fartygens hemort Home port of vessels	Matkustaja-alukset Passagerarfartyg Passenger vessels			Säiliöalukset Tankfartyg Tankers			Kuivalastialukset Torrlastfartyg Dry cargo vessels		
	Luku Antal Number	Bruttotonnia Brutton Gross tons	Nettotonnia Nettoton Net tons	Luku Antal Number	Bruttotonnia Brutton Gross tons	Nettotonnia Nettoton Net tons	Luku Antal Number	Bruttotonnia Brutton Gross tons	Nettotonnia Nettoton Net tons
1	2	3	4	5	6	7	8	9	10
Uudenkaupungin rekisterialue Nystads registerområde	—	—	—	1	5 547	2 510	4	3 139	1 707
<i>Uusikaupunki — Nystad ...</i>	—	—	—	1	5 547	2 510	3	2 942	1 607
<i>Kustavi — Gustavs</i>	—	—	—	—	—	—	1	197	100
<i>Inlö</i>	—	—	—	—	—	—	—	—	—
Rauman rekisterialue Raumo registerområde	—	—	—	—	—	—	1	12 410	6 423
<i>Rauma — Raumo</i>	—	—	—	—	—	—	1	12 410	6 423
Porin rekisterialue Björneborgs registerområde	—	—	—	2	744	387	2	959	485
<i>Pori — Björneborg</i>	—	—	—	2	744	387	1	487	285
<i>Merikarvia</i>	—	—	—	—	—	—	1	472	200
Landskapet Åland Åhvenanmaan maakunta	20	108 169	53 921	12	549 909	376 434	44	86 503	46 356
Ålands registerområde Åhvenanmaan rekisterialue	20	108 169	53 921	12	549 909	376 434	44	86 503	46 356
<i>Mariehamn — Maarian- hamina</i>	18	105 218	52 819	12	549 909	376 434	41	84 383	45 181
<i>Eckerö</i>	2	2 951	1 102	—	—	—	—	—	—
<i>Finström</i>	—	—	—	—	—	—	—	—	—
<i>Saltvik</i>	—	—	—	—	—	—	1	69	22
<i>Föglö</i>	—	—	—	—	—	—	—	—	—
<i>Kumlinge</i>	—	—	—	—	—	—	—	—	—
<i>Brändö</i>	—	—	—	—	—	—	2	2 051	1 153
<i>Sottunga</i>	—	—	—	—	—	—	—	—	—
Hämeen lääni Tavastehus län	11	1 077	601	—	—	—	—	—	—
Tampereen rekisterialue Tammerfors registerområde	6	535	287	—	—	—	—	—	—
<i>Tampere — Tammerfors ...</i>	4	255	161	—	—	—	—	—	—
<i>Nokia</i>	—	—	—	—	—	—	—	—	—
<i>Ruovesi</i>	2	280	126	—	—	—	—	—	—
Hämeenlinnan rekisterialue Tavastehus registerområde	3	380	230	—	—	—	—	—	—
<i>Hämeenlinna — Tavastehus Valkeakoski</i>	3	380	230	—	—	—	—	—	—
Lahden rekisterialue Labti registerområde	2	162	84	—	—	—	—	—	—
<i>Lahti</i>	1	77	47	—	—	—	—	—	—
<i>Hollola</i>	1	85	37	—	—	—	—	—	—

Tab. 2. (Forts.)

Muut alukset Andra fartyg Other vessels			Yhteensä Summa Total			Proomut Prämar Barges		
Luku Antal Number	Bruttotonnia Bruttoton Gross tons	Nettotonnia Nettoton Net tons	Luku Antal Number	Bruttotonnia Bruttoton Gross tons	Nettotonnia Nettoton Net tons	Luku Antal Number	Bruttotonnia Bruttoton Gross tons	Nettotonnia Nettoton Net tons
11	12	13	14	15	16	17	18	19
5	463	193	10	9 149	4 410	—	—	—
3	333	145	7	8 822	4 262	—	—	—
2	130	48	2	197	100	—	—	—
				130	48	—	—	—
2	135	61	3	12 545	6 484	2	2 193	1 701
2	135	61	3	12 545	6 484	2	2 193	1 701
1	92	36	5	1 795	908	1	1 772	1 383
1	92	36	4	1 323	708	1	1 772	1 383
—	—	—	1	472	200	—	—	—
14	946	408	90	745 527	477 119	—	—	—
14	946	408	90	745 527	477 119	—	—	—
4	270	128	75	739 780	474 562	—	—	—
—	—	—	2	2 951	1 102	—	—	—
—	—	—	—	—	—	—	—	—
2	142	52	3	211	74	—	—	—
2	118	57	2	118	57	—	—	—
3	185	68	3	185	68	—	—	—
2	156	70	4	2 207	1 223	—	—	—
1	75	33	1	75	33	—	—	—
—	—	—	11	1 077	601	10	922	858
—	—	—	6	535	287	4	267	236
—	—	—	4	255	161	1	41	32
—	—	—	—	—	—	3	226	204
—	—	—	2	280	126	—	—	—
—	—	—	3	380	230	1	78	78
—	—	—	3	380	230	—	—	—
—	—	—	—	—	—	1	78	78
—	—	—	2	162	84	5	577	544
—	—	—	1	77	47	1	39	39
—	—	—	1	85	37	4	538	505

Tab. 2. (Forts.)

Muut alukset Andra fartyg Other vessels			Yhteensä Summa Total			Proomut Pråmar Barges		
Luku Antal Number	Bruttotonnia Bruttoton Gross tons	Nettotonnia Nettoton Net tons	Luku Antal Number	Bruttotonnia Bruttoton Gross tons	Nettotonnia Nettoton Net tons	Luku Antal Number	Bruttotonnia Bruttoton Gross tons	Nettotonnia Nettoton Net tons
11	12	13	14	15	16	17	18	19
11	1 887	899	28	54 858	24 545	2	254	229
—	—	—	—	—	—	—	—	—
—	—	—	—	—	—	—	—	—
10	1 742	879	24	54 193	24 295	—	—	—
9	1 626	839	22	54 055	24 235	—	—	—
1	116	40	1	116	40	—	—	—
—	—	—	1	22	20	—	—	—
1	145	20	4	665	250	2	254	229
1	145	20	4	665	250	2	254	229
—	—	—	—	—	—	—	—	—
1	212	121	30	5 363	3 038	34	2 019	1 888
1	212	121	25	4 100	2 406	34	2 019	1 888
1	212	121	20	3 717	2 186	34	2 019	1 888
—	—	—	1	50	26	—	—	—
—	—	—	1	96	44	—	—	—
—	—	—	2	192	124	—	—	—
—	—	—	1	45	26	—	—	—
—	—	—	3	1 150	567	—	—	—
—	—	—	1	42	27	—	—	—
—	—	—	2	1 108	540	—	—	—
—	—	—	2	113	65	—	—	—
—	—	—	2	113	65	—	—	—
—	—	—	7	975	533	1	49	49
—	—	—	7	975	533	—	—	—
—	—	—	7	975	533	—	—	—
—	—	—	—	—	—	1	49	49
—	—	—	—	—	—	1	49	49

Taulu 2. (Jatk.)

Aluksien kotipaikka Fartygens hemort Home port of vessels	Matkustaja-alukset Passagerarfartyg Passenger vessels			Säiliöalukset Tankfartyg Tankers			Kuivalastialukset Torrlastfartyg Dry cargo vessels		
	Luku Antal Number	Bruttotonna Bruttoton Gross tons	Nettotonna Nettoton Net tons	Luku Antal Number	Bruttotonna Bruttoton Gross tons	Nettotonna Nettoton Net tons	Luku Antal Number	Bruttotonna Bruttoton Gross tons	Nettotonna Nettoton Net tons
1	2	3	4	5	6	7	8	9	10
Pohjois-Karjalan lääni									
Norra Karelens län	3	495	242	—	—	—	—	—	—
Joensuun rekisterialue Joensuu registerområde	3	495	242	—	—	—	—	—	—
Joensuu	1	303	146	—	—	—	—	—	—
Nurmes	2	192	96	—	—	—	—	—	—
Vaasan lääni									
Vasa län	5	18 284	8 401	—	—	—	3	16 707	8 159
Kaskisen rekisterialue Kaskö registerområde	—	—	—	—	—	—	—	—	—
Närpiö — Närpes	—	—	—	—	—	—	—	—	—
Vaasan rekisterialue Vasa registerområde	4	14 406	6 584	—	—	—	3	16 707	8 159
Vaasa — Vasa	4	14 406	6 584	—	—	—	3	16 707	8 159
Pietarsaaren rekisterialue Jakobstads registerområde	1	3 878	1 817	—	—	—	—	—	—
Jakobstad — Pietarsaari ...	1	3 878	1 817	—	—	—	—	—	—
Kokkolan rekisterialue Karleby registerområde	—	—	—	—	—	—	—	—	—
Kokkola — Karleby	—	—	—	—	—	—	—	—	—
Keski-Suomen lääni									
Mellersta Finlands län	4	460	270	—	—	—	—	—	—
Jyväskylän rekisterialue Jyväskylä registerområde	4	460	270	—	—	—	—	—	—
Jyväskylä	2	268	138	—	—	—	—	—	—
Äänekoski	—	—	—	—	—	—	—	—	—
Viitasaari	1	117	90	—	—	—	—	—	—
Jämsä	1	75	42	—	—	—	—	—	—

Tab. 2. (Forts.)

Muut alukset Andra fartyg Other vessels			Yhteensä Summa Total			Proomut Pråmar Barges		
Luku Antal Number	Bruttotonnia Bruttoton Gross tons	Nettotonnia Nettoton Net tons	Luku Antal Number	Bruttotonnia Bruttoton Gross tons	Nettotonnia Nettoton Net tons	Luku Antal Number	Bruttotonnia Bruttoton Gross tons	Nettotonnia Nettoton Net tons
11	12	13	14	15	16	17	18	19
—	—	—	3	495	242	—	—	—
—	—	—	3	495	242	—	—	—
—	—	—	1	303	146	—	—	—
—	—	—	2	192	96	—	—	—
6	714	239	14	35 705	16 799	2	2 202	1 452
3	272	115	3	272	115	—	—	—
3	272	115	3	272	115	—	—	—
1	193	46	8	31 306	14 789	2	2 202	1 452
1	193	46	8	31 316	14 789	2	2 202	1 452
1	181	56	2	4 059	1 873	—	—	—
1	181	56	2	4 059	1 873	—	—	—
1	68	22	1	68	22	—	—	—
1	68	22	1	68	22	—	—	—
—	—	—	4	460	270	3	291	273
—	—	—	4	460	270	3	291	273
—	—	—	2	268	138	1	44	44
—	—	—	—	—	—	2	247	229
—	—	—	1	117	90	—	—	—
—	—	—	1	75	42	—	—	—

Taulu 2. (Jatk.)

Aluksien kotipaikka Fartygens hemort Home port of vessels	Matkustaja-alukset Passagerarfartyg Passenger vessels			Säiliöalukset Tankfartyg Tankers			Kuivalastialukset Torrlastfartyg Dry cargo vessels		
	Luku Antal Number	Bruttotonnia Bruttoton Gross tons	Nettotonnia Nettoton Net tons	Luku Antal Number	Bruttotonnia Bruttoton Gross tons	Nettotonnia Nettoton Net tons	Luku Antal Number	Bruttotonnia Bruttoton Gross tons	Nettotonnia Nettoton Net tons
1	2	3	4	5	6	7	8	9	10
Oulun lääni									
Uleåborgs län	4	353	152	—	—	—	5	43 587	23 627
Raahen rekisterialue Brahestads registerområde	2	97	59	—	—	—	1	7 439	4 573
Raah — Brahestad	—	—	—	—	—	—	1	7 439	4 573
Kalajoki	2	97	59	—	—	—	—	—	—
Oulun rekisterialue									
Uleåborgs registerområde	2	256	93	—	—	—	4	36 148	19 054
Oulu — Uleåborg	2	256	93	—	—	—	4	36 148	19 054
Haukipudas	—	—	—	—	—	—	—	—	—
Lapin lääni									
Lapplands län	—	—	—	—	—	—	—	—	—
Kemin rekisterialue Kemi registerområde	—	—	—	—	—	—	—	—	—
Kemi	—	—	—	—	—	—	—	—	—
Kaikkiaan — I allt — Grand total	148	263 673	128 150	45	1 281 984	900 855	193	918 246	515 488

Tab. 2. (Forts.)

Muut alukset Andra fartyg Other vessels			Yhteensä Summa Total			Proomut Prämar Barges		
Luku Antal Number	Bruttotonnia Bruttoton Gross tons	Nettotonnia Nettoton Net tons	Luku Antal Number	Bruttotonnia Bruttoton Gross tons	Nettotonnia Nettoton Net tons	Luku Antal Number	Bruttotonnia Bruttoton Gross tons	Nettotonnia Nettoton Net tons
11	12	13	14	15	16	17	18	19
1	106	31	10	44 046	23 810	1	74	69
—	—	—	3	7 536	4 632	—	—	—
—	—	—	1	7 439	4 573	—	—	—
—	—	—	2	97	59	—	—	—
1	106	31	7	36 510	19 178	1	74	69
1	106	31	7	36 510	19 178	—	—	—
—	—	—	—	—	—	1	74	69
1	128	24	1	128	24	—	—	—
1	128	24	1	128	24	—	—	—
1	128	24	1	128	24	—	—	—
97	15 035	6 661	483	2 478 938	1 551 154	83	48 026	39 265

Taulu 3. Kauppalaivastoon kuuluvat 19 nettorekisteritonin suuruiset ja sitä suuremmat alukset, jaettuina vetomäärän, Tab. 3. Handelsflottans fartyg om 19 nettoregister-ton och däröver, fördelade efter dräktighet, ålder och värde vid Table 3. Vessels of the Finnish merchant fleet of 19 net tons and above classified by tonnage, age and value, at the end

Suuruusluokka Dräktighetsgrupp Tonnage groups	Ikä—Ålder—Age											
	alle 5 v. under 5 år under 5 years			5—9 v. 5—9 år 5—9 years			10—14 v. 10—14 år 10—14 years			15—19 v. 15—19 år 15—19 years		
	Luku—Antal Number	Bruttotonnia Bruttoton Gross tons	Arvo Värde Value mk	Luku—Antal Number	Bruttotonnia Bruttoton Gross tons	Arvo Värde Value mk	Luku—Antal Number	Bruttotonnia Bruttoton Gross tons	Arvo Värde Value mk	Luku—Antal Number	Bruttotonnia Bruttoton Gross tons	Arvo Värde Value mk
1	2	3	4	5	6	7	8	9	10	11	12	13
Matkustaja-alukset — Passagerarfartyg — Passenger vessels	21	142 780	2 180 534 000	20	55 393	572 690 000	22	18 572	172 705 592	18	34 145	182 868 876
— 99	8	370	3 450 000	8	359	2 729 000	12	462	3 104 500	7	354	2 483 500
100— 199	2	219	2 400 000	3	417	7 163 000	—	—	—	2	266	1 700 000
200— 299	1	238	5 200 000	1	218	1 773 000	6	1 563	11 374 092	—	—	—
300— 399	1	368	13 200 000	—	—	—	—	—	—	1	309	797 376
400— 499	1	491	14 300 000	—	—	—	—	—	—	1	445	5 500 000
500— 999	—	—	—	—	—	—	1	704	4 677 000	—	—	—
1 000— 1 499	—	—	—	—	—	—	—	—	—	1	1 339	7 500 000
1 500— 1 999	—	—	—	—	—	—	—	—	—	1	1 612	11 750 000
2 000— 2 499	—	—	—	—	—	—	—	—	—	—	—	—
2 500— 2 999	—	—	—	—	—	—	—	—	—	1	2 866	13 413 000
3 000— 3 999	—	—	—	—	—	—	—	—	—	1	3 090	18 000 000
4 000— 4 999	—	—	—	2	8 450	100 000 000	1	4 485	48 000 000	—	—	—
5 000— 5 999	—	—	—	1	5 286	64 125 000	1	5 149	45 000 000	—	—	—
6 000— 7 999	—	—	—	3	19 792	172 000 000	1	6 209	60 550 000	2	14 373	71 725 000
8 000— 9 999	—	—	—	1	8 528	86 500 000	—	—	—	1	9 491	50 000 000
10 000—11 999	2	21 361	295 000 000	—	—	—	—	—	—	—	—	—
12 000—14 999	2	28 208	600 000 000	1	12 343	138 400 000	—	—	—	—	—	—
15 000—19 999	1	15 566	300 000 000	—	—	—	—	—	—	—	—	—
20 000—24 999	1	24 605	341 484 000	—	—	—	—	—	—	—	—	—
25 000—	2	51 354	605 500 000	—	—	—	—	—	—	—	—	—
Säilöalukset — Tank- fartyg — Tankers	8	82 019	587 450 000	10	503 357	701 423 000	13	500 806	542 450 000	3	74 378	91 523 000
— 99	—	—	—	—	—	—	1	59	450 000	—	—	—
100— 199	—	—	—	—	—	—	—	—	—	—	—	—
200— 299	—	—	—	—	—	—	—	—	—	—	—	—
300— 399	—	—	—	—	—	—	—	—	—	—	—	—
400— 499	—	—	—	—	—	—	—	—	—	—	—	—
500— 999	—	—	—	—	—	—	—	—	—	—	—	—
1 000— 1 499	—	—	—	—	—	—	1	1 198	7 000 000	—	—	—
1 500— 1 999	—	—	—	—	—	—	1	1 984	7 000 000	—	—	—
2 000— 2 499	—	—	—	—	—	—	—	—	—	—	—	—
2 500— 2 999	—	—	—	—	—	—	1	2 699	12 000 000	—	—	—
3 000— 3 999	—	—	—	1	3 811	20 000 000	—	—	—	—	—	—
4 000— 4 999	1	4 370	50 000 000	2	9 066	85 303 000	—	—	—	—	—	—
5 000— 5 999	1	5 547	60 000 000	—	—	—	—	—	—	—	—	—
6 000— 7 999	1	6 785	67 950 000	—	—	—	—	—	—	—	—	—
8 000— 9 999	2	17 845	109 500 000	—	—	—	—	—	—	—	—	—
10 000—11 999	2	21 862	170 000 000	2	21 870	170 000 000	—	—	—	2	22 257	60 000 000
12 000—14 999	—	—	—	—	—	—	—	—	—	—	—	—
15 000—19 999	—	—	—	1	18 922	88 400 000	2	36 448	90 000 000	—	—	—
20 000—24 999	—	—	—	—	—	—	—	—	—	—	—	—
25 000—29 999	1	25 610	130 000 000	—	—	—	—	—	—	—	—	—
30 000—39 999	—	—	—	—	—	—	—	—	—	—	—	—
40 000—49 999	—	—	—	—	—	—	—	—	—	—	—	—
50 000—99 999	—	—	—	1	68 914	112 500 000	6	332 990	346 000 000	1	52 121	31 523 000
100 000—	—	—	—	3	380 774	225 220 000	1	125 428	80 000 000	—	—	—
Kuivalastialukset — Torlastifartyg — Dry cargo vessels	40	366 565	2 495 007 500	40	330 750	1 304 555 005	24	89 181	365 015 000	20	58 423	130 905 000
— 99	—	—	—	1	33	250 000	—	—	—	—	—	—
100— 199	—	—	—	—	—	—	—	—	—	—	—	—
200— 299	1	213	3 520 000	—	—	—	—	—	—	—	—	—
300— 399	—	—	—	—	—	—	—	—	—	—	—	—
400— 499	—	—	—	2	995	7 401 000	2	998	8 700 000	—	—	—

iän ja arvon mukaan vuoden 1981 päättyessä
1981 års slut
of 1981

20—24 v. 20—24 år 20—24 years				25—29 v. 25—29 år 25—29 years				30—39 v. 30—39 år 30—39 years				40 v. ja yli 40 år och däröver 40 years and above				Yhteensä Summa Total		
Luku — Antal Number	Bruttotonna Brutton Gross tons	Arvo Värde Value mk		Luku — Antal Number	Bruttotonna Brutton Gross tons	Arvo Värde Value mk		Luku — Antal Number	Bruttotonna Brutton Gross tons	Arvo Värde Value mk		Luku — Antal Number	Bruttotonna Brutton Gross tons	Arvo Värde Value mk		Luku — Antal Number	Bruttotonna Brutton Gross tons	Arvo Värde Value mk
14	15	16		17	18	19		20	21	22		23	24	25		26	27	28
9	4 825	10 807 495		5	750	2 360 422		12	2 144	5 769 000		41	5 064	12 111 100		148	263 673	3 139 846 485
4	196	650 000		2	111	500 000		7	442	1 694 000		18	1 112	5 601 500		66	3 406	20 212 500
2	298	1 180 000		1	136	270 000		3	355	2 000 000		19	2 786	4 508 950		32	4 477	19 221 950
2	453	1 477 495		2	503	1 590 422						3	722	1 400 650		15	3 697	22 815 659
								1	303	450 000						3	980	14 447 376
												1	444	600 000		3	1 380	20 400 000
																1	704	4 677 000
								1	1 044	1 625 000						2	2 383	9 125 000
																1	1 612	11 750 000
																1	2 866	13 413 000
																2	6 968	25 500 000
1	3 878	7 500 000														3	12 935	148 000 000
																2	10 435	109 125 000
																6	40 374	304 275 000
																2	18 019	136 500 000
																2	21 361	295 000 000
																3	40 551	738 400 000
																1	15 566	300 000 000
																1	24 605	341 484 000
																2	51 354	605 500 000
5	95 512	74 918 000		2	24 753	26 088 000						4	1 159	1 630 000		45	1 281 984	2 025 482 000
												1				1	59	450 000
												2	323	530 000		2	323	530 000
												1	278	300 000		1	278	300 000
												1	558	800 000		1	558	800 000
																1	1 198	7 000 000
																1	1 984	7 000 000
																1	2 699	12 000 000
																1	3 811	20 000 000
																3	13 436	135 303 000
																1	5 547	60 000 000
																1	6 785	67 950 000
																2	17 845	109 500 000
																6	65 989	400 000 000
2	26 447	27 718 000		2	24 753	26 088 000										4	51 200	53 806 000
1	16 709	14 200 000														4	72 079	192 600 000
2	52 356	33 000 000														3	77 966	163 000 000
																8	454 025	490 023 000
																4	506 202	305 220 000
14	38 860	50 660 000		8	23 793	15 465 500		4	944	2 530 000		43	9 730	5 614 500		193	918 246	4 369 752 505
												2	165	205 000		3	198	455 000
				3	495	530 000		3	445	1 530 000		13	2 311	1 259 000		19	3 251	3 319 000
												25	6 195	3 030 500		26	6 498	6 550 500
				1	359	535 500						3	1 059	1 120 000		4	1 418	1 655 500
				2	988	2 400 000		1	499	1 000 000						15	7 338	31 461 000

Taulu 3. (Jatk.)

Suuruusluokka Dräktighetsgrupp Tonnage groups	Ikä—Ålder—Age											
	alle 5 v. under 5 år under 5 years			5—9 v. 5—9 år 5—9 years			10—14 v. 10—14 år 10—14 years			15—19 v. 15—19 år 15—19 years		
	Luku — Antal Number	Bruttotonnia Bruttoton Gross tons	Arvo Värde Value mk	Luku — Antal Number	Bruttotonnia Bruttoton Gross tons	Arvo Värde Value mk	Luku — Antal Number	Bruttotonnia Bruttoton Gross tons	Arvo Värde Value mk	Luku — Antal Number	Bruttotonnia Bruttoton Gross tons	Arvo Värde Value mk
1	2	3	4	5	6	7	8	9	10	11	12	13
500— 999	—	—	—	—	—	—	2	1 998	16 000 000	—	—	—
1 000— 1 499	8	10 529	162 000 000	3	3 767	38 900 000	7	8 443	53 700 000	9	10 717	49 225 000
1 500— 1 999	—	—	—	4	6 332	41 400 000	—	—	—	3	5 011	16 010 000
2 000— 2 499	—	—	—	4	9 464	106 463 750	—	—	—	—	—	—
2 500— 2 999	—	—	—	—	—	—	3	8 784	26 115 000	5	13 553	24 670 000
3 000— 3 999	2	7 544	100 000 000	—	—	—	1	3 875	15 000 000	—	—	—
4 000— 4 999	3	14 547	193 000 000	4	17 891	160 675 755	2	8 746	28 750 000	—	—	—
5 000— 5 999	1	5 367	40 000 000	3	17 067	82 000 000	1	5 689	25 500 000	—	—	—
6 000— 7 999	2	13 699	160 000 000	6	40 007	175 450 000	4	29 742	128 325 000	1	7 051	15 000 000
8 000— 9 999	1	9 074	100 000 000	1	8 854	38 925 000	1	8 854	38 925 000	—	—	—
10 000—11 999	—	—	—	—	—	—	—	—	—	2	22 091	26 000 000
12 000—14 999	18	231 699	1 448 100 000	—	—	—	1	12 052	24 000 000	—	—	—
15 000—19 999	4	73 893	288 387 500	12	226 340	653 089 500	—	—	—	—	—	—
20 000—24 999	—	—	—	—	—	—	—	—	—	—	—	—
Muut alukset — Andra fartyg — Other vessels	9	2 041	80 550 000	5	966	18 290 000	5	344	1 490 700	15	4 003	19 360 000
— 99	—	—	—	1	75	500 000	4	180	820 700	6	507	3 550 000
100— 199	4	605	21 750 000	1	128	6 190 000	1	164	670 000	7	1 025	5 110 000
200— 299	3	789	33 000 000	3	763	11 600 000	—	—	—	—	—	—
300— 399	2	647	25 800 000	—	—	—	—	—	—	1	375	5 400 000
400— 499	—	—	—	—	—	—	—	—	—	—	—	—
500— 999	—	—	—	—	—	—	—	—	—	—	—	—
1 000— 1 499	—	—	—	—	—	—	—	—	—	—	—	—
1 500— 1 999	—	—	—	—	—	—	—	—	—	—	—	—
2 000— 2 499	—	—	—	—	—	—	—	—	—	1	2 096	5 300 000
Kaikkiaan — I allt — Grand total	78	593 405	5 343 541 500	75	890 466	2 596 958 005	64	608 903	1 081 661 292	56	170 949	424 656 876
Proomut — Pråmar — Barges	9	4 679	12 514 452	13	34 705	45 961 253	3	243	600 000	1	155	10 000
— 99	2	80	580 000	1	49	200 000	2	103	250 000	—	—	—
100— 199	2	265	484 452	1	143	350 000	1	140	350 000	1	155	10 000
200— 299	2	510	950 000	2	490	1 000 000	—	—	—	—	—	—
300— 399	—	—	—	—	—	—	—	—	—	—	—	—
400— 499	1	488	2 500 000	—	—	—	—	—	—	—	—	—
500— 999	—	—	—	3	1 817	2 911 253	—	—	—	—	—	—
1 000— 1 499	1	1 258	4 000 000	—	—	—	—	—	—	—	—	—
1 500— 1 999	—	—	—	2	3 303	7 500 000	—	—	—	—	—	—
2 000— 2 499	1	2 078	4 000 000	1	2 411	3 000 000	—	—	—	—	—	—
2 500— 2 999	—	—	—	—	—	—	—	—	—	—	—	—
3 000— 3 999	—	—	—	—	—	—	—	—	—	—	—	—
4 000— 4 999	—	—	—	—	—	—	—	—	—	—	—	—
5 000— 5 999	—	—	—	1	5 780	8 000 000	—	—	—	—	—	—
6 000— 7 999	—	—	—	—	—	—	—	—	—	—	—	—
8 000— 9 999	—	—	—	—	—	—	—	—	—	—	—	—
10 000—11 999	—	—	—	2	20 712	23 000 000	—	—	—	—	—	—

Taulu 4. Yleiskatsaus kauppalaivaston arvoon ja ansaittuihin bruttorahteihin vuonna 1981¹⁾Tab. 4. Översikt av handelsflottans värde och intjunta bruttofrakter år 1981¹⁾Table 4. Value and gross freight revenue of the Finnish merchant fleet in 1981¹⁾

Aluksien kotipaikka Fartygens hemort Home port of vessels	Pääasiallisesti Suomen satamain välillä Huvudsakligen mellan finska hamnar Mainly between Finnish ports					Pääasiallisesti Suomen ja ulkomaan välillä Huvudsakligen mellan Finland och utlandet Mainly between Finland and foreign countries				
	Luku — Antal Number	Bruttotonnia Bruttoton Gross tons	Nettotonnia Nettoton Net tons	Arvo Värde Value mk	Bruttorahteja Bruttofrakter Gross freight mk	Luku — Antal Number	Bruttotonnia Bruttoton Gross tons	Nettotonnia Nettoton Net tons	Arvo Värde Value mk	Bruttorahteja Bruttofrakter Gross freight mk
1	2	3	4	5	6	7	8	9	10	11
Uudenmaan lääni										
Nylands län	84	35 532	21 296	188 630 520	56 738 522	76	713 481	392 396	3 553 579 755	1 435 899 030
Helsinki — Helsingfors	46	26 824	16 918	116 431 520	43 573 228	69	694 121	380 875	3 480 904 000	1 384 470 850
Muut kaupungit — Övriga städer — Other towns	9	2 007	669	35 324 000	8 122 322	4	15 069	8 647	52 275 755	37 863 401
Muut kunnat — Övriga kommuner — Other communes	29	6 701	3 709	36 875 000	5 042 972	3	4 291	2 874	20 400 000	13 564 779
Turun ja Porin lääni										
Abo och Björneborgs län	48	50 954	25 193	368 321 638	107 739 624	27	569 885	436 455	1 012 853 000	421 945 043
Turku — Åbo	26	5 539	2 421	38 739 963	17 615 444	7	39 172	24 832	258 700 000	108 434 814
Muut kaupungit — Övriga städer — Other towns ...	11	41 476	20 634	320 011 253	81 640 777	18	524 806	407 302	729 653 000	300 190 939
Muut kunnat — Övriga kommuner — Other communes	11	3 939	2 138	9 570 422	8 483 403	2	5 907	4 321	24 500 000	13 319 290
Landskapet Åland										
Ahvenanmaan maakunta	8	2 249	780	40 850 000	2 745 848	35	131 765	66 875	1 630 964 750	843 319 365
Mariehamn — Maarianhamina	8	2 249	780	40 850 000	2 686 780	30	125 428	63 629	1 600 714 750	808 554 832
Muut kunnat — Övriga kommuner — Other communes	—	—	—	—	59 068	5	6 337	3 246	30 250 000	34 764 533
Hämeen lääni										
Tavastehus län	10	853	530	2 320 000	2 122 475	—	—	—	—	—
Kaupungit — Städer — Towns	9	720	471	2 295 000	1 738 322	—	—	—	—	—
Muut kunnat — Övriga kommuner — Other communes	1	133	59	25 000	384 153	—	—	—	—	—
Kymen lääni										
Kymmene län	9	1 933	1 010	11 940 000	3 542 047	9	52 056	23 179	307 400 000	170 126 524
Kaupungit — Städer — Towns	8	1 911	990	11 790 000	3 430 197	9	52 056	23 179	307 400 000	170 126 524
Muut kunnat — Övriga kommuner — Other communes	1	22	20	150 000	111 850	—	—	—	—	—
Mikkelin lääni										
St Michels län	40	5 656	3 425	22 086 000	7 774 800	—	—	—	—	—
Kaupungit — Städer — Towns	34	4 215	2 691	19 556 000	4 905 468	—	—	—	—	—
Muut kunnat — Övriga kommuner — Other communes	6	1 441	734	2 530 000	2 869 332	—	—	—	—	—

¹⁾ Ilman kalastusaluksia — Eksklusive fiskefartyg — Fishing-vessels excluded.

Pääasiallisesti ulkomaan satamain välillä Huvudsakligen mellan utländska hamnar Mainly between foreign ports					Säsonger Upplagda Laid up				Yhteensä Summa Total				
Luku — Antal Number	Bruttotonnin Gross tons	Nettonnin Net tons	Arvo Värde Value mk	Bruttorahtejä Bruttofrakter Gross freight mk	Luku — Antal Number	Bruttotonnin Gross tons	Nettonnin Net tons	Arvo Värde Value mk	Luku — Antal Number	Bruttotonnin Gross tons	Nettonnin Net tons	Arvo Värde Value mk	Bruttorahtejä Bruttofrakter Gross freight mk
12	13	14	15	16	17	18	19	20	21	22	23	24	25
23	290 671	177 991	937 477 000	409 166 079	18	5 715	3 684	11 962 500	201	1 045 399	595 367	4 691 649 775	1 901 803 631
20	259 519	162 778	914 477 000	385 073 208	12	3 769	2 231	10 051 000	147	984 233	562 802	4 521 863 520	1 813 117 286
2	24 101	11 762	8 000 000	12 831 667	1	83	26	10 000	16	41 260	21 104	95 609 755	58 817 390
1	7 051	3 451	15 000 000	11 261 204	5	1 863	1 427	1 901 500	38	19 906	11 461	74 176 500	29 868 955
6	84 215	50 301	182 050 000	153 606 352	20	4 474	2 861	5 271 952	101	709 528	514 810	1 568 496 590	683 291 019
1	1 299	935	2 700 000	9 027 581	12	2 315	1 690	2 661 952	46	48 325	29 878	302 801 915	135 077 839
3	80 277	47 687	177 950 000	143 744 572	4	879	448	1 630 000	36	647 438	476 071	1 229 244 253	525 576 288
2	2 639	1 679	1 400 000	834 199	4	1 280	723	980 000	19	13 765	8 861	36 450 422	22 636 892
34	613 518	411 374	910 624 000	344 306 234	4	1 802	931	6 645 000	81	749 334	479 960	2 589 033 750	1 190 371 447
34	613 518	411 374	910 624 000	343 993 313	3	1 733	909	6 600 000	75	742 928	476 692	2 558 788 750	1 155 234 925
				312 921	1	69	22	45 000	6	6 406	3 268	30 295 000	35 136 522
					11	1 146	929	418 003	21	1 999	1 459	2 738 003	2 122 475
					5	376	320	104 003	14	1 096	791	2 399 003	1 738 322
					6	770	609	314 000	7	903	668	339 000	384 153
1	16 963	11 437		16 353 255	6	631	398	400 500	25	71 583	36 024	319 740 500	190 021 826
1	16 963	11 437		16 353 255	6	631	398	400 500	24	71 561	36 004	319 590 500	189 909 976
									1	22	20	150 000	111 850
					27	1 850	1 618	1 245 000	67	7 506	5 043	23 331 000	7 774 800
					27	1 850	1 618	1 245 000	61	6 065	4 309	20 801 000	4 905 468
									6	1 441	734	2 530 000	2 869 332

Taulu 4. (Jatk.)

Aluksien kotipaikka Fartygens hemort Home port of vessels	Pääasiallisesti Suomen satamain välillä Huvudsakligen mellan finska hamnar Mainly between Finnish ports					Pääasiallisesti Suomen ja ulkomaan välillä Huvudsakligen mellan Finland och utlandet Mainly between Finland and foreign countries				
	Luku — Antal Number	Bruttotonnia Bruttoton Gross tons	Nettotonnia Nettoton Net tons	Arvo Värde Value mk	Bruttorehiteja Bruttofrakter Gross freight mk	Luku — Antal Number	Bruttotonnia Bruttoton Gross tons	Nettotonnia Nettoton Net tons	Arvo Värde Value mk	Bruttorehiteja Bruttofrakter Gross freight mk
1	2	3	4	5	6	7	8	9	10	11
Kuopion lääni										
Kuopio län	6	741	411	3 386 600	761 109	—	—	—	—	—
Kaupungit—Städer—Towns	6	741	411	3 386 600	761 109	—	—	—	—	—
Pohjois-Karjalan lääni										
Norra Karelens län	3	495	242	1 000 000	434 786	—	—	—	—	—
Kaupungit—Städer—Towns	3	495	242	1 000 000	434 786	—	—	—	—	—
Vaasan lääni										
Vasa län	3	1 838	911	2 600 000	1 274 756	5	18 284	8 401	138 913 000	115 889 704
Kaupungit—Städer—Towns	3	1 838	911	2 600 000	1 274 756	5	18 284	8 401	138 913 000	115 889 704
Keski-Suomen lääni										
Mellersta Finlands län	4	460	270	1 350 000	1 038 947	—	—	—	—	—
Kaupungit—Städer—Towns	3	343	180	850 000	888 947	—	—	—	—	—
Muut kunnat—Övriga kommuner — Other communes	1	117	90	500 000	150 000	—	—	—	—	—
Oulun lääni										
Uleåborgs län	5	459	183	1 536 000	1 256 280	3	18 817	10 769	98 450 000	48 694 732
Kaupungit—Städer—Towns	3	362	124	1 319 500	1 097 180	3	18 817	10 769	98 450 000	48 694 732
Muut kunnat—Övriga kommuner — Other communes	2	97	59	216 500	159 100	—	—	—	—	—
Lapin lääni										
Lapplands län	1	128	24	6 190 000	500 919	—	—	—	—	—
Kaupungit—Städer—Towns	1	128	24	6 190 000	500 919	—	—	—	—	—
Kalkkiaan — I allt — Grand total	221	101 298	54 275	650 210 758	185 930 113	155	1 504 288	938 075	6 742 160 505	3 035 874 398
Siitä — Därav — Of which										
Matkustaja-alukset — Passagerarfartyg — Passenger vessels	109	14 546	6 796	99 602 485	31 619 596	25	241 921	118 429	2 888 197 000	1 519 139 424
Säiliöalukset — Tankfartyg Tankers	11	51 735	24 964	391 750 000	111 561 251	15	572 372	435 806	958 203 000	329 045 308
Kuivalastialukset — Torrlastfartyg — Dry cargo vessels	44	12 888	7 337	26 334 000	17 723 431	109	664 323	363 067	2 862 060 505	1 184 082 886
Muut alukset — Andra fartyg — Other vessels	28	6 055	2 485	108 740 000	22 339 591	—	—	—	—	—
Proomut — Pråmar — Barges	29	16 074	12 693	23 784 273	2 686 244	6	25 672	20 773	33 700 000	3 606 780

Tab. 4. (Forts.)

Pääasiallisesti ulkomaan satamain välillä Huvudsakligen mellan utländska hamnar Mainly between foreign ports					Säsonger Upplagda Laid up				Yhteensä Summa Total				
Luku — Antal Number	Bruttotonnia Brutton Gross tons	Nettotonnia Netton Net tons	Arvo Värde Value mk	Bruttotonniteja Bruttotrafiker Gross freight mk	Luku — Antal Number	Bruttotonnia Brutton Gross tons	Nettotonnia Netton Net tons	Arvo Värde Value mk	Luku — Antal Number	Bruttotonnia Brutton Gross tons	Nettotonnia Netton Net tons	Arvo Värde Value mk	Bruttotonniteja Bruttotrafiker Gross freight mk
12	13	14	15	16	17	18	19	20	21	22	23	24	25
					2	283	171	215 000	8	1 024	582	3 601 600	761 109
					2	283	171	215 000	8	1 024	582	3 601 600	761 109
									3	495	242	1 000 000	434 786
									3	495	242	1 000 000	434 786
4	26 035	13 316	146 250 000	20 792 051					12	46 157	22 628	287 763 000	137 956 511
4	26 035	13 316	146 250 000	20 792 051					12	46 157	22 628	287 763 000	137 956 511
					3	291	273	6 683	7	751	543	1 356 683	1 038 947
					3	291	273	6 683	6	634	453	856 683	888 947
									1	117	90	500 000	150 000
2	24 770	12 858	120 000 000	26 972 957	1	74	69		11	44 120	23 879	219 986 000	76 923 969
2	24 770	12 858	120 000 000	26 972 957					8	43 949	23 751	219 769 500	76 764 869
					1	74	69		3	171	128	216 500	159 100
									1	128	24	6 190 000	500 919
									1	128	24	6 190 000	500 919
70	1 056 172	677 277	2 296 401 000	971 196 928	92	16 266	10 934	26 164 638	538	2 678 024	1 680 561	9 714 936 901	4 193 001 439
3	18 412	8 529	148 250 000	37 294 972	12	1 142	594	3 797 000	149	276 021	134 348	3 139 846 485	1 588 053 992
17	659 800	440 957	674 199 000	388 248 170	3	881	451	1 330 000	46	1 284 788	902 178	2 025 482 000	828 854 729
46	377 268	227 122	1 472 452 000	545 478 576	16	4 725	2 533	8 906 000	215	1 059 204	600 059	4 369 752 505	1 747 284 893
					14	3 802	2 115	8 880 000	42	9 857	4 600	117 620 000	22 339 591
4	692	669	1 500 000	175 210	47	5 716	5 241	3 251 638	86	48 154	39 376	62 235 911	6 468 234

Taulu 5. Kauppalaivaston bruttorahdit vuonna 1981, jaettuina eri tuloryhmiin

Tab. 5. Handelsflottans bruttofrakter år 1981, fördelade på olika inkomstgrupper

Table 5. Gross freight revenue of the Finnish merchant fleet in 1981, by different income groups

1	Suomen satamain välillä Mellan finska hamnar Between Finnish ports					Yhteensä Summa Total mk
	Matkustaja-alku- set Passagerarfartyg Passenger vessels mk	Säilöalku- set Tankfartyg Tankers mk	Kulvalastialu- kset Torrlastfartyg Dry cargo vessels mk	Muut alu- kset Andra fartyg Other vessels mk	Proomut Främar Barges mk	
	2	3	4	5	6	7
Matkustajain kuljetuksesta — Person- trafik — Passengers	31 079 104	—	—	—	—	31 079 104
Tavarain kuljetuksesta — Godstransport Cargo	540 492	111 561 251	17 723 431	4 881 218	2 686 244	137 392 636
Hinauksista — Bogsering — Towing	—	—	—	13 737 990	—	13 737 990
Pelastuksista — Bärgning — Salvage	—	—	—	3 720 383	—	3 720 383
Aikarahtauksesta — Tidsbefraktningsav- gifter — Time charter	—	—	—	—	—	—
Rahtituloja yhteensä — Summa frakt- inkomster — Total	31 619 596	111 561 251	17 723 431	22 339 591	2 686 244	185 930 113

Taulu 5. (Jatk.)

1	Ulkomaan satamain välillä Mellan utländska hamnar Between foreign ports					Yhteensä Summa Total mk
	Matkustaja-alku- set Passagerarfartyg Passenger vessels mk	Säilöalku- set Tankfartyg Tankers mk	Kulvalastialu- kset Torrlastfartyg Dry cargo vessels mk	Muut alu- kset Andra fartyg Other vessels mk	Proomut Främar Barges mk	
	14	15	16	17	18	19
Matkustajain kuljetuksesta — Persontrafik Passengers	872 630	—	—	—	—	872 630
Tavarain kuljetuksesta — Godstransport Cargo	239 125	360 787 176	226 039 817	—	175 210	587 241 328
Hinauksista — Bogsering — Towing	—	—	—	—	—	—
Pelastuksista — Bärgning — Salvage ...	—	—	—	—	—	—
Aikarahtauksesta — Tidsbefraktningsav- gifter — Time charter	36 183 217	27 460 994	319 438 759	—	—	383 082 970
Rahtituloja yhteensä — Summa frakt- inkomster — Total	37 294 972	388 248 170	545 478 576	—	175 210	971 196 928

Suomen ja ulkomaan välillä
Mellan Finland och utlandet
Between Finland and foreign countries

Matkustaja-alkukset Passagerarfartyg Passenger vessels mk	Sällöalkukset Tankfartyg Tankers mk	Kuivastialukset Torrlastfartyg Dry cargo vessels mk	Muut alkukset Andra fartyg Other vessels mk	Proomut Prämar Barges mk	Yhteensä Summa Total mk
8	9	10	11	12	13
1 250 288 280	—	372 000	—	—	1 250 660 280
268 851 144	329 045 308	1 129 843 151	—	3 606 780	1 731 346 383
—	—	—	—	—	—
—	—	—	—	—	—
—	—	53 867 735	—	—	53 867 735
1 519 139 424	329 045 308	1 184 082 886	—	3 606 780	3 035 874 398

Tab. 5. (Forts.)

Kaikkiaan
I allt
Grand total

Matkustaja-alkukset Passagerarfartyg Passenger vessels mk	Sällöalkukset Tankfartyg Tankers mk	Kuivastialukset Torrlastfartyg Dry cargo vessels mk	Muut alkukset Andra fartyg Other vessels mk	Proomut Prämar Barges mk	Yhteensä Summa Total mk
20	21	22	23	24	25
1 282 240 014	—	372 000	—	—	1 282 612 014
269 630 761	801 393 735	1 373 606 399	4 881 218	6 468 234	2 455 980 347
—	—	—	13 737 990	—	13 737 990
—	—	—	3 720 383	—	3 720 383
36 183 217	27 460 994	373 306 494	—	—	436 950 705
1 588 053 992	828 854 729	1 747 284 893	22 339 591	6 468 234	4 193 001 439

Taulu 6. Kauppalaivaston bruttorahdit v. 1981 Suomen ja ulkomaiden sekä ulkomaiden välisessä liikenteessä
 Tab. 6. Handelsflottans bruttografakter år 1981 i trafik mellan Finland och utlandet samt mellan utländska hamnar
 Table 6. Gross freight revenue of the Finnish merchant fleet in 1981 in international navigation

	Mistä → Mihin ↓	Suomesta från Finland from Finland	Ruotsista från Sverige from Sweden	Tanskasta från Danmark from Denmark	Norjasta från Norge from Norway	Neuvostoliitosta från Sovjetunionen from USSR	
		mk	mk	mk	mk	Suomen- lahden satamista från hamnar vid Finska viken from ports on the Finnish Gulf	Itämeren satamista från Östersjö- hamnar from Baltic ports
		1	2	3	4	5	6
1	Suomeen — till Finland	—	670 319 335	8 029 577	8 605 374	1 467 150	127 466 285
2	Ruotsiin — till Sverige	696 475 737	489 561	1 294 346	443 974	—	2 646 600
3	Tanskaan — till Danmark	34 955 268	1 561 382	2 071 433	2 779 220	—	—
4	Norjaan — till Norge	8 017 435	1 404 981	88 209	141 759	409 061	—
5	Islantiin — till Island	—	—	—	—	—	—
6	Neuvostoliittoon: — till Sovjetunionen: Suomenlahden satamat — hamnar vid Finska viken	137 560	719 971	—	—	—	—
7	Itämeren satamat — hamnar vid Östersjön	—	223 026	—	—	—	—
8	Puolaan — till Polen	1 791 863	2 246 511	20 693	—	—	—
9	Saksan dem. tasav. — till Tyska demokr. rep. Saksan liittotasav.: — till Förb.r. Tyskland:	446 117	249 902	—	—	—	—
10	Itämeren satamat — hamnar vid Östersjön	151 604 971	232 725	46 710	—	—	—
11	Pohjanmeren satamat — hamnar vid Nordsjön ..	52 845 125	1 126 455	—	361 678	1 895 013	—
12	Isoon-Britanniaan ja P. Irlantiin — till Storbritannien och N. Irland	167 837 900	5 262 107	136 070	376 861	—	1 837 420
13	Irlantiin — till Irland	9 828 075	166 328	—	—	—	—
14	Alankomaihin — till Nederländerna	92 548 333	1 474 652	—	—	—	2 219 699
15	Belgiaan — till Belgien	23 131 691	803 092	—	—	1 637 650	593 622
16	Ranskaan: — till Frankrike: Atlantin satamat — hamnar vid Atlanten	69 346 014	667 785	—	—	2 403 272	2 587 349
17	Välimeren satamat — hamnar vid Medelhavet ..	20 440 555	344 124	—	—	—	—
18	Espanjaan: — till Spanien: Atlantin satamat — hamnar vid Atlanten	15 779 666	—	—	—	—	—
19	Välimeren satamat — hamnar vid Medelhavet ..	6 625 124	600 146	—	—	—	—
20	Kanarian saaret — Kanarieöarna	339 283	—	—	—	—	—
21	Portugaliin — till Portugal	886 773	—	—	—	—	—
22	Maltaan — till Malta	—	—	—	—	—	—
23	Italiaan — till Italien	66 929 889	10 518 116	—	876 500	—	—
24	Jugoslaviaan — till Jugoslavian	—	—	—	—	—	—
25	Kreikkaan — till Grekland	17 485 928	577 536	—	—	—	—
26	Romaniaan — till Rumänien	—	—	—	—	—	—
27	Turkkiin: — till Turkiet: Vähä-Aasian sat. — hamnar i Mindre Asien..	2 906 094	—	—	—	—	—
28	Etu-Aasiaan — till Främre Asien	29 744 012	4 474 120	7 509 558	—	—	—
29	Pohjois-Afrikkaan — till Nordafrika	15 808 668	4 529 343	—	—	—	—
30	Länsi-Afrikkaan — till Västafrika	—	—	—	—	—	—
31	Lounais-Aasiaan — till Sydvästasien	41 351 138	38 521 869	1 872 877	—	—	—
32	Etelä-Aasiaan — till Sydasien	—	—	—	—	—	—
33	Itä-Aasiaan — till Ostasien	—	—	—	—	—	—
34	Kanadaan: — till Kanada: Atlantin satamat — hamnar vid Atlanten	—	—	—	—	—	—
35	Amerikan Yhdysvaltoihin: — till Amerikas Förenta Stater: Atlantin satamat — hamnar vid Atlanten	4 535 067	465 400	—	—	—	—
36	Meksikonlahden satamat — hamnar vid Meksikonlahden bukten	4 338 461	—	—	—	—	—
37	Meksikoon: — till Mexiko: Meksikonlahden satamat — hamnar vid Meksikonlahden bukten	15 668 964	—	—	—	—	—
38	Länsi-Intiaan — till Västindien	—	—	—	—	—	—
39	Etelä-Amerikkaan: — till Sydamerika: Atlantin satamat — hamnar vid Atlanten	43 076 020	—	2 278 672	—	—	—
40	Australiaan — till Australien	5 285 457	—	—	—	—	—
41	Yhteensä — Summa — Total	1 600 167 188	746 978 467	23 348 145	13 585 366	7 812 146	137 350 975

		Puolasta från Polen <i>from Poland</i>	Saksan demokrat- tisesta tasavallasta från Tyska demokra- tiska republiken <i>from GDR</i>	Saksan liittotasavallasta från Förbundsrepubliken Tyskland <i>from FRG</i>		Isosta- Britanniasta ja P. Irlannista från Stör- britannien och N. Irland <i>from Great Britain and Northern Ireland</i>	Irlannista från Irland <i>from Ireland</i>	Alanko- maista från Neder- länderna <i>from the Netherlands</i>	
P. Jäämeren satamista från hamnar vid N. Ishavet <i>from Arctic Ocean ports</i>	Mustanmeren satamista från hamnar vid Svarta havet <i>from Black Sea ports</i>			Itämeren satamista från Östersjö- hamnar <i>from Baltic ports</i>	Pohjanmeren satamista från Nordsjö- hamnar <i>from North Sea ports</i>				
mk	mk	mk	mk	mk	mk	mk	mk	mk	
7	8	9	10	11	12	13	14	15	
—	—	22 846 229	6 031 377	143 675 956	10 086 151	92 700 838	991 976	85 404 488	1
—	—	230 938	273 969	74 592	918 566	10 714 835	—	2 904 136	2
—	—	—	—	—	65 457	2 704 360	—	2 036 416	3
—	—	—	—	—	125 500	2 380 646	—	—	4
—	—	—	—	—	—	—	—	—	5
—	—	—	—	—	—	230 661	—	—	6
—	—	—	—	—	—	—	—	223 030	7
—	—	—	—	18 678	—	315 602	—	—	8
—	—	—	—	—	—	—	—	—	9
—	—	66 574	—	127 259	—	10 299	—	—	10
861 509	—	—	—	—	904 817	984 862	—	3 077 970	11
—	—	—	—	197 608	2 380 923	17 796 130	—	3 176 433	12
—	—	—	—	—	—	—	—	—	13
—	2 864 835	—	—	—	2 267 556	13 370 169	—	1 433 728	14
—	1 440 180	—	—	—	665 727	978 492	—	1 729 020	15
—	—	—	—	—	—	7 032 024	—	866 460	16
—	765 915	—	—	—	909 102	—	—	—	17
—	1 445 256	—	—	—	—	978 059	—	—	18
—	—	—	—	—	402 725	—	—	634 723	19
—	—	—	—	—	—	—	—	—	20
—	—	—	—	—	—	—	—	—	21
—	—	—	—	—	—	—	—	—	22
—	—	—	—	—	—	3 622 336	—	—	23
—	1 502 218	—	—	—	—	—	—	—	24
—	—	—	—	—	—	—	—	147 883	25
—	—	—	—	—	—	—	—	—	26
—	—	—	—	—	—	—	—	—	27
—	—	—	43 440	—	—	—	—	—	28
—	1 395 611	—	—	—	—	—	—	718 855	29
—	—	—	—	—	—	—	—	—	30
—	—	—	—	—	—	351 383	—	—	31
—	—	—	—	—	—	—	—	—	32
—	—	—	—	—	—	—	—	—	33
—	—	—	—	—	—	—	—	—	34
—	—	—	—	—	—	5 509 884	—	3 877 833	35
—	—	—	—	—	—	3 993 377	—	—	36
—	—	—	—	—	—	—	—	—	37
—	—	—	—	—	—	1 929 882	—	—	38
—	—	—	—	—	—	—	—	—	39
—	—	—	—	—	—	—	—	—	40
861 509	9 414 015	23 143 741	6 348 786	144 094 093	18 726 524	165 603 839	991 976	106 230 975	41

Taulu 6. (Jatk.)

	Belgiasta från Belgien from Belgium	Ranskasta från Frankrike from France		Espanjasta från Spanien from Spain		Kanarian saarilta från Kanarie- öarna from Canary Islands	Portuga- lista ¹⁾ från Portugal ¹⁾ from Portugal ¹⁾	Italiasta från Italien from Italy	Kreikasta från Grekland from Greece	Roma- niasta från Rumänien from Rumania
	mk	Atlantin satamista från hamnar vid Atlanten from Atlantic ports	Välimeren satamista från ham- nar vid Medelhavet from Medi- terranean ports	Atlantin satamista från hamnar vid Atlanten from Atlantic ports	Välimeren satamista från ham- nar vid Medelhavet from Medi- terranean ports	mk	mk	mk	mk	mk
	16	17	18	19	20	21	22	23	24	25
1	7 177 479	14 094 079	1 200	1 386 106	9 860 144	—	—	1 525 416	536 322	—
2	1 588 823	449 847	—	3 030 536	823 788	—	1 604 966	3 237 450	—	1 899 892
3	1 826 593	140 436	—	—	273 240	—	—	—	—	—
4	358 909	763 071	—	—	—	—	—	—	—	—
5	—	—	—	—	—	—	—	—	—	—
6	—	—	—	—	—	—	—	—	—	—
7	—	285 321	—	—	—	—	—	—	—	—
8	—	—	—	—	—	—	—	—	—	—
9	—	—	—	—	—	—	—	—	—	—
10	—	—	—	—	—	—	—	—	—	—
11	—	26 638	—	—	161 437	—	—	—	—	—
12	441 426	1 837 945	—	254 439	—	799 075	—	1 899 690	—	—
13	—	506 315	—	—	—	—	—	—	—	—
14	—	—	1 073 415	738 852	1 000 881	—	—	1 436 169	—	1 358 512
15	—	441 614	—	—	—	—	—	—	—	—
16	—	—	—	667 100	—	—	—	—	—	1 247 360
17	—	—	—	—	—	—	—	809 401	—	1 151 423
18	—	—	—	—	—	—	—	1 028 082	—	—
19	—	—	—	—	1 648 459	—	—	—	—	—
20	—	—	—	—	—	—	—	—	—	—
21	—	—	—	—	—	—	1 977 735	—	—	—
22	—	—	—	—	—	—	—	333 609	—	—
23	—	—	1 352 741	—	487 418	—	—	—	—	1 558 571
24	—	—	—	—	—	—	—	2 240 035	—	—
25	—	—	—	—	—	—	—	—	—	597 752
26	—	—	—	—	—	—	—	—	—	—
27	—	1 305 004	—	—	—	—	—	—	—	1 731 930
28	—	—	—	—	—	—	—	2 685 523	—	—
29	—	719 630	—	—	—	—	1 625 687	2 319 401	—	603 245
30	—	—	—	—	—	—	—	—	—	—
31	—	—	—	—	—	—	—	—	—	—
32	—	—	—	—	—	—	—	—	—	—
33	—	—	—	—	—	—	—	—	—	—
34	1 277 717	—	—	—	—	—	—	—	—	—
35	1 645 048	—	1 857 675	—	—	—	—	—	—	—
36	2 606 905	—	—	—	—	—	—	3 445 392	—	—
37	—	—	—	—	—	—	—	—	—	—
38	—	—	—	—	—	—	—	—	—	—
39	—	—	—	—	—	—	—	—	—	—
40	—	—	—	—	—	—	—	—	—	—
41	16 922 900	20 569 900	4 285 031	6 077 033	14 255 367	799 075	5 208 388	20 960 168	536 322	10 148 685

Tab. 6. (Förts.)

Turkista från Turkiet från Turkiet		Etu-Aasiasta *) från Främre Asien *) from Western Asia *)	Pohjois-Afrikasta *) från Nordafrika *) from North Africa *)	Länsi-Afrikasta *) från Västafrika *) from West Africa *)	Itä-Afrikasta *) från Ostafrika *) from East Africa *)	Etelä-Afrikasta *) från Sydafrika from South Africa	Lounais-Aasiasta *) från Sydvästasien *) from South-West Asia *)	Itä-Aasiasta *) från Ostasien *) from East Asia *)	Etelä-Aasiasta *) från Sydäsen *) from South Asia *)	
mk	Vähä-Aasian satamista från hamnar i Mindre Asien from Asiatic ports mk	mk	mk	mk	mk	mk	mk	mk	mk	
26	27	28	29	30	31	32	33	34	35	
—	—	16 531 183	8 025 252	22 548 634	—	—	55 064 010	—	—	1
533 287	—	2 574 201	—	12 711 654	—	—	—	—	—	2
—	—	—	—	9 869 720	—	—	—	—	—	3
—	—	—	—	—	—	—	—	—	—	4
—	—	—	—	—	—	—	—	—	—	5
—	—	—	—	—	—	—	—	—	—	6
—	—	—	—	—	—	—	—	—	—	7
—	—	—	2 264 922	—	—	—	—	—	—	8
—	—	—	232 594	—	—	—	—	—	—	9
—	—	—	3 267 471	—	—	—	4 295 769	—	—	10
—	—	—	—	—	—	—	—	—	—	11
—	—	1 402 000	3 097 682	2 883 203	—	—	—	—	—	12
—	—	—	4 549 401	2 423 178	—	—	16 018 868	—	—	13
—	—	—	—	—	—	—	—	—	—	14
—	—	468 378	1 236 831	963 909	—	—	—	—	—	15
—	—	—	3 737 294	—	—	—	—	—	—	16
—	—	183 657	—	2 456 508	—	1 899 618	—	—	—	17
—	—	—	1 051 226	—	—	—	8 173 000	—	—	18
—	—	—	—	—	—	—	—	—	—	19
—	—	—	—	—	—	—	—	—	—	20
—	—	—	—	—	—	—	—	—	—	21
—	—	—	—	—	—	—	—	—	—	22
—	646 170	3 974 742	12 227 183	—	3 485 269	—	—	—	—	23
—	—	—	895 142	—	—	—	—	—	—	24
—	—	—	—	—	—	—	—	—	—	25
—	—	—	—	—	—	—	—	—	—	26
—	—	—	829 070	—	—	—	—	—	—	27
—	—	—	—	—	—	—	—	—	—	28
—	—	—	—	—	—	—	—	—	—	29
—	—	—	—	—	—	—	—	—	—	30
—	—	—	—	—	—	—	—	—	—	31
—	—	—	—	—	—	—	—	—	—	32
—	—	—	—	—	—	—	21 143 571	17 751 747	—	33
—	—	—	—	—	—	—	—	942 221	—	34
—	—	—	5 281 255	3 005 723	—	—	—	—	—	35
—	—	—	—	—	—	—	—	—	755 739	36
—	—	—	—	—	—	—	—	—	—	37
—	—	—	—	3 397 307	—	—	—	—	—	38
—	—	—	—	—	—	—	—	—	—	39
—	—	—	—	—	—	—	—	1 081 125	—	40
533 287	646 170	25 134 161	46 695 323	60 259 836	3 485 269	1 899 618	104 695 218	19 775 093	755 739	41

*) Madeira mukaanluett. — Med Madeira — Incl. Madeira

*) Syyria, Libanon, Israel ja Kypros — Syrien, Libanon, Israel och Cypern — The Syria, Lebanon, Israel and Cyprus.

*) Port Saidista Tangeriin (tästä mukaanluettuna) — Från Port Said t. o. m. Tanger — From Port Said to Tangiers (incl.).

*) Tangerista Angolan etärajalle — Från Tanger till sydgr. av Angola — From Tangiers to the southern frontier of Angola.

*) Mozambiquen etärajalta Sueziiin — Från sydgr. av Mozambique till Suez — From the southern frontier of Mozambique to Suez.

*) Arabia, Irak ja Iran — Arabien, Irak och Iran — Arabia, Iraq and Iran.

*) Burman itärajalta itään — Från östragränsen av Burma österut — Eastward from the eastern frontier of Burma.

*) Pakistan, Intia, Ceylon ja Burma — Pakistan, Indien, Ceylon och Burma — Pakistan, India, Ceylon and Burma.

Taulu 6. (Jatk.)

	Kanadasta från Kanada <i>from Canada</i>	Amerikan Yhdysvalloista från Amerikas Förenta Stater <i>from USA</i>		Meksikosta från Mexiko <i>from Mexico</i>	Länsi- Intiasta från Västindien <i>from the West Indies</i>	Etelä-Amer. från Sydamer. <i>from South Am.</i>	Australiasta från Australien <i>from Australia</i>	Keski-Amer. från Centr.am. <i>from Centr. Am.</i>	Yhteensä Summa <i>Total</i>	
	Atlantin satamista från hamnar vid Atlanten <i>from Atlantic ports</i>	Atlantin satamista från hamnar vid Atlanten <i>from Atlantic ports</i>	Meksikon- lahden satamista från hamnar vid Mexikanska bukten <i>from ports on the Mexican Gulf</i>	Tyynen- meren satamista från hamnar vid Stilla havet <i>from Pacific ports</i>		Atlantin satamista från hamnar vid Atlanten <i>from Atlantic ports</i>		Tyynenmeren satamista från hamnar vid Stilla havet <i>from Pacific ports</i>		
	mk	mk	mk	mk	mk	mk	mk	mk	mk	
	36	37	38	39	40	41	42	43	44	
1	5 071 848	22 533 948	19 246 912	—	—	17 005 426	—	—	1 378 232 695	1
2	—	—	3 025 137	—	—	2 670 967	—	—	750 617 802	2
3	—	—	—	—	—	16 063 042	—	—	74 346 567	3
4	—	—	—	—	—	—	—	—	13 689 571	4
5	—	—	—	—	—	4 266	—	—	4 266	5
6	—	—	—	—	—	—	—	—	—	6
7	—	—	—	—	—	—	—	—	1 088 192	7
8	—	—	—	—	—	—	—	—	731 377	8
9	—	—	—	—	—	—	—	—	4 393 347	9
10	—	—	—	—	—	—	—	—	2 960 941	10
11	—	—	—	—	—	—	—	—	152 321 132	11
12	—	—	—	—	—	601 003	—	—	70 409 747	12
13	349 470	3 509 136	—	—	—	—	—	—	215 475 518	13
14	—	3 530 495	—	—	—	7 227 646	—	—	10 500 718	14
15	—	—	—	—	—	—	—	—	155 536 389	15
16	—	548 667	—	—	848 556	1 884 002	—	—	31 421 088	16
17	—	—	—	—	—	1 277 988	—	—	90 767 707	17
18	—	—	—	—	—	1 403 179	—	—	29 435 802	18
19	—	2 326 980	2 399 241	—	—	—	—	—	25 174 025	19
20	—	177 500	—	—	—	—	—	—	23 861 624	20
21	—	—	—	—	—	2 918 433	—	—	516 783	21
22	—	—	—	—	—	—	—	—	5 782 941	22
23	—	—	—	—	—	—	—	—	333 609	23
24	—	—	2 726 631	—	—	—	3 693 136	—	105 678 935	24
25	—	—	—	—	—	—	—	—	10 162 020	25
26	—	—	3 702 860	—	—	—	—	—	19 704 241	26
27	—	—	—	—	—	—	—	3 193 174	3 702 860	27
28	—	—	—	—	—	—	—	—	9 136 202	28
29	739 200	—	—	—	—	—	—	—	45 285 723	29
30	—	—	—	—	—	1 143 615	—	—	28 459 640	30
31	—	—	—	—	—	—	—	—	1 143 615	31
32	—	—	—	—	—	—	3 821 814	—	82 097 267	32
33	—	4 889 114	21 744 945	—	—	—	—	—	3 821 814	33
34	—	—	—	—	—	—	—	—	65 529 377	34
35	2 225 724	12 431 460	—	900 061	13 125 295	2 424 581	—	—	2 219 938	35
36	—	—	3 694 174	—	1 237 491	—	—	—	57 285 006	36
37	—	—	—	—	—	—	—	—	20 071 539	37
38	—	—	—	—	—	848 556	—	—	15 668 964	38
39	—	—	—	—	—	—	—	—	6 175 745	39
40	—	—	—	—	—	—	—	—	45 354 692	40
41	8 386 242	49 947 300	56 539 900	900 061	15 211 342	55 472 704	7 514 950	3 193 174	6 366 582	41

Taulu 7. Kauppalaivaston riisutut alukset ¹⁾
 Tab. 7. Handelsflottans upplagda fartyg ¹⁾
 Table 7. Finnish merchant vessels ¹⁾ laid up

	31. 3			30. 6			30. 9			31. 12		
	Luku Antal Number	Bruttotonnia Brutton Gross tons	Kantavuus Dödvikt Deadweight	Luku Antal Number	Bruttotonnia Brutton Gross tons	Kantavuus Dödvikt Deadweight	Luku Antal Number	Bruttotonnia Brutton Gross tons	Kantavuus Dödvikt Deadweight	Luku Antal Number	Bruttotonnia Brutton Gross tons	Kantavuus Dödvikt Deadweight
1981												
Matkustaja-alukset — Pas- sagerarfartyg — <i>Passenger</i> <i>vessels</i>	9	37 612	8 718	—	—	—	3	7 295	1 630	5	13 392	3 268
Säiliöalukset — Tankfartyg <i>Tankers</i>	—	—	—	2	14 142	22 923	1	13 542	21 956	1	1 299	2 150
Kuivalastialukset — Torr- lastfartyg — <i>Dry cargo</i> <i>vessels</i>	3	10 593	15 913	4	37 295	32 740	1	10 589	16 350	4	11 640	17 623
Yhteensä — Summa — Total	12	48 205	24 631	6	51 437	55 663	5	31 426	39 936	10	26 331	23 041
1980												
Matkustaja-alukset — Pas- sagerarfartyg — <i>Passenger</i> <i>vessels</i>	6	17 084	4 138	—	—	—	3	13 951	2 745	7	29 899	6 415
Säiliöalukset — Tankfartyg <i>Tankers</i>	—	—	—	—	—	—	1	11 694	18 200	—	—	—
Kuivalastialukset — Torr- lastfartyg — <i>Dry cargo</i> <i>vessels</i>	1	1 194	1 780	3	4 331	6 475	2	2 779	3 725	7	29 265	40 696
Yhteensä — Summa — Total	7	18 278	5 918	3	4 331	6 475	6	28 424	24 670	14	59 164	47 111
1979												
Matkustaja-alukset — Pas- sagerarfartyg — <i>Passenger</i> <i>vessels</i>	2	4 429	815	—	—	—	—	—	—	3	8 307	1 685
Säiliöalukset — Tankfartyg <i>Tankers</i>	—	—	—	—	—	—	—	—	—	—	—	—
Kuivalastialukset — Torr- lastfartyg — <i>Dry cargo</i> <i>vessels</i>	5	28 500	38 815	—	—	—	1	4 817	6 565	2	4 465	3 323
Yhteensä — Summa — Total	7	32 929	39 630	—	—	—	1	4 817	6 565	5	12 772	5 008
1978												
Matkustaja-alukset — Pas- sagerarfartyg — <i>Passenger</i> <i>vessels</i>	4	16 230	3 681	—	—	—	—	—	—	2	6 744	1 685
Säiliöalukset — Tankfartyg <i>Tankers</i>	4	134 536	251 002	4	207 036	391 230	1	52 121	97 710	—	—	—
Kuivalastialukset — Torr- lastfartyg — <i>Dry cargo</i> <i>vessels</i>	2	2 213	3 588	2	4 998	7 200	4	7 211	10 788	3	4 712	7 188
Yhteensä — Summa — Total	10	152 979	258 271	6	212 034	398 430	5	59 332	108 498	5	11 456	8 878
1977												
Matkustaja-alukset — Pas- sagerarfartyg — <i>Passenger</i> <i>vessels</i>	4	11 051	2 343	1	3 878	870	5	23 513	5 625	6	29 332	6 687
Säiliöalukset — Tankfartyg <i>Tankers</i>	3	76 118	134 660	5	99 907	174 030	7	125 649	216 465	2	64 424	116 460
Kuivalastialukset — Torr- lastfartyg — <i>Dry cargo</i> <i>vessels</i>	2	4 570	7 816	3	6 448	8 330	4	8 947	11 760	1	1 194	1 780
Yhteensä — Summa — Total	9	91 739	144 819	9	110 233	183 230	16	158 109	233 850	9	94 950	124 927

¹⁾ Vain alukset yli 500 brt, jotka ovat riisutut rahtimarkkinoiden takia. Aluksia, jotka tilapäisesti ovat poissa liikenteestä esim. korjausten takia, ei ole otettu mukaan — Endast fartyg över 500 brt vilka är upplagda p. g. a. fraktnarknaden. Fartyg som tillfälligt är ur trafik t. e. x. p. g. a. reparation medtages ej — Only vessels of 500 gross tons and over laid up for lack of employment. Vessels temporarily withdrawn from service for repairs etc. are not included.

Taulu 8. Liikenteessä olleen kauppalaivaston miehistö vuonna 1981
 Tab. 8. Bemanningen å den i sjöfart använda handelsflottan år 1981
 Table 8. Manning of the vessels of the Finnish merchant fleet in service in 1981

1	Pääasiallisesti Suomen satamain välillä Huvudsakligen mellan finska hamnar Mainly between Finnish ports					Yhteensä Summa Total
	Matkusta- ja-alukset Passa- gerarfartyg Passenger vessels	Säiliö- alukset Tank- fartyg Tankers	Kuivalasti- alukset Torrlast- fartyg Dry cargo vessels	Muut alukset Andra fartyg Other vessels	Proomut Pråmar Barges	
	2	3	4	5	6	7
Päälliköitä — Befälhavare — <i>Masters</i>	114	12	44	73	1	244
Yliperämiehiä — Överstyrmän — <i>Chief mates</i>	5	10	1	5	—	21
I perämiehiä — I styrmän — <i>Ist mates</i>	1	9	2	—	—	12
II perämiehiä — II styrmän — <i>2nd mates</i>	3	9	1	—	—	13
Ainoita perämiehiä — Enda styrmän — <i>Sole mates</i>	13	—	5	8	—	26
Ajomiehiä — Rorgängare — <i>Helmsmen</i>	8	—	1	5	—	14
Pumppumiehiä — Pumpmän — <i>Pumpmen</i>	—	14	—	—	—	14
Kirvesmiehiä — Timmermän — <i>Carpenters</i>	—	5	—	—	—	5
Pursimiehiä — Båtsmän — <i>Boatswains</i>	18	9	1	6	—	34
Matruuseja — Matrosor — <i>Able seamen</i>	50	20	4	26	—	100
Puolimatruuseja — Lättmatrosor — <i>Ordinary seamen</i>	4	12	5	1	—	22
Laivapoikia — Jungmän — <i>Deckboys</i>	24	4	8	—	—	36
Kansioppilaita — Däckselever — <i>Apprentices</i>	6	—	1	—	—	7
Kansimiehiä — Däcksmanskap — <i>Deck hands</i>	75	1	7	56	13	152
Konepäälliköitä — Maskinchefer — <i>Chief engineers</i>	47	11	20	31	—	109
I konemestareita — I maskinmästare — <i>1st engineers</i>	8	10	6	11	—	35
II konemestareita — II maskinmästare — <i>2nd engineers</i>	1	6	1	—	—	8
III konemestareita — III maskinmästare — <i>3rd engineers</i>	—	4	—	—	—	4
Koneenhoitajia — Maskinskötare — <i>Machine tenders</i>	54	—	19	11	—	84
Koneapulaisia — Maskinbiträden — <i>Assistant machine tenders</i>	9	—	1	8	—	18
Sähkömiehiä — Elektriker — <i>Electricians</i>	2	9	2	2	—	15
Sorvareita — Svarvare — <i>Turners</i>	3	7	—	1	—	11
Donkeymiehiä — Donkeymän — <i>Donkeymen</i>	5	8	—	3	—	16
Moottorimiehiä — Motormän — <i>Motormen</i>	15	11	2	7	—	35
Rasvaajia, lämmittäjiä — Smörjare, eldare — <i>Oilers, firemen</i>	1	—	—	—	—	1
Koneoppilaita — Maskinelever — <i>Engine apprentices</i>	4	4	2	—	—	10
Linjaluotseja — Linjelotsar — <i>Distance pilots</i>	—	—	—	—	—	—
Radiosähkökättäjiä — Radiotelegra- fister — <i>Radio operators</i>	—	7	—	—	—	7
Intendenttejä, keittiömestareita — Intendenter, köksmästare — <i>Intendants, chefs</i>	1 1	— —	— —	— —	— —	1 1
Stuertteja — Stuardar — <i>Stewards</i>	1 9	4 1	1 1	1 1	— —	7 12
Kokkistuertteja — Kockstuardar — <i>Cook stewards</i>	3 4	3 2	— 2	1 3	— —	7 11
Kokkeja — Kockar — <i>Cooks</i>	4 7	1 5	1 —	1 1	— —	7 13
II kokkeja — II kockar — <i>2nd cooks</i>	1 1	— —	— —	1 —	— —	2 1
Keittiöapulaisia — Köksbiträden — <i>Kitchen assistants</i>	1 7	— 6	— —	1 —	— —	2 13
Kylmäkököjä — Kallskänkor — <i>Cold servers</i>	—	—	—	—	—	—
Varastonhoitajia — Lagerförvaltare — <i>Stock keepers</i>	—	—	—	—	—	—
Pursereja — Purser — <i>Pursers</i>	1	—	—	—	—	1
Tarjoilijoita — Servitörer — <i>Waiters</i>	3	—	—	—	—	3
Tarjoilijattaria — Servererskor — <i>Waitresses</i>	19	—	—	—	—	19
Siivoojattaria — Städerskor — <i>Cabin attendants</i>	3	—	—	—	—	3
Messipoikia — Mässpojkar — <i>Messroom boys</i>	—	—	—	—	—	—
Messityttöjä — Mässllickor — <i>Messroom stewardesses</i>	7	21	2	—	—	30
Pentterityttöjä — Penteriflickor — <i>Pantry girls</i>	—	—	—	—	—	—
Kassa-, kioski- ja baarihenkilökuntaa Kassa-, kioski- och barpersonal — <i>Cashier, kiosk and bar personnel</i>	7 15	— —	— —	— —	— —	7 15
Muuta henkilökuntaa — Övrig personal — <i>Other personnel</i>	5 4	— —	— —	16 —	— —	21 4
Yhteensä — Summa — Total	574	225	140	280	14	1 233

Pääasiallisesti Suomen ja ulkomaan välillä ja ulkomaan satamain välillä Huvudsakligen mellan Finland och utlandet och mellan utländska hamnar Mainly between Finland and foreign countries and between foreign ports						Yhteensä Summa Total					Kalkkiaa i allt Grand total
Matkusta- ja-alukset Passa- gerarfartyg Passenger vessels	Sällö- alukset Tank- fartyg Tankers	Kuivalasti- alukset Torrlast- fartyg Dry cargo vessels	Muut alukset Andra fartyg Other vessels	Proomut Prämar Barges	Yhteensä Summa Total	Matkusta- ja-alukset Passa- gerarfartyg Passenger vessels	Sällö- alukset Tank- fartyg Tankers	Kuivalasti- alukset Torrlast- fartyg Dry cargo vessels	Muut alukset Andra fartyg Other vessels	Proomut Prämar Barges	
8	9	10	11	12	13	14	15	16	17	18	19
28	31	158	—	—	217	142	43	202	73	1	461
30	31	152	—	—	213	35	41	153	5	—	234
35	30	145	—	—	210	36	39	147	—	—	222
16	29	119	—	—	164	19	38	120	—	—	177
—	—	3	—	—	3	13	—	8	8	—	29
—	—	—	—	—	—	8	—	1	5	—	14
—	30	—	—	—	30	—	44	—	—	—	44
20	27	64	—	—	111	20	32	64	—	—	116
30	30	150	—	—	210	48	39	151	6	—	244
123	74	339	—	—	536	173	94	343	26	—	636
63	75	348	—	—	486	67	87	353	1	—	508
17	25	53	—	—	95	41	29	61	—	—	131
2	—	1	—	—	3	8	—	2	—	—	10
7	—	—	—	—	7	82	1	7	56	13	159
29	31	158	—	—	218	76	42	178	31	—	327
39	31	156	—	—	226	47	41	162	11	—	261
30	30	133	—	—	193	31	36	134	—	—	201
13	28	51	—	—	92	13	32	51	—	—	96
—	—	3	—	—	3	54	—	22	11	—	87
—	—	—	—	—	—	9	—	1	8	—	18
40	30	100	—	—	170	42	39	102	2	—	185
28	29	37	—	—	94	31	36	37	1	—	105
25	34	115	—	—	174	30	42	115	3	—	190
101	110	208	—	—	419	116	121	210	7	—	454
4	—	1	—	—	5	5	—	1	—	—	6
23	31	48	—	—	102	27	35	50	—	—	112
21	—	—	—	—	21	21	—	—	—	—	21
28	25	98	—	—	151	28	32	98	—	—	158
3	4	9	—	—	16	3	4	9	—	—	16
37	—	—	—	—	37	38	—	—	—	—	38
2	—	—	—	—	2	3	—	—	—	—	3
10	22	73	—	—	105	11	26	74	1	—	112
7	6	21	—	—	34	16	7	22	1	—	46
3	1	49	—	—	53	6	4	49	1	—	60
6	1	8	—	—	15	10	3	10	3	—	26
56	16	62	—	—	134	60	17	63	1	—	141
13	12	34	—	—	59	20	17	34	1	—	72
30	12	5	—	—	47	31	12	5	1	—	49
7	11	7	—	—	25	8	11	7	—	—	26
26	3	11	—	—	40	27	3	11	1	—	42
23	1	96	—	—	120	30	7	96	—	—	133
124	—	3	—	—	127	124	—	3	—	—	127
94	—	—	—	—	94	94	—	—	—	—	94
29	—	—	—	—	29	30	—	—	—	—	30
102	—	—	—	—	102	105	—	—	—	—	105
199	—	—	—	—	199	218	—	—	—	—	218
341	—	28	—	—	369	344	—	28	—	—	372
3	29	49	—	—	81	3	29	49	—	—	81
67	82	166	—	—	315	74	103	168	—	—	345
87	—	1	—	—	88	87	—	1	—	—	88
85	—	—	—	—	85	92	—	—	—	—	92
231	—	—	—	—	231	246	—	—	—	—	246
134	—	2	—	—	136	139	—	2	16	—	157
139	—	—	—	—	139	143	—	—	—	—	143
2 610	961	3 264	—	—	6 835	3 184	1 186	3 404	280	14	8 068

Tätä julkaisua myy

VALTION PAINATUSKESKUS
MARKKINOINTIOSASTO

Postimyynti

PL 516
00101 HELSINKI 10
Puh. 90-539011

Kirjakauppa

Annankatu 44
00100 HELSINKI 10
Puh. 90-611022

Denna publikation säljes av

STATENS TRYCKERICENTRAL
MARKNADSFÖRINGSAVDELNINGEN

Postförsäljning

PB 516
00101 HELSINGFORS 10
Tel. 90-539011

Bokhandel

Annegatan 44
00100 HELSINGFORS 10
Tel. 90-611022

This publication can be obtained from

GOVERNMENT PRINTING CENTRE
MARKETING DEPARTMENT

Mail-order business

P.O. Box 516
SF-00101 HELSINKI 10
Phone 90-539011

Bookshop

Annankatu 44
00100 HELSINKI 10
Phone 90-611022
