

SUOMEN VIRALLINEN TILASTO — FINLANDS OFFICIELLA STATISTIK  
*OFFICIAL STATISTICS OF FINLAND*

I B : 55 a

---

# MERENKULKU

KAUPPALAIVASTO

# S J Ö F A R T

HANDELSFLOTTAN

# *NAVIGATION*

*MERCHANT FLEET*

1972



HELSINKI — HELSINGFORS 1974

Fl 3.5

SUOMEN VIRALLINEN TILASTO — FINLANDS OFFICIELLA STATISTIK  
OFFICIAL STATISTICS OF FINLAND

I B : 55 a

---

# MERENKULKU

KAUPPALAIVASTO

## S J Ö F A R T

HANDELSFLOTTAN

## NAVIGATION

MERCHANT FLEET

1972



14082

HELSINKI — HELSINGFORS 1974

THE NATIONAL BOARD OF FINANCIAL AND ECONOMIC RESEARCH  
AND THE FINANCIAL AND ECONOMIC RESEARCH BOARD  
OF THE FINNISH BANKING ASSOCIATION

# FINNISH FINANCIAL AND ECONOMIC RESEARCH BOARD

FINNISH FINANCIAL AND ECONOMIC RESEARCH BOARD  
FINNISH FINANCIAL AND ECONOMIC RESEARCH BOARD  
FINNISH FINANCIAL AND ECONOMIC RESEARCH BOARD

FINNISH FINANCIAL AND ECONOMIC RESEARCH BOARD  
FINNISH FINANCIAL AND ECONOMIC RESEARCH BOARD

1974



ISBN 951-46-0754-6

Helsinki 1974: Valtion painatuskeskus

## Alkusanat

Täten saatetaan julkisuuteen Suomen kauppalaivastoa koskeva tilasto vuodelta 1972.

Aineisto on saatu samoista lähteistä kuin aikaisemminkin eli osaksi maistraattien heinäkuun 29 päivänä 1927 alusrekisteristä annetun lain perusteella pitämistä alusrekistereistä, osaksi niistä tiedoista, joita aluksenomistajat ovat velvolliset antamaan merenkulkuhallitukselle. Aluksenomistajain velvollisuus antaa tietoja aluksistaan perustuu yleiseen tilastolakiin eli maaliskuun 5 päivänä 1954 annettuun lakiin eräiden tietojen antamisesta virallisia tilastoja varten ja joulukuun 10 päivänä 1964 annettuun valtioneuvoston päätökseen eräiden tietojen antamisesta virallista merenkulkuilastoja varten.

Alusrekisteristä annetun lain mukaan on kauppa-merenkulkuun käytettävistä aluksista, joiden nettovetoisuus on vähintään 19 rekisteritonnia, pidettävä rekisteriä, lukuunottamatta proomuja, joita käytetään ainoastaan tavaroiden siirtämiseen lastaus-, purkaus- tai varastoimistarkoituksessa samalla satama-alueella tai lastauspaikalla. Sitä paitsi voidaan, jos omistaja haluaa, rekisteröidä pienemmätkin alukset, mikäli niiden pituus on vähintään 10 metriä. Tämä selvitys koskee kuitenkin vain rekisteröimispakon alaisia eli siis vähintään 19 nettorekisteritonnin aluksia, sillä myös aluksenomistajilta on pyydetty tiedot vain näistä aluksista, joten pienemmät vesiliikennevälineet jäävät sen ulkopuolelle.

Tekstiosassa on esitetty erikseen pohjoismaiden määrittelemä, niiden kesken vertailukelpoinen kauppalaivasto, joka käsittää vain vähintään 100 rekisteritonnin bruttovetoiset alukset lukuunottamatta erikoisaluksia, joita ei käytetä kauppa-merenkulkuun. Samoin siinä on esitetty tämän kauppalaivaston jakaantuminen suuruus- ja ikäryhmiin.

Liitetaulut 1—3, jotka valaisevat kauppalaivaston kotipaikkaa, vetomäärää ja ikää, on laadittu maistraattien alusrekisterien perusteella, kun taas muut taulut perustuvat varustajien antamiin tietoihin.

Alkaen vuonna 1972 ilmoitetaan alusten vetoisuudet suljetun mitan mukaan.

Helsingissä, merenkulkuhallituksen tilasto- ja rekisteritoimistossa lokakuussa 1973

## Förord

Härmed publiceras statistiken angående Finlands handelsflotta år 1972.

Materialet till statistiken har tagits ur samma källor som tidigare, dels ur de av magistraterna enligt lagen om fartygsregister, den 29 juli 1927 förda fartygsregistren och dels ur de uppgifter, som redarna är skyldiga att avge till sjöfartsstyrelsen. Fartygsredarnas skyldighet att lämna uppgifter angående sina fartyg grundar sig på den allmänna statistiklagen eller lagen om lämnande av vissa uppgifter för officiell statistik, den 5 mars 1954 och på statsrådets beslut om lämnande av vissa uppgifter för officiell sjöfartsstatistik, den 10 december 1964.

Enligt lagen om fartygsregister är fartyg i handels-sjöfart med en nettodräktighet av minst 19 registerton, registreringspliktiga, med undantag av pramar, som används endast vid förflyttning av varor i lastnings-, lossnings- eller upplagringssyfte å samma hamnområde. Om ägaren så önskar kan jämväl mindre fartyg registreras förutsatt att dess längd är minst 10 meter. Denna redogörelse omfattar endast registreringspliktiga fartyg d.v.s. fartyg om minst 19 nettoregisterton, ty av fartygsägarna har endast uppgifter angående dessa fartyg anfordrats. De mindre farkosterna faller utom ramen för denna redogörelse.

I textavdelningen har skilt behandlats den av de nordiska länderna preciserade handelsflottan, som omfattar fartyg om minst 100 bruttoregistertons dräktighet fränsett specialfartyg, som icke används till handels-sjöfart. Däri har även redogjorts för denna handelsflottas fördelning på olika storleks- och åldersgrupper.

Tabellerna 1—3, som belyser handelsflottans hemort, dräktighet och ålder, har utarbetats på basen av magistraternas fartygsregister, medan övriga tabeller grundar sig på uppgifter lämnade av redarna.

F.o.m. år 1972 räknas fartygens dräktighet enligt slutet mått.

Helsingfors, oktober 1973, vid sjöfartsstyrelsens statistik- och registerbyrå.

Torsti Virta

Bo-Gunnar Dahlström

## Sisällys

	Sivu
I. Kauppalaivasto ja sen kehitys .....	5
II. Kauppalaivaston käyttäminen .....	18
III. Kauppalaivaston arvo .....	20
IV. Kauppalaivaston rahtitulot .....	21
V. Muita tietoja .....	24
Summary .....	26
Taulusto .....	30

## Innehåll

	Sida
I. Handelsflottan och dess utveckling .....	5
II. Handelsflottans användning .....	18
III. Handelsflottans värde .....	20
IV. Handelsflottans fraktinkomster .....	21
V. Övriga uppgifter .....	24
Summary .....	26
Tabeller .....	30

## Contents

	Page
<i>I. Merchant fleet and its development</i> .....	5
<i>II. Operating of the merchant fleet</i> .....	18
<i>III. Value of the merchant fleet</i> .....	20
<i>IV. Freight income</i> .....	21
<i>V. Other informations</i> .....	24
<i>Summary</i> .....	26
<i>Tables</i> .....	30

## I. Kauppalaivasto ja sen kehitys

Tunnusomaista maailman kauppatonniston kymmenen viimeisen vuoden kehitykselle on ollut voimakas kasvu. Tämä suunta jatkui vuonna 1972. Maailman yli 100 rekisteritonin bruttovetoinen kauppalaivasto käsitti Lloyd's Register of Shippingin mukaan heinäkuun alussa 1972 57 391 alusta, yhteensä 268,3 milj. bruttotonnia vastaten 55 041 alusta ja 247,2 milj. bruttotonnia vuotta aikaisemmin. Vuoden lisäys oli siten 2 350 alusta (4,3 %) ja 21,1 milj. bruttotonnia (8,5 %). Maailman teollisuusmaissa tapahtuneen voimistuneen taloudellisen kasvun seurauksena maailmankauppa sai uutta tuulta purjeisiinsa. Maailman merikuljetusten volyyymi kasvoi vuonna 1971 5 %, kun taas kasvu vuonna 1972 oli n. 8 %. Maailman tavaraliike meritse oli vuonna 1971 2 700 milj. tonnia ja vuonna 1972 noin 2 900 milj. tonnia, mistä määrästä yli puolet oli öljyä tai öljytuotteita.

Selontekovuoden aikana on merenkululle perinteisesti tunnusomainen suhdanneherkkyys ilmennyt selvästi. Vuodelle 1971 tunnusomainen voimakas rahtitason lasku jatkui vuoden 1972 alkupuoliskolla, seurauksena uudet pohjanoteeraukset. Samanaikaisesti osoitti riisutun tonniston trendi voimakasta nousua. Kesän kuluessa vakiintuivat rahtimarkkinat ja syksyllä alkoi rahtitaso osoittaa selvää nousua. Pääsyyinä tähän oli suhdannenousu, joka vuoden alusta alkaen oli leimannut USA:n, Japanin ja Länsi-Euroopan taloudellista kehitystä.

Kansainvälisten rahtimarkkinain kehitystä kuvaavista rahti-indekseistä mainittakoon seuraavaa. Norwegian Shipping News'in kuivalastialusten hakurahti-indeksi (1965/66 = 100) oli vuonna 1972 keskimäärin 74,5 ja vuonna 1971 81,2 sekä aikarahti-indeksi vastavasti 104,7 ja 100,0. Tankkialusten hakurahti-indeksi oli saman lähteen mukaan Worldscale 83,7 (vuonna 1972) ja 107,2 (vuonna 1971).

Suomen kauppalaivastolle vuosi 1972 merkitsi tonniston hidasta kasvua ja pienenevää riisumista. Tonniston kasvu tuli pääasiallisesti kuivalastialusten osalle. Suomen ja ulkomaiden välisestä tavaraliikenteestä kuljetettiin kotimaisella tonnistolla 16,3 milj. tonnia eli 48,7 % ja siten noin 1,4 milj. tonnia enemmän kuin edellisellä vuonna. Myös suomalaisen tonniston suhteellinen osuus merikuljetuksista kasvoi.

Kuten asetelma A osoittaa, on alusten lukumäärä lisääntynyt selontekovuoden aikana 6 yksiköllä eli 1,2 %. Bruttovetoisuus on kasvanut 4,5 % ja kantavuus 4,2 %. Vuonna 1972 on bruttovetoisuuden lisäystä tapahtunut vain moottorialusten ryhmässä, missä kasvu oli 5,3 %. Höyry- ja purjealustonnistot vähenivät 19,7 % ja 24,6 %.

## I. Handelsflottan och dess utveckling

Den kraftiga expansion, som präglat utvecklingen av världens handelstonnage under de senaste tio åren fortgick under år 1972. Världens handelsflotta över 100 bruttoton omfattade enligt Lloyd's Register of Shipping, i början av juli 1972, 57 391 fartyg om sammanlagt 268,3 milj. bruttoton mot 55 041 fartyg om 247,2 milj. bruttoton året förut. Årets ökning utgjorde sålunda 2 350 fartyg (4,3 %) och 21,1 milj. bruttoton (8,5 %). Som en följd av den förstärkta ekonomiska tillväxten i världens industriländer fick världshandeln ny vind i seglen. År 1971 ökade den sjöburna handeln med 5 procent, medan tillväxten år 1972 var cirka 8 procent. Den sjöburna godsmängden utgjorde år 1971 2 700 milj. ton och år 1972 cirka 2 900 milj. ton, varav drygt hälften utgjorde olja eller oljeprodukter.

Under redogörelseåret har den konjunkturkänslighet som traditionellt präglar sjöfarten klart kommit till synes. Den starka nedgång i fraktnivån, som var kännetecknande för år 1971 fortsatte under förra hälften av år 1972 med nya bottennoteringar som följd. Samtidigt visade siffrorna för upplagt tonnage en starkt stigande trend. Under sommarens lopp inträdde en stabilisering av fraktmarknaderna som under hösten efterträddes av markant stegrade fraktrater. Huvudorsaken härtill var den konjunkturuppgång, som alltsedan årets början präglat den ekonomiska utvecklingen i USA, Japan och Västeuropa.

Angående fraktindexen, som belyser utvecklingen på de internationella fraktmarknaderna, må nämnas följande. Norwegian Shipping News trampfraktindex för torrlastfartyg (1965/66 = 100) var år 1972 i genomsnitt 74,5 och år 1971 81,2 samt tidsfraktindex 104,7 resp. 100,0. Trampfraktindex för tankfartyg var enligt samma källa Worldscale 83,7 (år 1972) och 107,2 (år 1971).

För Finlands handelsflotta innebar år 1972 en långsam ökning av tonnaget och avtagande uppläggnings-siffror. Tonnagets tillväxt rörde främst torrlastfartyg. Av varutrafiken mellan Finland och utlandet transporterade det inhemska tonnaget 16,3 milj. ton eller 48,7 % och sålunda cirka 1,4 milj. ton mera än föregående år. Även relativt ökade det finska tonnagets andel av sjötransporterna.

Enligt sammanställning A har antalet fartyg under redogörelseåret ökat med 6 enheter, vilket innebär 1,2 %. Bruttodräktigheten har ökat med 4,5 % och dödvikten med 4,2 %. År 1972 har endast motorfartygens bruttodräktighet ökat. Ökningen var där 5,3 %, medan ång- och segelfartygstonnaget minskade med 19,7 resp. 24,6 %.

**A. Kauppalaivaston suuruudessa <sup>1)</sup> v. 1972 tapahtuneet muutokset — Förändringarna i fartygsbeståndet <sup>2)</sup> år 1972**

	Luku Antal	Bruttotonnia Bruttoton	Nettotonnia Nettoton	Kuollutpaino Dödvikt 1 000 kg
<i>Vuoden alkaessa — Vid årets början:</i>				
Höyryaluksia — Ångfartyg .....	44	50 707	25 311	52 788
Moottorialuksia — Motorfartyg .....	441	1 492 465	830 262	2 148 175
Purjealuksia apukonein — Segelfartyg med hjälpmaskin	5	(1 365 642)	(743 845)	(2 038 968)
<b>Yhteensä — Summa</b>	<b>490</b>	<b>1 543 834</b>	<b>855 944</b>	<b>2 201 943</b>
Rekisteröityjä proomuja — Registrerade pråmar .....	171	(1 417 011)	(769 527)	(2 092 736)
		19 696	16 767	—
<i>Vähennys (—) tai lisäys (+)—Minskning (—) eller ökning (+):</i>				
Höyryaluksia — Ångfartyg .....	— 7	— 9 984	— 5 443	— 16 998
Moottorialuksia — Motorfartyg .....	+15	+ 79 260	+ 39 390	+110 341
Purjealuksia apukonein — Segelfartyg med hjälpmaskin	— 2	(+206 083)	(+125 807)	(+219 548)
<b>Yhteensä — Summa</b>	<b>+ 6</b>	<b>+ 69 113</b>	<b>+ 33 873</b>	<b>+ 93 103</b>
Rekisteröityjä proomuja — Registrerade pråmar .....	—31	(+195 936)	(+120 290)	(+202 310)
		— 3 838	— 3 534	—
<i>Vuoden päättyessä — Vid årets slut:</i>				
Höyryaluksia — Ångfartyg .....	37	40 723	19 868	35 790
Moottorialuksia — Motorfartyg .....	456	1 571 725	869 652	2 258 516
Purjealuksia apukonein — Segelfartyg med hjälpmaskin	3	499	297	740
<b>Yhteensä — Summa</b>	<b>496</b>	<b>1 612 947</b>	<b>889 817</b>	<b>2 295 046</b>
Rekisteröityjä proomuja — Registrerade pråmar .....	140	15 858	13 233	—

Tonniston rakenne, bruttovetoisuuden mukaan, ilmenee seuraavasta yhdistelmästä:

Tonnagets struktur enligt bruttodräktigheten framgår av följande sammanställning:

	Höyryaluksia Ångfartyg %	Moottorialuksia Motorfartyg %	Purjealuksia apukonein Segelfartyg m. hjelpmaskin %	Purjealuksia Segelfartyg %	Yhteensä Summa %
1928 .....	67,7	7,1	..	25,2	100,0
1930 .....	72,6	6,5	..	20,9	100,0
1938 .....	85,7	5,9	2,4	6,0	100,0
1945 .....	87,0	3,0	4,8	5,2	100,0
1950 .....	80,6	15,9	2,5	1,0	100,0
1955 .....	57,9	40,5	1,6	—	100,0
1960 .....	39,2	59,7	1,1	—	100,0
1965 .....	24,2	75,4	0,4	—	100,0
1968 .....	10,1	89,8	0,1	—	100,0
1969 .....	5,4	94,5	0,1	—	100,0
1970 .....	4,7	95,2	0,1	—	100,0
1971 .....	3,6	96,4	0,0	—	100,0
1972 .....	2,5	97,5	0,0	—	100,0

**B. Kauppalaivaston kehitys vv. 1918—1972 — Handelsflottans utveckling åren 1918—1972**

Vuosi År	Höyryaluksia Ångfartyg			Moottorialuksia <sup>2)</sup> Motorfartyg <sup>2)</sup>		
	Luku Antal	Bruttotonnia Bruttoton	Nettotonnia Nettoton	Luku Antal	Bruttotonnia Bruttoton	Nettotonnia Nettoton
1918 .....	765	137 500	89 810	99	11 400	8 908
1920 .....	809	143 705	88 381	123	21 660	16 793
1925 .....	568	175 600	105 335	96	19 010	13 204
1930 .....	538	267 759	157 804	149	23 871	15 638
1938 .....	562	551 975	315 177	46	37 804	19 789
1945 .....	312	232 328	129 149	37	7 906	4 064
1950 .....	376	457 643	253 882	123	90 103	47 857
1955 .....	316	435 728	238 061	162	304 853	164 520
1960 .....	216	313 552	166 264	217	477 981	258 159
1965 .....	140	239 971	124 553	390	746 989	391 295
1968 .....	78	108 960	57 130	414	971 930	515 411
1969 .....	59	67 179	33 740	437	1 173 599	633 286
1970 .....	53	65 002	32 650	447	1 304 374	710 413
1971 .....	44	50 707	25 311	441	1 365 642	743 845
1972 .....	37	40 723	19 868	456	1 571 725	869 652

<sup>1)</sup> Suojakansialusten vetomäärä on otettu suljettuna eli suurempaa vetomäärää osoittavan mittakirjan mukaan; suluissa vetomäärä avoimen mitan mukaan — Shelterdäckade fartygs dräktighet har beaktats enligt slutna dräktighet och sålunda enligt det mätbrev, som utvisar fartygets större dräktighet; inom parentes dräktigheten enligt öppet mått.

<sup>2)</sup> Moottorialusten ryhmä käsitti vuoteen 1930 myös apukonein varustetut purjealukset — Motorfartygsgruppen omfattade t.o.m. år 1930 även segelfartyg med hjälpmaskin.

Alusten laadun mukaan jakaantui kauppalaivasto seuraavasti:

Enligt fartygens art fördelade sig handelsflottan på följande sätt:

	Höyryalukset Ångfartyg		Siitä öljylämm. Därav oljeeld.		Moottorialukset Motorfartyg		Purjealukset apukonein Segelfartyg m. hjälpmaskin		Yhteensä Summa	
	Luku Antal	Bruttot. Bruttoton	Luku Antal	Bruttot. Bruttoton	Luku Antal	Bruttot. Bruttoton	Luku Antal	Bruttot. Bruttoton	Luku Antal	Bruttot. Bruttoton
Matkustaja-aluksia — Passengerar- fartyg .....	24	16 743	23	16 536	80	114 510	—	—	104	131 253
Tankkialuksia — Tankfartyg ...	—	—	—	—	59	748 351	—	—	59	748 351
Muita aluksia — Övriga fartyg .	13	23 980	8	23 234	317	708 864	3	499	333	733 343
<b>Yhteensä — Summa</b>	<b>37</b>	<b>40 723</b>	<b>31</b>	<b>39 770</b>	<b>456</b>	<b>1 571 725</b>	<b>3</b>	<b>499</b>	<b>496</b>	<b>1 612 947</b>

Matkustaja-aluksista oli 26, yhteensä 99 995 bruttonnia, ulkomaanliikenteeseen käytettyjä auto/mat-kustajalauttoja. Edelliseen vuoteen verrattuna on tankkialustonnisto kasvanut 15 353 bruttotonnilla eli 2,1 % ja matkustaja-alustonnisto 16 259 bruttotonnilla eli 14,1 %. Muun tonniston lisäys oli 37 501 bruttotonnia eli 5,4 %.

Jos tilastollisen vertailun aikaansaamiseksi eri pohjoismaiden kauppalaivastojen välillä otetaan huomioon pohjoismaiden määrittelyn mukainen kauppalaivasto, joka käsittää vain vähintään 100 rekisteritönnin bruttovetoiset varsinaiset kauppa-alukset, joihin ei lueta erikoisaluksia kuten hinaajia, pelastusaluksia eikä kalastusaluksia, saadaan Suomen kauppalaivastosta vuosien 1971 ja 1972 päättyessä seuraava yhdistelmä C. Siinä on käytetty pohjoismaiden kesken sovittua alusten jakoa eri ryhmiin.

Tämä tonnisto käsitti vuoden 1972 lopussa 410 alusta, bruttovetoisuudeltaan yhteensä 1 601 270 rekisteritönniä. Vetoisuus on vuodesta 1971 kasvanut 4,4 %, samalla kun alusten lukumäärä on kasvanut 1,7 %.

Av passengerarfartygen var 26 enheter, om sammanlagt 99 995 bruttoton, färjor (passagerar/bil) använda i utrikesfart. Tankfartygstonnaget har sedan föregående år ökat med 15 353 bruttoton eller med 2,1 % och passengerarfartygstonnaget med 16 259 bruttoton eller med 14,1 %. Det övriga tonnaget ökade med 37 501 bruttoregisterterton eller 5,4 %.

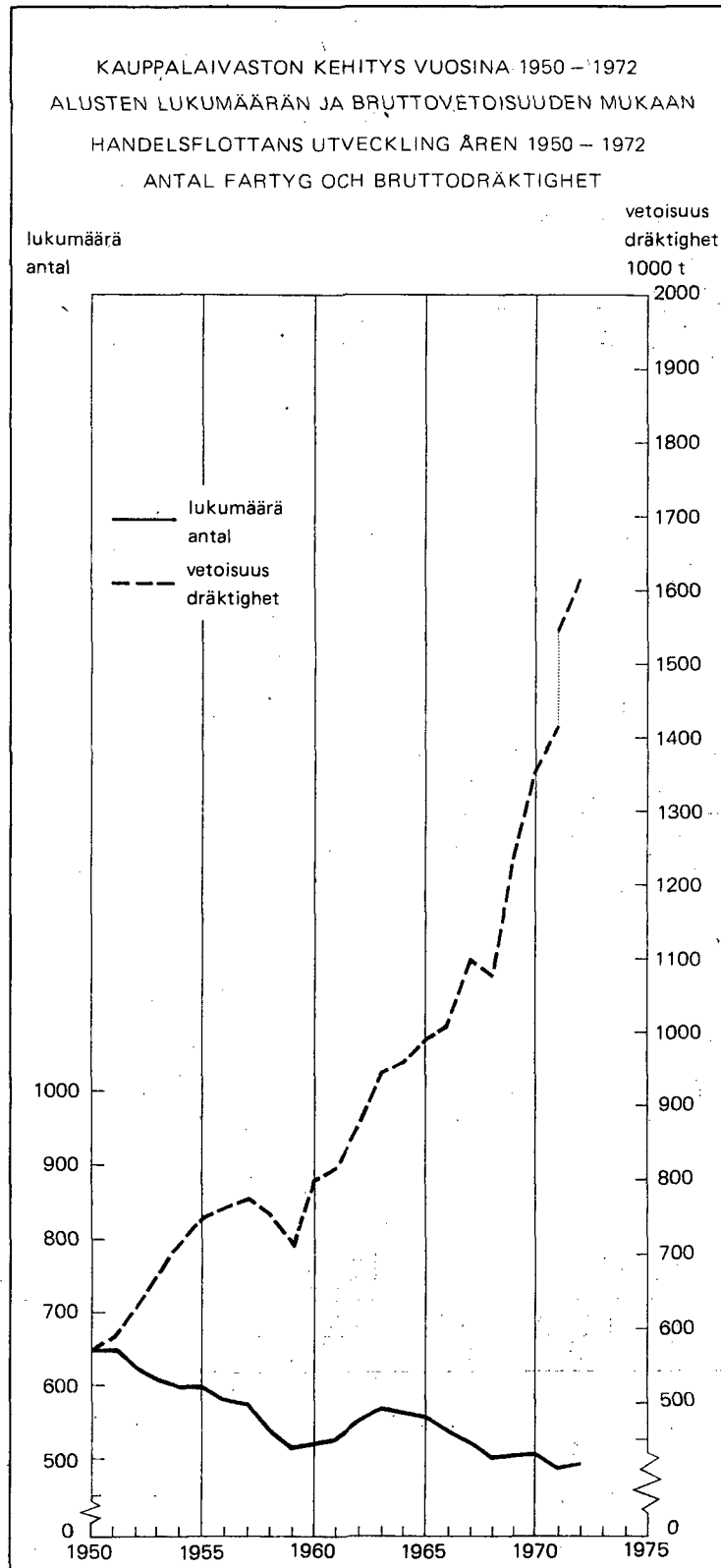
Om man, i syfte att göra de nordiska ländernas handelsflottor statistiskt jämförbara, beaktar den av de nordiska länderna preciserade handelsflottan, som omfattar endast de egentliga handelsfartygen med minst 100 registertons bruttodräktighet, till vilka icke hänföres specialfartyg, såsom bogserbåtar, bärgningsfartyg och fiskefartyg, får man följande sammanställning C för Finlands handelsflotta i slutet av åren 1971 och 1972. Här har använts den mellan de nordiska länderna överenskomna fördelningen på fartygsgrupper.

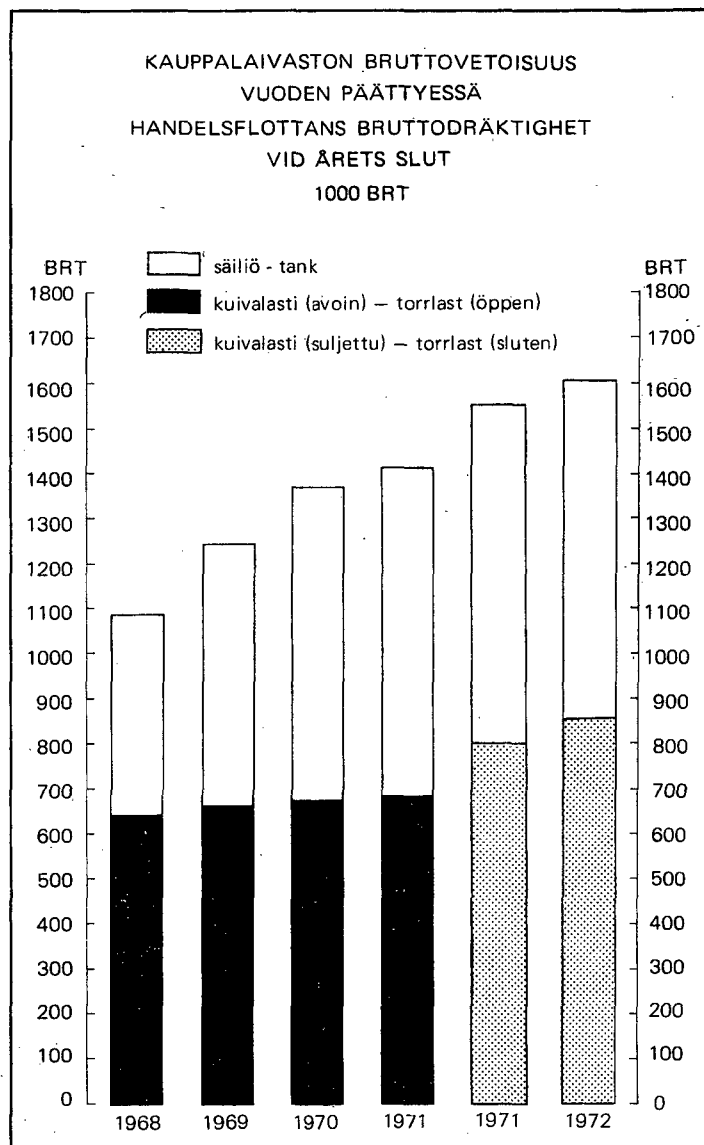
Detta tonnaget omfattade vid utgången av år 1972 410 fartyg med en bruttodräktighet av 1 601 270 registerton. Dräktigheten har sedan år 1971 ökat med 4,4 % medan antalet fartyg ökat med 1,7 %.

Purjealuksia apukonein Segelfartyg med hjälpmaskin			Purjealuksia Segelfartyg			Yhteensä Summa			Proomuja Prämar		
Luku Antal	Brutto- tonnia Bruttoton	Netto- tonnia Nettoton	Luku Antal	Brutto- tonnia Bruttoton	Netto- tonnia Nettoton	Luku Antal	Brutto- tonnia Bruttoton	Netto- tonnia Nettoton	Luku Antal	Brutto- tonnia Bruttoton	Netto- tonnia Nettoton
..	..	..	1 166	154 300	146 240	2 030	303 200	244 958	3 118	298 335	287 690
..	..	..	788	108 400	101 838	1 720	273 765	207 012	3 185	287 850	277 059
..	..	..	543	97 160	83 982	1 207	291 770	202 521	3 691	299 700	285 967
..	..	..	328	77 375	66 025	1 015	369 005	239 467	3 787	285 663	270 613
150	15 754	10 755	99	38 708	33 028	857	644 241	378 749	2 336	181 847	171 547
130	12 876	8 496	15	13 999	11 899	494	267 109	153 608	1 480	117 675	110 069
146	14 082	8 827	7	6 013	5 083	652	567 841	315 649	1 200	105 856	98 176
117	11 608	7 100	—	—	—	595	752 189	409 681	1 012	87 215	80 591
88	9 183	5 453	—	—	—	521	800 716	429 876	646	56 829	52 702
30	4 022	2 461	—	—	—	560	990 982	518 309	373	37 040	32 512
14	1 776	1 031	—	—	—	506	1 082 666	573 572	288	29 173	25 660
12	1 515	883	—	—	—	508	1 242 293	667 909	231	23 505	20 373
9	1 274	749	—	—	—	509	1 370 650	743 812	181	20 487	17 524
5	662	371	—	—	—	490	1 417 011	769 527	171	19 696	16 767
3	499	297	—	—	—	496	1 612 947	889 817	140	15 858	13 233



Kuvio 1.  
Figur 1.



Kuvio 2.  
Figur 2.

Vertailun vuoksi mainittakoon, että tämän yhteisen määrittelyn mukainen kauppalaivasto oli vuoden 1972 lopussa Ruotsilla 696 alusta, yhteensä 5 356 000 bruttotonnia, Tanskalla 1 011 alusta, yhteensä 3 813 000 bruttotonnia, Norjalla peräti 2 197 alusta, yhteensä 22 308 000 bruttotonnia ja Islannilla 44 alusta, yhteensä 57 000 bruttotonnia. Edelliseen vuoteen verrattuna on Ruotsin kauppalaivasto kasvanut 403 000 bruttotonnilla (8,1 %), Tanskan kauppalaivasto 284 000 bruttotonnilla (8,0 %), Norjan kauppalaivasto 410 000 bruttotonnilla (1,9 %) kun taas Islannin kauppalaivaston vetoisuus on vähentynyt 1 000 bruttotonnilla (1,7 %). Alusten lukumäärä suurentui Tanskassa ja Islannissa mutta pienentyi sen sijaan Ruotsissa ja Norjassa. Ruotsin kauppalaivasto pieneni 28 yksiköllä kun taas Norjan kauppalaivasto väheni 25 yksiköllä. Tanskan kauppalaivastossa alusten lukumäärä kasvoi 25 yksiköllä ja Islannin kauppalaivastossa 1 yksiköllä.

Moottori- ja turbiinikäyttöisen tonniston osuus Suomen kauppalaivastossa oli 98,1 % (1971 97,2 %). Tämä osuus oli Norjan kauppalaivastossa 99,9 % tonnistosta, Ruotsin kauppalaivastossa 99,7 % ja Tanskan kauppalaivastossa 99,7 %. Islannin kauppalaivasto käsitti ainoastaan moottorialustonnistoa.

Jämförelsevis kan nämnas, att handelsflottan i Sverige enligt ovannämnda definition i slutet av år 1972 omfattade 696 fartyg om sammanlagt 5 356 000 bruttoton, i Danmark 1 011 fartyg om 3 813 000 bruttoton, i Norge hela 2 197 enheter om sammanlagt 22 308 000 bruttoton och på Island 44 fartyg om 57 000 bruttoton. Jämfört med föregående år ökade Sveriges handelsflottas bruttodräktighet med 403 000 registerton (8,1 %), Danmarks med 284 000 registerton (8,0 %), Norges med 410 000 registerton (1,9 %) medan den isländska handelsflottans dräktighet minskade med 1 000 bruttoton (1,7 %). Antalet fartyg minskade i Sverige och Norge men ökade i Danmark och Island. Den svenska handelsflottan minskade med 28 enheter, den norska med 25 enheter medan den danska handelsflottan ökade med 25 enheter och den isländska med 1 enhet.

De motor- och turbindrivna fartygens andel av Finlands handelsflotta var 98,1 % (1971 97,2 %). Denna andel var i Norges handelsflotta 99,9 % av tonnaget, i Sveriges handelsflotta 99,7 % och i Danmarks handelsflotta 99,7 %. Islands handelsflotta bestod enbart av motorfartyg.

C. Pohjoismaiden määrittelyn mukainen kauppalaivasto vv. 1971 ja 1972 — Handelsflottan enligt nordisk definition åren 1971 och 1972

	1972		1971	
	Luku Antal	Bruttotonnia Bruttoton	Luku Antal	Bruttotonnia Bruttoton
<i>Tankkialukset — Tankfartyg</i>				
Moottorialuksia — Motorfartyg .....	58	748 274	57	732 921
<i>Malmitankkialukset — Malmtankfartyg</i>				
Moottorialuksia — Motorfartyg .....	2	5 765	2	5 765
<i>Jäähdytysalukset — Kylfartyg</i>				
Moottorialuksia — Motorfartyg .....	7	6 821	7	3 490
<i>Muut kuivalastialukset — Övriga torrlastfartyg</i>				
Moottorialuksia — Motorfartyg .....	312	800 915	302	615 082
Purjealuksia apukonein — Segelfartyg med hjälpmaskin .....	2	410	2	410
Höyryaluksia, hiillämm. — Ångfartyg, koleld. ....	5	872	8	1 511
Höyryaluksia, öljylämm. — Ångfartyg, oljeeld. ....	21	28 929	22	38 203
Turbiinaluksia — Turbinfartyg .....	3	9 284	3	9 087
<b>Yhteensä — Summa</b>	<b>410</b>	<b>1 601 270</b>	<b>403</b>	<b>1 406 469</b>

Rekisteröityyn, vähintään 19 nettotonnin kauppalaivastoon lisää tulleiden alusten luku, jättäen proomut huomioon ottamatta, oli 42 ja bruttovetoisuus 164 460 rekisteritonnia eli 12,0 % kauppalaivastosta vuoden alussa.

Lisää tulleista aluksista oli 16 yksikköä, yhteensä 33 595 bruttotonnia eli 20,4 %, ulkomailta ostettuja käytettyjä aluksia, joiden keskimääräinen ikä bruttotonnia kohden oli 12,9 vuotta. Uudisrakennusten osuus tonniston lisäyksestä oli 77,6 %. Loput lisäyksestä 2,0 %, jakaantui uudestaan rakentamiseen tai mittamiseen sekä vanhojen alusten kunnostamiseen tai uudelleen rekisteröimiseen.

Kokonaisvähennys oli 36 alusta ja yhteensä 95 347 bruttotonnia eli 7,0 % kauppalaivastosta vuoden alussa. Vähennyksestä oli suurin osa, 96,2 %, ulkomaille myytyä tonnistoa, jonka keskimääräinen ikä bruttotonnia kohden oli 15,3 vuotta. Hyläksi tuomittuna tai purettuna poistettiin 2,3 % tonnistosta.

Varsinaisen kauppalaivaston — siis jättäen proomut huomioon ottamatta — alusten luvusta oli 238 alusta eli 48 % bruttovetomäärältään alle 500 rekisteritonnia. Bruttovetomäärän mukaan laskettuna kuului ainoastaan 47 608 rekisteritonnia eli 3,0 % tähän suuruusryhmään.

Jos otetaan huomioon vain pohjoismaiden kauppalaivastojen kanssa vertailukelpoinen kauppalaivasto, joka käsittää vain vähintään 100 bruttotonnin varsinaiset kauppalaukset, saadaan alusten suuruusryhmityksestä seuraava asetelma. Siinä on käytetty pohjoismaiden kesken sovittua jaottelua suuruusryhmiin:

De tillkomna registrerade fartygen om minst 19 nettoton utgjorde år 1972, om inte prämarna medräknas, 42 enheter med bruttodräktigheten 164 460 registerton eller 12,0 % av handelsflottan vid årets början.

Av de tillkomna fartygen var 16 enheter, sammanlagt om 33 595 bruttoton eller 20,4 %, från utlandet inköpt second-hand tonnage, vars medelålder räknad per bruttoton var 12,9 år. De nybyggda fartygens andel i tonnageökningen var 77,6 %. Den resterande andelen av tillskottet, 2,0 %, fördelade sig på iståndsättning eller nyregistrering av äldre fartyg samt ombyggnad eller ommätning.

Den totala minskningen utgjorde 36 fartyg om sammanlagt 95 347 bruttoton eller 7,0 % av handelsflottan vid årets början. Av minskningen kom den största delen eller 96,2 % på till utlandet försålt tonnage, vars medelålder, räknad per bruttoton, var 15,3 år. På grund av kondemnering eller slokning avfördes 2,3 % av tonnaget.

Inom den egentliga handelsflottan — dvs. exklusive prämarna — hade 238 fartyg eller 48 % av hela antalet fartyg en bruttodräktighet om mindre än 500 registerton. Räknat efter bruttotonalet hänförde sig endast 47 608 registerton eller 3,0 % till denna storleksgrupp.

Om man endast beaktar den med de nordiska ländernas handelsflottor jämförliga handelsflottan, som omfattar endast egentliga handelsfartyg om minst 100 bruttoton, får man följande uppställning för fartygens storleksgruppering. I den har använts en mellan de nordiska länderna överenskommen fördelning på storleksgrupper:

Suuruusryhmät Bruttotonnia Storleksgrupper Bruttoton	Höyryalukset Ångfartyg		Moottorialukset Motorfartyg		Purjealukset apukonein Segelfartyg m. hjälpmaskin		Yhteensä Summa	
	Luku Antal	Bruttot. Bruttoton	Luku Antal	Bruttot. Bruttoton	Luku Antal	Bruttot. Bruttoton	Luku Antal	Bruttot. Bruttoton
100— 499 .....	18	2 974	136	35 779	2	410	156	39 163
500— 999 .....	2	1 808	11	9 428	—	—	13	11 236
1 000— 1 499 .....	1	1 482	35	43 575	—	—	36	45 057
1 500— 1 999 .....	1	1 765	23	39 974	—	—	24	41 739
2 000— 2 499 .....	—	—	19	45 068	—	—	19	45 068
2 500— 2 999 .....	2	5 771	30	81 659	—	—	32	87 430
3 000— 3 999 .....	2	7 005	19	66 272	—	—	21	73 277
4 000— 4 999 .....	—	—	15	66 700	—	—	15	66 700
5 000— 5 999 .....	1	5 491	13	70 017	—	—	14	75 508
6 000— 7 999 .....	2	12 789	14	93 140	—	—	16	105 929
8 000— 9 999 .....	—	—	17	153 818	—	—	17	153 818
10 000—14 999 .....	—	—	27	322 335	—	—	27	322 335
15 000—19 999 .....	—	—	12	201 935	—	—	12	201 935
20 000—24 999 .....	—	—	—	—	—	—	—	—
25 000—29 999 .....	—	—	4	104 385	—	—	4	104 385
30 000—39 999 .....	—	—	—	—	—	—	—	—
40 000—49 999 .....	—	—	—	—	—	—	—	—
50 000— .....	—	—	4	227 690	—	—	4	227 690
<b>Yhteensä — Summa</b>	<b>29</b>	<b>39 085</b>	<b>379</b>	<b>1 561 775</b>	<b>2</b>	<b>410</b>	<b>410</b>	<b>1 601 270</b>

Jos verrataan pienimmän suuruusryhmän osuutta eri pohjoismaiden kauppalaivastoissa, havaitaan, että niitä oli Ruotsin kauppalaivastossa 297, yhteensä 88 000 bruttotonnia, Tanskan kauppalaivastossa 636, yhteensä 190 000 bruttotonnia, Norjan kauppalaivastossa 996, yhteensä 256 000 bruttotonnia ja Suomen kauppalaivastossa 156 alusta, yhteensä 39 000 bruttotonnia.

Alusten luvun mukaan laskettuna oli pienimpään ryhmään kuuluvien suhteellinen osuus suurin, 62,9 %, Tanskan kauppalaivastossa ja sen jälkeen Norjan kauppalaivastossa 45,3 %, Ruotsin kauppalaivastossa 42,7 % ja Suomen kauppalaivastossa 38,0 %. Lisäksi voidaan panna merkille, että Suomen kauppalaivastossa oli vain 8 (2,0 %) yli 25 000 bruttotonnin alusta, kun sen sijaan niitä oli Ruotsin kauppalaivastossa 54 (7,8 %), Tanskan kauppalaivastossa 31 (3,1 %) ja Norjan kauppalaivastossa 251 (11,4 %).

Iän mukaan jakaantui rekisteröity kauppalaiivastotaulujen F ja G-osoittamalla tavalla. Bruttotonnimäärän mukaan laskettuna siitä oli, jätäten huomioon ottamatta, uutta eli alle 5 vuotta vanhaa tonnistoaa 36,8 % ja alle 10 vuotta vanhaa tonnistoaa 52,1 % samalla kun 12,9 % tonnistoaa oli vielä 20 vuotta vanhaa tai sitä vanhempaa. Alusten luvusta sen sijaan oli vielä 41,9 % yli 20 vuotta vanhoja aluksia.

Eri aluslajien jakaantuminen iän mukaan on erilainen. Niinpä 8,6 % höyryalustonnistosta (1 alus) oli alle 15 vuotta vanhaa. Purjealuksista apukonein ei ollut yhtään alle 20 vuotta vanhaa. Moottorialustonnistosta oli 53,5 % alle 10 vuotta vanhaa.

Om man jämför andelarna för den minsta storleksgruppen i de nordiska handelsflottorna framgår det, att deras antal i Sveriges handelsflotta var 297 fartyg om 88 000 bruttoton, i Danmarks handelsflotta 636 fartyg om 190 000 bruttoton, i Norges handelsflotta 996 fartyg om 256 000 bruttoton och i Finlands handelsflotta 156 fartyg om 39 000 bruttoton.

Räknat enligt fartygens antal var den minsta storleksgruppens relativa andel störst i Danmarks handelsflotta med 62,9 %, därefter följde Norges handelsflotta med 45,3 %, Sveriges handelsflotta med 42,7 % och Finlands handelsflotta med 38,0 %. Vidare kan nämnas att det i Finlands handelsflotta endast fanns 8 (2,0 %) fartyg större än 25 000 bruttoregister-ton, medan motsvarande antal enheter i den svenska handelsflottan uppgick till 54 (7,8 %), i den danska till 31 (3,1 %) och i den norska till 251 (11,4 %).

I åldershänseende fördelade sig den registrerade handelsflottan såsom av tabellerna F och G framgår. Räknat enligt bruttoton-talet utgjorde andelen för nytt tonnage eller tonnage under 5 år, om prämarna inte medräknas, 36,8 % och andelen för tonnage under 10 år, 52,1 % medan 12,9 % av tonnaget ännu var 20 år eller däröver. Räknat enligt fartygens antal däremot var hela 41,9 % av handelsflottan över 20 år gammal.

De skilda fartygstypernas åldersfördelning är olika. Sålunda var av ångfartygstonnaget 8,6 % (1 fartyg) under 15 år gammalt. Av segelfartygen med hjälp-maskin var inget fartyg nyare än 20 år. Av motorfartygstonnaget var 53,5 % under 10 år gammalt.

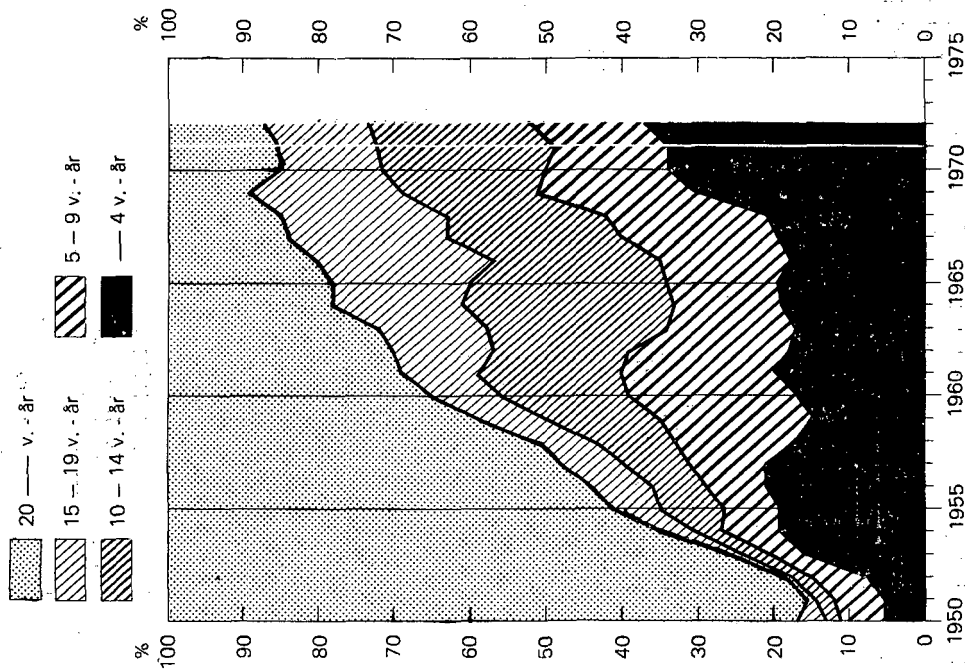


**F. Kauppalaivaston jakaantuminen eri suuruus- ja ikäryhmiin v. 1972 — Handelsflottans fördelning på olika storleks- och åldersgrupper år 1972**

Suuruusryhmät Bruttotonnia Storleksgrupper Bruttoton	0—4 v. — år		5—9 v. — år		10—14 v. — år		15—19 v. — år		20 v. ja yli 20 år och däröver		Yhteensä—Summa	
	Luku Antal	Brutto- tonnia Bruttoton	Luku Antal	Brutto- tonnia Bruttoton	Luku Antal	Brutto- tonnia Bruttoton	Luku Antal	Brutto- tonnia Bruttoton	Luku Antal	Brutto- tonnia Bruttoton	Luku Antal	Brutto- tonnia Bruttoton
<b>Höyryalukset—Ångfartyg</b>												
— 99 .....	—	—	—	—	—	—	—	—	5	399	5	399
100— 499 .....	—	—	—	—	—	—	—	—	20	3 475	20	3 475
500— 999 .....	—	—	—	—	—	—	—	—	3	2 546	3	2 546
1 000— 1 999 .....	—	—	—	—	—	—	—	—	2	3 247	2	3 247
2 000— 4 999 .....	—	—	—	—	1	3 492	—	—	3	9 284	4	12 776
5 000— 9 999 .....	—	—	—	—	—	—	2	11 528	1	6 752	3	18 280
<b>Yhteensä — Summa</b> .....	—	—	—	—	<b>1</b>	<b>3 492</b>	<b>2</b>	<b>11 528</b>	<b>34</b>	<b>25 703</b>	<b>37</b>	<b>40 723</b>
<b>Moottorialukset Motorfartyg</b>												
— 99 .....	4	166	8	458	10	695	2	193	32	2 110	56	3 622
100— 499 .....	4	1 042	8	2 961	16	4 668	15	4 942	111	26 000	154	39 613
500— 999 .....	1	704	2	1 687	2	1 737	2	1 841	6	4 654	13	10 623
1 000— 1 999 .....	5	6 967	22	30 251	14	21 032	11	16 898	7	9 700	59	84 848
2 000— 4 999 .....	22	73 643	19	59 882	31	92 217	6	14 996	5	18 961	83	259 699
5 000— 9 999 .....	20	142 948	12	92 212	8	57 732	3	15 761	1	8 322	44	316 975
10 000—14 999 .....	1	12 052	3	32 846	4	50 147	12	147 028	7	80 262	27	322 335
15 000—19 999 .....	6	102 622	—	—	3	52 044	1	15 728	2	31 541	12	201 935
20 000—24 999 .....	—	—	—	—	—	—	—	—	—	—	—	—
25 000—29 999 .....	1	25 999	1	26 030	2	52 356	—	—	—	—	4	104 385
30 000—39 999 .....	—	—	—	—	—	—	—	—	—	—	—	—
40 000—49 999 .....	—	—	—	—	—	—	—	—	—	—	—	—
50 000— .....	4	227 690	—	—	—	—	—	—	—	—	4	227 690
<b>Yhteensä — Summa</b> .....	<b>68</b>	<b>593 833</b>	<b>75</b>	<b>246 327</b>	<b>90</b>	<b>332 628</b>	<b>52</b>	<b>217 387</b>	<b>171</b>	<b>181 550</b>	<b>456</b>	<b>1 571 725</b>
<b>Purjealukset apukonein Segelfartyg med hjälpmaskin</b>												
— 99 .....	—	—	—	—	—	—	—	—	1	89	1	89
100— 499 .....	—	—	—	—	—	—	—	—	2	410	2	410
<b>Yhteensä — Summa</b> .....	—	—	—	—	—	—	—	—	<b>3</b>	<b>499</b>	<b>3</b>	<b>499</b>
<b>Varsinainen kauppalaivasto Den egentliga handelsflottan</b>												
— 99 .....	4	166	8	458	10	695	2	193	38	2 598	62	4 110
100— 499 .....	4	1 042	8	2 961	16	4 668	15	4 942	133	29 885	176	43 498
500— 999 .....	1	704	2	1 687	2	1 737	2	1 841	9	7 200	16	13 169
1 000— 1 999 .....	5	6 967	22	30 251	14	21 032	11	16 898	9	12 947	61	88 095
2 000— 4 999 .....	22	73 643	19	59 882	32	95 709	6	14 996	8	28 245	87	272 475
5 000— 9 999 .....	20	142 948	12	92 212	8	57 732	5	27 289	2	15 074	47	335 255
10 000—14 999 .....	1	12 052	3	32 846	4	50 147	12	147 028	7	80 262	27	322 335
15 000—19 999 .....	6	102 622	—	—	3	52 044	1	15 728	2	31 541	12	201 935
20 000—24 999 .....	—	—	—	—	—	—	—	—	—	—	—	—
25 000—29 999 .....	1	25 999	1	26 030	2	52 356	—	—	—	—	4	104 385
30 000—39 999 .....	—	—	—	—	—	—	—	—	—	—	—	—
40 000—49 999 .....	—	—	—	—	—	—	—	—	—	—	—	—
50 000— .....	4	227 690	—	—	—	—	—	—	—	—	4	227 690
<b>Kaikkiaan — I allt</b> .....	<b>68</b>	<b>593 833</b>	<b>75</b>	<b>246 327</b>	<b>91</b>	<b>336 120</b>	<b>54</b>	<b>228 915</b>	<b>208</b>	<b>207 752</b>	<b>496</b>	<b>1 612 947</b>
<b>Proomut — Prämar</b>												
— 99 .....	—	—	1	41	4	156	2	133	80	3 485	87	3 815
100— 499 .....	2	280	—	—	1	155	4	815	44	7 733	51	8 983
500— 999 .....	—	—	—	—	—	—	—	—	—	—	—	—
1 000— 1 999 .....	—	—	—	—	—	—	—	—	2	3 060	2	3 060
<b>Yhteensä — Summa</b> .....	<b>2</b>	<b>280</b>	<b>1</b>	<b>41</b>	<b>5</b>	<b>311</b>	<b>6</b>	<b>948</b>	<b>126</b>	<b>14 278</b>	<b>140</b>	<b>15 858</b>

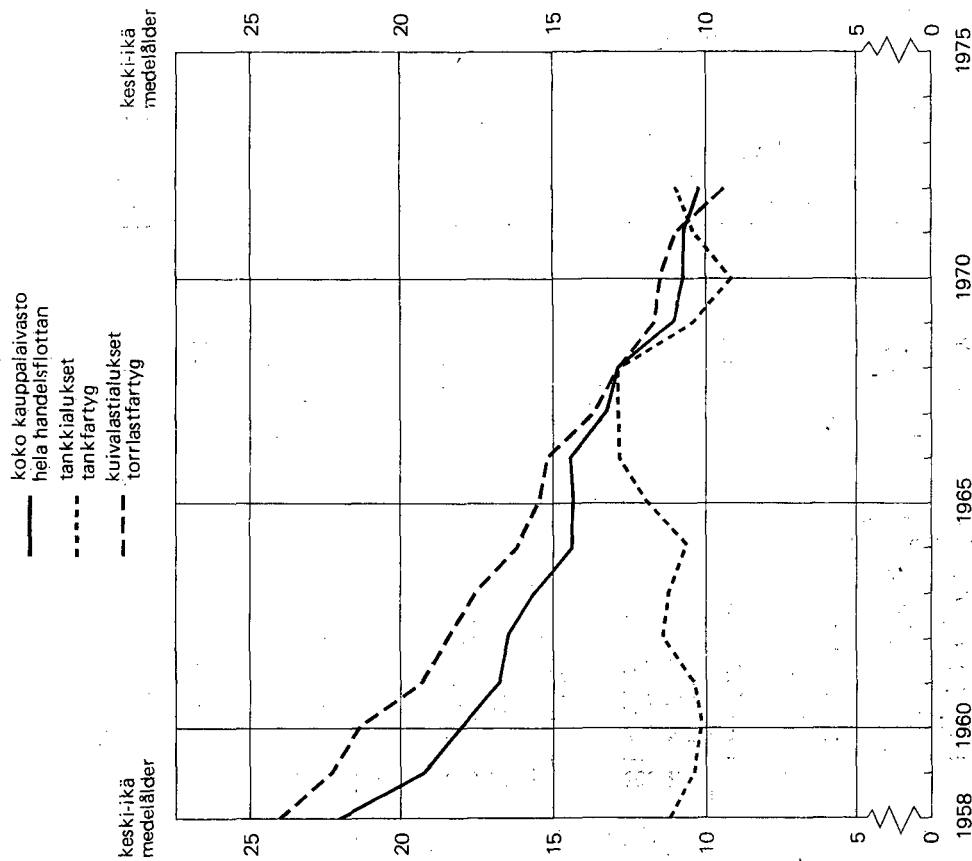
Kuvio 3a.  
Figur

KAUPPALAIVASTON IKÄRAKENNE VUOSINA 1950 - 1972  
BRUTTOVETOISUUDEN MUKAAN  
HANDELSFLÖTTANS ÄLDERSSTRUKTUR ÄREN 1950 - 1972  
ENLIGT BRUTTODRÄKTIGHET



Kuvio 3b.  
Figur

KAUPPALAIVASTON KESKI-IKÄ 1958 - 1972 BRUTTOTONNIA KOHDEN  
HANDELSFLÖTTANS MEDELÅLDER 1958 - 1972 PER BRUTTOTO



G. Kauppalaivaston jakaantuminen rakennusaineen ja iän mukaan v. 1972 — Handelsflottans fördelning efter byggnadsmaterial och ålder år 1972

	Teräs tai rauta — Stål eller järn		Puu — Trä		Yhteensä — Summa	
	Luku Antal	Bruttotonnia Bruttoton	Luku Antal	Bruttotonnia Bruttoton	Luku Antal	Bruttotonnia Bruttoton
<b>Höyryaluksset — Ångfartyg</b>						
0—9 v. — år	—	—	—	—	—	—
10—19 »	3	15 020	—	—	3	15 020
20—29 »	4	16 036	—	—	4	16 036
30—39 »	1	1 482	—	—	1	1 482
40— »	28	8 027	1	158	29	8 185
Yhteensä — Summa	36	40 565	1	158	37	40 723
<b>Moottorialuksset — Motorfartyg</b>						
0—9 v. — år	137	839 937	6	223	143	840 160
10—19 »	138	549 696	4	319	142	550 015
20—29 »	41	144 287	13	1 566	54	145 853
30—39 »	24	19 381	7	543	31	19 924
40— »	75	13 742	11	2 031	86	15 773
Yhteensä — Summa	415	1 567 043	41	4 682	456	1 571 725
<b>Purjealuksset apukonein — Segelfartyg med hjälpmaskin</b>						
0—9 v. — år	—	—	—	—	—	—
10—19 »	—	—	—	—	—	—
20—29 »	—	—	2	410	2	410
30—39 »	—	—	—	—	—	—
40— »	—	—	1	89	1	89
Yhteensä — Summa	—	—	3	499	3	499
<b>Varsinainen kauppalaivasto — Den egentliga handelsflottan</b>						
0—9 v. — år	137	839 937	6	223	143	840 160
10—19 »	141	564 716	4	319	145	565 035
20—29 »	45	160 323	15	1 976	60	162 299
30—39 »	25	20 863	7	543	32	21 406
40— »	103	21 769	13	2 278	116	24 047
Kaikkiaan — I allt	451	1 607 608	45	5 339	496	1 612 947
<b>Proomut — Pråmar</b>						
0—9 v. — år	3	321	—	—	3	321
10—19 »	4	724	7	535	11	1 259
20—29 »	2	304	25	1 688	27	1 992
30—39 »	7	894	52	4 078	59	4 972
40— »	26	6 390	14	924	40	7 314
Yhteensä — Summa	42	8 633	98	7 225	140	15 858

Jos otetaan huomioon vain pohjoismaiden kauppalaivastojen kanssa vertailukelpoinen kauppalaivasto, se jakaantui eri ikäryhmiin seuraavasti:

Om endast den med de nordiska ländernas handelsflottor jämförbara handelsflottan tages i betraktande, fördelar sig den på olika åldersgrupper enligt följande:

Ikä Ålder	Höyryaluksset Ångfartyg		Moottorialuksset Motorfartyg		Purjealuksset apukonein Segelfartyg m. hjälpmaskin		Yhteensä Summa	
	Luku Antal	Bruttot. Bruttoton	Luku Antal	Bruttot. Bruttoton	Luku Antal	Bruttot. Bruttoton	Luku Antal	Bruttot. Bruttoton
0—4 v. — år	—	—	63	593 391	—	—	63	593 391
5—9 »	—	—	66	245 494	—	—	66	245 494
10—14 »	1	3 492	73	330 862	—	—	74	334 354
15—19 »	2	11 528	50	217 194	—	—	52	228 722
20—24 »	4	16 036	28	117 362	1	304	33	133 702
25—29 »	—	—	9	25 084	1	106	10	25 190
30— »	22	8 029	90	32 388	—	—	112	40 417
Yhteensä — Summa	29	39 085	379	1 561 775	2	410	410	1 601 270

Tästä tonnistosta oli bruttovetomäärän mukaan laskettuna alle 5 vuotta vanhaa tonnistoa 37,1 %, alle 10 vuotta vanhaa tonnistoa 52,4 % ja yli 20 vuotta vanhaa tonnistoa 12,4 %. Vastaavat suhdeluvut olivat Ruotsin kauppalaivastossa 47,1 %, 80,7 % ja 2,9 %, Tanskan kauppalaivastossa 46,2 %, 79,6 % ja 1,7 %

Av detta tonnage var enligt bruttotontalet 37,1 % under 5 år gammalt, 52,4 % under 10 år och 12,4 % över 20 år. Motsvarande relationstal var i den svenska handelsflottan 47,1 %, 80,7 % och 2,9 %, i den danska 46,2 %, 79,6 % och 1,7 % samt i den norska 46,4 %, 82,5 % och 1,5 %. Procenttalen utvisar att de övriga



sekä Norjan kauppalaivastossa 46,4 %, 82,5 % ja 1,5 %. Prosenttiluvut osoittavat, että muiden pohjoismaiden kauppatonnistot ovat huomattavasti Suomen tonnistoa nuorempia.

Rekisteröidyn kauppalaivaston keskimääräinen ikä ilmenee seuraavasta asetelmasta:

**Kauppalaivaston keskimääräinen ikä 31. 12. 1972 — Handelsflottans medelålder den 31. 12. 1972**

	Höyryalukset Ångfartyg	Moottorialukset Motorfartyg	Purjealukset apukonein Segelfartyg m. hjälpmaskin	Yhteensä Summa
<b>Bruttorekisteritonnina kohden — Per brutto-</b>				
<b>registerton</b>				
Kuivalastialukset — Torrlastfartyg . . . . .	26,96	8,57	30,48	9,45
Tankkialukset — Tankfartyg . . . . .	—	11,04	—	11,04
Koko kauppalaivasto — Hela handels-				
floktan . . . . .	26,96	9,75	30,48	10,19
<b>Lukumäärän mukaan — Enligt antal</b>				
Kuivalastialukset — Torrlastfartyg . . . . .	52,59	23,73	37,66	26,27
Tankkialukset — Tankfartyg . . . . .	—	17,06	—	17,06
Koko kauppalaivasto — Hela handels-				
floktan . . . . .	52,59	22,86	37,66	25,17

Alusten keskimääräinen bruttovetomäärä niiden rakennusaineen mukaan ilmenee seuraavasta asetelmasta:

	Teräs tai rauta Stål eller järn	Puu Trä	Rakennusaineeseen katsomatta Oavsett byggnadsmaterial
	Bruttotonnina Bruttoton	Bruttotonnina Bruttoton	Bruttotonnina Bruttoton
Höyryalukset — Ångfartyg . . . . .	1 127	158	1 101
Moottorialukset — Motorfartyg . . . . .	3 776	114	3 447
Purjealukset apukonein — Segelfartyg med hjälpmaskin	—	166	166
<i>Alusten laatuun katsomatta — Oavsett fartygens art</i> . . . . .	<i>3 564</i>	<i>119</i>	<i>3 252</i>
Proomut — Pråmar . . . . .	206	74	113

Kauppalaivaston keskimääräinen bruttovetoisuus nousi vuonna 1972 12,5%. Tankkialusten keskimääräinen bruttovetoisuus oli 12 684 rekisteritonnina ja siten huomattavasti suurempi kuin matkustaja-alusten ja kuivalastialusten, joilla se oli vastaavasti 1 262 ja 2 202 rekisteritonnina. Lisäys edelliseen vuoteen verrattuna oli 0,4 %, 8,6 % ja 5,4 %.

Ne alukset, jotka ovat talvisaikana, joulukuun 1 päivästä huhtikuun loppuun, Suomen ja ulkomaiden välisessä liikenteessä, joutuvat tänä aikana maksamaan ns. jäämaksua, joka on korvausta jäänmurtajien avustustoiminnasta. Maksun suuruuden määrittämistä varten alukset luetaan rakenteensa, lujuutensa, konetehonsa ja radiolaitteittensa perusteella eri jääluokkiin, joista merenkulkuhallitus on antanut määräykset vuodesta 1932 alkaen. Tällä hetkellä voimassa olevat määräykset annettiin huhtikuun 6 päivänä 1971. Taulukossa H esitetään kauppalaivastomme jakaantuminen eri jääluokkiin.

Vuoden 1972 lopussa oli kauppalaivastossamme 286 jääluokkiin I A Super, I A, I B, I C ja II kuuluvaa alusta. Niiden bruttovetomäärä oli 1 571 775 rekisteritonnina eli 97,4 % koko tonnistosta. Jääluokkaan III kuuluvat tai luokattomat alukset, joita jäänmurtajat avustavat vain aivan erikoistapauksessa, olivat suurimaksi osaksi kotimaiseen liikenteeseen käytettyjä aluksia.

nordiska ländernas handelstonnage relativt sett är betydligt yngre än Finlands.

Den registrerade handelsflottans medelålder framgår av följande uppställning:

Fartygens medeldräktighet i bruttoton, fördelad enligt byggnadsmaterial, framgår av följande sammanställning:

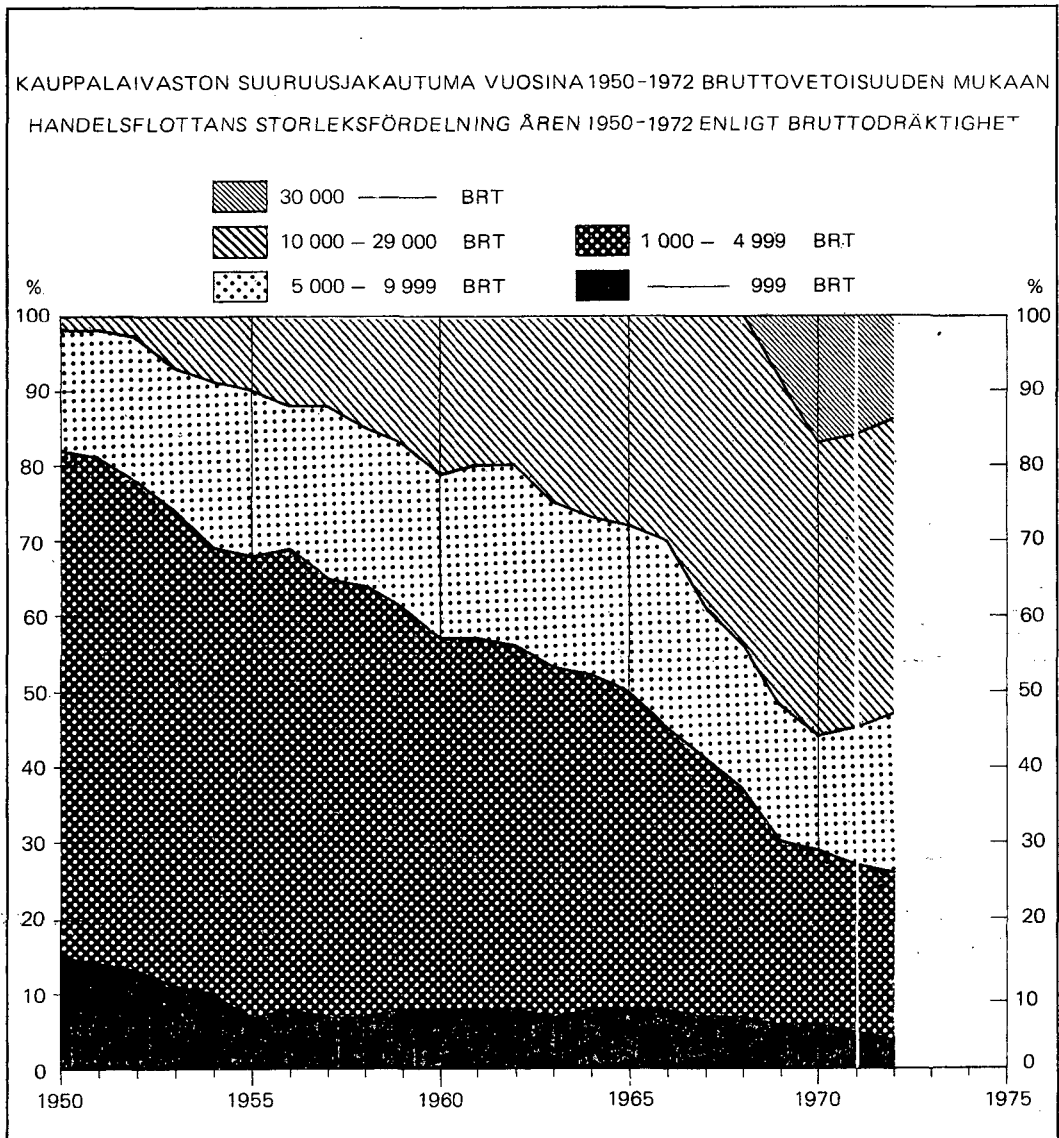
Handelsflottans medeldräktighet steg under år 1972 med 12,5%. Tankfartygens medeldräktighet var 12 684 bruttoregister-ton och således märkbart större än passagerar- och torrlastfartygens, för vilka den utgjorde 1 262 resp. 2 202 bruttoregister-ton. Ökningen sedan föregående år var 0,4 %, 8,6 % och 5,4 %.

De fartyg, vilka idka trafik under vintern (perioden 1 december — 30 april) mellan Finland och utlandet måste under denna period erlagga s.k. isavgift, som utgör ersättning för isbrytarnas hjälpverksamhet. För bestämmandet av isavgiftens storlek hänförs fartyg beroende av konstruktion, hållfasthet, maskineffekt och radioanläggning till skilda isklasser, angående vilka sjöfartsstyrelsen utfärdat bestämmelser sedan år 1932. De nu ikraftvarande bestämmelserna utfärdades den 6 april 1971. I tabell H framställes handelsflottans fördelning på skilda isklasser.

Av vår handelsflotta hänförde sig, i slutet av år 1972, 286 fartyg till isklasserna I A Super, I A, I B, I C och II. Deras sammanlagda bruttodräktighet utgjorde 1 571 775 register-ton eller 97,4 % av hela tonnaget. De fartyg, som tillhör isklass III eller är utan klass och vilka assisteras av isbrytare endast i undantagsfall, var till största delen i inrikesfart använda fartyg.

## H. Kauppalaivaston jakaantuminen eri jääluokkiin v. 1972 — Handelsflottans fördelning efter skilda isklasser år 1972

Jääluokka Isklass	Kuivalastialukset Torrlastfartyg		Matkustaja-alukset Passagerarfartyg		Tankkialukset Tankfartyg		Yhteensä Summa	
	Luku Antal	Bruttotonnia Bruttoton	Luku Antal	Bruttotonnia Bruttoton	Luku Antal	Bruttotonnia Bruttoton	Luku Antal	Bruttotonnia Bruttoton
I A Super .....	4	19 796	2	12 500	—	—	6	32 296
I A .....	97	282 943	19	78 727	12	73 365	128	435 035
I B .....	14	123 813	—	—	2	1 694	16	125 507
I C .....	57	237 127	6	15 786	10	113 534	73	366 447
II .....	30	45 813	4	9 000	29	557 677	63	612 490
III tai ilman jääluokkaa — eller utan is- klass .....	131	23 851	73	15 240	6	2 081	210	41 172
<b>Yhteensä — Summa</b>	<b>333</b>	<b>733 343</b>	<b>104</b>	<b>131 253</b>	<b>59</b>	<b>748 351</b>	<b>496</b>	<b>1 612 947</b>

Kuvio 4.  
Figur 4.

**I. Kauppalaivaston jakaantuminen alusten kotipaikan mukaan v. 1972**  
**Handelsflottans fördelning efter hemort år 1972**

	Kaupungeissa ja kauppaloissa I städer och köpingar				Maaseudulla Å landsbygd			
	Luku Antal		Bruttotonnia Bruttoton		Luku Antal		Bruttotonnia Bruttoton	
	abs.	%	abs.	%	abs.	%	abs.	%
Höyryaluksia — Ångfartyg .....	31	83,8	34 005	83,5	6	16,2	6 718	16,5
Moottorialuksia — Motorfartyg .....	361	79,2	1 539 668	98,0	95	20,8	32 057	2,0
Purjealuksia apukonein — Segelfartyg med hjälpmaskin .....	1	33,3	106	21,2	2	66,7	393	78,8
Yhteensä — Summa	393	79,2	1 573 779	97,6	103	20,8	39 168	2,4
Proomuja — Pråmar .....	122	87,1	13 661	86,1	18	12,9	2 197	13,9
Kaikkiaan — I allt	515	81,0	1 587 440	97,5	121	19,0	41 365	2,5

Sellaisia paikkakuntia, joilla kauppalaivaston bruttovetomäärä, jättäen proomut huomioon ottamatta, oli yli 10 000 rekisteritonna, oli selontekovuonna 11. Ensimmäisellä tilalla oli Helsinki, jonka osalle tuli 41,5 % maan koko tonnistosta. Sen jälkeen seurasivat Maarianhamina 26,6 %, Naantali 11,5 %, Kotka 5,9 %, Turku 4,1 %, Rauma 1,6 %, Oulu 1,4 %, Vaasa 1,3 %, Loviisa, Hamina ja Porvoon maalaiskunta 1,1 %. Kauppatonnistosta 2,8 %:lla oli toinen kotipaikka kuin edellä mainitut. Edelliseen vuoteen verrattuna ovat Turku, Kotka, Rauma, Oulu, Loviisa, Hamina ja Porvoon mlk lisänneet osuuttaan.

Under redogörelseåret uppvisade 11 orter ett bruttotonnage om mer än 10 000 registerton, pråmarna icke medräknade. Främst kom Helsingfors, i egenskap av hemort för 41,5 % av tonnaget. Därefter följde Mariehamn med 26,6 %, Nådendal med 11,5 %, Kotka med 5,9 %, Åbo med 4,1 %, Raumo med 1,6 %, Uleåborg med 1,4 %, Vasa med 1,3 %, Lovisa, Fredrikshamn och Borgå landskommun med 1,1 % av tonnaget. 2,8 % av handelsflottan hade annan hemort än någon av ovan nämnda orter. Jämfört med föregående år hade andelarna för Åbo, Kotka, Raumo, Uleåborg, Lovisa, Fredrikshamn och Borgå lk ökat.

**J. Kauppalaivaston suuruus v. 1972 niillä paikkakunnilla, joiden osalle tuli vähintään 10 000 bruttorekisteritonna**  
**Handelsflottans fördelning år 1972 på särskilda orter med ett bruttototal om minst 10 000 registerton**

	Höyryaluksia Ångfartyg	Moottorialuksia Motorfartyg	Purjealuksia apukonein Segelfartyg m. hjälpmaskin	Yhteensä Summa	Proomuja Pråmar
	Bruttotonnia Bruttoton	Bruttotonnia Bruttoton	Bruttotonnia Bruttoton	Bruttotonnia Bruttoton	Bruttotonnia Bruttoton
Helsinki — Helsingfors .....	8 040	661 132	106	669 278	2 148
Maarianhamina — Mariehamn .....	7 647	421 316	—	428 963	—
Naantali — Nådendal .....	—	185 006	—	185 006	200
Kotka .....	—	94 623	—	94 623	—
Turku — Åbo .....	9 263	57 336	—	66 599	991
Rauma — Raumo .....	6 752	18 978	—	25 730	41
Oulu — Uleåborg .....	—	22 998	—	22 998	61
Vaasa — Vasa .....	—	21 207	—	21 207	2 528
Loviisa — Lovisa .....	—	18 641	—	18 641	—
Hamina — Fredrikshamn .....	—	17 358	—	17 358	—
Porvoon mlk — Borgå lk .....	—	17 303	—	17 303	—

**II. Kauppalaivaston käyttäminen**

Kauppalaivaston käyttämisestä on varustajilta saatu tietoja, jättäen kalastusalukset huomioon ottamatta, 629 aluksesta, joiden bruttovetomäärä oli yhteensä 1 683 224 rekisteritonna. Näistä 489 alusta, yhteensä 1 667 366 bruttotonna, kuului varsinaiseen kauppalaivastoon ja loput olivat proomuja. Varsinaisesta kauppalaivastosta on koko vuoden seisomassa ollut 51 alusta, yhteensä 15 091 bruttotonna eli 0,9 % koko kauppatonnistosta vuoden päättyessä.

**II. Handelsflottans användning**

Angående användningen av handelsflottan avgav redarna uppgifter om 629 fartyg, om sammanlagt 1 683 224 bruttoregisterton, fiskefartygen icke medräknade. Av detta tonnage hörde 489 fartyg om sammanlagt 1 667 366 bruttoton till den egentliga handelsflottan, medan resten utgjordes av pråmar. Av den egentliga handelsflottan var 51 enheter om 15 091 bruttoton, 0,9 % av handelsflottan vid årets slut, upplagda året runt.

## K. Kauppalaivaston käyttäminen v. 1972 — Handelsflottans användning år 1972

	Suomen satamain välillä Mellan finska hamnar			Suomen ja ulkomaan välillä Mellan Finland och utlandet			Ulkomaan satamain välillä Mellan utländska hamnar			Seisoneet Upplagda			Yhteensä Summa		
	Luku — Antal	Bruttotonnia Bruttoton	Nettotonnia Nettoton	Luku — Antal	Bruttotonnia Bruttoton	Nettotonnia Nettoton	Luku — Antal	Bruttotonnia Bruttoton	Nettotonnia Nettoton	Luku — Antal	Bruttotonnia Bruttoton	Nettotonnia Nettoton	Luku — Antal	Bruttotonnia Bruttoton	Nettotonnia Nettoton
Höyryalukset — Ångfartyg .....	14	1 920	949	10	35 559	17 816	—	—	—	14	5 344	2 243	38	42 823	21 008
Moottorialukset — Motorfartyg .....	150	62 663	28 223	197	879 632	469 908	67	672 501	395 033	34	9 248	4 816	448	1 624 044	897 980
Purjealukset apukonein — Segelfartyg med hjälpmaskin ..	—	—	—	—	—	—	—	—	—	3	499	297	3	499	297
<b>Yhteensä — Summa</b>	<b>164</b>	<b>64 583</b>	<b>29 172</b>	<b>207</b>	<b>915 191</b>	<b>487 724</b>	<b>67</b>	<b>672 501</b>	<b>395 033</b>	<b>51</b>	<b>15 091</b>	<b>7 356</b>	<b>489</b>	<b>1 667 366</b>	<b>919 285</b>
Proomut — Pramar .	58	4 036	3 752	—	—	—	—	—	—	82	11 822	9 481	140	15 858	13 233
<b>Kaikkiaan — I allt .</b>	<b>222</b>	<b>68 619</b>	<b>32 924</b>	<b>207</b>	<b>915 191</b>	<b>487 724</b>	<b>67</b>	<b>672 501</b>	<b>395 033</b>	<b>133</b>	<b>26 913</b>	<b>16 837</b>	<b>629</b>	<b>1 683 224</b>	<b>932 518</b>

Mitä liikenteen eri lajeihin tulee, on kaikissa alusten käyttöä koskevissa tauluissa vuodesta 1959 lähtien käytetty jakoperusteena alusten pääasiallista käyttöä. Sen sijaan aikaisempina vuosina sisälsivät Suomen satamain välinen liikenne ja ulkomaan satamain välinen liikenne yksinomaan näissä liikenteissä olleet alukset ja ryhmään »Suomen ja ulkomaan välillä» luettiin kaikki alukset, jotka olivat tehneet yhdenkin lastimatkan Suomen ja ulkomaan välillä. Alusten pääasiallista käyttöä koskeva taulu on kyllä sisällytynyt jokaisen k.o. tilastojulkaisun tekstiosaan lisätauluna vuodesta 1949 lähtien, joten uuden jakoperusteen mukainen vertailu voidaan tehdä mainittuun vuoteen saakka. Vertailun vuoksi esitetään taulussa L myös yksinomaan kotimaisessa ja yksinomaan ulkomaiden välisessä liikenteessä olleet alukset.

Beträffande olika slag av fart har i alla tabeller angående handelsflottans användning f.o.m. år 1959 såsom indelningsgrund använts fartygens huvudsakliga sysselsättning. Däremot omfattade under tidigare år trafiken mellan finska hamnar och trafiken mellan utländska hamnar fartyg enbart i dessa farter, och till gruppen »mellan Finland och utlandet» hänfördes samtliga fartyg som utfört någon lastresa mellan Finland och utlandet. Tabellen angående handelsflottans huvudsakliga sysselsättning har dock ingått i textdelen i varje ifrågavarande statistisk publikation såsom tilläggsstabell f.o.m. år 1949, så att jämförelser kan göras enligt den nya indelningsgrunden f.o.m. nämnda år. För jämförelsens skull behandlar tabell L även de fartyg, som varit enbart i inrikesfart eller enbart i trafik mellan utländska hamnar.

## L. Kauppalaivaston käyttäminen vuosina 1968—72 — Handelsflottans användning åren 1968—72

	1972		1971		1970		1969		1968	
	Luku — Antal	Bruttotonnia Bruttoton	Luku — Antal	Bruttotonnia Bruttoton	Luku — Antal	Bruttotonnia Bruttoton	Luku — Antal	Bruttotonnia Bruttoton	Luku — Antal	Bruttotonnia Bruttoton
Suomen satamain välillä — Mellan finska hamnar .....	164	64 583	165	63 724	175	96 151	171	43 548	180	53 108
<i>Siitä yksinomaan tässä liikenteessä — Därav enbart i denna trafik .....</i>	<i>155</i>	<i>32 649</i>	<i>154</i>	<i>32 382</i>	<i>161</i>	<i>52 712</i>	<i>161</i>	<i>33 853</i>	<i>168</i>	<i>35 995</i>
Suomen ja ulkomaan välillä — Mellan Finland och utlandet .....	207	915 191	211	763 910	207	704 629	221	650 289	220	632 239
Ulkomaan satamain välillä — Mellan utländska hamnar .....	67	672 501	71	613 614	73	615 613	69	598 614	80	491 307
<i>Siitä yksinomaan tässä liikenteessä — Därav enbart i denna trafik .....</i>	<i>36</i>	<i>411 617</i>	<i>43</i>	<i>415 940</i>	<i>35</i>	<i>365 508</i>	<i>29</i>	<i>368 173</i>	<i>30</i>	<i>161 632</i>
Seisoneet — Upplagda .....	51	15 091	45	21 318	39	7 428	43	6 556	38	5 851
<b>Yhteensä — Summa</b>	<b>489</b>	<b>1 667 366</b>	<b>492</b>	<b>1 462 566</b>	<b>494</b>	<b>1 423 821</b>	<b>504</b>	<b>1 299 007</b>	<b>518</b>	<b>1 182 505</b>

Liikenteessä olleesta tonnistosta, jättäen proomut huomioon ottamatta, on 3,9 % pääasiallisesti ollut kotimaisessa liikenteessä, 54,9 % pääasiallisesti Suomen ja ulkomaiden välisessä liikenteessä ja 40,3 % pääasiallisesti ulkomaiden välisessä liikenteessä. Yksinomaan kotimaisessa liikenteessä on ollut 2,0 % tonnistosta ja yksinomaan ulkomaiden välisessä liikenteessä 24,7 %.

Av det i gång varande tonnaget, exklusive pramar, har 3,9 % huvudsakligen varit i trafik mellan finska hamnar, 54,9 % huvudsakligen mellan Finland och utlandet samt 40,3 % huvudsakligen mellan utländska hamnar. Av tonnaget har 2,0 % gått enbart i inrikesfart och 24,7 % i trafik enbart mellan utländska hamnar.

Edelliseen vuoteen verrattuna on liikenteessä olleen tonniston bruttovetomäärä kasvanut 211 027 rekisteritonilla eli 14,6 %.

Ulkomaisessa liikenteessä, siis Suomen ja ulkomaiden sekä ulkomaiden välisessä liikenteessä olleesta tonnista, joka käsitti 274 alusta, yhteensä 1 587 692 bruttotonnia, on 147 alusta, yhteensä 566 271 bruttotonnia eli 35,7 % ollut pääasiallisesti linjalikenteessä, siitä 20 alusta, yhteensä 58 415 bruttotonnia aikarاهدattuna tähän liikenteeseen. Pääasiallisesti muussa säännöllisessä liikenteessä on ollut 39 alusta, yhteensä 576 903 bruttotonnia eli 36,3 %, josta aikarاهدattua tonnistoaa noin 10 500 bruttotonnia, ja pääasiallisesti hakurahtiliikenteessä 62 alusta, yhteensä 247 279 bruttotonnia eli 15,6 %. Muu osa tästä tonnistosta, yhteensä 197 239 bruttotonnia eli 12,4 % on ollut pääasiallisesti ulkomaiden välisessä aikarاهدauksessa.

### III. Kauppalaivaston arvo

Varsinaisen kauppalaivaston arvo kasvoi vuoden 1972 aikana 386,4 milj. markalla eli 18,2 %.

Varsinaisen kauppalaivaston keskimääräinen arvo bruttotonnia kohden oli 1 555 mk, erikseen tankkialuksilla 866 mk ja muilla aluksilla 2 152 mk, vastaten 1 378, 802 ja 1 892 mk vuonna 1971. Höyryalusten arvo bruttotonnia kohden oli selontekovuoden lopussa 807 mk. Vastaavat arvot proomujen ja purjealusten apukonein osalta olivat 109 ja 136 mk. Moottorialuksilla arvo on noussut 1 397 mk:sta vuonna 1971 1 575 mk:aan vuonna 1972.

Jämfört med föregående år har det i trafik insatta tonnage ökat med 211 027 bruttoton eller 14,6 %.

Av tonnage i utländsk fart, dvs. i trafik mellan Finland och utlandet samt mellan utländska hamnar, vilket omfattade 274 fartyg, om sammanlagt 1 587 692 bruttoton, har 147 fartyg om sammanlagt 566 271 bruttoton eller 35,7 % huvudsakligen gått i linjefart, därav 20 fartyg om sammanlagt 58 415 bruttoton som tidsbefraktade i denna trafik. Huvudsakligen i annan regelbunden trafik har varit 39 fartyg, om sammanlagt 576 903 bruttoton eller 36,3 %, varav som tidsbefraktade c. 10 500 bruttoton och huvudsakligen i trampfart 62 fartyg om sammanlagt 247 279 bruttoton eller 15,6 %. Den övriga delen av detta tonnage, sammanlagt 197 239 bruttoton eller 12,4 %, har huvudsakligen varit tidsbefraktat i trafik mellan utländska hamnar.

### III. Handelsflottans värde

Den egentliga handelsflottans värde steg under år 1972 med 386,4 milj. mark eller 18,2 %.

Medelvärde per bruttoton för den egentliga handelsflottan var 1 555 mk, särskilt för tankfartygen 866 mk och för övriga fartyg 2 152 mk mot 1 378, 802 och 1 892 mk år 1971. Ångfartygens värde räknat per bruttoton var i slutet av redogörelseåret 807 mk. Motsvarande värden för prämarna och segelfartygen med hjälpmaskin var 109 resp. 136 mk. För motorfartygen har värdet stigit från 1 397 mk år 1971 till 1 575 mk år 1972.

### M. Kauppalaivaston arvo vuosina 1967—1972 — Handelsflottans värde åren 1967—1972

Vuosi År	Höyryalukset Ångfartyg	Moottorialukset Motorfartyg	Purjealukset apukonein Segelfartyg m. hjälpmaskin	Yhteensä Summa	Proomut Prämar	Kaikkiaan I allt
	1 000 mk	1 000 mk	1 000 mk	1 000 mk	1 000 mk	1 000 mk
1972	32 861	2 475 526	68	2 508 455	1 723	2 510 178
1971	36 619	2 085 263	152	2 122 034	1 926	2 123 960
1970	45 057	1 796 163	215	1 841 435	1 265	1 842 700
1969	51 245	1 452 331	301	1 503 877	1 772	1 505 649
1968	63 314	1 197 923	356	1 261 593	1 615	1 263 208
1967	86 752	1 130 506	441	1 217 699	2 056	1 219 755

Alusten arvo jakaantui pääasiallisen liikenteen mukaan, jättäen proomut ja kalastusalukset huomioon ottamatta, siten, että kotimaisessa liikenteessä olleiden alusten osalle tuli 125,0 milj. mk eli 5,0 %, Suomen ja ulkomaiden välisessä liikenteessä olleiden alusten osalle 1 739,7 milj. mk eli 69,6 %, ulkomaiden välisessä liikenteessä olleiden alusten osalle 626,9 milj. mk eli 25,1 % ja seisoneiden alusten osalle 8,8 milj. mk eli 0,3 %.

Kauppalaivastoon, jättäen proomut huomioon ottamatta, otettujen kiinnityksien kokonaismäärä oli vuoden 1972 päättyessä 964,1 milj. mk eli 38,4 % kauppalaivaston arvosta vastaten 778,5 milj. mk eli 36,7 % vuotta aikaisemmin. Moottorialuksiin otettujen kiinnitysten suuruus oli 38,5 % niiden arvosta. Höyryalusten vastaava osuus oli 36,3 %.

Fartygens värde fördelade sig enligt huvudsaklig fart, om prämarna och fiskefartygen inte medräknas, så att 125,0 milj. mk eller 5,0 % belöpte sig på fartyg huvudsakligen i inrikesfart, 1 739,7 milj. mk eller 69,6 % på fartyg huvudsakligen i fart mellan Finland och utlandet, 626,9 milj. mk eller 25,1 % på fartyg huvudsakligen i fart mellan utländska hamnar och 8,8 milj. mk eller 0,3 % på upplagda fartyg.

Det totala in te c k n i n g s b e l o p p e t i handelsflottan, prämarna icke medräknade, utgjorde i slutet av år 1972 964,1 milj. mk eller 38,4 % av handelsflottans värde mot 778,5 milj. mk eller 36,7 % året förut. Inteckningarna i motorfartyg utgjorde 38,5 % av deras sammanlagda värde. Motsvarande andel för ångfartyg var 36,3 %.

N. Kiinnitykset alusten laadun mukaan v. 1972 <sup>1)</sup> — Inteckningarna enligt fartygens art år 1972 <sup>1)</sup>

	Höyryalukset Ångfartyg		Moottori- alukset Motorfartyg		Yhteensä Summa		Proomut Prämar		Kaikkiaan I allt	
	Luku Antal	1 000 mk	Luku Antal	1 000 mk	Luku Antal	1 000 mk	Luku Antal	1 000 mk	Luku Antal	1 000 mk
Vuoden alkaessa — Vid årets ingång . . . .	72	7 502	1 976	770 951	2 048	778 453	13	880	2 061	779 333
Lisäys — Ökning . . . . .	12	5 270	513	226 069	525	231 339	—	—	525	231 339
Vähennys — Minskning . . . . .	21	840	124	44 846	145	45 686	—	—	145	45 686
Vuoden päättyessä — Vid årets utgång	63	11 932	2 365	952 174	2 428	964 106	13	880	2 441	964 986

## IV. Kauppalaivaston rahtitulot

Liitetauluissa 4—6 esitetään tietoja kauppalaivaston ansaitsemista bruttotuloista. Bruttorehtien kokonaismäärä oli vuonna 1972 1 083,5 milj. mk, josta 1 083,1 milj. mk tuli varsinaisen kauppalaivaston osalle. Varsinaisen kauppalaivaston bruttotulot kasvoivat 104,8 milj. mk, vastaten 10,7 %.

Aikarahtaustuloihin nähden huomautettakoon, että jos alus on ollut aikarahdattuna toiselle kotimaiselle varustamolle, on bruttotuloiksi otettu aikarahtimaksujen sijasta aluksella ansaitut todelliset tulot eli ne tulot, jotka aikarahtaaja on tällä aluksella ansainnut.

## IV. Handelsflottans fraktinkomster

I tabellbilagorna 4—6 lämnas uppgifter om av handelsflottan intjänta bruttofrakter. Det totala bruttofraktbeloppet belöpte sig år 1972 till 1 083,5 milj. mk, varav 1 083,1 milj. mk hänförde sig till den egentliga handelsflottan. Den egentliga handelsflottans bruttofrakter ökade med 104,8 milj. mk, motsvarande 10,7 %.

Angående tidsbefraktningsavgifterna må beaktas att om fartyg tidsbefraktats åt någon finsk redare, har som bruttofrakter intagits i stället för tidsbefraktningsavgifterna de med fartyg inseglade verkliga inkomsterna eller de inkomster, som inseglats av tidsbefraktaren med detta fartyg.

## O. Kauppalaivaston ansaitsemat bruttorahdit vuosina 1966—1972 — Av handelsflottan intjänta bruttofrakter åren 1966—1972

Vuonna År	Varsinainen kauppalaivasto Den egentliga handelsflottan										Proomut Prämar		Kaikkiaan I allt
	Matkustajain kuljetuksesta Passagerar- avgifter		Tavaran kuljetuksesta Godsfrakter		Hinauksista ja pelastuksista Bogserings-och bärnings- avgifter		Aikarahtauk- sesta Tidsbefrakt- ningsavgifter		Yhteensä Summa		1 000 mk	%	
	1 000 mk	%	1 000 mk	%	1 000 mk	%	1 000 mk	%	1 000 mk	%			
1972	154 833	14,3	830 890	76,7	2 617	0,2	94 800	8,8	1 083 140	100,0	331	0,0	1 083 471
1971	118 231	12,1	755 724	77,2	2 152	0,2	102 271	10,5	978 378	100,0	327	0,0	978 705
1970	87 957	9,0	817 296	83,8	2 631	0,3	67 379	6,9	975 263	100,0	279	0,0	975 542
1969	75 325	9,4	680 437	85,2	1 627	0,2	41 541	5,2	798 930	100,0	275	0,0	799 205
1968	68 491	9,5	615 514	84,9	2 497	0,3	38 107	5,3	724 609	100,0	265	0,0	724 874
1967	50 907	9,1	481 652	85,7	2 566	0,5	26 591	4,7	561 716	100,0	452	0,1	562 168
1966	36 218	7,1	439 692	86,4	3 173	0,6	29 834	5,9	508 917	100,0	854	0,2	509 771

## P. Bruttorehtien jakaantuminen erilaisen meriliikenteen osalle vv. 1966—1972 — Bruttofrakternas fördelning på olika slag av fart åren 1966—1972

Vuosi År	Kotimainen liikenne Inrikesfart		Suomen ja ulko- maan välillä Mellan Finland och utlandet		Ulkomaan satamain välillä Mellan utländska hamnar		Yhteensä Summa	
	milj. mk	%	milj. mk	%	milj. mk	%	milj. mk	%
1972 . . . . .	62,2	5,7	720,3	66,5	301,0	27,8	1 083,5	100,0
1971 . . . . .	48,4	4,9	630,2	64,4	300,1	30,7	978,7	100,0
1970 . . . . .	46,0	4,7	587,5	60,2	342,0	35,1	975,5	100,0
1969 . . . . .	36,5	4,6	550,3	68,8	212,4	26,6	799,2	100,0
1968 . . . . .	35,9	4,9	476,1	65,7	212,9	29,4	724,9	100,0
1967 . . . . .	26,7	4,7	372,6	66,3	162,9	29,0	562,2	100,0
1966 . . . . .	27,7	5,4	350,8	68,8	131,3	25,8	509,8	100,0

<sup>1)</sup> Maistraattien alusrekistereistä saatujen tietojen mukaan — Enligt uppgifter hämtade ur magistraternas fartygsregister.

**Q. Bruttorehtien jakaantuminen alusten laadun mukaan erilaisessa meriliikenteessä v. 1972**  
**Bruttofrakternas fördelning enligt fartygens art och på olika sjöfartskategorier år 1972**

	Höyryaluksset Ångfartyg		Mootori- aluksset Motorfartyg		Purjealuksset apukonein Segelfartyg m. hjälpmaskin		Yhteensä Summa		Proomut Prämar		Kaikkiaan I allt	
	1 000 mk	%	1 000 mk	%	1 000 mk	%	1 000 mk	%	1 000 mk	%	1 000 mk	%
Suomen satamain välillä — Mellan finska hamnar .....	1 091	1,8	60 767	97,7	—	—	61 858	99,5	331	0,5	62 189	100,0
Suomen ja ulkomaan välillä — Mellan Finland och utlandet ..	12 552	1,7	707 778	98,3	—	—	720 330	100,0	—	—	720 330	100,0
Ulkomaan satamain välillä — Mellan utländska hamnar .....	2 835	0,9	298 117	99,1	—	—	300 952	100,0	—	—	300 952	100,0
<b>Yhteensä — Summa</b>	<b>16 478</b>	<b>1,5</b>	<b>1 066 662</b>	<b>98,5</b>	<b>—</b>	<b>—</b>	<b>1 083 140</b>	<b>100,0</b>	<b>331</b>	<b>0,0</b>	<b>1 083 471</b>	<b>100,0</b>

**R. Suomen merenkulku: Bruttotulot 1972 — Finlands sjöfart: Bruttointäkter 1972**

	mk
<b>Suomalaisten alusten tulot — Intäkter med finska fartyg .....</b>	<b>1 083 470 910</b>
<i>Tulot ulkomaan liikenteestä — Intäkter av utrikesfart .....</i>	<i>1 021 281 598</i>
(Siitä cross-trade tulot — Därav cross-trade intäkter) .....	(300 951 601)
Suomalaisten varustajien ansaitsemat bruttorahdit — Bruttofrakter intjänade av finska redare .....	924 594 174
Tavaratulot — Godsfrakter .....	783 601 265
Matkustajatulot — Passagerarintäkter .....	140 992 909
Ulkomaille aikarahdattujen alusten aikarahdit — Tidsfrakt för fartyg tidsbefraktade till utlandet .....	92 986 371
Risteilytulot — Kryssningsintäkter .....	3 701 053
<i>Tulot kotimaan liikenteestä — Intäkter av inrikesfart .....</i>	<i>62 189 312</i>
Tavaratulot — Godsfrakter .....	52 050 327
Matkustajatulot — Passagerarintäkter .....	10 138 985
<b>Ulkomailta aikarahdatuilla aluksilla ansaitut tulot — Intäkter intjänade med fartyg tidsbefraktade från utlandet .....</b>	<b>23 369 911</b>
<i>Tulot ulkomaan liikenteestä — Intäkter av utrikesfart .....</i>	<i>23 369 911</i>
(Siitä cross-trade tulot — Därav cross-trade intäkter) .....	(2 192 429)
<i>Tulot kotimaan liikenteestä — Intäkter av inrikesfart .....</i>	<i>—</i>
<b>Merenkulun kokonaistulot — Sjöfartens totalintäkter</b>	<b>1 106 840 821</b>

Varsinaisen kauppalaivaston bruttotuloista 26,1 % oli tankkirahtituloja. Kotimaisen liikenteen tuloista oli 54,7 % tankkirahtituloja. Vastaavat prosenttiluvut Suomen ja ulkomaiden sekä ulkomaiden satamien välisen liikenteen osalta olivat 15,1 ja 46,6 %.

Koko ulkomaisen liikenteen bruttotulot olivat 1 021,3 milj. mk (tähän sisältyy cross-trade tuloja 301,0 milj. mk eli 29 % ulkomaisen liikenteen bruttotuloista), josta 75,6 % tuli kuivalasti- ja matkustaja-alusten osalle ja 24,4 % tankkialusten osalle. Vuonna 1971 vastaavat osuudet olivat 73,0 ja 27,0 %. Ulkomaisen liikenteen rahtitulot lisääntyivät vuonna 1972 8,9 %.

Suomen ja ulkomaiden välisen liikenteen rahtituloista oli, jättäen aikarahtaus- ja risteilytulot huomioon ottamatta, 54,1 % tuloja liikenteestä Suomesta ulkomaille ja 45,9 % tuloja liikenteestä ulkomailta Suomeen. Edelliseen vuoteen verrattuna oli vientirahtien lisäys 9,3 % ja tuontirahtien lisäys 22,4 %.

Mitä eri maihin ja eri maista tapahtuneesta liikenteestä saatuihin rahtituloihin, jättäen aikarahtaus- ja risteilytulot huomioon ottamatta, tulee, oli Ruotsin liikenne ensimmäisellä tilalla. Ruotsin liikenteen osalle tuli 152,8 milj. mk eli 16,5 % kaikista bruttotuloista. Toisella tilalla oli Saksan Liittotasavallan liikenne, jonka osuus oli 14,0 % ko. tuloista.

Av den egentliga handelsflottans bruttofrakter var 26,1 % tankfrakter. Av bruttofrakterna i inrikesfart kom 54,7 % på tankfrakterna. Motsvarande procenttal för fart mellan Finland och utlandet samt fart mellan utländska hamnar var 15,1 resp. 46,6 %.

Det totala bruttofraktbelopp, som erhöles i utrikesfart, utgjorde 1 021,3 milj. mk (häri inkluderas cross-trade intäkter à 301,0 milj. mk eller 29 % av bruttofrakterna erhållna i utrikesfart), varav 75,6 % kom på torrlast- och passagerarfartyg och 24,4 % på tankfartyg. År 1971 var motsvarande andelar 73,0 resp. 27,0 %. Intäkterna i utrikesfart ökade under år 1972 med 8,9 %.

Av bruttofrakterna från trafiken mellan Finland och utlandet kom, om tidsbefraktningavgifterna och kryssningsintäkterna inte medräknas, 54,1 % på trafiken från Finland till utlandet och 45,9 % på trafiken från utlandet till Finland. Jämfört med föregående år ökade exportfrakterna med 9,3 % och importfrakterna med 22,4 %.

Vad bruttofrakterna från trafiken mellan olika länder beträffar, tidsbefraktningavgifterna och kryssningsintäkterna icke medräknade, intog trafiken på Sverige den främsta platsen med bruttofrakter på 152,8 milj. mk eller 16,5 % av alla bruttofrakter. Den andra platsen intogs av trafiken på Förbundsrepubliken Tyskland med 14,0 % av ifr.v. bruttoinkomster.

S. Bruttorehtien <sup>1)</sup> jakaantuminen Suomen ja ulkomaisten sekä ulkomaisten välisessä liikenteessä vuonna 1972  
Fördelningen av bruttorekterna <sup>1)</sup> från trafiken mellan Finland och främmande länder samt mellan främmande länder år 1972

	Suomesta allamainittuihin maihin Från Finland till		Allamainituista maista Suomeen Till Finland från		Ulkomaan paikoista allamainittuihin maihin Från utrikes ort till		Allamainituista maista ulkomaan paikkoihin Till utrikes ort från		Yhteensä *) Summa *)	
	1 000 mk	%	1 000 mk	%	1 000 mk	%	1 000 mk	%	1 000 mk	%
Ruotsi — Sverige .....	70 809	18,9	71 922	22,6	8 199	3,6	11 877	5,1	152 769	16,5
Tanska — Danmark .....	8 380	2,2	4 386	1,4	14 462	6,3	1 359	0,6	20 677	2,2
Norja — Norge .....	1 468	0,4	2 402	0,8	2 162	0,9	462	0,2	5 182	0,6
Neuvostoliitto — Sovjetunionen ..	1 050	0,3	59 971	18,9	8 368	3,6	8 416	3,6	69 413	7,5
Puola — Polen .....	3 006	0,8	13 184	4,1	1 447	0,6	2 927	1,3	18 377	2,0
Saksan Dem. Tasav. — Tyska Demokr. Rep. ....	1 698	0,5	2 785	0,9	380	0,2	315	0,1	4 830	0,5
Saksan Liittotas. — Förb.r. Tysk- land .....	60 905	16,2	40 098	12,6	33 856	14,6	22 218	9,6	129 040	14,0
Iso-Britannia ja P. Irlanti — Stor- britannien och N. Irlanti .....	80 677	21,5	19 214	6,0	16 293	7,0	7 190	3,1	111 632	12,1
Irlanti — Irland .....	3 763	1,0	33	0,0	1 206	0,5	179	0,1	4 488	0,5
Alankomaat — Nederländerna .....	34 721	9,3	17 082	5,4	33 320	14,4	16 340	7,0	76 633	8,3
Belgia — Belgien .....	7 267	1,9	8 401	2,6	7 114	3,1	3 790	1,6	21 120	2,3
Ranska — Frankrike .....	20 799	5,5	4 987	1,6	7 877	3,4	5 377	2,3	32 413	3,5
Espanja — Spanien .....	3 823	1,0	3 280	1,0	1 416	0,6	1 893	0,8	8 758	1,0
Portugali — Portugal .....	1 847	0,5	2 258	0,7	655	0,3	626	0,3	4 745	0,5
Malta .....	—	—	—	—	—	—	52	0,0	26	0,0
Italia — Italien .....	18 349	4,9	2 402	0,8	13 710	5,9	6 295	2,7	30 754	3,3
Jugoslavia — Jugoslavian .....	—	—	—	—	885	0,4	—	—	442	0,0
Albania — Albanien .....	—	—	—	—	—	—	306	0,1	153	0,0
Kreikka — Grekland .....	3 455	0,9	1 206	0,4	318	0,1	1 773	0,8	5 706	0,6
Bulgaria — Bulgarien .....	—	—	—	—	349	0,2	—	—	175	0,0
Romania — Rumänien .....	—	—	9 340	2,9	—	—	2 516	1,1	10 598	1,1
Turkki — Turkiet .....	581	0,2	28	0,0	166	0,1	1 276	0,6	1 330	0,1
Etu-Aasia — Främre Asien .....	11 241	3,0	6 180	1,9	19	0,0	3 069	1,3	18 965	2,1
Pohj.-Afrikka — Nordafrika .....	3 378	0,9	1 440	0,5	473	0,2	4 126	1,8	7 118	0,8
Länsi-Afrikka — Västafrika .....	829	0,2	2 185	0,7	18	0,0	8 716	3,8	7 381	0,8
Lounais-Aasia — Sydvästasiens .....	—	—	25 016	7,9	—	—	40 204	17,4	45 118	4,9
Itä-Aasia — Ostasiens .....	—	—	—	—	1 062	0,5	16 618	7,2	8 840	1,0
Kanada .....	321	0,1	317	0,1	5 927	2,6	8 038	3,5	7 620	0,8
Amerikan Yhdysvallat — Amerikas Föreanta Stater .....	24 892	6,6	7 392	2,3	68 627	29,6	38 113	16,5	85 654	9,3
Meksiko — Mexiko .....	—	—	—	—	—	—	1 466	0,6	733	0,1
Keski-Amerikka — Centralamerika ..	—	—	926	0,3	286	0,1	11	0,0	1 075	0,1
Länsi-Intia — Västindien .....	—	—	—	—	2 179	0,9	388	0,2	1 284	0,1
Etelä-Amerikka — Sydamerika .....	11 890	3,2	11 451	3,6	785	0,3	15 623	6,7	31 545	3,4
<b>Yhteensä — Summa</b>	<b>375 149</b>	<b>100,0</b>	<b>317 886</b>	<b>100,0</b>	<b>231 559</b>	<b>100,0</b>	<b>231 559</b>	<b>100,0</b>	<b>924 594</b>	<b>100,0</b>

Jos halutaan tietää ei ainoastaan Suomen kauppalaivaston, vaan Suomen koko laivanvarustuselinkeinoon ansaitsemat bruttotulot ulkomaanliikenteessä, on otettava huomioon myös suomalaisten varustamoiden aikarahtaamillaan ulkomaisilla aluksilla ansaitsemat bruttotulot. Varustajien antamien tietojen mukaan olivat ko. bruttotulot vuonna 1972 23,4 milj. mk vastaten 27,6 milj. mk vuonna 1971. Koko laivanvarustuselinkeinoon bruttotuloiksi ulkomaan liikenteessä tuli 1 044,7 milj. mk vastaten 957,9 milj. mk vuonna 1971.

Jotta saataisiin selville, kuinka paljon kauppalaivaston ulkomaanliikenteessä ansaitsemista bruttotuloista tulee kotimaan hyväksi, on tunnettava kauppalaivaston kustannukset ulkomailla. Laivanvarustuselinkeinoon bruttotulot ulkomaanliikenteestä ja kustannukset ulkomaille ilmenevät seuraavasta asetelmasta:

För att få en bild av icke enbart den finska handelsflottan, utan av hela den finska rederieringens bruttointäkter i utrikesfart, måste man beakta även de bruttorekterna, som finska rederier fått med tidsbefraktade utländska fartyg. Enligt uppgifter från rederierna utgjorde ifr.v. bruttorekterna år 1972 23,4 milj. mk mot 27,6 milj. mk år 1971. Hela rederieringens bruttorekterna i utrikesfart utgjorde år 1972 1 044,7 milj. mk motsvarande 957,9 milj. mk år 1971.

Om man vill utreda hur mycket av handelsflottans bruttorekterna i utrikesfart som kommit hemlandet till godo, bör man även känna till handelsflottans utgifter i utlandet. Rederieringens bruttointäkter i utrikesfart och kostnader i utlandet framgår ur följande sammanställning:

<sup>1)</sup> Aikarahtaus- ja risteilytuloja ei ole otettu huomioon — Tidsbefraktningsavgifter och kryssningsintäkter har icke medräknats.

<sup>2)</sup> Kun ulkomaisten välisen liikenteen rahtitulot on ilmoitettu sekä lähtö- että tulomaan kohdalla, on niistä yhteismäärissä kaksinkertaisen laskemisen välttämiseksi puolet otettu lähtömaan ja puolet tulomaan osalle — Då rekterna i trafik mellan utrikes orter redovisas på såväl ankomst- som avgångslandet, har för undvikande av dubbelräkning i slutsummorna hälften av dem hänförs till avgångs- resp. ankomstländerna.



Oma kauppalaivasto Egen handelsflotta				Aikarahdatut ulkomaiset alukset Tidsbefraktade utländska fartyg					
Bruttotulot Bruttofrakter		Kustannukset ulkomaille Kostnader i utlandet		Bruttotulot Bruttofrakter		Kustannukset ulkomaille Kostnader i utlandet		Bruttotulot kotimaan hyväksi Bruttofrakterhemlandet till godo 1 000 mk	
1 000 mk		1 000 mk		1 000 mk		1 000 mk		1 000 mk	
1971	1972	1971	1972	1971	1972	1971	1972	1971	1972
930 364	1 021 282	344 332	352 973	27 552	23 370	16 781	20 909	596 803	670 770

Kuten asetelmasta ilmenee, tuli laivanvarustuselinkeinon ulkomaanliikenteessä vuonna 1972 ansaitsemista bruttotuloista 670,8 milj. mk eli 12,4 % enemmän kuin edellisenä vuonna maan hyväksi. Bruttotulot kasvoivat 9,1 %:lla samalla kun kustannukset kasvoivat 3,5 %:lla. Oman kauppalaivaston bruttotuloista jäi ulkomaille 34,6 % vastaten 37,0 % edellisenä vuonna.

Oman kauppalaivaston ulkomaisten kustannusten jakautuma ilmenee seuraavasta asetelmasta:

	1 000 mk	%
Polttoaineet — Bränslen .....	66 796	18,9
Satamakulut — Hamnavgifter .....	226 837	64,3
Korjauskulut — Reparationsutgifter .....	34 499	9,8
Vakuutukset — Försäkringar .....	11 013	3,1
Muut liikennekustannukset — Övriga trafikostnader ..	13 828	3,9
<b>Yhteensä — Summa</b>	<b>352 973</b>	<b>100,0</b>

## V. Muita tietoja

Ulkomaan liikenteessä olevat alukset ottavat poltto- ja voiteluaineensa yleensä ulkomailta. Selontekovuonna on otettu ulkomailta raskaasta polttoöljystä 93,3 %, dieselöljystä 92,1 %, kaasuöljystä 85,1 % ja voiteluaineista 47,9 %.

Liikenteessä vuonna 1972 olleiden alusten miehistön luku oli 9 572. Vähennys edelliseen vuoteen verrattuna oli 1,4 % eli 136 henkeä. Miehistöstä 93,5 % palveli moottorialuksissa vastaten 91,8 % vuotta aikaisemmin.

Erilaisessa liikenteessä olleiden alusten kesken miehistö jakaantui siten, että 9,9 % on toiminut pääasiallisesti kotimaisessa liikenteessä olleissa aluksissa ja 90,1 % pääasiallisesti ulkomaisessa liikenteessä olleissa aluksissa. Edelliseen vuoteen verrattuna on ulkomaisessa liikenteessä olleiden alusten miehistö vähentynyt 46 (0,5 %) hengellä. Pääasiallisesti kotimaisessa liikenteessä olleiden alusten miehistö on pienentynyt 90 (8,7 %) hengellä.

Tiedot liikenteessä olleiden alusten seisontajoista esitetään liitetaulussa n:o 7. Siinä ei ole otettu huomioon sitä poissaoloa liikenteestä, joka johtuu aluksen liittämistä kauppalaivastoon tai siitä poistamisesta selontekovuoden aikana. Mitä tonniston keskimääräiseen seisonta-aikaan, bruttorekisteritonniin mukaan laskettuna, tulee, oli höyryalustonniston mediaaniarvo 7,5 päivää, moottorialustonniston 3,5 päivää ja yhteensä koko kauppatonniin, proomut mukaan laskettuna, 3,8 päivää.

Såsom av sammanställningen framgår, kom av rederinäringens bruttointäkter i utrikesfart år 1972 670,8 milj. mk hemlandet till godo eller 12,4 % mera än år 1971. Bruttofrakterna ökade med 9,1 % samtidigt som kostnaderna i utlandet ökade med 3,5 %. Av vår egen handelsflottas bruttointäkter stannade 34,6 % i utlandet mot 37,0 % året förut.

Fördelningen av den egna handelsflottans kostnader i utlandet framgår av följande uppställning:

## V. Övriga uppgifter

Fartyg i utländsk trafik tar i regel bränsle och smörjmedel utomlands. Under redogörelseåret intogs 93,3 % av den förbrukade tunga brännolja i utlandet, 92,1 % av dieselolja, 85,1 % av gasolja och 47,9 % av smörjmedlen.

Manskapets numerären på de fartyg, som år 1972 var i trafik, utgjorde 9 572 personer. Jämfört med föregående år var minskningen 1,4 % eller 136 personer. Av manskapet var 93,5 % på motorfartyg mot 91,8 % året förut.

Med avseende å olika slag av fart fördelade sig manskapet så att 9,9 % tjänstgjorde på fartyg huvudsakligen i inrikesfart och 90,1 % på fartyg huvudsakligen i utrikesfart. Jämfört med föregående år har manskapet på fartyg huvudsakligen i utrikesfart minskat med 46 (0,5 %) personer medan antalet på fartyg i inrikesfart minskat med 90 (8,7 %) personer.

Uppläggningstidens längd, för de fartyg, som varit i trafik, framgår ut tabellbilaga nr 7. Här har inte beaktats den frånvaro från trafiken som berott på att fartyget under redogörelseåret kommit till eller avförts från handelsflottan. Beträffande tonnagens genomsnittliga uppläggningstid enligt bruttoregisterfontalet, var medianvärdet för ångfartygstonnaget 7,5 dagar, motorfartygstonnaget 3,5 dagar och sammanlagt för hela handelstonnaget, inklusive prämarna, 3,8 dagar.

T. Kauppalaivaston poltto- ja voiteluaineen kulutus v. 1972 <sup>1)</sup> — Handelsflottans förbrukning av bränsle och smörjmedel år 1972 <sup>1)</sup>

	Kulutus Förbrukning	Siitä otettu — Därav från lager	
		Suomesta i Finland	ulkomailta utom Finland
Kivihiiliä — Stenkol . . . . . tonnia — ton	2	2	—
Halkoja — Ved . . . . . m <sup>3</sup>	8	8	—
Raskasta polttoöljyä — Tung brännolja . . . . . tonnia — ton	700 820	46 771	654 049
Dieselöljyä — Dieselolja . . . . . » »	278 459	21 874	256 585
Kaasuöljyä — Gasolja . . . . . » »	15 959	2 376	13 583
Moottoripetrolia — Motorpetroleum . . . . . kg	4 270	3 325	945
Bensiiniä — Bensin . . . . . »	4 669	4 479	190
Voiteluöljyjä — Smörjoljor . . . . . »	8 268 517	4 313 526	3 954 991
Muita voiteluaineita — Övriga smörjmedel . . . . . »	619 469	320 448	299 021

U. Kauppalaivaston miehistö v. 1972 — Bemanningen på handelsflottan år 1972

	Höyryalukset Angfartyg	Moottorialukset Motorfartyg	Purjealukset apukonein Segelfartyg m. hjälpmaskin	Purjealukset Segelfartyg	Proomut Prämar	Yh- teensä Summa
Päälliköitä — Befälhavare . . . . .	26	434	—	—	—	460
Perämiehiä — Styrmän . . . . .	43	791	—	—	—	834
Konemestareita — Maskinmästare . . . . .	51	1 010	—	—	—	1 061
Radiosähköttäjiä — Radiotelegrafister . . . . .	9	195	—	—	—	204
Koneenhoitajia ja koneapulaisia — Maskin- skötare och maskinbiträden . . . . .	16	126	—	—	—	142
Kansimiehistöä — Däckspersonal . . . . .	124	2 190	—	—	13	2 327
Lämmittäjiä ja muuta konehenkilökuntaa — Eldare och annan maskinpersonal . . . . .	67	1 529	—	—	—	1 596
Muuta henkilökuntaa — Övrig personal . . . . .	275	2 673	—	—	—	2 948
<b>Yhteensä — Summa</b>	<b>611</b>	<b>8 948</b>	—	—	<b>13</b>	<b>9 572</b>
<b>Vuonna — År</b>	<b>766</b>	<b>8 911</b>	<b>9</b>	—	<b>22</b>	<b>9 708</b>
» — » 1970 . . . . .	908	8 595	19	—	29	9 551
» — » 1969 . . . . .	1 179	8 085	34	—	23	9 321
» — » 1968 . . . . .	1 741	7 804	33	—	25	9 603
» — » 1967 . . . . .	2 288	7 471	37	—	42	9 838
» — » 1966 . . . . .	2 828	7 094	74	—	74	10 070
» — » 1965 . . . . .	3 254	6 714	84	—	76	10 128
» — » 1964 . . . . .	3 584	6 331	100	—	98	10 113
» — » 1963 . . . . .	3 715	5 836	126	—	99	9 776
» — » 1962 . . . . .	4 051	5 082	190	—	139	9 462
» — » 1961 . . . . .	4 205	4 545	193	—	164	9 107
» — » 1960 . . . . .	4 405	4 040	217	—	225	8 887
» — » 1955 . . . . .	5 690	2 546	314	—	395	8 945
» — » 1950 . . . . .	6 148	1 147	417	3	615	8 330
» — » 1945 . . . . .	4 077	220	465	32	1 229	6 023
» — » 1940 . . . . .	—	7 603	—	167	1 400	9 170
» — » 1935 . . . . .	—	7 555	—	940	2 038	10 533
» — » 1930 . . . . .	—	6 045	—	1 394	2 399	9 838
» — » 1925 . . . . .	—	5 441	—	1 919	2 896	10 256
» — » 1920 . . . . .	—	6 695	—	2 447	3 033	12 175
» — » 1918 . . . . .	—	4 254	—	1 476	2 037	7 767

<sup>1)</sup> Varustajien antamien tietojen mukaan — Enligt av redarna meddelade uppgifter.

## Summary

At the end of 1972 the Finnish merchant fleet, consisting of vessels of not less than 19 net tons engaged in the transportation of merchandise and passengers, comprised the following number of vessels:

	Number	Gross tonnage
Steamers .....	37	40 723
Motorships .....	456	1 571 725
Auxiliary powered sailing vessels	3	499
<b>Total</b>	<b>496</b>	<b>1 612 947</b>
Barges .....	140	15 858
<b>Grand total</b>	<b>636</b>	<b>1 628 805</b>

In the course of the year the merchant fleet, barges excluded, has undergone the following changes:

Increase:	Number	Gross tonnage
New vessels built in Finland ..	17	68 113
New vessels built abroad .....	7	59 557
Vessels bought from abroad ....	16	33 595
Old vessels repaired or re-registered .....	2	457
Vessels rebuilt or remeasured ..	—	2 738
Vessels converted into different types of craft .....	1	94
<b>Total</b>	<b>43</b>	<b>164 554</b>

Decrease:	Number	Gross tonnage
Vessels wrecked .....	—	—
Vessels sold abroad .....	25	91 688
Vessels condemned or broken up	2	2 194
Vessels rebuilt or remeasured ..	—	502
Vessels converted into different types of craft .....	1	94
Other reasons .....	9	963
<b>Total</b>	<b>37</b>	<b>95 441</b>

The merchant fleet is classified by age as follows:

	0—19 years		20 years and above	
	Gross tonnage	%	Gross tonnage	%
Steamers .....	15 020	36,9	25 703	63,1
Motorships .....	1 390 175	88,4	181 550	11,6
Auxiliary powered sailing vessels	—	—	499	100,0
<b>Total</b>	<b>1 405 195</b>	<b>87,1</b>	<b>207 752</b>	<b>12,9</b>
Barges .....	1 580	10,0	14 278	90,0
<b>Grand total</b>	<b>1 406 775</b>	<b>86,4</b>	<b>222 030</b>	<b>13,6</b>

With regard to tonnage the merchant fleet, barges excluded, was divided up as follows:

	Number	Gross tonnage
Vessels under 500 gross tons ...	238	47 608
Vessels of 500—1999 gross tons .	77	101 264
Vessels of 2000—4999 gross tons	87	272 475
Vessels of 5000—9999 gross tons	47	335 255
Vessels of 10 000 gross tons and above .....	47	856 345
<b>Total</b>	<b>496</b>	<b>1 612 947</b>

The average tonnage of vessels was: steamers 1 101, motorships 3 447 and auxiliary powered sailing vessels 166 gross tons.

With regard to home ports 97,5 per cent of the vessels of the Finnish merchant fleet, barges excluded, calculated in tons, were registered in towns.

Barges excluded, the fleet divided up according to home port as follows:

Helsinki 41,5 per cent, Mariehamn 26,6 per cent, Naantali 11,5 per cent, Kotka 5,9 per cent and Turku 4,1 per cent.

Information on the value of the vessels of the merchant fleet, their routes, gross freights and crews is based on data which shipowners are obliged to supply every year. According to these data the value of the merchant fleet was 2 510 178 000 Finnish marks at the end of the year, which total was divided up amongst different groups of vessels as follows:

	Value of 1 000 marks
Steamers .....	32 861
Motorships .....	2 475 526
Auxiliary powered sailing vessels .....	68
<b>Total</b>	<b>2 508 455</b>
Barges .....	1 723
<b>Grand total</b>	<b>2 510 178</b>

Barges and fishing-vessels excluded, the value of vessels engaged principally in navigation between Finland and foreign countries was 69,6 per cent of the value of the merchant fleet proper, the corresponding figures being respectively 5,0, 25,0 and 0,4 per cent for vessels plying principally between Finnish ports, for vessels plying principally between foreign ports and for vessels laid up. The average value of different kinds of vessels, per gross ton, was as follows:

	Value in marks
Steamers .....	806,92
Motorships .....	1 575,03
Auxiliary powered sailing vessels .....	136,27
Barges .....	108,68

During the year 438 merchant vessels proper, comprising 1 652 275 gross tons, were in service; 51 vessels, 15 091 gross tons, were laid up.

Of vessels in service 274 vessels, accounting for 1 587 692 gross tons, were engaged in international traffic and 164 vessels of 64 583 gross tons in all were employed principally in navigation between Finnish ports.

The crews consisted of 9 572 persons of whom 1 796 were women and 13 bargemen.

The gross freight revenue of the Finnish merchant fleet amounted in 1972 to 1 083,5 million Finnish marks (See Table 5).

Of this sum 62,2 million marks were earned in navigation between Finnish ports, 720,3 millions between Finland and foreign countries and 301,0 millions between foreign ports.

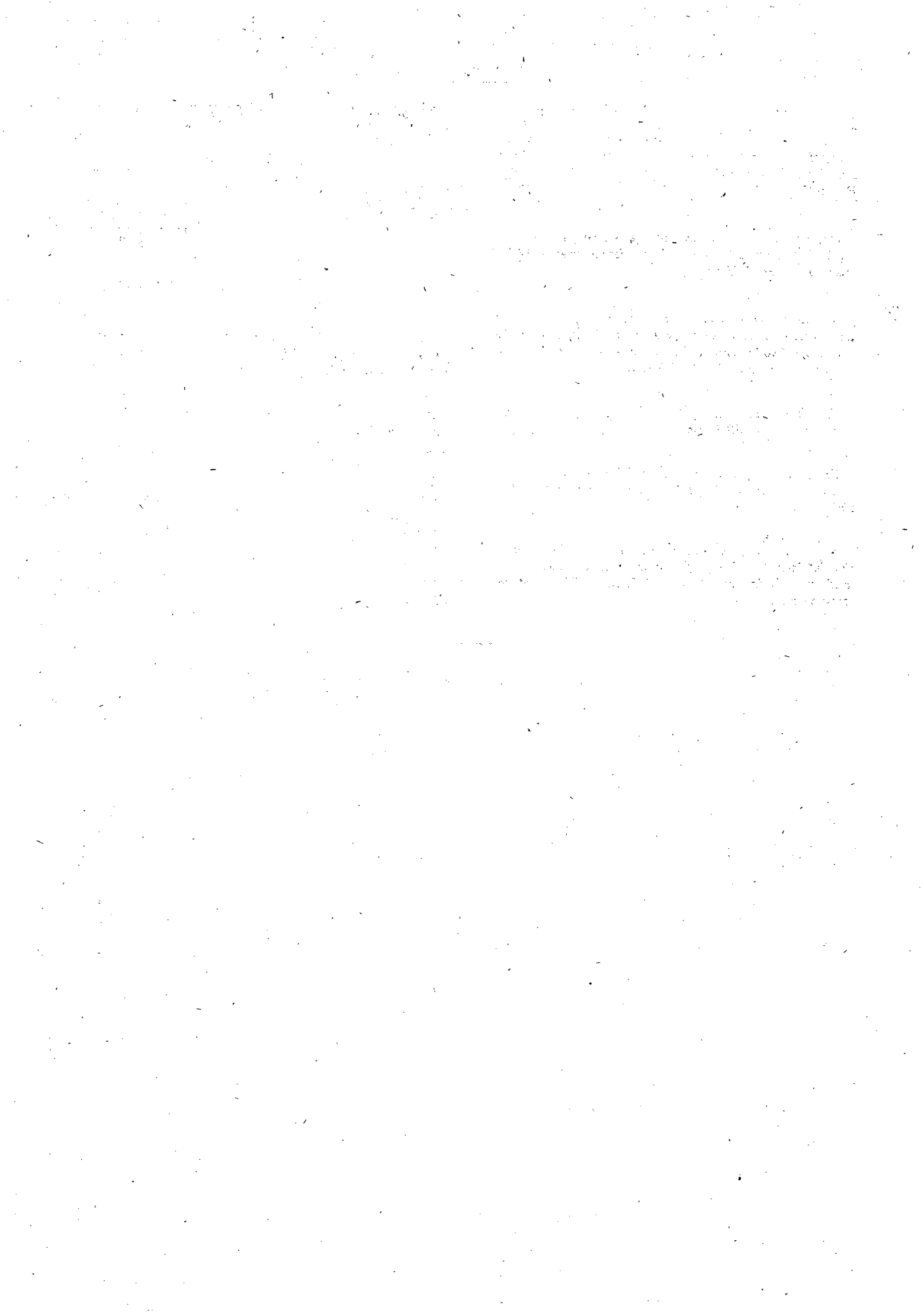
The gross freight revenue was classified as being divided as follows:

	1 000 marks
Cargo .....	830 890
Passengers .....	154 833
Towing and salvage .....	2 617
Time charter .....	94 800
<i>Total</i>	<i>1 083 140</i>

Barges .....	331
<i>Grand total</i>	<i>1 083 471</i>

In international navigation the percentage of gross freight revenue from different countries, time charter excluded, was as follows:

Sweden .....	16,5 per cent
FRG .....	14,0 » »
Great Britain .....	12,1 » »
USA .....	9,3 » »
The Netherlands .....	8,3 » »
USSR .....	7,5 » »
France .....	3,5 » »
South America .....	3,4 » »
Italy .....	3,3 » »
Belgium .....	2,3 » »
Denmark .....	2,2 » »
Poland .....	2,0 » »
Other countries .....	15,6 » »



TAULUSTO  
TABELLER  
*TABLES*

Taulu 1. Kauppalaivastoon kuuluvat 19 nettorekisteritonin suuriset ja sitä suuremmat alukset vuoden 1972  
 Tab. 1. Handelsflottans fartyg om 19 nettoregister-ton och däröver vid början och slutet av år 1972  
 Table 1. Vessels of the Finnish merchant fleet of 19 net tons and above; at the beginning and end of 1972

1	Höyryalukset Ångfartyg Steamers						Moottorialukset Motorfartyg Motorships						Purjealukset apu- Segelfartyg med Auxiliary powered		
	Rauta ja teräs Järn och stål Iron and steel			Puu Trä Wood			Rauta ja teräs Järn och stål Iron and steel			Puu Trä Wood			Rauta ja teräs Järn och stål Iron and steel		
	Luku — Antal Number	Bruttotonnia Gross tons	Nettotonnia Net tons	Luku — Antal Number	Bruttotonnia Gross tons	Nettotonnia Net tons	Luku — Antal Number	Bruttotonnia Gross tons	Nettotonnia Net tons	Luku — Antal Number	Bruttotonnia Gross tons	Nettotonnia Net tons	Luku — Antal Number	Bruttotonnia Gross tons	Nettotonnia Net tons
Vuoden alkaessa — Vid årets början — At the beginning of the year .....	43	50 549	25 182	1	158	129	396	1 486 989	827 317	45	5 476	2 945	—	—	—
<i>Lisäys: — Ökning: — Increase:</i>															
kotimaassa rakennettuja — ge- nom nybyggnad inom riket <i>new vessels built in Finland..</i>	—	—	—	—	—	—	16	68 062	29 296	1	51	31	—	—	—
ulkomailla rakennettuja — ge- nom nybyggnad å utrikes ort <i>new vessels built abroad ....</i>	—	—	—	—	—	—	7	59 557	34 086	—	—	—	—	—	—
ulkomailla ostettuja — genom förvärv från utlandet— <i>bought from abroad .....</i>	—	—	—	—	—	—	16	33 595	18 676	—	—	—	—	—	—
uudestaan kunnostettuja tai re- kisteröityjä vanhoja aluksia genom iståndsättning eller nyregistrering av äldre fartyg <i>old vessels repaired or re-regis- tered .....</i>	—	—	—	—	—	—	1	395	232	1	62	30	—	—	—
uudestaan rakennettuja tai mi- tattuja — genom ombyggnad eller ommätning — <i>rebuilt or remeasured .....</i>	—	199	157	—	—	—	—	2 539	1 844	—	—	—	—	—	—
lajin muutos — genom ändring av fartygets art — <i>converted into different types of craft..</i>	—	—	—	—	—	—	1	94	23	—	—	—	—	—	—
<b>Yhteensä — Summa — Total</b>	—	<b>199</b>	<b>157</b>	—	—	—	<b>41</b>	<b>164 242</b>	<b>84 157</b>	<b>2</b>	<b>113</b>	<b>61</b>	—	—	—
<i>Vähennys: — Minskning: Decrease:</i>															
haaksirikkoutuneita — genom förolyckande — <i>wrecked ....</i>	—	—	—	—	—	—	—	—	—	—	—	—	—	—	—
ulkomailla myytyjä — genom övergång till utlandet — <i>sold abroad .....</i>	2	7 608	4 253	—	—	—	20	83 585	44 007	1	332	154	—	—	—
hylyksi tuomittuja tai puret- tuja — genom kondemnering eller slopning — <i>condemned or broken up .....</i>	2	2 194	1 162	—	—	—	—	—	—	—	—	—	—	—	—
uudestaan rakennettuja tai mi- tattuja — genom ombyggnad eller ommätning — <i>rebuilt or remeasured .....</i>	—	41	18	—	—	—	—	461	268	—	—	—	—	—	—
lajin muutos — genom ändring av fartygets art — <i>converted into different types of craft..</i>	1	94	23	—	—	—	—	—	—	—	—	—	—	—	—
muista syistä poistettuja — av annan orsak avförda — <i>other reasons .....</i>	2	246	144	—	—	—	2	142	67	5	575	332	—	—	—
<b>Yhteensä — Summa — Total</b>	<b>7</b>	<b>10 183</b>	<b>5 600</b>	—	—	—	<b>22</b>	<b>84 188</b>	<b>44 342</b>	<b>6</b>	<b>907</b>	<b>486</b>	—	—	—
Vuoden päättyessä — Vid årets slut — At the end of the year	36	40 565	19 739	1	158	129	415	1 567 043	867 132	41	4 682	2 520	—	—	—

alkaessa ja päättyessä

konein hjälpmaskin sailing vessels			Yhteensä Summa Total									Proomut Prämar Barges					
Puu Trä Wood			Rauta ja teräs Järn och stål Iron and steel			Puu Trä Wood			Rauta, teräs ja puu Järn, stål och trä Iron, steel and wood			Rauta ja teräs Järn och stål Iron and steel			Puu Trä Wood		
Luku — Antal Number	Bruttotonnia Bruttoton Gross tons	Nettotonnia Nettoton Net tons	Luku — Antal Number	Bruttotonnia Bruttoton Gross tons	Nettotonnia Nettoton Net tons	Luku — Antal Number	Bruttotonnia Bruttoton Gross tons	Nettotonnia Nettoton Net tons	Luku — Antal Number	Bruttotonnia Bruttoton Gross tons	Nettotonnia Nettoton Net tons	Luku — Antal Number	Bruttotonnia Bruttoton Gross tons	Nettotonnia Nettoton Net tons	Luku — Antal Number	Bruttotonnia Bruttoton Gross tons	Nettotonnia Nettoton Net tons
17	18	19	20	21	22	23	24	25	26	27	28	29	30	31	32	33	34
5	662	371	439	1 537 538	852 499	51	6 296	3 445	490	1 543 834	855 944	49	10 134	7 975	122	9 562	8 792
—	—	—	16	68 062	29 296	1	51	31	17	68 113	29 327	—	—	—	—	—	—
—	—	—	7	59 557	34 086	—	—	—	7	59 557	34 086	—	—	—	—	—	—
—	—	—	16	33 595	18 676	—	—	—	16	33 595	18 676	—	—	—	—	—	—
—	—	—	1	395	232	1	62	30	2	457	262	—	—	—	—	—	—
—	—	—	—	2 738	2 001	—	—	—	—	2 738	2 001	—	—	—	—	—	—
—	—	—	1	94	23	—	—	—	1	94	23	—	—	—	—	—	—
—	—	—	41	164 441	84 314	2	113	61	43	164 554	84 375	—	—	—	—	—	—
—	—	—	—	—	—	—	—	—	—	—	—	—	—	—	—	—	—
2	163	74	22	91 193	48 260	3	495	228	25	91 688	48 488	—	—	—	—	—	—
—	—	—	2	2 194	1 162	—	—	—	2	2 194	1 162	3	637	579	21	2 148	2 047
—	—	—	—	502	286	—	—	—	—	502	286	—	—	—	—	—	—
—	—	—	1	94	23	—	—	—	1	94	23	—	—	—	—	—	—
—	—	—	4	388	211	5	575	332	9	963	543	4	864	727	3	189	181
2	163	74	29	94 371	49 942	8	1 070	560	37	95 441	50 502	7	1 501	1 306	24	2 337	2 228
3	499	297	451	1 607 608	886 871	45	5 339	2 946	496	1 612 947	889 817	42	8 633	6 669	98	7 225	6 564



**Taulu 2. Kauppalaivastoon kuuluvat 19 nettorekisteritonin suuruiset ja sitä suuremmat alukset, jaettuina koti-Tab. 2. Handelsflottans fartyg om 19 nettoregister-ton och däröver, fördelade efter hemort vid 1972 års slut**  
**Table 2. Vessels of the Finnish merchant fleet of 19 net tons and above classified by home port, at the end of 1972**

Aluksien kotipaikka Fartygens hemort Home port of vessels	Höyryalukset Ångfartyg Steamers						Moottorialukset Motorfartyg Motorships						Purjealukset apu- Segelfartyg med Auxiliary powered		
	Rauta ja teräs Järn och stål Iron and steel			Puu Trä Wood			Rauta ja teräs Järn och stål Iron and steel			Puu Trä Wood			Rauta ja teräs Järn och stål Iron and steel		
	Luku — Antal Number	Bruttotonna Bruttoton Gross tons	Nettotonna Nettoton Net tons	Luku — Antal Number	Bruttotonna Bruttoton Gross tons	Nettotonna Nettoton Net tons	Luku — Antal Number	Bruttotonna Bruttoton Gross tons	Nettotonna Nettoton Net tons	Luku — Antal Number	Bruttotonna Bruttoton Gross tons	Nettotonna Nettoton Net tons	Luku — Antal Number	Bruttotonna Bruttoton Gross tons	Nettotonna Nettoton Net tons
1	2	3	4	5	6	7	8	9	10	11	12	13	14	15	16
<b>Uudenmaan lääni</b>															
<b>Nylands län</b>	8	8 041	3 910	1	158	129	191	705 495	391 043	26	3 593	1 940	—	—	—
<b>Helsingin rekisterialue</b>															
<b>Helsingfors registerområde</b>	7	7 882	3 862	1	158	129	134	663 529	366 952	13	1 679	935	—	—	—
<i>Helsinki — Helsingfors</i> . . . . .	7	7 882	3 862	1	158	129	123	659 972	365 089	10	1 160	667	—	—	—
<i>Sibbo — Sipoo</i> . . . . .	—	—	—	—	—	—	10	3 431	1 840	3	519	268	—	—	—
<i>Kyrkslätt — Kirkkonummi</i>	—	—	—	—	—	—	1	126	23	—	—	—	—	—	—
<b>Loviisan rekisterialue</b>															
<b>Lovisa registerområde</b>	—	—	—	—	—	—	15	19 157	10 969	1	196	104	—	—	—
<i>Lovisa — Lovisa</i> . . . . .	—	—	—	—	—	—	10	18 445	10 609	1	196	104	—	—	—
<i>Pernå — Pernaja</i> . . . . .	—	—	—	—	—	—	5	712	360	—	—	—	—	—	—
<b>Porvoon rekisterialue</b>															
<b>Borgå registerområde</b>	—	—	—	—	—	—	37	18 315	10 611	10	1 523	819	—	—	—
<i>Borgå — Porvoo</i> . . . . .	—	—	—	—	—	—	4	2 477	1 343	1	58	22	—	—	—
<i>— lk. — mlk.</i> . . . . .	—	—	—	—	—	—	33	15 838	9 268	9	1 465	797	—	—	—
<b>Tammisaaren rekisterialue</b>															
<b>Ekenäs registerområde</b>	1	159	48	—	—	—	—	—	—	—	—	—	—	—	—
<i>Ingå — Inkoo</i> . . . . .	1	159	48	—	—	—	—	—	—	—	—	—	—	—	—
<b>Hangon rekisterialue</b>															
<b>Hangö registerområde</b>	—	—	—	—	—	—	5	4 494	2 511	2	195	82	—	—	—
<i>Hangö — Hanko</i> . . . . .	—	—	—	—	—	—	5	4 494	2 511	2	195	82	—	—	—
<b>Turun ja Porin lääni</b>															
<b>Åbo och Björneborgs län</b>	4	16 015	7 574	—	—	—	93	274 011	149 780	1	64	26	—	—	—
<b>Turun rekisterialue</b>															
<b>Åbo registerområde</b>	3	9 263	4 223	—	—	—	64	69 740	32 863	1	64	26	—	—	—
<i>Turku — Åbo</i> . . . . .	3	9 263	4 223	—	—	—	40	57 336	26 575	—	—	—	—	—	—
<i>Rymättylä — Rimito</i> . . . . .	—	—	—	—	—	—	4	569	248	—	—	—	—	—	—
<i>Nagu — Nauvo</i> . . . . .	—	—	—	—	—	—	2	725	383	—	—	—	—	—	—
<i>Korpo — Korppoo</i> . . . . .	—	—	—	—	—	—	3	1 162	665	—	—	—	—	—	—
<i>Houtskär — Houtskari</i> . . . . .	—	—	—	—	—	—	1	494	299	1	64	26	—	—	—
<b>Pargas köp. — Paraisten</b>															
<b>kaupp.</b> . . . . .	—	—	—	—	—	—	8	8 062	3 940	—	—	—	—	—	—
<i>Kimito — Kemiö</i> . . . . .	—	—	—	—	—	—	4	844	484	—	—	—	—	—	—
<i>Vestanfjärd</i> . . . . .	—	—	—	—	—	—	2	548	269	—	—	—	—	—	—

## paikan mukaan vuoden 1972 päättyessä

konein hjälpmaskin sailing vessels			Yhteensä Summa Total									Proomut Prämar Barges					
Puu Trä Wood			Rauta ja teräs Järn och stål Iron and steel			Puu Trä Wood			Rauta, teräs ja puu Järn, stål och trä Iron, steel and wood			Rauta ja teräs Järn och stål Iron and steel			Puu Trä Wood		
Luku — Antal Number	Bruttotonnia Bruttoton Gross tons	Nettotonnia Nettoton Net tons	Luku — Antal Number	Bruttotonnia Bruttoton Gross tons	Nettotonnia Nettoton Net tons	Luku — Antal Number	Bruttotonnia Bruttoton Gross tons	Nettotonnia Nettoton Net tons	Luku — Antal Number	Bruttotonnia Bruttoton Gross tons	Nettotonnia Nettoton Net tons	Luku — Antal Number	Bruttotonnia Bruttoton Gross tons	Nettotonnia Nettoton Net tons	Luku — Antal Number	Bruttotonnia Bruttoton Gross tons	Nettotonnia Nettoton Net tons
17	18	19	20	21	22	23	24	25	26	27	28	29	30	31	32	33	34
2	410	239	199	713 536	394 953	29	4 161	2 308	228	717 697	397 261	6	2 413	1 605	5	171	160
2	410	239	141	671 411	370 814	16	2 247	1 303	157	673 658	372 117	5	1 977	1 224	5	171	160
1	106	66	130	667 854	368 951	12	1 424	862	142	669 278	369 813	5	1 977	1 224	5	171	160
1	304	173	10	3 431	1 840	4	823	441	14	4 254	2 281	—	—	—	—	—	—
—	—	—	1	126	23	—	—	—	1	126	23	—	—	—	—	—	—
—	—	—	15	19 157	10 969	1	196	104	16	19 353	11 073	—	—	—	—	—	—
—	—	—	10	18 445	10 609	1	196	104	11	18 641	10 713	—	—	—	—	—	—
—	—	—	5	712	360	—	—	—	5	712	360	—	—	—	—	—	—
—	—	—	37	18 315	10 611	10	1 523	819	47	19 838	11 430	—	—	—	—	—	—
—	—	—	4	2 477	1 343	1	58	22	5	2 535	1 365	—	—	—	—	—	—
—	—	—	33	15 838	9 268	9	1 465	797	42	17 303	10 065	—	—	—	—	—	—
—	—	—	1	159	48	—	—	—	1	159	48	—	—	—	—	—	—
—	—	—	1	159	48	—	—	—	1	159	48	—	—	—	—	—	—
—	—	—	5	4 494	2 511	2	195	82	7	4 689	2 593	1	436	381	—	—	—
—	—	—	5	4 494	2 511	2	195	82	7	4 689	2 593	1	436	381	—	—	—
—	—	—	97	290 026	157 354	1	64	26	98	290 090	157 380	8	1 476	1 305	—	—	—
—	—	—	67	79 003	37 086	1	64	26	68	79 067	37 112	5	1 235	1 083	—	—	—
—	—	—	43	66 599	30 798	—	—	—	43	66 599	30 798	4	991	899	—	—	—
—	—	—	4	569	248	—	—	—	4	569	248	—	—	—	—	—	—
—	—	—	2	725	383	—	—	—	2	725	383	—	—	—	—	—	—
—	—	—	3	1 162	665	—	—	—	3	1 162	665	—	—	—	—	—	—
—	—	—	1	494	299	1	64	26	2	558	325	—	—	—	—	—	—
—	—	—	8	8 062	3 940	—	—	—	8	8 062	3 940	1	244	184	—	—	—
—	—	—	4	844	484	—	—	—	4	844	484	—	—	—	—	—	—
—	—	—	2	548	269	—	—	—	2	548	269	—	—	—	—	—	—



Tab. 2. (Forts.)

konein hjälpmaskin sailing vessels			Yhteensä Summa Total									Proomut Prämar Barges					
Puu Trä Wood			Rauta ja teräs Järn och stål Iron and steel			Puu Trä Wood			Rauta, teräs ja puu Järn, stål och trä Iron, steel and wood			Rauta ja teräs Järn och stål Iron and steel			Puu Trä Wood		
Luku — Antal Number	Bruttotonnia Gross tons	Nettotonnia Net tons	Luku — Antal Number	Bruttotonnia Gross tons	Nettotonnia Net tons	Luku — Antal Number	Bruttotonnia Gross tons	Nettotonnia Net tons	Luku — Antal Number	Bruttotonnia Gross tons	Nettotonnia Net tons	Luku — Antal Number	Bruttotonnia Gross tons	Nettotonnia Net tons	Luku — Antal Number	Bruttotonnia Gross tons	Nettotonnia Net tons
17	18	19	20	21	22	23	24	25	26	27	28	29	30	31	32	33	34
—	—	—	19	185 006	106 703	—	—	—	19	185 006	106 703	2	200	184	—	—	—
—	—	—	19	185 006	106 703	—	—	—	19	185 006	106 703	2	200	184	—	—	—
—	—	—	1	69	22	—	—	—	1	69	22	—	—	—	—	—	—
—	—	—	1	69	22	—	—	—	1	69	22	—	—	—	—	—	—
—	—	—	9	25 856	13 507	—	—	—	9	25 856	13 507	1	41	38	—	—	—
—	—	—	8	25 730	13 463	—	—	—	8	25 730	13 463	1	41	38	—	—	—
—	—	—	1	126	44	—	—	—	1	126	44	—	—	—	—	—	—
—	—	—	1	92	36	—	—	—	1	92	36	—	—	—	—	—	—
—	—	—	1	92	36	—	—	—	1	92	36	—	—	—	—	—	—
1	89	58	77	431 103	241 562	4	317	164	81	431 420	241 726	—	—	—	—	—	—
1	89	58	77	431 103	241 562	4	317	164	81	431 420	241 726	—	—	—	—	—	—
—	—	—	74	428 963	240 685	—	—	—	74	428 963	240 685	—	—	—	—	—	—
—	—	—	2	1 690	621	—	—	—	2	1 690	621	—	—	—	—	—	—
—	—	—	—	—	—	1	61	29	1	61	29	—	—	—	—	—	—
1	89	58	—	—	—	1	89	58	1	89	58	—	—	—	—	—	—
—	—	—	—	—	—	1	110	55	1	110	55	—	—	—	—	—	—
—	—	—	—	—	—	1	57	22	1	57	22	—	—	—	—	—	—
—	—	—	1	450	256	—	—	—	1	450	256	—	—	—	—	—	—
—	—	—	9	960	517	1	156	130	10	1 116	647	1	125	117	15	1 622	1 520
—	—	—	4	418	203	1	156	130	5	574	333	—	—	—	5	463	423
—	—	—	2	138	77	1	156	130	3	294	207	—	—	—	2	237	219
—	—	—	—	—	—	—	—	—	—	—	—	—	—	—	3	226	204
—	—	—	2	280	126	—	—	—	2	280	126	—	—	—	—	—	—

Taulu 2. (Jatk.)

Aluksien kotipaikka Fartygens hemort Home port of vessels	Höyryalukset Ångfartyg Steamers						Moottorialukset Motorfartyg Motorships						Purjealukset apu- Segelfartyg med Auxiliary powered		
	Rauta ja teräs Järn och stål Iron and steel			Puu Trä Wood			Rauta ja teräs Järn och stål Iron and steel			Puu Trä Wood			Rauta ja teräs Järn och stål Iron and steel		
	Luku — Antal Number	Bruttotonnia Bruttoton Gross tons	Nettotonnia Nettoton Net tons	Luku — Antal Number	Bruttotonnia Bruttoton Gross tons	Nettotonnia Nettoton Net tons	Luku — Antal Number	Bruttotonnia Bruttoton Gross tons	Nettotonnia Nettoton Net tons	Luku — Antal Number	Bruttotonnia Bruttoton Gross tons	Nettotonnia Nettoton Net tons	Luku — Antal Number	Bruttotonnia Bruttoton Gross tons	Nettotonnia Nettoton Net tons
1	2	3	4	5	6	7	8	9	10	11	12	13	14	15	16
<b>Hämeenlinnan rekisterialue</b> <b>Tavastehus registerområde</b>	—	—	—	—	—	—	3	380	230	—	—	—	—	—	—
<i>Hämeenlinna — Tavastehus</i> <i>Valkeakoski</i> .....	—	—	—	—	—	—	3	380	230	—	—	—	—	—	—
<b>Lahden rekisterialue</b> <b>Lahti registerområde</b>	—	—	—	—	—	—	2	162	84	—	—	—	—	—	—
<i>Lahti</i> .....	—	—	—	—	—	—	1	77	47	—	—	—	—	—	—
<i>Hollola</i> .....	—	—	—	—	—	—	1	85	37	—	—	—	—	—	—
<i>Asikkala</i> .....	—	—	—	—	—	—	—	—	—	—	—	—	—	—	—
<b>Kymen lääni</b> <b>Kymmene län</b>	—	—	—	—	—	—	25	112 870	61 456	4	326	155	—	—	—
<b>Haminan rekisterialue</b> <b>Fredrikshamn registerområde</b>	—	—	—	—	—	—	2	17 358	11 669	—	—	—	—	—	—
<i>Hamina — Fredrikshamn</i> ..	—	—	—	—	—	—	2	17 358	11 669	—	—	—	—	—	—
<b>Kotkan rekisterialue</b> <b>Kotka registerområde</b>	—	—	—	—	—	—	19	94 478	49 253	4	326	155	—	—	—
<i>Kotka</i> .....	—	—	—	—	—	—	18	94 362	49 213	3	261	134	—	—	—
<i>Pyhtää — Pyttis</i> .....	—	—	—	—	—	—	1	116	40	1	65	21	—	—	—
<b>Lappeenrannan rekisterialue</b> <b>Villmanstrands registerområde</b>	—	—	—	—	—	—	4	1 034	534	—	—	—	—	—	—
<i>Lappeenranta — Villman-</i> <i>strand</i> .....	—	—	—	—	—	—	4	1 034	534	—	—	—	—	—	—
<b>Mikkelin lääni</b> <b>S:t Michels län</b>	10	1 341	716	—	—	—	5	1 384	783	—	—	—	—	—	—
<b>Savonlinnan rekisterialue</b> <b>Nyslotts registerområde</b>	10	1 341	716	—	—	—	4	1 346	753	—	—	—	—	—	—
<i>Savonlinna — Nyslott</i> .....	9	1 260	679	—	—	—	3	1 308	728	—	—	—	—	—	—
<i>Sääminki</i> .....	1	81	37	—	—	—	1	38	25	—	—	—	—	—	—
<i>Sulkava</i> .....	—	—	—	—	—	—	—	—	—	—	—	—	—	—	—
<b>Mikkelin rekisterialue</b> <b>S:t Michels registerområde</b>	—	—	—	—	—	—	—	—	—	—	—	—	—	—	—
<i>Mikkeli — S:t Michel</i> .....	—	—	—	—	—	—	—	—	—	—	—	—	—	—	—
<b>Heinolan rekisterialue</b> <b>Heinola registerområde</b>	—	—	—	—	—	—	1	38	30	—	—	—	—	—	—
<i>Heinola</i> .....	—	—	—	—	—	—	1	38	30	—	—	—	—	—	—

Tab. 2. (Forts.)

konein hjälpmaskin sailing vessels			Yhteensä Summa Total									Proomut Prämar Barges					
Puu Trä Wood			Rauta ja teräs Järn och stål Iron and steel			Puu Trä Wood			Rauta, teräs ja puu Järn, stål och trä Iron, steel and wood			Rauta ja teräs Järn och stål Iron and steel			Puu Trä Wood		
Luku — Antal Number	Bruttotonnia Bruttoton Gross tons	Nettotonnia Nettoton Net tons	Luku — Antal Number	Bruttotonnia Bruttoton Gross tons	Nettotonnia Nettoton Net tons	Luku — Antal Number	Bruttotonnia Bruttoton Gross tons	Nettotonnia Nettoton Net tons	Luku — Antal Number	Bruttotonnia Bruttoton Gross tons	Nettotonnia Nettoton Net tons	Luku — Antal Number	Bruttotonnia Bruttoton Gross tons	Nettotonnia Nettoton Net tons	Luku — Antal Number	Bruttotonnia Bruttoton Gross tons	Nettotonnia Nettoton Net tons
17	—	—	3	380	230	—	—	—	3	380	230	—	—	—	3	232	224
—	—	—	3	380	230	—	—	—	3	380	230	—	—	—	3	232	224
—	—	—	2	162	84	—	—	—	2	162	84	1	125	117	7	927	873
—	—	—	1	77	47	—	—	—	1	77	47	—	—	—	—	—	—
—	—	—	1	85	37	—	—	—	1	85	37	1	125	117	6	786	742
—	—	—	—	—	—	—	—	—	—	—	—	—	—	—	1	141	131
—	—	—	25	112 870	61 456	4	326	155	29	113 196	61 611	1	111	104	13	651	611
—	—	—	2	17 358	11 669	—	—	—	2	17 358	11 669	—	—	—	—	—	—
—	—	—	2	17 358	11 669	—	—	—	2	17 358	11 669	—	—	—	—	—	—
—	—	—	19	94 478	49 253	4	326	155	23	94 804	49 408	—	—	—	—	—	—
—	—	—	18	94 362	49 213	3	261	134	21	94 623	49 347	—	—	—	—	—	—
—	—	—	1	116	40	1	65	21	2	181	61	—	—	—	—	—	—
—	—	—	4	1 034	534	—	—	—	4	1 034	534	1	111	104	13	651	611
—	—	—	4	1 034	534	—	—	—	4	1 034	534	1	111	104	13	651	611
—	—	—	15	2 725	1 499	—	—	—	15	2 725	1 499	6	669	609	56	3 763	3 461
—	—	—	14	2 687	1 469	—	—	—	14	2 687	1 469	5	615	564	54	3 472	3 198
—	—	—	12	2 568	1 407	—	—	—	12	2 568	1 407	5	615	564	52	3 374	3 107
—	—	—	2	119	62	—	—	—	2	119	62	—	—	—	2	98	91
—	—	—	—	—	—	—	—	—	—	—	—	1	54	45	2	291	263
—	—	—	—	—	—	—	—	—	—	—	—	1	54	45	2	291	263
—	—	—	1	38	30	—	—	—	1	38	30	—	—	—	—	—	—
—	—	—	1	38	30	—	—	—	1	38	30	—	—	—	—	—	—

Taulu 2. (Jatk.)

Aluksien kotipaikka Fartygens hemort Home port of vessels	Höyryaluksset Ångfartyg Steamers						Moottorialuksset Motorfartyg Motorships						Purjealuksset apu- Segelfartyg med Auxiliary powered		
	Rauta ja teräs Järn och stål Iron and steel			Puu Trä Wood			Rauta ja teräs Järn och stål Iron and steel			Puu Trä Wood			Rauta ja teräs Järn och stål Iron and steel		
	Luku — Antal Number	Bruttotonnia Bruttoton Gross tons	Nettotonnia Nettoton Net tons	Luku — Antal Number	Bruttotonnia Bruttoton Gross tons	Nettotonnia Nettoton Net tons	Luku — Antal Number	Bruttotonnia Bruttoton Gross tons	Nettotonnia Nettoton Net tons	Luku — Antal Number	Bruttotonnia Bruttoton Gross tons	Nettotonnia Nettoton Net tons	Luku — Antal Number	Bruttotonnia Bruttoton Gross tons	Nettotonnia Nettoton Net tons
1	2	3	4	5	6	7	8	9	10	11	12	13	14	15	16
<b>Kuopion lääni</b>															
<b>Kuopio län</b>	4	694	367	—	—	—	—	—	—	—	—	—	—	—	—
<b>Kuopion rekisterialue</b>															
<b>Kuopio registerområde</b>	3	595	334	—	—	—	—	—	—	—	—	—	—	—	—
<i>Kuopio</i> .....	2	434	251	—	—	—	—	—	—	—	—	—	—	—	—
<i>Leppävirta</i> .....	1	161	83	—	—	—	—	—	—	—	—	—	—	—	—
<b>Iisalmen rekisterialue</b>															
<b>Iisalmi registerområde</b>	1	99	33	—	—	—	—	—	—	—	—	—	—	—	—
<i>Iisalmi</i> .....	1	99	33	—	—	—	—	—	—	—	—	—	—	—	—
<b>Vaasan lääni</b>															
<b>Vasa län</b>	—	—	—	—	—	—	14	23 610	11 311	1	67	21	—	—	—
<b>Kristiinank. rekisterialue</b>															
<b>Kristinestads registerområde</b>	—	—	—	—	—	—	1	271	106	—	—	—	—	—	—
<i>Kristinestad — Kristiinank.</i>	—	—	—	—	—	—	1	271	106	—	—	—	—	—	—
<i>Sideby — Siipyy</i> .....	—	—	—	—	—	—	—	—	—	—	—	—	—	—	—
<b>Vaasan rekisterialue</b>															
<b>Vasa registerområde</b>	—	—	—	—	—	—	12	21 207	10 381	—	—	—	—	—	—
<i>Vaasa — Vasa</i> .....	—	—	—	—	—	—	12	21 207	10 381	—	—	—	—	—	—
<b>Pietarsaaren rekisterialue</b>															
<b>Jakobstads registerområde</b>	—	—	—	—	—	—	1	2 132	824	—	—	—	—	—	—
<i>Jakobstad — Pietarsaari</i> ...	—	—	—	—	—	—	1	2 132	824	—	—	—	—	—	—
<b>Kokkolan rekisterialue</b>															
<b>Gamlakarleby registerområde</b>	—	—	—	—	—	—	—	—	—	1	67	21	—	—	—
<i>Karleby — Kaarlela</i> .....	—	—	—	—	—	—	—	—	—	1	67	21	—	—	—

Tab. 2. (Forts.)

konein hjälpmaskin sailing vessels			Yhteensä Summa Total									Proomut Främar Barges					
Puu Trä Wood			Rauta ja teräs Järn och stål Iron and steel			Puu Trä Wood			Rauta, teräs ja puu Järn, stål och trä Iron, steel and wood			Rauta ja teräs Järn och stål Iron and steel			Puu Trä Wood		
Luku — Antal Number	Bruttotonnin Bruttoton Gross tons	Nettotonnin Nettoton Net tons	Luku — Antal Number	Bruttotonnin Bruttoton Gross tons	Nettotonnin Nettoton Net tons	Luku — Antal Number	Bruttotonnin Bruttoton Gross tons	Nettotonnin Nettoton Net tons	Luku — Antal Number	Bruttotonnin Bruttoton Gross tons	Nettotonnin Nettoton Net tons	Luku — Antal Number	Bruttotonnin Bruttoton Gross tons	Nettotonnin Nettoton Net tons	Luku — Antal Number	Bruttotonnin Bruttoton Gross tons	Nettotonnin Nettoton Net tons
17	18	19	20	21	22	23	24	25	26	27	28	29	30	31	32	33	34
—	—	—	4	694	367	—	—	—	4	694	367	3	126	115	1	41	38
—	—	—	3	595	334	—	—	—	3	595	334	3	126	115	1	41	38
—	—	—	2	434	251	—	—	—	2	434	251	3	126	115	1	41	38
—	—	—	1	161	83	—	—	—	1	161	83	—	—	—	—	—	—
—	—	—	1	99	33	—	—	—	1	99	33	—	—	—	—	—	—
—	—	—	1	99	33	—	—	—	1	99	33	—	—	—	—	—	—
—	—	—	14	23 610	11 311	1	67	21	15	23 677	11 332	7	2 632	1 885	—	—	—
—	—	—	1	271	106	—	—	—	1	271	106	1	104	103	—	—	—
—	—	—	1	271	106	—	—	—	1	271	106	—	—	—	—	—	—
—	—	—	—	—	—	—	—	—	—	—	—	1	104	103	—	—	—
—	—	—	12	21 207	10 381	—	—	—	12	21 207	10 381	6	2 528	1 782	—	—	—
—	—	—	12	21 207	10 381	—	—	—	12	21 207	10 381	6	2 528	1 782	—	—	—
—	—	—	1	2 132	824	—	—	—	1	2 132	824	—	—	—	—	—	—
—	—	—	1	2 132	824	—	—	—	1	2 132	824	—	—	—	—	—	—
—	—	—	—	—	—	1	67	21	1	67	21	—	—	—	—	—	—
—	—	—	—	—	—	1	67	21	1	67	21	—	—	—	—	—	—



Taulu 2. (Jatk.)

Aluksien kotipaikka Fartygens hemort Home port of vessels	Höyryalukset Angfartyg Steamers						Moottorialukset Motorfartyg Motorships						Purjealukset apu- Segelfartyg med Auxiliary powered		
	Rauta ja teräs Järn och stål Iron and steel			Puu Trä Wood			Rauta ja teräs Järn och stål Iron and steel			Puu Trä Wood			Rauta ja teräs Järn och stål Iron and steel		
	Luku — Antal Number	Bruttotonnia Bruttoton Gross tons	Nettotonnia Nettoton Net tons	Luku — Antal Number	Bruttotonnia Bruttoton Gross tons	Nettotonnia Nettoton Net tons	Luku — Antal Number	Bruttotonnia Bruttoton Gross tons	Nettotonnia Nettoton Net tons	Luku — Antal Number	Bruttotonnia Bruttoton Gross tons	Nettotonnia Nettoton Net tons	Luku — Antal Number	Bruttotonnia Bruttoton Gross tons	Nettotonnia Nettoton Net tons
1	2	3	4	5	6	7	8	9	10	11	12	13	14	15	16
<b>Keski-Suomen lääni</b>															
<b>Mellersta Finlands län</b>	2	446	216	—	—	—	—	—	—	1	29	24	—	—	—
Jyväskylän rekisterialue Jyväskylä registerområde	2	446	216	—	—	—	—	—	—	1	29	24	—	—	—
Jyväskylä .....	2	446	216	—	—	—	—	—	—	1	29	24	—	—	—
Äänekosken kaupp.—Ääne- koski köp. ....	—	—	—	—	—	—	—	—	—	—	—	—	—	—	—
Viitasaari .....	—	—	—	—	—	—	—	—	—	—	—	—	—	—	—
Jämsänkoski .....	—	—	—	—	—	—	—	—	—	—	—	—	—	—	—
<b>Oulun lääni</b>															
<b>Uleåborgs län</b>	1	6 037	3 432	—	—	—	7	25 499	14 173	4	219	118	—	—	—
Raahen rekisterialue Brahestads registerområde	—	—	—	—	—	—	—	—	—	4	219	118	—	—	—
Raaha — Brahestad .....	—	—	—	—	—	—	—	—	—	1	94	39	—	—	—
Kalajoki .....	—	—	—	—	—	—	—	—	—	3	125	79	—	—	—
Oulun rekisterialue Uleåborgs registerområde	1	6 037	3 432	—	—	—	7	25 499	14 173	—	—	—	—	—	—
Oulu — Uleåborg .....	—	—	—	—	—	—	6	22 998	12 860	—	—	—	—	—	—
Haukipudas .....	1	6 037	3 432	—	—	—	1	2 501	1 313	—	—	—	—	—	—
<b>Lapin lääni</b>															
<b>Lapplands län</b>	—	—	—	—	—	—	1	102	31	—	—	—	—	—	—
Kemin rekisterialue Kemi registerområde	—	—	—	—	—	—	1	102	31	—	—	—	—	—	—
Kemi .....	—	—	—	—	—	—	1	102	31	—	—	—	—	—	—
<b>Kaikkiaan — I allt — Grand total .....</b>	<b>36</b>	<b>40 565</b>	<b>19 739</b>	<b>1</b>	<b>158</b>	<b>129</b>	<b>415</b>	<b>1 567 043</b>	<b>867 132</b>	<b>41</b>	<b>4 682</b>	<b>2 520</b>	—	—	—

Tab. 2. (Forts.)

konein hjälpmaskin sailing vessels			Yhteensä Summa Total									Proomut Främar Barges					
Puu Trä Wood			Rauta ja teräs Järn och stål Iron and steel			Puu Trä Wood			Rauta, teräs ja puu Järn, stål och trä Iron, steel and wood			Rauta ja teräs Järn och stål Iron and steel			Puu Trä Wood		
Luku — Antal Number	Bruttotonnia Bruttoton Gross tons	Nettotonnia Nettoton Net tons	Luku — Antal Number	Bruttotonnia Bruttoton Gross tons	Nettotonnia Nettoton Net tons	Luku — Antal Number	Bruttotonnia Bruttoton Gross tons	Nettotonnia Nettoton Net tons	Luku — Antal Number	Bruttotonnia Bruttoton Gross tons	Nettotonnia Nettoton Net tons	Luku — Antal Number	Bruttotonnia Bruttoton Gross tons	Nettotonnia Nettoton Net tons	Luku — Antal Number	Bruttotonnia Bruttoton Gross tons	Nettotonnia Nettoton Net tons
17	18	19	20	21	22	23	24	25	26	27	28	29	30	31	32	33	34
—	—	—	2	446	216	1	29	24	3	475	240	8	933	791	6	916	713
—	—	—	2	446	216	1	29	24	3	475	240	8	933	791	6	916	713
—	—	—	2	446	216	1	29	24	3	475	240	3	138	138	—	—	—
—	—	—	—	—	—	—	—	—	—	—	—	—	—	—	6	916	713
—	—	—	—	—	—	—	—	—	—	—	—	1	44	44	—	—	—
—	—	—	—	—	—	—	—	—	—	—	—	4	751	609	—	—	—
—	—	—	8	31 536	17 605	4	219	118	12	31 755	17 723	2	148	138	2	61	61
—	—	—	—	—	—	4	219	118	4	219	118	—	—	—	—	—	—
—	—	—	—	—	—	1	94	39	1	94	39	—	—	—	—	—	—
—	—	—	—	—	—	3	125	79	3	125	79	—	—	—	—	—	—
—	—	—	8	31 536	17 605	—	—	—	8	31 536	17 605	2	148	138	2	61	61
—	—	—	6	22 998	12 860	—	—	—	6	22 998	12 860	—	—	—	2	61	61
—	—	—	2	8 538	4 745	—	—	—	2	8 538	4 745	2	148	138	—	—	—
—	—	—	1	102	31	—	—	—	1	102	31	—	—	—	—	—	—
—	—	—	1	102	31	—	—	—	1	102	31	—	—	—	—	—	—
—	—	—	1	102	31	—	—	—	1	102	31	—	—	—	—	—	—
3	499	297	451	1 607 608	886 871	45	5 339	2 946	496	1 612 947	889 817	42	8 633	6 669	98	7 225	6 564



iän ja arvo mukaan vuoden 1972 päättyessä  
1972 års slut  
of 1972

20—24 v. 20—24 år 20—24 years			25—29 v. 25—29 år 25—29 years			30—39 v. 30—39 år 30—39 years			40 v. ja yli 40 år och däröver 40 years and above			Yhteensä Summa Total			Siitä puisia Därav av trä Thereof wooden ones		
Luku — Number	Antal Number	Arvo Värde Value mk	Luku — Number	Antal Number	Arvo Värde Value mk	Luku — Number	Antal Number	Arvo Värde Value mk	Luku — Number	Antal Number	Arvo Värde Value mk	Luku — Number	Antal Number	Arvo Värde Value mk	Luku — Number	Antal Number	Arvo Värde Value mk
4	16 036	13 435 000	—	—	—	1	1 482	900 000	29	8 185	3 705 500	37	40 723	32 860 500	1	158	400 000
—	—	—	—	—	—	—	—	—	5	399	141 500	5	399	141 500	—	—	—
—	—	—	—	—	—	—	—	—	13	1 851	1 178 000	13	1 851	1 178 000	1	158	400 000
—	—	—	—	—	—	—	—	—	6	1 282	489 500	6	1 282	489 500	—	—	—
—	—	—	—	—	—	—	—	—	1	342	300 000	1	342	300 000	—	—	—
—	—	—	—	—	—	—	—	—	3	2 546	846 500	3	2 546	846 500	—	—	—
—	—	—	—	—	—	1	1 482	900 000	1	1 765	750 000	1	1 765	750 000	—	—	—
2	5 771	10 835 000	—	—	—	—	—	—	—	—	—	2	5 771	10 835 000	—	—	—
1	3 513	800 000	—	—	—	—	—	—	—	—	—	2	7 005	12 620 000	—	—	—
—	—	—	—	—	—	—	—	—	—	—	—	1	5 491	1 800 000	—	—	—
1	6 752	1 800 000	—	—	—	—	—	—	—	—	—	2	12 789	3 000 000	—	—	—
33	118 309	35 119 276	21	27 544	10 982 490	31	19 924	11 539 375	86	15 773	7 137 850	456	1 571 725	2 475 526 372	41	4 682	2 770 590
3	173	380 000	8	562	931 000	5	277	550 000	16	1 098	1 054 000	56	3 622	8 225 900	22	1 283	2 345 400
9	1 299	1 744 276	3	319	466 490	3	465	91 500	36	5 869	2 654 100	64	9 710	9 813 366	12	1 775	2 211 990
1	277	800 000	1	216	50 000	9	2 267	959 435	29	6 898	2 024 750	49	11 888	16 623 139	6	1 279	163 200
2	693	165 000	2	783	720 000	3	1 161	977 440	4	1 409	705 000	16	5 810	8 162 808	1	345	40 000
3	1 487	1 400 000	1	477	250 000	4	1 881	1 501 000	1	499	700 000	25	12 205	21 535 000	—	—	—
3	2 213	2 510 000	1	830	440 000	2	1 611	1 110 000	—	—	—	13	10 623	19 987 000	—	—	—
3	4 008	3 120 000	1	1 299	500 000	1	1 217	2 500 000	—	—	—	36	44 874	93 527 400	—	—	—
—	—	—	1	1 589	400 000	1	1 587	700 000	—	—	—	23	39 974	80 543 500	—	—	—
—	—	—	—	—	—	1	2 494	1 100 000	—	—	—	19	45 068	156 743 691	—	—	—
—	—	—	—	—	—	1	2 501	550 000	—	—	—	30	81 659	142 286 650	—	—	—
—	—	—	—	—	—	—	—	—	—	—	—	19	66 272	212 155 700	—	—	—
—	—	—	2	9 503	4 925 000	1	4 463	1 500 000	—	—	—	15	66 700	171 583 900	—	—	—
—	—	—	—	—	—	—	—	—	—	—	—	13	70 017	141 402 900	—	—	—
—	—	—	—	—	—	—	—	—	—	—	—	14	93 140	309 887 283	—	—	—
1	8 322	2 000 000	—	—	—	—	—	—	—	—	—	17	153 818	286 134 135	—	—	—
4	43 835	9 955 000	1	11 966	2 300 000	—	—	—	—	—	—	14	156 957	103 205 000	—	—	—
2	24 461	6 150 000	—	—	—	—	—	—	—	—	—	13	165 378	88 600 000	—	—	—
2	31 541	6 895 000	—	—	—	—	—	—	—	—	—	12	201 935	281 845 000	—	—	—
—	—	—	—	—	—	—	—	—	—	—	—	4	104 385	57 189 000	—	—	—
—	—	—	—	—	—	—	—	—	—	—	—	4	227 690	266 075 000	—	—	—
1	304	30 000	1	106	25 000	—	—	—	1	89	13 000	3	499	68 000	3	499	68 000
—	—	—	—	—	—	—	—	—	—	—	—	1	89	13 000	1	89	13 000
—	—	—	1	106	25 000	—	—	—	—	—	—	1	106	25 000	1	106	25 000
1	304	30 000	—	—	—	—	—	—	—	—	—	1	304	30 000	1	304	30 000
38	134 649	48 584 276	22	27 650	11 007 490	32	21 406	12 439 375	116	24 047	10 856 350	496	1 612 947	2 508 454 872	45	5 339	3 238 590
16	928	18 053	11	1 064	59 723	59	4 972	271 780	40	7 314	627 610	140	15 858	1 723 536	98	7 225	404 316
14	637	14 053	5	244	35 000	37	1 488	161 400	24	1 116	97 910	87	3 815	399 373	69	2 902	246 853
2	291	4 000	6	820	24 723	22	3 484	110 380	9	1 361	38 450	45	6 737	772 913	29	4 323	157 463
—	—	—	—	—	—	—	—	—	2	467	36 250	2	467	36 250	—	—	—
—	—	—	—	—	—	—	—	—	3	1 310	105 000	4	1 779	165 000	—	—	—
—	—	—	—	—	—	—	—	—	1	1 464	170 000	1	1 464	170 000	—	—	—
—	—	—	—	—	—	—	—	—	1	1 596	180 000	1	1 596	180 000	—	—	—

Taulu 4. Yleiskatsaus kauppalaivaston arvoon ja ansaittuihin bruttorahteihin vuonna 1972<sup>1)</sup>Tab. 4. Översikt av handelsflottans värde och intjänta bruttofrakter år 1972<sup>1)</sup>Table 4. Value and gross freight revenue of the Finnish merchant fleet in 1972<sup>1)</sup>

Aluksien kotipaikka Fartygens hemort Home port of vessels	Pääasiallisesti Suomen satamain välillä Huvudsakligen mellan finska hamnar Mainly between Finnish ports					Pääasiallisesti Suomen ja ulkomaan välillä Huvudsakligen mellan Finland och utlandet Mainly between Finland and foreign countries				
	Luku — Antal Number	Bruttotonnia Gross tons	Nettotonnia Net tons	Arvo Värde Value mk	Bruttorahteja Bruttofrakter Gross freight mk	Luku — Antal Number	Bruttotonnia Gross tons	Nettotonnia Net tons	Arvo Värde Value mk	Bruttorahteja Bruttofrakter Gross freight mk
<b>Uudenmaan lääni</b> <b>Nylands län</b>	<b>87</b>	<b>24 717</b>	<b>13 232</b>	<b>33 839 821</b>	<b>27 539 944</b>	<b>106</b>	<b>431 932</b>	<b>227 857</b>	<b>753 374 909</b>	<b>400 215 944</b>
Helsinki — Helsingfors . . . . .	34	12 809	6 365	29 206 070	23 363 444	88	399 445	209 091	707 914 909	368 618 626
Muut kaupungit — Övriga städer — Other towns . . . . .	8	2 082	1 339	1 052 000	1 079 688	9	21 206	12 199	32 420 000	18 998 089
Maalaiskunnat — Lands- kommuner — Rural dis- tricts . . . . .	45	9 826	5 528	3 581 751	3 096 812	9	11 281	6 567	13 040 000	12 599 229
<b>Turun ja Porin lääni</b> <b>Abo och Björneborgs län</b>	<b>45</b>	<b>34 270</b>	<b>14 158</b>	<b>73 519 674</b>	<b>26 879 517</b>	<b>38</b>	<b>241 869</b>	<b>135 535</b>	<b>474 015 000</b>	<b>134 825 456</b>
Turku — Åbo . . . . .	23	5 816	2 792	11 876 560	5 645 631	18	52 247	22 971	211 010 000	61 884 176
Muut kaupungit ja kauppala- lat — Övriga städer och köpingar — Other urban communes . . . . .	12	26 945	10 596	59 544 000	19 568 868	16	187 799	111 545	261 730 000	71 674 908
Maalaiskunnat — Lands- kommuner — Rural dis- tricts . . . . .	10	1 509	770	2 099 114	1 665 018	4	1 823	1 019	1 275 000	1 266 372
<b>Landskapet Åland</b> <b>Ahvenanmaan maakunta</b>	<b>6</b>	<b>1 317</b>	<b>477</b>	<b>7 365 000</b>	<b>2 984 503</b>	<b>34</b>	<b>102 667</b>	<b>51 806</b>	<b>210 991 100</b>	<b>116 248 805</b>
Mariehamn — Maarian- hamina . . . . .	5	1 207	422	7 350 000	2 725 238	29	99 860	50 599	205 741 100	115 013 832
Maalaiskunnat — Lands- kommuner — Rural dis- tricts . . . . .	1	110	55	15 000	259 265	5	2 807	1 207	5 250 000	1 234 973
<b>Hämeen lääni</b> <b>Tavastehus län</b>	<b>10</b>	<b>1 115</b>	<b>634</b>	<b>2 106 500</b>	<b>876 154</b>	—	—	—	—	—
Kaupungit ja kauppalat — Städer och köpingar — Urban communes . . . . .	6	608	397	1 795 000	639 760	—	—	—	—	—
Maalaiskunnat — Lands- kommuner — Rural dis- tricts . . . . .	4	507	297	311 500	236 394	—	—	—	—	—
<b>Kymen lääni</b> <b>Kymmene län</b>	<b>12</b>	<b>2 147</b>	<b>1 273</b>	<b>1 616 000</b>	<b>1 023 099</b>	<b>14</b>	<b>88 956</b>	<b>46 469</b>	<b>181 800 000</b>	<b>48 225 852</b>
Kaupungit — Städer — Towns	12	2 147	1 273	1 616 000	1 023 099	14	88 956	46 469	181 800 000	48 225 852
<b>Mikkelin lääni</b> <b>S:t Michels län</b>	<b>44</b>	<b>2 853</b>	<b>2 147</b>	<b>990 800</b>	<b>844 467</b>	<b>1</b>	<b>830</b>	<b>420</b>	<b>440 000</b>	<b>166 784</b>
Kaupungit — Städer — Towns	40	2 636	1 994	848 000	751 955	1	830	420	440 000	166 784
Maalaiskunnat — Lands- kommuner — Rural dis- tricts . . . . .	4	217	153	142 800	92 512	—	—	—	—	—

<sup>1)</sup> Ilman kalastusaluksia — Eksklusive fiskefartyg — Fishing-vessels excluded.

Pääasiallisesti ulkomaan satamain välillä Huvudsakligen mellan utländska hamnar Mainly between foreign ports					Säsonger Upplagda Laid up				Yhteensä Summa Total				
Luku — Antal Number	Bruttotonnia Gross tons	Nettotonnia Net tons	Arvo Värde Value mk	Bruttorahteja Bruttofräkter Gross freights mk	Luku — Antal Number	Bruttotonnia Gross tons	Nettotonnia Net tons	Arvo Värde Value mk	Luku — Antal Number	Bruttotonnia Gross tons	Nettotonnia Net tons	Arvo Värde Value mk	Bruttorahteja Bruttofräkter Gross freights mk
12	13	14	15	16	17	18	19	20	21	22	23	24	25
26	305 060	180 879	320 606 400	131 177 282	22	7 451	3 594	2 702 140	241	769 160	425 562	1 110 523 270	558 933 170
23	299 600	177 828	316 806 400	126 534 827	15	6 202	3 005	2 361 940	160	718 056	396 289	1 056 289 319	518 516 897
2	4 964	2 801	3 800 000	4 334 668	1	83	26	80 000	20	28 335	16 365	37 352 000	24 412 445
1	496	250	—	307 787	6	1 166	563	260 200	61	22 769	12 908	16 881 951	16 003 828
2	9 941	6 045	7 584 000	25 113 899	14	2 649	1 620	1 689 500	99	288 729	157 358	556 808 174	186 818 872
1	8 796	5 359	6 584 000	7 368 878	5	731	575	117 500	47	67 590	31 697	229 588 060	74 898 685
1	1 145	686	1 000 000	17 645 254	7	1 238	631	472 000	36	217 127	123 458	322 746 000	108 889 030
—	—	—	—	99 767	2	680	414	1 100 000	16	4 012	2 203	4 474 114	3 031 157
33	326 795	189 331	241 769 500	110 193 150	9	5 286	2 410	3 521 380	82	436 065	244 024	463 646 930	229 426 458
33	326 795	189 331	241 769 500	110 177 431	8	5 197	2 352	3 508 380	75	433 059	242 704	458 368 980	227 916 501
—	—	—	—	15 719	1	89	58	13 000	7	3 006	1 320	5 278 000	1 509 957
—	—	—	—	—	16	1 748	1 590	53 283	26	2 863	2 284	2 159 783	876 154
—	—	—	—	—	9	838	734	44 583	15	1 446	1 131	1 839 583	639 760
—	—	—	—	—	7	910	856	8 700	11	1 417	1 153	320 200	236 394
3	21 684	13 813	46 400 000	25 885 969	11	922	687	347 000	40	113 709	62 242	230 163 000	75 134 920
3	21 684	13 813	46 400 000	25 885 969	11	922	687	347 000	40	113 709	62 242	230 163 000	75 134 920
—	—	—	—	75 040	32	3 474	3 002	309 500	77	7 157	5 569	1 740 300	1 086 291
—	—	—	—	75 040	32	3 474	3 002	309 500	73	6 940	5 416	1 597 500	993 779
—	—	—	—	—	4	—	—	—	—	217	153	142 800	92 512

Taulu 4. (Jatk.)

Aluksien kotipaikka Fartygens hemort Home port of vessels	Pääasiallisesti Suomen satamain välillä Huvudsakligen mellan finska hamnar Mainly between Finnish ports					Pääasiallisesti Suomen ja ulkomaan välillä Huvudsakligen mellan Finland och utlandet Mainly between Finland and foreign countries				
	Luku — Antal Number	Bruttotonnia Gross tons	Nettonnia Net tons	Arvo Värde mk	Bruttorekter Gross freight mk	Luku — Antal Number	Bruttotonnia Gross tons	Nettonnia Net tons	Arvo Värde mk	Bruttorekter Gross freight mk
1	2	3	4	5	6	7	8	9	10	11
<b>Kuopion lääni</b>										
<b>Kuopio län</b>	2	260	116	180 000	115 445	—	—	—	—	—
Kaupungit—Städer— <i>Towns</i>	1	99	33	30 000	24 910	—	—	—	—	—
Maalaiskunnat — Lands- kommuner — <i>Rural dis- tricts</i> .....	1	161	83	150 000	90 535	—	—	—	—	—
<b>Vaasan lääni</b>										
<b>Vasa län</b>	4	864	257	3 530 368	852 236	8	17 773	8 155	67 948 750	10 814 069
Kaupungit—Städer— <i>Towns</i>	4	864	257	3 530 368	852 236	8	17 773	8 155	67 948 750	10 814 069
Maalaiskunnat — Lands- kommuner— <i>Rural districts</i>	—	—	—	—	—	—	—	—	—	—
<b>Keski-Suomen lääni</b>										
<b>Mellersta Finlands län</b>	2	268	138	160 000	141 726	—	—	—	—	—
Kaupungit ja kauppalat — Städer och köpingar — <i>Urban communes</i> .....	2	268	138	160 000	141 726	—	—	—	—	—
Maalaiskunnat — Lands- kommuner — <i>Rural dis- tricts</i> .....	—	—	—	—	—	—	—	—	—	—
<b>Oulun lääni</b>										
<b>Uleåborgs län</b>	9	706	401	2 568 000	807 567	6	31 164	17 482	51 150 000	9 833 087
Kaupungit—Städer— <i>Towns</i>	4	433	184	2 251 000	725 480	4	22 626	12 737	49 400 000	7 595 104
Maalaiskunnat — Lands- kommuner — <i>Rural dis- tricts</i> .....	5	273	217	317 000	82 087	2	8 538	4 745	1 750 000	2 237 983
<b>Lapin lääni</b>										
<b>Lapplands län</b>	1	102	31	200 000	124 654	—	—	—	—	—
Kaupungit—Städer— <i>Towns</i>	1	102	31	200 000	124 654	—	—	—	—	—
<b>Kaikkiaan — I allt — Grand total</b> .....	222	68 619	32 924	126 076 163	62 189 312	207	915 191	487 724	1 739 719 759	720 329 997
Siitä — Därav — <i>Of which</i> Höyryalukset — Ångfartyg — <i>Steamers</i> .....	14	1 920	949	950 500	1 091 144	10	35 559	17 816	29 401 500	12 551 688
Moottorialukset — Motor- fartyg — <i>Motorships</i> ....	150	62 663	28 223	124 091 793	60 767 374	197	879 632	469 908	1 710 318 259	707 778 309
Purjealukset apukonein — Segelfartyg med hjälp- maskin — <i>Auxiliary powe- red sailing vessels</i> .....	—	—	—	—	—	—	—	—	—	—
Proomut — Pråmar — <i>Barges</i> .....	58	4 036	3 752	1 033 870	330 794	—	—	—	—	—

Pääasiallisesti ulkomaan satamain välillä Huvudsakligen mellan utländska hamnar Mainly between foreign ports					Selsoneet Upplagda Laid up					Yhteensä Summa Total				
Luku — Antal Number	Bruttotonnia Bruttoton Gross tons	Nettotonnia Nettoton Net tons	Arvo Värde Value mk	Bruttorahteja Bruttofrakter Gross freights mk	Luku — Antal Number	Bruttotonnia Bruttoton Gross tons	Nettotonnia Nettoton Net tons	Arvo Värde Value mk	Luku — Antal Number	Bruttotonnia Bruttoton Gross tons	Nettotonnia Nettoton Net tons	Arvo Värde Value mk	Bruttorahteja Bruttofrakter Gross freights mk	
12	13	14	15	16	17	18	19	20	21	22	23	24	25	
—	—	—	—	—	6	601	404	232 000	8	861	520	412 000	115 445	
—	—	—	—	—	6	601	404	232 000	7	700	437	262 000	24 910	
—	—	—	—	—	—	—	—	—	1	161	83	150 000	90 535	
3	9 021	4 965	10 500 000	5 212 341	7	2 632	1 885	208 200	22	30 290	15 262	82 187 318	16 878 646	
3	9 021	4 965	10 500 000	5 212 341	6	2 528	1 782	208 000	21	30 186	15 159	82 187 118	16 878 646	
—	—	—	—	—	1	104	103	200	1	104	103	200	—	
—	—	—	—	—	15	2 056	1 606	218 183	17	2 324	1 744	378 183	141 726	
—	—	—	—	—	10	1 261	953	211 183	12	1 529	1 091	371 183	141 726	
—	—	—	—	—	5	795	653	7 000	5	795	653	7 000	—	
—	—	—	—	3 293 920	1	94	39	214 400	16	31 964	17 922	53 932 400	13 934 574	
—	—	—	—	2 083 407	1	94	39	214 400	9	23 153	12 960	51 865 400	10 403 991	
—	—	—	—	1 210 513	—	—	—	—	7	8 811	4 962	2 067 000	3 530 583	
—	—	—	—	—	—	—	—	—	1	102	31	200 000	124 654	
—	—	—	—	—	—	—	—	—	1	102	31	200 000	124 654	
67	672 501	395 033	626 859 900	300 951 601	133	26 913	16 837	9 495 586	629	1 683 224	932 518	2 502 151 408	1 083 470 910	
—	—	—	—	2 834 619	14	5 344	2 243	2 508 500	38	42 823	21 008	32 860 500	16 477 451	
67	672 501	395 033	626 859 900	298 116 982	34	9 248	4 816	6 229 420	448	1 624 044	897 980	2 467 499 372	1 066 662 665	
—	—	—	—	—	3	499	297	68 000	3	499	297	68 000	—	
—	—	—	—	—	82	11 822	9 481	689 666	140	15 858	13 233	1 723 536	330 794	



Taulu 5. Kauppalaivaston bruttorahdit vuonna 1972, jaettuina eri tuloryhmiin

Tab. 5. Handelsflottans bruttofrakter år 1972, fördelade på olika inkomstgrupper

Table 5. Gross freight revenue of the Finnish merchant fleet in 1972, by different income groups

	Suomen satamain välillä Mellan finska hamnar Between Finnish ports					Suomen ja ulkomaan välillä Mellan Finland och utlandet Between Finland and foreign countries		
	Höyryalukset Ångfartyg Steamers mk	Mootorialukset Motorfartyg Motorships mk	Purjealukset apukonein Segelfartyg med hjälpmaskin Auxiliary powered sailing vessels mk	Proomut Prämar Barges mk	Yhteensä Summa Total mk	Höyryalukset Ångfartyg Steamers mk	Mootorialukset Motorfartyg Motorships mk	Purjealukset apukonein Segelfartyg med hjälpmaskin Auxiliary powered sailing vessels mk
	2	3	4	5	6	7	8	9
Matkustajain kuljetuksesta— Persontrafik — Passengers	1 068 086	9 070 899	—	—	10 138 985	8 539 642	133 948 246	—
Tavarain kuljetuksesta — Godstransport — Cargo ..	23 058	47 265 955	—	330 794	47 619 807	2 031 946	552 216 225	—
Hinauksista — Bogsring — Towing .....	—	1 723 357	—	—	1 723 357	—	—	—
Pelastuksista — Bärning — Salvage .....	—	893 359	—	—	893 359	—	—	—
Aikarahtauksesta — Tidsbe- fraktningsavgifter — Time charter .....	—	1 813 804	—	—	1 813 804	1 980 100	21 613 838	—
<b>Rahituloja yhteensä — Summa fraktinkomster — Total .....</b>	<b>1 091 144</b>	<b>60 767 374</b>	—	<b>330 794</b>	<b>62 189 312</b>	<b>12 551 688</b>	<b>707 778 309</b>	—

Yhteensä Summa Total mk	Ulkomaan satamain välillä Mellan utländska hamnar Between foreign ports				Kaikkiaan I allt Grand total				
	Höyryaluksset Ångfartyg Steamers mk	Mootorialuksset Motorfartyg Motorships mk	Purjelaüksset- apukonein Segelfartyg med hjälpmaskin Auxiliary powered sailing vessels mk	Yhteensä Summa Total mk	Höyryaluksset Ångfartyg Steamers mk	Mootorialuksset Motorfartyg Motorships mk	Purjelaüksset- apukonein Segelfartyg med hjälpmaskin Auxiliary powered sailing vessels mk	Proomut Prämar Barges mk	Yhteensä Summa Total mk
10	11	12	13	14	15	16	17	18	19
142 487 888	—	2 206 074	—	2 206 074	9 607 728	145 225 219	—	—	154 832 947
554 248 171	2 834 619	226 518 475	—	229 353 094	4 889 623	826 000 655	—	330 794	831 221 072
—	—	—	—	—	—	1 723 357	—	—	1 723 357
—	—	—	—	—	—	893 359	—	—	893 359
23 593 938	—	69 392 433	—	69 392 433	1 980 100	92 820 075	—	—	94 800 175
720 329 997	2 834 619	298 116 982	—	300 951 601	16 477 451	1 066 662 665	—	330 794	1 083 470 910

Taulu 6. Kauppalaivaston bruttorahdit v. 1972 Suomen ja ulkomaiden sekä ulkomaiden välisessä liikenteessä  
 Tab. 6. Handelsflottans bruttofrakter år 1972 i trafik mellan Finland och utlandet samt mellan utländska hamnar  
 Table 6. Gross freight revenue of the Finnish merchant fleet in 1972 in international navigation

	Suomesta från Finland from Finland	Ruotsista från Sverige from Sweden	Tanskasta från Danmark from Denmark	Norjasta från Norge from Norway	Neuvostoliitosta från Sovjet- from USSR
	mk	mk	mk	mk	mk
	1	2	3	4	5
1 Suomeen — Till Finland .....	—	71 921 654	4 385 836	2 401 771	27 953 781
2 Ruotsiin — till Sverige .....	70 809 377	59 760	219 025	75 867	568 889
3 Tanskaan — till Danmark .....	8 379 533	19 474	23 366	146 114	528 953
4 Norjaan — till Norge .....	1 467 825	51 964	—	—	—
Neuvostoliittoon: — till Sovjetunionen:					
5 Itämeren satamat — hamnar vid Östersjön ....	1 049 935	766 329	—	—	—
6 Mustanmeren sat. — hamnar vid Svarta havet ..	—	—	—	—	—
7 Puolaan — till Polen .....	3 005 957	—	—	—	—
8 Saksan Dem. Tasav. — till Tyska Demokr. Rep. Saksan Liittotas.: — till Förb.r. Tyskland:	1 698 183	160 068	—	—	—
9 Itämeren satamat — hamnar vid Östersjön ....	39 256 583	644 812	638 945	—	—
10 Pohjanmeren satamat — hamnar vid Norrsjön ..	21 647 919	595 135	8 123	—	1 134 189
11 Isoon-Britanniaan ja P. Irlantiin — till Stor- britannien och N. Irland .....	80 677 281	1 491 264	—	22 437	196 625
12 Irlantiin — till Irland .....	3 762 487	—	—	—	178 615
13 Alankomaihin — till Nederländerna .....	34 721 447	472 358	—	—	393 902
14 Belgiaan — till Belgien .....	7 266 711	240 426	—	—	86 223
Ranskaan: — till Frankrike:					
15 Atlantin satamat — hamnar vid Atlanten .....	18 504 010	289 432	—	—	332 478
16 Välimeren satamat — hamnar vid Medelhavet ..	2 294 828	679 624	—	—	—
Espanjaan: — till Spanien:					
17 Atlantin satamat — hamnar vid Atlanten .....	1 021 152	196 991	85 714	71 300	—
18 Välimeren satamat — hamnar vid Medelhavet ..	2 802 145	135 456	—	—	—
19 Portugaliin — till Portugal .....	1 847 030	334 746	240 376	—	—
20 Italiaan — till Italian .....	18 348 886	5 573 314	49 800	—	355 674
21 Jugoslaviaan — till Jugoslavian .....	—	—	—	—	327 727
22 Kreikkaan — till Grekland .....	3 455 439	—	—	—	—
23 Bulgariaan — till Bulgarian .....	—	—	—	—	156 160
Turkkiin: — till Turkiet:					
24 Euroopan satamat — hamnar i Europa .....	104 401	—	—	—	—
25 Vähän-Aasian sat. — hamnar i Mindre Asien ..	476 523	165 852	—	—	—
26 Etu-Aasiaan — till Främre Asien .....	11 240 934	—	—	—	—
27 Pohjois-Afrikkaan — till Nordafrika .....	3 377 902	—	78 397	—	—
28 Länsi-Afrikkaan — till Västafrika .....	828 731	—	15 571	—	—
29 Itä-Aasiaan — till Ostasien .....	—	—	—	—	—
Kanadaan: — till Kanada:					
30 Atlantin satamat — hamnar vid Atlanten .....	—	—	—	146 433	—
31 Tyynenmeren sat. — hamnar vid Stilla havet ...	321 381	—	—	—	—
Amerikan Yhdysvaltoihin: — till Amerikas Förenta Stater:					
32 Atlantin satamat — hamnar vid Atlanten .....	22 159 258	—	—	—	—
33 Meksikonlahden satamat — hamnar vid Mexi- kanska bukten .....	376 721	—	—	—	—
34 Tyynenmeren sat. — hamnar vid Stilla havet ...	2 355 948	—	—	—	—
Keski-Amerikkaan: — till Centralamerika:					
35 Tyynenmeren sat. — hamnar vid Stilla havet ..	—	—	—	—	—
36 Länsi-Intiaan — till Västindien .....	—	—	—	—	—
Etelä-Amerikkaan: — till Sydamerika:					
37 Atlantin satamat — hamnar vid Atlanten .....	11 890 443	—	—	—	—
38 Tyynenmeren sat. — hamnar vid Stilla havet ...	—	—	—	—	—
39 Yhteensä — Summa mk — Total marks .....	375 148 970	83 798 659	5 745 153	2 863 922	32 213 216

unionen		Puolasta från Polen <i>from Poland</i>	Saksan Demokraa- tisesta Tasavallasta från Tyska Demokratiska Republiken <i>from GDR</i>	Saksan Liittotasavallasta från Förbundsrepubliken Tyskland <i>from FRG</i>		Isosta- Britanniasta ja P. Irlannista från Stor- britannien och N. Irland <i>from Great Britain and Northern Ireland</i>	
P. Jämsmeren satamista från hamnar vid N. Ishavet <i>from Arctic Ocean ports</i>	Mustanmeren satamista från hamnar vid Svarta havet <i>from Black Sea ports</i>			Itämeren satamista från Östersjö- hamnar <i>from Baltic ports</i>	Pohjanmeren satamista från Nordsjö- hamnar <i>from North Sea ports</i>		
mk	mk	mk	mk	mk	mk	mk	
6	7	8	9	10	11	12	
3 780 170	28 236 651	13 184 179	2 785 318	24 535 941	15 562 353	19 214 217	1
—	—	210 293	37 635	712 515	43 551	1 663 787	2
—	—	—	—	620 614	—	1 278 958	3
—	—	11 045	18 378	—	—	380 497	4
—	—	—	—	—	—	21 120	5
—	—	—	—	—	—	—	6
—	—	—	—	—	—	—	7
—	—	—	—	—	—	—	8
—	—	—	—	—	—	134 375	9
—	—	—	—	—	6 141	494 987	10
600 676	—	199 348	—	—	168 649	1 921 822	11
—	—	—	—	—	—	783 721	12
—	1 247 901	1 157 249	—	—	—	218 317	13
—	1 925 543	843 322	259 426	—	—	62 021	14
—	—	143 334	—	—	110 810	23 775	15
—	—	—	—	—	—	—	16
—	—	—	—	—	—	—	17
—	—	—	—	—	74 700	—	18
—	—	—	—	—	—	—	19
—	382 050	—	—	—	—	114 345	20
—	—	—	—	—	—	—	21
—	—	—	—	—	—	—	22
—	—	—	—	—	—	—	23
—	—	—	—	—	—	—	24
—	—	—	—	—	—	—	25
—	—	—	—	—	—	—	26
—	—	100 941	—	—	—	—	27
—	—	—	—	—	—	—	28
—	—	—	—	—	—	—	29
—	—	—	—	—	—	91 967	30
—	—	28 780	—	—	953 968	—	31
—	—	—	—	—	—	—	32
—	—	—	—	—	15 825 799	—	33
—	—	—	—	—	—	—	34
—	—	233 133	—	—	3 701 087	—	35
—	—	—	—	—	—	—	36
—	—	—	—	—	—	—	37
—	—	—	—	—	—	—	38
4 380 846	31 792 145	16 111 624	3 100 757	25 869 070	36 447 058	26 403 909	39

Taulu 6. (jatk.)

	Irlannista från Irland <i>from Ireland</i>	Alankomaista från Nederländerna <i>from the Netherlands</i>	Belgiasta från Belgien <i>from Belgium</i>	Ranskasta från Frankrike <i>from France</i>		Espanjasta från Spanien <i>from Spain</i>	
	mk	mk	mk	Atlantin satamista från hamnar vid Atlanten <i>from Atlantic ports</i>	Välimeren satamista från hamnar vid Medelhavet <i>from Mediterra- nean ports</i>	Atlantin satamista <sup>1)</sup> från hamnar vid Atlanten <sup>1)</sup> <i>from Atlantic ports <sup>1)</sup></i>	Välimeren satamista från hamnar vid Medelhavet <i>from Mediterra- nean ports</i>
	13	14	15	16	17	18	19
1	33 437	17 082 122	8 401 152	4 869 934	116 699	668 173	2 612 268
2	—	226 795	634 820	898 573	—	—	—
3	—	1 326 953	222 651	703 905	—	—	—
4	42 059	—	261 179	1 120 629	—	—	—
5	—	34 281	—	130 646	—	—	—
6	—	—	—	—	—	—	—
7	—	—	—	82 683	—	198 118	—
8	—	—	—	52 581	—	—	—
9	—	—	—	—	—	—	—
10	—	505 651	105 438	171 258	—	150 363	128 773
11	136 901	4 133 719	639 064	436 435	—	35 870	241 937
12	—	102 970	140 404	—	—	—	—
13	—	102 677	19 867	—	—	177 260	291 257
14	—	158 438	10 547	—	—	34 566	—
15	—	145 922	30 454	—	180 559	—	—
16	—	—	—	—	—	—	—
17	—	—	—	66 696	—	—	123 251
18	—	—	—	—	—	—	—
19	—	—	—	34 334	—	—	—
20	—	120 900	238 144	—	291 791	104 481	122 582
21	—	—	—	—	—	—	—
22	—	118 707	—	—	89 405	—	—
23	—	—	—	—	—	—	—
24	—	—	—	—	—	—	—
25	—	—	—	—	—	—	—
26	—	—	—	—	—	—	—
27	—	—	—	—	—	—	—
28	—	—	—	—	—	—	—
29	—	—	—	—	—	—	—
30	—	1 009 217	—	—	—	—	—
31	—	178 666	113 813	75 421	—	58 717	—
32	—	7 878 170	692 918	—	—	—	—
33	—	—	—	—	—	—	—
34	—	296 707	681 114	1 042 215	—	225 414	—
35	—	—	—	—	—	—	—
36	—	—	—	—	—	—	—
37	—	—	—	—	—	—	—
38	—	—	—	—	—	—	—
39	212 397	33 421 895	12 191 565	9 685 310	678 454	1 652 962	3 520 068

<sup>1)</sup> Kanarian saaret mukaanluett. — Med Kanarieöarna — *Incl. Canary Is.*

<sup>2)</sup> Madeira mukaanluett. — Med Madeira — *Incl. Madeira.*

Tab. 6. (forts.)

Portugalista <sup>1)</sup> från Portugal <sup>2)</sup> from Portugal <sup>2)</sup>	Maltalta från Malta from Malta	Italiasta från Italien from Italy	Albaniasta från Albanien from Albania	Kreikasta från Grekland from Greece	Romaniasta från Rumänien from Rumania	Turkista från Turkiet from Turkey		mk
						Euroopan satamista från hamnar i Europa from European ports	Vähän-Aasian satamista från hamnar i Mindre Asien from Asiatic ports	
mk	mk	mk	mk	mk	mk	mk	mk	
20	21	22	23	24	25	26	27	
2 258 334	—	2 401 833	—	1 205 667	9 339 964	—	27 906	1
62 716	—	1 572 576	—	—	719 228	—	—	2
—	—	—	—	—	333 608	—	98 747	3
37 761	—	—	—	—	—	—	111 091	4
—	—	—	—	—	—	—	—	5
—	—	—	—	—	—	—	—	6
—	—	311 986	138 065	—	—	—	163 908	7
—	—	—	167 735	—	—	—	—	8
—	—	132 478	—	—	—	—	—	9
—	—	232 621	—	71 514	—	—	315 788	10
116 416	52 312	1 194 607	—	—	—	—	—	11
—	—	—	—	—	—	—	—	12
241 144	—	1 002 660	—	134 339	—	—	237 951	13
32 500	—	219 559	—	—	—	—	—	14
—	—	808 095	—	—	—	—	339 316	15
—	—	246 720	—	—	690 658	—	—	16
132 517	—	—	—	—	—	—	—	17
—	—	2 263	—	—	—	—	—	18
—	—	45 990	—	—	—	—	—	19
—	—	—	—	1 041 360	599 352	—	—	20
—	—	—	—	—	—	—	—	21
—	—	1 228	—	—	107 084	—	—	22
—	—	—	—	—	65 804	—	—	23
—	—	—	—	—	—	—	—	24
—	—	—	—	—	—	—	—	25
—	—	194 876	—	8 051	—	1 310	7 687	26
—	—	—	—	—	—	—	—	27
2 796	—	—	—	—	—	—	—	28
—	—	—	—	—	—	—	—	29
—	—	—	—	—	—	—	—	30
—	—	—	—	—	—	—	—	31
—	—	328 912	—	518 124	—	—	—	32
—	—	—	—	—	—	—	—	33
—	—	—	—	—	—	—	—	34
—	—	—	—	—	—	—	—	35
—	—	—	—	—	—	—	—	36
—	—	—	—	—	—	—	—	37
—	—	—	—	—	—	—	—	38
2 884 184	52 312	8 696 404	305 800	2 979 055	11 855 698	1 310	1 302 394	39

Taulu 6. (jatk.)

	Etu-Aasiasta <sup>1)</sup> från Främre Asien <sup>1)</sup> from Western Asia <sup>1)</sup>	Pohjois- Afrikasta <sup>2)</sup> från Nord- afrika <sup>2)</sup> from North Africa <sup>2)</sup>	Länsi-Afrikas- ta <sup>3)</sup> från Västafri- ka <sup>3)</sup> from West Africa <sup>3)</sup>	Lounais- Aasiasta <sup>4)</sup> från Sydvästasien <sup>4)</sup> from South-West Asia <sup>4)</sup>	Itä-Aasiasta <sup>5)</sup> från Ostasien <sup>5)</sup> from East Asia <sup>5)</sup>	Kanadasta från Kanada from Canada	
	mk	mk	mk	mk	mk	Atlantin satamista från hamnar vid Atlanten from Atlantic ports	Tyynenmeren satamista från hamnar vid Stilla havet from Pacific ports
	28	29	30	31	32	33	34
1	6 179 653	1 440 108	2 185 400	25 015 948	—	—	316 585
2	—	40 698	451 988	—	—	—	—
3	—	574 028	4 104 479	2 802 502	—	—	—
4	—	—	126 906	—	—	—	—
5	—	—	—	—	—	—	—
6	—	—	—	—	—	649 533	—
7	128 249	403 375	—	—	—	—	—
8	—	—	—	—	—	—	—
9	—	90 363	—	—	—	—	—
10	100 717	—	—	15 434 329	—	—	701 877
11	1 473 737	127 892	175 572	—	—	91 192	—
12	—	—	—	—	—	—	—
13	274 207	—	231 111	—	—	1 444 346	660 424
14	661 509	—	88 138	—	—	—	993 007
15	—	—	430 723	—	—	618 028	931 465
16	170 478	160 678	233 903	—	—	—	—
17	—	—	—	—	—	177 723	—
18	—	—	—	—	—	—	—
19	—	—	—	—	—	—	—
20	120 538	—	—	4 339 165	—	256 938	—
21	—	—	—	—	—	557 239	—
22	—	—	1 199	—	—	—	—
23	—	126 931	—	—	—	—	—
24	—	—	—	—	—	—	—
25	—	—	—	—	—	—	—
26	—	755	1 406	—	—	—	—
27	4 848	92 992	915	—	—	—	—
28	—	—	—	—	—	—	—
29	—	—	—	1 061 745	—	—	—
30	—	—	—	3 071 739	—	—	—
31	—	—	—	—	—	—	—
32	—	603 932	2 869 439	7 037 866	—	—	—
33	—	—	—	—	—	—	—
34	—	—	—	6 456 548	16 618 511	—	510 875
35	—	—	—	—	—	—	262 698
36	—	1 904 354	—	—	—	—	—
37	134 482	—	—	—	—	—	183 045
38	—	—	—	—	—	—	—
39	9 248 418	5 566 106	10 901 179	65 219 842	16 618 511	3 794 999	4 559 976

<sup>1)</sup> Syyria, Libanon, Israel ja Kypros—Syrien, Libanon, Israel och Cypern — *The Syria, Lebanon, Israel and Cyprus.*

<sup>2)</sup> Port Saidista Tangeriin (tämä mukaanluettuna) — Från Port Said t. o. m. Tanger — *From Port Said to Tangiers (incl.).*

<sup>3)</sup> Tangerista Angolan et. rajalle — Från Tanger till sydgr. av Angola — *From Tangiers to the southern frontier of Angola.*

<sup>4)</sup> Arabia, Irak ja Persia — Arabien, Irak och Iran — *Arabia, Iraq and Iran.*

<sup>5)</sup> Burman itärajalta itään — Från östra gränsen av Burma österut — *Eastward from the eastern frontier of Burma.*

Tab. 6. (forts.)

Amerikan Yhdysvalloista från Amerikas Förenta Stater from USA			Meksikosta från Mexiko from Mexico	Keski-Amerikasta från Centralamerika from Central America	Länsi-Intiasta från Väst- indien from the West Indies	Etelä-Amerikasta från Sydamerika from South America		Yhteensä Summa Total	
Atlantin satamista från hamnar vid Atlanten from Atlantic ports	Meksikonlahden satamista från hamnar vid Mexikanska bukten from ports on the Mexican gulf	Tyynenmeren satamista från hamnar vid Stilla havet from Pacific ports	Tyynenmeren satamista från hamnar vid Stilla havet from Pacific ports	Tyynenmeren satamista från hamnar vid Stilla havet from Pacific ports		Atlantin satamista från hamnar vid Atlanten from Atlantic ports	Tyynenmeren satamista från hamnar vid Stilla havet from Pacific ports	mk	
mk	mk	mk	mk	mk	mk	mk	mk	mk	mk
35	36	37	38	39	40	41	42	43	
6 745 473	—	646 820	—	925 846	—	11 044 417	406 426	317 886 036	1
—	—	—	—	—	—	—	—	79 008 093	2
1 677 788	—	—	—	—	—	—	—	22 841 673	3
—	—	—	—	—	—	—	—	3 629 334	4
—	2 841 727	—	—	—	—	—	—	4 844 038	5
—	3 924 110	—	—	—	—	—	—	4 573 643	6
—	—	20 565	—	—	—	—	—	4 452 906	7
—	—	—	—	—	—	—	—	2 078 567	8
—	—	—	—	—	—	—	—	40 897 556	9
8 100 697	—	1 886 140	769 501	11 306	—	1 290 196	—	53 862 663	10
—	—	—	—	—	—	2 836 978	—	96 970 734	11
—	—	—	—	—	—	—	—	4 968 197	12
16 764 564	—	1 235 406	259 233	—	—	6 754 170	—	68 041 790	13
—	—	578 994	194 817	—	—	724 921	—	14 380 668	14
—	—	1 059 794	242 061	—	—	8 258	—	24 198 514	15
—	—	—	—	—	—	—	—	4 476 889	16
—	—	—	—	—	—	349 859	—	2 225 203	17
—	—	—	—	—	—	—	—	3 014 564	18
—	—	—	—	—	—	—	—	2 502 476	19
—	—	—	—	—	—	—	—	32 059 320	20
—	—	—	—	—	—	—	—	884 966	21
—	—	—	—	—	—	—	—	3 773 062	22
—	—	—	—	—	—	—	—	348 895	23
—	—	—	—	—	—	—	—	104 401	24
—	—	—	—	—	—	—	—	642 375	25
—	—	—	—	—	—	—	—	11 260 143	26
—	—	—	—	—	—	—	—	3 850 871	27
—	—	—	—	—	—	—	—	847 098	28
—	—	—	—	—	—	—	—	1 061 745	29
—	—	—	—	—	—	198 049	—	4 517 405	30
—	—	—	—	—	—	—	—	1 730 746	31
—	—	—	—	—	101 907	1 896 187	277 591	60 190 103	32
—	—	—	—	—	285 944	544 084	—	1 206 749	33
—	—	—	—	—	—	—	—	32 121 552	34
—	—	23 399	—	—	—	—	—	286 097	35
—	—	—	—	—	—	274 899	—	2 179 253	36
—	—	—	—	—	—	179 041	—	12 387 011	37
—	—	—	—	—	—	288 838	—	288 838	38
33 288 522	6 765 837	5 451 118	1 465 612	937 152	387 851	26 389 897	684 017	924 594 174	39



Taulu 7. Liikenteessä olleen kauppalaivaston seisonta-ajat vuorokausissa vuonna 1972

Tab. 7. Temporära uppläggningar uttryckta i dygn, av den under 1972 i trafik varande handelsflottan

Table 7. Laid-up-time of the Finnish merchant fleet in service in 1972, expressed in days

Seisonta-aika Uppläggningstid Laid-up-time	Pääasiallisesti Suomen satamain välillä Huvudsakligen mellan finska hamnar Mainly between Finnish ports											
	Höyryalukset Ångfartyg Steamers			Moottorialukset Motorfartyg Motorships			Purjealukset apukonein Segelfartyg med hjälpmaskin Auxiliary powered sailing vessels			Proomut Prämar Barges		
	Luku — Antal Number	Bruttotonnia Bruttoton Gross tons	Nettotonnia Nettoton Net tons	Luku — Antal Number	Bruttotonnia Bruttoton Gross tons	Nettotonnia Nettoton Net tons	Luku — Antal Number	Bruttotonnia Bruttoton Gross tons	Nettotonnia Nettoton Net tons	Luku — Antal Number	Bruttotonnia Bruttoton Gross tons	Nettotonnia Nettoton Net tons
1	2	3	4	5	6	7	8	9	10	11	12	13
0 .....	—	—	—	9	6 514	2 422	—	—	—	1	150	134
1—30 .....	—	—	—	11	18 825	7 597	—	—	—	—	—	—
31—60 .....	—	—	—	6	13 102	5 018	—	—	—	—	—	—
61—90 .....	—	—	—	9	1 645	902	—	—	—	—	—	—
91—120 .....	—	—	—	23	5 360	2 869	—	—	—	3	749	722
121—150 .....	1	81	37	32	7 612	4 295	—	—	—	—	—	—
151—180 .....	—	—	—	12	1 997	1 154	—	—	—	8	307	293
181—210 .....	—	—	—	10	1 032	522	—	—	—	10	369	338
211—240 .....	—	—	—	13	1 408	828	—	—	—	13	639	598
241—270 .....	2	386	181	9	690	375	—	—	—	8	377	356
271—300 .....	11	1 453	731	2	201	127	—	—	—	4	580	515
301—330 .....	—	—	—	3	258	121	—	—	—	4	383	341
331—360 .....	—	—	—	1	296	177	—	—	—	7	482	455
Vuoden aikana kauppalaivastoon liitetyt tai siitä poistetut alukset — Under året tillkomna eller avförda fartyg — Vessels added or withdrawn during the year .....	—	—	—	10	3 723	1 816	—	—	—	—	—	—
<b>Yhteensä — Summa — Total</b>	<b>14</b>	<b>1 920</b>	<b>949</b>	<b>150</b>	<b>62 663</b>	<b>28 223</b>	—	—	—	<b>58</b>	<b>4 036</b>	<b>3 752</b>

Taulu 7. (Jatk.)

Seisonta-aika Uppläggningstid Laid-up-time	Pääasiallisesti ulkomaan satamain välillä Huvudsakligen mellan utländska hamnar Mainly between foreign ports										Yhteensä Summa Total	
	Höyryalukset Ångfartyg Steamers			Moottorialukset Motorfartyg Motorships			Yhteensä Summa Total			Höyryalukset Ångfartyg Steamers		
	Luku — Antal Number	Bruttotonnia Bruttoton Gross tons	Nettotonnia Nettoton Net tons	Luku — Antal Number	Bruttotonnia Bruttoton Gross tons	Nettotonnia Nettoton Net tons	Luku — Antal Number	Bruttotonnia Bruttoton Gross tons	Nettotonnia Nettoton Net tons	Luku — Antal Number	Bruttotonnia Bruttoton Gross tons	Nettotonnia Nettoton Net tons
1	29	30	31	32	33	34	35	36	37	38	39	40
0 .....	—	—	—	29	336 358	195 801	29	336 358	195 801	3	15 586	7 994
1—30 .....	—	—	—	22	210 986	126 614	22	210 986	126 614	2	8 983	4 329
31—60 .....	—	—	—	3	6 626	3 769	3	6 626	3 769	—	—	—
61—90 .....	—	—	—	2	14 908	8 798	2	14 908	8 798	1	2 974	1 567
91—120 .....	—	—	—	1	12 647	7 353	1	12 647	7 353	—	—	—
121—150 .....	—	—	—	—	—	—	—	—	—	1	81	37
151—180 .....	—	—	—	—	—	—	—	—	—	1	3 513	1 765
181—210 .....	—	—	—	—	—	—	—	—	—	—	—	—
211—240 .....	—	—	—	1	11 106	6 102	1	11 106	6 102	—	—	—
241—270 .....	—	—	—	—	—	—	—	—	—	3	1 307	647
271—300 .....	—	—	—	—	—	—	—	—	—	11	1 453	731
301—330 .....	—	—	—	1	4 711	2 436	1	4 711	2 436	—	—	—
331—360 .....	—	—	—	1	4 792	2 474	1	4 792	2 474	1	1 482	555
Vuoden aikana kauppalaivastoon liitetyt tai siitä poistetut alukset — Under året tillkomna eller avförda fartyg — Vessels added or withdrawn during the year .....	—	—	—	7	70 367	41 686	7	70 367	41 686	1	2 100	1 140
<b>Yhteensä — Summa — Total</b>	—	—	—	<b>67</b>	<b>672 501</b>	<b>395 033</b>	<b>67</b>	<b>672 501</b>	<b>395 033</b>	<b>24</b>	<b>37 479</b>	<b>18 765</b>

Pääasiallisesti Suomen ja ulkomaan välillä Huvudsakligen mellan Finland och utlandet Mainly between Finland and foreign countries														
Yhteensä Summa Total			Höyryaluksset Ångfartyg Steamers			Moottorialukset Motorfartyg Motorships			Purjealuksset apukonein Segelfartyg med hjälpmaskin Auxiliary powered sailing vessels			Yhteensä Summa Total		
Luku — Antal Number	Bruttotonnia Bruttoton Gross tons	Nettonnia Netton Net tons	Luku — Antal Number	Bruttotonnia Bruttoton Gross tons	Nettonnia Netton Net tons	Luku — Antal Number	Bruttotonnia Bruttoton Gross tons	Nettonnia Netton Net tons	Luku — Antal Number	Bruttotonnia Bruttoton Gross tons	Nettonnia Netton Net tons	Luku — Antal Number	Bruttotonnia Bruttoton Gross tons	Nettonnia Netton Net tons
14	15	16	17	18	19	20	21	22	23	24	25	26	27	28
10	6 664	2 556	3	15 586	7 994	60	303 059	169 285	—	—	—	63	318 645	177 279
11	18 825	7 597	2	8 983	4 329	55	294 289	161 987	—	—	—	57	303 272	166 316
6	13 102	5 018	—	—	—	23	101 935	51 899	—	—	—	23	101 935	51 899
9	1 645	902	1	2 974	1 567	5	5 425	2 659	—	—	—	6	8 399	4 226
26	6 109	3 591	—	—	—	8	11 079	5 295	—	—	—	8	11 079	5 295
33	7 693	4 332	—	—	—	4	14 362	7 447	—	—	—	4	14 362	7 447
20	2 304	1 447	1	3 513	1 765	—	—	—	—	—	—	1	3 513	1 765
20	1 401	860	—	—	—	3	5 146	2 287	—	—	—	3	5 146	2 287
26	2 047	1 426	—	—	—	—	—	—	—	—	—	—	—	—
19	1 453	912	1	921	466	1	499	281	—	—	—	2	1 420	747
17	2 234	1 373	—	—	—	1	830	420	—	—	—	1	830	420
7	641	462	—	—	—	—	—	—	—	—	—	—	—	—
8	778	632	1	1 482	555	—	—	—	—	—	—	1	1 482	555
10	3 723	1 816	1	2 100	1 140	37	143 008	68 348	—	—	—	38	145 108	69 488
222	68 619	32 924	10	35 559	17 816	197	879 632	469 908	—	—	—	207	915 191	487 724

Tab. 7. (Forts.)

Moottorialukset Motorfartyg Motorships											Purjealuksset apukonein Segelfartyg med hjälpmaskin Auxiliary powered sailing vessels			Proomut Prämar Barges			Kaikkiaan I allt Grand total		
Luku — Antal Number	Bruttotonnia Bruttoton Gross tons	Nettonnia Netton Net tons	Luku — Antal Number	Bruttotonnia Bruttoton Gross tons	Nettonnia Netton Net tons	Luku — Antal Number	Bruttotonnia Bruttoton Gross tons	Nettonnia Netton Net tons	Luku — Antal Number	Bruttotonnia Bruttoton Gross tons	Nettonnia Netton Net tons	Luku — Antal Number	Bruttotonnia Bruttoton Gross tons	Nettonnia Netton Net tons					
41	42	43	44	45	46	47	48	49	50	51	52	53	54	55					
98	645 931	367 508	—	—	—	1	150	134	102	661 667	375 636	90	533 083	300 527					
88	524 100	296 198	—	—	—	—	—	—	32	121 663	60 686	32	121 663	60 686					
16	21 978	12 359	—	—	—	—	—	—	17	24 952	13 926	17	24 952	13 926					
32	29 086	15 517	—	—	—	3	749	722	35	29 835	16 239	35	29 835	16 239					
36	21 974	11 742	—	—	—	—	—	—	37	22 055	11 779	37	22 055	11 779					
12	1 997	1 154	—	—	—	8	307	293	21	5 817	3 212	21	5 817	3 212					
13	6 178	2 809	—	—	—	10	369	338	23	6 547	3 147	23	6 547	3 147					
14	12 514	6 930	—	—	—	13	639	598	27	13 153	7 528	27	13 153	7 528					
10	1 189	656	—	—	—	8	377	356	21	2 873	1 659	21	2 873	1 659					
3	1 031	547	—	—	—	4	580	515	18	3 064	1 793	18	3 064	1 793					
4	4 969	2 557	—	—	—	4	383	341	8	5 352	2 898	8	5 352	2 898					
2	5 088	2 651	—	—	—	7	482	455	10	7 052	3 661	10	7 052	3 661					
54	217 098	111 850	—	—	—	—	—	—	55	219 198	112 990	55	219 198	112 990					
414	1 614 796	893 164	—	—	—	58	4 086	3 752	496	1 656 311	915 681	496	1 656 311	915 681					

Taulu 8. Liikenteessä olleen kauppalaivaston miehistö vuonna 1972  
 Tab. 8. Bemanningen å den i sjöfart använda handelsflottan år 1972  
 Table 8. Manning of the vessels of the Finnish merchant fleet in service in 1972

	Pääasiallisesti Suomen satamain välillä Huvudsakligen mellan finska hamnar Mainly between Finnish ports				
	Höyryalukset Ångfartyg Steamers	Moottori- alukset Motorfartyg Motorships	Purjealukset apukonein Segelfartyg med hjälpmaskin Auxiliary powered sailing vessels	Proomut Pråmar Barges	Yhteensä Summa Total
	2	3	4	5	6
Päälliköitä — Befälhavare — Masters .....	14	162	—	—	176
Yliperämiehiä — Överstyrmän — Chief mates .....	—	13	—	—	13
I perämiehiä — I styrmän — 1st mates .....	—	12	—	—	12
II perämiehiä — II styrmän — 2nd mates .....	—	11	—	—	11
III perämiehiä — III styrmän — 3rd mates .....	—	1	—	—	1
Ainoita perämiehiä — Enda styrmän — Sole mates .....	11	27	—	—	38
Ajomiehiä — Rorgångare — Helmsmen .....	4	—	—	—	4
Konepäälliköitä — Maskinchefer — Chief engineers .....	9	62	—	—	71
I konemestareita — I maskinmästare — 1st engineers .....	—	28	—	—	28
II konemestareita — II maskinmästare — 2nd engineers .....	—	10	—	—	10
III konemestareita — III maskinmästare — 3rd engineers .....	—	2	—	—	2
Koneenhoitajia — Maskinskötare — Machine tenders .....	6	108	—	—	114
Koneapulaisia — Maskinbiträden — Assistant machine tenders .....	9	11	—	—	20
Linjaluotseja — Linjelotsar — Distance pilots .....	—	—	—	—	—
Kirvesmiehiä — Timmermän — Carpenters .....	—	3	—	—	3
Pursimiehiä — Bätsmän — Boatswains .....	—	18	—	—	18
Matruuseja — Matroser — Able seamen .....	—	63	—	—	63
Puolimatruuseja — Lättmatroser — Ordinary seamen .....	—	28	—	—	28
Laivapoikia — Jungmän — Deckboys .....	—	12	—	—	12
Kansioppilaita — Däckselever — Apprentices .....	4	12	—	—	16
Kansimiehiä — Däckskarlar — Deck hands .....	24	72	—	13	109
Sähkömiehiä — Elektriker — Electricians .....	—	7	—	—	7
Pumppumiehiä — Pumpmän — Pumpmen .....	—	5	—	—	5
Sorvareita — Svarvare — Turners .....	—	5	—	—	5
Donkeymiehiä — Donkeymän — Donkeymen .....	—	8	—	—	8
Rasvaajia — Smörjare — Oilers .....	—	—	—	—	—
Moottorimiehiä — Motormän — Motormen .....	—	43	—	—	43
Lämmittäjiä — Eldare — Firemen .....	2	—	—	—	2
Trimmareita — Trimmare — Trimmers .....	—	—	—	—	—
Koneoppilaita — Maskinelever — Engine apprentices .....	—	5	—	—	5
Radiosähköttäjiä — Radiotelegrafister — Radio operators .....	—	3	—	—	3
Pursereja — Purser — Pursers .....	—	—	—	—	—
Stuertteja — Stuertar — Stewards	—	7	—	—	7
{ miehiä — manliga — men .....	—	—	—	—	—
{ naisia — kvinnliga — women .....	—	2	—	—	2
Kokkistuertteja — Kockstuertar —	1	4	—	—	5
{ miehiä — manliga — men .....	—	—	—	—	—
{ naisia — kvinnliga — women .....	—	—	—	—	—
Kokkeja — Kockar — Cooks	—	5	—	—	5
{ miehiä — manliga — men .....	—	—	—	—	—
{ naisia — kvinnliga — women .....	1	4	—	—	5
II kokkeja — II kockar —	—	—	—	—	—
{ miehiä — manliga — men .....	—	—	—	—	—
{ naisia — kvinnliga — women .....	1	2	—	—	3
Tarjoilijoita — Servitörer — Waiters .....	—	1	—	—	1
Messipoikia — Mässpojkar — Messroom boys .....	—	11	—	—	11
Kylmäköjiä — Kallskänkor — Cold cut servers .....	—	—	—	—	—
Keittäjättäriä — Köksor — Cooks (female) .....	4	25	—	—	29
Keittiöapulaisia — Köksbiträden —	—	—	—	—	—
{ miehiä — manliga — men .....	—	—	—	—	—
{ naisia — kvinnliga — women .....	1	9	—	—	10
Messityttöjä — Mässflickor — Messroom stewardesses .....	—	9	—	—	9
Tarjoilijattaria — Servererskor — Waitresses .....	4	15	—	—	19
Siivoojattaria — Städarskor — Cabin attendants .....	—	2	—	—	2
Penterityttöjä — Penteriflickor — Pantry girls .....	—	—	—	—	—
Muuta henkilökuntaa — Övrig personal —	3	4	—	—	7
{ miehiä — manliga — men .....	—	—	—	—	—
{ naisia — kvinnliga — women .....	—	4	—	—	4
— Other staff	—	—	—	—	—
<b>Yhteensä — Summa — Total</b>	<b>98</b>	<b>835</b>	<b>—</b>	<b>13</b>	<b>946</b>

Pääasiallisesti Suomen ja ulkomaan välillä ja ulkomaan satamain välillä Huvudsakligen mellan Finland och utlandet och mellan utländska hamnar Mainly between Finland and foreign countries and between foreign ports				Yhteensä Summa Total				Kaikkiaan I altt Grand total
Höryralukset Ångfartyg Steamers	Moottorialukset Motorfartyg Motorships	Purjealukset apukonein Segelfartyg med hjälpmaskin Auxiliary powered sailing vessels	Yhteensä Summa Total	Höryralukset Ångfartyg Steamers	Moottori- alukset Motorfartyg Motorships	Purjealukset apukonein Segelfartyg med hjälpmaskin Auxiliary powered sailing vessels	Proomut Prämar Barges	
7	8	9	10	11	12	13	14	15
12	272	—	284	26	434	—	—	460
13	252	—	265	13	265	—	—	278
11	249	—	260	11	261	—	—	272
8	205	—	213	8	216	—	—	224
—	3	—	3	—	4	—	—	4
—	18	—	18	11	45	—	—	56
—	—	—	—	4	—	—	—	4
12	271	—	283	21	333	—	—	354
10	270	—	280	10	298	—	—	308
12	245	—	257	12	255	—	—	267
8	122	—	130	8	124	—	—	132
1	4	—	5	7	112	—	—	119
—	3	—	3	9	14	—	—	23
10	49	—	59	10	49	—	—	59
8	116	—	124	8	119	—	—	127
10	234	—	244	10	252	—	—	262
33	616	—	649	33	679	—	—	712
19	614	—	633	19	642	—	—	661
12	348	—	360	12	360	—	—	372
—	1	—	1	4	13	—	—	17
—	4	—	4	24	76	—	13	113
3	198	—	201	3	205	—	—	208
—	44	—	44	—	49	—	—	49
2	76	—	78	2	81	—	—	83
11	226	—	237	11	234	—	—	245
18	2	—	20	18	2	—	—	20
—	713	—	713	—	756	—	—	756
26	—	—	26	28	—	—	—	28
—	1	—	1	—	1	—	—	1
5	196	—	201	5	201	—	—	206
9	192	—	201	9	195	—	—	204
10	48	—	58	10	48	—	—	58
5	155	—	160	5	162	—	—	167
—	13	—	13	—	15	—	—	15
—	45	—	45	1	49	—	—	50
—	14	—	14	—	14	—	—	14
13	155	—	168	13	160	—	—	173
3	49	—	52	4	53	—	—	57
2	78	—	80	2	78	—	—	80
—	33	—	33	1	35	—	—	36
17	66	—	83	17	67	—	—	84
12	347	—	359	12	358	—	—	370
13	92	—	105	13	92	—	—	105
8	85	—	93	12	110	—	—	122
10	56	—	66	10	56	—	—	66
56	114	—	170	57	123	—	—	180
3	296	—	299	3	305	—	—	308
30	231	—	261	34	246	—	—	280
35	260	—	295	35	262	—	—	297
13	125	—	138	13	125	—	—	138
5	92	—	97	8	96	—	—	104
25	215	—	240	25	219	—	—	244
513	8 113	—	8 626	611	8 948	—	13	9 572