

VATT-KESKUSTELUALOITTEITA
VATT DISCUSSION PAPERS

430

SOVITELTU
TYÖTTÖMYYS-
ETUUS:
TAUSTAA JA
NYKYTILANNE

Anita Haataja

ISBN 978-951-561-739-2 (nid.)

ISBN 978-951-561-740-8 (PDF)

ISSN 0788-5016 (nid.)

ISSN 1795-3359 (PDF)

Valtion taloudellinen tutkimuskeskus

Government Institute for Economic Research

Arkadiankatu 7, 00100 Helsinki, Finland

Email: etunimi.sukunimi@vatt.fi

Oy Nord Print Ab

Helsinki, marraskuu 2007

HAATAJA, ANITA: SOVITELTU TYÖTTÖMYYSETUUS: TAUSTAA JA NYKYTILANNE. Helsinki, VATT, Valtion taloudellinen tutkimuskeskus, Government Institute for Economic Research, 2007, (C, ISSN 0788-5016 (nid.), ISSN 1795-3359 (PDF), No 430). ISBN 978-951-561-739-2 (nid.), ISBN 978-951-561-740-8.

Tiivistelmä: Osittainen työttömyys ja soviteltu työttömyyspäiväraha ovat vähemmän tunnettuja kuin kokoaikainen työttömyys, olipa kysymys tilastoista, työvoimapolitiikasta, etuuden toimintaperiaatteista – tai tutkimuksesta. Tämä raportti taustoittaa osittaisen työttömyyden ja soviteltujen työttömyysetuuksien kehitystä Suomessa sekä vertailee osittaisen työttömyyden laajuutta ja järjestelmiä myös kansainvälisestä näkökulmasta. Suomalaiset työttömyysetuudet eroavat useimpien maiden järjestelmästä siinä, että osittaisen työllistymisen aikainen työttömyysetuus sovitellaan palkan, ei työttömyysajan kanssa, eikä sovitellun työttömyysetuuden maksuajalla ollut tutkimusajankohtana voimassa enimmäismaksuaikaa. Enimmäisaika oli kuitenkin tulossa vuoden 2007 lopussa voimaan. Jälkimmäinen olikin yksi syy miksi sosiaali- ja terveysministeriö käynnisti ja rahoitti soviteltua työttömyysetuutta koskevan tutkimushankkeen, johon myös käsillä oleva raportti liittyy.

Asiasanat: Osittainen työttömyys, työttömyysturva, soviteltu työttömyysetuus, osa-aikatyö, määräaikaiset työsuhteet

HAATAJA, ANITA: SOVITELTU TYÖTTÖMYYSETUUS: TAUSTAA JA NYKYTILANNE. Helsinki, VATT, Valtion taloudellinen tutkimuskeskus, Government Institute for Economic Research, 2007, (C, ISSN 0788-5016 (nid.), ISSN 1795-3359 (PDF), No 430). ISBN 978-951-561-739-2 (nid.), ISBN 978-951-561-740-8.

Abstract: Partial unemployment and adjusted unemployment benefit are less familiar concepts than full-time unemployment, as far as statistics, employment policy or the principles and rules of entitlements – or research – are concerned. This report gives background information on the development of the partial unemployment and unemployment benefits (adjusted unemployment benefit) in Finland. We also assess the extent of partial unemployment and compare benefit schemes from the international perspective. The Finnish unemployment scheme differs from others by adjusting unemployment benefit according to the wage over the adjustment period instead of the percentage spent unemployed. At the time of this study the maximum duration of the payment period for adjusted unemployment benefit was not enforced. However, it was going to become binding at the end of the year 2007. This was one of the reasons for the Ministry of Social Affairs and Health to initiate and finance this research project, of which this report is one part.

Key words: Partial unemployment, unemployment benefit, adjusted unemployment benefit, part-time employment, temporary work-contracts

Esipuhe

Sovitellusta työttömyysetuutta koskevan tutkimushankkeen taustalla on sosiaali- ja terveysministeriön selvitystarve, joka liittyi soviteltujen työttömyysetuuksien enimmäiskeston lykkäämiseen vuoden 2007 loppuun asti (HE 189/2005). Hankkeen tavoitteena oli lisätä tietoa sovitelluista työttömyysetuuksista, etuuksien saajien toimeentulosta sekä sovitellun työttömyysturvan merkityksestä työmarkkinoille. Tutkimushanke on toteutettu Valtion taloudellisessa tutkimuskeskuksessa (VATT). Koko tutkimushankkeen keskeiset tulokset on julkaistu yhteenvedo-raportissa *Soviteltu työttömyysetuus: kohdentuminen, toimeentulo ja vaikutus työllistymiseen. Tiivistelmä tutkimushankkeen tuloksista* (Sosiaali- ja terveysministeriön selvityksiä 2007:40, pdf-versio on saatavana www.stm.fi /julkaisuja). Tutkimuksen rahoittamiseen on käytetty sosiaali- ja terveysministeriön Veto-ohjelman sekä tutkimus- ja kehittämistoiminnan määrärahoja. Varsinaiset tutkimusraportit julkaistaan Valtion taloudellisessa tutkimuskeskuksessa (VATT) Keskustelualoitteita -sarjassa, jotka myös on saatavana nettiversioina.

Tämä raportti taustoittaa osittaisia työllistymismahdollisuuksia tarjoavien työmarkkinoiden kehitystä, osittaisen työttömyyden määrittelyä ja ilmenemistä eri hallinnonalojen ja tilastojen, myös kansainvälisten, näkökulmasta, sekä käsittelee soviteltujen työttömyysetuuksien lainsäädäntömuutoksia ja toimintaperiaatteita nykytilanteessa. Raportin on laatinut erikoistutkija, VTT Anita Haataja. Haataja siirtyi tutkimuksen kuluessa Kelaan, jossa tutkimus on viimeistelty.

Sisällysluettelo

| | |
|--|-----------|
| 1 Johdanto | 1 |
| 2 Taustaa | 2 |
| 2.1 Osa-aikatyön ja määräaikaisten työsuhteiden taustasta | 2 |
| 2.2 Vapaaehtoinen työajan lyhentäminen – osa-aikatöiden ja määräaikaisten työsuhteiden lisääntyminen | 4 |
| 3 Kuka on työtön? | 11 |
| 3.1 Työttömät työttömyysturvalain näkökulmasta | 11 |
| 3.2 Työttömät työvoimapolitiikan näkökulmasta | 12 |
| 3.3 Kokonaan ja osittain työttömien määrä | 13 |
| 4 Sovitellun päivärahan kehitys | 19 |
| 4.1 Vuoden 1985 työttömyysturvauudistus | 19 |
| 4.2 Eri tavoin lyhennetyt työajat yhtäläisen korvauksen piiriin 1994 | 20 |
| 4.3 Sovitellun päivärahan uudistus vuonna 1997 | 22 |
| 4.4 Muutokset vuonna 2000-luvulla ja nykytilanne | 24 |
| 4.5 Sovitellun päivärahan tason kehitys vuosina 1990–2006 | 25 |
| 4.6 Soviteltu ansiopäiväraha ja peruspäiväraha eri tulotasoilla | 28 |
| 5 Osittainen työttömyys kansainvälisestä näkökulmasta | 34 |
| 5.1 Osa-aikatyö ja määräaikainen työ kansainvälisissä sopimuksissa | 34 |
| 5.2 Osittaisen työttömyyden laajuus kansainvälisestä näkökulmasta | 35 |
| <i>Osa-aikatyö ja määräaikaiset työsuhteet EU:ssa</i> | 35 |
| <i>Osittaisen työttömyyden etuusmenot</i> | 38 |
| <i>Osittaisten työttömyysetuuksien saajat</i> | 40 |
| <i>Osittaisen työttömyyden työttömyysturva</i> | 41 |
| 6 Yhteenveto | 45 |
| Lähteet | 48 |
| Liitteet | 52 |

1 Johdanto

Tässä raportissa taustoitetaan osittaista työttömyyttä ja työttömyyden ajalta maksettavan sovitellun työttömyysetuuden toimintaperiaatetta. Osittainen työttömyys on tulkinnanvaraisempi kuin kokoaikainen työttömyys. ”Työtön” määritellään käytännössä henkilöksi joka etsii kokoaikatyötä ja on työmarkkinoiden käytettävissä. Sinä aikana kun työtä ei löydy, kokoaikatyötä hakevalla työttömällä on oikeus työttömyysturvaan. Työttömyysturva on joko ansionmenetystä korvaava työttömyyspäiväraha, jos kuuluu vapaaehtoisen työttömyysvakuutuksen piiriin, muuten peruspäiväraha. Työmarkkinoille ensi kertaa hakeutuvat tai työmarkkinoilta pitkään poissa olleet ovat oikeutettuja tietyin edellytyksin tarveharkintaiseen työmarkkinatukeen. Osittain, mutta eivät riittävästi työllistyneet henkilöt voivat olla oikeutettuja soviteltuun työttömyysetuuteen. Osittain työllistyneet ovat osittain työttömiä.

Osittaista työttömyyttä voi syntyä työmarkkinoille monella tavalla. Työntekijä voi joutua lomautuksissa joko kokonaan tai osittain työttömäksi. Osittainen lomautus lyhentää päivittäistä tai viikoittaista työaikaa ja pienentää palkkaa, mitä voidaan kompensoida sovitellulla työttömyysetuudella. Työnantajan työvoiman lisäyksen tarve voi olla osittaista ja tilapäistä etenkin sesonkien ja ruuhkahuippujen aikoina. Tarjolla olevia osa-aika- ja tilapäistöitä vastaanotetaan paitsi omasta halusta myös siksi, ettei pysyvää kokoaikatyötä löydy, ja palkan lisäksi voi olla oikeutettu soviteltuun työttömyysetuuteen.

Työssä olevilla on tietyissä olosuhteissa oikeus lyhentää työaikaansa omista tarpeistaan ja toiveistaan käsin. Työpanoksen väheneminen tätä kautta voi vastavasti lisätä osa-aikaisen tai määräaikaisen työvoiman kysyntää. Rajat sovitelluilla työttömyysetuuksilla korvattavan osittaisen työttömyyden, ei korvattavan osittaisen työllistymisen ja kokonaan työntekijän kustannettavaksi jäävän työttömyyden välillä ovat muuttuneet ajassa ja ne vaihtelevat maittain.

Raportin sisältö jakautuu seuraavasti. Luvussa 2 käsitellään osittaisen työttömyyden taustaa lähinnä työaikakysymyksen näkökulmasta ja kuvataan niitä työajan lyhennysmahdollisuuksia, jotka on kehitetty työssä olevien omaehtoisten työaikajousten lisäämiseksi. Luvussa 3 arvioidaan sitä, miten työttömyys, työttömät ja osittain työttömät määritellään ja huomioidaan eri hallinnonaloilla ja tilastoissa. Neljännessä luvussa tarkastellaan sovitellun työttömyysetuuden käsitteiden ja kattavuuden muutoksia 1980-luvun työttömyysturvauudistuksesta lähtien. Luvun 4 viimeisessä jaksossa kuvataan sovitellun työttömyysetuuden määräytymisperusteita nykytilanteessa eri tulotasolla esimerkkilaskelmien avulla. Viimeinen luku keskustelee osittaisesta työttömyydestä, sen laajuudesta sekä vertailun ongelmista kansainvälisestä näkökulmasta.

2 Taustaa

2.1 Osa-aikatyön ja määräaikaisten työsuhteiden taustasta

Palkkatyön yleistyminen perustui Suomessa pääsääntöisesti kokoaikatyöhön. Työvoiman kysyntä oli sotien jälkeisessä rakennemuutoksessa suuri. Osa-aikatyötä lisäämällä arvioitiin voitavan lieventää joidenkin alojen työvoimapulaa 1940-luvun lopulla. Lisäksi arvioitiin osa-aikatyön lisäämisen helpottavan pienten lasten äitien työssäkäyntiä, mikä toisi lisäänsiomahdollisuuksia perheille. Työnantajat eivät kuitenkaan uskoneet osa-aikatyön käyttöönoton lisäävän kokonaistyöpanosta joitakin aloja lukuun ottamatta. Esimerkiksi konttorityössä ja kaupan aloilla osa-aikatyön nähtiin voivan tasata päivittäisiä kuormitushuippuja. Työntekijäjärjestöt puolestaan suhtautuivat osa-aikatyöhön varauksella. Tosin asenne ei ollut täysin kielteinen etenkin naisten osa-aikatyömahdollisuuksien kohdalla. Hotelli- ja ravintola-alalla osa-aikatyö oli jo tuolloin tullut osaksi käytäntöä. (KM: 1948:9, 51–56).

Osa-aikatyön lisäämisessä nähtiin myös varjopuolia. Naimisissa olevien naisten ansiotyötä pohtineen komitean mielestä merkittävimpänä haittana voisi olla naisyövoiman aliarviointi ja naisten aseman vaikeutuminen työmarkkinoilla. (KM: 1948:9, 51–56). Työmarkkinoiden kannalta osa-aikatyön arvioitiin vaativan teki-jältään vähemmän kuin kokoaikatyön. Siksi osa-aikatyöntekijöitä voitaisiin sijoittaa yksinkertaisempiin töihin, ja kokoaikatyöntekijät siirrettäisiin puolestaan vaativampiin tehtäviin. Toisaalta osa-aikatöillä voitaisiin myös säästää kokoaikatyöntekijöitä ylitöiltä. Komitea päätyi esittämään, että osa-aikatyö voitaisiin ottaa käyttöön kokeiluluontoisena joillakin aloilla, lähinnä valtion ja kuntien toimissa ja viroissa, jos siihen ilmenee halukkuutta.

Naisten ja miesten osa-aikatyö jäi – julkista sektoria lukuun ottamatta - Suomessa pitkään vähäiseksi ja näkymättömäksi. Työvoimatutkimuksissa osa-aikatyö alettiin tilastoida vasta vuodesta 1975 lähtien (Nätti 1983, 142). Osa-aikatyö yleistyi jossain määrin 1970-luvulla, mutta tämän arvioitiin selittyvän suurelta osin valtion osa-aikaisilla työllistämistoimilla (Työaika naisnäkökulmasta ... 1982, 51). Osa-aikatyön määrä lähes kolminkertaistui muutoinkin julkisella sektorilla 1960-luvun lopulta 1970-luvun lopulle. Vuonna 1979 valtion henkilöstöstä vajaa yhdeksän ja kuntien henkilöstöstä lähes 18 prosenttia teki osa-aikatyötä, kun kaikista työllisistä osa-aikatyöllisiä oli vain noin 7 prosenttia. Julkisen sektorin osuus kaikista osa-aikatyöntekijöistä oli työvoimatutkimuksen käsitteiden mukaan 1970-luvun lopulla noin kolmasosa.

Osa-aikatyöntekijöitä oli 1980-luvun vaihteessa runsaat 160 000 henkeä. Osa-aikatyö yleistyi vielä 1980-luvun alkupuolella lähinnä naistyöllisten keskuudessa. Kasvu kääntyi kuitenkin laskuun hyvässä työllisyystilanteessa vuosikymmenen jälkipuolella. Kokoaikatyön puutteesta tehdyn osa-aikatyön osuus oli 1970-

luvulla yleensä yli 20 prosenttia, mutta laski vuonna 1989 alle 10 prosenttia (Nätti 1983, 65).

Muissa Pohjoismaissa, erityisesti Ruotsissa ja Tanskassa, naisten työssäkäynnin nopea yleistyminen 1960-luvulta lähtien selittyy osittain osa-aikatyön kasvulla ja kasvattamisella. Osa-aikatyön, äitiysvakuutuksen ja vanhempainvapaajärjestelmän aikaista kehitystä Ruotsissa on selitetty työvoimapulalla, jota haluttiin hillitä siirtotyöläisten lisäksi myös kotimaista (nais-)työvoiman tarjontaa lisäämällä (Berggren 2005, 9). Osa-aikatyön yleistymistä selitti Ruotsissa myös kokoaika-työntekijöiden halukkuus osa-aikatyöhön (Julkunen ja Nätti 1994). Muissa Euroopan maissa myöhemmin alkanut naisten ansiotyön yleistyminen on useimmiten tapahtunut naisten osa-aikatyön kasvun kautta.

Suomessa pysyvän työsuhteen puutteesta määräaikaiseen työsuhteeseen joutuneiden ongelmat ovat saaneet erityistä huomiota vasta viime vuosina (Palankola 2005; Työministeriö 2007). Määräaikaisuus ei ole kuitenkaan mikään uusi ilmiö. Pitkien työsuhteiden aikakauden on sanottu kestäneen enintään kaksi sukupolvea ennen 1990-luvua. Pitkät työsuhteet yleistyivät vasta toisen maailmansodan jälkeen suuryritysten ja julkisen sektorin kasvun myötä (Rahikainen 2005; Julkunen ja Nätti 1994). Toisaalta miesten työsuhteiden määräaikaisuuden taustaa löytyy sotien jälkeisessä rakennemuutoksessa infrastruktuurin (teiden) rakentamiseen osoitetuista työllistämistöistä, metsätöistä, rakennustyömailta ja sataamista (Kalela 1989; Uljas 2005). Vielä 1980-luvun vaihteessa määräaikaisten työsuhteiden osuus oli miehillä yleisempää kuin naisilla, mutta 1990-luvun tilanne oli tasoittunut (Julkunen ja Nätti 1994, 130). Nykyisin määräaikaiset työsuhteet ovat tyypillisempiä naisille kuin miehille.

Osa-aikatyöt ja määräaikaiset työsuhteet luokitellaan epätyypilliseksi vastakohtana palkansaajien pysyville kokoaika-työsuhteille (Tilastokeskuksen työvoimatutkimukset: määritelmät). Osa epätyypillisistä työsuhteista on toivottuja, opintuun tai muuhun elämän tilanteeseen sopivia mahdollisuuksia hankkia lisäansioita. Osa epätyypillisistä työsuhteista johtuu puolestaan työttömyydestä, kuten määräaikaisista työllistämistöistä tai kokoaika-työn/pysyvän työsuhteen puutteesta. Tällaisten töiden palkasta ja työajasta riippuu, missä määrin kysymys on tässä raportissa tarkasteltavista alityöllisyydestä ja osittaisesta työttömyydestä. Näiden töiden tarjontaan vaikuttaa talous- ja työmarkkinatilanteen lisäksi myös pysyvässä kokoaika-työsuhteissa oleville työntekijöille kehitetyt mahdollisuudet joustaa työajoissa.

Mahdollisuus lyhentää työaika työntekijän omista tarpeista lähtien nousi keskusteluun vuoden 1980 työaikakomitean työn aikana (KM 1983:69). Keskusteluun osallistui myös työaikakomitean varjokomitea, jonka naisjärjestöt kutsuivat kokoon varsinaisen komitean nimityksen jälkeen. Syynä tähän oli se, että työaikakomitean 23 varsinaisesta jäsenestä vain yksi oli nainen. Varjokomitean raportti valmistui suunnilleen vuotta aikaisemmin kuin varsinainen komiteamietin-

tö ja sen voi sanoa osaltaan vaikuttaneen varsinaisen komitean ehdotuksiin (Työaika naisnäkökulmasta ... 1982). ”Työaika naisnäkökulmasta” – mietinnössä pidettiin tärkeimpänä tavoitteena päivittäisen työajan yleistä lyhentämistä. Osa-aikatyön kasvattamiseen muutoin suhtauduttiin varauksellisesti, koska osa-aikatyöt kohdentuisivat todennäköisesti pääasiassa naisille.

Sekä varsinaisessa että varjokomiteassa työajan lyhentämismahdollisuuksia pidettiin kuitenkin kannatettavina tietyissä elinvaiheissa, kuten ikääntyessä ja lasten ollessa pieniä. Työajan lyhentämistä pohdittiin myös erilaisten työn jakamisen mallien näkökulmasta. Näihin aikoihin alettiin arvioida myös osa-aikatyötä tekevien sosiaaliturvan puutteita. 1980-luvun alussa alle 20 tuntia työskentelevät eivät voineet päästä työttömyyskassojen jäseniksi, eivätkä alle 14 päivää kuu-kaudessa työskentelevät olleet oikeutettuja vuosilomaan, ainoastaan vuosilomakorvaukseen (KM 1983:79). Muitakin sosiaaliturvan epäkohtia liittyi alle 20 tunnin työaikaan (Työaika naisnäkökulmasta ... 1982, 55).

1980-luvun vaihteen jälkeen on osa-aikatyöhön ja työajan lyhentämiseen liittyviä ongelmia ja myönteisiä mahdollisuuksia alettu kehittää uudella tavalla. Osittain työllistyvien osittainen työttömyys alettiin tunnistaa entistä paremmin ja liittää osaksi työttömyysturvajärjestelmiä. Vuoden 1985 työttömyysturvauudistuksessa kokonaan lomautettujen ja osittain lomautettujen ohella soviteltujen työttömyys-etuuksien piiriin otettiin myös kokoaikatyön puutteesta vastaanotettu osa-aikatyö. Toisaalta alettiin kehittää myös työajan vapaaehtoisia, työntekijän elinvaiheeseen tai osittaiseen työkyvyn heikkenemiseen liittyviä työajan lyhentämismahdollisuuksia.

2.2 Vapaaehtoinen työajan lyhentäminen – osa-aikatöiden ja määräaikaisten työsuhteiden lisääntyminen

Työntekijöiden omiin toiveisiin perustuvat työajanlyhennysmahdollisuudet tulivat Suomeen myöhemmin kuin esimerkiksi Ruotsissa, jossa osa-aikaeläke tuli voimaan vuonna 1976 ja pienten lasten vanhempien työajan lyhennysmahdollisuus 1979 (Haataja 2006a). Ruotsissa on osittaisen työkyvyn perusteella voitu jo pitkään myöntää työkyvyttömyyseläkettä ja sairauspäivärahaa myös osa-aikaisena (Hytti 2006).

Suomessa vanhin mahdollisuus tehdä osa-aikatyötä liittyy alentuneeseen työkykyyn. Osatyökyvyttömyyseläkkeestä säädettiin vuonna 1973 (KM 1972), mutta osasairauspäiväraha tuli voimaan vasta vuoden 2007 alussa (L 459/2006). Seuraavaksi työajan lyhentämismahdollisuuksista säädettiin ikääntyville työntekijöille (Haataja 2006b). Mahdollisuus siirtyä osa-aikaeläkkeelle tuli ensin voimaan yksityisellä sektorilla (1987) ja sitten julkisella sektorilla (1989). Pienten lasten vanhempien mahdollisuus lyhentää työaikaansa tuli voimaan vuonna 1988. Vuonna 1994 esiteltiin osa-aikatyölisä, jonka tarkoituksena oli parantaa työllisyyttä työtä jakamalla. Määräaikaisten työntekijöiden kysyntää puolestaan lisää-

vät työssä olevien lisääntyneet vapaat, kuten äitiys-, isyys- ja vanhempainvapaat (1964, 1978 ja 1980), pienten lasten hoitovapaa (1985) sekä sapattivapaa- ja vuorotteluvapaamahdollisuudet.

Seuraavassa tarkastellaan lähemmin osa-aikatyön tarjontaa lisääviä työajan joustomahdollisuuksia. Lyhyitä sairauspoissaoloja lukuun ottamatta kokoaikaiset vapaat ovat niin pitkiä, että määräaikaisiksi sijaisiksi palkatut työllistyvät ”kokoaikaisesti”. Siksi pitkien vapaiden aiheuttamia määräaikaisten työsuhteita ei tässä arvioida. Lyhyiden sairauspoissaolojen työvoimatarpeeseen voidaan sen sijaan palkata keikkatyöntekijöillä, jotka voivat samalla olla oikeutettuja soviteltuun päivärahaan.

Osatyökyvyttömyyseläkkeen tehtävänä on antaa a) lisäturvaa sellaisille osatyökyvyttömille, joita ei voi pitää kokonaan työkyvyttöminä, b) mahdollisuus päästä eläketason suhteen oikeampaan tulokseen tapauksissa, joissa ansiotason heikentyminen tapahtuu portaittain pidemmän ajan kuluessa ja c) työssä pysymisen edistämiseen ja eläkejärjestelmän kehittämiseksi kuntoutusystävällisemmäksi (Gould ym. 2003, 12, sit. KM 1972). Vuodesta 1996 lähtien osatyökyvyttömyyseläkettä on voinut hakea suoraan.

Työkyvyttömyyseläke voidaan tavallisesti myöntää vasta kun sairauspäiväraha-kausi on kulunut loppuun, eikä henkilö enää kykene täysipäiväiseen työhön. Eläke voidaan myöntää paitsi työssä olevalle myös henkilölle, joka ei ole työssä. Silloin arvioidaan hänen työllistymismahdollisuutensa saatavissa olevaan työhön. Eläkepäättöstä arvioitaessa sitä työtä, mihin eläkkeenhakijan arvioidaan pystyvän, pitäisi olla yleisesti saatavissa, vaikkakaan ei heti tarjolla (Gould ym. 2003, sit. KM 1982). Osatyökyvyttömyyseläke on puolet täydestä työkyvyttömyyseläkkeestä. Työssä käyvälle osatyökyvyttömyyseläke on eräänlainen ansionmenetystä korvaava palkkatuki, ei-työssä olevalle eläke voidaan tulkita pelkäksi ansionmenetyksen korvaukseksi.

Osatyökyvyttömiä työllisyys- tai työttömyystilanteesta ei ole saatavana systemaattista tietoa. Tuorein tutkimus on peräisin vuodelta 2003 ja sitä edeltävä noin 25 vuoden takaa. Vuoden 2003 tutkimus tehtiin otoskyselynä sellaisille vuosina 1996–2003 siirtyneille 30–64-vuotiaille henkilöille, jotka vuoden 2002 lopussa saivat edelleen osatyökyvyttömyyseläkettä. Tutkimuksen mukaan noin 63 prosenttia osatyökyvyttömyyseläkkeellä olevista oli tutkimusajankohtana työssä. (Gould ym. 2003.) Osatyökyvyttömyyseläkkeen saajien määrä ja osuus työkyvyttömyyseläkkeensaajista laski vuoden 1980 yli 9 prosentista alle 5 prosenttiin 1990-luvun puolivälissä, mutta on sittemmin uudelleen kohonnut ja oli vuonna 2005 jo 8 prosenttia (taulukko 1).

Vaikka osaetuksien olemassaolon on todettu yleensä lisäävän etuuksien käyttöä, osatyökyvyttömyyseläkkeen käyttö on Suomessa jäykkää ja vähäistä. Suomalainen toimeentuloturva- ja työvoimapolitiikka on Hytin (2006) mukaan painottunut

enemmän työmarkkina- kuin terveysperusteisiin syihin. Tästä syystä suuri rakenteellinen työttömyys on Suomessa kätkenyt sisäänsä myös osan terveysongelmista.

Osasairauspäiväraha. Sairauspoissaolot ovat kokoaikaisia ja ne voivat viivästyttää osittain kuntoutuneiden paluuta työelämään. Vuoden 2007 alussa voimaan tulleen osasairauspäivärahan tarkoituksena on helpottaa työhön paluuta pitkän sairauspoissaolon jälkeen. Osasairauspäiväraha on tarkoitettu vähintään 60 päivää sairauslomalla olleelle työntekijälle, joka palaa työhön osa-aikaisesti. Päivärahan edellytyksenä on, että työaika ja palkka lyhenevät 40–60 prosenttia.

Osa-aikaeläke voidaan myöntää kokoaikatyössä olevalle työntekijälle. Vuonna 1987 saivat yksityisen sektorin 60 vuotta täyttäneet ja vuonna 1989 julkisen sektorin 58 vuotta täyttäneet työntekijät mahdollisuuden siirtyä osa-aikaeläkkeelle. Osa-aikaeläkeikäraja laskettiin yksityisellä sektorilla 58 vuoteen vuonna 1994, ja edelleen molemmilla sektoreilla 56 ikävuoteen vuonna 1998. Osa-aikaeläkkeelle pääsyn ikäraja nostettiin takaisin 58 ikävuoteen vuoden 2003 alusta lukien (HE 45/2002, Lait 630-633/2002; ks. myös KM 1993:22; Julkunen ja Nätti 1994, 252–253).

Osa-aikaeläke ei ole työntekijän subjektiivinen oikeus, vaan osa-aikatyöhön siirtymisestä on sovittava työnantajan kanssa. Osa-aikatyötä tekevien työajat on järjestetty useasti joko lyhennettynä työviikkona tai vuoroviikkoina (Haataja 2007, 58).

Osa-aikaeläkkeen suosio lähti hitaasti liikkeelle (taulukko 1). Vuoteen 1991 mennessä osa-aikaeläkettä sai 700 henkeä, vuonna 1993 vajaa 2 300 henkeä. Seuraava suurempi osa-aikaeläkkeen saajamäärien lisäys tapahtui vuonna 1998, kun osa-aikaeläkkeen ikäraja alennettiin 56 ikävuoteen. Tällöin osa-aikaeläkettä saaneiden lukumäärä nousi noin 7 000:sta lähes 11 000 henkilöön. Eniten osa-aikaeläkkeen saajia oli vuonna 2003, yhteensä noin 41 200 henkeä, mutta sen jälkeen määrä on kääntynyt laskuun osittain eläkekarttumaan tehtyjen heikennysten johdosta (Tilasto eläkkeen saajista 2004; Haataja 2006b).

Osa-aikaeläkkeelle siirtyivät järjestelmän alkuvaiheessa paremmin toimeentulevat, mutta sittemmin tulotasot ja ammattirakenteet ovat tasoittuneet. Naisten ja miesten välillä on kuitenkin sellainen ero, että osa-aikaeläkkeelle siirtyneet naiset ansaitsevat nykyisin keskimääräistä hieman vähemmän ja miehet keskimääräistä enemmän (Takala 2004). Työuransa loppuvaiheessa olevat osa-aikaeläketaloudet ovat yhä taloudellisesti paremmin toimeentulevia kuin työssäkävien työikäiset taloudet keskimäärin (Haataja ja Korkeamäki 2007).

Työvoimapolitiittinen osa-aikalisä. Lamavuonna 1994 otettiin käyttöön yhtenä työnjakamisen muotona osa-aikalisä. Pysyvässä työsuhteessa oleva voi vähentää määrääjäksi työaikaansa ja saada osa-aikalisän kautta kompensatiota menete-

tyistä ansioista. Samalla kokonaan työtön saa osa-aikaisen työpaikan (KM 1993:22; Asetus työllisyysasetuksen muuttamisesta 21.1.1994). Työllistämistukena maksettavan osa-aikalisän ja osa-aikatyön edellytyksenä on, että työnantaja palkkaa vastaavaksi ajaksi työvoimatoimiston osoittaman työnhakijan osa-aikatyöhön. Työllistettävää ei kuitenkaan tarvitse palkata samaan työtehtävään kuin mitä työaika lyhentävä tekee (Polku työelämään ... 2005). Järjestelmä vakinaistettiin vuoden 1997 alussa. Osa-aikatyön vastaanottava työtön kokoaika-työnhakija voi olla oikeutettu soviteltuun työttömyyspäivärahaan. Järjestelmän rahoitus (mahdollista soviteltua työttömyyspäivärahaa lukuun ottamatta) ja hallinnointi kuuluvat työministeriön hallinnonalalle.

Vuoden 1999 puolivälissä osa-aikalisään varatut työllistämisvarat loppuivat kesken ja järjestelmän käyttömahdollisuuksia kiristettiin. Kiristyneet ehdot näkyivät ensisijaisesti työministeriön ohjeistuksissa: ”... osa-aikatyölisän suuren kysynnän vuoksi työvoimatoimistojen on osoitettava osa-aikalisäisijaisiksi henkilöitä, jotka ovat viimeisen kuuden kuukauden aikana olleet vähintään viisi kuukautta työttömänä työnhakijana tai jotka ovat yli 55-vuotiaita” (Työministeriö 21.12.2005¹). Työllisyysvarojen rajoitetumpaa käyttöä osa-aikatyöliisiin perusteltiin sillä, että työttömyyden vähentämisen työllisyysvaroin pitäisi samalla vähentää myös työllisyyden edistämiseen tarvittavia varoja. Ongelmana pidettiin etenkin osa-aikalisäjärjestelmän työllisyysvaikutusten lyhyttä kestoja. Osasyynä tähän voi olla se, että suuri osa vapaaehtoisesti osa-aikatyöhön siirtyvistä työskentelee kuntasektorilla (80 %) etenkin sosiaali- ja terveydenhuollossa. Työllisyystilanteen paraneminen näillä sektoreilla on vähentänyt alojen työttömyyttä ja lyhentänyt työttömyysjaksoja. (Julkunen ja Nätti 1999, 101–103; Polku työelämään ... 2005.)

Osa-aikatyö ja osa-aikalisä eivät ole työntekijän subjektiivisia oikeuksia vaan ne perustuvat työntekijän ja työnantajan sopimukseen. Työnantaja ei voi etsiä itse työtöntä työnhakijaa osa-aikatyöhön lähteneen sijalle, vaan tähän tarkoitukseen on palkattava työvoimatoimistossa työttömänä työnhakijana oleva työvoimatoimiston osoittaman henkilön. Osa-aikalisää voidaan maksaa kerrallaan enintään 12 kuukautta. Seuraavan kerran osa-aikalisän kompensoimalle osa-aikatyöjaksolle voi samalta työnantajalta siirtyä aikaisintaan vuoden päästä.

Järjestelmän suosio lähes kymmenkertaistui vuosina 1994–1998 henkilöiden lukumäärän ylittäessä 12 000. Näinä vuosina pääsymahdollisuutta järjestelmän piiriin myös helpotettiin. Lisääntyneen käytön on arvioitu johtuneen myös siitä, että työvoimaviranomaiset oppivat organisoimaan uuden järjestelmän käyttöä aikaisempaa paremmin ja siitä, että järjestelmän säännöt tulivat joustavimmiksi. Epävarmuus oman aseman heikkenemisestä työpaikalla tilapäisen osa-aikatyöjaksion johdosta oli myös lamavuosien jälkeen hälventymässä. Ehtojen kiristyttyä osa-aikalisän aloittaa nykyisin noin 2 500 henkeä vuoden aikana, vuosikeskiarvon

¹ Ohje työllistämistukijärjestelmästä sekä työmarkkinatuen työharjoittelusta ja työelämän valmennuksesta. Nro O/21/2005. Työministeriö. (Saatavana <http://www.finlex.fi/normit/index.html>).

ollessa kuukaudessa on alle 1600 henkeä kuukaudessa. (Taulukko 1.) Osa-aikatyöhön työllistetyistä noin puolet on 55 vuotta täyttäneitä. Osa-aikatyöhön siirtyneet ovat puolestaan yleensä vähintään 40-vuotiaita. Suurin osa (90 %) osa-aikalisän saajista ja osa-aikalisäijaisista on naisia. (Polku työelämään ... 2005, 43–45.)

Osittainen hoitovapaa. Lastenhoito on suurin selittäjä pienten lasten äitien osa-aikatyölle. Vuonna 2003 lähes puolessa alle kouluikäisten lasten äitien osa-aikatöistä oli syynä lastenhoito. Kokoaikatyön puuttuminen selitti heidän osa-aikatyöstään vain noin 30 prosenttia, kun taas kouluikäisten lasten äitien osa-aikatyön yleisin syy oli kokoaikatyön puute. Kokonaisuudessaan alle kouluikäisten lasten työllisistä äideistä lastenhoidollisista syistä osa-aikatyötä tekeviä äitejä on kuitenkin varsin vähän. Heidän osuutensa on vaihdellut 5 ja 10 prosentin välillä. Vastentahtoisen osa-aikatyön osuus on puolestaan kasvanut muutamasta prosentista noin viiteen prosenttiin työllisistä pienten lasten äideistä. (Haataja 2005, 87–89.)

Vuonna 1988 alle 4-vuotiaiden lasten vanhemmista toinen kerrallaan sai oikeuden lyhentää työaika (HE 210/1988; L 4/1989). Vuonna 1990 oikeus osittaiseen hoitovapaaseen ulotettiin kattamaan kaikki alle peruskouluikäisten lasten vanhemmat, sen vuoden loppuun jona lapsi aloittaa peruskoulun. Osittaisella hoitovapaalla tarkoitetaan enintään 30 tunnin viikkotyöaika. Lyhennetty työaika ei ole työntekijän subjektiivinen oikeus, mutta työaikajärjestelyistä voidaan käytännössä sopia monella eri tavalla yhdessä työnantajan kanssa.

Vuodesta 1989 lähtien työaika lyhentävä alle 3-vuotiaan lapsen vanhempi oli oikeutettu osittaiseen kotihoidon tukeen (nykyisin osittaiseen hoitorahaan), jonka taso oli 25 prosenttia kotihoidon tuen perusosasta. Osittainen hoitoraha tuli pysyväksi osaksi kotihoidon tukijärjestelmää vuoden 1993 alussa (L 1286/1992). Työajan lyhentäminen ja osittainen hoitoraha ei vie täyden hoitorahan (kotihoidon tuki) tapaan oikeutta kunnalliseen päivähoitopaikkaan. Toisaalta osa-aikatyöhön työvoiman ulkopuolelta siirtyvä, joka ei ole työttömänä työnhakijana, on myös oikeutettu osittaiseen hoitorahaan, jos lapsen ikä täyttää hoitorahan saantiehtot. Osittainen hoitoraha voi siis tukea niiden vanhempien työhön paluuta osa-aikatyön kautta, jotka ovat hoitaneet lasta kotona työvoiman ulkopuolella ja joilla ei ole oikeutta soviteltuun työttömyysetuuteen tai etuus muodostuisi hoitorahaa pienemmäksi.

Vuoden 1998 työsopimuslain muutoksissa molemmat vanhemmat saivat oikeuden lyhentää työaikaansa samalla ajanjaksolla, mutta ei samanaikaisesti. Osittaiseen hoitorahaan oli kuitenkin oikeutettu kerrallaan vain toinen vanhemmista. Vuoden 2004 uudistuksessa oikeus saada osittaista hoitotukea laajeni molempiin vanhempiin, jos he lyhensivät työaikaansa samalla ajanjaksolla. Muutosta perusteltiin sillä, että äiti ja isä voisivat paremmin jakaa keskenään hoitovastuuta ja pysyä työelämässä. ”Laajamittaisesti toteutuessaan järjestely parantaisi sukupuol-

ten välistä tasa-arvoa työelämässä” (HE 22/2003). Vuoden 2004 osittaiseen hoitorahauudistukseen sisältyi myös hoitorahan tasokorotus ja rahan oikeutettujen lasten ikärajojen laajennus. Osittaista hoitorahaa voidaan maksaa nykyisin alle 3-vuotiaiden lasten vanhempien lisäksi esikouluopetukseen ja perusopetukseen kahden ensimmäisen vuoden ajan osallistuvat lapsen vanhemmille tai jos lapsi kuuluu ns. pidennetyn oppivelvollisuuden piiriin. Kahden vuoden työssäoloehto saman työnantajan palveluksessa lyhennettiin 12 kuukauteen, jotta äskettäin työmarkkinoille tulleiden tai työpaikkaa vaihtaneiden vanhempien työ- ja perhe-elämän yhteensovittaminen helpottuisi.

Osittaista hoitovapaata käytti ensimmäisen 15 voimassaolovuoden aikana vain pieni osa siihen oikeutetuista vanhemmista. Tämä on voinut johtua kokopäiväisen hoitorahan (kotihoidontuen) suosiosta tai siitä, ettei äideillä ole ollut työsuhdetta, johon osa-aikatyön olisi voinut liittää (Haataja 2005). Vuoden 2004 uudistusten jälkeen osittaisen hoitorahan saajamäärä viisinkertaistui. Miesten määrä nousi alle 100:sta noin 450 henkeen, naisten määrä 2 000:sta noin 11 000 henkeen (taulukko 1). Suhteutettuna kaikkeen maksettuun kotihoidon tukeen osittaista hoitorahaa saavien osuus nousi vuoden 2003 parista prosentista 12 prosenttiin vuonna 2004.

Osa-aikainen vanhempainvapaa. Vuoden 2003 alusta lähtien kahden huoltajan työsuhteessa olevien vanhempien on ollut mahdollista jakaa vanhempainvapaa, jos molemmat saavat sovittua työajan lyhennyksestä työnantajansa kanssa (HE 147/2002; L 1303/2002). Oikeus osittaiseen vanhempainvapaaseen kattaa vain osan vanhempainrahan oikeutetuista vanhemmista, sillä se ei koske yksinhuoltajia eikä kahden huoltajan pareja, jos toiselta puuttuu työsuhde. Lain tarkoituksena on, että lapsen vanhemmat vuorottelevat lastenhoidossa osittaisen vapaan aikana eivätkä vie lasta kunnalliseen päivähoitoon. Lapsi on osittaisen vanhempainraha-kauden aikana enintään 9-10 kuukauden ikäinen.

Osittainen vanhempainvapaa onkin verrattain jäykkä verrattuna muiden pohjoismaiden osittaisten vanhempainvapaiden järjestelymahdollisuuksiin (Haataja 2004). Tämän johdosta osittaisen vanhempainrahan käyttäjämäärä on ollut vain toistasataa henkeä vuoden aikana.

Yhteenveto. Osa-aikatöiden tarjonta vapaaehtoisen työajan lyhentämisen kautta ei muodostu kovin suureksi. Osa-aikaeläkeläiset ovat näistä suurin ryhmä. Lähes yhtä suuria ryhmiä ovat osittaisen hoitorahan saajat ja osatyökyvyttömyyseläkkeellä olevat. Jälkimmäisestä ryhmästä suuri osa ei kuitenkaan ole työssä. Jos osatyökyvyttömyyseläkkeellä olevat lasketaan mukaan, työaika vapaaehtoisesti lyhentäneitä oli noin 62 000 henkeä. Ilman osatyökyvyttömyyseläkkeellä olevia kyseinen luku oli noin 46 000 henkeä vuonna 2005 (taulukko 1). Kokoaikatyön puutteesta osa-aikatyötä tekeviä on noin kaksi kertaa enemmän (ks. luku 3.3).

Taulukko 1. Sosiaaliturvalla kompensoidut mahdollisuudet työajan lyhennykseen, etuuksien saajamäärät

| Vuosi | Osa-aikaeläke | | Osa-aikalisä ja sijoitukset | | | Osittainen hoitoraha 1.12 | | | Osatyökyvytt. eläke | |
|-------|---------------|----------|-----------------------------|------------------------------|----------|---------------------------|---------------------------------|----------|---------------------|-----------------------------------|
| | Yhteensä | Naisia % | Alkaneeet sijoitukset | Osa-aikalisä, vuosikeskiarvo | Naisia % | Yhteensä | Osuus % kotihoidontuen saajista | Naisia % | Yhteensä | Osuus % työkyv. eläkkeen saajista |
| 1990 | 430 | 53.4 | | | | | | | 9 120 | 4.6 |
| 1991 | 700 | 52.8 | | | | | | | | |
| 1992 | 1 210 | 57.5 | | | | | | | | |
| 1993 | 2 260 | 54.4 | | | | 1 840 | 1.9 | | | |
| 1994 | 4 470 | 54.6 | 1 410 | 600 | | 1 540 | 1.6 | | | |
| 1995 | 5 440 | 58.6 | 4 550 | 2 200 | | 1 370 | 1.6 | | 8 830 | 4.5 |
| 1996 | 6 100 | 53.1 | 9 110 | 4 800 | | 1 440 | 1.9 | | 9 230 | 4.8 |
| 1997 | 6 930 | 54.2 | 11 380 | 6 500 | | 1 350 | 1.6 | | 10 020 | 5.2 |
| 1998 | 10 920 | 54.7 | 12 190 | 7 000 | | 1 180 | 1.4 | 99.0 | 10 760 | 5.6 |
| 1999 | 18 280 | 54.6 | 9 670 | 6 000 | | 1 250 | 1.5 | 98.9 | 11 420 | 6.0 |
| 2000 | 24 530 | 54.5 | 6 380 | 3 800 | | 1 550 | 1.8 | 98.1 | 12 150 | 6.3 |
| 2001 | 29 070 | 53.3 | 5 000 | 3 000 | | 1 660 | 2.0 | 97.3 | 12 590 | 6.5 |
| 2002 | 39 540 | 53.2 | 4 430 | 2 600 | | 1 970 | 2.4 | 97.0 | 13 360 | 6.8 |
| 2003 | 41 200 | 53.0 | 3 870 | 89.9 | 2 400 | 2 130 | 2.6 | 96.9 | 14 100 | 7.0 |
| 2004 | 36 440 | 52.8 | 3 070 | 90.4 | 1 900 | 10 870 | 12.1 | 95.9 | 14 990 | 7.3 |
| 2005 | 32 421 | 58.3 | 2 570 | 89.8 | 1 600 | 10 820 | 12.0 | 95.8 | 15 970 | 7.6 |

Lähteet: Tilasto Suomen eläkkeensaajista 2005; Kelan tilastot kotihoidontuesta ja osittaisesta hoitorahasta; Työpoliittinen aikakauskirja 4/2005; Polku työelämään ... 2005, Liite 9. Työministeriö, työnvälitystilasto.

Työajan lyhentämiseen oikeuttavat etuudet ja työaikarajat on koottu lyhyesti liitteeseen 1.

3 Kuka on työtön?

3.1 Työttömät työttömyysturvalain näkökulmasta

Työttömyysetuuksien tarkoituksena on turvata toimeentuloturva työttömyyden tai työvoimapolitiittisen koulutuksen aikana ja samalla kannustaa työnhakuun. Työttömyysetuuksia ovat ansiosidonnainen päiväraha, peruspäiväraha ja työmarkkinatuki. Työttömyysetuustilastot kuitenkin aliarvioivat koko työttömyyttä, sillä niistä puuttuvat työttömät, jotka ovat karenssilla tai eivät tarveharkinnan takia saa työmarkkinatukea.

Oikeus työttömyysetuuksiin määritellään työttömyysturvalaissa (ks. tarkemmin luku 4 tässä raportissa). Voimassa oleva työttömyysturvalaki (2002/1290) määrittelee työttömiksi, työttömyysetuuteen oikeutetuiksi henkilöiksi *kokoaikatyötä vailla olevat, kokoaikatyötä etsiviksi ilmoittautuneet henkilöt*, jotka ovat työmarkkinoiden käytettävissä, eikä heille ole tarjolla työtä tai koulutusta². Myös kokonaan lomautetut kuuluvat työttömyysetuuksien piiriin. Oikeus työttömyysetuuksiin koskee palkansaajia ja yrittäjiä.

Oikeus työttömyysetuuksiin koskee myös osittain työllistyviä ja osittain lomautettuja. Soviteltua päivärahaa myönnetään osa-aikatyöstä, lyhyistä alle 2 viikon määräaikaisista työsuhteista sekä henkilöille, joiden työaika on työnantajan toimesta lyhennetty (ks. luku 4). Osittaisen työllistymisen aikainen työaika voi olla enintään 75 prosenttia alalla sovellettavasta kokoaikatyöntekijän enimmäistyöajasta. Osittain työllistyneillä kokoaikatyön hakijoilla on oikeus palkan tai yrittäjätulon kanssa soviteltuun (täyttä päivärahaa pienempään) työttömyysetuuteen sovittelujakson aikana. Osittain työllistyneet, soviteltuja työttömyysetuuksia saavat sisältyvät etuustilastoihin. Soviteltua päivärahaa saavista julkaistaan jonkin verran tietoa myös erikseen. Vakuutusvalvontavirasto kerää ansiopäivärahaa koskevat tiedot ja Kela peruspäivärahaa sekä työmarkkinatukea koskevat tilastot.

Työttömyysturvalain mukaan tarjottu työ on yleensä otettava vastaan, kun kolmen kuukauden ammattisuoja-aika on kulunut, tietyissä olosuhteissa myös oman työssäkäyntialueen ulkopuolelta. Jos työtön ei ota vastaan tarjottua työtä, hän menettää oikeuden työttömyysturvaan karenssin ajaksi. *Osa-aikatyöstä tai lyhyestä työkeikasta voi kieltäytyä vain*, jos työstä maksettava palkka ja mahdollisesti saatava soviteltu työttömyysetuus jää pienemmäksi työn vastaanottamisesta aiheutuvien kustannusten jälkeen kuin muutoin maksettava työttömyysetuus. Käytännössä, kun on kysymys hyvin pienistä palkoista ja etuuksista, lopputuloksen ennakoiminen voi olla vaikeaa (ks. luku 4.5).

² Poikkeuksen säännöstä muodostavat osa-aikaisella työkyvyttömyyseläkkeellä olevat, jotka on todettu enintään osa-aikatyöhön kykeneviksi, sillä he voivat etsiä osa-aikatyötä ja saada työttömyysetuutta.

3.2 Työttömät työvoimapolitiikan näkökulmasta

Laki työvoimapalveluista (2002/1295) määrittelee työttömäksi työnhakijaksi henkilön, joka on työkykyinen ja työmarkkinoiden käytettävissä. Edelleen, *työttömällä tarkoitetaan henkilöä, joka ei ole työsuhteessa eikä työllisty päätoimisesti yritystoiminnassa tai sitä vastaavalla tavalla omassa työssään. Työttömäksi työnhakijaksi on rekisteröidyttävä työvoimatoimistoon henkilökohtaisesti, ellei työnantaja ole tehnyt hänestä ilmoitusta työvoimatoimistolle työsopimuslain mukaisessa ryhmälomautusilmoituksessa. Työvoimapalvelulaki ei kuitenkaan edellytä rekisteröitymistä työnhakijaksi lain mukaisten palvelujen, tukien, avustusten tai etuuksien saamiselle, ellei toisin säädetä. Työvoimapalveluista osa kohdennetaan *työttömälle työnhakijalle*. Esimerkiksi työttömän yksilöity työnhakusuunnitelma on laadittava viimeistään, kun työttömyys on kestänyt *yhdessä kuukaudessa*.*

Työsuhteessa oleva on työvoimapalvelulain mukaan työtön vain jos hän on *kokonaan lomautettu* tai hänen säännöllinen viikoittainen työskentelyaikansa on *alle neljä tuntia*. Määritelmällisesti vähintään 4 tunnin työsuhteessa olevat osittain työllistyneet eivät ole niitä, joille työttömien palvelut, koulutuspalveluja lukuun ottamatta, tulisi kohdentaa. Palvelujen puute, olipa kysymys palvelutarpeen arvioinnista, palvelujen tarjonnasta tai työnhakusuunnitelman laatimisesta, voi osoittautua etenkin pitkäaikaisesti osittain työttömien ryhmälle ongelmalliseksi (STM/VAO/TSY, Muistio 5.9.2003). Työvoimapalvelulakiin sisälly selviä ohjeita pitkäaikaisesti osittain työttömänä olleiden erityisongelmien huomioon ottamiseksi. Toisaalta työnhakusuunnitelmia ei aina laaditakaan säädetyssä ajassa edes kaikille kokonaan työttömille (Virjo ym. 2006).

Työnvälityksen ja työllistämistoimien lisäksi työvoimapalveluihin kuuluu työttömän *oikeus koulutukseen ja koulutuksen aikaiseen työttömyysetuuteen*. Koulutustukea maksetaan vähennettynä opiskelijalle, joka saa lakisääteistä etuutta, palkkaa tai muuta tuloa. Vähennetty koulutustuki lasketaan eri tavalla kuin soviteltu päiväraha³. Ansiotuen ansio-osan saamisena on lisäksi, että opiskelija on työtön tai kokonaan lomautettu tai työttömyysturvalain mukaiseen soviteltuun työttömyysturvaetuuuteen oikeutettu henkilö.

Työllistymisen edistäminen työllisyysmäärärahojen avulla tulee tapahtua pääasiassa kokoaikatyöhön. Rajaksi laissa on määritelty alan säännöllisestä työajasta *vähintään 85 prosentin työaika*. Työllisyyden edistämiseen liittyy tavoite alueellisesti tasapainoisesta työllisyydestä. Tähän liittyvä aluevelvoite tarkoittaa sitä, että kuntien velvollisuus on järjestää tavoitteen edistämiseksi työntekomahdolli-

³ Vähennetty koulutustuki lasketaan siten, että koulutustuki ja 80 % saadun tulon suojaosan ylittävästä osasta voivat yhteensä nousta kuukaudessa määrään, joka koulutustukena olisi voitu maksaa. Vuonna 2006 suojaosan määrä on 127 euroa kuukaudessa ja sovittelemajakso on kuukausi tai 4 viikkoa. Kun tulo otetaan huomioon, vähennettyä koulutustukea laskettaessa noudatetaan lisäksi, mitä työttömyysturvalaisa säädetään sovitellusta työttömyysetuudesta (L 1252/2002, osa III, luku 9, § 5-6).

suuksia. Kunnat ovat oikeutettuja saamaan työvoimatoimiston osoittamista, aluevelvoitteen perusteella työllistetyistä palkkatukea. Aluevelvoitteen perusteella työllistettävien työaika on määritelty *vähintään 75 prosentiksi* alan säännöllisestä työajasta. Työllistetty on työttömyysturvalain mukaan oikeutettu soviteltuun työttömyysetuuteen, jos työaika on *enintään 75 %* alan säännöllisestä työajasta, joten aluevelvoitteen perusteella työllistetyt joissain tapauksissa olla yhtäältä työnantajalle maksettavan palkkatuen ja toisaalta sovitellun työttömyysetuuden piirissä.

3.3 Kokonaan ja osittain työttömien määrä

Työvoimatutkimuksissa työttömiksi määritellään henkilöt, jotka ovat tutkimusviikolla työttöminä ja jotka ovat hakeneet työtä viimeisen 4 viikon aikana ja olisivat valmiit vastaanottamaan työn sitä tarjottaessa 2 viikon kuluessa (Työvoimatilasto 2005, 37). Työttömien ei edellytetä olevan työvoimatoimistoon rekisteröityneitä työnhakijoita, mitä puolestaan oikeus työttömyysturvaan ja työttömien työvoimapalveluihin edellyttävät. Osittain työllistyneet luokitellaan työllisiksi. Määritelmällisesti tunnin työnteko tutkimusviikon aikana riittää sijoittamaan henkilön työlliseksi. Työllisiä ovat myös tilapäisesti työstä poissa olevat, esimerkiksi lomautetut ja vanhempainvapaalla olevat. (Työvoimatilasto 2005, 36).

Työvoimatutkimuksessa ns. työttömyyseläkeputkeen siirtyneet iäkkäät työttömät luokituvat pääsääntöisesti työvoiman ulkopuolelle (Haataja 2006b, 59–63). Työvoimatutkimukset aliarvioivat kokoaikaisen työttömyyden laajuutta tämän pitkäaikaistyöttömien ryhmän osalta. Osittainen työttömyys ei ilmene suoraan tilastosta, mutta sitä voidaan arvioida muiden tietojen avulla. Osittain työttömiä edustavat alityölliset sekä sellaiset osa-aikatyön tekijät, jotka eivät ole löytäneet koko-aikatyötä, tai sellaiset lyhyitä määräaikaista työsuhdetta tekevät, jotka eivät ole löytäneet pysyvää työsuhdetta.

EU:n työvoimatutkimuksissa osa-aikatyö suositellaan määriteltäväksi henkilön oman käsityksensä pohjalta. Suomen työvoimatutkimuksissa siirryttiin tähän määritelmään vuonna 1997. Aikaisemmin osa-aikatyöksi määriteltiin alle 30 tunnin viikkotyöaika. Määritelmän muutos kasvatti osa-aikatyötä tekevien määrää. Vuonna 1997 oman käsityksen mukaan osa-aikatyötä tekeviä oli noin 35 000 henkeä enemmän kuin alle 30 tunnin työviikkoa tekeviä, ja osa-aikatyötä tekevien osuus työllisistä nousi yhdeksästä 11 prosenttiin (Haataja 2005, 84–85; Haataja ja Korkeamäki 2007). Norjassa, Islannissa ja Hollannissa osa-aikatyön raja on 35 viikkotyötuntia. Ruotsissa siirryttiin 35 tunnin osa-aikatyön määrittelystä omaan käsitykseen perustuvaan määritelmään vuonna 2005. OECD onkin epäilevä sen suhteen, miten kansainvälisiin tarkasteluihin voidaan saada keskenään vertailukelpoista tietoa osa-aikatyöstä (Forssell ja Jonsson 2005, 48–49).

Suomalaisesta osa-aikatyöstä suurin osa on omaehtoista. EU:n (ja Suomen) työvoimatutkimuksissa noudatetaan yleisesti ottaen ILO:n suosituksia *alityöllisyy-*

den käsitteessä (OECD Glossary of statistical terms). Aikaperusteinen alityöllisyys tarkoittaa käytännössä samaa kuin osittainen ja osa-aikainen työttömyys (KILM-indikaattori, The Key Indicators of Labour, no 12 ⁴). OECD:n käsitteellä ”Economic short-time workers” tarkoitetaan henkilöitä, joiden tosiasiallinen työaika on referenssiviikon aikana lyhyempi kuin tavallisesti joko työn vähyydestä, teknisistä tai taloudellisista syistä johtuen (Forssell ja Jonsson 2005, 49). Eurostatin työvoimatilastojen käsite- ja määrittelytietokannassa (Eurostat concepts ... 2006) ei alityöllisyyden määritelmää esiinny.

Taulukko 2. Osittaisen työttömyyden lajeja ja määriä vuoden 2004 työvoimatutkimuksen pohjalta (henkilöä)

| | |
|---|---------|
| - Lomautettuja (kokoaikatyötön) | 9 500 |
| - Lyhennettyä työviikkoa tekevät | 17 200 |
| i. Näistä alityöllisiä 95 % | 16 300 |
| ii. Osa-aikatyön tekijöitä 40 % | 7 000 |
| - Sivutyöntekijät | 75 000 |
| i. Näistä sivu- ja osa-aikatyöntekijöitä 28 % | 21 000 |
| ii. Alityöllisiä 18 % | 13 500 |
| - Osa-aikatyötä tekevät | 320 900 |
| i. Osa-aikatyön syynä kokoaikatyön puute 29 % | 92 700 |
| - Määräaikaisissa työsuhteissa olevia | 332 000 |
| i. Ei saanut pysyvää työsuhdetta 68 % | 225 400 |
| ii. Ei saanut pysyvää eikä kokoaikaista (alityöllisiä) 11 % | 36 600 |
| iii. Alle kuukauden työsuhteessa vajaa 3 % | 8 700 |
| - Sääesteistä johtuvat poissaolot | 2 000 |
| - Kaikki alityölliset | 108 000 |
| i. Näistä kokoaikatyöllisiä 11 % | 12 000 |

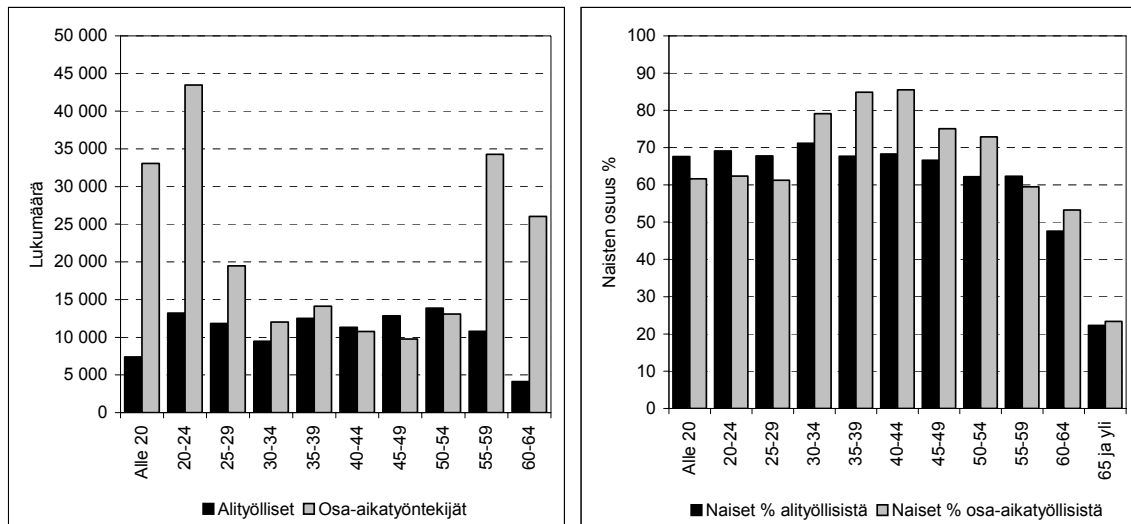
Työvoimatutkimuksessa on kolme käsitettä, jotka määritelmällisesti liittyvät niihin työllisiin, joilla voi olla oikeus soviteltuun päivärahaan: a) kokoaikatyön puutteesta tehty osa-aikatyö (määritelty usein myös vastentahtoiseksi osa-aikatyöksi ⁵), b) lyhyet määräaikaiset työsuhteet (vastentahtoinen määräaikainen työsuhde) ja c) alityöllinen. Alityöllisyys määritellään laajemmin kuin kokoaikatyön puutteesta tehty osa-aikatyö, mutta osa-aikatyötä kokoaikatyön puutteesta tekevät sisältyvät aina alityöllisiin: ”Alityöllinen on henkilö, joka tekee osa-aikatyötä, koska kokoaikatyötä ei ollut tarjolla tai joka tekee lyhennettyä työviikkoa työnantajan toimesta tai jolla ei ollut työtä tilausten tai asiakkaiden vähyyden tai lomautuksen takia” (Työvoimatilasto 2005, 39).

⁴ <http://www.ilo.org/public/english/employment/strat/kilm/> ”Time related underemployment: Underemployment reflects underutilization of the productive capacity of the labour force. The international definition of time-related underemployment was adopted in 1982 by the 13th ICLS and amended in 1998 by the 16th ICLS. It includes all persons in employment whose hours of work “are insufficient in relation to an alternative employment situation in which the person is willing and available to engage”.

⁵ Ks. esimerkiksi Nurmi 1998; OECD Glossary of Statistical terms: <http://stats.oecd.org/glossary/detail.asp?ID=2016>

Täydeltä lomautusajalta ja sääesteistä johtuvilta poissaolopäiviltä voidaan maksaa täysi työttömyyspäiväraha. Lyhennettyä työaika tekeville ja kokoaikatyön puutteesta osa-aikatyön vastaanottaneille maksetaan soviteltu työttömyysetuus, mikäli työaika ei ylitä 75 prosenttia. Pysyvän kokoaikatyön sijasta alle 2 viikon määräaikaisen työsuhteen vastaanottaneet ovat myös oikeutettuja soviteltuun työttömyysetuuteen neljän viikon sovittelujakson aikana. Työvoimatutkimuksissa alle kuukauden työsuhteissa on alle 3 prosenttia kaikista määräaikaisista työsuhteista, mutta lyhyiden keikkatöiden johdosta soviteltua päivärahaa saavia on yli 30 000 henkeä (Haataja ja Korkeamäki 2007). Työvoimatutkimus kuvaa heikosti keikkatyön yleisyyttä. Osa-aikatyötä se kuvaa kuitenkin suhteellisen hyvin. (Taulukko 2.)

Kuvio 1. Osa-aikatyötä omaehtoisesti tekevät sekä alityölliset vuonna 2004 (lukumäärä) ja naisten osuus (%) molemmissa ryhmissä



Osa-aikatyö ja alityöllisyys jakautuvat eri tavoin eri ikäluokkiin (kuvio 1). Vastentahtoista osa-aikatyötä tekeviä ja alityöllisiä on määrällisesti lähes yhtä paljon 30–60-vuotiaissa, kun taas omaehtoisen osa-aikatyön suurimmat käyttäjäryhmät keskittyvät kaikkein vanhempiin ja nuorimpiin ikäryhmiin. Naisten osuus kaikesta omaehtoisesta osa-aikatyöstä on suurimmillaan yli 80 prosenttia 30–44-vuotiailla ja pienimmillään noin 60 prosenttia alle 30-vuotiailla ja 55–59-vuotiailla. Iäkkäimmissä ryhmissä miesten osuus osa-aikatyönteistä lisääntyy. Alityöllisistä naisten osuus on lähes 70 prosenttia alle 50-vuotiailla, noin 60 prosenttia viisikymppisillä ja alle puolet tätä vanhemmissa ikäryhmissä.

Soviteluun päivärahaan oikeuttava työaika voi 40 tunnin normaalityöajassa olla enintään 30 tuntia viikossa. Kokoaikatyön puutteesta osa-aikatyötä tekevien keskimääräinen säännöllinen työaika alittaa tämän rajan. Taulukon 3 perusteella vastentahtoista osa-aikatyötä tekevien työaika on pidempi (25.6 tuntia) kuin muista syistä osa-aikatyötä tekevien (21.2 tuntia) ja keskimäärin pari tuntia lyhyempi

kuin alityöllisten (27.5 tuntia). Näistä etenkin 30–34 tunnin työaikaan tekevästä suuri osa olisi halunnut kokoaikatyön (Haataja ja Korkeamäki 2007).

Taulukko 3. Osa-aikatyöntekijöiden ja alityöllisten säännöllinen työaika, toivottu työaika sekä säännöllisen ja toivotun työajan erotus (työaikavaje), tuntia viikossa vuonna 2004

| | Lukumäärä 1 000 h | Säännöllinen työaika | Toivottu työaika | Työaikavaje | |
|-----------------------------|----------------------|-------------------------|---------------------|-------------|------|
| | | | | t / vko | % |
| Alityölliset | 108 000 | 27.5 | 36.7 | 9.2 | 33.6 |
| Miehet | 37 000 | 30.1 | 38.9 | 8.8 | 29.1 |
| Naiset | 71 000 | 26.1 | 35.5 | 9.5 | 36.3 |
| Vastentahtoinen osa-aikatyö | 93 000 | 25.6 | 36.2 | 10.7 | 41.6 |
| Miehet | 28 000 | 26.2 | 38.1 | 11.9 | 45.3 |
| Naiset | 65 000 | 25.3 | 35.4 | 10.1 | 40.1 |
| Muut osa-aikatyöntekijät | 227 000 | 21.2 | 25.5 | 4.3 | 20.2 |
| Miehet | 83 000 | 21.7 | 27.1 | 5.4 | 25.2 |
| Naiset | 144 000 | 21.0 | 24.6 | 3.6 | 17.3 |

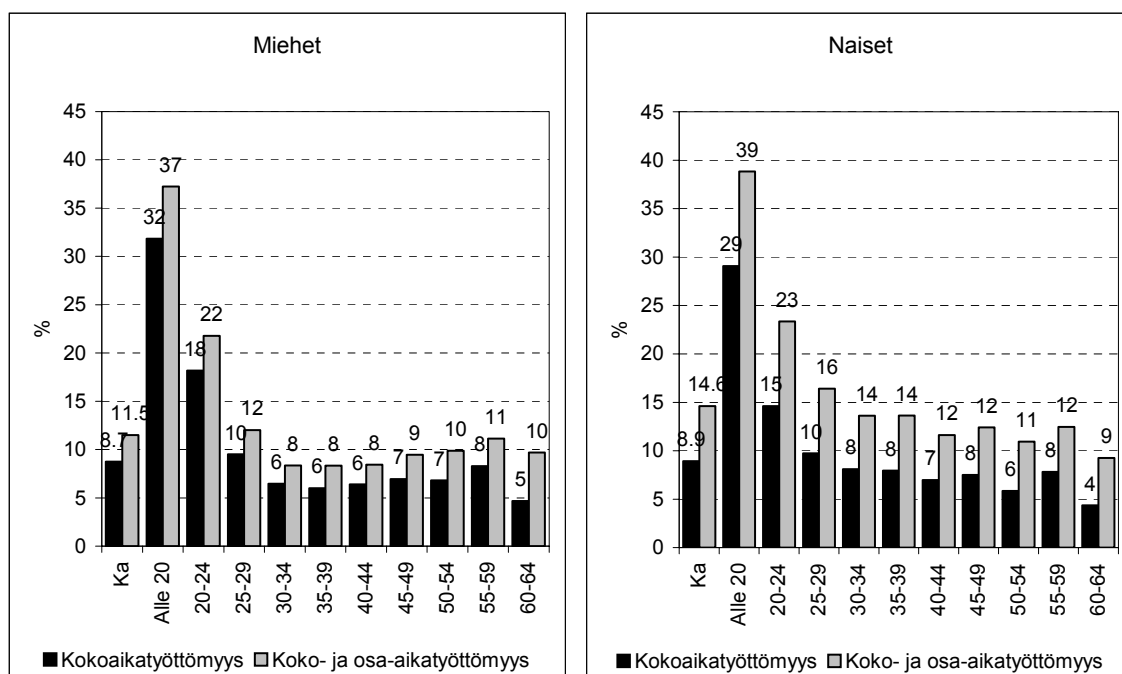
Vastentahtoisessa osa-aikatyössä olevien työaikavaje eli toteutuneen säännöllisen työajan ja toivotun tuntimäärän erotus on vertailuryhmistä suurin ollen lähes 11 tuntia viikossa. Miehet toivoisivat keskimäärin 38 tunnin ja naiset 35 tunnin työaikaan. Alityöllisten pidempään työaikaan vaikuttaa se, että osalla työaika täyttää kokoaikatyön ehdot. (Taulukko 3.)

Ruotsissa osa-aikatyöttömyyttä selvittäneessä HELA -projektissa⁶ työvoimatutkimuksen tilastoissa näkymätön osittainen työttömyys tehtiin näkyväksi arvioimalla kokonaistyöttömyyden aste. Kokonaistyöttömyysaste laskettiin siten, että kokoaikatyöttömiin lisättiin osa-aikatyöttömät eli henkilöt, jotka tekivät osa-aikatyötä kokoaikatyön puutteesta (Nyberg 2003). Näin laskettuna ruotsalaisten naisten työttömyysaste olisi ollut vuonna 1997 jopa 18 prosenttia ja 2000-luvun alussakin vielä yli 10 prosenttia, kun virallinen työttömyysaste 2000-luvun alussa oli alle 4 prosenttia.

Suomessa kokoaikaisen ja osittaisen työttömyyden (kokoaikatyön puutteesta vastaanotettu osa-aikatyö) yhteissummasta laskettu työttömyysaste oli 13 prosenttia vuonna 2004, kun virallinen työttömyysaste oli 8.8 prosenttia. Koska vastentahtoiset osa-aikatyöt kohdentuvat enemmän naisille kuin miehille, on osittaisen työttömyyden huomioiva työttömyysaste naisilla huomattavasti miehiä korkeampi (14.6 % vs. 11.5 %). (Kuvio 2.)

⁶ Nettiosoite vuoden 2006 loppuun: <http://www.helaprojektet.com/net/HELA> (Arbetsmijlöverketin vetämä projekti yhteistyössä Arbetslivsinstitutetin, Työmarkkinahallituksen, Tasa-arvovaltuutetun sekä ruotsalaisen ESR-rahaston kanssa osa-aikatyöttömyyden vähentämiseksi tarkoitetuiksi toimiksi ja tutkimushankkeiksi). Arbetslivsinstitutet lakkautettiin vuoden 2007 alussa.

Kuvio 2. Naisten ja miesten työttömyysasteet, kokoaikainen työttömyys sekä yhteenlaskettu koko- ja osa-aikatyöttömyys (ml. alityölliset) ikäryhmittäin, % työvoimasta vuonna 2004



Lopuksi taulukossa 4 vertaillaan työttömien ja osittain työttömien lukuja eri määritelmien perusteella. Työvoimahallinnon tilastoissa työttömien työnhakijoiden osuus kaikista työnhakijoista oli 2000-luvun alkuvuosina noin 55 prosenttia. Työttömiä työnhakijoita oli keskimäärin kuukaudessa runsaat 500 000 henkeä ja näistä työttömiä työnhakijoita oli 302 000 vuonna 2005 (Työpoliittinen aikakausikirja 4/2006; ks. myös Työmarkkinat 2002:17).

Työvoimatutkimuksen mukaan samana vuonna kokonaan työttömiä oli keskimäärin lähes 220 000 eli huomattavasti vähemmän kuin työvoimahallinnon tilastossa. Osa erosta johtuu työttömyyseläkeputkeen sijoittuvien erilaisesta luokittelusta. Jos alityölliset lasketaan yhteen työvoimatutkimuksen kokonaan työttömien kanssa, nousee työttömien määrä yli 320 000 henkeen. Alityöllisiä ovat kaikki kokoaikatyön puutteesta osa-aikatyötä tekevät. Muu osa alityöllisistä jää yleensä tilastoissa näkymättömäksi (esim. Bolle 1997).

Työttömyysetuuksien saajamäärä vuoden 2005 lopussa oli yhteensä 283 000 henkeä. Tähän lukuun sisältyvät myös osittain työttömät soviteltujen päivärahojen saajat, joita oli vajaat 110 000 henkeä vuoden aikana. Määrä on samaa tasoa kuin työvoimatutkimusten alityölliset. Useimmat soviteltua päivärahaa saaneet henkilöt ovat vuoden aikana olleet myös kokonaan työttöminä (Haataja ja Korkeamäki 2007).

Taulukko 4. Kokonaan työttömät ja osittain työttömät eri tilastolähteiden ja määritelmien mukaan vuonna 2005 (henkilöä)

| | |
|---|---------|
| Työvoimahallinnon työnhakijat kuukauden aikana, yhteensä | 534 200 |
| Työttömät työnhakijat | 301 900 |
| Muut työnhakijat | 232 300 |
| Työvoimatutkimus, keskimäärin vuoden aikana, yhteensä | 322 600 |
| Työttömät työnhakijat | 219 600 |
| Alityölliset | 103 000 |
| Työttömyysetuuksien saajat vuoden lopussa, yhteensä | 283 500 |
| Ansiopäiväraha | 130 600 |
| Peruspäiväraha | 20 700 |
| Työmarkkinatuki | 132 200 |
| Sovittelujen etuuksien saajat vuoden aikana, yhteensä ¹⁾ | 109 700 |
| Ansiopäiväraha | 67 400 |
| Peruspäiväraha | 12 400 |
| Työmarkkinatuki | 29 900 |

1) Sama henkilö on vuoden aikana voinut kuulua useampaan ryhmään. Lähteet: Työnhakijat, Työpoliittinen aikakausikirja 4/2005; Tilastokeskuksen työvoimatutkimus; Tilasto Suomen työttömyysturvasta 2005 (Sosiaaliturva 2006) sekä Vakuutusvalvontaviraston ja Kelan tilastot soviteltujen työttömyysetuuksien saajista.

4 Sovitellun päivärahan kehitys

4.1 Vuoden 1985 työttömyysturvauudistus

Nykyinen työttömyysturvalainsäädäntö perustuu pääosiltaan vuonna 1985 voimaan tulleeseen työttömyysturvalakiin (HE38/1984; HE 94/1984; L 602/1984). Laki korvasi aikanaan lähes tasarahaksi kehittyneen työttömyyskassoihin kuuluvien työttömyysavustuksen ansiosidonnaisella työttömyyspäivärahalla. Entisestä tarveharkintaisesta työttömyyskorvauksesta tuli aiempaa jonkin verran lievemmin tarveharkintainen peruspäiväraha. Molemmista päivärahoista tuli veronalainen tulo (Haataja 1989).

Vuoden 1985 työttömyysturvalakia edeltävä lainsäädäntö korvasi osittain lomautettujen ja työttömäksi joutuneiden *työttömyysaikaa*. Kokonaan lomautettujen työttömyyspäivät korvattiin täysimääräisinä kuten nykyisinkin. Osittain lomautetuille tai työnantajan yksipuolisesti osa-aikaistamille työttömyyskassan jäsenille, joiden viikoittaista tai päivittäistä työaikaa oli lyhennetty lomautusehtojen mukaisin säännöin, voitiin maksaa kassa-avustusta työttömyyspäiviltä tai täysiksi työttömyyspäiviksi muutetuilta työttömyyspäiviltä. Kassoihin kuulumattomille maksettiin soviteltua korvausta. Lyhyiden kokoaikaisten työsuhteiden väliin jääviltä työttömyyspäiviltä maksettiin täysi työttömyyskorvaus. Osa-aikatyön kokoaikatyön puutteesta vastaanottaneet eivät kuluneet työttömyysturvan piiriin.

Osa-aikatyön vastaanottaneet kokoaikatyön hakijat tulivat sovitellun työttömyysetuuden piiriin vuoden 1985 työttömyysturvauudistuksessa. Osa-aikatyön vastaanottaneelle alettiin maksaa työttömyyspäivärahaa *soviteltuna henkilön täysimääräisen päivärahan kanssa*. Sovitellun päivärahan maksamisella oli enimmäiskesto, joka oli *enintään 75 täyttä työttömyyspäivärahapäivää vastaava määrä*⁷. Työnantajan yksipuolisesti osa-aikaistamat työntekijät siirtyivät työttömyysaikaa korvaavasta järjestelmästä palkan kanssa sovitellun työttömyyspäivärahan piiriin vasta vuonna 1990 (L 9.2.1990/98).

Normaalia lyhyempää työaikaa tekevien työttömyysturva määräytyi vuoden 1985 uudistuksen jälkeen eri tavoin erilaisissa työajan lyhennystilanteissa. Kokonaan tai osittain lomautetuille sekä satunnaista kokoaikatyötä tekeville työttömyysturva maksettiin *korvaamalla työttömyysaikaa*. Sen sijaan työttömyysturva *soviteltiin palkan ja täysimääräisen työttömyysturvan kanssa*, jos työaikaa oli lyhennetty vähintään 20 prosenttia (lyhennetty työviikko) tai 25 prosenttia (päivittäisen työajan lyhennys) tai henkilö oli vastaanottanut osa-aikatyön, jonka työaika oli enintään 75 prosenttia alan normaalista työajasta.

⁷ Vuonna 1987 enimmäiskesto pidennettiin 100 täyttä työttömyyspäivää vastaavaan aikaan, myös osa-aikatyötä vastaanottaneilta (27.2.1987/226). Vuonna 1989 lyhennetyin työpäivän ja työttömänä osa-aikatyötä vastaanottaneen päivärahan enimmäiskesto pidennettiin enintään 150 päivään tai vähintään 18 kuukauteen (20.1.1989/69).

Soviteltu työttömyyspäiväraha maksettiin siten, että päivärahaa vähensi 75 prosenttia sitä osa palkasta, joka ylitti 400 mk (suojaosa) kuukaudessa⁸. Palkan ja sovitellun työttömyysturvan yhteismäärä sai kuukaudessa nousta enintään määrään, joka olisi voitu muutoin maksaa päivärahana.

Jos päätoimesta työttömäksi jääneellä oli sivutyö, otettiin sivutyöstä saadut tulot huomioon samalla tavalla kuin muut työtulot. Vuoden 1992 alusta lähtien työttömyysturva alkoi määräytyä sivutyön tavoin, jos henkilö aloittaa työttömyysaikanaan yritystoiminnan tai jos yrityksen toiminta on vähentynyt eikä henkilöllä ole muuta työtä yritystoiminnan lisäksi.

Osittain työttömien työssäoloehto laskettiin eri tavoin eri tilanteissa 1990-luvun alkuun asti. Työssäoloehtona oli kuusi kuukautta, jotta 500 työttömyyspäivän laskeminen voitiin aloittaa alusta. Lyhennettyä, vähintään 18 tunnin työviikkoa tekevät tai toistuvasti satunnaisia kokoaikatyöjaksoja (keikkatöitä) tekevät, pysyivät periaatteessa kartuttamaan työssäoloehto osittaisen työllisyytensä aikana siten, että he saattoivat saada työttömyyspäivärahaa määrättömän ajan. Sen sijaan osa-aikatyön vastaanottaneilla ja lyhennettyä työpäivää tekevillä oli voimassa osa-aikatyöjaksoa tai lomautuskertaa kohti tietty, täysiä työttömyyspäiviä vastaava soviteltujen päivien enimmäispäivien määrä.

Erilainen kohtelu johti siihen, että edullisimmassa asemassa olivat satunnaisia lyhyitä työsuhteita tekevät (keikkatyöntekijät) sekä lyhennettyä työviikkoa tekevät henkilöt, joiden palkka oli vastaavasti alentunut. Näiden ryhmien työttömyysaika korvattiin kokonaan työttömyyspäiviksi muutettuna. Joissakin tapauksissa henkilön kokoaikatyössä ollessa vakiintuneena pidetty palkkatulo saattoi jäädä pienemmäksi kuin kuukaudessa ansaittujen tulojen ja päivärahojen yhteismäärä. (HE 237/1993).

4.2 Eri tavoin lyhennetyt työajat yhtäläisen korvauksen piiriin 1994

Vuonna 1994 voimaan tullessa työttömyysturvalain uudistuksessa siirryttiin *yhtenäiseen palkan ja työttömyyspäivärahan yhteensovitukseen eli soviteltuun työttömyyspäivärahaan*. (HE 237/1993; L 1537/1993). Myös alle kuukauden pituiset kokoaikaiset työsuhteet ja lyhennetyt työviikot tulivat palkan – ei enää työttömyystyöajan – kanssa soviteltavan työttömyysetuuden piiriin.

Vuonna 1994 työttömyyden peruspäivärahasta poistettiin tarveharkinta ja siitä tuli vakuutusperusteinen yksilöllinen päiväraha henkilöille, jotka ovat täyttäneet työssäoloehdon mutta eivät kuulu työttömyyskassoihin. Uutena työttömyysetuutena tuli voimaan työmarkkinatuki (L 1542/1993). Sen taso on sama kuin peruspäivärahan ja se peri osittain entisen peruspäivärahan tarveharkintaisen luonteen. Työmarkkinatuki kuului työministeriön hallinnonalalle toisin kuin työttömyys-

⁸ Vuodesta 1993 lähtien suojaosa oli 750 mk kuukaudessa (asetus 987/1991).

päivärahat, jotka rahoitettiin sosiaali- ja terveysministeriön hallinnonalan kautta. Vuoden 1994 uudistukseen liittyi myös rahoitusuudistus, jossa kaikista ansiotuloista alettiin periä työttömyysvakuutusmaksua. Työttömyysvakuutusmaksun tavoitteena oli rahoittaa peruspäiväraha osittain myös ansiosidonnaisen päivärahan osalta.

Lyhennetystä työajasta, osa-aikatyöstä, sivutoimesta tai sivutoimena harjoitetusta yritystoiminnasta saatuja tuloja alettiin uudistuksen jälkeen kohdella työttömyyspäivärahan sovittelussa samalla tavalla (L 1537/1993). Työstä saaduksi tuloksi alettiin laskea kaikki palkkatulot veronalaisine luontoisetuineen sekä yritystoiminnan osalta verotuksessa liike- ja ammattitulosta tai maataloudesta taikka muusta ansiotoiminnasta saadut tulot.

Sovittelun päivärahan yhteensovitusprosentti nostettiin 75:stä 80 prosenttiin, mutta sovittelun päivärahan suojaosa pysyi vuoden 1990 tasolla. Soviteltu päiväraha määräytyi siten, että soviteltu päiväraha ja 80 prosenttia (yhteensovitusprosentti) saadun tulon siitä osasta, joka ylitti 750 mk (suojaosa) kuukauden tai neljän viikon tarkastelujakson aikana, voivat tarkastelujakson aikana nousta yhteensä määrään, joka olisi muutoin voitu maksaa päivärahana. Ansioon suhteutettu päiväraha ja työstä saatu tulo mahdollisine lapsikorotuksineen voivat olla yhteensä niin paljon, että ne sovittelujakson aikana ovat enintään 90 prosenttia ansioon suhteutetun päivärahan perusteena olevasta palkasta, kuitenkin vähintään sen verran kuin henkilöllä olisi oikeus saada peruspäivärahaa.

Yhteensovitusprosentin korotus aiheutti työttömyyspäivärahan pienenemisen, mutta muutos oli sitä vähäisempi mitä pienemmät työstä saadut tulot olivat. Eniten muutos alensi nelipäiväistä viikkoa tekevien päivärahaa. Nelipäiväistä työviikkoa tekevät olivat kuitenkin oikeutettuja soviteltuun päivärahaan, vaikka työajan alenema oli vain 20 prosenttia (HE 237/1993).

Sovittelun *päivärahan enimmäismaksukausi* määriteltiin siten, että päivärahaa voitiin maksaa enintään 150 täyden työttömyyspäivärahapäivän suuruinen määrä vähintään 18 kuukaudelta. Maksukausi ei kuitenkaan voinut ylittää 24 kuukautta, vaikka 150 päivän enimmäisaika ei olisikaan täyttynyt. Poikkeuksen enimmäisaikojen laskentasäännöstä muodostivat vain ne päätoimesta työttömäksi jääneet, jotka jatkoivat päätoimen ohella ollutta sivutyötä tai yritystoimintaa. Päivärahan enimmäiskesto oli näissä tapauksissa kokonaan työttömien tapaan 500 päivää.

Sovittelun päivärahan laskenta aloitetaan alusta, jos henkilö on ollut yhtäjaksoisesti vähintään 6 kuukauden ajan alan normaalisti sovellettavaa työaikaa noudattavassa työssä. Henkilöllä on oikeus irtisanoutua työstään saatuaan soviteltua päivärahaa enimmäismäärän menettämättä oikeutta päivärahaan. Jos henkilö on saanut soviteltua työttömyyspäivärahaa enimmäismäärän ja mennyt lyhytaikai-

seen, alle kuukauden kestävään työhön, hänellä on oikeus saada työttömyyspäivärahaa täysiltä työttömyyspäiviltä.

Soviteltujen päivärahojen enimmäiskestoaikaa ei alettu soveltaa, koska tältä osin lain voimaantuloa lykättiin laman takia ensin vuodella, sitten vuoden 1996 ja myöhemmin vuoden 2000 maaliskuun loppuun asti. Sovitellun päivärahan enimmäiskeston poistamista pysyvästi ei kuitenkaan pidetty hallituksen esityksessä suotavana, koska työttömyysturvan tarkoituksena ei ollut tukea osa-aikatyömarkkinoita (HE 106/1994). Sovitellun päivärahan maksaminen voitiin lakkauttaa vain, jos 500 päivän päivärahoikeus oli täyttynyt. Osa-aikatyöpäivät laskettiin rekisteriin täysiksi päiviksi muunnettuna. Päivärahan 500 päivän enimmäismäärän täytyminen *ei siis riipu tehtyjen työtuntien vaan työstä saadun palkan ja sen kanssa sovitellun työttömyysetuuden määrästä* (STM/VAO/TSY 5.9.2003).

Työllistämistukitoissa olevilla oli mahdollisuus saada samaan aikaan soviteltua päivärahaa, kun työnantaja sai työllistämistukea. Vuoden 1995 toukokuun alussa voimaan tulleen työllistämisasetuksen muutos nosti tukityön työllistämisaajan vähintään 85 prosenttiin. Tämän jälkeen samasta työstä ei enää voi maksaa etuuksia yhtä aikaa sekä työntekijälle että työllistäjälle. Työllistämistöiden aikarajoissa on kuitenkin edelleen poikkeuksia .

4.3 Sovitellun päivärahan uudistus vuonna 1997

Vuoden 1997 työttömyysturvauudistuksen tavoitteena oli aktivoida työnhakua ja lyhyiden työsuhteiden vastaanottamista, tuoda ilmi harmaan työn markkinoita ja lisätä aktiivitoimenpiteitä, erityisesti koulutusta. Tavoitteena oli kohdentaa työttömyysturva entistä paremmin tilanteisiin, joissa henkilö oli tosiasiasa hakeutumassa työmarkkinoille. Hallituksen esityksen mukaan vallitsevassa järjestelmässä oli periaatteessa mahdollista hankkia pitkäksi ajaksi ansioon suhteutettu työttömyysturva suhteellisen lyhytaikaisilla töillä. Työllistämistuista ja työnvälityspalveluista liian suuren osan katsottiin palvelevan työttömyyspäivärahan saantioikeuksien jatkamista aiemman ansiotason suuruisena sen sijaan, että niillä edistettäisiin työttömän työmarkkinoille paluuta. Sovitellun päivärahan muutoksia perusteltiin myös sillä, että lyhytaikaisten töiden tekeminen tulisi kannattavamaksi kuin kokonaan työttömän päiväraha. (HE 72/1996; L 666/1996.)

Vuoden 1997 uudistuksessa lyhennettyä työviikkoa tekevät tulivat sovitellussa työttömyyspäivärahassa saman 25 prosentin työajan minimivähennyksen piiriin kuin muutkin normaalia lyhyempää työaika tekevät. Käytännössä tämä tarkoitti sitä, että viisipäiväisestä nelipäiväiselle työviikolle lomautetut eivät enää olleet oikeutettuja työttömyysetuuksiin. Uudistuksen jälkeen kaikilla osittain työttömällä oikeus soviteltuun päivärahaan edellytti enintään 75 prosenttia alan työajasta.

Sovitellun työttömyyspäivärahan määräytymisperusteet uusittiin kokonaan. Omi-
en ansioiden 750 markan suojaosa poistettiin. Samalla palkan ja työttömyystur-
van yhteensovitusprosentti alennettiin 80 prosentista 50 prosenttiin. Muita suu-
rimpia muutoksia olivat:

Työssäolo- ja paluuehtoa koskevat aikarajat, joilta oikeus työttömyyspäivära-
haan karttuu:

- a) Työmarkkinoille tulevien työssäoloehto pidennettiin 6 kuukaudesta (26 viikkoa) 10 kuukauteen (43 viikkoa). Aikaisemman 6 kuukauden työssä-
oloehtosäännön arvioitiin ylläpitäneen määräaikaista, tasan 6 kuukautta
kestäneitä työsuhteita, joilla hankittiin oikeus uuteen entisen tasoiseen
työttömyysturvaan (HE 72/1996) ⁹.
- b) Työssäoloehdon tarkastelujakso pidennettiin 8 kuukaudesta 24 kuukau-
teen. Muutoksen arvioitiin parantavan satunnaisia töitä tekevien asemaa,
koska uudistuksen jälkeen paluuehdon voi täyttää pidemmällä aikavälillä
kuin aikaisemmin lyhyidenkin työsuhteiden avulla.
- c) Työttömyyspäivärahan lisäpäiviin oikeuttava ikäraja nostettiin 55:stä 57
ikävuoteen.

Työttömyyspäivärahan määrittely ja enimmäisaika

- a) Työttömyyspäiväraha alettiin määritellä uudelleen aina, kun joko työssä-
oloehto täyttyi tai uusi 500 päivän päiväraha-kaus alkoi. Aikaisemmin 500
päivän enimmäismaksuaika oli sidottu 4 peräkkäiseen kalenterivuoteen.
- b) Uusi päiväraha määräytyi työssäoloehdon aikaisen työn palkasta. Päivära-
han tason romahtaminen pienten ansioiden johdosta suojattiin säännöksel-
lä, jonka mukaan päiväraha oli vähintään 80 % edellisestä täydestä työt-
tömyyspäivärahasta tai vähintään peruspäivärahan suuruinen. Jatkuvaa
osa-aikatyötä tekevän henkilön täysimääräinen päiväraha määräytyi nyt
joko osa-aikatyön palkan tai 80 prosentin suoja säännön perusteella riippu-
en siitä, kumpi laskentatapa antaa suuremman päivärahan. Päivärahan ta-
son säilyttäminen entisellään pelkästään paluuehdon täyttämällä, mukaan
lukien työllistämistyöt, ei enää ollut mahdollista.

Työttömyyspäivärahan omavastuu-aika

- a) kasvatettiin viidestä seitsemään täyttä työttömyyspäivää vastaavaan ai-
kaan. Omavastuu-aika lasketaan uudistuksen jälkeen vain kerran työttö-
myyspäivärahan enimmäiskestoja vastaavalta ajalta. Omavastuu-aika on
(edelleen) hankittava 8 peräkkäisen kalenteriviikon aikana.
- b) kuitenkin jatkuvaa työssäoloehdon täyttävää työtä tekeville uusi omavas-
tuu-aika oli otettava käyttöön 10 kuukauden väliajoin.

⁹ Aktivointitoimenpiteillä uuden päiväraha-oikeuden saaneiden osuus laskikin tutkimusten mukaan vuoden 1996 jälkeen noin 40 prosentista 15 prosenttiin vuonna 2002 (Virjo ym. 2006).

4.4 Muutokset vuonna 2000-luvulla ja nykytilanne

Soviteltoon työttömyyspäivärahaan on vuoden 1997 jälkeen tehty vain muutamia muutoksia. Vuonna 2000 sovitellun päivärahan enimmäiskestoksi määriteltiin 36 kuukautta. Samalla muutettiin sovitellun päivärahan enimmäisajan laskemissääntöä siten, että soviteltujen päivien laskeminen aloitetaan uudelleen, jos henkilö on vähintään 6 kuukautta yhdenjaksoisesti kokopäivätyössä (HE 135/1999, L 1324/1999). Enimmäisajan jälkeen on kuitenkin edelleen mahdollista maksaa soviteltua päivärahaa, jos henkilö ottaa vastaan enintään 2 viikon kokoaikatyön (L 1920/2002, 4 luku, 6§, 1. mom. ja 1§ 1 mom. 3 kohta). Osittain työllistävän työn vastaanottanut voi sanoutua irti työstään enimmäisajan täytyttyä ilman päivärahoikeuden menettämistä.

Sovitellun päivärahan 36 kuukauden enimmäiskestolla ei ole ollut käytännön vaikutusta, koska enimmäiskeston voimaansaantoa on myöhennetty. Viimeinen lakimuutos annettiin vuonna 2005. Silloin enimmäisajan voimaantuloa myöhennettiin vuoden 2007 loppuun asti (HE 2003/86; HE 189/2005).

Tulopoliittisessa sopimuksessa 18.11.2002 sovitun kolmikantaisen työryhmän muistiossa (STM/VAO/TSY 5.9.2003) arvioitiin, että sovitellun päivärahan enimmäiskeston käyttöönottoon tai poistamiseen liittyi muun muassa seuraavia ongelmia: 1) Sovitellulla päivärahalla voi mahdollisesti olla osa-aikatyömarkkinoita subventoiva vaikutus, koska jatkuvaa osa-aikatyötä tekeville työttömyyspäivärahan korvaustaso yhdessä osa-aikatyön palkan kanssa voi muodostaa kynnyskoko aikatyöhön hakeutumiselle. 2) Työttömyysturvan maksamisen enimmäisaika koskee ansiosidonnaista ja peruspäivärahaa, mutta ei työmarkkinatukea. Jos enimmäisaika otettaisiin käyttöön, olisi päätettävä, jäisivätkö työmarkkinatuen saajat rajoituksen ulkopuolelle. 3) Enimmäisaika ei koske käytännössä satunnaisen työn tekijöitä, koska soviteltua päivärahaa voi saada enimmäisajan jälkeenkin alle kahden viikon keikkatöistä. Sovitellun päivärahan maksaminen aloitetaan kuitenkin alusta, kun lyhyitä työsuhhteita tai osa-aikatyötä tehneiden työsäoloehto täyttyy. 4) Kun lyhennetylle työviikolle joudutaan lomautuksen kautta, lomautuksella ei ole työsopimuslain mukaan enimmäiskestoja. Jos sovitellussa päivärahassa noudatettaisiin enimmäiskestoja, olisivat osittain lomautetut eri asemassa kuin kokoaikaisesti lomautetut.

Vuonna 2003 voimaan tulleissa työttömyysturvalain muutoksissa korjattiin osittain edellä mainittuja epäkohtia. Jatkuvan osa-aikatyön kannattavuus heikkeni, kun työttömyyspäivärahaa aikaisemmin saaneiden työsäoloehto lyhennettiin 10 kuukaudesta 8 kuukauteen (34 kalenteriviikkoon) 24 kuukauden aikana. Jatkuvaa osa-aikatyötä tekevien asema muuttui siten, että työttömyysturvan maksuun liittyvä omavastuu-aika ja uusi osa-aikatyöhön perustuva palkanmääritys alettiin laskea nyt 8 kuukauden välein.

Työssäoloehdon lyhentämisen seurauksena työssäoloehdon täyttävän työttömyysturvan laskenta ja omavastuu-aika voidaan huomioida kaksikin kertaa vuodessa. Jos ensimmäisen osa-aikatyöjakson aikana saatu soviteltu päiväraha perustuu kokoaikatyön päivärahaan, seuraavalla 8 kuukauden jaksolla päiväraha perustuu juuri päättyneen osa-aikatyöjakson palkkaan. Päivärahan alenemalla on suoja niille jatkuvaa osa-aikatyötä tekeville, joille palkanmääritys tehdään ennen 500 työttömyyspäivän täyttymistä (osa-aikatyön aikana työttömyyspäivärahapäivät kuluvat hitaammin kuin kokonaan työttömänä). Näissä palkanmääritystapauksissa uusi päiväraha on vähintään 80 prosenttia edellisen päivärahan tasosta.

Vuoden 2003 alusta satunnaisen työsuhteen perusteella soviteltuun päivärahaan oikeuttavaksi aikarajaksi tuli kaksi viikkoa kuukauden sijasta. Yli kaksi viikkoa kestävien kokoaikatyöjaksojen väliin jäivät työttömyyspäivät alettiin korvata täysinä päivärahapäivinä. Jos palkka karttuu vain kahden viikon työsuhteesta, maksetaan päiväraha soviteltuna 4 viikon tai kuukauden ajalta. Jatkuvasti lyhyitä työsuhteita tekeväälle sovitellut työttömyyspäivärahapäivät karttavat 4 viikon sovittelujaksolta, mutta työssäoloehto karttuu työssäolopäiviltä. Myös päivärahan perusteena oleva palkka karttuu vain työssäolopäiviltä, ei sovittelujaksolta. Suhteellisen säännöllisesti satunnaisia töitä tekeväälle työssäoloehdon karttuminen ei välttämättä alenna päivärahan perusteena olevaa palkkaa toisin kuin jatkuvaa osa-aikatyötä tekeväälle.

Sovitellun päivärahan maksukäytäntöä parannettiin siten, että päivärahaa voitiin maksaa ennakkomaksuna niissäkin tilanteissa, joissa palkkatiedot vielä puuttuivat. (STMVAO/TSY 2003; HE 115/2002; L 1290/2002).

Sovitellun päivärahan nykyiset perusteet on kuvattu yksityiskohtaisemmin liitteessä 2.

4.5 Sovitellun päivärahan tason kehitys vuosina 1990–2006

Työttömyyspäivärahan taso leikkautui 1990-luvulla eri toimenpitein. Vuosikymmenen alussa ansiosidonnaisen päivärahan ylintä korvausprosenttia pienennettiin ja peruspäivärahan sekä työmarkkinatuen reaaliarvoa laskettiin jäädyttämällä peruspäivärahan nimellistaso useaksi vuodeksi. Välillisesti työttömyysturvan taso aleni kahdella tavalla. Vuonna 1994 otettiin käyttöön työttömyys- ja eläkevakuutusmaksut, jotka vähennetään työttömyyspäivärahan perusteena olevasta palkasta ennen työttömyyspäivärahan laskemista. Vuosikymmenen jälkipuolella peruspäivärahaa ja työmarkkinatukea korotettiin ja ansiopäivärahan korvausasteiden perusteena olevia tuloja nostettiin. Vuonna 1997 toteutettiin kuitenkin verovähennysperusteiden muutos. Muutos kiristi työttömyysetuuksien verotusta, sillä kunnallisverotuksessa tehtävä ansiotulovähennys kohdennettiin vain palkkatuloihin. (esim. Honkanen 2006; Niinivaara 1999).

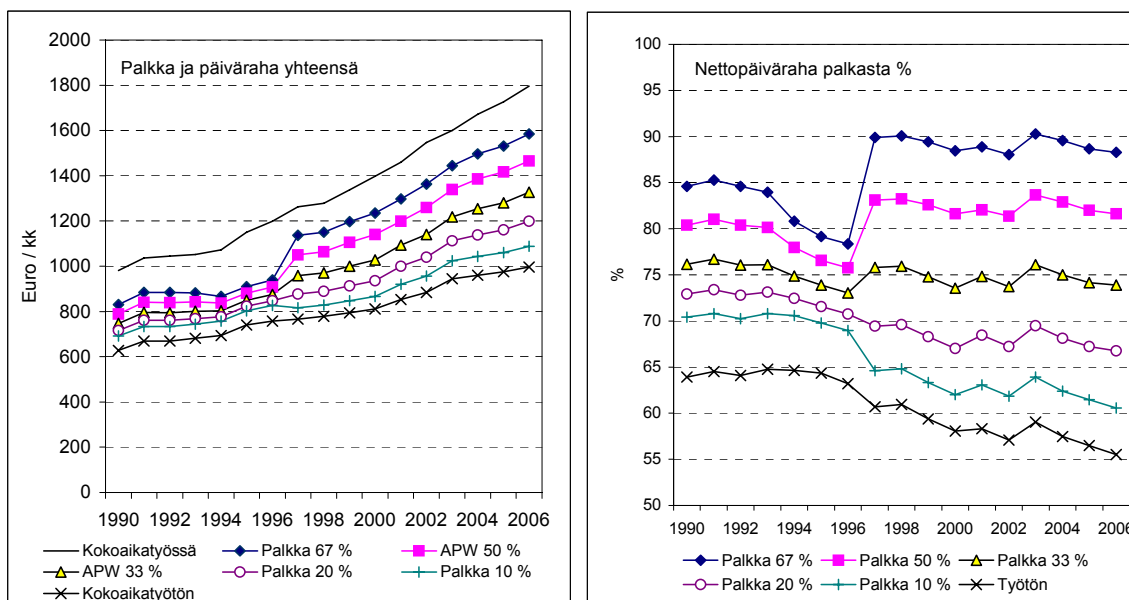
Sovitellun työttömyyspäivärahan määräytymisperusteet uusittiin vuonna 1997. Työtuloista poistettiin suojaosa ja palkan sekä työttömyysturvan yhteensovitusprosentti alennettiin 80 prosentista 50 prosenttiin. Osittaisen työllistymisen aikana päiväraha sovitellaan yhteen palkan ja täyden työttömyyspäivärahan kanssa siten, että jokainen ansaittu euro pienentää työttömyyspäivärahaa 50 sentillä. Soviteltu päiväraha mahdollisine lapsikorotuksineen yhteenlaskettuna palkkatulon kanssa voi olla yhteensä enintään 90 prosenttia ansiopäivärahan perusteena olevasta palkasta sovittelujakson aikana. Soviteltua päivärahaa maksetaan kuitenkin vähintään niin paljon kuin henkilöllä olisi oikeus saada peruspäivärahana. Jos osittaisen työllistymisen aikainen palkka on riittävän korkea, soviteltua päivärahaa ei makseta lainkaan. Vuoden 2003 alussa voimaan tullut korotettu ansio-osa huomioidaan siten, että ansiopäiväraha lapsikorotuksineen voi olla yhteensä enintään 100 prosenttia päivärahan perusteena olevasta palkasta.

Sovitellun päivärahan kehitystä 1990-luvulla havainnollistetaan kuviossa 3 esimerkkilaskelmilla¹⁰. Esimerkkilaskelma on tehty lapsettomalle henkilölle, jonka palkka työllisenä edustaa keskivertoteollisuustyöntekijän (APW) palkkaa. Sama palkka on myös täyden työttömyyspäivärahan perustepalkka. Sovittelun aikaista tuloa palkasta ja työttömyysturvasta havainnollistetaan ensin vertaamalla kokonaan työllisen bruttopalkkaa täyden työttömyyden aikaiseen ansiopäivärahaan kuukaudessa. Kahden ääripään väliin laskettiin erilaisia osittaisen työllistymisen vaihtoehtoja ja palkkatasoja. Erisuuruisilla palkoilla havainnollistetaan osittaisen työllistymisen aikaista työaika, vaikka käytännössä palkan pieneminen ja työajan lyhennys eivät vastaakaan aina toisiaan.

Vasemman puoleinen kuvio esittää bruttotulot kuukaudessa eri vaihtoehdoilla ja oikean puoleinen kuvio vastaavat nettokorvausasteet. Nettokorvausaste kuvaa palkasta ja työttömyyspäivärahasta, tai pelkästä työttömyyspäivärahasta, verotuksen jälkeen käteen jäävän tulon prosenttiosuutta täydestä nettopalkasta. Asumis- ja toimeentulotuen vaikutus ei sisälly laskelmiin.

¹⁰ Esimerkkilaskelmat on tehty TUJA-mallilla (Niinivaara ja Viitamäki 2005).

Kuvio 3. Päiväraha kuukaudessa ja nettopäivärahan prosenttiosuus päivärahan perusteena olevasta nettopalkasta (APW-palkka, nimellisarvo) eripituisilla lyhennetyillä työajoilla vuosina 1990–2006, lapseton aikuinen



Kuvio 3 osoittaa teollisuustyöntekijän keskiansiotasoon perustuvan kokonaan työttömän päivärahan nettokorvausasteen laskeneen 65 prosentista 10 prosenttiyksiköllä vuosina 1990–2006. Osittain työllistyneen sovittelun aikaisen tulon nettokorvausasteeseen vaikuttaa puolestaan se, miten suuri sovittelun aikainen palkka on työttömyyspäivärahan perusteena olevaan palkkaan verrattuna. Vuoteen 1997 asti sovittelun aikaisten tulojen korvaustaso laski paremmilla osittaisen työllistymisen aikaisilla palkkatasoilla. Tämä johtui osittain siitä, ettei sovittelun päivärahan suojaosaa korotettu tänä aikana. Pienemmillä sovittelun aikaisilla palkoilla tulotason suhteellinen kehitys oli lähempänä täydestä päivärahasta saatavan tulon kehitystä.

Vuoden 1997 uudistukset, sovittelun päivärahan laskentaperiaatteiden muutos ja ansiotulovähennyksen kohdentaminen vain palkkatuloihin muuttivat kehityksen. Osittaisesta työllistymisestä käteen jäävien tulojen nettokorvausasteet nousivat, mikäli osittaisen työllistymisen aikainen palkka oli vähintään noin kolmanneksen täyden työllisyyden aikaisesta palkasta. Korkeimmilla sovittelun aikaisilla palkoilla suhteellinen tulotaso nousi jopa vanhaa järjestelmää korkeammalle tasolle. Sen sijaan kaikkein pienimmillä sovittelun aikaisilla palkoilla suhteellinen nettotulotaso jatkoi alentumistaan suunnilleen samaa tahtia kuin kokonaan työttömällä. Tämä johtui ansiotulojen suojaosan poistamisesta ja verotuksen muutoksista. Pienimmillä palkoilla työttömyyspäivärahan osuus kasvaa ja palkkatuloihin kohdistuvan ansiotulovähennyksen hyöty pienenee.

Pitkän aikavälin kehitystä tarkasteltaessa esimerkkilaskelmaan on valittu vain yksi, keskivertoteollisuustyöntekijän palkkataso. Tätä suuremmilla tai pienemmillä palkoilla tulokset voivat olla erilaiset.

4.6 Soviteltu ansiopäiväraha ja peruspäiväraha eri tulotasoilla

Seuraavaksi esimerkkilaskelmien avulla tarkastellaan nykyisten soviteltujen työttömyyspäivärahojen toimintaperiaatetta eri perustepalkkojen tasoilla. Esimerkitapaukseksi on valittu aikuinen, jolla ei ole lapsikorotukseen oikeuttavia lapsia. Tarveharkintainen työmarkkinatuki jää periaatteessa pois esimerkkilaskelmista. Yksinäisen henkilön kohdalla ei peruspäivärahan ja työmarkkinatuen välillä eroa olekaan. Laskelmissa on käytetty vuoden 2006 perusteita¹¹. Esimerkkilaskelmissa työttömyyttä edeltäviä palkkatuloja kasvatetaan nolasta (työtön, jolla ei ole aikaisempia työtuloja) 50 euron välein aina 4 550 euron kuukausipalkkaan asti. Esimerkeissä, joiden tarkoituksena on havainnollistaa erityisesti pienipalkkaisuimpien tuloja, tulohaitari esitetään lyhyempänä.

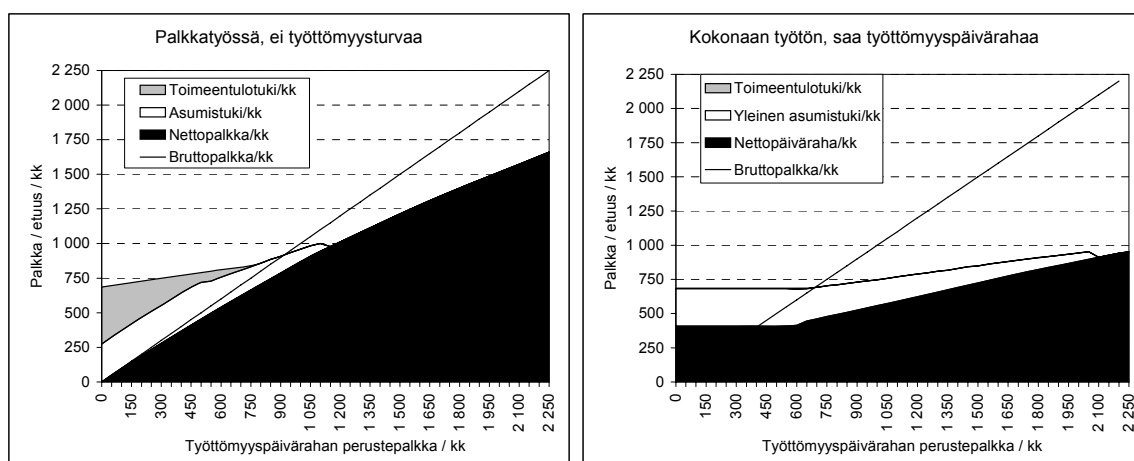
Kuvio 4 esittää kaksi ääripäätä. Vasemmanpuoleisessa kuvassa on henkilö jonka palkkaa kasvatetaan nolasta 2 250 euroon kuukaudessa. Laskelmissa oletetaan, ettei henkilölle makseta lainkaan työttömyysturvaa. Sen sijaan hän on oikeutettu toimeentulotukeen ja asumistukeen. Alueiden yhteissumma kuvaa käytettävissä olevia tuloja. Oikeanpuoleisessa kuvassa esitetään kokonaan työttömänä olevan työttömyyspäiväraha, kun päivärahan perusteena oleva palkka kasvaa nolasta 2 250 euroon kuukaudessa. Kuvioista havaitaan päivärahan tason pysyvän peruspäivärahan suuruisena, kunnes päivärahan perusteena oleva palkka lähenee 600 euroa kuukaudessa.

Nolla-ansioilla molempien esimerkin käytettävissä olevat tulot ovat samat (685 euroa kuukaudessa). Esimerkin kokonaan työttömänä olevalle henkilölle ei käytännössä synny toimeentulotukioikeutta, koska peruspäiväraha ja asumistuki turvaavat toimeentulon, kunnes työttömyyspäivärahan perusteena oleva palkka alkaa korottaa ansiopäivärahaa. Samalla asumistuki alkaa pienentyä aiheuttaen lakatessaan pienen tuloloukun noin 2 100 euron päivärahan tasolla. Palkansaaja, jolle ei makseta lainkaan työttömyyspäivärahaa (vasemman puoleinen kuva), saa alimmilla tulotasoilla pääasiallisen toimeentulonsa toimeentulotuesta. Tulojen yhteissumma yltää palkan kasvaessa hieman korkeammalle tulotasolle kuin kokonaan työttömän. Tämä johtuu toimeentulotuen pieniä palkkatuloja suosivas-

¹¹ Ansiosidonnainen päiväraha muodostuu työttömyyden peruspäivärahasta ja sen lisäksi tulevasta ansiosasta. Ansio-osa perustuu työttömyyttä edeltävään palkkaan, josta on ensin vähennetty työttömyys- ja eläkevakuutusmaksut 4,88 % (4,98 % vuonna 2007). Peruspäiväraha on 23.50 € (23.91 €) päivässä ja noin 505,25 € (514 €) kuukaudessa vuonna 2006. Ansio-osa on 45 % päiväpalkan ja perusosan erotuksesta aina 2 152 € kuukausiansioihin asti. Tämän ylimenevältä osalta ansionmenetyksestä korvataan 20 prosenttia. Päivärahaan maksetaan lapsikorotus alle 18-vuotiaista lapsista aina kolmanteen lapseen asti. Korotus on ensimmäisestä lapsesta 4,45 euroa (4,53 vuonna 2007), kahdesta 6,54 euroa (6,65 vuonna 2007) ja kolmesta tai useammasta lapsesta 8,43 (8,58) euroa päivässä. Päivärahaa maksetaan enintään 5 arkipäivältä viikossa ja 21.5 päivältä kuukaudessa.

ta sovittelusta. Väliaikaisten lakien (L 49/2005 ja L 951/2006) mukaan tuloina ei oteta huomioon vähintään 20 prosenttia ansiotuloista, mutta kuitenkin enintään 150 euroa kuukaudessa. Työttömyysturvan kanssa ei sovittelua toimeentulotuen kanssa tehdä.

Kuvio 4. Tulonmuodostus (käytettävissä olevat tulot) vain palkkatuloa saaville (ilman työttömyysturvaa) sekä kokonaan työttömälle (peruspäiväraha ja ansiopäiväraha toimeentulolähteenä) vuonna 2006



Lähde: Tuja-mallilaskelmat.

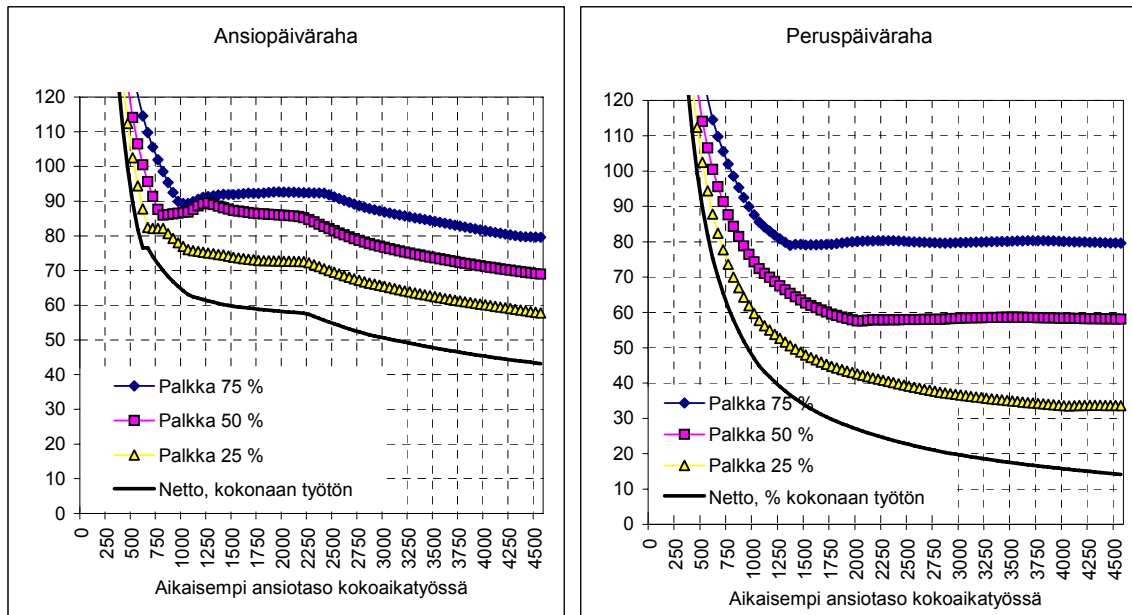
Seuraavaksi tarkastellaan soviteltua päivärahaa, kun sovittelun aikainen palkka on 25, 50 tai 75 prosenttia siitä palkasta, jonka työtön sai aikaisemmin koko-aikatyöstä eli päivärahan perusteena olevasta palkasta. Todellisuudessa uudelleen työllistymisen aikainen palkkataso voi poiketa paljonkin työssäolon aikaisesta palkasta. Laskelmat esitetään sekä ansiopäivärahalle että peruspäivärahalle. Peruspäivärahan tasoon työllisyyden aikaisella palkalla ei luonnollisesti ole vaikutusta. Tulokset on esitetty palkkatasoinnain sovittelujaksolla liitteessä 3. Jokaisessa kuviossa esitetään myös vertailukäyrä, paljonko päivärahaa maksettaisiin, jos kysymyksessä olisi kokonaan työtön.

Jokainen ansaittu euro alentaa suoraviivaisesti peruspäivärahaa. Esimerkiksi 75 prosentin sovittelupalkalla oikeus soviteltuun peruspäivärahaan lakkaa kokonaan, kun sovittelujakson aikainen palkka nousee noin 1 000 euroon kuukaudessa. Myös soviteltu ansiopäiväraha pienenee samaan tahtiin kuin peruspäiväraha kunnes päiväraha ylittää peruspäivärahan tason. Tällöin sovitellun ansiopäivärahan taso alkaa kasvaa, kunnes päivärahan korvaustaso alenee 45 prosentista 20 prosenttiin. Ansiosidonnaisen päivärahan maksaminen lakkaa kokonaan 75 prosentin esimerkkitapauksessa vasta 4 300 euron tulotasolla, jolloin sovittelupalkka on noin 3 260 euroa. Suurimmillaan soviteltu päiväraha on esimerkissä 360 euroa, kun osittainen palkka on 1 800 euroa kuukaudessa. Täysi päiväraha ilman palk-

katuloja olisi tällöin 1260 euroa ja perustepalkka 2 400 euroa kuukaudessa. (Liite 3.)

Kuviossa 5 esitetään ansio- ja peruspäivärahan nettokorvausasteet, kun sovittelun aikainen palkka on 75, 50 tai 25 prosenttia työssäolon aikaisesta palkasta. Nettokorvausasteet on laskettu verotuksen jälkeisen sovitellun päivärahan ja palkan yhteissumman osuutena täyden työllisyyden aikaisesta nettopalkasta. Asumis- ja toimeentulotuen vaikutus ei ole näissä korvausasteissa mukana.

Kuvio 5. Täyden ja sovitellun ansiosidonnaisen päivärahan sekä peruspäivärahan nettokorvausasteet suhteessa kokoaikaisesta työllistymisestä saataviin tuloihin, olettaen että osittaisen työllistymisen aikainen palkka on verrannollinen aikaisempaan palkkatasoon (ilman asumis- ja toimeentulotuen vaikutusta) vuoden 2006 lain-säädännössä, %



Hyvä palkkataso (esimerkissä 75 %) suhteessa päivärahan perusteena olevaan palkkaan nostaa nettotulot sovittelun aikana 90 prosenttiin perustepalkan ollessa 1 000 – 2 500 euroa kuukaudessa. Jos sovittelun aikainen palkka on vain neljännes aikaisemmasta palkasta, korvaustaso pysyttelee 70 prosentin yläpuolella samalla tulovälillä. Lopputuloksena on vielä noin 10 prosenttiyksikköä suurempi nettotulotasoa kuin täydellä työttömyyspäivärahalla. Sovitellun peruspäivärahan vaikutus lakkaa huomattavasti pienemmillä palkkatasoilla kuin ansiopäivärahan. Oikean puoleisessa kuvassa tämä ilmenee siten, että nettokorvausastetta kuvaavat käyrät muuttuvat vaakasuoriksi, eli peruspäivärahaa ei enää makseta. Tällöin vertaillaan vain osittaisen työllistymisen aikaista nettopalkkaa työllisyyden aikaiseen nettopalkkaan.

Kuviossa 6 esitetään käytettävissä olevien tulojen absoluuttinen kehitys. Asumis- ja toimeentulotuen vaikutus on nyt laskemissa mukana. Kuvion ylemmässä kuvassa työssäolon aikainen palkkahaitari on ulotettu 4 550 euroon kuukaudessa. Alemmassa kuvassa keskitytään alle 1 500 euron palkkatuloihin, jotta palkkatulojen vaikutus käytettävissä oleviin tuloihin voitaisiin havaita tarkemmin.

Käytettävissä olevia tuloja kasvattaa pienillä palkoilla lähinnä asumistuki. Asumistuen loppuminen näkyy tuloloukkuna. Sama asia on esitetty vielä liitteessä 4, jossa käytettävissä olevat tulot on esitetty erikseen peruspäivärahan ja ansiopäivärahan saajille. Käytettävissä olevien tulojen muodostus on eroteltu verojen jälkeiseen palkan ja työttömyysetuuden yhteissummaan sekä verottomaan asumis- ja toimeentulotukeen.

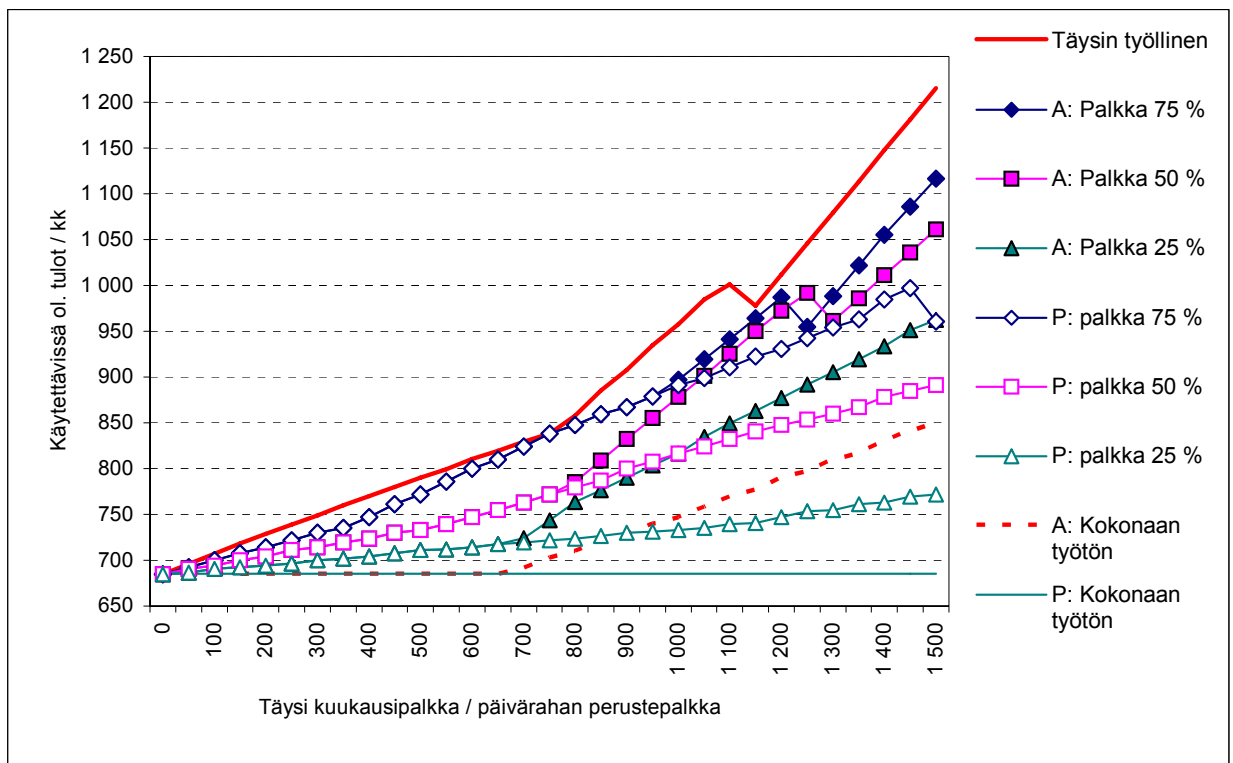
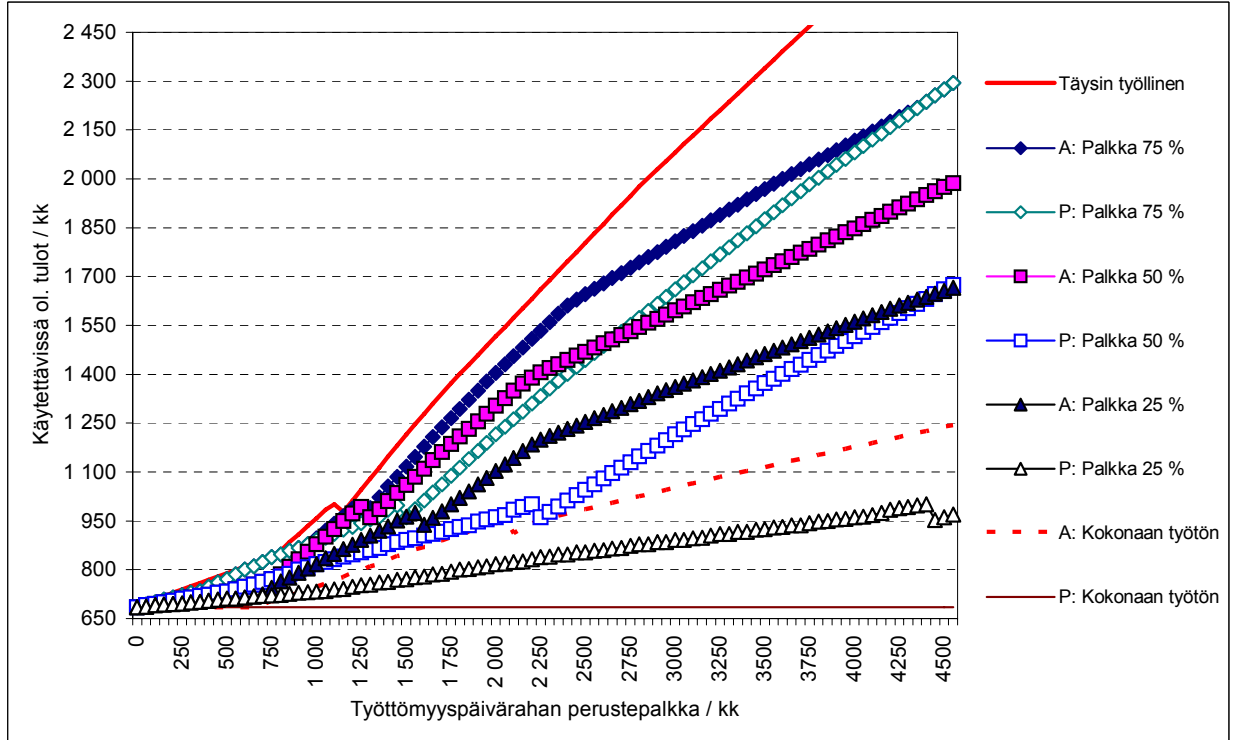
Kuvion 6 ja liitteen 4 yleisviesti on, että pientenkin ansiotulojen vastaanottaminen lisää käytettävissä olevia tuloja, vaikka tulojen lisäys kuukaudessa on kaikkein pienimmillä ansionlisäyksillä vain kymmenkunta euroa. Palkkatulojen kasvassa oikeus asumistukeen lakkaa sekä täyden palkan saajalla että soviteltua päivärahaa saavalla. Tästä johtuvien tuloloukkujen taso on noin 50 euroa kuukaudessa. Palkan on tämän jälkeen noustava 25–100 euroa ennen kuin käytettävissä olevat tulot saavuttavat asumistuen aikaisen tulotason. Pienillä palkoilla kysymys on siis niin pienistä ansioiden lisäyksistä, että muutokset esimerkiksi asuinpaikan kunnallisverotuksessa, perheasemassa ja työn vastaanottamisesta aiheutuviissa kustannuksissa voivat muuttaa lopputuloksia.

Tässä jaksossa esitetyt yhden aikuisen esimerkkilaskelmat ovat yksinkertaistuksia. Niiden tarkoitus on havainnollistaa työttömyyspäivärahan ja osittaisen työllistymisen aikana maksettavan sovitellun työttömyysetuuden toimintaperiaatteita. Laskelmat on tehty periaatteella, että osittain työllistynyt on työllistynyt samalla palkkatasolla neljän viikon sovittelevaksi koko vuoden ajan. Käytännössä tilanne on kuitenkin usein toinen, kuten soviteltujen etuuksien kohdentumista esittelevästä raportista käy ilmi (Haataja ja Korkeamäki 2007). Erilaiset osittaisen työllistymisen jaksot vaihtelevat sekä keskenään että täysien työttömyys- ja työllisyysjaksojen välillä. Suuri osa soviteltua peruspäivärahaa tai työmarkkinatukea saavista työllistyy hyvin pienille palkoille. Runsas kolmannes sai vuonna 2004 alle 300 euron palkkaa sovittelevaksi aikana. Sovitellun ansiopäivärahankin saajista sovittelevan aikainen palkka jäi keskimäärin vajaaseen 800 euroon ja 1 000 euroa ylittävän palkan sai noin 30 prosenttia. (Haataja ja Korkeamäki 2007.)

Osittain työllistyneet ovat vuoden aikana yleensä osan ajasta myös kokonaan työttöminä (Haataja ja Korkeamäki 2007). Lisäksi työllisyysjaksojen sovittelevan alainen palkka (ja palkkaan vaikuttava työaika) voi vaihdella jaksosta toiseen. Toisaalta kokoaikatyön puutteesta vastaanotetut osa-aikatyöjaksot voivat tarjota pitkiäkin säännöllisten tulojen jaksoja, jolloin myös toimeentulo on ennakoitavissa pidemmän aikaa. Sen sijaan alle kahden viikon keikkatöiden vastaanottaminen ja vuorottelu pidempien työsuhteiden kanssa edellyttää jatkuvaa asioimista työt-

tömyyskassan tai Kelan toimistojen kanssa lopullisen toimeentulotason selvittämiseksi kuukauden aikana. Toimeentulon suunnittelu on vaikeaa, jos palkat lyhyiden työllistymisjaksojen ajalta maksetaan viikkojen tai kuukausien päästä työllistymisestä, eikä seuraavista työllistymismahdollisuuksista ole tietoa. Päivärahojen jaksottaminen siten, ettei syntyisi takaisinperintätilanteita, voi olla vaikeaa. Esimerkkilaskelmien tai tilastoaineistojen avulla ei näitä ongelmia voida kuitenkaan paikantaa.

Kuvio 6. Käytettävissä olevat tulot (euroa/kk) kokonaan työllisenä, osittain työllisenä ja kokonaan työttömänä, asumistuki- ja toimeentulotuki mukaan laskettuna vuoden 2006 lainsäädännöllä: laaja ja suppea tulotaso



Lähde: Tuja-mallilaskelmat.

5 Osittainen työttömyys kansainvälisestä näkökulmasta

5.1 Osa-aikatyö ja määräaikainen työ kansainvälisissä sopimuksissa

Viime vuosina työaikojen sääntelyn yhdeksi tavoitteeksi on tullut joustavuuden lisääminen myös työntekijöiden elämäntilanteeseen sopivalla tavalla. Erityisesti EU:n työaikadirektiiveissä korostetaan vapaaehtoisten työaikajousten lisäämistä. Toisaalta sekä kansallisen lainsäädännön että kansainvälisten sopimusten avulla on pyritty turvaamaan niiden työntekijöiden asemaa, jotka joutuvat vasten tahtoaan tekemään liian lyhyttä työaikaa tai määräaikaisia työsuhteita. ILO:n sopimuksissa kiinnitetään erityisesti huomiota jälkimmäisten eli alityöllisten työntekijöiden oikeuksiin.

Suomi on ratifioinut Kansainvälisen työjärjestön ILO:n osa-aikatyötä koskevan sopimuksen 174/1994 vuonna 1999 ja ILO:n sopimuksen 168/1988 työllisyyden edistämiseksi ja työttömyydeltä suojelemiseksi (työttömyyden aikaisen sosiaaliturvan järjestämiseksi) vuonna 1990. Sopimuksen no 168 on ratifioinut 7 maata, joita Suomen lisäksi ovat Ruotsi ja Norja sekä Sveitsi, Brasilia, Romania ja Albania. Osa-aikatyötä koskevan sopimuksen 175 on ratifioinut kaikkiaan 11 maata, joista EU-maita ovat Suomen lisäksi Ruotsi, Hollanti, Luxemburg, Italia, Portugali ja Slovenia.

Sopimuksen 174 mukaan osa-aikatyöntekijöitä tulee kohdella samoin periaattein kuin kokoaikatyöllisiä. Osa-aikatyöntekijöitä koskevassa sopimuksessa ne työntekijät, joiden normaalia työaikaa on vähennetty kollektiivisesti ja tilapäisesti taloudellisista, teknisistä tai rakenteellisista syistä käsitetään osittain työttömiksi. Sopimuksen 168 mukaan työntekijöille, joille työajan lyhennyksestä aiheutuu ansionmenetystä, tulisi ansionmenetyks myöskin osittain korvata. Sen sijaan kokoaikatyön sijasta osa-aikatyön tai lyhyen määräaikaisen työsuhteen hyväksyneiden työttömyysturvaa ei sopimuksessa varsinaisesti käsitellä.

Euroopan Unionissa on hyväksytty sekä osa-aikatyötä että määräaikaisia työsuhteita koskevat direktiivit ja jäsenvaltioiden oli saatettava kansallinen lainsäädäntönsä voimaan direktiivien noudattamista varten vuosina 2000 ja 2001 (HE 157/2000). Kumpikaan direktiivi ei käsittele näitä ns. epätyyppisiä työsuhteita suoraan alityöllisyyden tai työttömyysturvaa näkökulmasta, koska sosiaaliturva kuuluu kansallisen lainsäädännön piiriin.

Osa-aikatyödirektiivi hyväksyttiin joulukuussa 1997 (97/81/EY). Direktiivi on yleisluonteinen ja perustuu minimivaatimukseen. Sen tarkoituksena on ehkäistä osa-aikatyöntekijöihin kohdistuvaa syrjintää ja parantaa osa-aikatyön laatua. Lisäksi direktiivin tavoitteena on edistää vapaaehtoisen osa-aikatyön kasvua ja

avustaa sellaisten joustavien työaikojen käyttöön ottamista, joissa huomioidaan sekä työntekijän että työnantajan tarpeet.

Direktiivissä pidetään tärkeinä sellaisten vapaaehtoisen osa-aikatyön ja työaika-joustojen edistämistä, jotka helpottavat naisten ja miesten siirtymistä eläkkeelle osa-aikatyön kautta, työ- ja perhe-elämän yhteensovittamista sekä kouluttautumista. Direktiivin liitteenä olevan puitesopimuksen lausekkeen 5 (Mahdollisuudet osa-aikatyöhön) kohdassa 3 todetaan, että *Työnantajien olisi mahdollisuuksien mukaan otettava huomioon* työntekijöiden pyynnöt siirtyä kokoaikaisesta työstä osa-aikatyöhön ja päinvastoin, jos sellainen mahdollisuus ilmaantuisi. Lisäksi puitesopimus suosittelee oikea-aikaista tiedottamista työpaikassa olevista osa-aikaisista ja kokoaikaisista työtehtävistä siirtymien helpottamiseksi.

Määräaikaisia työsuhteita koskeva direktiivi (99/70/EY) hyväksyttiin vuonna 1999. Sekin on luonteeltaan yleisluontoinen ja sisältää työ sopimukseen ja työsuhteisiin liittyvät yleiset vähimmäisvaatimukset, kuten syrjimättömyysperiaate, määräaikaisten töiden laadun parantaminen, peräkkäisten määräaikaisten työsuhteiden kieltämisen puitteet sekä työsuhteen väärinkäytösten ehkäiseminen.

Suomen työ sopimuslakiin on jo vuodesta 1988 lähtien sisältynyt työnantajan velvoite tarjota kokoaikatyötä palveluksessa olevalle osa-aikatyöntekijälle. Vuonna 2001 voimaantulleessa työ sopimuslaissa, jossa em. direktiivien ratifioimiseen liittyvät laintarkistukset saatettiin voimaan, näitä velvoitteita yksinkertaistettiin ja vahvistettiin niin osa-aikaisen kuin määräaikaisten työntekijän osalta (HE 157/2000; L 55/2001). Määräaikaisten työsuhteiden ja voimassa olevan lainsäädännön epäkohtiin on sittemmin kiinnitetty uudelleen huomiota, kuten johdantoluvussa kävi jo ilmi, mutta kokoaikatyön puutteesta tehdyn osa-aikatyön ongelmat ovat jääneet vähemmälle huomiolle.

5.2 Osittaisen työttömyyden laajuus kansainvälisestä näkökulmasta

Osa-aikatyö ja määräaikaiset työsuhteet EU:ssa

Osittaisen työttömyyden ja työllisyyden tilaa koskevia indikaattoreita (alityöllisyys tai vastentahtoinen osa-aikatyö ja vastentahtoiset määräaikaiset työsuhteet) ei seurata säännöllisesti EU:n työvoimatutkimuksissa. Eriasteisesta työllistymisestä on kuitenkin tietoa, mikä on koottu kuvioon 7.

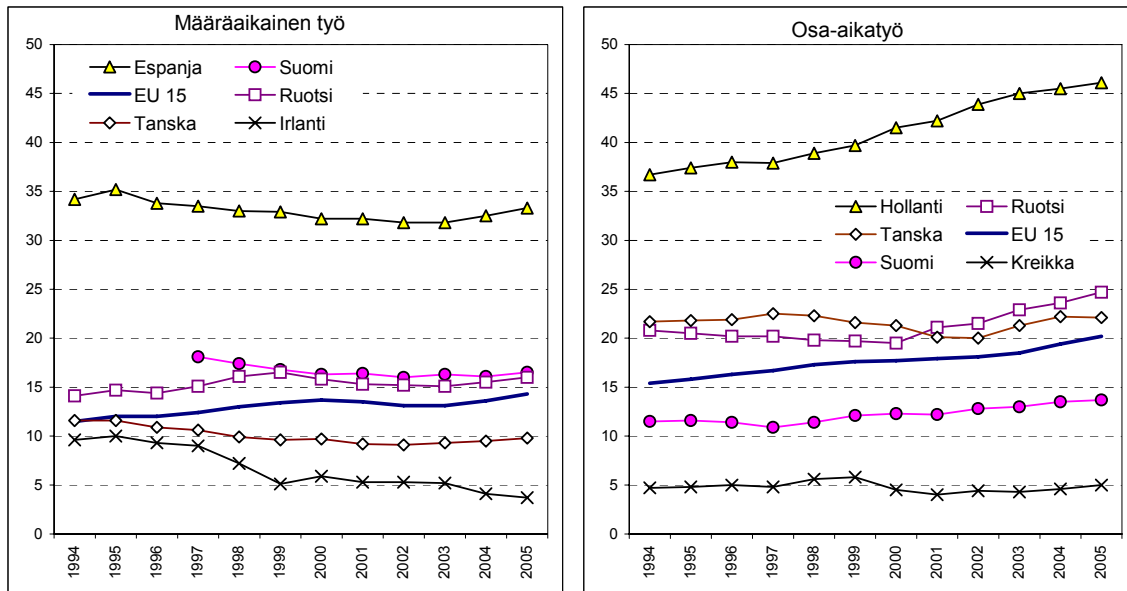
Osa-aikatyön kasvu on selittänyt 20–35 prosenttia koko työllisyyden kasvusta Euroopassa 1980-luvulta lähtien. Osa-aikatyön osuuden kasvu on korreloinut taloudellisen tilanteen kanssa siten, että hyvinä aikoina osa-aikatyö lisääntyy hitaammin kuin koko työllisyys ja päinvastoin. Myös vastentahtoisesta osa-aikatyön lisääntyminen liittyy suhdanteisiin, koska heikon taloustilanteen aikana ihmisillä oletetaan olevan suurempi halukkuus ottaa vastaan osa-aikatyötä, vaikka he haluaisivatkin kokoaikatyötä. Noin viidennes kaikista osa-aikatyötä EU:n alueella

tekeivistä tekee osa-aikatyötä siitä syystä, että ei ole saanut kokoaikatyötä. (Employment in Europe 2005.).

Vuonna 2005 osa-aikatyön osuus koko työllisyydestä oli EU 15-maissa keskimäärin 20 prosenttia. Naisista osa-aikatyötä teki 36 ja miehistä 14 prosenttia. Uusissa EU-maissa osa-aikatyö on harvinaisempaa, joten EU 25-maiden keskimääräinen osa-aikatyöaste jää 18 prosenttiin. Yleisintä osa-aikatyö on Hollannissa (46 %) ja erityisesti hollantilaisten naisten keskuudessa, joista osa-aikatyötä tekevien osuus on 75 prosenttia. Kreikassa osa-aikatyön osuus on sen sijaan pienin: alle viisi prosenttia työllisistä tekee osa-aikatyötä ja naisistakin alle 10 prosenttia.

Osa-aikatyö on kaikissa maissa yleisempää naisten kuin miesten keskuudessa. Sen sijaan määräaikaisten työsuhteiden erot sukupuolen mukaan ovat EU:n tasolla pienet. Määräaikaista työsuhteita on kaikista työsuhteista keskimäärin 14 prosenttia. Miesten osuus on 13.6 ja naisten osuus 15.0 prosenttia. Osuudet EU 25-maissa ovat samaa suuruusluokkaa (14.5 %). Osa-aikatyön osuuksien vertailu EU-maiden kesken ei kuitenkaan ole aivan yksiselitteistä, koska osa-aikatyön määrittelyssä yhä maiden välisiä eroja (ks. luku 3.3).

Kuvio 7. Osa-aikatyön ja määräaikaisten työsuhteiden osuudet (%) koko työllisyydestä keskimäärin EU 15-maissa, Suomessa, Ruotsissa ja Tanskassa sekä maissa, joissa osa-aikatyöiden / määräaikaisten työsuhteiden osuus on EU 15-maiden suurin tai pienin, vuodet 1994–2005. (Lähde: Employment in EU 2005)



Määräaikaisten työsuhteiden osuus sekä sukupuolten väliset erot vaihtelevat kuitenkin huomattavasti maiden kesken. Espanjassa, jossa määräaikaista työsuhteita

on kolmannes kaikista työsuhteista, naisten määräaikaisten työsuhteiden osuus on neljä prosenttiyksikköä suurempi kuin miesten. Suomessa ja Ruotsissa, joissa molemmissa määräaikaisia työsuhteita on hieman enemmän kuin keskimäärin EU:ssa, naisten osuus määräaikaisista työsuhteista on myös suurempi kuin miesten. Suomessa ero on seitsemän ja Ruotsissa vajaa neljä prosenttiyksikköä. Tanskassa määräaikaisia työsuhteita on alle 10 prosenttia (miesten työsuhteista 8.5 ja naisten 11.3 prosenttia). Irlannissa määräaikaisten työsuhteiden osuus jää alle neljään prosenttiin.

Euroopan tasolla kokoaikatyön puutteesta vastaanotetun osa-aikatyön osuus osa-aikatyöllisistä nousi hieman vuosina 2002–2004. Vastentahtoista osa-aikatyötä tekevien osuus kaikista osa-aikatyöntekijöistä oli naisilla noin 15 prosenttia ja miehillä 23 prosenttia vuonna 2004. Vastentahtoinen osa-aikatyö kasvoi erityisesti Tšekissä, Ranskassa ja Saksassa. (Employment in Europe 2005, 38–39 ja 103). Euroopassa yleisenä trendinä on ollut, että mitä suurempi osa-aikatyöllisten osuus on kaikista työllisistä, sitä pienempi oli vastentahtoista osa-aikatyötä tekevien osuus. Vastentahtoisesta osa-aikatyön osuus koko osa-aikatyöllisyydestä oli 2000-luvun alussa korkeinta Kreikassa (45 %), jossa osa-aikatyö on harvinaisempaa kuin missään muussa vanhassa EU-jäsenmaassa (Buddelmeyer ja Mourre (2004, 29).

Kokoaikatyön puutteesta tehty osa-aikatyö esitetään yleensä osuutena osa-aikatyöstä, ei koko työllisyydestä. Pienet vastentahtoisesta osa-aikatyön osuudet korkean osa-aikatyöllisyysasteiden maissa eivät aina tarkoita, että vastentahtoista osa-aikatyötä tekevien määrä suhteessa koko työllisyyteen olisi myös pieni. Esimerkiksi Ruotsissa vastentahtoisesta osa-aikatyön osuus kaikesta osa-aikatyöstä oli 23, Suomessa 34 prosenttia ja EU-maissa keskimäärin 13 prosenttia vuonna 2002. Jos vastentahtoisesta osa-aikatyön osuus mitataan koko työllisyydestä, jäi vastentahtoisesta osa-aikatyön osuus Suomessa pienemmäksi (5.8 %) kuin esimerkiksi Ruotsissa (7.6 %), vaikka nousi Suomessakin EU:n keskiarvon (4.3 %) yläpuolelle vuonna 2002. (Forssell ja Jonsson 2005.)

Keskustelu osittaisesta työttömyydestä liittyy mitä suurimmassa määrin kysymykseen siitä, miten yhteispeli työvoiman tarjonnan ja kysynnän kanssa sujuu. (Forssell ja Jonsson 2005, 33–34). Buddelmeyerin ja Mourren (2004) mukaan osa-aikatyöpaikkojen syntyymiseen vaikuttavat taloudellisten suhdanteiden lisäksi myös rakenteelliset tekijät, työmarkkinapolitiikka ja instituutiot. Jos pysyvien ja kokoaikaisten työpaikkojen työsuojelellinen sääntely on laajaa ja joustamatonta, voidaan osa-aikatöitä ja määräaikaisia työsuhteita luomalla kiertää sääntelyä ja lisätä joustavuutta osassa työpaikkoja. Joustot osa-aikatyössä voivat suojata kokoaikatyöntekijöitä vaikeina taloudellisina aikoina. Osa-aikatyöhön ja osa-aikatyöntekijöiden asemaan liittyy monia kielteisiä piirteitä. Niitä ovat paitsi alemmat palkat ja työhön liittyvät etuudet kuin kokoaikatyöntekijöillä myös heikommat etenemis- ja koulutusmahdollisuudet työssä. Keskustelu osa-aikatyöhön

liittyvistä hyvistä puolista ja ongelmakohdista ei 60 vuodessa ole paljoakaan muuttunut (vrt. luku 2.1).

Suomessa osittainen työttömyys on ollut huomion kohteena erityisesti määräaikaisten työsuhteiden näkökulmasta. On selvitetty yhtäältä, miten määräaikaiset työsuhteet, mukaan lukien vuokratyö ja kutsutyöt luovat epävarmuutta työntekijöille ja toisaalta mistä syystä määräaikaisia työsuhteita tarjotaan (Palanko-Laaka 2005; Lehto ym. 2005; Työministeriö 2007; Kauhanen 2002). Kokoaikatyön puutteesta vastaanotettua osa-aikatyötä ja osa-aikatöiden tarjontaa on selvitetty viime aikoina vähemmän (esim. Kauhanen 2003 ja Laukkanen 2003).

Osittaisen työttömyyden etuusmenot

Eurooppalaisen työmarkkinapolitiikan tilasto (European Social Statistics. Labour Market Policy. Expenditure and Participation LMP) sisältää tietoa siitä, millaisia työttömyyden lajeja kuuluu työttömyysturvan piiriin, mitkä ovat eri työttömyyslajien kustannukset ja miten paljon eri ohjelmiin osallistuu työttömiä sekä vuositasolla että virtoina. Tuorein tilasto koskee vuotta 2004 ja kattaa 15 vanhan EU -maan lisäksi enemmistön uusista jäsenmaista sekä Norjan (LMP 2006). LMP-tilasto erottelee työttömyysturvamenot ja työttömien virrat seuraavasti (numerointi tilaston):

8.1 Täydet työttömyysetuudet, joihin sisältyy työttömyysvakuutuksen päivärahat ja muut työttömyysetuudet.

8.2 Osittaiset työttömyysetuudet (partial unemployment benefits), joihin sisältyy joissakin maissa myös lyhyistä työsuhteista sääesteistä (esimerkiksi Itävalta) tai vuodenvaihteluista johtuvien sesonkien välinen työttömyysturva.

8.3 Osa-aikatyön työttömyysetuudet (part-time unemployment benefits)

8.4 Lyhyiden ja osittaisten lomautusaikojen työttömyysetuudet, ym. (redundancy compensation)

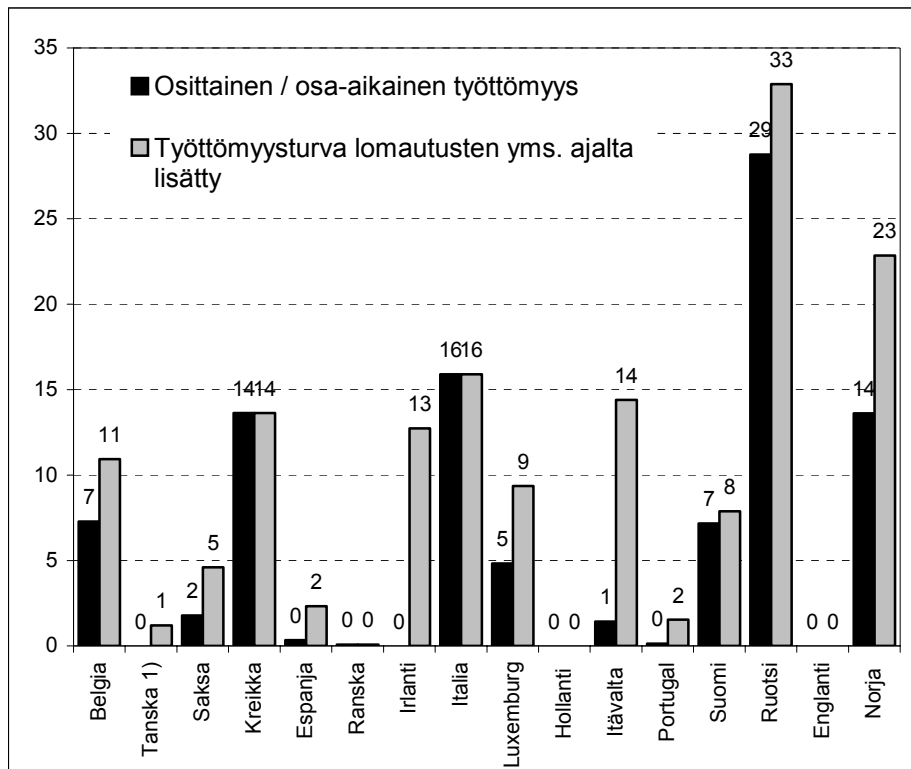
8.5 Konkurssikorvaukset (bankruptcy compensation)

Käytännössä luokitukset eivät sovellu sellaisenaan kaikkiin maihin. Maassa ei joko makseta työttömyysetuuksia jokaisessa luokitellussa tilanteessa tai etuuksia ei (voi) erotella kokoaikaisen ja osittaisen työttömyysturvan lajin perusteella. Lisäksi joissakin maissa työttömyysturvamenot voidaan erotella työttömyyslajin mukaan, mutta ei työttömien määrän mukaan, tai päinvastoin.

Kuviossa 8 tarkastellaan osittaisen / osa-aikaisen työttömyyden kustannusten osuutta kaikista työttömyysturvamenosta EU 15-maissa LMP -tilaston pohjalta

vuonna 2004. Ensimmäinen pilari kuvaa osittaisen ja osa-aikaisen työttömyyden (luokat 8.2 ja 8.3) menojen osuutta työttömyysturvamenojen yhteissummasta. Toisessa pilarissa osittaisen / osa-aikaisen työttömyysturvan menoihin on lisätty muut kertaluontoista tai tilapäistä työttömyyttä korvaavat menot, jotka johtuvat yrityksen taloudellisista vaikeuksista, lomautuksista, konkurseista jne. (luokat 8.4 ja 8.5). Tässä ryhmässä korvausten taso voi olla sama kuin täydestä työttömyydestä, tai etuudet kohdennetaan taloudellisissa vaikeuksissa oleville työntekijöille eikä työntekijöille. Ranskassa 100 prosenttia, Irlannissa 85 prosenttia, Luxemburgissa 50 ja Saksassa 30 prosenttia työttömyysluokkien 8.4 ja 8.5 menoista maksetaan työnantajalle.

Kuvio 8. Osittaisen työttömyyden menojen osuus kaikista työttömyysturvamenosta EU 15-maissa vuonna 2004, %



Lähde: European Social Statistics, Labour market policy (LMP 2006).

1) Tanskassa osittaista ja osa-aikaista työttömyysturvaa ei ole eroteltu, vaan menot sisältyvät suurimpaan menoluokkaan "mixed", jossa työttömyysetuuksien eri lajeja ei voida erotella.

Osittaisen työttömyyden työttömyysturvamenot ovat suhteellisesti suurimmat Ruotsissa, jossa osa-aikatyöttömyyden menot muodostavat noin kolmanneksen kaikista työttömyysturvamenosta. Menojen perusteella mitattuna seuraavaksi suurimpia osittaisen työttömyyden maita ovat Italia (16 %) sekä Kreikka ja Norja, joissa menojen osuus on 14 prosenttia. Tulos on mielenkiintoinen erityisesti Kreikan osalta, koska osa-aikatyön osuus on koko työllisyydestä vain viitisen prosenttia. Seuraavina tulevat Belgia ja Suomi. Kuten kuvio 8 käy ilmi,

monessa maassa osittaisen työttömyysturvan menot ovat nolla tai lähes nolla. Tämä ei kuitenkaan tarkoita, etteikö ilmiö olisi tuttu myös näissä maissa. Esimerkiksi Tanskassa ei ole tilastoja, joissa osittain työttömät olisi eroteltu suoraan työttömistä osa-aikatyöntekijöistä ja osittaisen työttömyyden menoihin kirjautuu LMP -tilastossa vain ns. palkansaajien takuurahaston menot.

Osittaisten työttömyysetuuksien saajat

Osittaisen työttömyyden menoja kuvaavat indikaattorit ovat LMP -tilastossa puutteellisia, mutta tiedot menoista ovat kuitenkin kattavammat kuin tiedot osittain työttömien määräistä. Monessa maassa työttömyysturva kompensoi normaalien sääntöjen mukaan – tiettyjen ehtojen täytyessä – osittaisen työttömyyden aikaa. Etuutta ei ehkä nimetä omaksi etuudekseen, koska sitä ei sovitella työllistymisen aikaisen palkan kanssa Suomen malliin vaan suhteessa työttömyysaikaan.

Vähäisenkin olemassa olevan tiedon tarkasteleminen antaa kuitenkin jonkinlaisen kuvan, jos ei osittaisen eikä osa-aikaisen työttömyyden laajuudesta yleensä, niin ainakin osittaisen työttömyyden määrittelyn, lajin ja tilastointitapojen suuresta kansainvälisestä vaihtelusta. Vaikka työttömien henkilöiden luvut esitetään samoissa työttömyysturvalohkon no 8 luokissa mahdollisimman vertailukelpoisesti, on lukuihin suhtauduttava varauksellisesti, sillä suuresta osasta maita ei esitetä mitään lukuja.

Suhteellisesti eniten osittaisesta työttömyydestä luokassa 8.2 raportoivat Saksa, yhteensä 229 000 henkeä (5 %) ja Italia yhteensä 131 000 henkeä (20 % työttömien määrästä). Saksassa pääosa (150 000) tästä työttömyydestä perustuu lyhyiden työsuhteiden kompensatioon ja toiseksi suurin osa rakennustöiden ympärivuotiseen edistämiseen. Osa-aikatyöttömyydestä on maksettu vain runsaalle 200 hengelle. Italian osittaisen työttömyyden lajista ei ole tarkempaa tietoa. Belgiassa osittain työttömien suhteellinen osuus on sama kuin Saksassa eli noin 5 prosenttia, mutta osittaisen työttömyyden laadusta ei raportoida tarkemmin. Muista maissa tässä luokassa on vain 1 000 – 4 000 henkeä (Ranska, Suomi, Itävalta ja Espanja).

Osa-aikatyöttömyydestä (luokka 8.3) on tilastoa vain Ruotsista ja Suomesta. Ruotsissa osa-aikatyöttömänä on ollut LMP -tilaston mukaan 156 000 henkeä (43 % työttömyysturvaa saaneiden yhteismäärästä) ja Suomessa 31 000 henkeä (11 %) vuonna 2004. Luvut ovat laskennallisia kuukausikeskiarvoja eivätkä siten kuvaa työttömyysetuuksien saajien määrää koko vuoden aikana¹². Ruotsissa osittaisen työttömyyden käsitteeksi on vakiintunut osa-aikatyöttömyys, kun taas Suomessa puhutaan sovitellun päivärahan saajista. Suomessa sovitellun päivära-

¹² Absoluuttiset kokonaan ja osittain työttömien luvut kertovat tilanteesta tietyllä hetkellä ja muunnetaan tietyn laskutavan mukaan vuotuisiksi keskiarvoiksi (LMP 2006, 184).

han saajia on vuoden aikana yli 100 000 henkeä. Soviteltua ansiopäivärahaa saavista noin 45 prosenttia saa päivärahaa lyhyiden keikkatöiden johdosta ja suunnilleen saman verran osa-aikatyön perusteella (Haataja ja Korkeamäki 2007).

Osa-aikatyöttömyys voidaan määritellä monella tavalla yhdessäkin maassa. Muun muassa ruotsalaisessa DELTA selvityksessä osa-aikatyöttömyyden laajuutta arvioitiin työvoimatutkimuksen avulla (SOU 1999:27). Ruotsin työvoimahallinnon tilastoissa osa-aikatyöttömät on omana kategoriana vain, jos he ovat työnvälityksen asiakkaita, mutta tämä ei tarkoita, että he ovat aina korvauksen piirissä. Vuoden 2002 alussa Ruotsissa oli noin 72 000 osa-aikatyötöntä. Lisäksi työvoimatoimistoissa oli työvoimahallinnon (AMS) tilastojen mukaan työttömänä työnhakijana noin 92 000 henkilöä tilapäisinä tuntityöntekijöinä, jotka myös voivat olla osittain työttömiä. Eri tilastolähteiden mukaan naisten työttömyydestä suurin osa on osa-aikatyöttömyyttä, kun taas miesten työttömyydestä pääosa on kokoaikatyöttömyyttä. (Nyberg 2003.)

Tanskalaiset voivat vapaaehtoisessa työttömyysvakuutuksessa vakuuttaa itsensä kokoaikatyöstä tai osa-aikatyöstä. Osa-aikatyöllisyydestä itsensä vakuuttaneita on noin 10 prosenttia kaikista vapaaehtoisen vakuutuksen ottaneista. Sekä osa-aikatyöstä työttömäksi jääneet että osa-aikatyöttömät saavat ns. täydentävää työttömyysturvaa. Työmarkkinatilanteen ja oman asemansa kannalta nämä ryhmät ovat eri asemassa. Osittain työttömien määrää arvioidaan kuitenkin vuositason tietojen perusteella siten, että jos henkilö saa vuoden aikana 15 viikkoa täydentävää työttömyysetuutta, ja jolla on työttömyysetuusviikkoja alle 37 tunnin työviikoista, henkilöt luokitellaan osa-aikatyöttömiksi¹³. Näin määriteltynä Tanskassa oli vuonna 2005 noin 37 000 osittain työtöntä, mikä vastaa alle 10 prosenttia kaikista osa-aikatyöntekijöistä, mutta kaikista työttömyysetuuksien saajista noin neljännessä.¹⁴

Osittaisen työttömyyden työttömyysturva

Osittaiseen työttömyyteen liittyvää vertailevaa tutkimusta on tehty jo pitkään (Bolle 1997; Smith, Fagan ja Rubery 1998). Tarkasteluun ei yleensä ole liitetty instituutioiden vertailua lukuun ottamatta työttömyysturvan laskennallisten korvaustasojen huomioimista (esim. Buddelmeyer ja Mourre, 2004). Kansallisia tutkimuksia on viime vuosina tehty erityisesti Ruotsissa, jossa 1990-luvun lopussa ja 2000-luvun alussa oli kaksikin suurta osa-aikatyöttömyyttä laajasti analysoivaa tutkimus- ja kokeiluprosjektia (ns. DELTA-projekti, ks. SOU 1999:27; HELA -projekti, esim. Forssell ja Jonsson 2005; Ottosson ja Lundequist 2005). Norjassakin osa-aikatyö osittaisen työttömyyden näkökulmasta on saanut hallituksen huomiota (NOU 2004:29).

¹³ Tanskassa normaaliksi työviikon pituudeksi tuli 1980-luvun lopulla 37 tuntia (Lind ja Rasmussen 2006).

¹⁴ Tiedot saatu Thomas Møelsted Jørgenseniltä, Arbejdsdirektoratet.

EU-maiden työttömyysturvasta, samoin kuin muidenkin tulonsiirtojen toiminta-periaatteista ja lainsäädännöstä, kootaan kansainvälisesti mahdollisimman vertailukelpoista tietoa vuosittain päivitettävään MISSOC -tietokantaan (Mutual Information System on Social protection in the EU Member States and the EEA and the Switzerland). MISSOC -tietokanta kattaa 29 EU- ja EEA -maan sekä Sveitsin sosiaaliturvainstituutioiden kuvaukset. Työttömyysturvaa koskevat kuvaukset jakautuvat kokoaikaisen, osittaisen (partial unemployment) sekä ikään-työvien työttömyysturvainsäädäntöön.

MISSOC tietokannasta on laadittu tiivistelmä liitteeseen 5 niiden maiden työttömyysturvainsäädännöstä, joiden kohdalla on mainintoja myös osittaisesta työttömyydestä. Tällaisia maita oli kaikkiaan 17 eli hieman yli puolet tietokannan maista. Lisäksi jotkut maat raportoivat tässä ryhmässä lähinnä lomautuksiin, sesonkiaikoihin ym. liittyvästä työttömyysturvasta. Itävallassa lyhennetty työaika (lomautukset) korvataan vain työehtosopimusten piiriin kuuluvien työnantajien kautta. Belgia ei sisälly yhteenvetotaulukkoon, koska sieltä korvattavan osa-aikatyöttömyyden piiriin kuuluvaksi raportoidaan vain ne seisokkiajat, jolloin työehtosopimukset eivät ole voimassa. Kreikassa osittaiseksi työttömyydeksi on raportoitu vain tiettyihin aloihin liittyvät vuodenaikojen vaihtelusta johtuvat työllisyyden vaihtelut, joihin liittyviltä työttömyysjaksoilta saatetaan maksaa erityisetuus kertakorvauksena. Edellisessä luvussa kävi ilmi (kuvio 8), että Kreikassa tähän tarkoitukseen kohdentuvat työttömyysturvamenot ovat suhteellisen suuret. Ruotsalaisen HELA -projektin tutkijat arvioivat kyselynsä pohjalta, että myös merkittävän osa-aikatyöosuuden Hollannissa olisi olemassa jonkinlainen osittaisen työttömyyden korvausjärjestelmä, mutta MISSOC -tietokannassa ei osittaisesta työttömyysturvasta ole kuvausta (Forssell ja Jonsson 2005, 30–31).

Kun osittaisesta työttömyydestä maksetaan korvausta, asetetaan useimmissa maissa osa-aikatyötä tekeville ja osittain työllistyneille samantapaisia ehtoja: 1) osittain työttömän on yleensä täytettävä samat ehdot kuin kokoaikatyöttömän, eli etsittävä aktiivisesti kokoaikatyötä, 2) osa-aikatyöntekijäksi on joutunut siitä syystä, että työntekijän työaika on vastoin tämän tahtoa lyhennetty (osittaiset lomautukset), 3) osa-aikatyön vastaanottaminen, tilapäiset lyhyet työsuhteet tai sääolosuhteista, vuodenaajoista yms. johtuvat katkot työssä. Varsinkin jälkimmäisissä tapauksissa on vaikea vertailla, milloin katkoksista johtuvat työttömyysjaksot korvataan kokonaan ja milloin osittain.

Osa-aikatyön vastaanottamisesta johtuvaa ansion vs. työajan menetystä korvataan siitä syystä, ettei kokoaikatyötä ole saatavana, MISSOC -tietokannan sekä Forssellin ja Jonssonin (2005) tietoja yhdistellen 11 maassa. Näihin maihin kuuluivat viiden Pohjoismaan lisäksi Ranska, Englanti, Portugali, Sveitsi sekä Slovenia ja Tšekki (liite 5).

Jotkut ”epätyypilliset” työttömyysjaksot näyttävät keskittyvän miesvaltaisille aloille, kun taas naisvaltainen osa-aikatyöstä johtuva työttömyys voi jäädä työt-

tömyysturvajärjestelmiä kuvattaessa näkymättömäksi. Näkymättömyys puolestaan voi johtua siitä, että työttömyysturvajärjestelmä korvaa suunnilleen samoin periaattein työttömyysaikaa, johtuipa se kokoaikaisesta tai osittaisesta työttömyydestä. Määräaikaiset työsuhteet jakautuvat tasapuolisemmin sukupuolen mukaan kuin osa-aikatyö. Käytettävissä olevien tietojen perusteella kuitenkin ei voi tehdä yleisiä johtopäätöksiä siitä, missä määrin ”epätyypillinen” työttömyys korvataan joko osittain tai kokonaan.

Työttömyysturvainstituution toimintaperiaatteiden ymmärtäminen vertailukelpoisesti edellyttäisi myös muiden työttömyysturvaan liittyvien sääntöjen, kuten työssäoloehdon täyttymisen, sovitellun päivärahan perusteena olevan palkan määräytymisen jne. parempaa tietopohjaa. Analyyseissä olisi lisäksi otettava huomioon erilaiset työmarkkinat, työaika ja irtisanomissuoja, samoin kuin osaatöiden ja määräaikaisten työsuhteiden sukupuolijaot työelämässä eri maissa.

Pelkkien institutionaalisten erojen perusteella on vaikea arvioida, mikä merkitys osittain työttömien toimeentuloon, työttömyyden kestoon tai työmarkkinoiden toimintaan on sillä, että oikeus osittaiseen työttömyysetuuteen alkaa osa-aikatyössä eripituisen työajan lyhennyksen jälkeen. Esimerkiksi Ruotsissa ja Tanskassa työajan lyhennyksen on oltava vähintään 20, Suomessa 25 ja Norjassa 50 prosenttia. Monissa maissa jatkuvalla osa-aikatyölle on enimmäiskesto, esimerkiksi Ruotsissa 300 päivää sekä Norjassa ja Tanskassa 52 viikkoa (Tanskassa muuten 4 vuotta), mutta toistuville lyhyille työsuhteille ei enimmäiskesto välttämättä synny. Ruotsissa kokoaikatyöhön pyrkivä, aikaisemmin osa-aikatyötä tehnyt (alle 17 tuntia tai 3 päivää viikossa) ei voi saada osittaista työttömyysetuutta, mutta Suomessa voi. Tanskassa taas työttömyysvakuutuksen voi valita joko kokoaikatyöstä tai osa-aikatyöstä. Kokoaikatyöstä itsensä vakuuttaneen on tehtävä vähintään 20 prosentin työaikaa 37 tunnin viikkotyöajassa, jotta olisi palkan lisäksi oikeutettu työttömyysajan korvaukseen.

Maiden välillä on myös eroja sen suhteen, missä määrin osittain työttömät kuuluvat työvoimapolitiittisten toimenpiteiden piiriin. Esimerkiksi Ruotsissa osa-aikatyöttömät kuuluvat työvoimapolitiittisten toimenpiteiden piiriin ja lainsäädäntöä kehitettäessä osa-aikatyöttömiin kohdistuvien toimenpiteiden (ja kontrollin) painotusta on jatkuvasti lisätty (Pettersson 2005). Tanskassa hallitus on esittänyt aloitteita, joilla pyritään varmistamaan, että työvoimaviranomaiset (PES) tarjoavat täydentävää työttömyysturvaa vastaanottaville kokoaikatyötä ja että työttömyysrahastot kontrolloisivat sitä, että osa-aikatyöntekijät hakevat kokoaikatyötä. Toisaalta osittain työllistävän työn tarjonneella työnantajalla on velvollisuus vapauttaa henkilö uuteen kokoaikatyöhön, kun sellainen löytyy¹⁵. Joissakin maissa suuntana näyttää olleen enemmän työntekijöiden kontrollin kuin työnantajiin kohdistuvien velvoitteiden lisääminen. Suomessa osittain työttömät laskeaan työllistyneiksi siten, että työttömiin kohdistetut työvoimapalvelut heitä juuri

¹⁵ Tieto Thomas Møelsted Jørgenseniltä, Arbejdsdirektoratet.

tavoita, vaikka he saavat työttömyysturvaa. Heillä ei ole kokoaikaista työllistymistä tukevia palveluja, mutta ei myöskään kontrollia. Ajankohtainen ongelma koskee lähinnä enimmäismaksuajan käyttöönottoa.

6 Yhteenveto

Tässä raportissa taustoitetaan osittaisen työttömyyden ja tältä ajalta maksettavan sovitellun työttömyysetuuden kehitystä. Osittainen työttömyys on määritelmällisesti kysyntälähtöistä, eli pysyviä kokoaikaisia työpaikkoja ei ole niin paljon saatavana kuin näihin töihin on tarjontaa. Osa kokoaikaisen työvoiman tarjonnasta ohjautuu vain osittain työllistäviin töihin. Yhtenä selittäjänä osa-aikaisen ja määräaikaisen työvoiman kysyntään ovat työssä olevien työaikajoustot. Työntekijöiden mahdollisuudet lyhentää päivittäistä tai vuotuista työaikaansa eri elämäntilanteissa ovat lisääntyneet. Lakisääteisiä mahdollisuuksia työajan päivittäiseen lyhentämiseen käytetään kuitenkin suhteellisen vähän hyväksi verrattuna kaiken osa-aikatyön ja vastentahtoisen osa-aikatyön määrään. Osittainen työttömyys ei siis niinkään johdu työssä olevien työaikavalinnoista kuin muista syistä johtuvasta osa-aikaisen ja määräaikaisen työvoiman kysynnästä.

Soviteltu työttömyysturva on alun perin kehitetty niihin tilanteisiin, joissa työntekijät joutuvat osittain työttömiksi lomautusten, muiden työnantajan yksipuolisten työajan lyhennysten takia tai muista syistä (sääolosuhteet, sivutyöt jne.). Vuoden 1985 työttömyysturvauudistuksesta lähtien soviteltuja työttömyysetuuksia on maksettu myös henkilöille, jotka ovat kokonaan työttömiä, etsivät kokoaikatyötä ja ottavat vastaan osa-aikatyön, kun kokoaikatyötä ei löydy. Sovitellun päivärahan ja työmarkkinatuen säädöksiä on muutettu useaan otteeseen. Lainsäädäntömuutosten taustalla oli aluksi saattaa eri syistä osittain työttömien kohtelu samanlaiseksi. 1990-luvun jälkipuolella tavoitteena oli erityisesti työn vastaanottamisen kannustavuuden lisääminen.

Osittain työttömät luokituvat työttömiksi työttömyysturvalainsäädännössä ja työttömyysturvatilastoissa soviteltujen työttömyysetuuksien saajina. Soviteltuihin työttömyysetuuksiin ovat oikeutettuja ne osittain työllistyneet, joiden työaika on enintään 75 prosenttia alan normaalista enimmäistyöajasta. Muissa tilastoissa osittain työllistyneet luokituvat työllisiksi. Työvoimatutkimuksissa yhden tunnin työnteko haastatteluviikolla. Työvoimahallinnossa yli 3 tunnin työviikko luokittelee henkilön työlliseksi. Tämä määritelmä rajaa suuren osan osittain työllistyneistä työttömistä työttömille työnhakijoille tarkoitettujen työvoimapalvelujen ulkopuolelle. Näitä työvoimapalveluja ovat esimerkiksi pitkäaikaistyöttömyyden ehkäisemiseksi tarkoitettut, työvoimatoimistoissa laadittavat työnhakusuunnitelmat.

Raportissa on havainnollistettu esimerkkilaskelmien avulla, miten osittaisen työn vastaanottamisesta seuraava tulotason paraneminen (kannattavuus) on kehittynyt 1990-luvun alkupuolelta näihin päiviin. Suhteellisesti eniten korvaustaso parani vuoden 1997 uudistuksessa henkilöille, joiden osittaisesta työllistymisestä saatu ansio ylitti kolmanneksen työssäolon aikaisesta palkasta. Tätä pienempien ansioiden vastaanottaminen lisää myös tuloja kokoaikaiseen työttömyyteen verrattu-

na. Heidän kohdallaan työstä saatu taloudellinen hyöty on kuitenkin kehittynyt (alentunut) suunnilleen samassa suhteessa kuin ansiopäivärahan korvaustaso, kun perustepalkkana käytetään teollisuustyöntekijän keskiansiotasoa.

Peruspäivärahan ja työmarkkinatuen toimintamallit palkan ja työttömyysturvan yhteensovituksessa poikkeavat ansiopäivärahasta siten, että ne tasasuuruksena pienenevät suoraviivaisesti sovittelujakson palkan kasvaessa ja lakkaavat kokonaan pienemmällä palkoilla kuin sovittelu ansiopäiväraha. Sen sijaan sovittelun ansiopäivärahan korvaustaso nousee aluksi palkan (ja päivärahan perustepalkan) kasvaessa ennen kuin korvaustaso alkaa laskea. Jos sovittelun aikainen palkka on 75 prosenttia vastaavasta kokoaikatyön palkasta (ja ansioturva saavan päivärahan perustepalkasta), lakkaa oikeus sovitteluun työttömyysetuuteen peruspäivärahan saajalla noin 1 000 euron, mutta ansiopäivärahan saajalla noin 3 500 euron kuukausipalkalla. Nettotuloihin ja korvaustasoon vaikuttaa ansiotulovähennys sitä enemmän mitä suurempi palkan osuus on tuloista. Vaikka pientenkin ansioiden vastaanottaminen näyttää laskennallisesti kannattavalta, jää hyvin vähäisten ansiotulojen hyöty myös pieneksi. Jos työn vastaanottamisesta aiheutuu ennakkoimattomia kustannuksia, kuten muutoksia asumis- ja toimeentulotuessa tai etuuksien maksut viivästyvät, voi ansiotyökeikan taloudellinen hyöty jäädä saamatta.

Osittain työllistyneen työttömyyspäivät ja sovittelut päivät karttuvat eri tahtiin, kuten myös työssäoloehto. Pysyvää osa-aikatyötä voi olla edullista tehdä ansiopäivärahalla ensimmäiseen työssäoloehdon täyttymiseen asti, mutta tämän jälkeen päivärahan taso laskee. Päivärahan perusteena oleva palkka tarkistetaan nimitäin 8 kuukauden välein. Sen sijaan jatkuvia lyhyitä työsuhteita tekevien tilanne on toinen. Sovittelut päivät ja työttömyyspäivät karttuvat koko sovittelujaksolta, mutta työssäoloehto vain enintään kaksi viikkoa kestävä työssäolon aikaisilta päiviltä. Pysyvää osa-aikatyötä ja lyhyitä keikkatöitä tekevät voivat yhä olla erilaisessa asemassa työttömyysturvan suhteen.

Suomea lukuun ottamatta sovitelluilla työttömyyspäivillä on useissa maissa enimmäismaksuaika. Käytännössä enimmäismaksuajat koskevat kuitenkin jatkuvaa osa-aikatyötä tekeviä, eivätkä ne estä lyhyiden keikkatöiden tekemistä ja kompensatiota työttömyysturvasta tämän jälkeen. Tilanne olisi sama Suomessa, jos vuonna 2000 säädetty, mutta sittemmin voimaantuloltaan vuoden 2007 loppuun lykätty 36 kuukauden enimmäismaksuaika olisi käytössä. Suomessa keikkatyöt ovat ilmeisesti yleisempiä kuin muissa Pohjoismaissa, vaikka yksiselitteisiä kansainvälisiä vertailevia tilastoja ei olekaan saatavana. Muissa Pohjoismaissa osa-aikatyö on muutenkin yleisempää kuin Suomessa ja osittainen työttömyys on useammin jatkuvaa osa-aikatyöttömyyttä. Kaikille maille on yhteistä, että kokoaikatyön puutteesta tehty osa-aikatyö – ja enimmäismaksuajat – liittyvät ensisijaisesti naisten osa-aikatyöttömyyteen, kun taas muut osittaisen työttömyyden muodot koskettavat enemmän myös miehiä.

Vaikka työttömyysturvainstituutioiden ja tilastojen kansainvälinen vertailukelpoisuus on viime vuosina kehittynyt erityisesti EU-yhteistyön ansiosta, ei osittaisen työttömyyden laajuudesta, lajista eikä toimintaperiaatteista ole helppo saada yksiselitteistä käsitystä. Sellaisella vertailevalla tiedolla, joka tuottaisi parempaa ymmärrystä työllisyyden ja työttömyyden aikaisen toimeentulon sekä työvoiman kysynnän ja tarjonnan välisistä yhteyksistä erilaisilla ja muuttuvilla työmarkkinoilla, voisi olettaa olevan kysyntää myös kansallisia työttömyysturvajärjestelmiä kehitettäessä.

Lähteet

- Berggren, Stina (2005): Kunskapöversikt över förmåner riktade till barn och barnfamiljer. Working Papers in Social Insurance 1. Stockholm: Försäkringskassan.
- Bollé, Patrick (1997): Part-time work: Solution or trap? *International Labour review* (138) 4, 557-579.
- Buddelmeyer, Hielke – Mourre, Gilles (2004): The determinants of part-time work in EU countries: empirical investigations with macro-panel data. *Economic Papers* 213. DG ECFIN, Bryssels: European Commission.
http://europa.eu.int/comm/economy_finance
- Employment in Europe 2005. Recent Trends and Prospects. DG for Employment, Social Affairs and Equal Opportunities. European Commission: Brussels.
- Eurostat Concepts and definitions database. 2006.
http://forum.europa.eu.int/irc/dsis/employment/info/data/eu_lfs/F_LFS_CONCEPTS.htm
- Forssell, Johanna – Jonsson, Inger (2005): Deltidsarbetslöshet och deltidarbete i Europa. Förklaringsmodeller och statistik. Working Paper från HELA-projektet 2005:6.
- Gould, Raija – Nyman, Heidi – Takala, Mervi (2003): Osittain työkyvytön vai osittain työkykyinen? Tutkimus osatyökyvyttömyyseläkeläisten työssäolosta. Helsinki: Eläketurvakeskus.
- Haataja, Anita – Korkeamäki, Ossi (2007): Soviteltu työttömyysetuus: Kohdentuminen ja toimeentulo. VATT Keskustelualoitteita 431. Helsinki.
- Haataja, Anita (2007): Viisikymppisten työllisten työssä jatkamista ennakoivat tekijät. Selvityksiä 18. Helsinki: Sosiaali- ja terveysministeriö. (Pdf-versio sosiaali- ja terveysministeriön nettisivuilta www.stm.fi / julkaisuja).
- Haataja, Anita (2006a): Pohjoismaiden ansaitsija-hoivaajamalli. Ruotsin ja Suomen perhevapaajärjestelmän vertailu. Selvityksiä 43. Helsinki: Sosiaali- ja terveysministeriö. (English summary: Nordic breadwinner-caretaker models- comparison of Finland and Sweden).
- Haataja, Anita (2006b): Ikääntyvät työmarkkinoilla 1989–2005. Selvityksiä 46. Helsinki: Sosiaali- ja terveysministeriö. Saatavana PDF-muodossa <www.stm.fi / Julkaisuja >.
- Haataja, Anita (2005): Äidit ja isät työmarkkinoilla 1989–2002/2003. Selvityksiä 29. Helsinki: Sosiaali- ja terveysministeriö. (Pdf-versio sosiaali- ja terveysministeriön nettisivuilta www.stm.fi / julkaisuja).
- Haataja, Anita (2004): Pohjoismaiset perhevapaat kahden lasta hoitavan vanhemman tukena. *Janus* 12 (1), 25-48.

- Haataja, Anita (1989): Lakiuudistusten vaikutukset kotitalouksien taloudelliseen asemaan vuosina 1981-1985. Sosiaaliturvaetuuksien kohdentumisprojekti. Julkaisuja 2. Helsinki: Sosiaali- ja terveysturva- ja sosiaalivaltiosihteeri. Suunnitteluosasto.
- Honkanen, Pertti (2006): Työttömien perusturvan ongelmat. Sosiaali- ja terveysturvan selosteita 54. Helsinki: Kelan tutkimusosasto.
- Hytti, Helka (2006): Suomen ja Ruotsin työkyvyttömyyspolitiikat OECD:n viitekehysessä. Työpoliittinen Aikakausikirja 4/2006.
- Hämäläinen, Kari – Tuomala, Juha (2006): Työvoimapolitiittisten toimenpiteiden vaikutusten arviointi. Työpoliittinen tutkimus 315. Helsinki: Työministeriö.
- Julkunen, Raija – Nätti, Jouko (1999): The Modernization of Working Times. Jyväskylä: Sofi. University of Jyväskylä.
- Julkunen, Raija – Nätti, Jouko (1994): Joustavaan työaikaan vai työajan uusjakoon? Tampere: Vastapaino.
- Kalela, Jorma (1989): Työttömyys 1990-luvun suomalaisessa yhteiskuntapolitiikassa. Helsinki: Valtion painatuskeskus.
- KM 1993:22. Osa-aikatyötoimikunta. Helsinki 1993.
- KM 1983:79. Osa-aikatyön sosiaaliturvatoimikunnan mietintö. Helsinki 1984.
- KM 1983:69. Työaikakomitea 1980 mietintö. Helsinki 1983.
- KM 1982:2. Työkyvyttömyyden arviointitoimikunnan mietintö. Helsinki.
- KM 1972:B47. Eläkejärjestelmäkomitean osamietintö VIII.
- KM 1948:9. Komiteamietintö naimisissa olevien naisten ansiotyöstä. Helsinki 1984.
- Kauhanen, Merja (2003): Osa-aikatyö palvelualueilla. Tutkimuksia 88. Helsinki: Palkansaajien tutkimuslaitos.
- Kauhanen, Merja (2002): Määräaikaisten työsuhteiden ja toimeentulon riskit. Sosiaali- ja terveysturvan tutkimuksia 69. Helsinki: Kela.
- Laukkanen, Erkki (2003): Palkansaajien viikkotyöajat, toiveet ja todellisuus. Palkansaajien keskusjärjestöjen (SAK, AKAVA ja STTK) tutkimus. Helsinki.
- Lehto, Anna-Maija – Lyly-Yrjänäinen, Maija – Sutela, Hanna (2005): Pysyvän työn toivossa. Määräaikaisten työsuhteiden käytöstä ja kokemisesta. Työpoliittinen tutkimus 291. Helsinki: Työministeriö. (Pdf-versio työministeriön nettisivuilta www.mol.fi / julkaisuja)
- Lind, Jens – Rasmussen, Erling (2006): Paradoxical patterns of part-time employment in Denmark? Kirjoittajilta saatu julkaisematon käsikirjoitus.
- LMP 2006. European Social Statistics Labour Market Policy. Expenditure and Participation. Luxembourg: Eurostat.

- Niinivaara, Reino (1999): Kannustinloukkutyöryhmän ehdotusten toteutumisen arviointia. Tutkimukset ja selvitykset 4. Helsinki: valtiovarainministeriö.
- Niinivaara, Reino – Viitamäki, Heikki (2005): TUJA-käsikirja. Verotuksen ja etuuksien mikrosimulointimalli. VATT-muistioita 72. Helsinki: VATT.
- NOU 2004:29. Kan flere jobbe mer? – deltid og undersyssetning i norsk arbeidsliv. Utredning fra et utvalg oppnevnt av Arbeids- og administrasjonsdepartementet 17. November 2003.
- Nurmi, Kaarina (1998): 'Se pieni ero' hyvinvointivaltioiden koulutus- ja työmarkkinoilla. Tutkimus koulutus- ja työmarkkinoiden sukupuolijajoista kahdessatoista OECD-maassa. Turun yliopiston julkaisuja. Sarja C. 140. Turku: Turun yliopisto.
- Nyberg, Anita (2003): Deltidsarbete och deltidarbetslöshet – en uppföljning av DELTA utredningen (SOU 1999:27). Working Paper från HELA-projektet 2003:1. Arbetlivsrapport 19. Stockholm: Arbetslivsinstitutet.
- Nätti, Jouko (1983): Osa-aikatyö Suomessa ja muissa maissa. Jyväskylän yliopiston yhteiskuntapolitiikan laitoksen tutkimuksia A 2a. Jyväskylä.
- MISSOC, Mutual Information System on Social protection in the EU Member States and the EEA and the Switzerland. Lisätietoja EU:n komission nettisivulta:
http://ec.europa.eu/employment_social/social_protection/missoc_en.htm
- OECD Glossary of statistical terms. Time related underemployment. Involuntary part-time work. <http://stats.oecd.org/glossary/>
- Palanko-Laaka, Kirsti (2005): Määräaikaisen työn yleisyys, käytön lainmukaisuus ja lainsäädännön kehittämistarpeet. Työhallinnon julkaisu 359. Helsinki: Työministeriö. (Pdf-versio työministeriön nettisivuilta www.mol.fi / julkaisuja).
- Pettersson, Hanna (2005): A-kassa på deltid – ett ständigt problem inom arbetslöshetsförsäkringen. Working Paper 3 från HELA-projektet. Arbetlivsrapport 2005:19. Stockholm: Arbetslivsinstitutet.
- Polku työelämään (2005): Tuettu työ ja uudistunut palkkatuki. Työhallinnon julkaisu 354. Helsinki: Työministeriö. (Saatavana Pdf-muodossa <www.mol.fi / julkaisuja>).
- Rahikainen, Marjatta (2005): Kuka irtisanottiin, kuka sai jäädä? Naisten pitkät työsuhteet ja eläkkeelle siirtäminen 1980-luvun Suomessa. Työelämän tutkimus (3) 3, 169-180.
- Smith, Mark – Fagan, Colette. – Rubery, Jill (1998): Where and why part-time work is growing in Europe? In J. O'Reilly and C. Fagan (eds.) Part-time prospects. An international comparison of part-time work in Europe, North America and the Pacific Rim. Routledge: London and New York, 35-56.

- SOU 1999:27. Betänkande DELTA – Utredningen om deltidsarbete, tillfälliga jobb och arbetslöshetsersättningen.
- STM/VAO/TSY, Muistio 5.9.2003. Viite: tulopoliittisessa sopimuksessa 18.11.2002 sovittu kolmikantainen työryhmä.
- Tilasto Suomen eläkkeensaajista 2005. SVT. Helsinki: Eläketurvakeskus ja Kansaneläkelaitos.
- Tilasto Suomen työttömyysturvasta 2005. Sosiaaliturva 2006. Helsinki: Kansaneläkelaitos ja vakuutusvalvontavirasto.
- Takala, Mervi (2004): Osa-aikaeläkeläisten eläkkeet ja ansiot. Eläketurvakeskuksen monisteita 47. Helsinki: Eläketurvakeskus.
- Työaika naisnäkökulmasta. Työaikakomitean varjokomitea. (1982): Helsinki: Tasa-arvoasian neuvottelukunta. valtioneuvoston kanslia.
- Työpoliittinen aikakausikirja 4/2005. Työministeriö.
- Työpoliittinen aikakausikirja 4/2006. Työministeriö.
- Työmarkkinat 2002:17. Työttömyys ja työllisyys tilastoissa. Tilastokeskuksen ja työministeriön tilastojen vertailu. SVT. Helsinki: Tilastokeskus.
- Työministeriö 2007. Määräaikaisia työsuhteita selvittävän työryhmän raportti. työhallinnon julkaisu 375. Helsinki: Työministeriö. (Saatavana Pdf-muodossa työministeriön nettisivuilta www.mol.fi / julkaisuja).
- Työvoimatilasto 2005. Työmarkkinat 2006. SVT. Helsinki: Tilastokeskus.
- Uljas, Päivi (2005): Taistelu sosiaaliturvasta. Ammattiyhdistysväen toiminta sosiaaliturvan puolesta 1957–1963. Helsinki: Like.
- Virjo, Ilkka – Aho, Simo – Koponen, Hannu (2006): Passivoiko työttömyysturva? Työpoliittinen tutkimus 303. Helsinki: Työministeriö. (Pdf-versio työministeriön nettisivuilta www.mol.fi / julkaisuja).

Liitteet

Liite 1. Osa-aikatyömahdollisuuden tarjoavien tulonsiirtojen määräytymisperusteet ja työaika

Osatyökyvyttömyyseläke voidaan myöntää,

- jos työkyvyn arvioidaan alentuneen vähintään kahdella viidenneksellä (ja koko työkyvyttömyyseläke, jos työkyky on heikentynyt vähintään kolmella viidenneksellä).
- Osatyökyvyttömyyseläke on puolet täydestä työkyvyttömyyseläkkeestä.

Osasairauspäiväraha vuonna 2006

- jos sairausloma on kestänyt vähintään 60 päivää on mahdollista palata työhön 12–72 arkipäivää kestävänsä osa-aikatyön kautta.
- Osasairauspäivärahaa voidaan maksaa, jos työaika ja palkka ovat alentuneet 40–60 prosenttia aikaisempaan kokoaikatyöhön verrattuna.
- Osasairauspäiväraha maksetaan työntekijälle (eikä työnantajalle toisin kuin täysi päiväraha palkallisen sairausloman ajalta). Päivärahan taso on 50 % sairausajan kokopäivärahasta.

Osa-aikaeläke-etuudet vuonna 2006:

- työaika voi olla keskimäärin 16–28 tuntia viikossa
- osa-aikatyön ansiotaso voi olla enintään 35–70 % aikaisemmasta, vakiintuneesta ansiosta
- osa-aikaeläke on 50 % menetetyn ansion osasta
- Vaikuttaa tulevaan vanhuuseläkkeeseen jossain määrin alentavasti

Osa-aikalisjärjestelmän etuudet kokoaikatyöstä osa-aikatyöhön siirtyvälle vuonna 2006:

- Ansiotulojen vähennyksestä, kokoaikatyön ja osa-aikatyön palkan erotuksesta maksetaan osa-aikalisänä 50 %, kuitenkin enintään normaali työllistämistuki korotettuna 70 prosentilla (720 euroa kuukaudessa vuonna 2006)¹⁶
- Osa-aikalisään oikeuttavan työajan tulee olla 40–60 % vastaavasta säännöllisestä työajasta.

Osa-aikalisjärjestelmän etuudet osa-aikatyön vastaanottajalle, osa-aikatyö-sijaiselle vuonna 2006:

- Tavoitteena on että osa-aikatyö kehittää työllistettävän työmarkkinavalmiuksia ja parantaa työhön sijoittumisen mahdollisuuksia. Työtöntä ei tarvitse palkata osa-aikatyöhön siirtyvän tehtäviin.

¹⁶ Työministeriön nettisivut www.mol.fi elokuussa 2006, esite ”Vaihtoehtona osa-aikatyö”.

- Osa-aikatyöhön tulevan työttömän ja osa-aikatyöhön siirtyvän yhteisen työajan on vastattava vähintään jälkimmäisen kokoaikatyöaika. Jos samasta työpaikasta siirtyy kaksi työntekijää osa-aikalisälle, ei vapautuvaa työaika korvaamaan voi palkata yhtä työtöntä kokoaikatyöhön.
- Osa-aikatyöhön työllistetty voi olla oikeutettu *soviteltuun päivärahaan*. Työnantaja ei ole oikeutettu työllistämistukeen osa-aikatyöllistetyyn palkkakustannusten pienentämiseksi.

Osittainen hoitoraha vuonna 2006:

- Työajan oltava keskimääräisesti vähintään alle 30 tuntia viikossa, mutta työaikoja voi järjestellä monella tavalla, jos järjestelyistä voi sopia työnantajan kanssa.
- Kahden huoltajan vanhemmat voivat tehdä osa-aikatyötä samalla ajanjaksoilla, mutta ei yhtä aikaa samoina tunteina.
- Osittaisen hoitorahan suuruus alle 3-vuotiaan lapsen tai koulua aloittelevan lapsen vanhemmille on 70 euroa kuussa vanhempaa kohti. Vertailun vuoksi voi todeta, että yhden lapsen päivähoitomaksu kunnallisessa päivähoitossa on, tuloista riippuen, 18–200 euroa kuussa. Vanhemmilla on oikeus lyhentää työaika myös, kun lapset ovat 3-5/6-vuotiaita, mutta tällöin ei makseta hoitorahaa.
- Osittaista hoitorahaa saavien vanhempien lapset ovat oikeutettuja saamaan kunnallisia päivähoitopalveluja.

Osittainen vanhempainraha vuonna 2006:

- Osittaisen vanhempainrahan taustalla on idea, että vanhemmat voivat hoitaa lasta vuoritellen tekemällä osa-aikatyötä, joten lapsi ei tarvitse päivähoitoa, eli osittaisen vanhempainrahan saamisen edellytys on että vanhemmat hoitavat lapsensa itse.
- Voidaan maksaa kahden vanhemman lapsiperheille, joista molemmat saavat neuvoteltua työnantajansa kanssa työajan lyhentämisestä 40–60 prosenttiin alalla normaalisti sovellettavasta kokoaikaisen työntekijän enimmäisajasta ja kokoaikatyön palkasta, vähintään 2 kuukauden jaksoksi kerrallaan.
- Osittainen vanhempainraha on 50 prosenttia vanhemman omasta päivärahasta.

Liite 2. *Soviteltujen työttömyysetuuksien määrätymisperusteet vuonna 2007*

Työttömyysturvalain (30.12.2002/1290) soviteltuun työttömyysetuuteen on oikeus tietyin edellytyksin työnhakijalla, jonka työaika ei ylitä 75 prosenttia alalla sovellettavasta kokoaikaisen työntekijän enimmäistyöajasta tasoittumisjakson aikana ja

1) joka tekee osa-aikaista työtä, ei kuitenkaan, jos osa-aikaisuus perustuu työntekijän aloitteesta tapahtuneeseen työajan lyhentämiseen;

2) jonka päivittäistä tai viikoittaista työaika on lyhennetty lomautuksen johdosta tai jonka työnteko on estynyt sellaisen työtaistelutoimenpiteen takia, jolla ei ole riippuvuussuhdetta hänen työehtoihinsa tai työoloihinsa;

3) joka on vastaanottanut enintään kaksi viikkoa kestävän kokoaikatyön; tai

4) jolla on tuloa yritystoiminnasta tai omasta työstä.

Vuonna 2007 työttömyyspäivärahan, kokoaikaisen ja sovitellun, määräytymisen perusteet ovat tiivistetyssä muodossa seuraavat:

Lyhyt, alle 75 % työaika alan kokoaikaisen työntekijän enimmäistyöajasta

- Lyhennettyä työpäivää tai työviikkoa tekevien osalta työajan määrittely tehdään kalenteriviikon tarkastelujaksolla
- Osa-aikatyötä tai lyhyitä satunnaisia kokoaikatöitä tekevän osalta työajan väheneminen määritellään joko 4 viikon tai kuukauden jaksolla.

Sovittelujakso

- Osittain työttömän ja osa-aikatyöttömän sovitellujakso, jolta ajalta saatu palkka- ym. tulo otetaan huomioon päivärahaa laskettaessa, on tavallisesti kuukausi tai 4 perättäistä kalenteriviikkoa.

Päivärahan enimmäismaksuaika

- Kokoaikatyöttömän työttömyyspäivärahan enimmäismaksuaika on 500 työttömyyspäivää enintään 5 päivältä viikossa.
- Ennen vuotta 1950 syntyneelle, joka on täyttänyt 57 vuotta ennen 500 maksupäivän umpeutumista, voidaan maksaa päivärahan *lisäpäiviä* 60-vuotiaaksi asti. Tämän jälkeen työttömällä on oikeus päästä työttömyyseläkkeelle.
- Vuonna 1950 tai sen jälkeen syntyneiden vastaavat ikäraajat ovat 59 ja 65 vuotta. Vuoden 2005 alusta lähtien työttömyysturvan lisäpäivillä olevalla 62-vuotiaalla on oikeus työeläkelakien mukaiseen vanhuuseläkkeeseen.
- Osa-aikatyöttömän ja osittain työttömän sovitellun päivärahan enimmäismaksuaika on 36 kuukautta (tai vuoden 2007 loppuun asti).
- Osa-aikatyöttömän ja osittain työttömän enimmäismaksuajoissa on ennen ja jälkeen 1950 syntyneille samat säännöt lisäpäivien maksamiseksi kuin kokoaikaisille työttömille.
- Laskettaessa päivärahan enimmäisaikojä otetaan soviteltuna työttömyyspäivärahana maksettu määrä huomioon muunnettuna täysiksi työttömyyspäivärahapäiviksi (500 päivää).

Työssäoloehto

Oikeus työttömyyspäivärahaan on henkilöllä työvoimistoimistoon ilmoittautuneella kokoaikatyön hakijalla, jolle ei ole voitu osoittaa työtä eikä koulutusta ja joka täyttää *työssäoloehdon*:

- Oikeus ansiopäivärahaan edellyttää työttömyyskassan jäsenyyttä ja työssäoloehdon, nykyisin 10 kuukautta, on täyttyvä kassaan kuulumisen aikana.
- *Alkuehto*: Kokoaikatyötön, joka on ensimmäistä kertaa työnhakijana, saa työssäoloehdon täytettyä, kun on ollut työttömyyttä edeltäneen 28 kuukauden aikana työssä vähintään 43 viikkoa (10 kk). Alkuehto koskee työttömiä, jotka eivät ole saaneet työttömyyspäivärahaa vuoden 1996 jälkeen.
- *Paluuehto*: Kokoaikatyötön, jonka työttömyysturvan enimmäismaksuaika on täyttynyt, on oikeutettu uudelleen työttömyysturvaan, kun henkilö on 24 kuukauden aikana yhteensä 34 kalenteriviikkoa (8 kk) työssäoloehdon täyttävässä työssä. Paluuehto koskee vuoden 1997 alun jälkeen työttömyyspäivärahaa saaneita.
- Yrittäjän työssäoloehto: Vähintään 2 vuotta yrittäjätoimintaa neljän vuoden aikana vähintään niin laajana, että YEL -vakuutuksen taso on ollut vähintään 710 euroa ja MYEL -vakuutuksen taso 400 euroa kuukaudessa.
- Osa-aikatyötön tai osittain työtön:
 - a) joka on tehnyt työssäoloehdon täyttävää työtä (vähintään 18 tuntia viikossa) vähintään 34 viikkoa (8 kk) 24 kuukauden aikavälillä. Tällöin meneillään oleva 500 päivän enimmäisaika keskeytyy, ja uusi 500 päivän päivärahoikeus alkaa uuden omavastuuajan jälkeen.
 - b) joka on 36 kuukauden sovitellun päivärahan maksuajan aikana yhtäjaksoisessa kokoaikatyössä vähintään 6 kk ajan tai hänellä on täyttynyt 36 kuukauden jälkeen 34 viikon (8 kk) paluuehto.

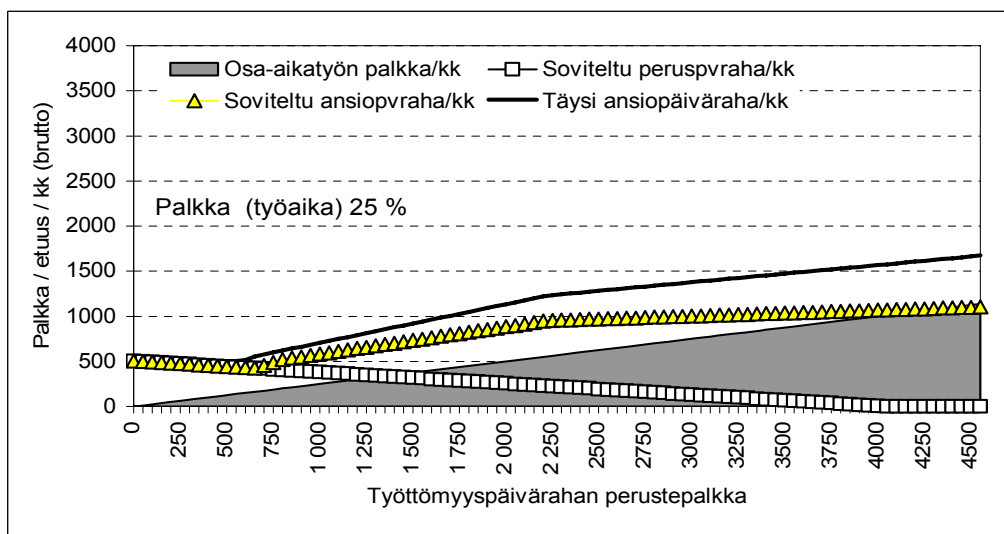
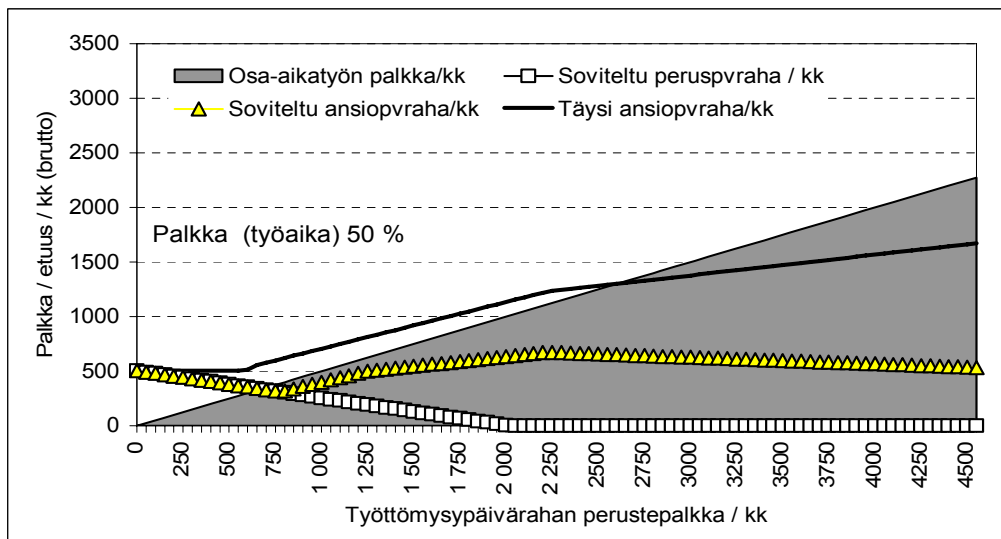
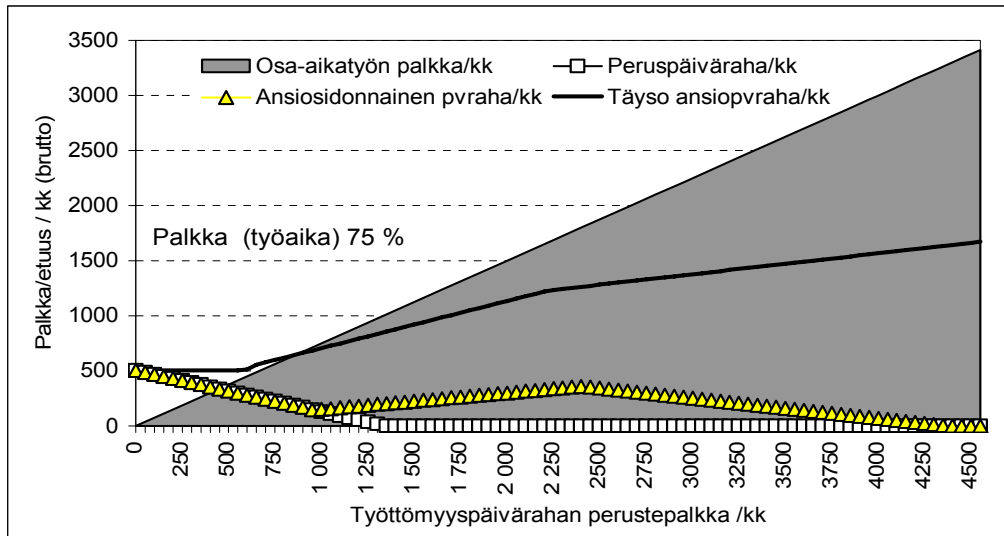
Palkansaajan työssäoloehdon täyttymiseen tarvittava keskimääräinen viikkotyöaika

- Työssäoloehto karttuu vähintään 18 tunnin keskimääräisestä työviikosta ja palkka alan työehtosopimuksen mukainen, tai vähintään 940 euroa kuukaudessa. Jos henkilö on poissa työmarkkinoilta ilman hyväksyttävää syytä yli 6 kuukautta (yrittäjäkassan jäsen yli vuoden), hänen oikeutensa työttömyyspäivärahaan alkaa vasta kun hän on täyttänyt uudelleen työssäoloehdon.
- Sairaus, opiskelu ja lastenhoito pidentävät työssäoloehdon tarkastelujakson enintään 7 vuoteen.

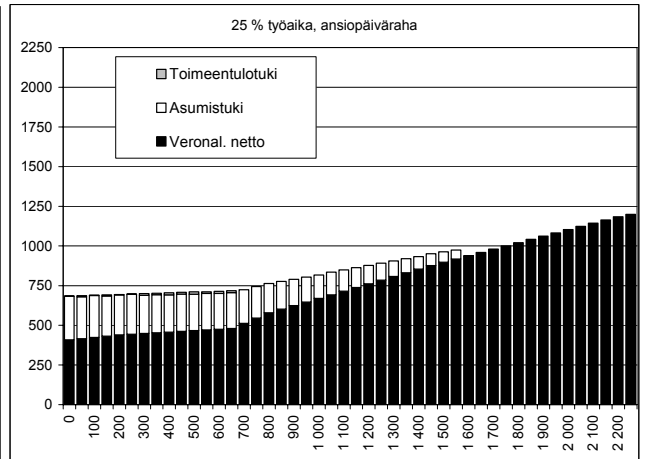
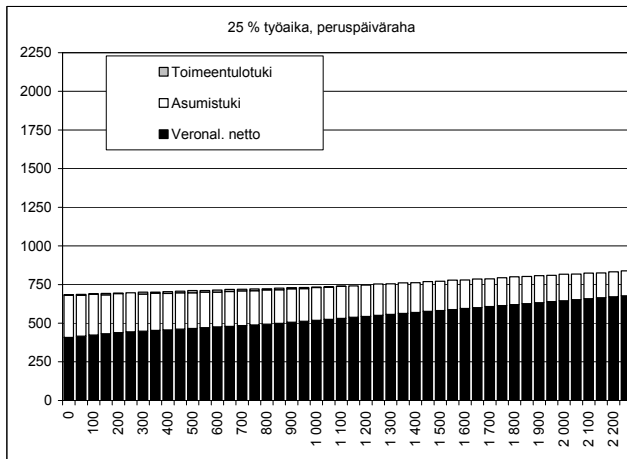
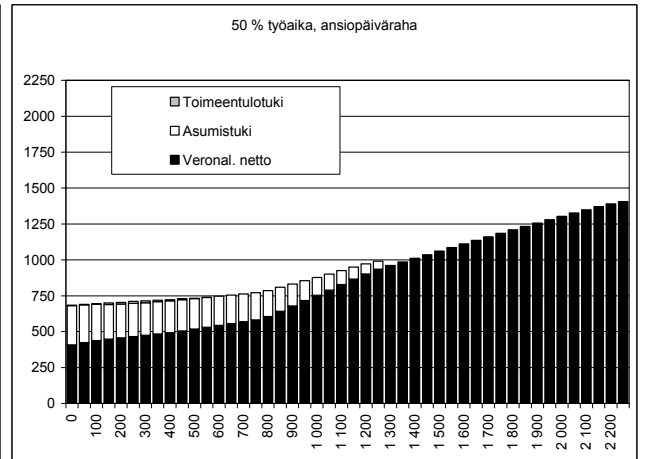
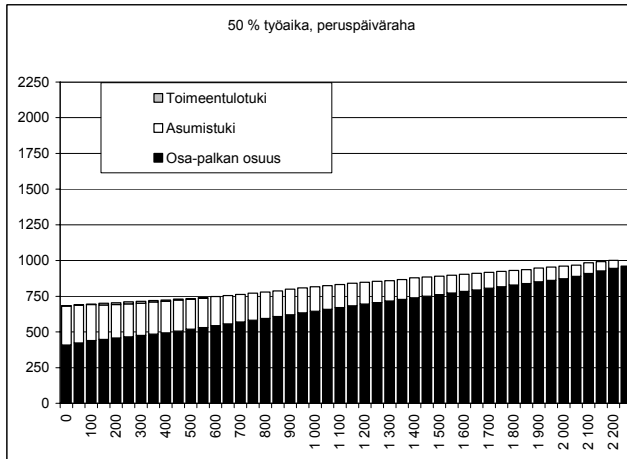
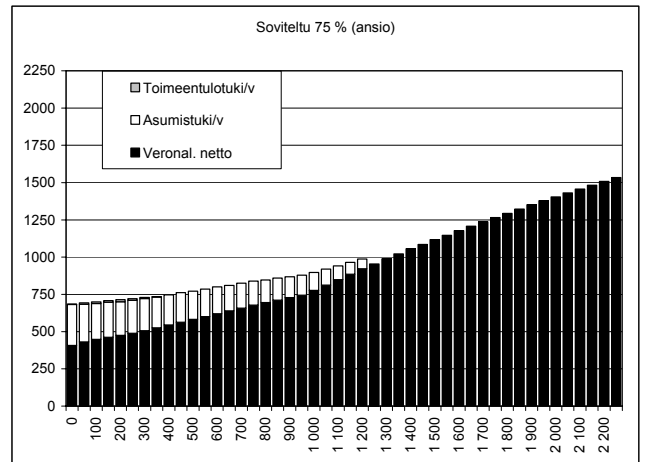
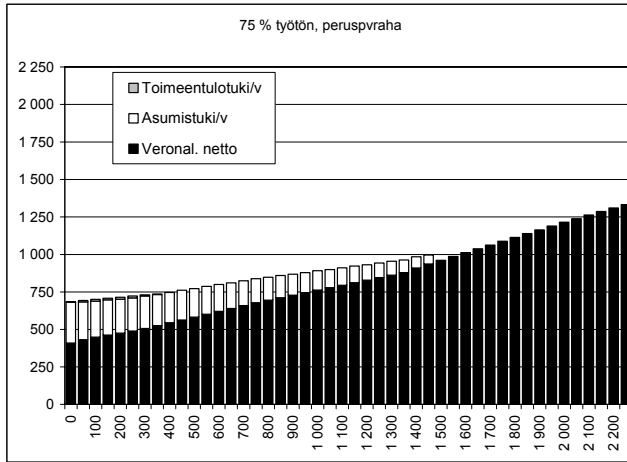
Omavastuu aika

- Kokoaikatyöttömälle 7 työpäivää enintään 8 perättäisen kalenteriviikon aikana. Arkipyhät lasketaan omavastuu aikaan.
- Osittain työttömälle ja osa-aikatyöttömälle omavastuu aika on yhteensä 7 täyttä työttömyyspäivää vastaava aika. Jos lyhennettyä työviikkoa tekevän työaika on yli 75 % kokoaikatyöajasta, ei omavastuu aika kartu jäljelle jäävästä viikoittaisesta työttömyysajasta.
- Omavastuu aika lasketaan yhden kerran jokaista alkavaa 500 työttömyyspäivärahan enimmäismaksuaikaa kohden, tai jos työssäoloehto on täyttynyt uudelleen ennen 500 päivän täyttymistä.

Liite 3. Täysi työttömyyspäiväraha ja soviteltu ansiopäiväraha ja peruspäiväraha kolmella osittaisen työllistymisen palkalla, euroa /kk (brutto)



Liite 4. Palkan ja työttömyysetuuden yhteissummasta käteen jäävä tulo sekä asumistuki ja toimeentulotuki (euroa / kuukausi)



Lähde: Laskelmat Tuja-mallilla.

| | |
|--|--|
| <p>SUOMI Yleinen Sovitelu *</p> | <p>Työttömyysetuudet perustuvat vapaaehtoisen työttömyysvakuutuksen ansiosidonnaiseen päivärahaan, peruspäivärahaan sekä tarveharkintaiseen työmarkkinatukeen. Päivärahan korvaustaso on 45 % peruspäivärahan tason ylittävistä ansioista, keskituloilla noin 70 %, ei ansiokattoa. Päivärahaa maksetaan enintään 500 päivältä, työmarkkinatuen maksuajassa ei ole takarajaa, eikä 57 vuotta täyttäneille työttömyyseläkeikään asti.</p> <p>Osa-aikatyöllinen on henkilö, jonka viikoittaisista tai päivittäisistä työaika on lyhennetty työnantajan toimesta, joka etsii koko-aikatyötä ja ottaa vastaan osa-aikatyön tai alle 2 viikkoa kestävä määräraikaisen koko-aikatyön, tai jolla on tuloa työssäolon aikaisesta sivutyöstä tai omasta yritystoiminnasta. Työttömyysturvaa maksetaan, jos työaika on enintään 75 % alan normaalityöajasta. Sovitellun päivärahan enimmäismaksuaika on 36 kuukautta, mutta enimmäisajan voimaantuloa on lykätty vuoden 2007 loppuun asti. Sovittelun aikainen palkka vähentää työttömyysetuutta 50 prosentilla. Sovitelu työttömyysturva ja sovitellun aikainen palkka voivat olla enintään 90 % päivärahan perusteena olevasta palkasta. Jatkuva osa-aikatyötä tekevän palkka tarkistetaan 8 kuukauden välein.</p> |
| <p>RUOTSI Yleinen Sovitelu *</p> | <p>Vapaaehtoiseen työttömyyskassaan perustuva päiväraha (80 %) ja peruspäiväraha (grundförsäkring). Päivärahan perusteena olevalla palkalla on katto 100 ensimmäistä työttömyyspäivää. Päivärahaa maksetaan enintään 300 päivältä.</p> <p>Osa-aikatyötön on henkilö, joka on aikaisemmin ollut koko-aikatyössä (työaika vähintään 17 tuntia tai 3 päivää viikossa) ja joka etsii koko-aikatyötä. Työttömyysturva kattaa sen työttömyysajan viikosta, jolloin on työtön. Korvaus maksetaan työajan lyhennyksiä vastaavasti (hallitus vahvistaa maksuperiaatteita koskevan taulukon). Oikeus päivärahaan tarkistetaan joka setsemäs kuukausi. Päivärahan enimmäiskesto on 300 päivää. Määräraikaisissa osa-aikatöissä ei ole vastaavaa takarajaa.</p> |
| <p>NORJA Yleinen Sovitelu *</p> | <p>Ansiosidonnainen työttömyysturva, joka on osa pakollista sosiaalivakuutusta. Siihen ovat oikeutettuja henkilöt, joiden ansiotaso on vähintään 1,5-kertaa sosiaalivakuutuksen perustulo (grunnbeløpet). Päivärahaa voidaan maksaa enintään 52 viikkoa.</p> <p>Osa-aikatyötön on henkilö, joka etsii koko-aikatyötä ja jonka työaika on lyhennetty vähintään 50 % yksilön normaaliin koko-aikatyön aikaan verrattuna. Korvaus maksetaan niiltä viikoilta, joiden työaika on lyhentynyt. Korvaus alenee prosentuaalisesti suhteessa tehtyihin työtunteihin, ja niistä on raportoitava joka toinen viikko. Enimmäiskesto on sama kuin kokonaan työttömällä.</p> |
| <p>TANSKA Yleinen Sovitelu *</p> | <p>Vapaaehtoinen työttömyysvakuutus, jossa voidaan vakuuttaa joko koko-aika- tai osa-aikatyö. Osa-aikatyön aikaraja on 30 tuntia viikossa. Korvaus on 90 % menetetyistä ansioista, mutta korvauksella on ansiokatto. Päivärahan enimmäismaksuaika on 4 vuotta.</p> <p>Oikeus osapäivärahaan syntyy, jos työaika alenee vähintään 7,4 tuntia (20 %) viikossa normaalista koko-aikatyöajasta (37 tuntia), mutta työajan on oltava kuitenkin vähintään 7,4 tuntia viikossa, osa-aikatyöntekijöillä vähintään 20 % työajasta. Etuuden saajan on haettava pääsääntöisesti koko-aikatyötä ja työnantajan on vapautettava työntekijä välittömästi, jos sellainen työ löytyy muualta. Osittaista päivärahaa maksetaan työttömyystunneista. Enimmäiskesto on sama kuin kokonaan työttömällä, jatkuvanluonteisessa osa-aikatyössä, joka johtuu työnantajan toimesta, 52 viikkoa 70 viikon aikana. Näissä tapauksissa työntekijällä on oikeus siirtyä koko-aikatyöhön uudelle työnantajalle heti, jos sellainen työ löytyy (frigørelsesattest).</p> |
| <p>ISLANTI Yleinen Sovitelu *</p> | <p>Pakollinen työttömyysturvavakuutus takaa koko-aikatyötä hakeville työttömille tasasuuruisen työttömyyspäivärahan. Maksimipäiväraha on 51 € päivässä, pienin vähimmäispäiväraha 10 kuukauden työttömyyden jälkeen on 13 € päivässä. Päivärahan maksun enimmäiskesto on 5 vuotta.</p> <p>Osa-aikatyön hyväksyvä työntekijä, jonka työaika on vähennetty tai joka ottaa vastaan osa-aikatyön, jonka työaika on enintään 3 päivää viikossa, on oikeutettu työttömyysturvaan, jonka taso on suhteessa työttömyysaikaan. Jos (esim. 75 prosentti) osa-</p> |

| | |
|----------------------|---|
| | <p>aikatyötä tehnyt työllinen tulee työttömäksi, mutta työllistyy sen jälkeen osittain (esimerkiksi 50 prosentin työajalle), voi työvoimaviranomainen (Allocation Committee) päättää maksaa hänelle soviteltua työttömyyspäivärahaa erotuksesta (esimerkissä 75 % - 50 % = 25 %). Osittaista työttömyyttä korvaavaa päivärahaa maksetaan enintään 2 vuotta. Palkka voi vähentää päivärahan määrää.</p> |
| SAKSA Yleinen | <p>Pakollinen työttömyysvakuutus, joka sisältää ansioon suhteutetun päivärahan. Ansiosidonnaisen jakson jälkeen työtön on oikeutettu tarveharkintaisen peruspäivärahaan. Ansiosidonnaisen päivärahan korvaustaso on lapsettomille työttömille 60 % ja lapsellisille työttömille 67 % nettopalkasta. Päivärahan enimmäiskesto (6-32 kuukautta) riippuu siitä, miten kauan on ollut vakuutuksen piirissä.</p> |
| Soviteltu | <p>Osittain työtön on oikeutettu työttömyyspäivärahaan kolmesta syystä: 1) Osittainen työttömyyspäiväraha (Teilarbeitslosigkeit ja Teilarbeitslosengeld), kun menettää työn, jota on tehnyt toisen vakuutuksen kattaman työn aikana, ja etsii uutta saman kattavuuden tarjoavaa työtä. Päivärahaa maksetaan enintään 6 kuukautta ja se perustuu menetettyihin ansioihin; Osa-aikatyöstä (alle 15 tuntia viikossa) saadut tulot alentavat päivärahaa pienimpiä tuloja lukuun ottamatta; 2) Lyhytaikainen työ ja päiväraha (Kurzarbeit ja Kurzarbeitergeld), kun työaika lyhennetään tilapäisesti taloudellisista syistä vähintään kolmasosalle yrityksen henkilöstöä ja työajan lyhennys alentaa vähintään 10 % kuukausipalkkaa. Päiväraha perustuu lyhennetyn työajan palkan, kokoaikatyön bruttopalkan ja nettopalkan eroihin virallisen asteikon mukaan; 3) Huonon sään turva (Winteraushilfsgeld) rakennusalalla. Etuus maksetaan samalla tavalla kuin osittainen työttömyyspäiväraha.</p> |
| RANSKA Yleinen | <p>Pakollinen työttömyysvakuutus, joka sisältää ansiosidonnaisen päivärahan. Ansiosidonnaisen jakson jälkeen voi saada työttömyysavustusta joko solidaarisuuspäiväraha (allocation solidarité spécifique) tai integraatiopäiväraha (allocation d'insertion). Päivärahan maksukauden pituus riippuu työttömän iästä ja vakuutuksen piiriin kuuluminen pituudesta.</p> |
| Soviteltu * | <p>Osittaisella työttömyydellä tarkoitetaan sellaista työajan lyhennystä tai keskeytystä, joka alittaa säännöllisen työajan tuotannollisista ym. syistä. Kompensaation palkanmenetyksestä työntekijälle maksaa työnantaja, joka saa valtiolta näihin menoihin tietyn korvauksen tunnilta. Forssellin ja Jonssonin (2005, 30) mukaan osittaisen työttömyysturvan piiriin lasketaan myös ne työttömät, jotka saavat uuden työn osa-aikaisena, tai joilla on useita työpaikkoja, joista yksi menetetään. Päivärahan saanti edellyttää, että on rekisteröitynyt työnhakijaksi ja että palkka on pienentynyt aikaisemmasta vähintään 70 %. Osittaista päivärahaa maksetaan enintään 18 kuukautta.</p> |
| PORTUGALI Yleinen | <p>Pakollinen työttömyysvakuutus sisältää ansioihin sidotun työttömyyspäivärahan ja työttömyysavustuksen. Päivärahan korvaustaso on 65 % työttömyyttä edeltäneestä palkasta, kuitenkin enintään 3-kertainen minimipalkan määrä. Työttömyysavustus on minimipalkan suuruinen perheelliselle ja 80 % minimipalkasta yksinäiselle. Päivärahan ja avustuksen maksukauden pituus kasvaa iän myötä.</p> |
| Soviteltu * | <p>Osittain työttömiä ovat 1) osa-aikatyön vastaan ottavat työttömyysturvan saajat, kun työaika on 20–75 % kokoaikatyöstä sekä 2) ne palkansaajat, joiden työaika lyhennetään tilapäisesti tuotannollisista jne. syistä. Osa-aikatyön vastaanottaneille maksetaan osittaista päivärahaa, jonka taso vastaa työttömyyspäivärahan ja osa-aikatyön välisen palkan erotusta, kun työttömyyspäivärahaa on ensin korotettu 25 prosentilla.</p> |
| ESPANJA Yleinen | <p>Pakollinen työttömyysvakuutus, jonka taso ja maksun pituus (4 kk – 2 vuotta) perustuvat vakuutusmaksujen suuruuteen ja kaanako maksuja on maksanut. Työttömyyspäiväraha on 70 % siitä palkasta, jota työtön on keskimäärin saanut 180 työttömyyttä edeltävältä päivältä ja mistä hän on maksanut vakuutusmaksun. Työttömyysavustusta voidaan maksaa perhevelvoillille työttömille, joiden tulot eivät ylitä 75 % minimipalkasta ja jonka suuruus on 75 % minimipalkasta.</p> |

| | |
|---|---|
| Soviteltu | <p>Osittain työttömänä pidetään henkilöä, jonka normaali työpäivä lyhennetään vähintään 33 prosentilla, vähentäen samalla suhteellisesti palkkaa. Oikeus työttömyysturvaan riippuu lisäksi työvoimahallinnon päätöksestä uudelleenorganisoituisuunnitelman yhteydessä. Työttömyysturva maksetaan suurin piirtein samalla periaatteella kuin kokoaikatyöttömyyden aikana, mutta suhteessa työajan lyhennykseen. Forssellin ja Jonssonin (2005) mukaan oikeus osittaiseen työttömyysturvaan määritellään henkilöille, jotka pystyvät ja haluavat työhön ja ovat rekisteröityneet työnhakijoiksi, mutta joutuvat ainakin tilapäisesti kolmanneksella alennetun työajan piiriin.</p> |
| <p>ISO BRITANNIA Yleinen</p> <p>----- Soviteltu *</p> | <p>Työttömyysturva perustuu pakolliseen sosiaalivakuutukseen ja -maksuun (Contribution-based Jobseekers' Allowance JSA) sekä sosiaalivakuutuksena maksettava tarveharkintainen avustus (Income-based Jobseekers' Allowance). Sosiaalivakuutusperusteeseen työttömyysturvaan ei liity tarveharkintaa, mutta palkka- ja eläketulot, jotka ylittävät 71 € viikossa, alentavat työttömyyspäivärahaa. Muuten se on tasaetuisuutta, mutta sen taso on alle 24-vuotiaalle pienempi kuin 25 vuotta täyttäneille, ja sitä maksetaan enintään 182 päivää työnhakukertaa kohti. Tarveharkintaisella avustuksella ei ole periaatteessa aikarajoitusta.</p> <p>Osittaiseksi työttömyyspäiväksi luetaan jokainen työttömyyspäivä, jolloin työtön tekisi muutoin töitä. Työttömyysturva määräytyy kuten etuudet kokoaikaisessa työttömyydessä. Forssellin ja Jonssonin (2005) mukaan osittaisen työttömyysturvan tavoitteena on auttaa paluuta kokoaikatyöhön, mutta se pyrkii siihen, ettei työttömyyspäiväraha ja siihen yhdistetty osa-aikatyön palkka tule houkuttelevammaksi kuin kokoaikatyö. Korvaukseen ovat oikeutettuja alle 16 viikottuun työtä tekevät (jos kysymyksessä on pari ja tarveharkintainen työttömyysturva 24 tuntia). Etuudet ovat verotettavaa tuloa.</p> |
| <p>IRLANTI Yleinen</p> <p>----- Soviteltu</p> | <p>Työttömyysturva perustuu pakolliseen työntekijöiden sosiaalivakuutukseen ja verorahoitukseen tarveharkintaiseen avustukseen. Etuus on samantasoinen tasaraha molemmissa järjestelmissä, jota korotetaan, jos on huoltovelvollinen aikuinen ja jokaisesta lapsesta tulee erillinen korotus. Päivärahaa maksetaan enintään 390 päivältä, tai enintään 312 päivältä, jos henkilö on maksanut työttömyysvakuutusmaksua vähemmältä kuin 260 vakuutusmaksuviikolta. Työttömyysavustus on veroton tulo, työttömyysvakuutus on veronalainen tulo, mutta viikkopäivärahasta voi tehdä 13 € vähennyksen verotuksessa.</p> <p>Osittaiseen työttömyysturvaan ovat oikeutettuja työttömyysvakuutuksen piiriin kuuluvat sekä systemaattisesti lyhennetyt viikko-työajan ja osa-aikatyön ajalta, jos työaika on lyhentynyt vähintään 3 päivään viikossa. Sama koskee osa-aikatyöstä maksettavaa työttömyysavustusta. Työttömyyspäiväraha on systemaattisessa lyhennyksessä viikoittaisessa työajassa viidenes viikoittaisesta työttömyyssetuudesta jokaista työttömyyspäivää kohti. Palkkapäiviä ja työttömyyspäivärahapäiviä voi olla enintään 5 viikossa. Osa-aikatyöstä maksettava työttömyysturva on kuudennes työttömyyspäivärahasta jokaista työttömyyspäivää kohti.</p> |
| <p>SVEITSI Yleinen</p> <p>----- SVEITSI Soviteltu *</p> | <p>Työttömyysturva perustuu pakolliseen työttömyysvakuutukseen. Työttömyyspäiväraha perustuu vakuutusmaksuun, josta vakuutusmaksu on maksettu. Palkasta otetaan päivärahaa määrättäessä huomioon enintään 5 763 € kuukaudessa. Päiväraha on vakuutusmaksusta 80 %, jos työttömällä on elätettävä lapsia, muilla 70 %. Päivärahaa maksetaan enintään 400 päivää.</p> <p>Työttömyysturvaan oikeuttava oittainen työttömyys määritellään kolmella tavalla: 1) henkilö joka etsii vain osa-aikatyötä, tai joka tekee osa-aikatyötä, mutta haluaa muuttaa sen kokoaikatyöksi tai täydentää osa-aikatyötä toisella. Työttömyyskorvaus maksetaan samalla tavalla kuin kokoaikatyöttömyydessäkin. 2) Työntekijä, jonka normaalityöaika on vähennetty, on oikeutettu alennetun työajan korvaukseen. Työttömyyspäivärahaa laskettaessa otetaan huomioon 80 % menetetyistä ansioista. Etuutta maksetaan enintään 12 laskentaperiodia kahden vuoden aikana. Jos työajan lyhennys on suurempi kuin 85 % työpaikan normaalityöajasta, laskentaperiodeja voi olla enintään neljä. 3) Työntekijät, joiden työnteko on estynyt huonon sään tms. takia. Etuus on 80 % menetetyistä ansioista ja laskentaperiodeja voi olla enintään 6 kahden vuoden aikana.</p> |

| | |
|---------------------------------------|---|
| LIECHTENSTEIN Yleinen Soviteltu | Työttömyysturva perustuu pakolliseen vakuutukseen. Työttömyysturva on 80 % ansioista ja sitä maksetaan vakuutuksen piirissä oleville iästä riippuen enintään 250 päivää (alle 49-vuotiaat) - 500 päivää. Osittaiseksi työttömyydeksi määritellään lyhytaikainen työ, joka voi olla tilapäinen katkos työssä tai lyhennetty työaika, joka on vähintään 2 työpäivää kuukaudessa. Tiettyjen ammattiryhmien sääloihin liittyvää työajan lyhennystä korvataan myös. Osittainen työttömyysturva kattaa yleensä 80 % hyvitettävästä työn menetyksestä, kun siitä on vähennetty työnantajan 20 % osuus. Työttömyysavustuslaki korvaa 80–85 % referenssipalkasta, mutta etuudella on ansiokatto. Etuutta maksetaan enintään 365 päivää 24 kuukauden aikana. Vaikeasti työllistyvillä on oikeus 182 lisäpäivään. Osittain työttömiä ovat lyhyttä työaikaa tekevät ja ne, joilla on 2 tai useampi työttömyyspäivä viikossa. Lyhennetyt työajan syynä voivat olla sääolosuhteet, työpaikan sisäiset syyt sekä lamaan tai rakenteisiin liittyvät syyt. Jokaista kuukautta kohti 8 ensimmäistä tuntia jää hyvitämättä, ja seuraavat 8 tuntia on työnantajan hyvitettävä. |
| LUXEMBURG Yleinen Soviteltu | Työttömyysturva koostuu työttömyysvakuutuksesta ja työttömyyskorvauksen taso on 3 ensimmäistä kuukauden ajalta 70 % ja tämän jälkeen 60 % palkasta. Työttömyysturvaa maksetaan vakuutusajan ja iän perusteella (3 – 24 kk). Osittain työttömäksi määritellään kokoaikatyötä etsivä henkilö, joka ottaa vastaan osa-aikatyön, jossa työaika on alle 4 tuntia päivässä. Työttömyysturvaa maksetaan siitä jäljelle jäävästä ajasta, joka oikeuttaa työttömyysturvaan. |
| SLOVENIA Yleinen Soviteltu * | Työttömyysturva perustuu sosiaalivakuutukseen ja kattaa ansiosidonnaisen etuuden enintään 6 kuukaudeksi. Päivärahan korvaus-taso on ensimmäiseltä kolmelta kuukaudelta 50 % ja seuraavilta kuukausilta 45 %. Osittaiseksi työttömyydeksi määritellään työ, joka on vaativuustasoltaan vähäisempi kuin työttömän kokemustaso edellyttäisi tai työ, jossa työaika on normaalia vähäisempi enintään 6 kuukautta, tai jos työnantaja ei omistu osoittamaan työtä, joka kattaisi vähintään 10 % viikoittaisesta työajasta 6 kuukauden siirtymäaikana. Osittaista työttömyyttä ei korvata työntekijälle, mutta työnantaja on oikeutettu 40 prosentin palkkakompensaatioon, jos yritys on siirtymässä uuteen liikeohjelmaan. Forssellin ja Jonssonin (2005) mukaan työttömyysturvaa saava henkilö voi ottaa vastaan osa-aikatyön ja saada työttömyysturvaa, jos ansio osa-aikatyöstä jää pienemmäksi kuin puolet kuukauden minimipalkasta ja työaika on 50 % normaalista. |
| TŠEKKI: Yleinen Soviteltu * | |

Lähteet: MISSOC-tietokanta 2005, Forssell & Johansson 2005.

**VATT-KESKUSTELUALOITTEITA / DISCUSSION PAPERS ISSN 0788-5016
- SARJASSA ILMESTYNEITÄ**

381. Hjerppe Reino – Kiander Jaakko – Virén Matti: Are Government Expenditure Productive? Measuring the Effect on Private Sector Production. Helsinki 2006.
382. Riihelä Marja – Sullström Risto: Väestön ikääntyminen, kulutus, säästäminen ja eriarvoisuus. Helsinki 2006.
383. Hynninen Sanna-Mari – Kangasharju Aki – Pehkonen Jaakko: Regional Matching Frictions and Aggregate Unemployment. Helsinki 2006.
384. Ghatak Subrata – Sánchez-Fung José R.: Is Fiscal Policy Sustainable in Developing Economies? Helsinki 2006.
385. Lyytikäinen Teemu: Rent Control and Tenants' Welfare: the Effects of Deregulating Rental Markets in Finland. Helsinki 2006.
386. Riihelä Marja: Kotitalouksien kulutus ja säästäminen: Ikäprofiilien ja kohorttien kuvaus. Helsinki 2006.
387. Siivonen Erkki: Finanssisäännöt ja varallisuus oikeudet julkisten investointien analyysissa. Helsinki 2006.
388. Berghäll Elina: R&D and Productivity Growth in Finnish ICT Manufacturing. Helsinki 2006.
389. Berghäll Elina: Technical Efficiency in an R&D Intensive Industry: Finnish ICT Manufacturing. Helsinki 2006.
390. Berghäll Elina: Technical Change, Efficiency, Firm Size and Age in an R&D Intensive Sector. Helsinki 2006.
391. Ervasti Heikki – Venetoklis Takis: Unemployment and Subjective Well-being: Does Money Make a Difference? Helsinki 2006.
392. Hietala Harri – Kari Seppo: Investment Incentives in Closely Held Corporations and Finland's 2005 Tax Reform. Helsinki 2006.
393. Räisänen Heikki: Kaksi näkökulmaa julkisen työnvälityksen tehokkuuteen. Helsinki 2006.
394. Honkatukia Juha – Moilanen Paavo – Törmä Hannu: Runkoverkkosuunnitelman aluetaloudelliset vaikutukset. Helsinki 2006.
395. Honkatukia Juha – Rajala Rami – Sulamaa Pekka: Julkisen sektorin tuottavuuden kasvu ja työikäisen väestön määrän muutos 2005–2020, Rakenteellinen pitkän aikavälin tarkastelu alueellisella tasapainomallilla. Helsinki 2006.
396. Kyyrä Tomi – Wilke Ralf A.: Reduction in the Long-Term Unemployment of the Elderly: A Success Story from Finland Revised. Helsinki 2006.
397. Martikainen Emmi – Virén Matti: Valmisteverojen välittyminen kuluttajahintoihin Suomessa 1997–2004. Helsinki 2006.
398. Mälkönen Ville: Eri hankintamuodot julkisissa investoinneissa. Helsinki 2006.

399. Haataja Anita – Mattila-Wiro Päivi: Impact of Alternative Benefit Levels and Parental Choices on the Parents' Income. Micro-simulation Approach on the Finnish Parental Leave. Helsinki 2006.
400. Kyyrä Tomi – Ollikainen Virve: To Search or Not to Search? The Effects of UI Benefit Extension for the Elderly Unemployment. Helsinki 2006.
401. Hämäläinen Pellervo: Julkisten investointien tuottavuus. Katsaus kirjallisuuteen ja Suomi vuosina 1948-2003. Helsinki 2006.
402. Virén Matti: Fiscal Policy in the 1920s and 1930s. How Much Different It Is from the Post War Period's Policies. Helsinki 2006.
403. Aaltonen Juho: Perusterveydenhuollon menoeroja selittävät tekijät ja terveyskeskusten kustannustehottomuus. Helsinki 2006.
404. Venetoklis Takis: Guide to FUSSEP (Finnish University Students Socio-Economic Preferences) 2005 round. Helsinki 2006.
405. Honkatukia Juha – Mälkönen Ville – Perrels Adriaan: Impacts of the European Emission Trade System on Finnish Wholesale Electricity Prices. Helsinki 2006.
406. Kyyrä Tomi – Maliranta Mika: The Micro-Level Dynamics of Declining Labour Share: Lessons from the Finnish Great Leap. Helsinki 2006.
407. Korkeamäki Ossi – Uusitalo Roope: Employment Effects of a Payroll-Tax Cut: Evidence from a Regional Tax Exemption Experiment. Helsinki 2006.
408. Kari Seppo – Kiander Jaakko – Ulvinen Hanna: Vapaaehtoinen eläkevakuutus ja verotus. Katsaus kirjallisuuteen ja empiirinen kuva vapaaehtoisen eläkesäästämisen kehityksestä. Helsinki 2006.
409. Jalava Jukka – Kavonius Ilja Kristian: Durable Goods and Household Saving Ratios in the Euro Area. Helsinki 2006.
410. Sulamaa Pekka – Widgrén Mika: Turkish EU Membership: A Simulation Study on Economic Effects. Helsinki 2007.
411. Kohonen Anssi: Perintö- ja lahjaverotus – Näkökulmia talousteoriasta, maailmalta ja Suomesta. Helsinki 2007.
412. Perrels Adriaan: Economic Implications of Differences in Member State Regulations for the European Union Emission Trade System. Helsinki 2007.
413. Lehtonen Sanna – Moisio Antti: Kuntien valtionosuusjärjestelmä Suomessa ja Ruotsissa. Helsinki 2007.
414. Seppä Elina: Innovation Performance of Firms in Manufacturing Industry: Evidence from Belgium, Finland and Germany in 1998-2000. Helsinki 2007.
415. Kannianen Vesa – Kari Seppo – Ylä-Liedenpohja Jouko: Nordic Dual Income Taxation of Entrepreneurs. Helsinki 2007.
416. Kari Seppo – Karikallio Hanna: Tax Treatment of Dividends and Capital Gains and the Dividend Decision under Dual Income Tax. Helsinki 2007.
417. Perrels Adriaan – Kangas Elina: Vapaa-ajan asuntojen omistus ja käyttö – Esiselvitys ekotehokkuuden kartoitusta varten. Helsinki 2007.

418. Riihelä Marja – Sullström Risto – Tuomala Matti: Economic Poverty in Finland 1971–2004. Helsinki 2007.
419. Lyytikäinen Teemu: The Effect of Three-Rate Property Taxation on Housing Construction. Helsinki 2007.
420. Korkeamäki Ossi: Laskelmia miesten ja naisten välisen palkkaeron kaventamisesta julkisella sektorilla. Helsinki 2007.
421. Kosonen Tuomas: The Increased Revenue from Finnish Corporate Income Tax in the 1990s. Helsinki 2007.
422. Appelqvist, Jukka: Wage and Earnings Losses of Displaced Workers in Finland. Helsinki 2007.
423. Honkatukia Juha – Rajala Arto: Energia, päästökauppa ja kilpailukyky – Suomalaisen energiaintensiivisen teollisuuden näkemyksiä EU:n päästökaupasta ja pohjoismaisista energiemarkkinoista. Helsinki 2007.
424. Kari Seppo – Kosonen Tuomas – Kröger Outi: Vakuutusturvan vaje perhehuoltajan kuoleman kohdatessa. Julkisen turvan taso ja yksityinen henkivakuutusturva. Helsinki 2007.
425. Luoma Kalevi – Moisio Antti – Aaltonen Juho: Secessions of Municipal Health Centre Federations: Expenditure and Productivity Effects. Helsinki 2007.
426. Kari Seppo – Karikallio Hanna – Pirttilä Jukka: Anticipating Tax Changes: Evidence from the Finnish Corporate Income Tax Reform of 2005. Helsinki 2007.
427. Honkatukia Juha – Marttila Kimmo – Sulamaa Pekka: Budjetin aluevaikutukset – Valtion alueellistamis- ja tuottavuusohjelman vaikutukset maakunnissa. Helsinki 2007.
428. Kirjavainen Tanja: Efficiency of Finnish Upper Secondary Schools: An Application of Stochastic Frontier Analysis with Panel Data. Helsinki 2007.
429. Aaltonen Juho: Determinants of Health Care Expenditures in Finnish Hospital Districts 1993-2005. Helsinki 2007.