

VATT-KESKUSTELUALOITTEITA  
VATT-DISCUSSION PAPERS

168

MAATALOUDEN  
SIVUELINKEINOT  
JA NIIDEN  
LAAJUUS

Mustajärvi Jarkko  
Heikkilä Tuomo

ISBN 951-561-238-1

ISSN 0788-5016

Valtion taloudellinen tutkimuskeskus

Government Institute for Economic Research

Hämeentie 3, 00530 Helsinki, Finland

Email: [etunimi.sukunimi@vatt.fi](mailto:etunimi.sukunimi@vatt.fi)

J-Paino Oy

Helsinki, syyskuu 1998

MUSTAJÄRVI JARKKO - HEIKKILÄ TUOMO: MAATALOUDEN SIVUELINKEINOT JA NIIDEN LAAJUUS. Helsinki, VATT, Valtion taloudellinen tutkimuskeskus, Government Institute for Economic Research, 1998, (C, ISSN 0788-5016, No 168). ISBN-951-561-238-1.

**Tiivistelmä:** Maatalous muodostaa keskimäärin hieman yli 40 % maatalojen toimeentulosta. Palkat ja tulonsiirrot muodostavat yhdessä toiset 40 %, metsätalous hieman alle 10 % ja muut toimeentulolähteet hieman yli 10 % maatalon toimeentulosta. Maatalouden päätoimisuus kasvaa siirryttäessä suurempiin tilakokoluokkiin, mutta suurimmassa luokassa vain 40 % tiloista saa maataloudesta yli 75 % toimeentulostaan ja pienimmässä osuus on noin 5 %. Maatalouden sivuansiotuloja on yli kolmanneksella kaikista maataloista. Niiden yleisin sivuansio on kone työ noin 70 % osuudella ja esimerkiksi Ahvenanmaalla maatilamatkailu on merkittävä sivuansioiden lähde. Pienemmillä tiloilla sivuansiot ovat jopa 40 % maatalouden tuloista. Osa viljelijöistä haluaa keskittyä kehittämään maataloutta ja osa taas maatalouden sivuelinkeinoja. Vähemmän maatalouteen erikoistuneet tilat saavat keskimäärin paremmin tuloa kuin erikoistuneet tilat, jotka kuitenkin ovat potentiaalisimpia maatalouden kehittäjiä.

**Asiasanat:** Maatalous, sivuelinkeinot, sivuelinkeinojen laajuus

MUSTAJÄRVI JARKKO - HEIKKILÄ TUOMO: MAATALOUDEN SIVUELINKEINOT JA NIIDEN LAAJUUS. Helsinki, VATT, Valtion taloudellinen tutkimuskeskus, Government Institute for Economic Research, 1998, (C, ISSN 0788-5016, No 168). ISBN-951-561-238-1.

**Abstract:** On an average 40 % of a farm family total income is based on agriculture, of salaries and transfers another 40 %, of forestry 10 % and of other sources of income 10 %. Full-time farming is more general on big size farms, but only 40 % of them get more than 75 % of their total income. On small farms that share is only 5 %. One third of all farms have some agricultural supplementary activities. The most common is machine work, the share of that is 70 %. Farm tourism is an important supplementary activity for instance on Ahvenanmaa islands. On small farms supplementary activities income may reach even 40 % of total income. One part of farmers will improve their agriculture and another part supplementary activities. Farms that are less specialized on agriculture have higher income compared to those who are more specialized. The latter ones are the most potential farms to develop agricultural production methods.

**Key words:** Agriculture, supplementary activities, scope of supplementary activities

## Yhteenveto

Alkutuotannon tuotteet eivät ole ainoa suomalaisen maatilatalouden tulonlähde. Maatilayrittäjän tulot koostuvat maataloudesta, metsätaloudesta ja muusta yritystoiminnasta tulevista tuloista. Lisäksi tilan ulkopuolinen työ muodostaa merkittävän tulonlähteen monelle tilalle. Uusien tulonlähteiden etsiminen on varteenotettava ratkaisu tilanteessa, jossa maatalouden tuotantoa ei voida rajoitteista johtuen lisätä. Maatalouden ohella tapahtuvan sivuansiot toiminnan luonnollisena päämääränä voidaan pitää toimeentulon parantamista. Maatalous ja sivuansiot toiminta tulee liittää toisiinsa siten, että voimavarat tulevat parhaiten käytetyiksi. Maatila tarjoaa vakuuspohjan, perustoimeentulon ja ehkä myös synergistä etua.

Suomalainen maatalous on perinteisesti ollut pieniin tuotantoyksiköihin ja moninaisuuteen perustuvaa. Alkutuotannolla on merkittävä asema muuta yritystoimintaa synnyttävänä voimavarana. Uudessa yrityskulttuurissa monipuolisuus tulisi nähdä tietoisena erikoistumisena markkinoilla vallitsevaan kysyntään pohjautuen, ja joka sisältää sekä maataloustuotannon että maaseutuelinkeinojen suuren kirjon ja hyödykevalikoiman.

Maatalous muodostaa keskimäärin hieman yli 40 % tilojen toimeentulosta. Palkat ja tulonsiirrot muodostavat yhdessä toiset 40 %, metsätalous hieman alle 10 % ja muut toimeentulolähteet hieman yli 10 % maatalon toimeentulosta. Kaikista viljelijöistä kuudesosalla on säännöllisiä palkkatuloja. Sivuelinkeinot ovat yleisiä kaikentyyppisillä tiloilla tarkasteltiinpa maatalon tilasuuruusluokittain, tuotanto-suunnittain tai lääneittäin. Sivuelinkeinot ovat kaikkein merkittävimpiä toimeentulon lähteitä muuta nautakarjaa, kasvituotantoa ja muita tuotantosuuntia harjoittavilla pienehköillä tiloilla. Läänneittäin tarkastellen sivuelinkeinojen toimeentuloosuus on suurin Ahvenanmaalla, jossa maatalouden osuudeksi jää vain kolmannes kokonaistuloista.

Maatalouden sivuansiotuloja on yli kolmanneksella kaikista maataloista. Yleisin sivuansio on konetyö noin 70 % osuudella. Konetyötä ilmoittaneet tilat ovat viljelypinta-alaltaan keskimäärin hieman suurempia tiloja ja ne eivät ole erikoistuneet mihinkään tiettyyn tuotantosuntaan. Esimerkiksi Ahvenanmaalla maatalon matkailu on merkittävä sivuansioiden lähde. Pienemmillä tiloilla sivuansiot muodostavat suuren osan maatalouden tuloista, enimmillään jopa yli 40 %.

Voidaan kysyä, kumpi on kansantaloudellisesti kannattavampaa, maatalouden vai maaseudun tukeminen, mikäli niitä voidaan erottaa toisistaan? Kysymyksen tausta on se, että vähemmän erikoistuneet maatilat saavat keskimäärin paremmin tuloa kuin erikoistuneet tilat. Maatalouteen erikoistuneet tilat voidaan kuitenkin nähdä kaikkein potentiaalisimpina maatalouden kehittäjinä. Osa viljelijöistä haluaa keskittyä kehittämään maataloutta ja osa taas maatalouden sivuelinkeinoja.

Maatilojen lukumäärä alenee tasaisella vauhdilla. Siitä seuraa kysymys, miten paljon maataloutta tulevaisuudessa harjoittavien tilojen tulisi keskimäärin kasvaa nykyisen maataloustuotannon tason säilyttämiseksi? Miten maatalouden voimavarat siirretään tuotantoa vähentäviltä ja lopettavilta tiloilta niitä kannattavasti hyödyntävien yksiköiden käyttöön? Tämä kysymys on oleellinen siksi, pystyykö Suomen maatalous täyttämään paikkansa suomalaisen elintarviketeollisuuden raaka-aineen tuottajana ja huolehtimaan sille asetetuista omavaraisuustavoitteista?

# Sisällys

<b>1 Johdanto</b>	<b>1</b>
1.1 Selvityksen tausta ja rakenne	1
1.2 Maatalouden perusvaihtoehdot ja rakennekehitys 1990 - 1995	2
<b>2 Selvityksen toteuttaminen</b>	<b>7</b>
2.1 Sivuelinkeinojen tutkimuksesta	7
2.2 Aineiston muodostaminen ja kuvaus	10
<b>3 Sivuelinkeinot ja maatilojen toimeentulo</b>	<b>14</b>
3.1 Maatilojen toimeentulolähteet	14
3.2 Toimeentulolähteet ja päätoimisuus	16
3.3 Maatalouden sivuansiot	19
3.4 Maatilojen käytettävissä olevat tulot	25
3.5 Maatilojen varallisuus- ja velkarakenne	28
<b>4 Yhteenvedo ja pohdintaa sivuelinkeinoista</b>	<b>32</b>
<b>Lähteet</b>	<b>36</b>

# 1 Johdanto

## 1.1 Selvityksen tausta ja rakenne

EU-jäsenyyden alkuvuosina maatilojen tulot alenevat selvästi varsinkin päätoimilla maatiloilla, joilla varsinaisena toimeentulonlähteenä on maatalous. Maatalouden menettäessä vahvuuttaan toimeentulon vaihtoehtona on maatalouteen liittyvien sivuelinkeinojen kehittäminen. Tässä selvityksessä tarkastellaan verotusaineiston sisältämän tietopohjan puitteissa suomalaisen maatalouden eri tulo-lähteitä ja niiden merkitystä maanviljelijöiden tuloihin eri lääneissä, eri tuotantosuunnissa ja eri kokoisilla maatiloilla. Laskelmat on suoritettu käyttäen tietokantaa, joka perustuu verotusaineistoon (MATURE 1990).

Selvitys perustuu ajatukseen maatalouden markkinarakenteen kehittymisestä entistä kahtiajakoisemmin erikoistuneempiin suuntiin (ks. Kola 1992 ja Peltola 1996). Maatalouden rungon tulevat muodostamaan maataloutta jo nykyisin päätoimisesti harjoittavat maatilat. Toisaalta maataloutta harjoittavat myös pienemmän mittakaavan maatilat, joilla maatalouden merkityksen aleneminen toimeentulon antajana ei ole yhtä merkittävää, sillä niiden kokonaistoimeentulo muodostuu usealta eri maatilatalouden sektorilta. Näiden suhteellinen asema tulee vahvistumaan maatalouden osuuden alentuessa, mikä osaltaan saa kohdistamaan päätöksentekoa enemmän näiden kehittämisen suuntaan.

Selvityksen taustalla on myös ajatuksia siitä, että mahdollisilla uutta yritystoimintaa aloittavilla ja entistä laajentavilla tiloilla on muita useammin vahvuutena kokemusta ansiotyöstä sekä muista elinkeinoista. Mahdollisesti pienikään maatilalan koko ei rajoita tällaista toimintaa ja mahdollista raaka-ainevajetta saatetaan täydentää päätoimisten maatilojen suorituskykyä hyödyntämällä. Yritystoiminta ilman oman maatalouden tukea saatetaan nähdä mahdollisena. Maatilatalouden voimavarat on kanavoitava tuotteiksi, joiden tuoma lisäarvo peittää maatalouden alenevaa toimeentulo-osuutta (Mustajärvi 1997).

Suomalainen maatalous on perinteisesti ollut pieniin tuotantoyksiköihin ja lisäksi moninaisuuteen perustuvaa. Sivuelinkeinojen kehittämistä tarkastellaan maatiloilla lähtien lisäksi siitä, että perinteisen alkutuotannon aseman muuttuminen toimeentulon lähteenä on ollut usean maatilalan viime- ja myös tulevien vuosien keskeisenä kysymyksenä. Selvityksen paino on maatalouden alenevan tulo-osuuden ja sen myötä lisääntyvän muiden maatilatalouden ja yksittäisen viljelijäperheen toimeentulolähteiden tarkastelussa. Julkinen rahoitus ei ole ollut ratkaisevassa asemassa itse maaseudun elinkeinojen toiminnan aloittamisessa, mutta on kuitenkin saattanut nopeuttaa niiden kehittämistä. Tämän mukaan on perusteltua selvittää kokonaisuutta, josta lähdetään kehittämään suomalaista maataloutta ja elinkeinotoimintaa.

Selvitys koostuu neljästä pääluvusta. Johdannossa käsitellään selvitystyöhön johtanutta keskustelua sekä maatalouden rakennekehitystä 1990-luvulla. Selvityksen toteutuksessa tarkastellaan aikaisempaa maatalouden elinkeinojen kehittämisen tutkimusta sekä käytettyä aineistoa. Kolmannessa luvussa selvitetään maataloutta harjoittavien tilojen toimintaa tilasuuruusluokittain, tuotantosuunnitain sekä lääneittäin. Selvityksen yhteenvedossa tuodaan esille pinnalle nousseet pääkohdat sekä asetetaan kysymyksiä tämän perusteella pohdittavaksi.

## 1.2 Maatalouden perusvaihtoehdot ja rakennekehitys 1990 - 1995

Maatilojen strategisen suunnittelun ydin on sopeutumisessa markkinoiden muutoksiin voimavarojen uudelleenohjaustilanteessa (Home 1991, 19). Maataloustuottaja, jonka tavoitteet ovat nykyisen kehityksen yläpuolella, kohtaa strategisen kuilun. Kuilun kuromiseksi umpeen on kaksi vaihtoehtoa: nykyisen toiminnan tehostaminen tai voimavarojen uudelleenohjaus. Voimavarojen uudelleenohjauksen perustana tulisi olla asiakkaiden tarpeet ja markkinat eivätkä olemassaolevat voimavarat sinänsä (SM 1991, 24).

Perinteiset maaseudun liiketoiminnot perustuvat hyvin pitkälle massatuotannon *kustannusstrategiaan*, jossa painopisteenä ovat tuotannon ja jakelun tehokkuus (Karjula 1991, 8). Tässä strategiassa pullonkaulaksi muodostuu osaaminen, kun uudessa tilanteessa tuotteiden markkinointi ei enää ole varmaa. Pienempien yksiköiden *erikoistumisstrategiassa*, jossa painopisteenä on tuotteen laatu, omaleimaisuus ja ihmisten erikoistarpeet, kohteena ovat pienemmät asiakasryhmät. Kuvassa 1 kustannusstrategia nähdään keskittymisenä nykyisiin asiakkaisiin ja erikoistumisstrategia puolestaan keskittymisenä uusiin asiakkaisiin.

Kuva 1 Maatilatalouden kehittämisen perusvaihtoehdot (Niemi ym. 1995, 162).

		TUOTTEET/PALVELUT	
A S I A K K A A T	NYKYISET	NYKYISET	UUDET
		Pysy missä olet	Tuotannon laajentaminen
	UUDET	Tuotteen eriyttäminen	Diversifointi



Ratkaisuissa toteutuu voimavarojen uudelleenohjaus. Suunnittelussa haetaan uusia ratkaisuja, joissa ohjataan maaseutuelinkeinojen piirissä olevat erikoisosaaminen ja käyttämättömät voimavarat tuottavampaan käyttöön (Home 1991, 20). Maataloustuottajalta edellytetään toimintaympäristön muutoksesta kumpuavia uusia yritysideoita, mikä vaatii entistä suurempaa yrittäjyyttä ja markkinaorientaatiota (Kola 1992, 42). Alkutuotannon valitessa perusstrategiakseen diversifioinnin eli suuntautumisen uusille markkinoille uusilla tuotteilla, potentiaalisena vaihtoehtona on sivuelinkeinojen kehittäminen. Maatila tarjoaa hyvän kasvupohjan yrityksille, joiden pysyvyys on ollut erittäin korkea, mutta tuotannon laajentuminen hidasta (Niemi ym. 1995, 165). Päätöksenteon nelikenttäanalyysi (Kuva 1) tarjoaa välineen tarkastella voimavarojen sopivuutta toimintaympäristön mahdollisuuksiin ja uhkiin (Helle ym. 1989, 43).

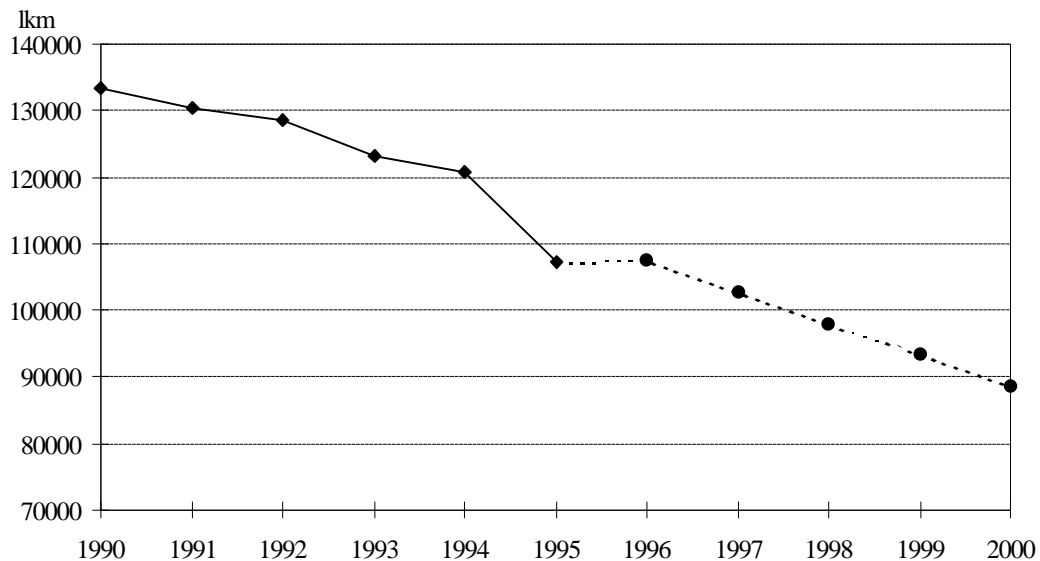
Kuva 2 Yrityksen päätöksenteon nelikenttäanalyysi (Helle ym. 1989, 43).

	YRITYKSEN VAHVUUDET	YRITYKSEN HEIKKOUEDET
YMPÄRISTÖN MAHDOLLISUUDET	1. Yritystoiminnan lähtökohta	2. Mahdollisia yritystoiminnan rajoituksia
YMPÄRISTÖN UHAT	3. Mahdollisia yritystoiminnan rajoituksia	4. Mahdollisia kriisitekijöitä

*Yritystoiminnan lähtökohdat* ovat usein tuotelähtöisiä, omaan osaamiseen ja voimavaroihin perustuvia, toimintaympäristölähtöisiä ja kannattavuuteen ja toiminnan jatkuvuuteen liittyviä syitä (Hyvönen ym. 1995). *Mahdollisia rajoituksia* ovat usein puutteet markkinoinnin ja markkinatietouden alueilla (Kupiainen 1996). Valtiovalta ja neuvontajärjestöt koetaan sekä rajoittavana että tukevana elementtinä (Mustakallio 1994). Etäisyys markkinoista ja yrityskoon pienuus voi olla este markkinoiden saavuttamiselle. Tämä on purettavissa yhteistoiminnalla (Järvenpää ym. 1995). *Mahdollisia kriisitekijöitä* aiheuttavat muutokset toimintaympäristössä ja niiden osuvuus heikkouksiin. Toiminnan ollessa suunnitelmallista ja organisoitua, kriisit aiheutuvat sattuman seurauksena.

Maatalouden kehittämisen perusvaihtoehtoina saatetaan pitää tilakoon kasvattamista ja nykyisen toiminnan tehostamista kannattavampaan suuntaan. Luonnollisena tavoitteena voidaan pitää aikaisemman tason, ja nykytilanne huomioon ottaen myös alenevan, kannattavuuden parantaminen. Rakenteen tarkastelussa pitäydytään tilakoon ja lukumäärän selvittämiseen eikä keskittymistä nykyisen toiminnan tehostamiseen käsitellä. Kuvassa 3 esitetään aktiivitilojen lukumäärän kehitys 1990 - 1995.

*Kuva 3 Aktiivitulojen lukumäärä 1990 - 1995 ja suuntaus vuoteen 2000 (MMM 1996).*



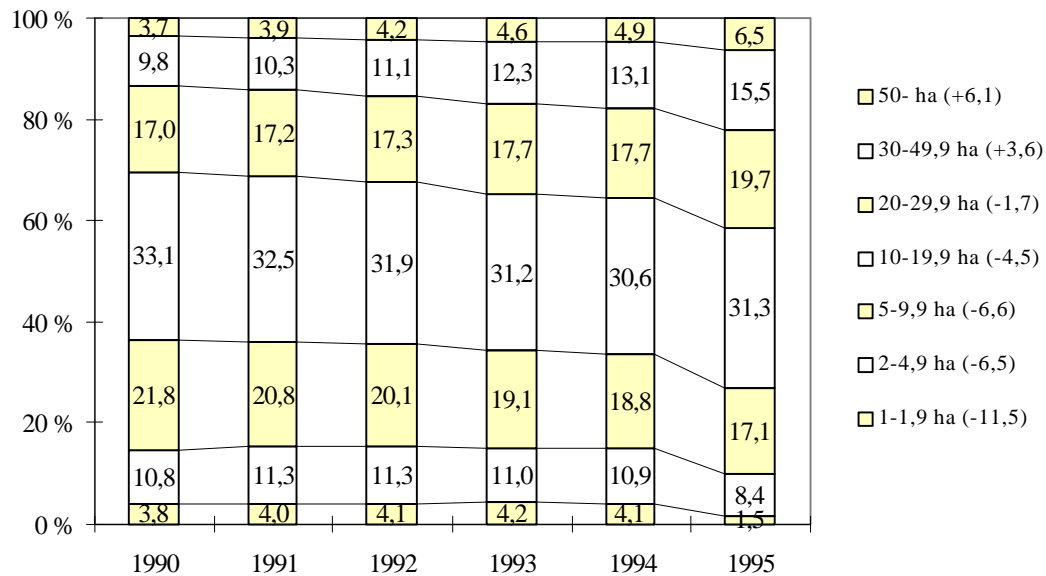
Toteutunut rakennekehitys on alentanut vuosina 1990 - 1995 maatalojen lukumäärää noin 20 % eli 129 114 tilasta 104 555 tilaan. Suuntauksen vuoteen 2000 perusteella tilalukumäärä tulisi laskemaan lähelle 80 000 eli keskimäärin yli kolmanneksen vuoden 1990 tasosta.

Kuvassa 4 esitetään rakennekehityksen eroja tilasuuruusluokittain. Rakennekehitystä tapahtuu maataloudessa pienempien tilojen poistumisella tuotannosta ja isompien tilojen koon kasvamisella. Maatalojen lukumäärä on suurin pienissä tilasuuruusluokissa, joiden luopumispotentiaali on suurin.

Huomioitavaa vuoden 1995 osuiksissa on Maatilarekisterin aktiivitulojen laskentatavan muutos, eli aiemmin aktiivituloihin laskettiin mukaan myös metsätaloutta tai muuta tuotantoa tai toimintaa harjoittavat tilat. Tämän tiedon perusteella saatetaan päätellä näiden tilojen olleen varsinkin pienimmän tilasuuruusluokan tiloja, koska niiden osuus vuodesta 1994 vuoteen 1995 on alentunut huomattavasti.

Kolmen suurimman tilaluokan osuus kaikista tiloista kasvaa ja pienempien luokien tilojen osuus vastaavasti alenee. Keskisuurten tilojen, joita on kaikista eniten, osuus näyttäisi pysyvän melko samana. Vain kahden suurimman tilaluokan tilojen lukumäärä on kasvanut tarkastelujaksona vuosina 1990 - 1995, kun pienempien on vastaavasti laskenut.

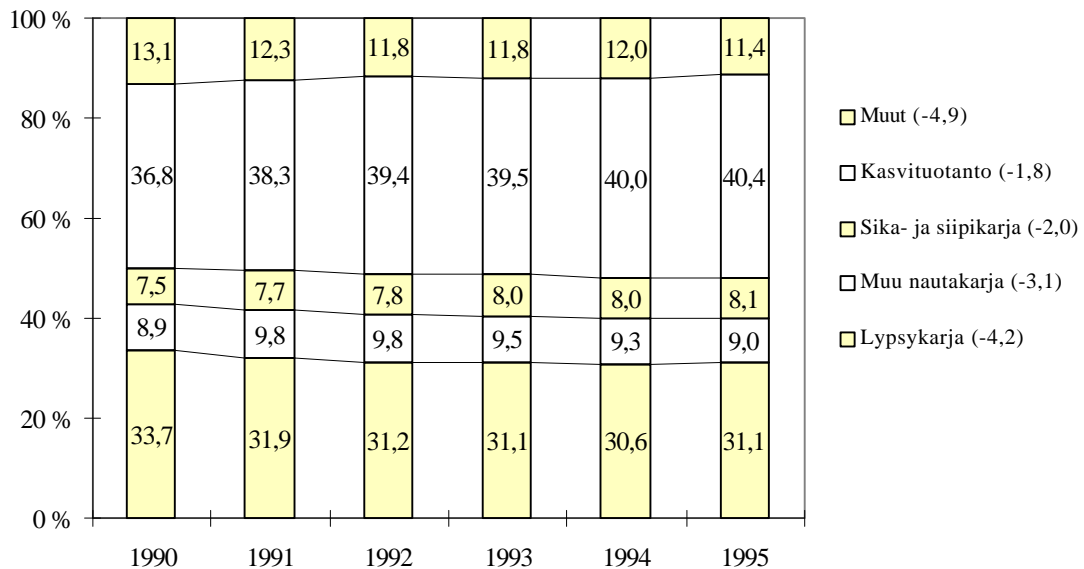
Kuva 4 Tilakokoluokkien %-osuudet ja lukumäärän keskimääräinen kasvu (%) vuosina 1990-1995 (MMM 1996).



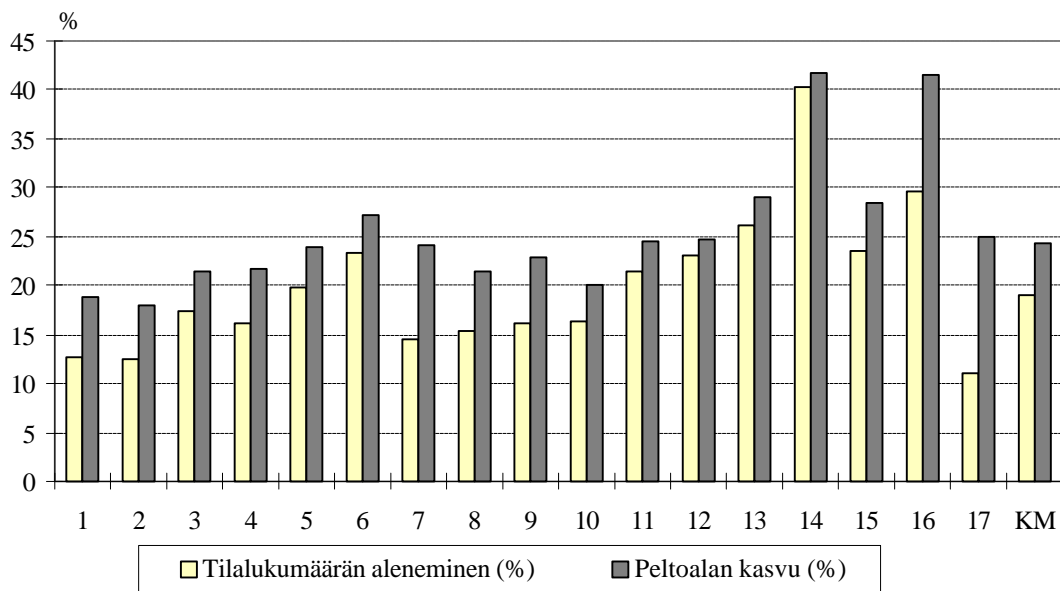
Kuvassa 5 näkyvät tuotantosuuntien väliset kehityserot. Kehitys näyttää johtavan siihen, että lihan-, maidon- ja kasvitutannon osuus maataloista pysyy melko vakaana, kun vastaavasti muiden tuotantosuuntien osuus alenee. Rakennekehitys johtaa näin entistä erikoistuneempaan suuntaan. Tuotantosuuntien tilalukumäärän kehitys on kuitenkin aleneva kaikissa tuotantosuunnissa, mutta kasvitutannossa ja sika- ja siipikarjassa kaikista hitainta. Arvailun varaan jää, jatkavatko esim. maidontuotannon lopettavat tilat jonkin muun tuotantosuunnan harjoittamista tai laajentamista vai lopettavatko ne maatalouden harjoittamisen kokonaan.

Kuvasta 6 nähdään rakennekehityksen alueellisia eroja. Niistä vahvimmin erottuvat itäiseen ja pohjoiseen Suomeen sijoittuvat alueet, joilla tilalukumäärä alenee kaikista voimakkaimmin. Näillä alueilla vastaavasti myös tilakoon kasvu (peltoala ha/tila) on ollut nopeinta.

**Kuva 5** Aktiivitulojen tuotantosuuntien %-osuudet ja lukumäärän keskimääräinen kasvu (%) vuosina 1990 - 1995 (MMM 1996).



**Kuva 6** Aktiivitulojen lukumäärän ja tilakoon kehitys maaseutuelinkeinoireittäin 1990 - 1995 (MMM 1996).



- |             |                    |                    |
|-------------|--------------------|--------------------|
| 1 Uusimaa   | 7 Pirkanmaa        | 13 Pohjois-Karjala |
| 2 Turku     | 8 Etelä-Pohjanmaa  | 14 Kainuu          |
| 3 Satakunta | 9 Vaasa            | 15 Oulu            |
| 4 Häme      | 10 Keski-Pohjanmaa | 16 Lappi           |
| 5 Kymi      | 11 Keski-Suomi     | 17 Ahvenanmaa      |
| 6 Mikkeli   | 12 Kuopio          | KM Keskimäärin     |

## 2 Selvityksen toteuttaminen

Luvussa esitetään aluksi tuloksia maatilatalouteen liittyvän toiminnan kehittämisen tutkimuksesta maatilatalouden voimavaroja ja toimintaympäristöä tarkastelemalla. Tarkastelussa sovelletaan porterilaisen timantin mukaista kehikkoa. Tämän jälkeen siirrytään varsinaisesti käytettävän aineiston kuvaamiseen ja muodostamiseen.

### 2.1 Sivuelinkeinojen tutkimuksesta

Alkutuotannon tuotteet eivät ole ainoa suomalaisen maatilatalouden tulonlähde. Maatilayrittäjän tulot koostuvat maataloudesta, metsätaloudesta ja muusta yritystoiminnasta tulevista tuloista. Lisäksi tilan ulkopuolinen työ muodostaa merkittävän tulonlähteen monelle tilalle. Kaikista viljelijöistä kuudesosalla on säännöllisiä palkkatuloja. Sivuelinkeinojen merkitystä on kasvattanut pääasiassa maatilojen toimintaympäristön ja yhteiskunnan muutokset (Peltola 1996, 8-12). Viljelijöiden lisäansiot saatetaan liittää olemassa olevien mahdollisuuksien hyödyntämiseen; jos ei ole mahdollisuuksia ei ole lisäansioita (Ala-Orvola 1997, 23).

Uusien tulonlähteiden etsiminen on varteenotettava ratkaisu tilanteessa, jossa maatalouden tuotantoa ei voida rajoitteista johtuen lisätä. Maatalouden ohella tapahtuvan sivuansiot toiminnan luonnollisena päämääränä voidaan pitää toimeentulon parantamista. Maatalous ja sivuansiot toiminta tulee liittää toisiinsa siten, että voimavarat tulevat parhaiten käytetyksi. Toimintaa on helpompi kehittää maatalouden liitännäisenä, koska maatila tarjoaa vakuuspohjan, perustoimeentulon ja ehkä myös synergistä etua (Järvenpää ym. 1995, 94). Torvela & Juvonen (1984, 18-19) ryhmittelevät Suomen maatalouden sivuelinkeino- ja sivuansiot toiminnat seuraavasti:

#### A. Omalla tilalla tapahtuva toiminta

1. Maatalouden erikoistuotanto. Tällaisia voivat olla mm. vihannesten ja juuresten viljely, hedelmäviljely ja marjojen viljely. Tuotanto liittyy läheisesti normaaliin maatalouteen ja tuotannossa käytetään yhteisiä tuotantovälineitä.
2. Varsinaiset sivuelinkeinot tilalla. Tällainen toiminta voi olla laajamittainen lasinalainen puutarhaviljely, turkistarhaus, kalastus, kalankasvatus, mehiläistenhoito ja poronhoito. Ryhmään voidaan laskea myös marjojen ja sienten poiminta.

3. Ei maataloudellinen yritystoiminta tilalla. Tähän ryhmään voidaan lukea mm. maatilamatkailu, koti-, käsi- ja pienteollisuus, kenttäsahaustoiminta, maatilakorjaamot, polttoturpeen tuotanto jne.

4. Intensiivinen metsänviljely. Pääasiallinen työpanos käytetään metsätaloustöihin.

#### B. Toiminnot tilan ulkopuolella

5. Viljelijän ja perheenjäsenten sivuansiotyöt lyhyt- ja pitkäaikaisissa sivuansiotöissä tilan ulkopuolella. Tähän ryhmään voidaan lukea myös maatalouskoneiden käyttö tilan ulkopuolella.

6. Yritystoiminta tilan ulkopuolella. Tällaiseksi voidaan lukea mm. kone- ja rakennusurakointi, osakkuus ja toiminta toisten pienyrityksissä, oman pienyrityksen pito, pääomasijoitukset jne.

Alkutuotannolla on merkittävä asema muuta yritystoimintaa synnyttävänä voimavarana. Monipuolisuus on vakiintunut ilmiö suomalaistiloilla ja on ollut perinteisten ja vakiintuneiden rakenteiden tulosta. Uudessa yrityskulttuurissa monipuolisuus tulisi nähdä tietoisena erikoistumisena markkinoilla vallitsevaan kysyntään pohjautuen, ja joka sisältää sekä maataloustuotannon että maaseutuelinkeinojen suuren kirjon ja hyödykevalikoiman (Kola 1992, 42-43).

#### **Maatalouden sivuelinkeinojen kehittämisen voimavarat**

Maaseudun pienimuotoisissa elinkeinoissa toimiville yrityksille on tyypillistä yritystoiminnan aloittaminen hyödyntämällä olemassa olevia käyttämättömiä voimavaroja (Vartiainen & Tall 1989, 17). Maaseutuyritysten pienuus ja pienet lähimarkkinat vaativat monitaitoisuutta ja rajallisten voimavarojen ja ajan jakamista eri tehtävien välillä, eli on löydettävä tasapaino voimavarojen ja mahdollisuuksien hyväksikäytössä. Aina ei tarvita uusia voimavaroja, vaan paljon on saavutettavissa olemassa olevien voimavarojen tehokkaammalla kohdentamisella ja käytöllä ja niiden kohdentaminen tulisi perustua sellaisten tuotteiden tarjontaan, joilla on kysyntää (Kola 1992, 44). Ilman asiakkaita yrityksen voimavaroilla ei ole mitään arvoa (Home 1991, 18).

Yritystoiminnan riskejä voidaan hajauttaa yhteensopivilla toimialayhdistelmillä. Monissa yrityksissä voimavarojen kohdentaminen parhaiten tuottavalla tavalla nähdään kuitenkin ongelmana. Voimavarojen kohdentaminen edellyttää selkeää näkemystä eri tuotantosuuntien kannattavuudesta ja omien voimavarojen riittävyydestä. Usean toimialan yhtäaikainen harjoittaminen aiheuttaa voimavarojen kohdentamispulman, varsinkin kun talouden seuranta on monessa tapauksessa vähäistä. Yrittäjä päättää voimavarojen kohdentamisesta osittain sen mukaan,

minkälaiseksi hän arvioi yritystoimintansa ja toimialan aikaisemman kehityksen ja mahdollisuudet tulevaisuudessa (Piippo & Järvenpää 1993, 1).

Yrittäjän ominaisuuksia ei kuitenkaan Niittykankaan (1992, 79) mukaan voi tarkastella erillään yrityksen ominaisuuksista, koska valtaosa maaseudulla toimivista yrityksistä on yrittäjän ja hänen perheensä työpanoksen ympärille rakentuvia. Taloudellisten voimavarojen sijasta tulisi maaseutuyrittäjyydessä keskittyä enemmän henkisten voimavarojen kehittämiseen. Maaseutuyrittäjyyden ja liikeideoiden toimeenpanon taustalla on usein ollut tilannekohtaisesti suunniteltu maaseutuyrittäjyyskoulutus (Akseli 1995, 75). Survo (1989, 86) painottaa lisäksi jo olemassa olevan tiedon ja taidon hyväksikäyttöä maaseudun elinkeinojen kehittämisessä. Osaamisen kannustaminen ja osaamisen heikompien alueiden vahvistaminen ovat tärkeitä toiminta-alueita ja yrittäjän on osattava hyödyntää vahvuudet ja minimoida heikkoudet.

### **Maatilatalouden toimintaympäristö**

*Kysyntätekijät* määräävät vapailla markkinoilla, kuinka paljon, kenelle ja mitä tuotetaan. Maaseutuyrittäjät uskovat maaseudun asiakaskunnan vähenemisen tulevan edellyttämään markkina-alueen laajentamista, mikä puolestaan tulee nostamaan kustannuksia (Järvenpää ym. 1995, 89). Maatalouden sivu- ja liitännäiselinkeinojen kehittäminen on suosituinta kaupunkien läheisellä maaseudulla. Maaseutualueiden kilpailuedun on oltava jokin muu, kuin tuotteen tai palvelun hinta (Kuhmonen 1996, 51).

*Tuotannontekijäolot* määräävät tuotannossa käytettävät raaka-aineet, raaka-aineiden laadun ja hinnan. Maatilatalous toimii voimavarojen tarjoajana ja on siten tärkeässä roolissa mm. rahoituksen, raaka-aineen, koneiden ja tuotantotilojen toimittajana. Myös muiden panosten, kuten ammattitaitoisen työvoiman ja palvelujen saanti saattaa muodostua maaseudulla ongelmaksi (Järvenpää ym. 1995, 79).

Maaseudulla *lähi- ja tukialojen* merkitys yrityksen toiminnalle korostuu. Pienten yritysten kehittymisen keinoksi tarjotaan usein yhteistoimintaa muiden yritysten kanssa eli verkostoitumista. Yhteisten tuotannollisten intressien löytyminen saattaa kuitenkin olla ainakin lyhyellä aikavälillä vaikeaa. Samoin kilpailu samoilla markkinoilla, joiden kysyntä yleisen taloudellisen tilanteen sekä väestön vähenemisen ja ikärakenteen vinoutumisen myötä supistuu, on omiaan ehkäisemään yhteistyön syntyä. Yrittäjien välinen vuorovaikutus toimii enemmän yrittäjänä olemisen kuin kasvun tukena (Niittykangas ym. 1994, 20-21). Alihankinnalla tai ostamalla palveluja yrityksen ulkopuolelta voidaan lisätä yrityksen voimavarojen käytön joustavuutta (Eriksson 1995, 26). Yhteistoiminta tuo etuja paremman neuvotteluvoiman ja alempien kustannusten muodossa. Tällöin yrittäjä voi keskittyä osaamisalueelleen ja hyödyntää parhaiten niitä resursseja joita hänellä on

käytettävissään. Toimiva yritysverkosto alentaa kiinteitä kustannuksia, lisää voimavaroja ja parantaa yrityksen kilpailuasemaa (Järvenpää ym. 1995, 94).

*Julkinen valta ja sattuma* vaikuttavat yrittäjien päätöksentekoon. Yhteiskunnan tuki siirtää kannattavuusrajaa alemmaksi. Maaseudulla tuki merkitsee kannattavuusrajojen horisontaalista siirtymistä syvemmälle tukialueille. Toimiakseen tehokkaasti rakennemuutoksen keskellä oleva kansantalous edellyttää julkisen sektorin aktiivista myötävaikutusta. Yritysten toimintaedellytykset ovat välittömimmin yhteydessä elinkeinopolitiikan ja yleisen talouspolitiikan välille. Toimenpiteiden yhteensopivuus on toimivuuden edellytys (KTM 1996). Yrittäjät ovat kokeneet julkisen vallan myös toimintaa rajoittavana tekijänä (Mustakallio 1994, 37). Nopeasti kehittyvillä ja epävakailta toimialoilla *sattuman* merkitys on suurempi kuin vakaisissa olosuhteissa ja vakiintuneilla toimialoilla. Sattuman osuus voidaan nähdä ilmiönä, jonka muotoa ja esiintymistiheyttä ei voi ennalta tietää.

*Kilpailuympäristölle* ominaiset muutokset tarjoavat mahdollisuuksia. Mahdollisuuksien suhteellisesti parempi hyödyntäminen edellyttää kilpailijoita nopeampaa reagointia. Maaseutuyrityksiltä edellytetään jatkuvaa muuntautumiskykyä ja sopeutumiskykyä esille tulevien ongelmien ja mahdollisuuksien kanssa. Varsinkin lähimarkkinoiden ulkopuolelle suuntautuvien yritysten tulee olla tarkkana, mutta myös lähimarkkinoilla toimivien tulee jatkuvasti seurata muutoksia yrityksen kilpailuympäristössä (Järvenpää ym. 1995, 13).

Pienyritykset näkevät useimmiten kilpailijoinaan toiset pienyritykset ja suuremman valmistajan taholta kohdattu kilpailua oli ainoastaan perustuotteissa (Mustakallio 1994, 30-31). Maataloustuottajien valitsemille toimialoille on tunnusomaista suhteellisen alhaiset alalle tulon- ja alalta poistumisen esteet (Akseli 1995, 74-77). Maaseudun yritykset ovatkin yleensä pieniä, lähimarkkinoille suuntautuvia ja perinteisillä toimialoilla toimivia yrityksiä, jotka elävät elinkaaren alkuvaiheessa ja joiden elinkaari on lyhyt (Niittykangas 1992, 75).

## 2.2 Aineiston muodostaminen ja kuvaus

Selvityksessä on hyödynnetty Valtion taloudellisen tutkimuskeskuksen käytössä olevaa Mature-tietokantaa vuodelta 1995. Mature on muodostettu ja tarkistettu Tilastokeskuksen toimesta ja koostuu useasta eri tilastoaineistosta (Kuva 7). Keskeisimmät näistä tässä selvityksessä ovat Maatilatalouden yritys- ja tulotilasto (Mytt) sekä Verorekisteri. Eri tilastoaineistojen tiedot ovat yhdistettävissä toisiinsa tunnistemuuttujan avulla. Verorekisterin kautta saatetaan määrittää kullekin tilastoaineiston tilalle verotettavien tulojen suuruus sekä niiden lähteet yhdistämällä sekä viljelijän että hänen puolisonsa tiedot.

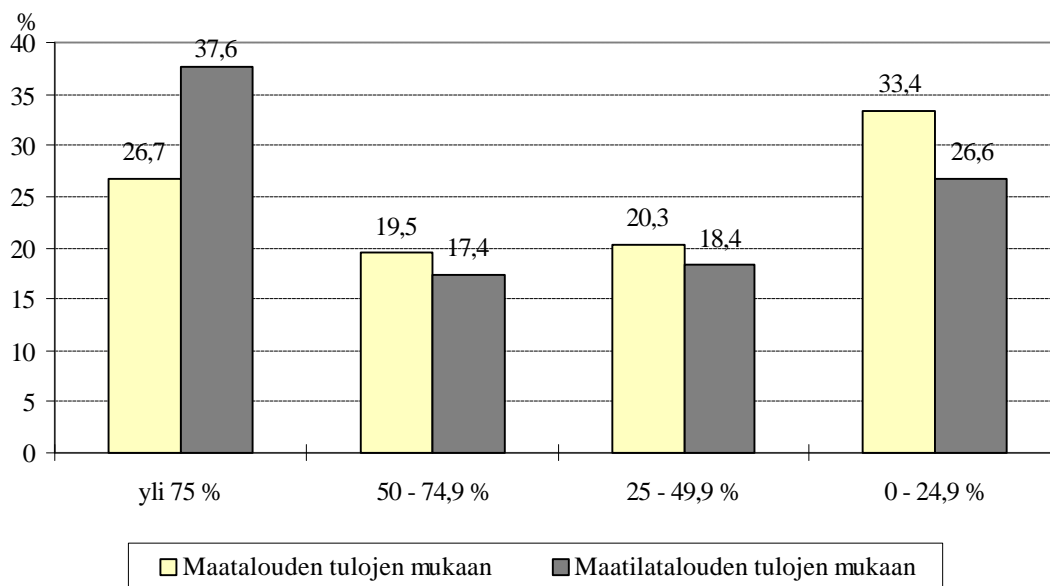


*Kuva 7                      Mature 1995 -tietokannan tilastoaineistot ja niiden laajuus.*

- |  |
|--|
| <ul style="list-style-type: none"> <li>* Mytt otos 1995 (358 muuttujaa ja 10 598 havaintoa)</li> <li>* Verorekisteri 1995 (304 muuttujaa ja 15 872 havaintoa)</li> <li>* Perustuet (26 muuttujaa ja 10 328 havaintoa)</li> <li>* Eläimet (117 muuttujaa ja 5 828 havaintoa)</li> <li>* Kasvit (148 muuttujaa ja 10 320 havaintoa)</li> <li>* Varastokorvaukset (4 muuttujaa ja 7 489 havaintoa)</li> </ul> |
|--|

Aineiston muodostamisen lähtökohtana oli tarkastella maataloutta harjoittavia tiloja ja heidän toimeentuloaan. Tällöin ajatuksena oli tarkastella maatilataloutta kokonaisuutena, johon sekä viljelijä ja puoliso tuovat toimeentuloa muodostaen yhden tarkasteluyksikön. Samoin he suuntaavat toimintaansa tämän yhteisen toimintansa perusteella. Tämän seurauksena alkuperäisestä aineistosta poistettiin tilat, joilla ei ole viljelijätunnusta tai tuloja maataloudesta. Aineistoon jätettiin tilat, joiden viljelijän ja hänen puolisonsa tulot olivat yhdistettävissä sekä tilat, joiden viljelijöillä ei ollut puolisoa. Tällöin keskeiseksi luokitteluperusteeksi muodostui maatalouden osuus tilan eli viljelijän ja puolison yhteisessä toimeentulossa. Toimeentulon oletetaan siis olevan tärkein toimintaa ja päätöksentekoa ohjaava tekijä. Muodostetun aineiston tilat jaettiin maatalouden tulojen osuuden perusteella (Kuva 8) luokkiin, koska maatalouden harjoittaminen nähtiin ensisijaisena maatalon hyödyntämismuotona. Näin maatalouden tuloissa ei ole mukana metsätalouden tuloja vaan ne ovat omana tulolähteenään. Muodostetun aineiston kooksi muodostui 7 546 tilaa.

Kuva 8 Maatilat päätoimisuuden mukaan.



\*Päätoimiset tilat: maatalouden tulot yli 75 % toimeentulosta

\*Sivuansiotilat: maatalouden tulot 50 - 74,9 % toimeentulosta

\*Osa-aikatilat: maatalouden tulot 25 - 49,9 % toimeentulosta

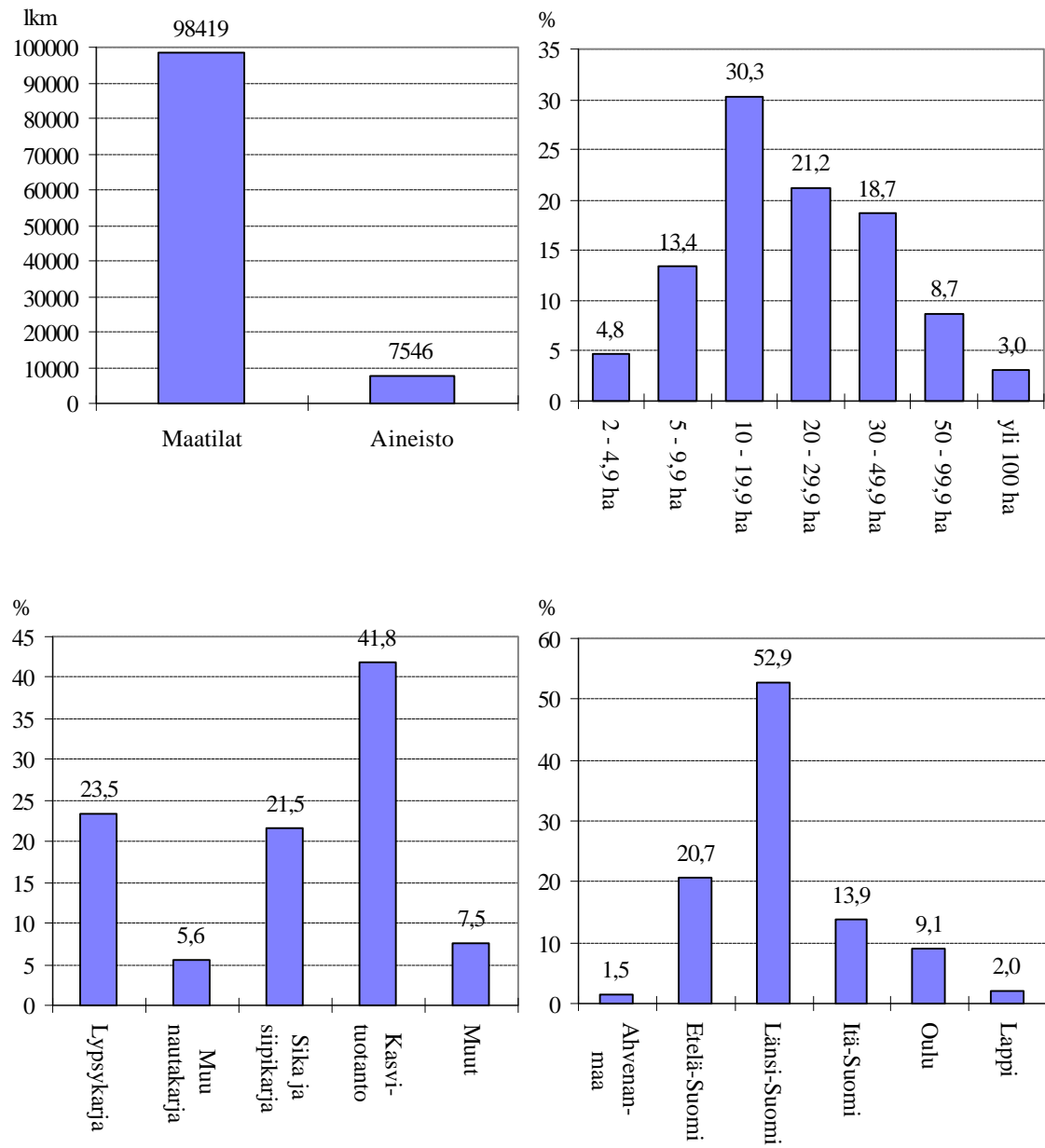
\*Vapaa-ajantilat: maatalouden tulot 0 - 24,9 % toimeentulosta

Oletuksena aineiston muodostamisessa oli, että viljelijöiden ja puolisoitten tulot ja menot ovat yhteenlaskettavia, jolloin keskeiseksi aineiston tarkasteluksiköksi muodostuu maatila. Tällöin ilman puolisoa olevien viljelijöiden vastaavat arvot kuvaavat yhtä tarkasteluksikköä eli maatilaa. Selvityksessä tarkasteltavat tilat muodostuvat yksityistalouksista, sillä yhtiömuotoisten tilojen osakkaiden talouksien tuloista ei ole saatavilla tietoja, joista heidän yksityistaloutensa muita tulonlähteitä saattaisi tarkastella.

Selvityksessä tarkastellaan sivuansiotuloina kaikkia muita tuloja, kuin varsinaisen maatalouden harjoittamisesta tulevia tuloja. Toimeentulolähteiden muodostuksessa maatilatalouden sisäiset ja ulkopuoliset tulot jaettiin viidelle eri sektorille, joita tässä selvityksessä ovat maatalous, metsätalous, palkat, tulonsiirrot sekä muut viljelijälle ja puolisolalle kohdistettavat tulot, kuten tulot muusta yritystoiminnasta. Tilatason valinnalla tarkasteluksiköksi pyritään saamaan kattavuutta päätöksenteon taustaksi, koska sivuelinkeinojen taustalla nähdään vahvimmin toimeentulon hankinta.

Kuva 9

*Maatilat ja aineiston tilat, aineisto tilasuuruusluokittain (peltoa ha), aineisto tuotantosunnittain ja aineisto lääneittäin.*



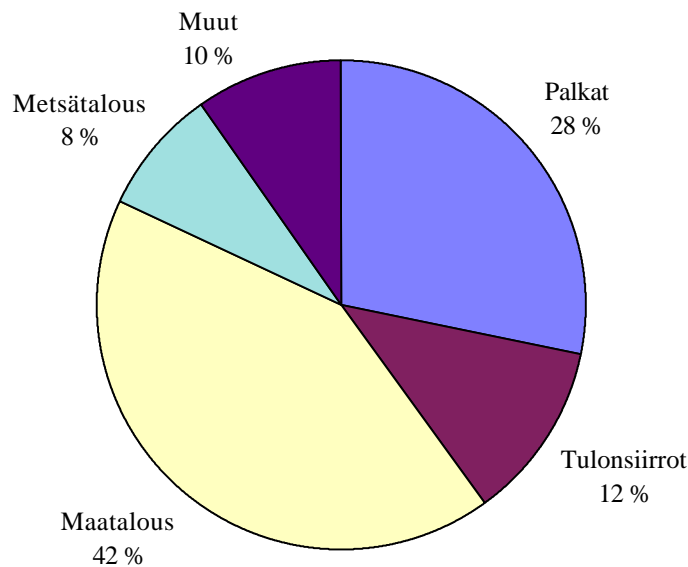
### 3 Sivuelinkeinot ja maatilojen toimeentulo

Luvun keskeisenä tavoitteena on maataloutta harjoittavien eli siitä tuloa saavien maatilojen toimeentulolähteiden ja laajuuden selvittäminen. Luvussa selvitetään millaiseksi tilojen toimeentulorakenne muodostuu tilasuuruusluokittain, tuotanto-suunnittain ja lääneittäin. Selvityksessä ei ole otettu kantaa maatalouden markkinamuutosta pehmentäneisiin varastokorvauksiin, eikä maatalouden tukijärjestelmän kautta tulleita tukia tarkastella erillään maatalouden tuloista.

#### 3.1 Maatilojen toimeentulolähteet

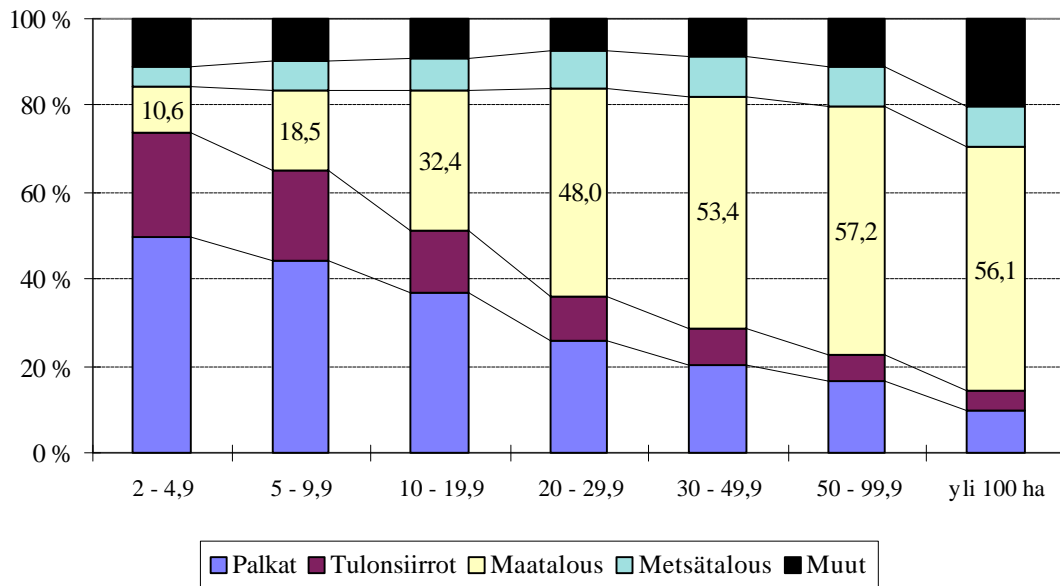
Maataloutta harjoittavilla tiloilla tärkeimmäksi maatalouden ulkopuoliseksi tulonlähteeksi muodostuu palkat, jotka yhdessä tulonsiirtojen kanssa muodostavat 40 prosenttia kokonaistuloista. Metsätalouden ja muiden tulonlähteiden osuus on merkittävä keskimäärin tarkasteltuna, minkä lisäksi niiden osuus yksittäisen tilan toimeentulossa on huomattava.

*Kuva 10 Maatilojen toimeentulolähteet ja niiden %-osuudet.*



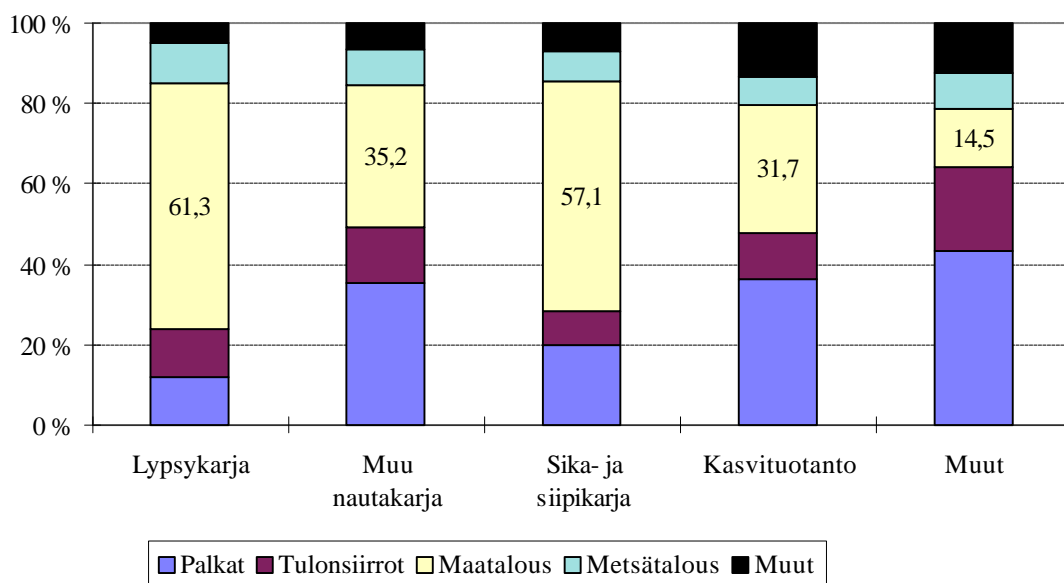
Toimeentulolähteitä tilasuuruusluokittain (Kuva 11) tarkasteltuna pienempien luokkien tiloilla maatalous on varsin sivutoimista ja palkkatyö on keskeisin toimeentulon antaja. Pienet tilat saavat myös suurten tilojen tavoin isomman osuuden tuloista muista lähteistä kuin keskisuuret tilat. Keskimäärin vasta yli 30 hehtaarin tiloilla maatalous muodostaa yli puolet tilojen toimeentulosta.

Kuva 11 Maatilojen toimeentulolähteet tilasuuruusluokittain.



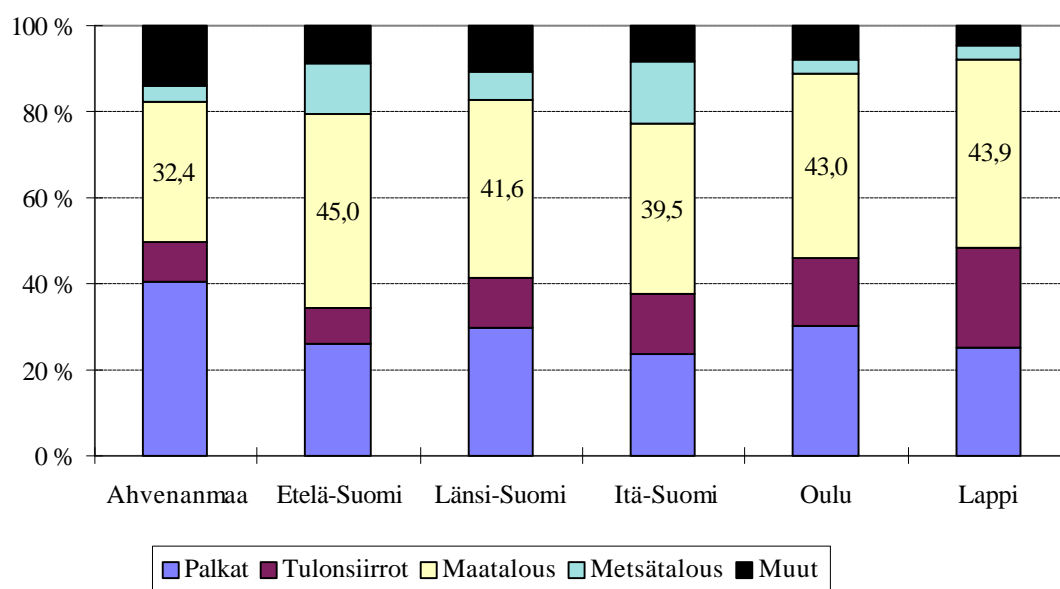
Tuotantosuunnittaiset erot toimeentulolähteissä ovat myös suuria (Kuva 12). Vahvimmin maatalouteen erikoistuneita tiloja ovat lypsykarja-, sika- ja siipikarjatuotantoa harjoittavat tilat. Muita tuotantosuuntia harjoittavien tilojen toimeentulo näyttäisi olevan muihin lähteisiin kuin maatalouteen perustuvaa sen melko vähäisen osuuden myötä.

Kuva 12 Maatilojen toimeentulolähteet tuotantosuunnittain.



Lääneittäin ei huomattavan suuria eroja maatalouden osuuksissa synny Ahvenanmaata lukuunottamatta, jossa maatalouden osuus jää kolmannekseen toimeentulosta (Kuva 13). Metsätalouden merkitys on suurin Itä-Suomen ja Etelä-Suomen lääneissä.

Kuva 13 Maatilojen toimeentulolähteet lääneittäin.

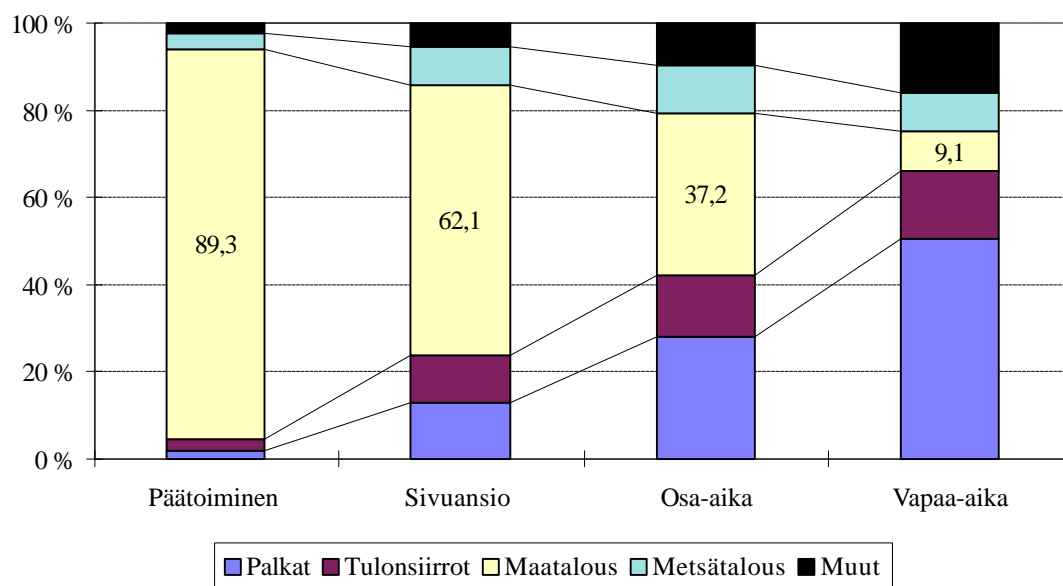


### 3.2 Toimeentulolähteet ja päätoimisuus

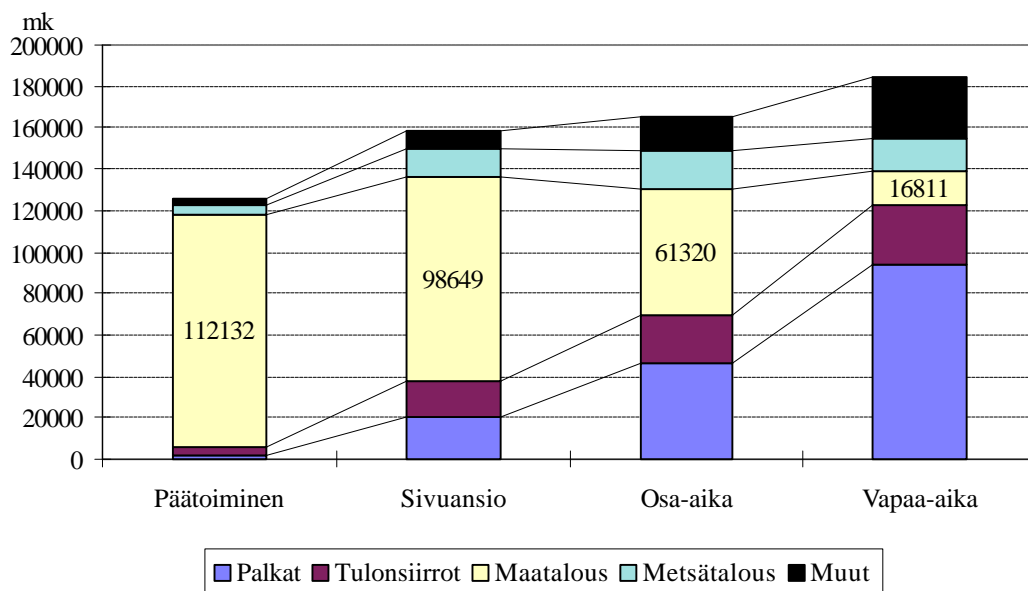
Luokiteltaessa maatilat maataloudesta saatavien tulojen mukaisesti neljään päätoimisuusluokkaan, huomataan että maatalous ja palkkatyö ovat hyvin pitkälle toisiaan korvaavia toimeentulolähteitä (Kuva 14).

Markkamääräisessä tarkastelun (Kuva 15) mukaan päätoimisemmat tilat jäävät alemmalle tasolle kuin vähemmän maataloudesta tuloja saavat päätoimisuusluokat. Metsätalouden tulot ovat suurimpia osa-aikaisilla tiloilla.

Kuva 14 Maatilojen toimeentulolähteiden osuudet päätoimisuuden mukaan.

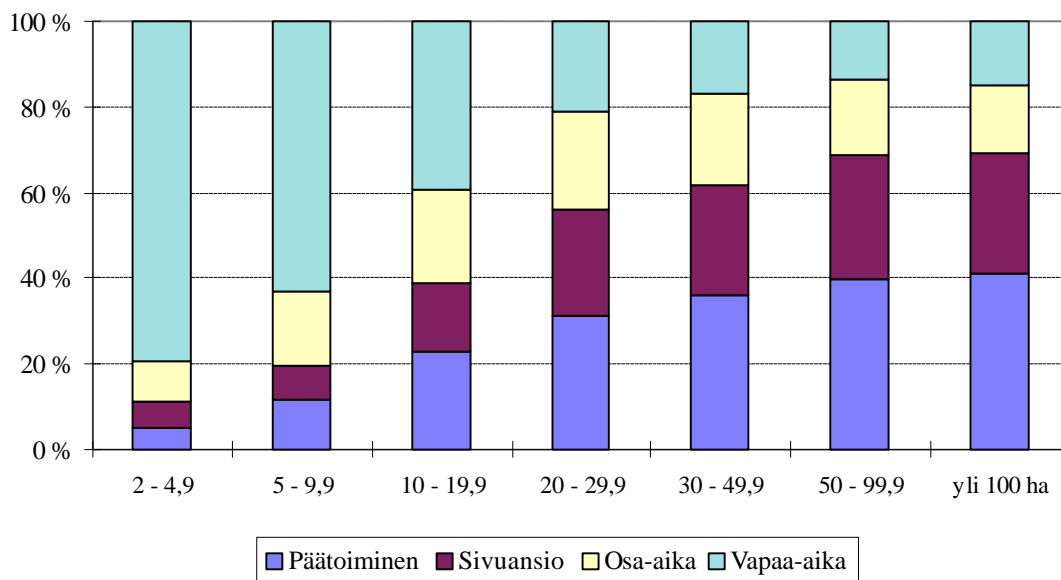


Kuva 15 Maatilojen toimeentulolähteet (mk) päätoimisuuden mukaan ja yhteensä.



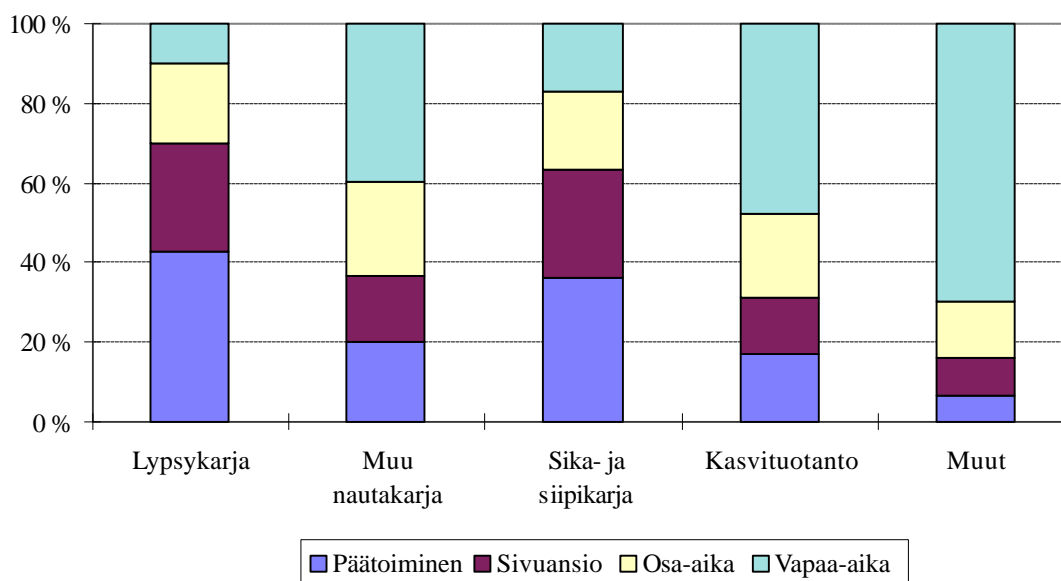
Tilasuuruusluokittain isommat tilat ovat päätoimisempia maatalouden harjoittajia kuin pienemmät (Kuva 16), mutta kaikkein suurimmassakin luokassa päätoimisten osuudeksi jää alle puolet kaikista tiloista.

*Kuva 16 Maatilojen päätoimisuus tilasuuruusluokittain.*



Vapaa-aikatilat ovat yleisimpiä muissa tuotantosuunnissa sekä muu nautakarja- ja kasvituotantotiloilla (Kuva 17). Osa-aikaisten tilojen osuus näyttää olevan kuitenkin melko tasainen eri tuotantosuuntien kesken.

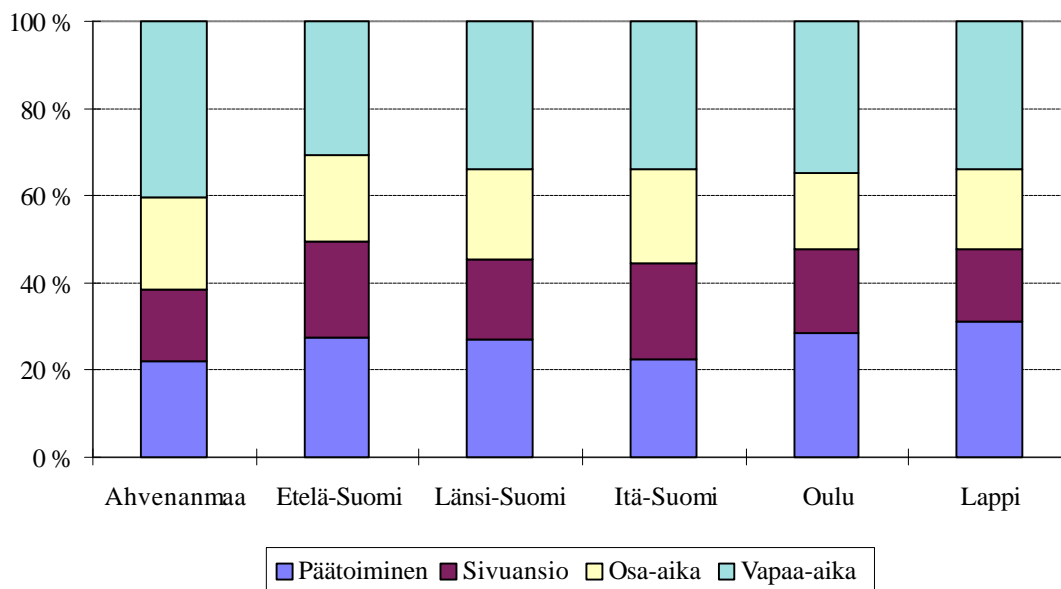
*Kuva 17 Maatilojen päätoimisuus tuotantosuunnittain.*





Lääneittäin (Kuva 18) päätoimisuus on melko samansuuruista, mutta Ahvenanmaan jakaumassa maataloutta päätoimisesti harjoittavien keskimääräistä pienempi osuus korvautuu puolestaan vapaa-aikatiilojen suuremmalla osuudella.

*Kuva 18 Maatilojen päätoimisuus lääneittäin.*

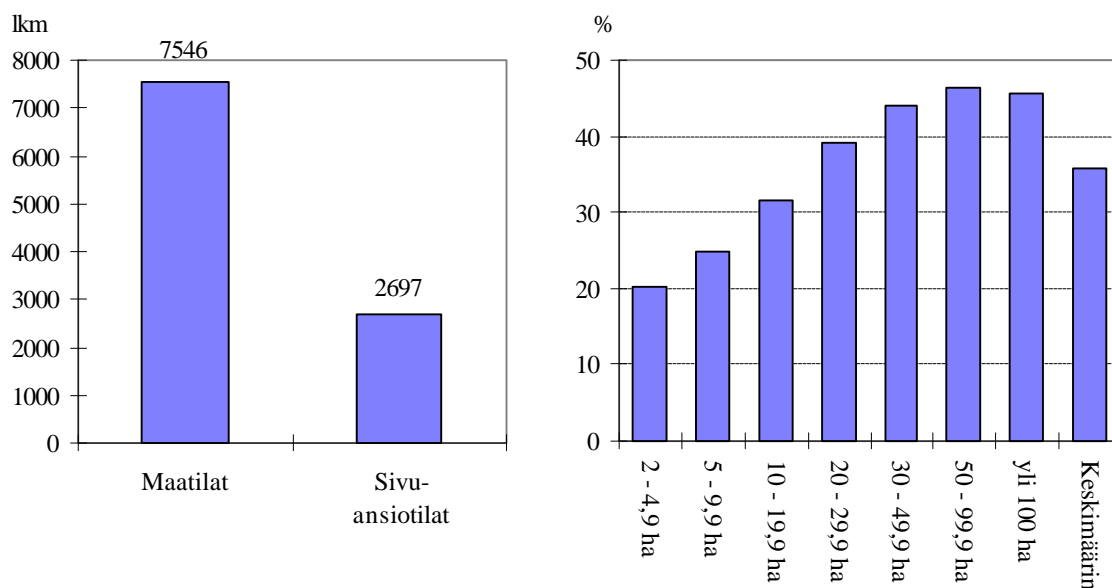


### 3.3 Maatalouden sivuansiot

Luvussa tarkastellaan maatalouden sivuansioita saavien tilojen yleisyyttä, niiden laatua sekä merkitystä toimeentulossa. Sivuanstiotuloja on noin 36 prosentilla maatiloista. Niiden yleisin lähde on konetyöt ja merkittävimmäksi toimeentulon kannalta ne muodostuvat pienemmillä tiloilla sekä Itä-Suomen, Oulun ja Lapin lääneissä.

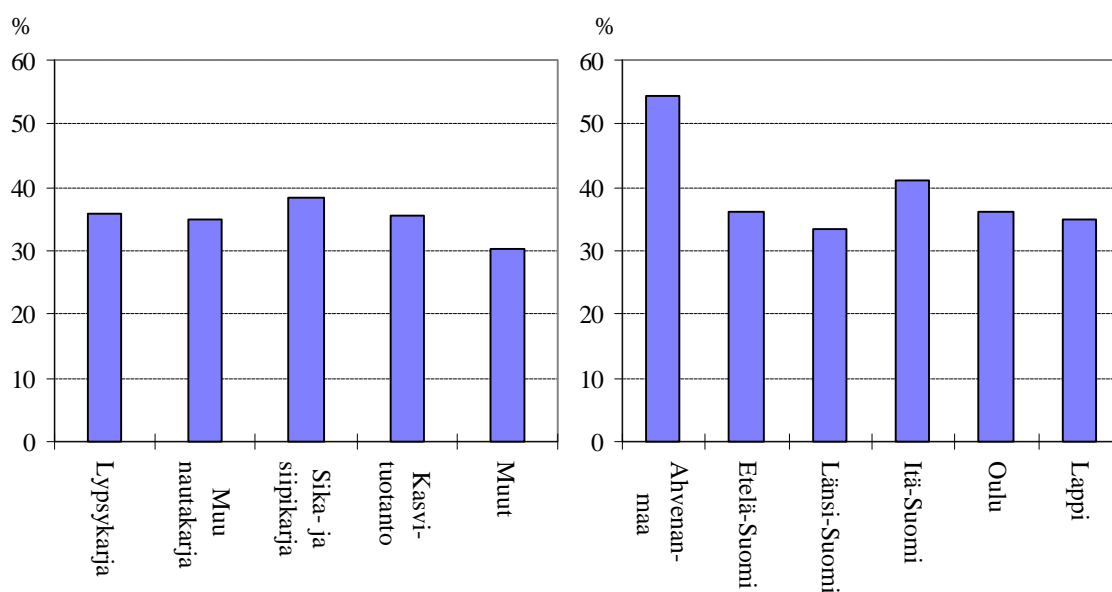
Maatilojen maatalouden tuloissa ovat mukana myös siihen liittyvien sivuansioiden osuus. Maatalouden sivuansioita on yli kolmanneksella tiloista (Kuva 19). Kuvasta nähdään, että sivuansiotalousien osuus maatiloista kasvaa, mitä suurempi on maatilakokoluokka.

*Kuva 19 Maatilat ja sivuansiotilat sekä sivuansiotilojen osuus maataloista tilasuuruusluokittain.*



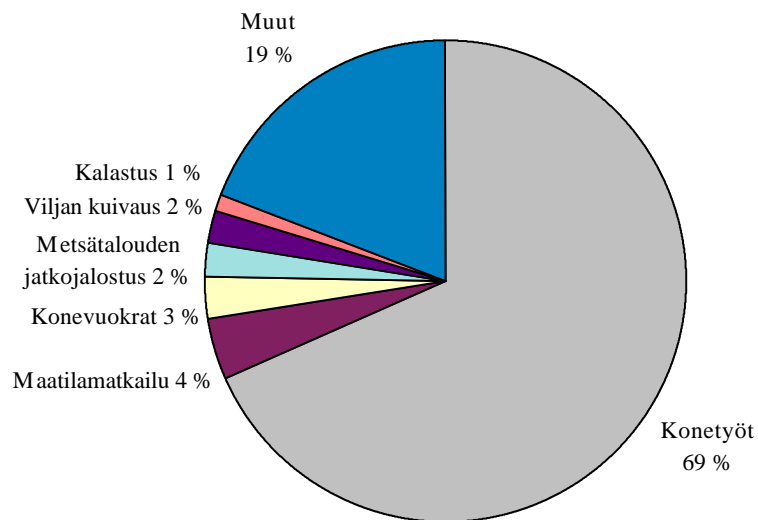
Sivuansiotilojen osuus eri tuotantosuuntien välillä on lähes sama, mutta muiden tuotantosuuntien osuus näyttäisi olevan hieman pienempi (Kuva 20). Sivuansoita saavia tiloja on suhteessa eniten Ahvenanmaan ja Itä-Suomen läänin alueella. Näissä sekä Lapin läänissä merkittäväksi sivuansioiden lähteeksi on muodostunut myös maatilamatkailu (Kuva 22).

*Kuva 20 Sivuanstotilojen osuus maataloista tuotantosuunnittain ja lääneittäin.*

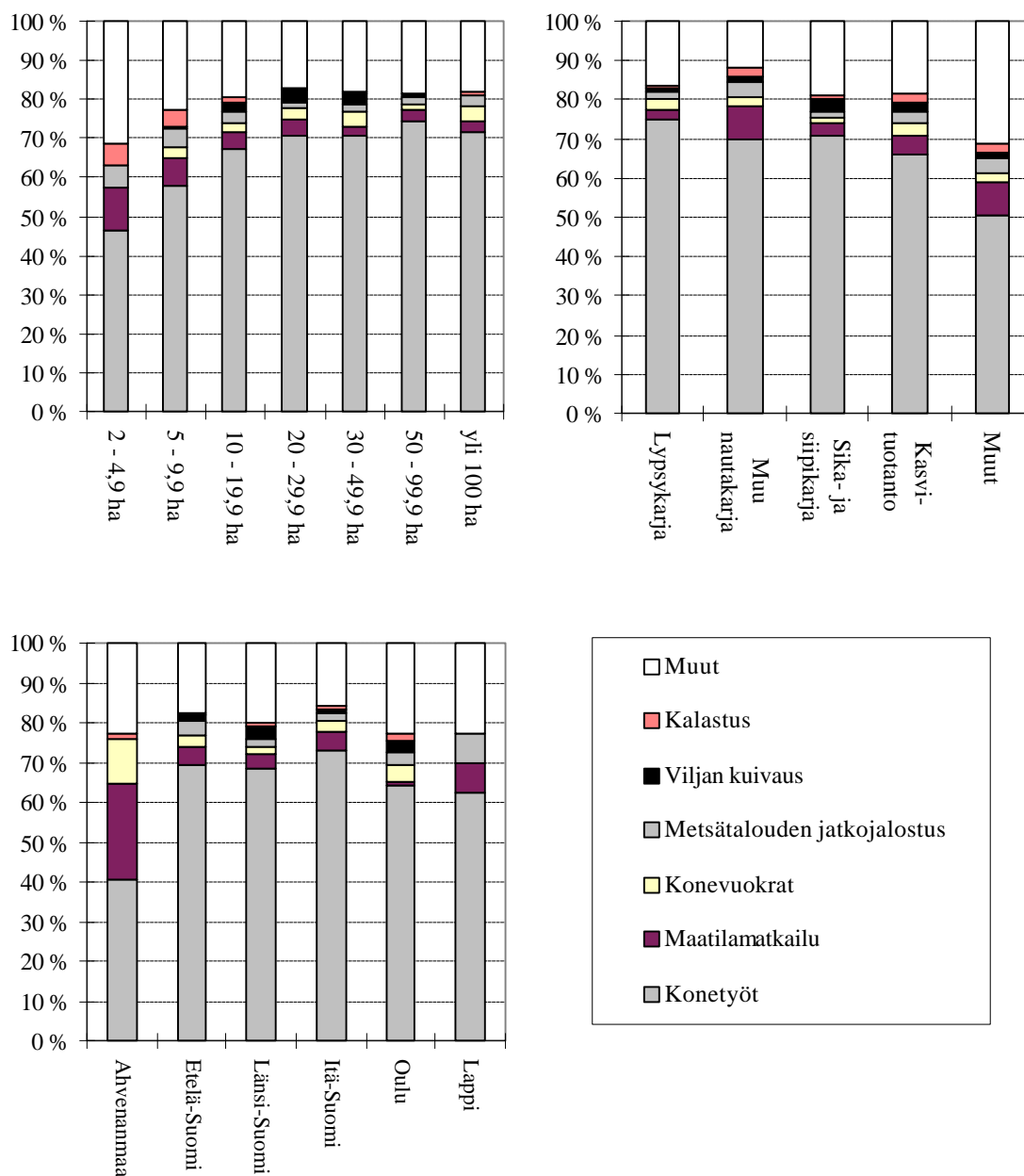


Kaikista yleisimmin ilmoitettu sivuansiotulojen laatu on konetyö, josta ilmoittaa saavansa sivuansiotuloja noin 70 % sivuansiotalouksista (Kuva 21) eli neljännes kaikista maataloista. Kohtaan muut sisältyvät sekä alle 1 %-osuuden saavat sivuansioden laadun ilmoittaneet tilat sekä tilat, jotka eivät ole sivuansiodensa laatua ilmoittaneet.

*Kuva 21 Sivuansioden laatu.*



Kuva 22 Sivuvuosioiden laatu tilasuuruusluokittain, tuotantosunnittain ja lääneittäin.

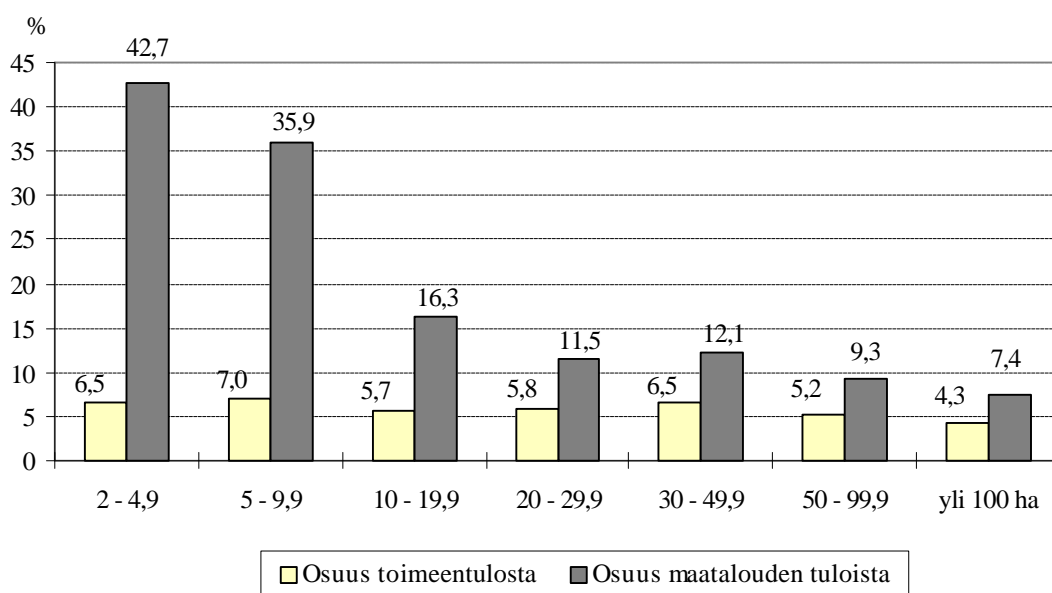


Sivuvuosioiden merkitystä toimeentulossa tarkasteltaessa on otettava huomioon, että sivuvuosioiden menojen suuruutta ei veroilmoituksessa ole erikseen määritetty, eli niiden menot ovat mukana maatalouden menoissa. Kuvissa 23 - 25, joissa tarkastellaan sivuvuosioiden merkitystä sekä toimeentulossa että maatalouden tuloissa, arvioidaan sivuvuosioiden menojen ja tulojen suhteeksi sama kuin keskimäärin maatalouden tuloissa ja menoissa. Arvio saattaa olla hieman alakanttiin, sillä sivuvuosioiden pienekkö laajuus antaa olettaa sen menojen olevan varsinaisen

maatalouden menoja alempia. Lisäksi saatetaan olettaa, että pienemmillä tiloilla, joilla toimeentulo muutoinkin perustuu muuhun kuin maatalouteen, heillä sivuansio toiminnan menot olisivat suhteessa alempia kuin isommilla tiloilla. Toisaalta jos sivuansio toiminta on luonteeltaan harrastustoimintaa ja vailla kannattavuustavoitteita, sen menot saattavat olla suhteessa suurempia kuin varsinaisen maatalouden.

Kuvasta 23 nähdään, että vaikka maatalouden sivuansioiden yleisyys kasvaa kohti suurempi tilasuuruusluokkia (Kuva 19), niiden merkitys toimeentulon ja varsinkin maatalouden tulojen kannalta toisaalta pienenee. Pienemmille luokille osuus maatalouden tuloissa on jo huomattava, mistä saatetaan ottaen huomioon niiden maatalouden pienen tulo-osuuden päätellä, että merkittävä osa näiden maataloudesta perustuu sivuansiotulojen hankkimiseen. Lisäoletus pienempien tilojen alemmista sivuansioiden aiheuttamista menoista suhteessa suurempiin tilaluokkiin kasvattaisi edelleen sivuansioiden merkitystä heidän toimeentulossaan.

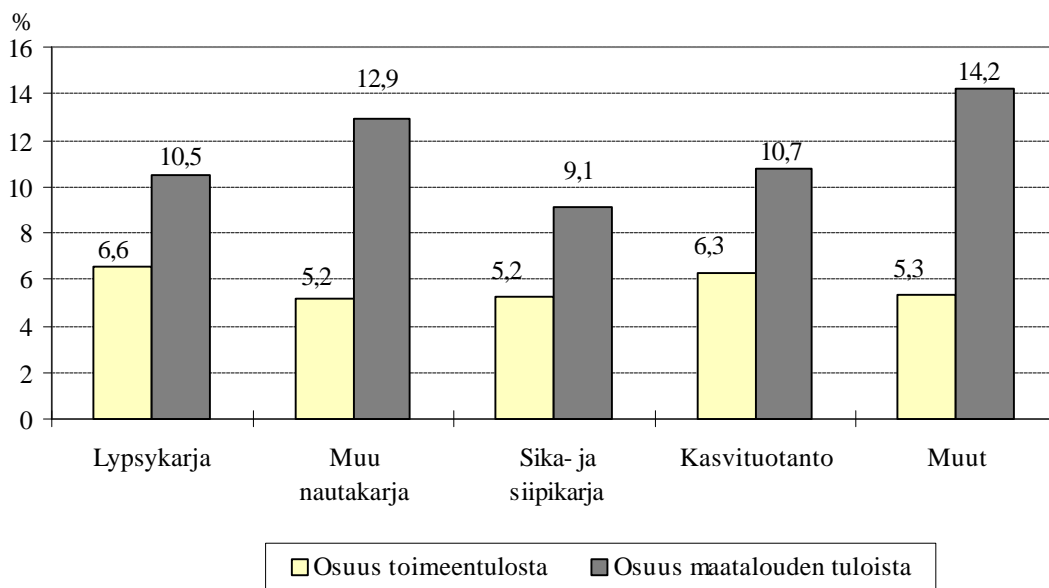
*Kuva 23 Sivuansioiden osuus toimeentulosta ja maatalouden tuloista tilasuuruusluokittain.*



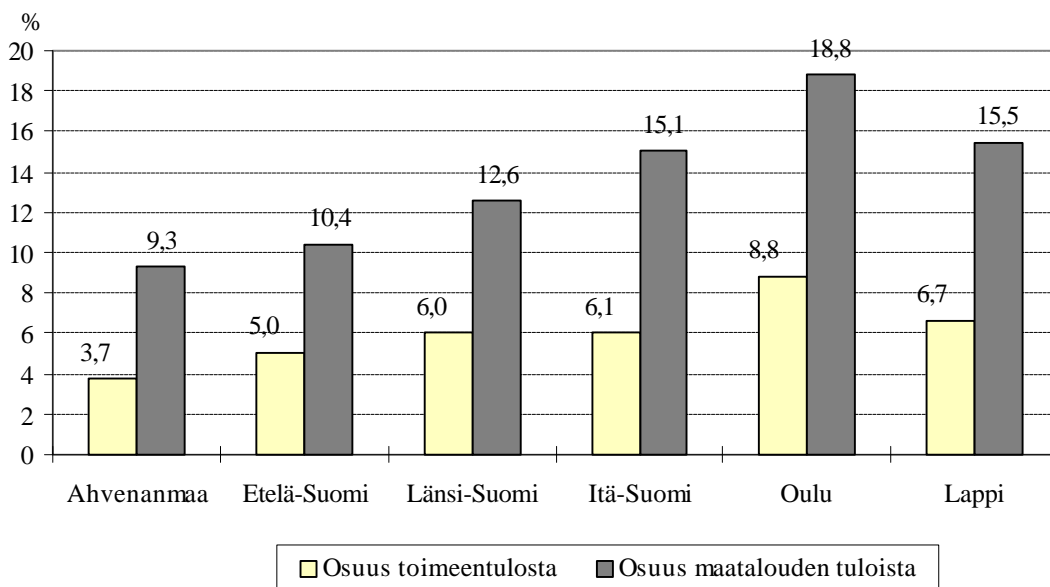
Tuotantosuunnittaisessa tarkastelussa (Kuva 24) sivuansiot ovat merkittävimpiä lypsykarja ja kasvituotantotiloilla, vaikka suuria eroja tuotantosuuntien välillä ei ilmenekään. Muuta nautakarjaa tai muita tuotantosuuntia harjoittavilla tiloilla sivuansioiden osuus niiden maatalouden tuloista on kuitenkin suurin, mikä antaa vahvistusta oletukselle sivuansioiden alemmista menoista suhteessa maatalouteen varsinkin pienemmillä tiloilla.

Lääneittäin (Kuva 25) sivuansiot ovat suurimpia niin toimeentulon kuin maatalouden tuloissa tarkasteltuina itäisen ja pohjoisen Suomen lääneissä. Suurin osuus maatalouden tuloissa on Oulun läänissä ja vastaavasti pienin Ahvenanmaan läänissä.

Kuva 24 *Sivuansioiden osuus toimeentulosta ja maatalouden tuloista tuotantosuunnittain.*



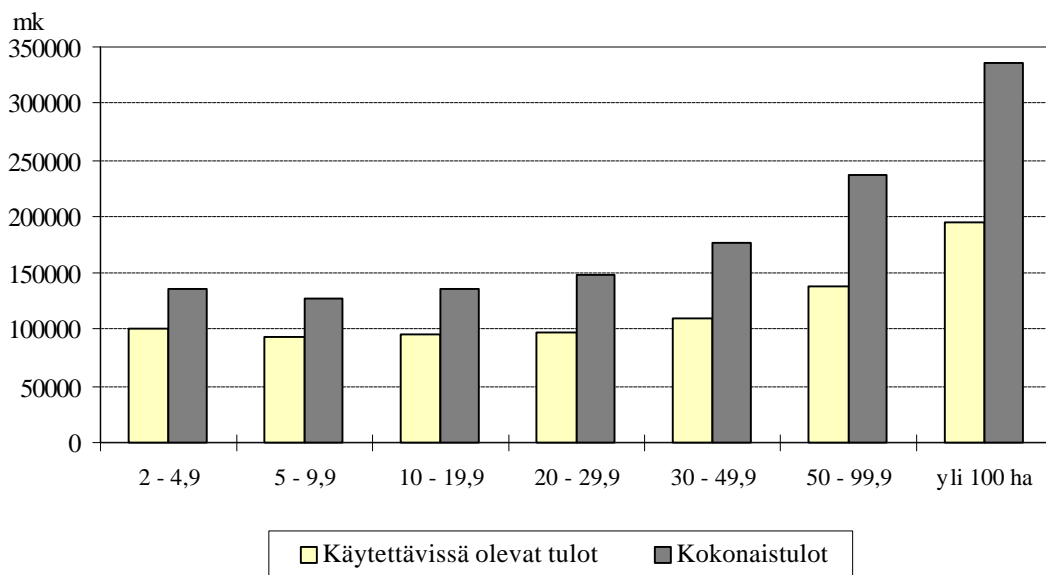
Kuva 25 *Sivuansioiden osuus toimeentulosta ja maatalouden tuloista lääneittäin.*



### 3.4 Maatilojen käytettävissä olevat tulot

Käytettävissä olevien tulojen tarkastelussa toimeentulosta eli kokonaistuloista on vähennetty verot ja maksut. Tilasuuruusluokittain (Kuva 26) tarkastellen nähdään, että kaikista pienimmät tilat eivät saa vähiten vaan kaksi seuraavaa tilasuuruusluokkaa eli 5 - 20 hehtaarin tilat.

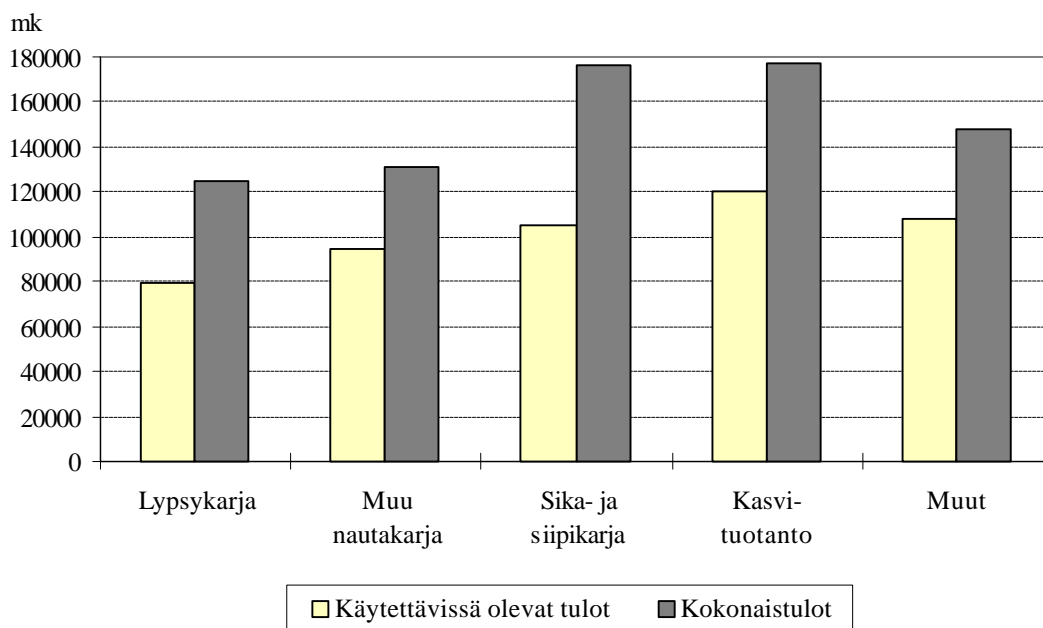
Kuva 26 *Maatilojen käytettävissä olevat ja kokonaistulot (mk) tilasuuruusluokittain.*



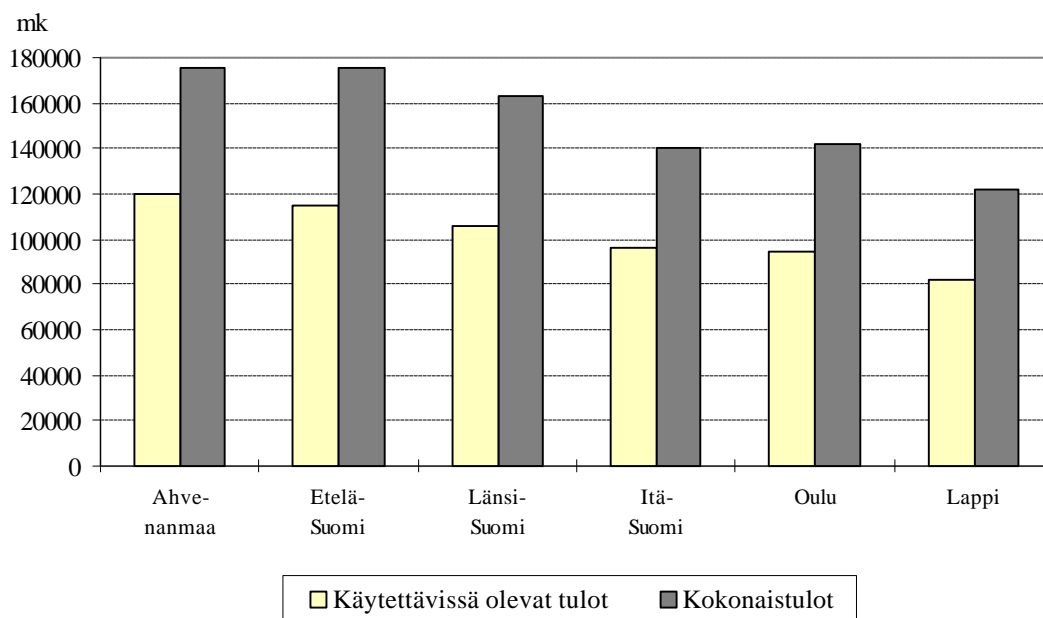
Tuotantosuunnittaisessa tarkastelussa (Kuva 27) kasvintuotantotilat saavat eniten tuloja toiminnastaan ja lypsykarjatilat vähiten. Sika- ja siipikarja sekä kasvutuotantotiloilla näyttäisi olevan keskimäärin suurimmat kokonaistulot, mutta käytettävissä olevissa tuloissa muita tuotantosuuntia harjoittavat tilat nousevat sika- ja siipikarjatilojen edelle.

Lääneittäin tarkastellen (Kuva 28) käytettävissä olevat tulot laskevat kohti itäistä ja pohjoista Suomea. Poikkeavuutta esiintyy, kun verrataan keskenään Itä-Suomen ja Oulun läänejä. Vaikka Oulun läänissä kokonaistulot ovat suuremmat niin läänin tilat saavat keskimäärin vähemmän käytettävissä olevia tuloja.

Kuva 27 Maatilojen käytettävissä olevat ja kokonaistulot (mk) tuotanto-suunnittain.



Kuva 28 Maatilojen käytettävissä olevat ja kokonaistulot (mk) lääneittäin.



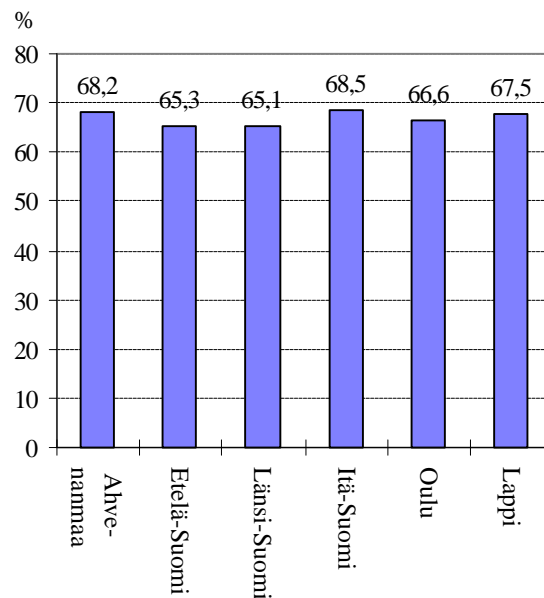
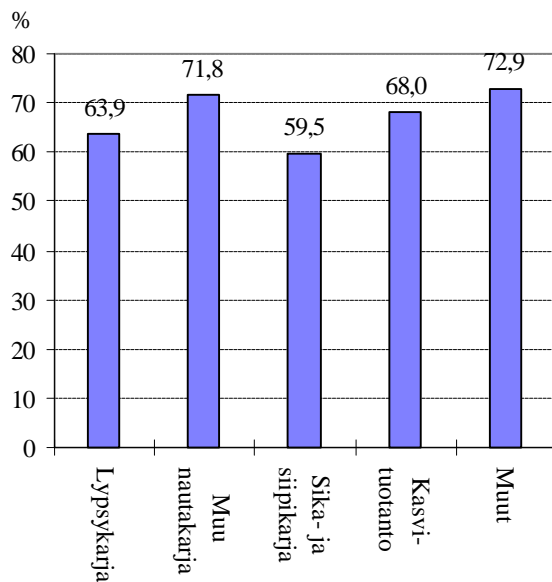
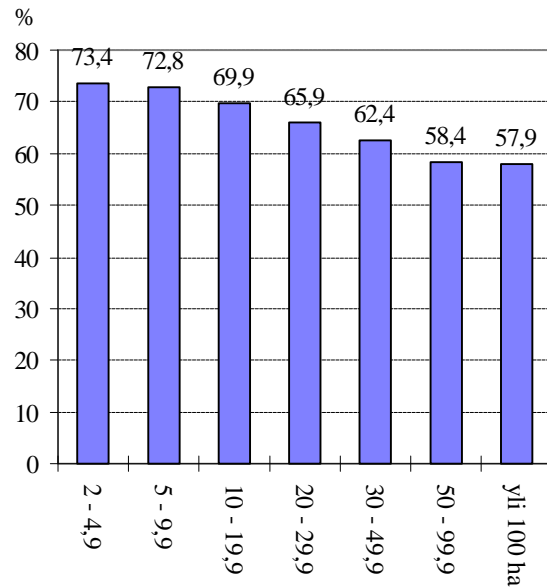
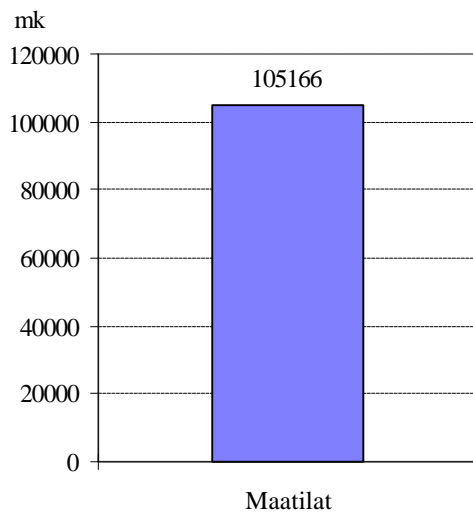
Käytettävissä olevien tulojen osuutta kokonaistuloista (Kuva 29) tarkasteltaessa on tilasuuruusluokittain huomioitavaa pienten tilojen huomattavasti suurempi suhteellinen osuus kuin isoimmilla tiloilla. Tuotantosuunnittain panosvaltaisilla



lypsykarja-, sika- ja siipikarjatiloiilla alhaisimmat ja muilla puolestaan korkeimmat.

Kuva 29

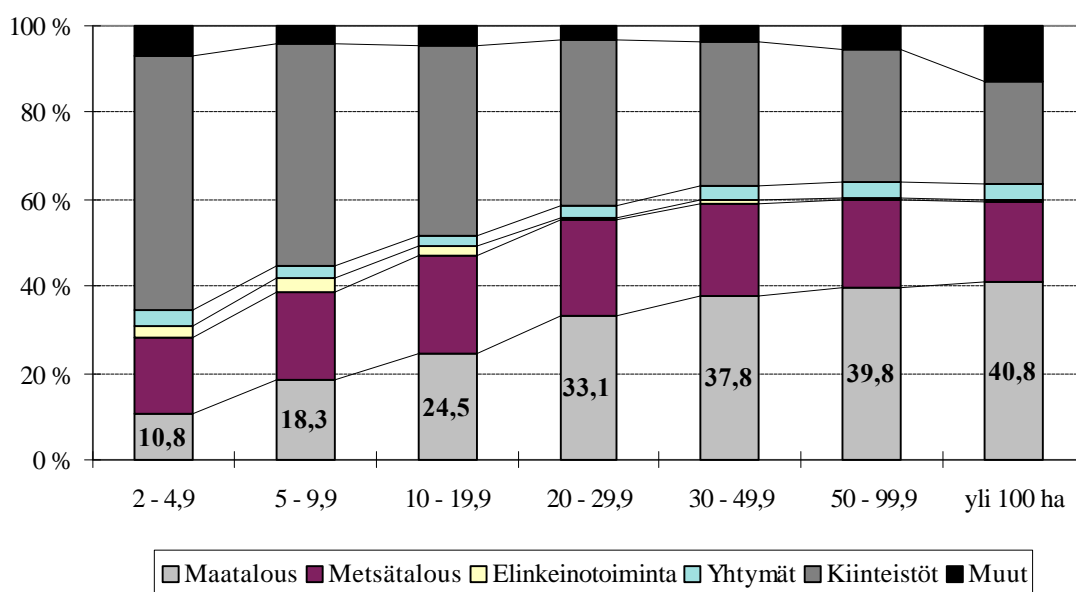
*Maatilojen keskimääräiset käytettävissä olevat tulot sekä käytettävissä olevien tulojen osuus kokonaistuloista tilasuuruusluokittain, tuotantosunnittain ja lääneittäin.*



### 3.5 Maatilojen varallisuus- ja velkarakenne

Maatilojen varallisuuden (Kuva 30) ja velkojen rakenteen tarkastelussa pitäydytään eri lähteiden suhteellisissa osuuksissa. Tilasuuruusluokittain tarkasteltaessa suurimmat varallisuus erot ovat maatalouden ja kiinteistöjen suhteen vaihtelussa. Metsätalouden osuus näyttäisi kuitenkin pysyvän melko samansuuruisena kautta linjan. Muiden elinkeinojen asema varallisuudessa tulee näkyviin ainoastaan kolmella pienimmällä tilasuuruusluokalla ja yhtymistä varallisuutta näyttäisi olevan melko tasaisesti.

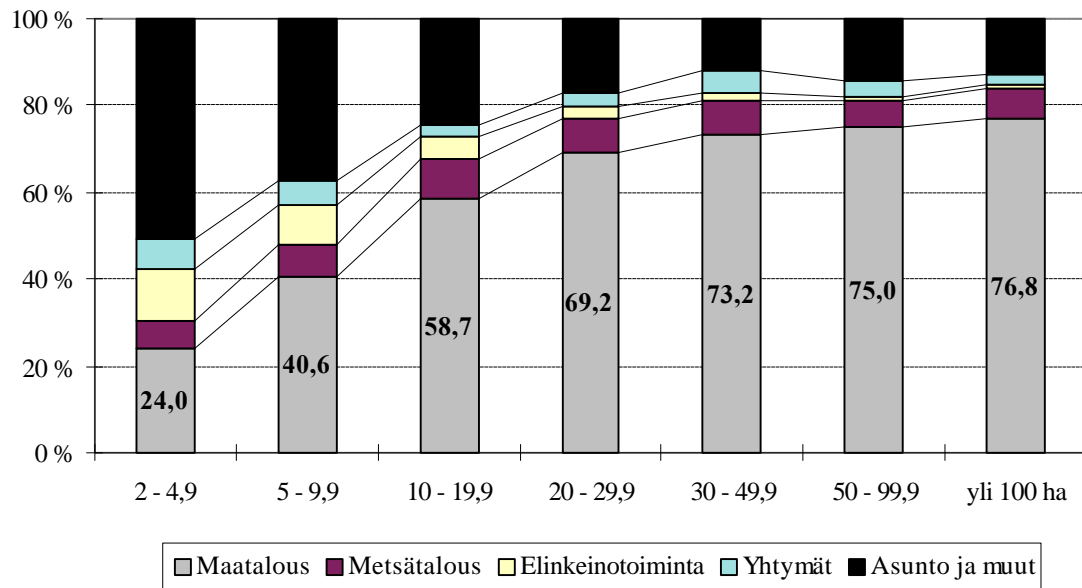
Kuva 30 Maatilojen varallisuus lähteittäin ja tilasuuruusluokittain.



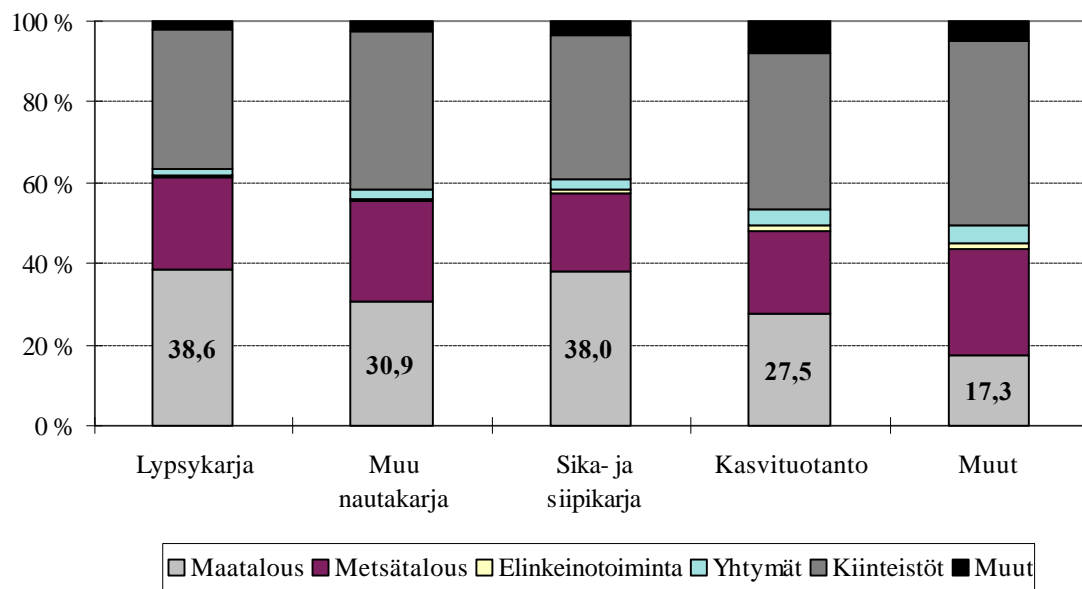
Veloissa jatkuu samansuuntainen rakenne kuin varallisuudessa, mutta tilasuuruusluokkien väliset erot vain ovat suurempia ja maatalouden osuus veloista on yli 10 hehtaarin tiloilla noin 60 prosentista lähes 80 prosenttiin (Kuva 31).

Muissa tuotantosuunnissa maatalouden varallisuus on odotetusti pienin ja vastavasti lypsykarja-, sika- ja siipikarjatiloiilla suurin (Kuva 32). Tarkasteltaessa tuotantosuuntien velkarakennetta (Kuva 33) on huomattavaa muuta nautakarjaa, kasvituotantoa ja muita tuotantosuuntia harjoittavien tilojen maatalouden suhteettoman suuret velkaosuudet ottaen huomioon maatalouden merkityksen toimeentulon hankinnassa (Kuva 12 s. 15). Tästä voikin olettaa, että niiden maatalouden investoinnit on saatettu toteutettu ilman niistä saatavien tulojen tarkastelua. Toisaalta maatalouden velaksi on saatettu vierittää myös muualla kuin varsinaisesti maataloudessa hyödynnettäviä investointeja.

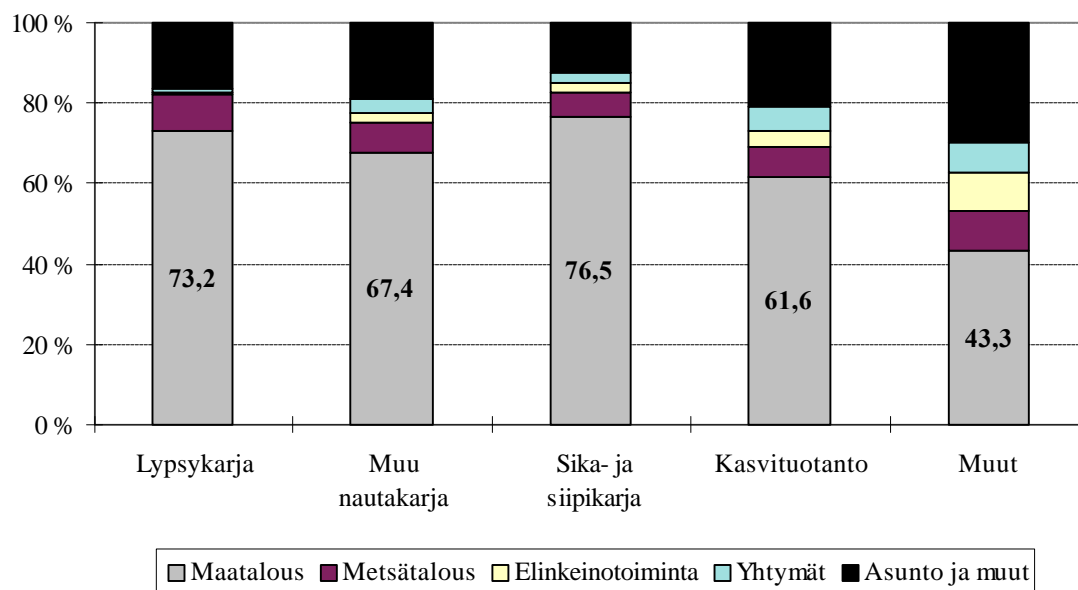
Kuva 31 Maatilojen velat lähteittäin ja tilasuuruusluokittain.



Kuva 32 Maatilojen varallisuus lähteittäin ja tuotantosunnittain.

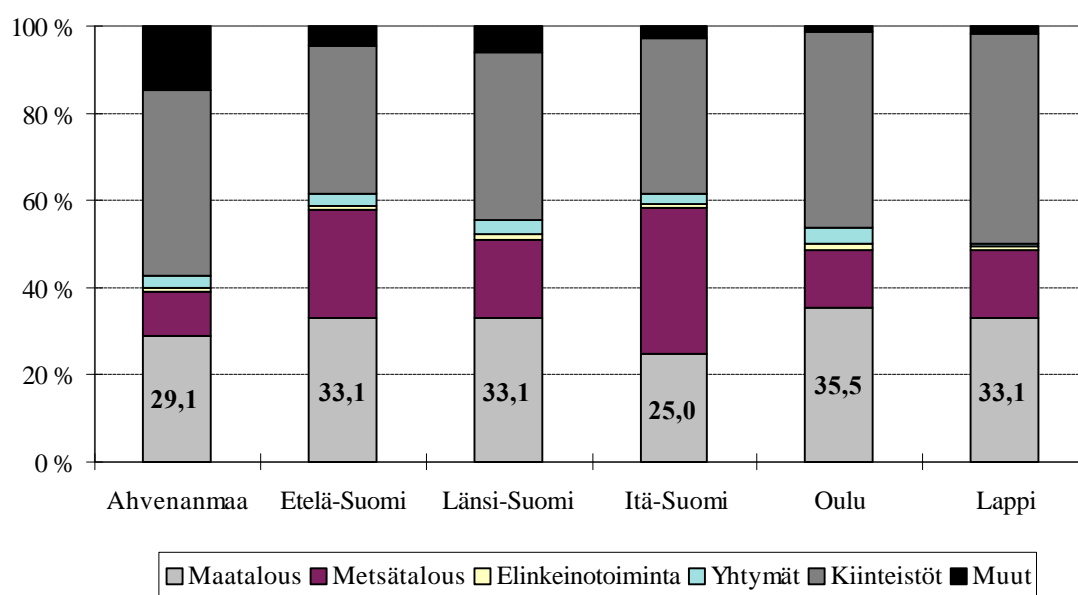


Kuva 33 Maatilojen velat lähteittäin ja tuotantosunnittain.

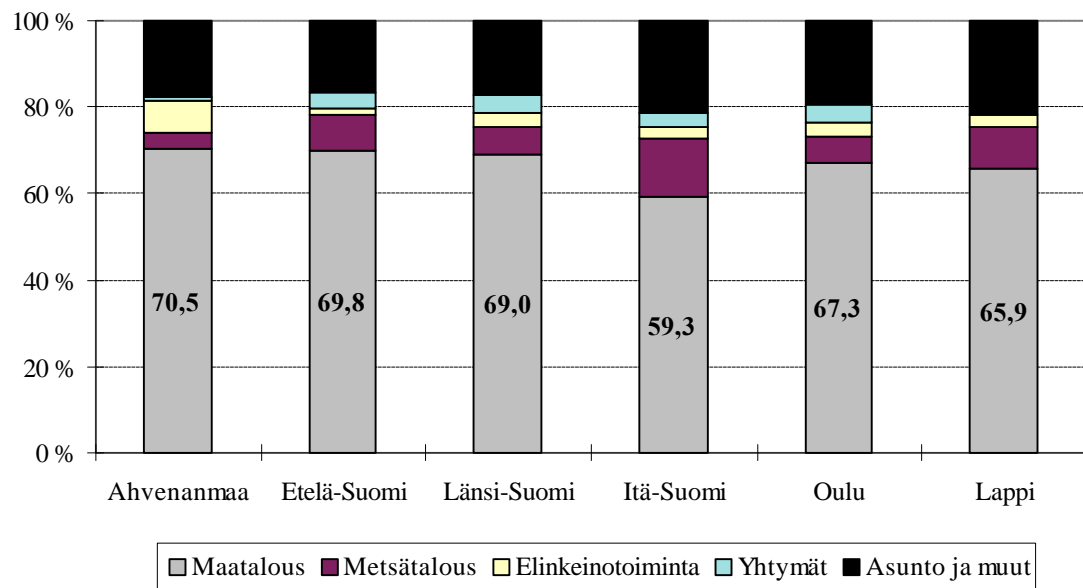


Lääneittäin varallisuutta tarkastellen Itä-Suomen läänin maatilojen maatalouden varallisuus jää pienimmäksi, mitä tilat paikkaavat huomattavan suurella metsätalouden osuudellaan. Myös Etelä-Suomen läänissä metsätalouden varallisuusosuus on huomattava, kun Lapin läänissä kiinteistöjen osuus nousee suureksi (Kuva 34). Itä-Suomen maatilojen maatalouden velat ovat pienimmät, mitä saatetaan selittää metsätalouden suurella varallisuudella, mitä vastaavat metsätalouden velat ovat kuitenkin lääneistä suurimmat (Kuva 35).

Kuva 34 Maatilojen varallisuus lähteittäin ja lääneittäin.



Kuva 35 Maatilojen velat lähteittäin ja lääneittäin.



## 4 Yhteenveto ja pohdintaa sivuelinkeinoista

### Maatilojen toimeentulolähteet

Selvitys osoittaa, ettei maatalous ole maatilojen ainoa toimeentulon lähde. Maatalous muodostaa keskimäärin hieman yli 40 % tilojen toimeentulosta. Palkat ja tulonsiirrot muodostavat yhdessä toiset 40 %, metsätalous hieman alle 10 % ja muut toimeentulolähteet hieman yli 10 % maatalon toimeentulosta.

Sivuelinkeinot ovat yleisiä kaikentyyppisillä tiloilla tarkasteltiinpa maatiloja tilasuuruusluokittain, tuotantosuunnittain tai lääneittäin. Sivuelinkeinot ovat kaikkein merkittävimpiä toimeentulon lähteitä muuta nautakarjaa, kasvituotantoa ja muita tuotantosuuntia harjoittavilla pienehköillä tiloilla. Läneittäin tarkastellen sivuelinkeinojen toimeentulo-osuus on suurin Ahvenanmaalla, jossa maatalouden osuudeksi jää vain kolmannes kokonaistuloista.

### Toimeentulolähteet ja päätoimisuus

Päätoimisten ja sivuansiotilojen osuus on alle puolet kaikista maatiloista. Osa- ja vapaa-aikatilojen maatalouden tulot ovat enimmillään keskimäärin hieman yli kolmanneksen toimeentulosta. Osa- ja vapaa-aikatiiloilla, samoin kuin sivuansiotiloilla, palkkatulot ovat merkittävin tulojen lähde.

Markkamääräisessä tarkastelussa tilat, joilla on pieni maatalouden tulo-osuus, saavat enemmän tuloja kuin päätoimisemmin maataloutta harjoittavat maatilat. Kahden keskimmäisen luokan, eli sivuansio- ja osa-aikatilojen, välinen tuloero jää melko vähäiseksi.

Maatalouden päätoimisuus kasvaa siirryttäessä suurempiin tilakokoluokkiin, mutta suurimmassakin luokassa vain hieman yli 40 % tiloista saa maataloudesta yli 75 % toimeentulostaan. Pienimmässä tilakokoluokassa näiden päätoimisten viljelijöiden osuus jää noin 5 prosenttiin. Lypsykarja-, sika- ja siipikarjatuotantoa harjoittavilla tiloilla on eniten päätoimisia tai sivuansiotiloja. Muita tuotantosuuntia harjoittavilla tiloilla päätoimisten osuus jää alle 5 prosenttiin. Ahvenanmaan ja Itä-Suomen lääneissä on suhteessa vähiten päätoimisia tiloja. Itä-Suomen läänissä vapaa-aikatilojen osuus jää kuitenkin pieneksi, mutta vähiten vapaa-aikatiiloja on kuitenkin Etelä-Suomen läänissä.

### Maatalouden sivuansiot

Maatalouden sivuansiotuloja on yli kolmanneksella kaikista maatiloista. Niiden yleisin sivuansio on konetyö noin 70 prosentin osuudella. Konetyötä ilmoittaneet tilat ovat viljelypinta-alaltaan keskimäärin hieman suurempia tiloja, harjoittavat päätoimisuudeltaan eriytymätöntä muuta tuotantosuuntaa sekä sijaitsevat muualla

kuin Ahvenanmaan läänissä, jossa konetyötä ilmoittaa vain 40 % sivuansioita saavista tiloista. Ahvenanmaalla maatilamatkailu on merkittävä sivuansioiden lähde.

Sivuansioilla ei ole keskimäärin ottaen suurta merkitystä maatalouden toimeentulon antajana, mutta varsinkin pienemmillä tiloilla ne muodostavat enimmillään jopa yli 40 % maatalouden tuloista. Tämän osuuden toimeentulossa saatettiin myös arvioida olevan suuremman, sillä enemmän sivuansioihin toimeentulossaan luottavilla on myös alemmat sivuansioiden aiheuttamat menot. Tuotantosunnista sivuansioilla on eniten merkitystä lypsykarja- ja kasvituotantotiloilla. Lääneittäin tarkastellen merkitys toimeentulossa kasvaa siirryttäessä itäiseen ja pohjoiseen Suomeen päin ja kaikista suurimman tulo-osuuden sivuansiot saavat Oulun läänissä.

### **Maatilojen käytettävissä olevat tulot**

Käytettävissä olevat tulot ovat pienimmät 5 - 20 hehtaarin tiloilla ja suurimmat suurimmilla tiloilla. Tuotantosunnista kasvituotantotiloille jää eniten ja lypsykarjaa tuotantosuuntanaan harjoittaville tiloille vähiten käytettävissä olevia tuloja. Itään ja pohjoiseen siirryttäessä käytettävissä olevat tulot laskevat. Huomattavaa on lisäksi se, että Oulun läänin tilojen kokonaistulot ovat suuremmat kuin Itä-Suomen läänissä mutta käytettävissä olevat tulot puolestaan pienemmät.

Tarkasteltaessa maatilojen käytettävissä olevien tulojen osuutta kokonaistuloista, huomataan että pienempien tilojen käytettävissä olevien tulojen osuus on suhteellisesti suurempi kuin suurempien tilojen. Tämä kaventaa erisuuruisten tilasuuruusluokkien välisiä eroja huomattavasti. Huomattavaa on myös, että lypsykarja-, sika- ja siipikarjatilat, jotka ovat edustavat hyvinkin panosvaltaista maataloutta, saavat suhteessa vähiten käytettävissä olevaa tuloa. Eri läänien välillä ei ole mainittavaa eroa käytettävissä olevien tulojen osuudessa kokonaistuloista.

### **Maatilojen varallisuus- ja velkarakenne**

Tilasuuruusluokittain suurimmat varallisuuserot ovat maatalouden ja kiinteistöjen osuuden vaihtelussa. Metsätalouden osuus näyttäisi kuitenkin pysyvän melko samansuuruisena. Veloissa on samansuuntainen rakenne, mutta erot ovat suurempia ja maatalouden osuus veloista on yli 10 hehtaarin tiloilla noin 60 prosentista lähes 80 prosenttiin.

Muissa tuotantosunnissa maatalouden varallisuus on odotetusti pienin ja vastavasti lypsykarja-, sika- ja siipikarjatiloilla suurin. Tarkasteltaessa eri tuotantosuintien velkarakennetta on huomattava muuta nautakarjaa, kasvituotantoa ja muita tuotantosuintia harjoittavien tilojen maatalouden suhteettoman suuret velkaosuudet ottaen huomioon maatalouden merkityksen toimeentulon hankinnassa. Tästä saatetaan olettaa, että niiden maatalouden investoinnit on ehkä saatettu to-

teuttaa ilman niistä saatavien tulojen tarkastelua. Toisaalta maatalouden velaksi on saatettu vierittää myös muualla kuin varsinaisesti maataloudessa hyödynnettäviä investointeja.

Lääneittäin varallisuutta tarkastellen Itä-Suomen läänin maatilojen maatalouden varallisuus on alhaisempi kuin muualla maassa. Sitä Itä-Suomen maatilat paikkaavat huomattavan suurella metsätalouden osuudellaan. Myös Etelä-Suomen läänissä metsätalouden varallisuusosuus on huomattava, kun taas Lapin läänissä kiinteistöjen osuus nousee suureksi. Itä-Suomen maatilojen maatalouden velat ovat pienimmät koko maassa. Sitä saatetaan selittää metsätalouden suurella varallisuudella, mutta vastaavat metsätalouden velat ovat kuitenkin lääneistä suurimmat.

### **Pohdintaa maataloudesta ja sivuelinkeinoista**

Käytettävissä olevia tuloja tarkastellessa näyttää siltä, että lypsykarja-, sika- ja siipikarjatiloihin eli kaikista erikoistuneimmilla tiloilla tulot ovat suhteessa pienimpiä. Miksi erikoistumisesta rangaistaan vai onko näiden tilojen koko vain markkinoihin nähden suhteettoman pieni?

Maatalouden sivuansiot todettiin suhteellisesti suurimmiksi pienillä tilasuuruusluokilla, mikä antaa viitteitä niiden maatalouden perustumisesta muuhun kuin varsinaisen elintarviketalouden raaka-ainetuotantoon, koska maatalouden osuus kokonaistoimeentulosta jää pieneksi.

Tapahtuuko tilarakenteen polarisoitumista ja miten? Sopeutumisen keinot ovat suurilla tiloilla maatalouden kehittämisen jatkaminen ja uusien tulonlähteiden etsiminen. Pienemmillä tiloilla maatalouden jatkaminen kunnes sen jatkaminen vie enemmän panoksia kuin tuottaa. Todennäköistä on, että pienet tilat eivät katoa kartalta vaan pyrkivät jatkamaan toimintaa tilalla jossakin muodossa. Kehitys muuttaa rakennetta väistämättä oletetun kahtiajakautumisen suuntaan. Koska maatilojen yhdistymistä tapahtuu vähän ja maata suunnitellaan myytävän vähäisiä määriä, maatilat säilyvät fyysisinä asuinympäristöinä, jos vain korvaavia tulonlähteitä on saatavilla. Suuremmat tilat hankkivat lisää tuotantopanoksia, mahdollisesti eniten vuokraamalla. Pienet tilat joko vuokraavat tai myyvät hallinnassaan olevia maatalouden tuotantopanoksia ja siirtävät näistä saatavia varoja muiden toimeentulonlähteidensä hyödynnettäväksi.

Tämän perusteella on aiheellista myös pohtia onko järkevää maatalouden tuotannon jatkamisen tai kehittämisen kannustaminen tiloilla, joilla maataloudella ei ole merkittävää asemaa toimeentulon antajana? Maataloutta arvioidaan kannattavuuden perusteella, jolloin mahdollisesti vanhemmat yrittäjät nousevat kärkeen alhaisen velkaisuuden turvin. Mutta onko heillä puolestaan halua jatkaa elämäntyötään ja onko toiminnalle niissä puitteissa edes jatkajaa? Näiltä tiloilta, joiden määrä ilmeisesti on suuri, saattaisi olla mahdollista siirtää maatalouden tukea niiden



tilojen käyttöön, joille maatalous on merkittävä toimeentulon muodostaja ja täten myös päätöksentekoa ohjaava voima.

On myös aihetta miettiä, mikä on merkittävän toimeentulo-osuuden tai kannattavuuden raja. Rajan määrittämisen yksikkö on myös hahmotettava eli olisiko sopivaa käyttää mk/ha, mk/eläinyksikkö, mk/käytetyt työtunnit, %-osuus sijoitetusta pääomasta tai jotakin muuta? Keskeistä tässä tulisi kuitenkin olla maatalouden kannattava järjestäminen sinänsä, sen kehitysmahdollisuudet sekä maatalouden merkitys toimeentulon antajana.

Kumpi on kansantaloudellisesti kannattavampaa, maatalouden vai maaseudun tukeminen? Kysymyksen taustalla on tosiasia, että vähemmän erikoistuneet maatilat saavat keskimäärin paremmin tuloa kuin erikoistuneet. Maatalouteen erikoistuneet tilat voidaan kuitenkin nähdä kaikkein potentiaalisimpina maatalouden kehittäjinä. Tässäkin asetelmassa ilmenee maatalouden kahtiajakautuminen eli osa viljelijöistä haluaa keskittyä kehittämään maataloutta ja osa taas maatalouden sivuelinkeinoja.

Johdannossa todettiin maatalojen lukumäärän alenevan melko tasaisella vauhdilla. Siitä seuraa kysymys, miten paljon maataloutta tulevaisuudessa harjoittavien tilojen tulisi keskimäärin kasvaa nykyisen maataloustuotannon tason säilyttämiseksi? Miten maatalouden voimavarat siirretään tuotantoa vähentäviltä ja lopettavilta tiloilta niitä kannattavasti hyödyntävien yksiköiden käyttöön? Tämä kysymys on oleellinen on siksi, pystyykö Suomen maatalous täyttämään paikkansa suomalaisen elintarviketeollisuuden raaka-aineen tuottajana ja huolehtimaan sille asetetuista omavaraisuustavoitteista?

## Lähteet:

- Akseli A. (1995): Maataloustuottajasta maaseutuyrittäjäksi. Case-analyysi eteläpohjalaisten maanviljelijöiden yrittäjyyspäätöksistä. Helsingin yliopisto. Maaseudun tutkimus- ja koulutuskeskus. Seinäjoki. 101 s.
- Ala-Orvola L. (1997): Aktiiviviljelijöiden tuotantoon ja toimeentuloon liittyvät suunnitelmat vuoteen 2001. Julkaisussa: Maatalouden taloudellinen tutkimuslaitos. Selvityksiä 12/97. s. 5-25.
- Eriksson S. Yrityksen toimintaympäristön arviointimalli. Pohjois-Suomi pkt-yritysten toimintaympäristönä. Oulun yliopiston taloustieteen osaston tutkimuksia No. 35. Oulu. 211 s.
- Eskola E. (1992): Viljelijätalouksien tulonmuodostus. Sosiaali- ja terveystieteiden tutkimuskeskus. Kehittämisosaston selvityksiä 1992:1. Helsinki. 65 s.
- Heikkilä E. (1984): Sivuansiotulojen merkitys maatilataloudessa. Pellervo-seuran markkinatutkimuslaitos. Raportteja ja artikkeleita 17. Helsinki. 82 s.
- Helle R., Lahti I. A. & Pietala J. (1989): Yritystoiminnan Uusimaa. Yrittäjyys Uudenmaan elinkeinorakenteessa. Helsingin kauppakorkeakoulun julkaisuja D-123. Helsinki. 50 s.
- Home N. (1991): Mihin maaseutuelinkeinojen markkinoinnissa nyt tulisi kiinnittää huomio. Julkaisussa: Sisäasiainministeriö. Maaseudun kehittämisprojekti. Markkinointi ja tuotekehitys maaseutuyrityksissä. Kunta- ja aluekehitysosasto. Moniste 7. Helsinki. s. 15-20.
- Hyvönen S., Kupiainen T. & Pietikäinen P. (1995): Maaseudun pienyritysten strategiat, muutoksenkyvykkyys ja tuloksellisuus. Maatalouden taloudellinen tutkimuslaitos. Tiedonantoja 201. 66 s.
- Järvenpää M., Piippo T., Tammio J., Enroth A. & Peltola A. (1995): Elinkeino toiminta maaseudulla. Yritysten sijaintitekijät ja yhteistoiminta. Työtehoseura ry. Julkaisuja 340. Helsinki. 119 s.
- Karjula K. (1991): Tulevaisuuden maaseutuyritys. Julkaisussa: Sisäasiainministeriö. Maaseudun kehittämisprojekti. Markkinointi ja tuotekehitys maaseutuyrityksissä. Kunta- ja aluekehitysosasto. Moniste 7. Helsinki. s. 7-10.
- Kola J. (1992): Maaseutu-, maatalous- ja elintarviketeollisuusyritysten sopusuhteelliset strategiat yhdentyvässä Euroopassa. Julkaisussa: Ajankohtaista maatalousekonomiasta. Maatalouden taloudellisen tutkimuslaitoksen tiedonantoja 178. s. 35-46.
- Kupiainen T. (1996): Pienten elintarvikealan yritysten markkinointistrategiat. Maatalouden taloudellinen tutkimuslaitos. Tiedonantoja 215. Helsinki. 107 s.

- KTM (1996): Valtioneuvoston elinkeinopoliittinen selonteko. Kauppa- ja teollisuusministeriö. Julkaisuja 7/1996. 66 s.
- Kuhmonen T. (1996): Suomen maaseutuelinkeinojen pääuhka on alhainen kysyntä. Julkaisussa: EU-raporttisarja 2/1996. Alueelliset menestystekijät. Tilastokeskus. s. 48-53.
- Mature-työryhmä (1990): Mature-työryhmän muistio. VM:22. 102 s. Helsinki.
- MMM 1992-1996a. Maatilarekisteri. Maa- ja metsätalousministeriön tietopalvelukeskus. Helsinki.
- MMM 1996b. Työryhmämuistio. Maatalouspoliittisen työryhmän väliraportti 1996. Helsinki. 127 s.
- Mustajärvi J. (1997): Jatkojalostus liha- ja viljatililla. Valtion taloudellinen tutkimuskeskus. Keskustelualoitteita 148. Helsinki. 50 s.
- Mustakallio M. (1994): Markkinoilletulon esteet. Esimerkkinä lihan- ja maidon jalostusta harjoittavat yritykset. Helsingin yliopisto. Maaseudun tutkimus- ja koulutuskeskus. Raportteja ja artikkeleita n:o 30. Seinäjoki. 61 s.
- Niemi J., Linjakumpu H. & Lankoski J. (1995): Maatalouden alueellinen rakennekehitys vuoteen 2005. Maatalouden taloudellinen tutkimuslaitos. Tiedonantoja 204. Helsinki. 184 s.
- Niittykangas H. (1992): Maaseudun yritystoiminnan kehittymismahdollisuudet. Jyväskylän yliopisto. Jyväskylä studies in computer science, economics and statistics 21. Jyväskylä. 335 s.
- Niittykangas H., Tervo H. & Storhammar E. (1994): Kehittyvän toimintaympäristön piirteitä etsimässä. Jyväskylän yliopisto. Taloustieteen laitos. Working paper n:o 146/1994. Jyväskylä. 24 s.
- Peltola A. (1996): Monitoimisuus viljelijän näkökulmasta. Maatalouden taloudellinen tutkimuslaitos. Selvityksiä 3/96. Helsinki. 48 s.
- Piippo T. & Järvenpää M. (1993): Elinkeinotoiminta maaseudulla. Analyysi alkutuotannon ulkopuolisesta yritystoiminnasta. Työtehoseura. Maataloustiedote 11/1993 (433). Helsinki. 5 s.
- Pyykkönen P. (1996): Maatalousyrityksen kasvuprosessi. Empiirinen tutkimus maatalouden rakennekehityksestä ja tilojen talouden kehityksestä. Pellervon taloudellinen tutkimuslaitos. Raportteja ja artikkeleita 141. Espoo. 102 s.
- SM (1991): Markkinointi ja tuotekehitys maaseutuyrityksissä. Maaseudun kehittämisprojekti. Sisäasianministeriö. Kunta- ja aluekehitysosasto. Moniste 7. Helsinki. 45 s.

- Survo I. (1989): Maaseutuelinkeinojen yleiset kehitysedellytykset ja -esteet. Pellervon taloudellinen tutkimuslaitos. Raportteja ja artikkeleita n:o 84. Espoo. 92 s.
- Tilastokeskus (1997): Maatilatalouden tulo- ja verotilasto 1995. Helsinki. 73 s.
- Torvela M. & Juvonen E. (1984): Maatalouteen liittyvä ansiotoiminta Suomessa. Maatalouden taloudellinen tutkimuslaitos. Tiedonantoja 107. Helsinki. 45 s.
- Vartiainen T. & Tall J. (1989): Maaseudun pienimuotoisen elinkeinotoiminnan markkinointiongelmien esitutkimus. Pellervo-seuran markkinatutkimuslaitos. Raportteja ja artikkeleita 21. 43 s.