



Elinkeino-, liikenne- ja
ympäristökeskus



Iitin liikenneturvallisuuksuunnitelma 2017

Kokonaisvaltainen suunnitelma

Liikenneturvallisuuksuunnitelma on hyvä työkalu kunnan liikenneturvallisuuksuustyön koordinointiin. Se on kuvaus nykytilan haasteista sekä konkreettisista tavoitteista, toimenpiteistä ja toimintatavoista, joilla kunnan ja kuntalaisten liikenneturvallisuuksua parannetaan.

litin liikenneturvallisuuksuunnitelma on laadittu kunnan, Kaakkois-Suomen ELY-keskuksen, Liikenneturvan ja Kaakkois-Suomen poliisilaitoksen yhteistyönä. Samanaikaisesti litin suunnitelman kanssa laadittiin Kouvolan kaupungin liikenneturvallisuuksuunnitelmaa ja hankkeita ohjattiin yhteisessä ohjausryhmässä.

Liikenneturvallisuuksuunnitelmassa on käyty läpi kunnan liikenneturvallisuuksuden tilaa liikenneonnettomuuksien, liikennekäyttäytymisen ja koetun turvallisuuden näkökulmasta. Nykytilan kartoituksessa esille nousseisiin ongelmiin on esitetty ratkaisuja liikennekasvatuksena ja viestinnän, eri toimijoiden yhteistyön sekä liikenneympäristöön liittyvien toimenpiteiden kautta. Työn aikana kuntaan perustettiin myös liikenneturvallisuuksuustyöryhmä, jonka rooli suunnitelman toimeenpanossa tulee olemaan keskeinen.



Liikenneturvallisuuksuunnitelma on raportoitu laajana sähköisenä materiaalina, joka on löydettävissä sekä kunnan www-sivuilta että Kaakkois-Suomen ELY-keskuksen liikenneturvallisuuksusivuilta (kuntaosiosta).

Liikenneturvallisuuksutilanne

Poliisin tietoihin perustuvan Tilastokeskuksen onnettomuusaineiston (2012–2016) mukaan Pohjois-Kymenlaakson liikenteessä tapahtuu vuosittain noin 150 henkilövahinkoihin johtavaa liikenneonnettomuutta (litissä 14 onn.). Onnettomuuksissa menehtyy keskimäärin kuusi (litissä 1 hlöä) ja loukkaantuu keskimäärin 165 (litissä 16 hlöä) henkilöä vuosittain.

Kaikista litin alueella tapahtuneista liikenteen henkilövahinkoonnettomuuksista maantieverkolla tapahtuu noin 80 % (valtateillä 36 %). Taajama-alueilla tapahtuu noin joka neljäs henkilövahinkoonnettomuus (26 %). Lähes kolme neljäsosaa onnettomuuksista on yksittäisonnettomuuksia.

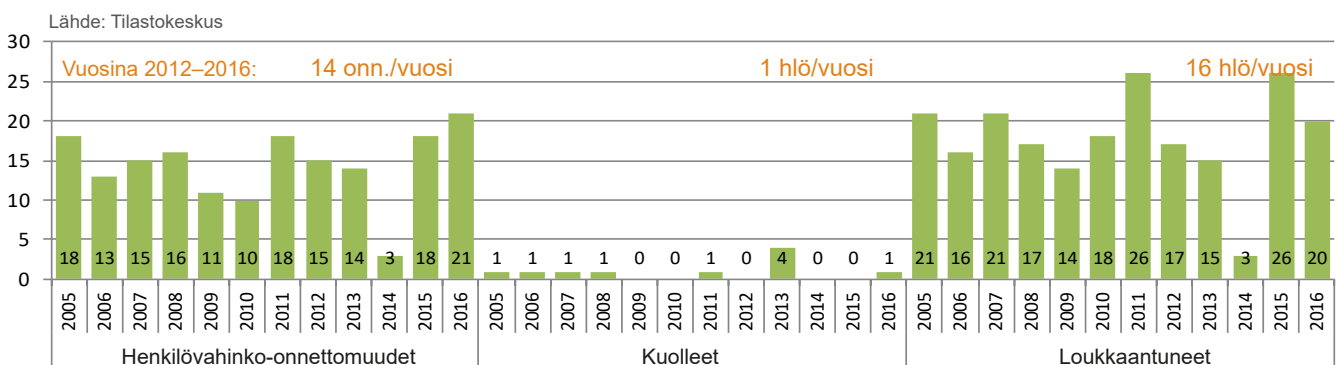
litin liikenneonnettomuuksissa kuolleista ja loukkaantuneista yli 72 % on ollut liikenteessä henkilöautolla, kuljettajana tai matkustajana. Mopoiilijat ja moottoripyöräilijät muodostavat uhreista 13 % ja jalankulkijat ja pyöräilijät 4 %.

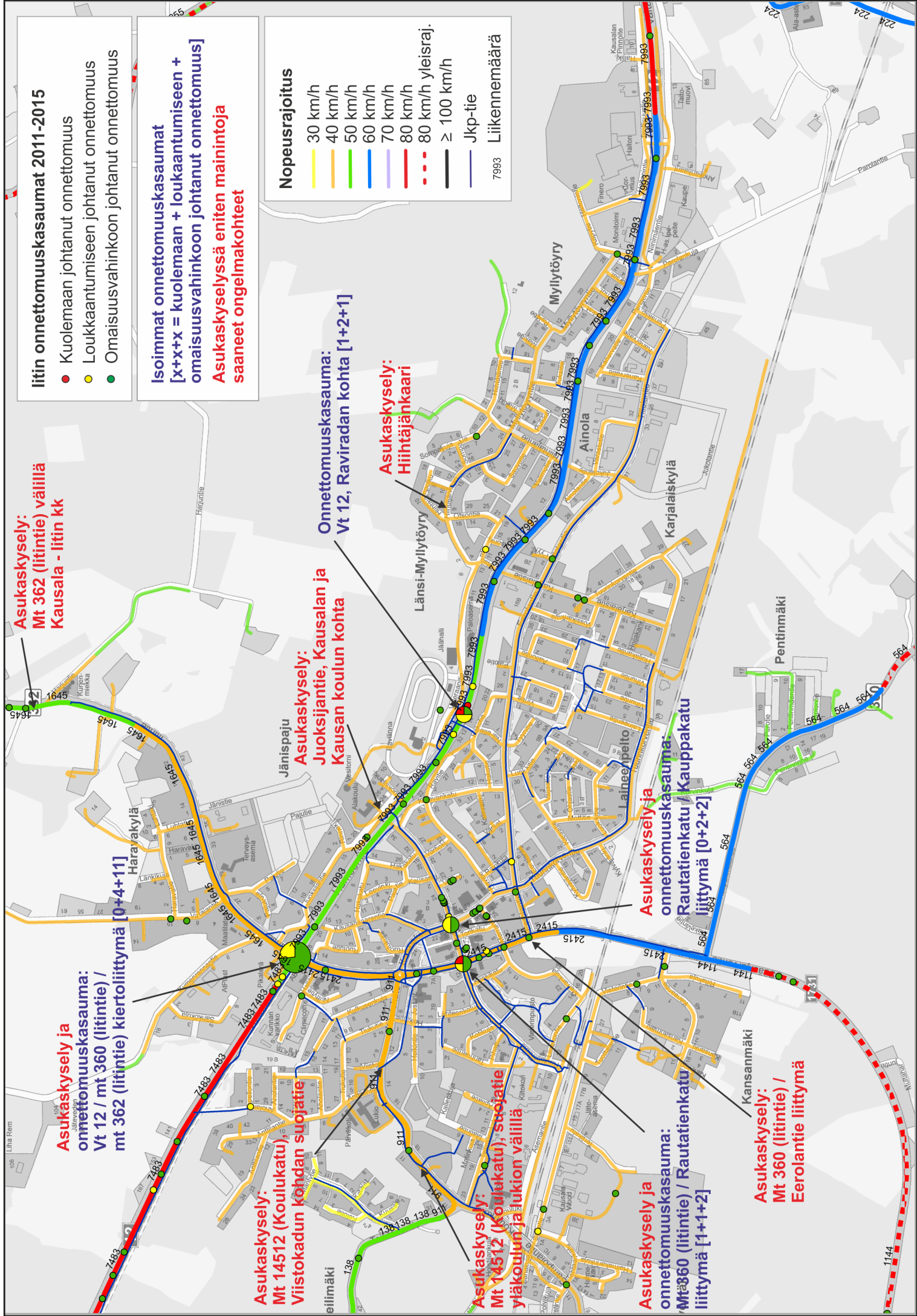
Nuorten liikenneturvallisuuksutilanne ikäryhmän kokoon suhteutettuna on Kouvolan ja litin alueella erittäin heikko. 15–24-vuotiaiden osuus henkilövahingoista on 35 %, vaikka ikäryhmän osuus väestöstä on vain 11 %.

Kouvolan ja litin asukkaille suunnatun liikenneturvallisuuksukyselyn mukaan merkittävimmät ongelmat seudulla liittyvät ylinopeuksiin, suojatiekulttuuriin, turvalaitteiden käyttämättömyyteen ja yleiseen välinpitämättömyyteen.

litin liikenneonnettomuuksista aiheutuu vuosittain noin 4,2 miljoonan euron laskennalliset kustannukset, josta kunnan osuus on noin 0,8 miljoonaa euroa.

Liikenteen henkilövahinkoonnettomuudet litissä 2005–2016





litin onnettomuuskausamat 2011-2015

- Kuolemaan johtanut onnettomuus
- Loukkaantumiseen johtanut onnettomuus
- Omaisuusvahinkoon johtanut onnettomuus

Isoimmat onnettomuuskausamat
 [x+x+x = kuolemaan + loukkaantumiseen + omaisuusvahinkoon johtanut onnettomuus]
Asukaskyselyssä eniten mainintoja saaneet ongelmakohteet

Nopeusrajoitus

- 30 km/h
- 40 km/h
- 50 km/h
- 60 km/h
- 70 km/h
- 80 km/h
- 80 km/h yleisraj.
- ≥ 100 km/h
- Jkp-tie
- Liikennemäärä

Asukaskysely:
 Mt 362 (litintie) välillä
 Kausala - litin kk

Asukaskysely ja onnettomuuskausama:
 Vt 12 / mt 360 (litintie) /
 mt 362 (litintie) kiertoliittymä [0+4+11]

Asukaskysely:
 Mt 14512 (Koulukatu),
 Viistokadun kohdan suojatie

Asukaskysely:
 Mt 14512 (Koulukatu), suojatie
 yläkoulu ja lukion välillä

Asukaskysely ja onnettomuuskausama:
 Mt 360 (litintie) / Rautatienkatu
 liittymä [1+1+2]

Asukaskysely:
 Mt 360 (litintie) /
 Eerolantie liittymä

Onnettomuuskausama:
 Vt 12, Raviradan kohta [1+2+1]

Asukaskysely:
 Juoksijantie, Kausalan ja
 Kausan koulun kohta

Asukaskysely:
 Hiihtäjänkaari

Asukaskysely ja onnettomuuskausama:
 Rautatienkatu / Kauppakatu
 liittymä [0+2+2]

litin henkilövahinko- onnettomuuksien erityispiirteitä

7 %
(24 %)



Jalankulkija- ja
pyöräilijäonnettomuudet

7 %
(11 %)



Mopo-
onnettomuudet

24 %
(53 %)



Taajama-alueiden
onnettomuudet

16 %
(21 %)



Risteysalueiden
onnettomuudet

35 %
(19 %)



Valtateiden
onnettomuudet

17 %
(9 %)



Alkoholi-
onnettomuudet

Lähde: Onnettomuusrekisteri 2012–2016 (suluissa koko maa),
N = 68 henkilövahinko-onnettomuutta tarkastelujaksolla

Tavoitteet ja painotukset

litin kunnan liikenneturvallisuustyön visio on yhteneväinen valtakunnallisen liikenneturvallisuusvision kanssa ja kuuluu seuraavasti: **”Kenenkään ei tarvitse kuolla tai loukkaantua vakavasti liikenteessä. Liikkuminen koetaan turvalliseksi.”**

Vision tueksi kunnalle on asetettu määrällisiä liikenneturvallisuustavoitteita. Nämä on johdettu valtakunnallisten vuoteen 2020 ulottuvien liikenneturvallisuustavoitteiden pohjalta onnettomuushistoria ja -kehitystrendi huomioiden.

- ▶ **Liikennekuolemien osalta tavoitteena on lisätä ”nollavuosien” määrää, ja viiden vuoden liukuvan keskiarvon tulisi olla alle yksi kuollutta/vuosi.**
- ▶ **Loukkaantumisten määrän tulee laskea siten, että vuonna 2025 loukkaantuneita on enintään noin 10 vuodessa (nykyisin keskimäärin 16 vuodessa).**

Visiota ja määrällisiä tavoitteita konkretisoimaan suunnittelun osapuolet ovat sopineet painopistealueista (alla), joihin myös toimenpiteiden suunnittelu on kohdennettu. Painotuksia on pohdittu erikseen liikennekasvatuksen ja viestinnän sekä liikenneympäristön parannustoimien näkökulmasta.

LIIKENNEKASVATUS VIESTINTÄ

Liikenteen valvonta

- Ajonopeudet
- Suojatiekulttuuri
- Turvalaitteiden ja -välineiden käyttö
- Tarkkaamattomuus
- Ajokunto ja -terveys
- Turvallisesti koulumatkoilla
- Kävelyn ja pyöräilyn edistäminen

LIIKENNEYMPÄRISTÖ

- Nopeusrajoitusjärjestelmä
- Suojatiejärjestelyt
- Onnettomuuskausat
- Koulujen ja päiväkotien lähiympäristöt

Toiminnan rakenteisiin liittyvät tavoitteet:

- Liikenneturvallisuustyöryhmän uudelleen organisointi ja toiminnan käynnistäminen
- Liikenneturvallisuustyön resursointi
- Eri henkilöstöryhmien perehdyttäminen liikenneturvallisuustyöhön
- Kunnan liikenneturvallisuusviestinnän kehittäminen
- Liikenneturvallisuuden tilan seuranta

Organisointi

Liikenneturvallisuuden parantaminen edellyttää laajaa keinovalikoimaa ja sen myötä monen eri osapuolen välistä yhteistyötä. Samanaikaisesti tarvitaan asenteisiin, tietoihin ja taitoihin, maankäyttöön, liikenneympäristöön ja kulkuneuvoihin kohdistuvia toimia sekä liikenteen valvontaa. Paras tulos saavutetaan samaan suuntaan vaikuttavien toimenpiteiden yhteisvaikutuksena. Tuloksekkaan liikenneturvallisuustyön edellytyksenä on myös suunnitelmallinen ja pitkäjänteinen toiminta.

Liitissä liikenneturvallisuustyötä koordinoidaan jatkossa poikkihallinnollisen liikenneturvallisuustyöryhmän toimesta. Työryhmä kokoontuu vuosittain 2–3 kertaa. Tavoitteena on, että ryhmässä käsitellään koko liikenneturvallisuustyön kenttää, eli keskustellaan liikenneympäristöön, liikennekasvatukseen, viestintään ja valvontaan liittyvistä toimenpiteistä.

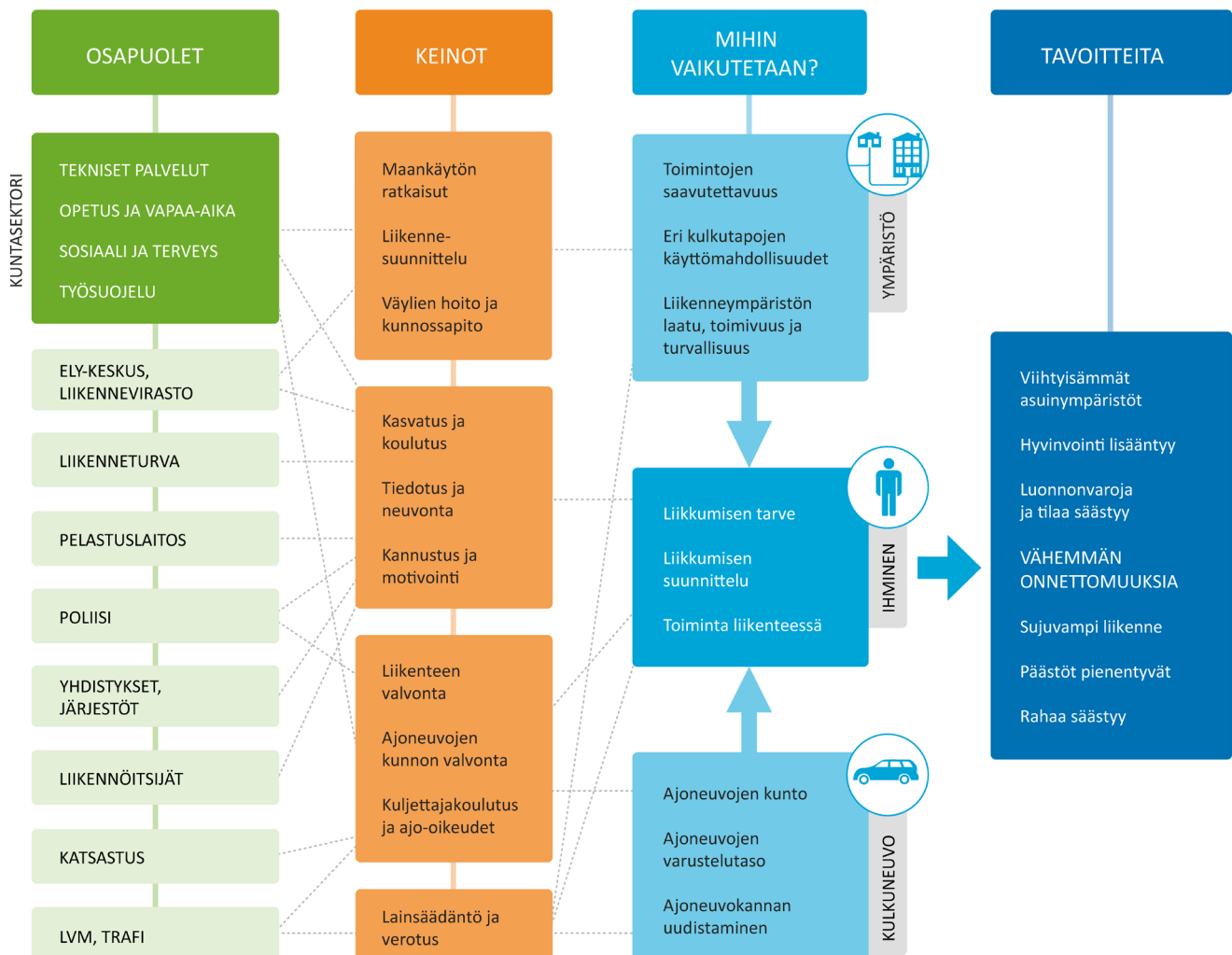
Liikenneturvallisuustyöryhmän toiminta on ennen kaikkea koordinoivaa; tavoitteiden asettamista ja tehtävien jakamista edelleen kunnan eri yksiköihin ja sidosryhmiin.

Toiminnassa on tärkeää päästä mahdollisimman konkreettiseen tasolle:

- ideoida käyttökelpoisia rutiineja liikennekasvatuksen arjen työhön,
- suunnitella ja sopia vastuista tapahtumien ja tempausten järjestämisessä,
- hakea käytännön yhteistyömuotoja alueen järjestöjen ja yhteisöjen kanssa sekä
- viestiä laajasti eri kohderyhmät huomioiden liikenneturvallisuuteen ja kestävästi liikkumisen edistämiseen liittyvistä teemoista.

Liitissä otetaan koeluontoisesti käyttöön niin sanottu liikenneturvallisuustoimijamalli. Toimijan tehtävänä on tukea kunnan liikenneturvallisuustyöryhmää käytännön liikenneturvallisuustoimien suunnittelussa ja toteutuksessa. Toimija vastaa myös liikenneturvallisuustilanteen ja -työn seurannasta.

Liikenneturvallisuustyön osapuolia, työkaluja ja toiminnan tavoitteita



Liikennekasvatus ja viestintä

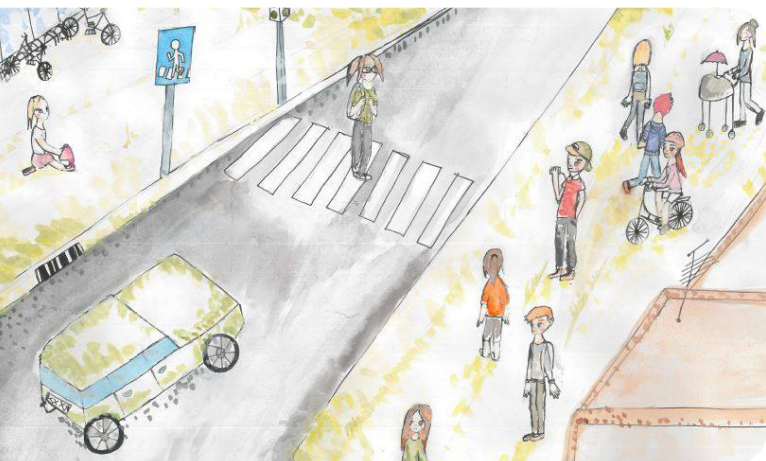
Yhteiskunnan tehtävänä on luoda edellytykset, tietopohja ja motivaatio turvallisille sekä vastuullisille valinnoille liikenteessä. Turvallinen ja vastuullisiin liikkumisvalintoihin houkutteleva elinympäristö ja liikennepalvelut muodostavat perustan ihmisten toiminnalle ja päätöksille. Tekniset ratkaisut eivät kuitenkaan yksin riitä, sillä viime kädessä liikkumisen valintoja ja toimintaa liikenteessä ohjaavat monet asenteisiin, arvostuksiin, tottumuksiin, tietoihin ja taitoihin liittyvät tekijät. Näihin vaikutetaan liikennekasvatuksen, viestinnän ja valvonnan keinoin.

Liikennekasvatukseen ja viestintään liittyvien toimenpiteiden päätavoitteena on lisätä ihmisten valmiuksia (tietoa, taitoja) ja tahtoa huolehtia itse omasta turvallisuudestaan. Keskeistä on tavoittaa eri ikä- ja liikkujaryhmät elinikäisen liikennekasvatustyön periaatetta noudattaen. Lisäksi tavoitteena on pitää liikenneturvallisuusasioita esillä, herättää keskustelua ja sitä kautta vaikuttaa yleiseen asenneilmapiiriin. Konkreettisten toimenpiteiden suunnittelua ohjaavat litin kunnan liikenneturvallisuuksien painopistealueet. Suunnittelua tehdään kunnan eri yksiköissä sekä liikenne-turvallisuuksien kokouksissa liikenneturvallisuustoimijan tukemana.

Liikennekasvatuksen ja viestinnän keinoja voidaan jäsentää seuraaviin aihekokonaisuuksiin:

- kunnan sisäinen (työntekijöille, virkamiesjohdolle ja päättäjille) ja ulkoinen (asukkaat, matkailijat, alueella työskentelevät jne.) liikenneturvallisuusviestintä,
- eri henkilöstöryhmille suunnatut tietoiskut ja koulutukset (osaaminen perustyyliä),
- eri kohderyhmille suunnatut teematilaisuudet, tapahtumat, kampanjat, kilpailut jne.,
- laajalle yleisölle suunnatut tempaukset ja kampanjat,
- erilaisten materiaalien laadinta liikennekasvatustyön tueksi ja eri teemojen käsittelyyn.

Liikenteen valvonnalla on niin ikään ensiarvoinen merkitys sekä liikenneonnettomuuksien että liikennetikosten ehkäisyssä. Poliisi keskittyy pääosin nopeusvalvontaan, päihitteiden ja turvalaitteiden käytön valvontaan sekä riskikuljettajiin. Poliisin tehtävänä on puuttua myös muuhun liikennesääntöjen vastaiseen käyttäytymiseen. Poliisi käyttää toimintansa suuntaamisessa hyödykseen valtakunnallisia, alueellisia ja paikallisia onnettomuustietoja, liikennekäyttäytymisen seurantatietoja ja mahdollisuuksien mukaan esimerkiksi kuntien liikenneturvallisuuksien ehdotuksia.



litin kunnan liikenneturvallisuustyöryhmä*

Kunnan henkilöt:

- Päiväkodin johtaja, Erika Räikkönen
- Sivistystoimen johtaja, Niina Honko
- Alakoulun rehtori, Ari Ollikainen
- litin yläkoulun ja lukion rehtori, Ari Toropainen
- Vapaa-aikasihteeri, Irina Barkman
- Nuorisoohjaaja, Tanja Lehtimäki
- Nuorisotyöryhmä, Erkki Sankari
- Rakennusmestari, Timo Vaaranto
- Tekninen johtaja, Harri Hoffren

Työryhmään osallistuvat sidosryhmät:

- Ikäihmisten ja vammaisten neuvosto
- litin Latu, Seppo Arola
- Vanhempainneuvosto, Pauli Similä
- Kymenlaakson pelastuslaitos, Ari Särkkä
- Liikenneturva, Tarja Korhonen
- Kaakkois-Suomen ELY-keskus, Sonja Lehtonen
- Kaakkois-Suomen poliisilaitos, Jukka Tylli

* litin kunta siirtyy Päijät-Hämeen maakuntaan kesällä 2018, mikä aiheuttaa muutoksia sidosryhmien edustajissa.

Toimenpide-ehdotuksia (nostoja)

- Liikenneturvan Fillarilla-aineistoon liittyvä perehdytyskoulutus opettajille
- Nuorisotyöntekijöille suunnattu tietoisku liikenneturvallisuustyön toimintamalleista
- Nuorisotyöryhmän liikenneturvallisuuspäivä yläkoululaisille
- Liikenneturvallisuuksien esille VPK:n avoimien ovien tapahtumassa
- Liikenneturvallisuuksien esille Lasten ja nuorten harrastemessuilla
- Koululaiskuljettajien liikenneturvallisuusinfot
- Kunnan osallistuminen valtakunnalliseen Kilometrikisaan ja Pyöräilyviikkoon
- Sinä teet suojatien -kampanjan sekä Heijastinpäivän 1.10. jalkauttaminen eri ikäryhmissä

Kuva: Milja Kuisma, Iitti
Kaakkois-Suomen liikenneturvallisuustyöryhmän
"Turvallinen koulumatka" -piirustuskilpailun 1.sija.

Liikenneympäristön turvallisuus

Liikenneympäristön toimenpideohjelman laadinta on pohjautunut laajaan vuorovaikutukseen ELY-keskuksen, litin kunnan ja eri sidosryhmien kesken. Suunnittelun keskiössä on ollut kestävien liikkumismuotojen turvallisuuden parantaminen ajoneuvoliikenteen olosuhteita unohtamatta. Suunnittelun painopistealueet on huomioitu toimenpiteiden priorisoinnissa.

Liikenneympäristön nykytilan ongelmia ja vaaranpaikkoja analysoitiin laajasti sekä onnettomuustilastojen ja -kasaumanalysien että eri tahoille (asukkaat, koululaiset, opettajat, kuntien työntekijät, päättäjät, pelastusviranomaiset jne.) toteutettujen kyselyjen perusteella. Kunnan ja ELY-keskuksen kanssa käytyjen työpalaverien pohjalta suunnittelussa päätettiin keskittyä erityisesti ajonopeuksien hillintään, tien ylitysten turvallisuuden parantamiseen, onnettomuus-kasaumien vähentämiseen sekä koulujen ja päiväkotien lähiympäristöihin.

Liikenneympäristöön kohdistuvat toimenpide-ehdotukset on raportoitu toimenpidelistana ja -karttana. Iitissä parantamiskohteita on 63 kpl (yksittäisiä toimenpiteitä 89 kpl). Kullekin toimenpiteelle on määritetty kustannusarvio, kiireellisyysluokka ja vastuutaho. Kaikki esitetyt toimenpiteet on käyty läpi ja hyväksytty kunnan teknisessä lautakunnassa.

Toimenpiteiden yhteenlaskettu kustannusarvio on noin 3,4 miljoonaa euroa, josta maanteille (ELY-keskukselle) kohdistuvien toimenpiteiden osuus on 1,6 miljoonaa euroa ja litin katuverkolle kohdistuvien toimenpiteiden osuus 1,8 miljoonaa euroa. ELY-keskuksen ja kunnan yhteistoimenpiteitä on noin

Kustannukset kiireellisyysluokittain

| litin kunta | | | ELY-keskus | | |
|--------------------------|--------------|-----------------|--------------|--------------|-----------------|
| 1 | 2 | 3 | 1 | 2 | 3 |
| v. 2017–2019 | v. 2020–2022 | v. 2023 jälkeen | v. 2017–2019 | v. 2020–2022 | v. 2023 jälkeen |
| 32 900 | 703 000 | 1 098 000 | 43 300 | 527 000 | 982 500 |
| 1 833 900 | | | 1 552 800 | | |
| Yhteensä 3 386 700 euroa | | | | | |

2,9 miljoonan euron edestä. Osa toimenpiteistä on esisuunnitelmatasoisia, joten kustannusarviot ovat ainoastaan suuntaa antavia ja osa toimenpiteistä vaatii jatkosuunnittelua. Myös kiireellisyysluokat ovat suuntaa antavia ja ne voivat muuttua esimerkiksi yleisen taloustilanteen vuoksi.

Maanteiden toimenpiteiden laskennallinen henkilövahinkoonnettomuuksien vähenemä litin kunnan alueella on 0,193 onnettomuutta vuodessa. Katuverkon toimenpiteitä on maanteiden toimenpiteitä vähemmän ja katuverkolla liikennemäärät ovat merkittävästi pienemmät, joten katuverkon toimenpiteiden voidaan arvioida vähentävän noin 20 % maanteiden toimenpiteiden vähenemästä. Huomioitavaa on kuitenkin se, että liikenneympäristöön kohdennetut toimet eivät yksistään riitä asetettujen liikenneturvallisuustavoitteiden saavuttamiseen.

Toimenpide-ehdotuksia (nostoja)

- Kevyen liikenteen väylän rakentaminen litin kirkonkylän kohdalle
- Kausalan ja Kausan koulun kohdan parantamissuunnitelman laatiminen
- Esisuunnitelman laatiminen jkp-tiestä välille Radansuu–Mullikkamäentie
- Hidasteen rakentaminen Koulukadun suojatielle lukion ja yläasteen välille ja Viistokadun kohdalle
- Rautatienkadun ja Kauppakadun liittymässä kolmiot vaihdetaan stop-merkeiksi ja lisätään pysäytysviivat
- Vuolenkosken koulun saatto- ja pihajärjestelyiden suunnittelu ja toteuttaminen
- Valaistuksen jatkaminen valtatiellä 12 Ratatien liittymän kohdalle
- Valtatien 12 kokonaisvaltaisen parantamisen edistäminen
- Nopeusrajoitusten alentamiset turvattomimmissa kohteissa
- Huomion kiinnittäminen nopeusrajoitukseen nopeusnäyttötäuluin ja valvonnan lisääminen poliisin automaattivalvonta-autoa hyödyntämällä



Jatkotoimenpiteet ja seuranta

Suunnitelman valmistuttua tärkeintä on käytännön toiminnan ja toimenpiteiden välitön käynnistäminen. Liikkeelle kannattaa lähteä eri hallintokuntien toimintatapojen ja arjen rutiinien kehittämisestä sekä eri toimijoiden välisen yhteistyön vahvistamisesta. Näin luodaan perustaa pitkäjänteiselle liikenneturvallisuukselle. Myös erilaisten viestinnällisten toimien (tiedotus, tempaukset) toteuttaminen yhteistyössä sidosryhmien kanssa on helppoa ja kustannustehokasta.

Kunnan liikenneturvallisuuksityötä ei pidä rakentaa pelkästään liikenneympäristön parannusten varaan, vaan toiminnan painopisteen on oltava yhtä lailla tietoisuutta lisäävissä ja turvallista liikennekulttuuria edistävässä toimenpiteissä. Myös suunnitelman seurannan merkitys on suuri. Seurannan kautta varmistetaan, että tehty työ on oikeansuuntaista ja toimenpiteet vaikuttavat odotetulla tavalla. Seurantavastuu kuuluu toimenpiteiden toteutuksesta vastaaville tahoille eli kunnan eri hallintokunnille, ELY-keskukselle, Liikenneturvalle, poliisille ja pelastuslaitokselle. Käytännön tasolla seuranta tehdään liikenneturvallisuuksitoimijan avustuksella kunnan liikenneturvallisuuksiryhmän kokoontumisten yhteydessä.

Liikenneturvallisuuksusuunnitelmassa esitettävät toimenpiteet vaativat resursseja – rahaa ja henkilötyötä. Suunnitelman esittely kunnan päätöksentekokoelimityössä lisää päättäjien ymmärrystä liikenneturvallisuuksityön kokonaisuudesta, liikenneonnettomuuksien riskitekijöistä sekä tuo itse suunnitelmalle näkyvyyttä ja painoarvoa.

Käytännön työn kannalta on tärkeää, että hallintokuntien johto tukee ja kannustaa työntekijöitä liikenneturvallisuuksityössä ja siten suunnitelman edistämistä. Tätä edesauttaa, jos liikenneturvallisuuksiteema saadaan sisällytettyä niihin suunnitelmiin ja asiakirjoihin, jotka ohjaavat käytännön työn sisältöä sekä toimintaresursseja.

Tärkeitä ensiaskeleita litissä:

- Suunnitelmasta ja liikenneturvallisuuksiryhmästä tiedottaminen (asukkaat, kuntatyöntekijät, päättäjät)
- Suunnitelma-aineistojen koonti kunnan www-sivuille (liikenneturvallisuuksisivu) kaikkien nähtävillä
- Kunnan liikenneturvallisuuksiryhmän toimintamallin ja kokoonpanon hiominen kunnan tarpeisiin sopivaksi
- Liikenneturvallisuuksiryhmän jäsenten perehdyttäminen laadittuun suunnitelmaan
- Liikenneturvallisuuksitoimijamallin käyttöönotto liikenneturvallisuuksiryhmän tueksi.

Lisätietoja:

Harri Hoffren, Iitin kunta

Sonja Lehtonen, Kaakkois-Suomen ELY-keskus

Juha Heltimo, Strafica Oy

Mikko Lautala, Strafica Oy

Aineistot ladattavissa:

<https://www.ely-keskus.fi/web/ely/kaakkois-suomi-kuntakohtainen-liikenneturvallisuuksisuus>

Kaakkois-Suomen elinkeino-, liikenne- ja ympäristökeskus

Salpausselänkatu 22

PL 1041, 45101 KOUVOLA

puh. 0295 029 000

www.ely-keskus.fi/web/ely/ely-kaakkois-suomi

www.ely-keskus.fi