

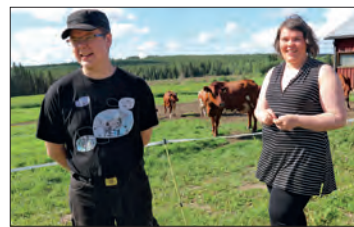
Vekhari

Mahdollisuuksia Kainuun maaseudulle

IDEASTA
TODEKSI

Kainuun ELY-keskuksen ja Leader-ryhmien tiedotuslehti 2017

Kuva Anu Kovalainen



Elämää
ja elämyksiä
Kainuun
maaseudulla

Kyllä se hyvejää!

Maaseudulla on monia erilaisia määrittelyjä. Kainuun ELY-keskuksen ja alueen Leader-ryhmien määrittelyssä koko Kainuun maaseutua aivan Kajaanin ydin-keskustaa lukuun ottamatta. ELY-keskus ja Leader -ryhmät ovat laatineet kehittämisohjelmansa ohjelmakaudelle 2014-2020 maaseudun elinkeinotoiminnan ja hyvinvoinnin lisäämiseksi ja saaneet Euroopan maaseuturahaston sekä valtion ja kuntien varoja alueen kehittämiseen.

Monilla on vielä väärä käsitys siitä, että maaseuturahasto rahoittaa vain maanviljelijöitä. Kyllä se heitäkin rahoittaa, mutta jo kauan on nähty, että maaseutu ei pysy elävänä ja haluttuna asuinympäristönä pelkän maatalouden varassa. Siksi tuummekin mitä moninaisempaa yritystoimintaa sekä myös alueen asukkaiden viihtyvyyttä, kanssakäymistä ja perusinfrastruktuuria (esim. laajakaistat ja vesijohdot sekä kylätalot) mahdollisuuksiemme mukaan.



Kerromme tässä lehdessä esimerkkien kautta, millaisia ideoita ja asioita on aktiivisten yrittäjien ja muiden toimijoiden toimesta lähdetty toteuttamaan tukemme avulla. Tarkoituksenamme on herättää Sinulle muhimaan ajatus - entäpä jos minäkin? Mitään ei tapahdu itsestään, vaan jonkun täytyy ryhtyä toimeen. Kainuun tarvitsee tulevaisuuteen uskovia, aktiivisia optimisteja, jotka ryhtyvät tekemään tulevaisuutta mieleisekseen eivätkä jää voivottelemaan olosuhteiden surkeutta. Kainuussa on monenlaisia mahdollisuuksia ja vahvuuksia hyödynnettäväksi ja tarjolla oleva tuki helpottaa ideoiden toteutusta.

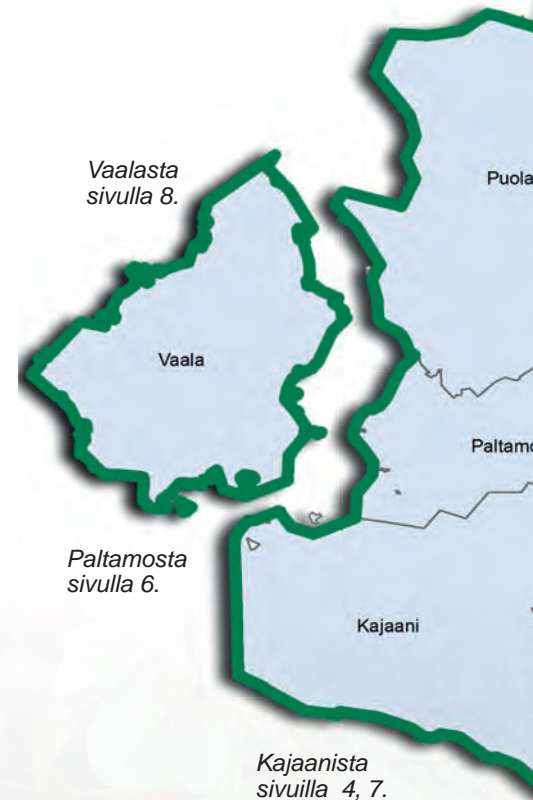
Sekä ELY-keskus että Leader -ryhmät suosivat rahoituksessa yrityshankkeita, koska niillä saadaan nopeimmin aikaan konkreettisia tuloksia eli työpaikkoja ja elinmahdollisuuksia. Uusina tukivälineinä ovat kokeilujen ja yritysten perustamisen rahoitus perinteisen investointituen ohella. Suosittu rahoitusväline on ollut myös yritysryhmähanke, jossa 3–10 yritystä ryhtyy yhdessä kehittämään toimintojaan. Varoja on riittänyt kuitenkin myös kehittämisprojektien, koulutusten ja yleishyödyllisten investointien rahoittamiseen.

Ohjelmakauden varoista on vielä yli puolet käyttämättä, joten tukea on vielä hyvin tarjolla. Ota rohkeasti meihin yhteyttä, niin voimme yhdessä tutkailla ideoitasi/hankkeesi tukimahdollisuuksia. Tiettyä byrokratiaa ei voida tuen hakemisessa/käytössä välttää, koska eri tahot haluavat seurata yhteisten verorahojemme käyttöä, mutta yhteistyöllä sekin sujuu. Yhteystietomme ovat lehden lopussa. Tarkoituksenamme on saada mahdollisimman paljon positiivisia vaikutuksia aikaiseksi - ilman sinua se ei onnistu!

Hyvää ja idearikasta syksyä!

Pekka Knuutinen
yksikön päällikkö

Puolangalta sivuilla
5, 9, 16, 17, 29.



Euroopan maaseudun
kehittämisen maatalousrahasto:
Eurooppa investoi maaseutualueisiin



MAASEUTU 2020



Elinkeino-, liikenne- ja
ympäristökeskus

Suomussalmelta
sivuilla 16, 28, 30.



Hyrynsalmelta
sivuilla 12, 16.

Ristijärveltä
sivulla 21.

Sotkamosta sivuilla
10, 14, 15, 22.

Kuhmosta
sivuilla
11,30.

Kyllä se hyvejää!..... 2

Yritystuet

Puhtaamman veden puolesta.....	4
Marjatuotteille olisi kysyntää.....	5
Kiveä modernilla tavalla.....	6
Turvaohjeistusta pelinomaisesti	7
Tosikalastajat tulevat syyskylmilläkin.....	8
Perinteistä leirintää Puolangalla	9
Camping Vonkka tehostaa markkinointia	9
Navetasta ateriat ja elämysruoat.....	10
Tonttupajasta joulun tunnelmaa.....	11
Lumivarma paikka rallikuskeille	12
Ukkohallassa liikunnallisia uutuuksia.....	12
Oulujärvi Leader	13
Elävä Kainuu Leader	13
Myönteisiä ajatuksia kierrätyspaperille	14
Miljoonia kiloja marjaa	15
Paljakka kehittää tuotepaketteja matkailijoille	16
Yhteistyötä Ylä-Kainuun matkailuun.....	16
Hotelli Paljakka uudistuu	17
Käytä hyväksesi maaseudun monipuoliset yritystuet	18
Esimerkkejä maaseudun yritystuista	18
Martinselkosessa matkailukausi jatkuu vaikka karhut nukkuvat	30

Maatalous

Nuori viljelijä suunnittelee työnsä tarkkaan.....	20
Kainuulaista mansikkaa jo ennen juhannusta	22
Maatilojen neuvontajärjestelmä tarjoaa maatiloille asiantuntijapalveluita	24
Tiloilla tarvitaan talousneuvoja	24
Nuoren viljelijän aloitustuki ja maatilojen investointituet haettavissa	25

Hanketuet

Alkuvaiheen neuvontaa yrittäjille	26
Yrittäjästä löytyi uutta potentiaalia	26
Neuvonta on kulkenut rinnalla	26
Uusia tuulia viljelijöille.....	27
Kainuun luontokohteita on kunnostettu	28
Hepokönnäällä on uusittu opasteet ja rakenteet	29
Uutta puuhaa luonnossa lapsille ja nuorille	30
Yhteystiedot.....	32

Lehti on luettavissa myös sähköisenä
versiona osoitteessa
www.doria.fi→ELY-keskus→
lehdet→Vekari 2017. Sähköisestä
versiosta pääset tutustumaan moniin
hankekohteista myös videoiden kautta.



LEADER

Elävä Kainuu

LEADER

Oulujärvi

Puhtaamman veden puolesta

Kajaanin Teknologiakeskuksessa toimiva startup-yritys Meoline ponnistaa mittaville kaivos- ja teollisuusalan markkinoille maailmalle.

Meolinen kehittämälle MEO+-laitteelle, joka mittaa veden raskasmetallipitoisuuksia reaaliaikaisesti, on vähintään 18 000 potentiaalista ostajaa. Käyttökohteita ovat esimerkiksi kaivokset, teollisuuslaitokset ja vesilaitokset.

Jos tehtaan tai kaivoksen jätevesien raskasmetallipitoisuus nousee, Meolinen laite hälyttää heti esimerkiksi puhelimeen ja vikaa päästään korjaamaan. Päästöt huomataan ennen kuin kalat alkavat kuolla, eikä tarvitse odottaa vesinäytteen analysointia päiväkautia.

Laitetta on kehitelty kymmenkunta vuotta. Tutkimustyö alkoi Oulun yliopiston Kajaanin yliopistokeskuksessa. Meoline perustettiin loppuvuodesta 2015, vuosi tehtiin tuotekehitystä ja vuoden 2016 lopulla saatiin kaupallinen laite valmiiksi.

Vastaavaa pienikokoista laitetta ei ole muilla. Etu on myös toimintakyky arktisissa oloissa ja ilman sähköäkin.

Tarve reaaliaikaiseen päästömittaukseen lähti kaivoksilta. Raskasmetallipäästöihin pitää pystyä reagoimaan heti. Perinteisillä menetelmillä ei päästä liikkeelle riittävän nopeasti, jos sattuu esimerkiksi onnettomuus tai laiterikko.

Maailmassa on yli 5000 toimivaa kaivosta ja noin 10000 suljettua kaivosta. Onnettomuuksia voi tapahtua myös suljetuissa kaivoksissa ja raskasmetalleja voi päästä luontoon pahoin seurauksin. Kaksi vuotta vuotta sitten Coloradossa tuli ympäristökatastrofi, kun lähes sata vuotta sitten lopetettua kultakaivoksen saastuneet vedet pääsivät karkuun ja muuttivat Coloradojoen ruskeankeltaiseksi puuroksi.

Vastuullisille kaivos- ja teollisuusaloille ympäristöasiat ovat tärkeitä. Reaaliaikainen päästömittaus voi parantaa myös kaivoksen mainetta lähiseudun asukkaiden mielissä.

Reaaliaikainen päästömittaus voi parantaa myös kaivoksen mainetta lähiseudun asukkaiden mielissä.

Puhutaan sosiaalisesta toimiluvasta.

Kansainvälisen kaivosalan päänaavaus MEO+ille saatiin tänä vuonna, kun Chileen myytiin kaksi laitetta. Siellä mitataan raskasmetallipitoisuuksia kaivosvesistä, joilla kastellaan viljelyksiä. Chilessä on pulaa vedestä ja siksi teollisuuden jätevesiä puhdistetaan ja ohjataan pelloille kasteluvedeksi.

Suomessa riittää puhdasta vettä, mutta kaikkialla eivät asiat ole yhtä hyvin. Veden puute on maailmanlaajuinen ongelma.

Meolinen mittauslaitteen käyttökohteita ovat vesilaitokset, jotka puhdis-



Meo+ lähettää mittaustiedot suoraan puhelimeen, Meolinen Mika Mahosenaho (vas.) ja Jarkko Rätty kertovat. Meoline sai Oulujärvi Leaderilta yrityksen perustamistukeen kuuluvaa kokeilurahaa mittalaitteen jatkotestauksiin ja ulkomaanmarkkinointiin.



MEO+-laitetta on testattu muun muassa Kajaanijoessa.

tavat vettä sellaisilla alueilla, joilla on raskasmetalliongelmaa. Juomaveden puhdistuksen tarve kasvaa sitä mukaa kun puhdas vesi hupenee. Meolinen **Jarkko Rätty** kertoo, että laitteen käyttö myös vedenpuhdistuksen monitoroinnissa on herättänyt kiinnostusta messuilla.

– Markkinoita on esimerkiksi Intiasa ja Bangladeshissä, joissa maaperän arseeni pilaa juomavettä. Vielä MEO+ ei pysty mittaamaan arseenia, mutta tavoite on tuoda se mukaan parin vuoden kuluttua. Kehitystyö on menossa, Jarkko Rätty sanoo.

Nyt yritys etsii kansainvälisiä jälleenmyyjiä laitteelle. Pienen startupin ei kannata tehdä kaikkea itse. Kotimaassa ja Pohjoismaissa myyntiverkosto on jo olemassa. Laitteen tiimoilta on jo kontakteja myös Saksaan, Kanadaan, Yhdysvaltoihin, Australiaan ja Etelä-Afrikkaan.

Meolinen mittauslaite on kompaktin kokoinen, vajaan puolen metrin korkuinen lieriö. Se voidaan asentaa mittauskaivoon tai -koppiin tai poijuun veteen. Se pystyy hyödyntämään aurinkoenergiaa ja toimimaan myös paikoissa joissa ei ole sähköverkkoa.

Laite voidaan toimittaa myös palveluna, jolloin asiakas maksaa kiinteää kuukausimaksua. Kotimaassa se on jo toimiva käytäntö.

Meoline teettää laitteen osat alihankkijoilla, joita on myös Kainuussa. Yritys kokoaa ja testaa laitteet ennen asiakkaalle toimittamista.

Marjatuotteille olisi kysyntää

Kainuulaiset marjatuotteet, kuten hillot, mehut ja hunajat ovat haluttuja herkkuja. Niitä menee ja uusillekin tuotteille olisi tilaa, **Heli Harju** puolankalaisesta Kainuun Herkut Oy:stä sanoo.

– Mitä etelämmäs mennään, sitä enemmän arvostetaan puhtautta ja ”kotikutoisuutta”.

järven Juustoleipämessuilla kertyi mukavasti myyntiä. Heli Harju aikoo osallistua tapahtumiin myös Oulun suunnalla, tosin Erämessujen kaltaiset suuret areenat ovat liian kalliita pienyritykselle.

Uuden tuotteen on oltava hyvä ja jotain omaa twistiä pitää löytyä.

Kainuun Herkusta saa muun muassa erilaisia viljatuotteita, liha- ja kalasäilykkeitä, marjatuotteita, yrttivalmisteita, kuivattuja ja suolattuja sienisiä, salaattinkastikkeita ja käsitöitä.

Puolankalaista tuotantoa ovat esimerkiksi nokkosvalmisteet, kuten nokkosalmiikki, makeinen, jossa on 5 prosenttia nokkosjauhetta. Myös myymälän käsityöt on tehty Puolangalla.

Heli Harju etsii koko ajan uusia tuotteita myyntiin. Markkinoilla on tilaa. Liha- ja kalapuolella on jo melko paljon tarjontaa ja uuden yrittäjän on vaikea erotautua. Mutta marjoista voisi kehittää uutta.



Kainuun Herkun myymälässä Puolangalla on esillä kainuulaisia lähiruokatuotteita ja käsitöitä. Yrittäjä Heli Harju käy myyntimatkoilla myös messuilla ja tapahtumissa.

Heli myy kainuulaisten ja muiden pientuottajien lähiruokatuotteita myymälässään ja verkkokaupassaan. Puhelinmyynti on keskeinen kanava. Helillä on tuhatkunta vakioasiakasta, joille hän soittelee ja tarjoaa tuotteita.

Oulujärvi Leaderin tuella yritys on laajentanut myyntiä messuille ja tapahtumiin. Esimerkiksi Kajaanin Markkinakadulla ja varsinkin Risti-

Uuden tuotteen on oltava hyvä ja jotain omaa twistiä pitää löytyä. Voisi käyttää jotain harvinaisempaa raaka-ainetta, vaikka variksenmarjaa, tai tehdä erikoisia sekoituksia, jotain omaa, millä erottautuu.

Kiveä modernilla tavalla

Paltamon Mieslahdessa syntyy moderneja kivistä koruja Kainuun mustasta diabaasista. **Sara Vaskivuo** ja **Jussi Sonninen** työskentelevät korukiviä ja luonnonkiviä Rockers -pajassaan. Vuoden vanha yritys löysi toimitilat Kainuun Opiston pajarakennuksesta, jossa on kivikurssien jäljiltä kiven työstössä ja hionnassa tarvittavia koneita.

Rockersin tuotteiden muotokieli on selkeän yksinkertaista ja pelkistettyä. Koruihin ja esineisiin liittyy vahvasti tarina. Mustaakin mustempi kivi Rock of Finland -sarjan tuotteisiin tulee Raatteentien maastosta, harmaan kiven sisältä. Sarjan korujen muodot ovat peräisin kunniamerkeistä.

Rockers valmistaa koruja myös hopeasta, tulevaisuudessa toivottavasti kainuulaisesta hopeasta. Kierrätys-hopeaakin käytetään. Jussin raviharrastus on inspiroinut uudentyyppisiä hevosaiheisia koruja, kuten kuulainkorvikset ja ravikärry- tai tallilyhtyriipukset.

– Yrityksen perustamistuen turvin pääsimme käymään hevostapahtumissa ja solmimaan yhteyksiä, Sara kertoo. Ravimaailmaan tarjotaan esimerkiksi palkintotuotteita.

Mustasta kivistä tehtyjä palkintoja on toimitettu esimerkiksi Slushiin, startup-yritysten vuosittaiseen suurtaapahtumaan. Myös Japanin vastaavaan tapahtumaan on tehty palkinnot. Kainuulaisen elokuvaväen mukana meni kivisiä drinkkitikkuja Cannesin filmifestivaaleille.

Rockers sai näkyvyyttä Suomi100 -juhlinnassa, kun presidentti **Sauli Niinistö** luovutettiin oma nimikkouistin nimikoidussa kivirasiassa Hossan kansallispuiston avajaisissa. Tumefishing teki uistimen ja tilasi mustan uistinkotelon Rockersilta.

– Kainuun kiviyrityksistä moni on eläköitymässä ja nyt on saamaa nuorille. Olemme saaneet hyviä yhteistyökuvioita esimerkiksi Kainuun Edun ja Oulujärvi Leaderin kautta. Myös geologit auttavat mielellään, esimerkiksi kertovat kiinnostavista kiviesiintymistä, Jussi sanoo.

Rockersin tuotteita on nähtävillä pajan eteiseen kootussa pienoisenäytelyssä. Kontiomäen Shellille Sara ja Jussi ovat suunnitelleet kivisisustuksen ja kivinäyttelyn.



Jussi Sonninen on koulutukseltaan insinööri ja artesaani, Sara Vaskivuo graafikko ja hotelli- ja ravintola-alan esimies.

Rockersin tuotteiden muotokieli on selkeän yksinkertaista ja pelkistettyä.

www.rockers.fi



Paltamolaisen Rockersin kivistä korusarja Rock of Finland on virallinen Suomi 100 -tuote. Hopeisen korun aiheena on ravikärry. Rockersin korut toimitetaan kainuulaisessa lahjarasiassa.

Turvaohjeistusta pelinomaisesti

Pienoislennokki on käyttökelpoinen työkalu yhdyskuntarakentamisessa. Kajaanilainen Infrasuunnittelu Oy hyödyntää kuvauskopteria erilaisissa suunnittelu- ja valvontatöissä, joissa kolmiulotteinen mallintaminen on etu. Kopterimallinnus on ollut yrityksessä myös eräänlainen välietappi virtuaalimaailmaan.

Infrasuunnittelun toimitusjohtaja **Antti Haataja** sai kolme vuotta sitten idean pienoiskopterin käyttämisestä mittaustehtävissä, ja insinööri **Harri Hyyryläinen** osasi lennokkitekniikan. Esimerkiksi sora- ja kiviainekasvot voidaan mitata kopterikuvien perusteella materiaalmääräiä tehokkaasti ja turvallisesti, ilman kipeitä sortuvilla kasoilla ja monen päivän mittamiestyötä.

Kolmiulotteisesta mallista voidaan jo suunnittelu- vaiheessa selvittää, pääseekö kuorma-auto sorlastissa ylös kuopasta vai pitääkö leikkausta loiventaa. Kopterilla myös päästään paikkoihin, joihin ihmisen ei ole turvallista mennä.

Sovelluskohteita on paljon. Kopterikuvista tehtyä mallinnusta voidaan käyttää myös, kun rakennushankkeista kerrotaan alueen asukkaille. Kolmiulotteinen kuva vaikuttaa katuremontista aukeaa maallikolle helpommin kuin perinteinen työpiirustus.

Virtuaalitodellisuuden tuotteistamisessa Infrasuunnittelu on hyödyntänyt Kajaanin ammattikorkeakoulun pelialan osaamista. Yritys sai ELY-keskukselta perustamistukea työturvallisuustuotteensa kehittelyyn.

Infrasuunnittelun uusi innovaatio on virtuaalinen turvapuisto Virtugo. Siinä opitaan työturvallisuutta pelinomaisesti. Esimerkiksi uusi työntekijä voi liikkua tulevalta

työmaallaan, rakennuksella, kaivoksessa, tehtaassa tai vaikka sora- ja kiviainekasvot virtuaalisesti, kolmiulotteisessa ympäristössä ja perehtyä siihen turvallisesti ennen kuin menee töihin. Virtugoa voi käyttää kotikoneeltaan tai liikkua virtuaalilasit päässä studiotalassa, tulevaisuudessa myös kännykkäsovelluksena.

– Virtugo on herättänyt kiinnostusta asiakkaissamme ja messuilla, Antti kertoo.

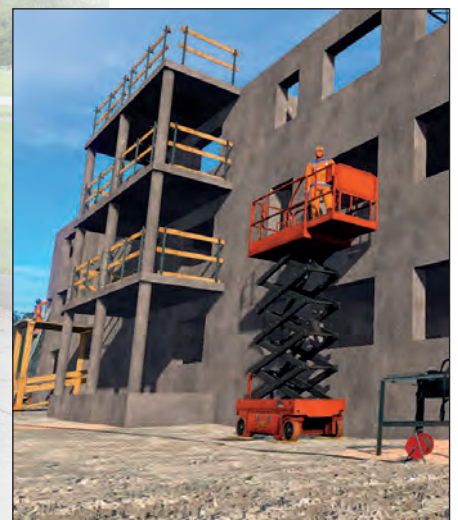
Infrasuunnittelun perusti **Seppo Haataja** vuonna 2005. Yrityksen henkilöstö on kasvanut yhdellä joka vuosi. Nyt vetovastuussa ovat sisarukset Antti Haataja ja **Pauliina Hyyryläinen**.



Infrasuunnittelu Oy:n Harri Hyyryläinen (vas.), Pauliina Hyyryläinen ja Antti Haataja.



Pienoiskopteri on tärkeä työkalu erilaisissa mittaus- ja suunnittelutöissä, Harri Hyyryläinen sanoo.



Virtuaalisella rakennustyömaalla voi opetella työturvallisuusasioita.

Tosikalastajat tulevat syyskylmilläkin

Vaalalainen Taikaloora tarjoaa majoitusta ja opastettuja kalastusretkiä muun muassa Oulujärvelle. Yritys kohdensi markkinointiaan sveitsiläisille kalastuksen harrastajille Oulujärvi Leaderin perustamistuen kokeilurahalla.

Kesäkausi on Taikaloorassa vilkas, mökit ja aamiaismajoituspaikat ovat täynnä koko ajan. Sesonkia halutaan jatkaa varsinaisen lomakauden ulkopuolelle, ja luonteva asiakasryhmä silloin ovat kalastuksen harrastajat.

– Tosikalastajat lähtevät liikkeelle silloin kun sunnuntaikalastajat jo vetävät veneensä talviteloille, **Terho Jylhälehto** Taikaloorasta sanoo.

Sveitsiläisiä kalastuksesta kiinnostuneita on käynyt Taikaloorassa aiemminkin, joten erityismarkkinointi kohdennettiin Sveitsiin. Sieltä kävi koekalastajia testaamassa Oulujärven, Oulujoen ja muidenkin Vaalan vesien kalastusta eri vuodenaikoina. He levittävät tietoa esimerkiksi sosiaalisessa mediassa.

Markkinoinnin tueksi Taikaloora teetti näyttävän saksan- ja englanninkielisen esitteen, jota jaetaan muun muassa Sveitsin suurimman kalastustarvikeketjun myymälöissä. Kesällä valmistuneen esitteen vaikutus nähdään vasta ensi vuonna.

Taikalooralla on neljä omaa veneettä ja yritys yhteistyön kautta kalastusmatkailijoiden käyttöön löytyy lisää eri vesille sopivia veneitä. Saalista

Taikaloora



Taikaloora järjestää kalastusretkiä Oulujärvelle ja lähivesille. Stefan Kungilla oli kala-onnea.

tulee melko varmasti, ainakin haukea nousee Oulujärvestä ja Oulujoesta. Niistä voi saada myös taimenta ja kuhaa. Keskieurooppalaiset virkistyskalastajat tosin eivät tavoittele maksimisaalista, vaan elämyksiä. Yleensä he ottavat vain yhden kalan ja päästävät muut.

Taikaloora on Päivi ja Terho Jylhälehdon matkailu- ja lahjatavarayritys, jonka pääpaikka on entisessä sahanjohtajan asunnossa, Aarne Ervin piirtämässä paritalossa Oulujärven rannalla.

www.taikaloora.fi



Taikalooran yrittäjät Terho ja Päivi Jylhälehto. Yritys sai Oulujärvi Leaderilta tukea markkinointiin uudelle asiakasryhmälle, sveitsiläisille urheilukalastajille.

Perinteistä leirintää Puolangalla

Puolangan leirintäalue kirkonkylällä Puolankajärven rannalla on kohentunut parin viime vuoden aikana uusien yrittäjien myötä. Vanhan leirintäalueen kulahtanut ilme on piristynyt ja nyt Puolanka Camping on siisti ja viihtyisä kohde, jossa voi majoittua perinteisiin leirintämökkeihin, auto- ja vaunupaikoille, teltaan tai myös talviasuttaviin lomahuoneistoihin.

Puolanka Campingin majoittujista pääosa viiheyden yhden yön. Puolangan kautta ajaa vuosittain satoja tuhansia matkailijoita Lappiin ja takaisin.

Yrittäjät **Johanna** ja **Pauli Salmén** haluavat tarjota yhden yön kävijöille varman ja rauhallisen majapaikan. Pahitteeksi ei olisi, jos leirintäalueen opasteita olisi tien varressa jo Paltaamon ja Puolangan rajalla ja hyvässä ajoin myös Rovaniemeltä päin tullessa.

Salménit ovat kehittäneet leirintäaluetta Oulujärvi Leaderin investointituella. Viime vuonna valmistui uusi huoltorakennus, jossa on suihkut, wc:t sekä pyykinpesumahdollisuus. Sen rakentaminen oli yrityksen suurin investointi. Entisestä matkailijakeit-tiöstä remontoitiin ja laajennettiin ravintola sekä vastaanottotilat.

Ravintolan uudelta terassilta avautuu näköala Puolankajärvelle.

Perinteiset leirintämökit sisustettiin ja kalustettiin nykyaikaisiksi, esimerkiksi vanhat 190-senttiset sängyt korvattiin suuremmilla. Entinen respa on uusi matkailijakeittiö, jossa on hyvä varustus omatoimiseen ruoanlaittoon.

Talviasuttavien tilojen remontointi on suunnitelmisaa. Salménit pitävät myös Paljakan karavaanialuetta.

Puitteiden on oltava kunnossa, eli seiniin on pakko satsata, jotta matkailija ei käänny portilta takaisin. Kahden kesän kokemuksella Johanna Salmén toteaa, että nyt hän hakisi myös konsulttitukea, apua yrityksen markkinointiin ja esimerkiksi nettisivujen rakentamiseen.



Puolangan leirintäalueella on rakennettu ravintolaterassi ja uusi huoltorakennus.

Leirintäalueilla majoittuu eniten matkailuautoilla ja -vaunuilla liikkuvia. Myös leirintämökkeillä riittää kysyntää, muun muassa edullisen hinnan takia. Telttailu on lisääntymässä. Varsinkin nuoret suosivat telttamajoitusta ja usein nostalgiamielessä. Puolanka Campingissäkin nostalgiamatkailu näkyy. Myös polkupyörillä liikkuvia retkeilijöitä, etupäässä ulkomaalaisia, on siellä telттаillut.

puolankacamping.fi

Camping Vonkka tehostaa markkinointia

Vonkan markkinointia tehostetaan Elävä Kainuu Leaderin perustamistuella. Kehityskohteena on yrityksen sähköisen markkinoinnin suunnittelu

ja nettisivujen uusiminen. Camping Vonkka aikoo luoda sähköisen varausjärjestelmän, jotta asiakas voi varata majoituksen helposti ja

joustavasti.

Investointitukea yritys on saanut vaunualueen kunnostukseen ja majoitusrakennusten remontointiin.

– Olemme remontoineet saunat ja rakentaneet majoitusmökkeihin uudet terassit, yrittäjä **Maija Juntunen** kertoo.

Vuokramökkejä on 16, vaunupaikoja 60. Telttailun suosion nousu on näkynyt Vonkallakin.

Vonkalla satsataan ohjelmaan: maastopyöräilyreittejä, kävelypolkuja, beach volley-kenttä, frisbee golfia ja minigolfia, karaokea, orkesterit kesälauantaisin, kalastustapahtumia. Siellä pidetään hirvipeijaisia, pikkujouluja ja merkkipäiväjuhlia.

www.campingvonkka.fi

Vonkalla kunnostetaan pieniä vuokramökkejä.



Navetasta ateriat ja elämysruoat

Sotkamon Soidinvaaralle rakentuu pala palalta Viinatien Kestikievarin ruokaparatiisi. Valmiina on vanhan navetan sisään rakennettu laitoskeittiö ja aittaan tehty juhlatila kesäkäyttöön. Suunnitteilla on talvilämmen juhlahuoneentiseen AIV-torniin sekä myymälä ja asiakasvesat.

Herku-Sepät eli Mika ja Mervi Seppänen ovat remontoineet vanhan navetan ruokapalvelujen tuotantotilaksi. Investointi sai tukea Elävä Kainuu Leaderilta.



Mervi ja Mika Seppänen pitivät kymmenkunta vuotta ravintolaa Sotkamon keskustassa. Se myytiin ja nyt he tekevät aterioita vanhuksille sekä tilauksesta pitoruokia ja leivonnaisia Kankaanpään tilalla Soidinvaaralla. Ravintolan nimi Herku-Sepät on yhä Seppästen yrityksen nimenä. Aputoiminimiä ovat Sotkamon Pitopalvelu ja Viinatien Kestikievari.

Valmisaterioita menee noin 80 asiakkaalle lähinnä Sotkamon keskustaan. Tuon määrän he pystyvät itse kuljettamaan nopeasti, joten lämmin ruoka saapuu asiakkaalle lämpimänä ja kylmät pysyvät kylminä.

Ruoka tehdään alusta lähtien itse. Modernin keittiön sydän, kippikattila, uunit ja keittolevyt, on nyt lypsylehmiä parsien paikalla keskellä entistä navettaa. Ruokintapöydän kohdalla on astianpesukone, vasikoiden karsinan tilalla työpöytä ja karjakeittiö on muuttunut sosiaalituloiksi.

– Käytämme paikallisia raaka-aineita mahdollisim-

man paljon, enemmänkin käyttäisimme, jos tarjontaa olisi ja hinta olisi kohdallaan, Seppäset kertovat. Aivan kaikkea ei saa läheltä, esimerkiksi valmiiksi kuorittuja juureksia ja perunoita pitää hakea tukusta Kajaanista.

Elämysruoan lähtökohtia ovat tarinat sekä Kankaanpään tilan ja lähiseudun perinteet.



Mervi Seppänen soittaa usein hanuria juhlissa ja tapahtumissa.

Kesä on juhlien aikaa. Seppästen Sotkamon Pitopalvelu valmistaa tarjottavat häihin, syntymäpäiville, rippijuhliin, lakkiaisin, sukujuhliin ja muihinkin tilaisuuksiin. Osa juhlista pidetään tilan aitassa, jonka Mika Seppänen on kunnostanut ja sisustanut vanhoilla esineillä. Täyden palvelun juhliin kuuluu usein Mervin hanurimusiikki. Hän soittaa niin häävalssit, virret kuin tanssimusiikit.

Mervi ja Mika rakentavat maaseutuyrityksensä toimintaa pala palalta.

Jättiharppauksia ei tavoitella, vaan edetään maltillisesti jalat maassa.

Mervin sormet syyhyävät päästä tuotteistamaan ja toteuttamaan erikoisruokailuja. Elämysruoan lähtökohtia ovat tarinat sekä Kankaanpään tilan ja lähiseudun perinteet. Pohjoispuolen tie muistetaan yhä kuhmolaisten viinatienä, jota pitkin menttiin Kajaaniin ostoksille. Lähiseudun nimet Kuninkaanniemi ja Kuninkaanlahti tulevat Ruotsin kuninkaan metsästysretkistä, joihin liittyy värikästä kansanperinnettä.

Tonttupajasta joulun tunnelmaa



Tilalla, joka on Mervin kotitila, on ennen palvattu ja savustettu, tehty makkaraa ja yleensäkin hoidettu ruokapuoli omavaraisesti. Ruokaperinteitä elvytetään. Miika on saanut opetella metsä- ja rakennustöiden lisäksi muun muassa lihan palvaamista, uunipaistin kypsytystä, kuusenkerkkäsiirapin keittämistä ja katiskan tekoa.

Elämysruokailu lisää lähiruokan käyttömahdollisuuksia. Monet lähiruokatuotteet ja raaka-aineet ovat liian kalliita esimerkiksi ateriapalveluille, mutta elämysruokailussa voidaan hyödyntää hintavampiakin raaka-aineita.

Seppäset aikovat pitää tilamyymälän avajaiset marraskuussa. Se voisi olla avoinna päivän viikossa, sesonkiaikana ehkä enemmänkin. Myyntiin Mervi leipoo ainakin suosikkituotteita, kuten ruisleipää tilan ikivanhaan juureen ja ohrarieskaa.

Silas Tonttukylän pajassa Koljosentiellä Kuhmossa on joulun ympäri. **Uwe Sauer** valmistaa käsiyönä puisia joulutonttuja ja muitakin tonttuhahmoja. Kappalemääriä Uwe ei ole laskenut, mutta paljon niitä on, pajassa esilläkin on satoja ja laatikoissa maailmalle lähdyssä tuhansia.

Tonttuja menee tukkuerinä myyntiin Yhdysvaltoihin, Japaniin, Saksaan, Hollantiin, Itävaltaan ja nyt myös Britanniaan. Niitä annetaan esimerkiksi liikelahjoina joulun aikaan.

Jokainen tonttu on yksilö. Perinteisellä joulutontulla on punainen lakki ja asusteet, mutta on muunkin värisiä tonttuja, jotka eivät välttämättä liity jouluun. Tontuilla on erilaisia esineitä, lahjoja, lyhtyjä, soittimia, kirjoja, usein tonttulahjan saavan harrastuksiin liittyvää rekvisiittaa.

– Viime joulun suosikkituote oli led-valaistu perhekuusi, jossa on 2–6 nimikkotonttua joulupuun juurella, Uwe Sauer kertoo.

Uwe keksii jatkuvasti uusia tonttuideoita ja kehittää tuotteitaan. Elävä Kainuu Leader myöskin kokeilutukea Joulupukin kirjan kehittelyyn. Se on puukantinen portfoliomainen kirja, joka kertoo sekä lahjan saajasta että joulupukista ja tontuista.

Investointituella Uwe toteuttaa siirrettävän tonttukylän, eli tonttutyöpajan, jonka voi viedä messuille, tapahtumiin tai vaikkapa hotelliin ja jossa tonttumestari valmistaa tonttujaan asiakkaiden keskeillä.

– Kokeilen siirrettävää pajaa joulukuussa Iso-Syötteellä kahden viikon ajan. Jos se menee hyvin, vien pajan myös Saksaan joulutapahtumiin.



Uwe Sauer kokoaa tontut käsin. Puuosat ja vaatteet hän teettää alihankkijoilla.



Tontut ovat kaikki erilaisia ja niillä on nimet.

Lumivarma paikka rallikuskeille

Hyrnsalmen Lietekylään valmistuu moottoriurheilun talvirata, jossa on 1,3 ja 5 kilometrin erikoiskokeet sekä laaja käsittelyrata. Ralliradan lisäksi Hyrnsalmen alueella on käytössä useita eritasoisia erikoiskoetapaleita. Seutu on lumista Kainuuta ja siellä ajetaan talviolioissa jo hyvissä ajoin, kun etelässä vielä arvaillaan tuleeko lunta.

Racing Center JT:n rataa on viimeistelty kesällä. Elävä Kainuu Leaderin hanketukipäätös tuli viime syksynä ja tarvittavat luvat saatiin. Viime talvena jo päästiin testaamaan rataa, ja palaute oli myönteistä.

– Tällaista talvirataa maastossa ei ole muualla Kainuussa. Jääratoja kyllä löytyy eri puolilla maata, **Jarkko Tolonen** Ukkohallan Matkailupalveluista kertoo.

Rata sopii hyvin ralliautojen testaamiseen talvella ja kelpaa huipputasoisen rallikuskeille. Rallien kärkihahinoista tutut **Teemu Suninen**, **Jari Huttunen** ja **Esapekka Lappi** on leireilleet Lietekylän maastoissa. Leirin yhteistyötahona on autourheilun huippuvalmennuksen osaaja AKK Driver Academy.

Suomainen maasto jäädytetään kovapintaiseksi ja se kestää ajaa piikkirenkaillakin. Talvisesonki jatkuu 4-5 kuukautta, mutta rataa on tarkoitus käyttää myös off road -ajamiseen sulan maan aikana.

Lietekylän Racing Center palvelee autourheilijoiden lisäksi harrastajia ja matkailijoita. Rallirata soveltuu myös ensikertalaisille kokeilijoille. Yritys vuokraa ralliautoja ja järjestää

moottorikelkkatapahtumia. Ryhmille voidaan räätälöidä monipuolinen ulkoilupäivä. Asiakkaita varten on kota, jossa voi ruokailla.



Lietekylässä on talvisin riittävästi lunta talvirallin harjoitteluun.



Racing Center JT järjestää ulkoilupäiviä ryhmille, ja ajamisen lisäksi tarjolla on muutakin ohjelmaa sekä ruokailut ja majoitusta.

ukkohalla.fi/palvelut/ukkohalla-rally-center/

Ukkohallassa liikunnallisia uutuuksia

Matkailuyhdistys Hyrnsalmi – Ukkohalla kehittää uusia ohjelmalveluja Elävä Kainuu Leaderin tukemassa yritysryhmähankkeessa, johon osallistuvat Ukkohallan Matkailupalvelu Oy, KeilaUkko Oy, Winterhome Suomi Oy, Puuhahalla Oy ja Skivillas Ukkohalla Koy.

Ensi vuonna 30-vuotisjuhlaa vietävässä Ukkohallassa on esimerkiksi lisätty oheisohjelmaa suopotkupallotapahtuman ympärille. Jo kahtena

kesänä on järjestetty Swamp Run -juoksukilpailu.

Liikunnallinen Boot Camp -leiripäivä järjestettiin kahdesti kuluneena kesänä. Kuntopiirityyppiin treeneihin voi osallistua kuka tahansa liikunnasta kiinnostunut.



Suopotkupallon MM-kisojen oheistapahtumana on suopotkupallotapahtuma.

ukkohalla.fi

Oulujärvi Leader

LEADER

Oulujärvi

Oulujärvi Leader on yhdistys, joka tukee paikallislähtöistä kehittämistä Paltamossa, Puolangalla, Vaalassa ja Kajaanin maaseutualueilla.

Rahoitusta voivat hakea yritykset, yhdistykset, kunnat, oppilaitokset ja säätiöt. Tukea voi saada yritysten investointeihin ja kokeiluihin, yritys-yhteistyöhön, elinkeinojen kehittämiseen sekä yleishyödylliseen kehittämiseen. Leader -työntekijät auttavat rahoituksen hakemisessa sekä neuvovat hankkeen toteuttamisessa ja maksuhakemusten tekemisessä.

Ohjelmakaudella 2014–2020 Oulujärvi Leaderilla on käytettävissään noin 6,5 miljoonaa euroa alueensa kehittämiseen. Tukea on myönnetty tähän mennessä 100 hankkeelle, mutta rahoitusta on edelleen hyvin jäljellä. Varsinkin yritysryhmähankkeille, rohkeille uutta luoville hankkeille ja yritysten hakemuksille on vielä tilaa.

Maaseuturahastosta myönnettävien tukien lisäksi Oulujärvi Leader

on luonut yrityksille oman rahoitusmuodon, Kipinärahan. Kipinä on tarkoitettu yritysten pienille, uutta toimintaa käynnistävälle toimenpiteille. Kipinärahaa on myönnetty elokuun loppuun mennessä 18 yritykselle.

Jokaisen tuettavan hankkeen on osaltaan toteutettava Oulujärvi Leaderin kehittämisstrategiaa. Strategiassa on neljä teemaa:

- *Luontoon pohjautuva elinkeinotoiminta*
- *Voimavaroja luovuudesta*
- *Viihtyisä ympäristö, kasvava ympäristövastuu*
- *Sujuva arki elinvoimaisissa yhteisöissä*

Strategia ja tuettavien hankkeiden valintakriteerit ovat nähtävissä osoitteessa www.oulujarvileader.fi.



Pirjo Oikarinen (oik.) ja Päivi Koivula auttavat rahoituksen hakemisessa ja neuvovat hankkeiden käytännön töissä.

www.oulujarvileader.fi

Elävä Kainuu Leader

LEADER

Elävä Kainuu

Elävä Kainuu Leader ry on maaseudun kehittämissyhteistyö, jonka toimistot löytyvät Sotkamosta ja Suomussalmelta, läheltä asiakkaita. Lisäksi toiminta-alueeseen kuuluu Kuhmo, Hyrynsalmi ja Ristijärvi. Toiminta on avoin kaikille asukkaalle ja toimijoille, jotka voivat vaikuttaa Elävä Kainuun toiminta-alueen omaehtoiseen kehittämiseen esimerkiksi liittymällä yhdistyksen jäseniksi.

Ohjelmakaudella 2014–2020 toteutetaan Elävä Kainuu Leader ry:n strategiaa **Kaveria ei jätetä**. Kaveria ei jätetä, vaan päinvastoin toiminta-alueita kehitetään käsikynkässä. Elävä Kainuu Leader myöntää yleishyödyllisiä ja yritystukia strategiansa mukaisiin hankkeisiin. Strategia ja valintakriteerit kannattaa siis lukea tarkasti!

Strategiamme painopisteet ovat:

- *Metsä, suo ja virtaavat vedet tarjoavat vihreää voimaa*
- *Toiminta yli rajojen syntyy käsikynkässä*

Pirjo Heikkinen.



- *Elävissä kylissä kyteväät siniset ajatukset*
- *Läpileikkaavat teemat innovatiivisuus, kestävä kehitys ja nuoret*

Maakunnan metsistä löytyy vihreää voimaa ja Elävä Kainuu Leader tukee esimerkiksi metsä-, puu-, energia- ja luontoyrittäjyyttä.

Kainuussa ajatellaan sinisiä ajatuksia ja niitä Elävä Kainuu Leader tukee laajalla skaalalla. Keskiössä ovat kylät, paikalliskulttuuri, ympäristö ja luovat alat. Onko yritykselläsi



tai yhdistykselläsi kehittämissidea? Sopisiko ideasi Elävä Kainuu Leaderin strategiaan?

Käsikynkässä mennään, sillä yhteistyössä on voimaa, esimerkiksi nähdään maahanmuuttajien mukanaan tuomat voimavarat ja edistään toimialueen pienten yritysten ja muiden toimijoiden verkostoitumista alueellisesti, kansallisesti ja kansainvälisesti.

Strategia ja kehittämissuunnitelma 2014–2020, kts. www.kainuuleader.fi.

Nettisivustomme lisäksi tervetuloa seuraamaan meitä myös Facebookissa, niin saat lähes päivittäin kehittämissivuja meiltä ja muualta: www.facebook.com/elavakainuu

Elävä Kainuu LEADER ry löytyy myös twitteristä, jossa meitä seuraa runsaat 200 koti- ja ulkomaista twiit-taajaa - liity joukkoon.

www.kainuuleader.fi

Paula Seppänen.

Myönteisiä ajatuksia kierrätyspaperille



Ninnimoi on sotkamolainen yhden naisen paja, josta lähtee pieniä myönteisiä ajatuksia maailmalle.

Nina Kohonen valmistaa rintamiestalonsa kellarissa hyvän mielen tuotteita: kortteja ja julisteita kierrätyspaperista sekä tarroja.

Nina Kohonen on muotoilija ja graafinen suunnittelija. Hän on työskennellyt aiemmin muun muassa mainostoimistossa ja tekee yhä yritystoiminnan ohella graafista suunnittelua yritysasiakkaille ja myös kuluttaja-asiakkaille. Häneltä voi tilata esimerkiksi yksilöllisen kiitoskortin.

Ninan tunnuslause on Unelmoi, mee, tee, ja heitä kuperkeikka. Se toistuu tuotteissa eri muotoisena ja omalla, tunnistettavalla käsialalla kirjoitettuna. Käsien kirjoittaminen ja piirtäminen on tuotteiden pohjana, ja



Nina Kohonen tekee hyvän mielen julisteita, kortteja ja tarroja kierrätyspaperille.

niiden suunnittelussa Nina käyttää digitaalista piirtöpöytää.

Ninan Ninnimoi -tuoteperhe sai nostetta kesän asuntomessuilla. Ninnimoin julisteita ja kortteja valittiin yhden messutalon, WelliKulhon, sisustukseen. Ne saivat lisää näkyvyyttä ja tavoittivat uudenlaista yleisöä, ja WelliKulho pääsi virallisen messuluettelon kanteen. Ninnimoi -tuotteet nostettiin kohde-esittelyssä talon parhaille paikoille. WelliKulhon sisustussuunnittelu oli vuokattilaisen Luovatoimisto Sutisen käsialaa.

Asuntomessuilla näkyminen lisäsi ninnimoi.fi -verkkokaupan myyntiä. Tuotteita myydään netin lisäksi paperikaupoissa sekä oheistuotteina esimerkiksi vaate- ja lahjatavarakaupoissa. Lahjan ostaja voi samalla

Ninnimoi

hankkia persoonallisen onnittelukortin tai somisteen lahjansa mukaan.

Ninnimoin kortteja käytetään myös tauluina. Vaikka kirjeposti onkin vähentynyt, oikean postikortin saaminen ilahduttaa, eikä se häviä bittiavaruuteen. Kortit pääsevät esille kodeissa sisustuksen osina.

Kortit ja julisteet painetaan kierrätyspaperille. Kierrätys on ollut Ninnimoin tuotteissa keskeistä jo yritysideoita hauduttamisvaiheessa. Toinen kulmakivi on kotimaisuus.

Nina Kohonen sai Elävä Kainuu Leaderilta perustamistukea verkkokaupan aloittamiseen, tuotekehitykseen ja koemarkkinointiin. Hän hankki investointituella ammattiläistulostimen, jolla hän tekee esimerkiksi julisteita ja tarroja.

Kesän asuntomessuilla oli esillä Nina Kohosen grafiikkaa.

www.ninnimoi.fi



Miljoonia kiloja marjaa

Miljoonia kiloja marjaa pakastetaan ja jalostetaan entisen Kainuun meijerin tiloissa Sotkamossa. Sotkamoon kaksi vuotta sitten laajentanut Arctic International on kasvanut voimakkaasti. Se osti marjafirma Ber-Exin vuonna 2015.

Yrityksellä on Sotkamoon lisäksi tuotantotilat Nurmijärvellä. Taloushallinto sijaitsee Rovaniemellä, mistä yritys on lähtöisin.

– Sotkamoon tultiin, koska täällä oli valmiit tilat elintarviketuotantoon ja hyvä sijainti suhteessa Etelä-Suomeen, sekä tietenkin marjametsät, toimitusjohtaja **Janne Naapanki** kertoo.

Loppukesällä ja syksyllä otetaan talteen sato, koko vuoden raaka-aine, jota jalostetaan hilloiksi ja mehuiksi. Metsämarjoista 95 prosenttia tulee ulkomaalaisilta poimijoilta. Arcticilla on satoja thaimaalaisia marjanpoimijoita, jotka keräävät metsämarjoja, lakkaa, mustikkaa ja puolukkaa. Kesän kuuma puheenaihe pohjoisessa oli hillan repiminen raakana. Janne vakuuttaa, että Arcticin thaimaalaiset poimivat marjat kypsinä.

Metsämarjojen lisäksi Arctic käyttää viljeltyjä marjoja, kuten mansikkaa,



Toimitusjohtaja Janne Naapanki laajensi yritystään Rovaniemeltä Sotkamoon, sillä Kainuussa on hyvät marjamaat, lyhyempi matka Etelä-Suomen markkinoille sekä hyvät tuotantotilat entisessä meijerissä.

vadelmaa, puna- ja mustaherukkaa sekä tyrniä. Kotimaasta karpaloa ei juuri saada, joten se tulee ulkomailta. Arctic ostaa myös sieniä, vähän korvasieniä sekä herkkutattia, kantarellia, haaparouskua, suppilovahveroa ja mustaa torvisientä.

Marjamehuja ja hilloja myydään Marjex -tuotemerkillä. Marjexin hillot

erottuvat korkealla marjapitoisuudella, marjaa on tuotteessa vähintään 60 prosenttia. Arctic valmistaa oman tuotemerkkinsä lisäksi myös kauppojen private label-tuotteita, kuten Pirkkaa.

Luonnontuotealan suurin haaste on saada marjat ja sienet metsistä talteen. Puhdas luonto on kilpailuetu maailmalla. Janne Naapangin mielestä marjatuotteiden viennissä ei vielä tarpeeksi hyödynnetä sitä, että pohjoisen marjat kasvavat puhtaassa luonnossa.

– Marjayritysten pitäisi tehdä yhteistyötä ja kilpailla kimpassa globaaleilla markkinoilla.



Arctic pakastaa marjoja kylmätiloissaan Sotkamossa. Yritys sai Kainuun ELY-keskuksen investointitukea laajentumisvaiheeseensa.

Paljakka kehittää tuotepaketteja

Matkailuyhdistys Puolanka-Paljakka kehittää yritysten yhteisiä uusia ohjelmalveluja ja tuotepaketteja sekä yhteistyötä Oulujärvi Leaderin tukemassa yritysryhmähankkeessa. Keväällä alkanut hanke jatkuu vuoden 2018 loppuun asti.

Tarkoitus on paketoita majoitusta, ruokapalveluja ja aktiviteetteja

käteviksi ja houkutteleviksi paketeiksi, joita myydään eri kohderyhmille. Ensimmäisenä laadittiin kiinalaisille asiakkaille räätälöity lomapaketti.

– Kiinalaiset haluavat lomallaan nähdä ja kokea mahdollisimman paljon ja asiakkaina he eroavat kotimaisista ja eurooppalaisista matkailijoista, Kiinaan ja kiinankieleen

perehtynyt hankevetäjä **Katri Pekka-la** sanoo.

Kiinalaisille pitää olla koko päivä ohjelmaa, kun taas kotimaan matkailijat haluavat jotain yhteistä ohjelmaa ja lopun päivää omaa aikaa. Kiinalaisille ostosten tekokin on ohjelmaa, he eivät shoppaile omin päin, vaan kulkevat aina ryhmässä.



Anu Kovalainen

Maastopyöräilijöille on Paljakassa hyvät reitit. Wellness- eli hyvinvointimatkailu on nykypäivän trendejä. Liikuntaan ja ulkoiluun yhdistetään hemmotteluhoitoja, ruokaa ja majoitus.

Paljakassa on kouluttauduttu palvelemaan kiinalaisia matkailijoita ja Paljakka on saanut ensimmäisenä matkailukeskuksena Suomessa Chinese Tourist Welcome -sertifikaatin.

Matkailupaketteja voidaan koota myös esimerkiksi hyvinvointiteemalla. Paljakan palveluista syntyy erilaisia hyvinvointimatkailijaa kiinnostavia lomapaketteja.

Ulkoiluun, kuten patikointiin tai maastopyöräilyyn tai muihin ohjelmalveluihin voi yhdistää hemmotteluhoitoja. Tarjolla on esimerkiksi turvehoitoja, hierontaa, hunajasokerihoitoja sekä Bodyflowta, rentouttavia metsäretkiä joogatuokioineen.

Matkailijan ohjelmaan voi sisältyä myös eräruokailua, esimerkiksi Paljakan kalastuspuistosta itse pyyde-

Yhteistyötä Ylä-Kainuun matkailuun

Yläkainuulaisille matkailuyrittäjille luodaan yhteistä ilmettä ja valmiuksia yhteiseen myynti- ja varausjärjestelmään. Kainuun ELY-keskuksen rahoittamassa yritysryhmähankkeessa on kartoitettu mukana olevien kahdeksan yrityksen palvelut, tehty markkinointimateriaalia ja yhteiset nettisivut sekä kilpailutettu myynti- ja varausjärjestelmiä.

Yhteistä ulkoista ilmettä on Kainuun vaaramaisemaa esittävä grafiikka ja otsikko LOMAKAINUU. Sitä yhteistyössä mukana olevat matkailuyritykset voivat käyttää markkinoinnissaan, kuten esitteissään ja verkkosivuillaan.

Yhtenäisen ilmeen lisäksi tavoitteena on luoda varaus- ja myyntijärjestelmä, jossa asiakas voi suoraan varata majoituksen ja hankkia samalla

ohjelmalvelut ja muutakin lomalla tarvitsemaansa.

– Kainuun matkailun ongelma on, että myynti ontuu, vaikka markkinoidaan paljon. Messuilla jaetaan esitteitä matkanjärjestäjille eri puolilla maailmaa, mutta ei sitä, mistä matkoja voi ostaa. Pienten yritysten kannattaa verkostoitua ja hankkia yhteinen varaus- ja myyntisysteemi, hankkeen koordinoija **Seppo Räisänen** SrR-yrityspalvelusta ja **Harri Heikkinen** Vendado Oy:stä sanovat.

Tavoite on, että matkailijan on helppoa varata majapaikka suoraan verkossa tai soittamalla, tarvitsematta soittaa moniin kohteisiin jos ensimmäisessä ei ole tilaa. Matkailuyritykset myisivät ristiin toisiaan, ja saavat siitä palkkion. Samalla kun varaa majoituksen, voi tilata myös



Ylä-Kainuun matkailua markkinoidaan LomaKainuuna.

ateriat tai ruokatarpeet lomahuoneistoon, kelkkasafarin tai konserttiliput ja matkamuistotkin.

Seuraava vaihe matkailuyritysten yhteistyössä olisi investointihanke.

matkailijoille



Luontoretki voi kuulua esimerkiksi työporukan virkistyspäivään Paljakassa.

tyn kirjolohen nauttimista valmiiksi loimutettuna.

Yritysryhmähankkeeseen osallistuvat Kiinteistö Oy Pikkunorja, Kentso

Oy, Paljakka Skivillas Oy, Paljakan Loma-asunnot Oy, Pororajan Body & Fitness, Valkeat Vaarat Oy ja Juhan Safari ja Lomamatkat.

paljakka.fi

Paljakassa on meneillään myös laaja kehittämishanke, jossa suunnitellaan alueen aktiviteetteja, reitistöjä ja tapahtumia. Yhtenä tavoitteena on saada Paljakan matkailu ympärivuotiseksi lisäämällä kesäkauden houkuttelevuutta.

Esimerkiksi kalastuspuiston kasvattamista kartoitetaan. Jo olemassa olevien reittien esteettömyyttä ja monikäyttöisyyttä mietitään, mielessä esimerkiksi maastopyöräily ja fat biket. Paljakassa on noin 30 kilometrin pituinen vaativa mönkijäreitti, jonka kehittäminen kuuluu hankkeeseen.

Talveen kaivataan myös uutta. Hiihto, laskettelu ja moottorikelkkailu vetävät ihmisiä Paljakkaan. Lisäksi tutkitaan esimerkiksi erilaisia mäenlaskutapoja. Mietinnässä on myös ensilumenlatu.

Kehitteillä on myös tapahtumia, joilla houkutellaan ihmisiä Paljakkaan. Ensi vuonna on tarkoitus testata kesäkauden tapahtumaa. Ajankohdaksi on ajateltu loppukeuhää tai syksyä.

Hotelli Paljakka uudistuu

Paljakan hotelli loikkaa tälle vuosituhannelle: alkuperäisasua vuodelta 1989 uusitaan ja koko rakennus remontoidaan lattiasta kattoon. Hotellihuoneet päivitetään niin kalusteidensa kuin värimaailmansa puolesta. Pintaremontti on tehty, kokolattiamatot poistettu ja kalusteet uusittu jo pääosasta huoneita.

Hotellin ravintolasali on muuttunut kokonaan, on tehty väliseinillä uusi ruokailutila ja uusi terassi laskettelurinteiden puolelle taloa. Keittiö on myös uudistettu koneita ja laitteita myöten. Hanke sai Kainuun ELY-keskuksen investointitukea.

Hotelliyrittäjä **Mika Puuronen** pitää peruskorjausta välttämättömänä. Valmistusta on saatu vähitellen. Paljon on tehty myös näkymätöntä remonttia, uusittu ja parannettu talotekniikkaa.

Hotellin sesonki on talvella, mutta jonkin verran on kesälläkin asiakkaita. Kesäkävijöitä halutaan lisää. Mika Puuronen tietää, että sattumalta tuskin kukaan osuu Paljakkaan, koska se ei ole läpikulkureittien varrella.

– Alueelta puuttuvat isot tapahtumat, jotka toisivat massaa, samoin

selkeät kesäaktiviteetit. Mutta toimintaa täällä kehitetään ja perusinfra on kunnossa.

– Ulkomaisia ryhmiä on saatu talvikaudelle jo mukavasti. Kävijöitä on ollut Britanniasta, Belgiasta, Hollannista ja Saksasta, ja yhteyksiä on viritetty myös Kiinaan. Osa kiinalaismatkailijoista etsii lomakohteita, joissa ei ole suuria ihmismassoja.

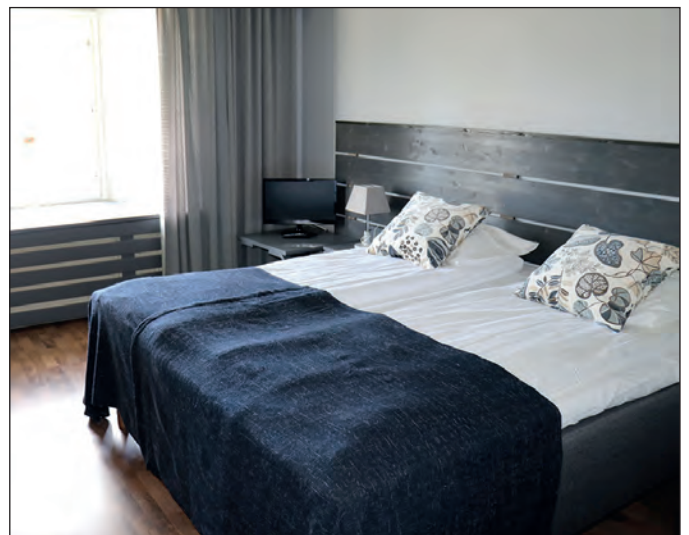
Ulkomaalaisia Paljakassa kiinnostavat tutut talvitoiminnot kuten huskyt, lumikenkäily, moottorikelkkailu ja pilkkiminen. Omasta takaa alueella on kaikki muu paitsi koirat, ne palvelut järjestää muualta tuleva yritys.

Asiakkaat saavat jo varausvaiheessa tietää, mitä aktiviteetteja Paljakassa on tarjolla. Niitä

Osa kiinalaismatkailijoista etsii lomakohteita, joissa ei ole suuria ihmismassoja.

riittää, kesäisin muun muassa kalastusta, melontaa, patikointia, pyöräilyä, mönkijäsafaria, nähtävyyksiä ja hyvinvointipalveluja joogasta kuppaukseen.

hotelpaljakka.fi



Hotelli Paljakan huoneita on remontoitu ja modernisoitu ja värimaailmaa on uusittu.

Hyödynnä monipuoliset yritystuet

Oletko maaseudun yrittäjä tai aiotko yrittäjäksi?

Sinun kannattaa tutustua maaseudun yritystukiin. Ne tarjoavat mahdollisuuksia monenlaisille yrityksille Kajaanin ydinkeskustan ulkopuolella.

Maaseudun yritystukia voit saada, vaikka et harjoittaisikaan maataloutta yritystoiminnan lisäksi. Yritysten perustamista ja investointeja tuetaan, jotta maaseudulle syntyisi lisää yritystoimintaa ja työpaikkoja.

Tuki ei saa kuitenkaan vääristää kilpailua. Tästä syystä paikallisilla markkinoilla toimivalle yritykselle voidaan harvoin myöntää tukea.

ELY-keskus ja Leader-ryhmät neuvovat tukien hakemisessa.



Millainen yritys voi saada rahoitusta:

1. Yritykselläsi on edellytykset **jatkuvaan kannattavaan toimintaan**.
2. Yritystoimintasi on **päätoimista ja ammattimaista**. Yrityksesi antaa toimeentulon joko sinulle yrittäjänä tai työllistää vähintään yhden kokoaikaisen työpaikan verran.
3. Tuella on **merkittävät vaikutuksia** sekä yritykseesi että sen sijaintipaikkaan. Yrityksesi luo rahoituksen myötä uusia pysyviä työmahdollisuuksia alueelle, kasvattaa liikevaihtoaan, tehostaa tuotantoaan tai parantaa teknologian tasoa.
4. Kun rahoitettavia yrityksiä valitaan, huomioidaan muun muassa yritysten kilpailuedellytykset toimialalla, markkina-alueen laajuus ja **liikeidean uutuusarvo**.
5. Yrityksesi sijaitsee Kajaanin ydinkeskustan ulkopuolella.

Lisätietoja www.mavi.fi/yritystuet

Esimerkkejä maaseudun yritystuista

Olisiko suunnittelemaasi palvelulla kysyntää? Ostaisivatko kuluttajat tuotettasi?

Voit saada perustamistukea erilliseen kokeiluun, jolla voit selvittää vastaukset esimerkiksi tämän tyyppisiin kysymyksiin. Sen jälkeen tiedät, lähdetkö toteuttamaan uutta liiketoimintasuunnitelmaa, muutatko sitä vai hylkätkö sen kokonaan.

Kokeilu on siis hyvin suunniteltua uusien tuotteiden, palveluiden tai toimintamallien testausta pienessä mittakaavassa. **Kokeilurahaa** voidaan myöntää 2 000–10 000 euroa uudelle tai vähintään kolme vuotta toimineelle yritykselle.

Olet perustamassa yritystä ja sinulla on jo valmiiksi hiottu liiketoimintasuunnitelma

Perustamistuki helpottaa yritystoiminnan aloittamista ja rohkaisee sinua uutena yrittäjänä yrityksen alkutaipaleella.

Voit saada perustamistukea 5 000–35 000 euroa mm.

- liiketoimintaan valmentavan neuvonnan ostamiseen
- tuotekehityshankkeisiin
- tuotannon pilotointiin
- markkinointisuunnitelman laatimiseen
- koemarkkinointiin
- kansainvälistymisselvitykseen.

Sinulla on jo olemassa yritys, mutta haluaisit uudistaa yrityksesi liiketoimintaa

Myös toimiva yritys voi saada 5 000–35 000 euroa perustamistukea, jos se **uudistaa merkittävästi liiketoimintaansa**. Tärkeintä on laatia toteuttamiskelpoinen liiketoimintasuunnitelma ennen tuen hakemista.

Harkitset investointia, mutta mietit, miten se olisi järkevää toteuttaa

Ennen investoinnin toteuttamista voit hakea tukea investoinnin edellytysten selvittämiseen ja suunnitteluun. Tuki on tarkoitettu asiantuntija-palveluiden hankintaan. Tuki ei edellytä investoinnin toteuttamista - selvityshän voi päättyä lopputulokseen, että investoinnin toteuttaminen ei ole järkevää.

Toteutettavuustutkimuksella voit selvittää esimerkiksi, onko tarkoituksenmukaisempaa hankkia valmis tuotantorakennus sen sijaan, että rakentaisit uuden. Samoin voidaan selvittää, olisiko taloudellisempaa hankkia koneita käytettynä vaiko uutena. Tuki on enintään 50 %.

Olet päätnyt siihen, että yrityksesi kannattaa nyt investoida mutta kaipaat lisärahoitusta

Investointituet ovat tehokas työkalu rakentaessasi yrityksesi tulevaisuutta.

Investointitukea (tuki enintään 35 %) voi hakea:

- koneiden ja muun käyttöomaisuuden hankintaan
- rakennusten hankintaan ja rakentamiseen
- aineettomiin investointeihin, kuten ohjelmistojen, patenttien ja valmistusoikeuksien hankintaan.

Haluat kehittää yritystäsi, mutta huomaat, että enemmän voisi saada aikaan yhteistyössä muiden yritysten kanssa

Kannattaisiko yrityksesi tehdä esimerkiksi yhteismarkkinointia tai myyntiyhteistyötä tai kehittää yhteisiä tuotteita tai palveluja toisten yritysten kanssa?

Yritysrühmähanke on tähän hyvä työkalu ja tuki on 75 %.

Hankkeessa voidaan tehdä yhteisten toimenpiteiden lisäksi mukana olevien yritysten omaa, yritys kohtaista kehittämistä. Ryhmään tarvitaan 3–10 yritystä ja hankkeen hakijaksi kehittäjätaho. Tämä voi olla esimerkiksi elinkeino-yhtiö, neuvontajärjestö, yrittäjä-yhdistys, kunta tai konsulttiyritys.

ELY-keskukselta yritys- ja hankerahoitusta

ELY-keskus kanavoi kaudella 2014–2020 Kainuun maaseudun kehittämiseen 22 miljoonaa euroa, josta puolet kohdennetaan yritystukiin alueellisen maaseutusuunnitelman tavoitteiden mukaisesti. Koko kauden rahoituksesta on myönnetty tähän mennessä lähes puolet.

Perustamistuki ja kokeiluraha ovat tämän kauden uutuuksia ja vieläpä erityisen hyviä rahoitusmuotoja yrityksen käynnistämävaiheeseen tai uuden liiketoiminnan aloittamiseen: tuki kattaa hyväksytyt kehittämistoimenpiteet kokonaan.

Rahaa on tuettavissa oleviin hankkeisiin vielä hyvin saatavilla, vaikka se kauden loppua kohti väheneekin. – Yhteyttä kannattaa ottaa jo ideointivaiheessa tukimahdollisuuksien selvittämiseksi, yritysasiantuntija Pauli Tervonen kannustaa. Tukihakemusten valmistelussa auttavat mm. ProYritys -hanke (ks. sivu 26), Kainuun Etu, ja kuntien elinkeinoasioista vastaavat henkilöt.

Hanketukienkin pääpaino on elinkeinojen kehittämisessä koulutus- ja tiedonvälityshankkeiden sekä yhteistyöhankkeiden avulla. Suuria yleishyödyllisiä investointihankkeita, esimerkiksi vesihuolto- ja valokuituhankkeita, rahoitetaan ELY-keskuksen kautta, mutta pienemmät yhdistysten hankkeet rahoitetaan leader-ryhmien kautta.

– Maaseudun kehittämishankkeita rahoitetaan aiempaa vähemmän, joten aiotun hankkeen suunnitteluun kannattaa satsata, jotta hankkeella saadaan oikeasti vaikutusta alueemme kehittämiseen, kehittämisspäällikkö Juha Määttä painottaa. Hankkeiden valintaperusteet ja valintajaksot löytyvät Kainuun ELY-keskuksen nettisivulta (polku Aiheet/Maaseutuelinkeinot/Maaseudun kehittäminen).



Kehittämisspäällikkö Juha Määttä, maaseutu-asiantuntija Tarja Moilanen (Leader-tuet) ja yritysasiantuntija Pauli Tervonen neuvovat ELY-keskuksen yritys- ja hankerahoitusasioissa.



Ristijärveläisen Kiviön tilan isäntä Juho Pyykkönen aikoo lisätä myös peltopinta-alaa. Viljelyn lopettaneet naapurit vuokraavat peltojaan mielellään, ja Juho kunnostaa niitä uudelleen viljelyyn.

– Sen verran olen vieraan töissä käynyt, että tiedän ettei se ole minun hommaa. Jos ei viljelyä niin jotain yritystoimintaa tekisin, **Juho Pyykkönen** sanoo.

Juho aloitti isäntänä Kiviön tilalla Pihlajavaaralla kolme vuotta sitten. Viime vuoden kesällä juhlittiin häitä kotitilan pihapiirissä. Puoliso **Matilda Veijola-Pyykkönen** on agrologi kuten Juhokin, mutta käy töissä muualla.

Tilalla on nyt kolmisenkymmentä

lypsävää. Ensi kesänä rakennetaan uusi robottinavetta ja lehmäluku kaksinkertaistuu. Nuorta karjaa on kasvamassa omalla tilalla entisessä sonninavetassa. Sitä mukaa, kun sonneja on laitettu eteenpäin, on ostettu lypsyrotuisia vasikoita. Itse kasvattamalla säästää, kun on tilaa ja rehua.

Suunnitelmallisuus on Juho Pyykkösen tilanpidon perusperiaate. On tehtävä kaikkensa niissä asioissa,

mihin voi itse vaikuttaa. Maataloudessa on paljon muuttuvia tekijöitä, joihin suunnittelu ei tehoa, kuten elävät eläimet ja pellot luonnon armoilla, sekä maatalouspolitiikka, jolle ei itse voi mitään.

– Kaikki pitäisi ajatella ja ennakoida viiteen kertaan. Ilman suunnitelmaa homma menee pellolla turhaksi ajeluksi ja navetassa käveleskelyksi.

Esimerkiksi kylvövehkeet on laitettava kuntoon kun on vielä lunta maassa, on tutkittava onko korjaus-

suunnittelee työnsä tarkkaan

Kotitalan jatkaminen sukupolvenvaihdoksella oli ristijärveläiselle Juho Pyykköselle aikalailla selvä valinta. Oli helppo jatkaa, kun tilalla oli tuotanto päällä ja vielä työikäinen vanhaisäntä jäi palkolliseksi tilan töihin.



Lehmiä tulee uuteen navettaan lisää, Juho Pyykkönen suunnittelee. Puoliso Matilda Veijola-Pyykkönen käy töissä tilan ulkopuolella, mutta auttelee eläinten hoidossa.

tarpeita tulossa. Parin euron osan uusiminen traktoriin ajoissa voi säästää parin tonnin remontilta, ja muutenkin koneiden kunnossapito lisää niiden käyttöikä.

Hyvällä suunnittelulla viljelijä saa myös aikaa itselleen. Iltakuuden jälkeen voi olla vapaalla, ellei navetassa ole mitään hätää. Kaupungissa voi käydä päivällä lypsyjen välillä ja matkoillekin pääsee, kun tilalla lomit-

taa tuttu maatalouslomittaja.

– Aika moni ihmettelee aikaista ylösnousua. Kello soi viideltä joka aamu. Ei se ole hankalaa, kun menee ajoissa nukkumaan. Päivällä voi ottaa nokoset, jos väsyttää.

Ristijärvellä aloitti maanviljelyn samoihin aikoihin kaksi muutakin nuorta miestä, eli ei maanviljelys ole auringonlaskun ala. Maidon hinta on nousemaan päin, ja aina tarvitaan maanviljelijöitä, pitäähän ihmisten

syödä, ovat ajat sitten hyviä tai huonompia.

– Viljelijäksi on oltava oma halu, ketään ei voi siihen pakottaa. Eikä kannata kiirettä pitää. Jos joku alaa suunnittelea, agrologiopinnot ovat melkein minimi. Parasta maanviljelijän työssä on itsenäisyys. Kun saa tehdä itselleen, sitä jaksaa.

Kainuulaista mansikkaa jo ennen

Ensi kesä näyttää, saadaanko kainuulaista mansikkaa jo ennen kesäkuun puoliväliä. Määttälänmäellä Sotkamossa mansikkaa viljelevä Tero Huusko on toiveikas. Tavoitteena on saada viljelytunnelissa kasvatettua marjaa juhannusmarkkinoille.

Kuluneen kesän kokemusten perusteella mansikan viljelytunneli aikaistaa mansikkasatoa puolellatoista – kahdella viikolla.

Tunnelit, yhteensä seitsemän kappaletta, olivat käytössä nyt ensimmäistä kesää. Niistä poimittiin ensimmäiset mansikat 1.heinäkuuta, ja kesähän oli myöhässä. Avomaan satoa alettiin korjata runsaat kaksi viikkoa myöhemmin.

Tavoite on aloittaa mansikkakausi jo 10.–15.kesäkuuta tunnelissa kasvatetuilla aikaisilla lajikkeilla. Tunnelissa on aluksi maapenkit, mutta mahdollista on siirtyä myöhemmin pöytäviljelyyn.

– Mansikan pöytäviljelyn aloittaminen on jo isotoisempää. Harjoittelen nyt tunnelikasvatusta maapenkeissä, **Tero Huusko** kertoo. Tunneleita on tarkoitus hankkia saman verran lisää ja kasvattaa tunnelialaa hehtaariin.

Pöytäkasvatuksessa marjat voi poimia seisten. Taimia mahtuu neliometriä kohti enemmän kuin maapenkeihin. Investointina pöytäviljely on suuri, tarvitaan tippukastelulaitteet ja automaattinen lannoitus. Pöytämansikat eivät talvehdi Kainuun oloissa, joten joka vuosi on uusittava taimet.



Mansikanviljelijä Tero Huusko sai maatalouden investointitukea mansikan kasvatunnelien pystyttämiseen. Tunnelit olivat käytössä ensimmäistä kesää. Kuvassa mukana tytär Noora.

juhannusta



Avomaan marjaa viljellään porukassa naapurin kanssa.

Maapenkeissä tunnelissa kasvavat mansikat talvehtivat siinä missä avomaan marjatkin. Tunnelin muovikate pitää poistaa talveksi, koska lumi-kuorma rikkoisi sen. Mitä myöhemmän tunnelin kate voi olla paikallaan, sitä parempi kesän sadon kannalta.

Huuskolla on mansikkaa kuusi hehtaaria. Avomaan marjaa viljellään porukassa naapurin kanssa, mikä ei ole aivan yleistä Kainuussa.

– On se Kainuun korkeudella harvinaista. Ostan markkinoinnin naapurilta, Vuokatin Viiniltä. **Nils Colliander** on hyvä markkinoimaan, itse saan keskittyä perusviljelyyn. Ei vuorokaudessa tunnit riittäisi, jos yrittäisi itse tehdä kaikki. Olen tyytyväinen yhteistyöhön. Kun Nils myy omia tuotteitaan hän myy minunkin marjojani samoihin paikkoihin.

Naapuriyhteistyö oli yksi kannustin Tero Huuskolle aloittaa mansikanviljely. Aiemmin hän kasvatti lihakarjaa ja sitten viljaa. Kun viljan hinta painui alas, tuli mietinnän paikka: lähteäkö muualle töihin vai etsiä pelloille uutta kasvatettavaa.

Tilan peltojen maaperä sopii manskalle, ja etelärinteillä se tuottaa satoa aikaisin. Kun vielä naapurin kanssa yhteistyö toimi, oli mansikanviljely hyvä vaihtoehto. Talvisaikaan lisätoimeentulona on koneurakointia ja polttopuun myyntiä.



Mansikkatunneleiden kate täytyy poistaa talveksi.

Maatilojen neuvontajärjestelmä tarjoaa maataloille asiantuntijapalveluita

Maatilojen neuvontajärjestelmä Neuvo 2020 tarjoaa maataloille edullisia asiantuntijapalveluita. Itse tarvitsee maksaa vain alvin osuus. Neuvo 2020 on laajentunut talousneuvontaan.

Neuvo 2020 järjestelmä tulee osana Suomen maaseudun kehittämissuunnitelmaa viljelijöiden käyttöön. Neuvontajärjestelmän tarkoitus on tarjota varmuutta tukiehtojen, säädösten ja vaatimusten ymmärtämisessä sekä niiden noudattamisessa käytännössä.

Neuvo 2020 antaa apua tilan kehittämistoimenpiteiden suunnitteluun ja talousongelmien ratkaisemiseen.

Uutena neuvonnan aiheena on elokuussa 2017 käynnistynyt **maatilojen nykyaikaistamis- ja kilpailukykyneuvonta**, joka voi olla esim. velkaneuvontaa, sukupolvenvaihdosneuvontaa, investoinnin alustavaa suunnittelua, verosuunnittelua, yhtiöittämisneuvontaa, neuvontaa viljelyn ja kotieläintuotannon kannattavuuteen liittyvistä asioista ja laskelmia tuotteiden katteista ja tuotantokustannuksista.

Voit saada asiantuntijanäkemyksiä laajalta alalta seuraavista aiheista:

- täydentävistä ehdoista ja viherryttämistuen vaatimuksista
- ilmastonmuutoksen hillitsemisestä ja muutokseen sopeutumisesta
- luonnon monimuotoisuudesta sekä vesien ja maaperän suojelusta
- ympäristökorvauksista ja maatalousmaan säilyttämisestä
- luonnonmukaisesta tuotannosta
- kasvinsuojelusta ja integroidusta torjunnasta sekä innovaatioista
- tuotantoeläinten hyvinvoinnista ja terveydestä sekä
- ympäristötehokkuuteen liittyvistä seikoista esimerkiksi energian käytön tehostamisesta ja uusiutuvasta energiasta
- maatilan nykyaikaistamiseen ja kilpailukykyyn parantamiseen liittyvistä asioista
- Neuvo 2020 -järjestelmän kautta on mahdollista teettää energiasuunnitelma, eläinten terveydenhuoltosuunnitelma, ympäristösuunnitelma, luomusuunnitelma.

Neuvontaa annetaan *maatilan tarpeet ja lähtökohdat huomioiden. Neuvonta kannattaa suunnitella yhdessä neuvojan kanssa.*

Tuen neuvontaan hakee neuvoja suoraan ELY-keskuksesta. Yhden neuvontapahtuman enimmäiskustannus voi olla enintään 1 500 euroa. Maatilaan kohden voi saada neuvontaa 7 000 euron edestä koko ohjelmakauden (2015–2020) aikana. **Tukea ei kannata jättää käyttämättä!**

Neuvonnan saa tilalle tilaamalla asiantuntija Maaseutuviraston neuvorekisteristä osoite: www.mavi.fi/neuvojarekisteri. Maaseutuvirasto on hyväksynyt neuvojat antamaan järjestelmään sisältyvää neuvontaa. Neuvontaa antavat mm. ProAgrian asiantuntijat ja terveydenhuoltoon tekevät eläinlääkärit. Voitte kysyä myöskin heiltä palveluista.

Lisätietoja: www.mavi.fi

(tuet ja palvelut) Maatilojen neuvontajärjestelmä ja Kainuun ELY-keskus, yritysasiantuntija Eeva Heikkinen, p. 0295 023 539, eeva.heikkinen@ely-keskus.fi

Tiloilla tarvitaan talousneuvoja

Neuvo 2020 tarjoaa nyt myös talousneuvontaa maataloille. Lisäosio tulee tarpeeseen, sillä kysyntää talousneuvonnalle on yhä enemmän, ProAgrian neuvoja **Tarja Poikela** tietää. Maatiloja kun pitäisi nykyaikaistaa ja niiden kilpailukykyä parantaa.

– Uudella talousneuvontaosiossa alustavasti kartoittaa mitä tilalla olisi järkevää tehdä, esimerkiksi milloin voisi tehdä sukupolvenvaihdoksen.

Siinä vaiheessa, kun sukupolvenvaihdos alkaa olla tilalla ajankohtainen, on enemmän kysymyksiä kuin vastauksia. Alustavilla laskelmilla selvitetään esimerkiksi sitä, selviytyykö jatkaja jos pitää investoida miljoona navettaan. Tilan kehittäminen vaatii usein investointeja, ja Neuvon avulla

voidaan pohtia investoinnin kokoluokkaa ja laskeskella eri vaihtoehtojen kannattavuutta.

Myös maksuvalmiuslaskelmia voidaan tehdä jatkossa osittain Neuvolla. Jo viime vuonna mahdollisuutta olisi tarvittu paljonkin, kun tilojen maksuvalmius oli heikko maidon hinnan laskun takia.

Tarja Poikela korostaa, että talousneuvonta ei ole tarkoitettu vain suurille tiloille. Myös pienille tiloille voi löytyä järkeviä vaihtoehtoja, eikä lopettaminen ole ainoa ratkaisu. Ehkä toinen puoliso voisi saada toimeentulon tilalta ja toinen menisi töihin tilan ulkopuolelle, ja perhe voisi asua kotitilalla.

– Voidaan miettiä millaisia inves-

Myös pienille tiloille voi löytyä järkeviä vaihtoehtoja, eikä lopettaminen ole ainoa ratkaisu.

tointeja navettaan tarvitaan, ettei työkuorma kasva liian suureksi, uskaltaako vaihtaa tuotantosuntaa, pärjäisikö pelloilla ja sivutoimisesti urakoimalla, hän luettelee esimerkkejä.

Talousneuvonnan laajuus on tilakohtaista: se voi kestää 2 tuntia tai 3 päivää. Käytännössä talousneuvonta tilataan ottamalla yhteyttä asiantuntijaan, joita Kainuussa ovat nyt Tarja Poikela ja **Soili Hypén** ProAgriassa.

Nuoren viljelijän aloitustuki ja maatilojen investointituet haettavissa

Manner-Suomen maaseudun kehittämissuunnitelmasta 2014–2020 rahoitettavat nuoren viljelijän aloitustuki ja maatilan investointituet tarjoavat monipuolisen valikoiman mahdollisuuksia erilaisille tiloille. Tukia voi hakea jatkuvasti. Rahoitettavien hankkeiden valinnassa tärkeä merkitys on hyvällä suunnittelulla ja toiminnan maksuvalmiudella ja kannattavuudella.

Nuoren viljelijän aloitustuki auttaa tilanpidon aloittamisessa. Aloitustukea voi saada alle 41 -vuotias viljelijä, joka aloittaa tilanpidon ensimmäistä kertaa. Nuoren viljelijän aloitustuen tukijaksot vuosittain ovat 1.11–31.1., 1.2.–30.4., 1.5.–31.7., 1.8.–31.10. Tuki voi olla avustusta ja/tai lainan korkotukea sekä varainsiirtoverovapaus. Aloitustukea pitää hakea ennen tilanpidon aloittamista.

Omistajanvaihdos suvun kesken ulkopuolelle on hiljattain yleistynyt. Aloitustuen kannalta ei ole merkitystä siirtykö tila suvussa vai suvun ulkopuolelle. Maatilan vuokraus on kaupan ohella vaihtoehto tilanpidon aloittamiseen. Tällöin jatkaja pääsee alkuun pienemmällä pääomalla.

Aloitustuessa on kaksi avustuksen tasoa; korkeampi 35 000 euroa ja alempi 10 000 euroa. Korkotukea voidaan myöntää enintään 80 prosenttia tukikelpoisista kustannuksista ja korkeintaan 230 000 euroa tai 150 000 euroa olevaan lainaan. Avustuksen ja lainan määrä on riippuvainen maatilalta saadun maatalouden yrittäjätulon määrästä. Myös luopujan entisten lainojen siirtäminen jatkajalle on mahdollista.

Hyväksyttäviä kustannuksia ovat esim. hankitut maatilan (pellot, metsät ja tuotantorakennukset) arvo sekä maatilan asuinrakennus. Lisäksi tuettavia kustannuksia ovat maatilan hankinnan yhteydessä ja myös vuoden sisällä tukipäätöksestä hankittavien maatalouskoneiden ja tuotantoeläinten hankinta.

Aloitustuella alkuun maatilan pidossa – nuoret maatilayrittäjiksi!

Maatalouden investointitukien hakujaksot vuosittain ovat 16.10.–15.1., 16.1.–15.3., 16.3.–15.8., 16.8.–15.10. Rakentamista ei saa aloittaa sekä konetta ja laitetta ei saa hankkia ennen tukipäätöstä.

Maatalouden investointituki voi olla avustusta ja/tai lainan korkotukea sekä lainaan myönnettävää valtiontakausta. Investointitukea voi hakea esim. tuotantorakennuksen, kasvihuoneen, kuivaamon, konevaraston, tuotantovaraston uudisrakentamiseen, laajentamiseen, peruskorjaamiseen, energiainvestointiin, salaajitusta, maataloustuotteiden myyntikunnostukseen sekä kone- ja laitehankintoihin esim. työympäristön- ja eläinten hyvinvoinnin ja ympäristön parantamista varten.

Esimerkkejä mahdollisesti rahoitettavista kohteista: multain, lietelannan separaattori, lietelannan vetoletkukalusto, rehunjakolaite, ruokintapöydän pudistaja, eläinten käsittelyhäkki, ritiläpalkkien puhdistaja, märehittimis- ja kiimanseurantapannat, karjarahja, parsimatot- ja pedit, juuresten pesulinjasto, kasvutunneli, maalämpökeskus, lypsykarjanavetan laajennus ja peruskorjaus, uusi lampola, tuotantorakennuksen ilmanvaihdon- ja valaistuksen uusiminen, nuorkarjalle uudet tilat, lypsyrobotin hankkiminen, rehuvarasto, etälantala, jaloittelutarha jne.

Lisätietoja:

Kainuun ELY-keskus:
yritysasiantuntija Eeva Heikkinen,
p. 0295 023 539,
eeva.heikkinen@ely-keskus.fi

www.mavi.fi (tuet ja palvelut) Nuoren viljelijän aloitustuki ja Maatalouden investointituet

Tukia voi hakea jatkuvasti. Päätökset tehdään nopealla aikataululla tukijaksosten ja valintamenettelyn jälkeen. Tuet haettavissa ensisijaisesti sähköisesti Hyrrä – järjestelmän kautta www.mavi.fi/hyrra.



Näkemyistä ja intoa yrittämiseen. Syysterveisin!



Kainuun ELY-keskuksen yritysasiantuntija Eeva Heikkinen neuvoo maatilayrittäjiä rahoitusasioissa.

Alkuvaiheen neuvontaa yrittäjille

Kainuussa iloitaan jokaisesta yrittäjästä, joka pystyy hankkimaan osankin toimeentulostaan yrittämällä. Myöhemmin hän voi saada elantonsa kokonaan yrittäjänä, ja jatkossa voi jopa työllistää. Yrittäminen on yksi vaihtoehto rakentaa elämän edellytyksiä kotiseudulla.

Yrittäjyyttä aktivoidaan ja hyviä yrittäjyyspolkuja etsitään ProAgria Kainuun ja Kainuun maa- ja kotitalousnaisten hankkeessa ProYritys Kainuu, joka neuvoo yritysten aloitusvaiheessa tai silloin, kun toimivaa yritystä aletaan kehittää. Hanke tarjoaa aloituskeskustelun ja ajallisesti yhden päivän verran neuvontaa vuodessa. Neuvonta-aika jaksetaan niin, että se palvelee asiakasta mahdollisimman tehokkaasti.

Kolmevuotinen hanke auttaa alkuun ja ohjaa eteenpäin, hakee aloittaville yrityksille kehittämispolku-

ja ja jatkoopuja siihen vaiheeseen, kun tarvitaan jo syvällisempää neuvontaa. Hankkeen tukena on täydentävä asiantuntijaverkosto, josta saa aloitusvaiheessa tarpeellista neuvoja, esimerkiksi rakennusinvestointeihin, sopimus- ja muihin lakiasioihin, elintarvikevientiin, energiatalouteen ja ympäristöön liittyviin asioihin.

– Pyrimme tallomaan yrittämisen polkua mahdollisimman pitkälle ja sitten ohjaamme eteenpäin, yritysasiantuntija **Soili Hypén** sanoo.

– Yrittäjäksi aikovalla asiakkaalla on hyvä olla visio yrityksestään. Monesti pitää edetä pienin askelin. Joskus haetaan vaihtoehtoista tietä edetä, ja joskus joutuu sanomaan, että unohda tämä yritysidea. Mutta ei tarvitse pelätä, että neuvonta tyrmää suunnitelmat. Kainuuhun tyhjenee, jos ruvetaan dissaamaan ideoita ja

aloitteita. Mahdollisuudet kannattaa selvittää aina.

ProYritys Kainuu palvelee pieniä, keskisuuria ja isompiakin, enintään 50 henkilöä työllistäviä, yrityksiä Kainuussa lukuun ottamatta Kajaa-nin keskusta-aluetta. Toimialoja ovat esimerkiksi metsä, metalli, rakennusala, hyvinvointiala, matkailu, elintarvikeala, luonnontuoteala, hoivapalvelut ja maaseudun palvelut yleensäkin. Asiakkaista noin 40 prosenttia on naisia. Myös maahanmuuttajataustaisia yrittäjäkandidaatteja on hakeutunut neuvonnan piiriin.

– Kainuussa on paljon piilossa olevia helmiä – taitavia ihmisiä, lahjakkuutta ja kekseliäisyyttä, joka uhkaa jäädä pimentoon. ProYritys Kainuu –hankkeen yksi tarkoitus on huuhtoa näitä helmiä esille sekä auttaa ja kannustaa eteenpäin.

Yrittäjästä löytyi uutta potentiaalia

ProYritys Kainuu –hanke tuli apuun, kun sotkamolainen kauneusalan yrittäjä **Helena Steinberg-Nivalainen** alkoi tavoitella päätoimista yrittäjyyttä. Neuvonta auttoi fokusoi-maan.

– **Soili Hypén** kiskoi minusta esiin sellaista potentiaalia, mitä en itse tiennyt olevankaan, auttoi tajuamaan mikä minä voisin olla, virolaissyntyinen Helena sanoo.

Helena on aikaisemmalta koulutukseltaan terveydenhoitaja ja sairaanhoitaja, joten hänen Von Glamorous -yritystään suunnattiin kohti hyvinvointi- ja terveystalvija. Hanke-neuvonta auttoi esimerkiksi luomaan yhteistyötä soten kanssa.

Yrityksen palveluihin kuuluu muun muassa terapialampun käyttö. Siitä Helena arvioi olevan hyötyä myös terveydellisesti.

Neuvonta on kulkenut rinnalla

Pasin Pilkkeen yrittäjä **Pasi Suutari** sanoo, että ProYritys- hankkeen apu on erittäin tärkeää. Hän on hyödyntänyt neuvontahankkeita yrittäjänuransa alusta asti. Aikanaan ELY-keskus suositteli Pasille hankeneuvontaa.

– Olen saanut hyvää infoa. Yrittäjällä ei riitä aika ottaa selvää hankkeista ja mahdollisuuksista, ja byrokratian eteenpäin vieminenkin vaatii paljon työpä-nosta. Esimerkiksi hakemusten läpi viemisessä ja lupien hankkimisessa olen saanut tukea.

– Ja hankeneuvonnassa hintalappu on ihan eri kuin muuten, ei riitä pörssi konsulttien käyttämiseen.



Pasi Suutari

Pasin Pilke on kahdeksan vuotta toiminut polttopuuyritys. Yrittäjä Pasi Suutari pitää ProYritys -hankkeen neuvontaa hyvin tärkeänä.

Uusia tuulia viljelijöille

Sari Laukkanen

Kainuulaisille viljelijöille tarjotaan lyhytkestoista täydennyskoulutusta ja uusia tuulia maailmalta Kantri-Inno -kehittämishankkeessa. Lyhytkursseilta ja opintomatkoilta voi poimia ideoita, jotka parhaimmillaan kantavat yritystoiminnaksi asti.

Kurssit sisältävät esimerkiksi maidon- ja lihantuotannon täydennyskoulutusta, valmennusta sukupolvenvaihdokseen, koulutusta metsänomistajille ja muuta perusmaatalouden asiaa. Myös pienemmän mittakaavan viljelyyn on tarjolla tietoa.

– Tulossa on muun muassa kurssi oluthumalan viljelystä. Suomeen on perustettu paljon pieniä olutpanimoja ja nyt on kiinnostusta käyttää oluenpanossa vanhaa humalakantaa. Sitä saattaa kasvaa joidenkin vanhojen maalaistalojen pihamailla. Vanhankantaista humalaa pitäisi elvyttää ja tuottaa, sillä sille on kysyntää, projektipäällikkö **Sari Laukkanen** sanoo.

Hankkeen kursseilla on tutustuttu myös pakurikäävän kasvatukseen. Luonnonlääkinnässä käytettävää pakuria viljellään niin, että koivuun ympätään pakurisieniä ja odotetaan 5–6 vuotta. Sitten korjataan pakurikasvain.

Sarin mielestä hanketoiminnassa pitää seurata aikaa ja olla kuulolla, mitä uutta ilmaantuu. Viljelijöiltä tulevia kurssitoiveita toteutetaan mahdollisuuksien mukaan. On pyydetty esimerkiksi makkarantekorssia ja oluenpanon opetusta. Osa koulutustoiveista, kuten esimerkiksi tuotekehitykseen liittyvät kurssit, toteutetaan ”sisarhankkeen”, Kantri & Co:n kautta.

– Kainuussa on puhdas luonto ja täällä voisi olla uusia mahdollisuuksia alkutuotannolle. Pitää löytää oikeat asiakkaat ja markkinointikanavat, Sari Laukkanen tuumaa.



Mikko Rämö Suomen Pakuri Oy:stä opetti pakurin kasvatusta. Pakurisieni istutetaan koivun runkoon porattuun reikään.

Sari Laukkanen

On pyydetty esimerkiksi makkarantekorssia ja oluenpanon opetusta.

Sinikkafoto



Opintomatalla Itävallassa käytiin muun muassa maatilamyymälöissä, joita maassa on paljon.

KANTRI-INNO

Osaamisen lisääntymisestä kasvua maaseutuelinkeinoihin
Lyhytkestoista (1–14 päivää) täydennyskoulutusta kainuulaisille maaseutuyrittäjille ja metsänomistajille.

www.kao.fi/kantriinno

Sari Laukkanen ja Karu.

Kainuun luontokohteita on kunnostettu

Metsähallitus on Kainuun ELY-keskuksen hanketuella kunnostanut kolmea Kainuun luontokohdetta Elinvoimaa luontokohteista -hankkeessa: Hossaa, Hepoköngästä ja Hiidenporttia. Pääpaino on ollut Hossassa, josta tuli kansallispuisto kesällä.

– Hossa on ollut keskeinen kohde paitsi hankkeessa myös Metsähallituksessa, painopistealue ja paljon esillä valtakunnallisestikin, **Erkka Pitkänen** Metsähallituksesta kertoo.

Elinvoimaa -hankkeen puitteissa rakennettiin Hossan Väräkalliolle uusi katselulava viime vuonna. Esihistoriallisia kalliomaalauksia pääsee nyt ihailemaan turvalliselta katselulavalta. Myös maalauksille johtava kävelysilta uusittiin.

Tänä vuonna on tehty lisää reitti- viitoituksia ja viimeistelty maastopyöräreittejä. Niitä on nyt 87 kilometriä neljänä eritasoisena lenkinä. Pisin



Hossan kohteissa on yhtenäiset metalliset opasteet.

reitti on noin 50 kilometrin mittainen. Se kiertää kansallispuiston keskeiset kohteet. Helpoin, noin 10 kilometrin pituinen reitti sopii vasta-alkajillekin. Sinne ohjataan maastopyöräilyyn tutustujat.

Hossan kansallispuistoon ei tule

moottorireittejä, mutta vanhat moottorikelkkareitit säilyvät. Sähkökäyttöisillä apuvälineillä voi ajaa esteettömillä reiteillä. Esteettömyys on ollut Hossan kärkiteemoja jo kauan ja pyörätuolilla on päässyt muun muassa kalastamaan.

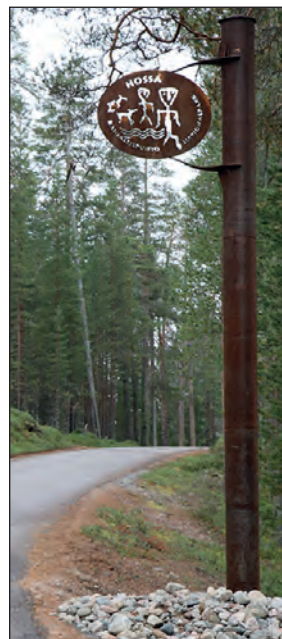
Tänä vuonna on valmistunut kaksi uutta esteetöntä kohdetta. Muikkupuron puolentoista kilometrin kivituhkareitti sopii pyörätuolilla liikkuville avustettuna, koska korkeuseroja on hieman. Sen sijaan Lihapyörteen lähellä on aivan tasainen 150 metrin kivituhkapolku ja kalastuslaiturit.

Kansallispuistostatuksen saaminen ja runsas julkisuus ovat lisänneet Hossan kävijöitä. Erkka Pitkäsen mukaan esimerkiksi Julman Ölkyn parkkipaikalla Kuusamon puolella on kesällä ollut yleensä 20–30 autoa, nyt 70–80 kerrallaan, eli kävijämäärä on kaksin-kolminkertaistunut.

– Jo viime vuonna kasvua oli 10 prosenttia. Alueen yrittäjien mukaan Hossan Luontokeskuksen kävijämäärä on tuplaantunut kuluneena kesänä, Erkka Pitkänen sanoo.



Kalliomaalauksia voi tutkia uudelta katselulavalta.



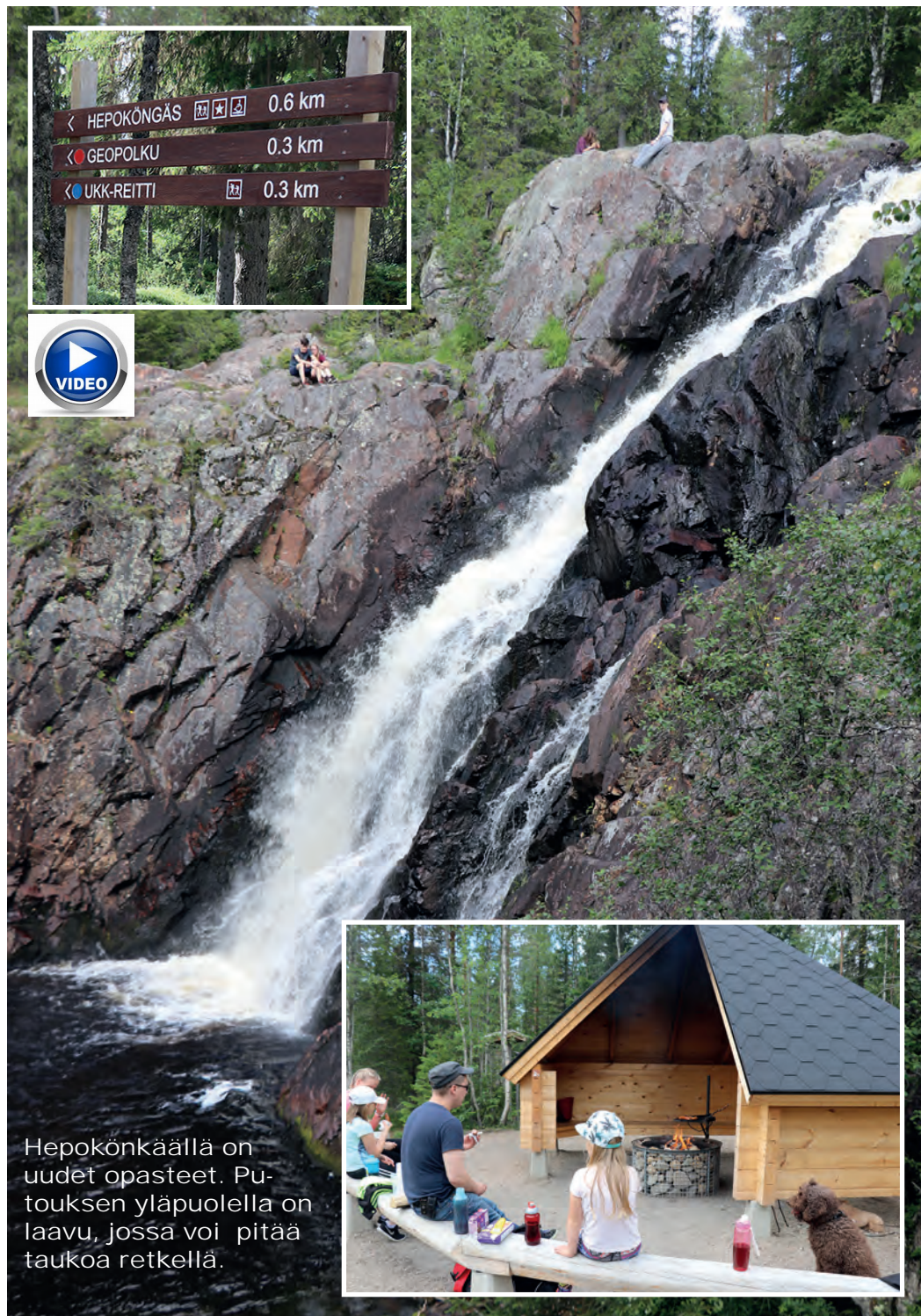
Ylh. Kansallispuiston tervetulokyltti.

Oik. Väräkallion uusi kävelysilta.

Vas. Hossan opastuskeskuksessa oli paljon kävijöitä kesällä ja syksyllä.



hossa.fi



Hepokönkäällä on uudet opasteet. Putouksen yläpuolella on laavu, jossa voi pitää taukoa retkellä.



Hepokönkäällä on uusittu opasteet ja rakenteet

Puolangan Hepoköngäs on jäänyt hieman Hossan varjoon, mutta sillä on paikkansa lähiretkikohteena, jonne ei tarvitse varata koko päivää aikaa. Hepokönkäällä käy vuosittain 15 – 20 000 matkailijaa. Vielä ei voi arvioida, ovatko Hepokönkäällä tehdyt korjaustyöt tuoneet lisää kävijöitä, mutta arvio on yli 20 000 vierailijaa tänä vuonna.

Hepokönkäällä on vanhastaan ollut esteetön reitti putoukselle, puinen siltatyyppinen pitkospolku ja osin kivituhkapolku. Vanha puinen osuus on purettu ja tilalle on rakennettu kivituhkapolku putouksen alle. Suunnitelmissa oli ensin puosuuden

korjaus, mutta sen runko oli jo huono ja paljon olisi pitänyt uusia. Kivituhkareitti oli edullisempi ja kestävämpikin.

Lähtöpaikan käymälä on kunnostettu. Tien varressa ollut kesäkahvila on tarkoitus purkaa. Pysäköintipaikalle on mahdollista perustaa uusi kahvila.

www.luontoon.fi/hepokongas

Sotkamon kaakkoisnurkassa sijaitsevassa Hiidenportin kansallispuistossa on uudistettu reittiopasteet. Hiidenportissa on merkittyjä reittejä noin 30 kilometriä.

www.luontoon.fi/hiidenportti

Uutta puuhaa luonnossa lapsille ja nuorille

Kuvat Virpi Keränen

Kuhmossa ja Suomussalmella kehiteltiin erämatkailutuotteita erityisesti lapsille ja nuorille hankkeessa Uudet Wildlife -tuotteet. Lapset ja nuoret pääsivät kokeilemaan ja antamaan palautetta testituotteista, kuten melontasuunnistuksesta Kuhmon Lammasjärvellä ja Suon lintuihmeestä Suomussalmella. Testaajina oli yläkoululaisia molemmista kunnista sekä Kajaanin ammattikorkeasta.

– Kaikkiaan uusia tuotteita syntyi yli 30, projektipäällikkö **Virpi Keränen** kertoo. Hänen mukanaan ne saivat hyvän vastaanoton, ja etenkin leirikoulutuotteet, jotka yhdistävät luontoa ja kulttuuria elämyspaketeiksi, ovat kiinnostaneet matkanjärjestäjiä.

Idän Taiga ry:n hallinnoima hanke kesti marraskuusta 2015 lokaan loppuun 2016. Se sai Elävä Kainuu Leaderin hanketukea.



Urpo Piirainen opetti nuorille erätaitoja Kuhmossa.



Melontasuunnistus on yksi uusista eräharrastuksista.

www.wildtaiga.fi

Martinselkosessa matkailukausi jatkuu



Martinselkosen Eräkeskuksella on noin 80 kilometriä pyöräilyreittejä talvisin. Laskipyörät eli fat biket sopivat talvipyöräilyyn maastossa.

Talviseen erämaahan pääsee nyt myös pyörällä.

www.martinselkonen.fi



Myös villiyrteistä ja hortoilusta kehitettiin matkailutuotteita uusien Wildlife -tuotteiden hankkeessa. Villiruoka on maailmalla nouseva trendi. Vanha Kurimo Suomussalmella osallistui hankkeeseen villiruokatuotteillaan.

vaikka karhut nukkuvat

Kuvat Martinselkosen Matkailu

Martinselkonen Suomussalmella tiedetään ennen kaikkea karhujen katselusta, mutta matkailuseasonki jatkuu silloinkin kun karhut ovat talviunilla. Martinselkosen Matkailu on satsannut erityisesti talveen ja fat bike-safareihin eli läskipyöräilyyn.

– Uusi saunamaailma on saatu juuri valmiiksi, on isohko pihasauna ja saunatupa, yrittäjä **Jani Määttä** kertoo.

Talvikauden kärkituote on läskipyöräily. Yritys on panostanut läskipyöräsafareihin. Talvisia pyöräreittejä on noin 80 kilometriä. Viikon fat bike-safarilla kertyy 4–5 ajopäivää karhuselkosilla.

Martinselkosen asiakkaista 60–70 prosenttia on ulkomaalaisia, eniten Länsi-Euroopasta. Kesällä katsellaan karhuja, ja niitä näkeekin Martinselkosen piilokojuista satavarmasti. Katselupaikoille tehdään yön yli retkiä tai iltaretkiä.

Jani Määttä on huomannut, että ulkomaalaiset vieraat eivät pelkää karhuja samalla tavoin kuin suomalaiset. Terve kunnioitus suurpetoa kohtaan on, mutta ei etukäteispelkoja karhun katseluretkelle lähtiessä.



Opastetut talviset pyöräretket kuutamossa ja revontulten loisteessa kiinnostavat Martinselkosen ulkomaalaisia asiakkaita.

Martinselkosen Matkailu on hyödyntänyt ELY-keskuksen investointitukia jo edellisen yrittäjän, Janin isän **Markku Määtän** aikana. Nyt yrityksen omistavat Jani ja hänen vaimonsa **Riina Nilsson-Määttä**.

– Koen hankkeet positiivisena asiana. Tuki on apuna, jos on hyvä

idea ja tarve investoida. Omaan rahaa tarvitaan paljon, mutta esimerkiksi 35 prosentin tukiosuus on merkittävä ja voi olla ratkaiseva asia kun suunnittelee investointia.

Yhteystiedot



Elinkeino-, liikenne- ja
ympäristökeskus

Kainuun ELY-keskuksen maaseutupalvelut

Elinkeino, työvoima ja osaaminen -vastuualue

Maaseutupalvelut-yksikkö

Kalliokatu 4, 87100 Kajaani

vaihde 0295 023 500

kirjaamo: kirjaamo.kainuu@ely-keskus.fi

www.ely-keskus.fi/kainuu/maaseutuelinkeinot

Sähköpostit muodossa etunimi.sukunimi@ely-keskus.fi

Yksikön päällikkö

Pekka Knuutinen

puh. 0295 023 554

Maaseudun hanke- ja
yritystuet

Kehittämishankkeet

Kehittämispäällikkö Juha Määttä

puh. 0295 023 574

juha.s.maatta@ely-keskus.fi

Pienyrityshankkeet ja maaseudun liitännäiselinkeinot

Yritysasiantuntija Pauli Tervonen

puh. 0295 023 586

Leader-tuet

Maaseutuasiantuntija Tarja Moilanen

puh. 0295 023 572

Nuoren viljelijän aloitustuki, maatalouden investointituet, Neuvo 2020 - maatilojen neuvonta- järjestelmä

Yritysasiantuntija Eeva Heikkinen

puh. 0295 023 539

Maatalouden ja maaseudun rakentamiseen liittyvät asiat

Asiantuntija Jari Lehto

puh. 0295 038 095

Tukien maksatus

Maksatusasiantuntija Paavo Niemelä

puh. 0295 023 613

Maksatusasiantuntija Pirjo Kela

puh. 0295 023 603

**Kainuun ELY-keskus
sosiaalisessa mediassa**

Twitter: @KainuunELY

Instagram: @kainuunely

**Kainuun ELY-keskuksen blogi
Kaikuja Kainuusta
<https://kainuunely.com>**

Vekhari verkossa www.doria.fi

→ ELY-keskus

→ lehdet

→ hakusana vekhari2017



Oulujärvi

www.oulujarvileader.fi

Toimialue Paltamo, Puolanka,
Vaala ja Kajaanin maaseutalueet
Kalliokatu 4, Vanha palotorni,
87100 Kajaani

Toiminnanjohtaja

Pirjo Oikarinen

puh. 040 528 0483

pirjo.oikarinen@oulujarvileader.fi

Hankeneuvoja Päivi Koivula

puh. 040 563 2085

paivi.koivula@oulujarvileader.fi

www.facebook.com/oulujarvileader

Twitter: @OulujarviLeader



Elävä Kainuu

www.kainuuleader.fi

Toimialue Hyrynsalmi, Kuhmo,
Ristijärvi, Sotkamo ja Suomus-
salmi

Toiminnanjohtaja Pirjo Heikkinen

puh. 050 554 1992

pirjo.heikkinen@kainuuleader.fi

Kidekuja 2, 88610 Vuokatti

toimisto@kainuuleader.fi

Taluspäällikkö-hankeneuvoja

Paula Seppänen

puh. 040 156 2210

paula.seppanen@kainuuleader.fi

Kauppakatu 20

88610 Suomussalmi

toimisto@kainuuleader.fi

www.facebook.com/elavakainuu

Twitter: Elävä Kainuu LEADER

@pirjoheikkinen