



Kannuksen liikenneturvallisuuksuunnitelma 2017

CHRISTEL KAUTIALA | EILA KÖNGAS | EIJA YLI-HALKOLA | MIKA RÄSÄNEN





Kannuksen liikenneturvallisuuksuunnitelma 2017

CHRISTEL KAUTIALA
EILA KÖNGAS
EIJA YLI-HALKOLA
MIKA RÄSÄNEN

RAPORTEJA 16 | 2017

KANNUKSEN LIIKENNETURVALLISUUSUUNNITELMA 2017

Etelä-Pohjanmaan elinkeino-, liikenne- ja ympäristökeskus

Taitto: Destia Oy

Kuvat: Eila Köngäs

Kartat: © Karttakeskus Oy, Lupa L4377

ISBN 978-952-314-565-8 (PDF)

ISSN-L 2242-2846

ISSN 2242-2854 (verkkojulkaisu)

URN:ISBN:978-952-314-565-8

www.doria.fi/ely-keskus

Sisältö

Esipuhe	4
1 Lähtökohdat ja nykytilanne	5
1.1 Työn tavoitteet	5
1.2 Suunnittelualue.....	5
1.3 Maankäyttö ja kaavoitustilanne	6
1.4 Liikenneverkko.....	9
1.5 Maanteiden liikennemäärät.....	11
1.6 Liikenneturvallisuus	13
2 Ongelmat ja puutteet.....	15
2.1 Asukas- ja koululaiskyselyt	15
2.2 Aikaisemman suunnitelman toimenpiteiden toteutuneisuus	19
3 Tavoitteet	20
3.1 Valtakunnalliset tavoitteet.....	20
3.2 Etelä-Pohjanmaan ELY-keskuksen liikenneturvallisuus-suunnitelma.....	21
3.3 Kannuksen kaupunki.....	21
4 Liikenneympäristön kehittäminen	23
4.1 Nopeusrajoitusjärjestelmä.....	23
4.2 Liikenneympäristön parantaminen	23
5 Liikenneturvallisuustyö	33
5.1 Liikenneturvallisuustyön organisointi ja aktivointi	33
5.2 Liikenneturvallisuusryhmä	33
5.3 Liikenneturvallisuustoimija.....	34
5.4 Seuranta ja mittarit	34
6 Työn jatkuvuus ja vaikutukset	35
7 Liitteet	36

Esipuhe

Liikenneturvallisuussuunnitelman laatimisen tavoitteena oli päivittää aikaisempi vuonna 2002 laadittu liikenneturvallisuussuunnitelma. Pääpaino suunnittelutyössä oli liikenneympäristön ongelmakohtien selvittämisessä ja parantamistoimenpiteiden suunnittelussa. Suunnitelmassa laadittiin analyysit liikenneturvallisuuden ja liikkumisen nykytilanteesta. Liikenneturvallisuuden kannalta vaarallisia tai vaaralliseksi koettuja paikkoja selvitettiin kuntalaisille ja koululaisille suunnatun liikenneturvallisuuskyselyn avulla. Nykytilan analyysin pohjalta asetettiin liikenneturvallisuuden nollavisiota konkretisoivat visio, tavoitteet ja painopistealueet.

Suunnitelman yhtenä tavoitteena oli kunnan liikenneturvallisuustyön organisointi ja tukeminen, jatkuvuuden ja arvostuksen lisääminen sekä toimenpiteiden toteuttamisen tehostaminen. Kunnan liikennekasvatus-, valistus- ja tiedotustyön kehittämiseen ja aktivointiin Kannuksessa osallistui eri hallintokuntien edustajia. Kannuksessa perustettiin suunnitelman aikana liikenneturvallisuusryhmä. Liikenneturvallisuusryhmä jatkaa toimintaansa suunnitelman toteuttamiseksi, jotta liikkuminen olisi turvallisempaa Kannuksen kaupungissa.

Tämä liikenneturvallisuussuunnitelma toteutettiin yhteistyönä Kannuksen kaupungin, Toholammin kunnan sekä Etelä-Pohjanmaa elinkeino-, liikenne- ja ympäristökeskuksen kanssa. Työssä laadittiin kuntakohtaiset liikenneturvallisuusraportit. Suunnitelmassa tehtiin laajaa yhteistyötä eri tahojen kesken, kuten Liikenneturvan ja poliisin. Suunnittelutyön ohjaamisesta vastasi ohjausryhmä, jonka toimintaan osallistuivat:

Kjell Lind	Etelä-Pohjanmaan ELY
Anne Peltoniemi	Etelä-Pohjanmaan ELY
Juha Hopeavuori	Toholampi
Aulis Kokko	Kannus
Heli Lintamo	Liikenneturva
Pauli Äijälä	Poliisi

Kuntien liikennekasvatus-, valistus- ja tiedotustyön kehittämiseen ja aktivointiin kunnissa osallistuivat lisäksi useiden eri hallintokuntien edustajia. Konsulttina työssä toimi Destia Oy Infrasuunnittelu, jossa suunnitelmasta vastasivat DI Christel Kautiala, ins. Eila Köngäs, ins. (AMK) Eija Yli-Halkola ja DI Mika Räsänen.

1 Lähtökohdat ja nykytilanne

1.1 Työn tavoitteet

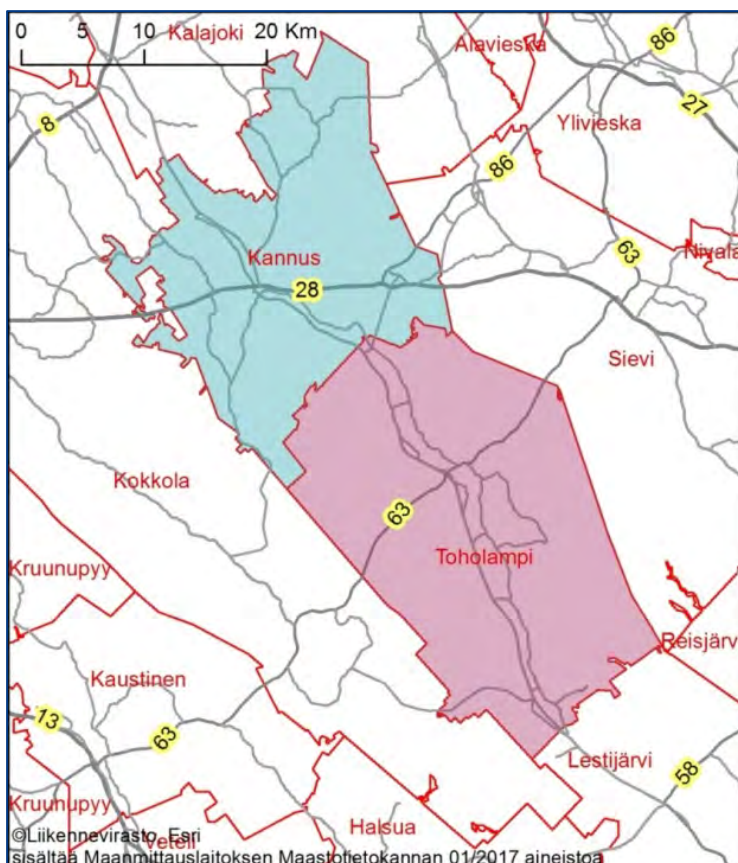
Työn tavoitteena oli päivittää aikaisemmin vuonna 2002 laadittu Kannuksen ja Toholammin liikenneturvallisuuksuunnitelma käsittämään Kannuksen kaupungin aluetta. Pääpaino työssä oli Kannuksen kaupungin liikenneympäristön ongelmakohtien selvittämisessä ja parantamistoimenpiteiden suunnittelussa.

Liikenneturvallisuuksuunnitelman tavoitteena on tukea kunnan, ELY-keskuksen ja muiden yhteistyötahojen välistä yhteistoimintaa liikenneturvallisuuksuustyössä ja mahdollistaa työn jatkuvuus ja kehittäminen myös jatkossa.

1.2 Suunnittelualue

Kannus sijaitsee Keski-Pohjanmaan maankunnassa ja kuuluu Kokkolan seutukuntaan (kuva 1). Suunnittelualueen pinta-ala on noin 510 km². Vuonna 2016 Kannuksessa oli 5590 asukasta ja väestötiheys oli noin 11,9 as/km². Tilastokeskuksen ennusteen mukaan Kannuksen väkiluvun ennustetaan olevan vuonna 2040 noin 5100 asukasta. Kannuksen asukkaista noin 25 % on yli 65-vuotiaita ja vuoteen 2040 mennessä yli 65-vuotiaiden määrän ennustetaan kasvavan 29 %, joka on enemmän kuin koko maassa (26 %)

Kannuksen kaupungin kaupallinen keskus sijaitsee valtatie 28 ja seututie 775 risteämiskohdassa Pohjanmaanradan varrella. Kannuksesta on matkaa noin 23 km Toholammille, Ylivieskaan 39 km ja Kokkolaan 42 km. Lähimmälle lentokentälle Kokkola-Pietarsaari on Kannuksesta matkaa noin 63 kilometriä.



Kuva 1: Suunnittelualue

1.3 Maankäyttö ja kaavoitustilanne

Asutus Kannuksessa on keskittynyt teiden varsille, Lestijoen tuntumaan. Kannuksen kaupungin keskustaa-jama sijaitsee valtatie 28 ja Pohjanmaan radan molemmin puolin. Kaupungin keskustaaajamassa sijaitsee liikeyksykset, kirkko, paloasema, sairaala, yläkoulu ja lukio sekä rautatieasema. Kannuksen tunnetuimpiin ja suurimpiin yrityksiin kuuluvat muun muassa Pouttu Oy, Eskopuu Oy ja Kannustalo Oy. Kannuksessa ilmestyy Lestijoki-paikallislehti.

Kannuksen kaupunki muodostuu keskustaaajaman lisäksi useista kylistä, joita ovat seuraavat: Eskola, Hanhineva, Korpela, Kungas, Jokisalo, Mutkalampi, Märsylä, Nilkkula, Korvenkylä, Välikannus, Ylikannus ja Yliviirre. Yliviirteen kylään kuuluu Nikkarikoski, Luomala, Roikola, Ohenneva, Vaenmaa, Jylhä, Huuki, Koskenmaa, Rekilä, Viirre, Nikula ja Kortetmaa. Kylille on tyypillistä nauhamainen asutus. Poikkeuksen muodostaa Eskolan kylä, jossa voimakkaan teollisuuden johdosta asutus on muodostunut tiiviiksi. Eskola sijaitsee noin 12 kilometriä Kannuksen taajamasta itään päin valtatie 28 varrella. Eskolan kylällä sijaitsee Keski-Pohjanmaan suosituin kesäteatteri ja maaumala.

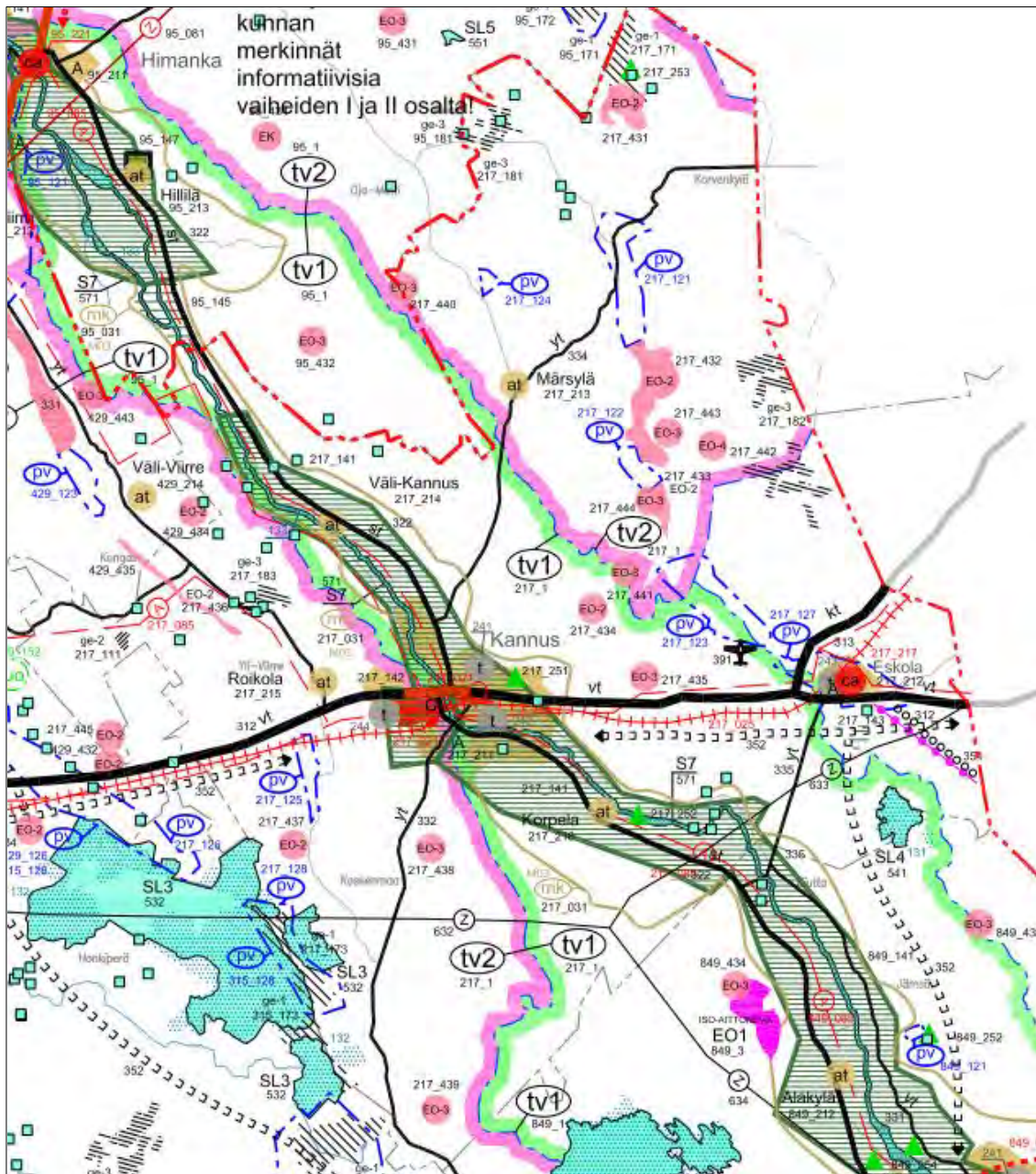
Kannuksen kaupungin opetus- ja koulutuspalveluihin kuuluu varhaiskasvatus, perusopetus, lukiokoulutus, kansalaisopisto sekä taiteen perusopetus. Kannuksessa on yhteensä kuusi peruskoulua sekä lukio. Alakou-lut ovat Takalo-Raasakan koulu Urheilutiellä, Märsylän koulu Märsyläntien varressa ja Roikolan koulu Ala-viirteentien varrella. Siltakadun varrella sijaitsee yläkouluna toimiva Juhani Vuorisen koulu sekä Kannuksen lukio. Keski-Pohjanmaan maaseutuopiston Kannuksen yksikkö sijaitsee Ollikkalankadulla.



Kuva 2. Kannuksen kaupungin palvelut

Kaavoitustilanne

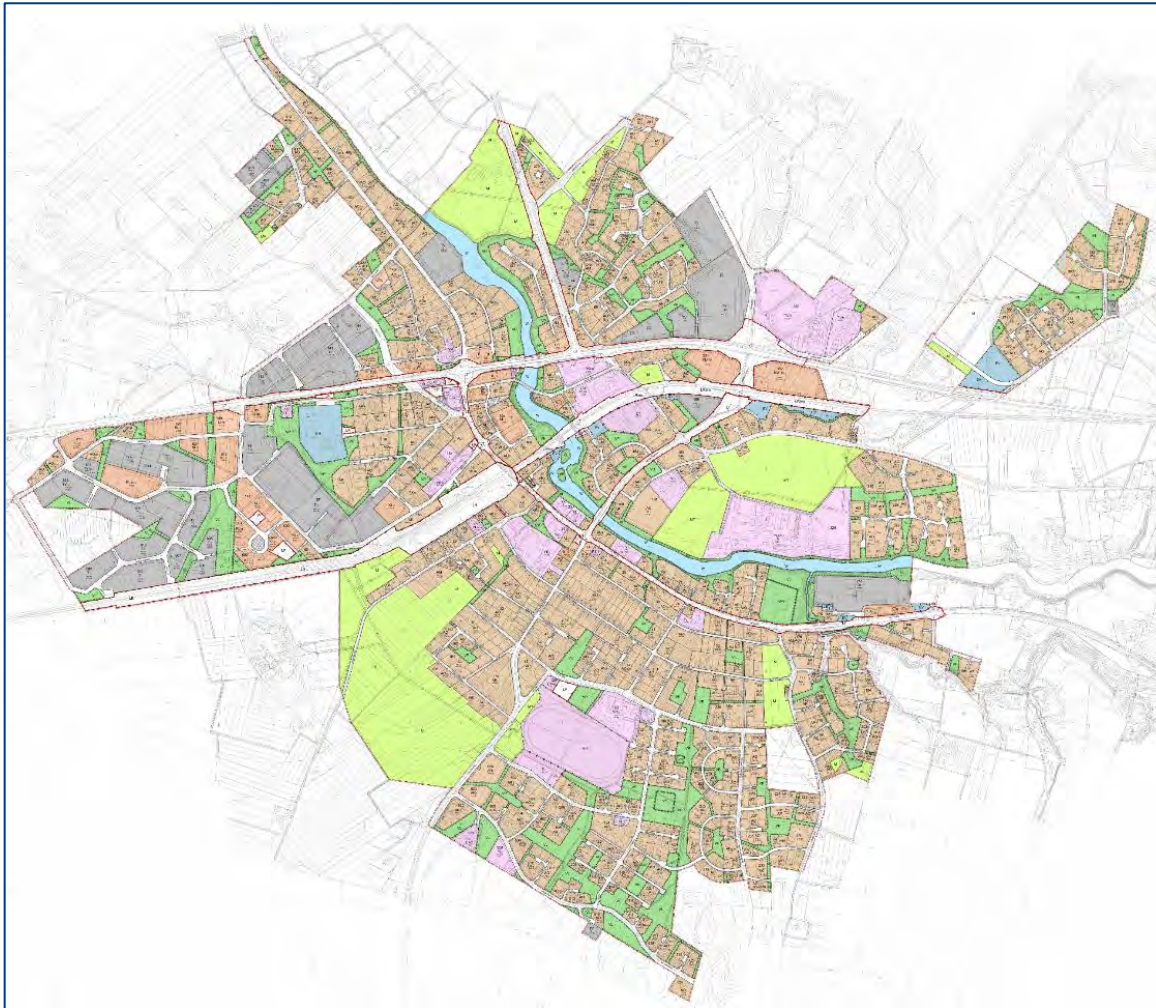
Keski-Pohjanmaalla maakuntakaavoitusta on tehty vaihteittain. Tällä hetkellä voimassa olevia vaihekaavoja on neljä. Ote Keski-Pohjanmaan vahvistettujen vaihemaakuntakaavojen yhdistelmäkartasta v.2012 on esitetty kuvassa3.



Kuva 3. Keski-Pohjanmaan vahvistettujen vaihemaakuntakaavojen yhdistelmäkartta v. 2012.

Kannuksen keskustaajamassa on osittain edelleen voimassa kunnanvaltuuston vuonna 1975 hyväksymä Kannuksen kirkonseudun ensimmäisen asteen osayleiskaava. Kaupunki käynnisti Kannuksen keskustaa ja Eskolan taajamaa koskevan osayleiskaavan ja Eskolan Kaukasennevan aluetta koskevan tulivoima osayleiskaavan laadinnan vuonna 2015.

Kannuksessa on asemakaavoja keskustassa n. 700 ha, Eskolassa n.72 ha ja Väli-Kannuksessa n. 5 ha. Vuoden 2013 aikana valtuusto hyväksyi Eskolan asemanseudun asemakaavan laajennuksen ja muutoksen. Keskustan, Eskolan ja Välikannuksen alueille laadittiin asemakaavayhdistelmä, jonka valtuusto hyväksyi 2014 ja joka vahvistettiin 2016. Kannuksen kaupungin asemakaavoitetut alueet on esitetty kuvissa 4 ja 5.



Kuva 4. Asemakaavoitetut alueet Kannuksen keskustan alueella

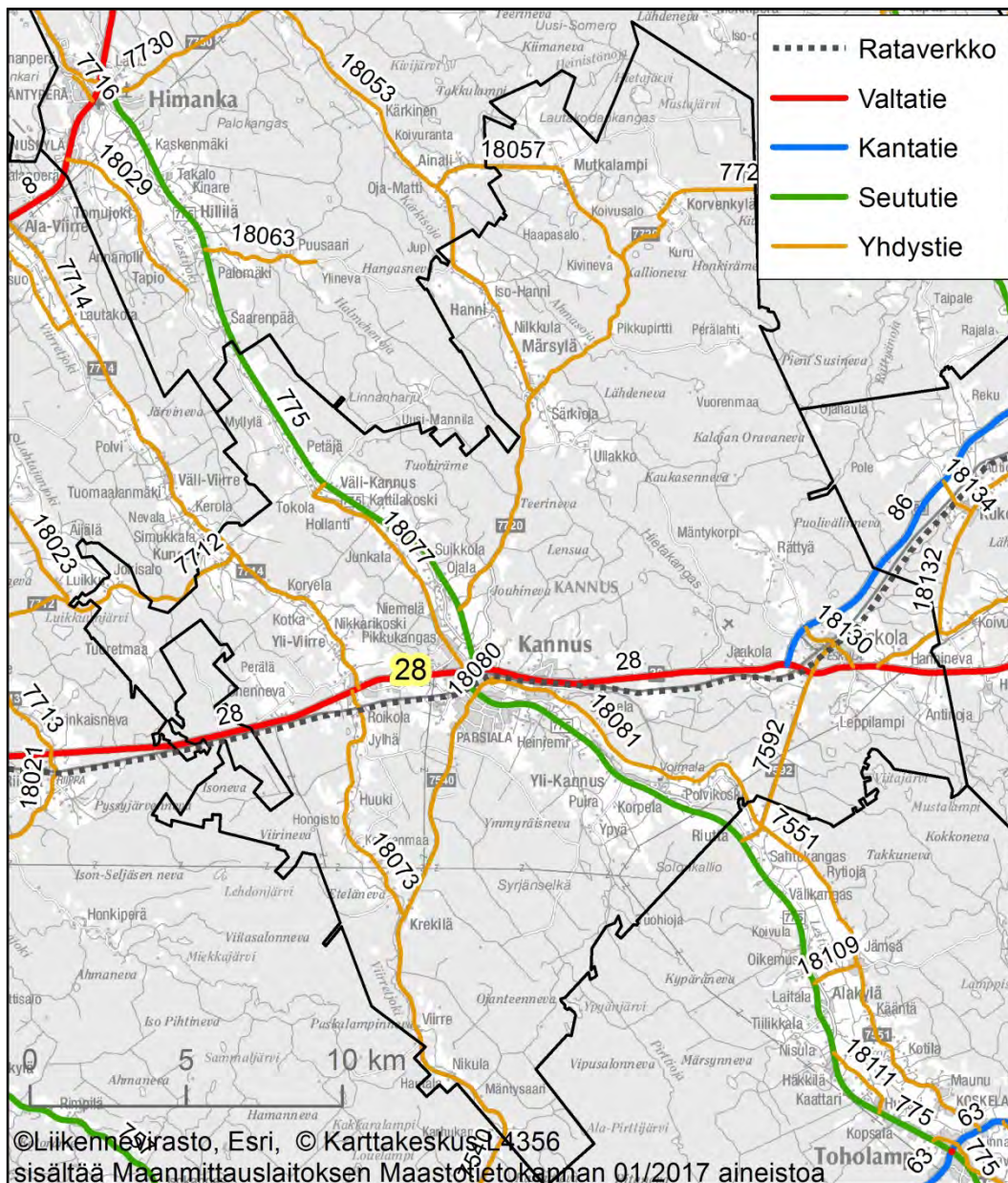


Kuva 5. Asemakaavoitetut alueet Eskolassa

1.4 Liikenneverkko

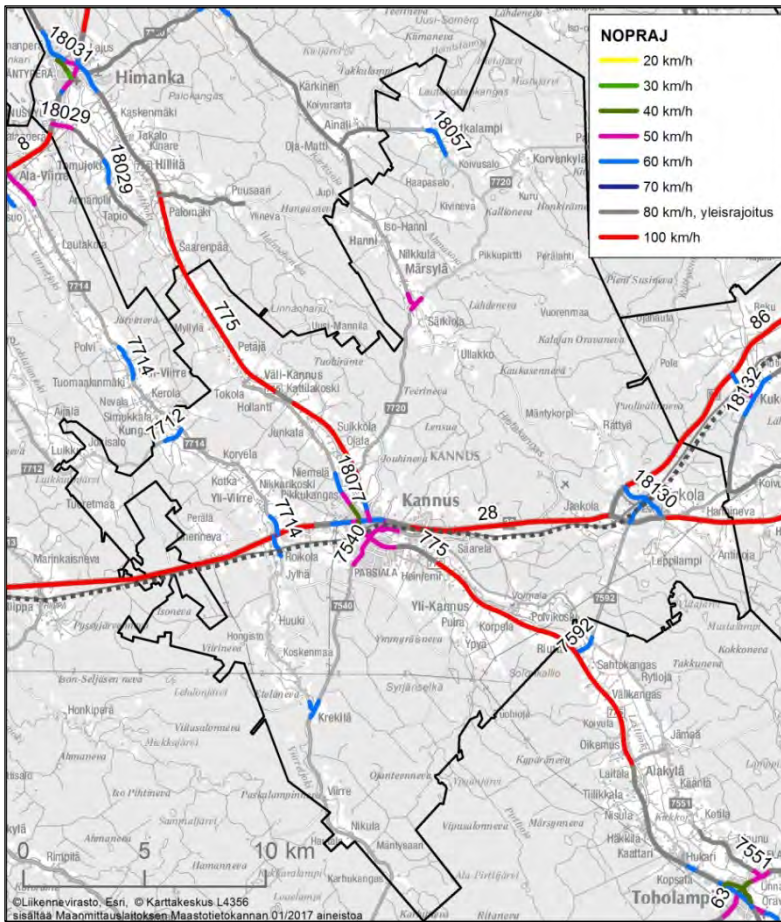
Kannuksen kaupungin tieverkon rungon muodostavat Kokkola – Kajaani valtatie 28 ja seututie 775 (Himanka-Viitasaari), jotka kulkevat keskustaajaman läpi. Kannuksen itäpuolelle Eskolan alueelle sijoittuvan kantatien 86 kautta on yhteys Ylivieskaan. Valtatie 28 halkoo Eskolaa ja kantatie 86 haarautuu valtatie 28:sta Eskolassa. Päätieverkkoa täydentää seututien 775 kanssa samansuuntaiset yhdystiet 7714 ja 18073 sekä 18081 ja 18077.

Merkittävä liikenneväylä alueella on myös Kannuksen läpi valtatie 28 ja kantatien 86 kanssa samansuuntaisena kulkeva Pohjanmaanrata.

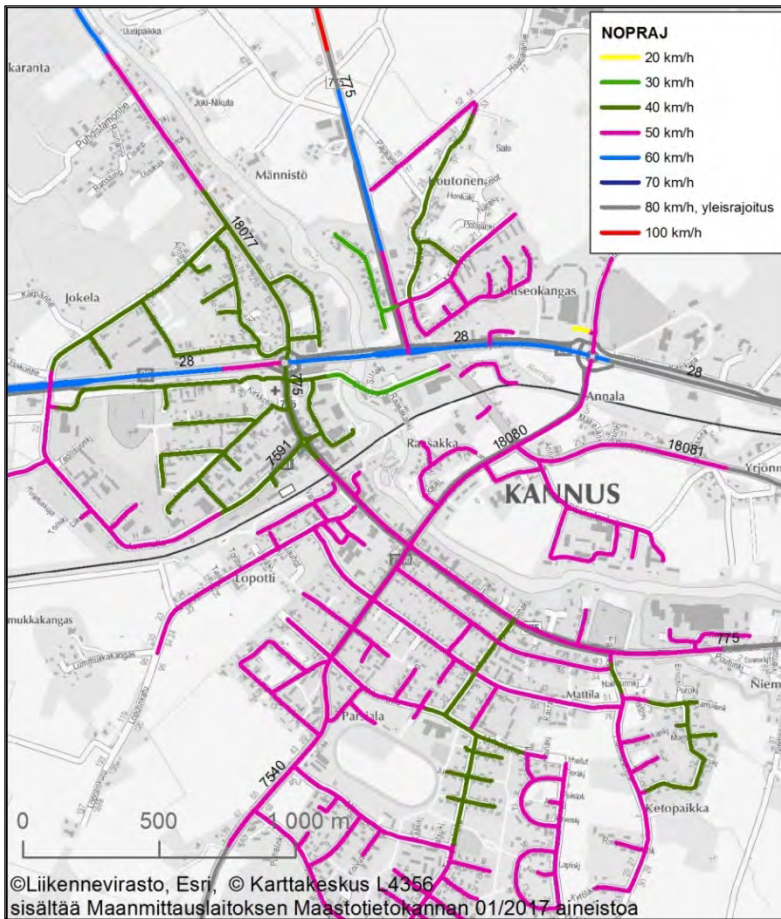


Kuva 6. Kannuksen maantieverkko, tienumerot ja teiden toiminnallinen luokitus vuonna 2016

Valtatien nopeusrajoitus on Kannuksen taajamassa pääasiassa 60 km/h ja Eskolassa 80 km/h. Kannuksen taajaman katuyhteyksien nopeudet ovat asutusalueilla pääasiassa 50 km/h ja kauppakeskuksessa 40 km/h. Nopeusrajoitukset on esitetty kartalla kuvissa 7 ja 8.



Kuva 7. Nopeusrajoitukset Kannuksen maantieverkolla v.2016



Kuva 8. Nopeusrajoitukset Kannuksen katuverkolla v.2016

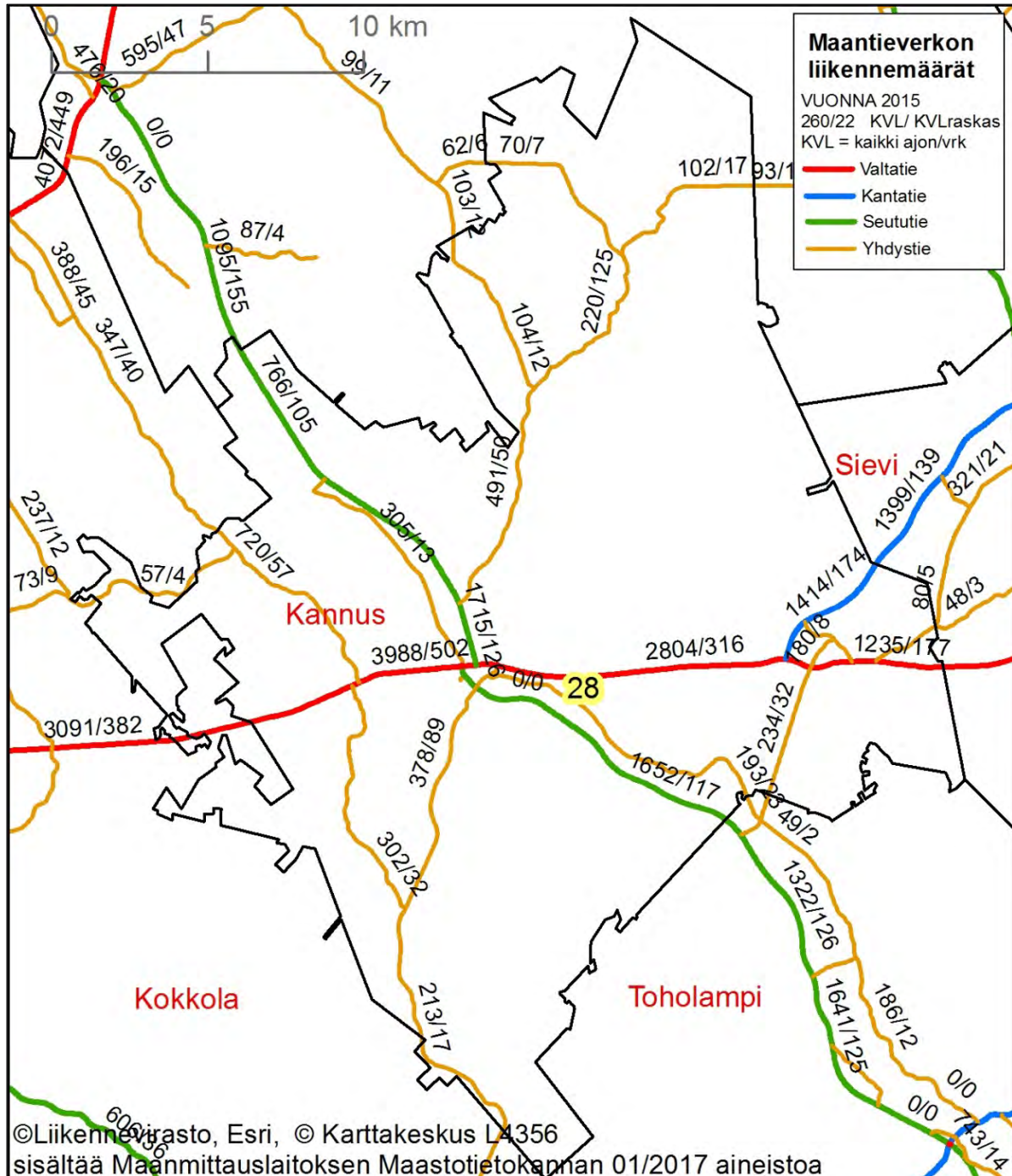
1.5 Maanteiden liikennemäärät

Kannuksen kaupungin maantieverkolla suurimmat liikennemäärät ovat valtatiellä 28 (seututien 775 liittymien väli) Himangantien ja Valtakadun liittymien välissä keskustaajaman kohdalla noin 8167ajon/vrk, josta raskaan liikenteen määrä on 683ajon/vrk. Seututiellä 775 (Valtakadulla) on taajaman suurin liikennemäärä, välillä valtatie 28 (Kokkolantie) liittymä Asematien liittymä, 8865 ajon/vrk, josta raskaan liikenteen määrä on 416 ajon/vrk. Keskustaajamasta länteen päin valtatie 28 liikennemäärä on 3988 ajon/vrk ja idän suuntaan 4229 – 2980 ajon/vrk.



Kuva 9: Kannuksen taajama-alueen vuoden 2015 KVL liikennemäärät

Kaupungin keskustan ulkopuolella seututien 775 liikennemäärät vaihtelevat 305 – 1650 ajon/vrk ja raskaan liikenteen osuus 108 – 126 ajon/vrk. Kantatien 86 liikennemäärä Eskolassa on noin 1400 ajon/vrk, josta raskaan liikenteen osuus vaihtelee 140- 170 ajon/vrk. Muiden haja-alueen maanteiden liikennemäärät vaihtelevat muutamasta sadasta muutamaa kymmeneen ajoneuvoon vuorokaudessa. Katuverkon liikennemääristä ei ole käytävissä liikennemäärätietoja. Maanteiden henkilöajoneuvojen ja raskaan liikenteen keski vuorokausiliikennemäärät vuonna 2015 on esitetty kuvassa 9 ja 10.



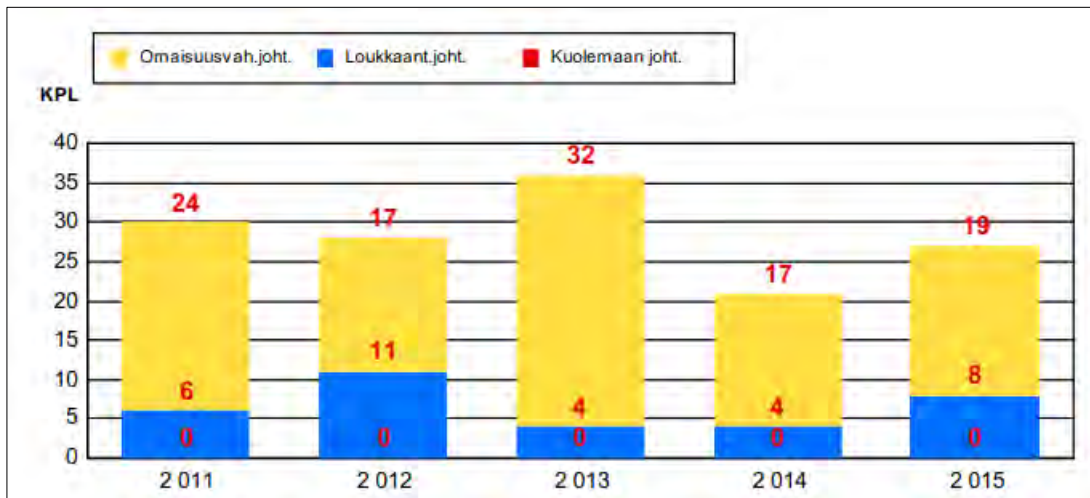
Kuva 10: Suunnittelualueen vuoden 2015 KVL liikennemäärät

1.6 Liikenneturvallisuus

Kannuksen kaupungin alueen liikenneonnettomuusanalyysi on tehty Destia Oy:n kehittämällä paikka-tietoperustaisella liikenneturvallisuustyön työkalulla (iLiitu).

Vuosina 2011 – 2015 Kannuksen kaupungin alueen tie – ja katuverkolla tapahtui 142 poliisin raportoimaa tieliikenneonnettomuutta (keskimäärin 28 onnettomuutta vuodessa), joista noin 23 % johti henkilövahinkoihin.

Onnettomuuksia tapahtui eniten joulukuussa (12 %) ja vähiten kesäkuussa (5 %). Yleisin tapahtumapäivä oli lauantai (17 %). Vähiten onnettomuuksia sattui torstaina. Onnettomuuksissa loukkaantui 46 henkilöä. Kuolemaan johtaneita onnettomuuksia ei tarkastelujaksolla tapahtunut.



Kuva 11: Kannuksen kaupungin alueella tapahtuneiden liikenneonnettomuuksien kokonaismäärän kehitys vakavuuden mukaan vuosina 2011 -2015. Lähde: iLiitu

Kannuksen alueella onnettomuuksista tapahtui 8 % katuverkolla ja 85 % maanteillä. Yksityisteillä ja muilla liikennealueilla tapahtui 7 % kaikista onnettomuuksista. Taajamissa tapahtui 40 % onnettomuuksista. Maanteiden onnettomuuksista tapahtui pääväylillä eli valta- ja kantateillä 47 % ja alempiluokkaisilla teillä 53 %. Onnettomuudet tapahtuivat useimmiten hyvissä olosuhteissa.

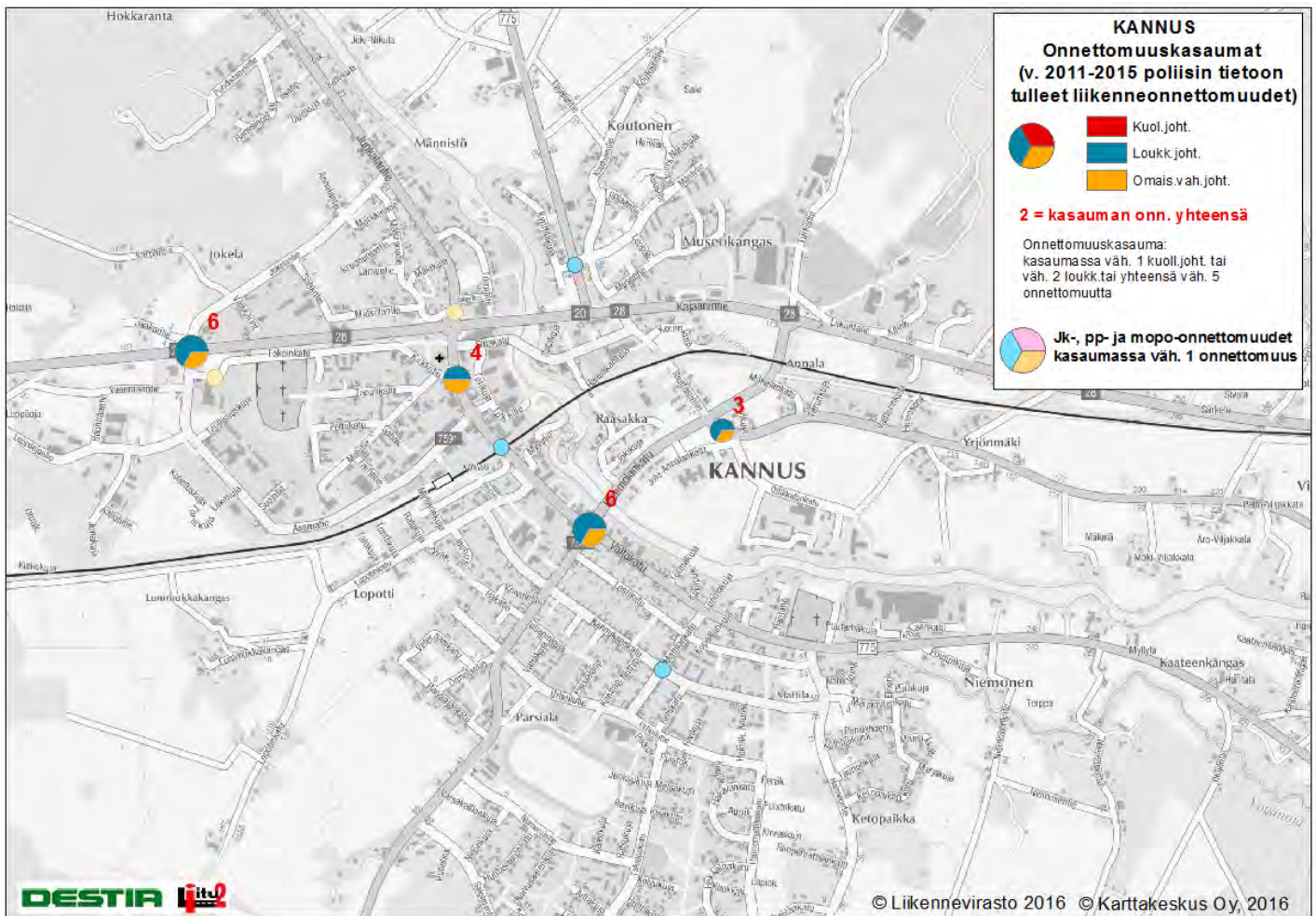
Yleisin onnettomuusluokka oli yksittäisonnettomuus, joita oli 34 % kaikista onnettomuuksista. Seuraavaksi yleisimmät onnettomuusluokat olivat hirvionnettomuus (13 %) ja risteämisonnettomuus (12 %). Jalankulki- ja onnettomuuksia oli kaikista onnettomuuksista 2 %, polkupyöräonnettomuuksia 3 % ja mopo-onnettomuuksia 3 %.

Henkilövahinkoon johtaneita onnettomuuksia on Kannus-Toholampi alueella vähemmän kuin Etelä-Pohjanmaan ELYn alueella, mutta enemmän kuin Manner Suomessa. Kannuksessa tilanne on hiukan heikentynyt. Etenkin yksittäisonnettomuudet ovat kasvaneet alueella.

Onnettomuskasaumat

Vuosina 2011 - 2015 eniten onnettomuuksia on sattunut valtatiellä 28 (Kokkolantie - Kajaanintie) Asematien ja Jokelantien liittymäalueella sekä seututiellä 775 (Valtakatu) Pappilankadun ja Kleemolankadun liittymässä. Edellä mainituista onnettomuuksista suurin osa johti loukkaantumiseen. Seuraavaksi suurimmat onnettomuskasaumat olivat Valtakadun ja Kirkkotien liittymässä sekä Riuttasentiellä Kleemolankadun puoleisessa päässä.

Loukkaantumiseen johtanut polkupyöräonnettomuus sattui Kannuksenkadun ja Mattilankadun liittymäalueella ja yksi mopo-onnettomuus johti loukkaantumiseen Valtakadulla lähellä rautatietä.

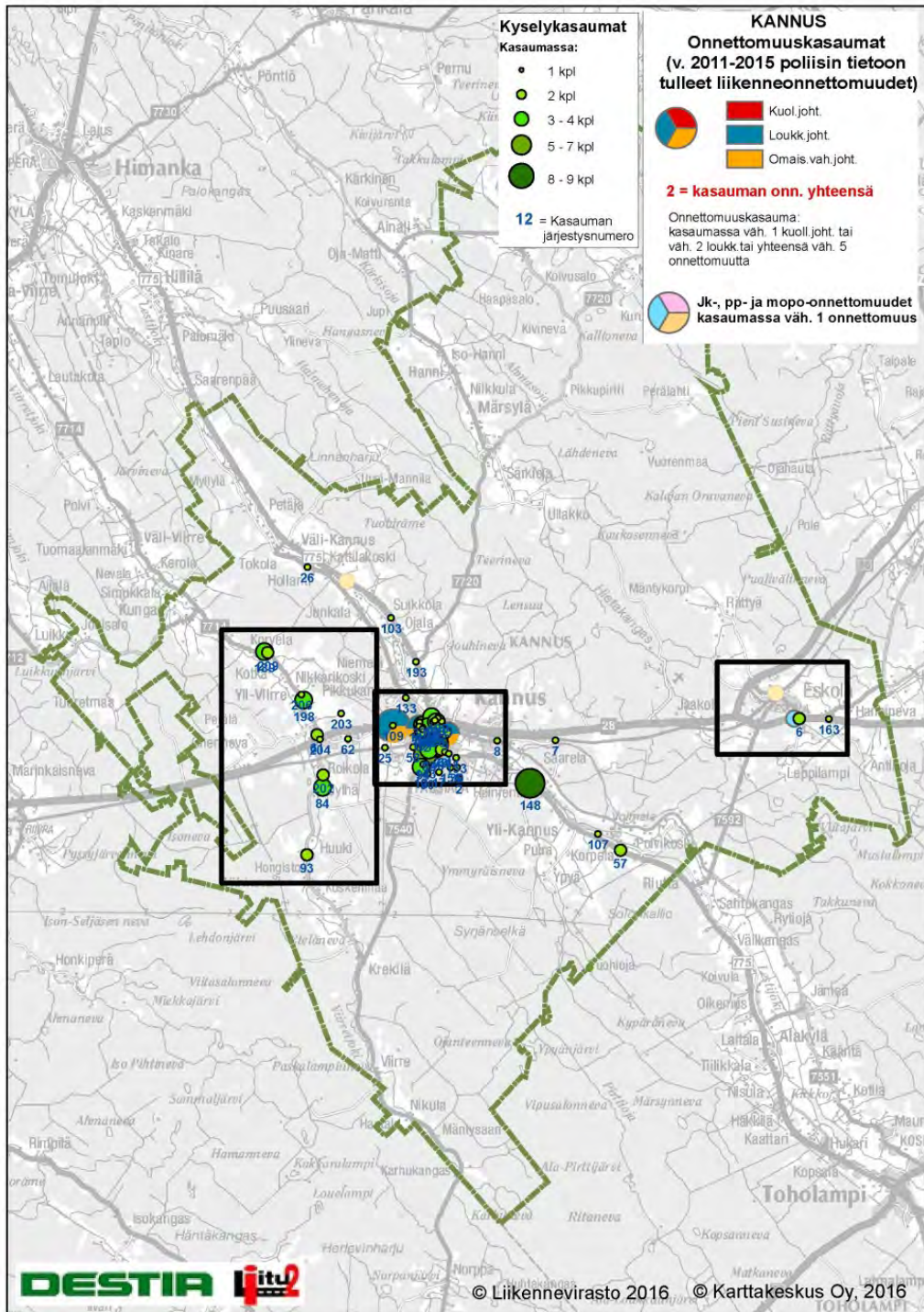


Kuva 12: Vuosien 2011 - 2015 onnettomuskasaumat Kannuksen kaupungin keskustaajamassa. Lähde: iLiitu

2 Ongelmat ja puutteet

2.1 Asukas- ja koululaiskyselyt

Työn alussa selvitettiin Toholammin kunnan ja Kannuksen kaupungin asukkaiden ja koululaisten kokemia liikenneturvallisuusongelmia ja liikenneympäristön ongelmapaikkoja yhteisellä kyselyllä. Kysely järjestettiin elo- syyskuussa 2016 ja se toteutettiin Internetin avulla. Asukaskyselyyn saatiin yhteensä 240 vastausta, joista 11 % oli koululaisten vastauksia. Kannuksesta tuli vastauksia yhteensä 112.



Kuva 13: Asukaskyselyjen kautta saadut ongelmakohteet. Lähde: iLitu

Koulu – tai työmatkan pituus on noin 51 % Kannuksen alueelta vastanneilla alle 5 km. Matkat kuljettiin yleensä autolla kuljettajana sekä kesällä että talvella kuin myös vapaa-aikana. Noin 80 % vastanneista kokee henkilöauton käytön välttämättömäksi alueella. Kuljutavan valinnan ratkaisi tarve yhdistää työ- ja asiointimatkat, matkaan kuluvan ajan säästö sekä kuljutavan helppous.

Kannuksesta asukaskyselyyn vastanneista 65 % koki liikkumisen olevan yleisesti melko turvallista kunnan alueella. Lähes 80 % vastaajista on sitä mieltä, että liikenneturvallisuusongelmia voitaisiin vähentää parhaiten liikenneympäristöä kehittämällä. Tärkeäksi koettiin sekä autoilun olosuhteiden että jalankulku- ja pyöräilyolosuhteiden kehittämisen.

Liikenneympäristössä jalankulun ja pyöräilyn olosuhteissa ongelmaksi koettiin kevyen liikenteen väylien riittämättömyys ja jatkuvuuden puute, näkemien riittämättömyys (puut, pensaat, lumivallit, jne.) sekä jalankulku- ja pyöräiteiden huono kunto (päällysteen kunto, painumat, kuopat). Autoilijat kokivat ongelmiksi maanteiden ja katujen huonon kunnon (päällysteen kunto, painumat, kuopat), talvikunnossapidon puutteet sekä valaistuksen puutteen.

Muina liikenneturvallisuutta heikentävinä asioina kyselyyn vastanneet toivat esiin autoilijoiden piittaamattomuuden liikennesääntöihin, mikä näkyy ylinopeuksina ja että ei käytetä vilkkua, lisäksi ajon aikana puhutaan puhelimeen ilman hands free-laitetta.

Vastanneista koululaisista 67 % kulkee koulumatkansa pyörällä ja 21 % koulukuljetuksella. Liikenteessä pelottavaksi tai häiritseväksi asiaksi koululaiset kokivat liikenteessä kaahaukset sekä sen, ettei väyliä ole aurattu tarpeeksi.



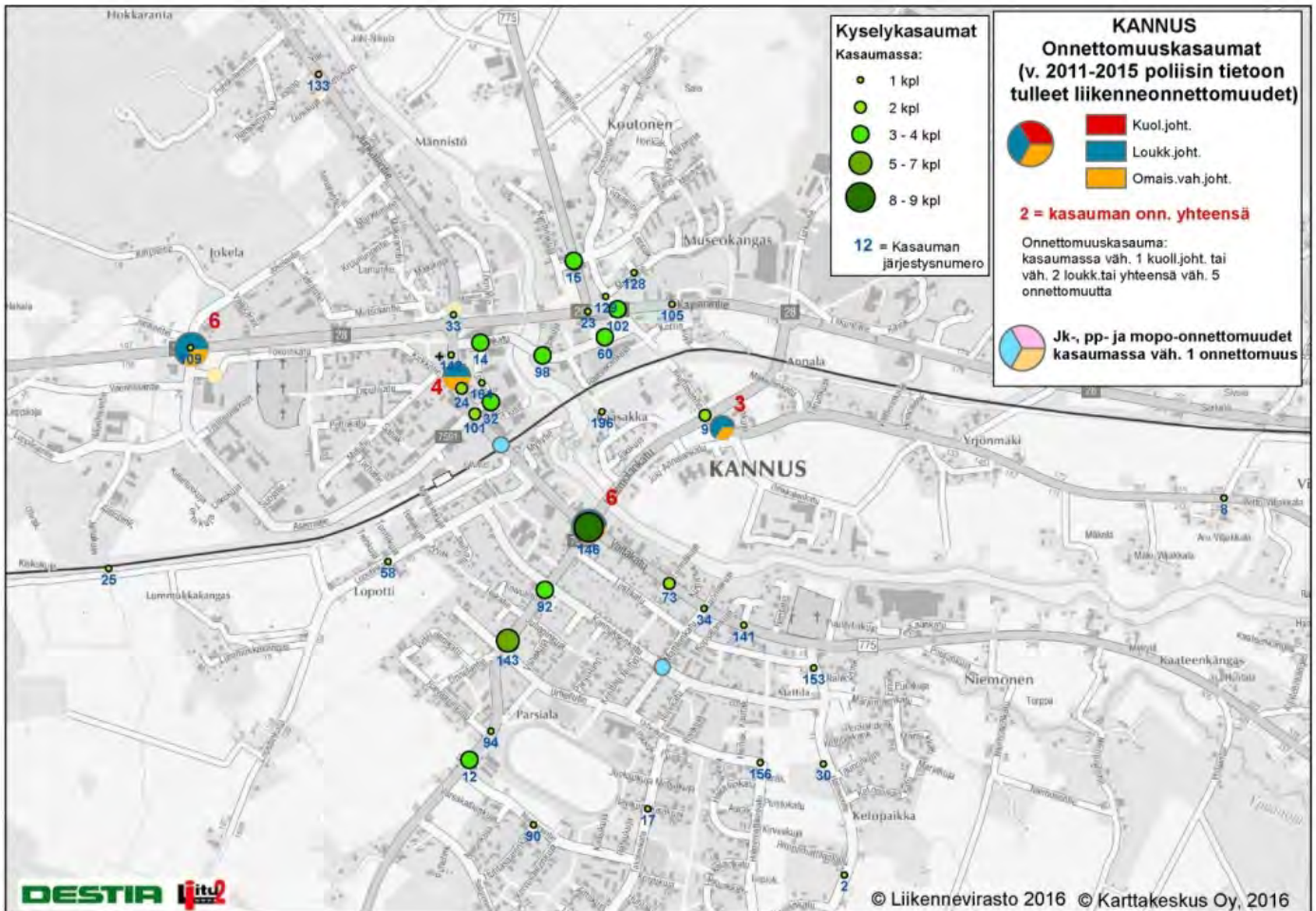
Yleiskysymysten lisäksi kysyttiin asukkaiden ja koululaisten kokemia liikenneympäristön ongelmapaikkoja paikkatietopohjaisella karttakyselyllä. Lisäksi kysyttiin ongelman syytä ja mahdollisia parannusesityksiä. Karttakyselyn kautta saatiin Kannuksen alueelle 56 ongelmakohtetta. Ongelmakohteiden sijainnit ja niiden muodostamat kasaumat on esitetty kartalla kuvissa 13,14,15 ja 16.

Kaupungin keskustassa asukkaat kokivat Valtakadun ja Pappilankadun liittymän vaaralliseksi ja ruuhkaiseksi maantiellä 775. Valtakadulla todettiin olevan puutteita suojaiteiden kohdilla sekä liittymissä, Kukka-kauppa Ruusunen ja R-kioskin edustan piha- ja pysäköintijärjestelyt todettiin toimimattomiksi.

Pappilankadun ja Urheilutien liittymässä todettiin olevan huono näkyvyys, autoilijoilla liian suuri tilannopeus sekä jalankulku- ja pyörätieyhteyksien puutteet Pappilankadulla Ullavantien suuntaan.

Torikujan ja Tukkitien risteys koettiin ongelmalliseksi siinä olevien töyssyjen vuoksi, lisäksi liittymäalue koettiin epämääräiseksi. (katso onko sinulla kuvaa tästä alueesta mitä oikein tarkoitetaan)

Valtatiellä 28 Jokelantien ja Asematien liittymäalueella koettiin ongelmaksi suuret ajonopeudet sekä puuttuvat jalankulku-yhteydet.

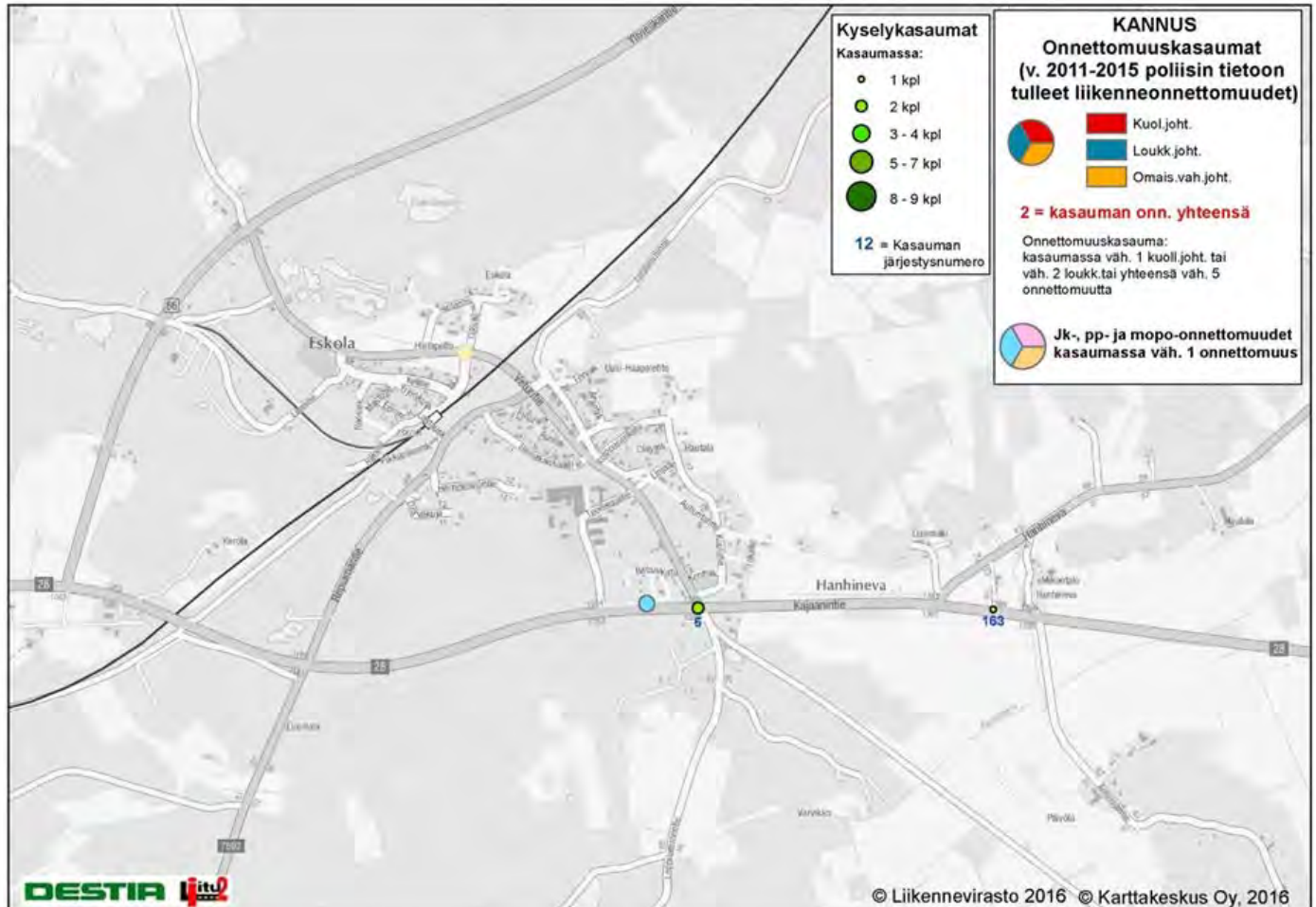


Kuva 14: Asukaskyselyjen kautta saadut ongelmakohteet Kannuksen taajamassa. Lähde: iLiitu

Koulukeskuksen läheisyydessä Siltakadulla koettiin ongelmaksi se, että alueelle pakkautuu jalankulku- ja pyöräily sekä koululaiskuljetusten lisäksi myös henkilöautoliikennettä. Liikenne- ja tiejärjestelyt koettiin huonoksi taksi- ja linja-autoliikenteelle. Halmeentielle haluttiin valaistusta sekä nopeuksien alentamista

hidastustyösyysjen avulla. Keskusta-alueella koettiin olevan useassa paikassa näkemäesteinä kasvillisuus ja katujen kunto todettiin huonoksi (päällysteessä kuoppia ja halkeimia).

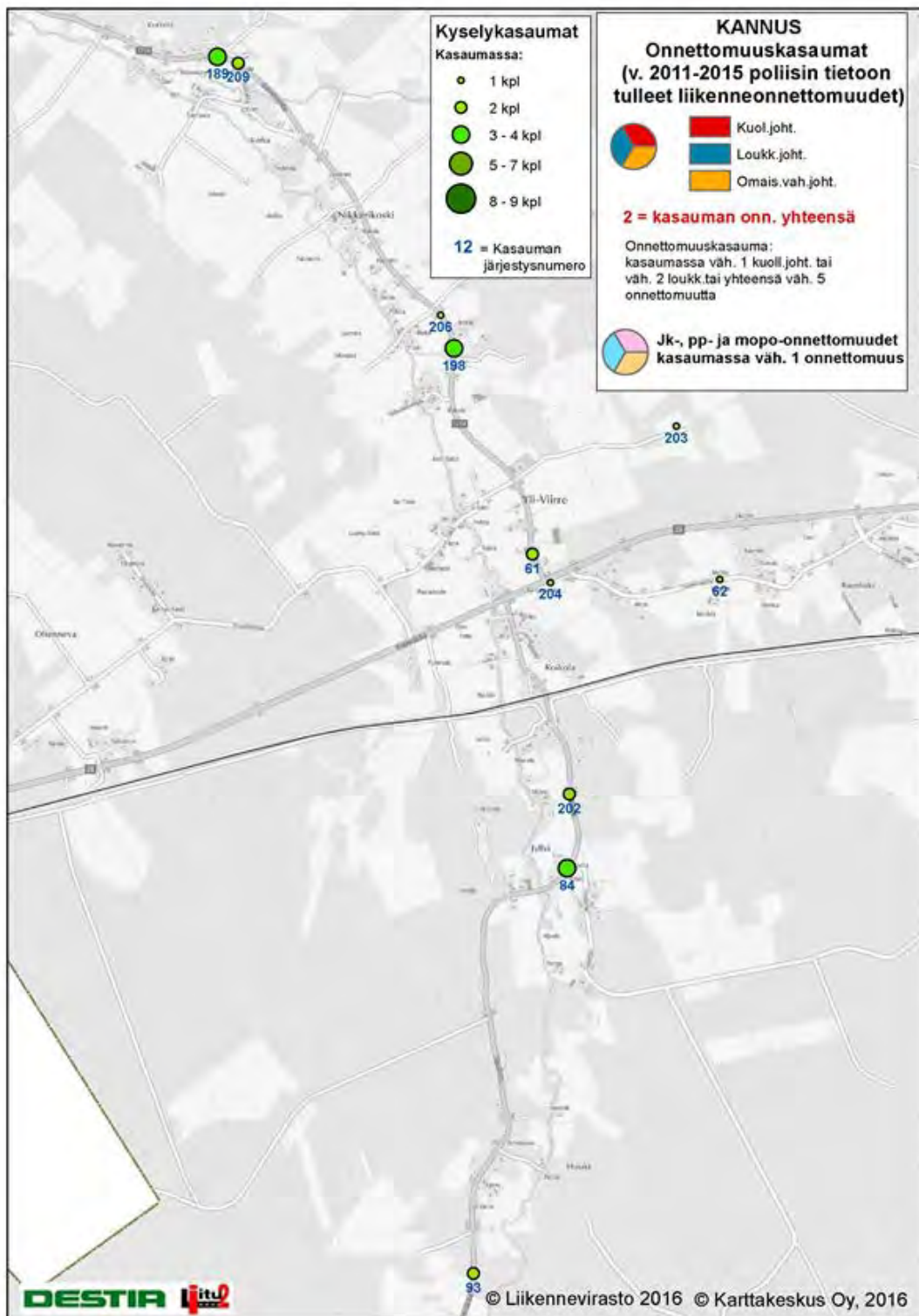
Eskolassa koettiin valtatie 28 ja Eskola-Leppilampi liittymäalue vaaralliseksi. Liittymästä on yhteys kesäteatterialueelle ja maaumalaan.



Kuva 15: Asukaskyselyjen kautta saadut ongelmakohteet Eskolan alueella. Lähde: iLiitu

Jalankulku- ja pyörätieyhteyksissä koettiin puutteita Ullavantiellä, Riuttasentiellä, Alaviirteentiellä, Junkalan-
 tiellä, Toholammintiellä väliltä Kaateenkangas Ylikannuksentie, Eskolassa Kajaanintiellä Kukonkyläntien ja
 Antinojantien välinen osuus, Rautioniellä ja Himangantiellä, Ojalassa sekä Väli-Kannuksessa.

Tien kunto todettiin huonoksi Rekiläntiellä ja Alaviirteentielle toivottiin jalankulku- ja pyörätieyhteyksien li-
 säksi valaistusta.



Kuva 16: Asukaskyselyjen kautta saadut ongelma-kohteet Rekiläntien ja Alaviirtentien välillä. Lähde: iLiitu

2.2 Aikaisemman suunnitelman toimenpiteiden toteutuneisuus

Aikaisemman suunnitelman liikenneympäristön parantamistoimenpiteistä on toteutettu kaupungin katuverkon osalta noin 38 % ja maanteiden osalta noin 58 %. Toimenpiteistä, jossa toteuttajana on ollut jokin muu, on toteutettu kaikki.

3 Tavoitteet

3.1 Valtakunnalliset tavoitteet

Valtakunnalliset tavoitteet on linjattu Liikenne- ja viestintäministeriön ”Tavoitteet todeksi –Tieliikenteen turvallisuussuunnitelma vuoteen 2014” -raportissa. Siinä on linjattu valtakunnallisen liikenneturvallisuustyön suuntaviivat ja määritelty toimenpiteet tuleville vuosille. Suunnitelmaan on kirjattu turvallisuusvisio ja -tavoite, pitkän aikavälin suunnitelmaa tukevat strategiset linjaukset sekä toimenpiteet. Valtakunnallinen suunnitelma toimii pohjana alueellisen liikenneturvallisuustyön tavoiteasetannalle ja toimenpiteiden suunnittelulle.

Turvallisuusvisiona on että kenenkään ei tarvitse kuolla tai loukkaantua vakavasti liikenteessä.

Turvallisuustavoitteena on jatkuva liikenneturvallisuuden parantuminen siten, että liikennekuolemien määrä puolitetaan ja loukkaantumisten määrää vähennetään neljänneksellä vuoteen 2020 mennessä (2010 tasosta).

- Vuonna 2020 tieliikennekuolemia on enintään 136 eli enintään 24 kuolemaa miljoonaa asukasta kohti.
- Vuonna 2020 tieliikenteessä loukkaantuneiden määrä on enintään 5750.

Valtakunnallisessa liikenneturvallisuussuunnitelmassa tavoitteiden saavuttaminen on jaettu neljään painopistealueeseen ja niiden osatavoitteisiin seuraavasti:

Ajokunto

- Rattijuopumuksen vähentäminen
- Ajoterveyden arviointi
- Väsyneenä ajamisen vähentäminen

Liikennekäyttäytyminen

- Nopeusrajoituksen noudattaminen ja turvavarusteiden käyttö
- Nuorten liikennekäyttäytymiseen vaikuttaminen

Taajamien liikenneturvallisuuden kehittäminen

- Taajamaliikenteen rauhoittaminen

Maanteiden turvallisuuden parantaminen

- Kuolemien torjunta pääteillä

3.2 Etelä-Pohjanmaan ELY-keskuksen liikenneturvallisuus-suunnitelma

Etelä-Pohjanmaan ELY-keskus on laatinut vuonna 2012 Etelä-Pohjanmaan liikenneturvallisuussuunnitelman Etelä-Pohjanmaan, Keski-Pohjanmaan ja Pohjanmaan maakuntiin. Liikenneturvallisuussuunnitelmassa kuvataan alueen nykyinen liikenneturvallisuustilanne sekä siihen vaikuttava toimintaympäristö. Nykytilan kuvauksen pohjalta suunnitelmassa on luotu alueen liikenneturvallisuustyölle pitkän aikavälin visio ja asetettu liikenteen henkilövahinkojen määrälliset vähentämistavoitteet vuoteen 2020. Määrällinen turvallisuustavoite on laskettu vuoden 2010 tasosta.

Tieliikennekuolemien määrä puolittuu vuodesta 2010, jolloin **vuonna 2020 tieliikennekuolemia on enintään 14**.

Tieliikenteessä loukkaantuneiden määrä vähenee neljänneksellä vuodesta 2010 eli **vuonna 2020 tieliikenteessä loukkaantuneiden määrä on enintään 506**.

Suunnitelmassa on asetettu alueelliset erityispainotukset liikenneturvallisuustyölle. Keski-Pohjanmaan erityispainotukset ovat seuraavat:

- Alkoholionnettomuuksien ennaltaehkäisy ja jälkiseuranta
- Joukkoliikennetarjonnan lisääminen
- Mopoliikenteen ja pyöräilyn turvallisuuden parantaminen
- 40–50 km/h nopeusrajoitusalueiden onnettomuuksien ehkäiseminen
- Turvalaitteiden käytön lisääminen

3.3 Kannuksen kaupunki

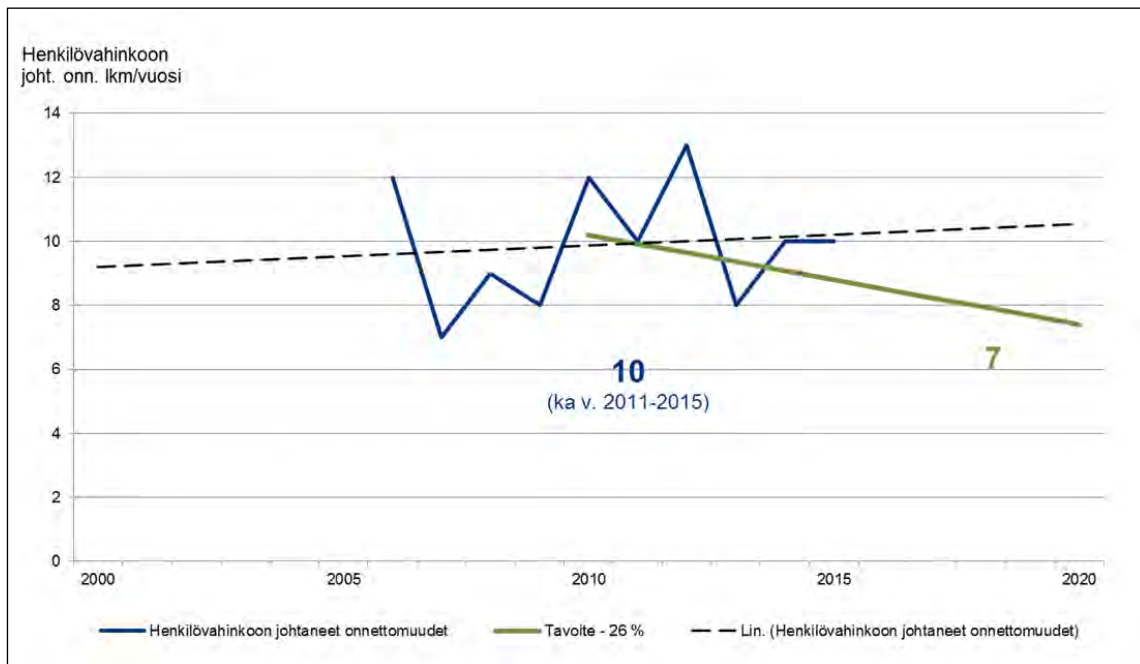
Paikallisten olosuhteiden, nykytila-analyysin ja valtakunnallisten tavoitteiden perusteella Kannuksen liikenneturvallisuustyön visio on:

Kenenkään ei tarvitse kuolla tai loukkaantua vakavasti liikenteessä.
Tienkäyttäjät ottavat vastuun turvallisesta liikkumisesta ja arvostavat muita liikkuja

Kannuksen liikenneturvallisuustyön tavoitteet ovat:

- Henkilövahinko-onnettomuuksien määrän vähentäminen valtakunnallisen tavoitteiden mukaisesti, tavoitteena nolla kuolemaa liikenteessä
- Liikenneosaamisen ja -tietouden lisääminen kaikkien kuntalaisten, varsinkin lasten ja nuorten keskuudessa
- Liikennenympäristön turvallisuuden ja viihtyisyyden lisääminen
- Jalankulun ja pyöräilyn edistäminen lyhyillä matkoilla
- Toimivan liikenneturvallisuustyön ohjaus- ja seurantajärjestelmän luominen

Henkilövahinko-onnettomuustilanne ja tavoite Kannuksen ja Toholammin alueella:



Kannuksen liikenneturvallisuustyön painopistealueet:

- Liikenneturvallisuusryhmän toiminnan vakiinnuttaminen
- Yhteistyön lisääminen hallintokuntien välillä
- Koululaiset ja ammatillisen oppilaitoksen opiskelijat
- Liikenneturvallisuus kaavoituksessa



4 Liikenneympäristön kehittäminen

Suunnitelmassa esitetyt parantamistoimenpiteet pohjautuvat Elyltä tulleisiin palautteisiin ja kunnan teknisen toimen antamiin tietoihin sekä alueen liikenneturvallisuussuunnitelman laadinnan yhteydessä tehtyjen asukaskyselyjen palautteisiin.

4.1 Nopeusrajoitusjärjestelmä

Valtatien nopeusrajoitus on Kannuksen taajamassa pääasiassa 60 km/h ja Eskolassa 80 km/h. Kannuksen taajaman katu yhteyksien nopeudet ovat asutusalueilla pääasiassa 50 km/h ja kauppakeskuksessa 40 km/h.

Kaupungin alueen tie- ja katuverkolle esitetään seuraavia nopeusrajoitusten tarkennuksia:

Keskustaajama:

- Junkalantielle (mt18077) nopeusrajoituksen alentaminen 50 km/h - > 40 km/h välille Honkarinta – valtatie 28 liittymä
- Keskustaajamassa Torikujan nopeusrajoituksen alentaminen aluenopeudeksi 30 km/h
- Valtakadun (mt 775) nopeusrajoituksen alentaminen 50 km/h -> 40 km/h (aluenopeusrajoitus) välille käsityökeskus- kirjasto
- Pappilankadun (mt 7540) nopeusrajoituksen alentaminen 50km/h-> 40 km/h (aluenopeusrajoitus) välillä Valtakatu- Onnelantie

Nikkarikoski- Yli-Viirre:

- Alaviirteentien (mt 7714) nopeusrajoituksen alentaminen 80 km/h-> 60 km/h välille Mäkelänkangas- Kuivakangas
- Alaviirteentien (mt 7714) nopeusrajoituksen alentaminen 80 km/h-> 60 km/h välille Kotkantie (Ylimäki) – Puoma-Korvela
- Himangantien (mt775) nopeusrajoituksen alentaminen 100 km/h -> 80 km/h välillä Suikkola- Kattilakoski.

Eskola:

- Valtatie 28 nopeusrajoituksen alentaminen 80 km/h-> 60 km/h Veturitien (mt 18130) ja Leppilamenttien liittymäalueen kohdalle.
- Veturitien (mt 18130) nopeusrajoituksen alentaminen 60 km/h-> 50 km/h välillä Teollisuustie – Repiämäntie.

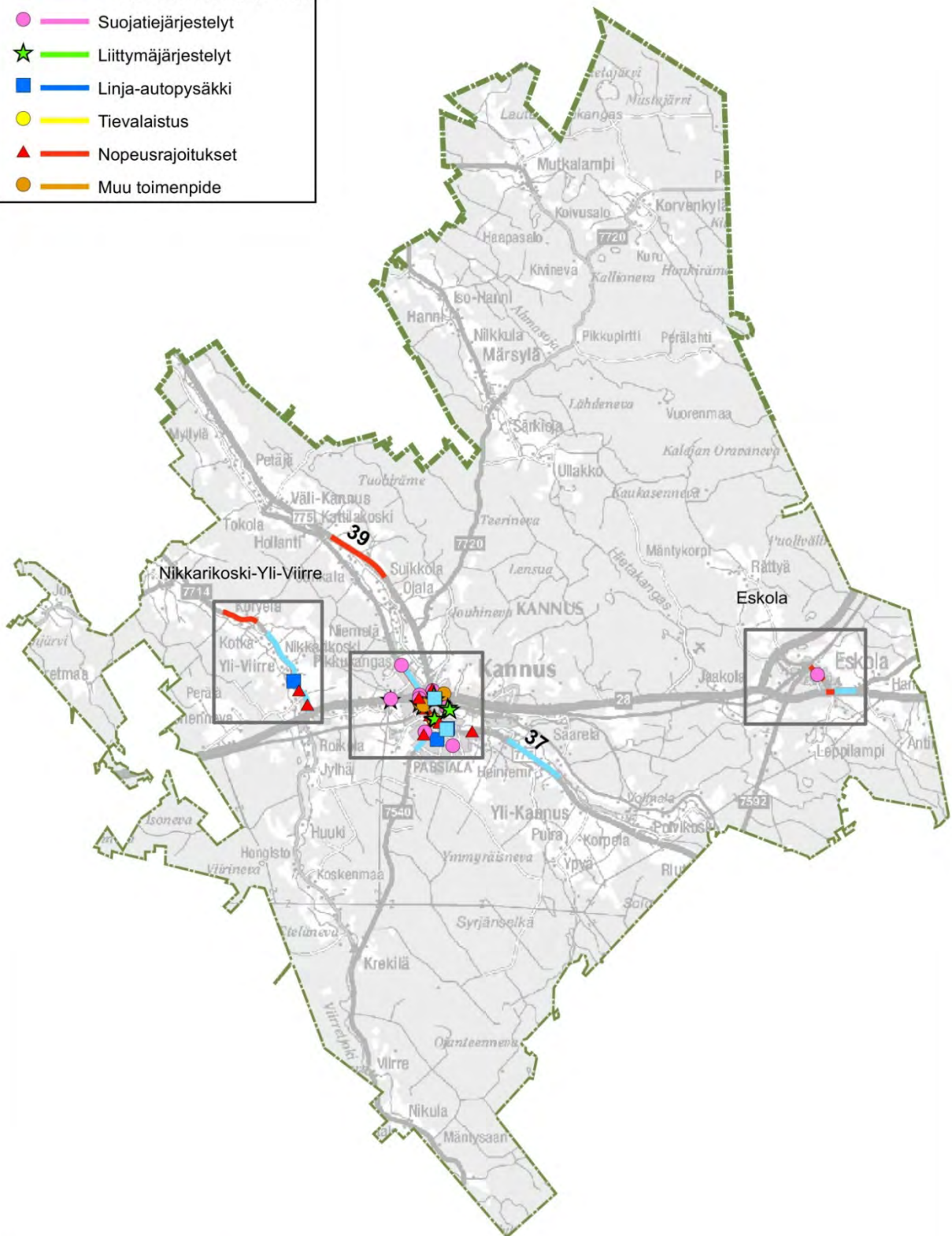
Liikennemerkeillä ilmoitettua viestiä voidaan tukea tarvittaessa nopeusrajoitusta osoittavalla tiemerkinäällä, joka sijoitetaan matalan nopeusrajoituksen alkuun ja sitä toistetaan tarvittaessa. Em.kohteita ovat sellaiset, joissa kulkee lapsia, vanhuksia tai liikuntarajoitteisia.

4.2 Liikenneympäristön parantaminen

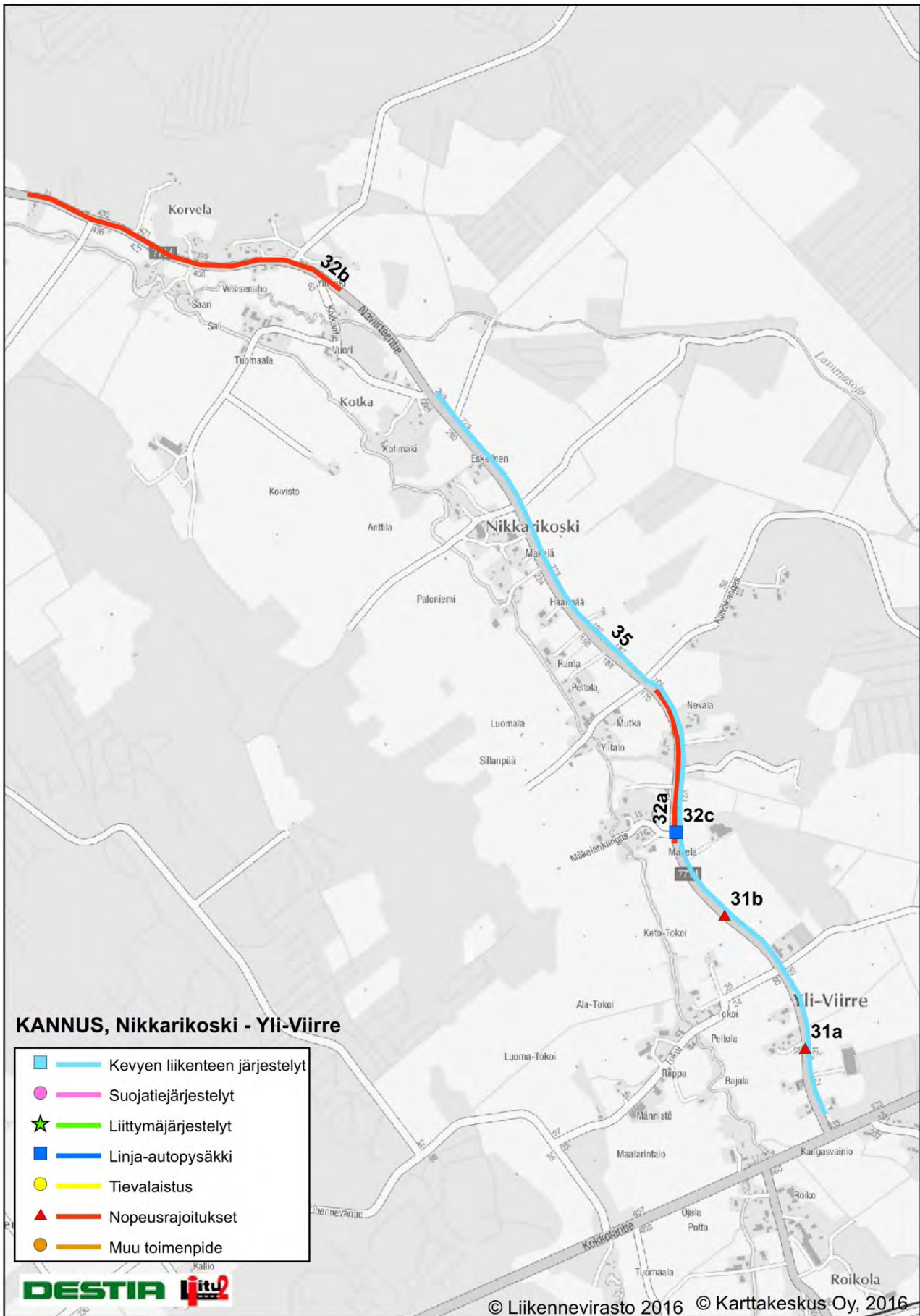
Liikenneympäristön parantamistoimenpiteinä esitetään mm. nopeusrajoitusjärjestelyjä, liittymäjärjestelyjä, suojaiteita, ajonopeuksien hidastimia (töyssyt, suojatiekorotukset) ja jalankulku- ja pyörätien rakentamista (kuvat 17 – 20). Rakenteelliset parantamistoimenpiteet kohdistuvat pääosin kirkonkylän taajama-alueelle ja sivukylien koulujen vaikutusalueelle. Haja-asutusalueelle esitetyt toimenpiteet ovat pääosin nopeusrajoitusjärjestelyjä. Toimenpiteistä on esitetty toteuttajataho ja kustannukset sekä maanteiden henkilövahinko-onnettomuuksien vähenemä taulukoissa 1-5.

KANNUS

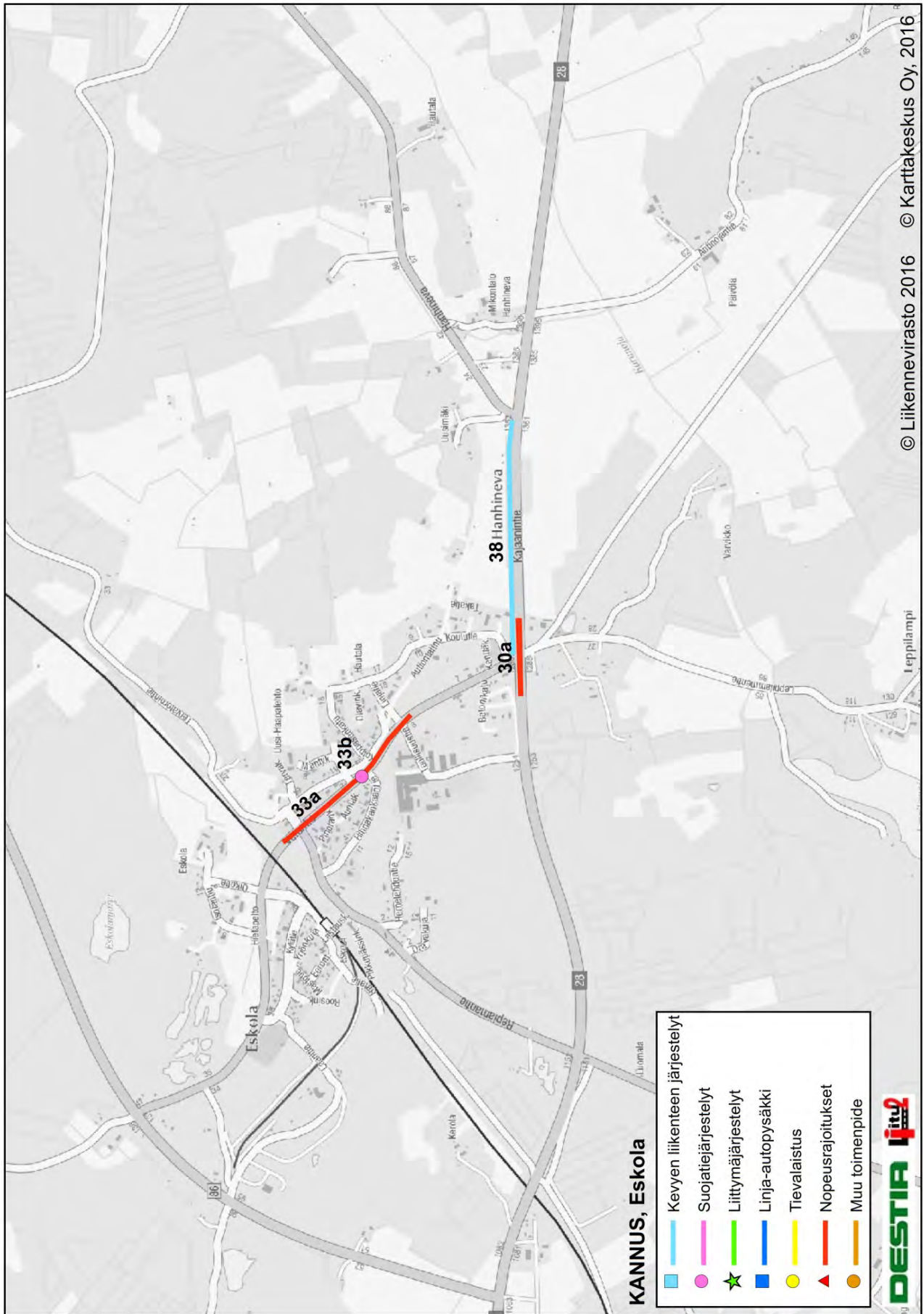
- Kevyen liikenteen järjestelyt
- Suojatiejärjestelyt
- ★ Liittymäjärjestelyt
- Linja-autopysäkki
- Tievalaistus
- ▲ Nopeusrajoitukset
- Muu toimenpide



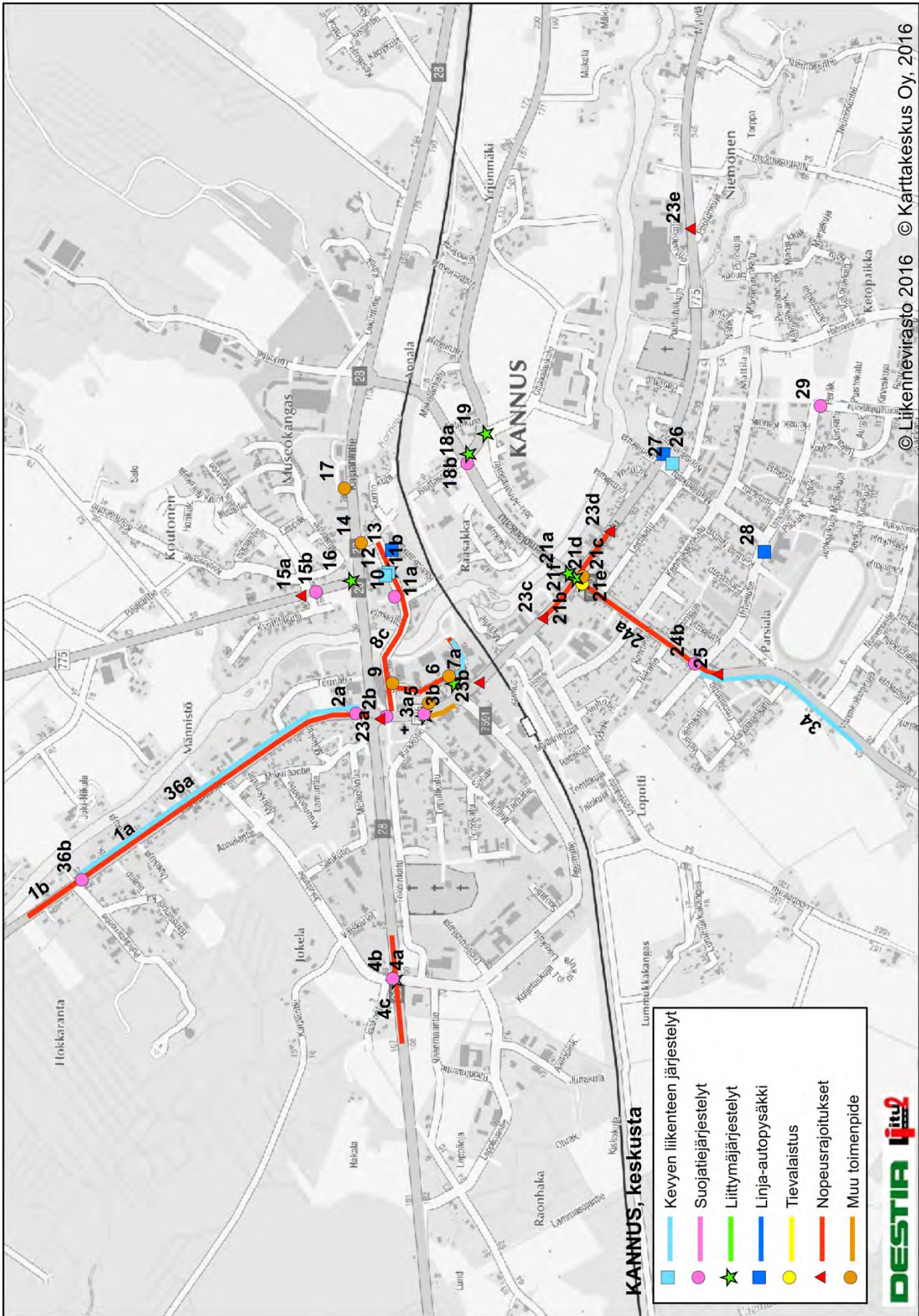
Kuva 17: Liikennenympäristön parantamistoimenpiteet Kannuksen kaupungin alueella



Kuva 18: Liikenneympäristön parantamistoimenpiteet Kannuksen kaupungin alueella, Nikkarikoski- Yli-Viirre



Kuva 19: Liikennenympäristön parantamistoimenpiteet Kannuksen kaupungin alueella, Eskola



Kuva 20: Liikenneympäristön parantamistoimenpiteet Kannuksen kaupungin keskustaajama-alueella.

Taulukko 1. Kannuksen toimenpide-esitykset

Nro	Kohdekuvaus	Toimenpidekuvaus	Kust. (€)	HEVA. väh.	Tp-luokka	Kliirell. ik	Tienpitäjä	Toteutusvaihe	Tieosoite
1a	Junkalantie (mt 18077)	Nopeusrajoituksen alentaminen 50 km/h -> 40 km/h	400	0,002	676		1 ELY-keskus	Toimenpide-ehdotus	18077/1/705 - 1/1320
1b	Junkalantie (mt 18077)	Nopeusrajoituksen 40 km/h maalaus ajorataan nopeusrajoitusmerkin 40 km/h kohdalle	300	0,002	657		1 ELY-keskus	Toimenpide-ehdotus	18077/1/30 - 1/1320
2a	Vt 28 x Valtakatu (mt 775) x Junkalantie (mt 18077) kiertoliittymä	Herätevaraisien asentaminen Junkalantien suojatielle ajoradan reunoilta oleviin suojatiemerkkeihin	750	0,001	657		1 ELY-keskus	Toimenpide-ehdotus	18077/1/50
2b	Vt 28 x Valtakatu (mt 775) x Junkalantie (mt 18077) kiertoliittymä	Herätevaraisien asentaminen Valtakadun suojatielle ajoradan reunoilta oleviin suojatiemerkkeihin	750	0,009	657		1 ELY-keskus	Toimenpide-ehdotus	775/5/35
3a	Kirkkotie x Valtakatu (mt 775)	Puuttuvan suojatiemerkin asentaminen Kirkkokadun suojatielle sekä herätevarret suojatiemerkkeihin	750	0,009	657		1 ELY-keskus ja kunta	Toimenpide-ehdotus	775/5/150
3b	Kirkkotie x Valtakatu (mt 775)	Jalankulku- ja pyörätien vieminen kauemmas Valtakadun liittymästä	10000	0,014	287		2 ELY-keskus	Toimenpide-ehdotus	775/5/151
4a	Vt 28, Jokelantien ja Asemantien liittymä	Jokelantien ja Asemantien käärikolmioiden korvaaminen stop-merkeillä ja pysäytysviivan maalaus	1200	0,022	605		1 ELY-keskus ja kunta	Toimenpide-ehdotus	775/5/152
4b	Vt 28, Jokelantien ja Asemantien liittymä	Jalankulku- ja pyörätien jatkeen maalaus (suojatie)Asemantien liittymään	800	0,008	603		1 ELY-keskus	Toimenpide-ehdotus	28/6/2510
4c	Vt 28, Jokelantien ja Asemantien liittymä	Nopeusrajoituksen 60 km/h maalaus ajorataan lännestä päin tultaessa nopeusrajoitusmerkin 60 km/h kohdalle ja idästä päin tultaessa ennen liittymää	300	0,004	657		1 ELY-keskus	Toimenpide-ehdotus	28/6/2510
5	R-Kioskin parkkipaikka	Pysäköintipaikan jäsentely, vinopysäköintiruutujen maalaus	1000	-	-		2 Kunta ja yksityinen	Toimenpide-ehdotus	28/6/2293 - 6/2653
6	Tukkitie, parkkipaikka	Liittymän poisto parkkipaikalle, kulku Torikujan kautta	1000	-	-		2 Kunta	Toimenpide-ehdotus	
7a	Torikuja	Tukkitien liittymässä reunakivien maalaus (tehostamaan ajolinjojen havaittavuutta)	200	-	-		1 Kunta	Toimenpide-ehdotus	
7b	Torikuja - Tukkitie	Torilueen jäsentely: paikoitusalueen selkeämpi erottaminen katualueesta, kevyen liikenteen olosuhteiden ja valaistuksen parantaminen	-	-	-		2 Kunta ja yksityinen	Toimenpide-ehdotus	

Taulukko 2. Kannuksen toimenpide-esitykset

Nro	Kohdekuvaus	Toimenpidekuvaus	Kust. (€)	HEVA. väh.	Tp-luokka	Kiireell. ik	Tienpitäjä	Toteutusvaihe	Tieosoite
8a	Torikuja	Nopeusrajoituksen alentaminen, alue 30 km/h	300	-	-	-	1 Kunta	Toimenpide-ehdotus	
8b	Tukkitie	Nopeusrajoituksen alentaminen, alue 30 km/h ja nopeusrajoitusmaalaus ajorataan merkin kohdalle		-	-	-	1 Kunta	Toimenpide-ehdotus	
8c	Siltakatu	Läpikulkukielto lisäksi tonnelle ajo sallittu, ajorata-alue 30 km/h nopeusrajoitusmerkkien kohdalle	900	-	-	-	1 Kunta	Toimenpide-ehdotus	
9	K-marketin tontti liittymä	Ruusupenssain näkemäleikkaus	200	-	-	-	1 Kunta ja yksityinen	Toimenpide-ehdotus	
10	Siltakuja x Siltakatu	Jalankulku- ja pyörätien jatkeen maalaus (suojatie) Siltakujan liittymään	700	-	-	-	1 Kunta	Toimenpide-ehdotus	
11a	Koulujen liittymä	Koko liittymän korottaminen ja suojatien siirto liittymän länsipuolelle	20000	-	-	-	2 Kunta	Toimenpide-ehdotus	
11b	Siltatie, koulujen kohta	Korotetun jalankulkuyhteydet suojatietä koulujen pihalle	20000	-	-	-	2 Kunta	Toimenpide-ehdotus	
12	Siltatie, Raasakan koulun kohta	Linja-auto-, taksi- ja muun saattoliikenteen järjestäminen Siltakadun levennykselle (mahdollisesti laajentaminen) ja jalankulkuyhteys jalankulku- ja pyörätielle	5000	-	-	-	2 Kunta	Toimenpide-ehdotus	
13	Juhani Vuorisen koulun pihalle	Poikupyörä siirto pois koulun edustalta olevalta jalankulkuväylältä	-	-	-	-	1 Kunta	Toimenpide-ehdotus	
14	Riittasantie x vt 28	Tarpeettoman suojatien poistaminen Riittasantien liittymästä	-	-	-	-	1 ELY-keskus ja kunta	Toimenpide-ehdotus	28/7/550
15a	Himangantie (mt 775), Mäntytien liittymän kohta	Nopeusrajoituksen maalaus Himangantien ajorataan ennen ja jälkeen Mäntytien liittymää	300	0,001	657	-	1 ELY-keskus	Toimenpide-ehdotus	775/4/6170
15b	Himangantie (mt 775), Mäntytien liittymän kohta	Keskisaarekkeellisen suojatien rakentaminen	20000	0,002	281	-	2 ELY-keskus	Toimenpide-ehdotus	775/4/6170
16	Himangantie (mt 775) x vt 28	Himangantien kärkeä kohti suojatien siirto lähemmäs suojatietä		0,001	287	-	1 ELY-keskus	Toimenpide-ehdotus	775/4/6226
17	Vt 28 jalankulku- ja pyörätie varikon kohta	Pensaiden raivaus	200	0,003	287	-	1 ELY-keskus	Toimenpide-ehdotus	28/4/6367

Taulukko 3. Kannuksen toimenpide-esitykset

Nro	Kohdekuvaus	Toimenpidekuvaus	Kust. (€)	HEVA. väh.	Tp-luokka	Kiireell. Ik	Tienpitäjä	Toimitusvaihe	Tieosoite
18a	Riittasentie (mt 18080), Kleemolankadun (mt 18081) liittymä	Väistöviivan maalaus Riittasentien liittymään	200	0,001	638	1	ELY-keskus	Toimenpide-ehdotus	18081/1/25
18b	Riittasentie (mt 18080), Kleemolankadun (mt 18081) liittymä	Keskisaarekkeellisen suojatien rakentaminen Kleemolantien Riittasentien jalankulku- ja pyörätien jatkeelle	20000	0,002	281	2	ELY-keskus	Toimenpide-ehdotus	18081/1/0
19	Ollikkalankatu x Riittasentie (mt 18081)	Kärkkölmion siirto lähemmäs Riittasentien liittymää	-	0,001	287	1	Kunta	Toimenpide-ehdotus	18080/1/105
20	Jalankulku- ja pyörätie välillä Kirkkotie - Asematie	Koivujen alaokkien raivaus	200	-	-	1	ELY-keskus	Toimenpide-ehdotus	775/5/170 - 5/260
21a	Valtakatu (mt 775)x Pappilankatu (mt 7540) x Kleemolankatu (mt 18080)	Kleemolankadun oikeassa reunassa olevan kärkkölmion siirto lähemmäs suojatietä sekä saarekkeessa olevien suojatiemerkkien siirto samaan varteen liikenteen jakajien kanssa, puuttuvan suojatiemerkin asennus (tien reuna) sekä herätevarsin asennus liikenteen jakajiin ja suojatiemerkkeihin	2000	0,002	287	1	ELY-keskus	Toimenpide-ehdotus	775/5/806
21b	Valtakatu (mt 775)x Pappilankatu (mt 7540) x Kleemolankatu (mt 18080)	Pappilankadun oikeassa reunassa olevan kärkkölmion siirto lähemmäs suojatietä, suojatiemerkkien asennus samaan varteen liikenteen jakajien kanssa, puuttuvan suojatiemerkin asennus (tien reuna) sekä herätevarsin asennus liikenteen jakajiin ja suojatiemerkkeihin	2000	0,012	287	1	ELY-keskus	Toimenpide-ehdotus	775/5/806
21c	Valtakatu (mt 775)x Pappilankatu (mt 7540) x Kleemolankatu (mt 18080)	Pappilankadun liittymässä ruusupensaiden näkemäraivaus (näkemät jalankulku- ja pyörätielle)	200	0,012	287	1	ELY-keskus	Toimenpide-ehdotus	775/5/805
21d	Valtakatu (mt 775)x Pappilankatu (mt 7540) x Kleemolankatu (mt 18080)	väistöviivan maalaus Pappilankadun ja Kleemolankadun liittymiin	400	0,012	638	1	ELY-keskus	Toimenpide-ehdotus	775/5/805
21e	Valtakatu (mt 775)x Pappilankatu (mt 7540) x Kleemolankatu (mt 18080)	Valaisinyvään asennus Pappilankadun suojatien kohdalle	7000	0,034	362	2	ELY-keskus	Toimenpide-ehdotus	775/5/805
21f	Valtakatu (mt 775)x Pappilankatu (mt 7540) x Kleemolankatu (mt 18080)	Kiertoliittymän rakentaminen	300000	0,088	288	3	ELY-keskus	Toimenpide-ehdotus	775/5/805

Taulukko 4. Kannuksen toimenpide-esitykset

Nro	Kohdekuvaus	Toimenpidekuvaus	Kust. (€)	HEVA. väh.	Tp-luokka	Kiireell. IK	Tienpitäjä	Toteutusvaihe	Tieosoite
22	Valtakatu (mt 775) välillä käsityökeskus - kirjasto	Nopeusrajoituksen alentaminen 50 km/h -> 40 km/h (aluenopeusrajoitus 40 km/h)	600	0,021	676	1	ELY-keskus	Toimenpide-ehdotus	775/5/635 - 5/1010
23a	Valtakatu (mt 775)	Nopeusrajoituksen 40 km/h maalaus ajorataan aluenopeusrajoitusmerkin kohdalle	150	0,009	657	1	ELY-keskus	Toimenpide-ehdotus	775/5/30
23b	Valtakatu (mt 775)	Nopeusrajoituksen 40 km/h ja 50 km/h maalaus ajorataan nopeusrajoitusmerkin kohdalle	300	0,007	657	1	ELY-keskus	Toimenpide-ehdotus	775/5/338
23c	Valtakatu (mt 775)	Nopeusrajoitusmaalaus 40 km/h ja 50 km/h uuden nopeusrajoitusmerkin kohdalle	300	0,009	657	1	ELY-keskus	Toimenpide-ehdotus	775/5/637
23d	Valtakatu (mt 775)	Nopeusrajoitusmaalaus 40 km/h ja 50 km/h uuden nopeusrajoitusmerkin kohdalle	300	0,006	657	1	ELY-keskus	Toteutettu	775/5/1010
23e	Valtakatu (mt 775)	Nopeusrajoituksen 50 km/h maalaus ajorataan taajamaamerkin kohdalle	150	0,001	657	1	ELY-keskus	Toimenpide-ehdotus	775/5/2073
24a	Pappilankatu (mt 7540) välillä Valtakatu (mt 775) - Onnelantie	Nopeusrajoituksen alentaminen 50 km/h -> 40 km/h (aluenopeusrajoitus 40 km/h)	300	0,002	676	1	ELY-keskus	Toimenpide-ehdotus	7540/3/7150 - 3/7693
24b	Pappilankatu (mt 7540) välillä Valtakatu (mt 775) - Onnelantie	Töyssylementin asentaminen Pappilankadulle Urheilutien liittymässä olevalle suojatielle.	4000	0,003	653	2	ELY-keskus	Toimenpide-ehdotus	7540/3/7235
25	Pappilankatu (mt 7540)	Nopeusrajoituksen 40 km/h ja 50 km/h maalaus ajorataan nopeusrajoitusmerkin kohdalle	300	0,003	653	1	ELY-keskus	Toimenpide-ehdotus	7540/3/7150
26	Valtakatu (mt 775)x Mattilankatu	Linja-autopysäkin siirto suojatien jälkeen (sijansa itään)	10000	-	-	2	ELY-keskus	Toimenpide-ehdotus	775/5/1315
27	K-market Pollarin kohta, Mattilankatu	Jalankulku- ja pyörätien erottaminen kaupan piha-alueesta esim. maaliivilla, erivärisellä asfaltilla tai materiaalierolla	1000	-	-	2	Kunta	Toimenpide-ehdotus	
28	Urheilutie, Takalon koulun kohta	Linja-autopysäkin ja odotustasanteen rakentaminen koulun kohdalle sekä yhteyden rakentaminen koulun pihaan / saattoliikenteen huomioiminen	20000	-	-	2	Kunta	Toimenpide-ehdotus	
29	Urheilutie x Halmemattilankatu	Suojatien rakentaminen jalankulku- ja pyörätien jatkeelle	1200	-	-	2	Kunta	Toimenpide-ehdotus	
30a	Vt 28, Veturitien (mt 18130) ja Leppilammentien liittymä	Vt:n 28 nopeusrajoituksen alentaminen 80 km/h -> 60 km/h liittymäalueen kohdalla	600	0,004	685	1	ELY-keskus	Toimenpide-ehdotus	28/9/1210 - 9/1470
30b	Vt 28, Veturitien (mt 18130) ja Leppilammentien liittymä	Nopeusrajoituksen 60 km/h maalaus ja heräteraitojen iyräntä nopeusrajoitusmerkkien kohdalle	1800	0,001	657	1	ELY-keskus	Toimenpide-ehdotus	28/9/1210 - 9/1470

Taulukko 5. Kannuksen toimenpide-esitykset

Nro	Kohdekuvaus	Toimenpidekuvaus	Kust. (€)	HEVA. väh.	Tp-luokka	Kiireell. lk	Tienpitäjä	Toteutusvaihe	Tieosoite
31a	Alaviirteentie (mt 7714), Roikolan koulun kohta	Nopeusrajoituksen 60 km/h toistomerkin asentaminen samaan varteen lapsia-varoituserkin kanssa, nopeusrajoituksen maalaus ajorataan	700	-	657		1 ELY-keskus	Toimenpide-ehdotus	7714/3/6040
31b	Alaviirteentie (mt 7714), Roikolan koulun kohta	Nopeusrajoituksen 60 km/h maalaus ajorataan nopeusrajoitus-/lapsia-merkin kohdalle	150	-	657		1 ELY-keskus	Toimenpide-ehdotus	7714/3/5505
32a	Alaviirteentie (mt 7714)	Nopeusrajoituksen alentaminen 80 km/h -> 60 km/h	600	0,002	685		1 ELY-keskus	Toimenpide-ehdotus	7714/3/4685 - 3/5210
32b	Alaviirteentie (mt 7714)	Nopeusrajoituksen alentaminen 80 km/h -> 60 km/h	600	0,005	685		1 ELY-keskus	Toimenpide-ehdotus	7714/3/1865 - 3/2980
32c	Alaviirteentie (mt 7714)	Linja-autopysäkkiparin rakentaminen Mäkelänkankaan kohdalle	20000	0,001	342		2 ELY-keskus	Toimenpide-ehdotus	7714/3/5170
33a	Veturitie (mt 18130)	Nopeusrajoituksen alentaminen 60 km/h -> 50 km/h välillä Teollisuustie - Replämäntie	900	-	678		1 ELY-keskus	Toimenpide-ehdotus	18130/1/410 - 1/1000
33b	Veturitie (mt 18130)	Keskisaararekkelin suojausten rakentaminen Veturitie Hihnäkankaan liittymän pohjoispuolelle, Jalankulku- ja pyörätie yhteyden rakentaminen Tervatormintielle	20000	-	281		2 ELY-keskus	Toimenpide-ehdotus	18130/1/670
34	Ullavantie (mt 7540) välillä Salgrenintie - Urheilutie	Jalankulku- ja pyörätien rakentaminen	175000	0,001	101		3 ELY-keskus	Toimenpide-ehdotus	7540/3/6575 - 3/7210
35	Alaviirteentie (mt 7714) välillä vt 28 - Kotkantie	Jalankulku- ja pyörätien rakentaminen	750000	0,001	101		3 ELY-keskus	Jatkosuunnittelu	7714/3/3550 - 3/6275
36a	Junkalantie (mt 18077) välillä vt 28 - Hokkaranta	Jalankulku- ja pyörätien rakentaminen	275000	0,003	101		3 ELY-keskus	Jatkosuunnittelu	18077/1/20 - 1/1105
36b	Junkalantie (mt 18077) välillä vt 28 - Hokkaranta	Keskisaararekkelin suojausten rakentaminen	20000	0,001	281		3 ELY-keskus	Jatkosuunnittelu	18077/1/1105
37	Toholamintie (mt 775) välillä Kaateenkangas - Yli-Kannuksentie	Jalankulku- ja pyörätien rakentaminen	525000	0,001	101		3 ELY-keskus	Toimenpide-ehdotus	775/5/3230 - 5/5150
38	vt 28 välillä Eskola - Hanhineva	Jalankulku- ja pyörätien rakentaminen	200000	0,001	101		3 ELY-keskus	Jatkosuunnittelu	28/9/1350 - 9/2115
39	Himangantie (mt 775)	Nopeusrajoituksen alentaminen 100 km/h -> 80 km/h	400	0,009	684		1 ELY-keskus	Toimenpide-ehdotus	775/4/366 - 4/2449
			2446400						0,333

5 Liikenneturvallisuustyö

5.1 Liikenneturvallisuustyön organisointi ja aktivointi

Liikenneturvallisuustyössä on tärkeää vaikuttaa ihmisten liikennekäyttäytymiseen ja kulutavan valintaan. Näihin asioihin vaikuttaminen on myös kustannustehokas tapa parantaa liikenteen turvallisuutta. Liikennekäyttäytymiseen voidaan vaikuttaa kasvatuksella, valistuksella ja tiedotuksella. Kaikkien kohderyhmien tavoittamiseksi tarvitaan eri toimijoiden välistä yhteistyötä ja työn tehokasta organisointia. Parhaiten ihmisiin voivat vaikuttaa kuntalaisten kanssa päivittäin työskentelevät eri hallintokuntien edustajat, kuten sivistys-, sosiaali- ja vapaa-ajan toimet. ELY-keskus, poliisi, pelastuslaitos ja Liikenneturva tukevat kuntien liikenneturvallisuustyötä. Yhdistyksillä ja järjestöillä on myös mahdollisuus osallistua liikenneturvallisuustyöhön. Kunnassa toimivia yrityksiä kannattaa kannustaa huolehtimaan työntekijöidensä työ- ja työasiamatkojen turvallisuudesta. Kunta itse suurena työnantajana voi näyttää parasta esimerkkiä.

5.2 Liikenneturvallisuusryhmä

Kunnan liikenneturvallisuusryhmän tehtävänä on mm.

- liikenneturvallisuustyön organisointi, vastuun ja tehtävien jakaminen sekä jalkauttaminen eri hallintokunnille
- liikenneturvallisuussuunnitelman ajan tasalla pitäminen
- vuosittain liikenneturvallisuustyön tavoitteiden tarkistaminen

Suunnitelman yhteydessä Kannukseen perustettiin liikenneturvallisuusryhmä. Ryhmän perustaminen oli tärkeää, koska liikenneturvallisuustyön perusta on kunnassa aktiivisesti toimiva liikenneturvallisuusryhmä. Liikenneturvallisuusryhmän välityksellä pyritään tavoittamaan kaikki kuntalaiset. Kun ryhmän jäsenenä on useiden hallintokuntien edustajia, ryhmän tekemä työ tavoittaa paremmin kuntalaiset. Edustajat toimivat linkkinä liikenneturvallisuusryhmän sekä päätöksentekijöiden ja hallinnonalan muiden työntekijöiden välillä. Edustajilla on hyvä olla varajäsenet, jotta liikenneturvallisuusryhmän kokous tavoittaisi aina kaikki hallintokunnat.

Liikenneturvallisuustoiminnan tukemiseksi kootaan toimintasuunnitelma. Toimintasuunnitelma sisältää eri hallintokuntien omia sekä yhteistyössä tehtäviä liikenneturvallisuuteen liittyviä toimia. Toimintasuunnitelman tavoitteena on liikenneturvallisuustyön jatkuvuuden ja arvostuksen lisääminen sekä liikenneturvallisuusajattelun saattaminen osaksi eri hallintokuntien jokapäiväistä toimintaa. Toimintasuunnitelma vuodelle 2017 on esitetty tämän raportin liitteenä.

Liikenneturvallisuusryhmän on hyvä noudattaa liikenneturvallisuusasioiden käsittelyssä tietynlaista vuosi-rytmiä, jonka mukaan eri tehtäville on varattu omat aikansa vuosikierrossa. Kokouksissa käsiteltäviä asioita (esimerkkejä):

Syksyllä:

- seuraavan vuoden teeman suunnittelu
- toimintasuunnitelmien laatiminen
- yhteisten kampanjoiden ja tempausten suunnittelu
- koulutustarve ja mahdollisuudet

Keväällä

- edellisen vuoden toiminnan toteutuminen ja vaikutukset
- liikenneturvallisuustilanne valtakunnassa/omassa kunnassa
- toimintasuunnitelmien toteutuksen edistäminen
- liikenneturvallisuusaloitteiden käsittely
- tiedottaminen

5.3 Liikenneturvallisuustoimija

Liikenneturvallisuusryhmän tukena voi työskennellä liikenneturvallisuustoimija. Liikenneturvallisuustoimija on yleensä ulkopuolinen konsultti. Toimija koordinoi liikenneturvallisuustyötä, huolehtii työn jatkuvuudesta, aktivoinnista ja seurannasta. Toimija tarjoaa alueellisesti yhteisiä palveluita kunnille, mutta toiminnassa mukana olevat kunnat voivat sopia tarpeiden mukaan myös räätälöidyistä palveluista. Tiedotuksen, tapahtumien, koulutuksen organisointi tehostuu ja toisaalta työn seuraamiseen kuluva työpanos pystytään optimoimaan.

Toimijan tehtäviä ovat muun muassa:

- kokouksiin liittyvät tehtävät (kutsujen laatiminen ja lähettäminen liikenneturvallisuusryhmän jäsenille sekä muistioiden laatiminen)
- tiedotus kunnan liikenneturvallisuustyöstä sisäisesti ja ulkoisesti
- liikenneturvallisuustyön tukihenkilönä toimiminen
- koordinoida tapahtumien järjestelyjä
- tukea koulutus ja materiaalihankinnoissa
- toimintaraportin tekeminen

5.4 Seuranta ja mittarit

Liikenneturvallisuustyön jatkuvan koordinoinnin ja järjestelmällisen seurannan apuvälineinä voidaan käyttää seurantamittareita. Seurantamittareiden tulee olla resurssien puitteissa realistisia ja käytännön läheisiä niin, että seuranta on mahdollista toteuttaa. Mittareiden avulla voidaan muodostaa käsitys liikenneturvallisuustyön edistymisestä ja ryhtyä tarvittaviin jatkotoimenpiteisiin. Mittareiden tavoitteena on oman työn kehittäminen liikenneturvallisuuskehityksen perusteella. Tämä palvelee kaikkia liikenneturvallisuustyötä tekeviä tahoja, sillä mittarit kuvaavat pelkistetyksi liikenneturvallisuustyön edistymistä ja sen tavoitteita. Tarkoituksena on, että mittarit ovat helposti tulkittavissa ja saatavissa. Kannuksen kaupungille sopivia mittareita ovat esimerkiksi henkilövahinko-onnettomuuksien määrän kehittymisen seuraaminen, turvavälineiden kuten pyöräilykypärän ja heijastimen käytön seuranta sekä nopeusrajoitusten noudattaminen. Jatkossa sovitaan kuntien kanssa seurantamittareiden käyttöön otosta. Mittareiden ylläpitäjänä voi olla liikenneturvallisuustoimija tai kunnan liikenneturvallisuusryhmän jäsen.



6 Työn jatkuvuus ja vaikutukset

- Liikenneturvallisuuksuunnitelman esittely päättäjille ja suunnitelmasta tiedottaminen
- Aktiivinen liikenneturvallisuuustyö kunnassa
- Edullisten ja nopeasti toteutettavien liikenneympäristön parantamistoimenpiteiden toteuttaminen

Liikenneturvallisuuksuunnitelman esittely kunnan lautakunnissa, hallituksessa ja valtuustossa lisää valmistuneen suunnitelman näkyvyyttä ja painoarvoa sekä herättää päättäjiä pohtimaan oman kuntansa liikenneturvallisuuden tilaa. Suunnitelman valmistumisesta tiedottaminen kuntalaisille paikallisessa mediassa korostaa omalta osaltaan liikenneturvallisuuksuustyön merkitystä.

Liikenneturvallisuuksuustyön vaikutukset realisoituvat pitkällä aikajänteellä liikenneasenteiden muutoksena ja edelleen onnettomuuksien vähenemisenä, onnettomuusriskin pienenemisenä sekä myös kunnalle kohdistuvien kustannusten vähenemisenä.

Esitetyt parantamistoimenpiteet ovat pääosin pieniä, tehokkaita, nopeasti toteutettavia ja kustannuksiltaan edullisia. Suuremmat hankkeet vaativat toimenpidesuunnittelun lisäksi rahoituksen järjestämistä. Isojen hankkeiden toteutuminen onkin kiinni päättäjien mahdollisuuksista myöntää rahoitusta.

Esitetyillä toimenpiteillä vähennetään onnettomuusriskiä ja pienennetään mahdollisten onnettomuuksin seuraamuksia. Liikenneturvallisuuden parantaminen pienin kunnossapitotoimenpitein vaatii pitkäjänteisyyttä ja johdonmukaisuutta. Yksittäisistä liikennemerkeistä ja tiemerkinntöjen näkyvyydestä huolehtiminen, talvikunnossapidon oikea-aikaisuus, tien suoja-alueen puuston harventaminen, sivuojaluisien niittäminen sekä liittymien näkemäalueiden vaaliminen eivät merkittävästi vähennä (laskennallisesti) henkilövahinkoonnettomuuksien määrää vuositasolla, mutta vaikuttavat tielläliikkujan yleiseen viihtyvyyteen, asenteisiin ja käyttäytymiseen. Selkeä, johdonmukainen ja toimiva liikenneympäristö lisää asumisviihtyvyyttä sekä helpottaa huomioimaan kanssakulkijat ja muut tieympäristössä liikkujat.

Keskustan alueelle esitetyillä toimenpiteillä pyritään ensisijaisesti parantamaan jalankulun ja pyöräilyn turvallisuutta. Uusilla kevyen liikenteen väylillä ja turvallisemmilla risteämisyjärjestelyillä voidaan myös ohjata kuntalaisia käyttämään autoilun sijasta yhä enemmän kevyttä liikennettä. Turvallisuuden parantamista keskustassa vahvistaa lisäksi ajonopeuksien alentaminen.

Laskennallisesti tehokkaimmin henkilövahinkoonnettomuuksia vähentävät maanteillä tehtävät toimenpiteet. Kannuksen kaupungin alueen maanteille kohdistuvien toimenpiteiden vaikutus on noin 0,333 henkilövahinkoonnettomuutta vähemmän vuosittain. Taulukoissa 1- 5 on esitetty vähennämät toimenpiteittäin. Taulukoissa esitetyt hankkeiden kustannukset ovat arvioituja keskimääräisiä kustannuksia. Kaikista toimenpiteistä ei ole esitetty kustannusarviota, koska kohteet joko vaativat tarkempaa suunnittelua tai pienet yksittäiset toimenpiteet voidaan toteuttaa hoitourakan yhteydessä. Arvioitujen toimenpiteiden kokonaiskustannusarvio on noin 2,45 miljoonaa euroa, josta kaupungin osuus on noin 0,07 miljoonaa euroa.

7 Liitteet

Liite 1. 17-1 Toimintasuunnitelma Kannus liikenneturvallisuusryhmä

Liite 2. Liikenneturvallisuuden vuosikello Kannus 2017; Lähde Liikenneturva



Kunta, hallinnonala/yksikkö

Kannus

1. Liikenneturvallisuuustyön nykytila kunnassa:

Mitä turvallisen ja viisaan liikkumisen edistämiseen liittyneitä tapahtumia tai toimenpiteitä oman hallinnon osalta on toteutettu? Ketkä ovat olleet tapahtumien ja toimenpiteiden järjestäjä-/vastuutahoja? Täydennä oheiseen taulukkoon säännöllinen toiminta, tempaukset, tilaisuudet, koulutukset, informointi, kampanjat sekä muut tapahtumat ja toimenpiteet. Onko liikenneturvallisuuksasioista esim. keskusteltu tai tiedotettu omassa yksikössä tai onko liikenneturvallisuus ollut muulla tavalla esillä?

Tässä ei tarkoiteta fyysisen liikenneympäristön parantamistoimia, vaan muita konkreettisia keinoja liikenneturvallisuuden parantamiseksi (esim. liikenneturvallisuusaiheiset koulutukset ja tempaukset, tiedotteet mediassa, kampanjat turvavälineiden käytöstä).

Kohderyhmä	Toiminta/tapahtuma	Järjestäjä/vastuutaho
Alakoulujen oppilaat ja henkilökunta	Liikennevalistus syys-lokakuussa: Aamunavaus sekä koulupäiväliikenteen valvonta ja havaintojen selvitys oppilaille	Poliisi ja opettajat
Oppilaat	Koulumatkan turvallisuus, havainnointia liikenteessä, havaittavuutta	Opettajat
Oppilaat	Liikennevalistus/ kannustus liikenneturvallisuuksien: Pyöräilykypärää, heijastimia ym. turvavälineitä käyttäneiden palkitseminen aamunavauksessa suoritettuna arvonnalla.	Rehtori
Oppilaat	Koulumatkan liikennemerkkien kuvaaminen ja siihen yhdistetty TVT-opetuksena toteutettu liikennevalistusvideon teko 1. luokan oppilaiden ja kummioppilaiden kanssa.	Opettajat, kummioppilaat
Yläkoulun oppilaat Lukio	Juna-info, liikunnanopetuksessa painotetaan ja kerrotaan liikenneturvallisuuksista, terveystiedossa tämä aiheena. Syksy Pyöräilykampanja ja siihen liittyvä tapahtuma keväälle, taitokisa/tietokisa ja siihen liittyvä kuukauden "pyörällä kouluun" kampanja. Liikunnan. terveystiedon ja yhteiskuntaopin kursseilla asiaa käsitellään. Moni suorittaa autokoulun täysi-ikäisyyden saavuttaessaan.	Opettajat Liikennekoulut



Varhaiskasvatus / lapset	Lähipoliisien vierailu syksyllä	Lähipoliisit, henkilökunta
Esiopetus, päiväkodit, ryhmis, pph	Heijastinliivien käyttö retkillä, kävelyillä ja pihalla ulkoillessa Vaunuista kiinnittäminen kävelyllä	Kasvattajat
Esiopetus	Liikennemerkit ja liikennesäännöt, koulumatkan turvallisuus, havainnointia liikenteessä, havaittavuutta	Elo-syyskuussa, esiopettajat
Esiopetus	Poliisi vierailee – liikennesäännöt, pyöräilykypärän käyttö, näkyvyys	Poliisi ja esiopettajat
Huoltajat	Tiedote pihan / kuljetuksen liikennejärjestelyistä	Koulun ja eskarin hlökunta
Riihihovi	Liikennesäännöt ja -turvallisuus	Liikenneturvan tehtäväkirjat 5-vuotiailla
Liikuntarajoitteiset	Esteettömyyden huomioiminen	Tekniset palvelut
Kuntalaiset	Aloitteiden ja kehitysideoiden eteenpäinvienti	Hallintokunnat
Lapset ja nuoret	Yleiskaavoituksen yhteydessä kyselyt koululaisille kulkureiteistä	Tekniset palvelut
Tekniset palvelut	Yleiskaavoituksen päivitys; liikennesuunnittelussa huomioitava liikenneturvallisuusasiat	Tekniset palvelut
Tekniset palvelut ja urakoitsijat	Turvavarusteiden aktiivinen käyttö työmailla; huomioliivit, vilkut, työmaa-alueiden merkitseminen	Tekniset palvelut
Tekniset palvelut ja urakoitsijat	Henkilökunnan työnaikaisen liikkumisen turvallisuuden parantaminen - Tieturvakoulutukset	Tekniset palvelut, esimiehet

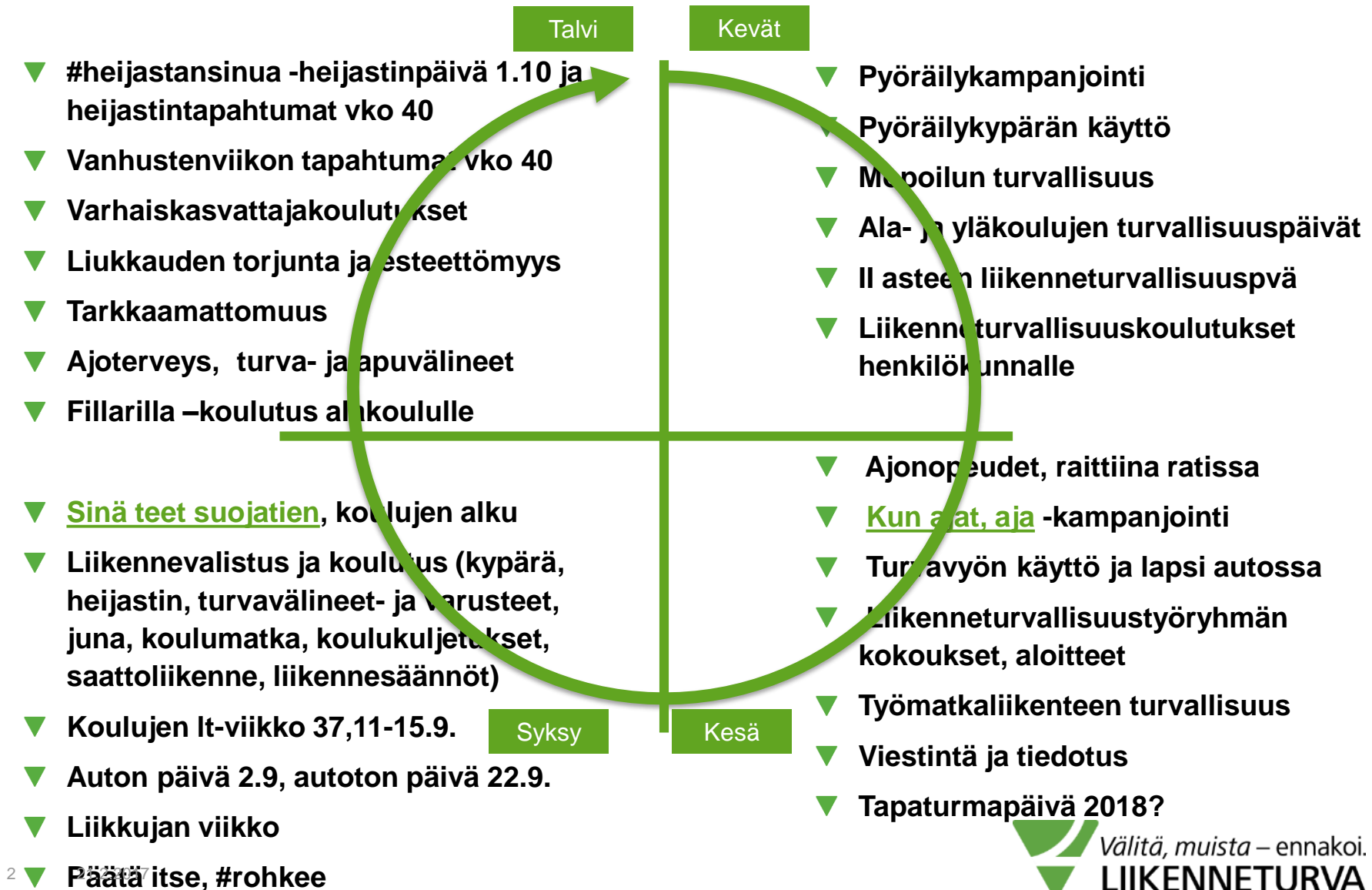


2. Uusien toimintamuotojen ideointi

Millä toimenpiteillä ja tapahtumilla turvallista ja viisasta liikkumista voitaisiin edistää kuntanne osalta? Ideoi ja täydennä taulukkoon vain konkreettisia ja realistisia toimenpiteitä, jotka on mahdollista toteuttaa lähivuosina. Myös aikaisemmin hyväksi todettuja toimintoja ja tapahtumia voidaan kirjata tähän.

Kohderyhmä	Toiminta/tapahtuma	Järjestäjä/vastuutaho
Oppilaat, henkilökunta	Pyöräilyratapäivät: Rakennetaan koulun kentälle teemaviikoksi pyöräilytaylorata, jonka suorittaneet saavat siitä ns. ajokortin.	Opetushenkilökunta ja vanhempainyhdistys
Oppilaat	Liikenneopastus risteysiin koulun alkuviikoille: huomioliiveillä varustetut seniorit ohjaamaan risteysalueille	Seniorit
Autoilijat	Siirrettävien nopeustaulujen käyttö koulujen läheisyydessä sekä alueille joissa ajonopeuksien kanssa ongelmia	Tekniset palvelut, poliisi
Yläkoulu/alakoulu	Bussien tulo/lähtöpaikka Saattoliikenne	
Seniorit	Ohjaus ja neuvonta. Vanhusten viikon tapahtumat 10/2017.	
Seniorit	Yhteistyö oppilaitosten/oppilaiden kanssa, ohjaus ja neuvonta, avustaminen esim. retkillä	Soite
lääkkäät autoilijat	Viranomaisten ja liikenneturvallisuustoimijoiden infot esim. kansalaisopiston, eläkeliittojen kautta	Poliisi, kansalaisopisto, Liikenneturva
Kuntalaiset	Vuosikello, valtakunnalliset ja paikalliset liikenneturvallisuustoimenpiteet 2017, hallintokuntien liikenneturvallisuuteen liittyvän yhteistyön lisääminen	Liikenneturvallisuusryhmä, Liikenneturva, Poliisi
Liikenneturvallisuusryhmä	Kokoontuminen 2-4 krt/v	
Opettajat	Liikenneturvallisuuskoulutukset esim. vesopäivillä	Sivistyspalvelut

Liikenneturvallisuuden vuosikello 2017



Kannuksen liikenneturvallisuuden vuosikello



RAPORTTEJA 16 | 2017

KANNUKSEN LIIKENNETURVALLISUUSSUUNNITELMA 2017

Etelä-Pohjanmaan elinkeino-, liikenne- ja ympäristökeskus

ISBN 978-952-314-565-8 (PDF)

ISSN-L 2242-2846

ISSN 2242-2854 (verkkajulkaisu)

URN:ISBN:978-952-314-565-8

www.doria.fi/ely-keskus