

Lounais-Suomen ympäristökeskuksen moniste

6/2003

Jyrki Matikainen, Sami Luoma

Koskeljärven linnustoselvitys 2002



Raportti on osa Life Luonto -rahaston tukemaa projektia.
Life Luonto on EU:n rahoitusväline, joka tukee
Natura 2000 -verkoston toteuttamista.

TURKU 2003

*Julkaisua on saatavana myös Internetistä
<http://www.ymparisto.fi/palvelut/julkaisu/los/sjulkai.htm>*

ISBN 952-5288-94-3
ISBN 952-5288-95-1 (PDF)
ISSN 1238-3201

Taitto: Päivi Niemelä
Karhukopio Oy
Turku 2003

Sisällys

1 Johdanto	5
2 Tutkimusalue	6
3 Käytetyt menetelmät	7
4 Säätila	9
5 Tulokset	10
5.1 Lajikohtaiset kuvaukset	10
Vesi - ja rantalinnut	11
Rantametsien lajeja ja epäsäännöllisiä pesijöitä	14
Läpimuuttavia lajeja	17
6 Tulosten tulkinta	19
6.1 Pesimälinnuston muutokset	19
6.2 Lajikohtainen tarkastelu	19
Uikut, haikarat ja vesilinnut	19
Rantakanat ja kahlaajat	21
Lokkilinnut	22
Varpuslinnut	23
7 Vaaljärven linnustoseelvitys	26
7.1 Aineisto ja menetelmät	26
7.2 Tulokset	26
8 Koskeljärven suoalueiden linnustoseelvitys	27
8.1 Kortesus 255 ha	27
Tutkimusalueen yleiskuvaus	27
Tulokset	27
8.2 Lahdensuo 57 ha	28
Tutkimusalueen yleiskuvaus	28
Tulokset	29
Yhteenveto	29
8.3 Haurunpää 60 ha	30
Tutkimusalueen yleiskuvaus	30
Tulokset	30
Yhteenveto	31
8.4 Vuohensuo 58 ha	31
Tutkimusalueen yleiskuvaus	31
Tulokset	31
Yhteenveto	32
9 Yhteenveto Koskeljärven linnustomuutoksista	33

Lähteet ja kirjallisuus 34

Liitteet:

LIITE 1. Maastopäiväluettelo 35

LIITE 2. Tutkimusalueen raja-
aus (Koskeljärvi, Vaaljärvi, Kortesusuo, Lahdensuo,
Haurunpää, Vuohensuo) 36

Koskeljärven reviirikartat:

LIITE 3. Kuikka, härkälintu, kaulushaikara 37

LIITE 4. Laulujoutsen, haapana, heinätavi 38

LIITE 5. Taivaanvuohi, valkoviklo, metsäviklo 39

LIITE 6. Liro, ruskosuohaukka, kurki 40

LIITE 7. Luhtakana, luhtahuitti, nokikana 41

LIITE 8. Niittykirvinen, keltavästäräkki, pensastasku 42

Lounais-Suomen ympäristökeskuksen moniste 43

Johdanto



Metsähallitus, Etelä-Suomen luontopalvelut tilasi keväällä 2002 Suomen Luontotieto Oy:ltä pesimälinnustoselvityksen Koskeljärven Natura-alueelta. Selvityksen tavoitteena oli selvittää Koskeljärven ja sitä ympäröivien suoalueiden pesimälinnusto Koskeljärvellä on tehty aiemmin useita linnustoselvityksiä (mm. Lampolahti 1993,1995 ja 1997). Selvityksen yhtenä tavoitteena on ajantasaista taustatiedot alueen linnustosta mm. mahdollisten ennallistamistoimien suunnittelun avuksi. Selvitys on osa Metsähallituksen johtamaa ja EU:n tukemaa Life-hanketta.

2

Tutkimusalue

Tutkimusalue kattaa Varsinais-Suomen ja Satakunnan rajoilla sijaitsevan Koskeljärven saarineen, Vaaljärven ja neljän suoalueen: Kortesusuo, Haurunpää, Lahdensuo ja Vuohensuo. Tutkimusalue sijaitsee Euran ja Mynämäen kunnissa sekä Laitilan kaupungin alueella. Koskeljärvi ja inventoidut suoalueet ovat mukana Natura-2000 suojeluohjelmassa. Kohde sisältyy Naturaan lintudirektiivin (74/409/ETY) perusteella EU:n komissiolle ilmoitettuna linnustonsuojelualueena eli SPA alueena (Special Protection Area) ja lisäksi alueella on suojeltavaksi tarkoitettuja luontotyyppisiä (SCI-alue, Sites of Community Importance). Koskeljärvi kuuluu lisäksi kansalliseen lintuvesien suojeluohjelmaan kansainvälisesti arvokkaana kohteena (Lintuvesityöryhmä 1981). Koskeljärven pinta-ala on 1278 ha. (luhdet ja avovedet yhteenlaskettuna) ja koko Natura-alueen pinta-ala on 1821 ha. Koskeljärven vedenpintaa korotettiin n. 25 cm:llä syksyllä 1991. Tutkimusalue on esitetty karttaliitteessä 1.

Käytetyt menetelmät



Koskeljärven pesivä vesi- ja rantalinnusto selvitettiin piste- ja kiertolaskentamenetelmän avulla (Koskimies 1988). Koko järvi kierrettiin veneellä 4 kertaa ja joka kerralla merkittiin ylös kaikki havainnot vesi- ja rantalinnuista. Tämän lisäksi lajikohtaisten selvitysten yhteydessä saatiin runsaasti pesimähavaintoja vesilinnustosta. Nämä havainnot yhdistettiin harkintaa käyttäen kiertolaskenta-aineistoon. Kiertolaskennan ensimmäinen kierros tehtiin toukokuun ensimmäisellä viikolla (6.-10.5.), jolloin mm. suurin osa taveista, sinisorsista ja telkistä oli edelleen pareittain. Toinen laskentakerta tehtiin toukokuun lopussa (22.-25.5.) jolloin mm. tukkasotkat olivat jo asettuneet pesimäalueelleen.

Piste- ja kiertolaskentamenetelmän lisäksi kosteikkoalueiden linnuston selvittämisessä käytettiin kartoituslaskentamenetelmää. Tällä menetelmällä selvitettiin mm. ruovikkojen ja järven luhtien kahlaaja- ja varpuslintujen pesivien pariemääriä. Kartoituslaskentamenetelmän käyntikertoja oli kohteesta riippuen 2-5. Varpuslintujen kohdalla pari tulkittiin pesiväksi yhden havaintokerran perusteella. Pajusirkun ja ruokokerttusen parimääräarviot ovat siten luultavasti todellista parimäärää suurempia.

Vakioitujen laskentamenetelmien lisäksi tehtiin lajikohtaisia laskentoja. Kelluvan tai suuren näkyvän pesän rakentavien lajien pesät laskettiin. Näihin lajeihin kuuluvat laulujoutsen, härkälintu ja nokikana. Lisäksi lokkilintujen parimääräarvo perustuu laskettuihin pesiin. Noin puolet kahlaajahavainnoista koski joko varoittelevaa emoa tai poikuehavaintoa. Vesilintujen poikuehavainnot otettiin mukaan kokonaisparimäärää laskettaessa, mutta kaikkia poikuehavaintoja ei yhdistetty toiston välttämiseksi aineistoon. Lajikohtaisiin laskentoihin kuului lisäksi eräiden lajien vuosittaisten pesimäpaikkojen tarkistukset. Näitä lajeja olivat kana-
haukka, ruskosuohaukka, merikotka ja kaulushaikara.

Yölaulajalaskennat tehtiin muiden laskentojen yhteydessä (laskijat yöpyivät alueella). Yhteensä yölaulajalaskentoja tehtiin kolme kertaa (28.5., 4.-5.6. ja 17.-18.6.).

Natura-alueeseen kuuluvat Koskeljärveä ympäröivät suot ja Vaaljärvi inventoitiin kartoituslaskentamenetelmää käyttäen. Laskentakertoja oli kullakin kohteella 3-5 kertaa. Haurunpää ja Lahdensuo laskettiin kolmasti ja muilla kohteilla käytiin 5 kertaa. Suoalueiden ensimmäinen laskentakierros tehtiin 2.5.-7.5. ja viimeinen 22.6.-26.6. Samana aamuna käytiin yleensä kahdella alueella.

Kartoituslaskentamenetelmä on tehokas menetelmä linnuston tiheyden selvittämiseksi, mutta työläämä ja aikaa vievä se sopii vain varsin pienien alueiden selvittämiseen. Inventoinnin kohteena olleet suoalueet ovat pääosin helppokulkuisia ja maastoltaan puoliavoimina nopeasti laskettavia. Kullakin laskentakerralla kartalle merkittiin pesivää paria osoittavan havainnon tarkka paikka. Näitä havaintoja olivat laulava koiras, pari, pesä, juuri pesästään lähteneet maastopoikaset tai jokin muu pesintää osoittava seikka. Alueella havaittu pari tulkittiin pesiväksi, jos se havaittiin vähintään kahdella laskentakerralla.

Inventointialueeseen kuuluvilta Soukkaluodon ja Isoluodon alueita inventoitiin vain vähälukuinen tai harvinainen linnusto. Alueet ovat metsäisiä ja niin laajoja, ettei vakiolaskentamenetelmien käyttämiseen ollut mahdollisuuksia. Soukkaluodon ja Isoluodon pesimähavainnot käsitellään lajikohtaisessa tarkastelussa. Soukkaluodossa ja Isoluodossa käytiin kummassakin 2 kertaa.

Vakiolaskentojen lisäksi mm. Vaaljärvellä käytiin havainnoimassa vesilintujen pesinnän onnistumista sekä koko tutkimusalueella tehtiin lajikohtaisia inventointeja, jolloin atrapin avulla etsittiin reviirillään olevia lintuja (tikat, pöllöt, kehrääjä). Lajikohtaisia inventointeja ei kuitenkaan tehty systemaattisesti kaikilta alueilta.

Maastotyöt tekivät Suomen Luontotieto Oy:n asiantuntija Sami Luoma ja FM Jyrki Matikainen. Luoma selvitti Koskeljärven ja Vaaljärven pesimälinnuston ja Matikainen suoalueiden ja Soukkaluodon sekä Isoluodon linnuston. Luettelo maastotyöpäivistä on esitetty liitteenä. Raportin kirjoitti Jyrki Matikainen.

Vuoden 2002 toukokuulle oli tyypillistä, että lämpötiloissa tapahtui suuria vaihte-
luita. Sateet painottuivat alkukuuhun ja kokonaisuudessaan sää oli kuivaa.

Toukokuun 1. viikko oli säätyypiltään vaihteleva ja sadekuuroja kertyi lähes
päivittäin. Sademäärä vaihteli 5-30 mm välillä. Yöt olivat huomattavan lämpimiä.
Toukokuun 2. viikolla vahvistui korkeapaine ja sää oli poutaista ja aurinkoista.
Ilman lämpeneminen aiheutti osaan Suomea komeita ukkosia. Toukokuun 3. vii-
kolla sää muuttui taas epävakaiseksi. Sademäärät jäivät pieniksi, mutta sää kylme-
ni huomattavasti. Kuun lopussa sää oli jälleen aurinkoista.

Toukokuun kuukauden keskilämpötila oli n. 2 astetta keskimääräistä korke-
ampi ja hallaöitä kertyi vähän, kasvukausi saattoi siis alkaa aikaisin. Kuukauden
keskilämpötila oli 11,9 °C. Toisaalta toukokuu oli erittäin kuiva: saaristossa ja lou-
naisrannikolla satoi vain 10-30 mm, sisämaassa 30-70 mm. Kuukauden sademäärä
oli keskimäärin 16 mm (Turun seudulla).

Kesäkuun alkupuolella Suomi kuului laajaan korkeapaineen alueeseen ja sää
oli pääosin aurinkoista. Ilma oli myös helteistä sillä Varsinais-Suomen paikkakun-
nilla hellepäiviä kertyi 3-8 kpl. Ensimmäinen hellepäivä maan lounaisosassa oli
8.6.

Turussa päivälämpötilat vaihtelivat välillä 16,8-26,3 astetta. Viilein päivä oli
kuun 16. päivä ja lämpimin 8.6. Yölämpötilat vaihtelivat välillä 7,8-16,8 astetta. Yöt
olivat keskimäärin 12 asteen lämpötiloissa. Päivälämpötiloissa näkyy alkukuun
helleaalto. Kuun puolivälin sateet viilensivät ilmaa hieman, mutta 19. päivä saa-
tiin vielä yksi hellepäivä, kunnes loppukuun sateet laskivat lämpötilan alle 20 as-
teen.

Lähes kuukauden kestänyt yhtenäinen poutajakso päättyi kuun puolivälis-
sä, kun sadealue liikkui maan etelä- ja keskiosien yli koilliseen ja sää viileni. Varsi-
nais-Suomessa vettä tuli jopa runsaasti, kahden päivän aikana satoi n. 20 millimet-
riä.

Kuukauden puolivälin jälkeen sää jatkui lievästi epävakaisena. Juhannusvii-
kolla maahamme virtasi lounaasta lämmintä ilmaa, mutta kylmä rintama viilensi
sään juhannusaatoksi. Juhannuksena sää oli hyvin epävakainen.

Kuukauden keskilämpötila oli Varsinais-Suomessa kesäkuussa 15,4-16,6 as-
tetta. Poikkeama keskiarvo-lämpötilasta oli + 1,4°. Kuukauden sademäärä vaihteli
Varsinais-Suomessa 60-120 millimetrin välillä.

Touko-kesäkuun säätila oli linnustoselvityksen kannalta erinomainen. Las-
kenta-aamujen sää oli lähes poikkeuksetta tyyni ja lämpötila oli aivan toukokuun
alkupuoliskoja lukuunottamatta korkea. Yhtään laskentakertaa ei jouduttu siirtä-
mään huonojen säiden vuoksi.

5

Tulokset

5.1 Lajikohtaiset kuvaukset

5.1.1 Vesi - ja rantalinnut

Kuikka (*Gavia arctica*)

7 paria. Kaikki löydetyt pesät tuhoutuivat vedennousun vuoksi. Vedenkorkeuden vaihtelunousu pilasi ilmeisesti kaikki pesinnät tänä vuonna, koska poikasia ei havaittu lainkaan. Laskentajakson aikana havaittiin pesimättömiä kuikkia 12 yksilön parvi. 1.8. havaittiin Isoluodon pohjoispäässä 25 yksilöä.

Härkälintu (*Podiceps griseigena*)

33 paria. Härkälinnun kanta oli tihein järven pohjoispäässä, jossa suurimmassa yhdyskunnassa pesi 12 paria, muualla havaittiin yksittäispareja. Vedenkorkeuden muutokset lienevät haitanneet myös härkälinnun pesintää.

Kaulushaikara (*Botaurus stellaris*)

1 pari pesi Puukarinlahden ruovikossa. Pesintä varmistettiin 8.7., äänihavaintojen perusteella pesässä oli 2 poikasta. Emo haki säännöllisesti ravintoa järven takaiselta kosteikolta. Toukokuussa havaittiin toinen koiraslintu Haurunpäässä, josta se siirtyi 5.6. Sepänkareille. Todennäköisesti sama koiras havaittiin vielä 1.8. lennossa Kiimalahdella. Pesintää tai naaraslintua ei kuitenkaan havaittu.

Laulujoutsen (*Cygnus cygnus*)

3 paria. Haurunpäässä ja Härkäluomassa havaittiin hautova lintu, kolmas pari havaittiin Niitunnokalla ja se sai 2 poikasta. Lisäksi havaittiin 2 paria järven pohjoisosassa, nämä eivät kuitenkaan aloittaneet pesintää. 3 nuorta lintua oleili Puukarinlahden ympäristössä pitkin kesää.

Haapana (*Anas penelope*)

15 paria. Haapanoita havaittiin tasaisesti järven eteläosista pohjoisosaan ilman suurempia tihentymiä. Kirkkolahdella havaittiin naaraan tuovan korteikkoon 12 poikasta.

Tavi (*Anas crecca*)

44 paria. Tavi pesii tasaisesti järven kaikissa osissa. Laji on hankala laskettava, koska se piileskelee ruovikoissa.

Sinisorsa (*Anas platyrhynchos*)

67 paria. Laji pesii tasaisesti koko järvellä ja poikueita tavattiin runsaasti.

Heinätavi (*Anas querquedula*)

2 paria. Molemmat parit havaittiin Haurunpäässä.

Punasotka (*Aythya ferina*)

35 paria. Laji on runsas järven eteläpäässä, mutta hyvin vähälukuinen järven pohjoisosissa. Pesintä sujui hyvin ja useita poikueitakin havaittiin.

Tukkasotka (*Aythya fuligula*)

38 paria. Laji on selkeästi runsaampi järven eteläosassa.

Telkkä (*Bucephala clangula*)

87 paria. Laji pesii tasaisesti koko järvellä ja käyttää tehokkaasti hyväkseen järveltä runsaslukuisia pönttöjä. Yhtään luonnonkolossa pesivää lintua ei havaittu.

Luhtakana (*Rallus aquaticus*)

Järvellä tavattiin 4 soitimella olevaa koirasta. Kaikki yksilöt havaittiin Härkäluo-
masta etelään. Äänteleviä lintuja kuultiin elokuun alkuun saakka.

Luhtahuitti (*Porzana porzana*)

Järvellä havaittiin yhteensä 5 soidintavaa koirasta. Pohjoisin koiras oli Uhratun tienoilla, muut järven eteläosissa.

Nokikana (*Fulica atra*)

5 paria. Esiintyy järven kaikissa osissa, mutta on huomattavasti vähentynyt viime vuosina.

Kurki (*Grus grus*)

11 paria. Laji pesii lähes kaikilla sopivilla luhdilla. Luppokurkia havaittiin koko kesän aikana suurimmillaan 8 yksilön parvena.

Ruskosuohaukka (*Circus aeruginosus*)

Yksi pesivä pari. Pesintä havaittiin Puukarinlahdella. 1.8. havaittiin 3 lentopoikasta. Kesällä havaittiin 2 muuta koirasta, mutta nämä jäivät parittomiksi.

Töyhtöhyppä (*Vanellus vanellus*)

2 pesivää paria. Toinen pesintä havaittiin Kirkkolahdella, mutta tämä pesä tuhoutui, toinen pesä oli Haurunpäässä.

Taivaanvuohi (*Gallinago gallinago*)

14 paria. Tihein kanta oli Latosaaren ympäristössä.

Isokuovi (*Numenius arquata*)

2 paria. Molemmat pesinnät havaittiin järven pohjoispään pelloilla.

Valkoviklo (*Tringa nebularia*)

1 pari havaittiin pesivänä Haurunpäässä. Järvenrantaluhdalla havaittiin kolme muutaman päivän ikäistä maastopoikasta. Kalattomallalahdella havaittiin samaan aikaan soitimella oleva pari, mutta näiden pesintää ei varmistettu.

Metsäviklo (*Tringa orchopus*)

8 paria. Laji on hieman runsaampi pohjoispäässä järveä.

Liro (*Tringa glareola*)

4 paria järven eteläosan luhdilla.

Rantasipi (*Actitis hypoleucos*)

38 paria. Laji puuttuu järven eteläisimmästä osasta, mutta keski- ja pohjoisosissa se on runsas.

Pikkulokki (*Larus minutus*)

Naurulokkien hautoma-aikaan oleili 2 vanhaa lintua naurulokkikoloniassa, mutta pesintää ei havaittu. Koko laskentajakson aikana havaittiin myös Kirkkolahdella 4 vanhaa lintua, jotka hävisivät heinäkuuhun mennessä ilman pesintää.

Naurulokki (*Larus ridibundus*)

35 paria. Kolonia pesi Pukkikarin liepeillä, parimäärä perustuu suoraan laskettuihin pesiin. Muutamia yksittäispesijöitä havaittiin kolonian ulkopuolella, mutta kaikki nämä pesinnät epäonnistuivat. Kolonian pesimätulos oli hyvä ja lentopokasia havaittiin runsaasti.

Kalalokki (*Larus canus*)

12 paria. Laji on selkeästi runsain järven keskiosissa. Pesimätulos oli erittäin heikko, sillä vain yksi pari sai lentopokasia. Muut pesinnät keskeytyivät jo munavaiheessa. Osa pesinnöistä tuhoutui ilmeisesti ihmishäiriön vuoksi.

Harmaalokki (*Larus argentatus*)

2 paria. Toinen pari oli Pikkukarissa ja toinen Pyykkikallion edustalla kiven päällä. Järvellä liikkuneet ihmiset hävittivät kummankin pesän.

Kalatiira (*Sterna hirundo*)

18 paria. Laji pesii tasaisesti koko järvellä. Pikkukarissa pesi kolmen parin yhdyskunta, joka joutui ilmeisesti lokkivihan kohteeksi.

Niittykirvinen (*Anthus pratensis*)

4 paria järven eteläpään luhdilla.

Keltävästäräkki (*Motacilla flava*)

2 paria. Laji on aiemmin ollut Koskeljärvellä huomattavasti runsaampi.

Pensastasku (*Saxicola rubetra*)

3 paria luhdilla.

Viitasirkkalintu (*Locustella fluviatilis*)

1 pari Kirkkolahdella. Laji esiintyy Koskeljärvellä vasta toista vuotta ja tänä vuonna ilmeisesti pesi ensimmäisen kerran. 16.7. havaittiin varoittava lintu lähellä paikkaa, jossa koiras kesäkuussa sirisytteli.

Ryतिकerttunen (*Acrocephalus scirpaceus*)

13 paria. Parimäärä voisi olla suurempikin, sillä sopivia biotooppeja on paljon tarjolla.

Ruokokerttunen (*Acrocephalus schoenobaenus*)

180 paria. Laji on yleinen kaikilla sopivilla biotoopeilla.

Rastaskerttunen (*Acrocephalus arundinaceus*)

Laulava koiras oleskeli Ylijoen ruovikossa toukokuusta kesäkuun alkuun, jolloin hiljensi. Joko lintu pariutui tai vaihtoi järveä. Pesintää ei kuitenkaan varmistettu.

Punavarpunen (*Carpodacus erythrinus*)

3 paria järven pohjoisosissa.

Pajusirkku (*Emberiza schoeniculus*)

180 paria. Lajin tihein kanta on järven pohjoisosissa.

Taulukko I. Koskeljärven pesimälinnusto (vesi – ja rantalinnusto) parimäärineen vuonna 2002. Lintudirektiivin (Council Directive 79/409/ETY) liitteen I lajit on esitetty vahvennettuna. Kansallisessa uhanalaisuusluokituksessa (Rassi ym. 2001) mainitut lajit on esitetty viimeisessä sarakkeessa lyhentein: VU = vaarantunut, NT = silmälläpidettävä.

Laji	Parimäärä	Uhanalaisuus
Kuikka (<i>Gavia arctica</i>)	7	
Härkälintu (<i>Podiceps griseigena</i>)	33	
Kaulushaikara (<i>Botaurus stellaris</i>)	1	NT
Laulujoutsen (<i>Cygnus cygnus</i>)	3	
Haapana (<i>Anas penelope</i>)	15	
Tavi (<i>Anas crecca</i>)	44	
Heinätaavi (<i>Anas querquedula</i>)	2	
Sinisorsa (<i>Anas platyrhynchos</i>)	67	
Punasotka (<i>Aythya ferina</i>)	35	
Tukkasotka (<i>Aythya fuligula</i>)	38	
Telkkä (<i>Bucephala clangula</i>)	87	
Ruskosuohaukka (<i>Circus aeruginosus</i>)	1	NT
Luhtakana (<i>Rallus aquaticus</i>)	4	
Luhtahuitti (<i>Porzana porzana</i>)	5	
Nokikana (<i>Fulica atra</i>)	5	
Kurki (<i>Grus grus</i>)	11	
Töyhtöhyyppä (<i>Vanellus vanellus</i>)	2	
Taivaanvuohi (<i>Gallinago gallinago</i>)	14	
Isokuovi (<i>Numenius arquata</i>)	2	
Valkoviklo (<i>Tringa nebularia</i>)	1	
Metsäviklo (<i>Tringa ochropus</i>)	8	
Liro (<i>Tringa glareola</i>)	4	
Rantasipi (<i>Actitis hypoleucos</i>)	38	
Naurulokki (<i>Larus ridibundus</i>)	35	VU
Harmaalokki (<i>Larus argentatus</i>)	2	
Kalalokki (<i>Larus canus</i>)	12	
Kalatiira (<i>Sterna hirundo</i>)	18	
Niittykirvinen (<i>Anthus pratensis</i>)	4	
Keltävästäräkki (<i>Motacilla flava</i>)	2	
Pensastasku (<i>Saxicola rubetra</i>)	3	NT
Viitasirkkalintu (<i>Locustella fluviatilis</i>)	1	
Rytikerttunen (<i>Acrocephalus scirpaceus</i>)	13	
Ruokokerttunen (<i>A.schoenobaenus</i>)	180	
Rastaskerttunen (<i>A. arundinaceus</i>)	1	VU
Punavarpunen (<i>Carpodacus erythrinus</i>)	3	
Pajusirkku (<i>Emberiza schoeniclus</i>)	180	

Rantametsien lajeja ja epäsäännöllisiä pesijöitä

Kaakkuri (*Gavia stellata*)

2 paria havaittiin hakemassa kalaa järveltä, mutta pesät järven ulkopuolella jossakin lampareessa.

Liejukana (*Gallinula chloropus*)

Ääntelevä lintu havaittiin Härkäluomassa 14.5.-15.5. Järven eteläosassa on lajille sopivaa pesimisympäristöä, mutta mitään pesimiseen viittaavaa ei todettu.

Merikotka (*Haliaeetus albicilla*)

1 tekopesässä pesivä pari. Merikotka on pesinyt järvellä vuodesta 1997 alkaen. Pesivän parin lisäksi järvellä havaittiin samanaikaisesti myös kolmas vanha yksilö.

Mehiläishaukka (*Pernis apivorus*)

Pesintää ei varmistettu, mutta toukokuussa havaittiin pariskunta Puukarinlahden ympäristössä. 9.7. havaittiin koiras lentämässä pesämetsään ampiaisen kynsisään.

Varpushaukka (*Accipiter nisus*)

1 pesivä pari. Pesintä havaittiin Latosaaresta joitakin satoja metrejä pohjoiseen. Järvellä saattaa pesiä useampikin pari, mutta vain yhden pesintä varmistettiin.

Kanahaukka (*Accipiter gentilis*)

3 pesivää paria. Soukkaluodossa pesi 1 pari, 1.8. havaittiin saaren ympäristössä 3 nuorta lintua. Isoluodossa pesi myös 1 pari. 16.7. naaras vei saaren ruokaa ja kuu-lohavaintona erotettiin kahden poikasen ääntelyt. Kolmas pari pesi Pukkikarin ja Haurunpään välisessä niemessä. 1.8. havaittiin 2 lentopoikasta.

Hiirihaukka (*Buteo buteo*)

1 pesivä pari. Pari havaittiin Puukarinlahden länsipuolella. Keväällä havaittiin soidinta ja 8.7. nähtiin emo viemässä myyriä samaan männikköön.

Kalasääski (*Pandion haliaetus*)

Järvellä saalistelee säännöllisesti 1 kalasääksipariskunta. Pesä sijaitsee melko etäällä järvestä. Aiempina vuosina järvellä on saalistellut useampiakin pareja.

Nuolihaukka (*Falco subbuteo*)

6 pesintään viittaavaa paria. Latosaaren ympäristössä havaittiin 3 parin tihentymä, muut parit havaittiin välillä Pyhäniemi-Kirkkolahti (1pari), Must'saari (1 pari) ja Puukarissa 8.7. hautova lintu.

Pyy (*Bonasa bonasia*)

Laji pesii tasaisesti koko järven rantametsissä. Laskentojen yhteydessä havaittiin 3 ppyreviiriä, mutta laji ei erityisesti etsitty.

Teeri (*Tetrao tetrix*)

Inventoinnin yhteydessä löydettiin 3 soidinpaikkaa : Isoluoto, Kalattomankallio ja Kirkkolahden länsipuolinen metsäalue. Ainoa poikuehavainto tehtiin Lahden-suolla.

Lehtokurppa (*Scolopax rusticola*)

Laji pesii tasaisesti koko järven rantametsävyöhykkeellä sekä kolmella suurimmalla saarella.

Uuttukyyhky (*Columba oenas*)

1 pari. Pari pesi Must'saaresta itään olevassa metsässä.

Sepelkyyhky (*Columba palumbus*)

Laji on yleinen koko järvellä, hieman runsaampi järven pohjoisosissa.

Käki (*Cuculus canorus*)

Järven ympäristössä havaittiin yhteensä 11 kukkujaa. Laji on runsaampi järven eteläosissa.

Kehräjä (*Caprimulgus europaeus*)

3 soidintavaa koirasta havaittiin yölaulajalaskennoissa.. 2 yksilöä havaittiin Haurunpäässä ja 1 Kalattomanlahden ympäristössä.

Huuhkaja (*Bubo bubo*)

5.6.-6.6. havaittiin huhuileva koiras. Huhuilu kuului Haurunpäähän ja Kiimalahteen idästä päin. On pesinyt aiempina vuosina mm. Isoluodossa (Lampolahti 1995).

Lehtopöllö (*Strix aluco*)

Varoitteleva lintu havaittiin Vähäntalonlahdella toukokuussa.

Viirupöllö (*Strix uralensis*)

Ääntelevä koiras havaittiin Haurunpäässä 5.6.-6.6. Pesii lähellä järven eteläpäättä, josta löytyi poikue.

Käenpiika (*Jynx torquilla*)

1 pari Must'saassa.

Harmaapäätikka (*Picus canus*)

1 pari Soukkaluodossa, jossa pesi kookkaassa haavassa liito-oravan seuralaisena. 1.8. oli Kalattomallakalliolla nuori koiras, joka saattaa olla juuri pesineen parin jälkeläisiä.

Palokärki (*Dryocopus martius*)

7 paria. Lajia havaittiin tasaisesti koko järvellä; lajilla on huomattavan suuret reviirit. 1 pari pesi Isoluodossa.

Käpytikka (*Dendrocopos major*)

Laji pesii tasaisesti järven rantametsissä ja suurimmilla saarilla.

Pikkutikka (*Dendrocopos minor*)

6 paria tai koirasta. Näistä 3 paria havaittiin Kirkkolahden ja Pyhäniemen välillä, Kirkkolahden pari sai 3 lentopoikasta.

Tervapääsky (*Apus apus*)

Laji on harvalukuinen Koskeljärvellä, se esiintyi lähinnä järven pohjoisosissa. "Erämaapesintää" ei löytynyt.

Kiuru (*Alauda arvensis*)

2 paria järven pohjoispään pelloilla.

Västaräkki (*Motacilla alba*)

Laji on runsas koko järvellä. Osa pareista pesi telkänpöntöissä, joita telkät eivät olleet asuttaneet.

Haarapääsky (*Hirundo rustica*)

Itse järvellä pesi 1 pari järven länsiosassa olevassa venevajassa, harmaasiepon ja västäräkin seurassa.

Räystäspääsky (*Delichon urbica*)

2 paria Ylijoen asuintalossa.

Metsäkirvinen (*Anthus trivialis*)

Laji on kohtalaisen yleinen rantametsissä ja suurimmilla saarilla.

Rautiainen (*Prunella modularis*)

Koskeljärvellä havaittiin satunnaispareja ainakin Isoluodossa ja Pyykkikalliolla.

Leppälintu (*Phoenicurus phoenicurus*)

1 pari Latokalliolla.

Mustarastas (*Turdus merula*)

Laji on yleinen pitkin järveä, saarissakin.

Räkättirastas (*Turdus pilaris*)

30 paria neljässä yhdyskunnassa, ja pari yksittäisparia. Laji on runsain järven pohjoisosassa.

Kulorastas (*Turdus viscivorus*)

2 paria. Parit tavattiin Must'saassa ja Puukarinlahdella.

Laulurastas (*Turdus philomelos*)

Laji on yleinen rantametsissä ja suurimmissa saarissa.

Hernekerttu (*Sylvia curruca*)

13 paria.

Pensaskerttu (*Sylvia communis*)

4 paria järven pohjoisosassa.

Lehtokerttu (*Sylvia borin*)

9 paria.

Mustapääkerttu (*Sylvia atricapilla*)

3 pesiväksi tulkittua paria. Pareilla oli vuotuiset vakioreviirit.

Sirittäjä (*Phylloscopus sibilatrix*)

12 paria lehto- ja sekametsissä.

Tiltalti (*Phylloscopus collybita*)

24 paria tasaisesti ympäri järveä.

Pikkusieppo (*Ficedula parva*)

Koiras lauloi aktiivisesti Kirkkolahden länsipuolella kuusikossa 15.-16.5., mutta sen jälkeen lajista ei ole havaintoa.

Pyrstötiainen (*Aegithalos caudatus*)

2 paria. Parit tavattiin Isoluodossa ja Haapaluodossa. Molemmista saarista löytyi ruokaa hakevat emot, vaikka itse pesää ei löydetty.

Töyhtötiainen (*Parus cristatus*)

Laji on harvalukuinen rantametsissä. Emot havaittiin poikasineen heinäkuussa Must'saarella, Puukarissa ja Isoluodossa

Puukiipijä (*Certhia familiaris*)

Laji on harvalukuinen havumetsissä ja saarissa.

Korppi (*Corvus corax*)

10 pesivää paria. Maaliskuussa laskettiin soidinlennolla 21 yksilöä. Pesintöjä varmistettiin kymmenellä paikalla ja kantaa voi pitää poikkeuksellisen vahvana.

Pikkulepinkäinen (*Lanius collurio*)

1 pari Latokarissa. Sen lisäksi havaittiin 1.8. Kalattomallalahdella 5 nuorta yksilöä, naaras ja 2 koirasta.

Kottarainen (*Sturnus vulgaris*)

2 paria järven pohjoisosassa.

Järripeippo (*Fringilla montifringilla*)

4 paria järven keskiosien kosteikkojen reunamilla.

Uрпиainen (*Carduelis flammea*)

1 pari Pyhäniemessä, pesintää ei kuitenkaan varmistettu.

Isokäpylintu (*Loxia pytyopsittacus*)

Laji on alueella vähälukuinen ja pesintään viittaavia havaintoja on erityisesti järven itäosien mäntymetsistä. Yksi pesintään viittaava havainto järven eteläpäästä.

Läpimuuttavia lajeja

Tämän selvityksen yhteydessä ei laskettu keväisiä levähtäjämääriä, mutta joistakin läpimuuttajista tehtiin havaintoja pesimälinnuston laskennan yhteydessä.

Pilkkasiipi (*Melanitta fusca*)

14.5. havaittiin 4 linnun muuttavan Pyhäniemen yli pohjoiseen. Syksyisin järvellä levähtää säännöllisesti pieniä pillkasiipiparvia.

Tundrakurmitsa (*Pluvialis squatarola*)

28.5. havaittiin 4 muuttavaa lintua Isoluodon kalliolta.

Räyskä (*Sterna caspia*)

13.5. lensi yksi muuttava lintu pohjoiseen Pyhäniemen yli. Kesäkuun lopussa ilmestyi ensimmäinen syysräyskä järvelle, ja 9.7. havaittiin kalastelemassa jo 4 lintua.

Taulukko 2. Rantametsien ja lähialueen pesimälajeja, joista on olemassa arvio parimäärästä. Aineisto ei ole systemaattisesti kerättyä kaikkien lajien kohdalla, joten joidenkin lajien kohdalla esitetty parimäärä on minimimäärä ja edustaa siten vain otosta lajin lähialueen pesimäkannasta. Lintudirektiivin (Council Directive 79/409/ETY) liitteen I lajit on esitetty vahvennettuina. Kansallisessa uhanalaisuusluokituksessa (Rassi ym. 2001) mainitut lajit on esitetty viimeisessä sarakkeessa lyhentein: VU = vaarantunut, NT = silmälläpidettävä.

Laji	Parimäärä	Uhanalaisuus
Kaakkuri (<i>Gavia stellata</i>)	2	NT
Merikotka (<i>Haliaetus albicilla</i>)	1	VU
Mehiläishaukka (<i>Pernis apivorus</i>)	1	NT
Varpushaukka (<i>Accipiter nisus</i>)	1	
Kanahaukka (<i>Accipiter gentilis</i>)	3	
Hiiirihaukka (<i>Buteo buteo</i>)	1	
Kalasääksi (<i>Pandion haliaetus</i>)	1	NT
Nuolihaukka (<i>Falco subbuteo</i>)	6	
Pyy (<i>Bonasa bonasia</i>)	4	
Teeri (<i>Tetrao tetrix</i>)	1	NT
Uuttukyyhky (<i>Columba oenas</i>)	1	
Käki (<i>Cuculus canorus</i>)	11	NT
Kehrääläinen (<i>Caprimulgus europaeus</i>)	3	NT
Huuhkaja (<i>Bubo bubo</i>)	1	
Lehtopöllö (<i>Strix aluco</i>)	1	
Viirupöllö (<i>Strix uralensis</i>)	1	
Käenpiika (<i>Jynx torquilla</i>)	1	VU
Harmaapäätikka (<i>Picus canus</i>)	1	NT
Palokärki (<i>Dryocopus martius</i>)	7	
Pikkutikka (<i>Dendrocopos minor</i>)	6	VU
Kulorastas (<i>Turdus viscivorus</i>)	2	
Hernekerttu (<i>Sylvia curruca</i>)	13	
Pensaskerttu (<i>Sylvia communis</i>)	4	
Mustapääkerttu (<i>Sylvia atricapilla</i>)	3	
Lehtokerttu (<i>Sylvia borin</i>)	9	
Sirittäjä (<i>Phylloscopus sibilatrix</i>)	12	
Tiltalti (<i>Phylloscopus collybita</i>)	24	VU
Pyrstötäinen (<i>Aegithalos caudatus</i>)	2	
Korppi (<i>Corvus corax</i>)	10	
Pikkulepinkäinen (<i>Lanius collurio</i>)	2	NT
Kottarainen (<i>Sturnus vulgaris</i>)	2	NT
Järripeippo (<i>Fringilla montifringilla</i>)	4	
Urpainen (<i>Carduelis flammea</i>)	1	
Isokäpylintu (<i>Loxia pytyopsittacus</i>)	1	

Tulosten tulkinta

6.1 Pesimälinnuston muutokset

Euran Koskeljärven ensimmäinen laajempi pesimälinnustaselvitys on tehty v. 1971 (Pihajoki 1971). V. 1973 Asko Suoranta inventoi Koskeljärven vesilinnut (Suoranta 1981). 1980-luvun ainoa laajempi selvitys tehtiin v. 1983 (Kalinainen 1983). Koskeljärven linnuston systemaattinen seuranta käynnistyi vuonna 1991, jolloin aloitettiin seurantatutkimus järven kunnostuksen vaikutuksista Koskeljärven luontoarvoihin. Arvokkaaksi todetun pesimälinnuston (mm. Järvinen 1979, Lampolahti 1991, 1993, 1995 ja 1997) seurannan tarkoituksena oli selvittää 1991 toteutetun vedenpinnan noston vaikutuksia Koskeljärven linnustoon. Seurantatutkimus jatkui vuoteen 1997 asti, jolloin vesi- ja lokkilinnuston muutoksista julkaistiin yhteenveto (Lampolahti 1997).

6.2 Lajikohtainen tarkastelu

Lajikohtaisessa tarkastelussa on mukana ne lajit, joiden kannanmuutoksista voi aineiston perusteella jotain todeta. Lajit, joiden pesintä on epäsäännöllistä tai joiden kanta on muutaman parin suuruinen on pääosin jätetty tarkastelun ulkopuolelle. Aiemmissa järveä koskevissa selvityksissä on joitain havaintoja pesimälajeista, joiden pesintä on kuitenkin jäänyt lopullista varmuutta vaille (mm. uivelo ja metsähanihi). Nämä lajit on myös jätetty tarkastelun ulkopuolelle.

Uikut, haikarat ja vesilinnut

Kuikka (*Gavia arctica*)

Vuotuinen pesimäkanta vaihtelee 1-7 parin välillä. 1990-luvulla kanta on ollut vahva lukuunottamatta vuotta 1997, jolloin järvellä havaittiin vain 2 pesivää paria.

Silkkiuikku (*Podiceps cristatus*)

Järvellä ei ole vakituista pesimäkantaa ja aloitetut pesinnät ovat yleensä epäonnistuneet (Lampolahti 1997).

Härkälintu (*Podiceps griseigena*)

Härkälinnun pesimäkanta pysyi vakaana 1990-luvulla ollen suurimmillaan 1993 (73 paria). Nykyinen pesimäkanta on vain puolet vuoden 1997 pesimäkannasta. Suomen härkälintupopulaatiot kasvoivat voimakkaasti 1980- ja 1990-luvulla (Väisänen ym. 1998), eikä kannan taantumista ole havaittu sen jälkeenkään. Läheisellä Laitilan-Kodisjoen Otajärvellä härkälintukanta oli kesän 2002 laskentojen mukaan pysynyt ennallaan (Rami Lindroos, suul. tiedonanto), joten Koskeljärven härkälintukannan kehitys saattaa johtua paikallisista tekijöistä. Mahdolliset laskentatekniset syyt saattavat selittää osan muutoksesta.

Mustakurkku-uikku (*Podiceps auritus*)

Laji kuului järven pesimälinnustoon 1990-luvulla, mutta on puuttunut järven pesimälinnustosta 2000-luvulla (Sami Luoma, suul.tiedonanto). Laji on taantunut Suomessa pitkällä aikavälillä, joskin pesimäkanta hieman kasvoi 1990-luvun loppupuolella.

Kaulushaikara (*Botaurus stellaris*)

Kaulushaikara pesii järvellä vuosittain 1-2 parin voimin. Pesintä on varmistettu Puukarinlahden ruovikosta lähes vuosittain (mm. Lampolahti 1993 ja Sami Luoma suul.tiedonanto).

Laulujoutsen (*Cygnus cygnus*)

Pesi ensimmäisen kerran Koskeljärvellä v. 1987 jonka jälkeen kanta on kasvanut tasaisesti 3 pariin. Laji vaatii noin 30-50 ha reviirin (Lampolahti 1992a), joten on mahdollista että järven pesimäkanta tulee vielä kasvamaan. Järvellä oleskelee pesivien lintujen lisäksi vaihteleva määrä nuoria tai pesimättömiä aikuislintuja. Pesii myös säännöllisesti Koskeljärveä ympäröivillä pikkujärvillä ja lammilla kuten Vaaljärvellä ja Etulammilla (Lampolahti 1997). Ilmeisesti lähijärvien parit tuovat poikueensa Koskeljärvelle varttumaan.

Kyhmyjoutsen (*Cygnus olor*)

On pesinyt järvellä ainakin vuosina 1993, 1994 ja 1995, jonka jälkeen pesintää ei liene varmistettu. Mikäli vakiintuu järvelle saattaa kilpailla elintilasta laulujoutsenten kanssa.

Sinisorsa (*Anas platyrhynchos*)

Lajille ovat tyypillisiä melko voimakkaat kannanvaihtelut (mm. Väisänen ym.1998), jotka näkyvät myös Koskeljärven pesimäkannassa. Kesän 2002 pesimäkanta (67 paria) oli suurimpia järveltä laskettuja. Ainoastaan vuonna 1983 pesimäkanta (76 paria) inventoitiin suuremmaksi. Myös pesimätulos vaikutti hyvältä, sillä poikueita havaittiin runsaasti (Sami Luoma suul. tiedonanto). Sinisorsan pesimäkanta oli myös muualla Suomessa keskimääräistä suurempi (Pöysä ym. 2002).

Tavi (*Anas crecca*)

Sinisorsan tapaan lajille ovat tyypillisiä voimakkaat kannanvaihtelut (Väisänen ym. 1998). Alimmillaan pesiväksi kannaksi on arvioitu vain 14 paria, kun taas huippuvuonna 1997 pesimäkanta arvioitiin 79 pariiksi (Lampolahti 1997). Laskennan kannalta hankalimpia lajeja, koska lajin suosimat pienet lampareet ja kosteikot ovat Koskeljärvellä erittäin hankalasti havainnoitavissa. Todellinen parimäärä voi olla siis huomattavasti suurempikin.

Heinätavi (*Anas querquedula*)

Heinätavi on kuulunut lähes vuosittain järven pesimälajistoon ja vuonna 1996 järvellä pesi peräti 6 paria. Kesän 2002 inventoinnissa pesiviksi tulkittiin 2 paria.

Haapana (*Anas penelope*)

Tämän vuoden pesimäkanta on vain kolmasosa huippuvuoden 1991 pesimäkannasta (48 paria).

Jouhisorsa (*Anas acuta*)

Ei ole pesinyt järvellä vuoden 1992 jälkeen.

Lapasorsa (*Anas clypeata*)

Aiemmin vuosittainen pesimälintu, jonka parimäärä vaihteli 1-8 välillä. Tämän kesän laskennoissa laji oli täysin kateissa.

Tukkasotka (*Aythya fuligula*)

Tukkasotkille tyypilliset voimakkaat pesimäkannan vaihtelut (Väisänen ym. 1998) näkyvät Koskeljärvenkin pesimäkannassa. Parhaimmillaan lajin pesimäkanta on ollut jopa 137 paria (1995). Nyt pesiväksi tulkittu 37 paria on pienin järvellä havaittu parimäärä. Ero saattaa osin selittyä laskentateknisillä syillä (mm. laskennan ajoituksella). Tukkasotkapaikueita näkyi erittäin vähän, ja pesimätulos lienee ollut huono (Sami Luoma suul.tiedonanto).

Punasotka (*Aythya ferina*)

Pesimäkanta on taantunut 1990-luvun lopun (1996) yli sadasta parista kolmannekseseen. Lajin kannanmuutoksen nykytilasta ei ole selvyyttä, mutta pitkällä aikavälillä Suomen punasotkakanta lienee vähentynyt (Väisänen 1998). Koskeljärven punasotkakanta on vaihdellut poikkeuksellisen voimakkaasti (Lampolahti 1997) verrattuna esim. Satakunnan lintuvesien pesimäaineistoon.

Telkkä (*Bucephala clangula*)

Koskeljärven telkkäkanta on ollut varsin vakaa ja vuosien välinen vaihtelu pesimäkannan koossa on ollut vähäistä. Telkkäkanta on riippuvainen alueelle ripustetuista pöntöistä, joista useimmat ovat asuttuja vuosittain (Sami Luoma suul.tiedonanto).

Rantakanat ja kahlaajat

Nokikana (*Fulica atra*)

1990-luvulla Koskeljärven nokikanakanta on ollut vakaa, mutta jo v. 1996 ja 1997 pesimäkanta oli laskusuunnassa. Laji on taantunut voimakkaasti lähes kaikilla Lounais-Suomen lintuvesillä ja lajin kanta on Koskeljärvelläkin vain noin kymmenesosa huippuvuosien kannasta. Suurin selittäjä nokikanan voimakkaille kannanmuutoksille ovat olleet talvehtimisalueen kylmät talvet (Väisänen ym.1998). Kylmät talvet eivät kuitenkaan selitä lajin viimeaikaista kannan taantumista.

Luhtakana (*Rallus aquaticus*)

Järven luhtakanakanta lienee jonkin verran kasvanut, koska 1990-luvun alussa ei tavattu edes vuosittain. Järven eteläosissa pesinee muutama pari vuosittain. Nyt äänneviä lintuja havaittiin neljässä paikassa.

Luhtahuitti (*Porzana porzana*)

Lajille on tyypillistä hyvin voimakkaat kannanvaihtelut vuosien välillä. V.1993 järvellä laskettiin peräti 23 luhtahuittireviiriä. Lajille sopivaa elinympäristöä on järven eteläpäässä runsaasti.

Kurki (*Grus grus*)

Pesimäkanta on hieman laskenut vuosien 1992 ja 1993 huippuluvuista, jolloin järven luhdilla pesi peräti 20 paria. Viime vuosina alueelle pesimään asettunut merikotka saattaa alentaa pesivien kurkiparien määrää (emolinnut on helppo saalistaa pesältä).

Töyhtöhyppä (*Vanellus vanellus*)

Kanta on laskenut muutamaan pariin, kun kanta parhaimmillaan oli kymmenkunta paria. Töyhtöhyppä on kadonnut Lounais-Suomessa laajoilta alueilta kokonaan.

Taivaanvuohi (*Gallinago gallinago*)

Aiempien laskentojen mukaan on ollut järven ehdottomasti runsaslukuisin kahlaaja jonka parimäärä järvellä on ollut jopa 65 paria. Suomen kanta on laskenut huippuvuosista noin neljänneksen (Väisänen ym. 1998), mutta Koskeljärvellä kannanlasku on ollut paljon voimakkaampaa ja parimäärä oli nyt vain 14. Järvellä tapahtuneet ympäristömuutokset tuskin selittävät näin voimakasta parimäärän laskua. Mahdolliset laskentatapojen erot saattavat selittää osan havaitusta kannanmuutoksesta.

Liro (*Tringa glareola*)

Järven luhdilla pesivä lirokanta oli vain 4 paria. Lirot olivat kateissa myös muualla Lounais-Suomessa, mm. Laitilan Otajärvellä ja Nousiaisten suoalueilla (Rami Lindroos suul. tiedonanto)

Metsäviklo (*Tringa ochropus*)

Kuten lirollakin pesimäkanta oli aiempia vuosia pienempi, mutta erot olivat liroa pienemmät.

Rantasipi (*Actitis hypoleucos*)

Ainoa kahlaaja, jonka pesimäkanta on voimakkaasti kasvanut. Suomen rantasipikantaa pidetään vakaana (Väisänen ym.1998) eikä lajin kannoissa yleensä ole vuosien välillä suuria eroja.

Lokkilinnut**Pikkulokki** (*Larus minutus*)

On pesinyt tai yrittänyt pesiä järvellä vuodesta 1996 alkaen. Tänä vuonna pesintää ei järvellä varmistettu, vaikka alueella oli pesimäaikana vanhoja pikkulokkeja. Pesinnät järvellä ovat aina olleet naurulokkikoloniassa.

Naurulokki (*Larus ridibundus*)

Järvellä on pesinyt 1990-luvulla pieni keskimäärin kymmenen parin naurulokkikolonia, joka on jonkin verran kasvanut 2000-luvulla. Nyt koloniassa pesi 35 paria ja pesimistulos oli hyvä.

Harmaalokki (*Larus argentatus*)

Harmaalokki on epätavallinen lintuvesien pesimälaji, vaikka usein lintuvesillä saalistaakin. On pesinyt ainakin vuodesta 1983 alkaen järvellä muutaman parin voimin.

Kalalokki (*Larus canus*)

Järvellä on 1990-luvulta lähtien pesinyt noin 10 parin kalalokkipopulaatio. Viimeaikojen yleinen kannankasvu ei ole ulottunut järven pesimäkantaan.

Kalatiira (*Sterna hirundo*)

Pesimäkanta on vaihdellut 6 ja 20 parin välillä. Koskeljärvelle mahtuisi useampikin pari, mutta laji on kärsinyt viime vuosina lokkivihasta ja pesinnät ovat epäonnistuneet (Sami Luoma suul.tiedonanto).

Varpuslinnut

Niittykirvinen (*Anthus pratensis*)

Lajille sopivia avoimia, laajoja luhtia on järvellä niukasti. Pesimäkanta on huvennut muutamaan pariin. Mahdollisena syynä saattaisi olla luhtien umpeutuminen ja pensoittuminen.

Keltavästäräkki (*Motacilla flava*)

Kuten niittykirviselläkin lajille sopivia avoimia, laajoja luhtia on järvellä niukasti. Pesimäkanta on taantunut voimakkaasti aiemmista vuosista ja laji hävinnee järven luhtien pesimälinnustosta. Pesii kuitenkin lähisoilla mm. Kortesuolla.

Rytikerttunen (*Acrocephalus scirpaceus*)

Lajille sopivia vankkakortisia ruovikoita on järvellä niukasti.

Ruokokerttunen (*Acrocephalus schoenobaenus*)

Järven ranta-alueiden runsaslukuisin lintulaji yhdessä pajusirkun kanssa. Pesii lähes kaikissa lajille sopivissa ympäristöissä, mutta on runsaslukuisin ruovikkoisilla luhdilla. Kanta on pysynyt melko vakaana.

Pajusirkku (*Emberiza schoeniclus*)

Järven pajusirkkukanta on vakaa ja vuosien väliset vaihtelut pesimäkannassa selittynevät talvehtimistappioilla.

Taulukko 3. Koskeljärven pesimälinnuston vesi ja rantalinnusto vuosina 1973-2002.

Lintudirektiivin (Council Directive 79/409/ETY) liitteen I lajit on esitetty vahvennettuna. Kansallisessa uhanalaisuusluokituksessa (Rassi ym. 2001) mainitut lajit on esitetty viimeisessä sarakkeessa lyhentein: VU = vaarantunut, NT = silmälläpidettävä. Käytetyt arvot ovat parimääriä.

Laji	1973	1983	1991	1992	1993	1994	1995	1996	1997	2002	Uhanalaisuus
Kuikka (<i>Gavia arctica</i>)	1	3	3	5	4	6	5	5	2	7	
Kaakkuri (<i>Gavia stellata</i>)	-	-	-	-	1	-	-	-	-	NT	
Silkkuiikku (<i>Podiceps cristatus</i>)	-	1	2	3	-	2	1	5	-	-	
Härkälintu (<i>Podiceps griseigena</i>)	39	32	52	53	73	55	51	67	66	33	
Mustakurkku-uikku (<i>Podiceps auritus</i>)	-	3	3	4	4	3	1	4	-	-	
Pikku-uikku (<i>Tachybaptus ruficollis</i>)	-	-	1	-	-	1	1	-	-	-	
Kaulushaikara (<i>Botaurus stellaris</i>)	-	-	1	1	-	1	1	X	1	1	NT
Kyhmyjoutsen (<i>Cygnus olor</i>)	-	-	-	-	1	1	3	-	-	-	
Laulujoutsen (<i>Cygnus cygnus</i>)	-	-	1	2	2	1	2	2	2	3	
Haapana (<i>Anas penelope</i>)	36	36	48	14	18	25	23	39	32	15	
Tavi (<i>Anas crecca</i>)	24	-	69/49	14	19	19	26	67	61	79	44
Heinätiivi (<i>Anas querquedula</i>)	-	-	3	1	5	3	1	6	3	2	
Sinisorsa (<i>Anas platyrhynchos</i>)	37	76	34	36	39	33	58	37	55	67	
Jouhisorsa (<i>Anas acuta</i>)	1	-	1	1	-	-	-	-	-	-	
Lapasorsa (<i>Anas clypeata</i>)	2	2	1	3	4	5	2	8	6	-	
Harmaasorsa (<i>Anas strepera</i>)	-	-	-	-	1	1	-	1	-	-	
Punasotka (<i>Aythya ferina</i>)	30	50	22	45	39	47	89	105	75	35	
Tukkasotka (<i>Aythya fuligula</i>)	44	90	112	93	83	97	137	68	120	38	
Teikkä (<i>Bucephala clangula</i>)	99	50	69	74	79	54	77	97	71	87	
Isokoskelo (<i>Mergus merganser</i>)	-	3	-	-	-	-	-	-	-	-	
Tukkakoskelo (<i>Mergus serrator</i>)	-	-	-	-	-	-	-	3	1	-	
Uivelo (<i>Mergus albellus</i>)	-	-	-	1	1	1	1	2	1	-	
Merikotka (<i>Haliaetus albicilla</i>)	-	-	-	-	-	-	-	-	-	1	VU
Ruskoasuohaukka (<i>Circus aeruginosus</i>)	X	X	-	2	4	6	4	X	2	1	NT
Luhakana (<i>Rallus aquaticus</i>)	X	X	-	-	4	-	-	X	1	4	
Luhahuitti (<i>Porzana porzana</i>)	X	X	-	16	23	3	2	X	4	5	
Pikkuhuitti (<i>Porzana parva</i>)	X	X	-	1	-	-	-	X	X	-	
Nokikana (<i>Fulica atra</i>)	20	4	42	39	44	51	48	31	34	5	
Kurki (<i>Grus grus</i>)	-	11	17	17	20	15	X	X	11	-	
Kapustarinta (<i>Pluvialis apricaria</i>)	X	X	-	-	-	1	-	X	X	-	
Töyhtöhyyppä (<i>Vanellus vanellus</i>)	X	X	5	11	7	6	8	X	X	2	
Taivaanvuohi (<i>Gallinago gallinago</i>)	X	X	65	57	48	53	39	X	X	14	
Isokuovi (<i>Numenius arquata</i>)	X	X	-	1	-	1	2	X	1	2	
Valkoviklo (<i>Tringa nebularia</i>)	X	X	1	-	-	-	-	X	X	1	
Metsäviklo (<i>Tringa ochropus</i>)	X	X	10	13	14	16	15	X	X	8	

*Taulukon lähteet ja käytetyt symbolit:

1973: Vesilintuparien sijoittuminen Koskeljärvellä... Suoranta 1981

1983: Koskeljärven vesilintulaskennat 1983: Pertti Kalinainen. Tulokset saatu Lampolahden yhteenvedosta (Euran Koskeljärven vesi- ja lokkilinnusto 1991-1997).

1991-1997: Lampolahti, J. 1997: Euran Koskeljärven vesi- ja lokkilinnusto 1991-1997.

X: Ei ole laskettu, tai aineisto ei ole vertailukelpoista muiden laskentojen kanssa (esim. vain osa järvestä laskettu)

-: Laskettu, mutta ei ole havaittu

Laji	1973	1983	1991	1992	1993	1994	1995	1996	1997	2002	Uhanalaisuus
Punajalkaviikko (<i>Tringa totanus</i>)	X	X	1	2	-	1	-	X	X	-	
Liro (<i>Tringa glareola</i>)	X	X	9	15	17	13	12	X	X	4	
Rantasipi (<i>Actitis hypoleucos</i>)	X	X	18	20	23	23	28	X	X	38	
Naurulokki (<i>Larus ridibundus</i>)	X	9	5	12	16	2	6	9	12	35	VU
Harmaalokki (<i>Larus argentatus</i>)	X	2	2	4	4	3	4	4	4	2	
Kalalokki (<i>Larus canus</i>)	X	4	9	14	13	10	13	9	8	12	
Pikkulokki (<i>Larus minutus</i>)	X	-	-	-	-	-	-	11	17	-	
Kalatiira (<i>Sterna hirundo</i>)	X	7	6	19	12	10	18	20	10	18	
Niittykirvinen (<i>Anthus pratensis</i>)	X	X	9	7	10	11	5	X	X	4	
Västäräkki (<i>Motacilla alba</i>)	X	X	38	24	41	40	38	X	X	X	
Keltavästäräkki (<i>Motacilla flava</i>)	X	X	22	18	10	18	11	X	X	2	
Pensastasku (<i>Saxicola rubetra</i>)	X	X	3	2	2	4	2	X	X	3	NT
Viitasirkkalintu (<i>Locustella fluviatilis</i>)	X	X	-	-	-	-	-	X	X	1	
Rytkikerttunen (<i>Acrocephalus scirpaceus</i>)	X	X	4	8	17	10	7	X	X	13	
Ruokokerttunen (<i>A.schoenobaenus</i>)		X	X	151	156	176	116	X	X	180	
Rastaskerttunen (<i>A. arundinaceus</i>)	X	X	-	-	-	-	-	X	X	1	VU
Pikkulepinkäinen (<i>Lanius collurio</i>)	X	X	-	2	-	2	2	X	X	2	
Punavarpunen (<i>Carpodacus erythrinus</i>)	X	X	4	3	1	3	2	X	X	3	
Pajusirkku (<i>Emberiza schoeniclus</i>)	X	X	163	150	144	163	97	X	X	180	

7

Vaaljärven linnustaselvitys

7.1 Aineisto ja menetelmät

Vaaljärven (112 ha) pesimälinnusto selvitettiin kartoituslaskentamenetelmän avulla. Alueen pesivien vesilintujen parimäärää arvioitaessa pesivän parin kriteerinä oli kuitenkin yhdessä havaittu pariskunta ja pelkkä koirashavainto ei riittänyt parihavaintoon. Osa alueen vesilintuhavainnoista oli poikue tai pesähavainnoita. Havainnointi suoritettiin järven rannoilta ja 9.6. myös venettä apuna käyttäen. Alueella käytiin yhteensä 5 kertaa (kolme aamulaskentaa ja 2 iltakäyntiä (7.6. ja 18.6.)). Järveltä inventoitiin vain vesilinnusto ja muista ryhmistä vain harvinaisempi tai vähälukuisempi lajisto.

7.2 Tulokset

Vaaljärven pesimälinnustoon kuuluu useita EU:n lintudirektiivin liitteen I lajeja sekä kansallisessa uhanalaisluokituksessa (Rassi ym. 2001) mainittuja lajeja. Vesilinnuston tiheys jää järvellä varsin pieneksi, mutta lajiston monimuotoisuus nostaa järven arvoa lintuvetenä.

Taulukko 4. Vaaljärven pesimälinnusto (vesi- ja rantalinnusto) parimäärineen vuonna 2002.

Lintudirektiivin (Council Directive 79/409/ETY) liitteen I lajit on esitetty vahvennettuina. Kansallisessa uhanalaisuusluokituksessa (Rassi ym. 2001) mainitut lajit on esitetty viimeisessä sarakkeessa lyhentein: VU = vaarantunut, NT = silmälläpidettävä.

Laji	Parimäärä	Kansallinen uhanalaisuus
Kuikka (<i>Gavia arctica</i>)	1	
Laulujoutsen (<i>Cygnus cygnus</i>)	1	
Tavi (<i>Anas crecca</i>)	5	
Sinisorsa (<i>Anas platyrhynchos</i>)	7	
Telkkä (<i>Bucephala clangula</i>)	4	
Tukkasotka (<i>Aythya fuligula</i>)	1	
Luhtahuitti (<i>Porzana porzana</i>)	1	
Kurki (<i>Grus grus</i>)	3	
Ruskosuohaukka (<i>Circus aeruginosus</i>)	1	NT
Taivaanvuohi (<i>Gallinago gallinago</i>)	6	
Liro (<i>Tringa glareola</i>)	4	
Naurulokki (<i>Larus ridibundus</i>)	2	VU
Pikkulokki (<i>Larus minutus</i>)	1	
Keltävästäräkki (<i>Motacilla flava</i>)	4	
Niittykirvinen (<i>Anthus pratensis</i>)	3	

Koskeljärven suoalueiden linnustoselvitys

8

Koskeljärven ympäristössä on useita laajoja suoalueita, joista osa kuuluu Natura 2000-suojeluohjelmaan. Natura-2000 suojeluohjelmaan kuuluvien neljän suon pesimälinnusto selvitettiin Koskeljärven pesimälinnuston selvityksen yhteydessä. Soista kaksi eli Haurunpää ja Lahdensuo rajoittuvat Koskeljärveen. Ainoa vesialueista selvästi erillään oleva suo on Kortesusuo.

8.1 Kortesusuo 255 ha

Tutkimusalueen yleiskuvaus

Laaja suoalue, jonka pohjoisreuna on ojitettua ja metsittyä rämettä. Muu osa suosta on ojittamatonta. Suon eteläpää on hyvin karua metsäistä, puoliavointa rämettä. Linnustollisesti arvokasta silmäkenevaa esiintyy suon pohjoisreunassa, jossa on myös muutamia avovesilampareita. Suota ympäröivät metsät ovat melko karuja puolukkatyyppin kangasmetsiä ja rapakivikankaita. Suon eteläpäässä suon reunalla on myös pieniä korpilaukkuja. Kaupunginpään peltojen ja avosuon väliin jää hieman rehevämpi koivuvaltainen reunus. Laskenta-alueen rajojen sisäpuolelle jäävä metsäinen alue on valtaosin rämemännikköä.

Tulokset

Lintudirektiivin liitteen I lajit ja kansallisessa uhanalaisluokituksessa mainitut lajit

Kurki (*Grus grus*)

Emo ja yksi maastopoikanen havaittiin Kortesusuon pohjoisreunan rämeellä. Kurjet ovat kuitenkin pesineet laskenta-alueen ulkopuolella, koska linnuista ei muuta havaintoa alueella tehty.

Kapustarinta (*Pluvialis apricaria*)

Pesivä pari Kortesusuon pohjoisosan silmäkealueella. Pesintä mahdollisesti epäonnistui koska emot eivät varoitelleet enää kahdella viimeisellä laskentakerralla.

Liro (*Tringa glareola*)

Pesi suon keskiosan kapealla kannaksella (lähellä Nummelinin tilaa).

Käki (*Cuculus canorus*)

Käkipariskunta viihtyi suon pohjoisosan niittykirvis-keltävästäräkkiyhteisön liepeillä.

Taulukko 5. Korttesuon pesimälinnusto parimäärineen. Lintudirektiivin (Council Directive 79/409/ETY) liitteen I lajit on esitetty vahvennettuina. Kansallisessa uhanalaisuusluokituksessa (Rassi ym. 2001) mainitut lajit on esitetty viimeisessä sarakkeessa lyhentein: VU = vaarantunut, NT = silmälläpidettävä.

Laji	Parimäärä	Kansallinen uhanalaisuus
Kurki (<i>Grus grus</i>)	1	
Kapustarinta (<i>Pluvialis apricaria</i>)	1	
Taivaanvuohi (<i>Gallinago gallinago</i>)	1	
Metsäviklo (<i>Tringa ochropus</i>)	1	
Liro (<i>Tringa glareola</i>)	1	
Käki (<i>Cuculus canorus</i>)	1	NT
Metsäkirvinen (<i>Anthus trivialis</i>)	5	
Niittykirvinen (<i>Anthus pratensis</i>)	4	
Keltävästäräkki (<i>Motacilla flava</i>)	3	
Västäräkki (<i>Motacilla alba</i>)	1	
Punarinta (<i>Erithacus rubecula</i>)	1	
Leppälintu (<i>Phoenicurus phoenicurus</i>)	3	
Pensastasku (<i>Saxicola rubetra</i>)	3	NT
Kulorastas (<i>Turdus viscivorus</i>)	1	
Laulurastas (<i>Turdus philomelos</i>)	1	
Pajulintu (<i>Phylloscopus trochilus</i>)	3	
Harmaasieppo (<i>Muscicapa striata</i>)	2	
Töyhtötiainen (<i>Parus cristatus</i>)	2	
Korppi (<i>Corvus corax</i>)	1	
Peippo (<i>Fringilla coelebs</i>)	3	
Keltasirkku (<i>Emberiza citrinella</i>)	1	
Yhteensä 21 lajia	40 pesivää paria	

8.2 Lahdensuo 57 ha

Tutkimusalueen yleiskuvaus

Soukkaluodon tyvelle ja Suomenpäänjärven itäreunalle ulottuva suoalue. Valtaosa suosta on puustoista rämettä ja paikoin suo on muuttumassa rämekankaaksi. Suota ei ole ojitettu joten kehitys lienee ainakin osaksi luonnollista. Ainoa yhtenäinen avosuoalue sijaitsee Soukkaluodon itäpuolella, jossa Koskeljärven pohjukka on umpeenkasvun myötä soistunut. Avosuoalue on upottavaa ja vaikeakulkuista ja lähellä järven pohjukkaa on myös rahkasammalen peittämiä silmäkkeitä. Avovesilampareita ei suolla ole. Suota ympäröivät itä- ja eteläpuolelta hoidetut ja niukkalinnustoiset mäntykankaat.

Laskenta-alue käsitti koko Lahdensuon, mukaan lukien myös puustoiset reuna-alueet. Suon eteläreunassa, Suomenpäänjärven rannassa, Natura-alueeseen kuuluu myös kallioinen metsäalue. Tämän alueen linnustoa ei inventoinnissa laskettu.

Tulokset

Lintudirektiivin liitteen I lajit ja kansallisessa uhanalaisluokituksessa mainitut lajit

Kurki (*Grus grus*)

Pesi Lahdensuon pohjoisreunan hetteikön reunamilla. Pesintä epäonnistui merikotkan vuoksi. Pesän vierestä löytyi puoliksi syöty kurkiemo ja merikotkan sulka. Lahdensuolla vieraili myös muita ilmeisesti lähistöllä pesiviä kurkia.

Liro (*Tringa glareola*)

Reviiri avosualueen eteläreunassa.

Teeri (*Tetrao tetrix*)

Poikuehavainto suon eteläosan rämeeltä, jossa havaittiin naaras ja 4 poikasta.

Taulukko 6. Lahdensuon pesimälinnusto parimäärineen. Lintudirektiivin (Council Directive 79/409/ETY) liitteen I lajit on esitetty vahvennettuina. Kansallisessa uhanalaisuusluokituksessa (Rassi ym. 2001) mainitut lajit on esitetty viimeisessä sarakkeessa lyhentein: VU= vaarantunut, NT= silmälläpidettävä.

Laji	Parimäärä	Kansallinen uhanalaisuus
Kurki (<i>Grus grus</i>)	1	
Teeri (<i>Tetrao tetrix</i>)	1	NT
Liro (<i>Tringa glareola</i>)	1	
Metsäkirvinen (<i>Anthus trivialis</i>)	4	
Niittykirvinen (<i>Anthus pratensis</i>)	1	
Leppälintu (<i>Phoenicurus phoenicurus</i>)	1	
Kulorastas (<i>Turdus viscivorus</i>)	1	
Laulurastas (<i>Turdus philomelos</i>)	2	
Punakylkirastas (<i>Turdus iliacus</i>)	1	
Pajulintu (<i>Phylloscopus trochilus</i>)	3	
Harmaasieppo (<i>Muscicapa striata</i>)	2	
Töyhtötiainen (<i>Parus cristatus</i>)	1	
Peippo (<i>Fringilla coelebs</i>)	2	
Yhteensä 13 lajia	21 pesivää paria	

Yhteenveto

Hyvin niukkalinnustoinen suo, jonka arvokkain osa on kapea avosualue. Rämemänniköillä linnuston lajimäärä ja tiheys on erittäin pieni.

8.3 Haurunpää 60 ha

Tutkimusalueen yleiskuvaus

Ojitettu ja pahoin kuivunut räme, jolla avomaalinnustoa ei niittykirvistä lukuunottamatta esiinny. Haurunpään pohjoisosan rämeellä on aloitettu ennallistamistyöt ja alueen ojat on tukittu ja puustoa kaadettu. Alueen linnustollisesti arvokain osa Suomenperänjärven pohjukan hetteinen luhtareunus. Suon eteläreunalla metsän ja suon raja on epäselvä, ja suolla pesii metsälinnustoa. Länsireunaltaan suo rajautuu hyvin syvään metsäojaan (vaikea ylittää sateisina kausina).

Laskenta-alue käsitti koko Haurunpään suoalueen, mukaan lukien myös metsäiset osat. Myös Suomenperänjärven luhtien linnusto otettiin mukaan suon pesimälinnustoon.

Tulokset

Lintudirektiivin liitteen I lajit ja kansallisessa uhanalaisluokituksessa mainitut lajit

Pyy (*Bonasa bonasia*)

Viheltelevä lintu suon eteläreunan metsänreunassa, hieman epätavallisessa ympäristössä.

Liro (*Tringa glareola*)

Poikuehavainto Suomenperänjärven rantaluhdalta

Taulukko 7. Haurunpään pesimälinnusto parimäärineen. Lintudirektiivin (Council Directive 79/409/ETY) liitteen I lajit on esitetty vahvennettuina. Kansallisessa uhanalaisuusluokituksessa (Rassi ym. 2001) mainitut lajit on esitetty viimeisessä sarakkeessa lyhentein: VU = vaarantunut, NT = silmälläpidettävä.

Laji	Parimäärä	Kansallinen uhanalaisuus
Sinisorsa (<i>Anas platyrhynchos</i>)	1	
Pyy (<i>Bonasa bonasia</i>)	1	
Liro (<i>Tringa glareola</i>)	1	
Metsäkirvinen (<i>Anthus trivialis</i>)	3	
Niittykirvinen (<i>Anthus pratensis</i>)	1	
Leppälintu (<i>Phoenicurus phoenicurus</i>)	1	
Kulorastas (<i>Turdus viscivorus</i>)	2	
Laulurastas (<i>Turdus philomelos</i>)	3	
Punakylkirastas (<i>Turdus iliacus</i>)	1	
Punarinta (<i>Erithacus rubecula</i>)	1	
Pajulintu (<i>Phylloscopus trochilus</i>)	2	
Harmaasiippo (<i>Muscicapa striata</i>)	1	
Töyhtötiainen (<i>Parus cristatus</i>)	2	
Peippo (<i>Fringilla coelebs</i>)	4	
Yhteensä 15 lajia	24 pesivää paria	

Yhteenveto

Varsinainen rämealue on niukkalinnustoista, mutta eteläosan metsän ja suon raja-
vyöhykkeellä pesimälinnustoon kuuluu mäntykankaiden lajeja ja jokunen kuusi-
metsienkin laji (pyy).

8.4 Vuohensuo 58 ha

Tutkimusalueen yleiskuvaus

Reunoiltaan ojitettu ja kuivunut suo, jonka keskellä on pieni lampi (Kakkurlam-
pi). Ojitetut alueet ovat metsittynyttä rämettä ja ainoastaan Kakkurlammen ym-
päriällä ja Vaaljärveen rajoittuvalla suon osalla on avosuota. Linnustollisesti suon
arvokkain osa on Vaaljärven ranta-alue.

Tulokset

Lintudirektiivin liitteen I lajit ja kansallisessa uhanalaisluokituksessa mainitut lajit

Kurki (*Grus grus*)

Vaaljärvellä pesivän kolmen parin lisäksi Vuohensuon pohjoisosissa havaittiin emo
poikasensa kanssa.

Liro (*Tringa glareola*)

Varoitteleva emo Kakkurlammella ja Vaaljärven rannalla)

Pyy (*Bonasa bonasia*)

Vuohensuon itäreunalla havaittiin poikue, jossa oli vähintään 7 poikasta.

Pensastasku (*Saxicola rubetra*)

Kesäkuun alussa Kakkurlammen lähellä havaittiin koiras reviirillään.

Taulukko 8. Vuohensuon pesimälinnusto parimäärineen. Lintudirektiivin (Council Directive 79/409/ETY) liitteen I lajit on esitetty vahvennettuina. Kansallisessa uhanalaisuusluokituksessa (Rassi ym. 2001) mainitut lajit on esitetty viimeisessä sarakkeessa lyhentein: VU = vaarantunut, NT = silmälläpidettävä.

Laji	Parimäärä	Kansallinen uhanalaisuus
Sinisorsa (<i>Anas platyrhynchos</i>)	1	
Tavi (<i>Anas crecca</i>)	1	
Kurki (<i>Grus grus</i>)	1	
Pyy (<i>Bonasa bonasia</i>)	1	
Liro (<i>Tringa glareola</i>)	2	
Metsäviklo (<i>Tringa ochropus</i>)	1	
Metsäkirvinen (<i>Anthus trivialis</i>)	4	
Niittykirvinen (<i>Anthus pratensis</i>)	1	
Pensastasku (<i>Saxicola rubetra</i>)	1	NT
Leppälintu (<i>Phoenicurus phoenicurus</i>)	1	
Kulorastas (<i>Turdus viscivorus</i>)	1	
Laulurastas (<i>Turdus philomelos</i>)	1	
Punakylkirastas (<i>Turdus iliacus</i>)	1	
Punarinta (<i>Erithacus rubecula</i>)	1	
Pajulintu (<i>Phylloscopus trochilus</i>)	3	
Talitiainen (<i>Parus major</i>)	1	
Peippo (<i>Fringilla coelebs</i>)	5	
Yhteensä 15 lajia	25 pesivää paria	

Yhteenveto

Vuohensuon reunojen ojitetut rämeet ovat niukkalinnustoisia, mutta Vuohensuon eteläreunalla linnusto on melko monilajinen ja tiheydeltään kohtalainen.

Yhteenveto Koskeljärven linnustomuutoksista

9

Koskeljärvellä pesivien sukeltajasorsien vuosittaiset kannanmuutokset ovat noudattaneet varsin tarkasti lajien yleistä kannankehitystä. Nykyinen härkälintukanta on kuitenkin vain puolet huippuvuosien kannasta ja järvellä havaittua kannanlaskua ei ole muulla todettu. Myös tukkasotkan ja punasotkan pesimäkanta on pienentynyt, mutta osittain tämä saattaa selittyä laskentateknisillä syillä (pesinän ajoitus/laskenta-aika). Lintuvesien vaateliaan lajistoon kuuluvat mustakurku-uikku ja lapasorsa ovat hävinneet ainakin tilapäisesti järven pesimälajistosta. Järvellä uudistulokkaaksi luettava laulujoutsen kasvattaa parimääräänsä lähes vuosittain. Sisämaajärville leviävä merikotka on pesinyt Koskeljärvellä vuodesta 1997 alkaen. Järvellä on pesinyt vuosittain 1-6 ruskosuohaukkaparia ja lajin kanta on ilmeisesti laskusuunnassa. Kahlaajista taivaanvuohen, liron ja metsäviklon kanta on selvästi laskenut ja syy saattaa johtua paikallisista elinympäristömuutoksista. Järven runsaimman kahlaajalajin eli rantasipin kanta on vakaa ja runsas. Etelä-Suomessa harvalukuinen valkoviklo lienee vakiintunut järven pesimälinnustoon. Rantakanoista sekä luhtahuitin, että luhtakanan pesimäkanta on korkea ja vuosittaiset muutokset heijastavat lajin yleistä vuosittaista esiintymistä Suomessa. Muuallakin havaittu nokikanan pesimäkantojen romahdus on selvää myös Koskeljärvellä. Kurjen pesimäkanta on järvellä hyvin runsas, vaikka onkin vastoin yleistä kehitystä jonkin verran laskenut aiemmasta. Rantaluhdilla pesivät avomaiden varpuslinnut ovat lähes kadonneet järven pesimälinnustosta. Syynä saattaa olla luhtien umpeutuminen, mutta ilman vertailevaa kasvillisuusselvitystä asiasta ei voi mitään varmaa sanoa. Rantametsien pesimälajistoon kuuluu useita harvinaisia tai vaateliaita pesimälajeja, joiden kannankehityksestä ei vertailukelpoisen aiheiston puutteen vuoksi voi mitään varmaa sanoa.

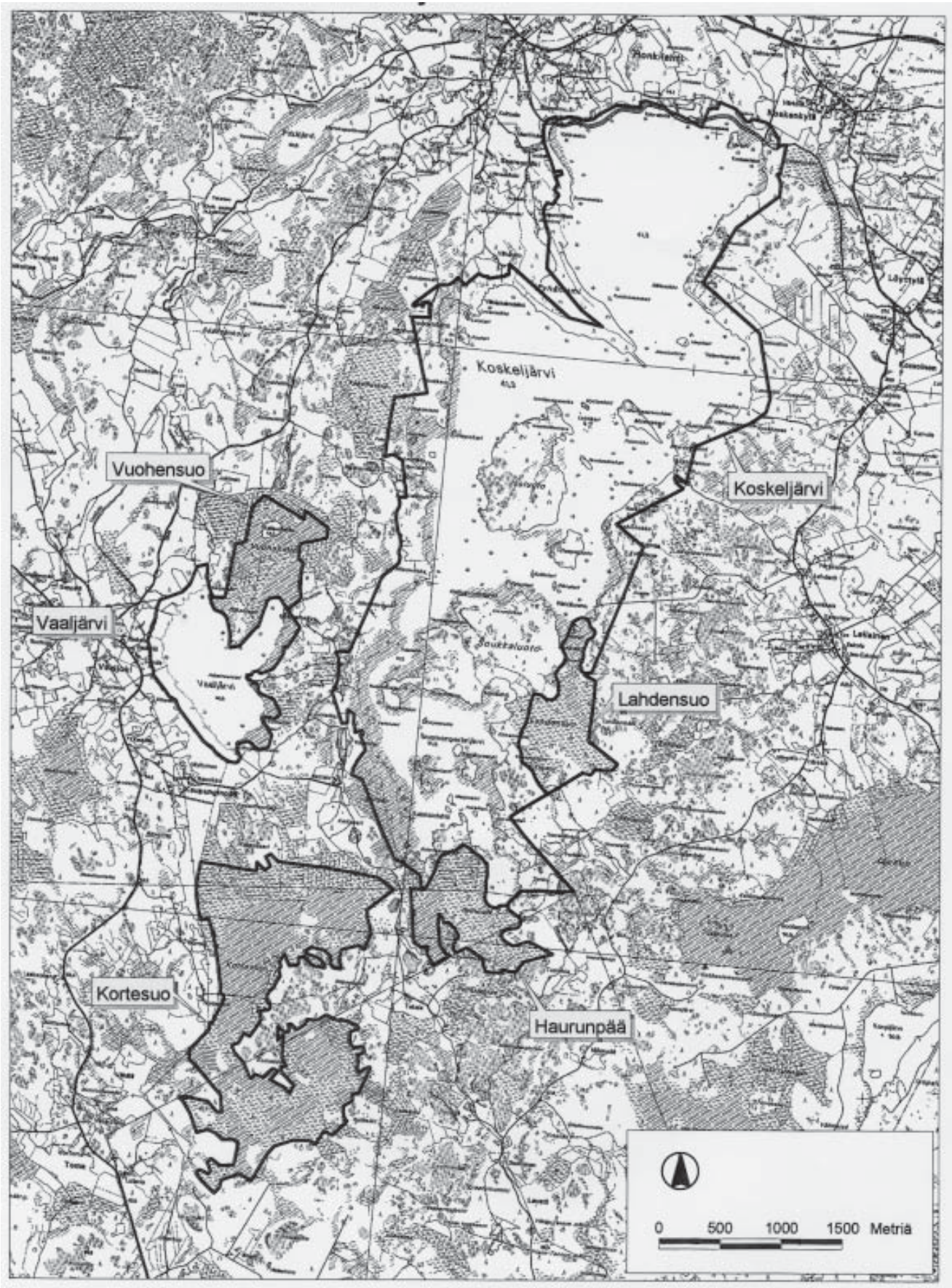
Lähteet ja kirjallisuus

- Euran Koskeljärven -lintulaskennan (6-7.6 1997) raportti. Useiden laskijoiden (Tuomo Hurme, Jussi Mäkinen ym.) laskenta-aineisto. - Metsähallituksen arkisto.
- Järvinen, O. 1979: Raportti Euran Koskeljärven linnuston suojelullisesta arvosta. Helsingin Yliopisto, ympäristönsuojelun laitos. 4 s + karttaliite.
- Koskimies, P. & Väisänen, R.A. 1988: Linnustonseurannan havainnointiohjeet (2. painos). Helsingin yliopiston eläinmuseo, Helsinki.
- Lampolahti, J. 1995: Euran Koskeljärven linnuston muutokset 1991-1995.- Moniste, 7 sivua. Lounais-Suomen ympäristökeskus, Turku.
- Lampolahti, J. 1997: Euran Koskeljärven linnuston muutokset 1991-1997.- Moniste, 10 sivua. Lounais-Suomen ympäristökeskus, Turku.
- Lampolahti, J. 1993: Euran Koskeljärven pesimälinnusto 1993.-Metsähallituksen luonnonsuojelujulkaisuja. Sarja A, No 28.
- Lampolahti, J & Valkama, J. 1992a: Laulujoutsenen paluu Satakuntaan. -Satakunnan linnut 20:12-16.
- Lintuvesityöryhmä 1981: Valtakunnallinen lintuvesiensuojeluohjelma. -Komiteanmietintö 1981:32, Maa- ja metsätalousministeriö, Helsinki. 197 s.
- Pihajoki, O. 1971: Koskeljärven ja Liesjärven linnuston koostumuksesta vuonna 1971. Moniste 4 s. - Metsähallituksen arkisto.
- Pöysä, H., Wikman, M., Lammi, E. & Väisänen, R. A. 2002: Vesilintukannat ennallaan, mutta sinisorsalla kanta kasvuun ja poikastuotto erinomainen. Riistantutkimuksen tiedote No 181. Riista- ja kalatalouden tutkimuslaitos, Helsinki. 6 s.
- Rassi, Pertti, Alanen, Aulikki, Kanerva, Tiina & Mannerkoski, Ilpo (toim.) 2001: Suomen lajien uhanalaisuus 2000. - Ympäristöministeriö & Suomen ympäristökeskus, Helsinki. 432 s.
- Varsinais-Suomen linnut (käsikirjoitus)- Turun Lintutieteellinen yhdistys. 2002.
- Vesilintuparien sijoittuminen Koskeljärvellä, Euran kunnassa 1981. - 2 karttasivua. Koonnut Asko Suoranta. - Metsähallituksen arkisto.
- Väisänen, A., Lammi, E. & Koskimies, P. 1998: Muuttuva pesimälinnusto. - Otava 567 s.

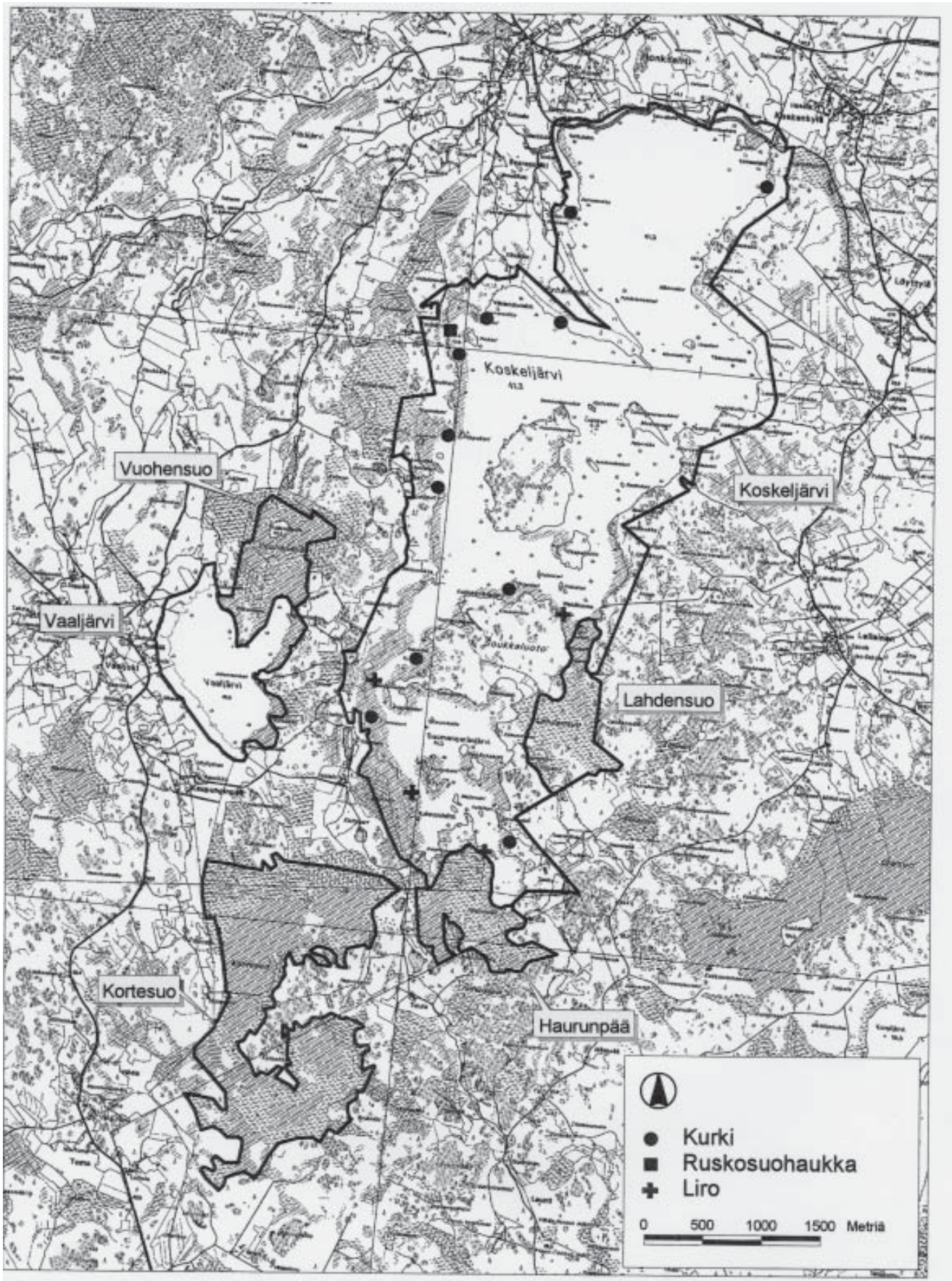
Maastopäiväluettelo

toukokuu	kesäkuu
2.5	2.6
4.5	4.6
6.5	5.6
7.5	7.6
10.5	9.6
13.5	17.6
14.5	18.6
15.5	22.6
17.5	25.6
19.5	26.6
22.5	
23.5	
24.5	
25.5	
28.5	
31.5	

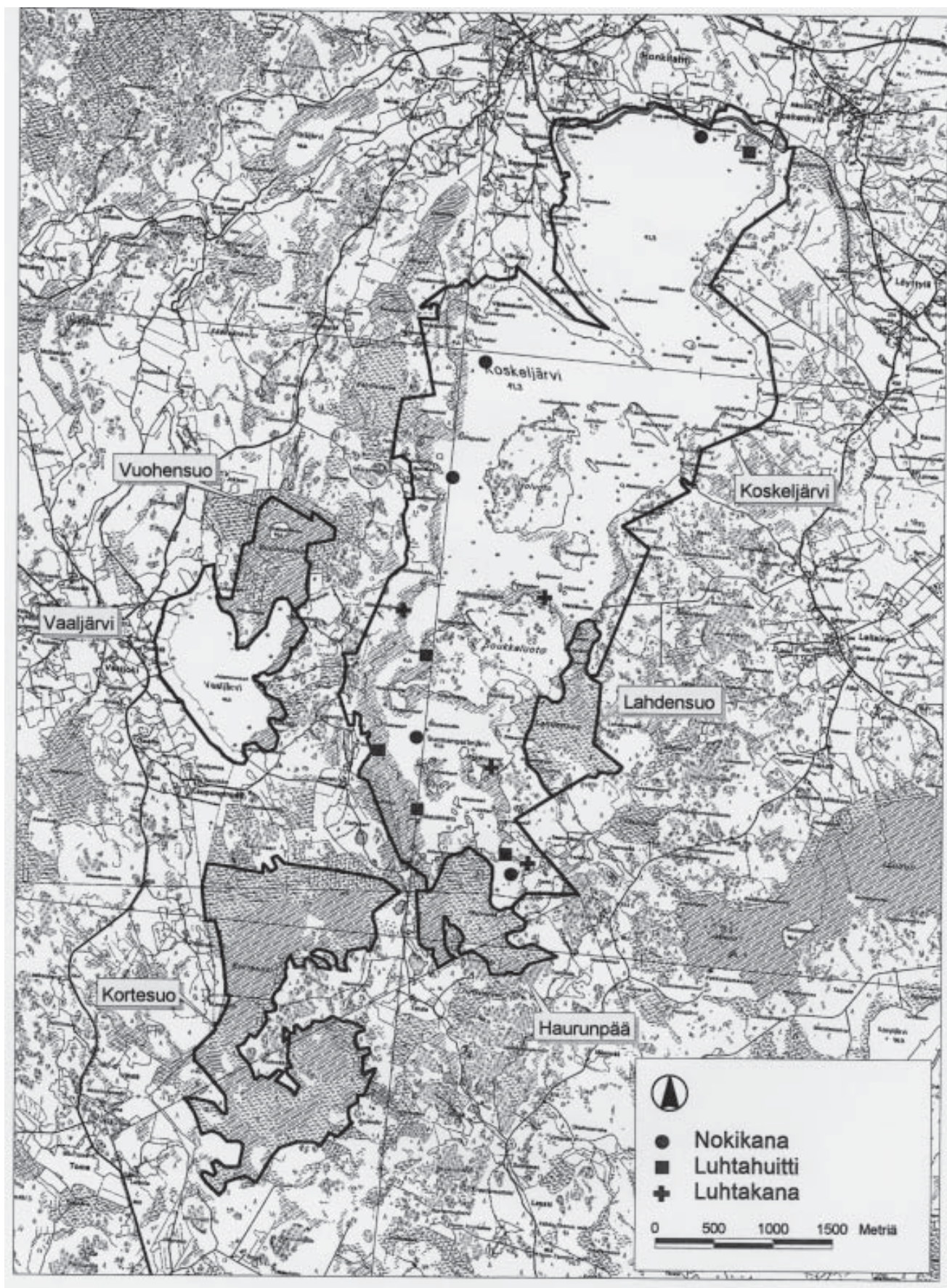
Tutkimusalueen rajaus (Koskeljärvi, Vaaljärvi, Kortesus, Lahdensuo, Haurunpää, Vuohensuo)



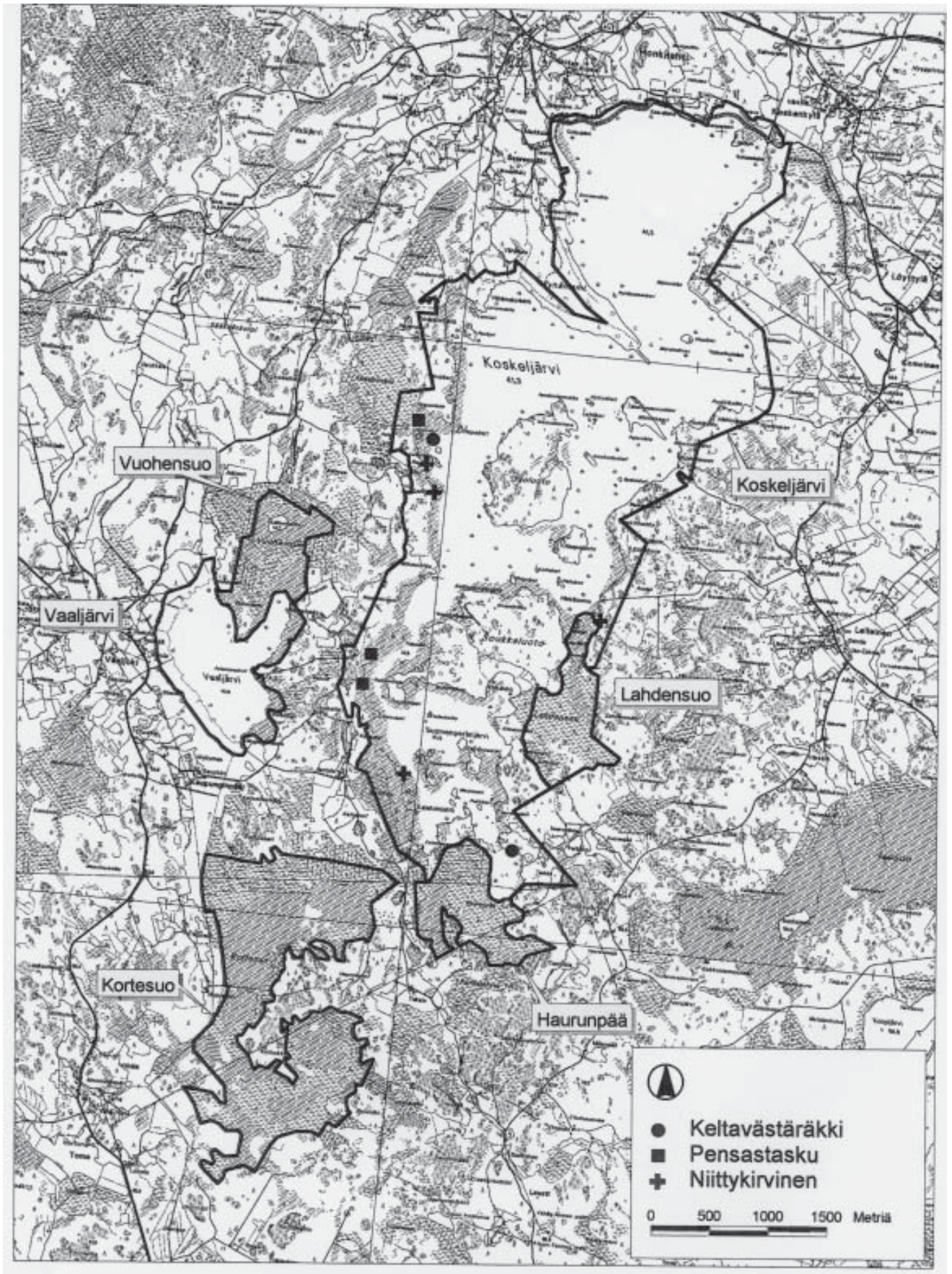
Koskeljärven reviirikartta: Kurki, ruskosuohaukka, liro



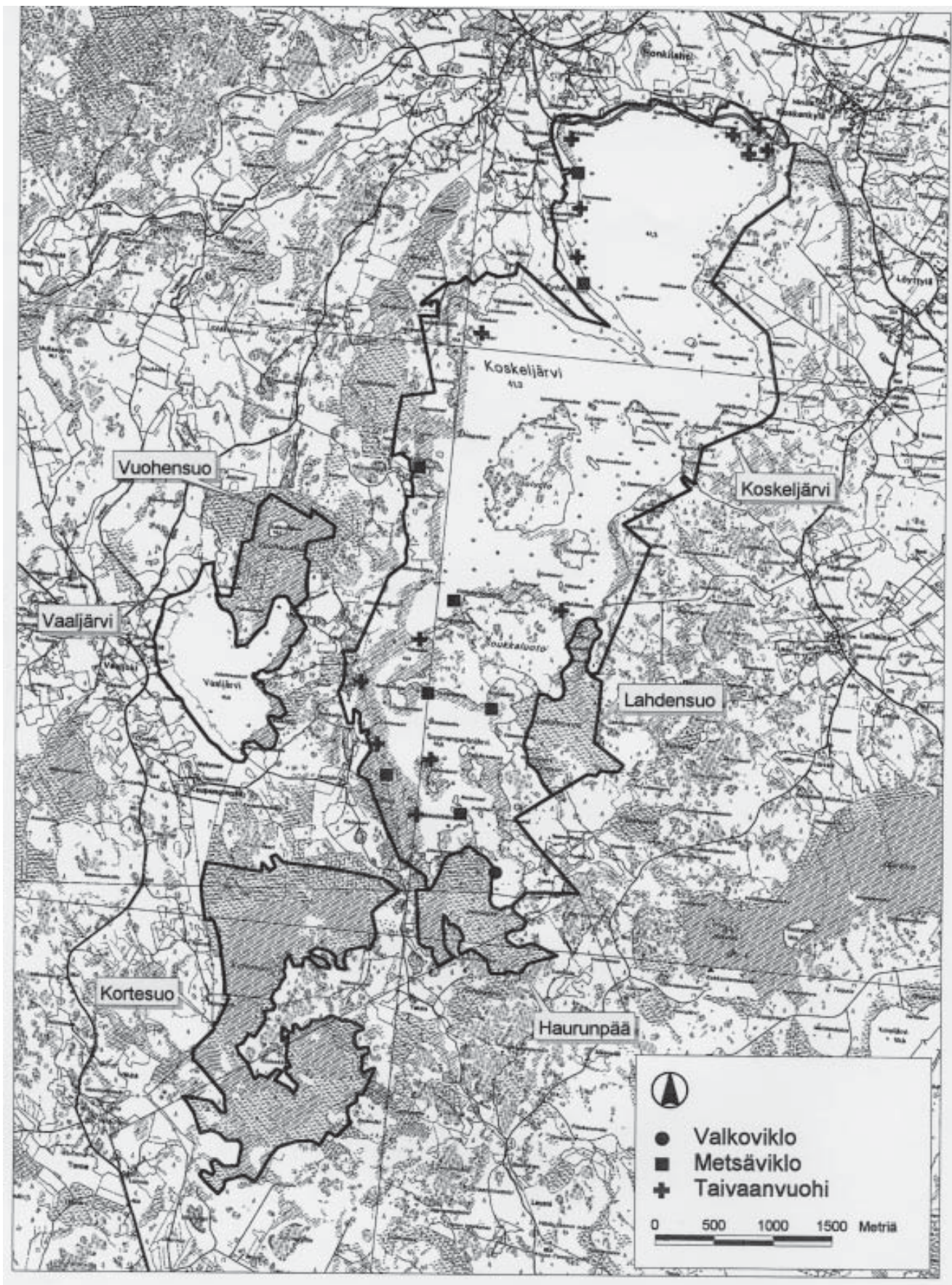
Koskeljärven reviirikartta: Nokikana, luhtahuitti, luhtakana



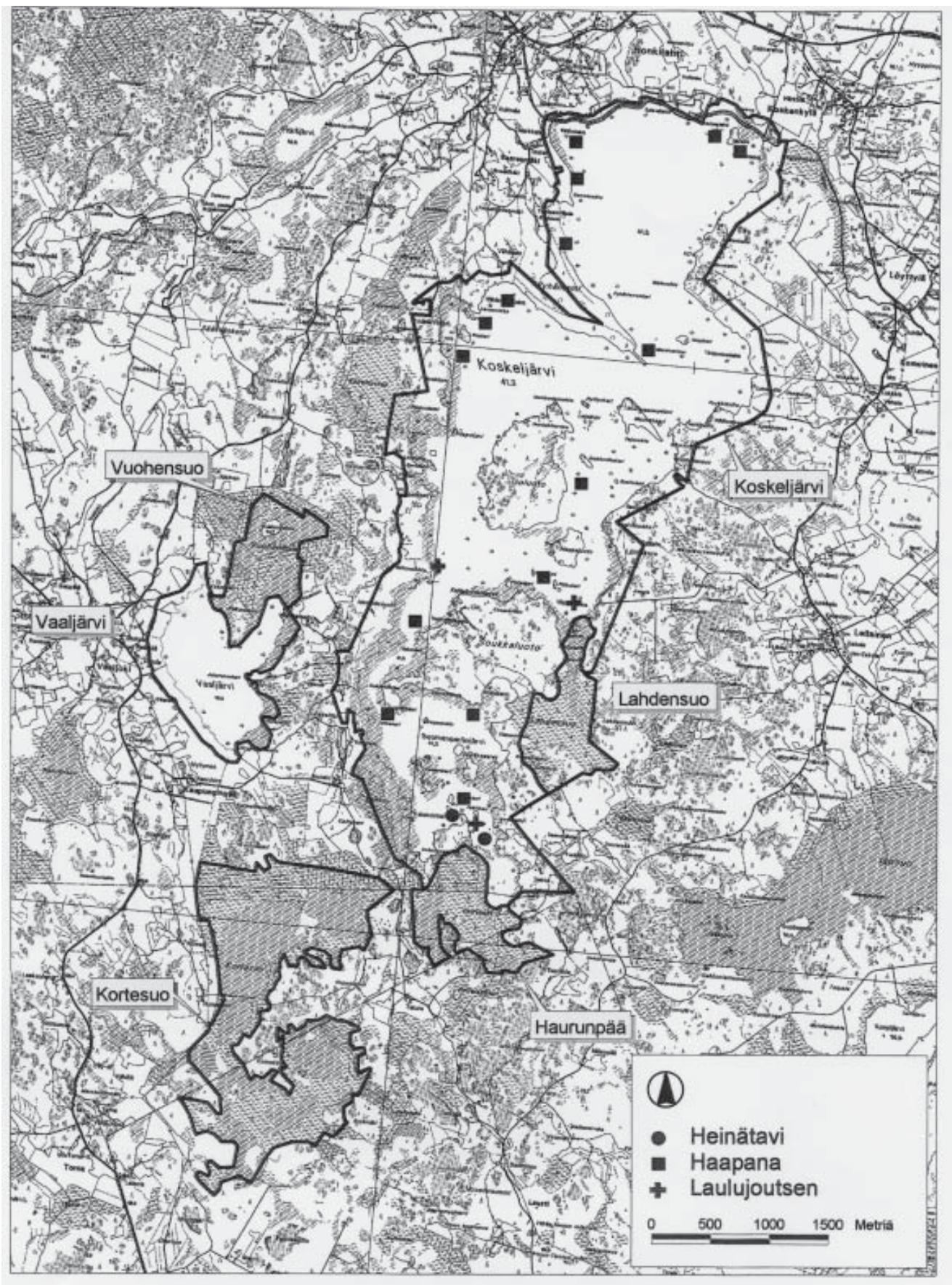
Koskeljärven reviirikartta: Keltavästäräkki, pensastasku, niittykirvinen



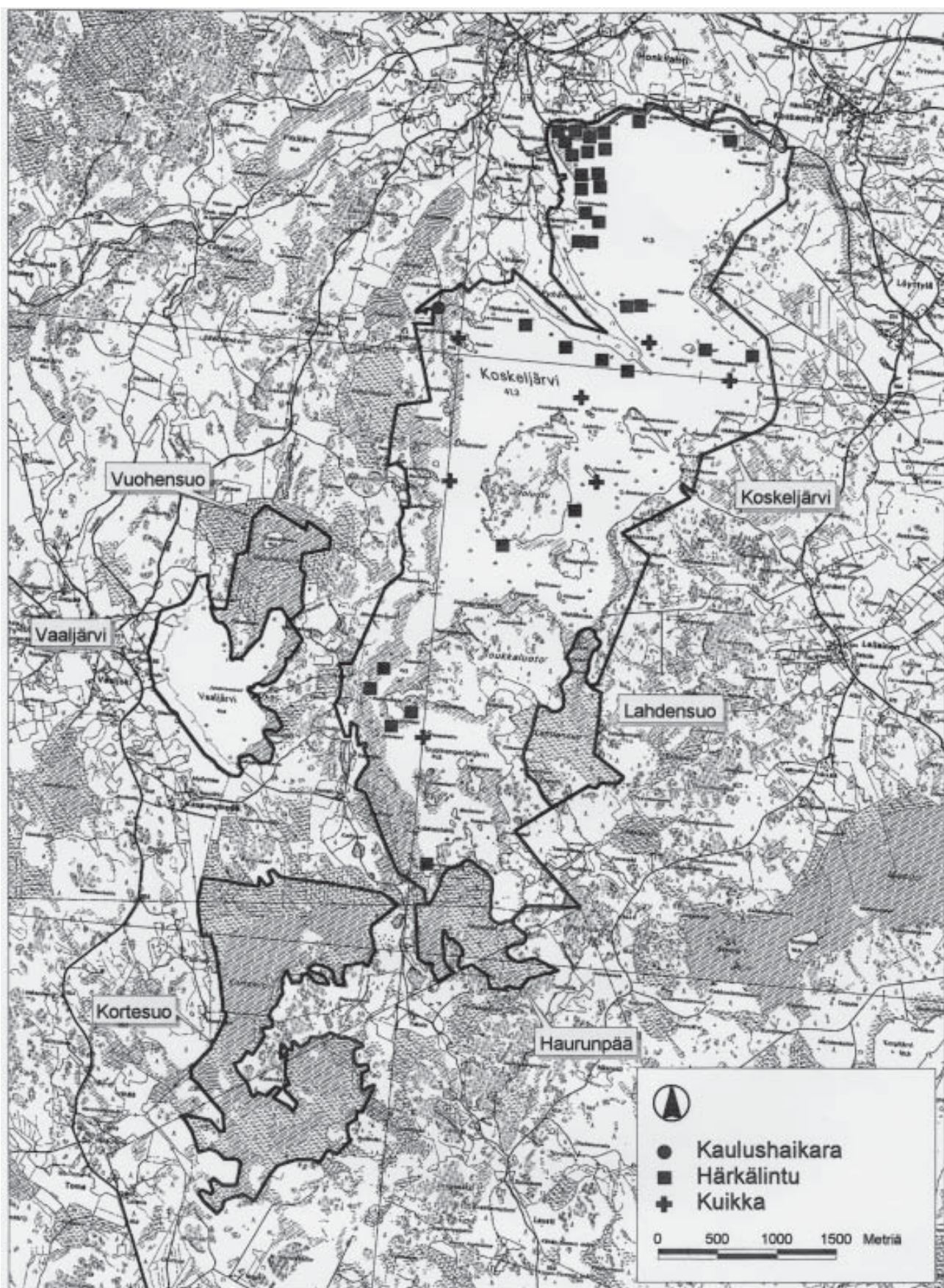
Koskeljärven reviirikartta: Valkoviklo, metsäviklo, taivaanvuohi



Koskeljärven reviirikartta: Heinätavi, haapana, laulujoutsen



Koskeljärven reviirikartta: Kaulushaikara, härkälintu, kuikka



Lounais-Suomen ympäristökeskuksen moniste.Sarjassa on julkaistu raportteja vuodesta 1995 alkaen.

2002

- 1/2002 **Iiro Ikonen, Antti Lammi ja Eija Hagelberg (toim.)**
Varsinais-Suomen Interreg -projektin pienet perinnemaisemasuunnitelmat. ISBN 952-5288-63-3.
- 2/2002 **Mirja Koskinen**
Lounais-Suomen rannikon tiepengerinventointi. ISBN 952-5288-64-1.
- 3/2002 **Antti Ollula, Anni Karhunen, Kaija Salmela**
Maanviljelysalueiden suojavyöhykkeiden yleissuunnitelma. Saaristomereen laskevat pienet joet. ISBN 952-5288-65-X.
- 4/2002 **Maija Silander**
Halikon Raiviston lehdon kasviston muutokset 70 vuoden aikana. ISBN 952-288-66-8.
- 5/2002 **Antti Haarto, Veli-Matti Mukkala, Seppo Koponen**
Tutkimus Rekijokilaakson hyönteisistä ja hämähäkkieläimistä. ISBN 952-5288-67-6.
- 6/2002 **Rami Lindroos**
Omenajärven linnustoselvitys 2001. ISBN 952-528-68-4.
- 7/2002 **Leena Lehtomaa, Anni Karhunen**
Luonnon monimuotoisuuden yleissuunnitelma. Halikonjokilaakso. ISBN 952-5288-70-6.
- 8/2002 **Juuso Kalliokoski ja Raija Laaksonen**
Pieni yritys suuressa ympäristössä. Teollisten mikroyritysten valmiudet kohdata kestäväen kehityksen haasteita Varsinais-Suomen alueella. ISBN 952-5288-71-4.
- 9/2002 **Kari Karhu**
Saaristomeren pikkuapolloesiintymien kartoitus. Utredning över mnemosynefjärilens förekomst i Skärgårdshavet. ISBN 952-5288-72-2.
- 10/2002 **Arto Kalpa**
Otajärven kasvillisuus kesällä 2001. ISBN 952-5288-73-0.
- 11/2002 **Minna Uusiniitty (toim.)**
Uudenkaupungin Kalannin Kaukjärven nykytila. ISBN 952-5288-74-9.
- 12/2002 **Minna Uusiniitty (toim.)**
Mynämäen - Mietoisten Kivijärven nykytila. ISBN 952-5288-75-7.
- 13/2002 **Minna Uusiniitty (toim.)**
Vehmaan Vihtjärven nykytila. ISBN 952-5288-76-5.

- 14/2002 **Minna Uusiniitty (toim.)**
Uudenkaupungin Hiunjärven nykytila. ISBN 952-5288-77-3.
- 15/2002 **Minna Uusiniitty (toim.)**
Laitilan Lankjärven nykytila. ISBN 952-5288-78-1.
- 16/2002 **Lassi Liippo ja Kirsi Anttila**
Lounais-Suomen alueellinen jätesuunnitelma. Seuranta ja tarkistaminen 2001 - 2001. ISBN 952-5288-79-X.
- 17/2002 **Jukka Reko**
Maanviljelysalueiden suojavyöhykkeiden yleissuunnitelma. Köyliönjärven ja Köyliönjoen valuma-alue. ISBN 952-5288-85-4.

2003

- 1/2003 **Tapio Suominen**
Pengertien vaikutukset veden vaihtuvuuteen - Särkisalon siltahankkeen taustaselvitys. ISBN 952-5288-86-2 (PDF).
<http://www.ymparisto.fi/palvelut/julkaisu/los/sjulkai.htm>
- 2/2003 **Rami Lindroos, Jyrki Matikainen**
Otajärven linnustaselvitys 2002. ISBN 952-5288-87-0.
ISBN 952-5288-88-9 (PDF).
<http://www.ymparisto.fi/palvelut/julkaisu/los/sjulkai.htm>
- 3/2003 **Janne Suomela**
Saaristomeren veden laatu vuonna 2001. ISBN 952-5288-89-7 (PDF).
<http://www.ymparisto.fi/palvelut/julkaisu/los/sjulkai.htm>
- 4/2003 **Airi Kulmala**
Maatalouden ja Saaristomeren yhteiselo. Kehittämisen ja kokeiluhankkeen loppuraportti. ISBN 952-5288-90-0. ISBN 952-5288-91-9 PDF.
<http://www.ymparisto.fi/palvelut/julkaisu/los/sjulkai.htm>
- 5/2003 **Arto Kalpa**
Laukanlahden ja Saarenjärven kasvillisuus ja luontotyypit. ISBN 952-5288-92-7. ISBN 952-5288-93-5.
<http://www.ymparisto.fi/palvelut/julkaisu/los/sjulkai.htm>