

Pirkanmaan perinnebiotooppien hoito-ohjelma 2008

**Marita Saksa-Lapikisto, Tiina Schultz, Sari Poutiainen ja
Päivi Kangasniemi**



**PIRKANMAAN YMPÄRISTÖKESKUKSEN
RAPORTTEJA 04 | 2008**

Pirkanmaan perinnebiotooppien hoito- ohjelma 2008

Marita Saksa-Lapikisto, Tiina Schultz, Sari Poutiainen ja Päivi Kangasniemi

Tampere 2008

PIRKANMAAN YMPÄRISTÖKESKUS



PIRKANMAAN
YMPÄRISTÖKESKUS

PIRKANMAAN YMPÄRISTÖKESKUKSEN RAPORTTEJA 04 | 2008
Pirkanmaan ympäristökeskus
Luonnonsuojeluosasto

Taitto: Anu Peltonen
Kansikuva(t): Tiina Schultz
Sisäsivujen kuvat: Pirkanmaan ympäristökeskuksen kuva-arkisto, Päivi Kangasniemi, Marita Saksa-Lapikisto

Julkaisu on saatavana myös internetistä:
www.ymparisto.fi/julkaisut

Tampere 2008

ISBN 978-952-11-3222-3 (PDF)
ISSN 1796-1807 (verkkokj.)

SISÄLLYS

1 Johdanto	5
2 Menetelmät	6
3 Pirkanmaan perinnebiotooppien nykytila ja hoito	7
3.1. Hoitotilanne.....	7
3.2. Kaikkien inventoitujen kohteiden hoito.....	8
3.3. Inventoimattomien kohteiden hoito	9
3.4. Pirkanmaan erityisvastuulla olevat perinnebiotooppityypit.....	10
3.5. Perinnebiotooppien kasvisto: uhanalaiset putkilokasvilajit.....	11
3.5.1. Valtakunnallisesti uhanalaiset lajit.....	12
3.5.2. Alueellisesti uhanalaiset lajit.....	12
3.6. Menetettyt kohteet	12
4 Uudet kohteet	13
4.1. Lumo-kohteet	13
4.1.1. Valkeakoski	14
4.1.2. Kuru	14
4.1.3. Ikaalinen	14
4.1.4. Pälkäne	14
4.2. Polku mansikkapaikoille- esittelytilahanke	15
4.3. Uudet erityistukikohteet	17
4.4. Muut perinnemaisemien hoitoa edistävät hankkeet.....	17
4.4.1. Ketoprojekti.....	17
4.4.2. Perinnebiotooppien hoitoprojekti 1999.....	18
4.4.3. Ylöjärven perinnemaisemakohteiden hoidon suunnittelu ja toteutus.....	18
4.4.4. Ympäristöhoito kansallismaisemassa- hanke.....	19
5 Hoitovastuun jakautuminen	20
5.1. Aktiivitalat	20
5.2. Pirkanmaan ympäristökeskus	21
5.3. Neuvontajärjestöt	22
5.4. Metsähallitus	22
5.5. Museovirasto.....	23
5.6. Kunnat ja kaupungit.....	24
5.7. Vapaaehtoisjärjestöt ja oppilaitokset	24
6 Hoidon edistäminen kohderyhmittäin	26
6.1. Talkoilla hoidettavat kohteet	26
6.2. Natura 2000- ja muilla suojelualueilla sijaitsevien perinnebiotooppien hoito	26

6.3 Valtakunnallisilla maisema- ja kulttuurimaisema-alueilla sijaitsevien perinnebiotooppien hoito	28
6.4. Puustoiset perinnebiotoopit	29
7 Hoidon kiireellisyys	30
7.1. Pisteytys.....	30
7.2. Hoitoluokkien muodostaminen	30
7.3. Kohteiden jakautuminen hoitoluokkiin	31
7.4. Hoidossa olevat kohteet	31
7.5. Hoitamattomat kohteet.....	32
8 Perinnebiotooppien hoidon ongelmakohdat ja jatkotavoitteet Pirkanmaalla.....	34
8.1. Perinnebiotooppien hoitohankkeet.....	34
8.2. Ympäristötuki yhdistyksille	35
8.3. Muu kansainvälinen rahoitus	35
8.4 Puustoisten perinnebiotooppien hoidon edistäminen	35
8.5. Laiduntavien eläinten saaminen kohteille	36
9 Ota yhteyttä!.....	37
10 Lähteet.....	37
Liitteet	38
Kuvailulehti.....	42

1 Johdanto

Pirkanmaan perinnebiotooppeja inventoitiin valtakunnallisen perinnemaisemaprojektin yhteydessä vuosina 1992-1997. Tuolloin arvokkaaksi todettiin 311 perinnebiotooppia joiden yhteispinta-ala oli 905,1 hehtaaria (Liedenpohja-Ruuhijärvi ym. 1999). Reilun kymmenen viime vuoden aikana maatalouden muutokset ovat jatkuneet myös Pirkanmaalla. Yhä useampi tila on luopunut karjan pidosta, joka on johtanut laidunnuksen loppumiseen perinnebiotoopeilla. Toisaalta maatalouden ympäristötuen erityistuki on tuonut mukanaan uusia mahdollisuuksia luonnon monimuotoisuuden ja perinnebiotooppien hoitoon. Muutoksia 1990-luvun tilanteeseen ovat Pirkanmaalla aiheuttaneet myös kuntaliitokset. Vuoden 2005 alussa Sahalahden kunta liitettiin Kangasalaan ja Punkalaidun Pirkanmaahan. Vuoden 2007 alussa tapahtui useita kuntaliitoksia. Pälkäne ja Luopioinen yhdistyivät Pälkäneen kunnaksi. Toijala ja Viiala yhdistyivät uudeksi Akaan kaupungiksi. Suodenniemi liitettiin Vammalaan ja Viljakkala Ylöjärveen. Längelmäen liittyessä Jämsän ja Oriveden kaupunkeihin neljä kunnan perinnebiotoopeista siirtyi Keski-Suomen ympäristökeskuksen alueelle. Maakuntavaihdosten myötä Kiikoinen on siirtynyt Satakunnan maakuntaan ja Kuorevesi Keski-Suomen maakuntaan. Alerajojen muutosten ja menetetyiksi todettujen kohteiden myötä 1990-luvulla inventoiduista kohteista on Pirkanmaalla jäljellä 280 kappaletta. Uusia perinnebiotooppeja Pirkanmaalta on löytynyt lähinnä Polku mansikkapaikoille- hankkeen yhteydessä ja luonnon monimuotoisuuden (LUMO) yleissuunnitelmia tehtäessä.

Perinnemaisemien hoitotyöryhmä asetti Pirkanmaalle tavoitteeksi saada hoidon piiriin 4500 hehtaaria maakunnan perinnebiotoopeista vuoteen 2010 mennessä (Salminen & Kekäläinen 2000). Kesällä 2007 määrästä on toteutunut 27 % (1233 ha). Lisäksi esitettiin, että alueelliset ympäristökeskukset asettavat arvokkaat perinnebiotoopit hoitotarpeen mukaiseen kiireellisyysjärjestykseen ja laativat alueelliset perinnebiotooppien hoito-ohjelmat. Kiireellisyysjärjestyksen tarkoituksena on kohdentaa hoitotoimia tärkeimmille kohteille ja määritellä hoitotyöstä vastaavat tahot. Pirkanmaan perinnebiotooppien hoito-ohjelman tavoitteena on saada merkittävä osa pirkanmaalaisista, arvokkaista perinnebiotoopeista hoidon piiriin. Hoito-ohjelma kokoaa yhteen tiedot 1990-luvulla inventoitujen kohteiden nykytilasta ja myöhemmin tietoon tulleista perinnebiotoopeista. Se luo katsauksen Pirkanmaan perinnebiotooppien hoitovastuun jakautumiseen sekä keinoihin, joilla arvokkaat kohteet pystytään saamaan hoidon piiriin.

2 Menetelmät

Hoito-ohjelman laatiminen aloitettiin Pirkanmaalla vuonna 2002. Ennen ohjelman laatimisen aloittamista suoritettiin kesällä 2001 perinnebiotooppien kunnon vertailua kahdeksalla kohteella, joista osa oli ympäristötuen erityistuen piirissä. Päähuomio näissä käynneissä keskittyi uhanalaisiin kasvilajeihin, eikä kaikista kohteista ehditty käydä jokaisella osa-alueella. Kesällä 2002 tehtiin maastokäyntejä 29:lle ympäristötuen erityistuen ulkopuolella olevalle kohteelle, joista täytettiin seurantalomakkeet. Kohteiden hoitoa on seurattu aktiivisimmin niillä noin kymmenellä arvokkaalla perinnebiotoopilla, joille on myönnetty ympäristöministeriön avustusta perinnebiotooppien hoitoon. Muita inventointeja valtakunnallisen perinnemaisemaprojektin kohteilla ei ole tehty. Tehtyjen maastokäyntien perusteella voidaan todeta useiden 1990-luvulla arvokkaiksi inventoitujen alueiden rajausten muuttuneen. Täydennysinventointien tarve onkin ilmeinen.

Perinnebiotooppien hoidon priorisoinnin pohjaksi tehty pisteytys laadittiin vuonna 2002 Kekäläisen laatiman ohjeen mukaan. 1990-luvun perinnemaisemaprojektissa inventoidut kohteet asetettiin pisteytyksen pohjalta hoitoluokkiin kesällä 2007. Pohjatiedot koottiin yhteen kesällä 2007. Tietojen kokoamisen lisäksi tehtiin soittokierros maanomistajille, joiden kohteista ei ollut päivitettyjä tietoja. Puhelimitse tavoitettiin 140 maanomistajaa. Heiltä kerättiin tietoa kohteen hoidosta, hoidon jatkuvuudesta, mahdollisista maankäytön muutoksista, erityistuen mahdollisuuksista, kasvilajistosta ja mahdollisesta kiinnostuksesta talkooavun saamiseen. Kaikkia maanomistajia ei tavoitettu, ja jotkin maanomistajien antamista tiedoista olivat puutteellisia. Soittokierroksen yhteydessä annettiin myös neuvontaa ja perinnebiotooppien hoidosta kiinnostuneille maanomistajille lähetettiin perinnebiotooppien hoitokortteja. Erityistukeen liittyvissä asioissa maanomistajat ohjattiin kääntymään Pirkanmaan TE-keskuksen puoleen.

Erityistukisopimusten tiedot perustuvat pinta-alatietojen osalta vuoden 2006 lopun ja kohdekohtaisten sopimusten osalta vuoden 2005 tietoihin. Erityistukisopimusten ja inventoitujen alueiden pinta-alatietoja verrattaessa ilmeni, että erityistukisopimuksilla hoidossa olevien alueiden ja inventoitujen alueiden rajat eivät useinkaan leikkaa toisiaan.

Tietoja kohteista kerättiin hoito-ohjelmaan myös kunnilta, Metsähallitukselta, Museovirastolta, Pirkanmaan metsäkeskukselta ja Pro Agria Pirkanmaalta. Myös muutamia maastokäyntejä tehtiin. Tavoittamatta jäi ajanpuutteen vuoksi noin 63 maanomistajaa. Kohteet, joista ei saatu tietoja, lasketaan tässä ohjelmassa hoitamattomiksi kohteiksi. Niiden todellinen tila on kuitenkin syytä selvittää mahdollisimman pian. Tietojen päivitys säännöllisin väliajoin on muutoinkin tarpeellista, sillä kohdetiedot muuttuvat jatkuvasti.

3 Pirkanmaan perinnebiotooppien nykytila ja hoito

Pirkanmaalta on löydetty 441 perinnebiotooppia, joiden yhteispinta-ala on noin 1626 hehtaaria. Tiedossa olevista perinnebiotoopeista inventoituja on 62 %. On huomioitava, että hoito-ohjelmaa laadittaessa tiedossa eivät olleet Hämeenkyrön Ympäristönhoito kansallismaisemassa -hankkeessa löydettyjen perinnebiotooppien pinta-alat. Todennäköisesti Pirkanmaalta löytyy myös perinnebiotooppeja, jotka eivät ole ympäristökeskuksen tiedossa. Todellisen pinta-alan voidaan siis nähdä olevan vielä hieman suurempi.

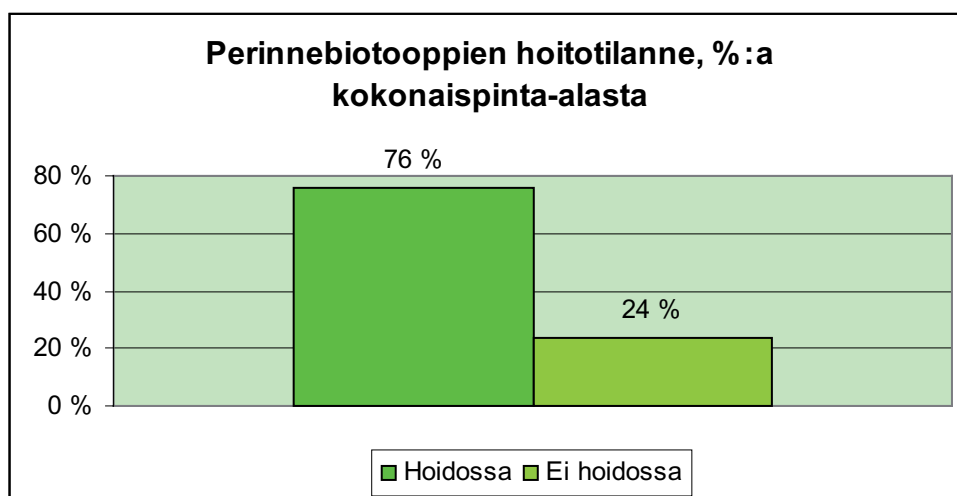
Taulukko 1. Kohteiden tausta. (Uusilla kohteilla taulukossa tarkoitetaan 1990-luvun perinnemaisemaprojektin inventointien jälkeen löytyneitä kohteita.)

Kohteiden tausta	Kohteiden määrä	Pinta-ala (ha)
1990-luvulla inventoidut kohteet	280	816
LUMO-suunnitelluissa löydetyt uudet perinnebiotoopit	50	140
Polku mansikkapaikoille- hankkeessa inventoidut uudet kohteet	35	193
Metsähallituksen uudet kohteet	3	13
Museoviraston uudet kohteet	4	2,5
Erityistukisopimusten uudet perinnebiotoopit	52	453
Ylöjärven ja Hämeenkyrön hankkeissa löydetyt uudet kohteet	17	Ylöjärvi: 8,4
Yhteensä	441	1626

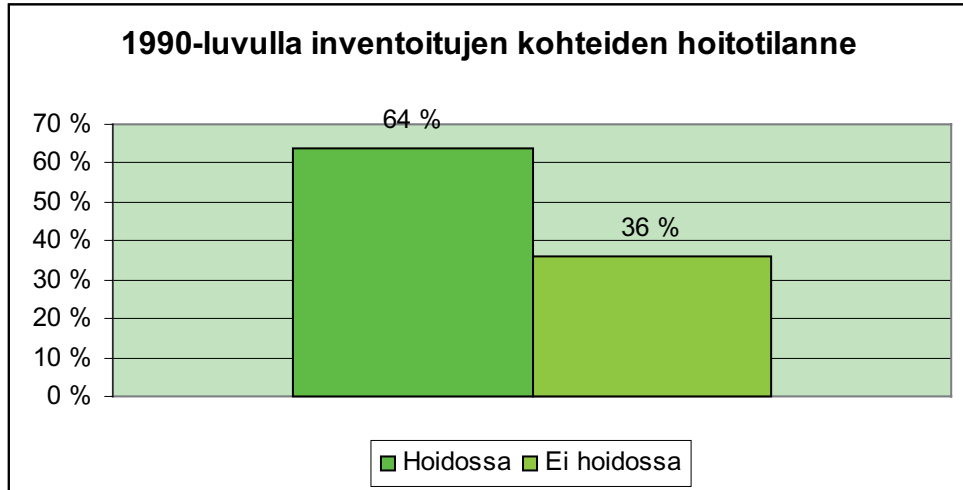
3.1.

Hoitotilanne

Pirkanmaan kaikista perinnebiotoopeista, inventoiduista ja inventoimattomista, on hoidossa noin 1233 hehtaaria. Tämä on perinnebiotooppien kokonaispinta-alasta 76 % (Kuva 1). Hoidossa olevista perinnebiotoopeista inventoituja on hieman yli puolet, 59 %. 1990-luvulla inventoiduista perinnebiotoopeista hoidossa on 524 hehtaaria. Tämä on 64% 1990-luvulla inventoitujen kohteiden kokonaispinta-alasta (Kuva 2).

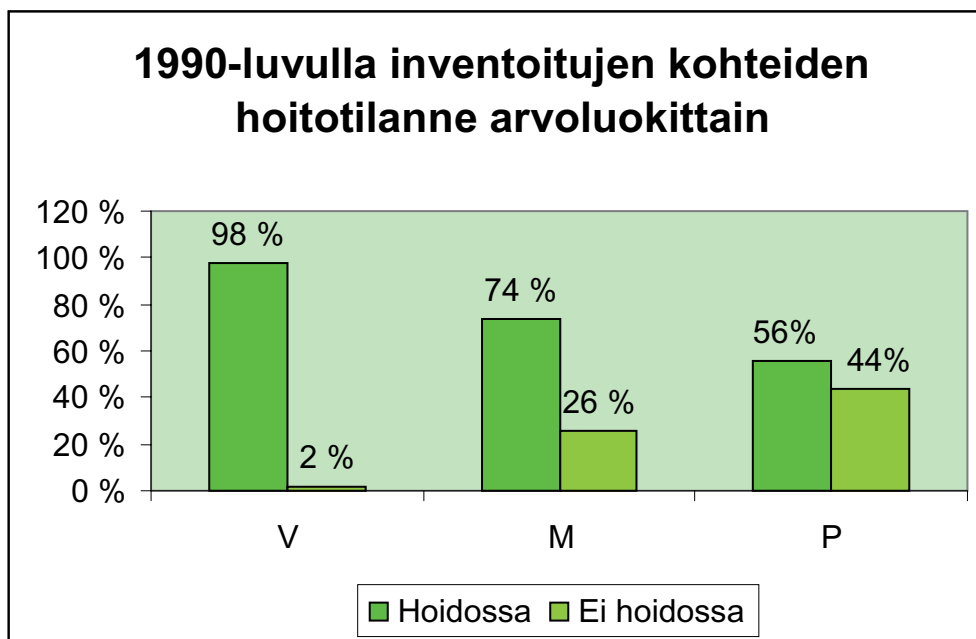


Kuva 1. Perinnebiotooppien hoitotilanne, %:a kokonaispinta-alasta.



Kuva 2. 1990-luvulla inventoitujen kohteiden hoitotilanne.

1990-luvulla inventoiduista valtakunnallisesti (V) arvokkaista kohteista lähes kaikki, 98% (89 ha), ovat hoidossa. Maakunnallisesti arvokkaista (M) kohteista hoidossa on 74 % (151 ha) ja paikallisesti arvokkaista (P) 56% (291 ha) (Kuva 3). Hoidon priorisointi kohteiden arvoluokituksen mukaan on siis jo nyt onnistunut melko hyvin, mutta edelleen suuri osa maakunnallisesti arvokkaista on ilman hoitoa.



Kuva 3. 1990-luvulla inventoitujen kohteiden hoitotilanne arvoluokittain.

3.2.

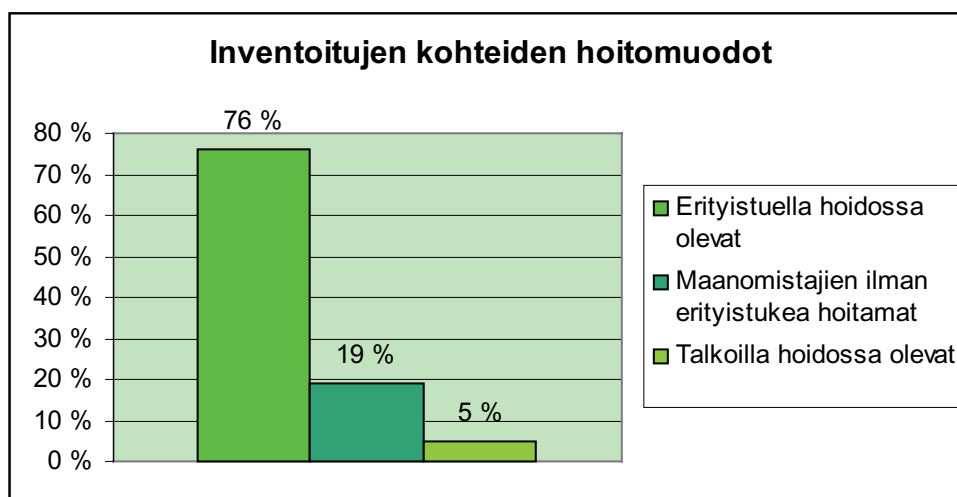
Kaikkien inventoitujen kohteiden hoito

Pirkanmaan inventoiduista, arvokkaiksi todetuista perinnebiotoopeista 169 kohteella on hoitoa. Hoidossa olevien, inventoitujen kohteiden yhteispinta-ala on 733 hehtaaria. Tarkastelussa on mukana sekä 1990-luvun perinnemaisemaprojektissa inventoituja kohteita että 2000-luvun esittelytilahankkeen yhteydessä inventoituja kohteita. Kohteista 105 (558 ha) on hoidossa maatalouden ympäristötuen erityistuella. Erityistuen

piirissä on sekä perinnebiotooppien hoidon erityistuella hoidossa olevia (445 ha) että luonnon- ja maiseman monimuotoisuuden edistämiseen tarkoitettulla erityistuella hoidossa olevia (113 ha). Vuoden 2007 alussa luonnon monimuotoisuuden edistämisen erityistuki sekä maiseman kehittämisen- ja hoidon erityistuki yhdistyivät luonnon- ja maiseman monimuotoisuuden edistämisen erityistueksi. Vanhat sopimukset onkin hoito-ohjelmassa laskettu luonnon- ja maiseman monimuotoisuuden edistämisen erityistueksi. Perinnebiotoopeista 21 (33 ha) hoidetaan talkoilla. Maanomistajien ilman erityistuen rahoitusta hoitavia kohteita on 43 kappaletta (142 ha) (Taulukko 2 ja kuva 4).

Taulukko 2. Hoidossa olevat inventoidut kohteet.

Hoidossa olevat inventoidut kohteet	Kohteiden määrä	Hoidossa (ha)
Erityistuella, luonnon- ja maiseman monimuotoisuuden edistäminen	15	113
Erityistuella, perinnebiotooppien hoito	90	445
Talkoilla hoidossa olevat kohteet	21	33
Maanomistajien ilman erityistukea hoitamattomat kohteet	43	142
Yhteensä	169	733



Kuva 4. Inventoitujen kohteiden hoito.

3.3.

Inventoimattomien kohteiden hoito

Suurin osa Pirkanmaan perinnebiotoopeista on hoidossa maatalouden ympäristötu- en erityistuella. Ympäristökeskus antaa erityistukihakemuksista lausunnon, mutta kasvillisuusinventointeja ei tässä yhteydessä tehdä. Tällä hetkellä 500 hehtaaria Pirkanmaan hoidossa olevista perinnebiotoopeista on inventoimattomia (Taulukko 3). Toisaalta suuri osa 1990-luvun inventoinneissa arvokkaiksi todetuista kohteista on vailla hoitoa. Osa erityistuella hoidossa olevista kohteista on luonnon monimuotoi- suuden (LUMO) yleissuunnittelujen yhteydessä löytyneitä, mutta koska niistä ei tässä yhteydessä tehty kattavia kasvillisuusinventointeja ne on laskettu ohjelmassa inven- toimattomiksi kohteiksi. Inventoimattomissa kohteissa on myös Metsähallituksen ja Museoviraston hoidossa olevia kohteita. Metsähallituksen kohteille ollaan kuitenkin tekemässä kesällä 2007 kasvillisuusinventointeja.

Taulukko 3. Hoidossa olevat inventoimattomat kohteet.

Hoidossa olevat inventoimattomat kohteet	Kohteiden määrä	Pinta-ala (ha)
LUMO- suunnittelun uudet perinnebiotoopit	7	41
Museoviraston uudet kohteet	1	2,5
Metsähallituksen uudet kohteet	3	3
Erityistukisopimusten uudet perinnebiotoopit	52	453
Yhteensä	63	500

3.4.

Pirkanmaan erityisvastuulla olevat perinnebiotooppityypit

Perinnemaisemien hoitotyöryhmän mietinnössä Pirkanmaan erityisvastuulle määriteltiin tuoret niityt, joen- ja järvenrantaniityt sekä haat. 1990-luvun inventoinneissa löydettiin tuoreita niittyjä 179 hehtaaria, joista oli hoidossa 145 hehtaaria, järvenrantaniittyjä 127 hehtaaria, joista hoidossa 122 hehtaaria ja haka-alueita 194 hehtaaria, joista hoidossa 151 hehtaaria.

Taulukko 4. Pirkanmaan erityisvastuulla olevat perinnebiotoopit.

Tyyppi	Kokonaispinta-ala (ha)	Hoidossa (ha)
Tuore niitty	158	81
Järven- ja joenrantaniitty	110	53
Haka	171	64
Yhteensä	439	198

Kesällä 2007 tuoreita niittyjä on 1990-luvulla inventoiduista kohteista jäljellä 158 hehtaaria, järvenrantaniittyjä 110 hehtaaria ja haka-alueita 171 hehtaaria. Hoidossa on niityistä 81 hehtaaria, rantaniityistä 53 hehtaaria ja haka-alueista 64 hehtaaria (Taulukko 4). Erityisesti hakojen määrä on vaarassa yhä laskea. Yhä useamman tilan lopettaessa karjanpidon ei eläimiä enää ole riittävästi haka-alueita hoitamaan.



Rantaniityn laidunnusta Längelmäveden rannalla Kuhmalahdella. Pirkanmaan ympäristökeskuksen kuva-arkisto.

3.5.

Perinnebiotooppien kasvisto: uhanalaiset putkilokasvilajit

Perinnebiotoopit ovat merkittäviä uhanalaisten lajien elinympäristöjä. Niillä elää metsien jälkeen toiseksi eniten uhanalaisia lajeja. Tässä tarkastelussa on mukana 1990-luvun perinnemaisemaprojektissa ja Polku mansikkapaikoille- hankkeessa inventoiduilta kohteilta löydetty valtakunnallisesti ja alueellisesti uhanalaiset putkilokasvilajit. Myös luonnon monimuotoisuuden (LUMO) yleissuunnitelmia tehtäessä on löydetty uhanalaisia ja huomionarvoisia lajeja, mutta ne on jätetty pois tarkastelusta, sillä LUMO- suunnitelmien yhteydessä tehdyt kasvillisuusinventoinnit eivät ole kattavia vaan yleisluontoisia kuvauksia alueen luontoarvoista. Myös maanomistajille tehdyn soittokierroksen yhteydessä saatiin joitain kasvihavaintoja, jotka puuttuvat tästä tarkastelusta. Valtakunnallisesti ja alueellisesti uhanalaisten putkilokasvilajien lisäksi Pirkanmaalta on inventointien yhteydessä löydetty 86 huomionarvoista putkilokasvilajia. Uhanalaisten tai huomionarvoisten putkilokasvien lukumäärän perusteella Pirkanmaan kolme arvokkainta kohdetta ovat Vesilahden Hopun haka ja metsälaidun (16 lajia), Valkeakosken Rapola (14 lajia) ja Valkeakosken Annilan laitumet (13 lajia). Kaikki kolme kohdetta olivat kesällä 2007 hoidon piirissä. Kymmeneltä perinnebiotoopilta tavattiin 10-12 uhanalaista tai huomionarvoista lajia.

Lajit on sijoitettu vuonna 2000 laaditun Suomen lajien uhanalaisuusarvioinnin mukaisesti seuraaviin uhanalaisuusluokkiin: RE= hävinnyt, CR=äärimmäisen uhanalainen, EN=erittäin uhanalainen, VU= vaarantunut, NT=silmälläpidettävä, RT=alueellisesti uhanalainen, LC=elinvoimainen, NE= arvioimatta jätetty, DD= puuttelisesti tunnettu.

3.5.1.

Valtakunnallisesti uhanalaiset lajit

Pirkanmaan inventoiduilta perinnebiotoopeilta on tavattu kymmenen valtakunnallisesti uhanalaista putkilokasvilajia (Taulukko 5). Eniten löytyi keltamataran esiintymiä (75 kpl) ja vähiten hirvenkellon sekä saunio- ja suikeanoidanlukon esiintymiä, joista kaikkia tavattiin vain yhdeltä kohteelta.

Taulukko 5. Valtakunnallisesti uhanalaisten putkilokasvien esiintymät.

		Uhanalaisluokka	Esiintymien lukumäärä
<i>Gentianella campestris</i>	ketokatkero	EN	8
<i>Viola persicifolia</i>	rantaorvokki	VU	2
<i>Galium verum</i>	keltamatara	VU	75
<i>Campanula cervicaria</i>	hirvenkello	VU	1
<i>Euphrasia rostkoviana ssp.fennica</i>	ahosilmäruoho	VU	4
<i>Botrychium matricariifolium</i>	saunionoidanlukko	VU	1
<i>Botrychium lanceolatum</i>	suikeanoidanlukko	VU	1
<i>Melampyrum cristatum</i>	tähkämaitikka	VU	3
<i>Gymnadenia conopsea</i>	kirkiruoho	VU	10
<i>Lithospermum arvense</i>	peltorusojuuri	VU	2

3.5.2.

Alueellisesti uhanalaiset lajit

Pirkanmaan inventoiduilta perinnebiotoopeilta on tavattu kuusi alueellisesti uhanalaista putkilokasvilajia (Taulukko 6). Lajeista kolme on luokiteltu silmälläpidettäväksi. Alueellisesti uhanalaisista kasvilajeista eniten löytyi ketonoidanlukon esiintymiä (27 kpl) ja vähiten kulleron esiintymiä (2 kpl).

Taulukko 6. Alueellisesti uhanalaisten putkilokasvien esiintymät.

		Esiintymien lukumäärä
<i>Trifolium spadiceum</i>	musta-apila (NT)	8
<i>Botrychium lunaria</i>	ketonoidanlukko (NT)	27
<i>Botrychium multifidum</i>	ahonoidanlukko (NT)	4
<i>Trollius europaeus</i>	kullero (LC)	2
<i>Leontodon hispidus</i>	kesämaitiainen (LC)	13
<i>Coeloglossum viride</i>	pussikämmekkä (LC)	13

3.6.

Menetettyt kohteet

Menetettyinä kohteina voidaan pitää 26 kohdetta. Näiden yhteispinta-ala on 64 hehtaaria. Menetetystä kohteista neljä on maakunnallisesti (M) arvokkaita ja 22 paikallisesti (P) arvokkaita.

Kohteista kymmenen oli joko jäänyt rakentamisen alle tai kaavoitettu rakentamiselle. Kuuden kohteen arvot olivat heikentyneet hoitamattomuuden tai vääränlaisen hoidon seurauksena. Viidellä kohteista oli toteutettu hakkuuta tai alue oli metsitetty. Yhdellä kohteista ei ollut erityisiä perinnebiotooppiarvoja ja alue oli suojeltu ensisijaisesti lehtona. Lopuilla kohteista menetyksen syynä olivat useampi kuin yksi tekijä.

4 Uudet kohteet

Pirkanmaan perinnebiotooppeja inventoitiin valtakunnallisen perinnemaisemaprojektin yhteydessä vuosina 1992-1997. Tämän jälkeen uusia perinnebiotooppeja on löytynyt pääasiassa luonnon monimuotoisuuden yleissuunnittelujen ja Polku mansikkapaikoille- hankkeen yhteydessä sekä uusia erityistukihakemuksia käsiteltäessä. Polku mansikkapaikoille -hankkeen yhteydessä inventoitiin Pirkanmaalta 35 uutta perinnebiotooppia. Lisäksi uusia kohteita on löytynyt muidenkin hankkeiden yhteydessä. Ylöjärvellä toteutettiin vuosina 2002-2003 "Ylöjärven perinnemaisemakohteiden hoidon suunnittelu ja toteutus" -hanke, jossa löydettiin seitsemän uutta perinnebiotooppia. Kaikki kohteet ovat joko laidunnuksessa tai niitä hoidetaan talkoilla. Hämeenkyrössä toteutetussa "Ympäristöhoito kansallismaisemassa" -hankkeessa listattiin paikallisesti arvokkaiksi kymmenen uutta perinnebiotooppia. Kohteista viisi oli hoidossa hankkeen päättyessä. Hämeenkyrön hankkeesta saadut tiedot ovat kuitenkin puutteellisia, minkä vuoksi Hämeenkyrön uusien kohteiden pinta-alatietoja ei hoito-ohjelmaan saatu.

4.1.

Lumo-kohteet

Luonnon monimuotoisuuden (LUMO) yleissuunnittelu on valtakunnallinen hankkokokonaisuus, jota rahoittaa maa- ja metsätalousministeriö. Hankkeiden toteutuksesta ovat vastanneet alueelliset ympäristökeskukset tai maaseutukeskukset. Pirkanmaalla lumo-suunnitelmia on tehty tähän mennessä neljä.

Lumo-suunnittelussa selvitetään suunnittelualueella, peltojen lähiympäristössä sijaitsevat luonnon monimuotoisuuden kannalta merkittävät kohteet sekä esitetään suositukset kohteiden kunnostukselle ja hoidolle. Suunnitelmat tehdään yhteistyössä viljelijöiden kanssa.

Lumo-yleissuunnittelu ohjaa tarkempia tilakohtaisia suunnitelmia, joita laaditaan haettaessa maatalouden ympäristötuen erityistukea. Hoitotoimiin ryhtyminen ja tuen hakeminen on vapaaehtoista, eikä kohteen sijainti yleissuunnittelualueella niihin velvoita. Se ei myöskään aiheuta maankäytön rajoituksia. Yleissuunnitelmassa annetut hoito-ohjeet ovat suositusluonteisia. Tarkemmat hoitotoimet määritellään tilakohtaisessa suunnitelmassa, jonka pohjalta erityistukisopimus tehdään. Kohteen sijainti yleissuunnittelualueella edesauttaa erityistuen saamista (Tolonen 2004). Lumo-yleissuunnittelun voidaan nähdä olevan hyvä keino edesauttaa perinnebiotooppien hoitoon saamista, sillä maastokäynnit ja muut tapaamiset mahdollistavat erityistuista keskustelemisen viljelijöiden kanssa.

Pirkanmaan ensimmäinen luonnon monimuotoisuuden yleissuunnitelma laadittiin Valkeakosken Ritvalan, Nuutalan ja Ikkalan kylien alueille vuonna 2003. Vuonna 2004 yleissuunnittelualueeksi valittiin Kurun Poikeluksen ja Parkkuun kylien alueet. Ikaalisten Tevaniemen ja Riitalan alueen lumo-yleissuunnitelma laadittiin vuonna 2005. Viimeisin yleissuunnitelma tehtiin Pohjois-Pälkäneen ja Epaalan-Kuulialan seudulle vuonna 2006. Yleissuunnitelmiin liittyvillä maastokäynneillä ei tehty yksityiskohtaisia inventointeja alueiden kasvillisuudesta.

Pirkanmaan lumo-yleissuunnitelmissa on löydetty 61 perinnebiotooppia, joiden yhteispinta-ala on 166 hehtaaria. Kohteista 50 on uusia, suunnitelmien yhteydessä löydettyjä ja näiden pinta-ala on 140 hehtaaria. Vuonna 2005 kohteista yhdeksällä oli voimassa maatalouden ympäristötuen erityistukisopimus. Kohteista kahdeksan oli hoidossa perinnebiotooppien hoidon erityistuella ja yksi luonnon- ja maisemanhoidon edistämisen erityistuella. Kohteista seitsemältätoista löytyi uhanalaisia kasveja ja kahdeksaltatoista huomionarvoisia kasveja.

4.1.1.

Valkeakoski

Valkeakosken suunnittelualue sijaitsee Ritvalan, Nuutalan ja Ikkalan kylien alueilla Vanajaveden äärellä. Suunnittelualue kuuluu suureksi osaksi Sääksmäen-Tarttilan valtakunnallisesti arvokkaaseen maisema-alueeseen edustaen hämäläistä kulttuurimaisemaa. Alueella on myös useita kulttuurihistoriallisesti merkittäviä kohteita ja muinaismuistokohteita.

Lumo-kohteista on laadittu lyhyt yleiskuvaus, jossa kuvataan alueen tärkeimpiä piirteitä, esimerkiksi mainitaan kasvilajeja. Lisäksi alueista on pyritty arvioimaan luonnon monimuotoisuuden merkittävyys ja annettu hoitosuosituksia. Perinnebiotooppeja alueelta löytyi yhteensä 15. Niiden yhteispinta-ala oli 55 hehtaaria. Uusia kohteita suunnittelualueelta löytyi 10, pinta-ala yhteensä 43 hehtaaria (Tolonen 2003).

4.1.2.

Kuru

Kurun suunnittelualue sijaitsee Parkkuun ja Poikeluksen kylien alueilla. Perinnebiotooppeja alueelta löytyi 4 kappaletta. Niiden yhteispinta-ala oli 8,6 hehtaaria. Uusia kohteita näistä oli 2, yhteispinta-ala 2,2 hehtaaria. Perinnebiotooppien luokittelu suunnitelmassa on ollut ankaraa. Kohteet, joita oltaisiin voitu kutsua ns. perusteellista kunnostusta vaativiksi perinnebiotoopeiksi, on luokiteltu muihin ryhmiin kuin perinnebiotooppeihin (Tolonen 2004).

4.1.3

Ikaalinen

Ikaalisten suunnittelualue sijaitsee Tevaniemen ja Riititalan alueilla Kyrösjärven pohjoispuolella. Suunnittelualueella on säilynyt edustavaa viljelysmaisemaa ja perinteistä asutusta, josta osa periytyy rautakaudelta. Alueelta löytyy arvokkaita kulttuuriympäristöjä kuten Aureenlopon kulttuurimaisema, joka on arvioitu valtakunnallisesti arvokkaaksi kulttuurimaisemaksi. Pirkanmaan kulttuurihistoriallisiin kohteisiin on valittu Riititalan kylä ja kulttuurimaisema ja Poltinjoen kulttuurimaisema. Kallionkielen-Tevaniemen-Riititalan kulttuurimaisema on arvioitu maakunnallisesti arvokkaaksi maisemakokonaisuudeksi. Suunnittelualueelta löytyi 18 uutta perinnebiotooppia, joiden yhteispinta-ala oli 11,12 hehtaaria (Lilja 2005).

4.1.4.

Pälkäne

Pohjois-Pälkäneen ja Epaala-Kuulialan suunnittelualueeseen kuuluvat Sappeen, Luikalan, Pohjalahden, Huntinan, Kirvun, Epaalan ja Kuulialan kylät. Alue sijoittuu maakunnallisesti arvokkaalle Pälkäneveden kulttuurimaisema-alueelle. Sappeen kylä ja Epaala-Kuulialan kulttuurimaisema ovat valtakunnallisestikin merkittäviä. Alueella on useita inventoituja muinaisjäänneksiä (Lilja 2006).

Alueelta löytyi 22 perinnebiotooppia, joista 20 on uusia kohteita. Uusien kohteiden yhteispinta-ala on 79,55 hehtaaria.

4.2.

Polku mansikkapaikoille- esittelytilahanke

Pirkanmaalla, Keski-Suomessa ja Etelä-Pohjanmaalla aloitettiin vuonna 2003 ylimaakunnallinen, kolmevuotinen EU-hanke: "Polku mansikkapaikoille – perinnebiotooppien esittelytilaverkosto". Hankkeeseen otettiin mukaan tiloja, joilla oli mahdollisuus hakea maatalouden ympäristötuen erityistukea. Lisäksi kohteilta edellytettiin valmiuksia matkailutoiminnan järjestämiseen ja halua esitellä perinnemaisemiaan. Hankkeessa mukana olevista esittelytiloista muodostettiin verkosto. Hankkeessa järjestettiin henkilökohtaista neuvontaa ja ohjausta tiloille, joilla oli perinnemaisema-kohteita. Tiloilla järjestettiin myös erilaisia tapahtumia, kuten kasviretkiä ja perinnemaisemien hoitotalkoita. Lisäksi osalla tiloista oli tarjolla tavallisia maaseutumatkailupalveluita kuten ruokailua ja majoitusta. Hankkeessa tuotettiin esite, opetusvideo, opas perinnebiotooppien hoidosta ja esittelytilaverkostosta, internetsivut, esittelytaulut esittelytiloille, powerpoint- muotoinen esittelymateriaali kustakin esittelytilasta sekä niittykasviaapinen helpottamaan kasvien tunnistusta ja esittelyä kohteilla.

Pirkanmaalta esittelytilahankkeessa oli mukana kaiken kaikkiaan 44 tilaa, 303,6 hehtaaria. Näistä yhdeksän tilaa osallistui hankkeeseen esittelytiloina. Hankkeessa inventoitiin 193,4 hehtaaria uusia perinnebiotooppeja 35 tilalta. Osa hankkeen kohteista oli 90-luvun perinnemaisemaprojektin yhteydessä inventoituja, mutta useisiin näistä kohteista liitettiin hankkeen aikana tehtyjen inventointien perusteella lisää alueita. Kohteet sijoitettiin arvoluokkiin. Niistä viisi on maakunnallisesti arvokkaita ja loput paikallisesti arvokkaita. Yhtä kohteista ei voitu asettaa arvoluokkaan siellä tehdyn ylispuuhakkuun vuoksi. Kaikki hankkeessa mukana olevat tilat olivat ympäristötuen erityistuen piirissä hankkeen loppuun mennessä.

Alueellisten ympäristökeskusten päävastuulla oli kaikkien inventointien tekeminen kohteilla sekä tiloille toimitettujen yhteenvetojen laatiminen. Maaseutukeskusten tehtävänä oli hoidon suunnittelu ja neuvonta. Toiminnan suunnittelu ja muun materiaalin työstäminen sekä seminaarien ja eri tapahtumien toteuttaminen hoidettiin molempien tahojen yhteistyönä. Kasvillisuuden ja kasvilajiston inventoinnin lisäksi esittelytiloilta on koottu myös perhos- sekä muutamilta kohteilta ludeaineistoa. Inventoinnin yhteydessä omistajille on kerrottu kohteen arvoista ja sen merkityksestä sekä esitelty tyypillistä ja huomionarvoista lajistoa. Edelleen on kerrottu oikeista hoitotavoista ja eri hoitotapojen vaikutuksista (sekä positiivisista että negatiivisista) ja laadittu hoitoon otettaville kohteille hoitosuunnitelma ja -ohjeistus. Hoidossa olleilla kohteilla on pyritty yhdessä miettimään mahdollisuuksia tehostaa hoitoa tai muuttaa hoitokäytäntöjä perinnebiotoopin kannalta tarkoituksenmukaisemmiksi. Sekä inventointitiedot että hoito-ohjeistus ja hoitosuunnitelmat on toimitettu kaikille tiloille kirjallisina.

Hoidon vaikuttavuusarvioita tehtiin maakuntien kaikilla esittelykohteilla, jotka ovat olleet mukana 1990-luvun perinnebiotooppien inventoinneissa vertaamalla perinnebiotooppien nykytilaa (sis. hankkeen aikana tehdyt toimet) inventointihetken tilanteeseen. Vaikka havainnot ovat subjektiivisia, eivätkä esimerkiksi perustu tarkoihin ruutuanalyysiin (1990-luvun aineistossa ruutuanalyysiä ei tehty ja hankkeiden muutosten havainnointiin on liian lyhyt), voidaan kuitenkin joitain päätelmiä asiasta tehdä. Tulosten mukaan kohteiden arvot ovat pääsääntöisesti säilyneet ja hankkeella on ollut positiivista vaikutusta kohteiden hoidon tarkoituksenmukaisamisessa. Hanke on toiminut yhteistyössä Ympäristöministeriön johdolla tehtävän perinnebiotooppien tilan seurannan kehittämisessä olemalla mukana seurannan järjestämisen suunnittelussa, kommentoimalla tehtyjä seurantaohjeita ja koekäyttämällä kaavakkeita.

Hankkeen alkuseminaari järjestettiin keväällä 2003 ja päätöseminaari helmikuussa 2006. Erityisesti loppuseminaari kiinnosti yleisöä, tilaisuuteen oli ilmoittautunut 102

henkilöä. Näiden lisäksi viljelijöiden toivomuksesta järjestettiin keväällä 2004 tilan ja perinnebiotooppien esittelyyn perehdyttävä koulutustilaisuus ja saman vuoden syksyllä toinen tilaisuus, jossa opastettiin kasvien ja hyönteisten tunnistamiseen. Hankkeen toimintaa esiteltiin myös lukuisissa tilaisuuksissa (mm. viljelijä- ja neuvoja-koulutukset) ja lukuisten kirjoitettujen artikkeleiden pohjalta. Tiedotusvälineet olivat kiinnostuneita erityisesti talkootapahtumista ja hanke saikin melkoisesti palstatilaa erityisesti paikallislehdissä. Laajimmin hanketta esiteltiin omalla osastolla kesällä 2005 Farmari-näyttelyssä Pirkkahallissa.

Esittelytilahankkeeseen osallistuneet kohteet:

Neuvontatilat

Kunta	Kohde	Arvo	Pinta-ala (ha)
Ikaalinen	Saarelan rantalaitumet	P-	4,74
Ikaalinen	Kauppilan laitumet	P+	6,78
Ikaalinen	Lavian lammashaka	P-	0,97
Ikaalinen	Ryödin laitumet	P	2,10
Kangasala	Hiedanperän laidun	P	2,53
Kihniö	Hietasen laitumet	P-	1,67
Kuru	Luomajärven laitumet	P-	7,71
Lempäälä	Ahtialanjärven rantalaidun	P	9,00
Lempäälä	Luodon laitumet	P	5,32
Lempäälä	Nikkilän haka	P-	0,64
Längelmäki	Haapalan laidun	P	2,90
Längelmäki	Mäkelän haat	P+	2,24
Nokia	Siukolan haat ja niityt	P-	4,84
Orivesi	Jullisen niitty	P+	1,64
Parkano	Ylä-Viljamaan niitty	P+	11,36
Parkano	Järvenpään laidun	P	5,31
Parkano	Koiviston ja Kortesojan laitumet	P	2,29
Pälkäne	Heikkilän laitumet	P	15,03
Pälkäne	Maunulan laidun	P	7,03
Pälkäne	Veräväisen laidun	P	6,77
Pälkäne	Ylisen laitumet	P	29,85
Ruovesi	Sarvanan laitumet	P	3,73
Ruovesi	Kaitajärven laitumet	P-	4,80
Tampere	Luomala	P	27,35
Tampere	Laalahden laitumet	P+	18,04
Urdala	Sarvikankaronmäen hevoshaka	P	0,50
Urdala	Kaitasen lammashaka	P	1,43
Urdala	Kankaanpään laitumet	M	11,22
Valkeakoski	Ojalan laitumet	P	2,80
Valkeakoski	Lahisen metsälaidun	M-	17,29
Vammala	Walhallan laidun	P-	2,29
Vammala	Kiviniityn laidun	ei arvoa	6,19
Viljakkala	Säkinojan haat	P-	1,52
Virrat	Haaponiemen rantalaidun	P-	6,24
Ylöjärvi	Ruissalon laitumet	P	4,50

Esittelytilat

Vammala	Vanhankirkkonniemen laidun	P+	5,19
Vammala	Yliviikarin laitumet	M-	6,24
Virrat	Taipaleen laitumet	M+	3,90
Ruovesi	Ylä-Tuuhosen laitumet	P-	0,96
Valkeakoski	Tuomarlan haat	P	9,50
Kuhmalahti	Brusilan laitumet	P	6,50
Virrat	Syvälähden laitumet	P	5,75
Kuhmalahti	Sipilän niitty	M	11,23
Luopioinen	Aholan laitumet	P+	15,76
Yhteensä			303,65



Esittelytilahankkeessa inventoitua hakamaata Kiuralassa Vammalassa. Pirkanmaan ympäristökeskuksen kuva-arkisto.

4.3.

Uudet erityistukikohteet

Eniten perinnebiotooppeja on Pirkanmaalla hoidossa maatalouden ympäristötuen perinnebiotooppien hoidon erityistuella. Vuoden 2006 lopussa oli perinnebiotooppien hoidon erityistuella hoidossa 898 hehtaaria, joista 453 hehtaaria on uusia, inventoimattomia alueita.

4.4.

Muut perinnemaisemien hoitoa edistävät hankkeet

Perinnemaisemien hoitohankkeet ovat tehokkaita, sillä niillä pystytään yleensä hoitamaan useita arvokkaita perinnebiotooppeja. Niiden kestäessä yleensä enimmillään vain muutaman vuoden, on tärkeää, että hankkeiden aikana mietittäisiin myös kohteiden jatkohoidon järjestämistä.

Pirkanmaalla on toiminut kaksi koko maakunnan kattavaa projektia sekä kaksi yhden kunnan alueella toimivaa hanketta. Ennen esittelytilaverkostoa Pirkanmaalla hoidettiin perinnebiotooppeja Suomen luonnonsuojeluliiton ketoprojektissa vuosina 1992-1995 sekä muutamaa kohdetta Pirkanmaan ympäristökeskuksen perinnebiotooppien hoitoprojektissa vuonna 1999.

4.4.1.

Ketoprojekti

Suomen luonnonsuojeluliiton valtakunnallinen ketoprojekti toimi vuosina 1992-1995. Projektissa hoidettiin Pirkanmaalla 14 perinnebiotooppia: Hämeenkyrön Kierikkalan Myllykolon ja maisemakahvilan aluetta, Ikaalisten Varpeen kievarin ketoa, Kan-

gasalan Lahtisen mäkitupalaispihaa, Lempäälän Sarapistonmäen kalmiston niittyä, Nokian niittystenpuistoa, Oriveden Siitaman niittyä, Pirkkalan Reipin katajaketoa, Tampereen Iso-Murron hakaa, Toijalan Järvelän hakaa, Urjalan Pirttilahden niittyä ja hakaa, Valkeakosken Annilan ketoa, Valkeakosken Niemenpäättä ja Ylöjärven Ahveniston ketoa. Ainakin viisi kohteista on edelleen hoidossa (Heikkilä 1996).

4.4.2.

Perinnebiotooppien hoitoprojekti 1999

Pirkanmaan ympäristökeskuksen perinnebiotooppien hoitoprojektin tavoitteena oli kartoittaa ympäristötuen erityistukeen kuulumattomien perinnebiotooppien hoitokustannuksia. Kohteet olivat arvoluokitukseltaan valtakunnallisia tai edustavia maakunnallisia. Kolme mukana ollutta kohdetta olivat Ruoveden Viitalan niitty, Tampereen Koivulan niitty ja Ylöjärven Korpijärven haka. Kohteilla tehtiin hoitotoimenpiteitä joiden toteuttamisen ja suunnittelun kustannukset kirjattiin raporttiin (Yli-Olli 1999). Kaikki projektin kohteet ovat edelleen hoidossa.

4.4.3.

Ylöjärven perinnemaisemakohteiden hoidon suunnittelu ja toteutus

Ylöjärven perinnemaisemakohteiden hoidon suunnittelu ja toteutus-hanke oli käynnissä vuosien 2002 ja 2003 kesinä. Hankkeen tavoitteena oli etsiä vielä jäljellä olevat pienet perinnemaisemakohteet, tutkia Ylöjärven kunnan alueella olevien maisemallisesti arvokkaiden pienkohteiden hoitotarve, tehdä tarvittava hoitosuunnitelma sekä organisoida kohteiden hoito paikallisille kyläyhdistyksille tai muille vastaaville tahoille.

Hankkeen aluksi tarkastettiin ”Pirkanmaan perinnemaisemat” – kirjassa esitellyt kohteet. Rehevöityminen oli jatkunut hoidon ulkopuolella olevissa kohteissa ja ainakin yksi kohde oli menettänyt arvonsa perinnebiotooppina. Hankkeen aikana käytiin myös monilla karjatililla, joista löytyi perinneympäristöjen kasveja. Hankkeen jälkeen Ylöjärvellä oli seuraavat kuusi perinnemaisemakohdetta, joissa vähintään kahtena kesänä on ollut niittotalkoot ja yksi kohde on tulossa laidunnukseen.

Kohde	Pinta-ala (ha)	Hoitava taho
Pikku-Ahveniston keto	1	Ylöjärven Luonto ry.
Keijjärven keto	1,7	Asuntilan asukastoimikunta
Korpijärven haka	1,2	Kurun metsäoppilaitos
Lepojärven kallioketo	0,2	Takamaan kyläyhdistys ry.
Leppästäntien katajaketo	0,2	Leppästäntien tiehoitokunta
Alhon tila	2	Vasamajärven alueen asukasyhdistys ry. ja omistajat

Lisäksi laidunnuksessa olivat seuraavat perinnebiotoopit:

Kohde	Pinta-ala (ha)
Koivusaaren ketosaarekkeet	0,6
Sorvajärven metsälaidun ja kallioketo	4
Länsimäki	?
Koivumäen haka ja niitty	2

Hankkeen jälkeen tärkeimmät Ylöjärven perinnebiotoopeista olivat hoidossa (Luojus 2003). Toivottavaa olisi, että Pirkanmaan muutkin kunnat järjestäisivät vastaavia hankkeita alueillaan sijaitsevien perinnebiotooppien saamiseksi hoidon piiriin.

4.4.4.

Ympäristöhoito kansallismaisemassa- hanke

Hämeenkyrössä toteutettiin vuosina 2001-2004 Kyrön luonto ry:n vetämä Ympäristöhoito kansallismaisemassa- hanke, jonka tavoitteena oli vesistöluonnon, kulttuurimaisemien ja luonnon monipuolinen elävöittäminen. Maisemanhoidossa pyrittiin kunnostamaan erityisesti perinnemaisemia ja perinnebiotooppeja. Hankkeen rahoitus muodostui pääosin Pirkanmaan liiton käyttöön osoitetusta EAKR-rahasta ja EAKR-rahoihin sidotusta maakunnan kehittämisrahasta. Hanketta rahoittivat myös Hämeenkyrön kunta sekä Kyrön luonto ry.

Kesällä 2001 kartoitettiin 20 arvokkaaksi luokitellun perinnebiotoopin nykytila ja hoitotarve. Kartoituskohteita olivat Huhtasalon metsälaidun, Munkin laitumet, Kokosen laidun, Lanterin niitty, Raukolan laitumet, Haapaniemen metsälaidun, Jokelan metsälaidun, Lavajärven metsälaidun, Lemmakkalan rantalaidun, Sasin purolehdot, Sasin-Sarkkilanjärven katajaketo, Kintuksen haka ja metsälaidun, Mataluksen haka, Mahnalan keto, Metsärannan haka, Halmeen rantaniitty, Heikkilän haka, Jaakkolan haka, Vastajärvenojan metsälaidun ja Haapaniemen metsälaidun ja kallioketo. Lisäksi selvitettiin muutamien paikallisesti arvokkaiden perinnebiotooppien tilaa ja hoitotarvetta. Perinnebiotooppien hoidosta järjestettiin koulutusta maanomistajille ja muille kiinnostuneille kuntalaisille. Perinnebiotooppien hoidosta laadittiin myös esite. Tilakohtaisia hoitosuunnitelmia laadittiin 10.

Hankkeen päättyessä Hämeenkyrön 20 arvokkaaksi luokitellusta perinnebiotoopista laidunnuksessa oli kymmenen kohdetta. Kahta hoidetaan Natura 2000-alueena ja kolmea kohdetta on hoidettu niittämällä ja raivaamalla. Paikallisesti arvokkaiksi perinnebiotoopeiksi listattiin kymmenen uutta kohdetta: Pelttarin hakamaa ja metsälaidun, Einolan metsälaitumet, Iso-Kauppilan rantaniitty, Ala-Viidanojan metsälaidun ja haka, Mannanmäen katajaketo, Herttualan riihimäki, Rasan kumpareniitty, Korkean pihaketo, Nuoramäki ja Rajakosken niityt. Kohteista viisi oli hoidossa hankkeen päättyessä ja kahdelle oli tehty hoitosuunnitelmat (Pitkänen 2004). Hankkeessa listattiin myös kyläkohtaisia maisemakohteita, joiden joukossa on myös perinnebiotooppeja. Pirkanmaan perinnebiotooppien hoito-ohjelmaa laadittaessa kohteista ei ollut saatavilla pinta-alatietoja, mutta ne on syytä huomioida tulevaisuudessa Pirkanmaan perinnebiotooppien tilaa kartoitettaessa.

5 Hoitovastuun jakautuminen

Hoito-ohjelman laatimisen alussa Pirkanmaalla otettiin hoitovastuun jakautumiseen tukitilanelähtöinen lähestymistapa. Kohteille, joita hoidetaan maatalouden ympäristötuen erityistuella, pyritään suuntaamaan neuvontaa perinnebiotooppien oikeasta hoidosta ja edistämään kohteiden pitkäjänteistä hoitoa. Maaseutuviranomaiset ja neuvontajärjestöt toimivat ensisijaisesti tämän ryhmän parissa. Kohteille, joiden hoitamiseksi viljelijän on mahdollista hakea maatalouden ympäristötuen erityistukea, ympäristökeskus pyrkii markkinoimaan tukimuotoa projekteissa ja hankkeissa (mm. maisemahankkeet, suojavyöhykesuunnittelu, vesistöjen kunnostushankkeet). Ensisijaisesti tämän perinnebiotooppiryhmän saaminen hoidon piiriin on kuitenkin maatalousviranomaisten ja neuvontajärjestöjen tehtävänä. Kohteet, joiden hoitoon ei ole mahdollista saada maatalouden ympäristötuen erityistukea pyritään saamaan hoidetuiksi muilla keinoilla (mm. erillisrahoitus ympäristöhallinnon kautta, talkoot). Tämän perinnebiotooppiryhmän hoidon priorisointi ja käytännön hoitotöiden koordinointi on ensisijaisesti ympäristökeskuksen tehtävänä. Hoidon toteutuksessa yhteistyö useiden eri tahojen mm. vapaaehtoisjärjestöjen ja yhdistysten välillä näyttelee merkittävää roolia (Saksa 2002).

5.1.

Aktiivitilat

Aktiiviviljelyä ja erityisesti karjanhoitoa harjoittavien maatalojen hallussa olevien perinnebiotooppien hoito tulisi tapahtua tilojen omana työnä, pääasiassa maatalouden ympäristötuen erityistuen turvin. Pirkanmaan inventoiduista perinnebiotoopeista 76% hoidetaan tällä hetkellä erityistuen turvin. Eniten kohteita on hoidossa perinnebiotooppien hoidon erityistuella, mutta myös luonnon- ja maiseman monimuotoisuuden edistämisen tuella hoidetaan joitakin kohteita.

Viljelijöille on tiedotettu ja tiedotetaan aktiivisesti viranomaisten ja neuvontajärjestöjen yhteistyönä hoito- ja rahoitusmahdollisuuksista. Tästä huolimatta kaikki viljelijät eivät halua sitoutua erityistuen velvoittamiin toimenpiteisiin. Maanomistajille tehty soittokierros paljasti erityistuen edellyttämistä toimenpiteistä ongelmalliseksi etenkin aitaamisen erilleen kylvöurmista ja lisärehun antamisesta pidättäytymisen. Hoito-ohjelmaa valmisteltaessa 19% Pirkanmaan inventoiduista perinnebiotoopeista hoidettiin tilojen omana työnä, ilman erityistukea. Moni viljelijä oli myös tehnyt sopimuksen erityisympäristötuesta ensimmäisen EU-kauden alussa, mutta jättänyt sopimuksen uusimatta. Maatalouden ympäristötuen uuden ohjelmakauden (2007-2012) myötä tukeen on tullut parannuksia, joiden toivotaan toimivan kannustimena hoidon järjestämiselle. Muun muassa tukisumman korotus 420 eurosta 450 euroon, sekä pienen (0,05- 0,3 ha) kohteen korotettu tukitaso (135 e/kohde) lisäävät hoidon kannattavuutta hakijalle (Kempainen & Lehtomaa 2007).

Aktiivitilojen vähetessä maatalouden rakennemuutoksen myötä ongelmalliseksi perinnebiotooppien hoidon järjestämisessä on havaittu etenkin laiduneläinten löytäminen. Jäljellä olevien laiduneläinten omistajia tulisi aktivoida vuokraamaan laiduneläimiään arvokkaiden perinnebiotooppien omistajille. Laiduneläinten ja maanomistajien kohtaamista on edesautettu Pro Agria Pirkanmaan perustamalla

Laiduneläinpankki-hankkeella. Hankkeessa testattiin sopimuslaidunnusta käytännössä, kehitettiin toimiva yhteistyömalli ja rakennettiin Laidunpankki-verkkopalvelu (Söyrinki 2005). Laiduneläinpankin kautta voi tarjota maata laidunnettavaksi tai eläimiä laiduntajiksi.



Perinnebiotoopin hoitajia erityisympäristötukitilalla Juupajoella. Kuva: Päivi Kangasniemi.

5.2.

Pirkanmaan ympäristökeskus

Pirkanmaan ympäristökeskus koordinoi perinnebiotooppien hoitoa Pirkanmaalla. Ympäristökeskuksen vastuulla on perinnebiotooppien kokonaistilan hahmottaminen, hoitotilanteen ajan tasalla pitäminen ja asiantuntija-avun antaminen. Hoitotilannetta pidetään ajan tasalla päivittämällä kohdetaulukkoa, josta ilmenee kohteiden biologinen tila sekä hoitotilanne erityistuen ja muiden hoitokeinojen osalta. Pirkanmaan ympäristökeskus haluaa panostaa maatalouden ympäristötuen erityistukien ulkopuolelle jäävien kohteiden hoitosuunnitelmien tekoon. Ympäristökeskuksen toimesta on teetetty hoitosuunnitelmat Ylöjärven Korpijärvelle, Ruoveden Viitalan niitylle, Vesilahden Niinimäen haalle ja Oriveden Kurki-Heikkilän perinnebiotoopille. Ympäristökeskus edesauttaa kohteiden hoitoa myös ylläpitämällä välinevarastoa, josta lainataan työvälineitä perinnebiotooppeja hoitaville tahoille. Käytettävissä on muun muassa niittokone, raivaussaha, oksasilppuri, vesureita, viikatteita, sirpejä ja haravia.

Ympäristöministeriön hoitoavustuskohdeet

Ympäristöministeriö myöntää vuosittain alueellisille ympäristökeskuksille rahoitusta sellaisten perinnebiotooppien kunnostamiseen ja hoitoon, jotka eivät täytä maatalouden ympäristötuen erityistukiehtoja. Pirkanmaalla on hoidettu ministeriön hoitoavustuksella vuosittain noin kymmentä kohdetta. Vuonna 2007 Ympäristöministeriön rahoituksella hoidettiin seuraavaa kahdeksaa kohdetta. Kohteiden yhteispinta-ala on 8,2 hehtaaria.

Kohde	Pinta-ala	Hoitaja
Koivulan niitty (V)	0,5	Tampereen ympäristönsuojeluyhdistys ry.
Viitalan niitty (V)	1	Yksityinen lampuri
Siitaman niitty (V)	0,5	Pirkanmaan luonnonsuojelupiiri ry.
Raikon haka (P+)	1,2	Lounais-Hämeen luonnonsuojeluyhdistys ry.
Korpjärven haka (M+)	1,2	Kansainväliset eräoppaat, Kurun metsäoppilaitos
Keijärven keto (P)	1,7	Asuntilan kyläyhdistys ry.
Hannulan niitty (M-)	0,8	Akaan ympäristöyhdistys ry.
Niemenpään haat (P+)	1,3	Sääksmäki-seura ry.

5.3.

Neuvontajärjestöt

Pro Agria tekee Pirkanmaalla vuosittain maatalouden ympäristötuen erityistukihakemusten yhteydessä 20-30 hoitosuunnitelmaa perinnebiotooppien hoitoon. Suunnittelukohteet ovat pinta-alaltaan usein suhteellisen suuria ja sisältävät useita perinnebiotooppityyppejä. Talvella 2006-2007 Pro Agria järjesti koulutuspäivät Ikaalisissa ja Tampereella. Koulutuksen tarkoituksena oli antaa kurssilaisille valmiudet laatia itse erityisympäristötukihakemus ja suunnitelma. Vastaavanlaisia koulutuspäiviä on järjestetty aiemminkin. Erityistukia sivutaan myös muissa erilaisissa yhteyksissä esim. kylien maisemanhoitoilloissa. Pro Agrialta ilmestyi vuoden 2007 alussa opas Maatalouden lumo Pirkanmaalla: luonnon monimuotoisuus ja tuet. Kyseinen opas postitettiin pirkanmaalaisille viljelijöille.

5.4.

Metsähallitus

Valtion mailla sijaitsevien perinnebiotooppien hoidosta vastuu on Metsähallituksella. Valtio omistaa Pirkanmaalla yhteensä neljä kohdetta (14 ha), jotka sijaitsevat Kurussa, Ruovedellä, Ikaalisissa ja Orivedellä. Kolmen hoidossa olevan kohteen yhteispinta-ala on 4 hehtaaria. Kaikkien kohteiden hoitamisesta vastaa Metsähallitus. Valtion mailla sijaitsevista kohteista 1990-luvulla inventoituja kohteita on ainoastaan Ikaalisten Kovero. Kesällä 2007 inventoidaan Kovero, Löytty ja Ruoke. Kohteille on laadittu hoitosuunnitelmat: Helvetinjärven kansallispuiston (Ruoke) perinnebiotoopin hoitosuunnitelma ja Seitsemisen kansallispuiston (Löytty ja Kovero) perinnebiotooppien hoitosuunnitelma. Oriveden Pappilanniemen laidunnus on suunnitteilla ja tulee alkamaan todennäköisesti vuonna 2009.

Valtion mailla sijaitsevat kohteet

Kohde	Kunta	Pinta-ala	Hoitotilanne
Kovero	Ikaalinen	1	Hoidossa (MH ja Pirkanmaan luonnonsuojelupiiri ry.)
Löytty	Kuru	1	Hoidossa, lammaslaidunnus (MH)
Ruoke	Ruovesi	2	Hoidossa, lammaslaidunnus + niitto (MH)
Pappilanniemi	Orivesi	10	Hoito suunnitteilla

5.5.

Museovirasto

Muinaisjäännösalueiden hoidosta ja erityisesti hoidon suunnittelusta vastaa Museoviraston muinaisjäännösten hoitoyksikkö. Hoitoyksikkö aloitti toimintansa vuonna 1988. Museovirasto hoitaa osaa kohteista omana työnään, osaa alueista hoitavat maanomistajat itse Museoviraston ohjeiden mukaisesti (Taulukko 7). Pirkanmaan inventoiduista perinnebiotoopeista 29 kohteella on muinaisjäännöksiä ja näillä kohteilla yhteistyö Museoviraston kanssa on jatkossa tärkeää.

Museovirasto hoitaa kohteita opetusministeriöstä saamallaan rahoituksella sekä työministeriön valtionsektorin työllistämisvaroilla. Opetusministeriöstä saatavat varat ovat pienet. Myös työllistämisvarat ovat pienentyneet vuosittain. Rahoituksen vähyydestä johtuen Museovirasto pyrkii olemaan aktiivisesti yhteydessä paikallisiin tahoihin kuten maanomistajiin ja kyläyhdistyksiin ja saamaan kohteita hoitoon heidän kauttaan. Museovirasto on mukana erilaisissa perinnebiotooppien hoitoa edistävissä hankkeissa ja tekee yhteistyötä Pirkanmaalla myös Rikosseuraamusviraston kanssa. Työministeriön rahoituksen vastapainoksi Museovirasto pyrkii kehittämään uusia rahoitusmahdollisuuksia muinaisjäännösten hoitamiseksi. Maanomistajille maksettava muinaisjäännösten hoitokorvaus-avustusjärjestelmä alkaa olla budjetti-rahoitusta vaille valmis.

Lisätietoa Museoviraston kulttuurimaisemanhoitotyöstä: <http://www.nba.fi/fi/mjhoito>

Taulukko 7. Kohteet, joiden hoitoon, suunnitteluun tai hoidon järjestämiseen Museovirasto on osallistunut tai osallistuu tällä hetkellä.

Kunta	Kohde	Arvo	Pinta-ala (ha)	Hoito
Lempäälä	Päivääniemi	P	1,3	Museovirasto
Urjala	Ali-Uotila (Varkausvuoren niitty)	P+	2,6	Museovirasto
Valkeakoski	Rapola	V	3,4	Museovirasto
Vammala	Liekosaari	?	2,5	Museovirasto
Vammala	Kaukola, Hiidenvainio	M	2,6	lammaslaidunnus (Museovirasto valvoo ja auttaa maanomistajaa)
Vammala	Pukin niitty	P	0,8	lammaslaidunnus (Museovirasto valvoo ja auttaa maanomistajaa)
Vammala	Vehmaanniemi	V	8	Suomen WWF (maanomistaja), tarvittaessa Museovirasto
Vammala	Sastamalan vanha kirkko	P	0,6	Museovirasto
Vesilahti	Hiidennokka	P	1,6	Päättynyt (Työllisyysrahaa ei saatavissa enää Lempäälä-Vesilahti alueelle)

5.6.

Kunnat ja kaupungit

Vastuu kuntien ja kaupunkien omistamien perinnemaisemien hoidon järjestämisestä on pääosin kohteiden omistajalla. Kuntien ja kaupunkien omistuksessa on Pirkanmaalla 8 kohdetta. Näiden yhteispinta-ala on 5,8 hehtaaria. Kohteista neljä on vailla hoitoa. Kaikki hoitamattomat kohteet ovat paikallisesti arvokkaita. Hoitamattomista kohteista Tampereen Epilänharjun niitty on pysynyt avoimena talleamisen vuoksi, sillä alueen läpi kulkee paljon käytetty polku. Kangasalan Laikkolannokassa hoitotoimia on tehty viimeksi vuonna 2004 ja hoidon jatkamista suunnitellaan. Hoidossa olevia kohteita on neljä. Näistä yksi on valtakunnallisesti ja yksi maakunnallisesti arvokas. Kolmea kunnan kohteista hoidetaan talkoilla. Kahdessa kohteessa talkoita ovat olleet järjestämässä myös Suomen luonnonsuojeluliiton paikallisyhdistykset. Urjalan Varkausvuoren niityn kunta on vuokrannut paikallisille lampureille, jotka ovat järjestäneet kohteelle lammaslaidunnuksen.

Kuntien tai kaupunkien omistamat kohteet ja niiden hoitotilanne:

Kunta	Kohde	Pinta-ala	Hoitotilanne
Kangasala	Laikkolannokka (P-)	0,2	Tällä hetkellä ei hoidossa, jatko suunnitteilla
Nokia	Maatialanharjun keto (V)	0,3	Hoidossa, niitto (kaupunki)
Pirkkala	Reipin katajaketo (M-)	0,8	Hoidossa, laidunnus (kunta, Pirkkalan ympäristöyhdistys ry, yksityiset)
Tampere	Epilänharjun niitty (P-)	0,4	Ei hoidossa
Tampere	Messukylän niitty (P-)	0,4	Ei hoidossa
Urjala	Varkausvuoren niitty (P+)	2,6	Hoidossa, lammaslaidunnus (kunta)
Vilppula	Aholanmäki (P)	0,1	Ei hoidossa
Ylöjärvi	Pikku-Ahveniston niitty (P-)	1	Hoidossa, niitto + laidunnus (kunta, Ylöjärven luonto ry.)

Pirkanmaan kunnista Hämeenkyrön ja Ylöjärven alueilla on toteutettu perinnebiotooppien hoitoa edistävät hankkeet (ks. kappaleet 4.4.3. ja 4.4.4.).

5.7.

Vapaaehtoisjärjestöt ja oppilaitokset

Talkoilla hoidettavista kohteista suurin osa (19 kpl) on vapaaehtoisjärjestöjen ja oppilaitosten hoitamia (Taulukko 8). Suurin yksittäinen rahoituslähde talkootöiden järjestämiseen ovat Ympäristöministeriön hoitoavustukset. Oppilaitoksista kohteita ovat olleet hoitamassa Kurun metsäoppilaitoksen kansainvälinen eräopas-linja, Osaran maatalousoppilaitos ja Ahlmanin ammattiopisto. Yhdistyksistä eniten perinnebiotooppeja ovat hoitaneet Suomen luonnonsuojeluliiton paikallisyhdistykset, joiden hoidossa on kymmenen kohdetta. Suomen WWF hoitaa yhtä kohdetta. Erilaiset asukas-, ympäristö- ja kyläyhdistykset ovat hoitaneet viittä kohdetta. Tulevaisuudessa yhdistysten mahdollisuudet perinnebiotooppien hoitamiseksi paranevat entisestään ympäristötuen muutosten myötä. Vuoden 2007 alusta ympäristötuen hakeminen mahdollistui myös rekisteröidyille yhdistyksille LEADER- toimintatavan kautta (ks. kohta 8.2).

Taulukko 8. Talkoilla hoidossa olevat perinnebiotoopit.

Kunta	Kohde	Arvo	Hoitava taho
Akaa	Järvelän hakasaarekkeet	P	Akaan luonnonsuojeluyhdistys ry.
Ikaalinen	Kovero	P+	MH ja Pirkanmaan luonnonsuojelupiiri ry.
Kylmäkoski	Hannulan niitty	M-	Akaan ympäristöyhdistys ry.
Nokia	Maatialanharjun keto	V	Nokian kaupungin ympäristönsuojeluyksikkö
Orivesi	Siitaman niitty	V	Pirkanmaan luonnonsuojelupiiri ry.
Ruovesi	Viitalan niitty	V	Yksityinen lampuri, Ruoveden ympäristöyhdistys ry.
Tampere	Iso-Murron haka	M-	Tampereen ympäristönsuojeluyhdistys ry.
Tampere	Iso-Murron haka II	M-	Tampereen ympäristönsuojeluyhdistys ry.
Tampere	Koivulan niitty	V	Tampereen ympäristönsuojeluyhdistys ry.
Urkala	Raikon haka	P+	Lounais-Hämeen luonnonsuojeluyhdistys ry.
Valkeakoski	Niemenpään haat	P+	Sääksmäki- seura ry.
Vammala	Vehmaanniemi	V	Suomen WWF
Ylöjärvi	Alhon tila		Vasamajärven alueen kyläyhdistys ry.
Ylöjärvi	Keijjärven keto	P+	Asuntilan kyläyhdistys ry.
Ylöjärvi	Korpijärven haka	M+	Kurun metsäoppilaitos
Ylöjärvi	Lepojärven kallioketo		Takamaan kyläyhdistys ry
Ylöjärvi	Leppästäntien katajaketo		Leppästäntien tiehoitokunta
Ylöjärvi	Pikku-Ahveniston niitty	P-	Ylöjärven luonto ry. Ylöjärven kaupungin tekninen osasto

6 Hoidon edistäminen kohderyhmittäin

6.1.

Talkoilla hoidettavat kohteet

Talkookohteiksi on tarkoituksenmukaista valita erityisesti arvokkaimpia, maatalouden ympäristötuen erityistuen ulkopuolelle jääviä kohteita. Kesällä 2007 Pirkanmaalla hoidettiin talkoilla 18 perinnebiotooppia, joiden yhteispinta-ala oli 25,3 hehtaaria. Tämä on n. 5 % kaikista hoidossa olevista inventoiduista perinnebiotoopeista. Kohteista 8 sai vuonna 2007 Ympäristöministeriön avustusta perinnebiotooppien hoitoon.



Talkoolaisia Luopioisissa Pälkäneellä. Kuva: Marita Saksa-Lapikisto.

6.2.

Natura 2000- ja muilla suojelualueilla sijaitsevien perinnebiotooppien hoito

Inventoiduista perinnemaisemista 18 kohdetta sijaitsee Natura-alueella (Taulukko 9). Näistä viisi kuuluu myös lintuvesien suojeluohjelmaan, kolme lehtojen suojeluohjelmaan ja yksi rantojen suojeluohjelmaan. Neljä Natura-kohdetta sijaitsee myös yksityismaiden suojelualueella. Natura-alueilla sijaitsevista perinnebiotoopeista 15 on hoidossa ja kolme ilman hoitoa. Ympäristötuen erityistuella hoidetaan kymmentä alueista. Yksi alueista on Metsähallituksen hoidossa ja yhtä hoitaa Museovirasto. Kahta kohteista on hoidettu ilman erityistukea laiduntamalla. I-hoitoluokan kohteista

Vesilahden Niinimäen haalla on laidunnus loppunut kaksi vuotta sitten. Pirkanmaan Natura 2000-verkoston hoidon ja käytön yleissuunnitelman suositusten mukaisesti alueelle on tehty hoitosuunnitelma, jota aletaan noudattaa sopivan hoitajatahon löydyttyä. Hoito tulisi järjestää kiireellisesti, sillä kohde on saamansa pisteistyksen (35 p.) mukaan Pirkanmaan arvokkain. Myös Korpijärven haalle ja Sipilän niitylle on tehty hoitosuunnitelmat. Kangasalan Laikkolannokan hoitosuunnitelma päättyi vuonna 2006 ja alueen jatkohoitoa mietitään. WWF:n hoidossa olevalle Vammalan Vehmaanniemelle ja Museoviraston hoidossa olevalle Valkeakosken Rapolalle sekä Metsähallituksen hoidossa olevalle Ikaalisten Koveron perinnetilalle on tehty hoito- ja käyttösuunnitelmat.

Taulukko 9. Suojelualueilla sijaitsevat perinnebiotoopit.

Kunta	Kohde	Arvo	Hoitoluokka	Hoito (+/-)	Suojeluohjelma(t)
Hämeenkyrö	Sasin-Sarkkilanjärven katajaketo	P	III	-	Natura, lintuvesiensuojeluohjelma
Hämeenkyrö	Vastajärvenojan metsälaidun	P	II	+	lehtojensuojeluohjelma, luonnonsuojelualue
Hämeenkyrö	Jokelan metsälaidun	P-	III	+	osa Naturassa (Pinsiön-Matalusjoki)
Ikaalinen	Koveron perinnetila	P+	II	+	Natura, kansallispuisto (Seitseminen)
Kangasala	Laikkolannokka	P-	III	-	luonnonsuojelualue
Kuhmalahti	Sipilän niitty	M+	I	+	Natura
Nokia	Maatilanharjun keto	V	I	+	luonnonsuojelualue
Nokia	Järvensivun metsälaidun	P	III	+	sivuaa Pinsiön-Matalusjoen Natura- aluetta
Orivesi	Härmäsaari	V	I	+	Natura, rantojensuojeluohjelma, luonnonsuojelualue
Pälkäne	Sarkasen metsälaidun	P+	III	+	lehtojensuojeluohjelma, luonnonsuojelualue
Pälkäne	Heikkilän haka	P	III	-	rajautuu Kukkian Natura-alueeseen
Tampere	Ala-Kapeen laitumet	M	II	-	osa Naturassa
Tampere	Iso-Murron haka	M-	I	+	Natura
Tampere	Iso-Murron haka II	M-	I	+	Natura
Tampere	Sorilan haka	P-	III	-	luonnonsuojelualue
Urpala	Honkolan kallioketo	P+	II	+	Natura, lintuvesien suojeluohjelma
Urpala	Raikon haka	P+	II	+	Natura, luonnonsuojelualue
Valkeakoski	Kuusistonkärki	V	I	+	Natura
Valkeakoski	Rapola	V	I	+	Natura
Valkeakoski	Annilan laitumet	M+	I	+	Natura
Valkeakoski	Iso- ja Vähä- Kantalan laitumet	M-	I	+	Natura, lintuvesiensuojeluohjelma
Valkeakoski	Lahisen metsälaidun	M-	II	+	Natura (Vanajaveden luonnonsuojelualue), lehtojensuojeluohjelma
Valkeakoski	Vanhalan laitumet	P	II	-	Natura (Vanajaveden luonnonsuojelualue, lintuvesien suojeluohjelma)
Valkeakoski	Haukikan kartanon laitumet	P-	I	+	Natura-alueen rannassa, lintuvesiensuojeluohjelma
Vammala	Vehmaanniemi	V	I	+	Natura, luonnonsuojelualue
Vesilahti	Niinimäen haka	V	I	-	Natura
Vesilahti	Marttilan rantaniitty	M+	I	+	Natura, merkittävä lintuvesi
Ylöjärvi	Korpijärven haka	M+	I	+	Natura

6.3.

Valtakunnallisilla maisema- ja kulttuurimaisema-alueilla sijaitsevien perinnebiotooppien hoito

Inventoiduista perinnebiotoopeista 44 sijaitsee valtakunnallisesti arvokkailla maisema- ja kulttuurimaisema-alueilla (Taulukko 10). Näistä puolet, 22 kohdetta on vailla hoitoa. Arvokkaille maisema- ja kulttuurimaisema-alueille sijoittuvien perinnebiotooppien hoitoa voidaan perustella luonnonsuojelubiologisten kriteerien lisäksi erityisesti kulttuurisilla arvoilla. Kulttuurisia arvoja esille tuomalla kohteiden hoitoa voitaisiin edistää esimerkiksi kyläyhdistysten ja kylien yhteenliittymien keskuudessa. Maisema-alueille sijoittuvien hoidettavien perinnebiotooppien verkosto voisi soveltua hyvin maaseudun kehittämistä tukeviin hankkeisiin. Myös ympäristötuen erityistukea myönnetään todennäköisemmin arvokkailla maisema-alueilla sijaitseville kohteille.

Taulukko 10. Valtakunnallisilla maisema- tai kulttuurimaisema-alueella sijaitsevat perinnebiotoopit.

Kunta	Kohde	Arvo	Hoito (+/-)	Maisema-alue
Akaa	Järvelän hakasaarekkeet	P	+	Teristen kartano ja Kyän kylän kulttuurimaisema
Akaa	Kintun haka	P	-	Teristen kartano ja Kyän kylän kulttuurimaisema
Akaa	Teristen haka ja rantaniitty	P	+	Teristen kartano ja Kyän kylän kulttuurimaisema
Akaa	Kyän hakasaarekkeet	P-	-	Teristen kartano ja Kyän kylän kulttuurimaisema
Hämeenkyrö	Munkin laitumet	P+	+	Pappilanjoen-Kirkkojärven kulttuurimaisema
Hämeenkyrö	Halmeen rantaniitty	P	-	Mahnalan-Sasin kulttuurimaisema
Hämeenkyrö	Kokkosen laidun	P	+	Herttualan kylä ja Heinijärven kulttuurimaisema
Hämeenkyrö	Raukolan laitumet	P	+	Herttualan kylä ja Heinijärven kulttuurimaisema
Hämeenkyrö	Sasin-Sarkkilanjärven katajaketo	P	-	Mahnalan-Sasin kulttuurimaisema
Hämeenkyrö	Lemmakalan rantalaidun	P-	+	Mahnalan-Sasin kulttuurimaisema
Ikaalinen	Varppeen kievarin keto	M+	+	Hämeenkaantaie vierestä
Ikaalinen	Luhalahden koulun keto	M-	+	Luhalahden kylä ja kulttuurimaisema
Kangasala	Ylitalon laitumet	P	-	rajoittuu Sahalahden kirkonseudun kult.mais.
Kuhmalahti	Sipilän niitty	M+	+	Pajulankylän kulttuurimaisema
Kuhmalahti	Yli-Hinkkalan haka	P	+	Kuhmalahden kirkonseudun kulttuurimaisema
Kuhmalahti	Ala-Jussilan haka	P-	-	Kuhmalahden kirkonseudun kulttuurimaisema
Kuhmalahti	Mattilan haka	P-	+	Kuhmalahden kirkonseudun kulttuurimaisema
Kylmäkoski	Uotilan metsälaidun	P	-	Tarpianjoen kulttuurimaisema
Lempäälä	Nurmen katajaketo	M-	-	Aimalan-Nurmen kulttuurimaisema
Mouhijärvi	Ristivuoren haka	P+	-	Salmin kylä ja kulttuurimaisema
Orivesi	Mikkolan haat	P-	-	Siitaman kylä ja kulttuurimaisema
Pirkkala	Pirkkalankylän kalliot	M-	-	Pirkkalankylän kulttuurimaisema
Pirkkala	Reipin katajaketo	M-	+	Pirkkalankylän kulttuurimaisema
Pirkkala	Kuikanluhta	P	-	Pirkkalankylän kulttuurimaisema
Pirkkala	Toosin haka	P	-	Pirkkalankylän kulttuurimaisema
Pälkäne	Hukin niitty	P-	-	Puutikkalan kylä
Pälkäne	Mäki-Laurilan metsäl.ja haka	M-	-	Mälkilän ja Myttäälän kulttuurimaisema
Urjala	Honkolan kallioketo	P+	+	Honkolan kulttuurimaisema

Valkeakoski	Rapola	V	+	Rapolanharju ja Huittulan kylän kulttuurim.
Valkeakoski	Lahisen metsälaidun	M-	+	Jutikkalan kartano ja kult.maisema (osa)
Valkeakoski	Jutikkalan haat	P+	+	Jutikkalan kartano ja kulttuurimaisema
Valkeakoski	Tarttilan haka	P+	-	Tarttilan kylä ja kulttuurimaisema
Valkeakoski	Sakasen haka	P-	+	Tarttilan kylä ja kulttuurimaisema
Vammala	Pösön keto	P	-	Kirkkojärven kulttuurimaisema
Vammala	Vehmaanniemi	V	+	Vehmaan kulttuurimaisema
Vammala	Kallialan kedot	M+	+	Rautaveden länsirannan kulttuurimaisema
Vammala	Nikkilän laidun	M-	-	Vehmaan kulttuurimaisema
Vammala	Vanhankirkonniemen laidun	P+	+	Rautaveden länsirannan kulttuurimaisema
Vammala	Sastamalan vanhan kirkon niitty	P	+	Rautaveden länsirannan kulttuurimaisema
Vesilahti	Laukonhaka	M-	-	Laukonkartanon kulttuurimaisema
Äetsä	Horkon hakasaarekkeet	P+	+	Kikkelänjoen kulttuurimaisema
Äetsä	Kimpan niityt	P+	-	Kikkelänjoen kulttuurimaisema
Äetsä	Setälän niitty	P	-	Kikkelänjoen kulttuurimaisema
Äetsä	Ala-Pietilän haka	P-	-	Kikkelänjoen kulttuurimaisema

6.4.

Puustoiset perinnebiotoopit

Perinnebiotooppien hoitoon tarkoitettua ympäristötukea myönnetään pääasiassa maatalouden ympäristötuista. Puustoiset perinnebiotoopit, silloin kun ne luetaan metsätalousmaaksi ja ovat metsälain piirissä, luokitellaan muihin arvokkaisiin elinympäristöihin. Metsätalouden ympäristötukea oli Pirkanmaalla kesällä 2007 myönnetty 201 kohteeseen. Tuki on tarkoitettu metsälain mukaisten erityisen tärkeiden elinympäristöjen ominaispiirteiden säilyttämiseen, mutta tukialueeseen voidaan liittää muitakin arvokkaita alueita. Erityisen tärkeään elinympäristöön rajoittuva puustoinen perinnebiotooppi voi tulla kysymykseen osana metsätalouden ympäristötukialuetta. Kesällä 2007 Pirkanmaalla ei ollut yhtään puustoista perinnebiotooppia metsätalouden ympäristötuen piirissä.

Metsäluonnon monimuotoisuuden säilyttämiseen ja muihin metsäluonnon hoitohankkeisiin voi saada kestävän metsätalouden rahoituslain mukaista tukea. Lain perusteella voidaan rahoittaa hankkeet, jotka edistävät metsäluonnonhoitoa ja monimuotoisuutta. Suunnittelu ja toteutus on metsäkeskusten vastuulla. Hankkeet suunnitellaan yhteistyössä metsänomistajien kanssa ja ne ovat metsänomistajille maksuttomia. Yksityisen metsänomistajan lisäksi tukeen on oikeutettu henkilöiden muodostama maatila tai metsätaloutta pääasiallisesti harjoittava yhtiö, osuuskunta tai säätiö sekä yhteismetsän osakaskunta. Hankkeet toteutetaan yhteishankkeina usean tilan mailla ja niistä pyydetään lausunto paikalliselta ympäristökeskukselta. Pirkanmaalla metsäkeskus on toteuttanut yhden luonnonhoitohankkeen, jossa kunnostettiin metsäistä perinnebiotooppia. Kysymyksessä oli entinen hakamaa (3 ha) Kurun kunnassa. Kohteella raivattiin lepikkoa, harvennettiin puustoa ja istutettiin reuna-alueelle pihlajaa.

7 Hoidon kiireellisyys

Hoidon kiireellisyysjärjestyksen määrittämiseksi kunkin kohteen kohdalla tarkasteltiin ensisijaisesti biologisia arvoja. Näiden lisäksi alueen maisemalliset ja kulttuurihistorialliset arvot vaikuttivat kohteen lopullisen hoitotarpeen määräytymiseen.

7.1.

Pisteytys

Perinnebiotooppien hoidon priorisoinnissa käytettiin apuna Hannele Kekäläisen (Länsi-Suomen ympäristökeskus) luonnostelemaa pisteytystä. Pisteytys tehtiin kaikille 1990-luvun perinnemaisemaprojektissa arvokkaiksi luokitelluille kohteille. Keskeisimmät tekijät biologista arvoa määriteltäessä olivat perinnebiotoopin eliölajisto - erityisesti putkilokasvilajisto - sekä kasvillisuuden ja kasvillisuustyyppien monimuotoisuus, edustavuus ja harvinaisuus. Keskeinen tekijä on myös kohteen maankäyttömuoto. Perinnebiotooppityyppien koko arvioitiin niin ikään arvotuksessa. Läheiset, lajistoltaan monipuoliset perinnebiotoopit nostivat lajistoltaan vaatimattomien kohteiden biologista arvoa, koska lajien leviäminen alueelta toiselle on tällöin mahdollista. Myös kohteilta löytyvät muut luontoarvot sekä perinnemaisematyöryhmän esittämät aluekeskuskohtaiset vastuutyypit nousivat esiin kohteen biologisia arvoja pisteytettäessä. Sijainti arvokkaalla maisema-alueella nosti perinnebiotoopin pisteytystä kahdella pisteellä ja sijainti muuten keskeisellä paikalla yhdellä pisteellä. Sijainti kulttuurihistoriallisesti valtakunnallisesti arvokkaalla kohteella tai sen välittömässä läheisyydessä toi kohteelle 2 pistettä ja sijainti kulttuurihistoriallisesti maakunnallisesti arvokkaalla kohteella tai sen välittömässä läheisyydessä yhden pisteen. Kohteella tai sen läheisyydessä sijaitseva muinaismuisto nosti arvoa kahdella pisteellä.

Perinnebiotoopin arvoluokka vaikutti pisteytykseen siten, että valtakunnallisesti arvokas (V) kohde sai 3 pistettä, maakunnallisesti arvokas (M) kohde 2 pistettä ja paikallisesti arvokas (P) kohde 1 pisteen. Perinnebiotooppien arvoluokat ovat alkuperäisen inventoinnin mukaiset ja kuvastavat jo sinällään hyvin kohteiden merkitystä luonnon monimuotoisuuden kannalta (Saksa 2002).

7.2.

Hoitoluokkien muodostaminen

Hoitoluokat laadittiin pääosin ympäristöministeriön ohjeista (Kekäläinen 2003). Kohteet jaettiin alustavasti hoitoluokkiin niiden saaman pisteytyksen perusteella. Pirkanmaalla kohteiden saamat pisteet vaihtelivat yhdestä kolmeenkymmeneenviiteen pisteeseen /kohde. Hoitoluokkiin osoittaminen pystyttiin tekemään ainoastaan 1990-luvulla inventoiduille kohteille, sillä muille kohteille ei oltu tehty pisteytystä. Menetetyiksi katsottuja perinnebiotooppeja ei otettu mukaan hoitoluokitukseen.

0-10 pistettä saaneet kohteet sijoituivat hoitoluokkaan III, 11-17 pistettä saaneet hoitoluokkaan II ja 18 pistettä tai enemmän saaneet hoitoluokkaan I. Uhanalaiset kasvit tai kohteella koko maassa harvinainen kasvillisuustyyppi nostivat kohteen

suoraan hoitoluokkaan I. Uhanalaisista kasveista ei huomioitu keltamataraa. Koko maassa harvinaisia kasvillisuustyyppinä olivat Pirkanmaalla kalliokedot, jäkkiniityt ja kangaskedot. Näitä löytyi Pirkanmaalta 58:lta kohteelta. Mikäli kalliokettoa löytyi kohteelta vain vähän (< 0,2 ha) alueen hoitoluokkaa ei sen perusteella nostettu.

Hoidon priorisointi perustuu pääasiassa vuoden 2002 tilanteeseen. Hoitoluokat kuitenkin tarkistettiin maastokäyntien ja puhelinsoittojen kautta saatujen tietojen perusteella. Joitakin kiireellistä hoitoa vaativia kohteita nostettiin ylimpään hoitoluokkaan. Jatkossa inventoitujen kohteiden hoito tulisi priorisoida ensisijaisesti hoitoluokkiin I ja II sijoittuneille hoitamattomille kohteille. Hoidon tilaa seurataan ja hoitoon saattamista edistetään kuitenkin myös hoitoluokkaan III sijoittuneilla kohteilla.

7.3.

Kohteiden jakautuminen hoitoluokkiin

Pirkanmaan perinnemaisemainventoinneissa valtakunnallisesti arvokkaiksi (V) arvioituista kohteista kaikki sijoittuivat I-hoitoluokkaan. Maakunnallisesti arvokkaista (M) kohteista 103 hehtaaria ja paikallisesti arvokkaista (P) 82 hehtaaria sijoittui I-hoitoluokkaan.

II-hoitoluokkaan sijoittuvista maakunnallisesti arvokkaita (M) kohteita on 79 hehtaaria ja paikallisesti arvokkaita (P) kohteita 109 hehtaaria. III-hoitoluokkaan sijoittuvista maakunnallisesti arvokkaita (M) on 23 hehtaaria ja paikallisesti arvokkaita (P) 344 hehtaaria (taulukko 11).

Taulukko 11. Hoidossa olevien inventoitujen kohteiden hoitoluokat.

Hoitoluokka	Kpl	Pinta-ala (ha)	V (ha)	M (ha)	P (ha)
I	51	262	91	103	82
II	68	187	0	79	109
III	161	367	0	23	344

7.4.

Hoidossa olevat kohteet

1990-luvulla inventoiduista kohteista hoidon piirissä on 531 hehtaaria (132 kohdetta). Kappalemääräisesti suurin osa hoidossa olevista kohteista sijoittuu hoitoluokkaan III (68 kappaletta), mutta pinta-alallisesti eniten kohteita on hoitoluokassa I (234 ha). Hoitoluokkaan II sijoittuu 102 hehtaaria kohteista ja hoitoluokkaan III 195 hehtaaria (Taulukko 12).

Taulukko 12. Hoidossa olevien inventoitujen kohteiden hoitoluokat.

Hoitoluokka	Kpl	Pinta-ala (ha)
I	34	234
II	30	102
III	68	195
Yhteensä	132	531

7.5.

Hoitamattomat kohteet

Hoitamattomia kohteita 1990-luvulla inventoiduista on 285 hehtaaria (148 kohdetta). Hoitamattomista kohteista suurin osa (172 hehtaaria) sijoittuu hoitoluokkaan III. Hoitoluokkaan II sijoittuvia kohteita on 85 hehtaaria ja hoitoluokkaan I sijoittuvia 28 hehtaaria (Taulukko 13). Hoitoluokkiin I ja II sijoittuvien kohteiden hoito on pyrittävä järjestämään mahdollisimman nopeasti. Kaikkein arvokkaimmille kohteille tulee laatia hoitosuunnitelmat. Kohteiden hoitoon saamisen edesauttamiseksi I- ja II-luokan hoitamattomat kohteet on lueteltu taulukoissa 14 ja 15. Lisätietoja näistä ja III-luokan kohteiden tiedot ovat saatavilla Pirkanmaan ympäristökeskuksesta.

Taulukko 13. Hoitamattomien inventoitujen kohteiden hoitoluokat.

Hoitoluokka	Kpl	Pinta-ala (ha)
I	17	28
II	38	85
III	93	172
Yhteensä	148	285

Taulukko 14. Hoitamattomat, inventoidut I hoitoluokan kohteet kunnittain.

Kunta	Kohteet (kpl)	Pinta-ala	Hoitoluokka
Ikaalinen	1	1,4	I
Kangasala	4	10,8	I
Mouhijärvi	2	1,6	I
Ruovesi	1	1,2	I
Tampere	1	0,4	I
Valkeakoski	2	5,2	I
Vammala	2	1,1	I
Vesilahti	1	2,5	I
Ylöjärvi	3	4,9	I
Äetsä	1	1	I

Taulukko 15. Hoitamattomat, inventoidut II hoitoluokan kohteet kunnittain.

Kunta	Kohteet (kpl)	Pinta-ala	Hoitoluokka
Hämeenkyrö	1	0,3	II
Juupajoki	1	12,7	II
Kangasala	2	1,5	II
Kuhmalahti	1	4,1	II
Kuru	1	1,7	II
Lempäälä	2	1,9	II
Nokia	2	2,1	II
Pirkkala	2	1,3	II
Punkalaidun	1	1	II
Pälkäne	1	3,5	II
Ruovesi	1	0,6	II
Tampere	1	3	II
Urjala	3	2,1	II
Valkeakoski	5	15,7	II
Vammala	2	1,1	II
Vesilahti	5	13,1	II
Vilppula	1	2,6	II
Äetsä	4	6,6	II

8 Perinnebiotooppien hoidon ongelmakohdat ja jatkotavoitteet Pirkanmaalla

Perinnemaisemien hoitotyöryhmä (2000) asetti Pirkanmaalle tavoitteeksi saattaa hoidon piiriin 4500 hehtaaria maakunnan perinnebiotoopeista vuoteen 2010 mennessä. Tällä hetkellä määrästä on toteutunut 27 %. Arvokkaiden kohteiden hoidon järjestämisestä on Pirkanmaalla vaikeuttanut erityisesti viljelijöiden ikääntyminen ja laiduntavien eläinten puute. Vain pienellä osalla 1990-luvun perinnemaisemaprojektin yhteydessä inventoiduista kohteista on tehty seurantaa ja uusien kohteiden inventoimiseen ei ole ollut resursseja. Erityistukihakemuksista lausuntoja tehtäessä käydään osalla tukea hakevista tiloista ja silloin pääpaino on alueen tukikelpoisuuden selvittämisessä ja hoidon neuvonnassa. 4500 hehtaarin hoitotavoite on tämänhetkisiin resursseihin nähden ylimitoitettu ja on syytä asettaa uusia, realistisempia tavoitteita. Pirkanmaan perinnebiotooppien hoitoa edesautetaan jatkossa muun muassa alla mainittujen toimenpiteiden avulla.

8.1.

Perinnebiotooppien hoitohankkeet

Varsinais-Suomessa, Uudellamaalla ja Hämeessä perinnebiotooppien hoitoa on edistetty kolmevuotisilla TE-keskusten työllisyyspoliittisen projektituen kautta rahoitetuilla hankkeilla. Hankkeissa arvokkaita perinnebiotooppeja hoitavat työvoimatoimistojen kautta tehtävään palkatut pitkäaikaistyöttömät. Hämeessä toiminut hanke hoiti ensimmäisenä toimintavuotenaan 31 arvokasta perinnebiotooppia. Olisi toivottavaa, että jokin paikallinen yhdistys ottaisi toteuttaakseen vastaavanlaisen hankkeen Pirkanmaalla.

Yhdistysten on mahdollista saada rahoitusta hankkeiden toteuttamiseen myös paikallisen maaseudun kehittämisen toimintaryhmän kautta. Euroopan unionissa alkoi vuonna 2007 uusi maaseutupolitiikan ohjelmakausi, joka kestää vuoteen 2013 asti. Perinnebiotooppien hoitoon voi hakea ohjelmakaudella rahoitusta kaikkien Pirkanmaan maaseudun kehittämisen toimintaryhmistä LEADER -toimintatavan kautta. Hakuaika on jatkuva. Hakemukset osoitetaan toimintaryhmälle, joka antaa lausunnon TE-keskukselle. Tämän jälkeen TE-keskus tarkastaa tuen maksamisen edellytykset ja tekee tuen maksamista koskevan päätöksen (Maa- ja metsätalousministeriö 2007). Lisätietoa rahoitusmahdollisuuksista: www.maaseutu.fi

Pirkanmaan toimintaryhmät toiminta-alueineen:

Joutsenten reitti ry. :	Hämeenkyrö, Mouhijärvi, Äetsä, Vammala, Punkalaidun
Kantri ry.:	Toimii Tampereen seutukunnan maaseutualueella. Alueeseen kuuluvat Lempäälä, Vesilahti, Pirkkala, Ylöjärvi, Kangasala, Nokia ja Tampere. Maaseutualueen ulkopuolelle jäävät Tampereen, Kangasalan, Nokian ja Ylöjärven keskusta-alueet.
Pirkan Helmi ry:	Toimii Etelä-Pirkanmaan seutukunnan alueella. Alueeseen kuuluvat Valkeakoski, Akaa, Kylmäkoski ja Urjala.
PoKo ry:	Kuru, Ruovesi, Vilppula, Virrat
Pomoottori ry:	Juupajoki, Kuhmalampi, Orivesi, Pälkäne

Hoitohankkeiden kohteita etsittäessä olisi hyvä huomioida hoitoluokkien lisäksi perinnebiotooppien alueellinen keskittyminen. Hoidettavien kohteiden keskittyminen pienemmälle alueelle on hyödyllistä niin lajiston leviämisen kuin taloudellisten resurssien riittävyyden kannalta. Mikäli arvokkaat perinnebiotoopit sijaitsevat lähellä toisiaan pystyvät lajit leviämään kohteelta toiselle. Alueellinen keskittyminen pienentäisi myös matkakustannuksia ja maksimoisi ajankäytön hyödyntämisen.

8.2.

Ympäristötuki yhdistyksille

Uusi LEADER -toimintatapa mahdollistaa ympäristötuen hakemisen myös rekisteröityneille yhdistyksille. LEADER+ on yksi EU:n rakennerahastoista rahoitetuista neljästä aloitteesta. Yhdistykset hakevat ympäristötukea huhtikuun loppuun mennessä paikallisen LEADER- toimintaryhmän kautta. TE- keskuksen maaseutuosasto pyytää hakemuksista lausunnon LEADER-toimintaryhmältä. LEADER- toimintatavan laajamittainen käyttöönotto edellyttää yhdistysten aktivointia ja kattavaa tiedottamista hakukäytännöistä.

Jatkossa erityisesti kylä- ja asukas-yhdistyksiä olisi hyvä aktivoida hoitamaan alueensa perinnebiotooppeja. Myös 4H- yhdistyksiä tulisi opastaa perinnebiotooppien hoitoon.

8.3.

Muu kansainvälinen rahoitus

Perinnebiotooppien hoitoa voidaan rahoittaa erilaisten EU:n osaksi rahoittamien hankkeiden kautta. Natura-alueilla kyseeseen voi tulla LIFE -rahoitus. LIFE-hankkeet ovat kuitenkin suuria, joten paikallisten, pienikokoisimpien hankkeiden rahoittamiseen sopivat paremmin yllämainitut rahoitusvaihtoehdot.

8.4.

Puustoisten perinnebiotooppien hoidon edistäminen

On tärkeää, että myös Metsäkeskuksen, metsänhoitoyhdistysten ja metsäyhtiöiden toimihenkilöt tunnistavat puustoiset perinnebiotoopit ja ottavat ne huomioon metsätalouden toimenpiteissä ja metsäsuunnittelussa. Sijaintitiedot arvokkaista perinnebiotoopeista toimitetaan metsänhoidon parissa toimiville tahoille. Lisäksi kehitetään puustoisten perinnebiotooppien hoitoa yhteistyössä Metsäkeskuksen kanssa. Myös Etelä-Suomen metsien monimuotoisuusohjelmassa (METSO) puustoiset perinnebiotoopit on todettu erityisen merkittäviksi kohteiksi metsien monimuotoisuuden säilyttämisessä ja ylläpitämisessä.

8.5.

Laiduntavien eläinten saaminen kohteille

Laiduneläinten puuttuminen on tärkein hoidon järjestämistä vaikeuttava tekijä erityisesti alueilla, joiden hoitaminen niittämällä on vaikeaa tai mahdotonta. Laiduneläinten saamista hoitokohteille edesautetaan muun muassa tekemällä Laiduneläinpankkia entistä tunnetummaksi. Laiduneläintarpeesta tiedotetaan myös suurille lihakarjatiloilta ym. mahdollisille tahoille.

Ota yhteyttä!

Perinnebiotooppeihin ja niiden hoitoon liittyvissä kysymyksissä voit ottaa yhteyttä Pirkanmaan ympäristökeskuksen perinnebiotoopeista vastaavaan henkilöön suunnittelija Tiina Schultziin, p. 020 490 4034/ 050 351 6524.

Sähköposti muotoa: etunimi.sukunimi@ymparisto.fi. Ympäristökeskuksesta saat lisätietoa kohteista sekä esim. perinnebiotooppien hoitotalkoisiin lainattavista työvälineistä.

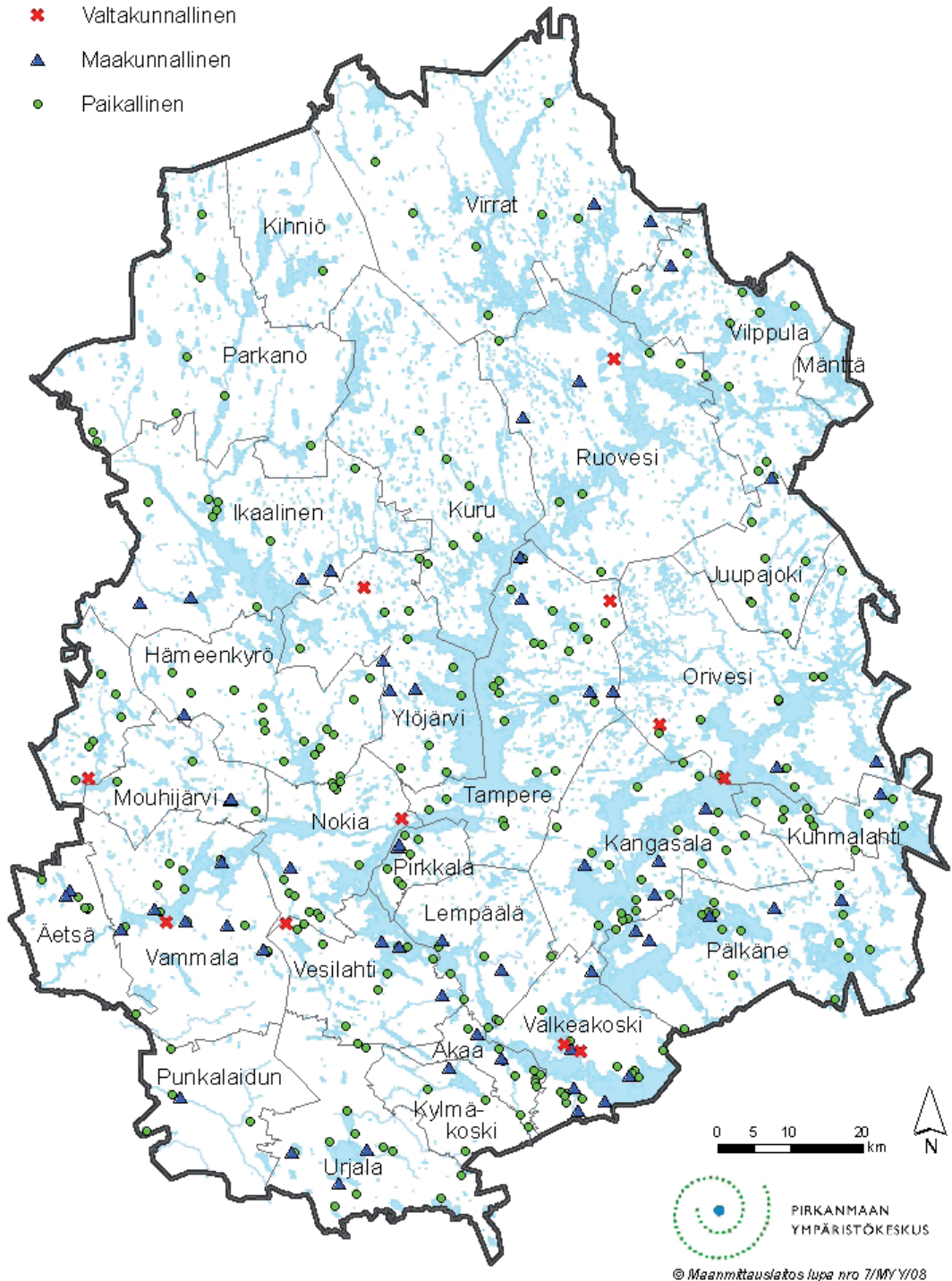
Lähteet

- Heikkilä, K. (toim.) 1996. Ketoprojekti 1992-1995. Suomen luonnonsuojeluliitto. [Julkaisematon raportti.]
- Kekäläinen, H. 2003. Perinnebiotooppien hoidon kiireellisyden määrittäminen. Länsi-Suomen ympäristökeskus. [Julkaisematon raportti.]
- Kemppainen, Lehtomaa. Satakunnan perinnebiotooppien hoito-ohjelma. 2007. Saatavilla osoitteessa: <http://www.ymparisto.fi/download.asp?contentid=65108&lan=FI>. [Viitattu 14.8.2007.]
- Liedenpohja-Ruuhijärvi, M., Kääntönen, L., Schultz, T., Krogerus, K. & Palokoski, M. 1999. Pirkanmaan perinnemaisemat. Alueelliset ympäristöjulkaisut 125. Pirkanmaan ympäristökeskus, Tampere. 258 s.
- Lilja, U. 2005. Luonnon monimuotoisuus maatalousympäristössä. Yleissuunnitelma Tevaniemen ja Riititalan alueille 2005. Pirkanmaan ympäristökeskuksen monistesarja 38, Tampere. 52 s.
- Lilja, U. 2006. Maatalousympäristön luonnon monimuotoisuuden yleissuunnitelma. Pohjois-Pätkäne ja Epaala-Kuuliala. Pirkanmaan ympäristökeskuksen raportteja 02, Tampere. 40 s.
- Luojus, H. 2003. Ylöjärven perinnemaisemakohteiden hoidon suunnittelu ja toteutus. Ylöjärven ympäristötoimisto. 51 s.
- Manner-Suomen maaseudun kehittämissuunnitelma 2007-2013. Maa- ja metsätalousministeriö 2007 http://www.mmm.fi/attachments/5guynGgYN/5o8EMV39Y/Files/CurrentFile/Manner-Suomen_maaseudun_kehittämissuunnitelma_20072013.pdf. [Viitattu 21.8.2007.]
- Pitkänen, M-L. 2004. Ympäristönhoito kansallismaisemassa- hanke 1.1.2001.-31.12.2003. Loppuraportti. Euroopan yhteisö, Euroopan aluekehitysrahasto. [Julkaisematon raportti.]
- Saksa, M. 2002. Perinnebiotooppien hoidon priorisointi Pirkanmaalla, luonnos. Pirkanmaan ympäristökeskus. [Julkaisematon raportti.]
- Salminen, P. & Kekäläinen, H. (toim.) 2000. Perinnebiotooppien hoito Suomessa. Perinnemaisemien hoitotyöryhmän mietintö. Suomen ympäristö 443. Ympäristöministeriö, Helsinki. 162 s.
- Söyrinki, R. Laiduneläinpankki-hanke. Maisemalaidunnuksen kokemuksia Pirkanmaalla. 2005. <http://www.pirmk.fi/lomakkeet/laidunnusraportti.pdf>. [Viitattu 14.8.2007.]
- Tolonen, S. 2003. Ritvalan, Nuutalan ja Ikkalan kylien luonnon monimuotoisuuden yleissuunnitelma. Pirkanmaan ympäristökeskuksen monistesarja 31, Tampere. 20 s.
- Tolonen, S. 2004. Poikeluksen ja Parkkuun luonnon monimuotoisuuden yleissuunnitelma. Pirkanmaan ympäristökeskuksen monistesarja 35, Tampere. 38.
- Yli-Olli, A. 1999. Perinnebiotooppien hoitoprojekti 1999. Pirkanmaan ympäristökeskus. [Julkaisematon raportti.]

LIITE I.

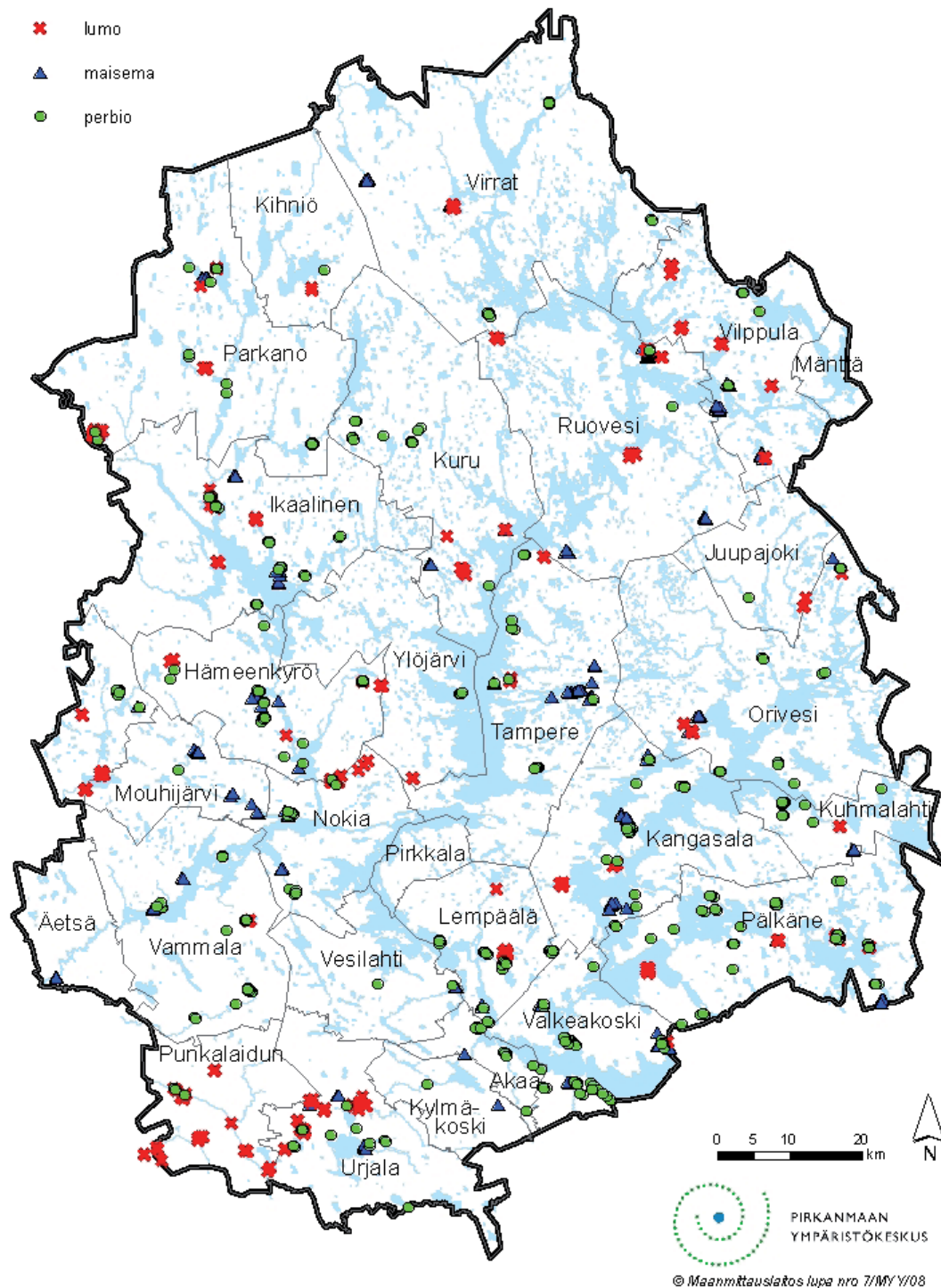
Inventoidut perinnebiotoopit

- ✖ Valtakunnallinen
- ▲ Maakunnallinen
- Paikallinen



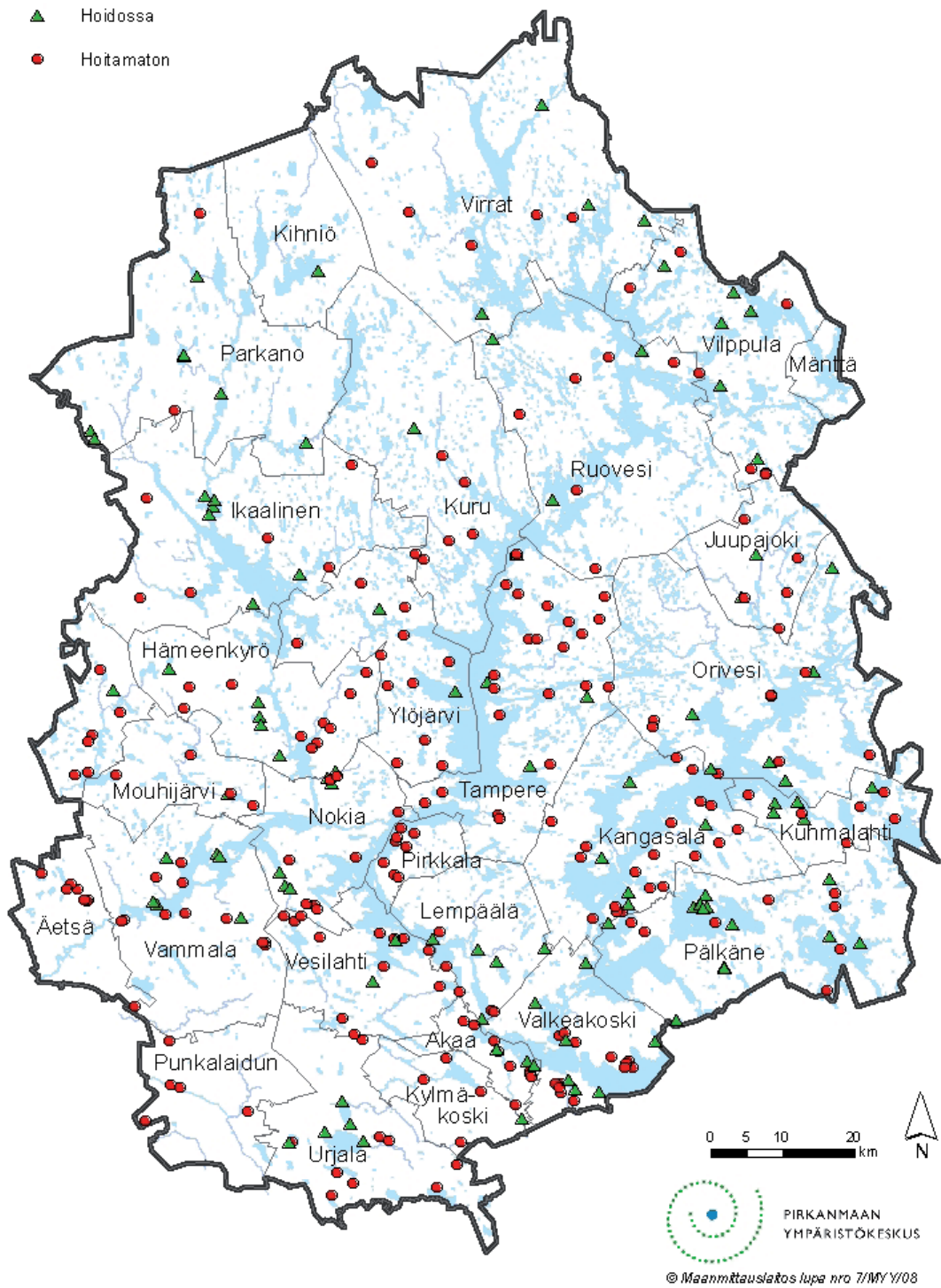
LIITE 2.

Voimassa olevat maatalouden erityistukisopimukset 2005



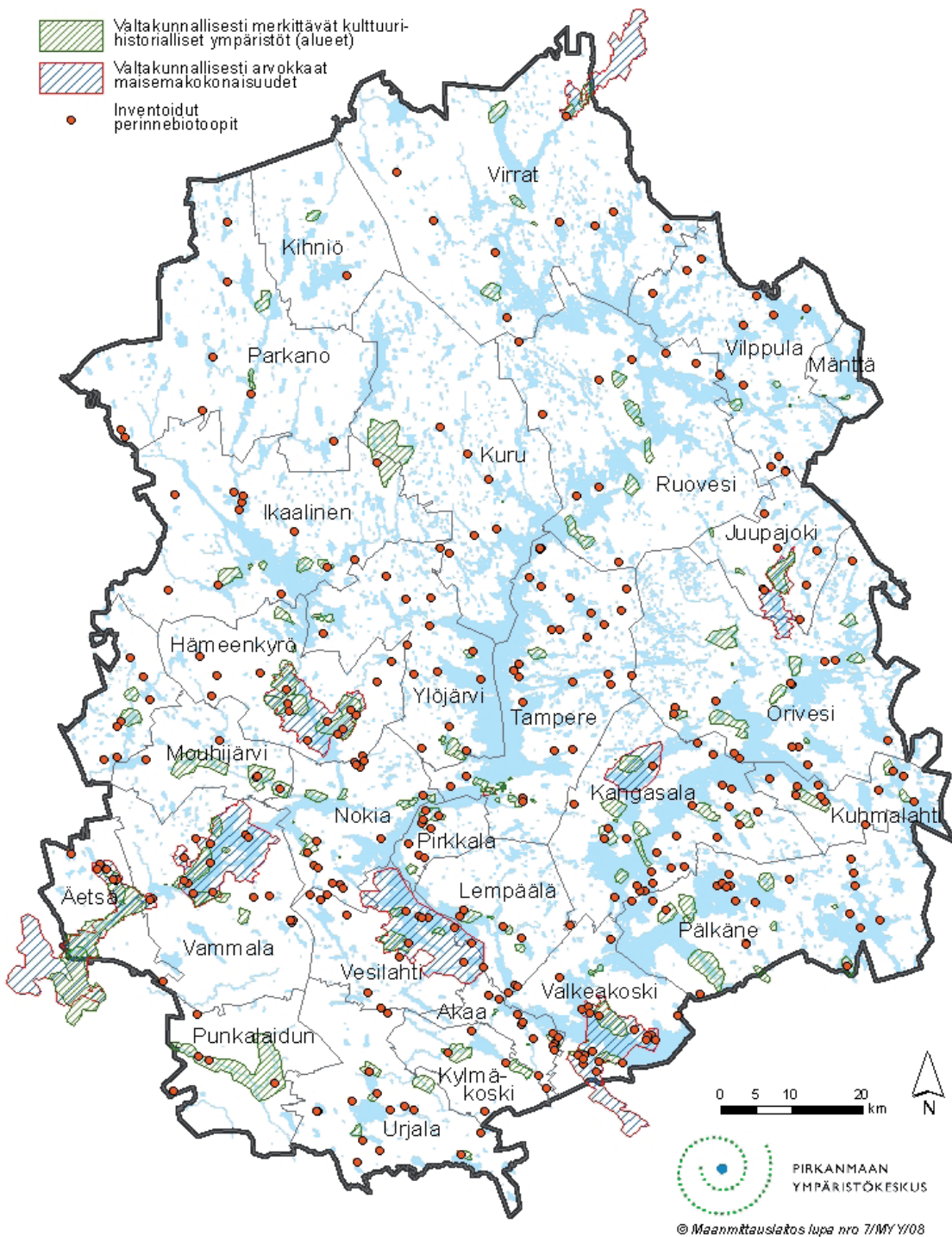
LIITE 3.

Perinnebiotooppien hoitotilanne 2005



LIITE 4.

Valtakunnallisesti merkittävät maisema-alueet ja kulttuurihistorialliset ympäristöt



KUVAILEHTI

Julkaisija	Pirkanmaan ympäristökeskus	Julkaisu-aika Syyskuu 2008		
Tekijä(t)	Marita Saks-Lapikisto, Tiina Schultz, Sari Poutiainen ja Päivi Kangasniemi			
Julkaisun nimi	Pirkanmaan perinnebiotooppien hoito-ohjelma 2008			
Julkaisusarjan nimi ja numero	Pirkanmaan ympäristökeskuksen raportteja 04/2008			
Julkaisun teema				
Julkaisun osat/ muut saman projektin tuottamat julkaisut				
Tiivistelmä	<p>Pirkanmaan perinnebiotooppeja inventoitiin vuosina 1992-1997 valtakunnallisen perinnemaisemaprojektin yhteydessä. Tuolloin arvokkaiksi perinnebiotoopeiksi luokiteltiin 280 kohdetta. Tämän jälkeen perinnebiotooppeja on löydetty lisää ylimaakunnallisen Polku mansikkapaikoille –hankkeen yhteydessä, luonnon monimuotoisuuden yleissuunnitelmien laatimisen yhteydessä sekä erillisissä projekteissa Ylöjärvellä ja Hämeenkyrössä. Pirkanmaan perinnebiotooppien kokonaislukumäärä on tällä hetkellä 441 ja yhteispinta-ala noin 1626 hehtaaria.</p> <p>Perinnebiotooppien hoitotilannetta kartoitettaessa selvisi, että Pirkanmaan perinnebiotoopeista on hoidossa noin 1233 hehtaaria. Tämä on 76% perinnebiotooppien kokonaispinta-alasta. Eniten kohteita on hoidossa maatalouden erityistukijärjestelmän piirissä. Tämän lisäksi kohteita hoidetaan maanomistajien toimesta ilman tukea, ympäristöministeriön rahoituksella ohjaamalla tukea erilaisille luonnonsuojelu- ym. yhdistyksille ja oppilaitoksille sekä Metsähallituksen ja Museoviraston toimesta.</p> <p>Arvokkaiden perinnebiotooppien hoitotarve ja hoidon kiireellisyyjärjestys määritettiin pisteyttämällä kaikki 1990-luvulla perinnemaisemaprojektissa arvokkaiksi luokitellut kohteet. Hoitamattomia kohteita oli kaikkiaan 148, joista 93 sijoittui hoitoluokkaan III. Hoitoluokkiin I ja II sijoittui kohteista 52. Jatkossa hoito tulisi suunnata ensisijaisesti I- ja II-luokkien hoitamattomiin kohteisiin.</p> <p>Perinnebiotooppien monimuotoinen eliölajisto on vaarassa köyhtyä hoitotoimenpiteiden päätyttyä tai vääränlaisien hoitotoimien seurauksena. Hoito-ohjelmassa on pohdittu perinnebiotooppien hoidon ongelmakohtia ja esitetty keinoja perinnebiotooppien hoidon tehostamiseksi Pirkanmaalla.</p>			
Asiasanat	perinnebiotooppi, hoito-ohjelma, Pirkanmaa, hoitotoimet, luonnon monimuotoisuus			
Rahoittaja/toimeksiantaja	Pirkanmaan ympäristökeskus			
	ISBN (nid.)	ISBN 978-952-11-3222-3 (PDF)	ISSN (pain.)	ISSN 1796-1807 (verkkokj.)
	Sivuja	Kieli	Luottamuksellisuus	Hinta (sis. alv 8 %)
	42	Suomi	Julkinen	
Julkaisun myynti/ jakaja	Pirkanmaan ympäristökeskus			
Julkaisun kustantaja	Pirkanmaan ympäristökeskus			
Painopaikka ja -aika				

Perinnebiotooppien hoito-ohjelmaan on koottu tietoa Pirkanmaan perinnebiotoopeista eli niityistä, kedoista, hakamaista ja metsälaitumista. Vuosina 1992-1997 inventointien yhteydessä löytyneiden perinnebiotooppien lisäksi uusia kohteita on löytynyt luonnon monimuotoisuuden yleissuunnitelmia laadittaessa sekä Polku mansikkapaikoille –hankkeen ja Ylöjärvellä ja Hämeenkyrössä toteutettujen erillisten hankkeiden yhteydessä.

Merkittävin perinnebiotooppien hoidon edistämisen keino nykyään on maatalouden ympäristötuen erityistuki. Eniten kohteita hoidetaan perinnebiotooppien hoitosopimuksilla, mutta luonnon ja maiseman monimuotoisuuden edistämiseen tarkoitettun tuen piirissäkin on runsaasti kohteita. Hoito-ohjelmassa on esitetty perinnebiotooppien hoidon nykytilanne sekä hoidon ongelmakohtat ja jatkotavoitteet Pirkanmaalla.

Arvokkaista perinnebiotoopeista suuri osa on jäänyt vaille hoitoa viljelijäväestön ikääntymisen ja laidunnuksen loppumisen seurauksena. Hoidon päätyttyä perinnebiotoopin eliölajisto köyhtyy umpeenkasvun ja rehevöitymisen myötä.

Pirkanmaan perinnebiotooppien hoito-ohjelmassa arvokkaat perinnebiotoopit on asetettu hoidon kiireellisyyden perusteella hoitoluokkiin. Hoito-ohjelman tarkoituksena on kohdentaa hoitotoimet tärkeimmille kohteille ja määrittellä hoitotyöstä vastaavat tahot.



PIRKANMAAN
YMPÄRISTÖKESKUS