



Työllistääkö palkkatuki?

Työllistämiskausien vaikuttavuus Uudellamaalla

SANTTU SUNDVALL | KENNET HÄRMÄLÄ



Työllistääkö palkkatuki?

Työllistämiskausien vaikuttavuus Uudellamaalla

SANTTU SUNDVALL
KENNET HÄRMÄLÄ

RAPORTTEJA 101 | 2016

Työllistääkö palkkatuki?

Työllistämiskeskeisyyden vaikuttavuus Uudellamaalla

Uudenmaan elinkeino-, liikenne- ja ympäristökeskus

Taitto:

Kansikuva:

Kartat:

Painotalo:

ISBN 978-952-314-528-3 (PDF)

ISSN 2242-2846

ISSN 2242-2846 (painettu)

ISSN 2242-2854 (verkkajulkaisu)

URN:ISBN:978-952-314-528-3

www.doria.fi/ely-keskus

Sisältö

Johdanto	1
Työllistettynä olevat työnhakijat vuosina 2007–2016.....	2
Työllistettynä olevat asiakkaat työnantajasektorin mukaan	3
Työllistäminen suhteessa muihin työllisyyspalveluihin	4
Uudellamaalla alkaneet työllistämisyksöt vuosina 2014–2015.....	5
Alkaneet työllistämisyksöt asiakkaan mukaan.....	7
Alkaneet työllistämisyksöt työnantajan mukaan.....	9
Työllistämisyksöjen vaikuttavuus Uudellamaalla vuosina 2014 ja 2015	12
Työllistämisyksöjen vaikuttavuus eri alueilla.....	12
Työllistämisyksöjen vaikuttavuus eri asiakasryhmissä	15
Työllistämisyksöjen vaikuttavuus työnantajan mukaan.....	18
Työllistämisyksöjen vaikuttavuus suhteessa muihin työllisyyspalveluihin	21
Regressioanalyysi työllistämisyksöjen vaikuttavuudesta Uudellamaalla	21
Työllistämispäätöksiin sidotut määrärahat vuonna 2015	23
Työllistämisyksöjen kustannustehokkuus	24
Johtopäätökset	26

Johdanto

Tässä selvityksessä tarkastellaan palkkatuella tai oppisopimuksella tapahtuvien työllistämiskausjaksoiden vaikuttavuutta Uudenmaan ELY-keskuksen alueella vuosina 2014–2015. Vaikuttavuuden tunnuslukuna selvityksessä käytetään sitä, kuinka moni palkkatuki- tai oppisopimusjakson ylläolevien vuosien aikana päättäneistä on ollut töissä, työttömänä tai TE-hallinnon palvelussa kolme kuukautta työllistämiskausjaksosta. Vaikuttavuuden lisäksi raportissa tarkastellaan työllistämiskausjaksosta aloittaneiden ja työllistettynä olevien määrällistä kehitystä Uudenmaalla, sekä työllistämismäärärahojen jakautumista eri työnantajien kesken. Teknisistä syistä palkkatukea ja oppisopimuskoulutusta käsitellään raportissa yhdistettyjen muuttujien valossa. Kolmas työllistämismuoto, starttiraha, on jätetty kokonaan tarkastelun ulkopuolelle.

Vuonna 2015 kaikkiin Uudenmaan työllistämistukiin (palkkatuki, oppisopimus, starttiraha) oli TE-toimiston URA-tietokannasta poimittujen tietojen valossa sidottu yhteensä 56 miljoonaa euroa. Palkkatukeen ja oppisopimuskoulutuksen osuus tästä oli noin 43 miljoonaa euroa eli 77 prosenttia. Puhutaan siis erittäin merkittävästä kokonaisuudesta, joten on tärkeää että palvelut voidaan nyt ja tulevaisuudessa kohdentaa yhä tehokkaammin siitä eniten hyötyville asiakasryhmille.

Palkkatuen käyttöä ohjaa laki julkisesta työvoima- ja yrityspalvelusta (916/2012). Lain mukaan palkkatuki on työttömän työnhakijan työllistymisen edistämiseksi tarkoitettu tuki, jonka TE-toimisto myöntää työnantajalle palkkauskustannuksiin. Palkkatuen tarkoituksena on aina ensisijaisesti parantaa työttömän työnhakijan ammatillista osaamista ja työmarkkina-asemaa, sekä edistää hänen työllistymistään avoimille työmarkkinoille. Palkkatuen käyttöön sisältyy kuitenkin vahvasti myös pyrkimys katkaista pitkittyneitä työttömyysjaksoja ja näin ylläpitää työllistetyn asiakkaan työelämävalmiuksia. Palkkatuki on harkinnanvarainen, eli se perustuu TE-toimiston työnhakijan nykytilanteesta ja palveluntarpeesta tekemään arvioon. TE-toimisto päättää tuen kestosta aina tapaus kerrallaan.

Palkkatukea voidaan myöntää yrityksille, kunnille, kuntayhtymille, yhteisöille ja järjestöille sekä kotitalouksille. Yhtenä ehtona on se, että tuen avulla syntyvä työsuhde on joko toistaiseksi voimassaolevaa tai määräaikaista kokopäivätyötä. Rajatuissa tapauksissa tukea voi kuitenkin saada myös osa-aikaiseen työhön. Palkkatuen kestoa ja työnantajalle tulevan tuen suuruutta määrittelee ensisijaisesti työllistettävän työttömän työttömyyden kesto. Yleinen periaate on, että tuen määrä on sitä korkeampi ja kesto sitä pidempi, mitä kauemmin henkilö on ollut työttömänä ennen palkkatuen myöntämistä. Maksimissaan palkkatukijakso voi olla pituudeltaan 24 kuukautta.

Oppisopimus on vastaavasti määräaikaiseen työsuhteeseen perustuvaa ammatillista koulutusta, jota täydennetään ammattioppilaitoksissa tai aikuiskoulutuskeskuksissa järjestettävillä tietopuolisilla kursseilla. Pääosa oppisopimuskoulutuksesta järjestetään käytännön työtehtävissä työpaikalla. Jos oppisopimuskoulutus koskee työtöntä työnhakijaa, voi TE-toimisto harkintansa mukaan myöntää siihen palkkatukea. Oppisopimusten osuus kaikista alueen työllistämiskausjaksista on kuitenkin huomattavasti pienempi kuin palkkatukien. Vuonna 2015 oppisopimukset muodostivat noin 1,7 prosentin osuuden kaikista alueella alkaneista työllistämiskausjaksista. Pituudeltaan oppisopimus eroaa palkkatuesta. Se voi olla maksimikestoltaan jopa 3–4 vuotta.

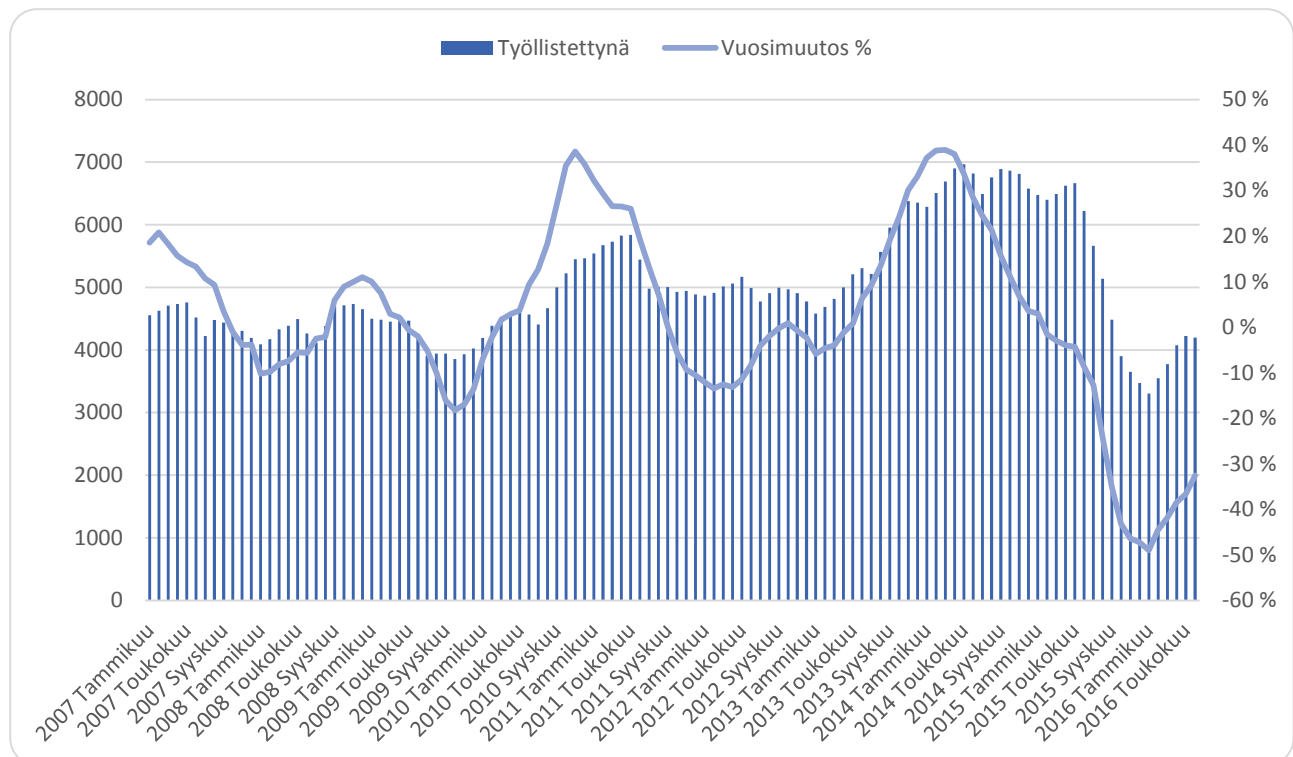
Oheisen selvityksen ovat laatineet Uudenmaan ELY-keskuksen tutkija Santtu Sundvall ja Uudenmaan TE-toimiston tutkimusasiantuntija Kennet Härmälä. Toimeksianto työlle tuli Uudenmaan ELY-keskuksen Työllisyys, työvoiman kehittäminen ja kotouttaminen -yksiköstä. Toimeksianton mukaisesti selvityksessä on pyritty tuottamaan analyttisesti perusteltua tietoa palkkatuen vaikuttavuudesta työllistämispäätösten tulevien jakoperusteiden tueksi.

Kaikki raportissa esitellyt luvut perustuvat TE-toimistojen URA-tietokantaan tallennettuihin merkintöihin. Tietojen analysoinnissa on hyödynnetty työ- ja elinkeinoministeriön Työnvälitystilastoa. Lisäksi vuosien 2014 ja 2015 aikana sidottuja, työnantajakohtaisia määrärahoja tarkastellaan URA-tietokantaan tehtyjen suorien tilastoajojen pohjalta.

Työllistettynä olevat työnhakijat vuosina 2007–2016

Palkkatuelle ja oppisopimuskoulutukseen työllistettynä oli Uudenmaan ELY-keskuksen alueella vuoden 2016 kesäkuun lopussa yhteensä 4 197 työ- ja elinkeinotoimiston asiakasta. Lukema on huomattavasti alhaisempi kuin vielä vuonna 2015, jolloin saman kuun lopussa työllistettynä oli 6 221 henkilöä. Työllistettynä olleiden määrä on siis vuoden sisällä tippunut noin kolmanneksella. Tämä kuvastaa hyvin viimeisen vuoden aikana tapahtunutta kehitystä, joka kytkeytyy sekä työllistämismäärärahojen pientymiseen eri ELY-alueilla että palkkatuen valtakunnallisten ja alueellisten kohderyhmäpainotusten uudelleenmäärittelyyn. Kokonaiskuvan hahmottamisen kannalta on syytä tarkastella määrien kehitystä kuitenkin vielä pidemmällä aikavälillä.

Työ- ja elinkeinoministeriön nykyisen malliset tilastot työllistettyinä olevista asiakkaista ulottuvat vuoden 2006 alkuun. Tämän ja nykyhetken välillä voidaan havaita ainakin kolme keskeistä ajankohtaa, jolloin työllistettyjen määrät joko nousivat tai laskivat erityisen merkittäväällä tavalla. Kuvasta 1 näkyy, että vielä vuosina 2007–2009 kuukausimäärät pysyivät suhteellisen tasaisina. Ensimmäinen selkeä muutos käynnistyi vuoden 2010 aikana, jolloin työllistettyjen määrät kääntyivät selkeään kasvuun. Taustalla vaikutti taantuma ja etenkin nuorisotyöttömyyden nousu. Kyseisen vuoden lopussa työllistettynä oli yhteensä 5 465 henkilöä, mikä oli jo 36 prosenttia enemmän kuin vuotta aikaisemmin. (Kuva 1).



Kuva 1. Työllistettynä olevat asiakkaat kuukauden lopussa ja vuosimuutos (%) Uudenmaan ELY-keskuksen alueella vuosina 2007–2016 (kesäkuu) (Lähde: TEM/Työvälytilasto)

Seuraava suurempi muutos on havaittavissa vuosien 2013–2014 välisellä ajanjaksolla, jolloin työllistettyjen määrät kääntyivät jälleen nousuun, tällä kertaa erittäin voimakkaasti. Kasvu alkoi toukokuussa 2013 hitaana, mutta jo vuoden lopussa työllistettynä oli yhteensä 6 355 henkilöä eli kolmannes enemmän kuin vuotta aikaisemmin. Määrät kasvoivat yhtäjaksoisesti koko vuoden 2014 ajan. Korkeimmillaan työllistettyinä oli toukokuun 2014 lopussa yhteensä 6 966 henkilöä, mikä on enemmän kuin kertaakaan koko tarkastelujakson aikana.

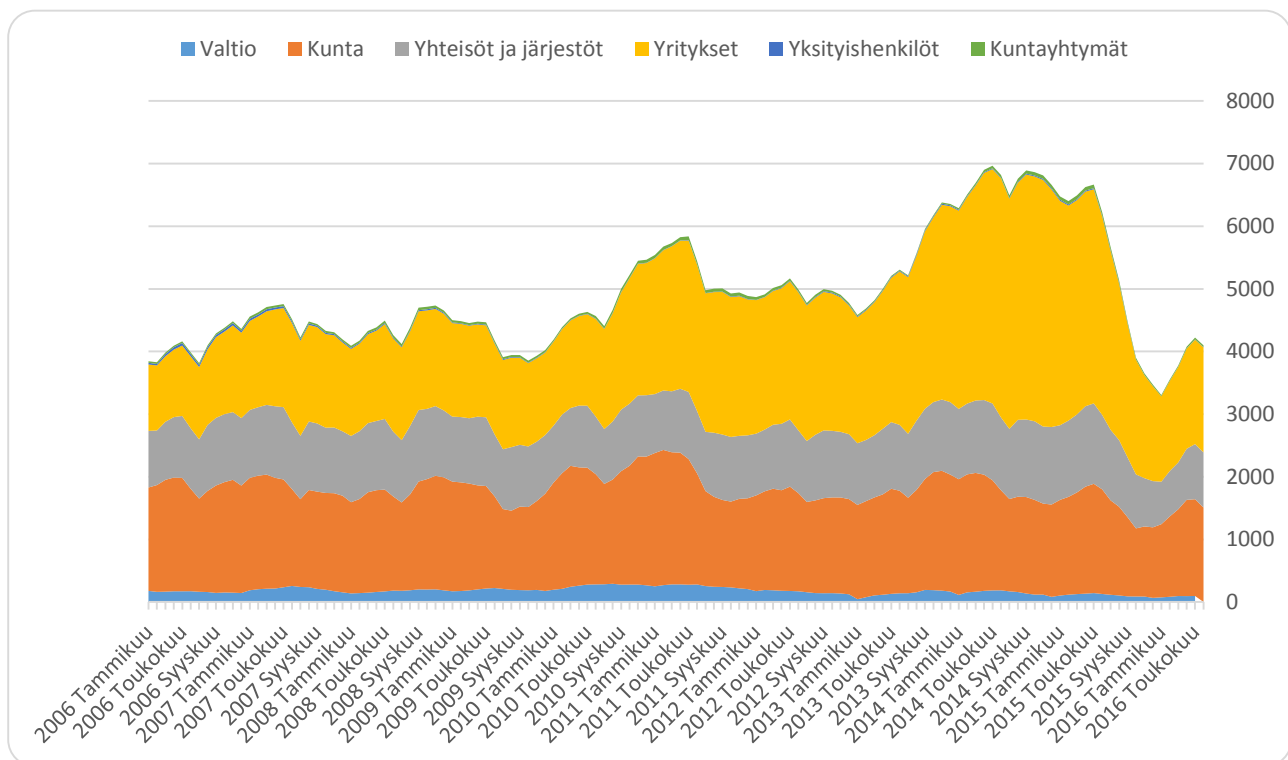
Kasvun taustalta voidaan lukea työllisyystilanteen heikentyminen ja kokonaistyöttömyyden nousu, mutta erityisesti se kytkeytyy vuonna 2013 käynnistyneeseen nuorisotakuuseen. Alle 25-vuotiaiden työllistettyjen määrät jopa

kaksinkertaistuivat joulukuun 2012 ja joulukuun 2013 välisenä aikana. Toisaalta kasvu yhdistyy työllistämismäärärahojen jakoperusteissa ja linjauksissa tapahtuneisiin muutoksiin. Vuosina 2013–2014 Uudenmaan ELY-keskusten TE-toimistolle antamat alueelliset palkkatukilinjatukset poistuivat käytöstä, mikä ainakin alkuun aiheutti myönteisten työllistämispäätösten määrän selkeätä kasvua.

Viimeisin muutos työllistettyjen määrässä on paikannettavissa aivan lähivuosiin, tarkemmin kesäkuusta 2015 alkavalle ajanjaksolle. Pitkään jatkuneen kasvun jälkeen työllistettyjen määrät kääntyivät niin Uudellamaalla kuin koko Suomessa erittäin jyrkkään laskuun. Joulukuun 2015 lopussa Uudellamaalla oli työllistettyinä enää 3 471 henkilöä, kun vuotta aikaisemmin sama lukema oli ollut 6 579. Vuosimuutoksena tämä merkitsi Uudenmaan työllistettyinä olleiden määrien puolittumista. Yksi syy näin dramaattiseen muutokseen löytyy siitä, että pitkän kasvun jälkeen työllistämismäärärahat olivat monella alueella loppumassa jo puolessa välissä vuotta. Myös palkkatuen painotuksia muutettiin ja ehtoja tiukennettiin vuoden 2015 alussa, mikä osaltaan vähensi määriä.

Työllistettyinä olevat asiakkaat työnantajasektorin mukaan

Työllistämisyksöt voivat kohdistua joko valtion, yksityisen sektorin, kunnan, kuntayhtymän, yhteisön tai yksityishenkilön tarjoamaan työhön. Valtion virastoille ja laitoksille ei kuitenkaan varsinaisesti myönnetä erityistä palkkatukea, vaan niille osoitetaan työllisyysmäärärahaa työttömän työnhakijan palkkaamiseen. Suurimpia työllistäjiä ovat perinteisesti olleet yksityisen sektorin pienet tai keskisuuret yritykset. Viimeisen parin vuoden sisällä tapahtuneet muutokset ovat koskettaneet tätä sektoria myös kaikkein voimakkaimmin, kuten kuvasta 2 voidaan havaita.



Kuva 2. Työllistettyinä olevat asiakkaat kuukauden lopussa työnantajan sektorin mukaan Uudenmaan ELY-keskuksen alueella vuosina 2006–2016. (Lähde: TEM/Työnvälitystilasto)

Korkeimmillaan yrityksiin oli vuosien 2013–2014 välisenä aikana työllistettyinä 3 937 henkilöä (marraskuu 2014) ja kasvua oli jopa 65 prosenttia vuotta aiempaan nähden (huhtikuu 2014). Yritysten osuus kaikista työllistävästä työnantajista oli tänä aikana yli 50 prosenttia. Kun työllistettyjen määrät alkoivat laskea vuoden 2015 puolivälistä alkaen, koettiin sen vaikutukset selkeimmin juuri yrityssektorilla. Kesäkuussa 2016 yrityssektorille työllistettyjen määrät olivat lähes puolittuneet vuoden takaisesta ja ne alkoivat olla samaa luokkaa kuin kuntasektorilla. Yritysten osuus kaikista työllistettyinä olevista oli tippunut 40 prosenttiin. (Kuva 2).

Yrityssektorin lisäksi työllistämismäärien viimeaikainen lasku on vaikuttanut voimakkaasti yhteisö- ja järjestökenttään. Kesäkuun 2016 lopussa tälle sektorille oli työllistettynä 881 asiakasta, mikä oli noin 26 prosenttia vähemmän kuin vuotta aikaisemmin. Toisin kuin yrityssectorilla, työllistettyinä olleiden määrät eivät yhdistys- ja järjestökentällä kuitenkaan kasvaneet vuosien 2013–2014 aikana kovinkaan suuresti.

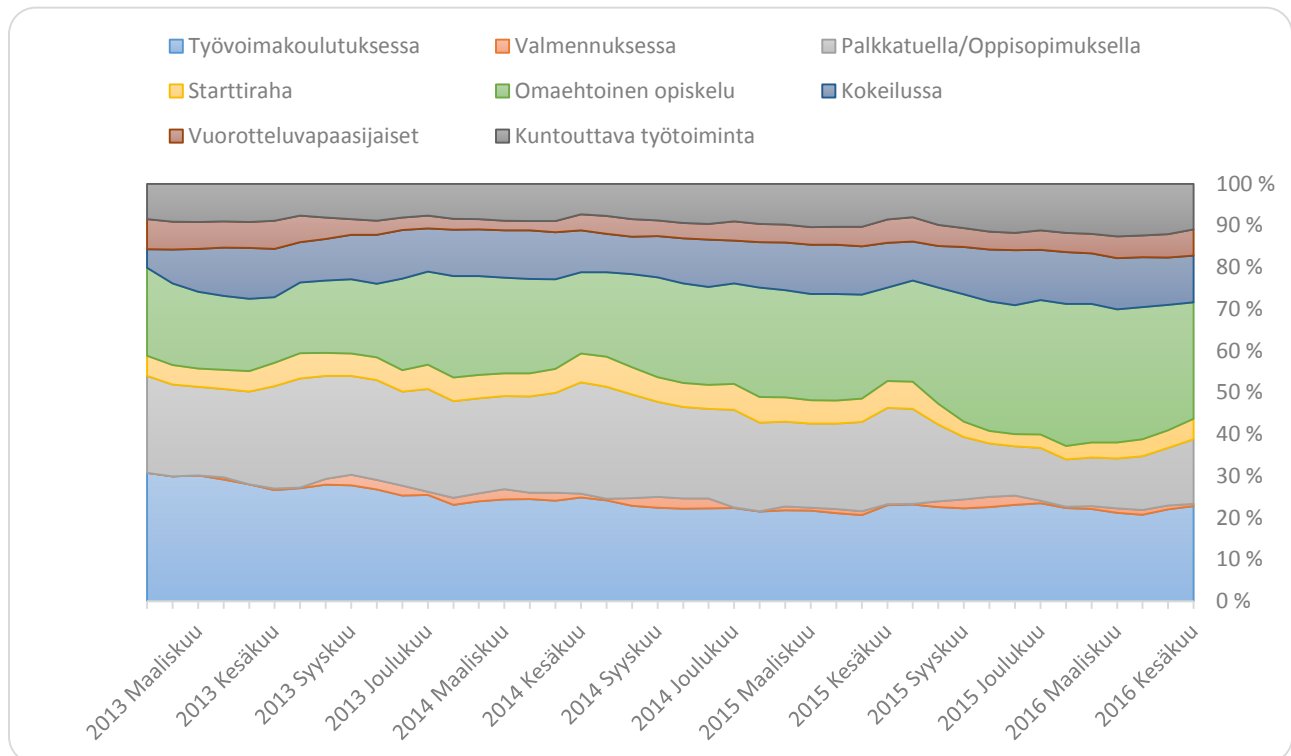
Kuntiin työllistettyinä oli kesäkuun lopussa 1 508 henkilöä, mikä on reilun neljänneksen vähemmän kuin vuotta aikaisemmin. Kuntien osuus kaikista työllistettyinä oli kuitenkin noussut. Kesäkuussa 2016 osuus oli 36 prosenttia kun vuotta aikaisemmin se oli kymmenisen prosenttia (27 %) pienempi. Kuntiin työllistettyjen määrät lähtivät nousuun aikaisemmin kuin muilla sektoreilla ja samoin määrien lasku alkoi jo jonkin verran muita sektoreita aikaisemmin.

Työllistäminen suhteessa muihin työllisyyspalveluihin

Työllistettyjen määrissä tapahtunut muutos näkyy myös selkeänä suhteuttaessa niitä muiden työllistymistä edistävien palveluiden käyttäjämääriin. Viimeisen kahden vuoden aikana kaikkien työllisyyspalveluiden piirissä olevien asiakkaiden kokonaismäärät ovat pysyneet tasaisesti samoissa lukemissa, mutta palveluiden sisäiset suhteet ovat muuttuneet merkittävästi. Kaikkein voimakkaimmin muutos on koskettanut palkkatukea ja omaehtoista opiskelua sekä osittain kuntouttavaa työtoimintaa.

Vuoden 2013 kesäkuun lopussa palkkatuen ja oppisopimusten osuus kaikista palveluiden piirissä olevista asiakkaista oli 24,4 prosenttia. Kolme vuotta myöhemmin, vuoden 2016 kesäkuussa osuus oli tippunut reiluun 15 prosenttiin. Samanaikaisesti omaehtoisesti työttömyysturvalla opiskelevien osuus on merkittävästi kasvanut. Kesäkuussa 2016 omaehtoisesti työttömyysetuudella opiskelevat muodostivat jo 27,9 prosenttia kaikista palveluiden piirissä olevista asiakkaista, kun vielä vuonna 2013 osuus oli noin 15,7 prosenttia. On selkeää, että kyseisten palveluiden kehitys on ollut monilta osin sidoksissa toisiinsa. (Kuva 3).

Kuva 3. Palvelussa olevien asiakkaiden suhteellinen jakautuminen Uudenmaan ELY-keskuksen alueella vuosina 2013–2016. (Lähde:

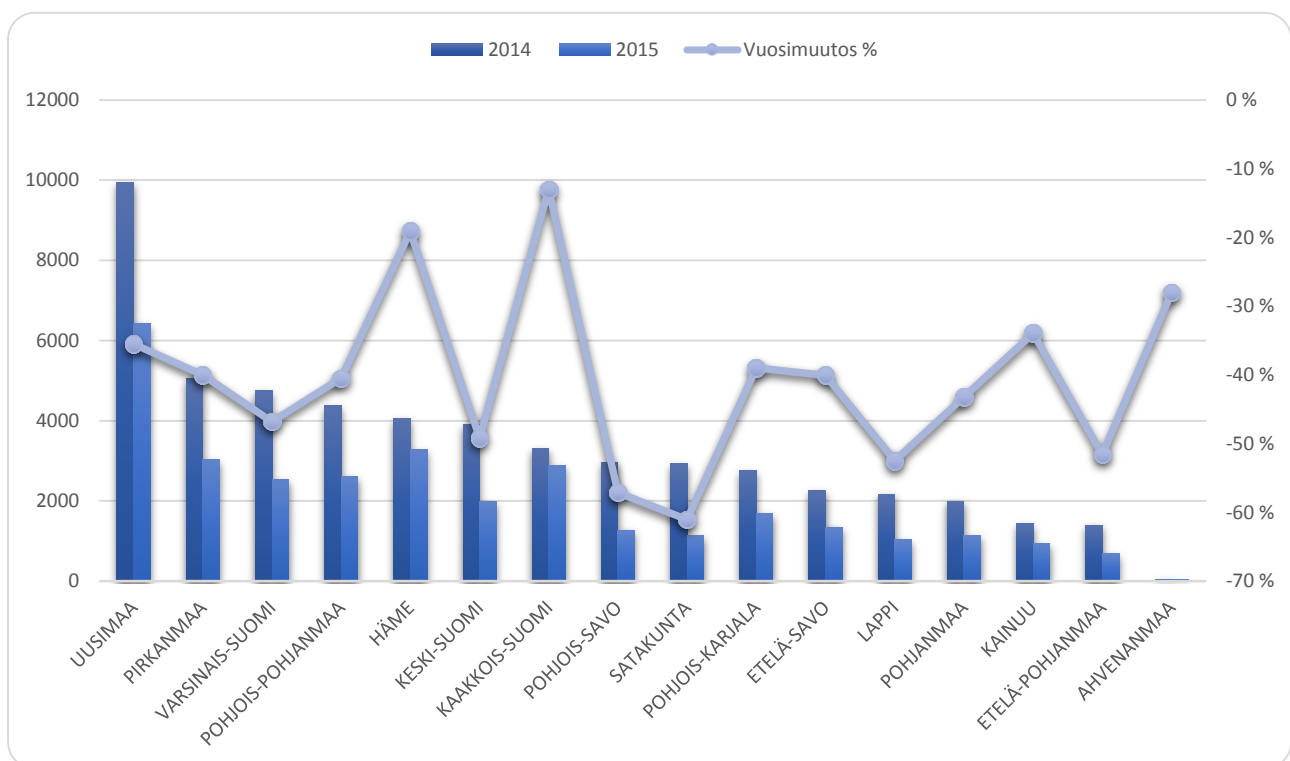


TEM/Työnvälitystilasto)

Uudellamaalla alkaneet työllistämisjaksot vuosina 2014–2015

Tässä kappaleessa tarkastelun kohteena ovat vuosien 2014 ja 2015 aikana Uudenmaan TE-toimistossa alkaneet, uudet työllistämisjaksot. Uudenmaan ELY-keskuksen ja TE-toimiston alueelle sijoittui vuonna 2015 noin 20 prosenttia kaikista Suomessa alkaneista palkkatuki- ja oppisopimusjaksoista. Yhteensä alueella alkoi kyseisen vuoden aikana 6 414 jaksoa, kun seuraavaksi suurimmalla alueella – Pirkanmaalla – jaksoja alkoi 3 034 eli yli puolet vähemmän. Vuoteen 2014 verrattuna Uudellamaalla alkaneiden jaksoiden määrät olivat tippuneet 35 prosenttia. Absoluuttisissa määrissä mitattuna pudotus on koko maan suurin.

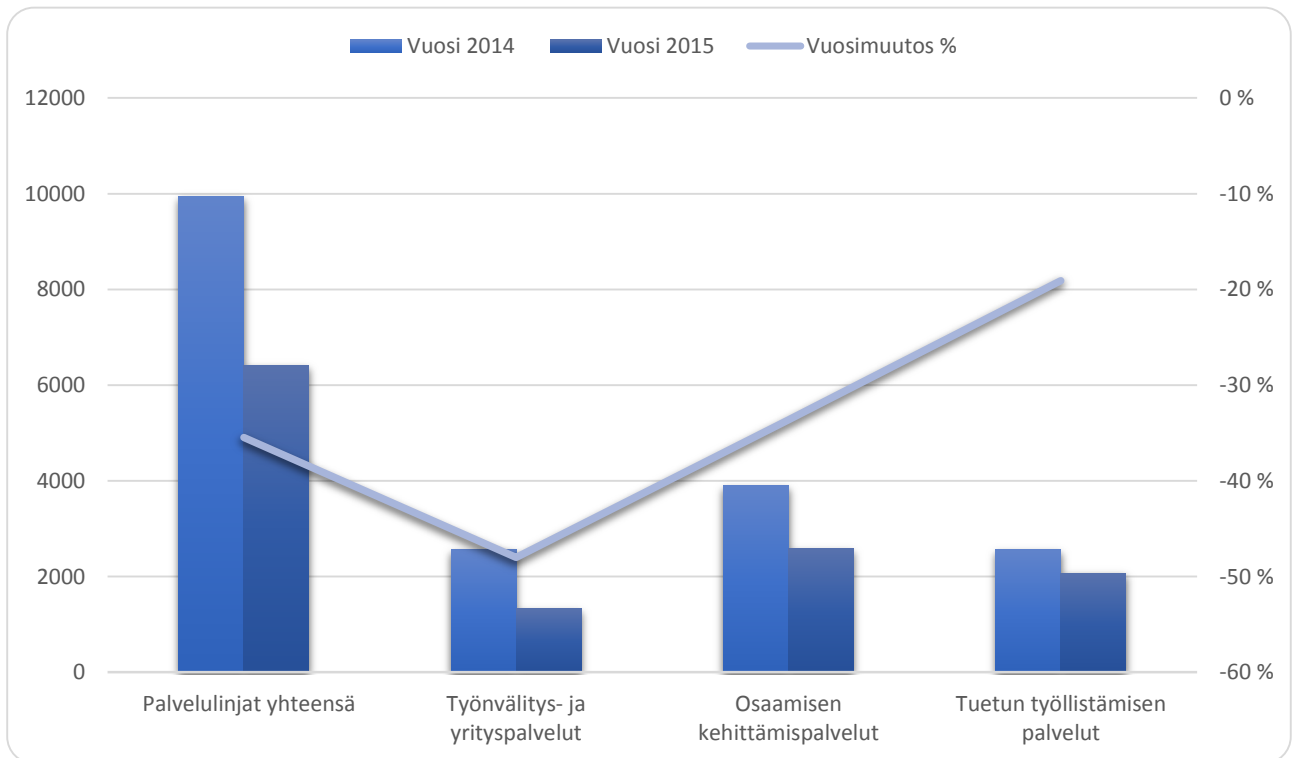
Edellisenä vuonna alkaneiden jaksoiden määriin suhteutettuna suurin muutos on havaittavissa Satakunnan ja Pohjois-Savon ELY-alueilla. Satakunnassa alkaneiden työllistämisten määrät olivat vuonna 2015 noin 61 prosenttia ja Pohjois-Savossa noin 57 edeltävää vuotta pienemmät. Myös Etelä-Pohjanmaalla, Lapissa, Keski-Suomessa ja Varsinais-Suomessa alkaneiden jaksoiden määrät olivat tippuneet erittäin paljon. Pienintä muutos oli Kaakkois-Suomen ja Hämeen ELY-alueilla. (Kuva 4).



Kuva 4. Alkaneet työllistämisjaksot ja vuosimuutos (%) ELY-keskusalueittain vuosina 2014 ja 2015. (Lähde: TEM/Työnvälitystilasto)

Uudenmaan TE-toimisto jakautuu kolmeen palvelulinjaan. Työnvälitys- ja yrityspalvelut linjan asiakkaat ovat tyypillisesti kaikkein lähimpänä työmarkkinoita ja heidän oletetaan työllistyvän ilman TE-toimiston tarjoamien palvelujen apua. Osaamisen kehittämispalvelut -linjan asiakkaat ovat puolestaan tarvitsevat työllistymisen tueksi joko koulutusta tai osaamisen kehittämistä. Tuetun työllistymisen palvelut -linjan asiakkaat ovat kaikkein laajimman tuen tarpeessa. Linjan asiakkailla saattaa olla esimerkiksi vakavia terveysongelmia, jotka hankaloittavat työllistymistä.

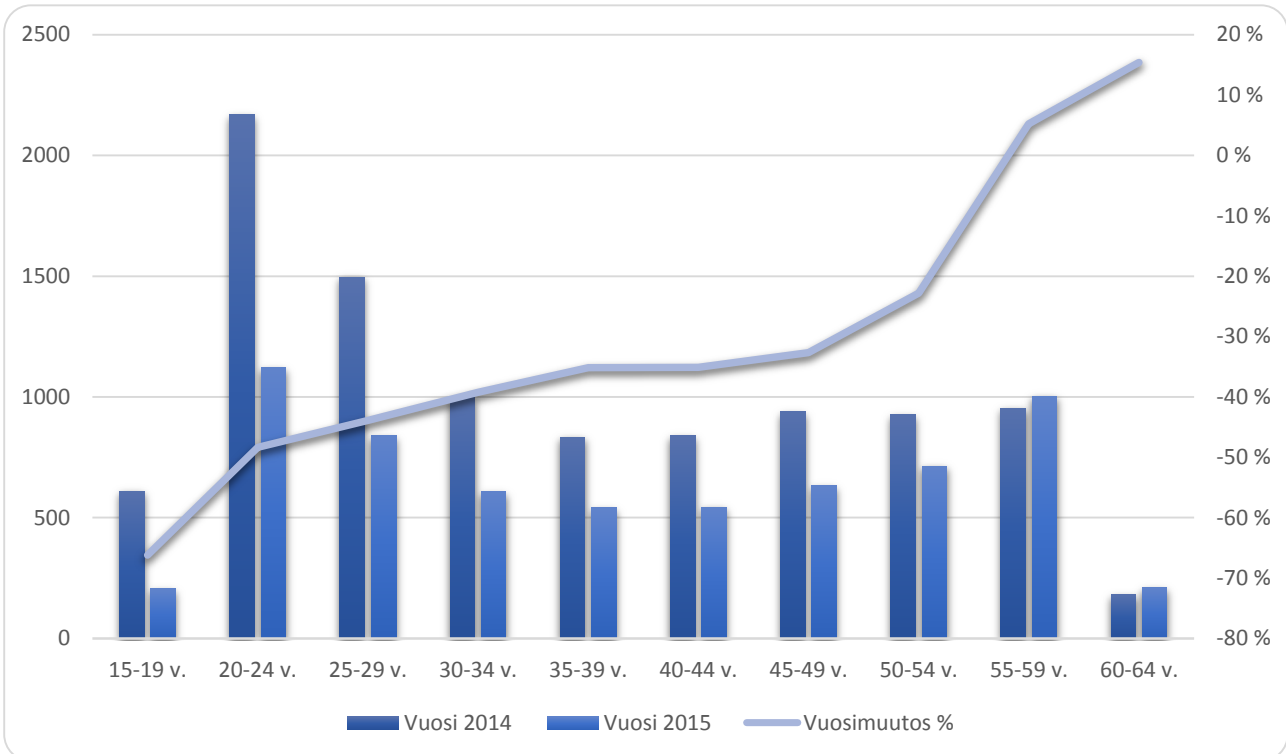
Vuonna 2015 alkaneista työllistämiskajsoista suurin osa kohdentui Osaamisen kehittämispalvelut -linjalle ja pienin osa Työnvälitys- ja yrityspalvelut -linjalle. Voimakkainta määrien lasku oli Työnvälitys- ja yrityspalvelut -linjalla. Siellä alkaneita jaksoja oli vuonna 2015 vajaa puolet vähemmän kuin vuonna 2014. Tuetun työllistämisen palvelut -linjalla alkaneiden jaksojen määrät tippuivat ainoastaan 19 prosenttia. Vielä 2014 alkaneita työllistämiskajsoja oli sekä Työnvälitys- ja yrityspalvelut- että Tuetun työllistämisen palvelut -linjoilla yhtä paljon. (Kuva 5).



Kuva 5. Alkaneet työllistämiskajso ja vuosimuutos (%) Uudenmaan TE-toimiston palvelulinjoilla vuosina 2014 ja 2015. (Lähde: TEM/Työnvälitystilasto)

Alkaneet työllistämiskaksot asiakkaan mukaan

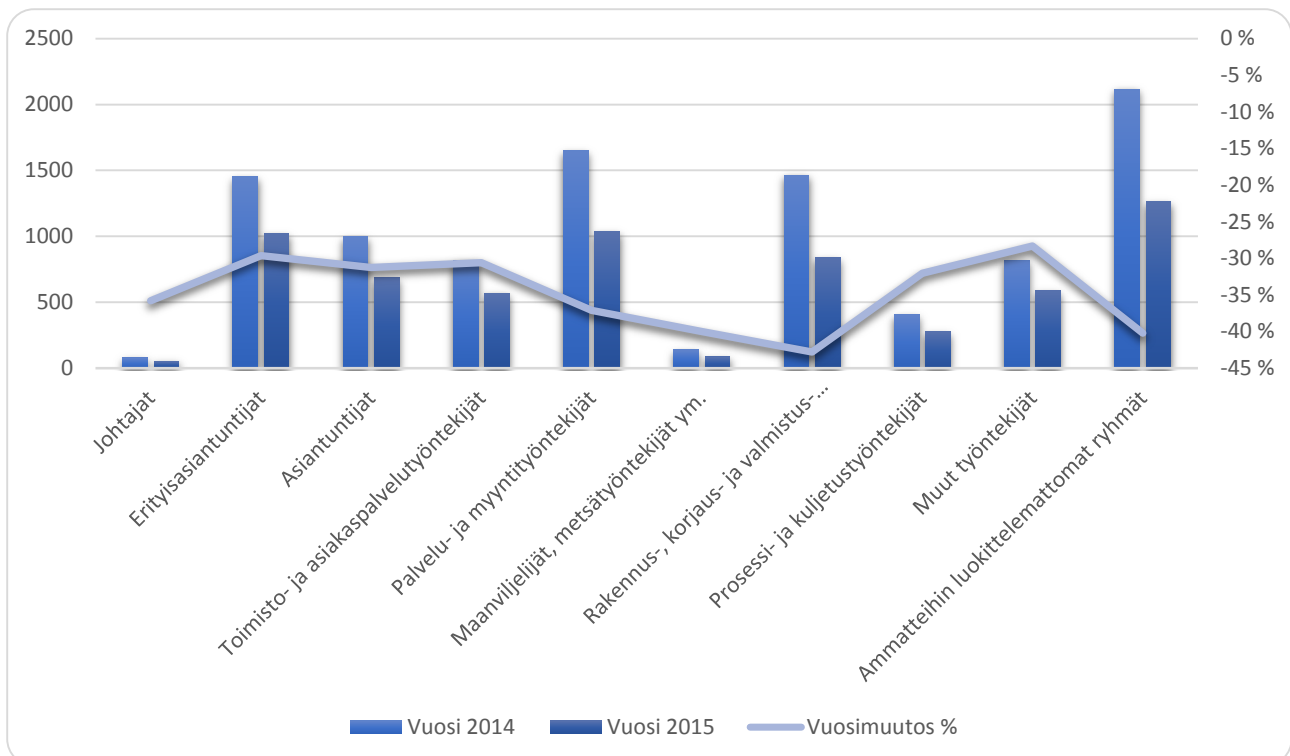
Sekä vuonna 2014 että 2015 alkaneita työllistämiskaksvoja oli eniten alle 25-vuotiaiden ikäryhmissä. Näissä ryhmissä muutos vuosien 2014 ja 2015 välillä oli myös kaikkein voimakkainta, määrät yli puolittuivat. Toiseksi eniten alkaneita jaksoja vuonna 2015 oli 55–59-vuotiaiden ikäryhmässä. Ikäryhmässä alkaneiden jaksojen määrät olivat jopa nousseet viisi prosenttia vuoden sisällä, mikä selittyy sillä, että vuoden alusta palkkatuki kohdennettiin voimakkaammin pitkäaikaistyöttömyyden hoitoon. Pitkäaikaistyöttömistä vajaa puolet oli yli 55-vuotiaita. (Kuva 6).



Kuva 6. Alkaneet työllistämiskaksot ja vuosimuutos (%) asiakkaan ikäryhmän mukaan Uudenmaan ELY-keskuksen alueella vuosina 2014 ja 2015. (Lähde: TEM/Työnvälitystilasto)

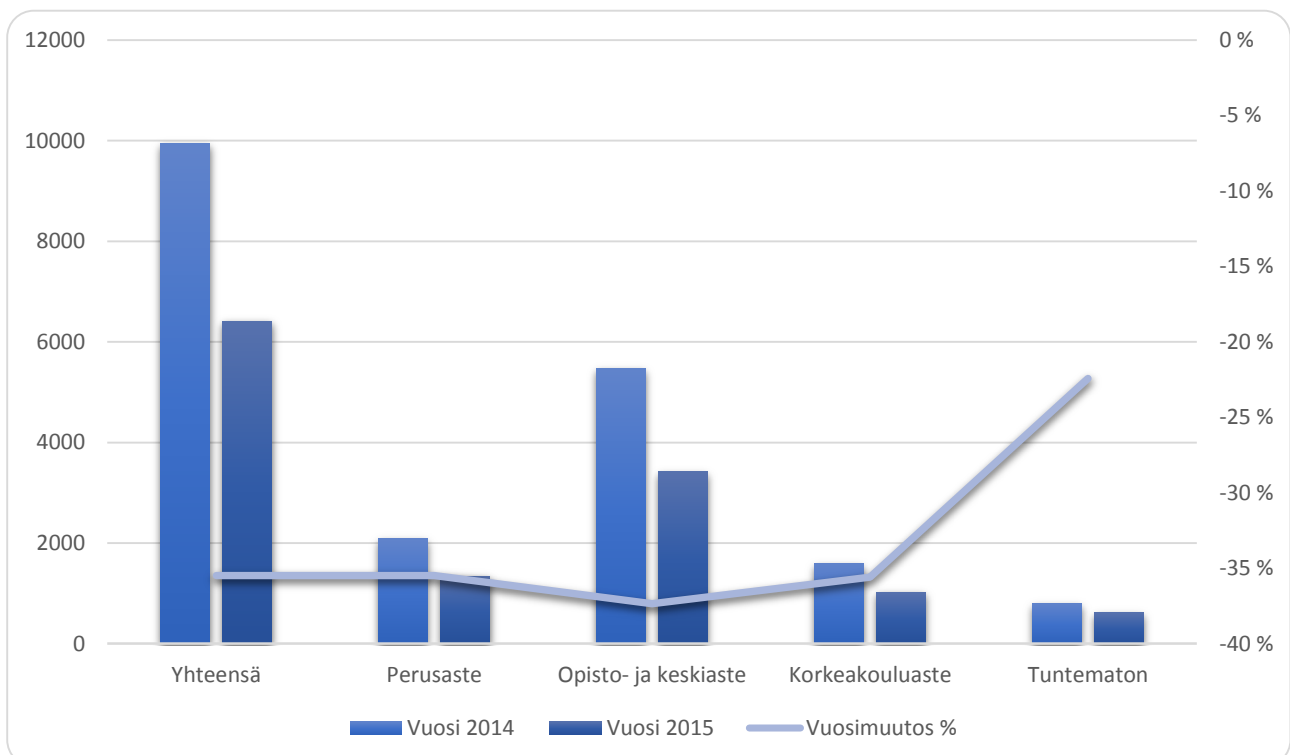
Asiakkaan ammattiryhmän perusteella vuoden 2015 aikana alkaneet työllistämiskaksot ovat kohdentuneet selkeimmin ammatteihin luokittelemattomien asiakkaiden ryhmään, palvelu- ja myyntityöntekijöihin sekä erityisasiantuntijoihin ja rakennus-, korjaus ja valmistustyöntekijöihin. Ammattiryhmien välisissä suhteissa ei ollut tapahtunut merkittävää muutosta vuoteen 2014 verrattuna. Ammatteihin luokittelemattomien ryhmässä on mm. paljon nuoria, joilla ei ole vielä ammattia tai yhtenäistä työhistoriaa, jonka pohjalta ammattiryhmä voitaisiin määritellä.

Kaikissa ammattiryhmissä alkaneiden jaksojen määrät olivat vuoden aikana tippuneet. Suurinta suhteellinen pudotus on ollut rakennus-, korjaus ja valmistustyöntekijöiden ammattiryhmässä (-43 %) sekä palvelu- ja myyntityöntekijöiden keskuudessa (-37 %). Varsinkin rakennussektorilla osasyynä määrien pudotukselle voi olla se, että toimialan suhdanteet ovat kääntyneet hyvään nousuun ja työvoimaa on saatavilla runsaasti. Määrällisesti suurin pudotus oli havaittavissa ammatteihin luokittelemattomien ryhmässä, johon moni nuori esimerkiksi kuuluu. (Kuva 7).



Kuva 7. Alkaneet työllistämisjaksot ja vuosimuutos (%) asiakkaan ammattiryhmän mukaan Uudenmaan ELY-keskuksen alueella vuosina 2014 ja 2015. (Lähde: TEM/Työnvälitystilasto)

Työllistämisjakson aloittaneiden henkilöiden yleisin koulutusaste oli vuonna 2015 opisto- tai keskiaste (53 %), tyyppillisesti ammattikoulututkinto. Korkeakoulutettuja (alempi korkeakoulu, ylempi korkeakoulu, tutkijankoulutusaste) joukossa oli ainoastaan 1 026 eli 16 prosenttia. Määrien suhteellinen lasku oli kaikissa koulutusasteissa prosentuaalisesti lähes yhtä suurta (noin 35 %). (Kuva 8).

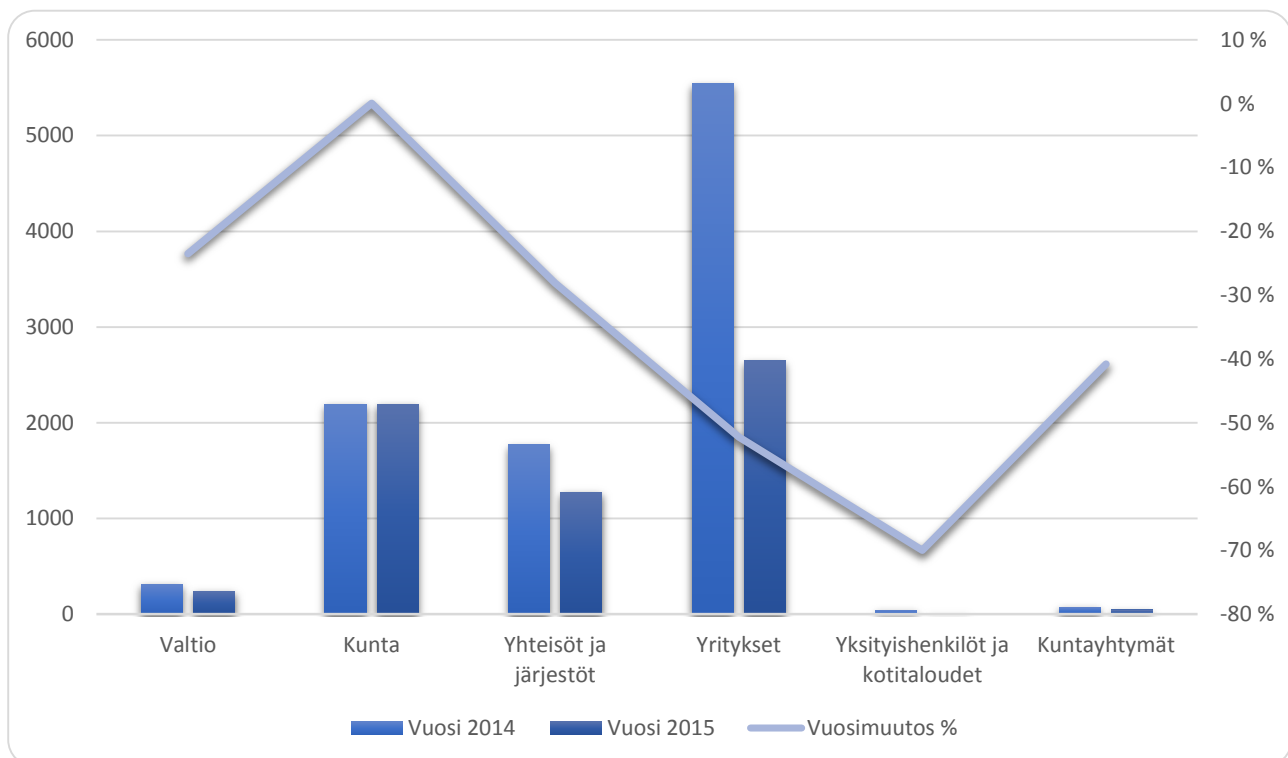


Kuva 8. Alkaneet työllistämisjaksot ja vuosimuutos (%) asiakkaan koulutustaustan mukaan Uudenmaan ELY-keskuksen alueella vuosina 2014 ja 2015. (Lähde: TEM/Työnvälitystilasto)

Alkaneet työllistämisjaksot työnantajan mukaan

Vielä vuonna 2014 selkeästi suurin osa alkaneista työllistämisjaksoista kohdentui yrityssectorille. Vuoden 2015 aikana sektorilla alkaneiden jaksojen määrät kuitenkin tippuvat yli 50 prosentilla. Vuonna 2015 yrityksissä alkaneita työllistämisjaksoja (2647) oli enää vain hieman enemmän kuin kuntasektorilla (2193). Kyseessä on erittäin merkittävä käänne, koska juuri yrityssectorin osuus oli kasvanut voimakkaimmin vuosien 2013–2014 aikana. (Kuva 9). On huomioitava, että yrityssectorin lukemiin sisältyvät myös sosiaaliset yritykset, joiden toimintalogiikka poikkeaa perinteisistä yrityksistä jonkin verran. Osatyökykyisten ja pitkäaikaistyöttömien työllistämistoiminta on olennainen osa sosiaalista yrittäjyyttä. Noin 12 prosenttia vuonna 2015 yrityssectorille tehdyistä työllistämispäätöksistä kohdistui sosiaalisiin yrityksiin.

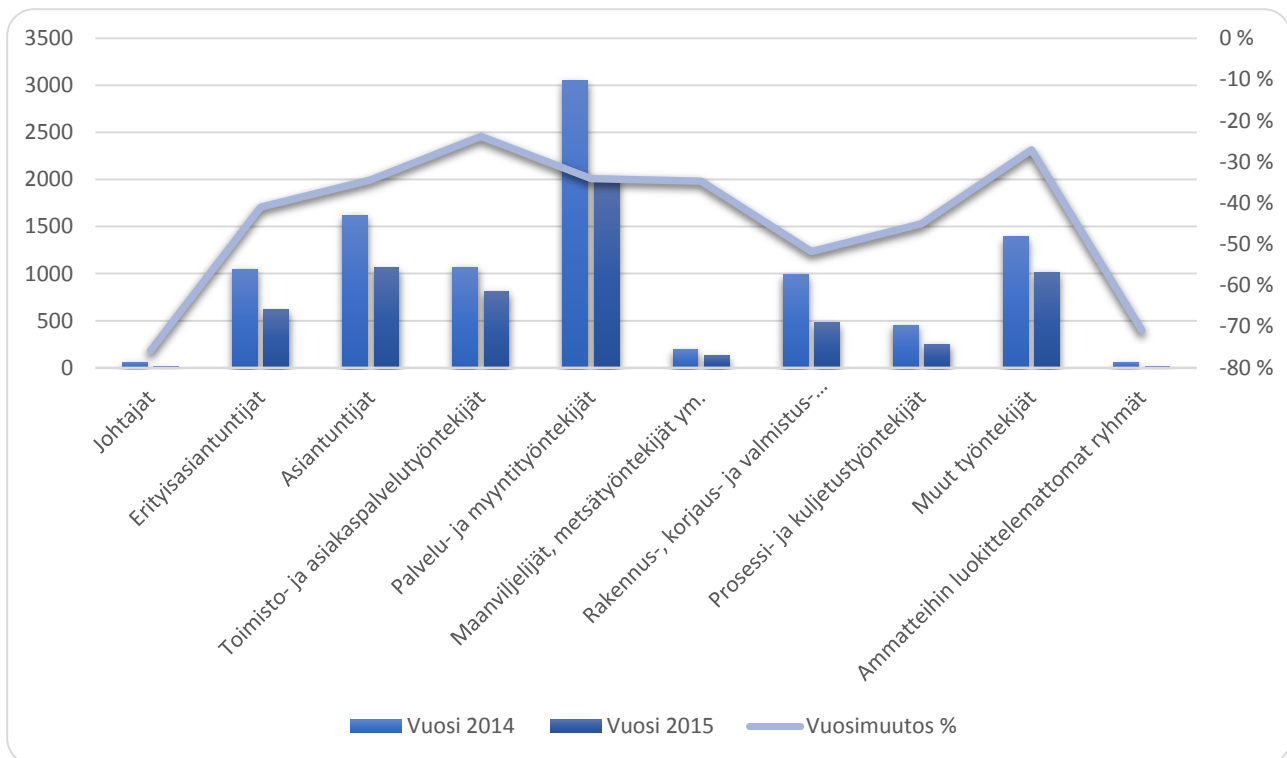
Merkittävää on myös se, että kuntasektoria yleinen työllistämismäärien lasku ei näytä koskettaneen. Vuonna 2015 kuntasektorilla alkoi täysin yhtä monta työllistämisjaksoa kuin vuotta aikaisemmin. Yksi selitys tähän on, että kuntien tarjoamat työllistämispaidat ovat hyvin usein työllistämismäärärahojen painotuksien mukaisia, eli esimerkiksi sillä painotetaanko palkkatuen myöntämisessä asiakkaan ikää tai työttömyyden kestoa ei juurikaan ole vaikutusta niihin. Yhteisö- ja järjestösektorilla alkaneiden jaksojen määrät vastaavasti tippuivat neljänneksellä. Vuonna 2015 niitä oli yhteensä 1 774 kappaletta eli 28 prosenttia vähemmän kuin edeltävänä vuonna.



Kuva 9. Alkaneet työllistämisjaksot ja vuosimuutos (%) työnantajan sektorin mukaan Uudenmaan ELY-keskuksen alueella vuosina 2014 ja 2015. (Lähde: TEM/Työnvälitystilasto)

Työtehtävän edustaman ammattiryhmän mukaan jaoteltuna suurin osa vuonna 2015 alkaneista jaksoista sijoittui palvelu- ja myyntityöntekijöiden tehtäviin. Yleisimpiä ammattinimikkeitä tässä ryhmässä olivat lastenhoitotyöntekijät (576), kiinteistöhuollon työntekijät (325) ja myyjät (325). Toiseksi eniten sijoituksia alkoi muut työntekijät -ryhmässä, jossa tyypillisin yksittäinen tehtävänimike oli toimisto- tai laitossiivoaja (199). Kolmas keskeinen ammattiryhmä olivat asiantuntijat, joissa selkeästi yleisin tehtävä nimike oli yleissihteeri (389).

Prosentuaalisesti eniten (-52 %) olivat laskeneet rakennus-, korjaus- ja valmistustyöntekijöiden ammatteihin tehdyt sijoitukset. Nimiketasolla lasku oli kohdentunut voimakkaimmin etenkin talonrakentajiin ja moottoriajoneuvojen asentajiin. (Kuva 10).



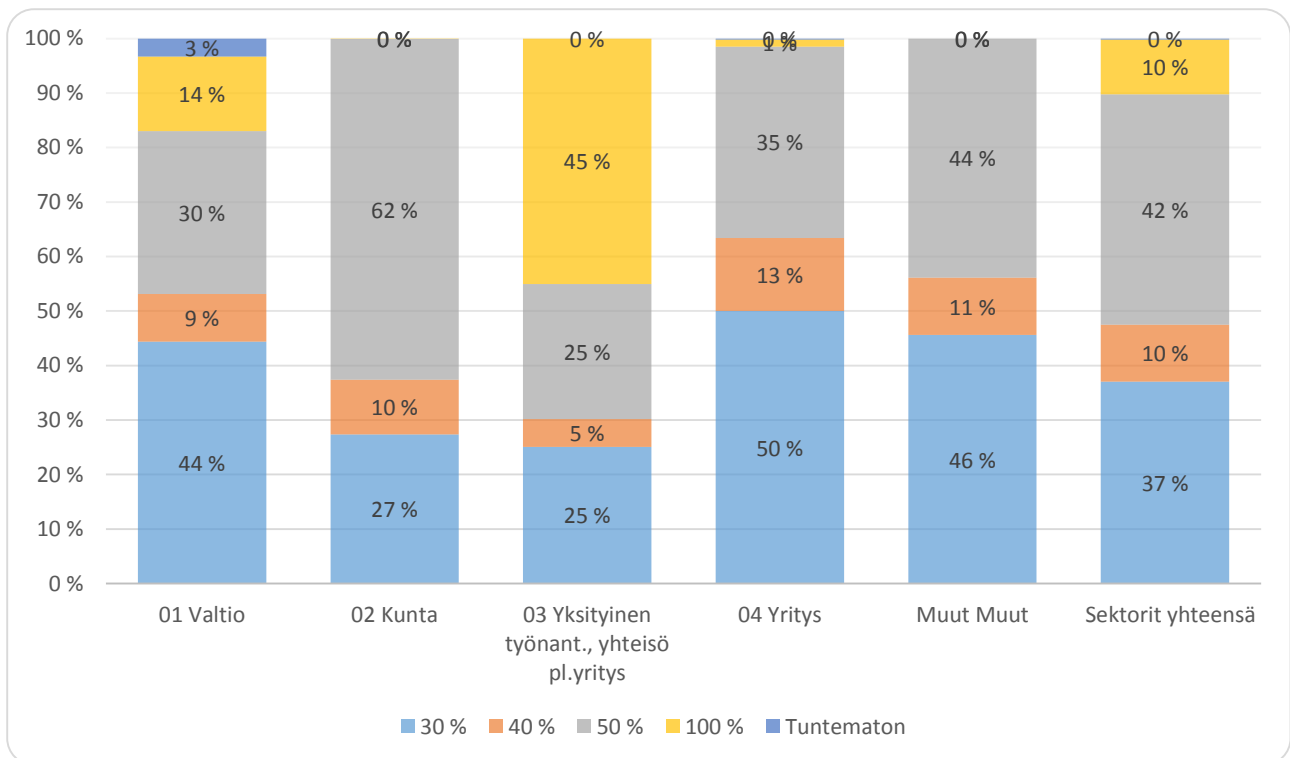
Kuva 10. Alkaneet työllistämisyksöt ja vuosimuutos (%) työn ammattiryhmän mukaan Uudenmaan ELY-keskuksen alueella vuosina 2014 ja 2015. (Lähde: TEM/Työnvälitystilasto)

Palkkatukea on vuodesta 2015 alkaen maksettu työnantajille koituvista palkkakustannuksista työnhakijan tilanteesta riippuva prosenttiosuus. Jos palkkatuki myönnetään työttömän ammatillisessa osaamisessa olevien puutteiden takia, on tuen määrä ja pitkälti kesto riippuvainen työllistettävän henkilön työttömyyden kestoista. Jos työttömyys on kestänyt alle vuoden, palkkatuki kattaa maksimissaan 30 prosenttia työnantajan palkkakustannuksista. Tukijakso on tällöin enintään kuusi kuukautta. Jos työttömyys on kestänyt vähintään vuoden, voi tuki olla 40 prosenttia palkkakustannuksista ja tukijakso kestoaltaan enintään 12 kuukautta. Vähintään kahden vuoden työttömyyksissä tukiprosentti on ensimmäisen vuoden ajalta 50 prosenttia ja toisen vuoden osalta 30 prosenttia.

Yhdistysten ja järjestöjen, jotka eivät harjoita elinkeinotoimintaa on myös mahdollista saada palkkatukea enintään 24 kuukautta, joista ensimmäisten 12 kuukauden aikana maksetaan 100 prosentin tukiosuus aina 65 prosenttiseen työaikaan saakka. Seuraavat 12 kuukautta tuen määrä on 30 prosenttia palkkauskustannuksista. Lisäksi tukea voi saada 50 prosentin rahoitusosuudella esimerkiksi vamman tai sairauden takia.

Kuvassa 11 näkyy, millä tavalla prosenttiosuudet jakautuivat eri työnantajasektoreilla vuonna 2015 alkaneiden työllistämisyksöjen osalta. Suurin osa (42 %) Uudellamaalla alkaneista työllistämisyksöistä on 50-prosenttisia. Kuntasektorilla tämä prosenttiosuus oli selkeästi yleisin muoto noin 62 prosentin osuudellaan. Kunnat toteuttavatkin tässä hyvin ns. sosiaalisen työllistämisen tehtävää, eli pyrkivät työllistämisyksöjen avulla katkaisemaan pitkittyneitä työttömyyksiä. Toiseksi eniten Uudellamaalla myönnettiin alinta, 30 prosentin tukea. Tämä rahoitusosuus muodosti enemmistön niin yrityssectorilla kuin valtiolla alkaneissa työllistämisyksöissä.

Sadan prosentin tukiosuuksia oli lähinnä yhteisöissä ja järjestöissä alkaneiden työllistämisyksöjen joukossa. Yhteisöissä ja järjestöissä täyden tuen työllistämiset muodostivat huomattavan enemmistön 45 prosentin osuudellaan.



Kuva 11. Alkaneet työllistämiskaksot työnantajan sektorin ja rahoitusosuuden mukaan Uudenmaan ELY-keskuksen alueella vuonna 2015. (Lähde: TEM/Työväilytilasto)

Työllistämisjaksojen vaikuttavuus Uudellamaalla vuosina 2014 ja 2015

Tässä kappaleessa tarkastellaan työllistämisjaksojen vaikuttavuutta asiakkaan työllisyystilanteen muutoksen kautta. Vaikuttavuuden määritelmät keskittyvät ensisijaisesti siihen, mikä on työllistämisjakson suorittaneen henkilöasiakkaan työllisyystilanne kolme kuukautta jakson päättymisen jälkeen.

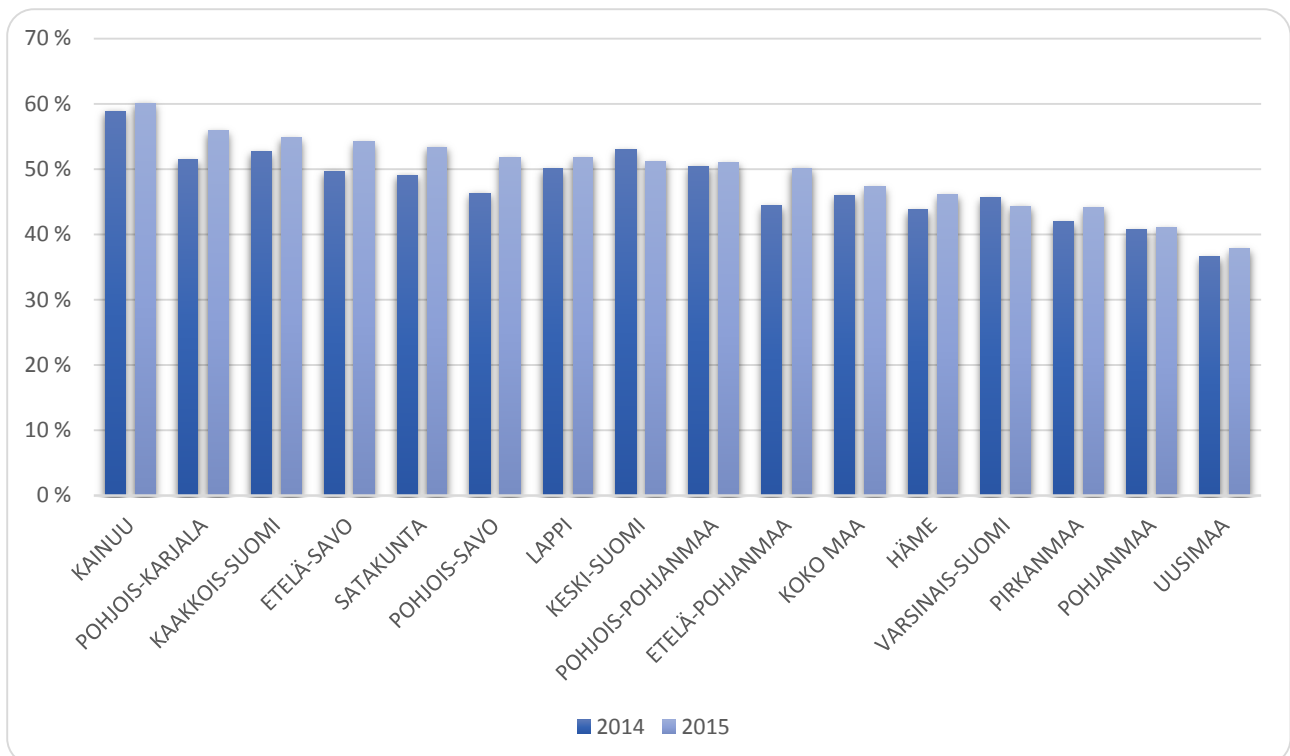
Varsinaista vaikuttavuusanalyysiä hankaloitti TE-toimiston asiakasrekisterien puutteellisuus varsinkin työllistyneiden asiakkaiden osalta. Koska asiakkaalla ei ole veloitetta ilmoittaa TE-toimistolle työllistymisestäään avoimille työmarkkinoille, jäävät nämä tiedot monilta osin hämärän peittoon. Etenkin tämä ilmiö koskee nuorten työnhakijoiden asiakasryhmää. Vuoden 2015 aineistoissa henkilöitä, joiden työllistämisyksikkö oli päättynyt kyseisen vuoden aikana, mutta joiden voimassaolevaa työllisyyskoodia ei löytynyt TE-toimiston rekisterissä, oli yhteensä 3 419 kappaletta eli 35 prosenttia. On erittäin todennäköistä, että tässä ryhmässä on mukana runsaasti henkilöitä, jotka ovat saattaneet työllistyä avoimille työmarkkinoille työllistämisyksikön ansiosta, mutta tietojen puuttumisesta johtuen tätä tulosta ei voida tehdä näkyväksi.

Kyseisen epäkohdan takia selvityksessä päädyttiinkin tarkastelemaan käänteisenä vaikuttavuudenmittarina sitä, kuinka suuri osa työllistämisen päättäneistä asiakkaista oli kolme kuukautta työllistämisyksikön jälkeen työttömänä. Mitä pienempi työttömien osuus, sitä vaikuttavampaa palvelun voidaan katsoa olevan. Kaikissa kategorioissa työllistämisen vaikuttavuutta vertailtiin vuosien 2014 ja 2015 välillä.

Työllistämisyksikköjen vaikuttavuus eri alueilla

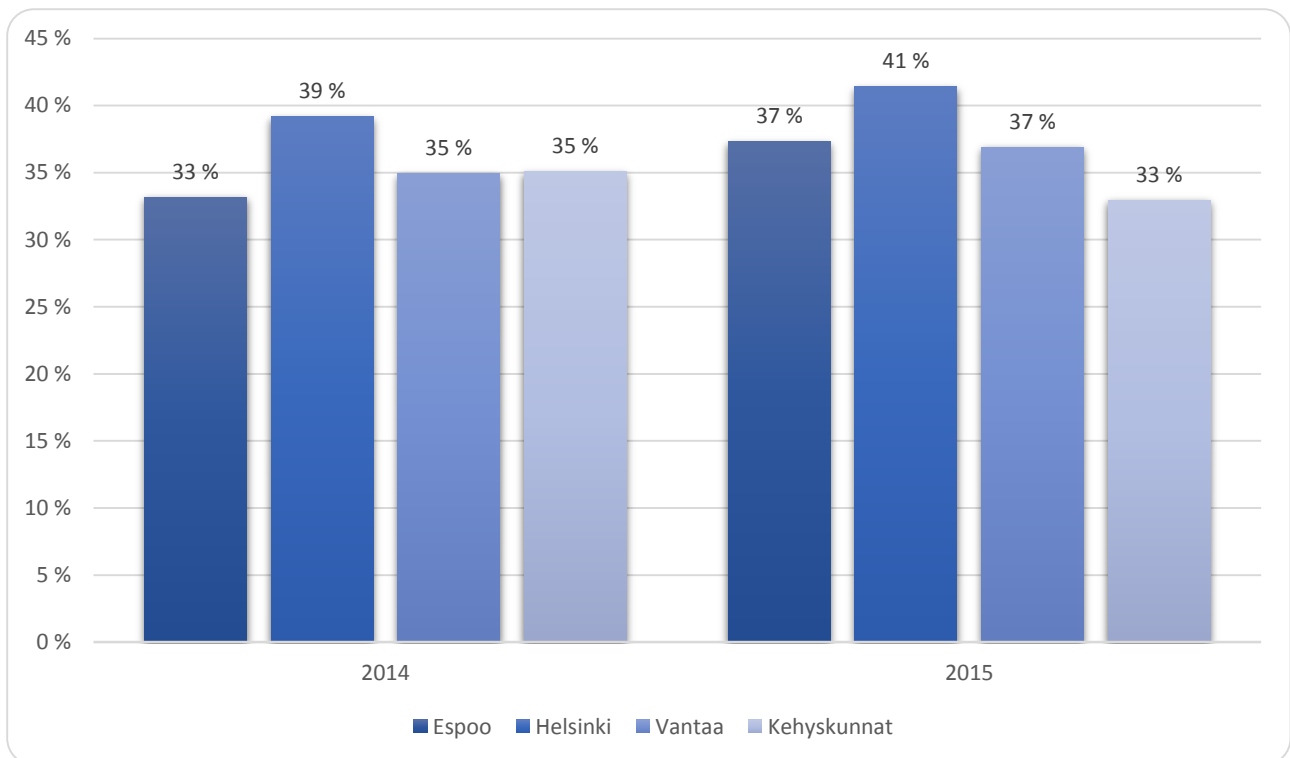
Uudenmaan ELY-keskuksen ja TE-toimiston alueen työllistämisyksikköjen vaikuttavuus näyttäisi näiden lukemien valossa olevan koko Suomen korkeinta. Vuonna 2015 työllistämisyksikön päättäneistä asiakkaista enää 38 prosenttia oli kolme kuukautta jakson päättymisestä työttömänä. Tämä on huomattavasti alhaisempi lukema kuin esimerkiksi koko maan arvo (46 %). Alhaista lukemaa selittää se, että Uudellamaalla työllistymismahdollisuuksia on muuta maata enemmän. Toisaalta myös kilpailu näistä avoimista paikoista on kovempaa työttömien määrän takia. (Kuva 12).

Kaikkein heikoin tilanne näyttäisi olleen Kainuussa, jossa kolme kuukautta työllistämisyksikön jälkeen työttömänä olleiden osuus oli vuonna 2015 jopa 60 prosenttia. Kaikilla alueilla, Keski-Suomea lukuun ottamatta, työllistämisen vaikuttavuus on hieman pienentynyt vuosien 2014 ja 2015 välillä.



Kuva 12. Kolme kuukautta työllistämiskajson päättymisestä työttömänä olleiden osuus kaikista päätyneistä jaksoista ELY-keskusalueittain vuosina 2014 ja 2015. (Lähde: TEM/Työnvälitystilasto)

Kuvassa 13 on tarkasteltu Uudenmaan alueella päätyneiden työllistämiskajsojen vaikuttavuutta asiakkaan kotikunnan mukaan Espoossa, Helsingissä, Vantaalla ja kehyskunnissa. Helsingissä kajsojen vaikuttavuus on selkeästi alhaisin. Vuonna 2015 noin 41 prosenttia asiakkaista oli kolme kuukautta päättymisen jälkeen työttömänä. Vuonna 2015 vaikuttavuus näytti positiivisimmalta kehyskunnissa, jossa vain kolmannes oli kolme kuukautta työllistämisen jälkeen työttömänä. Yksi selittävä syy löytyy siitä, että pienemmillä paikkakunnilla työllistämisen kohdentaminen on helpompaa pienempien asiakasmäärien takia.



Kuva 13. Kolme kuukautta työllistämiskurssin päättäneiden osuus työttömänä olleiden keskuudessa kaikista päättäneistä jaksosta Uudellamaalla vuosina 2014 ja 2015. (Lähde: TEM/Työnvälitystilasto)

Uudenmaan TE-toimiston palvelulinjojen osalta työllistäminen näyttäisi olevan tuloksellisinta Työnvälitys- ja yritys- palvelut -linjalla. Vain 29 prosenttia v. 2015 palkkatukijaksonsa kyseisellä linjalla päättäneistä oli kolmen kuukauden jälkeen enää työttömänä. Vertailuna esimerkiksi Tuetun työllistämisen palveluissa lähes puolet työllistämiskurssin päättäneistä oli kolmen kuukauden jälkeen työttömänä. Sekä Työnvälitys ja yritys- palvelut- että Osaamisen kehittä- mispalvelut -linjoilla asiakkaita, joiden tietoja ei rekisterissä löytynyt, oli noin 1400 kappaletta. Esimerkiksi Työnvälitys ja yritys- palvelut -linjalla päättäneistä jaksosta tämä muodosti yli 50 prosenttia. Työnvälitys- ja yritys- palvelut linjalla tuen myöntämisen ehdot ovat olleet aina jonkin verran muita linjoja tiukemmat, mikä on voinut kasvattaa vaikutta- vuutta. (Taulukko 1).

Taulukko 1. Kolme kuukautta työllistämiskurssin päättäneiden töissä, työttömänä tai palvelussa olleiden osuus kaikista päättäneistä jaksosta Uudenmaan TE-toimiston palvelulinjoilla vuosina 2014 ja 2015.

Vuosi 2015	Päättäneet jaksot	Töissä 3 kk jälkeen	Työttömänä 3kk jälkeen	Palvelussa 3kk jälkeen	Töissä %	Työttömänä %	Palvelussa %
Palvelulinjat yhteensä	9 694	728	3 664	1 883	8 %	38 %	19 %
Työnvälitys- ja yritys- palvelut	2 624	228	757	268	9 %	29 %	10 %
Osaamisen kehittä- mispalvelut	3 972	315	1 506	757	8 %	38 %	19 %
Tuetun työllistämisen palvelut	2 604	156	1 283	750	6 %	49 %	29 %
Vuosi 2014	Päättäneet jaksot	Töissä 3 kk jälkeen	Työttömänä 3kk jälkeen	Palvelussa 3kk jälkeen	Töissä %	Työttömänä %	Palvelussa %
Palvelulinjat yhteensä	8 762	601	3 208	2 156	7 %	37 %	25 %
Työnvälitys- ja yritys- palvelut	2 171	201	650	343	9 %	30 %	16 %
Osaamisen kehittä- mispalvelut	3 856	283	1 369	912	7 %	36 %	24 %
Tuetun työllistämisen palvelut	2 358	99	1 108	826	4 %	47 %	35 %

(Lähde: TEM/Työnvälitystilasto)

Työllistämisjaksojen vaikuttavuus eri asiakasryhmissä

Tässä kappaleessa tarkastellaan työllistämisjaksojen vaikuttavuutta palvelun päättäneen henkilöasiakkaan taustamuuttujien valossa. Sukupuolen mukaan jaoteltuna työllistämisen vaikuttavuus ei näyttänyt eroavan juurikaan. Sekä miesten että naisten ryhmissä työttömien osuus oli kolme kuukautta palvelun päättymisestä lähes sama. Myöskään työllistyneiden osuuksissa ei havaittu eroja.

Taulukko 2. Kolme kuukautta työllistämisjakson päättymisestä töissä, työttömänä tai palvelussa olleiden osuus kaikista päätyneistä jaksoista sukupuolen mukaan Uudellamaalla vuosina 2014 ja 2015.

Vuosi 2015	Päätyneet jaksot	Töissä 3 kk jälkeen	Työttömänä 3kk jälkeen	Palvelussa 3kk jälkeen	Töissä %	Työttömänä %	Palvelussa %
Sukupuolet yhteensä	9 694	728	3 664	1 883	8 %	38 %	19 %
Miehet	4 845	324	1 847	898	7 %	38 %	19 %
Naiset	4 849	404	1 817	985	8 %	37 %	20 %
Vuosi 2014	Päätyneet jaksot	Töissä 3 kk jälkeen	Työttömänä 3kk jälkeen	Palvelussa 3kk jälkeen	Töissä %	Työttömänä %	Palvelussa %
Sukupuolet yhteensä	8 762	601	3 208	2 156	7 %	37 %	25 %
Miehet	4 352	278	1 620	1 050	6 %	37 %	24 %
Naiset	4 410	323	1 588	1 106	7 %	36 %	25 %

(Lähde: TEM/Työväilytilasto)

Ikäryhmittäin tarkasteltuna palkkatuen ja oppisopimuksen vaikuttavuus oli korkeinta nuorten ikäluokkien (15–24-vuotiaat) ja hieman sitä vanhempien (25–35-vuotiaat) keskuudessa. Näistä ikäryhmistä ainoastaan 25–30 prosenttia oli työttömänä kolme kuukautta palvelun päättymisen jälkeen. Kyseisissä ikäryhmissä oli kuitenkin eniten myös henkilöitä, joiden tietoja ei toimiston rekisteristä löytynyt. Kaikkein nuorimpien osalta tiedot puuttuivat jopa 53 prosentilta (1 009 henkilöltä). Voidaan vain arvailla, ovatko nämä nuoret joko työllistyneet avoimille työmarkkinoille, aloittaneet opinnot tai tippuneet mahdollisesti kokonaan työvoiman ulkopuolelle. Heikointa vaikuttavuus oli yli 45 vuotiaiden ryhmissä, joissa noin puolet (46–55 %) palvelun päättäneistä asiakkaista oli kolmen kuukauden jälkeen työttöminä. Selkeä havainto oli se, että ikä korreloi aikalailla suoraan työttömäksi jäämisen kanssa. (Taulukko 3).

Taulukko 3. Kolme kuukautta työllistämisjakson päättymisestä töissä, työttömänä tai palvelussa olleiden osuus kaikista päätyneistä jaksoista asiakkaan ikäryhmän mukaan Uudellamaalla vuosina 2014 ja 2015.

Vuosi 2015	Päätyneet jaksot	Töissä 3 kk jälkeen	Työttömänä 3kk jälkeen	Palvelussa 3kk jälkeen	Töissä %	Työttömänä %	Palvelussa %
Yhteensä	9 694	728	3 664	1 883	8 %	38 %	19 %
15–24 vuotta	1 917	153	483	272	8 %	25 %	14 %
25–34 vuotta	2 770	224	829	488	8 %	30 %	18 %
35–44 vuotta	1 634	127	672	375	8 %	41 %	23 %
45–54 vuotta	1 904	132	879	441	7 %	46 %	23 %
55–64 vuotta	1 469	92	801	307	6 %	55 %	21 %
Vuosi 2014	Päätyneet jaksot	Töissä 3 kk jälkeen	Työttömänä 3kk jälkeen	Palvelussa 3kk jälkeen	Töissä %	Työttömänä %	Palvelussa %
Yhteensä	8 762	601	3 208	2 156	7 %	37 %	25 %
15–24 vuotta	2 106	144	575	358	7 %	27 %	17 %
25–34 vuotta	2 319	197	681	578	8 %	29 %	25 %
35–44 vuotta	1 423	114	556	407	8 %	39 %	29 %
45–54 vuotta	1 703	89	770	505	5 %	45 %	30 %
55–64 vuotta	1 211	57	626	308	5 %	52 %	25 %

(Lähde: TEM/Työväilytilasto)

Taulukossa 4 on tarkasteltu työllistämisjaksojen vaikuttavuutta asiakkaan ammattiryhmän pohjalta. Tulosten valossa näyttäisi, että asiakkaan ammatillinen tausta ei ohjaa juurikaan palvelun vaikuttavuutta. Kaikissa ryhmissä työttömien osuus on lähes yhtä suuri. Toimisto- ja asiakaspalvelutyöntekijöiden, prosessi- ja kuljetustyöntekijöiden sekä

muiden työntekijöiden ryhmissä työttömänä olleiden osuus oli kuitenkin suurinta. Suurimmasta ryhmästä eli ammatteihin luokittelemattomat asiakkaat, tiedot jatkosijoittumisesta puuttuivat vuonna 2015 yhteensä 732 asiakkaalta eli 38 prosentilta (Taulukko 4).

Taulukko 4. Kolme kuukautta työllistämiskauden päättymisestä töissä, työttömänä tai palvelussa olleiden osuus kaikista päätyneistä jaksoista asiakkaan ammattiryhmän mukaan Uudellamaalla vuosina 2014 ja 2015.

Vuosi 2015	Päätyneet jaksot	Töissä 3 kk jälkeen	Työttömänä 3kk jälkeen	Palvelussa 3kk jälkeen	Töissä %	Työttömänä %	Palvelussa %
Kaikki asiakkaan ammatit	9 694	728	3 664	1 883	8 %	38 %	19 %
Johtajat	79	8	26	10	10 %	33 %	13 %
Erytisasiantuntijat	1 533	121	587	278	8 %	38 %	18 %
Asiantuntijat	1 068	101	412	199	9 %	39 %	19 %
Toimisto- ja asiakaspalvelutyöntekijät	827	62	356	177	7 %	43 %	21 %
Palvelu- ja myyntityöntekijät	1 663	146	590	312	9 %	35 %	19 %
Maanviljelijät, metsätyöntekijät ym.	124	6	52	17	5 %	42 %	14 %
Rakennus-, korjaus- ja valmistustyöntekijät	1 316	101	479	221	8 %	36 %	17 %
Prosessi- ja kuljetustyöntekijät	389	24	162	72	6 %	42 %	19 %
Muut työntekijät	793	60	335	191	8 %	42 %	24 %
Ammatteihin luokittelemattomat ryhmät	1 902	99	665	406	5 %	35 %	21 %
Vuosi 2014	Päätyneet jaksot	Töissä 3 kk jälkeen	Työttömänä 3kk jälkeen	Palvelussa 3kk jälkeen	Töissä %	Työttömänä %	Palvelussa %
Kaikki asiakkaan ammatit	8 762	601	3 208	2 156	7 %	37 %	25 %
Johtajat	51	..	20	10	..	39 %	20 %
Erytisasiantuntijat	1 165	94	436	260	8 %	37 %	22 %
Asiantuntijat	929	75	308	246	8 %	33 %	26 %
Toimisto- ja asiakaspalvelutyöntekijät	715	35	312	197	5 %	44 %	28 %
Palvelu- ja myyntityöntekijät	1 465	124	506	350	8 %	35 %	24 %
Maanviljelijät, metsätyöntekijät ym.	129	6	46	22	5 %	36 %	17 %
Rakennus-, korjaus- ja valmistustyöntekijät	1 248	71	455	298	6 %	36 %	24 %
Prosessi- ja kuljetustyöntekijät	381	22	165	94	6 %	43 %	25 %
Muut työntekijät	782	53	360	216	7 %	46 %	28 %
Ammatteihin luokittelemattomat ryhmät	1 896	120	600	463	6 %	32 %	24 %

(Lähde: TEM/Työväkilytystilasto)

Kieliryhmittäisessä tarkastelussa löydettiin ammattiryhmiä selkeämpiä eroja. Pelkästään avoimille työmarkkinoille työllistyneiden osuutta tarkasteltaessa sekä kotimaisia että vieraita kieliä äidinkielenään puhuvien asiakkaiden osuudet olivat samankaltaisia. Muut kielinimet ryhmässä työttömänä olevien määrä (47 %) kolmen kuukauden jälkeen oli kuitenkin sekä 2014 että 2015 huomattavasti suurempi kuin suomea tai ruotsia puhuvien keskuudessa (36 %). (Taulukko 5).

Taulukko 5. Kolme kuukautta työllistämiskauden päättymisestä töissä, työttömänä tai palvelussa olleiden osuus kaikista päättäneistä jaksoista asiakkaan kieliryhmän mukaan Uudellamaalla vuosina 2014 ja 2015.

Vuosi 2015	Päättäneet jaksot	Töissä 3 kk jälkeen	Työttömänä 3kk jälkeen	Palvelussa 3kk jälkeen	Töissä %	Työttömänä %	Palvelussa %
Kansat yhteensä	9 694	728	3 664	1 883	8 %	38 %	19 %
Suomi/ruotsi	8 033	594	2 876	1 528	7 %	36 %	19 %
Muut kielinimet	1 661	134	788	355	8 %	47 %	21 %
Vuosi 2014	Päättäneet jaksot	Töissä 3 kk jälkeen	Työttömänä 3kk jälkeen	Palvelussa 3kk jälkeen	Töissä %	Työttömänä %	Palvelussa %
Kansat yhteensä	8 762	601	3 208	2 156	7 %	37 %	25 %
Suomi/ruotsi	7 342	486	2 595	1 750	7 %	35 %	24 %
Muut kielinimet	1 420	115	613	406	8 %	43 %	29 %

(Lähde: TEM/Työnvälitystilasto)

Taulukossa 6 on tarkasteltu pelkästään TE-toimiston asiakkaita, jotka ovat olleet työttöminä työnhakijoina ennen työllistämiskauden alkamista. Työttömät ovat palvelun aloittaneista ehdottomasti suurin ryhmä. Osa asiakkaista tosin siirtyy työllistetyksi joko toisen palvelun tai toisen työllistämiskauden piiristä. Taulukosta voidaan havaita selkeä suhde kauden jälkeisen työttömyyden ja aikaisemman työttömyyden keston välillä. Esimerkiksi vuonna 2015 yli 12 kuukautta työttömänä olleista työllistämiskauden suorittaneista asiakkaista oli työttömänä kolmen kuukauden jälkeen jopa 62 prosenttia. Alle kolmen kuukautta työttömänä olleilla sama prosentuaalinen osuus oli lähes puolet pienempi (36 %).

Taulukko 6. Kolme kuukautta työllistämiskauden päättymisestä töissä, työttömänä tai palvelussa olleiden työttömien työnhakijoiden osuus kaikista päättäneistä jaksoista asiakkaan aiemman työttömyyden keston mukaan Uudellamaalla vuosina 2014 ja 2015.

Vuosi 2015	Päättäneet jaksot	Töissä 3 kk jälkeen	Työttömänä 3kk jälkeen	Palvelussa 3kk jälkeen	Töissä %	Työttömänä %	Palvelussa %
Kestot yhteensä	3 285	259	1 455	623	8 %	44 %	19 %
Alle 3 kk	1 478	129	525	304	9 %	36 %	21 %
3-6 kk	622	49	267	126	8 %	43 %	20 %
6-12 kk	506	40	241	68	8 %	48 %	13 %
yli 12 kk	679	41	422	125	6 %	62 %	18 %
Vuosi 2014	Päättäneet jaksot	Töissä 3 kk jälkeen	Työttömänä 3kk jälkeen	Palvelussa 3kk jälkeen	Töissä %	Työttömänä %	Palvelussa %
Kestot yhteensä	2 813	226	1 115	710	8 %	40 %	25 %
Alle 3 kk	1 538	137	493	384	9 %	32 %	25 %
3-6 kk	522	41	239	117	8 %	46 %	22 %
6-12 kk	422	33	195	121	8 %	46 %	29 %
yli 12 kk	331	15	188	88	5 %	57 %	27 %

(Lähde: TEM/Työnvälitystilasto)

Työllistämiskasjojen vaikuttavuus työnantajan mukaan

Taulukossa 7 on tarkasteltu työllistämiskasjojen vaikuttavuutta työnantajasektorin kautta. Selkeästi parhaita tuloksia on syntynyt yrityssektorille sijoittuvien työllistämisen avulla. Kyseisellä sektorilla vuonna 2015 työllistettynä olleista ainoastaan 28 prosenttia oli työttömänä kolme kuukautta jakson päättymisen jälkeen. Vuotta aikaisemmin lukema oli vain hieman huonompi. Kokonaistulos voi olla todellisuudessa parempikin, koska yhteensä 2 474 yrityssektorilla suoritetun jakson päättäneellä henkilöllä ei ollut rekisterimerkintää URA:ssa.

Sekä kunta- että yhteisösektorilla suoritettujen työllistämiskasjojen työllistävä vaikutus oli selkeästi yrityssektoria alhaisempi. Kuntasektorilla jopa noin 55 prosenttia jakson suorittaneista oli kolme kuukautta jakson päättymisen jälkeen työttömänä. Yhteisö- ja järjestösektorilla sama lukema oli 41 prosenttia. Lisäksi yhteisö- ja järjestösektorilla varsin suuri osa (31 %) asiakkaista oli kolme kuukautta työllistämiskasjojen päättymisen jälkeen uudessa työvoimapolitiisessa palvelussa. Noin 83 prosentissa tapauksista tämä oli jälleen uusi työllistäminen.

Taulukko 7. Kolme kuukautta työllistämiskasjojen päättymisestä töissä, työttömänä tai palvelussa olleiden osuus kaikista päättyneistä jaksosta työnantajan sektorin mukaan Uudellamaalla vuosina 2014 ja 2015.

Vuosi 2015	Päättäneet jaksot	Töissä 3 kk jälkeen	Työttömänä 3kk jälkeen	Palvelussa 3kk jälkeen	Töissä %	Työttömänä %	Palvelussa %
Sektorit yhteensä	9 694	728	3 664	1 883	8 %	38 %	19 %
Valtio	257	27	71	100	11 %	28 %	39 %
Kunta	2 465	200	1 368	407	8 %	55 %	17 %
Yhteisöt ja järjestöt	1 753	112	726	546	6 %	41 %	31 %
Yritykset	5 110	384	1 448	804	8 %	28 %	16 %
Yksityishenkilöt ja kotitaloudet	35	-	23	20	0 %	66 %	57 %
Kuntayhtymät	74	5	28	6	7 %	38 %	8 %
Vuosi 2014	Päättäneet jaksot	Töissä 3 kk jälkeen	Työttömänä 3kk jälkeen	Palvelussa 3kk jälkeen	Töissä %	Työttömänä %	Palvelussa %
Sektorit yhteensä	8 762	601	3 208	2 156	7 %	37 %	25 %
Valtio	373	50	77	113	13 %	21 %	30 %
Kunta	2 361	151	1 139	477	6 %	48 %	20 %
Yhteisöt ja järjestöt	1 595	77	626	596	5 %	39 %	37 %
Yritykset	4 358	320	1 341	924	7 %	31 %	21 %
Yksityishenkilöt ja kotitaloudet	14	32	3 %	39 %	89 %
Kuntayhtymät	11	14	5 %	28 %	36 %

(Lähde: TEM/Työväilytilasto)

Taulukossa 8 on tarkasteltu työllistämiskasjojen vaikuttavuutta työnantajan tarjoaman työtehtävän ammattiryhmän kautta. Selkeästi suurin osa vuosina 2014 ja 2015 päättyneistä jaksosta liittyi jollakin tavoin palvelu- tai myyntialaan. Vaikuttavuuden osalta prosessi- ja kuljetustyö, sekä erilaiset asiantuntijatehtävät näyttivät johtavan varmimmin siihen, että asiakas ei enää kolmen kuukauden jälkeen ollut työtön. Heikointa vaikuttavuus oli – maanviljelijöiden ammattiryhmän ulosrajoamisen jälkeen – toimisto- ja asiakaspalvelutyöntekijöiden ammateissa.

Taulukko 8. Kolme kuukautta työllistämisjakson päättymisestä töissä, työttömänä tai palvelussa olleiden osuus kaikista päätyneistä jaksoista työn ammattiryhmän mukaan Uudellamaalla vuosina 2014 ja 2015.

Vuosi 2015	Päätyneet jaksot	Töissä 3 kk jälkeen	Työttömänä 3kk jälkeen	Palvelussa 3kk jälkeen	Töissä %	Työttömänä %	Palvelussa %
Kaikki työpaikan ammatit	9 694	728	3 664	1 883	8 %	38 %	19 %
Johtajat	50	5	9	7	10 %	18 %	14 %
Erytisasiantuntijat	1 040	71	360	155	7 %	35 %	15 %
Asiantuntijat	1 632	138	555	334	8 %	34 %	20 %
Toimisto- ja asiakaspalvelutyöntekijät	1 123	80	468	231	7 %	42 %	21 %
Palvelu- ja myyntityöntekijät	3 046	245	1 210	613	8 %	40 %	20 %
Maanviljelijät, metsätyöntekijät ym.	150	11	74	22	7 %	49 %	15 %
Rakennus-, korjaus- ja valmistustyöntekijät	893	65	314	115	7 %	35 %	13 %
Prosessi- ja kuljetustyöntekijät	412	30	132	71	7 %	32 %	17 %
Muut työntekijät	1 315	82	530	329	6 %	40 %	25 %
Ammatteihin luokittelemattomat ryhmät	33	..	12	6	3 %	36 %	18 %
Vuosi 2014	Päätyneet jaksot	Töissä	Työttömänä 3kk jälkeen	Palvelussa 3kk jälkeen	Töissä %	Työttömänä %	Palvelussa %
Kaikki työpaikan ammatit	8 762	601	3 208	2 156	7 %	37 %	25 %
Johtajat	53	..	21	13	..	40 %	25 %
Erytisasiantuntijat	903	64	293	211	7 %	32 %	23 %
Asiantuntijat	1 398	109	439	376	8 %	31 %	27 %
Toimisto- ja asiakaspalvelutyöntekijät	852	53	326	240	6 %	38 %	28 %
Palvelu- ja myyntityöntekijät	2 897	205	1 108	675	7 %	38 %	23 %
Maanviljelijät, metsätyöntekijät ym.	196	14	93	28	7 %	47 %	14 %
Rakennus-, korjaus- ja valmistustyöntekijät	790	40	276	154	5 %	35 %	19 %
Prosessi- ja kuljetustyöntekijät	367	31	107	93	8 %	29 %	25 %
Muut työntekijät	1 240	76	525	350	6 %	42 %	28 %
Ammatteihin luokittelemattomat ryhmät	66	6	20	16	9 %	30 %	24 %

(Lähde: TEM/Työväkilytilasto)

Työllistämisjaksot ovat maksimipituudeltaan tyypillisesti 12 kuukautta, ja poikkeustapauksissa 24 kuukautta. Pääsääntöisesti suurin osa Uudenmaan alueella toteutuneista jaksoista on kuitenkin 3–6 kuukautta pitkiä. Vuonna 2015 vaikuttavuus näyttää olleen korkeinta yli 6 kuukautta kestäneissä jaksoissa. Noin 31 prosenttia tämän pituisen jakson suorittaneista henkilöistä oli kolme kuukautta päättymisen jälkeen työttömänä. Lisäksi vaikuttavuusero esimerkiksi 1–3 kuukautta kestäneisiin jaksoihin oli erittäin pieni (Taulukko 9).

Kuutta kuukautta lyhempien jaksoiden vaikuttavuus vaihteli suuresti. Esimerkiksi vuonna 2014 toiseksi vaikuttavimpia näyttivät olevan 3–6 kuukautta kestäneet jaksot, kun taas vuonna 2015 sama ryhmä oli 43 prosentin lue-mallaan vertailun heikoin. Voidaan kuitenkin sanoa kohtuullisen varmasti, että jakson pituus ei automaattisesti vaikuttanut asiakkaan työllistymistodennäköisyyden kasvuun. On kuitenkin huomioitava, että pisimmät työllistämisjaksot on yleensä varattu henkilöille, joiden työmarkkina-asema on alun perinkin kaikkein haastavin tai asiakkaalla on terveydellisiä rajoitteita.

Taulukko 9. Kolme kuukautta työllistämiskajson päättymisestä töissä, työttömänä tai palvelussa olleiden osuus kaikista päätyneistä jaksoista työllistämisen keston mukaan Uudellamaalla vuosina 2014 ja 2015.

Vuosi 2015	Päätyneet jaksot	Töissä 3 kk jälkeen	Työttömänä 3kk jälkeen	Palvelussa 3kk jälkeen	Töissä %	Työttömänä %	Palvelussa %
Kestot yhteensä	9 694	728	3 664	1 883	8 %	38 %	19 %
alle 1 kk	1 106	92	431	256	8 %	39 %	23 %
1–3 kk	2 279	158	807	635	7 %	35 %	28 %
3–6 kk	3 992	307	1 702	624	8 %	43 %	16 %
yli 6 kk	2 317	171	724	368	7 %	31 %	16 %
Vuosi 2014	Päätyneet jaksot	Töissä 3 kk jälkeen	Työttömänä 3kk jälkeen	Palvelussa 3kk jälkeen	Töissä %	Työttömänä %	Palvelussa %
Kestot yhteensä	8 762	601	3 208	2 156	7 %	37 %	25 %
alle 1 kk	1 232	76	510	332	6 %	41 %	27 %
1–3 kk	1 946	150	752	541	8 %	39 %	28 %
3–6 kk	3 578	257	1 329	826	7 %	37 %	23 %
yli 6 kk	2 006	118	617	457	6 %	31 %	23 %

(Lähde: TEM/Työnvälitystilasto)

Vuonna 2015 työllistämiskajsojen rahoitus muuttui prosentiosuusperusteiseksi. Rahoitusosuus kytkeytyi asiakkaan työttömyyden ja tukijakson pituuteen. Täysiä (100 %) tukia voidaan myöntää pelkästään yhdistyksissä ja järjestöissä suoritettaviin pidempiin palkkatukijaksoihin ja niissäkin ainoastaan ensimmäisen 12 kuukauden ajaksi.

Vaikuttavimpia näyttäisivät olevan 30 tai 40 prosentin tukiosuudella suoritettut jaksot ja heikoimpia 100 prosentin tukijaksot. Jälkimmäisessä kategoriassa moni asiakas siirtyy myös jakson päättymisen jälkeen työelämän sijaan uuden palvelun piiriin. On kuitenkin muistettava, että 100 prosentin tukiosuudet myönnetään myös pääsääntöisesti erittäin vaikeasti työllistyvien henkilöiden työllistämiskajsoihin (Taulukko 10).

Taulukko 10. Kolme kuukautta työllistämiskajson päättymisestä töissä, työttömänä tai palvelussa olleiden osuus kaikista päätyneistä jaksoista työllistämisen rahoitusosuuden mukaan Uudellamaalla vuonna 2015.

Vuosi 2015	Päätyneet jaksot	Töissä 3 kk jälkeen	Työttömänä 3kk jälkeen	Palvelussa 3kk jälkeen	Töissä %	Työttömänä %	Palvelussa %
Tukiprosentit yhteensä	9 694	728	3 664	1 883	8 %	38 %	19 %
30 %	4 050	332	1 464	667	8 %	36 %	16 %
40 %	421	43	144	66	10 %	34 %	16 %
50 %	3 090	220	1 215	548	7 %	39 %	18 %
100 %	246	6	102	94	2 %	41 %	38 %
Tuntematon	1 887	127	739	508	7 %	39 %	27 %

(Lähde: TEM/Työnvälitystilasto)

Työllistämisjaksojen vaikuttavuus suhteessa muihin työllisyyspalveluihin

Lopuksi tarkasteltiin työllistämisjaksojen vaikuttavuutta Uudellamaalla suhteessa muihin TE-toimiston palveluihin. Selkeästi tehokkaimmaksi palveluksi nousi vuorotteluvapaan sijaisuus, jossa käyttäjämäärät ovat kuitenkin pieniä. Reilu neljännes vuonna 2015 palvelun päättäneistä oli kolme kuukautta päättymisen jälkeen työssä avoimilla työmarkkinoilla ja vain 21 prosenttia työttömänä. Toiseksi tuloksellisinta oli omaehtoinen opiskelu. Vajaa kolmannes palvelun vuonna 2015 päättäneistä asiakkaista oli kolmen kuukauden jälkeen päättymisestä työttömänä, kolmannes palvelussa ja 10 prosenttia töissä. (Taulukko 11).

Myös kuntouttavassa työtoiminnassa työttömien osuus päättäneistä jaksosta oli alhainen, mutta toisaalta uudestaan palveluihin siirtyneiden osuus erittäin suuri ja työssä olevien vastaavasti lähes olematon. Kuntouttavasta työtoiminnasta päädytäänkin kaikkein todennäköisimmin uudestaan kuntouttavan työtoiminnan jaksolle.

Palkkatuki ja oppisopimus näyttäisivät sijoittuvan palveluiden joukossa kärkipäähän tulkintatavasta riippuen joko kolmanneksi tai neljänneksi vaikuttavimmaksi työvoimahallinnon palveluksi. Noin 38 prosenttia palvelun vuoden 2015 aikana päättäneistä oli kolmen kuukauden jälkeen päättymisestä työttömänä, 19 prosenttia uudessa palvelussa ja 8 prosenttia töissä.

Niiden asiakkaiden osuus, joiden tietoja ei enää kolmen kuukauden jälkeen löytynyt TE-toimiston URA-tietokannasta oli suurin työllistämisten (35 %) ja omaehtoisen opiskelun (26 %) päättäneiden piirissä. Sinällään onkin sääli, että nämä kaksi palvelua ovat juuri niitä, joiden osalta tiedot ovat kaikkein puutteellisimpia. Työvoimakoulutuksen päättäneiden osalta esimerkiksi rekisteristä puuttui tieto vain 16 prosentilta ja valmennusten ja työkokeiluiden päättäneiltä noin 11 prosentilta.

Taulukko 11. Kolme kuukautta palvelun päättymisestä töissä, työttömänä tai palvelussa olleiden osuus kaikista päättäneistä jaksosta Uudellamaalla vuonna 2015.

Vuosi 2015	Päättäneet jaksot	Töissä 3 kk jälkeen	Työttömänä 3kk jälkeen	Palvelussa 3kk jälkeen	Töissä %	Työttömänä %	Palvelussa %
Palkkatuki/oppisopimus	9 694	728	3 664	1 883	8 %	38 %	19 %
Työvoimakoulutus	12 870	1 363	5 615	3 791	11 %	44 %	29 %
Valmennus*	6 626	608	3 973	1 264	9 %	60 %	19 %
Työkokeilu	13 545	788	6 131	5 145	6 %	45 %	38 %
Kuntouttava työtoiminta	11 595	93	3 237	9 046	1 %	28 %	78 %
Vuorotteluvapaan sijaisuus	1 527	406	319	143	27 %	21 %	9 %
Omaehtoinen opiskelu	9 862	1 002	3 100	3 208	10 %	31 %	33 %
Vuosi 2014	Päättäneet jaksot	Töissä 3 kk jälkeen	Työttömänä 3kk jälkeen	Palvelussa 3kk jälkeen	Töissä %	Työttömänä %	Palvelussa %
Palkkatuki/oppisopimus	8 762	601	3 208	2 156	7 %	37 %	25 %
Työvoimakoulutus	13 644	1 084	5 721	3 941	8 %	42 %	29 %
Valmennus*	8 051	562	4 912	1 480	7 %	61 %	18 %
Työkokeilu	13 452	546	5 559	5 429	4 %	41 %	40 %
Kuntouttava työtoiminta	9 259	44	2 512	7 179	0 %	27 %	78 %
Vuorotteluvapaan sijaisuus	978	166	186	54	17 %	19 %	6 %
Omaehtoinen opiskelu	8 193	625	2 627	2 732	8 %	32 %	33 %

(Lähde: TEM/Työnvälitystilasto)

Regressioanalyysi työllistämisjaksojen vaikuttavuudesta Uudellamaalla

Työllistämisjaksojen vaikuttavuutta analysoitiin myös logistisen regressioanalyysin avulla (Taulukko 12). Analyysin aineisto koostui joulukuussa 2015 päättäneistä tukijaksosta Uudellamaalla. Työllistävä vaikutus operationalisoitiin työttömien asiakkaiden osuudella kaikista otoksen asiakkaista, kuusi kuukautta jakson päättymisestä. Syy siihen,

että analyysissä mitattiin työttömien osuutta työllistyneiden sijaan, on että alkanut työttömyys merkitään varmemmin URA-järjestelmään kuin alkanut työ.

Taulukko 12. Logistinen regressioanalyysi työllistämisen keston, sektorin ja asiakkaan ammattiryhmän yhteydestä asiakkaan työttömyyteen kuusi kuukautta työllistämisen päättymisestä

Muuttuja	B	SE B	Riskisuhde	95% Luottamusväli	
				Alin	Ylin
Ikä	0,04***	0,00	1,04	1,03	1,05
Sukupuoli (R = mies)	0,16	0,10	1,17	0,96	1,44
Sijoituksen kesto (kuukautta)	-0,03*	0,01	0,98	0,95	1,00
Sektori: Yritys					
Sektori: Valtio	-0,14	0,29	0,87	0,49	1,54
Sektori: Kunta	0,84***	0,13	2,31	1,80	2,96
Sektori: Yhteisö	0,73***	0,13	2,07	1,62	2,66
Ammatti: Muut					
Ammatti: Erityisasiantuntijat	-0,52*	0,22	0,59	0,39	0,91
Ammatti: Asiantuntijat	-0,79***	0,18	0,46	0,32	0,65
Ammatti: Toimistotyö ja asiakaspalvelu	-0,40*	0,19	0,67	0,46	0,97
Ammatti: Palvelu- ja myynti	-0,50***	0,15	0,61	0,45	0,81
Ammatti: Maanviljelijät, metsätyöntekijät ym.	0,03	0,42	1,03	0,45	2,36
Ammatti: Rakennus, korjaus ja valmistus	-0,36	0,21	0,70	0,46	1,06
Ammatti: Prosessi- ja kuljetus	-0,80*	0,35	0,45	0,23	0,88

N = 2520;

R2 = 0,15; X2 = 259,74***; *p < 0,05; ***p < 0,001; Yksityishenkilö ja kuntayhtymä -sektorit, sekä johtajat -ammattiryhmä on poistettu analyysistä pienten otoskokojen vuoksi.

Regressioanalyysissä tutkittiin työllistämisen keston, sektorin ja asiakkaan ammatin yhteyttä asiakkaan työttömyyteen. Taustamuuttujina olivat asiakkaan ikä ja sukupuoli. Regressioanalyysin taustamuuttujista asiakkaan iällä havaittiin yhteys työttömyyteen, kun taas sukupuolella ei. Yhden ikävuoden lisäys nosti asiakkaan työttömyyden todennäköisyyttä noin neljällä prosentilla. Tulos on linjassa aiempien TE-toimiston instrumenttien vaikuttavuusanalyysien kanssa.

Kaikilla kolmella koemuuttujalla havaittiin yhteys asiakkaan työttömyyden kanssa. Sijoituksen kestolla havaittiin tilastollisesti merkitsevä negatiivinen yhteys työttömyyden kanssa. Kun muiden muuttujien vaikutus huomioitiin, vähensi jakson lisäkuukausi työttömyyden todennäköisyyttä noin kaksi prosenttia. Tulos on mielenkiintoinen, sillä aiemmin taulukossa 7 esiteltujen tulostietojen pohjalta ei selvää yhteyttä työllistämisen pituudella ja asiakkaan työttömyydellä ollut havaittavissa.

Sektorikohtaisessa vertailussa sekä kuntasektori, että yhteisö- ja järjestösektori erottautuivat asiakkaan työttömyyden kannalta. Todennäköisyys asiakkaan työttömyydelle kuusi kuukautta työllistämisen päättymisestä oli yli kaksi kertaa suurempi kunnalle tehdyissä sijoituksissa kuin yrityksissä. Yhteisö- ja järjestösektorilla vastaava työttömyyden todennäköisyyden lisäys oli aavistuksen alhaisempi, mutta silti noin kaksinkertainen yrityssektoriin verrattuna. Valtiolla ei ollut työllistämisen jälkeiseen työttömyyden todennäköisyyden kannalta merkittävää eroa yrityssektoriin.

Asiakkaiden ammattiryhmien analyysissä kutakin ammattiryhmää verrattiin asiakkaisiin, joilla ei ole tilastojärjestelmään merkittävää ammattia, tai se on luokiteltu "muu ammatti" -kategoriaan. Useilla ammattiryhmillä oli regressioanalyysin mukaan vertailukategoriaan nähden pienempi työttömyyden riski työllistämisen jälkeen. Näitä ammattiryhmiä olivat erityisasiantuntijat, asiantuntijat, toimisto- ja asiakaspalvelutyöntekijät, palvelu ja myyntityöntekijät sekä prosessi- ja kuljetustyöntekijät. Vahvimmat negatiiviset yhteydet olivat asiantuntijoilla ja prosessi- ja kuljetusalan työntekijöillä. Näiden ammattiryhmien työttömyyden todennäköisyys oli noin puolet vertailukategorian todennäköisyydestä.

Työllistämispäätöksiin sidotut määrärahat vuonna 2015

Viimeiseksi selvityksessä on eritelty Uudenmaan työllistämispäätöksiin sidottuja määrärahoja työnantajatietojen mukaan. Taulukosta 13 voidaan lukea, että yhteensä vuoden 2015 aikana tehtyihin päätöksiin oli sidottuna noin 43 miljoonaa euroa. Luku ei kuvasta koko vuoden työllisyysmäärärahojen suuruutta, koska hyvin usein rahoja siirtyy jälkijättöisesti edellisiltä vuosilta toimiston käytettäväksi. Esitetyt lukemat kuvastavat kuitenkin erittäin hyvin suhdetta, jonka esimerkiksi eri työnantajasektorit muodostavat työllisyysmäärärahoilla mitattuna.

Taulukko 13. Eniten tehtyihin työllistämispäätöksiin sidottuja työllistämismäärärahoja työnantajasektoria kohden Uudenmaan ELY-keskuksen alueella vuonna 2015

Työnantajan sektori	Sidottu määräraha	Osuus %
Valtio	3 606 381 €	8 %
Kunta	14 303 483 €	33 %
Yhteisöt ja järjestöt	9 795 366 €	23 %
Yritykset	15 401 180 €	35 %
Kuntayhtymät	45 108 €	0 %
Yksityishenkilöt ja kotitaloudet	288 542 €	1 %
Kaikki yhteensä	43 440 060 €	100 %

(Lähde: URA-raportti)

Sekä yritys- että kuntasektori vievät kumpikin tahoillaan yhden kolmanneksen vuoden 2015 aikana tehtyihin päätöksiin sidotuista määrärahoista. Yrityssektorin osuus on suurin noin 15 miljoonan eurolla ja kuntasektorin vain hieman pienempi 14 miljoonan euron osuudella. Yhteisöissä tai järjestöissä suoritettuihin työllistämiskausiin oli sidottu huomattavasti pienempi summa (9,8 miljoonaa euroa).

Taulukossa 13 on tarkasteltua vuoden 2015 aikana tehtyihin päätöksiin sidottujen määrärahojen jakautumista tarkemmin työnantajan nimikkeiden mukaan 20 suurimman työllistäjän kesken. Taulukosta voidaan lukea, että pääkaupunkiseudun suuret kaupungit ovat selkeästi suurimpia työllistäjiä Uudenmaan alueella. Yhteensä Helsingin, Vantaan ja Espoon eri yksiköissä suoritettaviin työllistämiskausiin oli sidottu noin 11 miljoonaa euroa. Yhteisöjä ja järjestöjä listalla edustaa mm. Suomen Punaisen Ristin Kontti-ketju, jonka toimintaperiaate perustuu juuri pitkäaikaistyöttömien työelämävalmiuksien tukemiseen palkkatuetun työn tarjoamisen avulla. Samalla periaatteella toimii mm. useiden espoolaisten yhteisöjen verkostoa koordinoiva Espoon Järjestöjen Yhteisö ry (Taulukko 14).

Merkille pantavaa on, että suurimpien toimijoiden joukossa ei ole yhtään perinteistä yritystä, sekä Pääkaupunkiseudun Kierrätyskeskus Oy että Posivire Oy ovat kumpikin sosiaalisia yrityksiä, joiden toiminnassa pitkäaikaistyöttömien ja työllistämistoiminnalla on keskeinen rooli. Kokonaisuudessaan yrityssektorin työllistämiset ovat jakautuneet selkeästi laaja-alaisemmin eri työnantajille. Suurin osa sektorille tehdyistä päätöksistä oli kohdentunut alle viiden henkilön mikroyrityksiin.

Taulukko 14. Eniten tehtyihin työllistämispäätöksiin sidottuja työllistämismäärärahoja työnantajaa (20) kohden Uudenmaan ELY-keskuksen alueella vuonna 2015 (kaikki sektorit)

Työnantajan nimi	Sidottu määräraha vuonna 2015	Sektori
Helsingin kaupunki	7 731 588 €	Kunta
Vantaan kaupunki	2 131 560 €	Kunta
Kontti-ketju/ SPR	1 722 779 €	Yhteisöt ja järjestöt
Pääkaupunkiseudun Kierrätyskeskus Oy	1 360 346 €	Yritys
Espoon kaupunki	1 262 325 €	Kunta
Espoon Järjestöjen Yhteisö ry	626 433 €	Yhteisöt ja järjestöt
Keravan kaupunki	416 204 €	Kunta
Suomen Luonnonsuojeluliiton Uudenmaan piiri ry	294 212 €	Yhteisöt ja järjestöt
Hyvinkään kaupunki	281 292 €	Kunta
Nurmijärven kunta	273 129 €	Kunta
Korson Työttömät ry	260 215 €	Yhteisöt ja järjestöt
Kirkkonummen kunta	250 206 €	Kunta
PosiVire Oy	248 088 €	Yritys
Lohjan kaupunki	222 130 €	Kunta
Helsingin ja Uudenmaan Näkövammaiset ry	219 573 €	Yhteisöt ja järjestöt
Porvoon kaupunki/Borgå stad	205 850 €	Kunta
Vihdin kunta	174 895 €	Kunta
Karkkilan kaupunki	158 337 €	Kunta
Järvenpään kaupunki	152 968 €	Kunta

(Lähde: URA-raportti)

Työllistämiskausojen kustannustehokkuus

Myös työllistämiskausojen kustannustehokkuutta vertailtiin suhteuttamalla panostettuja määrärahoja jakson jälkeiseen työttömyyteen. Tämä tehtiin laskemalla suhdeluku jaksoihin keskimäärin sidottujen määrärahojen ja kolme kuukautta työllistämisen jälkeen työllistyneiden asiakkaiden osuuden välille. Kustannustehokkuutta vertailtiin työllistämisen kohteena olleiden asiakkaiden ikäryhmien mukaan, sekä työnantajan sektorin ja jakson keston mukaan. Taulukossa 15 vuoden 2015 työllistämiskausot on asetettu laskevaan järjestykseen kustannustehokkuuden mukaan.

Yllä mainittu kustannustehokkuuden laskutapa on ongelmallinen, koska asiakkaiden siirtyminen avoimille työmarkkinoille jää huomattavan usein kirjaamatta TE-toimistoon rekisteriin. Työllisyystiedot puuttuivat noin 35 prosentilla vertailussa olleilta asiakkailla. Tästä johtuen tilastojärjestelmässä näkyvä, kolme kuukautta työllistämiskauson jälkeen töissä olevien asiakkaiden osuus, on ainakin jossain määrin harhaanjohtava. Alla oleva vertailu on näistä puutteista huolimatta mukana raportissa, koska se antaa ainakin viitteellistä vertailutietoa eri tavoin kohdistettujen kausojen kustannustehokkuudesta.

Taulukko 15 Vuoden 2015 työllistämisyksöt järjestettyinä työllistämisen kustannustehokkuuden mukaan ikäryhmittäin, sektoreittain ja jaksojen kestoittain (keskimääräinen sidottu euromäärä suhteessa avoimille työmarkkinoille työllistyneisiin asiakkaisiin kolme kuukautta jakson jälkeen)

Kustannustehokkuus	Ikäryhmät	Töissä 3 kk jälkeen (%)
1 (tehokkain)	15–24 vuotta	8 %
2	25–34 vuotta	6 %
3	35–44 vuotta	8 %
4	55–64 vuotta	7 %
5	45–54 vuotta	8 %
Kustannustehokkuus	Sektorit*	Töissä 3 kk jälkeen (%)
1 (tehokkain)	Kunta	8 %
2	Yritykset	8 %
3	Kuntayhtymä	7 %
4	Yhteisöt ja järjestöt	6 %
Kustannustehokkuus	Kestot	Töissä 3 kk jälkeen (%)
1 (tehokkain)	alle 1 kk	8 %
2	1–3 kk	7 %
3	3–6 kk	8 %
4	yli 6 kk	7 %

* Valtio on poistettu vertailusta kustannusten vertailukelvottomuudesta johtuen, yksityishenkilöille ja kotitalouksiin kohdistetut palkkatuet on poistettu pienestä otoskoosta johtuen.

Ikäryhmäkohtaisessa kustannustehokkuusvertailussa ilmenee että työllistämisen kustannustehokkuus vaikuttaa heikenevän korkeamman iän myötä (Taulukko 15). Tilastojärjestelmän tietojen perusteella 15–24 vuotiaiden asiakkaiden ikäryhmässä käytettiin keskimäärin noin 50 000 euroa yhtä avoimille työmarkkinoille työllistynyttä asiakasta kohden, kun vastaava summa 45–55 -vuotiaiden ikäryhmässä oli yli 80 000 euroa. Jakson työllistävä vaikutus laski 45–64 -vuotiaiden asiakkaiden kohdalla, samalla kuin 45–55 -vuotiaiden ikäryhmässä jaksojen kustannukset olivat korkeimmat.

Sektoreittain verrattaessa kuntasektoreille kohdistetut työllistämiset näyttävät, tilastojärjestelmän tietojen mukaan, olleen kustannustehokkaimpia (yli 50 000 euroa työllistynyttä asiakasta kohden) ja vähiten kustannustehokkaita yhteisö- ja järjestösektorilla (yli 90 000 euroa työllistynyttä asiakasta kohden). Valtio jätettiin pois sektorikohtaisesta vertailusta, sillä valtiolle ei varsinaisesti myönnetä työllistämistukea palkkatuen muodossa, vaan työllisyysmäärärahaa työttömän palkkaamiseen. Myös yksityishenkilöille ja kotitalouksiin tehdyt jaksot jätettiin sektorivertailusta pois, johtuen pienistä otosko'oista.

Eripituisia jaksoja verrattaessa, vaikuttaa kustannustehokkuus laskevan jyrkästi tukijaksojen pidemmän keston myötä. Tämä on odotettua, kun otetaan huomioon että työllistämisyksön pituudella ei näytä olevan yhteyttä asiakkaiden työllistymiseen avoimille työmarkkinoille. Yli kuusi kuukautta kestävässä jaksossa käytettiin, tilastojärjestelmän tietojen mukaan, keskimäärin noin 80 000 euroa yhtä avoimille työmarkkinoille työllistynyttä asiakasta kohden. Vastaavan luku yhdestä kolmeen kuukautta kestävässä jaksossa noin 30 000 euroa.

Johtopäätökset

Tässä selvityksessä on tarkasteltu palkkatuella ja oppisopimuksella tapahtuvien työllistämisten vaikuttavuutta Uudellamaalla. Kuten aiemmin todettu, työllistämisten vaikuttavuuden arviointia haittaa TE-toimiston tilastojärjestelmän tietojen puutteellisuus. Asiakkaiden siirtymisestä työhön ei ole tilastojärjestelmien puitteissa käytettävissä tarpeeksi luotettavaa tietoa, jotta sitä voitaisiin arvioida suurella varmuudella. Palkkatuen vaikuttavuuden tarkastelua hankaloittaa myös palvelun painotusten muuttuminen. Esimerkiksi nuorisotakuun käynnistymisen aikoihin painotus oli erityisesti alle 25-vuotiaissa, nykyään pitkäaikaistyöttömissä. Vaikuttavuuslukujen tarkastelua hankaloittaa myös palvelun kaksoisrooli, yhtä aikaa sekä asiakkaan työllistymisen tukemisessa, että pitkäaikaistyöttömien ja osatyökykyisten sosiaalisessa työllistämisessä. Näistä rajoitteista huolimatta, palveluiden työllistävässä vaikutuksessa erotuu selkeitä eroja eri työnantajien ja työnhakijaryhmien välillä.

Suhteessa muihin TE-toimiston palveluihin työllistämisyksiköillä vaikuttaa olevan kohtalaisen hyvä vaikutus. Raportissa palkkatuen ja oppisopimuksen vaikuttavuutta verrattiin kuuteen muuhun TE-toimiston palveluun. Kolme kuukautta palvelun päättymisestä työttömänä olevien asiakkaiden osuuksilla mitattuna, palkkatuki ja oppisopimus-koulutus ovat kolmanneksi vaikuttavin palvelumuoto. Palvelun jälkeen työssä olevien asiakkaiden osuudella mitattuna ne ovat neljänneksi vaikuttavin palvelu. Kaikkien Suomen ELY-keskusalueiden välisessä vertailussa Uudellamaalla toteutuneet palkkatukijaksot ja oppisopimukset näyttävät kaikkein tehokkaimpana. Palvelujakson jälkeen työttömänä olevien työnhakijoiden osuus on Uudellamaalla selkeästi maan alhaisin.

Ammattiryhmien välisestä työllistävästä vaikutuksesta ei analyysin perusteella voi vetää suurempia johtopäätöksiä palkkatuen ja oppisopimuskoulutuksen suhteen. Etenkin, jos työllistyneiden asiakkaiden osuuksia tarkastellaan usean eri vuoden aineistolla, eivät erot ammattiryhmien välillä vaikuta merkittäville. Myöskään työllistämisen pituudella ei vaikuta olevan suurta merkitystä työnhakijan työllistymisen kannalta. Vaikka tilastollinen analyysi osoitti pidemmällä jaksolla olevan hieman pienempi todennäköisyys johtaa asiakkaan työttömyyteen, oli vaikutus vähäinen. Lyhemmät palkkatukijaksot näyttivät vertailussa myös kustannustehokkaammilta kuin pidemmät.

Palkkatuen ja oppisopimuskoulutuksen kohdesektoreiden välillä oli puolestaan hyvin selkeät erot työnhakijoiden työllistymisen suhteen. Asiakkaat olivat tilastojärjestelmästä poimitujen tietojen mukaan työssä avoimilla työmarkkinoilla huomattavasti todennäköisemmin valtiolle kohdistettujen jaksosten jälkeen, kuin muilla sektoreilla. Valtiolla ja yksityisellä sektorilla työllistettyinä olleet työnhakijat, olivat myös harvemmin työttömiä tukijakson jälkeen kuin kunnalla tai yhdistys- ja järjestösektorilla olleet työnhakijat. Kuntasektorin sekä yhdistys- ja järjestösektorin korkeampi työttömyysriski todentui myös selkeästi regressioanalyysissä. Tästä huolimatta kuntasektori vaikutti vertailussa kaikkein kustannustehokkaimmalla sektorilla, johtuen tukijaksojen suhteellisen alhaisista kustannuksista.

Ikäryhmien välisessä vertailussa vaikuttaa selkeästi siltä, että korkeamman iän myötä palkkatuki- ja oppisopimusjaksoa seuraa todennäköisemmin työttömyysjakso ja vastaavasti vähemmän todennäköisesti työllistyminen avoimille työmarkkinoille. Myös jaksosten kustannustehokkuusvertailussa työllistävyden ja kustannusten suhde muuttui epäsuotuisammaksi asiakkaan korkeamman iän myötä. Tilastollisen analyysin tulokset tukivat vaikutelmaa. Regressioanalyysi osoitti että korkeampi ikä oli erittäin merkittävästi yhteydessä työnhakijan työttömyyteen kolme kuukautta tukijakson päättymisestä.

Etenkin palkkatukea on kohdennettu viime vuosina hieman eri asiakasryhmille ja mm. myöntämisessä käytetään tapauskohtaista harkintaa. Tuen tarkoitus on edesauttaa työnhakijan työllistymistä avoimille työmarkkinoille, mutta palkkatukea käytetään myös pitkittyneiden työttömyysjaksojen keskeyttäminen ja mm. osatyökykyisten työllistämiseen. Vaikuttaa siltä, että työllistämisyksiköillä on palveluna samanaikaisesti hieman erilaisia käyttötarkoituksia, joiden tarkentaminen voisi selkeyttää palvelun roolia osana työvoimahallintoa. Jos kaksoisrooli halutaan säilyttää, olisi syytä miettiä voitaisiinko myös työllistämisten vaikuttavuutta käsitellä pelkkien työllistymisten sijaan, myös laadullisemmasta näkökulmasta.

Raportin tulosten pohjalta voidaan vetää joitakin johtopäätöksiä palkkatuen ja oppisopimuksen kohdentamisesta, mikäli halutaan tehostaa työnhakijoiden suoraa siirtymistä palvelusta avoimille työmarkkinoille. Ensimmäiseksi, yrityssektorin osuus työllistämisyksiköistä oli vuonna 2015 noin kolmasosa. Sektorin suora työllistävä vaikutus on kuitenkin hyvin vahva verrattuna kunta sekä yhteisö- ja järjestösektoriin. Siksi saattaisi olla perusteltua kohdentaa palk-

katukea ja oppisopimusta entistä enemmän yrityssectorille. Toisaalta kuntien ja yhteisö ja järjestösektorilla tapahtuvien työllistämisten osalta olisi syytä pyrkiä miettimään miten jatkotyöllistymisiin liittyvää vaikuttavuutta voitaisiin kasvattaa. Onko esimerkiksi mahdollista, että myös näillä sektoreilla työllistämisyksöt voisivat toimia jatkossa yhä voimakkaammin kanavana oikeaan työpaikkaan?

Toiseksi, vuodesta 2015 lähtien palkkatukea ei ole enää erityisesti kohdennettu selkeästi nuoriin työnhakijoihin. Raportin tulokset osoittavat kuitenkin, että palkkatuen ja oppisopimuksen kautta suoraan työllistyvät parhaiten juuri alle 25-vuotiaat työnhakijat. Palkkatuen kohdentaminen jälleen nuorille työnhakijoille vaikuttaa olevan perusteltua.

Kolmanneksi, palkkatuki- tai oppisopimusjakson pituudella ei vaikuta olevan suurta merkitystä työnhakijan suoran työllistymisen kannalta. Mikäli halutaan tehostaa työnhakijan suoraa siirtymistä avoimille työmarkkinoille, saat-taisi raportin tulosten valossa olla syytä miettiä kaikkein pisimpien työllistämisyksöjen myöntämisperusteita.

Julkaisusarjan nimi ja numero Raportteja 101/2016				
Vastuualue Elinkeinot, työvoima ja osaaminen -vastuualue				
Tekijät Santtu Sundvall Kennet Härmälä		Julkaisuaika Joulukuu 2016		
		Kustantaja Julkaisija Uudenmaan elinkeino-, liikenne- ja ympäristökeskus		
		Hankkeen rahoittaja toimeksiantaja Uudenmaan elinkeino-, liikenne- ja ympäristökeskus		
Julkaisun nimi Työllistääkö palkkatuki? Työllistämiskasojen vaikuttavuus Uudellamaalla				
Tiivistelmä Tässä selvityksessä on tarkasteltu tilastollisin menetelmin palkkatuella ja oppisopimuksella tapahtuvien työllistämiskasojen vaikuttavuutta ja määrien kehitystä Uudenmaan alueella. Analyysin aineistona on toiminut työ- ja elinkeinoministeriön Työnvälitystilastoista poimitut tiedot työllistettynä olleiden asiakkaiden sekä alkaneiden ja päättyneiden kasojen määristä. Tarkastelun kohteina ovat olleet erityisesti vuodet 2014 ja 2015. Vaikuttavuutta on raportissa tarkasteltu sen valossa, kuinka moni palvelun päättäneistä on ollut töissä, työttömänä tai uudessa palvelussa kolme kuukautta päättymisen jälkeen. Suhteutettuna kaikkiin työllistymistä edistäviin palveluihin palkkatuki ja oppisopimus näyttävät olevan tarkastelutavasta riippuen joko kolmanneksi tai neljänneksi vaikuttavin palvelu. Tarkastelua hankaloitti puuttuvien työllistymistietojen suuri määrä. Työllistämiskasojen suorittaneen iällä havaittiin selkeä yhteys työllistämiskasojen jälkeisen työttömyyden todennäköisyyteen. Mitä vanhempi asiakas oli sitä suuremmaksi työttömyyden todennäköisyys kasvoi. Alle 25-vuotiaiden osalta työllistämisen vaikuttavuus oli korkeinta. Myös työnantajan sektorilla oli suuri merkitys työllistämiskasojen vaikuttavuuteen. Yksityisten yritysten osalta vaikuttavuus oli korkeinta. Heikointa se taas oli kuntien sekä yhteisöjen ja järjestöjen keskuudessa. Työllistämiskasojen pituudella ei havaittu juurikaan työllistymisen todennäköisyyttä kasvattavia piirteitä. Raportissa on luonnosteltu muutamia kehittämisehdotuksia työllistämiskasojen hyödyntämisen tueksi. Esimerkiksi ehdotetaan työllistämisperusteiden ja työllistämisen päämäärien tarkempaa määrittelyä. Lisäksi puhtaasti vaikuttavuuden näkökulmasta etenkin alle 25-vuotiaiden ja yrityssektorilla tapahtuvien työllistämisten roolia kehoitetaan kasvattamaan.				
Asiasanat (YSA:n mukaan) Työllistäminen, palkkatuki, oppisopimuskoulutus, vaikuttavuus, Uusimaa, TE-toimisto				
ISBN (painettu)	ISBN (PDF)	ISSN-L	ISSN (painettu)	ISSN (verkojulkaisu)
	978-952-314-528-3	2242-2846		2242-2854
www		URN	Kieli	Sivumäärä
www.doria.fi/elv-keskus		URN:ISBN:978-952-314-528-3	Suomi	30
Julkaisun myynti/jakaja Uudenmaan ELY-keskus				
Kustannuspaikka ja aika			Painotilo	
Uusimaa			Uudenmaan ELY-keskus	

PRESENTATIONSBLAD

Publikationens serie och nummer Rapporter 101/2016				
Ansvarsområde Närings-, arbetskraft och kompetens				
Författare Santtu Sundvall Kennet Härmälä		Publiceringsdatum December 2016		
		Utgivare Förläggare Närings-, trafik- och miljöcentralen i Nylands		
		Projektets finansör uppdragsgivare Närings-, trafik- och miljöcentralen i Nylands		
Publikationens titel Työllistäkö palkkatuki? Työllistämisyksöjen vaikuttavuus Uudellamaalla (Sysselsättning med hjälp av lönesubvention? Sysselsättningsperiodernas slagkraft i Nyland)				
<p>I denna utredning har vi med statistiska metoder sett på slagkraften hos sysselsättningsperioder som genomförs med lönesubvention och läroavtal och deras kvantitativa utveckling i Nyland. Analysmaterialet bestod av uppgifter ur arbets- och näringsministeriets Arbetsförmedlingsstatistik om antalet sysselsatta kunder och antalet påbörjade och avslutade perioder. Vi har sett särskilt på åren 2014 och 2015. I rapporten granskar vi sysselsättningsperiodernas slagkraft i ljuset av hur många som tre månader efter att de deltagit i tjänsten var i arbete, arbetslösa eller deltog i en ny tjänst. I relation till alla sysselsättningsfrämjande tjänster verkar lönesubvention och läroavtal beroende på granskningsätt ha den antingen tredje eller fjärde största effekten. Granskningen försvårades av att en stor mängd sysselsättningsuppgifter saknades.</p> <p>Åldern hos den som avlagt en sysselsättningsperiod noterades ha en klar koppling till sannolikheten för att personen i fråga blev arbetslös efter sysselsättningsperioden. Ju äldre kunden var, desto mer sannolikt var det att han eller hon blev arbetslös. Bland personer som inte fyllt 25 år hade sysselsättningen störst slagkraft. Även arbetsgivarens sektor var av stor betydelse för sysselsättningsperiodens slagkraft. Sysselsättningsperiodens slagkraft var störst bland privata företag. Svagast var den vid kommuner samt sammanslutningar och organisationer. Det verkade inte som om sysselsättningsperiodens längd skulle ha någon större inverkan på sannolikheten att få sysselsättning.</p> <p>I rapporten skisseras några utvecklingsförslag till stöd för utnyttjandet av sysselsättningsperioderna.</p>				
Nyckelord (enligt Allärs) Sysselsättning, lönesubvention, läroavtalsutbildning, slagkraft, Nyland, arbets- och näringsbyrå				
ISBN (tryckt)	ISBN (PDF)	ISSN-L	ISSN (tryckt)	ISSN (webbpublikation)
	978-952-314-528-3	2242-2846	2242-2846	2242-2854
WWW www.doria.fi/elv-keskus		URN URN:ISBN:978-952-314-528-3		Språk Finsk
				Sidantal 30
Beställningar Närings-, trafik- och miljöcentralen i Nylands				
Förläggningsort och datum Nyland			Tryckeri Närings-, trafik- och miljöcentralen i Nylands	

Tässä selvityksessä on tarkasteltu tilastollisin menetelmin palkkatuella ja oppisopimuksella tapahtuvien työllistämiskausjaksojen vaikuttavuutta ja määrien kehitystä Uudenmaan alueella. Analyysin aineistona on toiminut työ- ja elinkeinoministeriön Työnvälitystilastoista poimitut tiedot työllistettyinä olleiden asiakkaiden sekä alkaneiden ja päättyneiden jaksojen määristä. Tarkastelun kohteina ovat olleet erityisesti vuodet 2014 ja 2015. Vaikuttavuutta on raportissa tarkasteltu sen valossa, kuinka moni palvelun päättäneistä on ollut töissä, työttömänä tai uudessa palvelussa kolme kuukautta päättymisen jälkeen. Suhteutettuna kaikkiin työllistymistä edistäviin palveluihin palkkatuki ja oppisopimus näyttävät olevan tarkastelutavasta riippuen joko kolmanneksi tai neljänneksi vaikuttavin palvelu. Tarkastelua hankaloitti puuttuvien työllistymistietojen suuri määrä.

RAPORTEJA 101 | 2016
TYÖLLISTÄÄKÖ PALKKATUKI?
TYÖLLISTÄMISKAUJAKSOJEN VAIKUTTAVUUS UUDELLAMAALLA

Hämeen elinkeino-, liikenne- ja ympäristökeskus

ISBN 978-952-314-528-3 (PDF)

ISSN-L 2242-2846
ISSN 2242-2854 (verkkajulkaisu)

URN:ISBN:978-952-314-528-3

www.doria.fi/ely-keskus