



Peräkunnantie, Ruovesi

Museotien hoito- ja ylläpitosuunnitelma

MARTTI PILTZ | LAURA SOOSALU





Peräkunnantie, Ruovesi

Museotien hoito- ja ylläpitosuunnitelma

MARTTI PILTZ
LAURA SOOSALU

RAPORTTEJA 42 | 2014

**PERÄKUNNANTIE, RUOVESI
MUSEOTIEN HOITO- JA YLLÄPITOSUUNNITELMA
Pirkanmaan elinkeino-, liikenne- ja ympäristökeskus**

Taitto: Mervi Koivula

Kansikuvat: Laura Soosalu

Kartat: © Maanmittauslaitos lupa nro 10/MML/14

© Karttakeskus, Lupa L4377

© Liikennevirasto 2014

© Suomen ympäristökeskus 2014

ISBN 978-952-314-040-0 (PDF)

ISSN-L 2242-2846

ISSN 2242-2854 (verkkojulkaisu)

URN URN:ISBN:978-952-314-040-0

www.ely-keskus.fi/julkaisut | www.doria.fi/ely-keskus

Sisältö

1 Lähtötiedot	8
1.1 Peräkunnantien sijainti	8
1.2 Peräkunnantien nimeäminen museotieksi	9
1.3 Peräkunnantien historialliset vaiheet	10
1.3.1 Liikennetarve.....	10
1.3.2 Kulkuyhteyden synty	11
1.3.3 Kuru–Ruovesi-tien myöhemmät vaiheet	11
1.3.4 Peräkunnantien kulttuurikohteet ja kiinteät muinaisjäännökset.....	12
1.3.5 Peräkunnantien museaalinen arvo.....	12
1.3.6 Peräkunnantie Liikenneviraston museokohdekoelmassa.....	13
2 Alueen nykytilan kuvaus	14
2.1 Maankäytön nykytila	14
2.1.1 Kaavatilanne.....	14
2.1.2 Maanomistus.....	15
2.1.3 Museotien ympäristön nykyinen maankäyttö.....	16
2.1.4 Liikenneturvallisuus.....	16
2.2 Maisema	16
2.3 Taajamakuva ja museotien jaksottelu	18
2.4 Luonnonympäristö	21
2.5 Museotien tekniset tiedot	22
2.5.1 Museotien perustiedot	22
2.5.2 Tien nykyinen kunnossapito.....	22
2.6 Matkailu	22
3 Museotien hoito- ja ylläpitosuunnitelma	23
3.1 Tavoitteet	23
3.1.1 Museotie	23
3.1.2 Kulttuuriympäristö	23
3.1.3 Maisema ja luonto	23
3.1.4 Maankäyttö	23
3.1.5 Liikenne.....	23
3.2 Tien ja sen ympäristön hoito	24
3.2.1 Tieympäristön hoito- ja ylläpitoimenpiteet tiejaksoittain	24
3.2.2 Opastusalueiden kunnostus.....	27
3.2.3 Viitoitus ja opasteet	27
3.3 Alueurakkaan sisällytettävät tieympäristön hoitotoimenpiteet	29
3.3.1 Kohteen perustiedot.....	29
3.3.2 Kertaluonteiset toimenpiteet.....	30
3.3.3 Vuosittaiset toimenpiteet	30
3.4 Pitkän aikavälin tieympäristön kunnostustoimenpiteet	30
3.5 Talvihoito	30
3.6 Jatkotoimenpiteet ja toimenpiteiden vaikutusten arviointi	30
Lähdeluettelo	31
Liitteet	32

Esipuhe

Peräkunnantien museotien hoito- ja ylläpitosuunnitelma on laadittu Pirkanmaan ELY-keskuksen toimeksiannosta. Se on Liikenneviraston museotie- ja -siltakokoelmaan pysyvästi tallennetun museokohteen ympäristönhoidon ja kehittämisen suunnitelma.

Arvokkaiden tiealueiden, museoteiden ja -siltojen säilyttäminen kuului aikaisemmin Tiehallinnon ja sen edeltäjävirastojen tavoitteisiin. Tehtävä on siirtynyt Liikennevirastolle. Liikenneviraston museotiet ja -sillat muodostavat perinne-esineistön ja niiden tietoarvoa tukevien arkisto-, kirjasto- ja kuva-aineistojen kanssa valtakunnallisen tieliikenteen perinne-kokoelman.

Museotie- ja -siltakokoelman pitkäjänteiseksi hoitamiseksi ja säilyttämiseksi käynnistettiin vuonna 2006 projekti, jossa laadittiin perusselvitys museokohteiden tilasta, historiasta, merkityksestä, alkuperäisyydestä ja pitkäjänteisen säilyttämisen edellytyksistä sekä varmistettiin kohteisiin liittyvien dokumenttien tallentuminen. Kohteiden arviointiin käytettiin museoteitä ja -silloja varten kehitettyä kokoelmapolitiikkaa. Selvityksen pohjalta päätettiin, että kaikille pysyvästi tallennetuille museokohteille tehdään jatkotoimenpidesuunnitelmat kohteiden pitkäaikaista kunnossapitoa varten.

Aikaisemmin on tehty vastaavat suunnitelmat viidestä museosillasta ja viidestä museotiestä. Suunnitelmien näkökulmaksi on kehittynyt paikallinen asiantuntemus. Työ aloitettiin maastokatselmuksella Peräkunnantiellä. Työn aikana on keskusteltu Pirkanmaan ELY-keskuksen liikenne ja infrastruktuuri -vastualueen aluevastaava Heikki Toivosen ja siltainsinööri Hannu Paattilammin kanssa.

Tilaaajan edustaja työssä on ollut Marketta Hyvärinen Pirkanmaan ELY-keskuksesta. Pääkonsulttina on ollut konsultti Martti Piltz Mobiliasta, avustajana amanuenssi Anniina Salminen. Konsulttina työssä on ollut Destia Oy, jossa suunnitelman laatimisesta ja työn raportoinnista on vastannut maisema-arkkitehti Laura Soosalu. Avustajana on toiminut suunnitteluassistentti Mervi Koivula.

Tampereella kesäkuussa 2014

Pirkanmaan elinkeino-, liikenne- ja ympäristökeskus

Liikenne ja infrastruktuuri

Julkaisusarjan nimi ja numero Raportteja 42/2014				
Vastuualue Liikenne ja infrastruktuuri				
Tekijät Martti Piltz Laura Soosalu		Julkaisu-aika Kesäkuu 2014		
		Kustantaja /Julkaisija Pirkanmaan elinkeino-, liikenne- ja ympäristökeskus		
		Hankkeen rahoittaja / toimeksiantaja		
Julkaisun nimi Peräkunnantie, Ruovesi Museotien hoito- ja ylläpitosuunnitelma				
Tiivistelmä Peräkunnantien museotie sijaitsee Pirkanmaalla Ruoveden kunnassa. Tiesoitte on 14278 1/0 – 1/ 8885 tierekisteristä. Museotiejakson pituus on 8,9 kilometriä. Peräkunnantien museaalinen merkitys tieliikenteen historiassa ulottuu 1600-luvulle ja Kustaa Vaasan aikaiseen erämaiden asutukseen. Paikallinen väestö synnytti ja rakensi itselleen kulkuyhteydet kirkollisiin, hallinnollisiin ja taloudellisiin keskuksiin Kuruun ja Ruovedelle. Peräkunnan tien ajokelpoisuus parani kurulaisten ja ruovesiläisten korjaustoimien ansiosta 1860-luvulla. Tietä oikaistiin 1895–1901, jolloin vanha reitti Pakan kirkkovenesatamasta Ruoveden kirkolle jäi Autio-Pakan yksityistieksi. Tie siirtyi valtion hoitoon tielain yhteydessä vuonna 1918 ja vuonna 1920 TVH aloitti tien kunnossapidon. Maantietä suunniteltiin parannettavaksi vuodesta 1951 lähtien ja uusi Ruovesi–Kuru-maantie rakennettiin vuosina 1987–1990. Peräkunnantie on liitetty Liikenneviraston (silloin Tie- ja vesirakennuslaitoksen) museokohdekoelmaan vuonna 1990. Liikenneviraston museokohdekoelmassa Peräkunnan tie edustaa kokoelmapolitiikassa mainittuja tieliikennehistoriallisia ajanjaksoja, ”1600- ja 1700-lukujen tieverkon rakentamista” ja ”1800-luvun tieverkon täydentymistä”. Ajanjaksoilla yksi kokoelmaan tallennettavista teemoista on yhdystiet. Ne helpottivat suurten maanteiden ja sisämaan pitäjien ja rannikkokaupunkien liikennettä, jossa näkyi hidas teollisuuden kasvu ruukkiteiden rakentamisena. Peräkunnantie kuuluu Museoviraston valtakunnallisesti merkittävien rakennettujen kulttuuriympäristöjen luetteloon (RKY). Peräkunnantien kunto on museaalisesta näkökulmasta hyvä. Myös tien ympäristö vastaa suurimmalta osaltaan historiallista arvoa. Museokohteenä Peräkunnantie on helposti saavutettava ja helposti löytyvä. Maisemallisesti kohde on merkittävä, koska tien linjaus ja mäkisyys sekä maa- ja metsätalousmaisema ovat säilyneet toisiaan täydentävänä kokonaisuutena. Erikoisuutena tiellä on 1800- ja 1900-lukujen vaihteessa rakennetut kaksi kivilaitaa. Niiden kuntoon on kiinnitettävä huomiota, jotta ne voidaan säilyttää osana tiekokonaisuutta. Museotien opastaulut ovat kohtuullisen siistissä kunnossa, mutta malliltaan vanhanaikaisia. Ne on uusittava. Hoito- ja ylläpitosuunnitelman tavoitteena on säilyttää Peräkunnantie todisteena 1600–1700-luvun tieverkon rakentumisesta ja täydentymisestä 1800-luvulla sekä perinteisen luonteen säilymisestä. Tien säilyneisyys museointihetken (1990) asussa edellyttää hienovaraisia toimenpiteitä, joissa erityisesti otetaan huomioon tien liittyminen ympäristöönsä. Toimenpiteillä pyritään korostamaan tien ja sen ympäristön tulkittavuutta. Suunnitelmassa on esitetty toimenpiteitä tien ja sen lähiympäristön kehittämiseksi ja hoitamiseksi sekä tienpitäjän että maanomistajien näkökulmasta. Suunnitelma sisältää alueurakkaan sisällytettävät tieympäristön hoitotoimenpiteet sekä pitkän aikavälin tavoitteena kohteen ympäristön kunnostustoimenpiteitä ja suuntaviivoja tien mahdolliselle korjaukselle.				
Asiasanat (YSA:n mukaan) Museotie, museosilta, hoito, ylläpito, suositukset				
ISBN (PDF) 978-952-314-040-0	ISBN (painettu)	ISSN-L 2242-2846	ISSN (verkkajulkaisu) 2242-2854	ISSN (painettu)
www www.ely-keskus.fi/julkaisut www.doria.fi		URN URN:ISBN:978-952-314-040-0		Kieli Suomi
				Sivumäärä 38
Julkaisun tilaukset				
Kustannuspaikka ja -aika -		Painotalo -		

1 Lähtötiedot

1.1 Peräkunnantien sijainti

Peräkunnantie (Paarlammintie), paikallistie 14278, sijaitsee Pirkanmaalla Ruoveden kunnassa, Kuru–Ruovesi -maantien 337 eteläpuolella. Tie kulkee osin Jäminginselän rannan tuntumassa. Peräkunnantien pohjoispää sijoittuu lähelle kuntakeskusta.

Museotien tieosoite on 14278 1/0 – 1/ 8885, eli museotien pituus on noin 8,8 kilometriä. Museotie liittyy molemmissa päissä Kuru–Ruovesi-maantiehen.



Museotie sijaitsee Ruovedellä kuntakeskuksen lounaispuolella.



Museotien pohjoispään liittymä. Kuva Laura Soosalu

1.2 Peräkunnantien nimeäminen museotieksi

Vanhimmat lähteet Kuru–Ruovesi-tiestä, Peräkunnantiestä, ovat 1790-luvulta, vaikka viitteitä onkin jo 1600-luvulta. Asutushistorian, liikennetarpeen ja topografian perusteella Peräkunnantien alku voidaan ajoittaa 1600-luvulle.

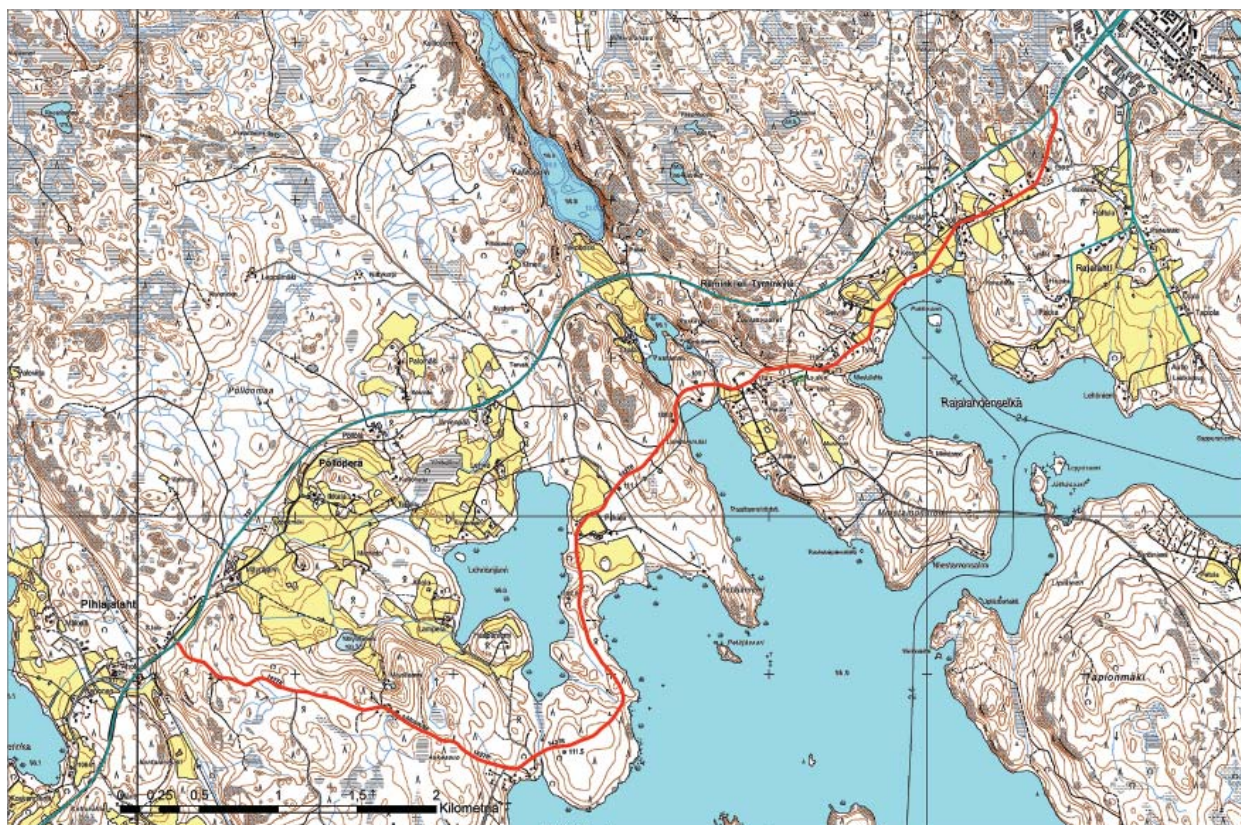
Tie säilytti pitkään Näsijärven vesireittiä täydentävän luonteensa. Tie johti venevalkामीin ja myöhemmin laivalaitureille. Tien toinen tehtävä oli tienvarsi-asutuksen yhdistäminen. Peräkunnantien paikallinen merkitys laajeni 1800-luvulla, jolloin se tuli matkaopaisiin ja karttoihin.

Geometrialtaan tie on säilynyt vuosisatoja suunnitteen ennallaan. Maisemallisesti se on kaunis, mutkainen ja mäkinen. Tien siirtyminen valtiolle vuonna 1918 ja muuttuminen yleiseksi tieksi vuonna 1921 eivät ole muuttaneet sitä merkittävästi.

Kuru–Ruovesi-tie edustaa tienvarsi-asutuksen ja sen omista tarpeista rakentamaa tietä. Se muodostaa talonpoikaisen tie- ja siltarakennuksen kokonaisuuden, mitä tukee maisemallisesti kaunis ja perinteisenä säilynyt ympäristö.

Hämeen luonnonsuojelutoimikunta esitti TVH:lle ”Vänrikin tien” suojelemista vuonna 1967 ja silloisen suunnitteilla olleen uuden tien rakentamista eri paikkaan tavoitteena säilyttää tie ehjänä kokonaisuutena. Hämeen tie- ja vesirakennuspiirin maisemansuojelun valvoja Lauri Ruippo ehdotti vuonna 1974 Kuru–Ruovesi-tien ottamista museo- tai maisematieksi.

Peräkunnantie nimettiin museotieksi vuonna 1990.



Museotie kiertää mäkiä maastoa ja Jäminginselän rantoja.

1.3 Peräkunnantien historialliset vaiheet

1.3.1 Liikennetarve

Asutuksen ja liikennereittien synty Näsijärven reitin varrelle liittyy kuningas Kustaa Vaasan 1500-luvun puolivälissä antamaan määräykseen, jolla erämaat peruutettiin. Silloin ns. Vanha-Ruovesi sai ensimmäiset asukkaansa. Ruoveden pitäjä perustettiin 13.10.1565. Pitäjään kuuluivat nykyisten Keuruun, Multian, Mänttä-Vilppulan, Ruoveden, Virtain ja Ähtärin kuntien alueet sekä näihin kuntiin viime vuosina liitetyt Pihlajaveden, Pohjaslahden ja Kurun (liitetty Ylöjärveen) entiset kunnat.

Varhaisimmat tiedot taloista Kuru-Ruovesi-tien varrelta ovat Keihäslahti vuonna 1561, Karjula vuosina 1539/1558, Pihlajalahti vuonna 1570, Rajalahti vuosina 1547/1561, Räminki vuosina 1562/1570 ja Ritoniemi vuonna 1570. Näistä Karjula oli Vanhan-Ruoveden ensimmäinen pikku kylä ja Rajalahti nykyisen Ruoveden kirkonkylän paikka. Uudisasutus levisi nopeas-



Hans Hanssonin pitäjäkarta Porin läänin Ylä-Satakunnasta vuodelta 1650 näyttää Ruoveden kirkon ja Näsijärven itäpuolisen maantien. Näsijärven länsipuolelle on merkitty taloja, joiden liikennetarpeesta Peräkunnantie on syntynyt. Lähde www.vanhakartta.fi

ti Näsijärven reitin varrelle Kurusta Soiniin. Vuonna 1570 alueella mainittiin 135 taloa.

Ruoveden ensimmäisen kirkon paikaksi on esitetty vuonna 1650 piirrettyssä kartassa Rajalahden kylää eli nykyistä kirkonkylää. Nimismiehen talo muutti vuonna 1614 Ritoniemeen, jolloin nykyinen Ruoveden kirkonkylä on muodostunut hallinnollis-uskonnolliseksi keskuksiksi, johon on pakosta ollut liikennettä ja liikenneväyliä.

Ruovesi jaettiin kappeliseurakunniksi jo vuonna 1627, jolloin perustettiin Keuruu ja vuonna 1666 Kuru. Ruoveden kappalainen muutti pysyvästi vuonna 1709 Kuruun. Kuru–Ruovesi-tien vaikutuspiirin asukkaat osallistuivat kirkonmenoihin joko Kurun kappelissa tai Ruoveden kirkolla. Kirkkopitäjän kirkonkokoukset pidettiin Ruovedellä, jossa pidettiin myös hallintokäräjät. Liikennevirtojen kannalta vasta asetus kunnallisesta itsehallinnosta vuonna 1865 lopetti hallinnollisen liikennetarpeen Kurun ja Ruoveden välillä.

Metsävarojen hyödyntäminen laajemmassa mitassa alkoi vuonna 1854, kun Kurun Parkkuunkosken saha perustettiin. Sitä ennen taloudellinen liikennetarve liittyi myllyihin, ”esiteollisiin” kuljetuksiin ja kauppamatkoihin. Myllyveroa kannettiin Ruotsissa ensimmäisen kerran vuonna 1585. Silloin verotettiin Parkun myllyä, joka toimi ympäri vuoden ja Keihäslahden myllyä, joka toimi kahtena päivänä keväisin ja syksyisin.

Vuonna 1636 verotettiin lisäksi Karjulankosken myllyä ja vuodesta 1710 Muroleen kosken myllyä. Valtio kilpaili näiden talonpoikaismyllyjen kanssa ja niiden purkaminen aloitettiin jauhatuksen siirtämiseksi tullimyllyihin, joista ensimmäinen oli vuonna 1630 perustettu Tammerkosken mylly.

Ruovesi oli veloitettu muiden Ylä-Satakunnan ja Pohjois-Hämeen pitäjien tavoin suorittamaan salpietariajoja Sääksjärven salpietaritehtaalalle, joka toimi vuosina 1582–1634.

Kauppamatkojen tärkein suunta oli Tammerkosken markkinat, jotka perustettiin vuonna 1638.

Liikenneyhteyksiä tarvittiin. Vuonna 1666, kun Kurun kappeli perustettiin, Kurun ja Ruoveden välillä tarvittiin hallinnollisista, taloudellisista ja uskonnollisista liikennettä varten väylä. Oliko väylä vesitie vai oliko Kuru–Ruovesi-tie olemassa jo 1600-luvulla?

1.3.2 Kulkuyhteyden synty

Näsijärven alueen kirkkovenetraditio on vanha. Kuitenkin tutkimus Vanhan-Ruoveden alueen kirkkoveineistä osoittaa ainakin suuntaa-antavasti, ettei kirkkoveineitä ole voitu hyödyntää kovin tehokkaasti. Kirkkoveineillä oli Rajalahdenselän Pakan talon ranta, johon veneet soudettiin. Loppumatka noin 3 kilometriä käveltiin Ruoveden kirkolle. Tämä Autio-Pakan tiejakso ei kuulu museotiehen.

Vanhimmat kartat, joissa Kuru–Ruovesi-tie on merkitty, ovat 1791–1796 isojakokartat. Tienvarren asutus sen sijaan on merkitty jo Hans Hanssonin 1650-luvulla piirtämään karttaan. Asiakirjatiedot ovat vaatimattomat ja merkinnät kartoillakin ovat vaihtelevat. Esimerkiksi vuonna 1806 Näsijärven kummallekaan rannalle ei ole piirretty tietä, mutta Kurun ja Ruoveden kirkot ovat paikoillaan. Liikennetarve ja kartat eivät näytä osuvan yksiin. Tärkein maakulkuväylä Näsijärvellä on kulkenut itäpuolella. 1600-luvulla valmistui tie Orivedeltä Ruoveden kautta Pohjanmaalle. Se muodostui seudun tärkeimmäksi tieksi näihin päiviin. Kautunvuolteen yli rakennettiin silta vuosina 1623–1624 kruunun määräyksestä.

Isojakokarttaan on merkitty Kosken, Karjulan, Riekkolan, Myllykylän ja Paarlammen sillat. Nykyinen museotien linjaus noudattaa suurimmaksi osaksi 1790-luvun isojakokartan linjausta eteläosaltaan. Pohjoispäässä Rämingin kylän ja Ruoveden välillä on Autio-Pakan tien jakso ohitettu oikaisulla. Museotien ulkopuolella Kuru–Ruovesi-tiellä myös Kurun päässä on ollut tienoikaisu. Talvitiestä on maininta jo vuodelta 1626, mutta sen reitti on epäselvä. Perinnekeromusten mukaan se on ollut viitoitettuna Pakan talon kohdalta jäälle Jämingin selkää etelään. Talvitiemerkitys on ollut suuri, sillä se välitti liikennettä Pohjanmaalta Turkuun asti. Kuitenkaan kestikievareita ei sen varrella ollut.

Kuru–Ruovesi-tien vanhimmat osat ovat siis vesireittiä täydentäviä kirkkoteitä 1600-luvulta. Tielinja on valmistunut kokonaisuudessaan 1700-luvulla. Koska tie on ollut merkitykseltään paikallinen, sen linjaus on säilynyt lähes muuttumattomana nykypäiviin saakka. Nykyisen maantien 337:n rakentaminen ja valmistuminen on edistänyt tien säilymistä.

1.3.3 Kuru–Ruovesi-tien myöhemmät vaiheet

Kuru–Ruovesi-tien merkitys alkoi kasvaa 1800-luvulla muunakin kuin tienvarren asukkaiden paikallistienä. Vuonna 1840 koko Peräkunnan tie Ylöjärvi–Kuru–Ruovesi on merkitty yleiseksi tieksi ja sitä on suositeltu vuonna 1848 matkaoppaassa Uudestakaarleppyyttä Tampereelle matkustaville.

Tien merkityksen kasvuun on vaikuttanut tien liikennöitävyyden paraneminen, mikä taas johtui tienvarsiasutuksen moninkertaistumisesta 1800-luvun alkupuoliskon aikana. Tietävästi tieosuus Karjulasta Ruovedelle on kunnostettu perusteellisesti vuoteen 1866 mennessä. Näsijärven itä- ja länsipuolella kulkevat tiet yhdistettiin Muroleen kautta 1830-luvulla. Yhdystie määrättiin vuonna 1838 pidettäväksi kunnossa samoin kuin tiejakso Karjulasta Kurun kirkolle.

Näihin aikoihin alkoi teollisuuden ja kaupan aika-kaus. Kuru yhdistettiin ”Porin lankkutiellä” Parkanon kautta Poriin vuonna 1834. Tiellä oli tarkoitus helpottaa alueen väestön taloudellista ahdinkoa.

Peräkunnantien merkitys vesireittiä täydentävänä liikenneväylänä korostui, koska se yhdisti asutuksen kirkkovenekamiin ja laivalaitureille. Vesiliikenne kasvoi Näsijärven reitillä 1800-luvun loppupuolella, kun Tampereen tehtaat tarvitsivat halkoja. Muroleen kanava valmistui vuosina 1840–1854 ja Kautunvuolle perattiin vuonna 1863. Höyrylaivaliikenne ulottui 1800-luvun kuluessa Virroille saakka. Peräkunnan tien piirissä olivat Selviikin, Kontuniemen ja Muroleen laiturit.

Peräkunnantien rakentamis- ja kunnossapitorasitus oli jaettu seitsemään tieosuuteen vuoteen 1921 saakka, jolloin tie siirtyi valtion hoitoon. Käsitykset tien kunnossapidosta olivat Ruoveden kuntakokouksessa hieman vaihtelevia, koska tien liikennettä pidettiin vähäisenä. Kuitenkin sille rakennettiin ainakin kolme kivisilltaa 1800–1900-lukujen taitteessa.

Paarlammin silta rakennettiin uudestaan kivisillaksi vuonna 1897. Kivisillan hinta suhteutuu tien ylläpitokustannuksiin siten, että sillan rakentamisen huutokauppahinta oli 795 markkaa, kun koko Ruoveden kunnan tiemenot olivat olleet vuosina 1892–1895 1231 markkaa.

Museotiejaksolla on Seppälän silta, joka on rakennettu vuonna 1904. Silta on säilynyt lähes alkuperäisessä asussaan.

Peräkunnan tietä oikaistiin vuosina 1895–1901 Rämingin ja Rajalahden kylien rajalta Ruoveden kirkolle. Samalla Pakan talon tie eli Autio-Pakan tie kirkkovenekamasta Ruoveden kirkolle jäi yksityistieksi. Vuonna 1909 kuntakokous päätti varustaa kunnassa olevat

maantiet kivisin kilometripylväin. Nyt museotiejaksolla on vuoden 1938 ohjeiden mukaiset kilometripylväät.

Peräkunnantiellä oli sen molemmissa päissä Kurun Karjulassa ja Ruoveden Kautussa (eli Ruhalassa) kestikievarit. Lisäksi oli Nenosen kievaritalo Pihlajalahdessa. Tämä puolimatkan kievari välitti vuoden 1900 molemmin puolin noin 100 kyytiä vuodessa.

Maantie Ruovesi–Kuru–Ylöjärvi otettiin valtion varoin hoidettavaksi yleiseksi maantiekseksi vuonna 1920. Koneellinen tienhoito alkoi Peräkunnantiellä vuonna 1929, jonka jälkeen tietä tasattiin tiehöylällä syksyisin.

Tietä parannettiin vuonna 1937 alkaneissa oikaisu-työissä nykyisen museotiejakson eteläpuolella. Tietä oikaistiin ja siltoja korjattiin.

Koko Peräkunnantietä suunniteltiin perusparannettavaksi. Suunnittelu aloitettiin vuonna 1951. Vähäisen liikenteen ja suurten kustannusten vuoksi korjaamista pidettiin vähemmän hyödyllisenä. Suunnitelma kuitenkin valmistui vuonna 1952 ja vahvistettiin vuonna 1957. Sen vaikutus jäi Seppälän kiviholvisillan korjaukseen vuonna 1974 ja liittymätyöhön Ruovedellä vuonna 1968.

Hämeen tie- ja vesirakennuspiiri tilasi 30 vuotta ensimmäisen suunnitelman jälkeen vuonna 1982 yleis-suunnitelman Kuru–Ruovesi-tien eli maantien 337 parantamisesta. Tie valmistui vuonna 1990.

1.3.4 Peräkunnantien kulttuurikohteet ja kiinteät muinaisjäännökset

Peräkunnan tie voidaan arvottaa ensisijaisesti kulttuurikonaisuuden esimerkkinä. Se edustaa vuosisadat samanlaisena säilynyttä maantietä, joka periytyy 1600-luvulle talonpoikaiseen tien- ja sillanrakennustaitoon sekä harvaan asutun alueen vesireittiä täydentävään tienvarsiasutuksen ja kirkonkylät yhdistävään maaliikenneväylään.

Sorapintaisena säilynyt, kapea ja maastonmuotoja noudatteleva Peräkunnantien museotie on osa vanhaa Ruoveden ja Kurun kirkkojen välistä maantietä. Peräkunnantie on säilyttänyt perinteisen mäkisen ja mutkaisen linjauksensa ja tieltä avautuu kauniita näkymiä. Tien varrella ei ole merkitty muinaismuistoja eikä suojeltavia kohteita. Toisaalta kuitenkin Ruoveden kirkonkylä on samoin kuin Peräkunnantie valtakunnallisesti merkittävä rakennettu kulttuuriympäristö (RKY).

Tien varrella sijaitsevat mm. Selviikin ja Paarlamin talot sekä Pihlajalahdessa Aholan entinen kestikievari. Selviikin talon kohdalla tien toisella puolella teialueella

on Selviikin laituri. Se liittyy Peräkunnantien historiaan vesitietä täydentävänä maakulkuväylänä. Rantautumispaikan historia on yhtä vanha kuin tiekin.

Museotien varrelta tunnetaan yksi muinaismuistolain suojaama kiinteä muinaisjäännös – Rämingin kylän historiallinen tonttima, joka on paikannettu ja tarkastettu vuoden 2012 inventoinnissa (Antti Bilund. Ruovesi. Räminki. Vesihuoltohankkeen alueen muinaisjäännösinventointi 2012. Mikrolitti Oy). Kohteen sijainti käy ilmi liitteenä olevasta Pirkanmaan maakuntamuseon lausunnon liitekartasta.

Paarlammassa ja Seppälässä on säilynyt 1800- ja 1900-lukujen vaihteessa rakennetut kivisillat. Myös kilometripylväät ovat tai ainakin tulevat olemaan muinaismuistoja ja kuuluvat Peräkunnan tien kulttuurikonaisuuteen.

1.3.5 Peräkunnantien museaalinen arvo

Peräkunnan tien museaalinen merkitys tieliikenteen historiassa ulottuu 1600-luvulle ja Kustaa Vaasan aikaiseen erämaiden asutukseen. Paikallinen väestö synnytti ja rakensi itselleen kulkuyhteydet kirkollisiin, hallinnollisiin ja taloudellisiin keskuksiin Kuruun ja Ruovedelle.

Peräkunnantien ajokelpoisuus parani kurulaisten ja ruovesiläisten korjaustoimien ansiosta 1860-luvulla. Tietä oikaistiin 1895–1901, jolloin vanha reitti Pakan kirkkovenesatamasta Ruoveden kirkolle jäi Autio-Pakan yksityistieksi. Tie siirtyi valtion hoitoon tielain yhteydessä vuonna 1918 ja vuonna 1920 TVH aloitti tien kunnossapidon. Maantietä suunniteltiin parannettavaksi edelleen vuodesta 1951 lähtien ja uusi Ruovesi–Kuru -maantie rakennettiin vuosina 1987–1990.

Tien museaalista arvoa kohottaa se, että uuden Kuru–Ruovesi-tien linjauksen takia liikenne on jäänyt vähäiseksi museotieaksolla. Se on säilyttänyt perinteisen mäkisen ja mutkaisen linjauksensa ja tieltä avautuu kauniita näkymiä useassa kohdassa. Tien varrella pidetään lampaita ja ainakin osa peltomaasta on viljelyksessä, mikä toisaalta säilyttää perinteistä maalaismaisemaa. Samalla se osoittaa tienvarren asukkaiden arvostusta omaa perinneympäristöään kohtaan. Varsinaisen tien ja sen kivisiltojen säilyneisyys on hyvä. Ne edustavat Suomen teillä melko varhaista kerrostumaa, jos tulkitsee, että tien linjaus ja ainakin osittain mäkisyys on peräisin tunnistettavasti 1700-luvun tierakennuksesta ja kivisillatkin ovat huomattavasti yli sata vuotta vanhoja.



Vuonna 1799 Hermelinin kartastossa Turun ja Porin maaherakuntien kartassa näkyy Kurun ja Ruoveden välinen tie. Tiet Ruovedeltä Teiskoon ja Orivedelle Näsijärven itäpuolella eivät ole kadonneet, vaikkei niitä tässä kartassa näy. Ne on piirretty loogisesti Hämeen maaherrakunnan karttaan. Lähde www.vanhakartta.fi

1.3.6 Peräkunnantie Liikenneviraston museokohdekokoelmassa

Liikenneviraston museoteiden ja -siltojen kokoelmapolitiikassa Peräkunnantie sijoittuu kahteen valtakunnallisen tieliikennehistorian ajanjaksoon: 1600–1700-luvun tieverkon rakentuminen ja 1800-luvun tieverkon täydentyminen. Ajanjaksoilla yksi kokoelmaan tallennettavista teemoista ovat yhdystiet, jotka helpottivat suurten maanteiden ja sisämaan pitäjien ja rannikko-kaupunkien liikennettä, jossa näkyi hidas teollisuuden kasvu ruukkiteiden rakentamisena.

Peräkunnantielle ei kokoelmassa ole toisintoa. Ehkä eniten sitä muistuttaa historialtaan Kajaanin Paltaaniemen tie, joka myös liittyy kirkolliseen liikenteeseen, mutta sen asema valtakunnallisena hallinnollisena ja sotilaallisena kulkuyhteytenä poikkeaa Peräkunnan tiestä huomattavasti.

Tietoarvo

Tietoarvolla tarkoitetaan tässä Tiehallinnon museokohdekokoelman kokoelmapolitiikan käsitettä. Sillä selvitetään, onko kohdetta, tässä siis Peräkunnantietä, tutkittu tai onko siitä vain mainintoja kirjallisuu-

dessä ja dokumentteja. Tietoarvo pisteytetään pisteillä yhdestä kolmeen, kuten muutkin kaksi arvioitavaa kriteeriä. Näistä yksi on paras arvio, joka edellyttää tieteelliset kriteerit täyttävää tutkimusta.

Museokohdekokoelmassa Peräkunnantien kokoelmapolitiikan pisteytyksen mukaan tietoarvo on "tieteelliset kriteerit täyttävä tutkimus". Tämän hoito- ja ylläpitosuunnitelman historiaosuuden valossa tutkimustieto on ollut varsin korkeatasoista, mikä käy ilmi jo sen lähdeluettelosta. Poikkeuksellista on se, että Peräkunnantiestä on tehty inventointi ja tieteellinen tutkimus. Tieteelliseen tutkimukseen liittyen tiellä on tehty arkeologisia kaivauksia, joiden havainnot voidaan luokitella melko ainutlaatuisiksi Suomessa, ehkä eniten sen vuoksi, että teiden arkeologiset tutkimukset ovat lähes olemattomia.

Tieliikennehistoriallinen arvo

Tieliikennehistoriallisen arvon avulla selvitetään, liittyykö kohde Suomen tieliikenteen historian kannalta keskeiseen ajanjaksoon ja/tai rakennustekniikkaan. Valtakunnallinen tieliikennehistoriallinen arvo on ensisijainen peruste valita tiemuseokohde.

Peräkunnantie edustaa kokoelmapolitiikassa mainittuja tieliikennehistorian ajanjaksoja, "1600- ja 1700-lukujen tieverkon rakentumista" ja "1800-luvun tieverkon täydentymistä". Sille ei ole suoranaista toisintoa kokoelmassa. Vaikka tie on ensisijaisesti paikallisen liikennetarpeen synnyttämä, sen voidaan tulkita edustavan tyypillisesti vesireittiä täydentävää maakulkureittiä ja kirkkotietä. Peräkunnantiellä on myös ollut lyhytaikainen kausi valtakunnallisen liikenneväylän osana. Sen tieliikenteellinen historia-arvo on arvoitettu aikaisemmin luokkaan 2 eli vähän tieliikennehistoriallista arvoa.

Säilyneisyysarvo

Säilyneisyysarvon avulla selvitetään, onko kohteessa säilynyt historiallisesti olennaisia rakenteellisia ja/tai toiminnallisia ominaisuuksia aikakaudesta tai ilmiöstä, jota sillä halutaan tai voidaan dokumentoida.

Vuonna 2007 tehdyssä museokohdeselvityksessä kohteen säilyneisyys luokiteltiin parhaimpaan luokkaan ja samat päätelmät voidaan tehdä nytkin.

Kohde säilytetään pysyvästi osana kokoelmaa, sitä ylläpidetään ja kunnostetaan museologisin menetelmin ja sille on laadittu tämä hoito- ja ylläpitosuunnitelma, jolla turvataan säilyttämisedellytykset ja toiminta aktiivisena museokohteena.

2 Alueen nykytilan kuvaus

2.1 Maankäytön nykytila

2.1.1 Kaavatilanne

Maakuntakaava

Peräkunnantie sijaitsee valtioneuvoston 29.3.2007 vahvistaman Pirkanmaan 1. maakuntakaavan alueella. Ympäristöministeriö on vahvistanut Pirkanmaan 1. vaihemaakuntakaavan (turvetuotanto) 8.1.2013 ja 2. vaihemaakuntakaavan (liikenne ja logistiikka) 25.11.2013. Pirkanmaalla on lisäksi vireillä uuden kokonaismaakuntakaavan, Pirkanmaan maakuntakaava 2040, laatiminen.

Peräkunnantie on valtakunnallisesti arvokasta kulttuuriympäristöä (akv 266). Selviikin ja Rämingin kyläalue on luokiteltu maakunnallisesti arvokkaaksi (akm 152).

Museotien läheisyydessä on myös luonnonsuojelualueita, tien ulkopuolella Mäyrälammmin luonnonsuojelualue (SL 141) ja tien tuntumassa Nuriaisen lehtikuusimetsikkö (SL 143). Jäminginselkä on myös suojelualue (S 123).

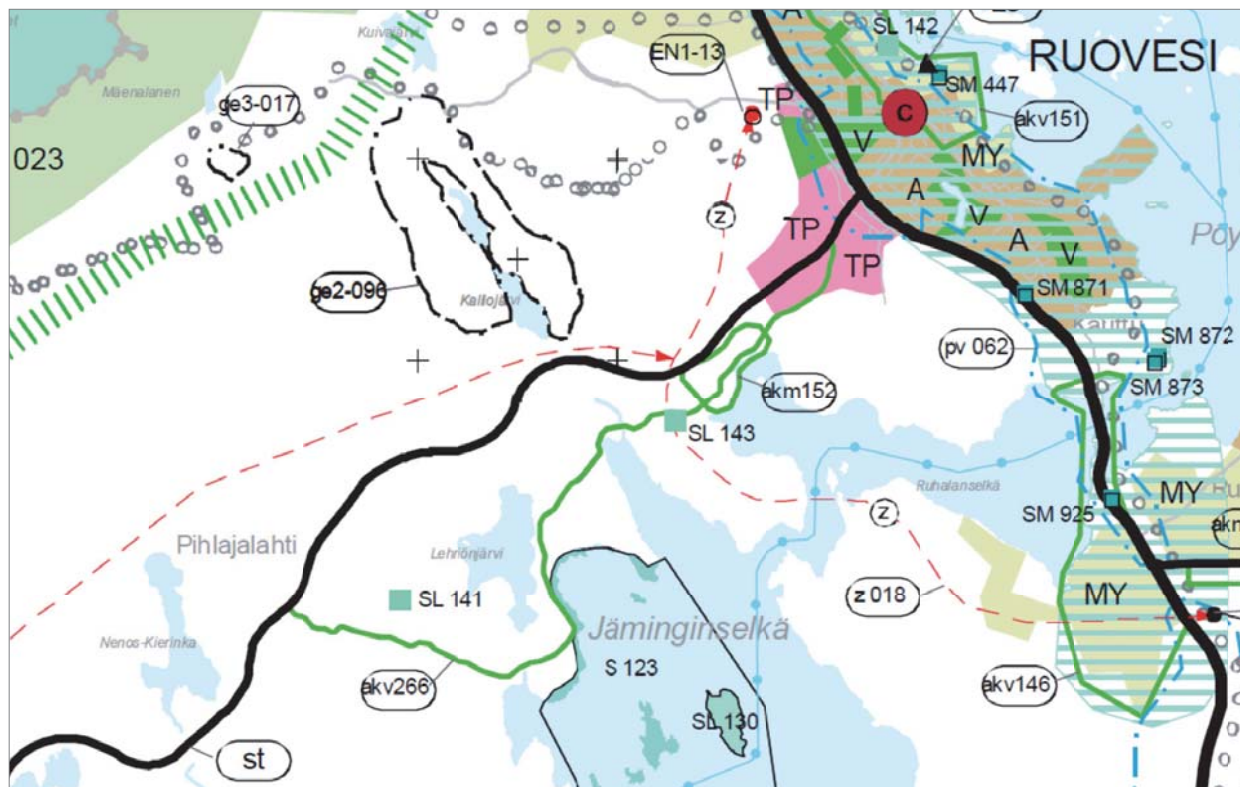
Museotien pohjoisosa on kaavassa osoitettu liike- ja toimistorakentamisen tai tuotantokäyttöön varattavaksi alueeksi. Alueelle voidaan sijoittaa asumista, johon ei kohdistu ympäristöhäiriöitä.

Maakunnallisesti arvokkaan kulttuuriympäristön suunnittelussa, rakentamisessa ja käytössä on edistettävä alueen arvojen säilymistä.

Yleis- ja asemakaavat

Ruoveden kirkonkylän vuonna 2003 laadittu osayleiskaava on oikeusvaikutteinen ranta-alueita lukuun ottamatta. Kirkonkylän eteläiseen osaan vuonna 2006 laadittu yleiskaava on oikeusvaikutteinen. Kunnan alueella on neljä oikeusvaikutuksetonta osayleiskaavaa, Pihlajalahden, Kekkosen, Muroleen ja Väärinmajan kylien yleiskaavat.

Koko kunnan aluetta koskevan oikeusvaikutteisen rantaosayleiskaavan laadinta on käynnissä. Kaavaa laaditaan pääosin lomarakentamista ja vähäisessä määrin vakituista asumista varten. Suunnittelualueita koskeva rantaosayleiskaavan osa ei ole vielä saanut lainvoimaa (Mirja Tiensuu, Ruoveden kunta, kunnanvaltuuston hyväksymä 17.12.2012).



Ote Pirkanmaan vahvistetusta maakuntakaavasta.

Museotie on kaavassa kulttuuriarvoiltaan valtakunnallisesti arvokas tie, jonka muutos- ja parannustöistä tulee pyytää museoviranomaisen lausunto. Selviikin kylä on Pirkanmaan 1. maakuntakaavaan perustuen maakunnallisesti arvokas kulttuuriympäristö. Kaavassa on esitetty museotien varteen pysyvään asumiseen rinnastuvaa loma-asutusta.

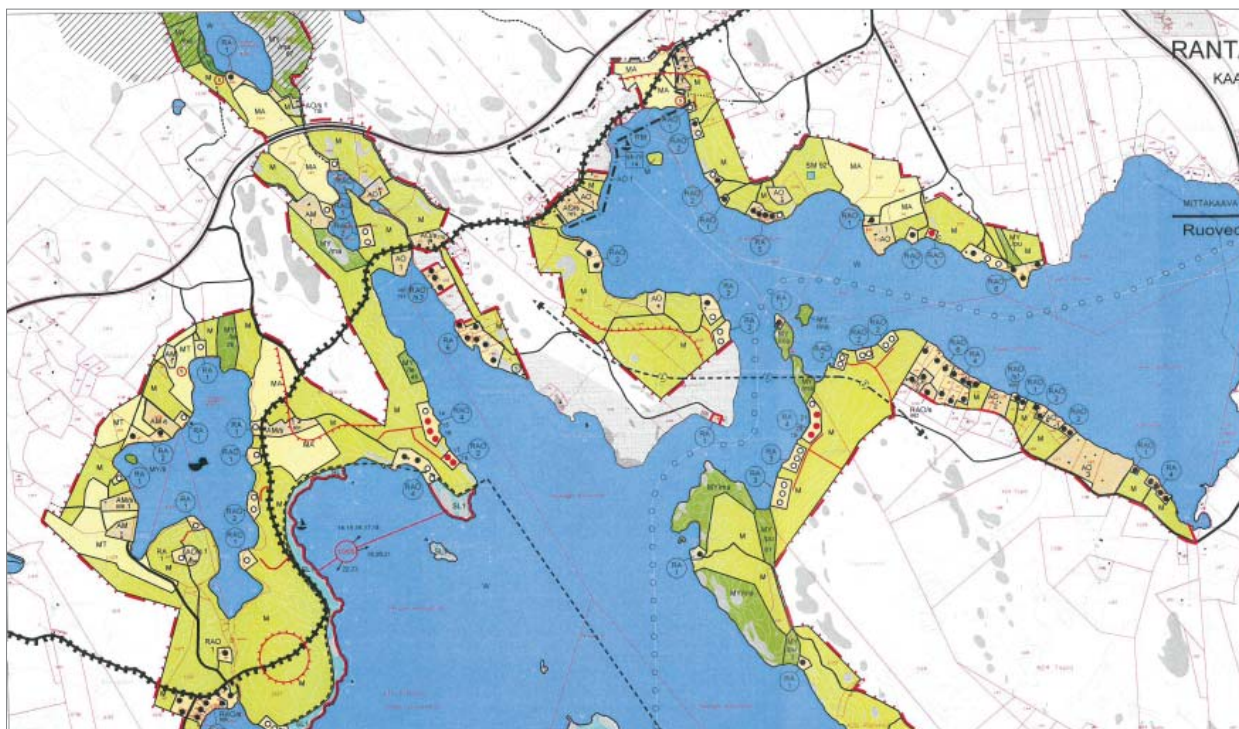
Jäminginselän ranta-alue on Lehtiönlahden ja Petäjäsaaren välisellä alueella rantojensuojeluohjelman mukaan perustettavaa luonnonsuojelualueita. Maisemallisesti arvokkaita peltoaukeita on mm. Pitkälän kohdalla sekä Rajalahdensenlän pohjukassa. Lehtiönjärvi on määritelty linnustoltaan arvokkaaksi. Järven-

ranta-alueille on osoitettu paikkoja loma-asunnoille ja pysyvään asutukseen rinnastettaville loma-asunnoille.

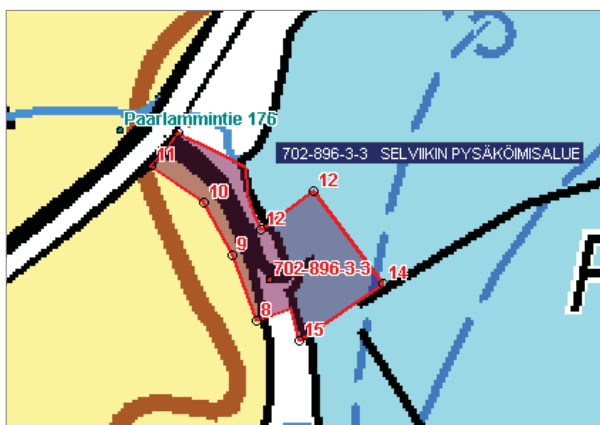
Suunnittelualueella museotien varressa ei ole asemakaavoitettuja alueita.

2.1.2 Maanomistus

Museotien varressa on useita maanomistajia. Peräkunnantielle on tehty tietöimitus, jonka yhteydessä tiealue on rajattu. Selviikin levähdysalue sijaitsee tiealueen liitännäisalueella ja Pihlajalahden levähdysalue sijaitsee tiealueella.



Ruoveden rantaosayleiskaava, jonka kunnanvaltuusto on hyväksynyt 17.12.2012.



Ote kiinteistötietojärjestelmästä, Selviikin opastus- ja pysäköimisalue 702-896-3-3.



Ote kiinteistötietojärjestelmästä, Pihlajalahden päässä oleva opastusalue on tiealueella.

2.1.3 Museotien ympäristön nykyinen maankäyttö

Museotien ympäristö on maa- ja metsätalousvaltaista aluetta. Tien varressa on myös loma-asutusta. Tieympäristössä vaihtelevat metsäjaksot ja peltoaukeat sekä vesistöön avautuvat näkymät. Tienvarren rakennuskanta koostuu pientaloista ja maataloista pihapiireineen ja laiturineen.

2.1.4 Liikenneturvallisuus

Museotien nopeusrajoitus on Pihlajalahden ja Pitkälän talon välisellä alueella 80 km/h, ja Pitkälän ja museotien pohjoispään välillä 60 km/h.

Keskimääräinen vuorokausiliikenne tiellä on vähäinen, v. 2013 74 ajoneuvoa vuorokaudessa, josta raskaan liikenteen osuus on ollut 11 %. Liikennemäärä kasvaa hieman kesän aikana, mutta on silloinkin vain 100 ajoneuvoa vuorokaudessa.

Tiellä ei ole tapahtunut yhtään poliisin tietoon tulleita onnettomuuksia viimeisen viiden vuoden aikana (2009–2013), lähde Destia Oy iLiitu.



Tien varressa on tehty hakkuiua, joka avaa näkymiä järvelle. Kuva Martti Piltz.



Tien kapenemisesta varoittava merkki sillan kohdalla. Kuva Martti Piltz.

2.2 Maisema

Museotie sijaitsee Hämeen viljely- ja järvimaan maisema-alueella, Pohjois-Hämeen järvisuon ja Suomenselän karujen vedenjakajamaiden rajalla. Maisemakuvaa hallitsevat suuret järviaaltaat, pienet järvet ja pitkittäisharjut. Maasto on pinnanmuodoiltaan vaihtelevaa mäkimäastoa tai vuorimaata. Vehmaista viljelyalueista suuri osa sijoittuu järvien rantamaille. Kauneimmat näkymät avautuvat rantapelloilta vesistöön ja vesistöistä avoimeen viljelymaisemaan.

Pirkanmaan maakuntakaavaan 2040 liittyen on tehty maisema-alueiden päivitysinventointi. Ruoveden reitin kulttuurimaisema, jonne myös museotie sijoittuu, on esitetty päivitysinventoinnin perusteella nostettavaksi valtakunnallisesti arvokkaaksi maisema-alueeksi.

Museotie sijoittuu kumpuilevaan maastoon, sen varrella on metsiä, vesistöjä ja rantapelloja. Asutus on sijoittunut teiden varsiin ja kumpareille. Maisemakuvan kannalta merkittäviä vesistöjä leimaa vaihtelevuus, maisema-alueella on laajoja järvenselkiä, kapeita, jyrkkäreunaisia lahtia, lampia ja virtaavia uomia.



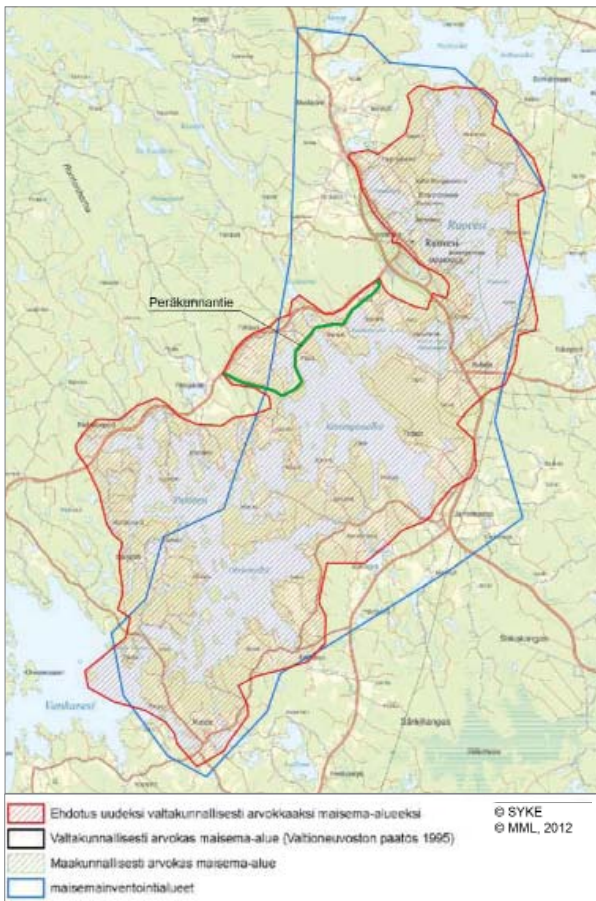
Pitkälän talon kohdalla tien vieressä kasvava koivu on kaadettava pian. Kuva Laura Soosalu



Laiturille tulee nykyisinkin merkitty laivaväylä. Matkailullisesti on kiinnostavaa, että museotielle ja sen opastuspaikalle pääsee myös veneellä. Laituri liittyy Peräkunnantien luonteen vesiväylää täydentävänä maakulkureitinä. Kuva Laura Soosalu



Selviikin kulttuurimaisema on Peräkunnantien edustavimpia kohtia. Tilan päärakennus on peltorinteen yläreunassa. Laituri, tie, viljelysaukea ja Selviikin rakennukset muodostavat kulttuurikonaisuuden. Kuva Martti Piltz



Pirkanmaan valtakunnallisesti arvokkaiden maisema-alueiden päivitysinventointi, ehdotus valtakunnallisiksi maisema-alueiksi 2013. Pirkanmaan elinkeino-, liikenne- ja ympäristökeskus.



Museotieltä avautuu rantakoivikon ja niityn läpi maisema Lehriönjärvelle. Kuva Marketta Hyvärinen.



Tielinjaus seurailee maastonmuotoja. Kuva Laura Soosalu

Lehriönlahden kohdalla ja museotiehen liittyvän Korpelantien varressa on rannan puolella vakituista ja loma-asutusta. Lehriönjärven ja Lehriönlahden yhdistää leveä oja, jonka yli on rakennettu kivisilta.

Kun tie kulkee lähellä rantaa, avautuu lehdettömänä aikana paikoitellen kaunis järvimaisema. Kesällä näkymiä peittää tiheä lehtipuusto ja pensaikko.

Metsäinen tiejakso päättyy Pitkälän talon peltoaukean eteläreunaan, jossa tieltä avautuu hieno näkymä Lehriöjärvelle.

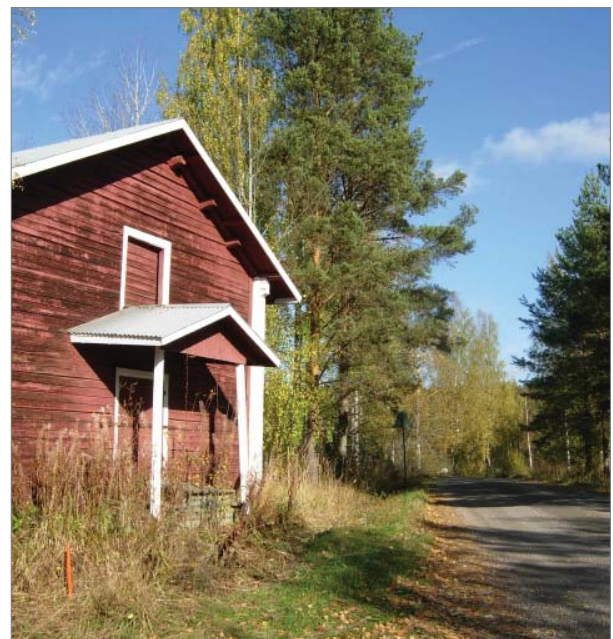
Pitkälän peltoaukea ja pihapiiri (tieosoite 14278 1/4135 -1/4740) muodostaa lyhyen, mutta merkittävän avoimen jakson tieympäristössä. Tien molemmin puolin levittäytyvät kumpuilevat pellot ja rantaniityt. Tien vieressä kasvaa komeita mäntyjä, mutta myös hyvin huonokuntoisia koivuja.



Seppälän silta, joka on kunnostettu v. 1974 sillan kaidepilarissa olevan kyltin mukaan. Alkuperäinen silta on rakennettu v. 1904. Sillalle on tehty yleistarkastus v. 2010, jolloin sen yleiskunto ja päällysrakenne todettiin välttäviksi. Kuva Laura Soosalu.



Tien itäpuolen peltoaukea. Kuva Laura Soosalu



Tiehen rajautuva talousrakennus tuo ilmettä tieympäristöön. Kuva Laura Soosalu

Lyhyt Paarlaminlahden metsäjakso (tieosoite 14278 1/4740 -1/5776) sijoittuu Pitkälän ja Paarlaminlahden väliselle alueelle, Paarlammen sillan kohdalle.



Tien reunan puinen kaide. Tien vasempaan luiskaan on kesällä 2013 kaivettu kaapeli. Kuva Laura Soosalu



Paarlamin siltapaikka. Tien vieressä on kelottunut kuusi. Kuva Martti Piltz.



Paarlamin silta, joka on rakennettu v. 1901. Sillan alusrakenne ja päällysrakenne on perusparannettu vuonna 1990. Sillalle on tehty yleistarkastus vuonna 2011, jolloin sillan yleiskunto ja päällysrakenne todettiin huonoiksi. Kuva Martti Piltz

Rämingin ja Selviikin kylä- ja kulttuurimaisemajakso (tieosoite 14278 1/5776 - 1/7550) on maakunnallisesti arvokasta kulttuuriympäristöä.

Jakson länsipään tieympäristö on metsän reunustamaa. Rajalahden selän kohdalla avautuu järvelle viettävä kumpuileva peltomaisema, jota reunustavat metsäselänteet. Tieltä ja ympäröivästä maisemasta avautuu kauniita näkymiä. Tiejaksolle sijoittuu toinen museotien opastusalue.



Näkymä Selviikin kylämaisemaan. Kuva Laura Soosalu

Taajamatiejakso (tieosoite 14278 1/7550 -1/8885) yhdistää kulttuurimaiseman Ruoveden taajamaan. Tie muuttuu päällystetyksi ja tiejakso on valaistu.



Opastusalueen kyltti museotien varressa on kulunut. Kuva Laura Soosalu



Näkymä taajamatiejaksolta. Kuva Laura Soosalu



Kaksi opastaulua. Kuva Laura Soosalu



Museotien pohjoinen liittymä. Kuva Laura Soosalu

2.4 Luonnonympäristö

Ruovesi kuuluu eteläboreaaliseen kasvillisuusvyöhykkeeseen, jossa havupuut ovat metsien pääpuulajeja. Puuvartisten kasvien menestymisvyöhykkeissä alue sijoittuu III-vyöhykkeelle.

Paarlammintien pohjoispäässä kasvaa tontilla ja sen lähiympäristössä (Paarlammintie 125) eri-ikäisiä metsälehmäksiä, jotka ovat mahdollisesti osa liitoravan elinpiiriä.

Lehriönjärvi on linnustoltaan arvokas alue (ranta-osayleiskaava 2012).

Museotien varressa kasvaa tavanomaista luontaista ja istutettua metsäpuustoa. Maisemallisesti arvokkaita ovat yksittäiset komeat havu- ja lehtipuut, sekä erityisesti rantalaidunten koivikot. Tienvarressa on myös muutamia hakkuualueita.

Pohjavesialueet

Museotien läheisyydessä ei ole pohjavesialueita.



Näkymä viljelymaisemaan ja Rajalahdenselälle pohjoisesta katsoen. Kuva Laura Soosalu

2.5 Museotien tekniset tiedot

2.5.1 Museotien perustiedot

Peräkunnantien tiennumero on 14278 ja tien pituus on 8,9 kilometriä.

Museotie on sorapintainen lukuun ottamatta museotien pohjoispäätä, joka on asfaltoitu n. 600 m pituudelta maantien 337 liittymästä lähtien.

Soratien leveys on noin 6 metriä. Päälystetyn tien leveys on n. 6 metriä ja sorapientareiden leveys noin 0,25 m puolellansa.

Museotien pohjoisosa on valaistu. Valaistus on kunnan omistuksessa.

Tien nykyinen viherhoitoluokka on N3. Hoitoluokkaan kuuluvat alempiluokkaiset tiet. Alue on yleisilmeltään luonnonmukainen ja siisti. Hoidon tavoitteena on omaleimaisuuden säilyttäminen. Tieympäristö on tavanomaista, joko istutettua tai luonnonympäristöstä kehitettyä. Alueelle ei ole määritelty hoitoon vaikuttavia ympäristötekijöitä.

Tien talvihoitoluokka on III, eli tie on lumipintainen ja se hiekoitetaan vain pahimmissa olosuhteissa.

Peräkunnantiellä on yhteensä 1500 metriä kelirikko-alttiita kohtia, jotka sijoittuvat seuraaviin tiejaksoihin:

2120–2240 = 120 m

2830–2930 = 100 m

2980–3080 = 100 m

4600–4700 = 100 m

7050–7670 = 620 m

7780–8240 = 460 m

2.5.2 Tien nykyinen kunnossapito

Museotie sisältyy Virtain alueurakkaan. Urakoitsijana toimii tällä hetkellä Destia Oy ja työmaapäällikkönä Mika Poskiparta. Pirkanmaan ELY-keskuksen aluevastaavana toimii Heikki Toivonen. Museotietä hoidetaan normaalien soratien hoito-ohjeiden mukaisesti.

Museotie on kesän 2014 ojitushjelmassa. Kivisilloja on kunnostettu paikkaamalla tarvittaessa sillan kannen reikiä murskeella.

Museotien kivistiloille ei ole ohjelmoitu tehtäväksi peruskorjausta.

Peräkunnantien varrella on tehty vuosina 2013-2014 kaapelitöitä. Kuvassa näkyvät kaivuunmassat on tasattu ja viimeistelty siistien, joten työ ei ole heikentänyt tien museaalista arvoa.
Kuva Marketta Hyvärinen

2.6 Matkailu

Matkailukohteena Peräkunnantie on helposti saavutettavissa. Museotien pohjoispää on lähellä Ruoveden taajamaa ja löytyy helposti. Museotie muodostaa helposti ajettavan rinnakkaistien nykyiselle Ruoveden ja Kurun väliselle maantielle. Opastus on museotien molemmista päistä. Museotie voisi olla vaihtoehtoinen perinnemaisemien katselureitti ohikulkijoille.

Museotiejakson normaali liikenne on hyvin vähäinen. Tien säilymiselle vähäinen liikenne on hyvä, mutta tie kestäisi nykyistä suuremmankin liikenteen. Museotiejaksolla erityisiä nähtävyyksiä kauniiden metsä- ja maanviljelysmaisemien lisäksi ovat kaksi kivisiltaa ja Selviikin laituri. Selviikin laituri avaa museotielle pääsyn myös veneilijöille. Laituri muodostaa myös luontevan pysähtymispaikan ajoneuvoille.

Peräkunnantie kuuluu Museoviraston valtakunnallisesti merkittävien kulttuuriympäristöjen luetteloon (RKY). Perusteena mainitaan muun muassa, että Peräkunnantie on säilyttänyt perinteisen mäksen ja mutkaisen linjauksensa ja tieltä avautuu kauniita näkymiä.

Tien vaikutelma on hoidettu ja tien varren asukkaat selvästikin vaalivat ainakin paikoitellen tien vanhaa maalaismaisemaa. Myös voi todeta, että nykyaikaisen jätehuollon ja maakaapeloinnin maanrakennustyöt on voitu tehdä pieteetillä. Tien säilyneisyyttä ne eivät ole uhanneet. Matkailupotentiaaliin Peräkunnantien puitteet ovat mielenkiintoiset. Varsinaista matkailuliikennettä tielle ei varmastikaan paljoa tule, koska maantien 337 liikennevirrat ovat melko pieniä. Tie ja sen lähiympäristö kestäisi hyvin kotiseutuaktiivien tai historiaharrastajien järjestämiä tapahtumia huomattavasti nykyistä enemmän.

Museotien opasteiden ja Selviikin laiturin levikealueen ja sen opastaulun uusiminen ovat keskeisiä parantamisen kohteita.



3 Museotien hoito- ja ylläpitosuunnitelma

3.1 Tavoitteet

3.1.1 Museotie

Peräkunnantien säilyneisyys on erittäin hyvä. Se edustaa 1800- ja 1900-lukujen vaihteen maantietä. Tien säilyminen sorapintaisena on ainakin visuaalisesti merkki sen säilyneisyydestä. Varsinaisesti tien päällystäminen ei tuhoa sen säilyneisyyttä, koska tien linjaus ja tasaus voisivat säilyä. Kuitenkin sorapinta on yksi tien keskeisistä piirteistä. Tie näyttää pysyvän hyvässä kunnossa nykyisillä hoitotoimilla. Museokohdeiden hoito-ohjeiden mukaisesti museokohdeet pyritään säilyttämään niiden museoimisajankohdan, siis Peräkunnantiellä vuoden 1990 mukaisessa kunnossa. Koska tiellä on säilynyt vanhaa puujohteista kivipilarikaidetta, sen säilyttäminen on toivottavaa.

Peräkunnantien erikoisuutena ovat kaksi kiviholvi-siltaa. Ne kuuluvat olennaisesti tien kokonaisuuteen. Niiden säilyttäminen aitoina kivisiltoina on toivottavaa, huolimatta siitä, että niiden kunto on päässyt heikoksi. Myös tienvarren aidot kilometripylväät ovat osa tien kokonaisuutta ja niiden säilymistä tulee vaalia.

3.1.2 Kulttuuriympäristö

Tie ja tiealue ovat nykyiselläänkin edustavia näytteitä perinteisestä kulkuväylästä. Tien varren näkymät muuttuvat ja ovat muuttuneet aivan viime vuosina metsänhakkuiden takia. Sinänsä metsätalouden aiheuttamat muutokset voidaan katsoa kulttuuritoiminnaksi ja hakkuuaukeat ovat avanneet järvinäkymiä.

Peräkunnantien varsi on metsäisten jaksojen lisäksi myös maatalousmaisemaa. Selviikin talon viljelys-aukeama, jossa tie on keskeinen maisemaelementti, myös Selviikin laituri kuuluu vesitietä täydentävään maakulkuväylään. Koska laituri on tiealueella, sen säilyttäminen osana tien kulttuurikokonaisuutta olisi suotavaa. Asutusta on melko vähän. Tien pohjoispää liittyy Ruoveden keskustaaajaman rakentamiseen. Sen luonne muuttuu ja tulee varmasti muuttumaan edelleen. Valtaosa museotien ympäristöstä tulee säilymään metsä- ja maatalousalueen näköisenä. Perinteisen maatalouden, kuten lampaiden pidon, säilymisellä on suuri merkitys tien kulttuuriarvojen säilymiselle.

3.1.3 Maisema ja luonto

Tienvarren maisema- ja luontoarvojen säilymisen kannalta on tärkeä estää avoimia jaksoja vesakoitumasta ja jatkaa peltojen viljelyä ja laiduntamista. Erityisen kauniita ovat Lehriöjärven ja Rajalahdensenlän kohdat, joissa tieltä avautuu järvinäkymä yli kumpuilevien peltojen ja rantaniittyjen. Tienvarren maisemallisesti ko-meat puut ovat arvokkaita yksityiskohtia. Maisemanhoito on tärkeää myös valtakunnallisesti arvokkaan maisema-alueen statuksen näkökulmasta.

3.1.4 Maankäyttö

Museotien varrella on nykyisin pysyvää ja loma-asutusta. Rantaosayleiskaavassa on osoitettu lisää rakennuspaikkoja museotien varteen ja läheisyyteen. Maankäytön lisääntyminen tuo alueelle lisää elävyyttä ja liikennettä.

Liikenneturvallisuuden kannalta tie ei ole ongelmallinen huomioon ottaen nykyiset liikennemäärät ja niiden mahdollinen kasvu. Uudet rakennuspaikat tarvitsevat kuitenkin uusia liittymiä, joiden mitoitus ja toteutus on tehtävä niin, että liikenneturvallisuus ja näkemät huomioidaan ja tien lähiympäristö säilyy. Huomattavia maansiirtotöitä tulisi välttää ja sopeuttaa liittymärakenteet museotiehen.

3.1.5 Liikenne

Museotien varrella ei ole liikenneturvallisuuden kannalta merkittäviä ongelmia. Liikennemäärät ovat vähäiset. Tavoitteena on varmistaa museotien opastus-alueiden turvallisuus ja hyvät liittymänäkemät.



Museotien eteläpään viitoitus maantieltä 337. Kuva Martti Piltz



Nykyinen opastaulu on vesakon ja puuston peitossa. Kuva Marketta Hyvärinen



Seppälän sillan siltapaikka. Kuva Martti Piltz

3.2 Tien ja sen ympäristön hoito

3.2.1 Tieympäristön hoito- ja ylläpitotoimenpiteet tiejaksoittain

Pihlajalahden ja Lehriöjärven välinen metsäjakso (tieosoite 14278 1/0 - 14278 1/4135)

Tiealueen hoito- ja ylläpitotoimenpiteet

Tiejakso hoidetaan normaalin hoitoluokan mukaan. Erityistä huomiota kiinnitetään siihen, että tienvarret eivät vesakoidu ja näkymä avoimeen maisematiilaan säilyy.

Opastusalue kunnostetaan, alue raivataan ja nykyinen opastaulu korvataan uudella.

Tiejaksolle sijoittuu toinen tienvarren kiviholvisilloista, Seppälän silta. Sillan pituus on 13,2 metriä, kokonaisleveys 5,9 metriä, josta hyödyllinen leveys 4,95 metriä. Sillan kunto on välttävä. Sillan kannen reunat ovat heinittyneet, mikä estää hulevesien valumisen pois sillan kannelta. Kaiteen alle kertynyt maa-aines ja heinä poistetaan mekaanisesti.

Muiden toimijoiden toimenpidesuosituks

Tiejakson varrella on tehty muutamissa kohdissa metsänhoitotoimenpiteitä, tien ja järven välistä puustoa on hakattu. Museotieltä avautuu paikoitellen järvinäkymiä. Maanomistaja voi halutessaan jättää tienvarsimetsään pysyvästi muutamia näkymäaukkoja, joka lisää entisestään tien maisemallista arvoa ja tuo vaihtelua pitkään metsäiseen jaksoon.



Saapuminen Pitkälän peltoaukean ja pihapiirin tiejaksolle. Kuva Marketta Hyvärinen



Tienvarret kaipaavat vesakointia. 60 km/ h nopeusrajoitus alkaa Pitkälän kohdalta ja jatkuu museotien pohjoispäähän saakka. Kuva Laura Soosalu



Näkymä peltoaukealle pohjoisesta ajettaessa. Kuva Laura Soosalu

Pitkälän peltoaukea ja pihapiiri (tieosoite 14278
1/4135 -1/4740)

Tiealueen hoito- ja ylläpitotoimenpiteet

Tiejakso muodostaa maisemallisesti kauniin kokonaisuuden. Tienvarsien vesakot tulee raivata niin, että näkymät ympäröivään maisemaan säilyvät. Jaksolla on muutamia vanhoja ja huonokuntoisia lehtipuita, jotka tulee poistaa.

Muiden toimijoiden toimenpidesuosituks

Tärkein toimenpide on huolehtia ojanvarsien vesakoinnista näkymien ja liittymien näkemäalueiden säilyttämiseksi avoimina. Rakennusten ympäristö tienvarressa tulee pitää siistinä.



Näkymä Paarlammmin sillalta Paalammenselälle, rinnepelto vasemmalla. Kuva Martti Piltz



Ympäristöön hyvin sopiva puinen tiekaide. Nopeusrajoituksen laskua 40 km/h tulee harkita mutkan kohdalla. Matalasta pengerkaiteesta voidaan varoittaa liikennemerkillä. Kuva Laura Soosalu

Paarlammminlahden metsäjakso (tieosoite 14278
1/4740 -1/5776)

Tiealueen hoito- ja ylläpitotoimenpiteet

Tie ylittää Lamminmäen harjanteen ja laskee jyrkästi kohti Paarlammminlahden rantaa, josta avautuu sillan kohdalta ojanvarrtta pitkin näkymä Paarlammminlahdelle. Tien jyrkässä mutkassa on hyvin ympäristöön sopiva matala kaide, jonka tolpat ovat luonnonkiveä ja ajohohde puuta. Puuosat uusitaan tarvittaessa.

Metsäisellä tiejaksolla on muutamia puoliavoimia liittymäalueita ja luiskia, jotka tuovat vaihtelua tieympäristöön.

Tiejaksolle sijoittuu Paarlammmin silta, joka rajautuu rinnepeltoon. Pellon ja ojan välissä kulkeva tie on reunoiltaan vesoittunut.

Paarlammmin kivihoivasilta on pituudeltaan 11,0 metriä. Sillan hyödyllinen leveys on 6,19 metriä, josta ajoradan leveys on 5,50 metriä. Silta on huonokuntoinen. Sillan kannen reunat ovat heinittyneet, mikä estää huulevesien valumisen pois sillan kannelta. Kaiteen alle kertynyt maa-aines ja heinä poistetaan mekaanisesti.

Muiden toimijoiden toimenpidesuosituks

Ojanvarren raivaus sillan kohdalla sekä tienvarren raivaus avaisi järvinäkymän nykyistä enemmän myös tiellä kulkijan iloksi.



Jyrkkä liittymäkulma Luulasvuoren kohdalla. Kuva Laura Soosalu



Tie laskeutuu kohti Selviikin kulttuurimaisemaa. Kuva Laura Soosalu



Pysäköintipaikka on kuvassa näkyvän puukasan alla. Huonokuntoista puustoa on harvennettu keväällä 2014. Alueelle esitetään istutettavaksi muutamia jalopuita, esim. kynäjalavia. Kuva Marketta Hyvärinen



Museotien varren uusittava taulu. Kuva Marketta Hyvärinen



Luonnonkivistä rakennettu komea ja hyväkuntoinen tukimuuri. Kuva Laura Soosalu

Rämingin ja Selviikin kylä- ja kulttuurimaisemajakso (tieto- ja palveluskeskus 14278 1/5776 - 1/7550)

Tiealueen hoito- ja ylläpitotoimenpiteet

Paarlammalahden jälkeen tie kulkee kahden selän-teen välissä kohti järvenrantaa. Pohjoispuolen Luulasvuorten rinne nousee jyrkästi. Tienvarren asutuksen määrä lisääntyy ja tiivistyy kylämäiseksi. Tiehen rajautuvat pihapiirit ja pienet pellot tuovat vaihtelua tieympäristöön.

Selviikin kulttuurimaisemaan saavuttaessa avautuu pitkiä kauniita näkymiä.

Tiejaksolle sijoittuu myös Selviikin laituri ja opastusalue. Sen yhteyteen on luonnonkivien pengerretty pysäköintipaikka 3–4 autolle.

Metsäjakso hoidetaan normaalin hoitoluokituksen mukaisesti. Avoimessa maisemassa on tärkeä huolehtia tienvarren vesakoinnista näkymien turvaamiseksi niin peltojen reunalla kuin ranta-alueella. Yksittäiset huonokuntoiset puut poistetaan.

Opastusalue kunnostetaan raivaamalla huonokuntoista puustoa, siistimällä ympäristö ja uusimalla alueen opastaulut.

Muiden toimijoiden toimenpidesuosituksukset

Alue on maisemallisesti arvokas, mikä velvoittaa myös maanomistajat huolehtimaan ympäristöstä. Peltojen pientareet vesotaan säännöllisesti, ranta- puustoa hoidetaan niin, että puiden lomasta avautuu järvinäkymiä. Pihapiirit, aitaukset, rakennukset ja rakenteet suositellaan pidettäväksi siistissä kunnossa.

Taajamatiejakso (tieto- ja palveluskeskus 14278 1/7550 -1/8885)

Tiealueen hoito- ja ylläpitotoimenpiteet

Tieympäristö hoidetaan normaalin hoitoluokan mukaisesti. Kaava-alueen rakentuminen saattaa vaikuttaa tieympäristön hoidon tarpeeseen ja tien talvihoitoluokkaan.

Muiden toimijoiden toimenpidesuosituksukset

Pihapiirit, aitaukset, rakennukset ja rakenteet suositellaan pidettäväksi siistissä kunnossa.

3.2.2 Opastusalueiden kunnostus

Opastusalueen kunnostus Pihlajalahden päässä



Periaatepiirros alueen järjestelystä.

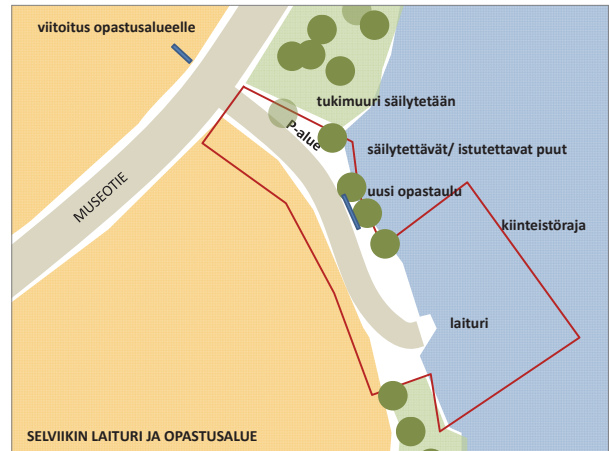
Nykyistä lenkin muotoista hiekkatietä muotoillaan siten, että uusi opastaulu mahtuu tiealueelle. Museotien ja hiekkatien välinen alue raivataan näkymiä peittävästä pensaista ja lehtipuiden taimista. Muutama yksittäinen nuori puu jätetään kasvamaan rajaamaan tietä ja opastusalueita toisistaan. Uusi taulu asennetaan niin, että se näkyy museotieltä katsoen.

Selviikin opastusalue

Alueen kunnostustarve on vähäinen. Huonokuntoinen puusto poistetaan ja alueelle istutetaan muutamia yksittäispuita. Puulajiksi esitetään esimerkiksi kynäjalavaa, jota esiintyy myös luontaisesti Pirkanmaalla. Jalopuut korostavat luontevasti arvokasta kulttuurimaisemaa.



Maantie 337 Kurun suunnasta. Kuva Martti Piltz



Periaatepiirros alueen järjestelystä

Nykyinen pysäköintialue säilytetään ja sitä reunustava luonnonkivinen muuri säilytetään. Opastaulut uusitaan.

3.2.3 Viitoitus ja opasteet

Museotie on opastettu maantieltä 337 sekä Kurun että Ruoveden suunnasta. Molemmat opastaulut uusitaan.



Museotien alkupää Ruoveden suunnasta. Kuva Laura Soosalu



Museotien kohta maantiellä 337 Ruoveden suunnasta. Kuva Laura Soosalu



Pihlajalahden pään opastus. Kuva Laura Soosalu

Opastaulut

Pihlajalahden opastaulu voidaan toteuttaa kooltaan pienempänä siten, että siinä esitetään museotien kartta ja tiivistetysti museotien tietosisältö. Museotielä liikkuva ohjataan perehtymään kohteeseen tarkemmin Selviikin opastusalueella. Näiden opastusalueiden välille sijoittuu käytännössä lähes koko museotie, ja Selviikin alue on museotien hienoin osuus.

Selviikin opastaulu voidaan toteuttaa Pihlajalahden taulua laajempana ja liittää siihen muuta Ruoveden kuntaopastusta, kuten nykyisin on tehty.

Opastaulun tekstistä tulee ilmetä seuraavat seikat:

1. Mitä valtakunnallista ilmiötä Peräkunnantie edustaa = miksi se on kokoelmassa
2. Museotien historian, keskeisten tunnistuspiirteiden ja ympäristösidoksen kuvaus
3. Valintaan vaikuttaneet mahdolliset lisäarvot



Pihlajalahden opastaulu. Kuva Marketta Hyvärinen



Selviikin opastaulut. Kuva Laura Soosalu

Ehdotus opastaulun tekstiksi on seuraava:

Yleisenä tienä Kuru–Ruovesi-tie tunnettiin 1840-luvun lopulta. Tie on ollut osa Parkanosta Ylöjärven kautta Mänttään Näsijärven länsipuolitse kulkevaa reittiä, joka on syntynyt täydentämään alueen vesireittejä. Tie oikaisi koskipaikat, johti venevalkamiin ja myöhemmin laivalaiturille. Ensimmäisen kerran se merkittiin karttoihin isojaon yhteydessä 1790-luvulla.

Sorapintaisena säilynyt, kapea ja maastonmuotoja noudatteleva Peräkunnantie on osa vanhaa Ruoveden ja Kurun kirkkojen välistä maantietä. Peräkunnantie parani kurulaisten ja ruovesiläisten korjaustoimilla 1860-luvulla. Tietä oikaistiin 1895–1901, jolloin vanha reitti Pakan kirkkovenesatamasta Ruoveden kirkolle jäi Autio-Pakan yksityistieksi. Uusi Ruovesi–Kuru-maantie rakennettiin 1987–1990.

Kuru–Ruovesi-tien vanhimmat osat ovat museotiellä, osin Autio-Pakan yksityistiellä. Tien varrella sijaitsevat Selviikin ja Paarlamin talot sekä Pihlajalahdes- sa Aholan entinen kestiekivari. Paarlammissa ja Sep- pälässä on säilynyt 1800- ja 1900-lukujen vaihteessa rakennetut kivisillat. Peräkunnantie on säilyttänyt perinteisen mäkisen ja mutkaisen linjauksensa ja tieltä avautuu kauniita näkymiä.

3.3 Alueurakkaan sisällytettävät tieympäristön hoitotoimenpiteet

3.3.1 Kohteen perustiedot

Kohde sisältyy Virtain alueurakkaan, joka päättyy 10/2015, urakoitsijana toimii Destia Oy ja työmaapäällikönä Mika Poskiparta. Aluevastaava hoitourakassa Pirkanmaan ELY-keskuksessa on Heikki Toivonen.

Tien nykyinen viherhoitoluokka on N3. Hoitoluokkaan kuuluvat alempiluokkaiset tiet. Alue on yleisilmeeltään luonnonmukainen ja siisti. Hoidon tavoitteena on omaleimaisuuden säilyttäminen. Tieympäristö on tavanomaista, joko istutettua tai luonnonympäristöstä kehitettyä. Alueelle ei ole määritelty hoitoon vaikuttavia ympäristötekijöitä.

Tieympäristöä hoidetaan puustonrajaan tai hoidetuihin pihoihin rajautuen. Niittotyö tehdään 1–2 kertaa

kesässä. Niiton avulla varmistetaan myös, että tien pientareet eivät vesakoidu. Niittojätteen poisto on tarpeen lähinnä piha-alueiden tuntumassa.

Tien talvihoitoluokka on III, eli tie on lumipintainen ja se hiekoitetaan vain pahimmissa olosuhteissa.

Tiealueella ei ole hoidettavaa istutettua puustoa tai pensaita, puusto ja pensaat ovat luonnonvaraisia tai kiinteistöjen pihoihin istutettuja.

Museotie on kesän 2014 ojitushjelmassa. Kivisilltoja on kunnostettu tarvittaessa paikkaamalla sillan kannen reikiä murskeella.

Museotien perustiedot ovat:

Kohde on valtakunnallisesti arvokas museotie.

Pirkanmaan ELY-keskuksen Pirkanmaan valtakunnallisesti arvokkaiden maisema-alueiden päivytysinventoinnissa on esitetty ehdotus valtakunnallisiksi maisema-alueiksi 2013. Ruoveden reitin kulttuurimaisema, jonne myös museotie sijoittuu, on esitetty päivytysinventoinnin perusteella nostettavaksi valtakunnallisesti arvokkaaksi maisema-alueeksi.

Esitys hoitoluokan tarkennukseksi:

Museotien Selviikin maakunnallisesti arvokkaan kulttuuriympäristön ja avoimen peltomaiseman osuus museotiestä esitetään merkittäväksi hoitoon vaikuttavalla ympäristötekijällä *Kulttuuri*. Tavoitteena on tällä museotien osuudella kiinnittää erityistä huomiota maiseman säilymiseen avoimena.

Hoitovastuut

ELY-keskus: Museotie.

Yksityiset maanomistajat: Museotiehen rajautuva maankäyttö, suositukset.



Ehdotus hoitoon vaikuttavan ympäristötekijän, Kulttuuri, rajuudesta. maakunnallisesti arvokkaan kulttuuriympäristön kohdalla.

3.3.2 Kertaluonteiset toimenpiteet

Kertaluonteiset toimenpiteet tieympäristössä ovat:

- opastusalueiden kunnostus
- museotien viitoituksen uusiminen
- nopeusrajoituksen laskeminen 40 kilometriin tunnissa ja varoitusmerkki Paarlammilahden metsäjaksolla mutkassa, jossa on matala tiekaide, tieosoite n. 14278 1/ 5300-1/5450

Vastuu: ELY-keskus

- tiealueen ulkopuolisten alueiden vesakonraivaus ja huonokuntoisten puiden poisto
- pihapiirin, rakennusten ja rakenteiden kunnossapito

Vastuu: kiinteistönomistajat

- uudisrakentamisen ohjaus huomioon ottaen museotien arvon säilyminen; liittymät, tonttien rajaaminen museotiehen nähden, ympäristönhoito

Vastuu: Ruoveden kunta

3.3.3 Vuosittaiset toimenpiteet

Vuosittainen viherhoito hoitoluokan N3/ Y mukaan huomioon ottaen alueen erityispiirteet:

- yksittäisten, huonokuntoisten puiden kaato tarvittaessa
- Selviikin opastusalueen ympäristön niitto 2 krt kesässä
- Seppälän ja Paarlamminkivisiltojen reunakaiteen alusen mekaaninen puhdistus maa-aineksesta
- Kelirikkoakohteiden vuosittainen kunnostus tarpeen mukaan.

3.4 Pitkän aikavälin tieympäristön kunnostustoimenpiteet

Pitkän aikavälin toimenpiteet ovat tarvittaessa:

- tien päällysteen uusiminen päällystetyllä osuudella
- soratieosuuden ojitus
- kelirikkoalttiiden osuuksien peruskorjaus
- opasteiden kunnostus

Vastuu ELY-keskus

- valaistuksen jatkaminen maankäytön täydentymisen mukaan

Vastuu: Ruoveden kunta

3.5 Talvihoito

Mikäli Peräkunnantien maankäyttö kehittyy huomattavasti tien pohjoispäässä, on tarvittaessa harkittava talvihoitoluokan muutosta luokkaan II.

3.6 Jatkotoimenpiteet ja toimenpiteiden vaikutusten arviointi

Maankäytön kehittyminen on merkittävin museotien arvoon vaikuttava tekijä. Kylän elävyyden ja toimivuuden kannalta on kiinnitettävä erityistä huomiota asumisen tarpeisiin ja liikkumisen turvallisuuteen. Kaikessa rakentamisessa, teiden linjauksessa ja tasauksessa, liittymien sijoittelussa, rakennuspaikan tarkemmassa määrittelyssä ja tontin muotoilussa sekä istutuksissa tulee kunnioittaa museotietä ja sitä ympäröivää kulttuurimaisemaa.

Lähdeluettelo

Arkistolähteet:

Kaavat ja rekisteriaineisto:

Destia Oy, paikkatietoportaali
Liikennevirasto: Siltarekisteriaineisto
Kiinteistötietojärjestelmä

Internet:

Museoviraston kulttuuriympäristö rekisteriportaali
www.ymparisto.fi
www.vanhakartta.fi

Haastattelut:

Paattilampi Hannu, siltainsinööri, Pirkanmaan ELY-keskus
Poskiparta Mika, työmaapäällikkö, Destia Oy
Tiensuu Mirja, rakennustarkastaja Ruoveden kunta
Toivonen Heikki, aluevastaava, Pirkanmaan ELY-keskus

Kirjallisuus ja selvitykset:

Masonen, Jaakko, 1985, Peräkunnan tie, Kurun Ruoveden tien historia, Tampere
Teiden talvihoito, laatuvaatimukset, moniste 22.1.2007, Tiehallinto, Helsinki
Viherhoito tieympäristössä, 2000, Tiehallinto, Helsinki
Viherhoitosuunnitelmat ja kohdekortti, 2003, Tiehallinto, Helsinki

Liitteet

Liite 1 Malli soratien kunnostuksesta

Liite 2 Pirkanmaan maakuntamuseo/kulttuuriympäristöyksikkö, lausunto Peräkunnantien hoito- ja ylläpito-suunnitelmaluonnoksesta

KOIVISTONTIEN KUNNOSTUS

Tausta

Koivistonkyläntien hoito- ja ylläpitosuunnitelman laadinta käynnistettiin maastokatselmuksella toukokuussa 2013. Kesällä tielle tehtiin normaalin tienpidon mukainen kunnostus, ja tie sorastettiin ja sen ojat avattiin.

Suomen maantiestä edelleen on sorateita noin kolmannes eli soratie on yleinen maantietyyppi. *Sorateiden hoito ja kunnostus* (Tielaitos, Helsinki 1995) -ohjeen mukaan tien kunto arvioidaan tien tasaisuuden, irtoaineksen, poikkileikkausmuodon ja pölyävyyden perusteella. Lisäksi kuivatuksella pyritään estämään pintavesien ja pohjaveden aiheuttamat haitat tien kunnolle. Sorateiden hoidon taso vaikuttaa ajokustannuksiin, liikkumisen turvallisuuteen ja hoidon taloudellisuuteen.

Liikenneviraston museoteistä (22 kpl) sorapintaisia on 14. Museoteiden hoidon lähtökohta on niiden liikennöitävyys, joten niiden hoito- ja ylläpito-ohjeet ensisijaisesti ovat samat kuin muillakin sorateilla. Liikenneviraston perinnetyössä museoteiden tehtävänä on säilyttää maamme tieverkon historiallisesti arvokaimmat ja edustavimmat osat. Museotiet ovat osa kulttuurimaisemaa ja -historiaa ja kertovat tienkäyttäjille tienpidon ja tiellä liikkumisen kehityksestä sekä yhteyksien rakentamisesta, rakentajista, käytöstä ja käyttäjistä.

Museoteiden museaalisen vaalimisen ja hoitamisen periaatteena on säilyttää niiden museointihetken asu. Käytännössä se tarkoittaa useimmissa kohteissa vuotta 1982, jolloin museotie- ja -siltakokoelma perustettiin. Koivistonkyläntiellä museointihetki on vuosi 1998. Kohteisiin ei tehdä muutoksia, ellei liikenneturvallisuus tai kohteen säilyminen sitä erityisesti vaadi.

Museaalisen hoidon tavoitteena on edistää museokohteiden säilymistä ja edustavuutta. Tämän hoito- ja kunnossapitosuunnitelman tavoitteena on esittää ne poikkeukset, joita museaalinen hoito aiheuttaa normaaliin sorateiden hoitoon ja kunnostukseen.

Esimerkkikohteena on käytetty Äänekosken Koivistonkyläntien kunnostusta ja sorastusta syyskuussa 2013. Aineistona on Koivistonkyläntien hoito- ja ylläpitoraportin yhteydessä kerättyä tieto- ja kuvamateriaalia.

Kunnostuksen toteutus

Alkulähtökohta

Periaatteessa Sorateiden hoito ja kunnostus-oppaan ohjeet eivät ole museaalisten periaatteiden kanssa ristiriitaisia. Tiehallinnon perinnetyön käsikirja (2003) toteaa museokohteisiin tehtävistä mahdollisista muutoksista, että muutoksia ei tehdä, ellei liikenneturvallisuus tai kohteen säilyminen sitä edellytä. Välttämättömiksi toimenpiteiksi on mainittu kunnossapitotoimet, joista erikseen on mainittu ”esim. ojitus ja tierumpujen uusiminen”. Yleisohjeeksi mainitaan muutosten harjoittaminen ja suunnittelu tapauskohtaiseksi ja että muutokset tehdään kohteen alkuperäistä luonnetta muuttamatta.

Ennen töiden alkua keskusteltiin aluevastaavan kanssa työn suorittamisesta. Todettiin, että toimenpiteet tulisivat pääsääntöisesti turvaamaan museokohteen säilymistä. Ojat olivat osittain umpeutuneet ja vesi oli päässyt tierakenteisiin ja talven jälkeen tienpinta oli vaurioitunut. Tien museaalista luonnetta uhkaava tekijä olisi ollut tien rungon muuttaminen, mikä ei näissä toimenpiteissä päässyt vaarantumaan, koska toimenpiteet rajoittuivat tien pintakerrokseen.

Suunnitelmiin kuului ylimääräisen ojista ja reuna-alueista irrotetun maa-aineksen poistaminen, mikä poikkeaa normaalista. Sen katsottiin kuitenkin säilyttävän tien ympäristön siistimpänä ja tien luonteen alkuperäistä vastaavana. Tie on alun perin kulku-ura 1600-luvulta. Kuitenkin sen nykyinen linjaus ja tasaaviiva ovat yhdistelmä 1700-luvun lopun maantiestä ja 1930-luvulla rakennetusta paikallistien luonteisesta maantiestä. Tien vaikutelmaksi on arvioitu useammista toisistaan riippumattomissa arvottamisissa ”tyypillinen suomalainen 1930-luvun lopun ja 1950-luvun maantie”.

Tiellä ja liittymäteiden risteyksissä muutama rumpu vaati korjausta. Niissä oli betoniputket, yhdessä rumussa peltiputki. Päädyttiin siihen, ettei mitään estä käyttämästä muoviputkia, jos ne asennetaan siististi ja muovi jää piiloon maan sisään. Poistettavat betoni- ja peltiputket eivät missään tapauksessa ole ”alkuperäisiä” minkään aikajakson näkökulmasta. On mahdollista ja todennäköistäkin, että vuonna 1998 betoniputket olivat paikallaan. Yhtäläillä kuin betoniputki oli ajanmukainen muutos joskus 1900-luvulla, on muoviputki sitä nykyisin.

Työn suoritus

Koiviston museotien kunnostus valmistui 30.9.2013. Ojitusta tehtiin 5900 juoksumetriä. Rumpuja korjattiin päätien alle kaksi kappaletta. Liittymiin rakennettiin uudestaan neljä sivuojarumpua. Mursketta, raekoko 0-16 mm, levitettiin 1700 tonnia, josta tuli noin 5 senttimetrin kerros (ohjeiden mukaan kulutuskerroksen optimipaksuus on noin 50 mm).

Murske ei ehkä aivan ole museaalisesta näkökulmasta paras valinta, mutta joka tapauksessa jo ennen vuotta 1998 on siirrytty seulotun luonnonsoran tai moreenin käytöstä murskeisiin. Tien suhteellisen vilkkaan käytön takia tieteknisesti soveltuvinta materiaali on museaalisesti soveltuvinta materiaalia perustellumpi. Käytännössä murske ei juuri erotu tien pinnasta, joten voi hyvin perustella, ettei alkuperäinen luonne ole muuttunut.



Ennen



Itään



Jälkeen



Länteen

Tien länsipäässä kilometripylvään kohdalla näkyy kunnostustyö selvästi. Muutos on pelkästään positiivinen. Kilometripylväskin erottuu vesakoituneesta tiepenkasta aikaisempaa paremmin. Kilometripylväs saattaa olla arvotettavissa muinaismuistoksi. Sen ympärille on jätetty ohjeiden mukaisesti parin metrin säteellä koskematon maata. Kuva ennen toimenpiteitä Tapio Mård ja toimenpiteiden jälkeen Matti Piltz

Jälkiarviointi

Työ onnistui hyvin. Tienvarsi siistiytyi selvästi. Tiepalteen poistaminen ja ojitus pitävät tienpinnan aikaisempaa paremmin kuivana. Selkeä tien poikkeileikkausmuoto antaa tielle ryhdikkyyttä. Ylimääräisen maa-aineksen poiskuljetus vaikuttaa olennaisesti siihen, että työnjälki on siistin näköistä. Voi olettaa, että ojat nurmettuvat jo tulevan kesän aikana, jolloin tien ulkonäkö on luonnollisen näköinen. Kysyttäessä sekä tienvarren asukkaat ja Keski-Suomen museon kulttuuriympäristön asiantuntijat pitivät kunnostustyön jälkiä onnistuneina ja museaalisesti hyvinä.

Riikosmäelle nousevan Koivistonkyläntien varret ovat siistit ja ojitukset kuitenkin melko vähän erottuvat sekä itään että länteen päin katsottaessa. Kuvat Riikosmäen kohta itään päin, Tapio Mård ja idästä katsottuna, Martti Piltz



Työ on tehty huolellisesti. Tiepalle, "jätjänpolku", on poistettu kaitteen kohdalta. Kuva Martti Piltz



Venäläiskivi näyttää aikaisempaa mahtavammalta tienpenkalla tieremontin jälkeen. Toivottavasti paikalliset kyläkulttuuritoimijat siivoavat risukon penkereestä kiven lähetyviltä. Kuva Martti Piltz



Seuratalosta hieman itään päin oleva kilometripylväs näyttää omituisen korkealta korkean maakumpareen päällä. Ojien loivat reunat sopivat tiemaisemaan, eivätkä valu ojan pohjalle kovin nopeasti. Tie säilyttäne nykyisen asunsa monta vuotta. Kuva Tapio Mård



Lännestä kohti Seurataloa tien varret näkyvät siisteinä. Oikealla vastarinteessä on uusittu sivuohjarrumpu. Rummun vanhat sementtiputket ovat vielä tienpenkalla. Muovi katoaa näkyvistä heti, kun maan nurmettuu tulevana kesänä. Kuva Tapio Mård



Venäläiskiveltä itään avautuu Koivistonkyläntien komeimpia näkemiä. Korjaustöiden jälkeen voi uskoa, että tie säilyy pitkään jokseenkin muuttumattomana. Kuva Tapio Mård



PIRKANMAAN MAAKUNTAMUSEO

14.10.2014 DIAR: 317/2014

Destia Oy
Infrasuunnittelu, Liikenne ja ympäristö
PL 382

33101 TAMPERE

Kommenttipyyntöne 26.8.2014
RUOVESI, PERÄKUNNANTIEN HOITO- JA YLLÄPITOSUUNNITELMA

Pirkanmaan maakuntamuseolta pyydetään lausuntoa asiakohdassa mainitun museotien ylläpito- ja hoitosuunnitelmaluonnoksesta. Kyseessä on Ylöjärvestä Kurun kautta Ruovedelle kulkeneen historiallisesti merkittävän tielinjan pohjoisin jakso. Käsillä olevassa raportissa on selvitetty tien historiaa, kuvattu ko. tieosuuden nykytila sekä esitetty sille suunnitellut hoito- ja kunnostustoimenpiteet.

Peräkunnantien kulttuuriympäristö käsittää itse historiallisen tien lisäksi useita rakennetun ympäristön arvokohteita ja kulkee valtakunnallisesti arvokkaaksi maisema-alueeksi ehdotetun alueen (Ruoveden reitin kulttuurimaisema) halki. Rakennetun ympäristön kohteista mainittakoon Selviiki, Paarlammi sekä Pihlajalahdessa Aholan entinen kestikievari. Rantavyöhykkeellä olevien kohteiden suojelustatus selviää Ruoveden rantojen osayleiskaavasta.

Kulttuuriympäristön suunnitelmallisen ja pitkäjänteisen hoidon pohjaksi olisi tarpeen tarkentaa tietoja alueen arvokkaista ominaispiirteistä. Osayleiskaavaa varten laadittuja yleispiirteisiä rakennetun ympäristön inventointeja tulisi jatkossa päivittää ja tarkentaa rakennuskohtaisiksi selvityksiksi. Yhteistyötä kiinteistöjen omistajien kanssa on syytä kehittää rakennusten säilymistä turvaamiseksi arvokkaassa tienvarsimaisemassa. Tietoa valtion harkinnanvaraisista korjausavustuksista on syytä tuoda esiin hoitosuunnitelman tiedottamisen yhteydessä. Myös maiseman osalta tarkempi kuvaus on paikallaan. Suunnitelmassa esitettyä tavoitetta huolehtia erityisesti maisemasta ja sen säilymisestä avoimena voidaan pitää yhtenä erittäin hyvänä lähtökohtana kulttuuriympäristön arvojen säilymiselle.

Arkeologisen perinnön osalta maakuntamuseo toteaa, että museotien varrelta tunnetaan yksi muinaismuistolain suojaama kiinteä muinaisjäännös – Rämingin kylän historiallinen tonttima, joka on paikannettu ja tarkastettu vuoden 2012 inventoinnissa (*Antti Bilund. Ruovesi. Räminki. Vesihuoltohankkeen alueen muinaisjäännösinventointi 2012. Mikroliitti Oy*). Kohteen sijainti käy ilmi liitekartasta. Muinaisjäännös on mainittava suunnitelmassa ja otettava huomioon sen kohdalle mahdollisesti suunniteltavissa toimenpiteissä, joista on neuvoteltava tarkemmin maakuntamuseon kanssa.

PIRKANMAAN MAAKUNTAMUSEO, PL 487, 33101 Tampere

Käyntiosoite: Museokeskus Vapriikki, Alaverstaanraitti 5

Puh. 03-5656 5140 Fax: 03-5656 5141 www.tampere.fi/vapriikki

Historialliseen tielinjaan voi liittyä muinaismuistolain tarkoittamia kiinteitä muinaisjäännöksiä, kuten yleisestä käytöstä pois jääneitä tieosuuksia, vanhoja tierakenteita ja -kerrostumia. Parhaana esimerkkinä tien alla säilyneestä historiallisesta rakenteesta toimii Peräkunnantien vanhan linjauksen kohdalla tutkittu sillan jäännös (Jaakko Masonen. *"Peräkunnan tie"*. *Tiemuseo*, 1985). Kiinteät muinaisjäännökset on otettava huomioon erityisesti tienpohjaan ja sen lähiympäristön maakerrokseen vaikuttavissa toimenpiteissä, kuten kaivu- ja maansiirtotoissa. Tämän vuoksi suunnitelmassa (kohta 3.4) mainitut pitkän aikavälin kunnostustoimenpiteet – soratieosuuden ojitus, kelirikkoalttiiden osuuksin peruskorjaus ja valaistuksen rakentaminen – edellyttävät arkeologisia tutkimustoimenpiteitä, joista tulee neuvotella hyvissä ajoin maakuntamuseon kanssa.

Yksikön päällikön varahenkilö Ulla Lähdesmäki

Tutkija Vadim Adel

Tiedoksi: Museovirasto/Kulttuuriympäristön suojelu/Hämeenlinnan toimipiste; Pirkanmaan Ely-keskus/Ympäristö ja luonnonvarat -vastuualue/Rakennetun ympäristön yksikkö; Pirkanmaan liitto

LIITE: kartta

VA/va/hk

LIITE Pirkanmaan maakuntamuseon lausuntoon DIAR: 317/2014

Historiallinen kylätontti on merkitty punaisella rasteroinnilla.

Pohjakartta © Maanmittauslaitos



PIRKANMAAN MAAKUNTAMUSEO, PL 487, 33101 Tampere

Käyntiosoite: Museokeskus Vapriikki, Alaverstaanraitti 5

Puh. 03-5656 5140 Fax: 03-5656 5141 www.tampere.fi/vapriikki

RAPORTEJA 42 | 2014

**PERÄKUNNANTIE, RUOVESI
MUSEOTIEN HOITO- JA YLLÄPITOSUUNNITELMA**

Pirkanmaan elinkeino-, liikenne- ja ympäristökeskus

ISBN 978-952-314-040-0 (PDF)

ISSN-L 2242-2846

ISSN 2242-2854 (verkkajulkaisu)

URN URN:ISBN:978-952-314-040-0

www.ely-keskus.fi/julkaisut | www.doria.fi/ely-keskus