



Kaakkois-Suomen alueellinen maaseudun kehittämissuunnitelma 2014–2020

Mahdollisuuksien maaseutu – Kaakkois-Suomi

JYRKI PITKÄNEN | RIIKKA PENTTILÄ | PIRJO PÖLLÖNEN



Kaakkois-Suomen alueellinen maaseudun kehittämissuunnitelma 2014–2020

Mahdollisuuksien maaseutu – Kaakkois-Suomi

JYRKI PITKÄNEN
RIIKKA PENTTILÄ
PIRJO PÖLLÖNEN

RAPORTEJA 8 | 2015

**KAAKKOIS-SUOMEN ALUEELLINEN MAASEUDUN
KEHITTÄMISSUUNNITELMA 2014–2020
MAHDOLLISUUKSIEN MAASEUTU – KAAKKOIS-SUOMI**

Kaakkois-Suomen elinkeino-, liikenne- ja ympäristökeskus

Kansikuva: Sirpa Skippari

ISBN 978-952-314-198-8 (PDF)

ISSN-L 2242-2846

ISSN 2242-2854 (verkkajulkaisu)

URN:ISBN:978-952-314-198-8

www.doria.fi/ely-keskus

Sisältö

Esipuhe	3
1 Valittu alueellinen strategia	5
2 Suunnitelma.....	9
2.1 Strategiset painopisteet ja tavoitteet suhteessa ohjelman prioriteetteihin	9
2.2 Toimenpidekuvaukset.....	16
2.2.1 Koulutus ja tiedonvälitys	16
2.2.2 Investoinnit fyysiseen omaisuuteen	17
2.2.3 Tila- ja yritystoiminnan kehittäminen.....	18
2.2.4 Maaseudun palvelujen ja kylien kehittäminen.....	20
2.2.5 Yhteistyö.....	21
2.2.6 Leader	23
2.3 Maaseutualueen määrittäminen	23
2.4 Alueelliset priorisoinnit ja valintakriteerit	23
3 Rahoitus	24
4 Alueen ohjelmien yhteensovitus ja työnjako	25
5 Läpileikkaavat teemat	26
6 Suunnitelman alueellinen valmistelu	27
Liitteet	
Liite 1. Maaseutualueen ulkopuolelle jäävät alueet.....	28
Liite 2. Valintakriteerit toimenpiteittäin.	32
Liite 3. Kaakkois-Suomen alueellisen maaseudun kehittämissuunnitelman valmisteluun osallistuneiden laajennettujen maaseutuajastojen jäsenet.	34
Liite 4. Kaakkois-Suomen ELY-keskuksen ja alueen Leader-ryhmien yhteistyösopimus.....	35

Esipuhe

Kaakkois-Suomen maaseudun kehittämissuunnitelma ohjelmakaudella 2014–2020 ohjaa Manner-Suomen maaseudun kehittämisohjelman toteutusta kahden maakunnan, Etelä-Karjalan ja Kymenlaakson, alueella. Kehittämissuunnitelma sisältää alueen toimijoiden yhteisen näkemyksen siitä, mitkä ovat keskeiset painopisteet ja toimenpiteet seuraavalla ohjelmakaudella maaseudun kehittämisessä.

Alueellinen maaseudun kehittämissuunnitelman valmistelua on vetänyt Kaakkois-Suomen elinkeino-, liikenne- ja ympäristökeskus (ELY-keskus). Valmistelutyötä varten ELY-keskus kutsui huhtikuussa 2013 koolle Etelä-Karjalan ja Kymenlaakson maaseutujaostot laajennetuissa kokoonpanoissa. Valmisteluprosessiin aikana jaostot kokoontuivat kahdeksan kertaa. Laajapohjaisen valmistelutyön lisäksi kehittämissuunnitelma on ollut eri vaiheissa kommenttikierroksilla alueen toimijoilla. Suunnitelma on käsitelty myös maakuntaliittojen yhteistyöryhmissä sekä ELY-keskuksen johtoryhmässä. Ensimmäinen luonnos Kaakkois-Suomen maaseudun kehittämissuunnitelmaksi toimitettiin maa- ja metsätalousministeriölle (MMM) lokakuussa 2013. Kehittämissuunnitelmaa täydennettiin vuonna 2014 MMM:n antaman palautteen perusteella. Kaakkois-Suomen maaseudun kehittämissuunnitelma sai lopullisen muotonsa sen jälkeen, kun komissio hyväksyi Manner-Suomen maaseudun kehittämisohjelman joulukuussa 2014.

Strategiatyössä valitut painopisteet ohjaavat toimeenpanoa tulevina vuosina. Suunnitelmassa on kuvattu tiivistetysti ne toimenpiteet, joilla kunkin painopisteen tavoitteita toteutetaan seuraavalla ohjelmakaudella. Suunnitelmassa on myös esitetty rahoitusarvio vuosille 2015–2020 sekä kuvattu eri ohjelmien yhteensovittaminen alueella. Maaseutuohjelmärahoituksen vaikuttavuus alueemme elinkeinon ja elinvoimaisuuden kehittämisessä tulee olemaan merkittävä tulevina vuosina.

Kiitän kaikkia ohjelmatyöhön osallistuneita alueen toimijoita ja tahoja. Erityiskiitos ohjelmatyön koordinoinnista kuuluu Kaakkois-Suomen ELY-keskuksen Riikka Penttilälle ja Pirjo Pöllöselle.

Jyrki Pitkänen
Kaakkois-Suomen ELY-keskus,
maaseutu ja energia -yksikkö

1 Valittu alueellinen strategia

Strategiatyön tuloksena asetettiin visioksi kaakkoissuomalaisesta maaseudusta vuonna 2020 seuraava:

Kaakkois-Suomi tuottaa puhtaita ja alkuperältään tunnettuja elintarvikkeita sekä toimii elintarvikkeiden porttina itään. Suotuisan toimintaympäristön vuoksi maaseudulle kehittyy monipuolista ja kilpailukykyistä matkailu- ja muuta yrittäjyyttä. Alueella hyödynnetään laajasti uusiutuvia energiavaroja kestävän kehityksen mukaisesti.

Maaseudun elinvoimaisuus perustuu kilpailukykyiseen maaseutuyrittämiseen. Paikallisten raaka-aineiden ja resurssien sekä uusiutuvien luonnonvarojen hyödyntäminen tuotantotoiminnassa synnyttää uutta yritystoimintaa ja luo alueen asukkaille uusia toimeentulomahdollisuuksia. Rajan läheisyys luo uusia mahdollisuuksia erityisesti elintarvikeketjun ja matkailu- ja hyvinvointipalvelujen kehittämiseksi.

Kaakkois-Suomen maaseudun kehittämisen strategisiksi painopisteiksi asetettiin:

- Toimiva elintarvikeketju
- Metsätalous ja bioenergia
- Matkailu
- Paikallistalous ja yhteisöt sekä vapaa-ajan asuminen
- Luonnonvarat vahvuutena
- Maaseudun infrastruktuuri
- Yrittäjyyden vahvistaminen.

Lisäksi kaikessa kehittämistoiminnassa otetaan huomioon rajan läheisyyden tarjoamat mahdollisuudet sekä kestävä kehitys ja ympäristöasiat. Kaakkois-Suomen sijaintiaseman ja Venäjän kasvupotentiaalin hyödyntäminen on kehittämiskokonaisuus sekä Etelä-Karjalan että Kymenlaakson maakuntaohjelmissa.

Toimiva elintarvikeketju

Alueen elintarvikeketjun kilpailukyky paranee mm. maa- ja puutarhatalouden kannattavuutta parantamalla ja tuotteiden jalostusarvoa lisäämällä. Elintarvikeketjun toimijat tunnistavat asiakkaat ja asiakkaiden tarpeet ja toimivat asiakaslähtöisesti. Samalla alan imago ja vetovoimaisuus paranevat.

Tavoitteena on, että maatalous- ja elintarvikeyritykset ovat osaavia, aktiivisia ja innovatiivisia toimintansa kehittämässä ja ottavat käyttöön uusia toimintamalleja.



Elintarvikeketjua kehitetään parantamalla tuotteiden markkinointia, logistiikkaa ja vientiä. Ketjun sisäistä yhteistyötä sekä kumppanuuksia ammattikeittiöihin ja muihin toimialoihin (esim. matkailu, kulttuuri, palvelutuotanto) edistetään. Tärkeitä painopisteitä ovat luonnonmukaisen tuotannon lisääminen ja monipuolistaminen sekä luo- mu- ja lähiruuan käytön edistäminen siten, että sekä alueen väestö, ruokapalveluyritykset että ammattikeittiöt käyttävät niitä säännöllisesti.

Metsätalous ja bioenergia

Metsätaloudella on suuri merkitys alueen hyvinvoinnille ja metsäteollisuus muodostaa Kaakkois-Suomessa edelleen teollisuuden perustan. Alueellisessa metsäohjelmassa on metsäteollisuuden ja puunkäytön edistämiseksi asetettu merkittäviä kehittämistavoitteita. Lisäksi Etelä-Karjalan ja Kymenlaakson maakuntaohjelmien yhteinen kehittämispainotus on metsäklusterin uudistaminen. Etelä-Karjalan ja Kymenlaakson maakuntaohjelmien yhteinen kehittämispainotus on siirtyminen metsäteollisuuden rakennemuutoksesta kansainvälisesti merkittäväksi bionalousalueeksi.

Metsävarojen täysimääräistä kestävän hakkuumäärän mukaista hyödyntämistä edistetään parantamalla metsänomistajien ja metsäalan toimijoiden osaamista sekä lisäämällä puun käyttömahdollisuuksia. Osaamisen kehittämisessä huomioidaan myös nuoret ja kaupungissa asuvat metsänomistajat. Tavoitteena on, että puuta käytetään merkittävästi sekä rakentamisessa että uusissa puutuotteissa. Alueelle rakennetaan osaa- va ja asiakaslähtöisesti toimiva puun jatkojalostajien verkko. Lisäksi alueella toimii osaavia metsäpalveluyrityksiä. Metsän moninainen käyttö lisääntyy ja myös metsän virkistyskäyttö huomioidaan.

Kaakkois-Suomella on hyvät mahdollisuudet toimia bionalouden raaka-aineen tuottajana ja hyödyntäjänä. Alueella on mittavat metsävarat, korkeatasoista tutkimus- ja kehittämistoimintaa sekä bionalouteen perustuva monipuolinen metsäteollisuus. Tavoitteena on, että puun merkitys energiatuotannossa lisääntyy ja alueelle syntyy energiayrityksiä. Tavoitteena on liiketoimintamahdollisuuksien tutkimuksen jatkuminen, metsäenergialogistikan ja energiapuukaupan menettelytapojen kehittäminen, metsähakkeen markkinatietoisuuden ja laadunhallinnan parantaminen sekä mukanaolo biopolttoaineiden tuotannon käynnistämiseksi.

Uudet energiamuodot tarjoavat uusia liiketoimintamahdollisuuksia. Uusia innovaatioita tulee saada esille, kokeiluun ja käyttöön. Bionalouden käyttöönotossa ja käytössä ensisijaisia toimijoita ovat maatilat, metsätilat, logistiikkayritykset, käyttö- ja kunnossapitoyritykset sekä teollisuusyritykset. Bionaloudessa on mahdollisuus kiertää resursseja oman talousalueen sisällä kannattavasti. Samalla vaikutetaan ympäristön tilaan sekä luonnonvarojen käyttöön kestäväällä ja taloudellisella tavalla. Alueella tehdään vahvaa bioenergia-alan tutkimus- ja kehitystyötä yhdessä alan toimijoiden kanssa.

Matkailu

Kaakkois-Suomen sijainti pääkaupunkiseudun ja Pietarin välissä luo hyvät edellytykset matkailulle. Tavoitteena on, että alueelle syntyy laadukkaita, vetovoimaisia ja ympärivuotisia sekä teemapohjaisia matkailutuotteita. Ulkomaalaisten, erityisesti venäläisten, tarpeet matkailupalveluissa otetaan hyvin huomioon. Alueen monipuolista luontoa kuten maisemaa, metsää ja vesistöjä hyödynnetään matkailun kehittämisessä aiempaa määrätietoisemmin. Samoin alueen historiaa ja kulttuuriperintöä hyödynnetään matkailupalvelujen tuotteistamisessa. Matkailussa hyödynnetään lähiruokaa korostavaa alueellista ruokakulttuuria sekä tehdään yhteistyötä ruokamatkailun kehittämiseksi muiden alueiden kanssa.

Matkailupalvelujen kysynnän kasvaessa myös muiden kuin majoitus- ja ravitsemuspalveluiden tarve lisääntyy. Alueen suuret matkailukeskittymät luovat toimintamahdollisuuksia myös pienemmille yrittäjille. Matkailuyritysten verkostoituminen ja yhteistyö muiden toimialojen kanssa lisääntyy ja syvenee. Markkinointi toimii ja sähköiset varausjärjestelmät on otettu käyttöön.

Kuva: Station MIR



Paikallistalous ja yhteisöt sekä vapaa-ajan asuminen

Paikallisuus ja kulttuuri ovat osa alueen kehittämistä. Tavoitteena on asukkaiden identiteetin vahvistaminen ja hyvinvoinnin parantaminen. Erityisenä tavoitteena on parantaa nuorten edellytyksiä asua maaseudulla. Asukkaiden monipuolista osaamista hyödynnetään kylien kehittämisessä, ja toisaalta asukkaiden osaamista kehitetään huomioiden asukkaiden ja yhteisöjen erityispiirteet. Kyläkeskustojen ja rakennetun ympäristön viihtyisyyttä lisätään ja kyläyhteisöjen energia- ja vesiomavaraisuutta parannetaan.

Maaseutuväestön ikääntyessä tarvitaan yhä enemmän hoivapalveluja. Hyvinvointipalvelujen saatavuutta parannetaan kehittämällä uusia toimintamalleja palvelujen tuottamiseksi joko yritys- tai yhteisölähtöisesti. Tavoitteena on, että uudet palveluiden järjestämistavat tukeutuvat ensisijaisesti paikalliseen yritystoimintaan. Yhteisöllisyyden ja vastuullisuuden lisäämiseksi tuetaan kansalaistoimintaa ja paikallista kehittämistä. Palvelujen kehittämisessä otetaan huomioon myös vapaa-ajan asukkaat.

Luonnonvarat vahvuutena

Kaakkois-Suomen vahvuutena ovat puhdas luonto ja luonnonvarat sekä metsään ja ympäristöön liittyvä osaaminen. Luonnonvaroja hyödynnetään monipuolisesti kestävän kehityksen mukaisesti. Monipuolisia luonnonalueita, metsiä ja viljelyalueita hyödynnetään niin elinkeinotoiminnassa kuin virkistyskäytössä. Vesistöjä hoidetaan ja luonnon monimuotoisuutta ylläpidetään.

Tulevaisuudessa nousevat näkyvämmiin esiin puhdas pohjavesi ja laadukkaat maataloustuotteet elintarvikkeiden raaka-aineena. Kaakkois-Suomenkin vahvuus tulee yhä enemmän olemaan laadukkaiden elintarvikkeiden ja niiden raaka-aineiden tuotanto. Raaka-aineista villikasveja sekä monipuolisia maa-ainesvaroja voidaan hyödyntää nykyistä mittavammin. Alueelle syntyy uutta paikallisiin raaka-aineisiin ja energiavaroihin perustuvaa vähähiilistä liiketoimintaa. Tavoitteena on myös kehittää paikallista materiaalikiertoa yhteistyössä eri toimialojen kanssa.

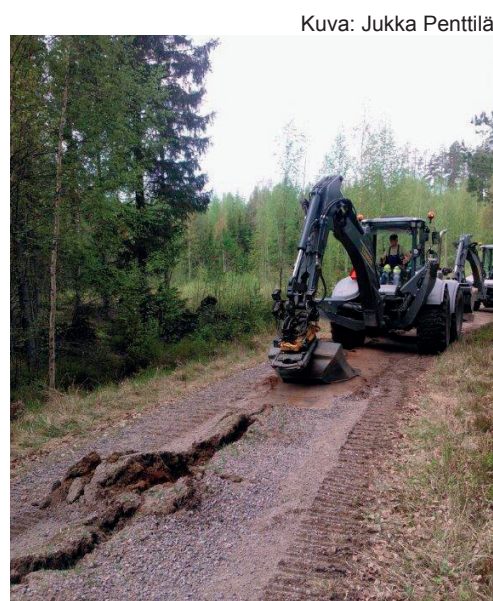


Maaseudun infrastruktuuri

Toimiva infrastruktuuri on kaiken toiminnan edellytys maaseudulla. Hyväkuntoiset tiet ovat edellytys mautilojen ja muiden maaseutuyritysten kuljetuksille ja puuhuollolle. Lisäksi hyvät liikenneyhteydet houkuttelevat maaseudulle vapaa-ajan asukkaita ja matkailijoita. Tavoitteena on, että maaseudun alemman tieverkon kunto säilyy hyvänä.

Nykyaikaisessa maataloudessa ja muussa yritystoiminnassa tarvitaan nopeat ja varmat tietoliikenneyhteydet. Toimivat yhteydet mahdollistavat asumisen, etätöiden tekemisen ja kaupankäynnin maaseudulla. Matkailuyrityksille asiakkaiden tarpeita vastaavat tietoliikenneyhteydet ovat toiminnan edellytys. Myös liikkuvat hyvinvointipalvelut edellyttävät toimivia yhteyksiä. Tavoitteena on, että maaseudulla on kattavasti käytössä nopeat tietoliikenneyhteydet.

Toimivat vesi- ja jätevesijärjestelmät ovat sekä asumisviihtyvyyden että ympäristön kannalta tärkeitä. Tavoitteena on, että maaseudulla on toimivat vesi- ja jätevesijärjestelmät.



Yrittäjyyden vahvistaminen

Tavoitteena on, että maaseudulle syntyy uudenlaista liiketoimintaa ja monialaisia yrityksiä. Rajoitteina alueen maaseudun yrittäjyyden kehittämisessä on nähty riittämätön verkostoituminen, asenne ja väestörakenne. Yhteistä kokonaisnäkemyksiä ja yrittäjyyden tukiverkostoja vahvistetaan, ja Kaakkois-Suomeen syntyy vahvojen kärkiyritysten osaamiseen ja yritysten kumppanuuteen perustuva verkosto.

Nuoret ovat mahdollisuus kaikessa toiminnassa. Yrittäjyyskasvatuksella voidaan muokata asenteita, antaa tietoa yrittämisestä ja maaseudun tarjoamista mahdollisuuksista. Yrittäjyyskasvatus on osa alueen oppilaitosten opetusohjelmia. Lisäksi tavoitteena on varmistaa, että maaseutuyrityksillä on riittävästi osaavaa työvoimaa. Kun nuoria saadaan jäämään enemmän maaseudulle työhön tai yrittäjiksi, maaseutu pysyy elävänä.

Tavoitteena on, että yritysneuvonta uusien yritysten perustamiseen, kehittämis- ja kasvuhakuisille yrityksille sekä sukupolvenvaihdoksiin on laadukasta ja tehokasta. Koulutuksella ja neuvonnalla tuetaan uusien yritysten perustamista ja olemassa olevien yritysten uudistumista ja kasvua sekä edistetään yritysten sukupolven- ja omistajanvaihdoksia. Tavoitteena on myös lisätä yritysten henkilöstön osaamista ja yritysverkostojen syntymistä.

Rajan läheisyyden mahdollisuudet

Kaakkois-Suomen erityispiirre on Venäjän läheisyys. Rajan antamaa sijaintietua ja sen tuomia mahdollisuuksia hyödynnetään kaikessa kehittämisessä. Alueen sijaintiedun hyödyntäminen edellyttää rajanylityspaikkojen ja liikenneyhteyksien, kaupan sekä matkailu- ja muun siihen liittyvän yritystoiminnan, liiketoimintaosaamisen ja logistiikan kehittämistä.

Tavoitteena on aktivoida erityisesti elintarvike- ja matkailuyrityksiä vastaamaan paremmin venäläisten kulutuskäyttäytymiseen. Lisäksi panostetaan elintarvikeyritysten kansainvälisen liiketoiminnan osaamiseen ja matkailupalveluiden teemoittamiseen sekä matkailualan henkilöstön osaamisen kehittämiseen. Tavoitteena on aikaansaada uusia ympärivuotisia elämyskohteita ja ohjelma- ja hyvinvointipalveluita sekä kehittää luonto- ja kulttuurimatkailua.

Strategian läpileikkaavia teemoja ovat ympäristöteema (kestävä kehitys ja ympäristönsuojelu) sekä rajan läheisyys.

2 Suunnitelma

Tässä luvussa kuvataan Kaakkois-Suomen maaseudun kehittämiskohteet, käyttöön otettavat toimenpiteet ja hankkeiden valintakriteerit. Tarkastelun lähtökohtana ovat Manner-Suomen maaseudun kehittämissuunnitelman 2014–2020 prioriteetit:

1. Tietämyksen siirron ja innovaatioiden edistäminen maa- ja metsätaloudessa sekä maaseudulla
2. Maatalouden kilpailukyvyyn ja maatalojen elinkelpoisuuden lisääminen
3. Elintarvike ja non food -ketjun organisoitumisen ja maatalouden riskienhallinnan edistäminen
4. Maa- ja metsätalouteen liittyvien ekosysteemien ennallistaminen, säilyttäminen ja parantaminen
5. Voimavarojen tehokkaan käytön sekä vähähiiliseen ja ilmastoa säästävään talouteen siirtymisen edistäminen maatalous-, elintarvike- ja metsäsektoreilla sekä
6. Sosiaalisen osallisuuden, köyhyyden vähentämisen ja taloudellisen kehityksen edistäminen maaseutualueilla.

Prioriteetit määrittävät maaseudun kehittämisen suuntaviivat, ja jokaisen rahoitettavan hankkeen on vaikutettava vähintään yhteen prioriteeteista. Lisäksi jokaisen rahoitettavan hankkeen on vastattava jotakin Manner-Suomen maaseudun kehittämissuunnitelman toimenpidettä. Toimenpiteet ovat:

- Koulutus ja tiedonvälitys
- Investoinnit fyysiseen omaisuuteen
- Tila- ja yritystoiminnan kehittäminen
- Maaseudun palvelujen ja kylien kehittäminen
- Yhteistyö
- Leader.

Leader-toimenpidettä toteuttavat Kaakkois-Suomessa toimivat Leader-ryhmät: Etelä-Karjalan Kärki-LEADER ry, Kehittämisyhdistys Sepra ry, Länsi-Saimaan kehittämissuunnitelma ry ja Pohjois-Kymen Kasvu ry.

Rahoitettavat hankkeet valitaan valintakriteerien perusteella. Rahoitettavaksi valitaan hankkeet, jotka parhaiten edistävät alueen strategian toteutumista.

2.1 Strategiset painopisteet ja tavoitteet suhteessa ohjelman prioriteetteihin

Kaakkois-Suomen maaseutustrategiassa valittuja strategisia painopisteitä ja tavoitteita sekä niistä johdettuja määrällisiä tavoitteita (mittareita) tarkastellaan seuraavassa Manner-Suomen maaseutuohjelman prioriteettien mukaisesti. Alueellisen suunnitelman toteutuksessa toteutetaan kaikkia kuutta prioriteettia. Toteutuksessa painottuvat kuitenkin alueellisen strategiatyön ja asetettujen tavoitteiden painotukset. Prioriteettitaulukoissa on mainittu tavoitteisiin kytkeytyvät alueella toteutettavat Manner-Suomen maaseutuohjelman mukaiset toimenpiteet. Toimenpiteitä on kuvattu tarkemmin kappaleessa 2.2.

Prioriteetti 1. Tietämyksen siirron ja innovaatioiden edistäminen maa- ja metsätaloudessa sekä maaseudulla		
	Laadulliset tavoitteet	Määrälliset tavoitteet
<p>Läpileikkaavat painopisteet: Kestävä kehitys ja ympäristönsuojelu otetaan huomioon hanketyössä. Rajan läheisyyttä hyödynnetään kaikessa kehittämisessä.</p>	<p>Toimiva elintarvikeketju: Yrittäjät ovat osaavia, aktiivisia ja innovatiivisia toimintansa kehittämisessä. Työssä jaksaminen on osa yrityksen kehittämistä. Nuoret näkevät alan houkuttelevana. Alueen väestö, ruokapalveluyritykset että ammattikeittiöt käyttävät lähi- ja luomuruokaa säännöllisesti. Kuluttajien tarpeet on tunnistettu, yrittäjät reagoivat muuttuviin kulutustottumuksiin ja yritysten viestintä on ammattitaitoista.</p> <p>Metsätalous ja bioenergia: Metsäalan toimijoiden ja metsänomistajien ammattitaito metsänhoidossa lisääntyy. Alueella tehdään vahvaa puuhun ja bioenergia-alaan liittyvää tutkimus- ja kehitystyötä yhdessä alan toimijoiden kanssa.</p> <p>Matkailu: Matkailuyrittäjät tuntevat kotimaiset ja ulkomaalaiset kohderyhmänsä sekä niiden tarpeet. Matkailuyrittäjillä on riittävä kielitaito. Yritykset ovat verkostoituneet keskenään ja tekevät yhteistyötä muiden toimialojen kanssa. Kaakkois-Suomen maaseudun matkailuimago kehittyy.</p> <p>Paikallistalous ja yhteisöt sekä vapaa-ajan asuminen: Maaseudun vakituisten ja vapaa-ajan asukkaiden monipuolista osaamista hyödynnetään kylien kehittämisessä sekä asumismukavuuden että kylien vetovoimaisuuden lisäämiseksi.</p> <p>Luonnonvarat vahvuutena: Luonnonvaroihin liittyvää tutkimusta lisätään alueella. Luonnonvaroihin liittyvää paikallista osaamista kehitetään samoin kuin tutkimus-oppilaitos-yritys -yhteistyötä. Maaseudun asukkaat ja matkailijat huomioivat toimintansa ympäristövaikutukset.</p> <p>Maaseudun infrastruktuuri: Infrastruktuurin ylläpidosta ja kehittämisestä vastaavilla paikallisilla yhteisöillä on riittävä osaaminen.</p> <p>Yrittäjyyden vahvistaminen: Yritysnuvonta on laadukasta ja tehokasta. Aktivoidaan yritysten ja oppilaitosten yhteistyötä. Yritykset näkevät toimintaympäristössään uusia mahdollisuuksia, seuraavat kehitystä sekä kehittävät ja hyödyntävät uusia innovaatioita. Maaseudulle syntyy uudenlaista yritystoimintaa ja monialaisia yrityksiä. Kehitetään henkilöstön osaamista. Hyödynnetään erilaisten kumppanuuksien kautta syntyvää tietämystä ja hyviä käytänteitä.</p>	<p>Koulutukseen osallistuneiden määrä (henkilöä)</p> <p>Yhteistyöhankkeiden määrä (kpl)</p> <p>Koulutuspäivien lukumäärä (kpl)</p>
	<p>Toimenpiteet ja tukimuodot Koulutus- ja tiedonvälitys – Hanketuki Yhteistyö – Hanketuki Leader – Hanketuki</p>	

Ensimmäisen prioriteetin alueellisena tavoitteena on koulutuksen, verkostoitumisen ja tutkimusyhteistyön avulla lisätä yritysten kykyä sopeutua muuttuvaan toimintaympäristöön. Yrittäjiä kannustetaan kehittämään ammattitaitoaan, hankkimaan ja soveltamaan uusinta tietoa ja toimimaan asiakaslähtöisesti. Prioriteettiin liittyvät toimenpiteet koulutus- ja tiedonvälitys sekä yhteistyö. Yritysten kansainvälistymistä edistetään koulutuksen ja verkostoitumisen avulla. Ympäristöön vaikutetaan välittämällä tietoa energiatehokkuudesta, vesiensuojelusta ja ympäristön hoidosta niin yrittäjille. Maaseudun asukkaille suunnattu koulutus on mahdollista Leader-toimenpiteessä. Ensimmäinen prioriteetti on ns. läpileikkaava prioriteetti ja siihen kytkeytyvät toimenpiteet tukevat myös muiden prioriteettien tavoitteiden toteutumista.

Prioriteetti 2. Maatalouden kilpailukyyn ja maatilojen elinkelpoisuuden lisääminen	
Laadulliset tavoitteet	Määrälliset tavoitteet
<p>Läpileikkaavat painopisteet: Kestävä kehitys ja ympäristönsuojelu otetaan huomioon hanketyössä. Rajan läheisyyttä hyödynnetään kaikessa kehittämisessä.</p> <p>Toimiva elintarvikeketju: Elintarviketuotannon perustana ovat toimivat, kannattavat maatilat (ml. puutarhatalous). Yrittäjät toteuttavat investointeja, jotka lisäävät tuottavuutta ja kannattavuutta, parantavat ympäristön tilaa, edistävät eläinten hyvinvointia ja tukevat yrittäjien hyvinvointia.</p> <p>Metsätalous ja bioenergia: Energiatehokkuus huomioidaan rakentamisessa, ja uusiutuvan energian käyttö tiloilla lisääntyy.</p> <p>Luonnonvarat vahvuutena: Maatalouden päästöt vähenevät. Oman ympäristön ja lähiympäristön arvo, hoidon tarpeet ja riskit tunnustetaan ja niihin reagoidaan.</p> <p>Yrittäjyyden vahvistaminen: Nuoria kannustetaan ryhtymään maatalousyrittäjiksi, ja maatilojen sukupolvenvaihdokset sujuvat hallitusti. Tilat tiivistävät yhteistyötään, ja näin tilojen kilpailukyky vahvistuu ja yrittäjien työssä jaksaminen paranee.</p>	<p>Tukea uudistamisinvestointeihin saaneiden tilojen osuus kaikista tiloista (%)</p> <p>Nuorten viljelijöiden aloitustukea saaneiden tilojen osuus kaikista tiloista (%)</p>
<p>Toimenpiteet ja tukimuodot Investoinnit fyysiseen omaisuuteen – Maatalouden investointituki Tila- ja yritystoiminnan kehittäminen – Nuorten viljelijöiden aloitustuki Yhteistyö – Hanketuki</p>	

Toisen prioriteetin alueellisena tavoitteena on vahvistaa maatalouden kannattavuutta kestävä kehitys huomioiden. Tavoitteena on varmistaa tilojen elinkelpoisuus ja maatalouden jatkuvuus alueella. Prioriteettiin ensisijaisesti liittyvä toimenpide on investoinnit fyysiseen omaisuuteen ja tukimuotona on maatalouden investointituki. Maatalousyrittäjiä kannustetaan tilojen kokonaistehokkuutta parantaviin investointeihin. Maatilojen uudistuminen edistää energiatehokkuutta, vähentää maatalouden päästöjä ja vaikuttaa näin myönteisesti ympäristön tilaan. Prioriteettiin liittyy myös nuorten viljelijöiden aloitustuki, jonka tarkoituksena on kannustaa nuoria maatalousyrittäjyyteen. Lisäksi tavoitteita voidaan edistää yhteistyötoimenpiteen mukaisilla kehittämishankkeilla, esim. tilojen välistä yhteistyötä kehittämällä.

Prioriteetti 3. Elintarvike- ja non food-ketjun organisoitumisen ja maatalouden riskienhallinnan edistäminen	
Laadulliset tavoitteet	Määrälliset tavoitteet
<p>Läpileikkaavat painopisteet: Kestävä kehitys ja ympäristönsuojelu otetaan huomioon hanketyössä. Rajan läheisyyttä hyödynnetään kaikessa kehittämisessä.</p>	<p>Toimiva elintarvikeketju: Maataloustuotteiden tuottavuus ja jalostusarvo kasvavat. Alueella on kilpailukykyinen elintarvikeketju, jossa asiakkaat ja asiakkaiden tarpeet on tunnistettu ja tuotteet ovat monipuolisesti saatavissa.</p> <p>Elintarvikeyritykset ottavat käyttöön uutta teknologiaa ja tuotantomenetelmiä sekä erilaistavat tuotteita asiakaslähtöisesti. Tuotekehityksessä hyödynnetään paikallista ruokakulttuuria, perinteitä ja tutkimustietoa. Yritysten markkinointi kehittyy ja tuotteiden markkinoinnissa sekä viestinnässä hyödynnetään tietoa elintarvikkeiden alkuperästä ja jäljitettävyydestä.</p> <p>Elintarvikkeiden logistiikka toimii ja yritykset löytävät tuotteilleen uusia myyntikanavia. Maatilojen ja elintarvikeyritysten keskinäinen yhteistyö kehittyy ja ne verkostoituvat myös muiden toimialojen kanssa. Elintarvikeyritysten yhteistyö päivittäistavara- ja ammattikeittiöiden kanssa toimii. Tuottajien ja kuluttajien väliseen yhteistyöhön on löydetty innovatiivisia toimintatapoja. Venäläisten ostosmatkailua hyödynnetään ja elintarvikkeita viedään Venäjälle.</p> <p>Luomutuotanto lisääntyy ja monipuolistuu: Luomutuotantoketju kehittyy yhteistyössä eri toimijoiden kanssa. Lähi- ja luomuruuan arvostus ja käyttö lisääntyy alueella.</p> <p>Luonnonvarat vahvuutena: Uusia resurssi- ja energiatehokkaita tuotantomenetelmiä otetaan käyttöön. Biomassoja ja elintarviketuotannon sivutuotteita ja jätteitä hyödynnetään esim. energiantuotannossa.</p> <p>Yrittäjyyden vahvistaminen: Yritykset kehittävät liiketoimintaansa aktiivisesti ja myös uusia elintarvikeyrityksiä perustetaan.</p>
<p>Toimenpiteet ja tukimuodot Investoinnit fyysiseen omaisuuteen – Yrityksen investointituki Tila- ja yritystoiminnan kehittäminen – Nuorten viljelijöiden aloitustuki Yhteistyö – Hanketuki Leader – Hanketuki ja yrityksen investointituki</p>	

Kolmannen prioriteetin alueellisena tavoitteena on lisätä elintarvikealan kilpailukykyä ja edistää elintarvikeyritysten kansainvälistymistä. Elintarvikeyritysten kilpailukykyä vahvistetaan kannustamalla yrityksiä tuotekehitykseen ja jalostusarvon kasvattamiseen. Prioriteetin keskeisenä tavoitteena on luomutuotannon kehittäminen ja monipuolistaminen. Tavoitteena on lisätä lähi- ja luomuruuan arvostusta ja tunnettavuutta sekä kehittää logistiikkaa ja vientiä, edistää uusien myyntikanavien syntymistä ja kehittää elintarvikeyritysten keskinäisen yhteistyön lisäksi kumppanuuksia niin kaupan, julkisten ammattikeittiöiden kuin hotelli- ja ravintola-alan kanssa. Tavoitteena on myös kannustaa yrityksiä ympäristövastuullisuuteen, tehokkaaseen resurssien käyttöön sekä edistää biomassojen ja elintarviketeollisuuden sivuvirtojen hyötykäyttöä.

Rajan läheisyys avaa uusia mahdollisuuksia elintarvikeyritysten liiketoiminnalle, ja yritysten kansainvälistymistä edistetään sekä yritys- että hanketukien avulla. Prioriteettiin ensisijaisesti liittyvä alueella toteutettava toimenpide on investoinnit fyysiseen omaisuuteen ja tukimuotona on yrityksen investointituki. Yrityksen investointituen avulla edistetään uusien yritysten syntymistä ja kannustetaan olemassa olevia yrityksiä kehittämään liiketoimintaansa. Lisäksi prioriteetin tavoitteita voidaan edistää yhteistyötoimenpiteen mukaisilla kehittämissankkeilla.

Prioriteetti 4. Maa- ja metsätalouteen liittyvien ekosysteemien ennallistaminen, säilyttäminen ja parantaminen	
Laadulliset tavoitteet	Määrälliset tavoitteet
<p>Läpileikkaavat painopisteet: Kestävä kehitys ja ympäristönsuojelu otetaan huomioon hanketyössä. Rajan läheisyyttä hyödynnetään kaikessa kehittämisessä.</p> <p>Toimiva elintarvikeketju: Alueen viljelijät sitoutuvat laajasti uuteen ympäristökorvausjärjestelmään. Viljelijöiden ympäristötietoisuus lisääntyy ja viljely- ja tuotantomenetelmät ovat entistä ympäristöystävällisempiä. Luonnonmukainen tuotanto alueella lisääntyy. Pelto- maan tuottokyvystä huolehditaan kestävä kehityksen periaatteiden mukaisesti. Luonnonmukaista tuotantoa harjoittavien kotieläintilojen määrä kasvaa.</p> <p>Metsätalous ja bioenergia: Metsien moninaiskäyttö ml. virkistyskäyttö lisääntyy. Edistetään talousmetsien aktiivista luonnonhoitoa. Metsäenergian korjuuta toteutetaan kestävästi. Vesiensuojelutoimenpiteet mitoitetaan oikein.</p> <p>Paikallistalous ja yhteisöt sekä vapaa-ajan asuminen: Paikallisesti merkittävät monimuotoisuus- tai maisemakohteet kuuluvat säännöllisen hoidon piiriin.</p> <p>Luonnonvarat vahvuutena: Alueen luonnonvaroja hyödynnetään monipuolisesti ja kestävästi. Alueella on vahvaa tutkimusta ja osaamista luonnonvarojen kestävä käytön edistämiseksi. Pinta- ja pohjavesien laadusta huolehditaan. Maaseutulunnon monimuotoisuutta kehitetään.</p> <p>Yrittäjyyden vahvistaminen: Ympäristön- ja luonnonhoitoon liittyvä yrittäjyys kehittyi. Ympäristöteknologiaan keskittynyt yritystoiminta kasvaa.</p>	<p>Perinnebiotooppien ja kosteikkojen lukumäärä ja pinta-ala (kpl ja ha)</p> <p>Ympäristöinvestointien (salaojitus, jaloittelutarhojen valumavedet, lannan varastointi ja prosessointi) lukumäärä (kpl)</p> <p>Muun ympäristöystävällisen teknologian käyttöönotto maatiloilla ja yrityksissä (kpl)</p> <p>Yhteistyöhankkeiden lukumäärä (kpl)</p>
<p>Toimenpiteet ja tukimuodot</p> <p>Investoinnit fyysiseen omaisuuteen – Maatalouden investointituki</p> <p>Yhteistyö – Hanketuki</p> <p>Leader – Hanketuki</p>	

Neljännän prioriteetin alueellisena tavoitteena on edistää maa- ja metsätalouden ympäristövastuullisuutta ja luonnon monimuotoisuutta. Tavoitteena on kannustaa viljelijöitä ottamaan käyttöön entistä ympäristöystävällisempiä viljely- ja tuotantomenetelmiä ja huolehtimaan peltomaan tuottokyvystä. Lisäksi tavoitteena on luonnon monimuotoisuuden edistäminen sekä luonnonvarojen monipuolinen ja kestävä hyödyntäminen. Pinta- ja pohjavesien laadusta huolehditaan, metsiä hyödynnetään monipuolisesti ja ympäristöön liittyvän tutkimus- ja yritystoiminnan kehittymistä edistetään. Prioriteettiin ensisijaisesti liittyvä alueella toteutettava toimenpide on investoinnit fyysiseen omaisuuteen. Maatilojen ympäristöinvestoinneilla (salaojat, jaloittelutarhojen valumavesien hallinta, lannan varastointi ja prosessointi) vähennetään maatalouden päästöjä. Ympäristöinvestoinneilla (perinnebiotoopit, luonnonlaidunten alkuraivaus ja aitaaminen sekä kosteikkoinvestoinnit) lisätään luonnon monimuotoisuutta. Lisäksi yhteistyötoimenpiteellä voidaan esimerkiksi vähentää maatalouden päästöjä, kehittää ravinteiden kiertäystä ja edistää vesistöjen hoitoa.

Prioriteetti 5. Voimavarojen tehokkaan käytön sekä vähähiiliseen ja ilmastoa säästävään talouteen siirtymisen edistäminen maatalous-, elintarvike- ja metsäsektoreilla

Laadulliset tavoitteet	Määrälliset tavoitteet
<p>Läpileikkaavat painopisteet: Kestävä kehitys ja ympäristönsuojelu otetaan huomioon hanketyössä. Rajan läheisyyttä hyödynnetään kaikessa kehittämisessä.</p> <p>Toimiva elintarvikeketju: Maatilat ja elintarvikeyritykset käyttävät uusiutuvaa energiaa ja ovat entistä energiaomavaraisempia. Uutta teknologiaa otetaan käyttöön ja tuotantoprosesseja tehostetaan. Sivutuotteita ja jätteitä syntyy aiempaa vähemmän ja niitä hyödynnetään energiantuotannossa.</p> <p>Metsätalous ja bioenergia: Metsien tarjoamia mahdollisuuksia hyödynnetään täysipainoisesti kestävä kehityksen mukaisesti. Metsien kasvu hyödynnetään ja huolehditaan riittävästä metsän- ja luonnonhoitotöiden määrästä ja laadusta. Puun käyttö on monipuolista. Puun merkitys energiantuotannossa on suuri, ja puuta käytetään merkittävästi sekä rakentamisessa että uusissa puutuotteissa. Hajautettu energiantuotanto kehittyy ja lähien energiantuotantoon löydetään uusia liiketoimintamalleja.</p> <p>Luonnonvarat vahvuutena: Paikallinen materiaalikierto kehittyy eri toimialojen kanssa yhteistyössä. Alueelle syntyy uutta paikallisiin raaka-aineisiin ja energiavaroihin perustuvaa vähähiilistä liiketoimintaa</p> <p>Yrittäjyyden vahvistaminen: Metsävoimavaroja hyödynnetään uusissa liiketoiminnoissa. Alueella on metsäpalvelu- ja puunjalostusyrittäjyyttä ja energiayrityksiä.</p>	<p>Investointeihin tukea saavien lukumäärä (kpl)</p> <p>Hiilen sitomista edistävien maa- ja metsätaloukseen hoitosopimusten osuus koko maa- ja metsätaloukseen maasta</p> <p>Yhteistyöhankkeiden lukumäärä (kpl)</p>
<p>Toimenpiteet ja tukimuodot</p> <p>Tila- ja yritystoiminnan kehittäminen – Yrityksen investointituki ja yrityksen perustamistuki</p> <p>Maaseudun palvelujen ja kylien kehittäminen – Hanketuki</p> <p>Yhteistyö – Hanketuki</p> <p>Leader – Hanketuki, yrityksen investointituki ja yrityksen perustamistuki</p>	

Viidennen prioriteetin alueellisena tavoitteena on kehittää metsä- ja biotaloutta ja edistää maatalojen ja yritysten resurssi- ja energiatehokkuutta. Tavoitteena on lisätä maatalojen ja maaseudun yritysten uusiutuvan energian käyttöä ja edistää sivutuotteiden ja jätteiden hyötykäyttöä, ja myös laajemmin edistää hajautettua energiantuotantoa ja kehittää uusia liiketoimintamalleja lähien energian tuotantoon. Yhtenä keskeisenä tavoitteena on puun käytön monipuolistaminen. Lisäksi kehitetään mm. metsänhoitoa. Prioriteettiin liittyvät toimenpiteet vähentävät ympäristöpäästöjä ja fossiilisten polttoaineiden tarvetta ja hillitsevät näin ilmastonmuutosta. Prioriteettiin liittyviä alueellisia toimenpiteitä ovat investoinnit fyysiseen omaisuuteen, tila- ja yritystoiminnan kehittäminen ja yhteistyötoimenpiteet. Mahdollisia tukimuotoja ovat maatalouden investointituki ja yrityksen investointituki ja perustamistuki. Lisäksi yhteistyötoimenpiteen mukaisilla kehittämishankkeilla voidaan kehittää esimerkiksi hajautetun energian ja biopolttoaineiden tuotantoa.

Prioriteetti 6. Sosiaalisen osallisuuden, köyhyyden vähentämisen ja taloudellisen kehityksen edistäminen maaseutualueilla		
Laadulliset tavoitteet		Määrälliset tavoitteet
Läpileikkaavat painopisteet: Kestävä kehitys ja ympäristönsuojelu otetaan huomioon hanketyössä. Rajan läheisyyttä hyödynnetään kaikessa kehittämisessä.	Elintarvikeketju: Elintarvikejalostus kehittyä ja perustetaan myös uusia elintarvikeyrityksiä. Edistetään alueen ruokakulttuuria.	Yrityksen investointitukea saavien tuensaajien määrä (kpl)
	Metsätalous ja bioenergia: Metsävoimavaroja hyödynnetään uusissa liiketoiminnoissa. Alueella on metsäpalvelu- ja puunjalostusyrittäjyyttä sekä energiayrityksiä. Alueella on osaava puun jatkojalostajien verkko.	Yrityksen perustamistukea saavien tuensaajien määrä (kpl)
	Matkailu: Alueelle syntyy useita laadukkaita, vetovoimaisia ja ympärivuotisia sekä teemapohjaisia matkailutuotteita. Yritykset toimivat asiakaslähtöisesti huomioiden sekä kotimaisten että ulkomaalaisten kohderyhmien tarpeet. Uusia yhteistyömalleja hyödynnetään palveluiden tuottamisessa ja markkinoinnissa.. Alueen historiaa, kulttuuriperintöä ja lähiruokaa hyödynnetään matkailupalvelujen tuotteistamisessa. Yritysten markkinointi ja viestintä kehittyä.	Tuetuissa hankkeissa syntyneet pysyvät työpaikat (kpl)
	Paikallistalous ja yhteisöt sekä vapaa-ajan asuminen: Maaseudun hyvinvointipalveluita turvataan uusilla toimintamalleilla. Asuinympäristöjen viihtyisyys parantuu. Nuorten työllistymismahdollisuudet maaseudulla parantuvat. Yhteisöllisyys lisääntyy ja maaseutuväestön vaikuttamismahdollisuudet parantuvat	Parantuneista palveluista/ infrastruktuurista hyötyvän maaseutuväestön määrä (hlö)
	Luonnonvarat vahvuutena: Maaseutuympäristöä hyödynnetään Green care- ja green health -palveluiden kehittämisessä. Matkailu hyödyntää luontokohteita ja luonnonvaroja monipuolisesti ja kestävästi. Matkailun kehittämisessä noudatetaan kestävän kehityksen periaatteita.	Yhteistyöhankkeiden lukumäärä
	Maaseudun infrastruktuuri: Maaseudulla on kattavasti käytössä nopeat tietoliikenneyhteydet. Vesihuollon verkostot rakennetaan niille alueille, joille rakentaminen on taloudellisesti järkevää. Maaseudun alemman tieverkon kunto säilyy hyvänä. Maaseututaajamien ja kylien maankäytön suunnittelu ja kaavoitus vastaa tarvetta ja on ajanmukainen.	
Yrittäjyyden vahvistaminen: Alueella suhtaudutaan yrittämiseen myönteisesti. Maaseudulle syntyy uudenlaista yritystoimintaa ja monialaisia yrityksiä. Yritysneuvonta on laadukasta ja tehokasta. Yritykset kehittävät toimintaansa aktiivisesti, toteuttavat kannattavia investointeja ja lisäävät maaseudun työllisyyttä ja hyvinvointia.		
Toimenpiteet ja tukimuodot Tila- ja yritystoiminnan kehittäminen – Yrityksen investointituki ja yrityksen perustamistuki Maaseudun palvelujen ja kylien kehittäminen – Hanketuki Yhteistyö – Hanketuki Leader – Hanketuki, yrityksen investointituki ja yrityksen perustamistuki		

Kuudennen prioriteetin alueellisena tavoitteena on edistää yrittämistä, työn tekemistä ja asumista Kaakkois-Suomen maaseudulla. Tavoitteena on lisäksi, että Kaakkois-Suomi on kiinnostava kohde sekä kotimaisille että ulkomaalaisille matkailijoille. Keskeisiä tavoitteita ovat elinkeinorakenteen monipuolistaminen, työllisyyden lisääminen, matkailun edistäminen ja maaseudun palveluiden ja infrastruktuurin turvaaminen. Rajan läheisyyttä hyödynnetään matkailun ja hyvinvointipalveluiden kehittämisessä. Ympäristöön vaikutetaan erityisesti maaseudun infrastruktuuria kehittämällä. Prioriteettiin liittyviä alueellisia toimenpiteitä ovat tila- ja yritystoiminnan kehittäminen, maaseudun palvelujen ja kylien kehittäminen ja yhteistyö.

2.2 Toimenpidekuvaukset

Seuraavassa tarkastellaan Kaakkois-Suomessa toteutettavia Manner-Suomen maaseudun kehittämissuunnan mukaisia toimenpiteitä. Tarkastelun lähtökohtana on alueellisten tavoitteiden edistäminen. Toimenpiteiden yksityiskohtainen sisältö on kuvattu Manner-Suomen maaseudun kehittämissuunnassa.

2.2.1 Koulutus ja tiedonvälitys

Toimenpide mahdollistaa kehittämissuunnat, joihin sisältyy ammatillista koulutusta tai tiedonvälitystä. Osaamisen kehittäminen, asenteisiin ja toimintatapoihin vaikuttaminen ja tiedon välittäminen ovat tavoitteina kaikissa Kaakkois-Suomen strategisissa painopisteissä. Koulutus- ja tiedonvälitystoimenpide on merkittävä osa Kaakkois-Suomen strategian toteuttamista koko ohjelmakauden ajan.

Toimenpide sisältää alatoimenpiteet

- 1.1 Tuki ammatilliseen koulutukseen ja pätevyyden hankkimiseen
- 1.2 Tuki esittely- ja tiedotustoimintaan.



Tuki ammatilliseen koulutukseen ja pätevyyden hankkimiseen

Toimenpiteestä hyötyvät ensisijaisesti maa- ja metsätalouden sekä elintarvikealan yrittäjät sekä muut maaseutualueilla toimivat pk-yritykset. Liiketoimintaosaamisen kehittäminen on keskeinen keino yrittäjyyden vahvistamiseen. Koulutuksen avulla edistetään toimintaympäristön muutokseen sopeutumista, parannetaan yritysten kilpailukykyä ja turvataan yritystoiminnan jatkuvuus esim. sukupolvenvaihdostilanteissa. Yhtenä tavoitteena on luoda edellytyksiä yritysten väliselle yhteistyölle yli toimiala- ja aluerajojen, ja lisäksi lisätä vuorovaikutusta yritysten ja niiden sidosryhmien kanssa. Koulutushankkeilla vahvistetaan yritysten kansainväliseen liiketoimintaan liittyvää osaamista. Yritysten tulee tuntee kohderyhmänsä kulutuskäyttäytyminen ja liiketoimintakulttuuri, jotta tuotteiden ja palveluiden markkinointi onnistuu. Koulutushankkeiden avulla edistetään myös ympäristö- ja ilmastoystävällisten toimintatapojen käyttöä yrityksissä.

Esimerkkejä toimenpiteistä

- Sukupolvenvaihdoksiin liittyvä valmennus.
- Maaseutuyrittäjien kansainvälistymistä edistävä koulutus.
- Alkavien yrittäjien liiketoimintaosaamisen kehittäminen.
- Maatalousyrittäjien täydennyskoulutus. Esim. yrityksen talouteen, uusien tuotantomenetelmien käyttöön, viestintään, markkinointiin ja suoramyyntiin, maataloustukiin ja viranomaisvelvoitteisiin, eläinten hyvinvointiin, energiatehokkuuteen ja vesien- ja ympäristönsuojeluun liittyvän osaamisen kehittäminen.
- Elintarvikeyrityksien täydennyskoulutus. Esim. laadunvarmistamiseen, viranomaisvelvoitteisiin ja lainsäädännön muutoksiin, ravitsemusosaamiseen, markkinointiin ja julkisiin hankintoihin liittyvän osaamisen kehittäminen.
- Maaseudun pk-yrityksien täydennyskoulutus. Esim. työnantajaosaamisen, yrityksen talouteen, markkinointiin ja palvelumuotoiluun liittyvän osaamisen kehittäminen. Myös toimialakohtaiset, esim. matkailuyrittäjien ja metsä- ja biotalousalan yrittäjien osaamisen kehittämiseen liittyvät koulutukset mahdollisia.

Tuki esittely- ja tiedotustoimintaan

Toimenpiteestä hyötyvät maa- ja metsätalous- sekä elintarvikealoilla toimivat henkilöt sekä maaseutualueilla toimivat mikro- ja pk-yritykset. Tiedonvälityshankkeilla edistetään yritysten toimintaedellytyksiä maaseudulla ja lisätään maaseudun ja kaupungin vuorovaikutusta välittämällä tietoa maaseudun elinkeinojen merkityksestä ja mahdollisuuksista. Maaseudun yrittäjille suunnatuilla tiedonvälitys- ja esittelyhankkeilla voidaan välittää tietoa esim. toimintaympäristön muutoksista, uusista tutkimustuloksista ja uusista toimintatavoista. Tiedonvälitystoimenpiteillä edistetään luonnonvarojen hyödyntämistä kestävän kehityksen mukaisesti ja edistetään ympäristöhoitoa ja energiatehokkuutta. Tiedonvälityksen avulla voidaan esimerkiksi edistää ympäristöinvestointien toteuttamista, lisätä uusiutuvan energian käyttöä ja hajautettujen energiaratkaisujen käyttöön ottoa.

Tiedonvälityshankkeilla aktivoidaan lisäksi maaseudun toimijoita hyödyntämään maaseutuohjelman mahdollisuuksia ja jaetaan suurelle yleisölle tietoa alueella saavutetuista tuloksista. Esimerkiksi elintarvikeketjuun, matkailuun ja hyvinvointipalveluihin liittyvällä tiedonvälityksellä voidaan maaseudun tarjonta saattaa kuluttajien ja julkishallinnon tietoon.

Esimerkkejä toimenpiteistä:

- Maaseudun yrittäjille suunnattu tiedonvälitys. Esim. energiatehokkuuteen, vesien- ja ympäristönsuojeluun, rahoitusmahdollisuuksiin, maataloustukiin ja viranomaisvelvoitteisiin liittyvä tiedonvälitys
- Metsäalan toimijoille ja metsänomistajille suunnattu tiedonvälitys. Esim. lainsäädännön muutoksiin, metsänhoitomenetelmiin, liiketoimintaosaamiseen, tietojärjestelmien käyttöön ja omistusjärjestelyihin liittyvä tiedonvälitys
- Maaseudun ja maaseutuelinkeinojen mahdollisuuksista ja merkityksestä viestiminen, esim. elintarvikeketju, matkailu ja vapaa-aika, biotalous
- Maaseuturahoituksen mahdollisuuksista ja tuloksista viestiminen.

2.2.2 Investoinnit fyysiseen omaisuuteen

Toimenpide mahdollistaa maatalojen ja elintarvikeyritysten aineelliset ja aineettomat investoinnit. Toimenpiteellä edistetään elintarvikeketjun kehitystä, vahvistetaan yrittäjyyttä, edistetään bioenergian hyödyntämistä ja luonnonvarojen kestäväää käyttöä.

Toimenpide sisältää alatoimenpiteet:

- 4.1 Maatalouden investoinnit
- 4.2 Maataloustuotteiden ja elintarvikkeiden jalostus, markkinoille saattaminen ja kehittäminen
- 4.3 Ei-tuotannolliset investoinnit

Maatalouden investoinnit

Toimenpiteestä myönnettävä maatalouden investointituki mahdollistaa maatalojen aineelliset ja aineettomat investoinnit. Maatalojen investoinneilla edistetään tuotannon kasvua ja monipuolistumista, pienennetään tuotantokustannuksia, edistetään eläinten hyvinvointia, parannetaan energiatehokkuutta, vähennetään ympäristöpäästöjä ja edistetään maatalousyrittäjien hyvinvointia. Maatalouden investointitukea voidaan myöntää maataloutta harjoittaville tuen ehdot täyttävälle luonnollisille henkilöille ja yksityisoikeudellisille

Kuva: Jukka Penttilä



yhteisöille. Tarkemmat toimenpiteitä koskevat yksityiskohdat on esitetty Manner-Suomen maaseutuohjelmassa 2014–2020.

Maataloustuotteiden ja elintarvikkeiden jalostus, markkinoille saattaminen ja kehittäminen

Toimenpiteestä myönnettävä yrityksen investointituki mahdollistaa maataloustuotteita, pidemmälle jalostettuja elintarvikkeita tai muita kuin ihmisravinnoksi tarkoitettuja tuotteita elintarviketeollisuuden raaka-aineista tuottavien yritysten aineelliset ja aineettomat alku- ja laajennusinvestoinnit. Tukea voidaan myöntää maaseutualueilla sijaitseville mikroyrityksille ja pienille yrityksille sekä maaseutu-, kaupunki- tai taajama-alueilla sijaitseville maatalousyrityksille, silloin kun kyse on muiden kuin SEUT liitteen I mukaisen tuotteiden jalostuksesta ja markkinoinnista. Kun kyseessä on SEUT liitteen I mukainen tuote, tuensaajana voi olla lisäksi keskisuuri yritys ja tukea voidaan myöntää myös maaseutualueiden ulkopuolella toteuttaviin toimenpiteisiin. Maaseutualueen määrittelyä käsitellään kappaleessa 2.3.

Kuva: MMM Mavi Contum Oy



Toimenpiteellä edistetään elintarvikkeiden tuotantoa, markkinointia ja saatavuutta. Yrityksen investointituen avulla yrityksiä aktivoidaan investoimaan uuteen teknologiaan, tuotekehitykseen ja tuotannon monipuolistamiseen. Lisäksi maatiloja kannustetaan laajentamaan toimintaansa maatalouden ulkopuolelle. Elintarvikeyritysten mahdollisuuksia tehdä yhteistyötä toisten yrittäjien, vähittäiskaupan ja ammattikeittiöiden kanssa voidaan parantaa investoinneilla, jotka tukevat yritysten osaamista, logistiikkaa, tuoteturvallisuutta ja toimitusvarmuutta. Elintarvikeyrityksiä kannustetaan vastaamaan lähi- ja luomuruuan kysyntään ja erilaistamaan tuotteitaan. Erityisen tärkeää on kannustaa yrityksiä investointeihin, jotka edesauttavat kaakkoissuomalaisten elintarvikkeiden pääsyä uusille markkina-alueille. Investoinnit, joilla edistetään uusien myyntikanavien syntymistä ja lyhyitä toimitusketjuja kuluttajille, ovat myös tärkeitä.

Ei-tuotannolliset investoinnit

Alatoimenpiteeseen kuuluvat kosteikkoinvestoinnit sekä perinnebiotooppien ja luonnonlaitumien alkuraivaus ja aitaaminen. Kosteikkoinvestoinneilla edistetään vesiensuojelua ja viljelyalueiden luonnon ja maiseman monimuotoisuutta. Toimenpiteessä perustetaan kosteikkoja ja kosteikkomaisia tulva-alueita niiden luontaisille paikoille, herkästi tulviville pelloille ja pengerrytyille kuivatusalueille sekä kunnostetaan uomia luonnonmukaisen vesirakentamisen periaatteiden mukaisesti. Perinnebiotooppiin ja luonnonlaitumiin kohdistuvien toimenpiteiden tavoitteena on maatalousympäristön luonnon monimuotoisuuden säilyttäminen ja lisääminen kunnostamalla kunnostuskelpoisia perinnebiotooppeja ja luonnonlaitumia. Tukea voidaan myöntää aktiiviviljelijöille tai rekisteröidylle yhdistyksille ja lisäksi kosteikkoinvestointeihin myös vesioikeudellisille yhteisöille. Tarkemmat toimenpiteitä koskevat yksityiskohdat on esitetty Manner-Suomen maaseutuohjelmassa.

2.2.3 Tila- ja yritystoiminnan kehittäminen

Toimenpide mahdollistaa tila- ja yrityskohtaiset kehittämistoimet, joilla edistetään uusien yritysten perustamista maaseudulle, yritysten liiketoiminnan kehittämistä ja yritysten kasvua ja monipuolistumista. Kaakkois-Suomen strategisissa painopisteissä on mainittu toimialoina elintarvikeala, metsätalous ja bioenergia ja matkailu. Myös hyvinvointipalveluihin liittyvä liiketoiminta voidaan katsoa strategian kannalta keskeiseksi, koska hyvinvointipalvelujen saatavuus vaikuttaa maaseudun asumisen edellytyksiin. Koska Kaakkois-Suomen yhtenä strategisena

tavoitteena on yrittäjyyden vahvistaminen, Kaakkois-Suomessa kehitetään yritysten liiketoimintaa toimialasta riippumatta.

Toimenpide sisältää alatoimenpiteet:

- 6.1 Nuorten viljelijöiden tilanpidon aloitustuki
- 6.2 Yrityksen perustamistuki maatalouden ulkopuoliseen yritystoimintaan maaseutualueilla
- 6.3 Investoinnit maatalouden ulkopuolisen yritystoiminnan perustamiseen ja kehittämiseen.

Nuorten viljelijöiden tilanpidon aloitustuki

Toimenpiteellä kannustetaan nuoria tilanpidon aloittamiseen ja kehittämiseen. Tuen avulla vähennetään tilanpidon aloittamiseen liittyvää taloudellista riskiä ja parannetaan kehittämismahdollisuuksia. Tarkemmat tukea koskevat yksityiskohdat on esitetty Manner-Suomen maaseutuohjelmassa 2014–2020.

Yrityksen perustamistuki maatalouden ulkopuoliseen yritystoimintaan maaseutualueilla

Toimenpiteen avulla kannustetaan perustamaan uusia yrityksiä maaseutualueelle, laajentamaan maatilojen toimintaa maatalouden ulkopuolelle ja uudistamaan jo toimivien yritysten liiketoimintaa. Yrityksen perustamistuen tavoitteena on innovaatioiden hyödyntäminen yritystoiminnan kehittämisessä ja alueen elinkeinorakenteen monipuolistaminen. Elinkeinojen kehittämisen lähtökohtana on kannustaa yrityksiä etsimään ja näkemään uusia mahdollisuuksia toimintaympäristössään. Yrityksen perustamistuen avulla voidaan madaltaa kynnystä näiden mahdollisuuksien hyödyntämiseen liiketoiminnassa. Yrityksen perustamistukea voidaan myöntää maaseutualueella:

- I) Uuden yrityksen perustamiseen, kun toiminta on maatalouden ulkopuolista
- II) Maatalouden ulkopuolisen uuden toiminnan perustamiseen toimivassa yrityksessä
- III) Markkina- ja asiakaslähtöisiä innovaatioita edistävien kokeilujen toteuttamiseen alkavassa tai toimivassa yrityksessä.

Yrityksen perustamistukea ei voida myöntää maataloustuotteiden ensiasteen jalostukseen. Kaakkois-Suomessa perustamistuki on mahdollisuus erityisesti kansainvälistyville yrityksille, ja sen avulla voidaan myös edistää yritysten välistä yhteistyötä. Yrityksiä kannustetaan etsimään uusia markkinoita, erilaistamaan tuotteitaan ja palveluitaan vastaamaan asiakkaiden tarpeita ja löytämään uusia yhteistyökumppaneita ja ottamaan käyttöön uusia yhteistyömalleja.

Investoinnit maatalouden ulkopuolisen yritystoiminnan perustamiseen ja kehittämiseen

Toimenpide mahdollistaa maatalouden ulkopuolista yritystoimintaa maaseutualueella harjoittavien pienten alkavien tai toimivien yritysten aineelliset tai aineettomat alku- ja laajennusinvestoinnit. Yrityksen investointituella edistetään uusien yritysten perustamista maaseudulle, yritysten liiketoiminnan kehittämistä, kasvua ja monipuolistumista sekä uusien työpaikkojen syntymistä. Tavoitteena on kannustaa yrityksiä innovatiivisuuteen, yhteistyöhön ja ympäristövastuullisuuteen toimintansa kehittämisessä.

Kuva: Jukka Penttilä



2.2.4 Maaseudun palvelujen ja kylien kehittäminen

Toimenpiteen avulla edistetään yrittämisen, työn tekemisen ja asumisen mahdollisuuksia Kaakkois-Suomen maaseudulla. Kaakkois-Suomessa maaseudun palvelujen ja kylien kehittämiseen liittyvillä toimenpiteillä lisätään maaseudun asukkaiden hyvinvointia ja parannetaan maaseudun infrastruktuuria, vaikutetaan ympäristön tilaan ja edistetään matkailua ja vapaa-ajan asumista. Maaseudun palvelujen kehittämisen lähtökohtana ovat maaseudun asukkaiden, yhteisöjen ja pienyrittäjien tarpeet. Onkin ensisijaisen tärkeää saada asukkaat, yhteisöt ja yritykset mukaan kehittämistyöhön. Erityisen tärkeää on nuorten aktivointi. Maahanmuuttajien aktivoinnilla voidaan edesauttaa maahanmuuttajien kotoutumista ja lisätä elinkeinotoimintaakin palvelevaa Venäjä-osaamista kyläyhteisöissä.

Toimenpide sisältää alatoimenpiteet:

- 7.1 maaseutualueiden kuntien ja kylien ja niiden peruspalvelujen kehittämissuunnitelmien sekä Natura 2000 - alueita ja muita luonnonarvoltaan merkittäviä alueita koskevien suojelu- ja hoitosuunnitelmien laati-
misen ja päivittäminen
- 7.2. investoinnit kaikenlaisten pieninfrastruktuurien luomiseksi, parantamiseksi tai laajentamiseksi, uusiutu-
via energialähteitä ja energiansäästöä koskevat investoinnit mukaan luettuina
- 7.3 laajakaistainfrastruktuurin, myös sen luomisen, parantamisen ja laajentamisen, passiivisen laajakais-
tainfrastruktuurin sekä laajakaistan ja julkisten sähköisen hallinnon ratkaisujen saatavuus
- 7.4 investoinnit maaseutuväestölle suunnattujen paikallisten peruspalvelujen, vapaa-aika ja kulttuuri mu-
kaan luettuina, ja niihin liittyvän infrastruktuurin perustamiseen, parantamiseen tai laajentamiseen
- 7.5 investoinnit vapaa-ajan infrastruktuurin julkiseen käyttöön, matkailuneuvontaan ja pienimuotoiseen
matkailuinfrastruktuuriin
- 7.6 kylien, maaseutumaiseman ja luonnonarvoltaan merkittävien alueiden kulttuuri- ja luonnonperinnön
säilyttämiseen, ennallistamiseen ja kohentamiseen liittyvät selvitykset ja investoinnit, niihin liittyvät sosioe-
konomiset näkökohdat mukaan luettuina, sekä ympäristöalan tiedotustoimet.

Alatoimenpiteissä on mahdollista toteuttaa yleishyödyllisiä kehittämis- ja investointihankkeita, joista hyötyvät maaseudun asukkaat, vapaa-ajan asukkaat sekä maaseudulla toimivat yritykset ja yhteisöt. Alatoimenpiteessä 7.1 voidaan toteuttaa vain yleishyödyllisiä kehittämishankkeita alatoimenpiteessä 7.2 ja 7.5 voidaan toteuttaa vain yleishyödyllisiä investointihankkeita. Alatoimenpiteet 7.3, 7.4 ja 7.6 voivat sisältää sekä yleishyödyllistä ke-
hittämistä että investointeja. Koska alatoimenpiteet ovat toteutukseltaan samankaltaisia, ei alatoimenpiteitä ole kuvattu tässä erikseen.

Maaseudun hyvinvointia parannetaan kehittämällä palveluja, tarjoamalla liikunta- ja harrastusmahdollisuuksia ja parantamalla asuin ympäristöjen viihtyisyyttä. Erityisen tärkeää on löytää ja testata uusia maaseudun sosiaali- ja terveystal-
veluiden järjestämismalleja ja nuorten työllistymis-
malleja. Toimenpiteen avulla voidaan esimerkiksi edistää palveluyritysten verkostoitumista ja yhteistyötä julkisen sektorin ja kolmannen sektorin kanssa, kehittää liikkuvia palveluita ja monipalvelupisteitä ja edesauttaa uusien yhteisöllisyyteen perustuvien toimintamallien kehittymistä.

Keskeisiä toimenpiteitä maaseudun infrastruktuurin kehittämisessä ovat kyläverkkohankkeet ja pienimuotoiset, yhteisölliset vesihuolto-, tie- ja energiainvestoinnit. Infrastruktuuri-investoinneilla vaikutetaan ympäristöön, yritysten toimintaedellytysten säily-
miseen, asukkaiden hyvinvointiin ja maaseudun elinvoimaisuuteen. Infrastruktuurin suunnittelua, rakentamista ja ylläpitoa edistetään lisäksi tiedottamis- ja kehittämistoimilla.

Kuva: MMM Mavi Contum Oy



Alueen historian ja kulttuuriperinnön hyödyntäminen matkailussa ja hyvinvointipalveluissa edellyttää, että kulttuuria vaalitaan ja historiallisesti ja maisemallisesti arvokkaita kohteita ylläpidetään, kunnostetaan ja tehdään tunnetuiksi. Maaseudun palvelujen ja kyläen kehittämiseen liittyvillä toimenpiteillä voidaan kunnostaa kulttuurisesti ja historiallisesti arvokkaita rakennuksia ja maisemia sekä parantaa matkailullisesti tärkeitä ulkoilu- ja vesireittejä. Kehittämistoimilla lisätään alueen asukkaiden ja matkailijoiden tietoisuutta alueen nähtävyyksistä ja vapaa-ajanviettomahdollisuuksista. Kehittämistoimilla voidaan edistää myös alueen asukkaiden ja matkailijoiden ympäristötietoisuutta.



Esimerkkejä toimenpiteistä:

- Uusien palvelumallien kehittäminen maaseudun sosiaali- ja terveystalouden järjestämiseksi
- Nuorten työllistymistä ja osallisuutta edistävä toiminta
- Hyvinvointipalvelujen kehittäminen maaseudulle. Esim. ikääntyvälle väestölle suunnattujen palvelujen, liikuntapalvelujen ja lapsiperheille suunnattujen palvelujen kehittäminen.
- Historiallisesti ja kulttuurisesti arvokkaiden rakennusten ja maisemien kunnostaminen
- Vesistöjen ja muiden ympäristökohteiden hoidon edistäminen ja kunnostaminen
- Kaakkois-suomalaisen kulttuurin (esim. ruoka, käsityöt, taide, musiikki) edistäminen
- Matkailu- ja vapaa-ajan infrastruktuurin rakentaminen ja kunnostaminen
- Maaseudun vesi- ja jätevesihuollon edistäminen
- Maaseudun tieverkon kunnossapidon edistäminen
- Tietoliikenneyhteyksien saatavuuden parantaminen maaseudulla
- Maaseudun energiaomavaraisuuden edistäminen
- Infrastruktuurin ylläpidosta vastaavien yhteisöjen toiminnan kehittäminen.

2.2.5 Yhteistyö

Kaakkois-Suomen strategiassa yhteistyön, verkostojen ja kumppanuuksien rakentaminen nähdään tärkeänä niin elinkeinojen kehittämisessä, hyvinvointipalveluiden turvaamisessa kuin materiaali kierron kehittämisessä. Kaakkois-Suomessa alueellisilla yhteistyötoimenpiteillä edistetään yritysten verkostoitumista ja yhteistyötä tutkimuslaitosten, koulutusten järjestäjien sekä muiden kehittäjäorganisaatioiden kanssa. Yhteistyötoimenpiteet mahdollistaa yritysten koordinoitun, tutkimukseen perustuvan kehittämistyön yhteistyössä muiden yritysten kanssa. Tavoitteena on kehittää uusia tuotteita, palveluita ja toimintatapoja, ja lisätä näin maaseudun yritysten kilpailukykyä. Lisäksi voidaan löytää uusia ratkaisuja maaseudun palveluiden turvaamiseen ja ilmaston muutoksen lieventämiseen ja siihen sopeutumiseen.

Toimenpide sisältää alatoimenpiteet:

- 16.0 Muut ohjelman prioriteetteja tukevat toimet, joita ei voida kohdistaa johonkin edellä mainittuun teemaan
- 16.1 Maaseudun innovaatioryhmien perustaminen ja toiminta
- 16.2 Pilottihankkeet ja uusien tuotteiden, käytäntöjen, menetelmien ja tekniikoiden kehittäminen maataloudessa, elintarvikealalla ja metsätaloudessa
- 16.3 Yhteistyö pienten toimijoiden välillä, yhteisten työprosessien järjestämisessä sekä tilojen ja resurssien jakamisessa sekä maaseutumatkailuun liittyvien matkailupalvelujen kehittämiseen ja/tai saattamiseen markkinoille
- 16.4 Horisontaalinen ja vertikaalinen yhteistyö toimitusketjun toimijoiden välillä lyhyiden toimitusketjujen ja paikallisten markkinoiden perustamiseksi ja kehittämiseksi sekä paikalliset menekinedistämistoimet lyhyiden

toimitusketjujen ja paikallisten markkinoiden kehittämiseksi

- 16.5 Yhteisiin toimiin ilmastonmuutoksen hillitsemiseksi ja siihen sopeutumiseksi sekä ympäristöhankkeita ja nykyisiä ympäristökäytäntöjä koskeviin yhteisiin lähestymistapoihin
- 16.6 Horisontaalinen ja vertikaalinen yhteistyö toimitusketjun toimijoiden välillä elintarvikkeissa, energian tuotannossa ja teollisissa prosesseissa käytettävän biomassan tuottamiseksi kestäväällä tavalla
- 16.9 Maataloustoiminnan monipuolistaminen, terveydenhuollon, sosiaalisen integroitumisen, yhteisön tueman maatalouden sekä ympäristöä ja elintarvikkeita koskevan koulutuksen aloilla toteutettavat toiminnot.

Alatoimenpiteen 16.1 mukaiset innovaatioryhmät valitaan ohjelmatasolla. Muita alatoimenpiteitä toteutetaan alueellisina tai alueiden välisessä tai kansainvälisessä yhteistyössä. Toimenpiteessä tuetaan uusien klusterien ja verkostojen luomista sekä kehittämishankkeiden toteuttamista. Kehittämishankkeet toteutetaan useiden osapuolten yhteishankkeina, jotka eivät hyödytä vain yhtä yritystä tai tapahdu alihankintana vaan aitona yhteistyönä. Toimenpiteestä hyötyvät maa- ja metsätalouden- sekä elintarvikealan toimijat, muut maaseutualueilla toimivat mikro- ja pk-yritykset, yhdistykset ja maaseudun asukkaat. Koska kehittämishankkeet mahdollistavat alatoimenpiteet ovat toteutukseltaan samankaltaisia, ei alatoimenpiteitä ole kuvattu tässä erikseen.

Kuva: Mervi En

Elintarvikeyritysten yhteistyöhankkeilla kehitetään lyhyitä toimitusketjuja, edistetään paikallismarkkinoiden syntymistä ja vahvistetaan ruokakulttuuria ja kaakkois-suomalaisten elintarvikkeiden menekkiä. Yhteistyötoimenpide mahdollistaa tuottajien, kuluttajien ja hankkijoiden vuoropuhelun lisäämisen ja edistään hyvien käytäntöjen levittämistä. Yhteistyön avulla elintarvikeyritysten on mahdollista parantaa kustannustehokkuutta ja saavuttaa mittakaavaetua. Näin edistetään mm. yhteistyötä vähittäiskaupan kanssa ja pääsyä kansainvälisille markkinoille. Myös luomuketjun kehittämistyötä ja luomutuotteiden menekin edistämistä toteutetaan yhteistyötoimenpiteen avulla. Lisäksi yhteistyötoimenpiteellä edistetään elintarvikeketjun resurssi- ja energia- tehokkuutta etsimällä innovaatioita sivutuotteiden hyötykäyttöön.



Matkailuyrittäjien yhteistyöhankkeilla voidaan kehittää uusia palvelukokonaisuuksia ja markkinointikanavia, jotka edistävät yritysten kasvua ja kansainvälistymistä. Erityisesti luonnon terveyttä edistävien ja hyvinvointia lisäävien palveluiden (Green care) kysyntä voi avata uusia liiketoimintamahdollisuuksia maataloille ja maaseudun matkailu- ja palveluyrityksille. Mahdollisuuksien täysimääräinen hyödyntäminen edellyttää tutkimuksen, yritysten ja julkisen sektorin sekä kolmannen sektorin välistä yhteistyötä. Samankaltaista tutkimuksellista yhteistyötä tarvitaan myös maaseudun palvelujen turvaamiseksi. Yhteistyötoimenpide mahdollistaa yhteistyömallien ja teknologisten ratkaisujen kehittämisen ja tutkimisen yhteistyössä yritysten, julkisen sektorin ja kolmannen sektorin toimijoiden kanssa.

Metsä- ja biotalouden alalla yhteistyötoimenpiteellä voidaan selvittää hajautetun energian tuotantomahdollisuuksia ja biopolttoaineiden tuotantoa. Myös puurakentamista ja uusia puun käyttötapoja edistetään yhteistyötoimenpiteellä. Lisäksi edistetään metsänhoidon uusien menetelmien kehittämistä ja käyttöönottoa.

Esimerkkejä toimenpiteistä:

- Tilojen välisen yhteistyön kehittäminen esim. ympäristönsuojelun, hajautetun energian käyttöönoton ja työssä jaksamisen edistämiseksi
- Elintarvikeyritysten yhteistyön kehittäminen esim. liittyen laadunhallintaan, logistiikkaan, resurssien yhteiskäyttöön ja kulutustottumusten muutosten ennakointiin

- Luomu- ja lähiruuan arvostuksen ja menekin edistäminen, esim. yhteiset toimenpiteet alueen ruokakulttuurin ja lähiruokayrittäjien esilletuomiseksi
- Pienten elintarvikeyritysten ja kaupan ja ammattikeittiöiden yhteistyön edistäminen
- Uusien matkailutuotteiden ja -palvelujen kehittäminen yhteistyössä eri toimialojen kanssa
- Green care -liiketoiminnan kehittäminen ja koordinointi
- Yritysneuvonta uusille ja kasvuhakuisille yrityksille
- Ympäristöinnovaatioiden kehittäminen ja käyttöönotto
- Metsänhoidon uusien menetelmien ja palvelumallien kehittäminen ja käyttöönotto
- Metsiin perustuvan liiketoiminnan kehittäminen esim. energiapuun toimitusketjut, puuterminaalien liiketoimintakonseptit, lämpöyrittäjyys ja metsänhoidon kokonaispalvelut
- Puun käytettävyy-, muotoilu- ja työstämisaamisen tutkiminen ja kehittäminen.

2.2.6 Leader

Leader-toiminnalla vahvistetaan ja kehitetään alhaalta ylös -periaatteen mukaisesti paikallisia yhteisöjä ja yrityksiä elämänlaadun ja hyvinvoinnin lisäämiseksi sekä elinkeinojen parantamiseksi. Leader-rahoituksella toteutetaan toimenpiteitä, jotka edistävät Leader-ryhmien paikallisten kehittämisstrategioiden mukaisia tavoitteita. Leader-rahoituksella voidaan toteuttaa paikallisia, alueellisia, alueiden välisiä tai kansainvälisiä kehittämishankkeita. Leader-ryhmän kautta voi hakea myös yritystukea. Leader-rahoituksella rahoitettavaan toimenpiteeseen voidaan myöntää tukea enintään 180 000 euroa. Leader-ryhmät ovat laatineet omat paikalliset kehittämisstrategiansa, joissa kuvataan tarkemmin ryhmien tavoitteet ja kehittämistyön painopisteet.

2.3 Maaseutualueen määrittäminen

Kaakkois-Suomessa maaseutualue on määritelty ELY-keskuksen ja Leader-ryhmien kanssa yhteistyössä. Alue-rajauksella on merkitystä yritystukien myöntämiseen.

Maaseutualueen ulkopuolelle jäävät Lappeenrannan, Imatran, Kotkan ja Kouvolan keskusta-alueet (liite 1). Lisäksi maaseudun yritystukea voidaan myöntää yritystoimintaan, joka edistää Kymijoen ja Vuoksen vesistöalueen matkailua, kalastusmatkailua ja virkistystoimintaa hakijan sijainnista riippumatta. Yrityksen investointitukea voidaan myöntää maaseutualueen ulkopuolella sijaitsevalle maatilalle maatalouden ulkopuoliseen yritystoimintaan ja pk-yritykselle silloin, kun kyse on SEUT liitteen I mukaisten tuotteiden jalostuksesta ja markkinoinnista.

Hanketukea voidaan myöntää toimintaan, joka kohdistuu maaseutualueelle riippumatta siitä, missä hankkeen toteuttajan toimipaikka sijaitsee. Yleishyödyllisiä investointihankkeita ei kuitenkaan pääsääntöisesti rahoiteta ulommalla kaupunkialueella eikä maaseudun paikalliskeskuksissa.

2.4 Alueelliset priorisoinnit ja valintakriteerit

Kaakkois-Suomen tavoitteena on, että yrityshankkeiden osuus on vähintään 40 % maaseudun kehittämiseen myönnettävästä rahoituksesta (EU ja valtio). Tavoitteena on ohjata rahoitusta niin, että suunnitelmassa esitetyt alueelliset strategiset tavoitteet toteutuvat parhaalla mahdollisella tavalla kustannustehokkuus huomioiden. Alueellisia painopisteitä kehitetään tasapuolisesti. Ohjelmakauden aikana voi kuitenkin tulla tarve painottaa tiettyjä tavoitteita. Tällöin voidaan järjestää kohdennettuja teemahakuja, joilla ohjataan rahoitusta tarkemmin rajattuihin painopisteisiin. Lisäksi yritystukia koskien voidaan tehdä tarkempia rahoituslinjauksia ohjelmakauden kuluessa. Yritys- ja hanketuille on määritelty valtakunnalliset valintakriteerit, joiden perusteella rahoitettavat hankkeet valitaan (liite 2).

3 Rahoitus

Kaakkois-Suomen ELY-keskuksen alueellinen määräraha on ohjelmakaudella 2014–2020 33,6 miljoonaa euroa. Tästä määrärahasta käytetään noin miljoona euroa valtakunnallisten hankkeiden sekä maaseudun innovaatioryhmien rahoitukseen. Kuntien rahoitusosuudeksi arvioidaan noin 1 miljoonaa euroa. Kuntien oletetaan osallistuvan pääasiassa hankkeisiin, joilla kehitetään maaseudun palveluja ja infrastruktuuria. Kaakkois-Suomen maaseudun kehittämissuunnitelman julkisen rahoituksen jakautuminen vuosittain on esitetty taulukossa 1. Leader-ryhmien arvioitu julkinen rahoitus on esitetty ryhmien strategioiden mukaisena.

Lisäksi nuorten viljelijöiden aloitustukea myönnetään arvion mukaan avustuksena 8 miljoonaa euroa ja korkotukena 9 miljoonaa euroa. Maa- ja puutarhatalouden investointitukea arvioidaan myönnettävän 25 miljoonaa euroa avustuksena ja 14 miljoonaa euroa korkotukena. Lisäksi ympäristöinvestointeihin (perinnebiotoopit ja kosteikkoinvestoinnit) arvioidaan käytettävän 0,5 miljoonaa euroa.

Taulukossa 2 on kuvattu julkisen rahoituksen jakautuminen toimenpiteittäin. Rahoituksesta vähintään 40 % käytetään yritystukiin (maataloustuotteiden jalostus, markkinoille saattaminen ja kehittäminen sekä tila- ja yritystoiminnan kehittäminen).

Tekninen apu

Kaakkois-Suomen ELY-keskus arvioi, että uuden ohjelman toimeenpano sitoo ELY-keskuksessa noin 12 htv/vuosi sen jälkeen, kun ohjelma on saatu täydellä painolla käyntiin. Ohjelman teknisellä avulla on tärkeä rooli ohjelman toimeenpanossa. Tämän hetkisen MMM:n suunnitelman mukaan Kaakkois-Suomen ELY-keskuksen teknisen avun htv-kiintiö vuosille 2014–2023 on noin 37 htv:ta ja määräraha noin 2,4 miljoonaa euroa. Teknisen avun käyttö muuttuu nykyistä selvästi joustavammaksi.

Taulukko 1. Maaseudun kehittämissuunnitelman julkinen rahoitus Kaakkois-Suomessa vuosina 2014–2020.

Julkinen rahoitus (M €)	2015	2016	2017	2018	2019	2020	Yhteensä
ELY-keskus	7	8	8	6	4	0,6	33,6
Leader							15,3

Taulukko 2. Toimenpiteiden rahoitusarvio ELY-keskuksessa (ei sisällä maatalouden rakennetukia eikä ympäristöinvestointeja).

Toimenpide	Julkinen rahoitus (M €)	Osuus julkisesta rahoituksesta (%)
Maataloustuotteiden jalostus, markkinoille saattaminen ja kehittäminen (yritystuki)	3,4	10
Tila- ja yritystoiminnan kehittäminen (yritystuki)	10,2	30
Koulutus- ja tiedonvälitys (hanketuki)	6,8	20
Maaseudun palvelujen ja kylien kehittäminen (hanketuki)	6,6	20
Yhteistyö (hanketuki)	6,6	20

4 Alueen ohjelmien yhteensovitus ja työnjako

Kaakkois-Suomen maaseudun kehittämissuunnitelmaa on valmisteltu laajapohjaisella yhteistyöllä. Maaseudun kehittämisohjelman seuranta varten perustettujen Etelä-Karjalan ja Kymenlaakson maaseutujaostojen kokoonpano laajennettiin uuden kehittämissuunnitelman laatimista varten (liite 3). Mukana jaostoissa ovat olleet kaikkien alueella toteutettavien ohjelmien hallinnoija- ja toteuttajatahot. Suunnitelma on koottu pitkälti jaostojen jäsenten esittämien näkemysten ja toiveiden pohjalta.

Alueellisen maaseudun kehittämissuunnitelman valmisteluun ovat osallistuneet myös alueen neljä Leader-ryhmää. Ryhmien oma paikallinen strategiatyö on ollut käynnissä samanaikaisesti. Paikallisten ja alueellisen strategisten painopisteiden välillä on paljon yhteistä kuten ympäristö, elinkeinot, asukkaat, yhteistyö, yritystoiminta, toimivat lähi- ja hyvinvointipalvelut sekä matkailu ja kulttuuri. ELY-keskuksen ja toimintaryhmien välisestä yhteistyöstä tulevalle ohjelmakaudella on laadittu sopimus (liite 4).

Rakennerahastojen ja elinkeinokalatalouden toimintaohjelman yhteensovitusta työstettiin alustavasti Etelä- ja Länsi-Suomen valmistelutyöryhmän työkokouksessa. Alueella työtä jatkettiin laajennetuissa maaseutujaostoissa, ELY-keskuksen sisällä sekä maakuntaohjelmien ja vuosittaisten maakuntien toteuttamissuunnitelmien laatimisprosessien yhteydessä. Myös jatkossa on alueen kehittämisen kannalta tärkeää, että yhteensovitusta maaseutuohjelman ja rakennerahasto-ohjelmien kanssa tehdään nykyistä tiiviimmin.

Kaakkois-Suomen ELY-keskuksen toivomuksen mukaisesti Etelä-Karjalan ja Kymenlaakson maakuntaliitot nimeävät syyskuussa yhteisen Kaakkois-Suomen maaseutujaoston. Jaoston kokoonpano laajennetaan, jotta se edustaisi mahdollisimman hyvin alueen eri toimijoita. Maaseutujaoston roolia maaseutuohjelman toteutuksen suunnittelussa ja seurannassa vahvistetaan. Jaostoa informoidaan ohjelman toteutuksesta nykyistä säännöllisemmin ja mahdolliset linjaus- yms. asiat esitetään jaostolle ennen niiden toimeenpanoa. Maakuntaliittojen yhteistyöryhmille (MYR) annetaan säännöllisesti katsauksia ohjelman etenemisestä. Yhteistyöryhmien sihteeristöissä (MYRS) voidaan tarvittaessa käydä neuvotteluja yksittäisten hankkeiden rahoituskanavasta.

Ohjelman rahoitusmahdollisuuksista ja tuloksista tiedotetaan monipuolisesti. ELY-keskus vastaa ohjelman tiedotuksesta yhteistyössä toimintaryhmien kanssa. Tiedonkulusta eri ohjelmien välillä huolehditaan osallistumalla mm. aluekehittämiskierroksiin ja toimijoille suunnattuihin koulutuksiin ja seminaareihin.

5 Läpileikkaavat teemat

Manner-Suomen maaseudun kehittämisohjelmassa 2014–2020 kaikkia toimenpiteitä koskevat läpileikkaavat teemat ovat innovaatiot, ilmastonmuutos ja ympäristö. Muita läpileikkaavia kysymyksiä ovat kestävä kehitys, alueen tasapainoinen kehitys, nuorten ja naisten huomioon ottaminen ohjelmassa ja sen toteutuksessa sekä maaseudun ja kaupungin vuorovaikutus.

Kaakkois-Suomen alueellisessa suunnitelmassa uusien innovaatioiden syntymistä ja käyttöön ottoa edistetään sekä yritystukien että kehittämishankkeiden avulla. Strategisten tavoitteiden toteutuminen edellyttää, että alueella löytyy innovatiivisia ratkaisuja esim. maaseudun palveluiden järjestämiseen, biotalouden edistämiseen ja matkailun kehittämiseen. Ympäristöteema koetaan Kaakkois-Suomessa tärkeäksi ja se on myös alueellisen suunnitelman läpileikkaavana teemana. Kestävä kehitys ja ympäristönsuojelu otetaan huomioon kaikessa kehittämisessä.

Yhtenä Kaakkois-Suomen alueellisen suunnitelman strategisena tavoitteena on parantaa nuorten edellytyksiä asua maaseudulla. Työllisyyden ja yrittäjyyden edistäminen, maaseudun palveluiden turvaaminen ja toimiva infrastruktuuri ovat keskeisiä asioita, joilla edistetään nuorten jäämistä ja palaamista alueelle. Samalla vaikutetaan myös alueen tasapainoiseen kehitykseen. Maaseudun kehittymisen ja elinvoimaisuuden varmistamiseksi vuorovaikutus kaupunkien kanssa on tärkeää. Vuorovaikutusta edistetään mm. tutkimuksellisilla ja verkostoitumista edistävillä yhteistyöhankkeilla. Lisäksi esimerkiksi lähiruokahankkeet, vapaa-ajan asukkaiden aktivointi kehittämistoimintaan ja green care-yrittäjätoiminta yhdistävät maaseutua ja kaupunkia.

6 Suunnitelman alueellinen valmistelu

Kaakkois-Suomen maaseudun kehittämissuunnitelmaa koskeva valmistelu käynnistyi strategiatyön merkeissä maaliskuussa 2012. Tuolloin järjestettiin Lappeenrannassa Kaakkois-Suomen ELY-keskuksen, Maa- ja metsätalousministeriön (MMM), Maaseutuverkoston, Maaseutupolitiikan yhteistyöryhmän sekä Sitran yhteistyönä tulevaisuustyöpaja, johon osallistui noin 50 maaseudun kehittämisestä kiinnostunutta eri tahojen edustajaa. Työpajassa käsiteltiin Kaakkois-Suomen nykyisiä voimavaroja ja rajoitteita sekä pohdittiin toimintaympäristön tulevaisuuden kehitystä ja sen vaikutuksia maaseutuun sekä arvioitiin esiin nousseita kehittämistarpeita.

Strategiatyötä alueella jatkettiin ELY-keskuksen johdolla. Yhdessä Etelä-Karjalan ja Kymenlaakson maaseutuajaostojen kanssa päätettiin, että alueella rahoitettaisiin maaseutuohjelmasta hanke, jonka tehtävänä olisi mm. kartoittaa maaseudun nykytilaa ja tulevaisuudennäkymiä sekä samalla arvioida nykyisen ohjelmakauden vaikuttavuutta. Hankkeen ”Maaseudun nykytila ja tulevaisuudennäkymät” toteutti MTK Kaakkois-Suomi. ELY-keskus rahoitti keväällä 2012 myös alueen viljelijöille suunnatun ”Maatalouden tulevaisuudennäkymät” -tutkimuksen, jossa haastateltiin 430 alueen viljelijää. Tutkimuksen toteutti Suomen Gallup Elintarviketieto Oy.

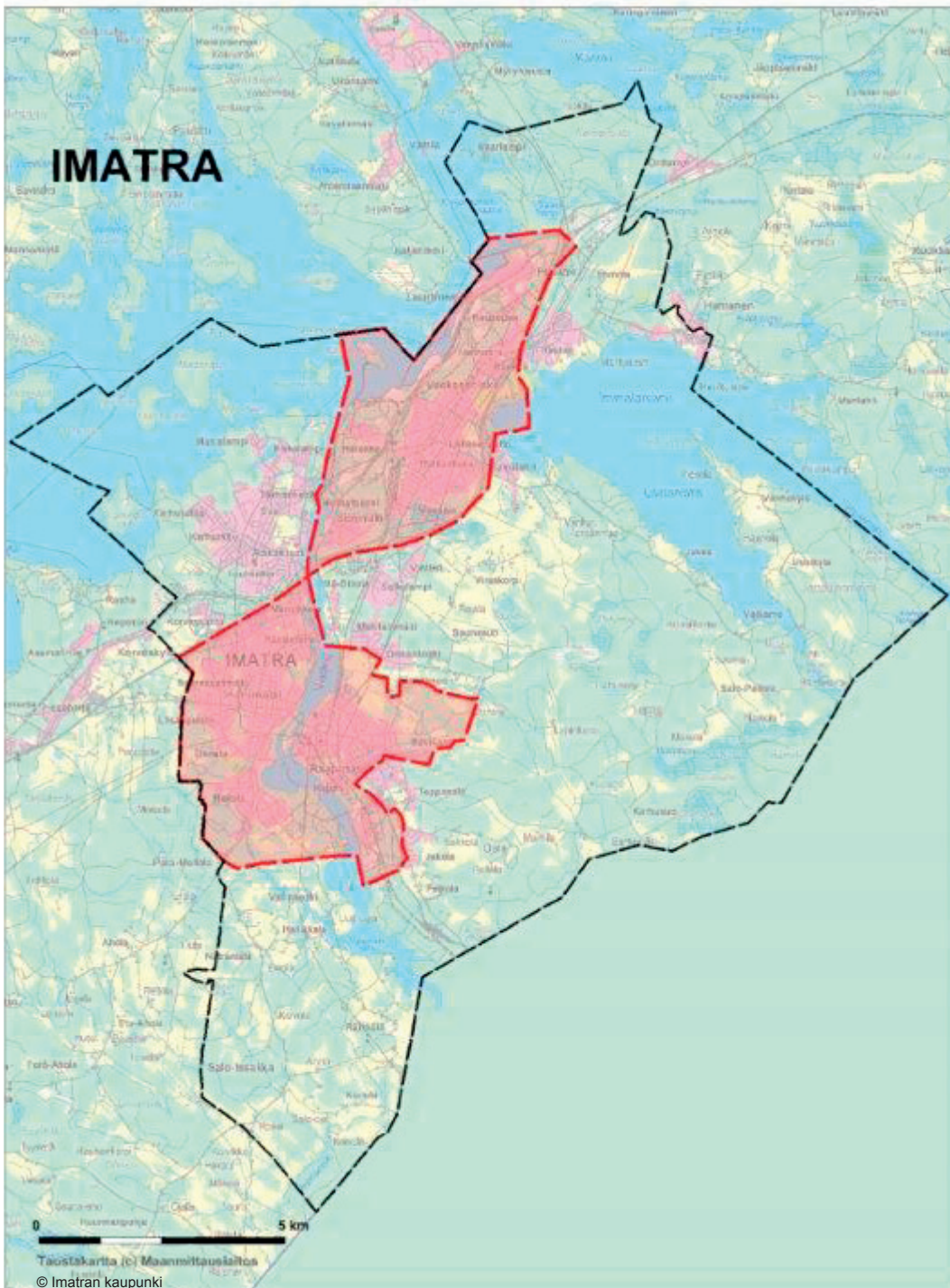
Maaseudun nykytila ja tulevaisuudennäkymät -hanke järjesti elokuussa 2012 alueen toimijoille työpajat kolmesta eri teemasta: maa- ja metsätalous, maaseutuyrittäminen sekä yhteisöllisyys ja paikallinen kehittäminen. Kunkin aihealueen työpaja kokoontui kaksi kertaa. Jokaiseen pajaan osallistui keskimäärin 20 maaseudun kehittäjää ja toimijaa ympäri Kaakkois-Suomea. Strategian kokoamisessa hyödynnettiin työpajojen tuotoksia ja haastattelututkimuksen tuloksia. Strategia sovitettiin yhteen Eurooppa 2020 -strategian, Etelä-Karjalan ja Kymenlaakson maakuntaohjelmien ja -suunnitelmien sekä Kaakkois-Suomen ELY-keskuksen strategisen tulos sopimuksen kanssa. Kaakkois-Suomen maaseudun kehittämisstrategia vuosille 2014–2020 toimitettiin MMM:lle lokakuussa 2012.

Alueellisen maaseudun kehittämissuunnitelman valmistelu oli jatkumo strategiatyölle. Valmistelutyötä varten ELY-keskus kutsui huhtikuussa 2013 koolle Etelä-Karjalan ja Kymenlaakson maaseutuajaostot laajennetuissa kokoonpanoissa. Valmisteluprosessin aikana huhti-syyskuussa jaostot kokoontuivat viisi kertaa ja työhön osallistui keskimäärin 30 eri sidosryhmien edustajaa (liite 3).

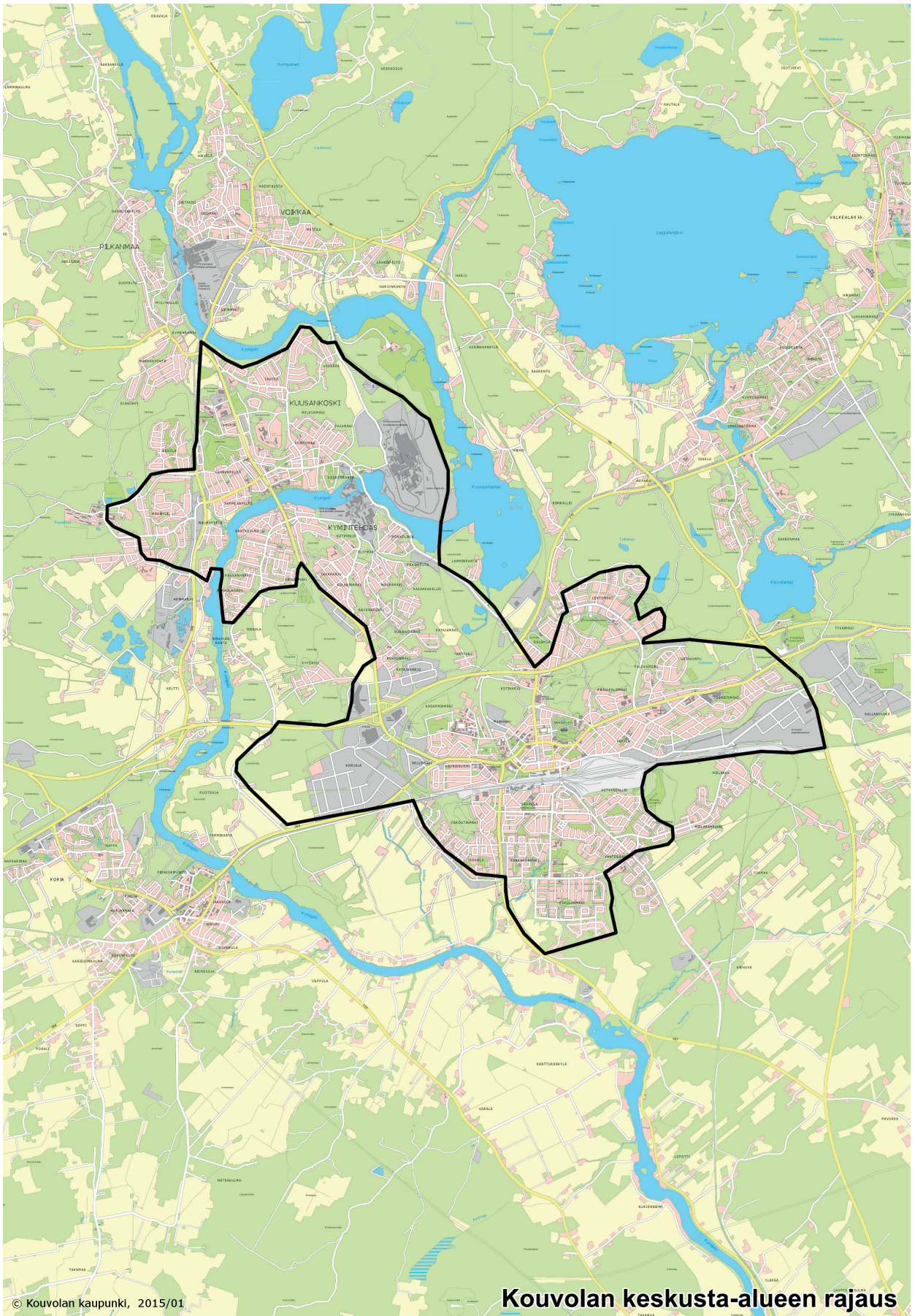
Kehittämissuunnitelma laadittiin MMM:n antamien ohjeiden mukaisesti. Valmistelun yhteydessä alueellista maaseutu strategiaa tarkistettiin ja täydennettiin. Suunnitelmaluonnos käsiteltiin syyskuussa 2013 myös maakuntaliittojen yhteistyöryhmissä sekä ELY-keskuksen johtoryhmässä. Lisäksi luonnos oli kommenttikierroksella alueen toimijoilla syys-lokakuun vaihteessa. Ensimmäinen luonnos Kaakkois-Suomen maaseudun kehittämissuunnitelmaksi toimitettiin MMM:lle 7.10.2013.

Kehittämissuunnitelmaa täydennettiin kesällä 2014 sen jälkeen, kun luonnos Manner-Suomen maaseudun kehittämisohjelmaksi hyväksyttiin valtioneuvostossa. Myös loppuvuodesta 2013 saatu ministeriön palaute suunnitelmaluonnoksesta otettiin huomioon suunnitelman jatkotyöstössä. Alueen toimijoille annettiin uudelleen mahdollisuus kommentoida suunnitelmaluonnosta elo-syyskuussa 2014. Uusi Kaakkois-Suomen maaseutuajaosto käsiteli suunnitelmaa syyskuun lopulla. Suunnitelmaa tarkennettiin vielä vuoden 2015 alussa, kun komission hyväksymä Manner-Suomen maaseudun kehittämisohjelma julkaistiin joulukuussa 2014.

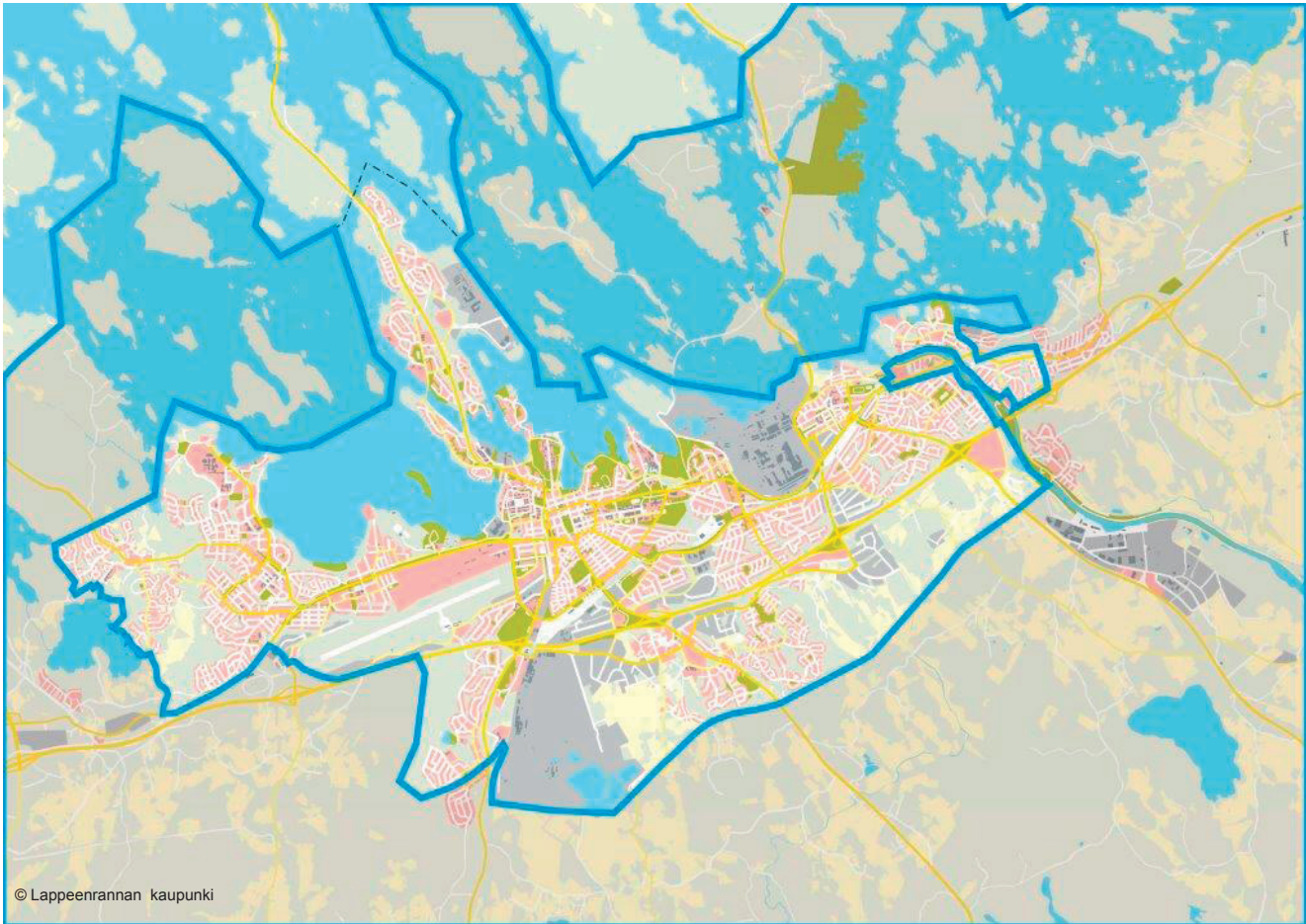
Liite 1. Maaseutualueen ulkopuolelle jäävät alueet.



Imatran keskusta-alue on esitetty kartassa punaisella värillä.

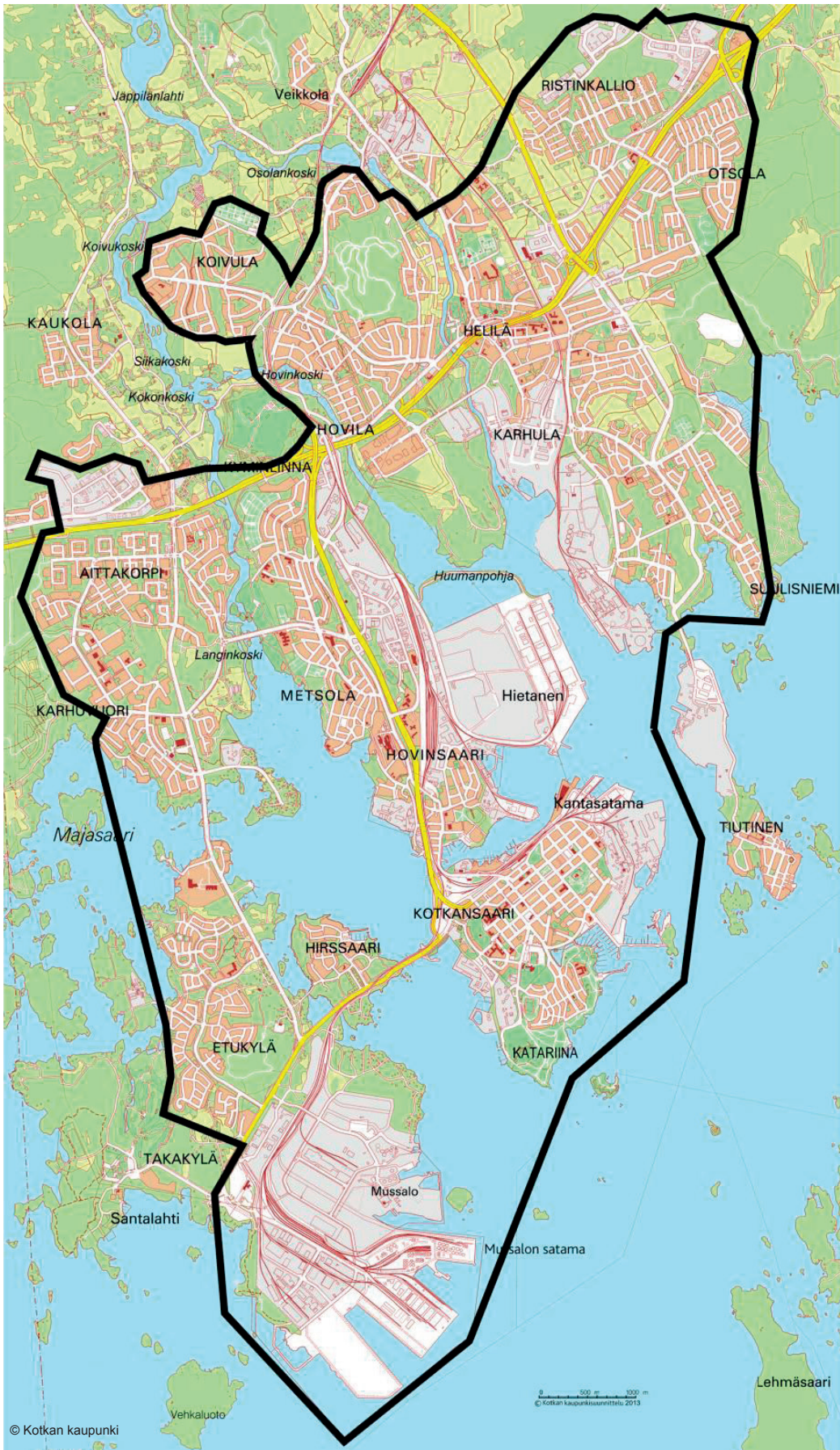


Kouvola keskusta-alueen raja on esitetty mustalla viivalla. Viivan sisälle jäävä alue on kaupunkialuetta.



© Lappeenrannan kaupunki

Lappeenrannan maaseutualue on esitetty sinisellä viivalla. Sinisen viivan sisälle jäävä alue on kaupunkialuetta.



Kotkan keskusta-alueen rajaus on esitetty mustalla viivalla. Viivan sisälle jäävä alue on kaupunkialuetta.

Liite 2. Valintakriteerit toimenpiteittäin.

Hanketuet

Toimenpide 1 Koulutus ja tiedonvälitys:

Alatoimenpide 1.1 Tuki ammatilliseen koulutukseen ja pätevyyden hankkimiseen

1. Missä määrin hanke edistää ohjelman ja suunnitelman strategian ja tavoitteiden toteutumista? (30 %)
2. Millainen on hankesuunnitelman laatu, kustannustehokkuus, vaikuttavuus ja toteutettavuus? (30 %)
3. Missä määrin hanke kykenee lisäämään osaamista? (20 %)
4. Kohderyhmän ja tavoitteiden selkeys ja johdonmukaisuus (20 %).

Alatoimenpide 1.2 Tuki esittely- ja tiedotustoimintaan

1. Missä määrin hanke edistää ohjelman ja suunnitelman strategian ja tavoitteiden toteutumista? (30 %)
2. Millainen on hankesuunnitelman laatu, kustannustehokkuus, vaikuttavuus ja toteutettavuus? (30 %)
3. Missä määrin hanke lisää tietoa ja tiedon ja osaamisen tehokasta hyödyntämistä? (20 %)
4. Kohderyhmän ja tavoitteiden selkeys ja johdonmukaisuus (20 %).

Toimenpide 7 Maaseudun palvelujen ja kylien kehittäminen

Kehittämishankkeet (Alatoimenpiteet 7.1, 7.3, 7.4, 7.6)

1. Missä määrin hanke edistää ohjelman ja suunnitelman strategian ja tavoitteiden toteutumista? (30 %)
2. Millainen on hankesuunnitelman laatu, vaikuttavuus ja toteutettavuus? (30 %)
3. Missä määrin hanke parantaa toimintamahdollisuuksia? (20 %)
4. Missä määrin hanke lisää kumppanuutta, aktiivisuutta ja yhteisöllisyyttä? (20 %).

Yleishyödylliset investointihankkeet (Alatoimenpiteet 7.2, 7.3, 7.4, 7.5 ja 7.6)

1. Missä määrin hanke edistää ohjelman ja suunnitelman strategian ja tavoitteiden toteutumista? (30 %)
2. Millainen on hankesuunnitelman laatu, vaikuttavuus ja toteutettavuus? (30 %)
3. Missä määrin hanke lisää uudistumista ja toimintamahdollisuuksia? (20 %)
4. Missä määrin hanke edistää yhteistyötä ja osallisuutta? (20 %).

Toimenpide 16 Yhteistyö

Alatoimenpiteet 16.0 ja 16.2–16.9

1. Miten hyvin hanke toteuttaa ohjelman ja suunnitelman strategiaa ja tavoitteita (30 %)
2. Millainen on esityksen kustannustehokkuus, laatu, vaikuttavuus ja toteutettavuus (30 %)
3. Miten hanke edistää elinkeinojen kehitystä hyödyntämällä tietoa ja osaamista (20 %)
4. Miten hyvin hanke edistää kumppanuutta ja sitoutumista (20 %).

Yritystuet

Yrityksen investointituki (Alatoimenpiteet 4.2 ja 6.3)

1. Tuettavan toimenpiteen/yrityksen toimipaikan sijainti (5 %)
2. Tuettavan toimenpiteen tuloksena syntyvät työpaikat (15 %)
3. Tuettavan toimenpiteen alue- ja kerrannaisvaikutukset (10 %)
4. Tuettavan toimenpiteen vaikutus yrityksen tuotteiden ja palveluiden markkina-alueeseen (10 %)
5. Tuettavan toimenpiteen vaikutus yrityksen toiminnan uudistumiseen (30 %)
6. Tuettavan toimenpiteen vaikutus yrityksen harjoittamaan yhteistyöhön mukaan lukien kytkennät laajempiin kehittämiskokonaisuuksiin ja -strategioihin (20 %)
7. Lisäpisteet tuettavasta toimenpiteestä tunnistettavissa olevista muista erityispiirteistä (10 %).

Perustamistuki (Alatoimenpide 6.2)

1. Suunnitellun yrityksen sijainti (15 %)
2. Suunnitellun yrityksen työllistävyys (10 %)
3. Suunnitellun yrityksen toiminnan alue- ja kerrannaisvaikutukset (10 %)
4. Suunnitellun yrityksen tuotteiden ja palveluiden markkina-alue (10 %)
5. Suunnitellun yrityksen toiminnan uutuusarvo (20 %)
6. Suunnitellun yrityksen liiketoimintasuunnitelman realistisuus ja perusteellisuus (25 %)
7. Lisäpisteet tuettavasta toimenpiteestä tunnistettavissa olevista muista erityispiirteistä (10 %).

Liite 3. Kaakkois-Suomen alueellisen maaseudun kehittämissuunnitelman valmisteluun osallistuneiden laajennettujen maaseutujaostojen jäsenet.

Jyrki Pitkänen, puheenjohtaja	Kaakkois-Suomen ELY-keskus
Pirjo Pöllönen	Kaakkois-Suomen ELY-keskus
Jouko Lankinen	Kaakkois-Suomen ELY-keskus
Riikka Penttilä, sihteeri	Kaakkois-Suomen ELY-keskus

Etelä-Karjalan maaseutujaosto

Varsinaiset jäsenet:

Ari Berg
Tuula Dahlman
Sirpa Onttinen
Visa Niittyneemi

Varajäsenet

Antti Rämä
Eeva Saarikorpi
Riitta Bagge
Tuula Tanska

Etelä-Karjalan liitto
MTK Kaakkois-Suomi
Leader-ryhmät
Kaakkois-Suomen ELY-keskus,
ympäristö ja luonnonvarat -vastuualue
Etelä-Karjalan yrittäjät
Etelä-Karjalan kylät ry

Ari Kaijansinkko

Terttu Kivinen

Ilkka Ollonen
Eeva Heikka

Muut osallistujat

Mari Härkönen, Kaisu Laasonen
Vesa Karvonen
Antero Parkkonen
Susanna Kaskinen
Aki Keskinen, Jari Varis
Markus Lankinen, Pasi Toropainen
Jari Lantta, Satu Sikanen, Anu Talka

Saimaan ammattikorkeakoulu
Lappeenrannan teknillinen yliopisto
ProAgria Etelä-Suomi ry
Etelä-Karjalan liitto
Imatran Seudun Kehitysyhtiö Oy
Wirma Lappeenranta Oy
Etelä-Karjalan liitto

Kymenlaakson maaseutujaosto:

Varsinaiset jäsenet:

Riitta Kallström
Olli Pasila
Esa Korkeamäki
Anne Mettälä
Tiina Moberg

Varajäsenet

Toni Vanhala
Sirkka Kettunen
Janne Raunio
Marjo Lehtimäki
Teppo Sainio

Kymenlaakson Liitto
Pohjois-Kymenlaakson kunnat
Kymijoen vesi- ja ympäristö ry
Leader-ryhmät
Kymen Yrittäjät

Muut osallistujat:

Timo Mallinen
Jussi Lehtinen
Mia Hämäläinen, Mika Perttunen
Pasi Miettinen
Petteri Ikonen, Ari Lindeman
Seppo Repo
Sami Perttola
Sirpa Vähäuski
Esko Laitinen

ProAgria Etelä-Suomi ry
Kymenlaakson Liitto
Cursor Oy
Kouvola Innovation Oy
Kymenlaakson ammattikorkeakoulu
Suomen metsäkeskus
ProAgria Etelä-Suomi, Cursor Oy
Kymenlaakson kylät ry
Metsänomistajien liitto Etelä-Suomi

Liite 4. Kaakkois-Suomen ELY-keskuksen ja alueen Leader-ryhmien yhteistyösopimus.

Kaakkois-Suomen ELY-keskuksen ja alueen Leader-ryhmien yhteistyö ohjelmakaudella 2014–2020

Yhteistyösopimuksessa on kuvattu pääpiirteittäin ELY-keskuksen ja Leader-ryhmien maaseuturahoituksen kohdistamiseen liittyvä työnjako. Yhteistyösopimus perustuu Kaakkois-Suomen ELY-keskuksen ja alueen Leader-ryhmien välisiin neuvotteluihin kehittämissuunnitelmien ja toimeenpanon yhteensovittamisesta ohjelmakaudella 2014–2020. Tarvittaessa sovitaan tapauskohtaisesti asiakkaan sekä ELY-keskuksen ja Leader-ryhmän kesken siitä, kenen rahoitettavaksi yksittäinen hanke soveltuu parhaiten.

Kaakkois-Suomen ELY-keskus ja alueen Leader-ryhmät tarjoavat hyvää ja laadukasta palvelua asiakkailleen. Kaakkois-Suomen maaseudun kehittämisessä keskitytään rahoituksen vaikuttavuuden lisäämiseen vuosina 2014–2020. Kehittämisspanostuksia kohdennetaan yhdessä asetettuihin tavoitteisiin siten, ettei muodostuisi väliinpuotajia tai päällekkäistä toimintaa.

Kehittämishankkeet ja yleishyödylliset investointihankkeet

Kaakkois-Suomen ELY-keskus rahoittaa pääsääntöisesti suuria, useita kuntia, maakuntaa tai molempia maakuntia kattavia tai alueiden välisiä kehittämishankkeita ja suuria yleishyödyllisiä investointihankkeita.

Leader-ryhmien rahoittamissa hankkeissa korostuvat LEADER-toiminnan periaatteet. Leader-ryhmät rahoittavat pääsääntöisesti kylä-, kunta- ja seutukohtaisia kehittämishankkeita sekä paikallisia yleishyödyllisiä investointihankkeita. Leader-ryhmien rooli painottuu asukaslähtöiseen ja yhteisölliseen kehittämiseen sekä elinkeinotoiminnan kehittämiseen. Leader-ryhmät rahoittavat myös strategiaansa toteutettavia alueiden välisiä ja kansainvälisiä hankkeita. (Leader-periaatteet, liite 1)

ELY-keskus käyttää hankkeiden valinnassa valtakunnallisia valintakriteereitä. Jokaisella Leader-ryhmällä on omat paikallisen strategian mukaiset valintakriteerinsä. (Kehittämishankkeiden valintakriteerit, Liite 2)

Yritystuet

Kaakkois-Suomen ELY-keskus rahoittaa alueellisen maaseudun kehittämissuunnitelman tavoitteita edistäviä, pääasiassa paikallisia markkinoita laajemmalla markkina-alueella toimivien mikroyritysten hankkeita. Leader-ryhmät rahoittavat omien paikallisten strategioidensa tavoitteita edistäviä, pääasiassa 1–5 henkilöä työllistävien mikroyritysten hankkeita. Mikroyrityksiä suurempien ja maataloustuotteiden ensiasteen jalostusta harjoittavien yritysten hankkeet rahoittaa ensisijaisesti ELY-keskus. ELY-keskuksen ja Leader-ryhmien toimintaa ohjaavat yhteistyössä valmistellut rahoituslinjaukset. (Rahoituslinjaukset, liite 3)

ELY-keskus käyttää hankkeiden valinnassa valtakunnallisia valintakriteereitä. Jokaisella Leader-ryhmällä on omat paikallisen strategian mukaiset valintakriteerinsä. (Yritystukien valintakriteerit, liite 4)

Kaakkois-Suomen ELY-keskus ja Leader-ryhmät ohjaavat yrittäjiä käyttämään seudullisia yrityspalveluja tai muuta vastaavaa asiantuntemusta yrityshankkeisiin liittyvien talouslaskelmien laatimisessa sekä liiketoimintaedellytysten arvioinnissa. Leader-ryhmät ottavat tarvittaessa yrityshankkeita valmisteltaessa mahdollisimman varhain yhteyttä Kaakkois-Suomen ELY-keskukseen soveltuvimman rahoituskanavan löytämiseksi ja rahoituskelpoisuuden ennakoimiseksi.

Kaakkois-Suomen ELY-keskuksen ja Leader-ryhmien toiminta-alue on yhtenäinen. Leader-ryhmät ovat yhteistyössä kaupunkien kanssa määritelleet toiminta-alueensa ulkopuolelle jäävät kaupunkialueet. Aluerajaus on

käsitelty Etelä-Karjalan ja Kymenlaakson maaseutujaostojen yhteisessä kokouksessa. Leader-ryhmien ja ELY-keskuksen toiminta-alueen ulkopuolelle jäävät Lappeenrannan, Imatran, Kotkan ja Kouvolan keskusta-alueet. Toiminta-alueen ulkopuolelle jäävistä alueista on laadittu kartat. (Aluerajaukset, liite 5)

Yhteistyön muodot

Kaakkois-Suomen ELY-keskuksen ja Leader-ryhmien yhteistyöryhmän säännöllistä toimintaa jatketaan. Lisäksi sekä Kaakkois-Suomen ELY-keskus että Leader-ryhmät järjestävät yhteisiä tapaamisia ja koulutuksia. (Yhteistyöryhmän työjärjestys, liite 6)

Viestintä

Ohjelmakaudella 2014–2020 jatketaan Leader-ryhmien ja Kaakkois-Suomen ELY-keskuksen yhteistä viestintää maaseutuohjelmasta. Maaseutuohjelman näkyvyyden ja toteuttamisen kannalta voi olla järkevää tehdä viestintäyhteistyötä myös Kaakkois-Suomea laajemmalla alueella. Hyviä käytäntöjä levitetään yhteisellä tiedotuksella. Yhteistä viestintää tukee kaikkien toimijoiden oma tiedotus. Tuen hakijoita ja tuen saajia ohjeistetaan hankkeiden toteutuksen eri vaiheissa.

Julkaisusarjan nimi ja numero Raportteja 8/2015				
Vastuualue Elinkeinot, työvoima ja osaaminen				
Tekijät Pitkänen Jyrki Penttilä Riikka Pöllönen Pirjo		Julkaisuaika Helmikuu 2015		
		Kustantaja /Julkaisija Kaakkois-Suomen elinkeino-, liikenne- ja ympäristökeskus		
		Hankkeen rahoittaja / toimeksiantaja Kaakkois-Suomen elinkeino-, liikenne- ja ympäristökeskus		
Julkaisun nimi Kaakkois-Suomen alueellinen maaseudun kehittämissuunnitelma 2014–2020 Mahdollisuuksien maaseutu – Kaakkois-Suomi				
Tiivistelmä Teksti Kaakkois-Suomen maaseudun kehittämissuunnitelman 2014–2020 vision mukaan vuonna 2020 Kaakkois-Suomi tuottaa puhtaita ja alkuperältään tunnettuja elintarvikkeita sekä toimii elintarvikkeiden porttina itään. Suotuisan toimintaympäristön vuoksi maaseudulle kehitty monipuolista ja kilpailukyistä matkailu- ja muuta yrittäjyyttä. Alueella hyödynnetään laajasti uusiutuvia energiavaroja kestävä kehityksen mukaisesti. Kaakkois-Suomen vahvuutena ovat puhdas luonto ja luonnonvarat, jotka ovat tärkeitä niin maataloudelle kuin matkailulle. Tilakoon kasvun, tilojen erikoistumisen ja muun yritystoiminnan kautta tilojen elinkelpoisuus ja maatalouden jatkuvuus alueella voidaan turvata. Kaakkois-Suomen sijainti Pietarin ja pääkaupunkiseudun välissä, alueen historia ja kulttuuri sekä ihmisten vieraanvaraisuus, luovat hyvät edellytykset erityisesti matkailun kehittämiseksi. Kymenlaaksossa ja Etelä-Karjalassa tarvitaan uudenlaista yritystoimintaa, koska metsäteollisuuden rakennemuutos on vienyt alueelta runsaasti työpaikkoja. Metsän merkitys Kaakkois-Suomelle on kuitenkin edelleen suuri. Alueella on mittavat metsävarat ja korkeatasoista tutkimus- ja kehittämistoimintaa. Kaakkois-Suomella on hyvät mahdollisuudet toimia kehittyvän biotalouden raaka-aineen tuottajana ja hyödyntäjänä. Kaakkois-Suomen maaseudun kehittämissuunnitelma ohjelmakaudella 2014–2020 ohjaa Manner-Suomen maaseudun kehittämissuunnitelman toteutus-ta Etelä-Karjalan ja Kymenlaakson alueella. Kehittämissuunnitelma sisältää alueiden keskeisten toimijoiden yhteisen näkemyksen siitä, mitkä ovat tärkeimmät painopisteet ja toimenpiteet alueen maaseudun kehittämisessä. Kaakkois-Suomen maaseudun kehittämissuunnitelman strategisina painopisteitä ovat toimiva elintarvikeketju, metsätalous ja bioenergia, matkailu, paikallistalous ja yhteisöt sekä vapaa-ajan asuminen, luonnonvarat vahvuutena, maaseudun infrastruktuuri ja yrittäjyyden vahvistaminen. Lisäksi kaikessa kehittämistoiminnassa otetaan huomioon rajan läheisyyden tarjoamat mahdollisuudet sekä kestävä kehitys ja ympäristöasiat. Suunnitelman tavoitteita edistetään kehittämishankkeiden ja yritys kohtaisten hankkeiden avulla. Kehittämishankkeilla vahvistetaan yrittäjien ammattitaitoa, kehitetään yritysten liiketoimintaedellytyksiä ja yhteistyötä, lisätään maaseutuväestön hyvinvointia ja parannetaan ympäristön tilaa. Etelä-Karjalan ja Kymenlaakson toimijoita kannustetaan etsimään innovatiivisia ratkaisuja mm. maaseudun palveluiden järjestämiseen, biotalouden vauhdittamiseen ja matkailun kehittämiseen. Kehittämistyössä on tärkeää yhteistyö yli toimiala- ja sektori-rajojen. Maaseudun yritystuen avulla edistetään uuden yritystoiminnan syntymistä ja kannustetaan yrityksiä kehittämään liiketoimintansa. Tavoitteena on vahvistaa elintarvikeketjun kilpailukykyä, monipuolistaa maaseudun elinkeinorakennetta ja luoda maaseudulle uusia työpaikkoja.				
Asiasanat (YSA:n mukaan) Maaseutu, aluekehitys, maaseutuelinkeinot; maaseutuväestö, Kaakkois-Suomi				
ISBN (Painettu)	ISBN (PDF) 978-952-314-198-8	ISSN-L 2242-2846	ISSN (painettu)	ISSN (verkkojulkaisu) 2242-2854
www www.doria.fi/ely-keskus		URN URN:ISBN:978-952-314-198-8		Kieli suomi
Sivumäärä 37				
Julkaisun tilaukset Julkaisu on saatavana vain verkkojulkaisuna.				
Kustannuspaikka ja -aika Kouvola 2015			Painotalo –	

RAPORTEJA 8 | 2015
KAAKKOIS-SUOMEN ALUELLINEN MAASEUDUN
KEHITTÄMISSUUNNITELMA 2014–2020
MAHDOLLISUUKSIEN MAASEUTU – KAAKKOIS-SUOMI

Kaakkois-Suomen elinkeino-, liikenne- ja ympäristökeskus

ISBN 978-952-314-198-8 (PDF)

ISSN-L 2242-2846

ISSN 2242-2854 (verkkójulkaisu)

URN:ISBN:978-952-314-198-8

www.doria.fi/ely-keskus | www.ely-keskus.fi



MAASEUTU 2020



**Euroopan maaseudun
kehittämisen maatalousrahasto:
Eurooppa investoi maaseutualueisiin**