

Käsitemallit RDA-sääntöjen taustalla

RDA-koulutus 2.10.2015

Marja-Liisa Seppälä

marja-liisa.seppala[at]helsinki.fi

Esityksen sisältö

- mikä on käsittemalli?
- miksi RDA tukeutuu käsittemalleihin?
- tiedonhaun tukeminen
- RDA-sääntötekstin rakenne
- käsittemallit ja kuvailun muutos

Mikä on käsittemalli?

- tietomalli, joka määrittelee tarkastelun kohteena olevat kohdemaailman käsitteet ja niiden väliset suhteet (Sanastokeskuksen termipankki)
 - Käsittemallin avulla tunnistetaan ja valitaan, tehdään näkyväksi ja kuvataan ihmisen käyttämä, kohdemaailmaa koskeva inhimillinen käsitteistö ja tietämys, jolla tietojen merkitys, systeemin toiminta ja eheysäännöt muotoillaan.
 - Käsittemalli sisältää kaiken relevantiksi arvioidun käsitteellisen informaation järjestelmästä ja sen toiminnasta.
- Visuaalinen ideoiden esitystapa

Käsitemallin rooli kuvailussa

- Käsitemalli antaa ”kartan” kuvailtavan aineiston tarkasteluun.
- Käsitemalli ohjaa kuvailijaa poimimaan kuvailtavasta aineistosta tietoja kuvailuun käsitemallin määrittelemistä näkökulmista.

RDA:n käsitteelliset mallit

- FRBR = Functional Requirements for Bibliographic Records
 - vaikuttaa mm. RDA-sääntötekstin rakenteeseen
- FRAD = Functional Requirements for Authority Data
 - vaikuttaa lähinnä toimijoiden (henkilöt, suvut ja yhteisöt) kuvailuun

Miksi RDA tukeutuu käsitemaleihin?

- kuvailutietojen **joustavuus**:
 - yleispätevään käsitemalliin nojautuminen, ei sitoutumista nykyisiin kuvailun esittämistapoihin tai järjestelmiin
- kuvailutietojen laaja **sovellettavuus**:
 - universaali ja kirjastoneutraali kuvailun käsitteellistäminen
- kuvailun **ekonomisuus**:
 - looginen, kattava ja päällekkäisyyttä estävä rakenne

Miksi RDA tukeutuu käsitemaleihin? (2)

- kuvailutietojen **kansainvälisyys**:
 - Käsitemalliin tukeutuva RDA-metatieto toimii yhteen linkitetyn datan rakenteen kanssa.

- kuvailutietojen **hyödynnettävyys** tiedonhaussa:
 - Käsitemalli tuo tiedonhaun näkökulmaa RDA-sääntötekstiin.

Käsittemallien näkyvä vaikutus RDA-sääntötekstiin

- antavat kuvailuun uudenlaisen käsitteistön ja **termistön**
- tuovat RDA-sääntötekstiin entiteetti/suhde-**rakenteen**, jossa
 - entiteetit (kuvailun kohteet) kuvaillaan attribuutein (kuvailuelementein)
 - entiteettien välille muodostetaan suhteet
- määrittelevät **tiedonhaun funktiot**, joita varten kuvailutietoja tuotetaan

Tiedonhaun tukeminen

- RDA-sääntöjen käsittemallit ohjaavat tuottamaan kuvailutietoja, jotka tukevat seuraavia tiedonhaun funktioita:
 - FRBR-mallin mukaiset funktiot:
aineiston **löytäminen**, **tunnistaminen**, **valitseminen** ja **käyttöönsaaminen**
 - FRAD-mallin mukaiset funktiot:
 - **selventäminen**: kuvailun kohteen asettaminen kontekstiin entiteettien välisten suhteiden kautta
 - **ymmärtäminen**: auttaa ymmärtämään, miksi tietty nimi tai nimeke on tallennettu kuvailutietoihin

Tiedonhaun funktiot RDA-luvuissa

- Jokaiseen RDA-lukuun liittyy jokin FRBR-mallin tiedonhaun funktio.
- yleisohjeluvuissa on mainittu, mitä funktioita niitä seuraaviin lukuihin liittyy:
 - yleisohjeet luvuissa 1, 5, 8, 12, 17, 18, 23, 24, 29 ja 33
- tiedonhaun funktioista myös luvussa 0

Löytämiseen liittyvät luvut

- **kaikki** RDA-luvut tukevat tiedon löytämistä, mm. kaikki entiteettien välisiin suhteisiin liittyvät luvut:
 - 19-22 (aineiston ja toimijoiden väliset suhteet)
 - 25-28 (aineistojen väliset suhteet)
 - 30-32 (toimijoiden väliset suhteet)
 - 34-37 (aiheen kuvailuun liittyvät suhteet)

Tunnistamiseen liittyvät luvut

- luku 2 (manifestaatioiden ja kappaleiden attribuutit)
- luku 6 (teosten ja ekspressioiden attribuutit)
- luku 9 (henkilöiden attribuutit)
- luku 10 (sukujen attribuutit)
- luku 11 (yhteisöjen attribuutit)
- luvut 13-15 (käsitteiden, objektien ja tapahtumien attribuutit)
- luku 16 (paikkojen attribuutit)

Valintaan ja käyttöönsaamiseen liittyvät luvut

➤ **valinta:**

luku 3 (tallenteen kuvailu)

luku 7 (sisällön kuvaus)

➤ **käyttöönsaaminen:**

luku 4 (aineiston hankintaan ja saatavuuteen liittyvät tiedot)

Ymmärtämiseen ja selventämiseen liittyvät luvut

- **selventäminen** liittyy lukuihin, joissa käsitellään entiteettien välisiä suhteita:
 - teokseen, ekspressioon, manifestaatioon ja kappaleeseen liittyvät suhteet: luvut 25-28
 - henkilöön, sukuun ja yhteisöön liittyvät suhteet: luvut 30-32
- **ymmärtäminen** liittyy lukuihin, joihin sisältyy auktorisoitujen hakutietojen muodostaminen:
 - teoksen ja ekspression attribuutteja käsittelevä luku 6
 - henkilöiden, yhteisöjen ja sukujen attribuutteja käsittelevät luvut 9-11

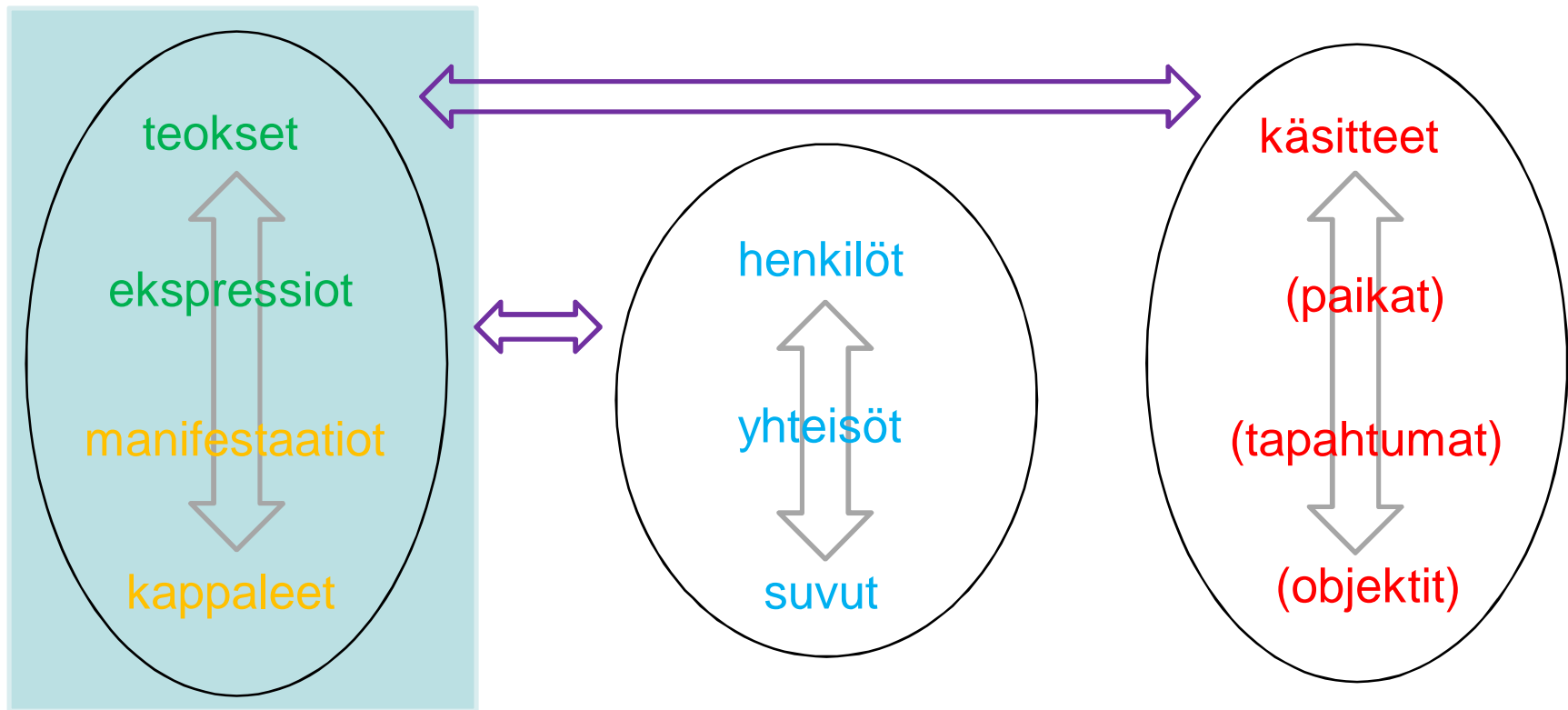
FRBR-käsitemallin rakenne:

entiteetit ja suhteet

aineistoentiteetit

toimijaentiteetit

aihe-entiteetit



Aineistotentiteetit

- Aineiston kuvailu on jaettu 4 entiteettiin päällekkäisten kuvailutietojen minimoimiseksi ja useammalle entiteetille yhteisten kuvailutietojen hyödyntämiseksi kuvailussa:
 - teos (esim. tietty tarina): aineiston tiedollinen tai taiteellinen sisältö, joka on yhteinen kaikille ekspressioille
 - ekspressio (esim. tietty kieliversio): aineiston tiedollinen tai taiteellinen ilmenemis- tai esitysmuoto, joka on yhteinen kaikille tiettyyn ekspressioon kuuluville manifestaatioille

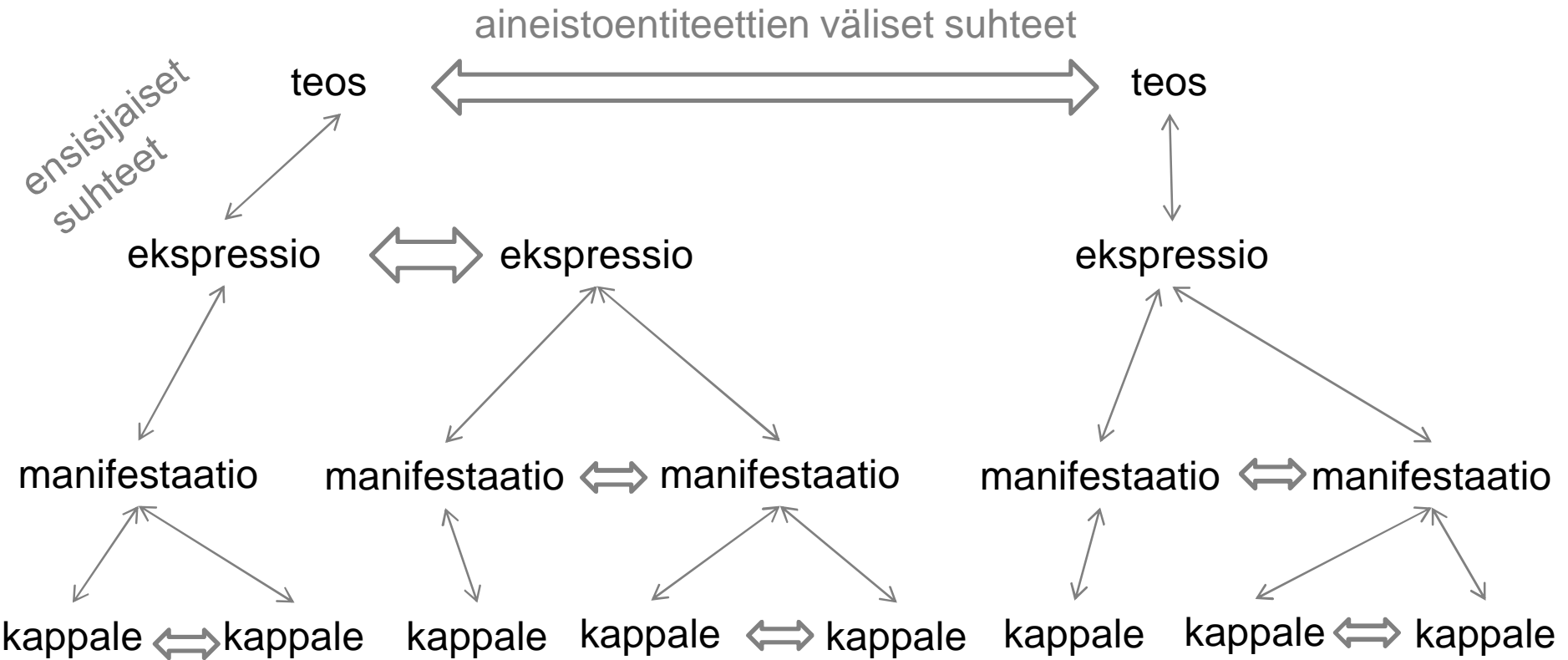
Aineistoenteetit (2)

- manifestaatio (esim. lisensoitu verkkojulkaisu): ekspression tietty ilmiasu, joka on yhteinen kaikille tiettyyn manifestaatioon kuuluville kappaleille
- kappale (esim. signeerattu nide): manifestaation yksittäinen toteuma

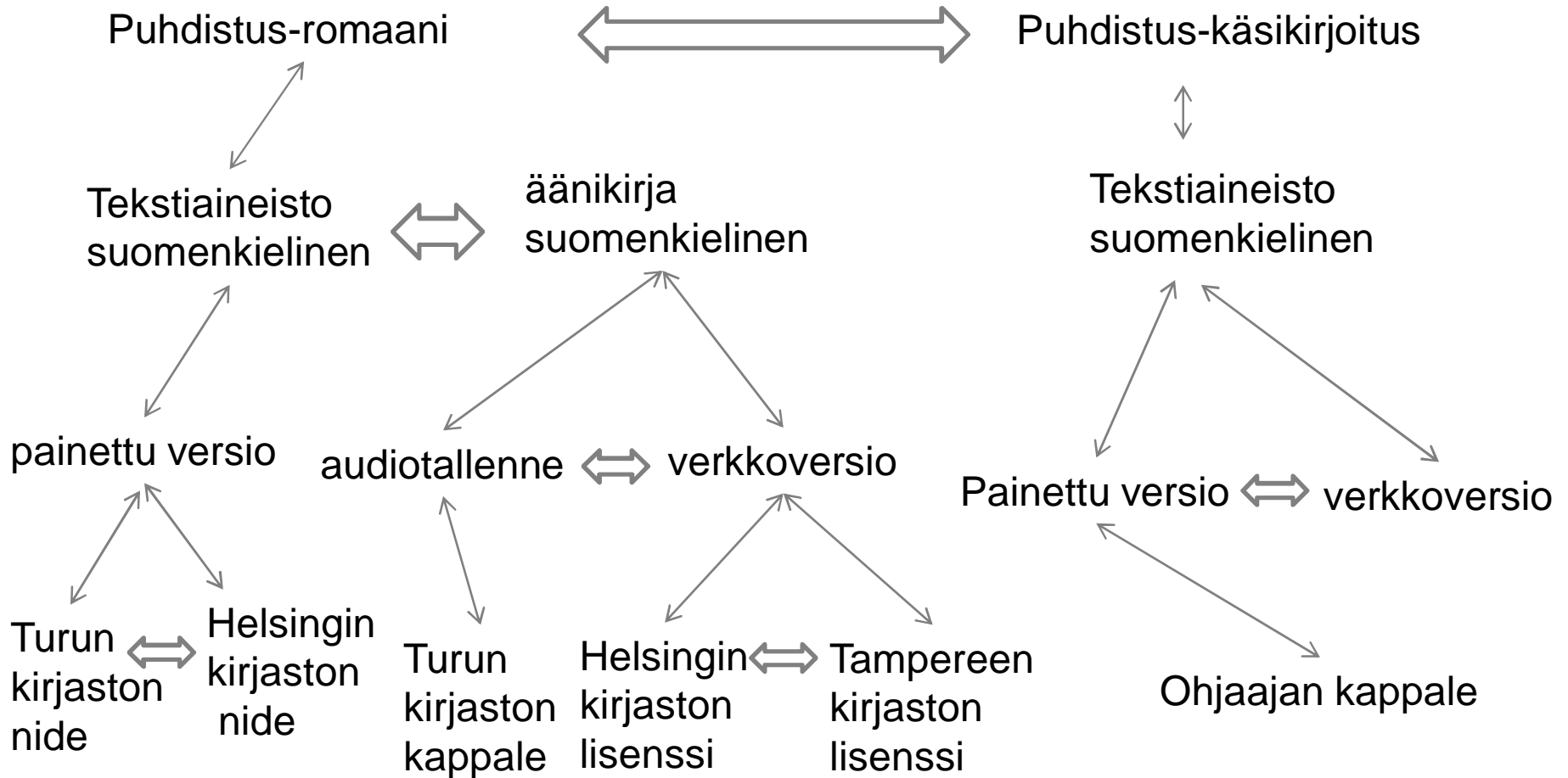
Aineiston attribuuttien merkitsemisohjeet

- teosten ja ekspressioiden attribuuttien merkitseminen:
 - luvut 5-7
 - MARC21: (yleensä) auktoriteettitietueissa olevat kuvailutiedot
- manifestaatioiden ja kappaleiden attribuuttien merkitseminen :
 - luvut 1-4
 - MARC21: bibliografisissa tietueissa ja varasto/nidetietueissa olevat kuvailutiedot

Aineistoenteettien suhteet



Aineistointiteettien suhteet (esimerkein)



Aineiston suhteiden merkitsemisohjeet

- ensisijaisten suhteiden merkitseminen:
 - luku 17
 - MARC21: bibliografisen tietueen pääkirjaus-, nimeke-, huomautus- ja linkkikenttien viittaukset
 - esimerkki:
 - viittaus alkukieliseen teokseen/ekspressioon

Aineiston suhteiden merkitsemisohjeet (2)

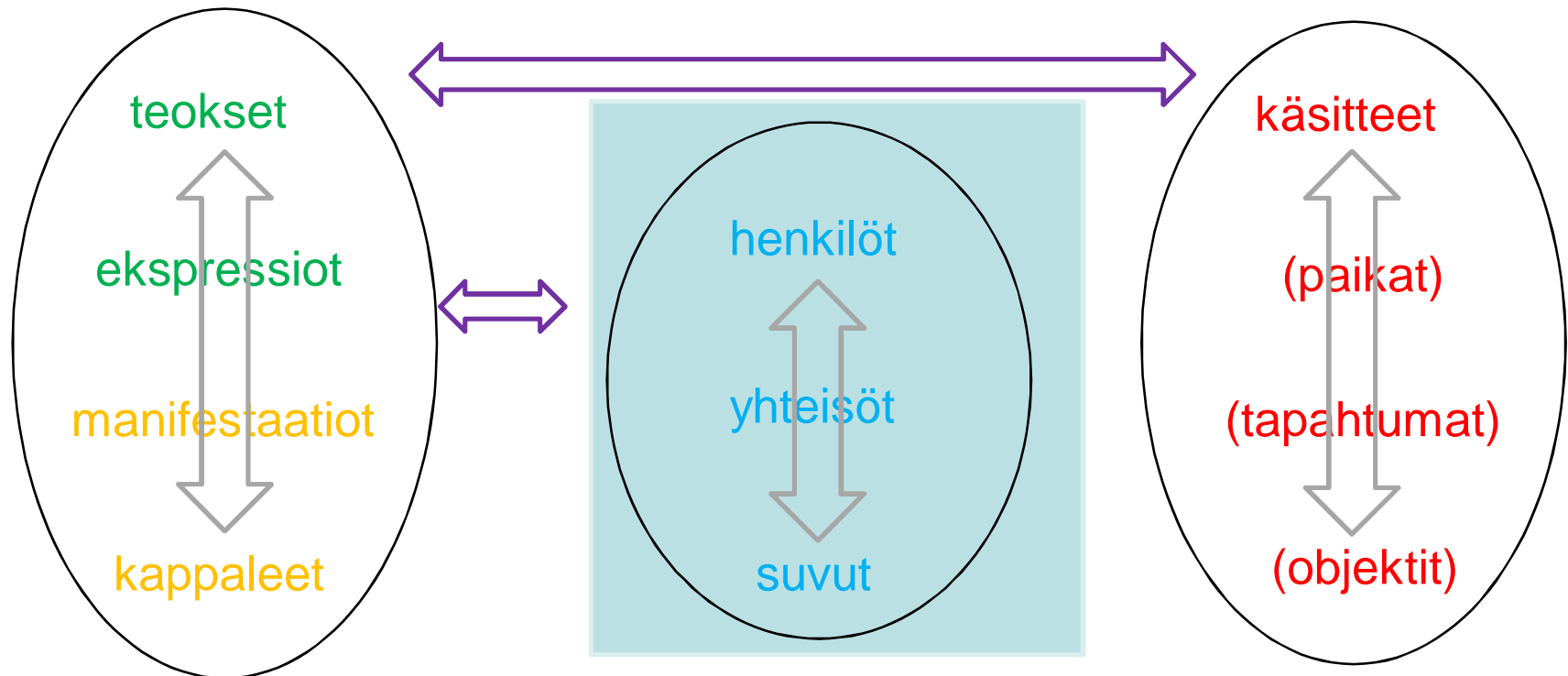
- aineistointiteettien välisten suhteiden merkitseminen:
 - luvut 24-28 ja liite J
 - MARC21: bibliografisen tietueen huomautus- ja linkkikenttien viittaukset
 - esimerkkejä:
 - viittaukset painetun julkaisun ja verkkoversion välillä
 - viittaukset kirjan poikkeavien niteiden välillä

FRBR-käsitemallin rakenne: entiteetit ja suhteet

aineistotentiteetit

toimijaentiteetit

aihe-entiteetit



Toimijoiden attribuuttien merkitsemisohjeet

- henkilöiden, sukujen ja yhteisöjen attribuuttien merkitseminen:
 - luvut 8-11
 - MARC21: nimiauktoriteettitietueiden kuvailutiedot

Aineiston ja toimijoiden välisten suhteiden merkitseminen

- luvut 18-22 ja liite I
- MARC21: bibliografisen tietueen kirjaus-, huomautus- ja linkkikenttien viittaukset
- esimerkkejä:
 - henkilön suhde teokseen: kirjoittaja
 - henkilön suhde ekspressioon: kuvittaja
 - yhteisön suhde manifestaatioon: kustantaja
 - yhteisön suhde kappaleeseen: omistaja

Toimijoiden välisten suhteiden merkitseminen

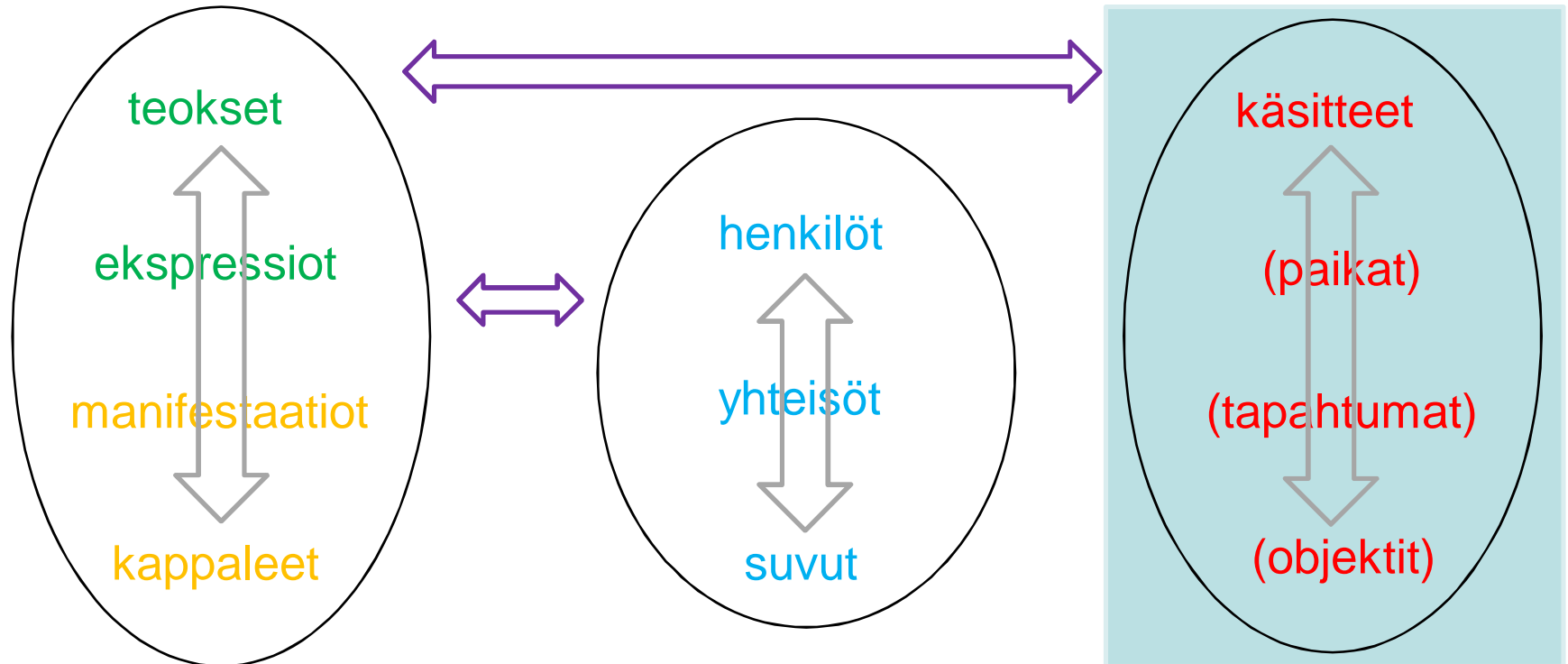
- luvut 29-32 ja liite K
- MARC21: nimiauktoriteettitietueiden viittauskentät
- esimerkkejä:
 - henkilön suhde yhteisöön: työntekijä
 - suvun suhde henkilöön: suvun jäsen
 - suvun suhde yhteisöön: sponsori
 - henkilön suhde henkilöön: toinen identiteetti

FRBR-käsitemallin rakenne RDAssa: entiteetit ja suhteet

aineistotentiteetit

toimijaentiteetit

aihe-entiteetit



Aihe-entiteetit

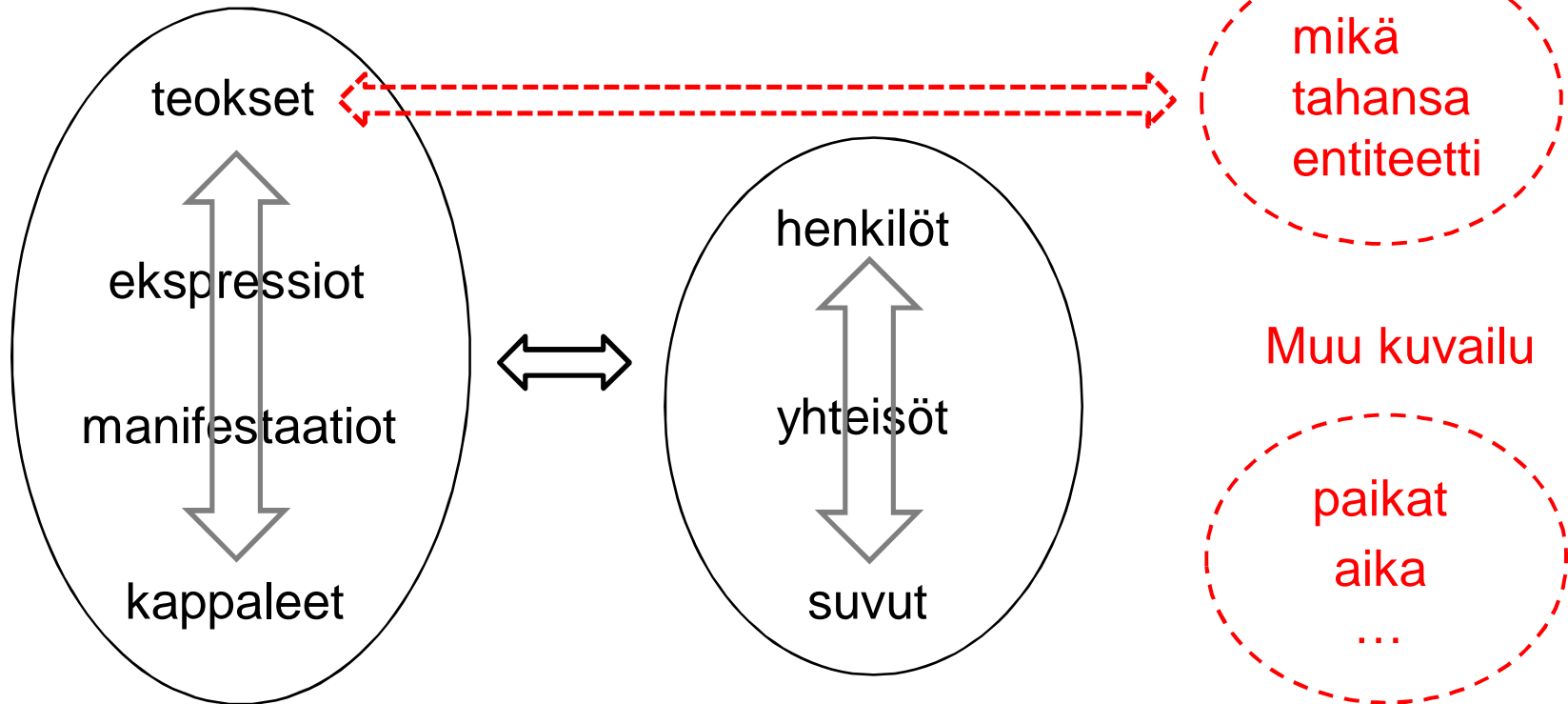
- Aiheen käsittely on kesken RDA:n kansainvälisessä kehittäjäyhteisössä, joten aiheen kuvailuun liittyvissä RDA-luvuissa ei ole vielä tekstiä.
- FRBR-, FRAD- ja FRSAD (Functional Requirements for Subject Authority Data) -käsitelmälle ja uudistetaan -> tulee muuttamaan myös RDA-tekstin rakennetta ja aihe-entiteettejä.

RDA-kuvailukokonaisuus (päivittyy)

Aineiston kuvailu

Toimijoiden kuvailu

Aiheen kuvailu



Aiheen attribuuttien merkitsemisohjeet

- Aiheen kuvailun attribuuttien merkitseminen (=sanastotyö):
 - luvut 12-16
- MARC21: asiasana-auktoriteettitietueiden kuvailutiedot

Aiheen suhteiden merkitsemisohjeet

- aiheen ja aineiston välisen suhteen merkitseminen (=sisällönkuvailu):
 - luku 23
 - MARC21: bibliografisen tietueen asiasana- ja luokituskentät
 - Muodostettaessa suhdetta aihe-entiteetistä aineistoon viitataan aina teokseen, ei muihin aineistoentiteetteihin (ekspressio/manifestaatio/kappale).
 - Teoksen aiheena taas voivat olla kaikki muut FRBR-mallin entiteetit.

Aiheen suhteiden merkitsemisohjeet (2)

- aihe-entiteettien välisten suhteiden merkitseminen (=sanastotyö):
 - **luvut 33-37**
 - RDA-säännöt määrittelevät vain yleisen kehyksen aihe-entiteettien välisten suhteiden määrittelyyn.
 - Tarkemmat suhdemääritykset tehdään kussakin aihejärjestelmässä (esim. ontologian sanastotyössä tai luokitusjärjestelmän luokkien määrittelyssä).

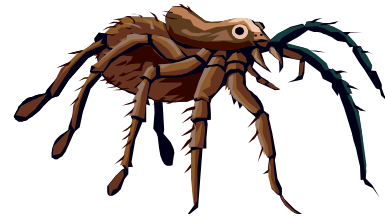
Käsitemallit ja kuvailun muutos

- FR-käsitemallien hyöty kuvailu- ja tiedonhakuprosesseissa ei todennu niin kauan kuin käytössä ovat nykyiset tietomallit (esim. MARC21-formaatti) ja tuotantojärjestelmät.
- Uudentyyppisen tuotantoympäristön myötä saavutetaan FR-mallien RDA-kuvailulle lupaama kuvailun tehokkuus ja moniulotteisuus.

FRBR-pikavisa 1

Mikä FRBR on?

- a) kuvailustandardi
- b) käsittemalli
- c) ontologia
- d) sovellusprofiili



FRBR-pikavisa 2

Kuinka monta entiteettiryhmää FRBR-mallissa on?

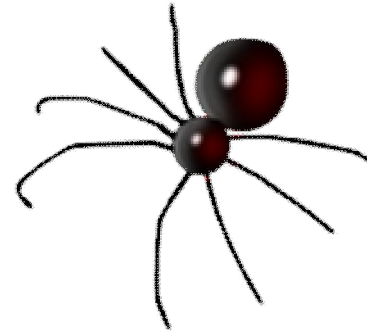
- a) 2
- b) 4
- c) 5
- d) 3



FRBR-pikavisa 3

Mitkä entiteeteistä kuuluvat entiteettiryhmä 1:een?

- a) paikka
- b) aika
- c) kappale
- d) objekti



FRBR-pikavisa 4

Mitkä RDA:n luvut liittyvät tiedonhaun funktioon valita?

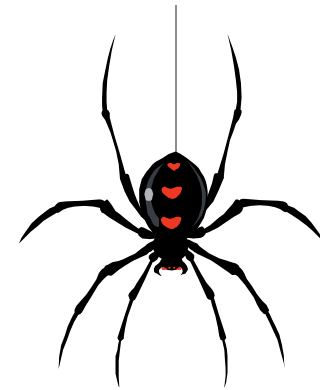
- a) luku 2 (manifestaatiot ja kappaleet)
- b) luku 7 (sisällön kuvaus)
- c) luvut 25-28 (aineistojen väliset suhteet)
- d) luku 3 (tallenteen kuvailu)



FRBR-pikavisa 5

Mikä on attribuutti?

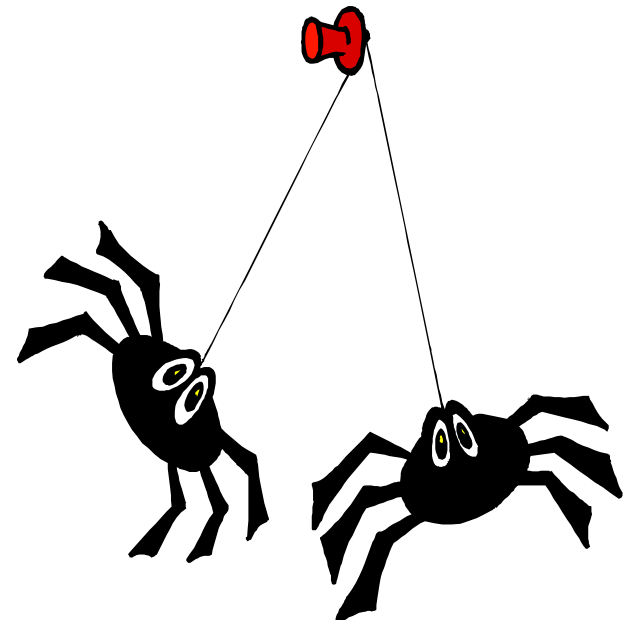
- a) kuvailuelementti
- b) suhde entiteettien välillä
- c) tarkentava lisäys
- d) entiteettiä kuvaileva ominaisuus



FRBR-pikavisa 6

Mikä näistä on ekspressio?

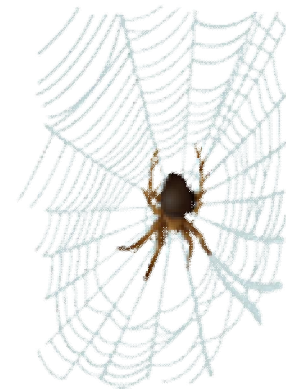
- a) kirjaan pohjautuva elokuva
- b) kirja äänitteenä
- c) kirja tilauksen kohteena
- d) kirjan verkkoversio



FRBR-pikavisa 7

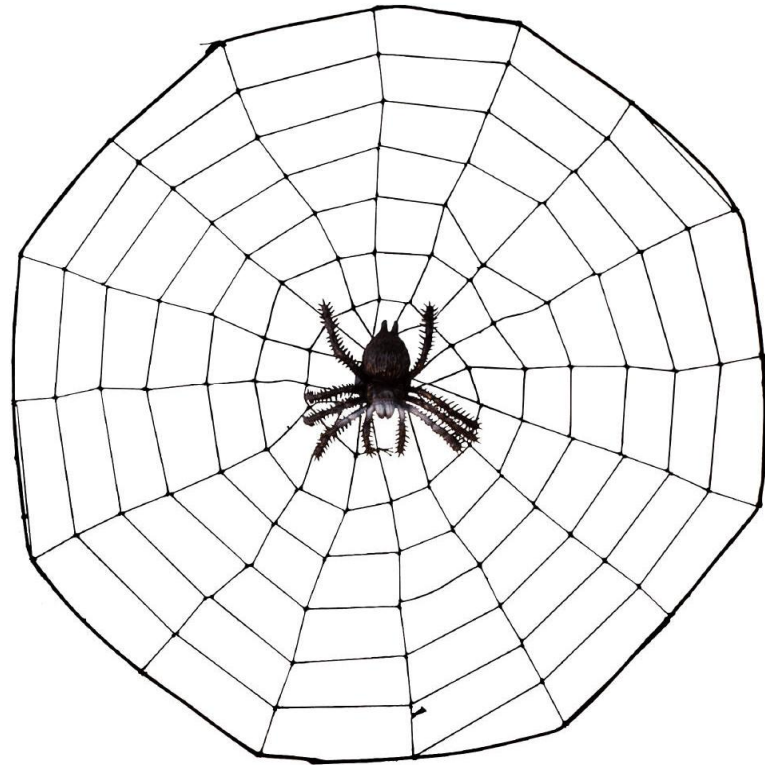
Mitkä elementit sisältyvät manifestaatioentiteettiin?

- a) sivunumerot
- b) sisältötyyppi
- c) aihe
- d) mediatyyppi



Vastaukset FRBR-pikavisaan

1. b ja c?
2. d
3. a ja d
4. b ja d
5. a, c ja d
6. b
7. a ja d



Kommentit ja kysymykset osoitteeseen:
kuvailusaannot-posti [at] helsinki.fi

Lisätietoa:

RDA-tiedotussivut -> googlaa *rda-tiedotus*
(osoite muuttumassa)