

Всеобщая Географія

для

народныхъ училищъ Финляндіи.

По

ЭД. ЭРСЛЕВУ

составилъ

А. Э. Модень.

Переводъ со Шведскаго языка, съ седьмаго изданія.

Гельсингфорсъ,

Типографія акціонернаго общества Вейлина и Геса.

1890.



Примѣчанія.

Разный сортъ прифта указываетъ на разные концентрическіе курсы, которые слѣдуетъ проходить въ разные послѣдовательные періоды обученія; отпечатанное напр. болѣе мелкимъ прифтомъ относится къ высшему курсу.

Градусы обозначаются знакомъ °.

Сокращенія: м. = метръ, км. = километръ, ккм. = квадратный километръ; С. = сѣверъ, Ю. = югъ, В. = востокъ, З. = западъ, СВ. = сѣверовостокъ, ЮЗ. = югозападъ и. пр.

При переводѣ соблюдены новыя статистическія свѣдѣнія и мѣстами сдѣланы нѣкоторыя вызываемыя необходимостью измѣненія.



Введение.

Все видимое, сотворенное Богомъ, называется *миромъ* или *вселенною*. Если подумаемъ, на какомъ громадномъ разстояннн находятся другъ отъ друга въ небесномъ пространствѣ свѣтила (солнце со своими планетами и кометами и неподвижныя звѣзды), то получимъ представленіе о необъятности пространства всей вселенной. *Земля* хотя и кажется для насъ великою, но въ сравненнн съ пространствомъ вселенной она не больше, какъ капля въ морѣ.

Земля *шарообразна* какъ мячъ и поэтому легче всего можетъ быть изображена на *глобусѣ*; отдѣльныя части земли изображаются на *географическихъ картахъ* или такъ называемыхъ *ландкартахъ*. — *Страны свѣта* обозначаются на картахъ слѣдующимъ образомъ: *сѣверъ* къ верху, *югъ* къ низу, *западъ* къ лѣвой рукѣ и *востокъ* къ правой.

Намъ кажется, что солнце движется; мы видимъ что оно восходитъ на востокѣ и заходитъ на западѣ. Но *въ действительности* солнце стоитъ неподвижно, тогда какъ вращается земля.

Земля, какъ подвижной шаръ, имѣетъ *двойное движеніе*. Она вращается *вокругъ солнца* и требуетъ при этомъ для одного оборота 365 сутокъ и около 6 часовъ. Этотъ промежутокъ времени называется *годомъ*; отъ вращенія земли вокругъ солнца происходятъ разныя времена года (весна, лѣто, осень и зима). Земля въ тоже время вращается и *вокругъ себя* и для одного оборота требуетъ при этомъ 24 часа или однѣ сутки. Отъ этого вращенія происходитъ смѣна *дня* и *ночи*.

Черта, вокругъ которой земля вертится, называется *осью земли*. Концы оси называются *полюсами*, именно сѣвернымъ и южнымъ полюсомъ.

Иногда бываетъ необходимо, напр. для мореплавателей, опредѣлить мѣсто нахожденія какой нибудь мѣстности. Для этого слѣдуетъ отмѣтить эту мѣстность на глобусѣ или картѣ такъ, чтобы можно было вычислить гдѣ оно находится на земномъ шарѣ. Для этой цѣли на картѣ проводятся по двумъ направленьямъ особыя линнн.

На равномъ разстояннн отъ обоихъ полюсовъ проводится воображаемая круговая линнн вокругъ всего земнаго шара; эта линнн называется *экваторомъ* и она раздѣляетъ землю на двѣ одинаковыя части — на *сѣверное* и *южное полушарія*. Между экваторомъ и полюсами проводится параллельно экватору много другихъ воображаемыхъ круговыхъ линнн; ихъ называютъ *параллельными кругами*. Глав

ные изъ нихъ суть *тропикъ рака*, *тропикъ козерога*, *сѣверный полярный кругъ* и *южный полярный кругъ*. Тропикъ рака отстоитъ отъ экватора на 2,600 километровъ къ С., тропикъ козерога на такое же разстояніе къ Ю.; сѣверный полярный кругъ на 2,600 километровъ отъ сѣвернаго полюса, южный на такое же разстояніе отъ южнаго полюса.

Другія воображаемыя линіи проводятся отъ одного полюса къ другому чрезъ экваторъ. Эти линіи называются *меридіанами* или *полуденными линіями*, такъ какъ всѣ мѣстности, чрезъ которыя проходитъ одинъ и тотъ же меридіанъ, имѣютъ полдень въ одно время. Меридіаны могутъ быть проводимы въ какомъ угодно количествѣ.

Окружность всей земли по экватору равняется 40,000 км. На картѣ экваторъ дѣлится меридіанами на 360 частей или градусовъ и каждый меридіанъ на 180 градусовъ.

Меридіанъ, проходящій чрезъ островъ Ферро, принято считать первымъ и отъ него идутъ одни меридіаны къ В., другіе къ З. Земной шаръ дѣлится чрезъ это на *восточное* и *западное полушарія*. Но мореходцы считают первымъ меридіаномъ меридіанъ, проходящій чрезъ городъ Гриничъ (Greenwich) въ Англии.

Разстояніе отъ экватора къ С. называется *сѣвernoю широтою*, къ Ю. — *южною широтою*; разстояніе отъ перваго меридіана къ В. называется *восточною долготою*, а къ З. — *западною долготою*. На глобусѣ или картѣ отмѣчаются, какъ выше объяснено, широты и долготы особыми линіями и по нимъ можно въ точности опредѣлить мѣсто нахождения каждой мѣстности на картѣ, а затѣмъ вычислить, гдѣ эта мѣстность находится на самомъ земномъ шарѣ.

Суша и вода.

Три четверти всей поверхности земнаго шара покрыто соленою водою (*океанами*) и только четвертая часть ея на столько возвышена, что образуетъ сушу.

Суша состоитъ изъ безчисленнаго множества болѣе или менѣе пространныхъ частей, окружаемыхъ океанами. Самыя большія части называются *материками*.

Небольшая часть суши, окруженная со всѣхъ сторонъ водою, называется островомъ. Часть суши, окруженная съ трехъ сторонъ водою, называется полуостровомъ; узкій, продолговатый, высокій выступъ суши называется мысомъ, низкій выступъ — носомъ. Узкая полоса земли, соединяющая двѣ суши, называется перешейкомъ.

Всего имѣется три *материка*.

1. *Старый свѣтъ* находится на восточномъ полушаріи. Онъ дѣлится на три *части свѣта*, именно *Европу, Азію* и *Африку*. Европа соединена съ Азіею на большомъ протяженіи, а Африка соединяется съ Азіею только узкимъ *Суэцкимъ перешейкомъ*.

2. *Новый свѣтъ* или *Америка* находится на западномъ полушаріи. Америка называется новымъ свѣтомъ потому, что она открыта только въ 1492 году знаменитымъ мореходцемъ *Колумбомъ*. Она считается *четвертою частью свѣта* и дѣлится на *Сѣверную* и *Южную Америку*, которыя соединяются между собою *Среднею Америкою*. Самая узкая часть Средней Америки называется *Панамскимъ перешейкомъ*.

3. *Австралійскій материкъ* или *Новая Голландія* находится на восточномъ полушаріи и по величинѣ меньше всѣхъ другихъ материковъ.

Европа, Азія и Сѣверная Америка распространяются далеко на С.; Африка, Южная Америка и Австралія распространяются къ Ю.

Океаны представляютъ сплошную массу водъ; ни одна часть океана не отдѣлена всецѣло отъ всей массы океанскихъ водъ.

Небольшія части океановъ, окруженныя со всѣхъ или нѣсколькихъ сторонъ материками, полуостровами или островами, называются морями.

Пространство воды, не имѣющее теченія и отдѣленное отъ океана сушею, называется озеромъ. Пространство воды, вдающееся въ сушу и ограниченное, такимъ образомъ, съ трехъ сторонъ сушею, называется заливомъ (или губою). Узкая полоса воды, соединяющая два болѣе обширныхъ водяныхъ пространства, называется проливомъ.

Имѣется всего 5 океановъ.

1. *Южный Ледовитый океанъ* находится у южнаго полюса.

2. *Великій океанъ*, называемый также и *Тихимъ* или *Восточнымъ океаномъ*, граничитъ на В. съ Америкою, а на З. съ Азіею и Австралійскимъ материкомъ.

3. *Индійскій океанъ* граничитъ на В. съ Австралійскимъ материкомъ, на С. съ Азіею и на З. съ Африкою.

4. *Атлантическій океанъ* находится между западнымъ берегомъ Европы и Африки и восточнымъ берегомъ Америки.

5. *Сѣверный Ледовитый океанъ* находится у сѣвернаго полюса.

По картѣ мы видимъ, что *Южный Ледовитый океанъ* находится въ непосредственномъ соединеніи съ Великимъ, Индійскимъ и Атлантическимъ океанами и его не ограничиваютъ никакія земли. — *Сѣверный Ледовитый океанъ* отчасти находится въ непосредственномъ соединеніи съ Атлантическимъ океаномъ, отчасти соединяется съ нимъ Баффиновымъ заливомъ. Съ Великимъ океаномъ соединяетъ его только Беринговъ проливъ. Сѣверный Ледови-

тый океанъ ограничивается Европою, Азіею и Сѣвѣрною Америкою. — *Великій океанъ* по занимаемому имъ пространству больше всѣхъ другихъ океановъ.

Европа.

(9,900,000 квадратныхъ километровъ, 360 миллионовъ жителей.)

Границы смотри на картѣ.

Хотя Европа по объему числится четвертымъ изъ всѣхъ пяти частей свѣта, но по своей важности она не уступаетъ ни одной изъ нихъ. Она имѣетъ очень выгодныя для себя береговыя очертанія, такъ какъ океанъ во многихъ мѣстахъ врѣзывается въ ея сушу. Въ Европѣ, такъ обр., нѣтъ слишкомъ обширныхъ и удаленныхъ отъ океанскихъ водъ пространства земли, что дѣлаетъ удобнымъ взаимное сообщеніе между ея отдѣльными частями. Это, въ свою очередь, облегчаетъ торговлю и всякія другія сношенія. Европа имѣетъ также выгодное географическое положеніе на земномъ шарѣ, такъ какъ большая часть ея находится въ умѣренномъ поясѣ. *) *Атмосфера*, такъ сильно вліяющая на развитіе людей и растений, втеченіе всего года не бываетъ, вслѣдствіе этого, ни слишкомъ холодною, ни слишкомъ жаркою и также ни слишкомъ сухою ни слишкомъ влажною. Въ Европѣ, правда, атмосфера не на столько тепла, чтобы въ ней могли выростать такія исполинскія деревья, какія встрѣчаются въ жаркомъ поясѣ, но зато и жара не на столько томительна, чтобы она препятствовала людямъ мыслить и



Кавказецъ.

*) Примѣч. По отношенію къ атмосферѣ землю можно раздѣлить на 5 поясовъ, именно на 1 жаркій, 2 умѣренныхъ и 2 холодныхъ. Жаркій поясъ находится по обѣимъ сторонамъ экватора между тропиками; по сѣверную сторону этого пояса находится сѣверный умѣренный и по южную — южный умѣренный поясы, которые достигаютъ до полярныхъ круговъ. Отъ этихъ круговъ до самаго крайняго сѣвера и юга идутъ оба холодныхъ пояса. Въ жаркомъ поясѣ господствуютъ сильныя жары, не измѣняющіяся втеченіе почти всего года. Тамъ имѣется только два времени года: одно — дождливое, когда ежедневно идетъ проливной дождь, и другое — сухое, когда не бываетъ дождей вовсе. Въ умѣренныхъ поясахъ разная степень теплоты производитъ эти хорошо всѣмъ извѣстныя четыре времени года. Въ холодныхъ поясахъ — два времени года, именно: короткое лѣто и продолжительная холодная зима. — По положенію какой бы то ни было мѣстности въ одномъ изъ этихъ поясовъ нельзя всегда совершенно точно опредѣлить степени теплоты атмосферы. Объ этомъ будетъ объяснено ниже.

работать. Къ этому слѣдуетъ еще въ особенности прибавить, что къ счастью жителей Европы *Христіанская религія* распространена здѣсь почти повсемѣстно. Отъ этого, именно, происходитъ, между прочимъ, и то, что жители Европы обладаютъ самымъ большимъ просвѣщеніемъ и самую большую цивилизацію (*культурою*) на всемъ земномъ шарѣ.

Большую часть европейской суши занимаетъ *Восточная Европа* (Россія). Отъ нея выдѣляются двумя большими полуостровами *Сѣверная Европа* (Финляндія, небольшая часть Россіи, Швеція и Норвегія) и *Средняя Европа*. Отъ Средней Европы выдѣляется къ Ю. *Южная Европа*, образующая три полуострова, именно: Пиренейскій (Испанія и Португалія), Апеннинскій (Италія) и Балканскій.

Вода. *Сѣверный Ледовитый океанъ* образуетъ *Бѣлое море* между Россіею и Лапландіею. — *Атлантическій океанъ* образуетъ множество отдѣльных частей: *Сѣверное* или *Нѣмецкое море*, открытое съ С. и соединяющееся на ЮЗ. съ Атлантическимъ океаномъ чрезъ *проливы Па-де-Кале* (Pas de Calais) и *Ламаншъ* (La Manche). Отъ Сѣвернаго моря тянется къ В. *Скагерракъ*, соединяющійся съ *Каттегатомъ*; этотъ послѣдній соединяется чрезъ *Зундъ* (Öresund), *Большой Бельтъ* и *Малый Бельтъ* съ *Балтійскимъ моремъ*. Балтійское море образуетъ *Ботническій, Финскій* и *Рижскій заливы*. — Между Франціею и Испаніею лежитъ *Бискайское* (Biscaya) море. — Южнѣе *Гибралтарскій проливъ* вводитъ въ *Средиземное море*, величайшее изъ всѣхъ морей. Меньшія части Средиземнаго моря: *Адриатическое море* (Adria) у Италіи и усѣянное островами *Эгейское море* или *Архипелагъ*. Послѣдній чрезъ *Дарданельскій проливъ*, *Мраморное море* и *Константинопольскій проливъ* соединяется съ *Чернымъ моремъ*.

Острова. На сѣверѣ, далеко въ океанѣ лежатъ острова *Новая Земля* и *Шпицбергенъ* (Spitsbergen) и вблизи материка *Лоботенскіе острова*; далеко въ океанѣ на СЗ. лежатъ *Ферерскіе острова* (Färöer) и *Исландія* (Island); на З. лежатъ *Британскіе* (Britain) *острова* (Англія, Шотландія и Ирландія); между Каттегатомъ

и Балтійскимъ моремъ лежатъ *Датскіе острова* и въ самомъ Балтійскомъ морѣ *Эландъ* (Öland), *Готландъ*, *Аландскіе* (Åland) *острова*, *Даго* (Dagö) и *Эзель* (Ösel). — Въ Средиземномъ морѣ находятся *Корсика* (Corsica), *Сардинія*, *Сицилія* (Sicilia) и множество мелкихъ острововъ въ Архипелагѣ.

Европейскія государства.

1. Россія занимаетъ всю Восточную Европу. Къ ней присоединена *Финляндія* (Finland, по-фински Суоми).

2. Швеція (Sverige) и Норвегія (Norge) занимаютъ Скандинавскій полуостровъ.

3. Данія (Danmark) занимаетъ сѣверную часть Ютландскаго полуострова и много острововъ.

4. Германія (Deutschland) занимаетъ середину Средней Европы и состоитъ изъ многихъ союзныхъ земель. Самая главная изъ нихъ, Пруссія (Preussen), занимаетъ бѣльшую часть Сѣверной Германіи.

5. Австро-Венгрія (Österreich-Ungarn) находится въ сѣверовосточной части Средней Европы.

6. Швейцарія (Schweiz) лежитъ въ сѣверной части Средней Европы.

7. Голландія (Holland) или Нидерланды (Nederlanden).

8. Бельгія (Belgien) и

9. Франція (La France) лежатъ на З.

10. Великобританія и Ирландія (Ireland) состоятъ изъ острововъ.

11. Испанія (España) и 12. Португалія занимаютъ Пиренейскій полуостровъ.

13. Италія занимаетъ Апеннинскій полуостровъ.

14. Турція, 15. Греція, 16. Румынія, 17. Сербія и 18. Черногорія занимаютъ Балканскій полуостровъ.

Восточная Европа.

1. Россійское Государство.

Восточная Европа составляет главную часть Россійскаго государства, которое, кромѣ того, занимаетъ еще небольшія части Сѣверной Европы (Финляндія) и Средней Европы (Польша), а также значительную часть Азіи.

Государство Россійское занимаетъ не только восточную половину Европы, но и сѣверную треть Азіи (*Сибирь* и др.). Она по обширности самое большое государство на земномъ шарѣ и занимаетъ шестую часть всей суши или 22 милл. кв. км. Это столь обширное государство населено всетаки очень рѣдко; Сибирь, образующая самую пространную часть его, имѣетъ не болѣе $4\frac{3}{4}$ миллионѣвъ жителей. Во всемъ государствѣ имѣется 120 милл. жит. — Могуцеству Россіи положилъ основаніе Петръ Великій; этотъ царь и затѣмъ его послѣдователи усиливали это могуцество завоеваніемъ земель отъ Швеціи, Польши, Турціи и азіатскихъ народовъ.

Европейская часть государства состоитъ изъ *Россійской имперіи* и *великаго княжества Финляндскаго*.

Россійская Имперія.

(5 милл. кв. км.; 98 милл. жит.)

Границы см. на картѣ.

По Азіатской границѣ тянутся на В. богатые золотомъ *Уральскія горы*, а на Ю. покрытыя вѣчными снѣгами *Кавказскія горы*; на маленькомъ Таврическомъ полуостровѣ, называемомъ также Крымомъ, расположены *Таврическія горы*. Но вся страна вообще состоитъ изъ необозримой равнины, называемой *равниною Восточной Европы*.

Эта равнина пересѣкается двумя плоскими возвышенностями. *Сѣверная* изъ нихъ тянется отъ средняго Урала къ Балтійскому морю и самая возвышенная часть ея называется *Валдаемъ*. *Южная возвышенность* тянется отъ южнаго Урала до горъ Средней Европы и имѣетъ значительную ширину. — Отъ Валдая начинаются три главныя рѣки Россіи, именно Волга, Днѣпръ, и Западная Двина.

Равнина эта очень богата водою и на ней расположены самыя большія рѣки и озера во всей Европѣ. Рѣки эти отличаются своимъ ровнымъ теченіемъ. Вслѣдствіе этого онѣ судоходны отъ истоковъ до устья. Примѣчательнѣйшія изъ рѣкъ суть *Нева* и *Волга*, изъ которыхъ послѣдняя, длиною въ 3,500 км., превосходитъ величиною всѣ европейскія рѣки. — Къ Ю., въ Каспійское море, текутъ *Уралъ* (городъ *Оренбургъ*) и *Волга* (города: *Нижній-Новгородъ*, *Казань*, *Самара*, *Саратовъ* и *Астрахань*), принимающая притоки *Оку* и *Каму*, въ Азовское море — *Донъ* (города: *Воронежъ* и *Ростовъ*), въ Черное — *Днѣпръ* (города: *Смоленскъ*, *Кіевъ* и *Херсонъ*). — Въ Балтійское море впадаютъ *Висла* (городъ *Варшава*) и *Нѣманъ*, устья которыхъ находятся въ Пруссіи. Въ Рижскій заливъ впадаетъ *Западная Двина* (гор. *Динабургъ* и *Рига*), въ Финскій заливъ — *Нарова* (гор. *Нарва*), вытекающая изъ озера *Пейпуса* и *Нева* (гор. *С.-Петербургъ*), вытекающая изъ *Ладожскаго озера*, въ которое въ свою очередь впадаютъ *Свирь* изъ *Онежскаго озера* и *Волховъ* (гор. *Новгородъ*) изъ озера *Ильменя*. — Въ Бѣлое море впадаетъ *Сѣверная Двина* (гор. *Архангельскъ*). — Изъ вышеупомянутыхъ озеръ Ладожское больше всѣхъ европейскихъ озеръ. Каспійское море, лежащее на границѣ Азіи, есть величайшее изъ всѣхъ озеръ на земномъ шарѣ; оно величиною съ Балтійское море и имѣетъ соленую воду.

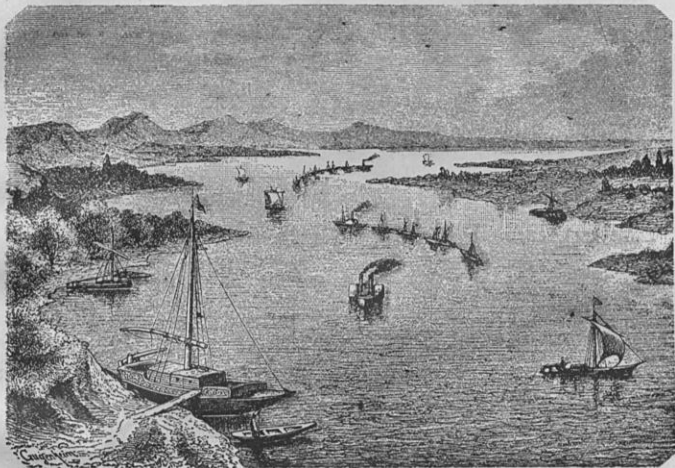
Россія расположена своею большею частью въ сѣверномъ умѣренномъ поясѣ и имѣетъ холодный *континентальный* (материковый) климатъ. Въ этомъ климатѣ зима бываетъ очень суровая и лѣто очень жаркое. Въ немъ не достаетъ въ тоже время влажности и вѣтры бываютъ очень умѣренные. *Морской климатъ*, въ противоположность континентальному, не имѣетъ суровыхъ зимъ и сильныхъ лѣтнихъ жаръ, но обладаетъ достаточнымъ количествомъ влажности и сильными вѣтрами. Вслѣдствіе огромнаго пространства Россіи климатъ въ разныхъ частяхъ ея, напр. на берегахъ Сѣвернаго Ледовитаго океана и Чернаго моря, очень неодинаковъ, Вообще здѣсь гораздо холоднѣе, чѣмъ въ западной Европѣ на тѣхъ же широтахъ. Это происходитъ отъ того, что Россія менѣе, чѣмъ западная Европа, соединена съ океанскими водами, которыя медленно согрѣваются и медленно охлаждаются. Другою причиною мягкости климата въ западной Европѣ служитъ то, что въ Атлантическомъ океанѣ проходитъ

изъ жаркаго пояса къ западнымъ берегамъ Европы большое морское течение, „Гольфстремъ“, и приносить съ собою массу теплой воды. Вода эта согреваетъ воздухъ и смягчаетъ этимъ самый климатъ. Такъ какъ Россія простирается далеко на Ю., то южныя части ея имѣють болѣе мягкій климатъ; но зима и тамъ бываетъ на столько холодна, что заливы Чернаго моря ежегодно покрываются льдомъ.

Растительность сообразна съ климатомъ. На С., гдѣ чрезъ открытыя равнины безпрепятственно дуютъ холодныя вѣтры, тянутся безпредѣльные пространства, покрытыя мхомъ, и болота или такъ называемая *Тундра*, которая почти круглый годъ не освобождается отъ льда; тамъ растетъ только карликовый кустарникъ и мохъ. — Затѣмъ по направленію къ Ю. слѣдуютъ необъятныя *лѣса* (сначала хвойныя, могущіе выдерживать суровый климатъ, а потомъ лиственные, какъ-то: дубъ и липа) и плодородныя *поля*, производящія въ изобиліи хлѣбъ, ленъ и коноплю. Плодороднѣйшую часть страны представляетъ такъ называемая *Черноземная полоса*, обнимающая все южное пространство и содержащая толстый слой жирной плодородной почвы. Здѣсь производится много пшеницы. — Южнѣ тянутся безконечныя *степи*, т. е. равнины, покрытыя высокою травой. — *На самомъ крайнемъ югѣ* климатъ на столько мягокъ, что тамъ растутъ виноградъ, фіга и масличное дерево.

Главную промышленностью служить, сообразно съ климатическими условіями, *земледѣліе* и *скотоводство*. По причинѣ развитія земледѣльческой промышленности изъ страны вывозится во множествѣ зерновой хлѣбъ, ленъ и пенька; въ степяхъ пасутся безчисленные табуны полудикихъ лошадей, стада рогатаго скота, овечьи и верблюдовъ. Встрѣчаются овечьи стада, въ которыхъ насчитывается до 50,000 штукъ этого скота. — *Охота* бываетъ очень выгодна. Въ лѣсахъ добывается въ особенности много бѣлокъ и разныхъ птицъ (дичи). Никакая страна въ Европѣ не богата такъ пушными звѣрями, какъ Россія. — *Рыболовство* производится въ очень широкихъ размѣрахъ въ особенности на Волгѣ, Уралѣ и Каспійскомъ морѣ. Особенно достойны замѣчанія вылавливаемыя здѣсь разныя породы осетровъ. Отъ нихъ добывается черная икра и рыбій (бѣлужій) клей. Рыба ловится въ особенности во время ледохода, когда она густыми стаями поднимается вверхъ по Волгѣ и Уралу. — *Горнозаводское производство* распространено главнымъ образомъ на Уральскихъ горахъ, гдѣ добывается золото, платина и въ особенности желѣзо. Соль имѣется во множествѣ въ тѣхъ же мѣстахъ и также въ степныхъ озерахъ. Въ степяхъ соль высачивается часто изъ почвы въ такомъ множествѣ, что земля кажется покрытою снѣгомъ. — *Обработывающая промышленность* (индустрія) находится въ оживленномъ состояніи въ центрѣ страны и самымъ главнымъ фабричнымъ городомъ Россіи служитъ Москва. Изъ русскихъ фабричныхъ издѣлій славятся юфть (волосья кожа для подошвъ) и канатныя издѣлія. — *Торговль* способствуютъ судходныя рѣки, каналы, желѣзныя дороги и множество ярмарокъ.

Посредствомъ каналовъ соединяются между собою всѣ четыре, соприкасающіяся съ Россіею, моря. Важнѣйшимъ воднымъ путемъ для внутренней торговли Россіи служитъ Волга. Съ Волги можно проѣхать въ Неву и Балтійское море чрезъ каналы тремя путями. *Мариинскій каналъ*, напр., соединяетъ одинъ изъ притоковъ Волги (Шекну) съ одною изъ рѣкъ (Вытегрою), впадающею въ Онежское озеро. Важнѣе всѣхъ другихъ каналовъ *Ладожскій каналъ*, прорытый вдоль южнаго берега опаснаго для судоходства Ладожскаго озера. По желѣзнымъ дорогамъ теперь можно проѣхать изъ С.-Петербурга къ Черному морю и отъ рѣки Урала до западныхъ границъ. Главнѣйшіе торговые города суть Санктъ-Петербургъ, Рига, Одесса, Москва и Нижній-Новгородъ.



Судоходство по Волгѣ.

Россія населена многими разными народами. Ббльшую часть населенія составляетъ *Славянское* племя. Сюда относится главный народъ — *Русскій*, занимающій преимущественно внутреннюю часть страны, и *Поляки*, занимающіе западную часть. Изъ другихъ племенъ многочисленнѣйшія суть: многія *Финскія* племена на С. и В., *Латыши*, *Литовцы* и *Евреи* на З., *Татары* на ЮВ. Въ западныхъ губерніяхъ и на Ю. живетъ много *Нѣмцевъ*.

Въ Россіи имѣются почти всякія религіи. Главную религію составляетъ православная или греко-россійская, которую исповѣдуютъ Русскіе. Поляки исповѣдуютъ католическую вѣру, Нѣмцы и часть Финновъ — лютеранскую. Татары исповѣдуютъ магометанство. —

Для высшаго образованія имѣется 8 университетовъ и нѣсколько ученыхъ и художественныхъ обществъ. Имѣется также множество гимназій и другихъ учебныхъ заведеній. Въ отношеніи народнаго образованія сдѣлано много въ царствованіе послѣднихъ императоровъ, но многого еще остается желать, такъ какъ крестьяне болѣею частью еще безграмотны. До недавняго времени крестьяне были собственностью землевладѣльцевъ помѣщиковъ, но императоръ Александръ II освободилъ ихъ отъ этого рабства.

Власть Императора неограниченна.

По отношенію къ управленію Россія раздѣлена на губерніи.

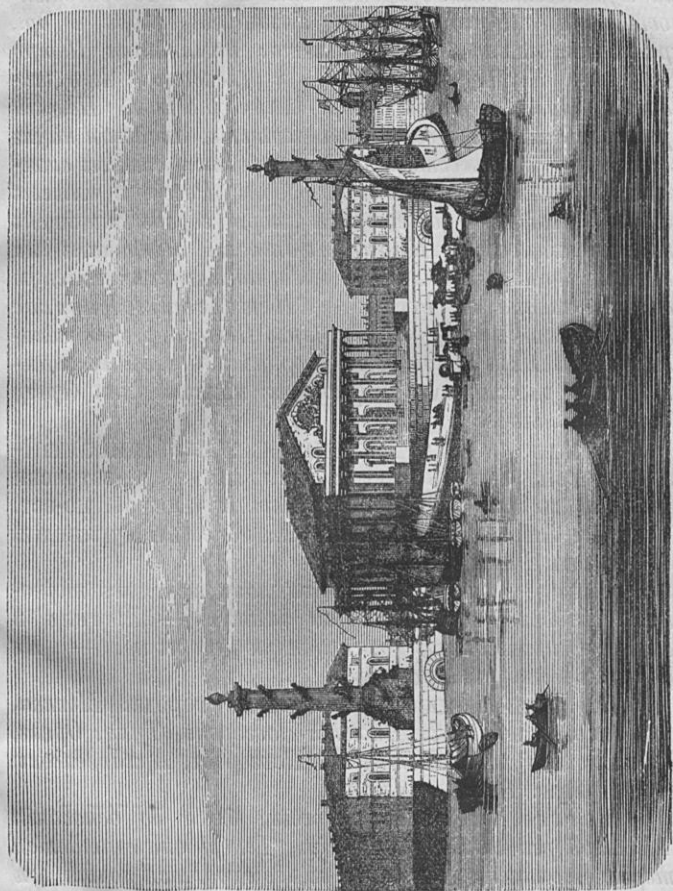


Исакиевскій соборъ въ С.-Петербурѣ.

Въ историческомъ значеніи Россія дѣлится на 8 главныхъ частей: *Нижерманландію, Остзейскія провинціи* (Эстляндія, Лифляндія, Курляндія), *Великороссію, Малороссію, Западную Россію, Польшу, Южную Россію, и Восточную Россію.*

Самыя большіе города суть С.-Петербургъ съ 1 милл. жит. и Москва съ 800,000 жит.

Въ Ингерманландіи, соотвѣтствующей приблизительно Петербургской губерніи, находятся города: *С.-Петербургъ, Кронштадтъ и Нарва.*



Биржа въ С.-Петербургѣ.

С.-Петербургъ, столица государства, основанъ Петромъ Великимъ въ 1703 г. Онъ одинъ изъ прекрас-

нѣйшихъ городовъ Европы, со множествомъ великолѣпныхъ дворцовъ и церквей, какъ-то: Зимній дворецъ, Эрмитажъ (музей, въ которомъ хранятся большія коллекціи художественныхъ произведеній и другихъ драгоценностей), Исакиевскій соборъ, Казанскій соборъ и др., красивыхъ памятниковъ, какъ-то: памятники Петру Великому, Екатеринѣ Великой и Александру I, и широкихъ прямыхъ улицъ, напр. величественный Невскій проспектъ. Въ немъ есть университетъ, академія наукъ и академія художествъ. Онъ считается самымъ важнымъ морскимъ торговымъ городомъ Россіи и имѣетъ немало заводовъ. Со стороны моря городъ защищенъ сильною крѣпостью Кронштадтомъ, лежащимъ на островѣ Финскаго залива и представляющимъ главную военную гавань въ Россіи. — Петергофъ, Царское Село и Гатчино — города близъ Петербурга съ великолѣпными Императорскими дворцами, первый съ замѣчательно роскошнымъ дворцовымъ паркомъ на берегу Финскаго залива.

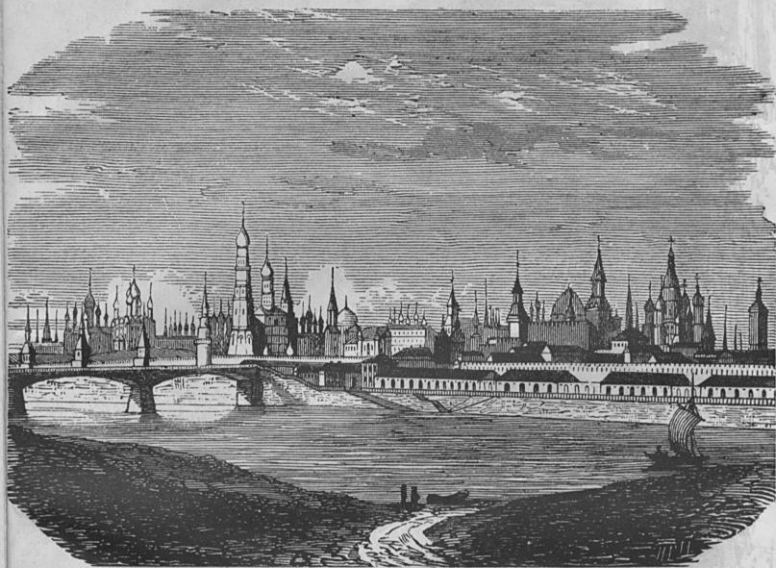
Въ Остзейскихъ провинціяхъ или Прибалтійскомъ краѣ лежатъ города: Ревель (Reval, по-эстонски Таллинъ) въ Эстляндіи, Рига и Дерптъ (Dorpat, по-эст. Тарту) въ Лифляндіи и Митава и Либава въ Курляндіи. — Острова Даго и Эзель.

Рига — одинъ изъ наибольшихъ морскихъ торговыхъ городовъ Россіи (180,000 жит.). — Ревель и Либава производятъ оживленную торговлю. — Въ Дерптѣ есть университетъ.

Въ Великороссіи находятся города: Москва, Владиміръ, Рыбинскъ, Нижній-Новгородъ, Тула, Орелъ, Воронежъ, Курскъ, Смоленскъ, Новгородъ, Архангельскъ. — Островъ: Новая земля.

Москва, въ срединѣ Россіи, была до основанія С.-Петербурга столицею Россіи. Теперь она считается второю столицею. Такъ какъ въ нее сходятся почти все русскія желѣзныя дороги, то она составляетъ главнѣйшій городъ внутренней Россіи. Это самый важный фабричный городъ страны. Въ немъ находится первый

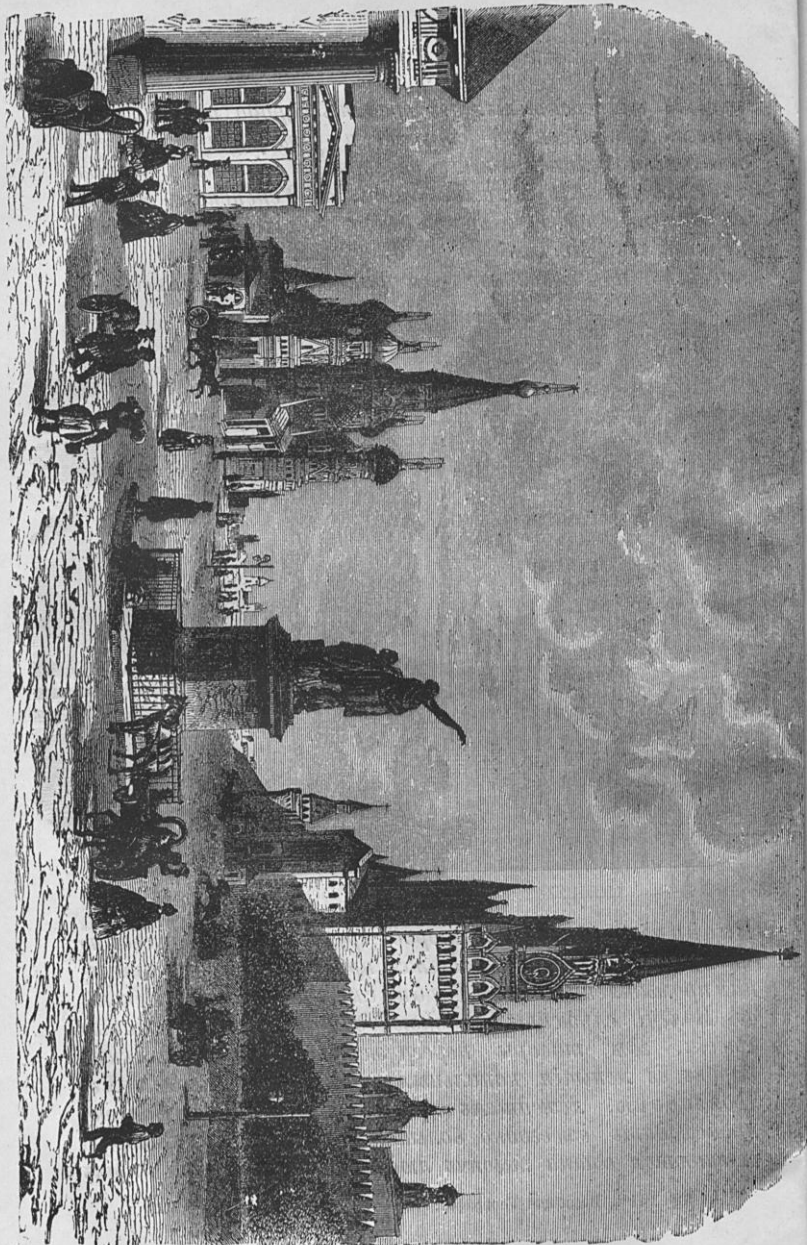
русскій университетъ. Въ срединѣ города расположенъ Кремль, обнесенный стѣною и вмещающій въ себѣ нѣсколько великолѣпныхъ дворцовъ и богатыхъ церквей съ золочеными куполами. Здѣсь, въ Успенскомъ соборѣ, съ давняго времени коронуются русскіе цари. Въсѣхъ церквей въ Москвѣ до 400, кромѣ огромнаго числа часовенъ и нѣсколькихъ старинныхъ монастырей. —



Москва.

Владиміръ былъ нѣкоторое время великокняжескою столицей. Въ окрестностяхъ процвѣтаетъ значительная промышленность. — Рыбинскъ, при впаденіи Шекны въ Волгу, служитъ главною внутреннею пристанью Россіи, гдѣ товары перегружаются съ волжскихъ барокъ въ меньшія каналыя суда. — Въ Нижнемъ-Новгородѣ, лежащемъ при слияніи Оки съ Волгою, происходитъ ежегодно большая ярмарка, на которую стекаются сотни тысячъ людей какъ изъ Европы, такъ

Красная площадь въ Москвѣ.



и изъ Азии. — Тула имѣетъ обширные оружейные и металлическіе заводы. — Орелъ, на верхней Оцкѣ, служитъ важнѣйшимъ складомъ хлѣбной торговли внутренней Россіи. — Воронежъ, недалеко отъ Дона, и Курскъ — торговые и фабричные города. — Смоленскъ — древній торговый городъ. — Новгородъ былъ первою столицею государства. — Архангельскъ, при Сѣверной Двинѣ, торгуетъ хлѣбомъ, лѣсомъ, пушинымъ товаромъ, тюленьимъ жиромъ и др. — Въ западной части Бѣлаго моря на одномъ изъ Соловецкихъ острововъ находится знаменитый укрѣпленный Соловецкій монастырь, куда съѣзжаются богомольцы со всехъ сторонъ Россіи.

Въ Малороссіи находятся Кіевъ, Харьковъ, Полтава и Бердичевъ.

Кіевъ, на Днѣпрѣ, одинъ изъ самыхъ древнихъ городовъ на Руси, былъ некогда столицею. Здѣсь находятся университетъ и знаменитые древніе монастыри, въ которые ежегодно стекается до 300,000 богомольцевъ. — Харьковъ, одинъ изъ важнѣйшихъ торговыхъ городовъ Россіи. Здѣсь ежегодно бывають четыре большія ярмарки, гдѣ продаются тысячи лошадей и др. Есть университетъ. — Въ Полтавѣ бывають также оживленные ярмарки. Городъ этотъ извѣстенъ поражениемъ Карла XII въ 1709 году. — Бердичевъ ведетъ обширную торговлю съ Германіею; населенъ евреями.

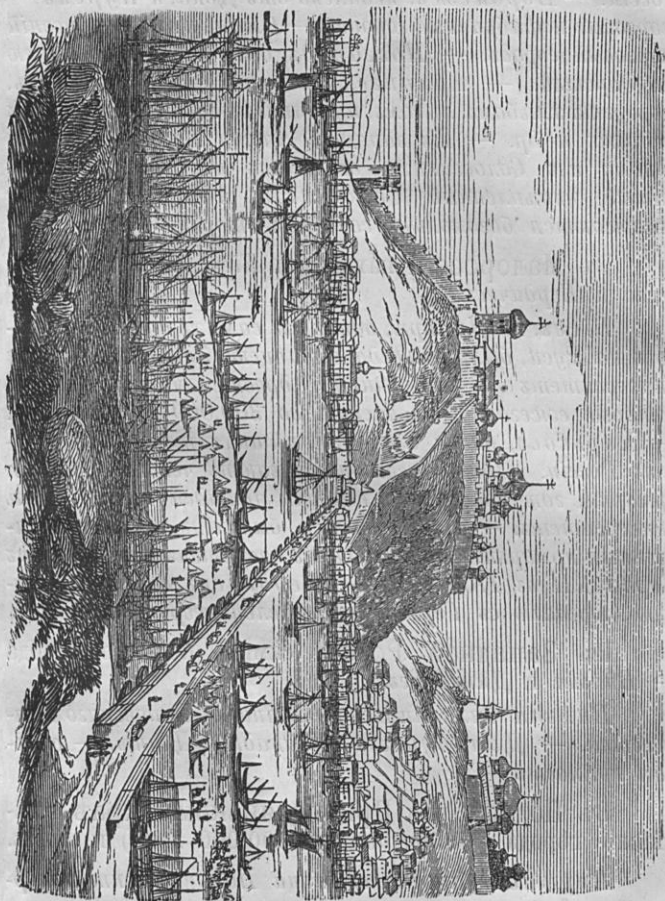
Въ Западной Россіи самые большіе города — Вильна и Динабургъ.

Вильна была некогда столицею Литовскаго княжества. — Динабургъ, при Западной Двинѣ, — сильная крѣпость.

Въ Польшѣ или Привислянскомъ краѣ важнѣйшіе города — Варшава (до 500,000 жит.) и Лодзь.

Варшава, бывшая столица Польши, центръ торговой и фабричной промышленности; имѣетъ университетъ. — Лодзь, значительный фабричный городъ; большую часть населенія его составляютъ нѣмцы.

Въ Южной Россіи лежатъ у Чернаго моря: *Одесса*, *Николаевъ*, *Херсонъ* и *Севастополь*; у Азовскаго моря: *Таганрогъ* и *Ростовъ*; въ Бессарабіи: — *Кишиневъ*.



Нижній-Новгородъ.

Одесса, второй портъ Россіи (300,000 жит.), отправляетъ главнымъ образомъ пшеницу; имѣетъ универ-

ситетъ. — Николаевъ, на Бугъ, — военная гавань. — Севастополь лежитъ въ Крыму и извѣстенъ своею Севастопольскою обороною. — Кишиневъ имѣетъ оживленную торговую и фабричную промышленность.

На Дону живутъ Донскіе казаки. Въ Восточной Россіи лежатъ города: Казань, Самара, Саратовъ, Астрахань и Оренбургъ.

Казань, важный торговый и фабричный городъ, имѣетъ университетъ. — Саратовъ и Самара ведутъ хлѣбную торговлю. — Астрахань производитъ значительную рыбную ловлю и торговлю (осетръ, икра). Здѣсь производится извѣстный „астраханскій“ виноградъ. — Оренбургъ, центръ караванной торговли съ среднею Азією.

Великое Княжество Финляндское.

Суоми, Суоменма (Suomenmaa).

(373,600 кв. км., 2,370,000 жит.)

Границы см. на картѣ.

Финляндія лежитъ между 60° и 70° с. шир. и между 38° и 50° в. д. Пространство между крайними отдаленными пунктами, именно отъ рѣки Таны на С. до мыса Гангэ на Ю., достигаетъ до 1,150 км. Пространство съ В. на З. между отдаленнѣйшими пунктами доходитъ до 600 км.

Вся Финляндія изборождена горами, хотя и ни одна изъ нихъ не выдается особенною вышиною. Самая высокая гора, *Халдесфель* или *Халдисхокъ*, находится на СЗ., на границѣ Норвегіи, и имѣетъ въ высоту 1,250 м.*) Горы въ сѣверной части страны имѣютъ въ высоту 300 м. и болѣе. По направленію къ Ю. онѣ понижаются до 90—120 м., и цѣпи ихъ частью обходятъ, частью переходятъ возвышенность, покрывающую большую часть страны. Возвы-

*) Поверхность моря представляется повсемѣстно одинаково высокою, и когда говорятъ о высотѣ какой нибудь горы, то при этомъ разумѣютъ высоту ея именно надъ поверхностью моря.

шенность эта постепенно понижается по направленію къ западному берегу, представляющему въ общемъ плоскую низменность. Здѣсь, у средняго берега Ботническаго залива расположена самая большая равнина. На Ю. возвышенности опускаются круто въ море и образуютъ множество мысовъ. У южнаго берега имѣется безчисленное множество скалистыхъ острововъ, называемыхъ *шхерами*. Въ шхерахъ вода стоитъ довольно спокойно даже и въ то время, когда открытое море сильно волнуется. Самую большую группу шхеръ представляютъ *Аландскіе острова* (по-фински Ахвенанма, Ahvenanmaa) въ устьѣ Ботническаго залива. У западнаго берега шхеры встрѣчаются только тамъ и сямъ, какъ напр. въ самомъ узкомъ мѣстѣ Ботническаго залива, имѣющемъ названіе *Кваркенз* (по ф. Мерень-куркку).

Главную цѣпь Финляндскихъ горъ составляетъ *Манселька* (Maanselkä). Она направляется отъ норвежскихъ горъ къ В. сперва по норвежской границѣ, потомъ чрезъ финскую Лапландію къ русской границѣ. Отсюда она поварачивается къ Ю., частью служа здѣсь границею между Финляндіею и Россіею, и затѣмъ сворачивается на ЮЗ. внутрь Россіи.

Отъ Манселька идутъ двѣ главныя цѣпи чрезъ всю страну по направленію къ Ботническому заливу: 1. *Суоменселька*, которая отдѣляетъ Эстерботнію отъ Кареліи, Саволакса, Тавастландіи и Сатакунты, и 2. *Салпаусселька*, которая идетъ сперва чрезъ Карелію, а потомъ приблизительно по границѣ между Саволаксомъ, Тавастландіею и Сатакунтой съ С. и Кареліею, Нюландіею и Коренною Финляндіею съ Ю.

Къ двумъ вышеупомянутымъ цѣпямъ прилегаютъ четыре меньшихъ, именно: *Карьяланселька*, *Савонселька*, *Хяменселька* (Hämeenselkä) и *Сатакуннанселька*.

Отъ Салпаусселька тянутся *Лохъянселька* по направленію къ ЮЗ. вплоть до самаго южнаго мыса страны, именно Гангеудда, и *Эурепенселька* (Åugäränselkä) въ Ингерманландію.

Отъ Манселькя тянется къ Ю., параллельно съ рѣками Муонио и Торнео, до Ботническаго залива *Оунасселькя* и къ ЮЗ. до Суоменселькя — *Кайнуиселькя*.

Озерами и рѣками Финляндія очень богата. Она поэтому справедливо называется „тысячеозерною страню“. Въ особенности богата озерами часть страны, лежащая между Суоменселькя и Салпаусселькя. Она похожа скорѣе на „море, наполненное островами“ и называется *Финскою озерною возвышенностью*. Здѣсь расположены безчисленныя озера, соединенныя между собою проливами и рѣками.

Воды возвышенности стекаются въ нѣсколько рѣчныхъ притоковъ, образующихъ въ свою очередь обильныя водою рѣки. Вслѣдствіе неровности и каменистости грунта движеніе водъ бываетъ чрезвычайно быстро и рѣки переполнены порогами и водопадами.

Упомянутыя выше горныя цѣпи дѣлятъ землю на пять главныхъ водныхъ бассейновъ.

1. Сѣверный бассейнъ. Сюда относится рѣка *Тана* (Тэно-йоки), протекающая по норвежской границѣ, и озеро *Энаре* (Инари-ярви), изъ котораго вытекаетъ рѣка *Паатс-йоки* (Paatsjoki). Обѣ вышеупомянутыя рѣки впадаютъ внѣ предѣловъ Финляндіи въ заливы Сѣвернаго Ледовитаго океана.

2. Сѣверозападный бассейнъ. Воды этого бассейна изливаются въ сѣверную часть Ботническаго залива. Сюда относятся слѣдующія рѣки: *Торнео*, составляющая вмѣстѣ со своимъ притокомъ Муонио границу между Финляндіею и Швеціею (*гор. Торнео*); — *Кеми* (*гор. Кеми*), протекающая чрезъ озеро *Кеми-ярви*; — *Улео* (Оулунъ-йоки), чрезъ которую изливаются воды озера *Улео* (Оулу-ярви) и соединенныхъ съ нимъ рейдовъ *Хюрюнсальми* съ С. и *Соткамо* (*гор. Каяна*) съ В. (*На рѣкѣ Улео гор. Улеоборгъ*); — наконецъ, много меньшихъ рѣкъ, какъ-то: *Нюкарлебу* или *Лапуанъ-йоки* (*гор. Нюкарлебу*) и самая большая рѣка въ южной Эстерботніи *Кюро* (Кюронъ-йоки).

3. Югозападный бассейнъ. Воды этого бассейна изливаются въ южную часть Ботническаго залива и въ Балтійское море. Здѣсь прежде всего слѣдуетъ обратить вниманіе на маленькое озеро *Пюхя-ярви* (гор. *Таммерфорсз*). Это озеро принимаетъ въ себя съ С. воды озера *Няси-ярви* (Näsijärvi) и соединенныхъ съ нимъ рейдовъ: *Этсари* (Ätsäri), *Пихлаявеси* и *Кеуру*. Съ Ю. впадаютъ въ Пюхяярви рейды *Лянгельмя* (Längelmä), *Хаухо* и *Воно*, (по ф. Ваная, гор. *Тавастгусз*). Изъ Пюхяярви воды изливаются большою массою къ З., на пути принимаютъ въ себя съ С. чрезъ водопадъ *Кюроскоски* (Kyröskoski) плесъ *Кюросселья* и наконецъ впадаютъ чрезъ рѣку *Кумо* (Кокемянъ-іюки) въ южную часть Ботническаго залива (гор. *Бьёрнеборгз*). — Рѣка *Аура* впадаетъ въ Балтійское море (гор. *Або*).

4. Южный и Средній бассейнъ изливаетъ свои воды въ Финскій заливъ. — Здѣсь самое большое озеро *Пяйяние* (Päijänne, гор. *Ювяскюля*). Въ это озеро впадаютъ съ С. рейды *Сари-ярви* (Saarijärvi) и *Вийтасари* (Wiitasaari). Съ послѣднимъ соединены озеро *Кейтелле* и рейдъ *Рауталамми*. Съ В. впадаетъ въ Пяйяние рейдъ *Сюсмя* съ озеромъ *Пулавеси* (Puulavesi), съ Ю. — *Веси-ярви*. — Изъ южной части воды Пяйяние изливаются по направленію къ ЮВ. (гор. *Хейнола*), гдѣ онѣ извѣстны подъ названіемъ рѣки *Кюммене* (Кюми-іюки). Эта рѣка принимаетъ въ себя съ С. рейдъ *Мянтюхарью* (Mäntyharju), въ который также впадаетъ Пулавеси; близъ своего устья она дѣлится на два рукава, изъ которыхъ восточный имѣетъ прекрасный водопадъ *Хёгфорсз* (Коркеа-коски). — По русской границѣ течетъ рѣка *Сестра* (Сюстербекъ, Рая-іюки).

5. Юговосточный бассейнъ впадаетъ въ Ладожское озеро. — Здѣсь лежитъ усѣянное островами озеро *Сайма* (города *Вильманстрандз* и *С.-Михель*), въ которое впадаетъ съ С. множество рейдовъ и плесовъ. Какъ на средній пунктъ между послѣдними можно указать на озеро *Хаукивеси* (гор. *Нюслотз*). Въ это озеро впадаетъ съ С. рейдъ *Каллавеси*, заключающій

въ себѣ озеро *Каллавеси* (гор. *Кюонио*), въ который съ С. впадаютъ рейды *Иденсалми* (Ийсалми) и *Нильсиа* (Nilsia). Съ СВ. впадаетъ въ Хаукивеси величественный рейдъ *Піелисз-ярви*, состоящій изъ озера *Піелисз-ярви*, рѣки *Піелисз-йоки* (гор. *Юэнесу*), плеса *Пюхяселькя*, въ который впадаетъ *Хёутіайненз* (Höytiäinen), и озера *Оривеси*. Изъ Хаукивеси воды изливаются къ Ю. въ плесь *Пухлаявеси*, принимающій въ себя еще *Пуру-*



Иматра.

веси, и впадаютъ въ Сайму. Изъ Саймы вытекаетъ рѣка *Вуокса* (Vuoksi), прерывающаяся однимъ изъ самыхъ величественныхъ водопадовъ во всей Европѣ *Иматрою*. Вуокса впадаетъ въ Ладожское озеро двумя рукавами (гор. *Кексгольмз*).

Климатъ. Финляндія лежитъ въ сѣверной части сѣвернаго умѣреннаго пояса и частью въ сѣверномъ холодномъ поясѣ; вслѣдствіе этого она имѣетъ довольно холодный континентальный климатъ.

Главную промышленность страны составляетъ *земледііе*. Промышленность эта требуетъ большаго труда, такъ какъ почва

Финляндіи вообще камениста, супесчана и пересѣчена во множествѣ трясинами и болотами. Самая удобная для земледѣлія почва находится въ Коренной Финляндіи, Нюландіи и въ южныхъ частяхъ Тавастландіи, Сатакунты и Эстерботніи („поля Стуркюро [Storkyro]“, по ф. „Исокюро [Isokyrö]“, „Вазаская рожь“). Вообще сѣтся рожь, ячмень, овесъ и картофель. Ленъ лучше всего удается въ средней части Тавастландіи. На самомъ сѣверѣ земледѣліемъ занимаются очень мало, такъ какъ вслѣдствіе продолжительности зимы посѣвы не успѣваютъ созрѣвать и ранніе морозы уничтожаютъ ихъ. — Фруктовыя деревья растутъ въ небольшомъ количествѣ и почти исключительно на югѣ, въ прибрежныхъ частяхъ страны. Дикія ягоды растутъ во множествѣ, въ особенности на сѣверѣ. — Лѣса занимаютъ значительную часть поверхности страны и состоятъ преимущественно изъ сосны, ели и березы. *Лѣсоводство* даетъ странѣ главный продуктъ для вывоза, именно: планки, доски и смолу (изъ Эстерботніи). — Послѣ земледѣлія важную промышленность составляетъ *скотоводство*. Оно даетъ для вывоза много масла. Скотоводство славится въ сѣверныхъ частяхъ страны, гдѣ имѣются хорошія пастбища и пожни („Лимингскія пожни“). Лучшія лошади воспитываются въ Саволакскѣ и Карелии. Въ Лапландіи служатъ главнымъ домашнимъ животнымъ олень. — *Охота* составляетъ второстепенную промышленность. Преимущественно охотятся за тюленями и лѣсной птицею — Больше важное значеніе имѣетъ *рыболовство*. Особенно много ловится салаки въ морѣ, лоховъ въ рѣкахъ и ряпухи въ озерахъ. — *Горное производство* не лишено также значенія. Изъ металловъ добывается главнымъ образомъ желѣзо, которое встрѣчается почти повсемѣстно. Оно добывается въ особенности изъ озеръ и болотъ въ сѣверныхъ и восточныхъ частяхъ страны. Известь обжигается въ большомъ количествѣ въ Нюландіи и Коренной Финляндіи. Главный сортъ камня представляетъ гранитъ. — *Обработывающая промышленность* не удовлетворяетъ потребностямъ страны. Фабрикъ имѣется болѣе всего въ южной части Финляндіи и главнымъ фабричнымъ городомъ служитъ Таммерфорсъ. Судостроительство процвѣтаетъ главнымъ образомъ въ Эстерботніи. Въ южной Эстерботніи развито среди крестьянскаго населенія всевозможное кустарное производство. Въ окрестностяхъ Або и Борго производится много бумажной холстинки. Въ окрестностяхъ Нюстада — много деревянной посуды. — Внутренняя *торговля* не особенно оживленна, но зато очень оживленны внѣшняя торговля и мореходство. Для содѣйствія торговлѣ вырытъ *Саймскій* каналъ, который соединяетъ Финскій заливъ (отъ Выборга) съ Саймой, такъ что суда могутъ проходить изъ моря въ Сайму и соединенныя съ нею воды. *Желѣзныя дороги* проведены отъ Гельсингфорса въ Тавастгусъ, Таммерфорсъ, Экенесъ, Гангъ, Або, Николайстадъ, Якобстадъ, Гамла-Карлебу и Улеоборгъ, а также въ Борго, Вильманстрандъ, С.-Михель, Куоіо, Котку, Выборгъ и С.-Петербургъ. Строятся желѣзныя дороги въ Бьёрнеборгъ и въ Сердоболь и Юэнсу. Главные торговые города суть Выборгъ, Гельсингфорсъ, Або, Бьёрнеборгъ и Улеоборгъ.

Главное населеніе составляютъ *Финны*, съ которыми родственны *Лопари* или *Лапландцы* (1000). *Шведы* (300,000) живутъ частью на Аландскихъ островахъ, частью въ Абоскихъ шхерахъ и по берегу Нюландіи и южной Эстерботніи. *Русскіе* (4,000 финляндскихъ подданныхъ и около 10,000 чел. русскаго войска) и *Нѣмцы* (2,000) живутъ большею частью въ городахъ южнаго берега и въ нѣкоторыхъ деревняхъ Выборгской губерніи. *Цыгане* разсыяны по всей странѣ. Гуще всего населена югозападная часть страны.

Религія — *лютеранская*. Русскіе и до 39,000 Финновъ въ восточныхъ частяхъ страны исповѣдуютъ *греко-россійскую* или *православную* вѣру. Для научнаго образованія имѣется 1 университетъ въ Гельсингфорсѣ и много другихъ учебныхъ заведеній. Грамотность среди простаго народа развита почти повсемѣстно. Для образованія учителей и учительницъ народныхъ училищъ имѣются семинаріи въ Ювяскюль, Экенесѣ, Ню-Карлебу и Сердоболѣ.

Финляндія составляетъ неотъемлемую часть Русскаго государства, императоръ котораго есть *великій князь Финляндіи*. Но Финляндія имѣетъ свои собственные законы и свое, отдѣльное отъ русскаго, управленіе. На періодически созываемый *сеймъ* народъ посылаетъ своихъ представителей для соучастія въ законодательствѣ и опредѣленія налоговъ; во главѣ управленія стоятъ *генераль-губернаторъ* и *императорскій сенатъ*. Губерніи управляются *начальниками губерній* или *губернаторами*.

Финляндія втеченіе многихъ вѣковъ была соединена со Швеціею, а съ 1809 года присоединена къ Россіи.

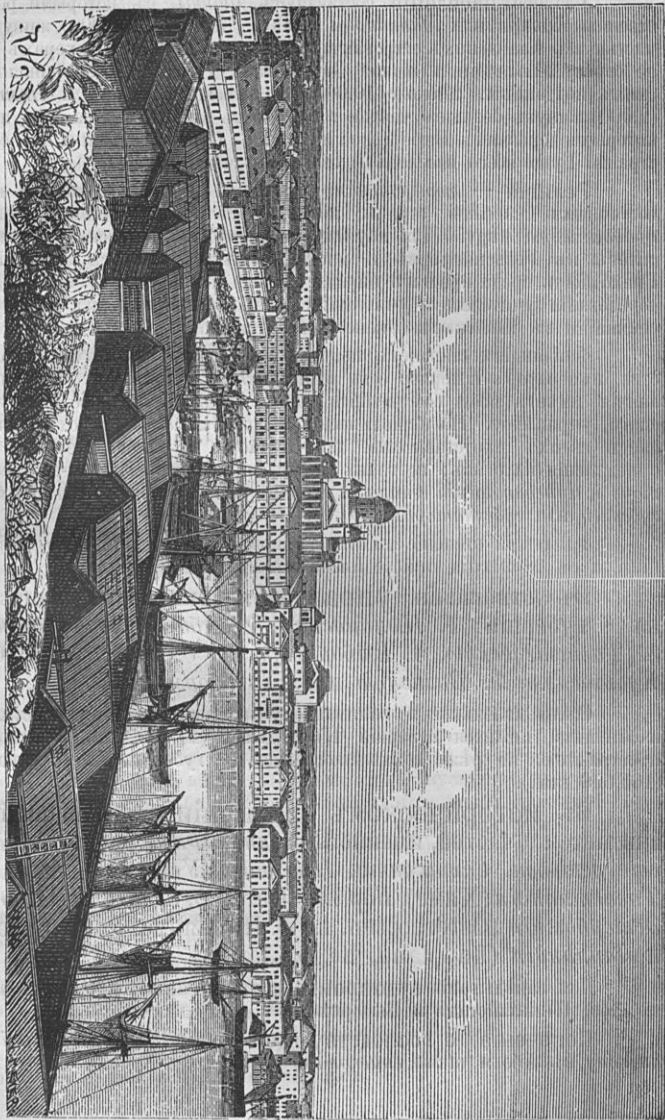
Въ отношеніи управленія Финляндія дѣлится на 8 губерній: 1. *Нюландскую*, 2. *Або-Бьёрнеборгскую*, 3. *Тавастгусскую*, 4. *Выборгскую*, 5. *С.-Михельскую*, 6. *Куопіоскую*, 7. *Вазаскую* и 8. *Улеоборгскую*.

Самою маленькою по занимаемому пространству, но гуще всѣхъ населенною числится губернія Нюландская (11,900 ккм.). Самою пространною, но рѣже всѣхъ населенною — губернія Улеоборгская (165,000 ккм.).

Въ историческомъ отношеніи въ Финляндіи считается 9 частей, именно: *Коренная Финляндія*, *Аландскіе острова*, *Сатакунта*, *Нюландія* (Усима, Uusimaa), *Тавастландія* (Хяме), *Карелія* (Karjala), *Саволакеъ* (Саво), *Эстерботнія* (Österbotten, по ф. Похъянма, Pohjanmaa) и *Лапландія* (Lapland, по ф. Лаппи).

Для завѣдыванія судопроизводствомъ имѣются *гофгерихты* въ Або, Николайстадѣ и Выборгѣ.

Попеченіе о господствующей религіи ввѣрено *архіепископу* въ Або и также *епископамъ* въ Борго и Куопію.

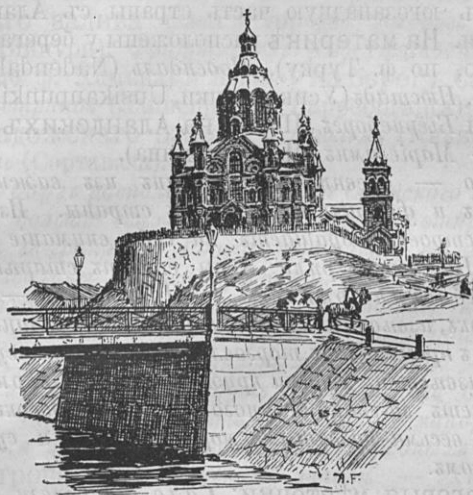


Гельсингфорс.

Большая часть городовъ расположена на морскихъ берегахъ. Самые большіе города: Гельсингфорсъ съ 65,000, Або съ 30,000, Таммерфорсъ съ 20,000, Выборгъ съ 19,000, Улеборгъ съ 12,800, Бьёрнеборгъ съ 10,800, Николайстадъ съ 9,800 и Куопіо съ 9,300 жит.

1. Нюландская губернія

расположена на берегу Финскаго залива и простирается отъ Гангеудда на З. до рѣки Кюммене на В. Всѣ города



Православный Успенскій соборъ въ Гельсингфорсѣ.

этой губерніи лежатъ на морскомъ берегу, именно: *Гельсингфорсъ* (Helsingfors, по ф. Хельсинки) съ крѣпостью *Свеаборгомъ* (Віапори), *Борго* (Borgå, по ф. Порво, Porvoo), *Ловиза*, *Экенесъ* (Таммисари, Tammisaari) *Гангъ* (Hangö, по ф. Ханконіеми).

Гельсингфорсъ, главный городъ Финляндіи расположенъ на полуостровъ и мѣстами замѣчательно хорошо застроенъ. Онъ имѣетъ двѣ превосходныя гавани

и въ отношеніи ввозной торговли занимаетъ первое мѣсто среди всѣхъ финляндскихъ городовъ. Со стороны моря городъ защищенъ сильною крѣпостью *Свеаборгомъ*, лежащимъ на шхерахъ *Варгэ* (*Vargö*). — *Борго* ведетъ оживленную торговлю. — *Экенесъ* извѣстенъ своими кильками; имѣетъ шведскую семинарію для образованія учительницъ народныхъ училищъ. — *Гангэ* — хорошая гавань.

2. Або-Бьёрнеборгская губернія

занимаетъ югозападную часть страны съ Аландскими островами. На материкѣ расположены у берега города: *Або* (*Або*, по ф. Турку), *Нодендаль* (*Nådendal*, по ф. Нантали), *Нюстадъ* (*Усикаупунки*, *Uusikaupunki*), *Раумо* (*Раума*) и *Бьёрнеборгъ* (*Пори*); на Аландскихъ островахъ — *Маріегамъ* (*Маріанхамина*).

Або — древнѣйшій и одинъ изъ важнѣйшихъ торговыхъ и фабричныхъ городовъ страны. Изъ городскихъ построекъ обращаетъ на себя вниманіе древній соборъ. На устьѣ рѣки *Ауры* стоитъ старѣйшая въ странѣ *Абоская* крѣпость. — *Нодендаль* — маленькій городокъ, извѣстенъ своими шерстяными вязаніями. — *Нюстадъ* производитъ торговлю деревянною посудой. — *Раумо* извѣстенъ своими кружевами. — *Бьёрнеборгъ* отправляетъ за-границу много планокъ и досокъ; замѣчательнъ весьма развитымъ мореходствомъ и судостроительствомъ.

Торговья мѣстечки: *Сало*, на берегу *Балтійскаго* моря, и *Икалисъ*, на берегу плеса *Кюросселья*.

3. Тавастгусская губернія

лежитъ на В. отъ *Пяйянне* и подобно *С.-Михельской* и *Куопіоской* губерніямъ расположена внутри страны. Города: *Тавастгусъ* (*Tavastehus*, по ф. Хяменлинна, *Nämeenlinna*) и *Таммерфорсъ* (*Тампере*).

Вблизи *Тавастгуса* стоитъ вторая по древности крѣпость *Кроноборгъ* (*Круунулинна*, *Kruunulinna*). —

Таммерфорсѣ лежитъ въ прекрасной мѣстности между *Няси-ярви* и *Пюхя-ярви*. Онъ имѣетъ большую бумаго-прядильную фабрику и много другихъ фабрикъ. Вмѣстѣ съ *Куопіо* онъ одинъ изъ самыхъ большихъ внутреннихъ городовъ страны.

Торговое мѣстечко: *Лахтисъ* (*Лахти*), желѣзнодорожная станція близъ *Веси-ярви*.

4. Выборгская губернія

составляетъ юговосточную часть страны. На берегу Финскаго залива лежатъ города: *Выборгъ* (*Viborg*, по ф. Війпури), *Фридрихсгамъ* (собственно Фредриксгамнъ, по ф. Хамина) и *Котка*; на берегу Саймы — *Вильманстрандъ* (*Лалпенранта*, *Lappeenranta*); на берегу Ладожскаго озера: *Кексгольмъ* (*Кякисалми*) и *Сердоболь* (*Сортавала*).

Выборгъ расположенъ у устья Саймскаго канала и поэтому больше всѣхъ другихъ городовъ отправляетъ товаровъ за-границу. Городъ укрѣпленъ; въ немъ имѣются развалины древней крѣпости. — Въ *Фридрихсгамъ* находится единственный въ странѣ кадетскій корпусъ. — *Котка*, на островъ у восточнаго устья *Кюммене*, извѣстна лѣсопильными заводами. — *Кексгольмъ* и *Сердоболь* ведутъ торговлю съ *С.-Петербургомъ*. *Сердоболь* имѣетъ финскую семинарію для образованія учителей и учительницъ народныхъ училищъ.

Острова. Въ Финскомъ заливѣ — *Хогландъ* (*Сурсари*, *Suursaari*); — въ Ладожскомъ озерѣ — *Валамъ* (*Valamo*) и *Коневецъ* (*Кононсари*). На обоихъ этихъ островахъ имѣются православные монастыри, изъ коихъ *Валамскій* основанъ въ древнѣйшія времена *Сергіемъ* и *Германомъ* и пользуется большимъ почетомъ.

5. С.-Михельская губернія

лежитъ между *Пяйянне* и *Оривеси*. Она изобилуетъ озерами, покрывающими болѣе четвертой части ея

поверхности. Города всѣ не велики: *С.-Михель* (Миккелли) у Саймы, *Нюслотъ* (Савонлинна) между Хауккисеи и Пихлаявеси и *Хейнола* у пороговъ Юранко (Jyränkö).

Нюслотъ представляетъ промежуточный пунктъ для внутренняго судоходства значительной части страны. На одномъ изъ острововъ близъ города стоитъ крѣпость *Олофсборгъ* (Олавилинна).

Между *Пихлаявеси* и *Пурувеси* расположенъ въ прекрасной мѣстности длинный узкій островъ *Пуикахарью*.

6. Куопіоская губернія,

простирающаяся отъ Кейтеле на З. до русской границы на В., имѣетъ города *Куопіо* и *Юэнсу* (Joensuu).

Куопіо занимаетъ прекрасное мѣстоположеніе на берегу *Каллавеси* и служитъ, подобно *Або* и *Борго*, мѣстопребываніемъ епископа. — *Юэнсу*, небольшой городъ на устьѣ рѣки *Шелисъ*, ведетъ оживленную торговлю.

Торговья мѣстечки: *Варкаусъ*, на Ю. отъ *Куопіо*, имѣетъ механический заводъ. — *Иденсалми* (Ййсалми), на С. отъ *Куопіо*, и *Нурмисъ* (Нурмесъ) у *Шелисъярви*.

7. Вазаская губернія

простирается отъ средней части Ботническаго залива до Кейтеле и Пяйянне. На морскомъ берегу расположены города *Кристинестадъ* (Кристійнанкаупунки), *Каскэ* (Kaskö, по ф. Каскиненъ), *Николайстадъ* (Николайнкаупунки) или *Ваза*, *Ню-Карлебю* (Уси-Карлебю, Uusi Kaarleby или Юэнсу, Joensuu), *Якобстадъ* (Петтарсари) и *Гамла-Карлебю* (Коккола). Внутри губерніи, на сѣверномъ берегу Пяйянне лежитъ *Ювяскюля* (Jyväskylä).

Николайстадъ или *Ваза* имѣетъ гофгерихтъ. Городъ этотъ, подобно *Кристинестаду*, ведетъ зна-

чительную торговлю. — *Каскэ* — небольшой городъ съ прекрасною гаванью, занимается ловлею салаки. — *Ювяскюля* имѣетъ финскую семинарію для образованія учителей и учительницъ народныхъ училищъ; *Ню-Карлебю* — шведскую семинарію для подготовленія учителей народныхъ училищъ.

8. Улеоборгская губернія

расположена сѣвернѣе всѣхъ другихъ губерній. На морскомъ берегу лежатъ города: *Брагестада* (Brahestad, по ф. Рахе, Raahе), *Улеоборгъ* (Оулу), *Кеми* и *Торнео* (Торніо). Внутри губерніи лежитъ городъ *Каяна* (Каяни, Кајаани).

Брагестада имѣетъ большой торговый флотъ. — Изъ *Улеборга* вывозится смола въ большемъ количествѣ, чѣмъ изъ всѣхъ другихъ городовъ. — Остальные города незначительны.

На *С.* отъ *Торнео* расположена гора *Авасакса* (Avasaksa), которая около *Иванова* дня посѣщается туристами, желающими посмотреть на полуденное солнце.

Самый сѣверный край губерніи, финляндская *Лапландія*, дѣлится на части, называемыя *Лаппмарками*.

2. Швеція и Норвегія.

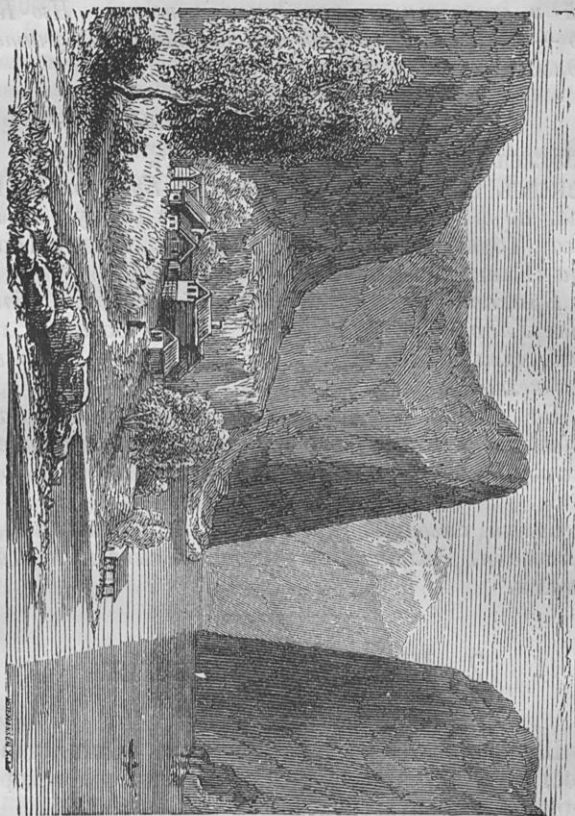
Границы см. на картѣ.

Швеція и Норвегія занимаютъ Скандинавскій полуостровъ, простирающійся отъ Балтійскаго моря до Сѣвернаго Ледовитаго океана.

Море повсюду врѣзается здѣсь въ сушу глубокими заливами и образуетъ у береговъ цѣлыя тысячи скалистыхъ острововъ или шхеръ. Самые большіе острова: *Лофотенскіе* въ Сѣверномъ Ледовитомъ океанѣ противъ залива *Вестфіордъ*, *Эландъ* и *Готландъ* въ Балтійскомъ морѣ. — Замѣчательнѣйшіе изъ заливовъ

по норвежскому берегу: *Христианиафиордъ*, *Тронджем-фиордъ* (Trondhjemsfjord) и *Вестфиордъ* (Западный фиордъ).

Норвежскій видъ.



Скандинавскій полуостровъ дѣлится на сѣверную и южную части; между ними простерта широкая низменность съ озерами *Венеръ*, *Веттеръ* и *Меларъ*.

На С. отъ этихъ большихъ озеръ находится гористая страна. Отъ С. до Ю. тянется горный хребетъ

Чёленъ (Kölen), служащий на С. границею между Швеціею и Норвегіею. Въ Норвегіи тянется онъ подъ именами *Доврефьельдъ* и *Лангфьельдъ* по направленію къ ЮЗ. и доходитъ до западнаго берега, гдѣ круто опускается въ Атлантическій океанъ. Изъ многихъ мысовъ достойны упоминанія: *Нордкапъ*, самый сѣверный пунктъ не только въ Норвегіи, но и во всей Европѣ, и *Линдеснесъ* (Lindesnäs), самый южный пунктъ въ Норвегіи.

Скандинавскія горы высоки на столько, что большія пространства на нихъ покрыты вѣчнымъ снѣгомъ; самыя высокія горы находятся на Лангфьельдѣ и достигаютъ вышины 2,600 м. — Въ Швеціи горы постепенно понижаются по направленію къ Ботническому заливу и большимъ озерамъ. Въ сѣверной Швеціи горы не высоки и образуютъ пространныя плоскія возвышенности, называемыя *Ланн-марками*.

Вся горная страна богата озерами и рѣками. *Рѣки* или *потоки* бываютъ въ малой степени судоходны, такъ какъ они образуютъ множество водопадовъ и пороговъ.

Рѣки. Въ Швеціи: *Торнео*, по финляндской границѣ, *Далъ* и *Гета* (Göta, гор. *Гетеборгъ*). Рѣка Гета вытекаетъ изъ озера Венеръ и образуетъ водопадъ *Троллхетта* (Trollhättan). — Въ Норвегіи самая главная рѣка — *Гломменъ*.

Страна на Ю. отъ *большихъ озеръ* мѣстами гориста. Самая южная часть ея, *Сконе* (Skåne), представляетъ равнину.

Климатъ полуострова, влѣдствіе его значительной длины, весьма неодинаковъ на С. и на Ю. Но онъ не одинаковъ также и въ Норвегіи и Швеціи. *Норвегія*, именно, получаетъ много тепла отъ Гольфстрема и имѣетъ морской климатъ. Такъ какъ теплый морской воздухъ, встрѣчаясь съ холодными горами, внезапно остываетъ, то климатъ держится здѣсь очень сырмъ. Въ Бергенѣ, напр., выпадаетъ дождя втрое или вчетверо больше, чѣмъ у насъ. — Въ *Швеціи*, отдѣленной отъ Атлантическаго океана большимъ горнымъ хребтомъ, климатъ болѣе континентальный.

Полуостровъ населенъ *Шведами* и родственными Датчанамъ и Исландцамъ *Норвежцами*. Оба эти народа называются *Скандинавцами* и говорятъ весьма сходнымъ между собою языкомъ. Въ сѣверныхъ частяхъ полуострова имѣется небольшое количество *Финновъ* (30,000) и содержащихъ себя рыбною ловлею и оленями *Лопарей* (25,000).

Религія исповѣдуется лютеранская; грамотность въ народѣ всеобща.

Шведское и Норвежское королевства имѣють общаго короля. Норвегія была втеченіе нѣсколькихъ столѣтій соединена съ Данією, но по отдѣленіи отъ нея въ 1814 году она соединилась со Швеціею на тѣхъ условіяхъ, что она остается независимою отъ послѣдней и управляется по своей конституціи.

Швеція.

(450,000 кв.км.; 4,800,000 жит.)

Границы см. на картѣ.

Изъ промысловъ въ Швеціи *хлѣбопашество* самое главное. Самыя хлѣбородныя части страны представляютъ Сконе и равнины вокругъ большихъ озеръ. Остальныя части страны имѣють песчаную и каменистую почву. На С. земледѣлію вредятъ частые ночные морозы. — Послѣ земледѣлія *горнозаводство* составляетъ важнѣйшую промышленность Швеціи. Поперекъ средней части Швеціи проходитъ полоса земли, изобилующая металлами, — мѣдью и въ особенности желѣзомъ. Это служитъ причиною производства въ большихъ размѣрахъ металлическихъ издѣлій.

Для облегченія торговли прорыть водяной путь сквозь всю страну. *Жельзными дорогами* Стокгольмъ соединенъ съ Гетеборгомъ, Малме, Христіаніей и другими городами.

Швеція дѣлится на 3 части, именно: *Свеаландъ* въ серединѣ, *Геталандъ* (Götaland) на Ю. и *Норрландъ* на С. Эти главныя части дѣлятся на *провинціи* и въ отношеніи къ управленію — на *лены* (губерніи, län).

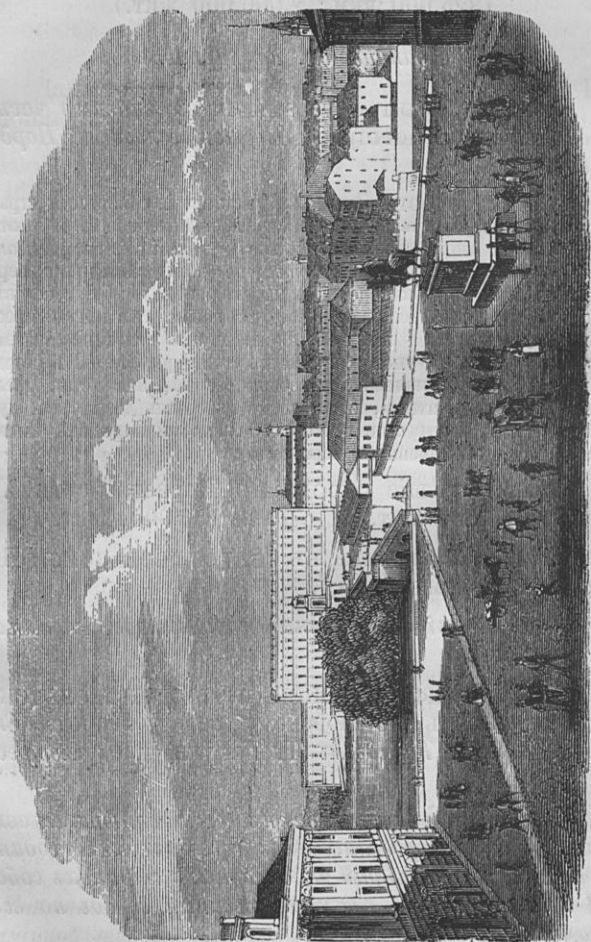
Въ Свеаландѣ находятся города: *Стокгольмъ* (Stockholm) и *Унсала*.

Стокгольмъ, столица Швеціи, имѣетъ 250,000 жит. *Городъ* расположенъ въ прекрасной мѣстности при впаденіи Мелара въ Балтійское море. — *Унсала*, въ Упландѣ, имѣетъ университетъ и знаменитый соборъ.

Въ Геталандѣ: *Норркёпингъ* (Norrköping) на В., *Малме* (Malmö) въ Сконе и *Гетеборгъ* (Göteborg) на СЗ.

Норркёпингъ, въ восточномъ Геталандѣ, значительный фабричный городъ. — *Малме*, лежащій при желѣзной дорогѣ на берегу Зунда, отправляетъ за границу зерновой хлѣбъ изъ Сконе. — *Гетеборгъ*, въ

западномъ Геталандъ, богатый торговый городъ и второй по величинъ городъ Швеции съ 100,000 жителей.



Стокгольмъ.

Въ Норрландѣ расположено по морскому берегу нѣсколько маленькихъ городовъ.

Норвегія.

(325,000 кв.км.; 2,000,000 жит.)

Границы см. на картѣ.

Норвегія дѣлится горами на 3 *главныя части*: *Сенденфельдъ* (Søndenfjeld), *Вестенфельдъ* и *Норденфельдъ*.

Промышленность. *Земледѣліе*, вслѣдствіе гористости страны, представляетъ незначительную отрасль промышленности, и поэтому сюда ввозится много зерноваго хлѣба. — Напротивъ, *Лѣсопромышленность* на Ю. и *рыболовство* по всему западному берегу доставляетъ странѣ большой доходъ. Ежегодно около 25,000 человекъ собирается на Лофотенскіе острова для ловли сельдей и трески. Много рыбы вывозится въ Испанію и другія католическія земли, гдѣ въ постное время употребляется въ пищу рыба. — Въ Норденфельдской Норвегіи появляются весной безчисленныя стаи *гагъ* и другихъ морскихъ птицъ, изъ гнѣздъ которыхъ добывается пухъ. — Норвегія славится своимъ *мореходствомъ* и норвежцы слывутъ по всему свѣту за хорошихъ моряковъ.

Самые большіе города въ Норвегіи суть *Христіанія* (150,000 жит.) и *Бергенъ* (60,000) жит.).

Христіанія лежитъ въ Сенденфельдской Норвегіи на морскомъ берегу.

Христіанія — *главный городъ Норвегіи, имѣетъ университетъ.*

Въ Вестенфельдской и Норденфельдской Норвегіи лежатъ по морскому берегу города *Ставангеръ*, *Бергенъ*, *Трондземъ* (Trondhjem) и *Гаммерфестъ* (Hammerfest).

Ставангеръ и *Бергенъ* составляютъ главные пункты рыбной торговли. — Въ *Трондземъ* находится величайшій и древнѣйшій въ сѣверныхъ странахъ соборъ. — *Гаммерфестъ* — самый сѣверный городъ на всемъ земномъ шарѣ.

Датское королевство.

(38,000 кв. м., 2,200,000 жит.)

Границы см. на картѣ.

Данія занимаетъ *Датскіе острова* и сѣверную половину полуострова *Ютландіи* (Jylland).

Къ Даніи относилась прежде и остальная часть полуострова Ютландіи, именно *Шлезвигъ* (Slesvig) и *Голштинія* (Holstein), но въ 1864 году части эти присоединены къ Пруссіи.

Изъ Датскихъ острововъ *Борнгольмъ* расположенъ поотдалъ въ Балтійскомъ морѣ. Между Балтійскимъ моремъ и Каттегатомъ лежатъ острова *Зеландія* (Sjælland), *Фальстеръ*, *Лаландъ* (Laaland), *Фіонія* (Fyen) и *Лангеландъ*.

Восточный берегъ Ютландіи и всѣ острова, за исключеніемъ гористаго Борнгольма, плодородны и мѣстами покрыты буковыми и дубовыми рощами. Вдоль полуострова по его срединѣ тянется песчаный хребетъ со многими равнинами и замыкается на С. мысомъ *Скагенъ*. У низменнаго западнаго берега тянется узенькій рядъ дюнъ, т. е. кучъ нагнаннаго съ моря песку. Почти чрезъ весь полуостровъ тянется заливъ *Лимфьордъ*.

Климатъ — средний, вслѣдствіе чего заливы рѣдко замерзаютъ.

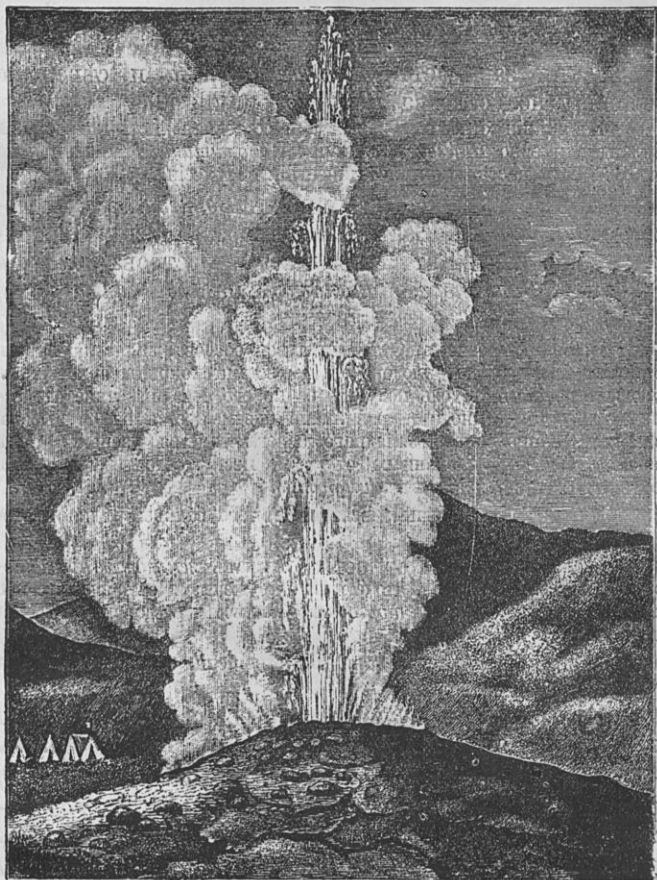
Главною промышленностію служатъ земледѣліе и скотоводство. Вслѣдствіе того, что страна окружена моремъ, значительно развиты *судоходство* и *торговля*. Желѣзныхъ дорогъ имѣется очень много.

Религія — лютеранская. Въ отношеніи образованія Данія стоитъ очень высоко.

Единственный большой городъ въ Даніи — это ея столица *Копенгагенъ* (Kjöbenhavn) съ 300,000 жит.

Копенгагенъ лежитъ въ *Зеландіи* на берегу пролива *Зундъ* и благодаря своему выгодному географическому положенію производитъ оживленную торговлю. *Зундъ*, подобно проливамъ *Па-де-Калэ*, *Гибралтарскому* и *Константинопольскому*, вправъ называться воротами всемірной торговли, такъ какъ чрезъ него ежегодно проходитъ до 20,000 судовъ. Въ *Копенгагенъ* находится единственный университетъ Даніи.

Изъ другихъ городовъ болѣе замѣчательны: *Гельсингеръ* (Helsingör) на Зеландіи, *Одензе* на Фіоніи и *Аргусъ* (Aarhus) на Ютландіи.



Гейзеръ въ Исландіи.

Гельсингеръ лежитъ у самаго узкаго мѣста пролива Зундъ. — *Аргусъ* — важнѣйшій торговый городъ

въ Ютландіи и второй по величинѣ городъ во всей Дани, имѣетъ 35,000 жит.

Къ датскимъ владѣніямъ въ Европѣ относятся *Ферерскіе острова* (Färöer) и островъ *Исландія* (Island).

Ферерскіе острова состоятъ изъ высокихъ голыхъ скалъ. — Въ *Исландіи* (100,000 кв. м., только до 70,000 жит.) имѣются высокія, вѣчно покрытыя снѣгомъ горы, много вулкановъ, изъ которыхъ особенно замѣчательнъ вулканъ *Гекла* (Hekla), и много горячихъ ключей, изъ которыхъ главный — *Гейзеръ* (Geysir), способный выбрасывать воду на высоту 30—60 метровъ.

Ферерскіе острова и Исландія согрѣваются Гольфстремомъ и поэтому имѣютъ умеренную зиму. На Ферерскихъ островахъ можно сѣять только ячмень; Въ Исландіи же хлѣбъ не созрѣваетъ влѣдствіе холодности и сырости лѣтней температуры. Благодаря сырости, на островахъ растетъ въ изобиліи трава и островитяне, поэтому, занимаются овцеводствомъ. Это овцеводство вмѣстѣ съ рыболовствомъ и ловлею птицъ (гага, „птичьи горы“) и составляютъ главную отрасль ихъ промышленности. Для топлива исландцы собираютъ себѣ выбрасываемые моремъ куски дерева.

Средняя Европа.

Средняя Европа занимаетъ всѣ страны, начиная отъ Польши на В. вплоть до Атлантическаго океана на З., отъ Балтійскаго и Сѣвернаго морей на С. до Пиренеевъ, Средиземнаго моря и Альпъ на Ю. — Къ государствамъ, лежащимъ въ Средней Европѣ, относятся, такимъ образомъ, слѣдующія: *Данія, Германія, Австро-Венгрія, Швейцарія, Голландія или Нидерланды, Бельгія и Франція.*

Берега Средней Европы низменны; но по направленію во внутрь страны поверхность ея постепенно возвышается до самыхъ Средне-европейскихъ горъ. Эти послѣднія отдѣлены болѣе или менѣе широкими равнинами отъ Альповъ — высочайшихъ горъ Европы. Среднюю Европу можно, такимъ образомъ, по отно-

шенію къ возвышенію надъ уровнемъ моря раздѣлить на *три части*; — именно: низменность, Средне-европейскія горы и Альпы.

1. *Средне-европейская низменность* представляетъ изъ себя равнину, покрытую то лѣсами, то болотами, то плодородными землями. Россійская сѣверная плоскость продолжается къ З. вдоль берега Балтійскаго моря до Ютландіи, и за тѣмъ Ютландскія поля продолжаютъ къ Ю. до Ганновера. Песчанья равнины Даніи, называемыя „клиттеръ“, продолжаютъ подъ названіемъ „дюнь“ вдоль берега Сѣвернаго моря и проникаютъ частію на острова, частію на материкъ въ Голландію и Бельгію. Острова эти, называемыя *Фризскими*, образовались въслѣдствіе опустошительныхъ наводненій. Внутри дюнь находится полоса чрезвычайно плодородной почвѣй.

(Сильная притягательная сила солнца и луны производитъ въ большихъ моряхъ такъ называемыя *приливы* и *отливы*. Какъ тотъ, такъ и другой продолжаютъ около 6 часовъ. Разность въ высотѣ океанской воды бываетъ 9, 15 и далѣ 30 метровъ; у западнаго берега Ютландіи эта разность бываетъ въ 3 м.).

Внутри Фризскихъ острововъ вода стоитъ довольно тихо и во время прилива она наноситъ на берегъ въ большомъ количествѣ тонкую глинистую почву. Жители стараются оградить эту почву плотинами отъ наводненій. Плотины постоянно укрѣпляются и мало по малу превращаются въ крѣпкіе высокіе валы. Земля среди дюнь, образовавшаяся изъ жирной глинистой почвы, очень плодородна и поэтому весьма удобна для скотоводства.

2. *Средне-европейскія горы* очерчиваютъ собою большую дугу, одинъ конецъ которой касается Средиземнаго моря, а другой почти доходитъ до Чернаго моря. Горы эти состоятъ изъ трехъ слѣдующихъ частей: *Французскія горы* на З., *Средне-Германскія горы* въ срединѣ и *Карпаты* на В.

Во Французскихъ горахъ примѣчательна *Севеннская горная цѣпь* (Sevennes), отдѣляющаяся долиною *Роны* отъ Альповъ. Изъ Средне-Германскихъ горъ болѣе замѣчательны на З. горная цѣпь *Юра*, отдѣляющаяся отъ Альповъ *Швейцарскою* возвышенною равниною, *Вогезы* (Wasgenwald) и *Шварцвальдъ*; между послѣдними лежитъ *Рейнская долина*. На С. находится гора *Гарцъ* (Harzberg), высочайшая вершина которой называется *Брокенъ* (Brocken). Въ срединѣ тянутся горныя цѣпи, которыя частію отдѣляются отъ Альповъ *Германскою возвышенностію*, частію огибаютъ *Богемскую возвышенную плоскость* (Судеты, Рудныя горы [Erzgebirge] и Богемскій лѣсъ [Böhmerwald]). — На В. *Карпаты* огибаютъ большую *Венгерскую равнину*.

3. *Альпы* также очерчиваютъ дугу, но гораздо меньшую, чѣмъ Средне-европейскія горы; дуга эта тянется отъ Средиземнаго моря на З. до Адриатическаго моря на В. Альпы выше всего въ срединѣ; самая высокая гора въ нихъ — *Монбланъ* (Montblanc),

вышиною въ 4,800 м. Названіе „Монбланъ“, по русски — бѣлая гора, произошло отъ того, что гора эта покрыта льдами (называемыми „глетчерами“) и *вѣчными снѣгами*. Подобно Монблану вершины многихъ Альпійскихъ горъ покрыты глетчерами и вѣчными снѣгами.

Въ Альпахъ имѣется много ущелій или *проходовъ*, которые служатъ путями сообщенія между средней Европой и Италіей. Эти горные проходы, служившіе первоначально путями сообщенія только для



Альпійскій видъ.

пѣшеходовъ, превращены нынѣ при помощи большихъ усилій и издержекъ въ превосходныя трактовыя дороги. Вслѣдствіе крутизны горъ дороги эти крайне извилисты и мѣстами вѣщены въ края скалъ; черезъ рѣки и глубокія ущелія перекинута мосты, какъ напр. Чертовъ мостъ.

Тающій на горахъ подъ вліяніемъ весенняго и лѣтняго тепла снѣгъ часто скатывается внизъ громадными массами или *лавинами*. Съ цѣлю защитить путешественниковъ отъ этихъ лавинъ устроены во многихъ мѣстахъ крытыя дороги. Падающія лавины скатываются, такимъ образомъ, черезъ крыши, не причиняя вреда путешественникамъ. Въ трехъ проходахъ проведены желѣзныя дороги; между

Францію и Италію желѣзная дорога проходить черезъ туннель (подземный проходъ сквозь гору) и кромѣ того недавно пробить еще другой туннель черезъ гору, ширина которой 15 км. Сквозь этотъ туннель проходить желѣзная дорога изъ Швейцаріи въ Италію.

Рѣки. Черезъ Средне-европейскую *низменность* протекаетъ много рѣкъ, которыя всѣ, за исключеніемъ Рейна, берутъ свое начало съ горъ Средней Европы. Теченіе этихъ рѣкъ ясно показываетъ, что Средняя Европа поката къ морю, по направленію къ С. и З.

Въ *Балтійское море* впадаютъ *Висла* (Weichsel, города: *Варшава* и *Данцигъ*) и *Одеръ* (гор. *Бреславль* и *Штеттинъ*).

Въ *Сѣверное* или *Нѣмецкое море* впадаютъ *Эльба* (Elbe, гор. *Дрезденъ* и *Гамбургъ*), *Везеръ* (гор. *Бременъ*), *Рейнъ* (Rhein, гор. *Страсбургъ* и *Кельнъ*), *Маасъ* (гор. *Роттердамъ*) и *Шельда* (Schelde, гор. *Антверпенъ*); три послѣднія рѣки около устья соединяются вмѣстѣ.

Въ *Ламаниъ* впадаетъ *Сена* (Seine, гор. *Парижъ*, *Руанъ* и *Гавръ*).

Въ *Атлантическій океанъ* впадаютъ *Луара* (Loire, гор. *Намъ*) и *Гаронна* (Garonne, гор. *Бордо*).

Истоки *Рейна* находятся на С.Готардъ (St Gotthard), одной изъ главныхъ альпійскихъ горъ. Рѣка направляется сперва къ С. черезъ Швейцарію, проходитъ *Боденское озеро* по направленію къ З. и продолжаетъ въ этомъ направленіи свое теченіе до города Базеля. Рѣка эта въ Швейцаріи не судоходна, такъ какъ теченіе ея здѣсь, скатое между скалами, очень быстро. Отъ Базеля она направляется черезъ большую Рейнскую долину (города: Базель, Страсбургъ и Майнцъ) и на сѣверномъ концѣ этой долины принимаетъ въ себя съ В. притокъ *Майнцъ*. — Дойдя до низины у Кельна рѣка расширяется и, принявъ спокойное теченіе, дѣлается удобною для плаванія даже очень большихъ судовъ. Въ Голландіи она соединяется съ рѣками *Маасъ* и *Шельдою* и образуетъ вмѣстѣ съ ними большую *дельту*, омывающую множество острововъ. — Рейнъ имѣетъ большое значеніе не для однихъ только расположенныхъ у его дельты Голландіи и Бельгіи; но, напротивъ, по нему ежедневно проходятъ многія парусныя суда и пароходы, и провозятъ пассажировъ и разные товары во внутреннія части Средней Европы и оттуда обратно. Отсюда видно, какое громадное значеніе имѣютъ вообще рѣки для взаимныхъ сношеній людей между собою. Въ прежнія времена, когда еще не было желѣзныхъ дорогъ, значеніе ихъ было несравненно

больше, чѣмъ теперь, но и теперь пользуются ими еще не мало, такъ какъ путешествіе по нимъ и перевозка товаровъ обходится гораздо дешевле, чѣмъ по желѣзнымъ дорогамъ. Плаваніе по рѣкамъ, естественно, бываетъ гораздо легче, если оно происходитъ внизъ по теченію и вслѣдствіе этого по нимъ сплавляютъ изъ внутреннихъ лѣсистыхъ странъ къ морю неисчислимыя массы строеваго лѣса.

Воды съ южной стороны Средне-европейскихъ горъ и съ сѣверной стороны Альповъ изливаются въ открывающіяся между этими горами долины и тѣмъ образуютъ рѣки: Рейнъ по направленію къ С., Рону по направленію къ З. и Дунай по направленію къ В.

Въ *Средиземное море* впадаетъ *Рона*, которая, какъ и Рейнъ, беретъ свое начало съ С. Готарда. Она протекаетъ по направленію къ З. чрезъ Женевское озеро и около Ліона сворачивается на Ю. (*Города: Женева и Ліонъ*).

Въ *Черное море* впадаетъ *Дунай*, вторая по величинѣ рѣка во всей Европѣ, имѣющая въ длину 3,000 км. Рѣка эта течетъ сперва по направленію къ В. чрезъ Австрію; въ Венгріи она сворачивается къ Ю. и затѣмъ опять поворачивается на В. (*Города Вѣна и Будапестъ*).

Климатъ. Въ Средне-европейской низменности, вслѣдствіе близости моря, господствуетъ морской климатъ; но по мѣрѣ приближенія во внутреннія части страны къ В. климатъ превращается въ континентальный. Въ Венгріи, такимъ образомъ, выпадаетъ дождя вдвое менѣе чѣмъ у насъ. — Казалось бы, что температура въ Средней Европѣ должна возвышаться по мѣрѣ приближенія къ Ю., но на самомъ дѣлѣ это не такъ, потому что поверхность страны по мѣрѣ приближенія къ Ю. постепенно возвышается, а извѣстно, что чѣмъ болѣе какое бы то ни было мѣсто возвышается надъ уровнемъ моря, тѣмъ она бываетъ холоднѣе. На высокихъ Альпахъ земля покрыта *вѣчнымъ снѣгомъ* на много квадратныхъ километровъ. **Растительность** Средней Европы почти вездѣ одинакова; — существуетъ только незначительная разниа. Въ сѣверной части употребляется, какъ и у насъ, преимущественно ржаной хлѣбъ; во Франціи и въ южной части Средней Европы — бѣлый хлѣбъ („французскія булки“). Виноградная лоза, приносящая въ сѣверной части только въ теплое лѣто сладкія ягоды, составляетъ, напротивъ, важную производительность почвы во Франціи и вообще на югѣ Средней Европы. По количеству и качеству выдѣлываемаго вина Франція занимаетъ первое мѣсто на всемъ земномъ шарѣ. Въ странахъ винодѣлія вино продается по дешевой цѣнѣ и оно упо-

требуется какъ напитокъ въ такомъ же большомъ количествѣ, какъ у насъ пиво; водка, напротивъ, тамъ неизвѣстна.

Религія въ сѣверныхъ частяхъ Средней Европы — *протестантская*, въ южныхъ и западныхъ — *католическая*. Въ сѣверной Германіи жители больше исповѣдуютъ лютеранскую вѣру, въ Голландіи — реформатскую. Реформатское ученіе распространено также въ одной части Швейцаріи. Въ Австро-Венгріи, Бельгіи и Франціи исповѣдуютъ католическую вѣру.

Народное образованіе частью стоитъ въ зависимости отъ исповѣдуемой религіи. Въ католическихъ странахъ народъ образованъ вообще менше.

4. Германская имперія.

(540,000 ккм., 49 милл. жит.)

Границы см. на картѣ.

Въ началѣ нашего столѣтія французскій императоръ Наполеонъ I покорилъ подъ свою власть значительную часть Европы. Кромѣ Франціи онъ обладалъ Испанією, Бельгією, Голландією и западною Германією. Но европейскіе властелины соединились между собою и низпровергли его владычество. Послѣ этого они собрались на „конгрессъ“ въ Вѣну съ цѣлію урегулировать политическій строй Европы. Здѣсь изъ 38 отдѣльныхъ мелкихъ государствъ образовали *Германскій союзъ*, цѣлію котораго было взаимно помогать другъ другу. Для веденія общихъ дѣлъ былъ учрежденъ союзный совѣтъ во Франкфуртѣ на Майнѣ, въ который нѣмецкія государства посылали своихъ представителей. Но два сильнѣйшія государства этого союза, именно королевство Пруссія и Австрійская имперія завидовали другъ-другу, вслѣдствіе чего возникла въ концѣ концовъ война 1866 года. Пруссія побѣдила. Австріи пришлось отказаться отъ союза и союзъ распался. Пруссія покорила многія союзныя государства и подчинила своему вліянію остальные. Государства сѣверной Германіи заключили теперь между собою подъ руководствомъ Пруссіи такъ называемый *Сѣверо-Германскій союзъ*. Къ этому союзу въ послѣднюю нѣмецкую войну противъ Франціи присоединились также и южныя германскія государства.

Германію можно раздѣлить на двѣ части, именно *Сѣверную* и *Южную Германію*. Границею между ними служить рѣка Майнъ.

Германцевъ (Нѣмцевъ) можно во многихъ отношеніяхъ считать передовымъ народомъ. Обработывающая промышленность Германіи — одна изъ первыхъ на земномъ шарѣ и соперничаетъ

съ англійскою и французскою. Народное образованіе на столько развито, что только рѣдкая страна стоитъ въ этомъ отношеніи выше Германіи.

Сѣверная Германія состоитъ изъ 21 союзнаго государства. Главнымъ государствомъ числится *королевство Пруссія* (Preussen). Изъ другихъ государствъ болѣе примѣчательны *королевство Саксонія* (Sachsen), *Саксонскія герцогства*, *великія герцогства Мекленбургское* и *Ольденбургское* и 3 *вольныхъ города*: *Любекъ* (Lübeck), *Гамбургъ* (Hamburg) и *Бременъ*.

Къ Южной Германіи относятся *королевства Баварія* (Baiern) и *Вюрттембергъ*, *великія герцогства Баденъ* и *Гессенъ* (Hessen) и *имперская земля Эльзасъ-Лотарингія* (Elsass-Lothringen, по франц. Alsace Lorraine).

Эльзасъ и Лотарингія отняты Германіею отъ Франціи въ войну 1870—71 года. Эти земли управляются императоромъ Германіи какъ неотъемлемыя имперскія земли.

Германскія государства соединены въ одну *Германскую имперію*, императоромъ которой состоитъ король Пруссіи.

Королевство Пруссія.

(348,000 ккм., 30 милл. жит.)

Пруссія занимаетъ двѣ трети всей Германіи или большую часть всей Сѣверной Германіи. Мекленбургъ и Саксонскія герцогства дѣлятся ее на двѣ части — восточную и западную.

Изъ маленькаго государства Пруссія втеченіе какихъ нибудь полуторыхъ столѣтій возросла до степени одной изъ „великихъ державъ“ Европы. Изъ королей Пруссіи въ особенности Фридрихъ II повліялъ на поднятіе значенія своего государства. Пруссія, дѣйствительно, обладала въ большинствѣ случаевъ твердымъ правительствомъ и многочисленнымъ, хорошо вооруженнымъ войскомъ; къ этому еще слѣдуетъ прибавить, что цивилизація стоитъ здѣсь на высокой степени. Сначала Пруссія занимала только курфирстество Бранденбургское. Мало по малу присоединила она себѣ на В. Померанію (Pom-

mern) и Прусскую область на берегу Балтійскаго моря, Познань (Posen) около Польши, Силезію (Schlesien) и Саксонію (Sachsen) на Ю.; на З. она приобрѣла Гессенъ, Рейнскія провинціи и Вестфаль, у Сѣвернаго моря — Ганноверъ (Hannover) и, наконецъ, Голштинію (Holstein) и Шлезвигъ (Slesvig) между Балтійскимъ и Сѣвернымъ морями.

Въ восточной части примѣчательнѣйшіе города расположены на берегу *Балтійскаго* моря, именно:

Кёнигсбергъ, Данцигъ и Штеттинъ (Stettin).

Всѣ эти города ведутъ крупную торговлю зерновымъ хлѣбомъ и прочно укрѣплены для защиты страны со стороны моря.

Внутри страны лежатъ города:

Берлинъ, Потсдамъ, Магдебургъ, Виттенбергъ и Бреславль (Breslau).

Берлинъ, столица Пруссіи, имѣетъ 1,600,000 жит. Городъ этотъ не очень старъ и поэтому отличается своими прямыми и широкими улицами и многими великолѣпными постройками. — Потсдамъ извѣстенъ своими королевскими замками. — Магдебургъ — прочная крѣпость. — Виттенбергъ извѣстенъ какъ бывшій мѣстопребываніемъ Лютера. — Бреславль — второй по величинѣ городъ Пруссіи; имѣетъ 300,000 жит.

Въ западной части лежатъ города:

Франкфуртъ на Майнѣ, Кёльнъ, Эльберфельдъ и Ганноверъ (Hannover).

Франкфуртъ на Майнѣ — богатый торговый городъ. — Въ Кёльнѣ находится величайшій и великолѣпнѣйшій во всей Германіи соборъ. Въ этомъ городѣ приготавливается извѣстный „одеколонъ“ (eau de Cologne). — Эльберфельдъ — большой фабричный городъ.

На С. лежатъ города *Киль (Kiel)* и *Альтона* въ Голштиніи и *Фленсбургъ* въ Шлезвигѣ.

Киль обладаетъ превосходною военною гаванью. — Альтона лежитъ близъ Гамбурга и ведетъ, подобно Фленсбургу, оживленную торговлю.

Въ Саксонскомъ королевствѣ находятся города *Дрезденъ* и *Лейпцигъ*.

Дрезденъ — главный городъ; въ немъ имѣется знаменитое собраніе картинъ. — *Лейпцигъ* — центральный пунктъ нѣмецкой книжной торговли. Отсюда высылаются книги во всю страну. (350,000 жит.)

Изъ 3 вольныхъ городовъ *Гамбургъ* лежитъ близъ широкаго устья рѣки Эльбы и имѣетъ совершенно свободное сообщеніе съ моремъ; отсюда по Эльбѣ и по желѣзнымъ дорогамъ отправляются товары во внутрь Германіи. Вельдствіе этого Гамбургъ считается важнѣйшимъ торговымъ городомъ во всей Европѣ. Онъ имѣетъ 570,000 жит. — *Бременъ* лежитъ на Везерѣ и *Любекъ* близъ берега Балтійскаго моря.

Въ Баваріи (75,000 ккм.; 5¹/₂ милл. жит.) имѣются города *Мюнхенъ* и *Нюрнбергъ*.

Мюнхенъ — главный городъ и важнѣйшій во всей Германіи городъ искусствъ. Здѣсь въ роскошныхъ зданіяхъ выставлены драгоцѣнныя собранія художественныхъ произведеній. Въ Мюнхенѣ варятъ и пьютъ во множествѣ „баварское пиво“. (300,000 жит.) — *Нюрнбергъ* богатъ разнаго рода фабриками. Здѣсь, между прочимъ, выдѣлываютъ множество дѣтскихъ игрушекъ.

Въ *Вюрттембергѣ* главный городъ *Штуттгартъ* (Stuttgart).

Въ *Гессенѣ* находится сильная крѣпость *Майнцъ*.

Въ *Эльзасѣ* — *Страссбургъ* на рѣкѣ Рейнѣ.

Страссбургскій соборъ извѣстенъ во всемъ свѣтѣ своею высокою колокольнею.

5. Австро-Венгрія.

(622,000 ккм.; 42 милл. жит.)

Границы см. на картѣ.

Австрійская имперія населена различными народами. На З. живутъ *Нѣмцы*, на С. и Ю. *Славяне*, на В. *Румыны* и въ серединѣ *Венгры* (Ungar) или *Мадьяры* (Magyar).

Вслѣдствіе несогласія между разными населяющими Австрію народностями, государство это, не смотря на свою объемистость, не отличается силою. Цивилизація стоитъ вообще не на высокой степени.

О горахъ и рѣкахъ см. главу о Средней Европѣ.

Австрія дѣлится на 2 слѣдующія главныя части: 1. *Австрійская имперія*, обнимающая сѣверныя и западныя провинціи (между которыми Богемія [Böhmen], Тироля [Tyrolen], Галиція и др.) и 2. *королевство Венгрія* (Ungarn), обнимающее восточныя провинціи (собственно Венгрія, Семиградіе или Трансильванія и др.)

Города Австрійской имперіи: *Прага* (Prag), *Вьна* (Wien) и *Тріестъ*.

Прага — главный городъ Богеміи. — *Вьна* — главный городъ имперіи съ 1,200,000 жит., имѣетъ выгодное мѣстоположеніе на главной рѣкѣ Австріи Дунай. — *Тріестъ* — главный морской торговый городъ въ государствѣ.

Въ Венгерскомъ королевствѣ — городъ *Буда-Пештъ* (Buda-Pest).

Буда-Пештъ — главный городъ Венгріи, имѣетъ 500,000 жит. — *Буда* (тоже *Офенъ*) и *Пештъ* лежатъ на противоположныхъ сторонахъ Дуная и соединены между собою длиннымъ цѣпнымъ мостомъ.

6. Швейцарія.

(41,000 кв. м., 3 милл. жит.)

Границы см. на картѣ.

Швейцарія — одно изъ рѣдкихъ земель Европы, которыя не соприкасаются съ моремъ. Она почти вся состоитъ изъ горъ и считается самою высокою горною страной во всей Европѣ.

Жители относятся къ различнымъ племенамъ, именно къ *Нѣмцамъ*, *Французамъ* и *Итальянцамъ*. Они живутъ въ единеніи, отличаются духомъ свободы и любовью къ родинѣ. Благодаря своему единодушію и гористости страны они могли отразить попытки другихъ народовъ завладѣть ими.

Швейцарія — республика и состоитъ изъ 25 мѣньшихъ республикъ, называемыхъ *кантонами*. Во главѣ всѣхъ ихъ сто-

ить союзный совѣтъ въ Бернѣ подѣ главнымъ управленіемъ президента.

Изъ промышленности — скотоводство главное. Въ жаркое время года скотъ пасется въ горахъ, гдѣ душистыя горныя травы дѣлаютъ молоко жирнымъ и вкуснымъ. „Швейцарскій сыръ“ оттого-то, именно, и отличается прекрасными качествами. — *Красота природы* служитъ для страны своеобразнымъ источникомъ доходовъ. Швейцарія обилуетъ высокими снѣжными горами съ ледниками или „глетчерами“, шумящими водопадами и т. п., но въ то же время она богата также и хорошо доступными горными мѣстностями и долинами. Страна, вслѣдствіе этого, посѣщается во множествѣ иностранцами, изъ которыхъ многіе остаются въ ней жить на лѣто. Это обстоятельство, естественно, приноситъ странѣ значительный доходъ. Можно было бы думать, что въ швейцарскихъ Альпахъ процвѣтаетъ горное производство, но на самомъ дѣлѣ это не такъ, потому что Альпы содержатъ только немногіе металлы.

Рѣки, изъ которыхъ главныя — *Рейнъ* и *Рона*, не имѣютъ большаго значенія для торговли страны, такъ какъ теченіе ихъ чрезъ горныя мѣстности очень стремительно и онѣ, такъ обр., не могутъ быть судоходны.

Главнѣйшіе *кантоны*, называемые именами ихъ главныхъ городовъ, суть: *Женева* (Genève или Genf), *Бернъ*, *Цюрихъ* и *Базель*.

Города не очень велики. Самые большіе изъ нихъ Цюрихъ и Женева, изъ коихъ первый имѣетъ 100,000, а послѣдній 70,000 жит.

7. Королевство Голландія или Нидерланды.

(35,000 ккм., $4\frac{1}{2}$ милл. жит.)

Границы см. на картѣ.

Не смотря на незначительность предѣловъ своей страны и малочисленность жителей, Голландцы, благодаря своей способности къ *торговль* и *земледѣлю*, приобрѣли себѣ большія богатства. Долгое время были они первымъ торговымъ народомъ во всемъ свѣтѣ. Голландія приобрѣла себѣ обширныя *колоніи* въ другихъ частяхъ свѣта, напр. на Остъ-Индскомъ архипелагѣ, откуда она получаетъ драгоценные товары, какъ то пряности и кофе. — Сквозь

низменную Голландію („Нидерланды“, т. е. низменные земли) протекають рѣки Рейнъ, Маасъ и Шельда, образующія при своемъ впадении въ море множество острововъ. Что-бы защитить себя отъ наводнений, причиняемыхъ морскими приливами или разливами рѣкъ, Голландцы должны устроить вдоль береговъ насыпи — „дамбы“. Почва плодородна. Внутри дамбъ имѣются большія пространства перегнойной почвы, производящей для скота обильныя сочною травую пастбища. Масло и сыръ приготавлиются здѣсь въ широкихъ размѣрахъ и приносятъ хорошій доходъ. Голландцы отличаются также и садоводствомъ. Близъ Гарлема можно напр. видѣть цѣлыя полосы земли, покрытыя цвѣточными луковицами (гiацинтами, тюльпанами и пр.).

Болѣе замѣчательные города: Амстердамъ, Гага (Нааг) и Роттердамъ.

Особенностью большей части голландскихъ городовъ служитъ то, что они изборождены каналами, по обѣимъ сторонамъ которыхъ идутъ обсаженные деревьями улицы. — Амстердамъ — главный городъ съ 400,000 жит. Близъ Амстердама лежитъ маленькій городъ Сардамъ или Зандамъ (Zaandam), гдѣ съ цѣлю научиться кораблестроительному искусству работалъ на корабельной верфи Петръ Великій. — Гага — резиденція короля. — Роттердамъ — значительный торговый городъ.

8. Королевство Бельгія.

(29,000 ккм., 6 милл. жит.)

Границы см. на картѣ.

На Вѣнскомъ конгрессѣ Бельгія была соединена съ Голландією, но она отпала отъ послѣдней въ 1830 году и съ тѣхъ поръ по сіе время образуетъ самостоятельное королевство.

Бельгія, также какъ и Голландія, низменна и чрезъ нее протекають рѣки Маасъ и Шельда. Только на ЮВ. встрѣчаются невысокія горы, которыя имѣютъ большое значеніе для промышленности страны, такъ какъ содержатъ богатые желѣзные рудники и каменугольные копи. Обрабатывающая промышленность стоитъ, вслѣдствіе этого, очень высоко. Но и въ земледѣліи и садоводствѣ Бельгія ни сколько не отстаетъ отъ Голландіи. Жителямъ и по неволѣ приходится усердно работать, такъ какъ страна эта

одна изъ густо-населенныхъ въ Европѣ; на одинъ квадратный километръ приходится здѣсь 200 человѣкъ жителей. (Въ Финляндіи приходится на квадратный километръ только 6 человѣкъ).

Значительнѣйшіе города: *Брюссель*, *Антверпенъ*, *Гентъ* и *Льежъ* (Liége) или *Люттихъ*.

Брюссель — главный городъ съ 500,000 жит. — *Антверпенъ* — важнѣйшій торговый городъ и главная крѣпость въ Бельгіи. — *Льежъ* изготавляетъ въ громаднхъ размѣрахъ оружіе.

9. Франція.

(528,000 ккм., 38¹/₂ милл. жит.)

Границы см. на картѣ.

Страна эта имѣетъ очень выгодное географическое положеніе: она граничитъ со Средиземнымъ моремъ, открывающимъ ей путь во всѣ свои прибрежныя земли, и Атлантическимъ океаномъ, открывающимъ путь въ весь остальной міръ. При этомъ Франція отдѣлена отъ остальной Европы надежными природными границами, какъ то Пиренеями, Альпами, горами Юра и Вогезскими, хотя эти границы въ то же время не прерываютъ ей сношенія съ другими государствами. — Франція имѣетъ, далѣе, благоприятный *климатъ* и почву, годную для воздѣлыванія многихъ сортовъ растений. О выгодномъ винодѣліи уже упомянуто въ другомъ мѣстѣ. На Ю., въ особенности въ долинѣ Роны, посажено множество тутовыхъ деревьевъ (шелковицы), листья которыхъ служатъ пищею для *шелковичныхъ червей*. Франція, вмѣстѣ съ Китаемъ и Италіею, снабжаетъ весь свѣтъ шелковыми издѣліями.

Въ сѣверной и западной части Франціи тянется продолженіе Средне-европейской низменности; на В. имѣются *горы*, именно: Верхняя Франція (Севенны, Cévennes), Вогезы, Юра и Альпы. На Ю. *Пиренеи* отдѣляютъ Францію отъ Испаніи.

Рѣки: *Маасъ*, *Шельда* (Schelde), — *Сена* (Seine), *Луара* (Loire) и *Гаронна* (Garonne), — *Рона* (Rhône). Всѣ онѣ судоходны и способствуютъ сношенію внутреннихъ частей страны съ моремъ.

Торговля Франціи, которой способствуютъ также и желѣзныя дороги, очень оживленна, хотя и во многомъ уступаетъ англій-

ской торговлѣ. Горное производство не значительно; добывается только каменный уголь, который потребляется весь французскою промышленностью. Обрабатывающая промышленность Франціи — одна изъ лучшихъ въ мірѣ. Произведенія французскихъ фабрикъ отличаются хорошимъ вкусомъ и въ этомъ отношеніи превосходятъ произведенія всѣхъ другихъ странъ.

Управленіе во Франціи республиканское.

Когда въ войну 1870—71 года между Франціею и Германіею императоръ Французовъ Наполеонъ III былъ взятъ въ плѣнъ, то Франція сдѣлалась республикою. Наполеонъ правилъ до этого времени страню болѣе 20 лѣтъ, не смотря на то, что французами управлять не легко вслѣдствіе ихъ живаго и перемѣнчиваго характера.

Изъ городовъ Парижъ имѣетъ 2,400,000 жит., Лионъ и Марсейль около 450,000 жит. каждый.

На СЗ. на морскомъ берегу лежатъ города *Кале* (Calais), *Гавръ* (Le Havre), *Руанъ* (Rouen), и *Шербургъ* (Cherbourg).

Кале — мѣсто переправы въ Англію. — *Шербургъ* имѣетъ превосходную военную гавань.

На З. — *Нантъ* (Nantes) и *Бордо* (Bordeaux).

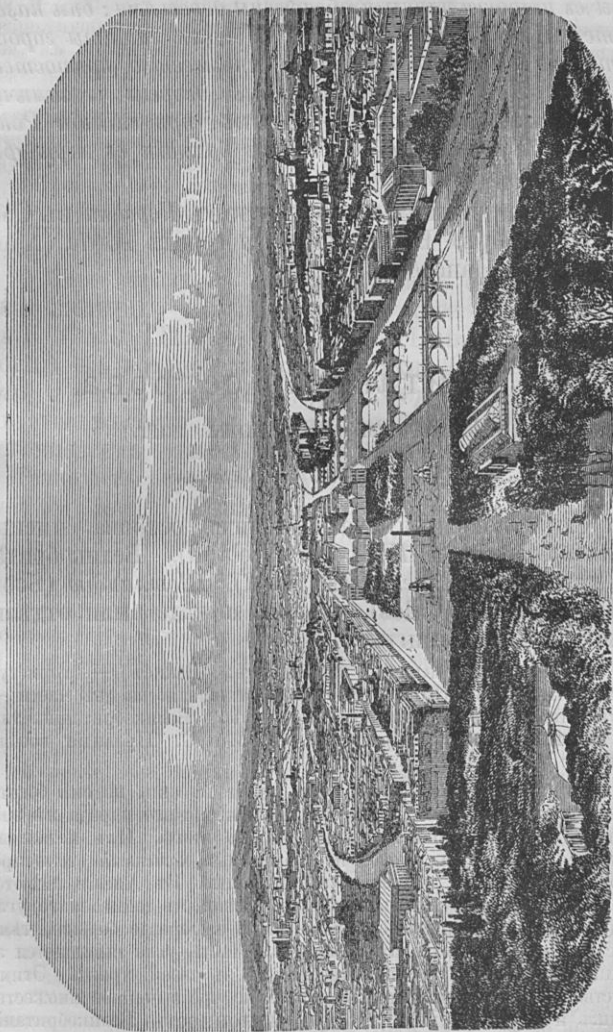
Бордо производитъ въ огромныхъ размѣрахъ торговлю красными винами, которыя выдѣлываются въ его окрестностяхъ.

У Средиземнаго моря лежатъ города *Марсейль* (Marseille) и *Тулонъ* (Toulon).

Марсейль ведетъ торговлю съ Алжиромъ, лежащимъ въ Африкѣ и принадлежащимъ Франціи.

Внутри страны находятся города *Парижъ* (Paris), *Версайль* (Versailles) и *Лионъ* (Lyon).

Парижъ, главный городъ Франціи, расположенъ на противоположныхъ берегахъ рѣки *Сены*. Городъ этотъ одинъ изъ самыхъ роскошныхъ въ мірѣ. Множество туристовъ пріѣзжаетъ ежегодно сюда, чтобы посмотреть на блескъ города и принять участіе въ его удовольствіяхъ. Изъ его построекъ болѣе замѣательны: дворецъ *Лувръ* (Louvre) съ драгоценнымъ собраніемъ художественныхъ произведеній, соборъ *Богородицы* (Notre Dame), *Инвалидный домъ*, гдѣ находится гробница



Парижъ.

Наполеона I. Древнія крѣпостныя стѣны города превращены въ широкія улицы и обсажены деревьями; онѣ называются Бульварами (Boulevard). Для защиты города построено въ его окружности множество крѣпостей. — Версайль имѣетъ роскошный дворецъ и замѣчательный въ мірѣ паркъ. — Лионъ, при слияніи Роны съ Соною (Saône), имѣетъ самыя большія въ мірѣ фабрики шелковыхъ издѣлій.

Франціи принадлежитъ островъ Корсика въ Средиземномъ морѣ. Въ ея главномъ городѣ Аяціо (Ajaccio) родился Наполеонъ I.

10. Британскіе острова.

(315,000 кв. км., 38³/₄ милл. жит.)

Границы см. на картѣ.

Сюда относится два большихъ острова, именно Великобританія и Ирландія (Ireland). Великобританія дѣлится на Англію (England), Шотландію (Scotland) и Валисъ (Wales), которые прежде были отдѣльными государствами.

Англія представляетъ низменность; Валисъ — гористую страну; Шотландія дѣлится въ этомъ отношеніи на двѣ части — южную, низменную и сѣверную, гористую. Великобританія, такъ обр., возвышается по направленію къ З. и С. Ирландія вообще низменна.

Горы въ Великобританіи не очень высоки, но онѣ богаты полезными минералами; благосостояніе англійскаго народа въ значительной степени зависитъ, именно, отъ этого. Изъ металловъ добывается желѣзо и олово, но добываемый каменный уголь превосходитъ по своему значенію эти металлы. Въ Англии имѣются столь большія каменноугольныя копи, что цѣнность добываемаго угля доходитъ до 1,000 милліоновъ марокъ, т. е. гораздо больше, чѣмъ во всѣхъ другихъ странахъ вмѣстѣ. Часть угля высылается за границу; но большая часть потребляется въ своей странѣ. Этимъ богатствомъ угля приводится въ движеніе чрезвычайное множество фабрикъ и обрабатывающая промышленность Великобританіи развита, такимъ образомъ, до невѣроятныхъ размѣровъ. Какъ на

главныя производства фабрикъ можно указать на хлопчатобумажныя и желѣзныя издѣлія (напр. рабочіе инструменты, домашнія утварь, пушки и желѣзныя суда). Въ мѣстахъ добыванія каменнаго угля, въ особенности въ средней и сѣверной Англій, расположено многое множество фабричныхъ городовъ и провинціи во кругъ нихъ переполнены также фабриками. Повсюду слышенъ стукъ машинъ и изъ множества дымовыхъ трубъ, вышины которыхъ достигаетъ вышину самыхъ высокихъ башенъ, валитъ густой дымъ и покрываетъ окружности черною угольною пылью. Англійскія фабричныя издѣлія, отличаясь своею доброкачественностію и дешевизною, употребляются во всѣхъ странахъ свѣта, какъ въ далекой Африкѣ, такъ и въ Азій, какъ у Эскимосовъ на крайнемъ сѣверѣ, такъ равно и у жителей береговъ Южнаго океана.

Море образуетъ въ Британскихъ островахъ глубокіе заливы. На В. Сѣверное море образуетъ заливы *Темзу* (Thames), *Гумберъ* (Humber) и *Фортъ* (Forth), въ которые впадаютъ рѣки *Темза* (гор. Лондонъ), *Гумберъ* (гор. Гуль), и *Фортъ*. На З. врѣзывается въ островъ *Бристольскій Каналъ*, въ который впадаетъ рѣка *Севернъ*. Между Великобританіею и Ирландіею образуетъ Атлантическій океанъ *Ирландское море*. Рѣка *Кляйдъ* (Clyde) впадаетъ въ море на западномъ берегу Шотландіи.

Великобританія имѣетъ *выгодное географическое положеніе* между Атлантическимъ океаномъ и сѣвернымъ моремъ. Важно также и то, что рѣки Великобританіи, хотя и не длинны, но за то на столько глубоки, что большія суда могутъ плавать по нимъ большія пространства. На этомъ зиждется британская торговля. Нѣтъ государства, которое могло бы состязаться въ торговлѣ съ Великобританіею. Торговый флотъ изъ безчисленнаго множества судовъ доставляетъ товары въ Англію или для употребленія въ этой странѣ или для выдѣлки и обратнаго отправленія за границу. Въ нѣсколько дней Британскіе острова обмѣняютъ товара съ иностранными странами болѣе, чѣмъ Финляндія обмѣняетъ его въ цѣлый годъ. Желѣзно-дорожная карта Англій показываетъ, что тамъ желѣзными дорогами соединены всѣ маломальски значительные города, въ особенности тѣ, которые лежатъ на морскихъ берегахъ. Само собою разумѣется, что и военный флотъ долженъ быть великъ, чтобы онъ могъ въ случаѣ войны защищать торговлю. Такого большого военнаго флота, какъ въ Англій, нѣтъ ни въ одной странѣ и Англія не щадитъ средствъ, когда можно примѣнить къ улучшенію его новыя изобрѣтенія („броненосныя суда“).

Такъ какъ Британскіе острова лежатъ на З. и окружены морскими водами, то они имѣютъ болѣе, чѣмъ какаѣ бы то ни было другая страна въ Европѣ, морской климатъ. Лѣто не отли-

чается особенною теплою; зима, напротивъ, на столько умѣренна, что морозы держатся только нѣсколько дней. Дождь и густой туманъ — явленія самыя обыкновенныя и во многихъ мѣстахъ дождя выпадаетъ въ 5 разъ болѣе, чѣмъ у насъ. — Растительность — такая же, какъ и въ Средней Европѣ; но вслѣдствіе влажности климата травы растутъ очень тучныя. Поляны въ нашихъ садахъ обыкновенно устраиваются на англійскій манеръ. Климатъ Англій благопріятствуетъ земледѣлію, но не смотря на это въ страну привозится множество съѣстныхъ припасовъ вслѣдствіе того, что земля очень густо населена.

Содержаніе въ Великобританіи обходится очень дорого. Земля зажиточна, но богатства распределены весьма неравномерно. Часть населенія пользуется громадными доходами, но многіе, напротивъ, чрезвычайно бѣдны. Дороговизна заставляетъ бѣдное населеніе посылать своихъ дѣтей уже съ малыхъ лѣтъ на работы въ фабрики, такъ какъ средства, добываемыя работою взрослыхъ, не достаточны на ихъ содержаніе. Вслѣдствіе этого народное образованіе стоитъ очень низко и значительная часть населенія вовсе не получила ни какого школьнаго образованія.

Религія въ Великобританіи исповѣдуется *протестантская*, въ Ирландіи — *католическая*.

Британскіе острова составляютъ одно королевство. Власть короля (нынѣ королевы) ограничивается собраніемъ, называемымъ *парламентомъ*, который дѣлится на верхнюю и нижнюю палату.

Города Англій.

На В: *Лондонъ*, *Гулль* (Hull) и *Ньюкастль* (Newcastle).

Лондонъ — главный городъ Англій и самый большой городъ въ свѣтъ. Этотъ „исполискій городъ“ имѣетъ $5\frac{1}{2}$ милл. жит., т. е. слишкомъ вдвое больше, чѣмъ во всей Финляндіи. Выгодное положеніе на обоихъ берегахъ глубокой и широкой рѣки Темзы сдѣлало его величайшимъ торговымъ городомъ во всемъ свѣтъ. Суда стоятъ частію на Темзѣ, частію въ докахъ или вырытыхъ гаваняхъ, которыя такъ устроены, что вода Темзы наполняетъ ихъ во время прилива. Подъ рѣкою имѣется 2 туннеля, а чрезъ рѣку перекинуто много мостовъ, по которымъ происходитъ постоянно неизомѣримое движеніе. Многія желѣзныя дороги проведены въ самый центръ города и соединяютъ его со всею Англіею. Одна желѣзная дорога проведена даже подъ городомъ.

На Ю: *Портсмутъ* (Portsmouth) и *Плимутъ* (Plymouth).

Эти города лежатъ на берегу Ламанша и имѣютъ обширныя гавани для военнаго флота.

На З: *Бристоль* и *Ливерпуль* (Liverpool).

Внутри страны: *Бирмингемъ* (Birmingham), *Шеффилдъ* (Sheffield), *Манчестеръ* (Manchester) и много другихъ фабричныхъ городовъ.

Въ Шотландіи: главный городъ *Эдинбургъ* (Edinburgh) на В. и городъ *Глэго* (Glasgow).

Въ Ирландіи главный городъ *Дублинъ*.

Все эти города имѣютъ большое населеніе; каждый изъ нихъ имѣетъ по меньшей мѣрѣ 100,000 жителей.

Британское государство само по себѣ не велико по объему: оно не достигаетъ размѣровъ Финляндіи, но оно имѣетъ много колониальныхъ владеній въ другихъ странахъ, которыя занимаютъ вмѣстѣ 23 милл. кв. м., т. е. пространство вдвое больше Европы. Англичане обладаютъ въ Европѣ сильною крѣпостію *Гибралтаромъ* при входѣ въ Средиземное море и островомъ *Мальтой* посреди Средиземнаго моря. Главнѣйшія владѣнія ихъ находятся въ другихъ частяхъ свѣта, именно: *Капская земля* на южной оконечности Африки, весь материкъ *Австрали*, сѣверная часть *Сѣверной Америки* и, наконецъ, богатая и обширная *Передняя Индія* или *Индостанъ*. Матеріальныя выгоды отъ этихъ владѣній очень велики. Британскіе корабли не привозятъ въ свою землю исключительно готовый товаръ, который отправлялся бы за границу въ такомъ видѣ, въ какомъ принимается, но они привозятъ также и много сыраго матеріала для фабрикъ. Значительная часть обработанныхъ фабричныхъ издѣлій отправляется обратно въ колониальныя владѣнія. Народонаселеніе въ колониальныхъ владѣніяхъ доходитъ до 300 милліонновъ.

Южная Европа.

Сюда относятся три *полуострова*, именно *Пиренейскій*, *Апеннинскій* и *Балканскій*.

Климатъ въ Южной Европѣ, болѣе близкой къ жаркому поясу, естественно, гораздо теплѣе, чѣмъ во всей остальной Европѣ.

Растительное царство, вслѣдствіе этого, тамъ не то, что въ нашей странѣ. Растенія, которыя мы видимъ у насъ только въ теплицахъ или въ домахъ, растутъ тамъ въ открытомъ воздухѣ. Замѣчательно также, что нѣкоторыя деревья, какъ то: лавровое, оливковое, лимонное и апельсинное, ни когда не теряютъ своихъ листьевъ, но кругомъ годъ остаются зелеными. Лимоны и апельсины созреваютъ лѣтомъ. Въ пищу употребляется пшеничный хлѣбъ.

Пиренейскій полуостровъ.

Границы см. на картѣ.

Названіе свое этотъ полуостровъ получилъ отъ *Пиренейской* горной цѣпи, отдѣляющей его отъ Франціи.

На полуостровѣ находятся два государства, именно королевства: Испанія (España, 500,000 кв. км., 17 милл. жит.) и Португалія (90,000 кв. км., 4¹/₂ милл. жит.).

Пиренейскій полуостровъ представляетъ плоскогоріе, лежащее около 600 м. выше уровня моря. Климатъ очень сухъ и поэтому земледѣліе развито мало. Для *скотоводства* земля представляетъ больше удобства; испанская мериносовая овца уже съ давнихъ поръ славится своимъ тонкимъ руномъ. Рѣки имѣютъ малое значеніе для торговли, такъ какъ онѣ, подобно рѣкамъ Швейцаріи, имѣютъ быстрое теченіе.

Рѣки: *Эбро* течетъ по направленію къ ЮВ. въ Средиземное море; *Тахо* (Тахо, *гор. Лиссабонъ*), *Дуэро* (*гор. Оporto*) и многія другія текутъ на З. въ Атлантическій океанъ.

Хотя полуостровъ и богатъ металлами, но горнымъ производствомъ занимаются мало. *Соль*, такъ называемая „Sant Ybes“ добывается во множествѣ; часть ея привозится въ Финляндію.

Соль добывается различными способами. Во многихъ горныхъ странахъ ее выкапываютъ, подобно металламъ, изъ земли („горная соль“). Въ Южной Россіи, гдѣ земля содержитъ много соли, рѣки выносятъ частицы ея въ соляныя озера. Когда лѣтомъ вода, подъ вліяніемъ солнечнаго тепла, въ озерахъ высыхаетъ, то на днѣ ихъ остается чистая соль. Въ Португаліи подражаютъ этой работѣ природы. Проводятъ, именно, соленую морскую воду на гладскія мѣста, гдѣ солнечныя лучи высушиваютъ воду и такимъ образомъ остается соль, которую собираютъ („морская соль“). Добы-

вають соль еще и третьимъ способомъ, именно изъ соленыхъ источниковъ („Люнебургская соль“).

Жители полуострова, Испанцы и Португальцы, близко родственны между собою. Языкъ того и другаго народа очень сходенъ между собою и родственъ французскому и итальянскому. Вѣроисповѣданіе исповѣдуется здѣсь католическое и вслѣдствіе этого народное образованіе стоитъ на низкой степени.

11. Королевство Испанія.

Испанія была въ древности однимъ изъ могущественнѣйшихъ государствъ Европы и обладала громадными владѣніями въ другихъ частяхъ свѣта. Изъ Испаніи выхалъ, именно, великій мореходецъ Колумбъ и открылъ Америку. Но мало по малу Испанія потеряла открытыя земли и теперь, вслѣдствіе плохаго управленія и борьбы изъ за престола, она обезсилена.

Изъ городовъ *Мадридъ* лежитъ въ срединѣ страны, *Гранада* и *Севилья* (Sevilla) поюжнѣе, *Кадисъ* (Cadix или Cadix), *Малага* и *Барселона* (Barcelona) — на берегу моря.

Мадридъ — столица, имѣетъ 500,000 жит. — *Гранада* и *Севилья* расположены въ прекраснѣйшей и поэтому болѣе всего восхваляемой части страны. — *Остальные города замѣчательны, какъ торговые города.*

Гибралтаръ — весьма сильная горная крепость при входѣ въ Средиземное море; онъ принадлежитъ Англичанамъ.

12. Королевство Португалія.

Португалія, благодаря своимъ владѣніямъ въ другихъ частяхъ свѣта, была также прежде могущественнымъ государствомъ. Ей принадлежали Остъ-Индскіе острова и Бразилія. Теперь она, по той же причинѣ, какъ и Испанія, не имѣетъ большаго значенія.

Изъ городовъ примѣчательны только два, именно *Лиссабонъ* и *Оporto*.

Лиссабонъ — главный городъ, имѣетъ 250,000 жит. — *Оporto* извѣстно своимъ виномъ, „портвейнъ“.

Апеннинскій полуостровъ.

Полуостровъ этотъ заключаетъ въ себѣ королевство *Италію* (290,000 кв. км., 31 милл. жит.). Сюда причисляются многіе *острова* на Средиземномъ морѣ, какъ-то: Сицилія, Сардинія, Корсика (Corsica) и Мальта.

Границы см. на картѣ.

Апеннинскій полуостровъ граничитъ на С. съ *Альпами*. Отъ начальнаго пункта послѣднихъ у Средиземнаго моря чрезъ всю Италію тянется *Апеннинскій* хребетъ, который продолжается еще и на островѣ Сициліи. Хребетъ этотъ имѣетъ ту особенность, что въ немъ встрѣчаются также и *огнедышащія горы*, какъ то: *Везувій* (Vesuvio) въ Южной Италіи и *Этна* въ Сициліи. — По обѣимъ сторонамъ горнаго хребта расположены низменности. Большую низменность представляетъ равнина, ограничиваемая Альпами и Апенниннами. Она называется *низменностію рѣки По* или *Ломбардскою* и чрезъ нее протекаетъ главная рѣка Италіи *По* (гор. *Туринъ*); рѣка эта беретъ начало съ западныхъ Альповъ и направляется на В. въ Адриатическое море. Другая рѣка, по меньше, — *Тибръ* (Tiberis, гор. *Римъ*).

Во времена Христа римскіе императоры обладали почти всѣмъ извѣстнымъ тогда міромъ. Въ средніе вѣка, когда власть нашъ простиралась почти на все христіанство, Римъ также былъ центральнымъ пунктомъ во всей Европѣ. Но мало по малу могущество Рима ослабѣло и Италія распалась на меньшія государства, изъ которыхъ многія были поставлены подъ власть иноземныхъ владыкъ. Въ послѣднее время напр. часть Сѣверной Италіи принадлежала Австріи. Втеченіе многихъ лѣтъ въ странѣ происходили, вслѣдствіе этого, безпорядки. Недавно Итальянцамъ удалось освободить свою страну изъ-подъ чужеземной власти и объединить ее

почти всю въ одно государство. Папа, во власти котораго до послѣдняго времени была такъ называемая Церковная область или Средняя Италія, въ настоящее время обладаетъ только властію, принадлежащею ему по отношенію къ религіи.

Италія населена только однимъ народомъ, именно Итальянцами. Ихъ языкъ произошелъ отъ латинскаго или древне-римскаго. Отъ латинскаго языка произошли, кромѣ того, языки: французскій, испанскій и португальскій.

Почти всѣ отрасли промышленности развиты мало. Во всѣхъ отношеніяхъ произошла здѣсь остановка вслѣдствіе того, что страна втеченіе столѣтій находилась во власти чужеземцевъ и была разсѣчена на части. Народъ самъ не лишень дарованій, но преданъ какой-то сонливости и праздности; жители Сѣверной Италіи, впрочемъ, трудолюбивы. — Главною промышленностію служитъ *шелководство* и ни одна страна въ Европѣ не производитъ столько шелка, какъ Италія. Въ Ломбардской низменности разводится шелковица (тутовое дерево) на поляхъ и по сторонамъ дорогъ. Между этими деревьями вьется виноградникъ.

Климатъ на Апеннинскомъ полуостровѣ прекрасенъ и приятенъ и гораздо лучше, чѣмъ на другихъ южно-европейскихъ полуостровахъ. Сряду по переходѣ чрезъ Альпы въ Сѣверную Италію чувствуется разница между климатомъ Средней и Южной Европы. Въ Сѣверной Италіи еще бываетъ зимою морозъ и снѣгъ, но южнѣе, напр. въ Римѣ, вода замерзаетъ рѣдко и если налетаетъ снѣгъ, то онъ сохраняется только нѣсколько часовъ. Въ январѣ уже разцвѣтають розы и фіалки. Въ Южной Италіи вода замерзаетъ только на болѣе высокихъ горахъ. У насъ бываетъ дождь во всякое время года, а въ Италіи онъ бываетъ только зимою.

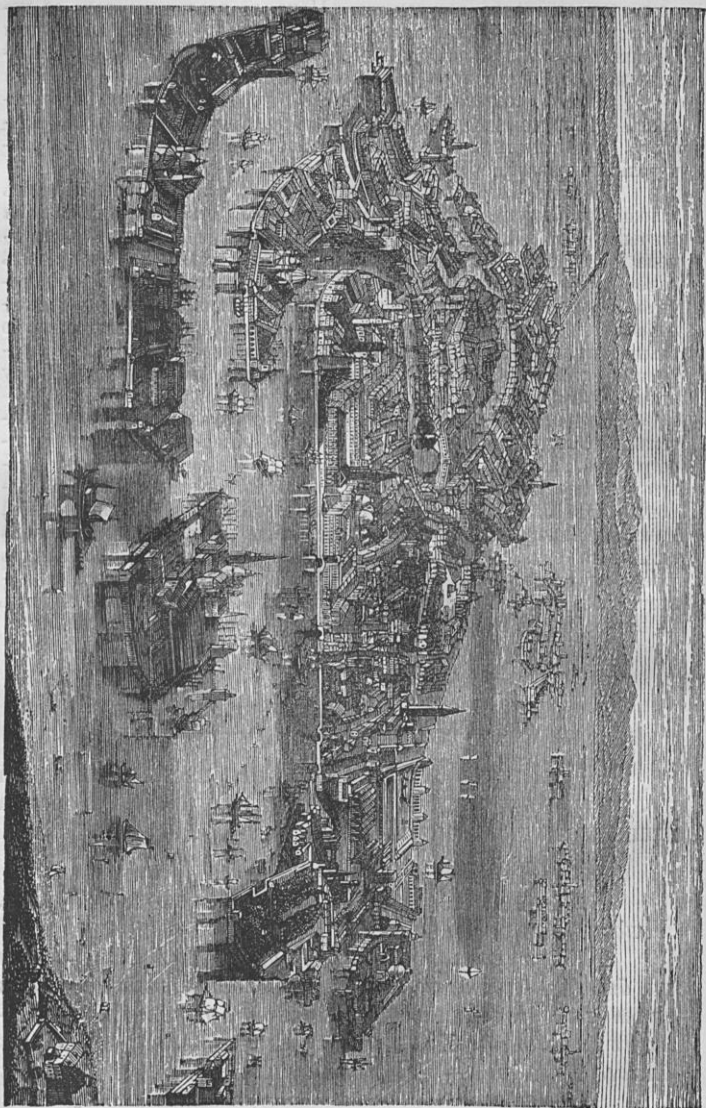
13. Королевство Италія.

Королевство Италія занимаетъ весь Апеннинскій полуостровъ и острова Сицилію и Сардинію. Корсика принадлежитъ Франціи.

Примѣчательнѣйшіе города:

Въ Сѣверной Италіи: *Генуя* (Genova), *Туринъ*, *Миланъ* (Milano) и *Венеція*.

Генуя расположена въ прекрасной мѣстности на берегу Генуезскаго залива; въ средніе вѣка онъ былъ главнѣйшымъ городомъ могущественной республики. — *Миланъ*, въ Ломбардіи, имѣетъ великолѣпный соборъ изъ благо мрамора, — *Венеція* (или *Венедигъ*) лежитъ



Венеція.

на берегу Адриатическаго моря. Она построена на островахъ въ такъ называемыхъ „лагунахъ“ и вся изрѣзана каналами. Каналы эти служатъ вмѣсто улицъ и по нимъ ѣздятъ на „гондолахъ“ или лодкахъ съ палатками. Венеція была главнымъ городомъ республики, обогатившейся торговлею съ прибрежными странами Средиземнаго моря и Индію. Слѣды этого богатства еще видны и теперь во многихъ роскошныхъ дворцахъ и церквахъ. Но теперь торговля прекратилась и все находится въ запущеніи.

Въ Средней Италіи: Флоренція (или Фиренце), Ливорно и Римъ (Roma).

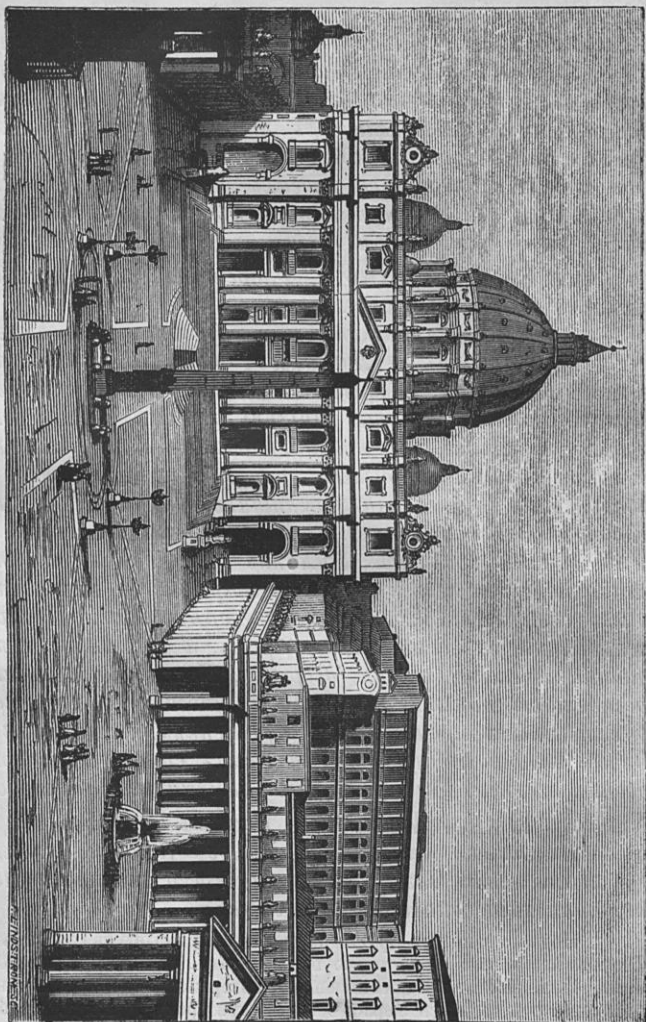
Флоренція богата собраніями художественныхъ произведеній. — Ливорно, торговый городъ, лежитъ на берегу Средиземнаго моря. Римъ главный городъ Италіи, имѣетъ 400,000 жителей. Въ немъ имѣется множество памятниковъ древняго величія, какъ то развалины разныхъ триумфальныхъ воротъ иobeliskовъ. Величайшій памятникъ древности — это Колизей (Coliseum), театръ, который могъ вмѣстить въ себя 100,000 зрителей; Римляне употребляли его для гладиаторскихъ игръ и борьбы со звѣрями. — Изъ новѣйшихъ сооруженій замѣчательнъ соборъ св. Петра, величайшій во всемъ свѣтѣ храмъ, и Ватиканъ, величайшій во всемъ свѣтѣ дворецъ. Послѣдній служитъ резиденціею папы. Римъ имѣетъ много собраній художественныхъ произведеній; художники, скульпторы и другіе любители искусства со всѣхъ странъ считаютъ своимъ долгомъ побывать въ этомъ замѣчательномъ городѣ.

Въ Южной Италіи — Неаполь (Napoli).

Неаполь, величайшій городъ Италіи, имѣетъ $\frac{1}{2}$ милл. жит. Онъ лежитъ на берегу красиваго Неаполитанскаго залива близъ Везувія.

Подобно многимъ другимъ огнедышащимъ горамъ (вулканамъ) Везувій извергаетъ лаву только по временамъ, по истеченіи нѣсколькихъ лѣтъ послѣ предшествующаго изверженія; но столбъ дыма постоянно стоитъ надъ жерломъ горы (кратеромъ). Когда приближается изверженіе, то внутри горы слышится гулъ наподобіе грома; затѣмъ растопленная масса (лава) подымается постепенно въ кратерѣ

Соборъ св. Петра въ Римѣ.



и, наконецъ, начинаетъ извергаться наружу по его краямъ. Медленнымъ потокомъ течетъ лава внизъ по горѣ и губитъ все на своемъ пути. Въ то же время изъ кратера выбрасываются раскаленные камни и зола. Величайшее изверженіе Везувія произошло въ 79 году по рождествѣ Христовомъ. Подъ лавою и золою были тогда погребены города *Помпія* (Pompeji) и *Геркуланумъ* (Herculanum). Съ прошлаго столѣтія начали раскапывать эти города и по раскопкамъ изучили многое изъ быта древнихъ временъ.

Въ Европѣ имѣются огнедышачія горы только на Исландіи и въ Италіи. Въ Америкѣ и Азіи, напротивъ, такихъ горъ имѣется не мало. Великій океанъ окруженъ огнедышащими горами. Рядъ ихъ идетъ вдоль всего западнаго берега Америки и продолжается въ Азіи по восточному берегу до группы Остъ-Индскихъ острововъ. На одномъ только островѣ Явѣ имѣется 50 вулкановъ.

Въ Сициліи: *Мессина* и *Палермо*.

Мессина ведетъ большую торговлю южными фруктами („Мессинскіе фрукты“).

Балканскій полуостровъ.

На Балканскомъ полуостровѣ расположены пять слѣдующихъ государствъ: *Туриія* (330,000 ккм., 10 милл. жит.), королевства *Греція* (65,000 ккм., 2 милл. жит.), *Румынія* (130,000 ккм., 6 милл. жит.) и *Сербія* (48,000 ккм., 2 милл. жит.) и, наконецъ, княжество *Черногорія* (9,000 ккм., 240,000 жит.).

Границы см. на картѣ.

На этомъ полуостровѣ имѣется много горъ. На СЗ. распространены горныя цѣпи, служація продолженіемъ *Альпійскихъ* горъ. Отъ нихъ тянется на В. по направленію къ Черному морю *Балканскій* хребетъ и на Ю. *Греческія* горы, доходяція до самой южной оконечности полуострова. — Между Альпами, Балканами и Карпатами лежитъ большая *Дунайская долина*. Главная рѣка, *Дунай* (Donau), протекаетъ чрезъ Дунайскую долину отъ З. къ В. и принимаетъ въ себя много притоковъ съ окружающихъ долину горъ.

14. Турція.

Турціею править *великій султанъ*, первый министръ котораго называется *великимъ визиремъ*; высшіе сановники называются *пашами*. Къ Турецкому или Оттоманскому государству принадлежать также большія пространства въ Азіи и Африкѣ.

Турки — народъ азіатскій; они исповѣдуютъ *Магометанскую* (мугаммеданскую) *вѣру*. Въ среднія вѣка они завладѣли Константинополемъ и своими нападеніями на ближайшія христіанскія страны держами втеченіе нѣсколькихъ столѣтій въ страхѣ всю Европу. Но могущество турокъ мало по малу ослабѣло и многія изъ завоеванныхъ ими земель уже отпали отъ нихъ. *Греція, Сербія, Румынія* и *Черногорія* теперь государства самостоятельныя и *Болгарія* — почти самостоятельное. — Турокъ въ Европейской Турціи имѣется только 2 милліона; остальное население — *Славяне* и *Греки*. Турки имѣютъ много хорошихъ національныхъ свойствъ; въ особенности они извѣстны тѣмъ, что твердо держатъ свое слово. Въ этомъ отношеніи они представляютъ прямую противоположность грекамъ. **Управление** въ странѣ очень слабо (Турцію вслѣдствіе этого аллегорически называютъ „большимъ челоуѣкомъ“); христіанское население до послѣдняго времени было сильно преслѣдуемо магометанами, не смотря на то, что оно вчетверо превышало своею численностію магометанское население. Христіане на Балканскомъ полуостровѣ принадлежать, какъ и христіане въ Россіи, къ *Греческой церкви* и Константинопольскій патриархъ стоитъ во главѣ большинства балканскихъ христіанъ.

Города: *Константинополь* на берегу Константинопольскаго залива, *Салоники* на берегу Архипелага и *Адрианоуполь* внутри страны.

Константинополь — главный городъ, имѣетъ 900,000 жит.; въ древности онъ назывался *Византіею* (*Byzantium*); русскіе называютъ его еще *Царьградомъ*. *Султанскій дворецъ* называется *Сералемъ*. *Софійская мечеть* въ Константинополь была въ древности христіанскимъ храмомъ.

Въ Болгарскомъ княжествѣ главный городъ *Софія*.

15. Королевство Греція.

Королевство Греція — одно изъ меньшихъ въ Европѣ.

Греческій народъ происходитъ отъ знаменитыхъ въ древности Грековъ или Эллиновъ. Онъ въ настоящее время мало образованъ. — Земля въ Греціи была въ древности хорошо воздѣлываема и горы ея были покрыты лѣсами, но теперь лѣса вырублены и климатъ, вслѣдствіе этого, сдѣлался сухимъ. Земледѣліе развито плохо и единственнымъ предметомъ вывоза служитъ коринка. — Къ торговлѣ Греки очень способны. Земля ихъ, подобно Англій, Даніи и Норвегіи, окружена моремъ и поэтому удобна для *мореходства*. Одинъ маленькій городъ Гермуполисъ обладаетъ торговымъ флотомъ изъ многихъ сотенъ судовъ.

Главный городъ — *Афины* (Athenae, Athen). — На островѣ *Сира* (Syros) лежитъ городъ *Гермуполисъ*.

16—18. Королевства Румынія и Сербія. и княжество Черногорія.

Земли эти сдѣлались самостоятельными государствами послѣ войны Россіи съ Турціею въ 1877—78 годахъ.

Румынія представляетъ большую равнину, богатую хлѣбомъ и скотомъ. Главный городъ — *Букарестъ* или *Букурестъ*.

Сербія гориста. Земля эта, какъ и Швейцарія, не соприкасается съ моремъ. Главный городъ *Бѣлградъ* на Дунаѣ.

Черногорія — небольшая гористая страна съ храбрымъ населеніемъ.

Азія.

(44 милл. кв. м., 850 милл. жит.)

(Границы см. на картѣ.)

Азія представляетъ самую большую часть свѣта. Населеніе въ ней многочисленнѣе, чѣмъ въ другихъ частяхъ свѣта; но она всетаки населена далеко не такъ густо, какъ Европа.

Климатъ очень неравномеренъ, такъ какъ Азія простирается отъ экватора до Сѣвернаго Ледовитаго океана и такимъ образомъ лежитъ въ трехъ поясахъ.

Вода. Сѣверный Ледовитый океанъ большую часть года бываетъ покрытъ льдомъ. Долго думали, что онъ не имѣетъ ни какого значенія для мореходства, но въ 1878—79 годахъ Норденшельду проплыть вдоль всего сѣвернаго берега Азіи. *Беринговъ проливъ* соединяетъ Сѣверный Ледовитый океанъ съ *Великимъ океаномъ*. Вдоль всего восточнаго берега тянется рядъ острововъ, который образуетъ много морей, какъ то: *Охотское, Японское* и *Китайское*. *Индійскій океанъ* образуетъ *Бенгальскій заливъ, Персидскій заливъ* и *Красное или Черное море*.

Полуострова. На В. *Камчатка*, на Ю. *Дальняя Индія* или *Индо-Китай*, *Передняя Индія* или *Индостанъ* (Hindoostan) и *Аравія* (Arabia) и на З. *Малая Азія*.

Острова. Изъ ряда острововъ у восточнаго берега примѣчательнѣе всѣхъ *Японскіе*. Между Великимъ и Индійскимъ океанами лежитъ группа *Остъ-Индскихъ острововъ*, къ которымъ относятся *Филиппинскіе, Молуккскіе* и 4 большихъ *Зондскихъ* (Sunda), именно *Борнео, Целебесъ* (Celebes), *Ява* и *Суматра*.

Азія дѣлится на слѣдующія части:

1. *Азіатская Россія*, заключающая въ себѣ Сибирь, Туркестанъ и Кавказъ (Caucasus).
2. *Азіатская Турція*.
3. *Аравія*.
4. *Персія*.
5. *Индія*, или *Остъ-Индія*, которая дѣлится на Переднюю Индію (Индостанъ), Дальнюю Индію (Индо-Китай) и Остъ-Индскіе острова.

6. *Китайская имперія*.

7. *Японія* (Япан).

Кромѣ того Азія дѣлится на двѣ большія главные части дугообразною горною цѣпью, тянущеюся черезъ всю страну отъ В. къ З.

Сѣверная часть, содержащая большую часть Азіатской Россіи, представляетъ *низменность*, подобную Европейской Россіи. Вдоль берега Сѣвернаго Ледовитаго океана тянутся, именно, замерзшія тундры, по-южнѣе идутъ лѣса и пахатныя земли, а Туркестанъ состоитъ изъ степей. Но климатъ здѣсь холоднѣе, чѣмъ въ Европейской Россіи. Замѣчательно, что Туркестанъ, имѣющій два большихъ озера, именно *Каспійское море* и *Аральское озеро*, лежитъ частію ниже поверхности океана. — Величайшія рѣки, *Обь, Енисей* и *Лена*, впадаютъ въ Сѣверный Ледовитый океанъ.

Южная часть представляетъ безпредѣльную *возвышенность*.

Въ восточной части этой *возвышенности* лежитъ *Китайская имперія*, которая почти со всѣхъ сторонъ окружена горами. По южную сторону ея тянется высочайшая на земномъ шарѣ горная цѣпь *Гималая* (Himalaja) съ высочайшею въ свѣтѣ горю *Гаури-*

занкарь или *Эверестъ*, вышиною въ 8,800 м. У Китайскаго моря лежитъ весьма плодородная Китайская низменность.

Въ западной части возвышенности находятся Персія, Аравія, Азиатская Турція и Кавказъ.

Въ южной части возвышенности находятся Передняя Индія, сѣверная половина которой представляетъ плодородную низменность, и Дальняя Индія, вся изборозженная горами.

Главнѣйшія рѣки: *Амуръ* на границѣ между Азиатскою Россією и Китаемъ, *Гоанго* (Hoangho) и *Янг-це-Кiangъ* (Jang-tse-Kiang) въ Китаѣ, *Гангесъ* и *Индъ* (Indus) въ Передней Индіи и, наконецъ, *Евфратъ* (Euphrat), *Тигръ* (Tigris) и *Иорданъ* въ Азиатской Турціи.

Многія земли въ южной части Азіи представляютъ пустыню и обрабатываемой земли, по сравненно съ обширностію Азіи, вообще очень мало.

1. Азіатская Россія.

(16¹/₂ милл. кв. м., 18 милл. жит.)

Границы см. на картѣ.

Русскіе постепенно приобрѣли эти необъятныя пространства отъ другихъ народовъ; въ новѣйшее время они завладѣли Туркестаномъ.

Сибирь, не смотря на необъятность своего пространства, имѣеть только неполныхъ 4¹/₂ милліона жителей, т. е. меньше, чѣмъ напр. въ маленькой Бельгій. Богатство страны составляютъ драгоценныя металлы золото и серебро и пушныя звѣри, какъ то: соболь, горностаи и бѣлка. Туземные жители принадлежатъ къ многимъ различнымъ племенамъ и живутъ скотоводствомъ, рыбною ловлею и охотою. Кромѣ туземцевъ и русскихъ земледѣльцевъ въ Сибири живутъ еще ссыльные поселяне и каторжники. — *Города* не велики: *Тобольскъ* на Э., *Томскъ* близъ рѣки Оби и *Иркутскъ* близъ великаго озера Байкала.

Туркестанъ населенъ частію оседлыми земледѣльцами частію кочевниками (Киргизами и Туркменами), живущими въ войлочныхъ палаткахъ или такъ называемыхъ кабиткахъ, и кочующими съ мѣста на мѣсто съ безчисленными стадами овецъ, верблюдовъ и лошадей. — Здѣсь на Ю. расположены города *Ташкентъ* съ 100,000 жит. и *Самаркандъ*. Въ новѣйшее время отъ южной стороны Каспійскаго моря до Самарканда проведена желѣзная дорога.

Кавказъ. Чрезъ весь Кавказъ, отъ Каспійскаго до Чернаго моря, тянется цѣпь Кавказскихъ горъ. Туземные жители относятся ко многимъ различнымъ племенамъ. Самый большой городъ — *Тифлисъ* — имѣеть 100,000 жит. — Изъ *Вакъ*, у Каспійскаго моря, вывозится много петролеума (керосина).

2. Азіатская Турція.

Магометъ, основавъ свою религію, старался распространить ее силою оружія; ему и удалось объединить всю Аравію въ одно магометанское государство. Послѣдователи Магомета, халифы, покорили ближайшія страны и завладѣли сѣверною Африкою, заставляя повсюду жителей принимать магометанство. За тѣмъ они перешли въ Испанію и основали тамъ мавританское государство, въ которомъ главнымъ городомъ былъ сначала городъ Кордова (Cordova), затѣмъ — Гранада. Государство это держалось до конца среднихъ вѣковъ, когда Мавры были изгнаны изъ Испаніи. Самый халифатъ распался мало-по-малу на меншія государства и въ настоящее время главнымъ магометанскимъ государствомъ состоитъ Турція.

Азіатская Турція занимаетъ слѣдующія провинціи: *Малая Азія, Армения, Месопотамія, Сирія (Syria) и Палестина.*

Въ Малой Азіи на берегу Архипелага лежитъ *Смирна* (Smugna), важнѣйшій приморскій торговый городъ въ Левантѣ (т. е. на восточномъ побережьѣ Средиземнаго моря).

Въ Армении возвышается гора *Араратъ*, гдѣ остановился новѣе ковчегъ.

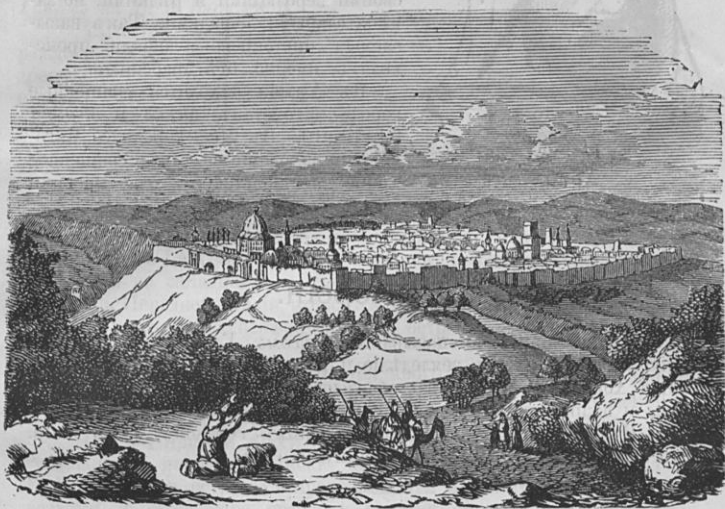
Месопотамія находится между рѣками *Эвфратомъ* и *Тигромъ*. Здѣсь въ древности были два могущественныхъ государства: Вавилонское (Babylonia) и Ассирійское (Assyria) и земля была здѣсь тогда хорошо воздѣлана. Теперь страна эта представляетъ почти сплошную пустыню; о великолѣпніи прежнихъ временъ свидѣлствуютъ только неизмѣримыя груды мусора и развалинъ, представляющихъ остатки городовъ *Ниневіи* (Ninive) и Вавилона (Babylon). Теперь важнѣйшимъ городомъ служитъ *Багдадъ*, бывшій въ свое время столицею халифата.

Въ *Сиріи* находятся города *Алеппо* (Haleb) и *Дамаскъ* (Damaskus). Въ Дамаскѣ ежегодно собирается „священный караванъ“, изъ магометанскихъ пилигримовъ и отправляется отсюда въ Мекку.

Палестина или *Иудея* называется христіанами „святою землею“, такъ какъ тамъ родился и дѣйствовалъ Христосъ. Земля эта, вслѣдствіе этого, замѣчательна. У берега расположены на С. *Финикия* (Foinikia) и на Ю. *Филистимская земля*. Черезъ внутреннюю часть страны отъ С. къ Ю. проходятъ горныя цѣпи *Ливанъ* (Libanon) и *Антиливанъ* (Antilibanon). Между ними тянется узкая долина, по которой течетъ къ Ю. рѣка *Иорданъ*. Иорданъ сперва протекаетъ черезъ прекрасное пресноводное озеро *Геннисаретское* (Genesareth) и затѣмъ впадаетъ въ соленое *Мертвое море*. Долина эта самая низменная на всемъ земномъ шарѣ, такъ какъ Геннисаретское озеро лежитъ на 200 и Мертвое море на 400 м. ниже уровня океанскихъ водъ. Окрестности Мертваго моря примѣчательны своимъ вулканическимъ свойствомъ. Здѣсь лежали города *Содомъ* и *Гоморра*.

Палестина также была въ древности хорошо воздѣлана, но теперь здѣсь все находится въ запущеніи; тамъ, гдѣ прежде были плодородныя земли, представляются глазамъ только голыя пустыни и степи. — Жители большею частію Арабы. Турки сильно притѣсняють живущихъ тамъ рѣдкихъ христіанъ и іудеевъ. — Города все малы и Іерусалимъ, насчитывавшій въ древности многія сотни тысячъ жителей, имѣетъ теперь ихъ только 50,000.

Іерусалимъ (Hierosolyma, Jerusalem) расположенъ на высокой равнинѣ, облегаемой съ трехъ сторонъ глубокими ущельями. Городъ этотъ для насъ, христіанъ, богаче всехъ городовъ на земномъ шарѣ своими воспоминаніями. Храмъ и все великолѣпныя



Іерусалимъ.

постройки древнихъ временъ, правда, уничтожены, но тѣмъ не менѣе по всюду встрѣчаются имена и мѣста, которые живо напоминають намъ повѣствованія священной исторіи. Въ „церкви святаго гроба“ собирается въ Пасху множество христіанскихъ паломниковъ даже изъ далекихъ странъ. — Не далеко отъ Іерусалима находится *Вивлемеъ* (Bethlehem), гдѣ родился Спаситель.

3. Аравія.

Аравія очень суха и состоитъ большею частію изъ пустынь. Только на ЮЗ. лежитъ хорошо воздѣланная полоса земли, гдѣ

очень распространено кофейное дерево. (Кофе воздѣлывается теперь также и во многихъ другихъ мѣстахъ въ жаркомъ поясѣ, какъ напр. въ Бразиліи и на Явѣ). — Жители — *Бедуины* — называютъ себя „дѣтьми пустыни“. Они кочуютъ по всей странѣ, съ одного пастбища на другое, со своими верблюдами и рѣдкими, но замѣчательными лошадьми. Такъ называемыя „чистокровныя лошади“ происходятъ, именно, отъ арабскихъ.

Въ Аравіи находятся священные города магометанъ *Мекка* и *Медина* (*Medinah*). Въ Меккѣ родился Магометъ и находящееся тамъ „священное зданіе“ посѣщается ежегодно многими тысячами магометанъ.



Арабъ.

4. Персія.

Правитель Персіи называется *шахомъ*. Главною промышленностію страны служатъ земледѣліе и разныя ремесла. Персы отличаются хорошимъ вѣншиимъ обхожденіемъ; но они въ тоже время хитры и лживы. Религію они исповѣдуютъ магометанскую.

Въ Персіи имѣется много большихъ городовъ, какъ напр. *Испahanъ* (*Israhan*), *Тегеранъ* (*Teheran*) и др.

5. Остъ-Индія.

Остъ-Индія во многихъ отношеніяхъ чрезвычайно богата. Изъ минераловъ имѣются золото и алмазы; растительность производитъ драгоценныя деревья и пряности; отъ царства животныхъ добывается слоновая кость, шелкъ и др. Неудивительно, поэтому, что другіе народы всегда старались завладѣть этою странюю. Уже въ древнія времена вторгся сюда греческій царь Александръ Великій, когда онъ въ свой знаменитый походъ покорилъ всю западную Азію. Въ новѣйшія времена захватили себѣ большія части Остъ-Индіи Португальцы, Голландцы и, наконецъ, Англичане. У Португальцевъ остаются,

впрочемъ, теперь только небольшія части изъ прежде захваченнаго. Голландцы обладаютъ еще большими частями на Остѣ-Индскихъ островахъ; Французы завладѣли колоніями въ Передней Индіи (Индостанѣ). Но Англичане владѣютъ болѣею частію Передней Индіи и значительными частями Дальней Индіи. Переднею Индіею завладѣло сперва при помощи хитрости и насилія одно общество англійскихъ купцовъ, называвшее себя *Англійскою Остѣ-Индскою компаніею*, которое получало отсюда немовѣрную прибыль. Недавно произошло здѣсь возстаніе, но было подавлено при помощи англійскаго правительства. Компаніи пришлось тогда отказаться отъ власти надъ странюю и передать ее британской коронѣ. Британская Индія называется *Индійскою имперіею*.

Черезъ сѣверную часть Передней Индіи протекають рѣки *Гангесъ* на В. и *Индъ* на З.

Жители, называемые *Индусами* (Hindoos), еще за долго до рождества Христова стояли на высокой степени культуры и на ихъ древнѣйшемъ языкѣ, *санскритскомъ*, имѣется много превосходныхъ писаній. Индусы исповѣдуютъ *браминскую религію*, которая дѣлитъ народъ на 4 строго разграниченныя касты. Тѣ Индусы, которые стоятъ столь низко, что не принадлежать ни къ какой кастѣ, называются *Паріями* и глубоко презираются.

Остѣ-Индія населена очень густо и въ ней имѣется много городовъ, насчитывающихъ у себя многія сотни тысячъ жителей.

По Гангесу лежатъ города *Калькутта*, *Бенаресъ* и на одномъ изъ притоковъ Гангеса — *Дели* (Dehli); на восточномъ берегу лежитъ *Мадрасъ* и на западномъ — *Бомбей* (Bombai).

Къ Передней Индіи относится богатый островъ *Цейлонъ* (Ceylon). Въ проливѣ, отдѣляющемъ этотъ островъ отъ материка, вылавливается жемчугъ.

Въ Дальней Индіи имѣется много государствъ. Англичане, между прочимъ, обладаютъ *Сингапуромъ* (Singapore), лежащимъ на островѣ противъ *Малакки* и славящимся своею торговолею.

Остѣ-Индскій архипелагъ принадлежитъ болѣею частію Голландцамъ, по Филиппинскіе острова принадлежатъ Испанцамъ. На Молуккскихъ островахъ произрастаетъ много пряностей, какъ-то гвоздики и мускатнаго орѣха и поэтому острова эти называются также и Пряными. Важнѣйшій городъ здѣсь — *Батавія*, на Явѣ.

6. Китайская имперія.

(12 милл. кв. м., 400 милл. жит.)

Китайская имперія заключаетъ въ себѣ многія земли, изъ которыхъ примѣчательнѣе всѣхъ *собственно Китай* (China) и чрезвычайно высокая горная страна *Тибетъ*. По обширности своей она третье государство на земномъ шарѣ, а по численности населенія —

первое. Китайская имперія превосходитъ численною населенія Европу и Китайцы составляютъ третью часть народонаселенія всего земнаго шара. Самая большая народная масса сосредоточена, впрочемъ, только собственно въ Китаѣ, хотя здѣсь не достааетъ для такого множества ни мѣста ни пропитанія. Жители здѣсь часто продаютъ своихъ дѣтей, чтобы избавиться отъ ихъ содержанія, и многія тысячи китайцевъ живутъ на судахъ и бревенчатыхъ плотяхъ, плавающихъ на поверхности рѣкъ. Китайцы вообще имѣютъ желтый цвѣтъ кожи и глаза ихъ имѣютъ косвенное поженіе.



Китаецъ.

Черезъ собственно Китай протекаютъ двѣ большія рѣки: *Гоанго* и *Ян-це-Кiangъ*. Страна эта одна изъ самыхъ плодороднѣйшихъ въ свѣтѣ, и усердные Китайцы воздѣлываютъ ее какъ садъ; важнѣйшими воздѣлываемыми растениями служатъ *рисъ* и *чай*. Особенную пользу приносятъ *шелковичный червь* и обыкновенно думаютъ, что половина всего употребляемаго шелка воздѣлывается Китайцами. (Смотри о Франціи и Италіи). *Обработывающая промышленность* стоитъ во многихъ отношеніяхъ столь высоко, что Европейцы не могутъ въ этомъ случаѣ и состязаться съ Китайцами; фарфоръ, шелковыя ткани и лакированныя издѣлія Китайцевъ лучше, чѣмъ таковыя же издѣлія Европейцевъ. Китайцамъ принадлежатъ также многія изобрѣтенія раньше Европейцевъ, какъ то: компасъ, фарфоръ и искусство кригпечатанія. Но развитіе Китайцевъ остановилось на одной точкѣ, тогда какъ Европейцы шли все впередъ; вслѣдствіе этого Европейцы по отношенію къ образованію стоятъ теперь гораздо выше Китайцевъ.

Правительство китайское долгое время не впускало въ свою страну Европейцевъ; но въ новѣйшее время Англичане и Французы принудили его открыть свою землю и иностранцамъ.

Собственно Китай имѣетъ множество большихъ городовъ, изъ которыхъ *Кантонъ*, *Нанкинъ* (Nanking) и *Пекинъ* (Peking) имѣютъ отъ $1\frac{1}{2}$ до $11\frac{1}{2}$ милл. жит. каждый.

Кантонъ долгое время былъ единственною гаванью, куда имѣли право входить и Европейцы. Не далеко отсюда лежитъ островъ *Гонъ-Конгъ* (Hong-Kong), принадлежащій Англичанамъ. — *Пекинъ* — главный городъ и резиденція императора.

Другія части Китайской имперіи населены преимущественно кочевниками, которыхъ насчитывается только нѣсколько миллионъ.

7. Японія.

Японія исключительно состоитъ изъ острововъ. Страна эта, какъ и Китай, была долго закрыта для Европейцевъ и только Голландцы имѣли право посѣщать одну единственную гавань. Но въ недавнее время Европейцы принудили Японцевъ открыть для иностранцевъ нѣкоторыя гавани. Въ противоположность Китайцамъ, Японцы стали быстро присвоивать европейскую цивилизацію. — Главный городъ Японіи *Иедо* или *Токио* имѣетъ 1 милл. жит.

Азія населена многими различными народами. На С. живутъ *Монголы*, къ которымъ относятся Калмыки, Киргизы и Китайцы. На ЮЗ. расположены преимущественно *Арабы*, Турки и др. Въ Передней Индіи живутъ *Индусы*, на полуостровѣ Малаккѣ и на Остъ-Индскихъ островахъ — *Малайцы*.

Религіи въ Азіи тоже очень различны. Въ Сибири живетъ много язычниковъ; въ югозападной Азіи живутъ магометане. Индусы исповѣдуютъ браминское ученіе, жители Дальней Индіи и Китайцы — буддійское. Малайцы большею частію магометане.

Африка.

(30 милл. квм., 150 милл. жит.)

Границы см. на картѣ.

Формою своею Африка отличается отъ другихъ частей свѣта. Полуострова и заливы здѣсь очень малы и море нигдѣ не врѣзывается глубоко въ сушу. — Климатъ Африки теплѣе, чѣмъ въ другихъ частяхъ свѣта. Африка лежитъ, именно, большею своею частію въ жаркомъ поясѣ и только меньшія части ея лежатъ въ сѣверномъ и южномъ умеренномъ поясѣ. Во многихъ мѣстахъ дожди почти совсѣмъ не бываетъ. Вслѣдствіе недостатка воды въ Африкѣ имѣются необъятныя пустыни.

Внутренняя Африка очень мало извѣстна. Водой не возможно далеко проѣхать во внутрь страны, такъ какъ имѣются только небольшіе морскіе заливы; продолжительность пути дѣлаетъ для путешественниковъ затруднительнымъ проникновеніе во внутреннія части страны; при этомъ климатъ или слишкомъ сухъ или на столько вреденъ для здоровья, что вызываетъ смертельныя лихорадки. Въ

довершеніе всего жители страны еще дики и жестоки, влѣдствіе чего путешествіе среди нихъ опасно. Только въ новѣйшее время получены свѣденія о внутренней Африкѣ; англійскій миссіонеръ Ливингстонъ и американецъ Стэнли (Stanley) прославились своими путешествіями по Южной Африкѣ.

Африка дѣлится на слѣдующія части:

1. *Нильскія страны*, заключающія въ себѣ Египетъ, Нубію и Абессинію (Abyssinia, Habesch). 2. *Берберія*, къ которой относятся Триполи, Тунисъ, Алжиръ (Algier, Algezair) и Марокко. 3. *Сахара* (Sahara, Sahara). 4. *Суданъ*. 5. *Сенегамбія*. 6. *Гвинея* (Guinea). 7. *Южная Африка*, гдѣ главную часть составляетъ Капская земля.

Берегъ Сѣверной Африки гористъ. На З., въ Марокко, находятся высокія горы *Атласъ*.

Южная часть сѣверной Африки состоитъ изъ пустыни *Сахара*, пространство которой равняется 5 милл. кв. км., т. е. половинѣ пространства всей Европы. Необъятныя пространства Сахары покрыты пескомъ или представляютъ дикія каменныя равнины. Путешествіе чрезъ эту пустыню было бы не мыслимо, если бы въ ней не встрѣчались обильныя водою мѣстечки, или такъ называемыя *оазисы*. Оазисы эти имѣютъ очень неодинаковую величину; нѣкоторые изъ нихъ имѣютъ только одинъ колодезь и нѣсколько финиковыхъ пальмъ, тогда какъ другіе простираются на нѣсколько квадратныхъ километровъ и имѣютъ торговыя лавки, поля и лѣса. Къ счастью въ Сахарѣ имѣется много оазисовъ и путешественники ѣдутъ по такъ называемымъ караваннымъ дорогамъ, ведущимъ отъ одного оазиса къ другому. Путешествіе чрезъ пустыню возможно только на дромадерѣ (одногорбомъ верблюдѣ), который по нѣскольку дней можетъ терпѣть жажду и довольствуется въ пищу колючими растеніями; его называютъ обыкновенно „кораблемъ пустыни“. Караванъ, прибывъ въ оазисъ, находитъ здѣсь воду, зерновой хлѣбъ и финики и отдыхаетъ постѣ труднаго путешествія.

На В. лежатъ Нильскія страны, изъ которыхъ Абессинія гориста, а Нубія и Египетъ имѣютъ только невысокія горы, между которыми протекаетъ знаменитая рѣка *Ниль*. Источники Нила изслѣдованы только въ новѣйшее время. Главная рѣка беретъ свое начало изъ нѣсколькихъ большихъ озеръ, лежащихъ далеко внутри Африки, и на своемъ теченіи принимаетъ въ себя нѣсколько большихъ притоковъ изъ Абессиніи. Въ Нубіи и Египтѣ она уже не принимаетъ ни одного притока и не прибавляется здѣсь также и отъ дождей, такъ какъ въ этихъ странахъ дождей не бываетъ вовсе. При своемъ впаденіи въ Средиземное море она втеченіе вѣковъ образовала большое пространство жирной земли, такъ называемую *Дельту*, косорая уже въ древнія времена славилась плодородностію почвы („Гесемъ, Gosen“). Плодородность почвы порождается ежегодными *разливами* Нила. Именно, когда подъ вліяніемъ тепла въ жаркое

время года таетъ снѣгъ на Абессинскихъ горахъ и когда на верховьяхъ Нила падаютъ проливные „лѣтніе дожди“, то рѣка наполняется, выходитъ изъ береговъ и превращаетъ Египетъ въ озеро. Только между плотинами и на возвышенныхъ мѣстахъ земля бываетъ свободна въ это время отъ воды. Въ концѣ года вода снадаетъ и оставленный ею илъ удобряетъ почву.

Въ Средней Африкѣ протекають рѣки *Сенегаль*, *Гамбія* и великая рѣка *Нигеръ*. *Суданъ* на Э. гористъ, на В. низменъ и плодороденъ.

Въ Южной Африкѣ тянутся горы вдоль морскаго берега. Внутри имѣются какъ пустыни, такъ и плодородныя пространства. Главнѣйшія рѣки здѣсь *Замбези* (*Zambesi*), *Оранжевая* (*Orange*) и великая рѣка *Конго*.

Царство животныхъ здѣсь частію отличается отъ царства животныхъ другихъ частей свѣта, и Африка служитъ родиною для многихъ изъ большихъ животныхъ. По верхнему теченію Нила имѣются крокодилы и гиппопотамы (рѣчные кони). Когда зима изгоняетъ перелетныхъ птицъ изъ сѣверныхъ странъ, то онѣ появляются массами на низовьяхъ Нила. Въ Сахарѣ имѣются страусы. Большія животныя имѣются во множествѣ въ особенности въ Южной Африкѣ. Здѣсь живутъ слоны, носороги и жирафы; пасущіеся стадами зебры и разныхъ породъ антилопы преслѣдуются львомъ и убитыя послѣднимъ, часто дѣлаются пищею для гіенъ и шакаловъ.

Жители въ Африкѣ далеко не такъ многочисленны, какъ въ Азій. Число ихъ достовѣрно не извѣстно, но предполагають, что оно доходитъ до 150 милл. Во всей Сѣверной Африкѣ живутъ *Арабы*; въ Средней и Южной Африкѣ — *Негры*. Послѣдніе имѣютъ черную кожу, курчавые волосы и толстыя губы. Въ Южной Африкѣ живутъ *Готтентоты* со взбитыми въ войлокъ волосами. — Всѣ Арабы магометане; Негры большею частію язычники.

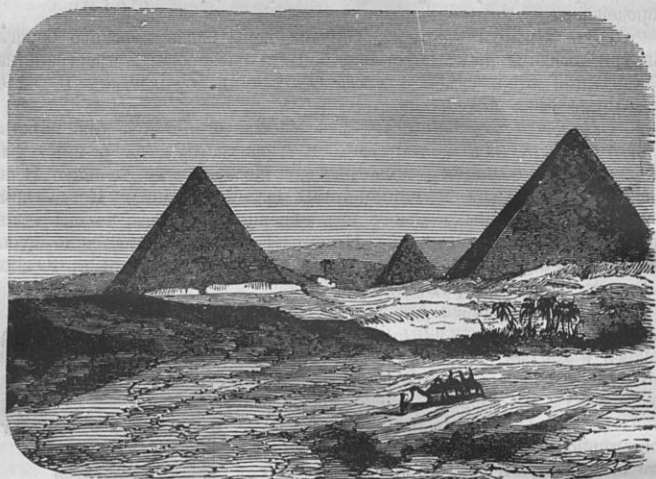


Негръ.

1. Нильскія страны.

Египетъ (550,000 квм., 7 милл. жит.) считается подчиненнымъ Турціи, но онъ почти независимо управляется „вицекоролемъ“. Жители Египта происходятъ отъ древнихъ Египтянъ. О ихъ былой высокой культурѣ свидѣтельствуетъ еще множество памятниковъ,

какъ то храмы, обелски, и чудовищно громадныя пирамиды, употребившіяся для погребенія египетскихъ царей. Древніе Египтяне, именно, очень чтили своихъ покойниковъ и бальзамировали ихъ; въ Египтѣ находятъ, поэтому, во множествѣ тѣла умершихъ, или такъ называемыя муміи. — Знаменитый *Суэцкій каналъ* соединяетъ Средиземное море съ Краснымъ и сильно сокращаетъ морской путь въ Индію, который прежде шелъ вокругъ Африки.



Пирамиды.

Города: *Александрія* (араб. Iskanderi'jeh) на берегу Средиземнаго моря и *Каиръ* (Cairo, араб. Kâhira) у начала Дельты. Александрія основана Александромъ Великимъ. Каиръ главный городъ Египта, имѣетъ 400,000 жит. и считается самымъ большимъ городомъ въ Африкѣ.

Въ Нубіи и Абессиніи не имѣется ни одного большаго города.

2. Берберія.

Втеченіе многихъ столѣтій Триполи, Тунисъ, Алжиръ и Марокко были *разбойничьими государствами*, которыя не только грабили въ открытомъ морѣ, но дѣлали также разбойническіе наѣзды

вдоль береговъ Средиземнаго моря и уводили съ собой людей и имущества жителей. Европейскія державы терпѣли это и даже платили ежегодную подать съ цѣлю защитить свои суда. Наконецъ Франція, завладѣвъ Алжиромъ въ 1830 году, положила конецъ такому безчиною. Алжиръ, такимъ образомъ, былъ подчиненъ Франціи, но послѣдней пришлось еще многіе годы вести войну съ окружающими его арабскими племенами, раньше чѣмъ они ей покорились. Французы стараются распространить здѣсь европейскую цивилизацію.

Триполи находится подъ властію одного турецкаго паши.

Тунисъ подвластенъ Франціи. Важнѣйшій городъ здѣсь

Тунисъ. Не далеко отъ него лежитъ древній *Картагенъ* (Carthago).

Въ Алжирѣ важнѣйшій городъ *Алжиръ*.

Марокко правится султаномъ. Главный городъ — *Марокко*.

3. Сахара.

Въ Сахарѣ жителей очень немного. Они ведутъ кочевой образъ жизни и содержатъ себя скотоводствомъ или разграбленіемъ каравановъ.

4. Суданъ.

Суданъ населенъ хорошо. Важнѣйшій городъ здѣсь *Тимбукту* на границѣ пустыни. Много караванныхъ путей направляется къ этому городу.

5. Сенегамбія.

Сенегамбія получила свое названіе отъ рѣкъ Сенегала и Гамби. Здѣсь примѣчательнъ *Зеленый мысъ*.

6. Гвинея.

Гвинея лежитъ почти подъ экваторомъ. Климатъ вдоль берега здѣсь очень вреденъ для здоровья.

7. Южная Африка.

Капская земля составляет самую южную часть Африки и заключается мысом *Доброй Надежды*. Земля эта принадлежит Англичанамъ.

Почти въ то же самое время, когда Колумбъ выѣхалъ изъ Испаніи, Португальцы пытались отыскать морской путь въ богатую Индію, обогнувъ южную Африку. Послѣ многихъ попытокъ это имъ удалось. Голландцы послѣдовали по тому же пути и завладѣли Капскою землею; позднѣе завладѣли этою землею Англичане.

Въ новѣйшее время стали нѣкоторыя европейскія государства захватывать себѣ большія пространства въ остальной части Южной Африки.

Острова.

Островъ *Св. Елены* (St. Helena) принадлежит также Англичанамъ. Здѣсь умеръ Наполеонъ I въ 1821 году; послѣ пораженія при Ватерлоо онъ долженъ былъ сдаться Англичанамъ, которые держали его 6 лѣтъ въ плену на этомъ островѣ. — *Мадейра* принадлежит Португальцамъ и извѣстна винодѣліемъ своимъ. — *Мадагаскаръ* лежитъ въ Индѣйскомъ океанѣ.

Америка.

(40 милл. кв. км., 120 милл. жит.)

Америка дѣлится на *Сѣверную* и *Южную Америку*; обѣ эти части соединены между собою *Среднею Америкою*, самая узкая часть которой называется *Панамскимъ перешейкомъ*.

Границы см. на картѣ.

Климатъ очень неравномѣренъ, такъ какъ Америка лежитъ во всѣхъ поясахъ, за исключеніемъ южнаго холоднаго.

Воды. *Сѣверный Ледовитый океанъ* соединяется съ *Атлантическимъ океаномъ Дэвисовымъ* (Davis) *проливомъ* и *Баффиновымъ заливомъ*. Между Сѣвornoю и Южною Америкою Атлантическій океанъ образуетъ *Мексиканскій заливъ*. *Магеллановымъ* (Magalhães) *проливомъ* Атлантическій океанъ соединенъ съ *Великимъ океаномъ*. Этотъ послѣдній образуетъ *Калифорнскій заливъ*.

Полуострова. Сѣверная Америка имѣетъ много большихъ полуострововъ, какъ-то: *Лабрадоръ*, *Флорида*, *Калифорнія* и др. —

Южная Америка не имѣетъ полуострововъ и въ этомъ отношеніи она имѣетъ сходство съ Африкою.

Острова. На крайнемъ С. лежить много острововъ, изъ которыхъ главнѣе всѣхъ *Гренландія* (Grönland). Въ Атлантическомъ океанѣ лежить *Нью-Фаундлендъ* (New Foundland). Между Сѣвальною и Южною Америкою расположена большая группа *Вестъ-Индскіе* острововъ (West Indies), къ которымъ относятся *Большіе Антильскіе* острова, какъ-то *Куба* (Cuba), *Ямайка* (Jamaica), *Гаити* (Haiti) и *Порто — Рико* (Puerto Rico), и множество мелкихъ острововъ, называемыхъ *Малыми Антильскими*. У южной оконечности Южной Америки лежить *Огненная Земля*, самый южный мысъ на которой называется *Горнъ* (Cap Horn).

Америка дѣлится на слѣдующія части:

1. *Гренландія*.
2. *Британскія владѣнія*.
3. *Сѣверо-Американскіе Соединенные Штаты*.
4. *Республика Мексика* (Mejiko или Mexiko).
5. *Средняя Америка*, къ которой относится нѣсколько республикъ.
6. *Южно-Американскія республиканскія земли*.
7. *Провинція Гвіана* (Guayana).
8. *Провинція Патагонія*.
9. *Вестъ-Индія*.

Вдоль западнаго берега во всю длину Америки, начиная отъ мыса Горнъ до Сѣвальноаго Ледовитаго океана, тянется большая горная цѣпь, называемая *Кордильерами* (Cordilleras) или *Андесами* (Andes). Цѣпь эта длиннѣе всѣхъ другихъ на земномъ шарѣ и имѣетъ бѣльшую вышину въ Южной Америкѣ; здѣсь она уступаетъ въ вышинѣ только Гималаямъ. Кордильеры богаты драгоценными металлами, — въ особенности въ Перу и Мексикѣ, гдѣ имѣется серебро, и въ Калифорніи, гдѣ имѣется много золота. О вулканахъ см. главу объ Италіи.

Въ Южной Америкѣ имѣются, кромѣ Кордильеровъ, большія возвышенности на В., напр. *Бразильская возвышенность*. Между Кордильерами и другими возвышенностями лежатъ 3 большія *низменности*. Черезъ каждую изъ нихъ протекають огромныя рѣки. *Пампасы* (Pampas) лежатъ на Ю. и черезъ нихъ протекаетъ рѣка *Ла-Плата*; *Сельвасы*, т. е. лѣса, лежатъ въ серединѣ и перерѣзаются величайшею въ свѣтѣ рѣкою *Амазонскою* (Amazon); *Льянос* (Llanos) лежатъ на С. и черезъ нихъ протекаетъ рѣка *Ориноко* (Orinoco). Пампасы и Льянос представляютъ равнины, покрытыя травою. Сельвасы покрыты величайшими въ свѣтѣ лѣсами.

Лѣса эти не похожи на наши. У насъ лѣса состоятъ изъ немногихъ породъ деревьевъ, не достигающихъ при этомъ значительной вышины. Но лѣса въ жаркомъ поясѣ содержатъ многія сотни породъ деревьевъ, достигающихъ такой вышины, что наши величайшія деревья могли бы помѣститься подъ ихъ вѣтвями. Между деревьями въ особенности примѣчательны *пальмы*, которыя по справедливости называются „царицами растений“. Онѣ имѣють вообще тонкій высокій стволъ безъ вѣтвей; вышина ствола часто достигаетъ 60 метровъ и так. обр. пальма возвышается надъ другими деревьями;

съ вершины ствола ея развѣтвляется широкая крона изъ громадныхъ листьевъ. Многія изъ деревьевъ покрыты здѣсь яркими цвѣтами;



Американскій лѣсъ.

между деревьями плетется множество вьющихся растений, такъ что чрезъ лѣсъ не возможно пройти ни коимъ образомъ. Такія лѣса

встрѣчаются только въ жаркомъ поясѣ, гдѣ высокая степень теплоты и проливные дожди способствуютъ растительности.

Въ Сѣверной Америкѣ кромѣ Кордильеровъ имѣются еще невысокія горы на В. Между ними и Кордильерами стелется безпредѣльная низменность, чрезъ которую протекаетъ великая *рѣка Миссисипи*. Сѣвернѣе, между Соединенными Штатами и Британскими владѣніями лежатъ *Канадскія озера*, изъ которыхъ обширнѣе другихъ *Верхнее озеро*. Озера эти представляютъ самое большое на земномъ шарѣ скопленіе прѣсной воды; они изливаются въ океанъ чрезъ *рѣку св. Лаврентія* (St. Lawrence). Воды одного изъ нихъ изливаются въ другое чрезъ величайшій въ свѣтѣ *водопадъ Ніагара*, водная масса которой въ 10 разъ превышаетъ массу водопада Платы. — Самая сѣверная часть Сѣверной Америки состоитъ изъ низменностей, переполненныхъ озерами и рѣками.

Въ древности не знали о существованіи Америки. Первыми открыли ее Скандинавцы. Около 1000 года они прибыли въ Гренландію. Вскорѣ послѣ этого Лейфъ Счастливый высадился на восточный берегъ Сѣверной Америки и назвалъ эту часть страны „хорошею землею винопѣлія“. Но открытіе это было забыто и почти чрезъ пять столѣтій послѣ Лейфа прибылъ *Колумбъ* (Columbus) въ 1492 году въ Вестъ-Индію. Тутъ открытія быстро послѣдовали одно за другимъ. *Испанцы* проникли глубже на В. внутрь страны и завладѣли Мексикою, Среднею Америкою и нынѣшними республиканскими землями въ Южной Америкѣ, кромѣ Бразиліи. Испанскій языкъ здѣсь, поэтому, вошелъ во всеобщее употребленіе. *Англичане* прибыли на восточный берегъ Сѣверной Америки и отсюда распространились дальше во внутрь страны. Въ Сѣверо-Американскихъ Соединенныхъ Штатахъ говорятъ, вслѣдствіе этого, большею частью по-английски. *Португальцы* высадились въ Бразиліи и завладѣли ею. До конца 18 столѣтія Америка находилась во власти Европейцевъ. Но тутъ сперва отпали отъ Англіи Сѣверо-Американскіе Соединенные Штаты; за тѣмъ потеряли свои владѣнія Испанія и Португалія. Обѣ части Америки теперь по большей части независимы. Главнѣйшія колоніи Европейцевъ находятся въ Вестъ-Индіи.

Коренные жители Америки принадлежатъ къ двумъ расамъ, изъ которыхъ Эскимосы живутъ на С. и Индѣйцы въ остальной части страны. *Эскимосы* занимаются охотою и рыбною ловлею. *Индѣйцы* имѣютъ мѣдинокрасный цвѣтъ кожи и называются, вслѣдствіе этого, „краснокожими“. — Кромѣ переселившихся сюда *Европейцевъ* здѣсь во многихъ мѣстахъ живутъ *Негры*, привезенные сюда изъ Африки. Долгое время Негры были здѣсь рабами и съ ними часто обращались жестоко; но теперь они почти все свободны.



Индѣецъ.

Большая часть населенія Америки исповѣдуетъ *христианство*. Здѣсь распространены всѣ религіозныя секты; изъ сектантовъ примѣчательны *Мормоны*, поселившіеся въ западной части Сѣверной Америки у *Вольшаго Соленого озера*.

Сѣверная Америка.

1. Гренландія.

Гренландія населена Эскимосами и причисляется къ Дании. Климатъ здѣсь очень суровъ, такъ какъ холодными морскими теченіями наноситъ на берега изъ Ледовитаго океана громадныя массы льда. Жители исповѣдуютъ христианскую религію.

2. Британскія владѣнія.

Британскія владѣнія въ Сѣверной Америкѣ занимаютъ очень обширное пространство, но большая часть этого пространства не заселена и имѣетъ значеніе только какъ мѣсто ловли пушныхъ звѣрей. Южная часть этой страны называется *Канадою* (Canada) и очень плодородна. Съ цѣлю содѣйствовать производительности страны Англичане провели желѣзную дорогу отъ восточнаго берега до Тихаго океана. Примѣчательнѣйшіе города: *Квебекъ* (Quebec) и *Монреаль* на рѣкѣ св. Лаврентія. — Близъ *Нью-Фаундленда* находится большая песчаная отмель, гдѣ ловится неисчислимое множество трески.

3. Сѣверо-Американскіе Соединенные Штаты.

(9 милл. квм., 63 милл. жит.)

Соединенные Штаты — это въ настоящее время главное государство въ Новомъ Свѣтѣ. Они занимаютъ почти такое же пространство, какъ вся Европа, но по численности населенія не многимъ превосходятъ Германію. Впрочемъ населеніе сильно умножается, такъ какъ много народа переселяется сюда изъ Европы.

Въ Соединенныхъ Штатахъ все идетъ впередъ. *Обрабатывающая промышленность* превосходитъ здѣсь своими машинами (напр. швейная машина) европейскую промышленность. *Горное*

производство доставляетъ необходимый для этой промышленности каменный уголь, который здѣсь имѣется въ гораздо большемъ количествѣ, чѣмъ въ Англии. Употребляемое для освѣщенія сѣвероамериканское горное масло (петролеумъ или керосинъ) распространено повсемѣстно; въ Кордильерскихъ горахъ добывается много золота и серебра. Земледѣліе и скотоводство также процвѣтаютъ и отсюда вывозится въ Европу много зерноваго хлѣба, хлопка и мяса. Торговля и мореходство почти равняются англійскимъ и ни на какой другой рѣкѣ во всемъ свѣтѣ не плаваютъ столько пароходовъ, какъ на Миссисипи. Желѣзныя дороги имѣютъ здѣсь большее протяженіе, чѣмъ во всей Европѣ; желѣзною дорогою, идущею отъ Нью-Йорка до Санъ-Франциско, соединенъ восточный берегъ съ западнымъ.

Вся страна раздѣлена приблизительно на 40 свободныхъ штатовъ. Во главѣ ихъ управленія стоитъ генеральный конгрессъ въ Вашингтонѣ со своимъ президентомъ. Въ недавнее время возникла между-усобная война между сѣверными и южными штатами преимущественно изъ за того, что сѣверные штаты рѣшили уничтожить рабство. Южные штаты были побѣждены и рабы были освобождены.

Города. На В.: *Востокъ, Нью-Йоркъ* (New York), *Филадельфія* (Philadelphia), *Вашингтонъ* (Washington). — Города эти очень богаты народонаселеніемъ. Нью-Йоркъ имѣетъ 2½ милл. жит. и считается главнѣйшимъ торговымъ городомъ въ Америкѣ. Главнѣйшій городъ Вашингтонъ имѣетъ только 230,000 жит.

Внутри страны находится городъ *Чикаго* (Chicago), который ведетъ величайшую въ свѣтѣ торговлю зерновымъ хлѣбомъ. На устьѣ Миссисипи лежитъ *Новый Орлеанъ* (New Orleans).

На крайнемъ З., въ богатой золотомъ Калифорніи, находится городъ *Санъ-Франциско* (San Francisco). Городъ этотъ, подобно многимъ другимъ городамъ Сѣверной Америки, пришелъ въ цвѣтущее состояніе втеченіе короткаго времени. Открытіе золота послужило здѣсь причиною большаго наплыва народонаселенія.

4. Мексика.

Главный городъ здѣсь *Мексика*. Онъ больше всѣхъ другихъ мексиканскихъ городовъ.

5. Средняя Америка.

Въ Средней Америкѣ нѣтъ большихъ городовъ. Черезъ Панамскій перешеекъ предпринято прорыть каналъ, который, соединивъ два океана, долженъ сократить путь между восточнымъ и западнымъ берегомъ Америки.

Южная Америка.

6. Южно-Американскія республиканскія земли.

Земли эти, за исключеніемъ Бразиліи, принадлежали, подобно Мексикѣ и Средней Америкѣ, Испаніи. По освобожденіи онѣ раздѣлились на мѣста государства, но не смотря на то, что съ тѣхъ поръ прошло уже болѣе полустолѣтія, здѣсь постоянно происходятъ враждебныя столкновенія.

Изъ этихъ республикъ болѣе примѣчательны слѣдующія: На *З. Эквадорѣ* (Ecuador) съ главнымъ городомъ *Кито* (Quito), лежащимъ на возвышенности подѣ экваторомъ, гдѣ царитъ вѣчная весна; за тѣмъ *Перу* со своими богатыми серебрянными рудниками и *Чили* (Chile) съ приморскимъ торговымъ городомъ *Вальпараисо*. — На *В. Аргентинская республика* на рѣкѣ Ла-Платѣ съ городомъ *Буэносъ-Айресъ* (Buenos Ayres), изъ котораго вывозится во множествѣ мясо и кожа, добываемыя отъ пасущихся въ пампасахъ одичавшихъ стадъ рогатаго скота. Буэносъ-Айресъ считается самымъ большимъ городомъ въ Южной Америкѣ; онъ имѣетъ 560,000 жит. — *Бразилія* (8 милл. ккм., 14 милл. жит.) превращена произшедшимъ въ 1890 году возстаніемъ изъ имперіи въ республику. Эта обширная земля очень богата произведеніями природы, но мало населена и только береговая полоса ея воздѣлана. Важнѣйшимъ городомъ считается ея главный городъ *Ріо-Жанейро* (Rio de Janeiro) съ 500,000 жит.

7. Гвіана.

Провинція эта плодородна и колонизована Европейцами.

8. Патагонія.

Эта провинція бесплодна и рѣдко населена.

9. Вестъ-Индія.

Вестъ-Индія имѣетъ большое значеніе, такъ какъ острова ея имѣютъ прекрасный климатъ и очень плодородны. *Продукты*: табакъ, сахаръ и кофе.

Острова принадлежатъ нѣсколькимъ европейскимъ государствамъ. Изъ Большихъ Антильскихъ острововъ Испаніи принадлежатъ *Куба* и *Порто-Рико* и Англичанамъ — *Ямайка*; только заселенный Неграми *Гаити* остается независимымъ. На Кубѣ лежитъ городъ *Гавана* (La Habana), извѣстный своими сигарами. — Большая часть Малыхъ Антильскихъ острововъ принадлежитъ Англичанамъ.

Австралія.

Австралія состоитъ изъ двухъ главныхъ частей, именно *Австралійскаго материка* или *Новой Голландіи*, лежащей между Великимъ и Индѣйскимъ океанами, и *Австралійскихъ острововъ*, лежащихъ въ Великомъ океанѣ.

1. Австралійскій материкъ.

Материкъ Австраліи, подобно Аѳрикѣ и Южной Америкѣ, имѣетъ только немногіе заливы и полуострова. — Онъ лежитъ въ жаркомъ и южномъ умѣренномъ поясѣ, но имѣя довольно *сухой климатъ*, не обладаетъ богатою растительностью. Лѣсныя деревья здѣсь не похожи на деревья другихъ частей свѣта; они имѣютъ, именно, жесткія листья, висяція въ косвенномъ положеніи, такъ что австралійскіе лѣса, пропуская сквозь свою листву солнечные лучи, не даютъ такой густой тѣни, какъ наши лѣса. *Царство животныхъ* здѣсь тоже не такое, какъ въ другихъ частяхъ свѣта. Изъ млекопитающихъ въ прежнее время имѣлись только сумочныя животныя, какъ напр. прыгающій кенгуру. Но теперь Европейцы ввезли своихъ домашнихъ животныхъ, которыя здѣсь прекрасно примѣнились къ странѣ; особенный успѣхъ имѣетъ здѣсь овцеводство.

Туземное населеніе частью относится къ малайскому племени, частью составляетъ отрасль негритянскаго племени, но оно вытѣсняется прибывшими сюда Европейцами. На всемъ этомъ обширномъ материкѣ (7,700,000 кв. км.) имѣется всего только 3 милл. жит. Австралійскій материкъ принадлежитъ Англичанамъ.



Малаецъ.

2. Австралийскіе острова.

Самыя большіе острова лежатъ вблизи материка. *Тасманія* или *Ванъ-Дименова* (Van Diemen) земля лежитъ на Ю. отъ материка, Новая Зеландія на В. и *Новая Гвинея* на С. Острова, лежащіе по-отдалъ въ Великомъ океанѣ, малы, но число ихъ доходитъ до многихъ тысячъ. Примѣчательнѣйшіе изъ нихъ суть *острова Дружбы*, *острова Товарищества* и на крайнемъ СВ. *острова Гаваи* (Hawaii) или *Сандвичевы* (Sandwich).

Острова эти состоятъ большею частію изъ *коралловыхъ рифовъ*. Рифы образуются замѣчательными микроскопическими животными, называемыми кораллами, которые строятся начиная со дна до самой поверхности. Мало по малу возникаетъ островъ; море заноситъ сюда на своихъ волнахъ кокосовые орѣхи; птицы приносятъ сѣмена другихъ растений; на островѣ появляются отъ этого первыя пальмы и другая растительность.

Жителѣй на островахъ имѣется только 2—3 милл. Многіе изъ нихъ усвоили себѣ европейскій образъ жизни и христіанство.

Большая часть острововъ принадлежитъ *европейскимъ государствамъ*. *Тасманія* и *Новая Зеландія* принадлежатъ Англичанамъ. *Острова Гаваи* управляются самостоятельнымъ королемъ и жители ихъ усвоили европейскую образованность. На этихъ островахъ былъ убитъ знаменитый англійскій мореплаватель *Кукъ* (Cook), прославившійся своими открытіями въ Австраліи.

