

A. Herndlén

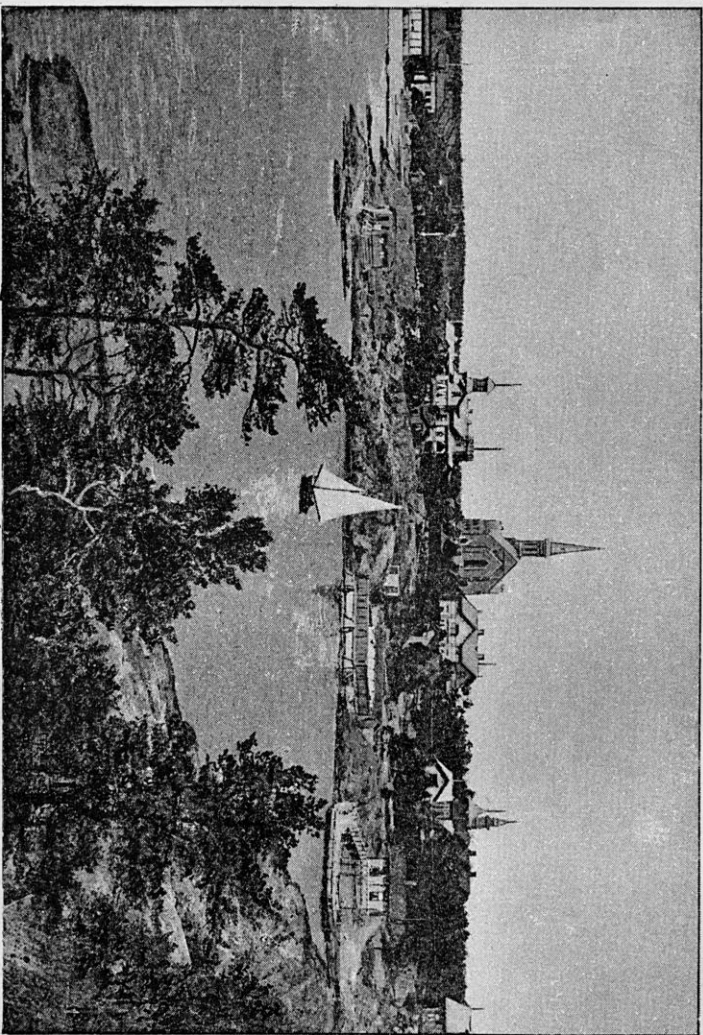
Hångö stad

och

Badanstalt



Wentzel Hagelstams förlag,
HELSINGFORS
1896.



Hangö stad sedd från Badhusparken.

HANGÖ
STAD
OCH
BADANSTALT.

HANDBOK FÖR BADGÄSTER OCH TURISTER

UTGIFVEN

UNDER REDAKTION

AF

A. BERNDTSON m. fl.

MED 4 ILLUSTRATIONER OCH 3 KARTOR.

HELSINGFORS 1895
WENTZEL HAGELSTAMS FÖRLAG.

ren C. Appलगren lämnat mig på sakkännedom grundade meddelanden, hvilka ländt arbetet till mycken båtnad, hvarför jag ber att här till dem få frambära min tacksamhet.

Följande tryckta källor ha stått mig till buds: J. I. Björksténs och E. A. Homéns uppsatser om Hangö badanstalt i *Finska läkaresällskapets handlingar* (Bd 25 [1883] och 32 [1890]); F. v. Christiersons beskrifning af badinrättningen i *Tekniska föreningens förhandlingar* 1891; Ossian Reuters »Skildringar från västra Nyland» i häft. 24 af »Skrifter utgifna af Svenska folkskolans vänner»; »Adress- och kommunalkalender för Hangö stad» samt »Reseruter i Finland II».

A. Berndtson.

Innehållsförteckning.

I.	Staden	1
	1. Historik	1
	2. Stadens nuvarande tillstånd	17
II.	Badanstalten	32
	1. Historik och utveckling	32
	2. Klimatiska förutsättningar	44
	3. Läget och badlifvet	77
	4. Säsonger, bostäder och restaurationer	84
	5. Badformer och deras indikationer. Sjukdomar	87
III.	Omgifningar och utfärder	91
IV.	Diverse upplysningar och prislister	97
	1. Ordningsregler vid Hangö Badanstalt	97
	2. Afgifter till anstalten	98
	3. Pris å restaurationer	100
	4. Kostnader för en badkur	101
	5. Taxor	102

Bilagor:

- I. Plan af gamla och nya badhuset samt af brunnshuset.
 - II. Karta öfver staden samt badanstaltens hela område med samtliga byggnader, park och villor.
 - III. Plan af Hotel Bellevue i Hangö, 1:sta våningen.
-

I. Staden.

1. Historik.

Hangö stads historia tager egentligen sin början först då tanken på en järnväg till denna trakt väcktes. Men långt därförinnan, ja t. o. m. redan i urminnestid var Hangö-udd såsom varande det finska fastlandets sydligaste spets välbekant för sjöfarande. I en omkring 1270 författad beskrifning om seglationen från Danmark mot öster och norr, hvilken ingår i dansken Langebeks i slutet af 1600-talet utgifna arbete »Scriptores rerum danicarum», heter det att vägen togs längs svenska kusten till Stockholm och därifrån öfver hafvet och längs åländska skärgården till »Hangethe» som uppgifves på finska kallas Cumiupe*). Det var den mäktiga Hansans fartyg, som förmedlade handeln med det rika Novgorod. På grund af fartygens dåliga beskaffenhet och den bristande kunskapen i navigation, var man dåförtiden tvungen att följa kusten åt, hvarvid Hangö antagligen var en mycket anlitad stationsort. En sägen från gamla tider berättar ock att i närheten af den s. k. Kapellhamnen invid

*) Denna benämning, som förklarats såsom en förvrängning af Kemiopää d. v. s. Kimitoudden eller Kumiapää, den skimrande eller sande udden, synes redan i medeltiden råkat i glömska.

Hangö by ett katolskt kapell funnits, hvars klockor skulle inbjudit seglarene på hafvet till en säker hamn*). Säkrare bevis för att Hangö-udd varit en omtyckt uppehållsort för fartyg, äro de hållristningar som funnits och delvis ännu finnas på de udden omgifvande klipporna.

De äldsta bland dessa torde utgjorts af vapen och sköldemärken, hvilka numera fullständigt utplånats. Den gamle historieskrifvaren Olaus Magnus eignar uti sin *Historia de gentibus septentrionalibus*, tryckt 1555, ett kapitel åt dessa vapenristningar. Om deras tillkomst och Hangö hamn heter det bland annat:

»Hangö förträffliga hamn är så angenäm och säker att man icke uti hela norra hafvet, kanske ej ens i stora hafvet finner dess like. Ty den mottager fritt hvarifrån som helst seglare i sitt sköte och bevarar och beskyddar dem inom sina naturliga befästningar, säkra för såväl stormar som fiender (om de blott själfva ej äro håglösa). Ty hamnen är ljufveligt bland bärg och dalar belägen som den präktigaste borg. Här äro äfven i klipporna inhuggna Göta och Svea hjältars gamla vapen efter ordning, men i gammaldags enkelhet, för att visa för efterkommande att flottan fordom ständigt var stationerad här till rikenas försvar emot hvilka fiendtliga anfall som helst. Äfven i dag hålla såväl furste som adel af samma orsak beväpnade flottor i denna hamn, isynnerhet emedan närbelägna orter kunna tillhandahålla alt som plötsligt befinnes nödigt för en beväpnad flotta af bundsförvandter; och emedan alt kan vändas fienden till skada, om de tränga in i denna hamn för att ställa till fördärf.»

*) Spår af stenfoten till en dylik byggnad torde ännu kunna skönjas å stället.

Å den gammaldags primitiva afbildningen synas nio vapen, nämligen utom Svea-vapnet med tre kronor och Göta-vapnet med lejonet sköldemärkena af ätterna Wasa, Natt och Dag (yngre Sture-ätten), Bjälke, Sture-vapnet med 3 sjöblad, Ros (ätten med en ros i vapnet), Tott och Gyllenstjerna. Vapnen antagas blifvit inhuggna under 15 århundradet, troligen på den tid konung Karl Knutsson Bonde residerade på Raseborg, emedan personer från ofvannämnda ätter voro med honom nära befreundade.

De kvarstående inskriptionerna på Tullholmen, hvilka skola anföras i nästa afdelning, äro från 1600- och 1700-talen.

Hangös långt i hafvet utskjutande sterila landtunga, som i följd af finska landets höjning måhända hade ett annat utseende än i våra dagar, var antagligen tämligen öde, men klipporna omkring udden erbjodo dock ett godt skydd mot storm och motiga vindar. I Thunelds gamla geografi från slutet af 1700-talet lofprisas Hangö hamn på det bästa. Oaktadt man på senare tider ej haft en så god tanke om Hangös naturliga hamn eller redd, har den dock varit mycket använd som nödhamn och ankarplats. Ännu för ett kvart sekel tillbaka var det ingen sällsynthet att i den så kallade Ankargrundshamnen (Nyhamn) och bakom Högholmen (nuvarande hamnen) se 100 ja t. o. m. 200 fartyg förankrade. Sedan trafiken längs våra kuster altmer begynt handhafvas af ångfartyg, har reddens betydelse i detta afseende betydligt aftagit.

Det var naturligt att Hangö redd genom sitt centrala läge mellan Östersjön och dess stora hafsvikar och sin närhet till svenska och estländska kusterna skulle lämpa sig för krigiska ändamål. Under krigstid utgjorde trakten därför en viktig uppehållsort för de krigförandes flottor, hvilka härifrån kunde beherska sjöfarten mellan Sverge och Finlands

sydkust. Större och mindre sjödrabbningar hafva äfven utkämpats i dessa trakter, den betydligaste 1714 å västra Hangö-fjärden, där den tappre Nils Ehrenskiöld kämpade mot den öfvermäktiga ryska flottan under Apraxin och czar Peter själf.

Redan i medlet af förra århundradet uppstod frågan att befästa Hangö-udd till skydd för svenska skärgårdsflottan, ehuru planen realiserades först vid århundradets slut. Under vårsommaren 1789 lät svenska regeringen nämligen uppföra slutna batterier å klipporna Eldskär, Lergrundet, Dömansklubben och Bärghamnsolmen. Fästena erhöilo särskilda namn, hvilka bibehållit sig till våra dagar. Så benämndes fästet på Eldskär efter konungen Gustafsvärn, det å Lergrundet efter kronprinsen Gustaf Adolfs eller Gustafs fäste, Dömansklubben kallades efter den i Finland kommanderande generalen Meijerfelts klippa. Bärghamnsolmen slutligen benämndes till drottningens ära Drottningbärgct. Alla dessa skansar, hvilka tillsammans benämndes Gustafsvärns eller Hangö fästning, voro bestyckade med omkring 40 kanoner och sammanlagda besättningen uppgick till c. 200 å 300 man. Fästningsbefolkningen bildade en särskild församling, Hangö fästnings Drottningbärgs församling, under Bromarfs kapell. Fästningen hade uppförts af major v. Kierting, som äfven var dess förste kommandant, och den 15 maj 1789, som var drottningens namnsdag, hissades första gången svenska flaggan på Gustafsvärn.

Man torde varit betänkt på att senare uppföra varaktigare fästningsvärk, hvartill materialier delvis redan anskaffats, men fästningen föll den 21 mars 1808 med 55 kanoner och mycket ammunition i ryssarnes händer. Efter kriget torde äfven af desse utförts några af de påtänkta arbetena, men fästet förblef dock en ganska obetydlig militärstation.

Under orientaliska kriget fingo de gamla befästningarna åter träda i kort värksamhet. Vallarna bestyckades med bättre kanoner, nya batterier uppfördes på Tulludden, optisk telegraf uppsattes o. s. v. Fästena voro äfven utsatta för anfall från engelska krigsfartyg såsom den 22 maj, då Gustaf Adolf och Gustafsvärn beskötos under par timmars tid utan synnerligt resultat. Vid denna tid började man för att skydda udden mot anfall från landsidan uppföra pallisader, som skulle sträcka sig från nuvarande fabriksudden till gamla krutkällaren tvärs öfver nuvarande järnvägsstation, där lämningarna af detta dråpeliga befästningssätt (2 höga plank och mellanrummet fylldt med halm) ännu kan spåras. Då man emellertid kommit till insikt om att fästena voro hvarken utrustade eller bemannade för att motstå attacker af större fiendtliga flottor, sprängdes desamma på högvederbörlig befälning i luften den 27 aug. 1854, Meijerfelt med 150 pud, ~~Gustaf Adolf~~ med 200 och Gustafsvärn med 600 pud krut. Det störstade slädespelet vid katastrofen åsågs af besättningen och befolkningen från Drottningbärgen. De enda kvarlevorna från denna tid utom de pittoreska ruinerna af Gustaf Adolf och Gustafsvärn äro den gamla krutkällaren väster om järnvägsstationen och kyrkoruinen vid östra hamnen, hvilken senare dock numera behörigen ombyggd tjänstgör som magasin, samt slutligen de dödas boningar, af hvilka den s. k. grekiska kyrkogården är belägen väster om hamnbanan; den äldre svenska var belägen under Vårdbärgen, där tomterna 7, 9 och 6 af Bärggatan nu finnas.

Flere gånger har det varit ifrågasatt att af Hangö redd bilda en örlogshamn, men häraf har lyckligtvis icke blifvit något utaf, emedan det stora djupet och det öppna läget skulle erfordra anläggning af oerhördt kostsamma vågbrytare.

Det var icke genom krigiska syften utan såsom säte för fredliga värf, handel och sjöfart, som Hangö-udd skulle gagna landet.

Såsom varande en viktig punkt för sjöfarten längs Finlands sydkust hade udden redan under svenska tiden försetts med ett tullkontor. På båklandet (Russarö) åter var uppförd en hög känningsbåk, som 1831 försågs med fyrlykta, ehuru Hangö fyr ej tändes förrän 13 juli 1838. I mars 1854 raserades den gamla båken af trä, för att fienden icke skulle draga nytta däraf, och båken återuppfördes provisionellt först efter kriget 1857. Den nuvarande fyrbåken af sten blef färdig 1862 och sedan dess har „Hangös öga“ blinkat ut öfver hafvet, vägledande sjömannens stråt i den mörka natten. År 1868 tillkom fyren å Gustafsvärn såsom ledfyr vid inseglingen till hamnen samt under de senaste åren, då Hangö sjöfart betydligt tilltagit, för samma ändamål flere gasolje- och hamnfyrar. Bland sjömärken förtjänar ännu nämnas den såkallade inseglingsgatan eller skogsuthuggningen på näset till Tulludden, upphuggen af engelsmännen under kriget för att tjäna som sjömärke vid inseglingen till Hangö. Slutligen må i samband härmed nämnas att en räddningsstation med raketapparat och lifräddningsbåt finnes å båklandet sedan 1875, ehuru den förra icke behöft komma till användning, samt att en mistsignal-kanon enligt patenterad konstruktion anskaffades och uppställdes invid fyren 1890.

Åtgärder af tidigare datum, hvilka afsågo förbättrande af Hangö hamn, voro af ganska underordnad beskaffenhet.

Först efter det vårt land börjat komma i åtnjutande af nutidens kommunikationsmedel, järnvägarna, riktades uppmärksamheten på Hangö såsom varande den lämpligaste platsen för en vinterhamns anläggande. Det första förslaget till järnväg till Hangö-udd framkastades visserligen redan 1861,

men ehuru frågan ganska ifrigt diskuterades i tidningsprässen, fick densamma vänta på sin lösning ett decennium. Det måste alltid räknas tidningen Helsingfors Dagblad till förtjänst att den höll Hangöfrågan på dagordningen under det Åboprässen på alt sätt sökte motarbete planen, som ansågs komma att skada Åbo handel med inlandet. Icke håller vann ett, oberoende af järnvägsfrågan, på 1860-talet väckt förslag att uppehålla postförbindelsen vintertid mellan Finland och Sverge med ångfartyg öfver Hangö i stället för det sedan äldre tider härstammande sättet med åländska postrotar, tillbörligt afseende. Vintertrafiken på norra Östersjön ansågs — så underbart det än nu låter — engång för alla omöjlig, trots gynnsamma exempel från Gotland.

Emellertid realiserades planerna för en järnväg till Hangö i början af 1870-talet. Till frågans slutliga lösning bidrog i mindre landets slumrande behof af direkta kommunikationer med västliga Europa än den hägrande transitotrafiken på St Petersburg, hvarom man gjorde sig de bästa förhoppningar. Så t. ex. förbereddes i Sverge aktie-teckning till ett bolag med uppgift att från västra Europa och Amerika via Sverge (Nynäs) befordra gods m. m. till och från Ryssland. I Finland arbetade man för Hangö järnväg på flere håll. Konsul Hultman och rådmän Östring i Ekenäs lyckades äfven intressera engelska kapitalister, så att en koncessionsansökan ficks till stånd i slutet af 1868. Äfven en annan koncessionsansökan inlämnades något senare af hrr Harff, Kiseleff och Wasenius, och denna beviljades den 10 nov. 1869. Koncessionen öfverläts sedermera till ett aktiebolag, i hvilket penningmän från St Petersburg voro intresserade. Ekonomiska svårigheter gjorde dock att banans byggande egentligen kunde påbörjas först i mars 1872, och hösten 1873 voro arbetena så långt komna

att banan kunde öppnas för trafik den 8 okt. Redan 1870 hade emellertid den baltiska banans fortsättning till Baltischport blifvit färdig och vunnit försteget, så att förhoppningarna på en transitotrafik öfver Hangö till Rysslands hufvudstad slogo fel. Förgäfves försökte bolaget 1874 utbjuda banan till salu t. o. m. på auktion. Flere gånger var man betänkt på att inställa all trafik. På våren 1875 hade bolagets pretentioner dock nedgått så att statsväverket ansåg sig kunna inköpa banan jämte hamnanläggningen för 8,400,000 mark förutom garantier för bolagets till utlandet sålda obligationer, representerande nominelt 2,200,000 mk.

I samband med Hangö järnväg hade de första verkliga hamnarbetena i Hangö utförts, i det att från Drottningbärget mot Högholmen utbyggt en 138,6 m. lång molo (gamla molon), afsedd såväl till vågbrytare som lastningskaj. Kostnaderna för densamma kunna uppskattas till $\frac{1}{2}$ miljon mk.

Någon reguliär vintertrafik hördes emellertid icke af. År 1876 bildades dock ett bolag under namn af Finska transito-ångbåtsaktiebolaget med ändamål att året om underhålla direkt förbindelse mellan Hangö och Stockholm. Bolaget, som såväl genom en stor årlig subvention af 60,000 mk som ock genom fördelaktiga lån kraftigt understöddes af statsväverket, anskaffade ock tvänne ångare med namnet Express, af hvilka den senare bygdes 1877 enkom för vintertrafik, som den ock vintern 1877—78 regelbundet kunde uppehålla. I följd af en förlustbringande sommartrafik råkade bolaget dock i affärsobestånd på hösten 1878, hvarefter kapten Carl Korsman öfvertog Express II med dess rättigheter och skyldigheter. Tack vare en utmärkt dugglig befälhafvare, kapten Granroth, som afled 1892, har vintertrafiken i allmänhet på ett tillfredsställande sätt kunnat uppehållas. Under de kalla vintrarna 1881, 1883, 1886, 1888,

1889 och 1893 har ångaren dock varit infrusen, så att från 8—16 veckoturer försumrats af 26. Express hade emellertid ådagalagt att vintertrafik på norra Östersjön under vanliga förhållanden var möjlig. Detta manade till efterföljd, och det stora danska Forenede Dampskibsselskab i Köpenhamn och vårt energiska Finska Ångfartygsaktiebolag tillkommer i hufvudsak äran att hafva vidare utvecklat Hangös vinterkommunikationer till största båtnad för landets jordbruk och industri, isynnerhet sedan bolagen 1891 anskaffat enkom för ändamålet solidt bygda ångare, den eleganta Botniä och de snabbgående Astræa och Urania.

Emedan erfarenheten dock visat att den största svårigheten vid vintersjöfarten bestod i att nå kusterna och komma in till hamnen, som, huru öppen den ock är, under stränga vintrar blockeras af is, följde man här utlandets exempel och anskaffade 1889—90 ett enkom för isbrytning byggt fartyg, den berömda Murtaja, som vintrarna 1892, 1893 och 1895 gjort landet stora tjänster, ehuru trafiken dock under 1893-års exceptionellt kalla vinter afbröts en längre tid.

Äfven i andra afseenden har staten värksamt befrämjat vintersjöfarten öfver Hangö. Då Hangö gamla molo visade sig vara alldeles otillräcklig för den stigande trafiken och hamnen i öfrigt var för liten och ej erbjöd tillräckligt skydd, blef såväl molon som hamnen senare betydligt utvidgad. Under åren 1889—91 förlängdes sålunda molon med en 89 m. lång, ytterst omsorgsfullt utförd ny molo, hvilket arbete drog en kostnad af närmare $\frac{1}{2}$ miljon mark. Därefter har hamnen genom uppmuddring förstörats, samt en 150 m. lång kaj bygts längs dess norra strand och på densamma ett stort tull- och sorteringshus. Kostnaden för dessa arbeten jämte spårförbindelser m. m. uppgå till $\frac{1}{2}$ miljon mk, oberäknadt

anskaffande af muddervärket Ruoppaaja. Såsom synes, uppgå de summor, som redan nedlagts på Hangö hamn, till isbrytaren Murtajas anskaffande m. m. till mycket betydande belopp, men de motsvaras till fullo af de utomordentliga värkingar, som vintertrafiken utöfvat på landets ekonomiska utveckling, enkannerligen på vårt mejeriväsende.

Af hvilken betydelse en oafbruten vintersjötrafik är ej blott för Hangö stads uppblomstring utan för hela landets ekonomiska utveckling skall belysas med några statistiska data.

Tulluppbörden vid Hangö tullkammare, som åren närmast före 1889 uppgick till i medeltal 650,000 mk, utgjorde under nedannämnda år:

År 1889	1,062,929	<i>Fmk.</i>
„ 1890	1,962,603	„
„ 1891	1,504,605	„
„ 1892	1,195,506	„
„ 1893	902,444	„
„ 1894	1,518,205	„

Såsom känt utmärkte sig bland dessa år 1890, 1891 och 1894 genom milda vintrar, så att Hangö hamn obehindradt kunde trafikerats ej blott af vinterturbåtarna utan äfven af flere andra lastångare. Tullintraderna under dessa år äro därför äfven högre. Minst voro desamma 1893, som utmärkte sig genom en veritabel isvinter, hvars like i stränghet sällan om alls återfinnes under detta sekel. Någon invärkan på tullinkomsternas fluktuation under åren 1892 och 1893 torde dock äfven böra tillskrivas landets ekonomiskt tryckta läge. Hangö öfverträffas för öfrigt hvad tullintrader beträffar endast af landets största städer Helsingfors, Åbo, Viborg och Vasa.

Hangö-Hyvinge järnväg, hvars tidigare öden i det föregående behandlats, exploaterades under åren 1875—87 med betydande förlust, hvilken i medeltal per år steg till 96,000 mk eller under hela perioden till $1\frac{1}{4}$ miljon mk. Detta exoptationsdeficit under skilda tider, som varierade ganska mycket, var i allmänhet störst de år, då vintertrafiken var afbruten. Sålunda var deficit under åren 1880—86, under hvilken tid Express ensam handhade vintertrafiken, i medeltal 42,000 mk, då intet afbrott skedde, men 126,000 under hvarje af åren 1881, 1883 och 1886 då afbrott inträffade. Åren 1888 och 1889, då regelbunden förbindelse året om ficks till stånd från Hangö äfven på andra trader, inträffade en glädjande förbättring. År 1888 var deficit en obetydlighet och 1889 lämnade trafiken första gången behållning, hvilken i rundt tal steg till 64,000 mk. Under treenniet 1890—92 uppgick behållningen till resp. 72,000, 108,000 och 58,000 mk. Enligt uppgift från 1893 har vinsten åter nedgått till en obetydlighet, men detta är endast skenbart, beroende på en förlust af 100,000 mk vid försäljning af 2 obrukbara lokomotiv.

Såsom var att förutse är det i synnerhet Hangö station, som bidragit till detta resultat. Medan man under de 10 första åren här fick nöja sig med en bruttoinkomst af 50,000 å 60,000 mk, begynte en stegring blifva märkbar åren 1886—88, då den uppgick till 160,000 för att 1889 uppnå 200,000. Under treårsperioden 1890—92 stegrades inkomsten ytterligare till resp. 324,000, 518,000 och 402,000 samt år 1893 till 546,000 mk. Hangö öfverträffas i detta afseende endast af stationerna i S:t Petersburg, Helsingfors, Tammerfors och Viborg.

Ökningen i bruttoinkomst för hela bandelen har fördelat sig på såväl passagerare- som godstrafiken. Passage-

raretrafiken, som före 1889 knappast medförde en inkomst af 100,000 mk, steg sistnämnda år till 126,000 och åren 1891—93 till c. 166,000 mk pr år. Till detta resultat bidrog i sin mån äfven badanstaltens större frekvens. Godstrafiken, som ännu åren 1888 och 1889 icke inbragte fulla 300,000 mk, har åren 1891 och 1892 uppgått till 439,000 och 419,000 mk samt 1893 till 521,000 mk.

Slutligen förtjänar framhållas att dessø siffror skulle tala ett ännu tydligare språk till förmån för en oafbruten vintertrafik, om frakterna för exportgodset icke till största delen inginge i andra banors inkomster och om icke vinterfrakterna till och från Hangö skulle vara betydligt nedsatta.

Sin allra största betydelse har Hangö för landets smörexport, hvilket framgår af följande fakta. Mjölkhushållningen och smörberedningen intog som bekant en viktig plats bland landets näringar, strax efter nödåret 1867. Redan år 1868 steg smörexporten (föرنämligast bondsmör) till 5 milj. kg och har i medeltal bibehållit detta belopp intill 1887, ehuru den exporterade varan småningom ändrats till kvalitet i samma mån som mejeriernas antal tillväxt. Sedan Hangö intagit plats bland Finlands exporthamnar i medlet af 1870-talet, gick till en början endast en mindre del af smörexporten denna väg. Sålunda exporterades under åren 1880—86 i medeltal öfver Hangö $\frac{1}{2}$ miljon kg årligen. Men efter denna tid gestalta sig förhållandena, tack vare de direkta förbindelserna med Köpenhamn och England, annorlunda.

År.	Total smörexport i kg.	Export öfver Hangö i kg.	Hangö exporten i % af hela exporten.
1886	5,496,219	706,273	12,9
1887	6,788,762	1,592,868	23,5
1888	7,611,169	2,410,478	31,7

1889	8,217,010	2,657,256	32,3
1890	8,016,232	4,094,351	51,1
1891	7,963,561	5,364,927	67,4
1892	8,092,937	6,279,436	77,6
1893	9,641,200	6,798,090	70,5
1894	13,301,726	11,290,308	84,9

Såsom nämligen synes af ofvanstående tabell har smör-
exporten under några få år så att säga koncentrerats i Hangö.
Samma gäller också en del alster af vår fabriksindustri isyn-
nerhet vintertid. Och antagligen skall detta förhållande
komma att fortbestå, ty sträfvandena att förse Finland med
flere vinterhamnar i all ära, så är och förblir dock Hangö
den ort, som par préférence i sig förenar de flesta betin-
gelses för en sådan, vintern må sedan gestalta sig hurudan
som helst.

Med afsikt har i det föregående Hangö järnväg och
åtgärderna för vintertrafikens befrämjande framstälts, förrän
det ens varit tal om staden Hangö, ty utan dem skulle Hangö
udd förblifvit hvad den var, en steril och öde landtunga.
Vintertrafiken har varit det hägrande målet vid anläggning
af Hangö järnväg, den lifvande impulsen vid byggande af
Hangö hamn och den skall alt framgent vara den förnäm-
sta källan till Hangös framgångar likasom Hangös viktigaste
betydelse för Finland.

Redan vid byggandet af Hangö järnväg och hamn upp-
stod på platsen en mindre köping, som genom kungörelse
af den 10 jan. 1874 upphöjdes till rang och värdighet af

stad, ehuru fundationsbrevet åt sjö- och stapelstaden Hangö utfärdades först den 12 febr. 1878.

Redan 1873 hade tullkammare inrättats. Under tidigare år handhades ordningen på platsen af en ordningsrätt men därefter af borgmästare och råd. I kyrkligt afseende hörde staden först till Bromarfs kapell-församling, men utgör sedan 1890 en egen församling. Redan från 1883 hade staden dock haft egen predikant, ehuru kyrka uppfördes först 1892. Stadens bebyggande har småningom fortgått och tidigare underlättats genom subventioner och fördelaktiga statslån. Då invånareantalet kan anses som en norm för stadens tillväxt, meddelas några uppgifter härom från olika tider. Vid slutet af nedannämnda år funnos i Hangö:

År 1875	242	invånare.
„ 1878	484	„
„ 1883	975	„
„ 1889	1998	„
„ 1891	2544	„
„ 1894	3264	„

Till detta för våra förhållanden hastiga uppsving har förutom ortens ofvannämnda merkantila betydelse bidragit dess egenskap af industriort och badort. Åt badanstaltens uppkomst och betydelse skall i det följande egnas ett särskildt kapitel, hvarför här endast ännu skall beröras uppkomsten af de industriella inrättningarna i Hangö.

Den industrigren, som är den älsta på platsen och för hvilken alla naturliga betingelser förefinnas är stenbearbetningen. Hangö-graniten har äfven blifvit vida känd i såväl in- som utlandet, sedan bolaget Granit i stor skala förarbetat och spridt densamma i form af sockelstenar, grafvårdar

samt pelare och kolonner vid monumentala byggnader. Spårren af denna värksamhet äro ock tydliga nog. Drottningbärgets af tidens tand oberörda jungfruliga former hafva försvunnit och endast den del af bärget som ligger invid hamnen och mot järnvägen respekteras ännu med sina relikter, en gammal kanon och Nordenskiölds bål.

Från Drottningbärget började man bryta sten, då gamla molon bygdes 1872—73. När i S:t Petersburg något år därefter Liteini, sedermera Alexanders-bron planerades, införskaffades prof på granit från olika delar af Finland. Hangögraniten antogs såsom tätare och fastare än den vid Pytterlaks, hvilken därförinnan ända sedan Petersburgs grundläggande användts till byggnadsmaterial, bland annat till den stora Alexanders-kolonnen utanför Vinterpalatset. Under åren 1875—78 brötos för ofvannämnda ändamål stora kvantiteter sten från Drottningbärget och transporterades till Rysslands hufvudstad. På våren 1878 funnos sålunda ej mindre än mellan 300—400 man i arbete vid Drottningbärgs-stenbrotten. I början af 1880-talet funnos däremot på platsen endast ett par mindre stenhuggerier för tuktad gatsten, hvilka 1885 inköptes af det under bildande stadda aktiebolaget Granit. Detta bolag har sedermera i en för våra förhållanden stor skala drifvit stenbearbetning och -förädling å stället, därvid äfven användande moderna mekaniska arbetsmetoder, såsom maskinborrning, stensågning, stenspolering med maskin och svarfning af kolonner. Ett organiseradt transportsystem med spårvägar har inrättats, egen transportångare anskaffats m. m. Bolaget, som äfven äger stenbrott annanstädes, sysselsätter i Hangö c. 250 arbetare och årliga produktionsvärdet uppgår till inemot 400,000 mk.

En annan anläggning, som visserligen får alt råmaterial genom transport, men som dock fullt äger raison d'être

i Hangö, är mejeriet. Detsamma inrättades 1891 af smör-exportören A. Borgström såsom ett instruktionsmejeri för utbildande af praktiskt dugliga mejerskor, hvilka i export-affärens stora smörlager äfven kunde vara i tillfälle att öfva sig i smörprofning. Mejeriet har sedermera betydligt förstorats, så att det säges vara det största i Europa, och förses med mjölk från trakterna kring hela Hangö-banan och grädde från ett tjugutal skummjölks-stationer. Efter en brand, som öfvergick mejeriet i början af oktober 1893, har detsamma ånyo uppförts i större skala än förut, i det tillvärdningen stiger till c. 700 kg smör per dag året om. Alt går med maskinkraft. Samma firma tillvärkar äfven sedan något år tillbaka drittlar till smörförpackning.

I Hangö har man äfven försökt sig på andra industri-grenar, ehuru icke med samma goda resultat. Bland dessa må främst nämnas svinslakteriet och frysningssinrättningen, hvilka båda äfven hafva Hangös betydelse som exportort att tacka för sin uppkomst, men tyvärr visat sig vara för tidigt realiserade. Den förra grundades af ett bolag 1889, för att få till stånd export af finskt fläsk till England, hvarigenom man hoppades att den hos oss nog mycket negligerade svinafveln skulle förbättras. Inrättningen, som haft ringa framgång, har under ett par år varit i ovärksamhet. Bolagets anhållan att tillvärka margarin väckte som bekant margarinfrågan till lifs hos oss.

Hangö frysningssinrättning bygdes 1890 af ett bolag för att åstadkomma köttexport till utlandet. Äfven denna inrättning har i ekonomiskt afseende haft dåligt resultat och endast en kortare tid varit i gång.

Hangö ölbryggeri, grundadt 1887, är för par år sedan inköpt af Ekenäs bryggeribolag och är försatt i ovärksamhet. Hangö ångsnickeri och såg är den älsta af alla dessa

inrättningar, (grundad 1883) och därstädes utfördes en tid ganska vackra arbeten för export till Ryssland. Sågen, som varit i ovärksamhet i 3 år, har nyligen öfvergått till annan ägare, som ärnar sätta densamma i gång.

De senast nämnda inrättningarna, förutom frysningsinrättningen, som är belägen nära hamnen, ligga liksom mejeriet utanför stadens rålinjer vid den såkallade Hangö växeln.

Ehuru belägen 7 km från Hangö, må ännu nämnas dynamitfabriken i Tåktom by för tillverkning af sprängämnet forcidynamit. Fabriken är i gång endast vissa tider af året.

Industrielt initiativ har således ingalunda saknats i Hangö, men icke alltid motsvarats af ortens behof eller landets resurser. Det är att hoppas, att en framtida utveckling af båda skall medföra gynnsammare produktionsvilkor, där sådana nu saknas.

2. Stadens nuvarande tillstånd.

Hangö stad är belägen i Bromarf kapell af Tenala socken på ungefär 59° 49' nordlig bredd och 22° 58' ostlig längd från Greenwich.

Staden räknar för det närvarande något öfver 3,000 invånare, till större delen svenska-talande, och med få undantag när hörande till den evangelisk-lutherska trosbekännelsen. Endast 13 grekisk-katolska bekännare finnas.

Själftva staden är bygd på torrt sandgrus, hvaraf en stor del af hela Hangö halfö består. Här och där afbrytes stadsplanen, såsom synes af bilagda situationsplan, af mindre bärgshöjder, såsom Vårdbärget, hvarpå kyrkan står, Norr-

bärget mellan Boulevards- och Bärsgatan, Kyrkbärget mellan östra hamnen och järnvägsstationen samt Drottningbärget, hvars östra del faller inom stadens område. Äfven ett mindre träsk, Busträsket kalladt, befinner sig inom stadens område, mellan badhusparken och Busgatan. Staden begränsas i norr af järnvägslinjen, och i söder af Finska viken, som här bildar tre mindre vikar, Stora Kola viken, Lilla Kola viken (Badhusviken), och östra hamnen, så benämnd med afseende å sitt läge till den stora (västra) eller järnvägshamnen. Den östra hamnen användes endast af ångslupar, jalar och mindre farkoster.

Några uppgifter, utvisande stadens utvecklingsståndpunkt och betydelse, följa här nedan.

Af kommersiella representanter för utländska makter finnas: en svensk-norsk, en dansk, en storbritannisk och en tysk vicekonsul samt en spansk konsularagent.

Staten upprätthåller i Hangö: järnvägsstation med mekanisk verkstad, tullkammare, postkontor med postsparbank; äfven telegrafstation finnes.

Stadens inre styrelse handhafves i enlighet med kommunalförfattningen af 15 stadsfullmäktige och en magistrat, tillika rådstufvurätt, som sammanträder en gång i veckan och består af borgmästare och tvänne rådmän; därjämte finnes en drätselkammare, som omhänderhar stadens ekonomi, ett kyrkoråd, som ordnar de kyrkliga förhållandena, fattigvårdsdirektion, sundhetsnämnd, hamnkontor, brandkår, polisinnrättning och förmyndarenämnd.

Af allmänna inrättningar må nämnas epidemilasarett och sjukstuga, folkbibliotek och folkkök.

För undervisningen är sörjdt genom en 3-klassig svensk samskola, en primärskola, en lägre handtvärksskola samt två högre och två lägre folkskolor, de senast nämnda dels med

svenska, dels med finska som undervisningsspråk. Elevantalet i folkskolorna uppgår till 360, hvilket är mer än 10 % af stadens hela befolkning.

Allmänandan i staden har bland annat tagit sig uttryck i bildandet af följande föreningar: frivilliga brandkåren (med 150 medlemmar), Hangö djurskyddsförening, fruntimmersföreningen, handtvärks- och fabriksföreningen, handelsföreningen, nykterhetsföreningar och en musikförening.

Den enskilda företagsamheten har försett staden, förutom med vattenkuranstalt, hvarom mera här nedan, med telefontät, tryckeri, tidningar («Hangö» samt »Tidning för mjölk-hushållning») banker (sparbank samt filialkontor till Nordiska Aktiebanken i Viborg och Föreningsbanken i Helsingfors), ångbåtsexpeditioner (Karl Boström och Victor Ek), emigrantkontor för Bremen-, Hamburger-, Hansa- och Skandinavien samt Finska ångfartygsaktiebolaget, en hornorkestern samt Hangö gosskapellet och ett par mindre badstugor för vinterbehöfvet.

Flere industriella inrättningar och affärsföretag hafva, såsom af historiken redan framgått, uppstått i Hangö. En del af dem hafva dock icke motsvarat förväntningarna, utan sedermera inställt sin värksamhet. De enda industriella företag af större betydelse, som utan afbrott ägt bestånd, äro Borgströms mejeri och Aktiebolaget Granits stenförädlingsvärk. Det förra, beläget invid den s. k. Hangö växeln ett par kilometer från stationshuset, förtjänar väl ett besök, dels på grund af sin storartade omfattning, dels på grund af den mönstergilla ordning och renlighet, som där är rådande, samt de utmärkta arbetsmetoder, som där tillämpas. Aktiebolaget Granits värkstäder äro belägna invid det af bolaget arrenderade och exploaterade Drottningbärg vid hamnen. Tillvärkningarna bestå förnämligast af tuk-

tad gatsten till avenyerna i Petersburg, Moskwa, Warschau, Helsingfors m. fl. orter, grundmurar, trappor, socklar, kolonner, monument, grafvårdar m. m. Bland annat har bolaget utfört det utsökt vackra postamentet och piedestalen till Alexander II:s monument i Helsingfors. Tillstånd att bese inrättningen kan erhållas å bolagets kontor.

En gros handeln bedrifves icke i någon större omfattning på orten, som ännu har sin största betydelse för den genomgående trafiken. Likväl ha vintersjöförbindelserna och lättnaderna i järnvägsfraktsatserna gjort Hangö till hufvudort för den finska smörexporten. Så godt som hela landets smör-export går numera härigenom, såsom med siffror redan visats. De förnämsta smörexportörerna äro Arthur H. Borgström, Finska mejeriunionen och Anglo-Finland Cooperation. En mycket stor del af smörutförseln förmedlas dock ännu af speditörer och kommissionärer. En importfirma af betydelse på orten är Aktiebolaget Agros, som tillhandahåller de finska jordbrukarne med kraftfoder, hjälpgödningsämnen, utsädesfrö och mejeriartiklar.



Ortens *kommunikationer* äro goda, isynnerhet sjöledes. Hangö anlöpes så länge seglationstiden varar, d. v. s. ungefär från början af maj till medlet af november, af fem Finska ångfartygsaktiebolagets och två Åbo ångfartygsaktiebolags ordinarie turbåtar fram och åter på linjen Petersburg—Helsingfors—Hangö—Åbo—Mariehamn—Stockholm; vidare af tre Finska ångfartygsaktiebolagets ångare, hvilka trafikera linjen mellan de österbottniska städerna samt Helsingfors och Petersburg. Dessutom anlöpes Hangö

af en båt på traden Viborg och Björneborg med anslutning till Kaskö, Kristinestad och Vasa, af två båtar på linjen Björneborg—Helsingfors, medan kustvägen Åbo—Helsingfors med flere mellanliggande stationer trafikeras af tre ångbåtar. Med den vackra skärgården innanför Hangö udd samt Bromarf och Tenala underhåller ångbåten Sandö kommunikation flere gånger i veckan med Lindö gård i Tenala som ändstation.

Förbindelserna med kontinenten och England underhållas under den vanliga seglationstiden af Finska ångfartygsaktiebolagets ångare Astræa och Urania, Det forenede Dampskibsselskabs ångare Botnia samt Helsingfors ångfartygsaktiebolags ångare Linnea och Åbo-båten Per Brahe.

Astræa och Urania afgå alternerande hvarje lördag afton efter tågets ankomst till Köpenhamn och Hull. Båtar som segla till Hangö lördag morgon från Helsingfors och Botnia afgår hvarje lördag afton efter tågets ankomst till Köpenhamn och återinträffar i Hangö hvarje fredag morgon.

Linnea och Per Brahe alternera med hvarandra en gång i veckan på routen Lybeck—Hangö, den förra fortsättande via Reval till Helsingfors, den senare till Åbo.

Hangö har således 8 direkta lägenheter i veckan till Helsingfors och 5 indirekta med kustbåtarna, 7 direkta lägenheter till Åbo, 1 direkt hvarannan vecka och 5 indirekta med kustbåtarna, 6 direkta lägenheter i veckan till Petersburg, 1 direkt till Reval, 3 i veckan till och från Björneborg, Raumo och Nystad, 1 direkt lägenhet i veckan till Lovisa, Kotka, Fredrikshamn och Viborg samt 5 direkta lägenheter till Ekenäs.

Under vinterseglationstiden, d. v. s. 15 november till början af maj, vidmakthåller vinterångaren Express en gång i vek-

kan — afgår hvarje torsdag afton och ankommer måndag morgon — förbindelsen med Stockholm; Urania och Astræa med Köpenhamn och Hull, därifrån de anlända hvarje torsdag, och Botnia med Köpenhamn på samma sätt, som under sommarseglationen, så vida öfvermäktiga ishinder ej möta.

Ehuru kommunikationerna sjöledes måste anses tillfredsställa billiga fordringar, kan jag icke underlåta att påpeka *en ny tur* mellan Helsingfors och Hangö, hvilken helt säkert skulle tillskynda badorten talrika besök. Om en bekvämt och komfortabelt inredd ångare afginge från Helsingfors lördag middag efter ämbets- och kontorstidens slut och passagerarne vore säkra på att kunna vara tillbaka i Helsingfors omkring klockan 10 måndag morgon, skulle otvifvelaktigt en stor mängd helsingforsare med förtjusning begagna detta tillfälle att utbyta hufvudstadens dam och söndagstråkighet mot en uppfriskande sjöfärd samt en dags vistelse vid en härlig badort. Utom att egna landsmän härigenom på ett behagligt sätt komme i tillfälle att lära känna och uppskatta Hangö, mot hvars behag man ofta hör invändningar göras af personer, som aldrig besökt orten, blefve denna tur, regelbundet upprepad hvarje vecka, säkerligen en god affär för ångbåtens rederi.

Järnvägskommunikationerna kunde vara lifligare och lämpligare anordnade, men fylla tils vidare det nödtorftiga behovet. Passagerartåget afgår till Hyvinge från Hangö kl. 2,10 eftermiddagen och passagerartåget från Hyvinge till Hangö, som möter det förra i Ekenäs, anländer kl. 4,25 e. m. Dessutom expedieras hvarje morgon kl. 7 ett godståg, och omkring kl. 3,55 anländer ett godståg från Hyvinge.

För härbärgering af resande är sörjdt genom: Grand Hôtel (innehafvare A. Hoffman), beläget vid ändan af Boulevardsgatan invid hafsstranden, med ypperlig utsikt öfver hafvet från dess hufvudveranda. 20 rum till pris varierande mellan 2 och 5 mark. Portiern möter vid alla tåg och ångbåtar.

Järnvägshotellet, beläget vid järnvägstorget, har rum för resande à 3 mark per dygn. Dessutom finnas rum för resande från 1 mark pr dygn i Gästgifveriet, Kyrkogatan 6, Chr. Mannelin, Kyrkogatan 4, Fru Sohlman, Boulevardsgatan 14. Angående lokaler under badsäsongen anföras uppgifter i kap. II, 4.

En så ung stad som Hangö är naturligtvis i afsaknad af historiskt märkliga byggnader. Den moderna arkitekturen har ej håller haft tillfälle att här göra sig gällande, om vi undantaga kyrkan, uppförd 1892, enligt ritning af arkitekten J. Ahrenberg i ett slags det praktiska behovet motsvarande moderniserad gotik, med ett torn samt fem tvåvånings-fönster å hvardera långsidan. Kyrkan, som utvändigt är hål-len i naturlig tegelfärg, är 84 fot lång, 62 fot bred och är beräknad att inrymma 800 à 1,000 personer.

Templet värkar mest genom sitt dominerande läge på Vårdbärget mellan staden och badhusparken. Från tornet har man en härlig och vidsträckt utsikt öfver Hangö udd, kringliggande skärgård och hafvet. Tillträde torde erhållas genom orgelnisten, bokhandlar Kaustell. En annan större stenbyggnad är järnvägens mekaniska verkstad med lokomotivstall och uppförd af orappad tegel. — Boningshusen i staden bestå nästan uteslutande af prydliga envånings trähus, målade i brunt eller grått. Härifrån utgöra Grand hôtel, pension Bellevue och flertalet villor inom badhusområdet undantag i det de äro uppförda i två våningar, den öfre van-

ligen af mindre dimensioner. Bland villorna i badhusparken, af hvilka flertalet vackert belägna med utsikt mot hafvet, utmärker sig en del genom pryddig villa-arkitektur. En förteckning af villorna läses å situationsplanen, bilaga II.

Om arkitekturen här sålunda icke firat några större triumfer, har däremot ingenjörbyggnadskonsten gjort ett godt stycke i stadens *molo* och *hamnbyggnader*, hvilka, oaktadt de dryga kostnaderna, ännu icke motsvara det alt jämt växande behovet. Allmänna meningen på orten är att den nuvarande molon är för kort, i det den bildar en alt för liten hamn och ej fullt skyddar de fartyg denna rymmer mot vågsvallet. Ifall kostnaderna ej blefve för öfverdrifna, skulle molons fortsättning till den midt emot liggande Högholmen och det inre hamnområdets fortsatta uppmuddring och förseende med kajer skapa en både rymlig och tillförlitlig hamn. Under 1894 har hamnens uppmuddring slutförts och den nya hamnkajen med ett väldigt varumagasin nått sin fulländning.

Den sandiga och sterila jordmånen har gjort det svårt att förse staden med större planteringar och trädgårdar. Endast stadens förnämsta gata, Boulevardsgatan, prydes af en dubbel rad lindar. Däremot omgifves staden på tre håll af barrskog, hvaraf man inom badhusområdet skapat den ypperligaste park, hvarom närmare under afdelningen Badanstalten.

Sevärdheter, utom Granits värkstäder, Borgströms mejeri och hamnanläggningarna, finnas icke många inom själfva staden. Dock bör främlingen ej försumma att stiga upp på Drottningbärgets längs den trappstege, som leder dit upp från tullhuset vid molon, och taga i betraktande den s. k. Nordenskiölds bål. Denna består af ett finslipadt granitblock med en skålformig fördjupning på midten, ett af kapten Carl

Korsman anbragt minne af det entusiastiska emottagande vår landsman, den ryktbare vetenskapsmannen och upptäcktsresanden Adolf Eric Nordenskiöld rönte i Hangö, då han första gången besökte fosterjorden efter nordostpassagens ärofulla upptäckande. Tack vare den stränga kölden 1881, som redan i medlet af januari blockerade hafvet med is, blef den fräjdade resenären en ofrivillig gäst i Hangö under återfärden, då han förgäfvets väntade på öppet vatten. Å det slipade granitbordets rand läses: »Invid af Nordenskiöld den ³¹/₁₂ 1880». Strax invid bålen, som är omgifven af massiva säten af granit, står en väldig kanon, som blifvit upptagen ur hafvets djup och sannolikt tillhört någon rysk örlogsman, att döma af den fläkta örn man varsnar på kanonens öfre del. Enligt inskription har pjesen blifvit gjuten 1779. På samma platå som dessa finna vi ännu en tredje märkvärdighet, nämligen en i bärget fästad större sten, som har den regelbundna formen af ett ägg och är funnen vid gräfning i en bärgås i Valkeala socken. I bärget under stenen finner man inristad följande inskription:

»THIS STONE WAS FOUND AT SALPAUSSELKÄ ELEVEN FEET UNDER THE SURFACE OF THE GROUND 1888. *)

Alldeles invid staden finnes den plats, där det forna kommandantshuset stått. Det skall ha varit omgifvet af en trädgård, som nästan i grund förstördes vid järnvägens byggande. Ännu ser man grundmuren till fästningskyrkan, äfvensom invid Borgströms villa ruinerna af ett bombfritt kruthus, försedt med dubbla stenväggar. Vidare kan nämnas batteriet å Kyrkobärget och den förra grekiska begraf-

*) Denna sten är funnen å Salpausselkä elfva fot under jordytan 1888.

ningsplatsen nordväst från staden mellan hafsstranden och vägen till Tulludden.

De intressantaste ruinerna finner man likväl ute på klipporna Gustaf Adolf och Gustafsvärn, dit det väl lönar mödan att göra en färd, för att taga de sprängda fästningsvärken i betraktande.

Vill man sträcka ut färden litet längre västerut, har det sitt stora nöje att besöka den s. k. Gamla Tullholmen, belägen strax i SV från Tulludden invid farleden, för att bese de *inhuggningar*, som här i forna tider blifvit gjorda i *Gäddtarmsklippan*. Gäddtarmen kallas det smala sund, som åtskiljer de båda nästan alldeles kala klipporna.

Vid själfva Gäddtarmssundet läses i fullt tydlig stenskrift i bärget följande anteckning: *)

JAGTEN

FLICKAN KOM HIT MED

ROLIGT SÄLSKAP D. 21 AUG. 1754

HAHN OCH GETHE MÄTTE HOL-

MARNE, GERDES OCH FRESE JAGADE

LIEDNER FISKADE, SKYTTE LAGADE

GODT CAFFE, RIBBING ROADE SIG

v. SPÅNGEN RISTADE STENEN OCH

A. EHRENSWÄRD SÅG PÅ

VATNETS HÖGD

Under denna inskription är inristadt:

»Aug. Ehrensvärd saknas af Finland».

*) Inskrifterna äro dechiffrerade i Helsingfors Dagblad för den 29 sept. 1883.

Karl XIII besökte Hangö under förmyndar-regeringen och lät till minne af Ehrensvärd befästa dessa klippor, hvarom följande inskription täljer:

»Sverges Hielte
Regenten Hertig Carl
Livade
August Ehrensvärds minne
och
Grundade denna Reds Försvar 1793».

Året därpå besöktes stället af Klingspor, som har lämnat följande minne efter sig:

»Mauritz Klingspor
Chef Command:de General i Finland
Besåg
De ur Hafvet Everdeligen Upresta
Murar 1794,
Som
Vittnade om Kongl. Österbottens
Regementes 2-åriga flit».

På ett annat ställe läses;

»Fabian Casimir Wrede kom hit 1754 den 21 aug. Cederström, Creutz, Lilljehöök voro hans följeslagare på Jakten Agneta».

Att döma af datumanteckningen voro de Ehrensvärds följeslagare på lustresan.

Vidare finnes följande hållristning: »Åhr 1785 21 juni ankrade här 25 segel af Finska skärgårdsflottan Commenderade af H. v. Ankarsvärd deras älskade öfverste».

Öfveralt på klipporna finnas vapen och namn inhuggna, det äldsta Nils Bines. I vapnet finnes en uf samt of-

vanpå en hjälm med årtalet 1563. Vidare finner man namnen Jakob Gåsman, Gabriel och Erick Forsmänner år 1758; Erik Berg 1751; Jakob Sorr; Carl Evert Batt 1751; Per Iahn (vapenmärke: en pistol mellan två flaggor), Hans Tanne, Christian Key 1636; Petter Rese 1633; Zaharis Eck 1641; B. Rese 1617; Michel Iancke 1633; Georg Gladstow 1654; Petter Ridder 1658; Evert Nilers och K. H. (Horn, enl. vapenmärket) 1660; Haner, W. Dalvik och Wachtmeister 1800; Joh. Heinr. Munck och Fredrik Bergenklot den 10 juni 1785; Johan Adlerstråle, Gotf. Sten 1620; Bertill W. Eck 1622; A. Siggeson (Fändrik) 1627; Erasmus Hare 1622; A. R. (Ribbing enligt vapenmärket), Petter Salen och B. Rothman 1617; Oluf Bonde, Jakob Oluf Sanne, 1688; Johannes Birger Past och Wittenstein 1647; Jakob Törnig, C. F. Clerke, S. F. Hagelberg 1783; A. F. Häroldi 1785, Johan Rosenhane Brita Ribbing förlofvade, S. G. Hjort 1796; Henricus Trana 1649; Francis Wahtelius, C. H. Lindfors 1810; Forsell & Thimpman 1800.

Hällarna här ha varit fyllda af dylika inskriptioner, hvilka tyvärr bortspjälktes och utplånades, då rysk militär 1854 uppbrände ett på holmen upplagdt vedlager, för att det icke skulle råka i engelsmännens händer, sedan Hangö fästning öfvergifvits.

Af dessa anteckningar i klipporna framgår, att de svenska flottorna gärna sökte sig till Hangö vid sina besök i den finska skärgården. Men äfven från andra länder än Sverge mottogo dessa klippor besök, något som man finner af följande inskription: »Paul Sesemann, Læder, Schraiber, Mattes, from Lybeck anno 1666. — Äfven en af Sverges drottningar, nämligen Lovisa Ulrika, har besökt Hangö, hvaraf Drottningbäret fått sitt namn.

Ehrensverd — då han besökte denna plats -- ej allenast såg på »vattnets högd», såsom skriften å klippan antyder, utan var nog förtänksam att utmärka densamma medels en djup inristning i bärget. Detta vattenmärke stod år 1886 i slutet af aug., enligt uppgifter publicerade af Geologiska kommissionen, 76 centimeter öfver vattenytan. Landet skulle således årligen höjt sig 5,8 mm. och på 100 år 58 centimeter eller litet mindre än 2 fot. Alldeles invid detta befinner sig ett annat märke med årtalet 1821, som vid samma tillfälle låg endast 10 centim. öfver medelvattenståndet, hvarför antagligt är att detsamma blifvit inhugget vid mycket högt vattenstånd, ty annars skulle enligt detta märke landet höja sig endast 15 centimeter på 100 år.

Ett tredje streck, märkt undertill med årtalet 1839, låg 30 centimeter öfver vattenytan, hvilket utvisar en höjning af 6,4 millim. pr år eller för 100 år 64 centim., eller något öfver 2 fot. Ännu ett fjärde märke befinner sig å Gäddtarmsholmen bredvid gamla Tullholmen. Det förskrifver sig från år 1800 och låg vid ofvannämnda tillfälle 48 centim. öfver medelvattenståndet. Detta ger vid handen en landhöjning af 5,6 mm. för året eller 56 centim. för 100 år, således litet mer än 2 fot. Äfven på Russarö (Båklandet) i närheten af fyren anträffas ett vattenhöjdsmerke, hugget år 1839 af ryska marinofficerare. Detta anses vara tillförlitligast, emedan det anger dåvarande medelvattenståndet. Skåran befann sig i aug. 1886, enligt lotsarnes uppgift, 32 centim. högre än medelvattenståndet. Detta ger på 47 år en medelstigning af 6,8 mm. per år och under 100 år 68 centim. eller något mera än 2 fot. Tager man medeltalet af dessa vattenhöjdsått, med undantag af det från 1821, kommer man till att landet höjt sig 2 fot 7 dec. tum på 100 år.

Inloppet till Hangö belyses af den på Russarö (Båklandet), 6 kilometer söderut från molon liggande *Hangö fyr*. Invid fyren finnes i ett mindre, fritt stående hus en mist-signalkanon, hvarmed vid disig luft aflossas 2 grofva skott hvar 15:de minut. På båklandets nordöstra sida finnes en lotsstation och en räddningsstation, försedd med en räddningsfarkost och raketapparat, hvilken senare dock ännu icke behöft komma till användning. Mellan Båklandet och molon ligger på Gustafsvärn en klippfyr, hvars röda, dels hvita, dels blinkande, dels stadiga sken vägleder fartygen in till Hangö hamn, ankarplatsen Nyhamn och längs inre farleden genom Tullsundet. Dessutom finnas gasoljefyrar på Högholmen och i skogsuthuggningen, samt vintertiden för belysande af inloppet väster om Båklandet, på Tulludden och Långgrundet. Slutligen finnas hamnfyrar invid hamnen och på molons ände.

På Finlands absolut taget sydligaste fastland, Tulludden, ligger en lots- och tullstation. Alla dessa till de sjöfarandes hjälp och räddning uppförda anstalter förtjäna att beses, icke minst för de mäktiga naturintryck de platser erbjuda, där de äro uppförda. Stiger man t. ex. i land på *Båklandet* och gör en vandring till fyren, häpnar man öfver den ödsliga fulheten hos detta stenmoras, bland hvars mossor och krypväxter det lyckats människohand att med stor möda få till stånd en handsbredd grönskande torf. Men man skall icke nöjas med denna trista syn. Uppe i fyrlyktan möter man andra intryck. Här uppe i höjden får man äfven den varmaste och lugnaste sommardag ett svalkande luftdrag, förenadt med njutningen af en syn, som i mäktig omfattning söker sin like. Stormar det, gripes man af hafvets och vindens omedelbara närhet och kraft; antingen blir man förödmjukad och liten eller växer man i trot-

sig hänförelse. Är det lugnt och vattenytan mättad af solglans, kan ingenting stämma en mildare, än det mäktiga hafvet i hvila. På *Tulludden* mötes ögat af måhända det vackraste naturen på Hangö udd erbjuder. Långa stranddyner, som närgånget ätit sig in på lingonriset och ljungen, den släta glänsande sandbanken, som förenar själfva tullstationen med fastlandet, de djupblå vikarna på hvardera sidan om den nästan silfverhvita sanden, de susande furorna bakom, den fria utsikten öfver hafvet framför, och däröfver solen, som strör färg och glitter och glans på haf och strand och lockar till hafsbad i den friska vågen eller solbad i den uppvärmda sanden. Landsvägen ut till *Tulludden*, ehuru vacker, är sandig och tung, hvarför en seglats dit ut alltid är att föredraga.

II. Badanstalten.

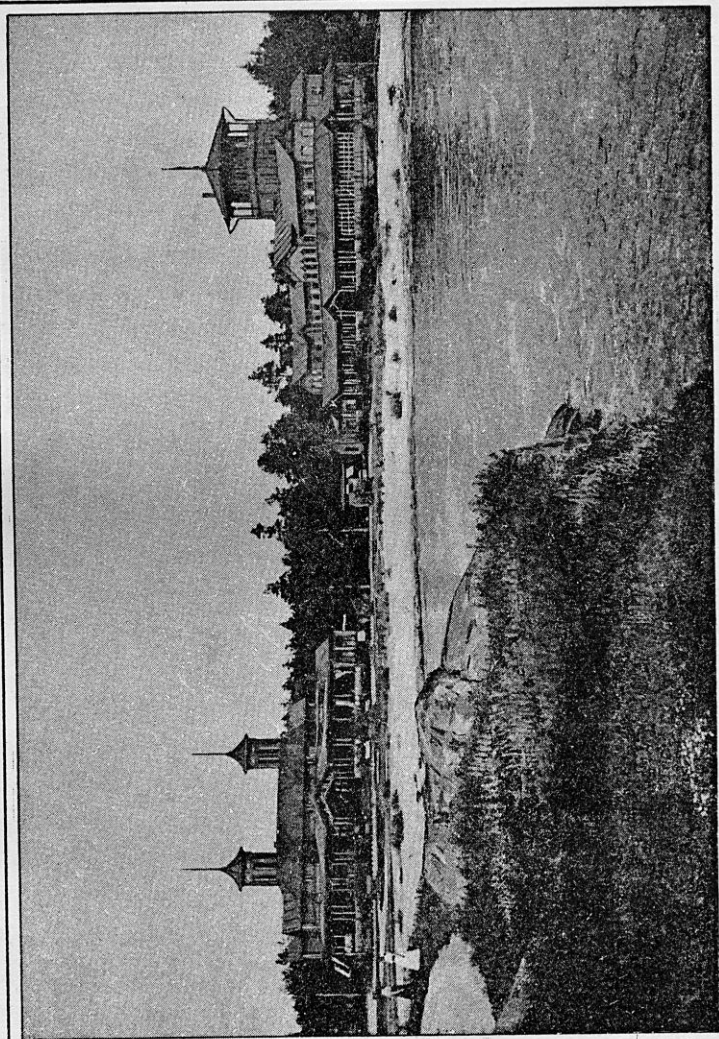
1. Historik och utveckling.

Hangös anor som badort äro icke gamla. Inrättningen har nämligen ej ägt bestånd mer än 16 år. Men redan långt tidigare hade sakkunniga personer fäst uppmärksamheten på de många fördelar stället ägde för att varda en ypperlig badort. Bland andra torde redan affidne professor Elfving i Åbo, då han i tiden var provincialläkare i Ekenäs, samt affidne bärgrådet v. Julin på Fiskars hafva väl vitsordat Hangö udd som plats för anläggandet af en badinrättning.

Första tanken till den nuvarande badinrättningen uppstod redan kort efter stadens grundläggning, då järnvägs-läkaren A. Spooft i okt. 1875 inbjöd *) allmänheten att medvärka till en hafsbadanstalts anläggning i Hangö; 3 olika platser och planer voro på förslag, den billigaste på 30 à 40 tusen mark.

Äran af att hafva omsatt tanken i handling tillkommer närmast förre stads- och järnvägs-läkaren i Hangö d:r *Otto Stenbäck*, numera provincialläkare i Tyrvis. På hans initiativ uppdrog Hangö kommun vid en i slutet af 1877 hållen rådhusstämma åt trenne fackmän att gifva sitt förord

*) Helsingfors Dagblad 8 okt. 1875.



Brunns- och Badhus.

åt en af tre från olika håll föreslagna platser för anläggandet af en badanstalt. Desse experter uttalade sig för den plats, på hvilken badanstalten sedan blifvit uppförd, samt uppgjorde ett kostnadsförslag slutande sig å 60,500 mark, hvaraf 28,500 mk för badhus och 25,000 mk för societets-hus. Då denna summa ansågs öfverstiga kommunens krafter, skulle frågan måhända ånyo blifvit uppskjuten på obestämd tid, så vida icke styrelsen i sammanhang med utfärdandet af fundationsbrevet för Hangö stad 1878 hade beviljat badanstalten 70,000 mark, hvaraf 45,000 mk som räntefritt lån mot behörig inteckning i anstalten och 20 års amorteringstid samt resten, 25.000 mk, som subvention.

Sålunda kunde arbetet påbörjas och pågick under åren 1878 och 1879 enligt af senaten godkända planer. Resurserna tilläto emellertid icke någon anläggning i större skala, hvarför endast de nödvändigaste lokaler då blefvo uppförda, nämligen kallbadhus vid sjöstranden för damer och herrar, det gamla badhuset samt af restaurationslokalerna endast restaurations-sal, två restaurationsrum, serveringsrum och buffet (se Plan B, Bil. I, rummen g, h, i, k, l, hvaraf g matsal och k kök), jämte närmast liggande verandor.

Det ursprungliga s. k. *gamla badhuset*, hvartill d:r E. O. Stenbäck hade uppgjort förslag i enlighet med tyska och nordiska förebilder bestod (se Plan A Bilaga I) af två flygel-partier och ett midtparti; hvardera flygeln innehöll 4 badkarsrum med 8 afklädningsrum jämte dusch. Midtpartiet omfattade sil- och strålduscher samt spinaldusch. Dessutom fanns däri en mindre bassin med ständigt rinnande vatten samt 4 ång- och varmluftskåp.

I detta skick öppnades anstalten för badbesökande den 7 juli 1879 med endast några tiotal badgäster. Redan följande år 1880 steg *antalet badgäster* till 207 och under 1881

och 1882 till resp. 241 och 259. För ett så stort antal badgäster visade sig anstalten, särskildt societetsbyggnaden, vara för knapt tilltagen, hvarför en ny stor salongsbyggnad med närliggande rum och verandor (se Plan B, Bil. I, rummen a, b, c, d, e) uppfördes våren 1883. I juli samma år beviljade senaten för nämnda byggnad, för uppköp af inventarier och för komplettering af tidigare uppförda byggnader, ett nytt anslag om 19,200 mk. År 1886 uppfördes i samband med maskinhuset ett gyttjebadhus om 4 rum jämte lika många afklädningsrum.

Under sommaren 1883 nedgick badgästernas antal till 98, men steg ånyo under de därpå följande fem åren till sitt förra antal, såsom af följande siffror framgår:

1884	225
1885	183
1886	273
1887	214
1888	299

Som *läkare* vid badanstalten under dess första decennium fungerade följande personer: 1879—1881 och 1883 d:r E. O. Stenbäck, 1882 medicinalrådet J. I. Björkstén, 1884 d:r A. Holmberg, 1885—1887 d:r W. Snellman, 1888 prof. E. A. Homén.

Emellertid lämnade anstaltens drift under dessa 10 år ett deficit af omkring 36,000 mark, hvilken summa dock genom årligt bidrag från statsvärdet minskades till vidpass 15,000 mk. Då staden under årens lopp nedlagt i affären betydande kapital och föga utsikt var för handen att anstalten skulle komma att bära sig bättre, så vida icke ytterligare förbättringar och utvidgningar, kräfvande nya utgifter,

skulle företagas, var kommunen icke ovillig att öfverlåta badanstalten åt ett aktiebolag. Och härmed inträder Hangö badanstalt i ett nytt skede af sin tillvaro.

I början af februari 1889 bildades nämligen på initiativ af protokollsekreteraren *J. Osberg* ett *aktiebolag*, hvars direktion utom hr Osberg som värkställande direktör bestod af professor *E. A. Homén*, hvilken alt sedan dess varit anstaltens öfverläkare, och kapten *Carl Korsman*, hvilken sistnämnde på ett värksamt sätt bidrog till bolagets konstituerande. Detta bolag arrenderade på 25 år framåt, räknadt från den 1 jan. 1889, af staden dess badanstalt med alla därtill hörande byggnader och inventarier samt den s. k. badhusparken, eller alt område söder om den förbi badanstalten ledande landsvägen, begränsadt västerut af en linje dragen från Lillkolavikens västra strand rätt norrut till landsvägen, samt österut af en linje dragen från den s. k. Tjufstenen (utanför Korsmans villa) söderut till hafsstranden. Därjämte erhöll bolaget rättighet att utan ersättning begagna parkområdet mellan landsvägen och Busträsket samt själfva träsket. Tvänne förslag torde f. n. vara å bane att tillgodogöra detta träsk, det ena att fylla träsket och däraf skapa en lek- och bällplan, det andra att förvandla träsket till en svandam eller kanoteringshamn.

Bolaget å sin sida har förbundit sig att betala den årliga amorteringen af det staden beviljade byggnadslånet af allmänna medel.

Bolagets första uppgift blef att ställa badanstalten i ett fullt tidsenligt skick, motsvarande den moderna hydroterapiens fordringar. Sålunda beslöts redan vid den konstituerande bolagsstämman, att ett nytt badhus skulle uppföras i samband med det gamla. Planen till det nya badhuset är uppgjord af prof. Homén, som för badhusets centralparti ta-

git till modell de franska hydroterapeutiska etablissemanten, närmast det utmärkta Divonne-les-Bains vid Jura bärigen, dock med införande af nödiga kompletteringar och hvarjehanda modifikationer, afpassade efter klimatiska och andra lokala förhållanden. Byggnadsarbetet, hvars tekniska del utförts af ingenjör R. Huber i Helsingfors, bedrefs med sådan raskhet, att inrättningen var färdig redan sommaren 1889. Arbetet leddes af ingenjör F. v. Christiernson, som äfven sedan fungerat som badhusets tekniska öfvervakare på orten.

Det *nya badhuset* (Se Plan A Bilaga I) innehåller ett centralparti och två flygelpartier. Centralpartiet är inredt för duscher, i främsta rummet de s. k. högtrycks-mobil-duscherna, den franska hydroterapeutikens stora trumf. Här finnas två högtrycksduscher, den ena med sil af ungf. 15 cm i diameter, den andra för stråldusch med en mynning af 24 mm, hvardera med termometer strax nedan om de sinnrikt inrättade blandningskranarna. Från de öfverst i det 15 m höga tornet befintliga reservoarerna ledes vattnet, kallt eller varmt, med en fallhöjd af öfver 12 m till duscherna genom rör, på hvilka man så mycket som möjligt undvikit knän och skarpa böjningar. Genom dessa samvärkande omständigheter har man åstadkommit en sådan kraft hos mobilstrålduschen, att den utkastar 342 liter vatten i minuten, medan silduschen under samma tid genomsläpper 282 liter. Detta gör för strålduschen en hastighet af 12,5 meter per sekund. Duschens styrka kan efter önskan modifieras och minskas, liksom dess temperatur kan växla mellan hafsvattnets och det heta vattnets samt plötsligt höjas och sänkas. Mellan de båda duscherna är anbragt en rörlig ångventil, vid hvilken kan fästas en metalldylinder, försedd med en fin sil, hvarigenom ånga utströmmar under starkt tryck

i form af fint ångregn. För att öka värkan af sistnämnda lokala ångdusch kan ångan uppblandas med förflyktigad terpentin genom att i cylindern införes en i terpentin doppad mindre svamp.

Af andra duscher finnas i centralpartiet en cirkeldusch med därtill hörande sildusch samt en spinaldusch (ryggdusch) och två silduscher, af hvilka sistnämnda den ena för sina grofva strålars skull kallas hageldusch. Äfven dessa duscher utmärka sig genom riklig vattentillgång och högt tryck. I ena hörnet är inrättad en mindre bassin med rinnande vatten, hållande två meter i kvadrat, där vattnets temperatur kan varieras efter behag. Å vänstra väggen äro anbragta fyra ångskåp, af hvilka tvänne därjämte kunna användas som varmluftskåp och de båda andra för terpentin-ångbad.

Å högra sidan midt emot ångskåpen ligga sex afklädningshytter. Till vänster om ingången till centralpartiet är det s. k. nålsittbadet beläget, också det en fransk badform (dock här något modifieradt), hvars karaktäristiska egenskaper ligga däri, att man jämte sittbad samtidigt kan gifva en cirkulär dusch rundt kring buken, eller en spinaldusch (öfver nedre delen af ryggen) samt en uppstigande dusch. Till höger om centralpartiets ingång finnas fotduscher och terpentin-ångskåpet med dusch för lokalbehandling af nedre extremiteterna eller delar af desamma. Sistnämnda apparat, som är konstruerad af ing. Huber enligt anvisning af prof. Homén, torde tils vidare vara en specialitet för Hangö och blef exponerad å den i samband med den internationella läkarekongressen i Berlin, 1890, anordnade vetenskapliga utställningen.

I östra flygeln, som vätter åt parken, finnas fyra badkarsrum med åtta afklädningsrum jämte dusch. Därjämte inrymmer denna flygel en större simbassin, mätande i längd

5,35 meter, i bredd 3,65 meter och i höjd 1,7 meter, med ständigt rinnande tempererad vatten. Vattenmängden är 23,000 liter. Bottnen af bassinen är sluttande sålunda att vattenhöjden å dess ena ända är 135 cm och i den andra 115 cm. Rundt kring bassinen ligga sju afklädningsrum. Innanför bassinrummet finnes dessutom ett rum med två ångskåp och ett badkar samt vidare ett rum, med badkar och afklädningshytt, kommunicerande med centralpartiet.

Den västra flygeln inrymmer sex badrum med tio afklädningsrum. Två af badrummen ha endast ett afklädningsrum hvardera, men de äro därjämte afsedda att användas för inpackning. Alla öfriga ha två afklädningsrum. Mellan två af badrummen finnes en förskjutbar vägg för att möjliggöra s. k. alternativa bad. I centrum mellan de fyra öfriga rummen finnes ett mindre afplankadt rum för enkla duscher. I ändan af denna flygel finnes ett rum för öfverbaderskan samt ett rum upplåtet för mekanisk behandling af digestionsorganernas och urinvägarnas sjukdomar; i sistnämnda rum är uppställd en induktionsapparat med ledningstrådar, hvilka genom väggen äro förda till angränsande rum för att kunna förenas med metallplattorna i det där belägna badkaret, som är afsedt för elektriska bad.

I sammanhang med det nya badhusets uppförande blef maskinhuset utvidgadt, nya större pumpar anskaffades och sugledning af galvaniserade rör anlades från sjön och från en brunn. Genom att rörledningar i det gamla badhuset förenades med de nya, högt belägna reservoarerna, har ett starkare tryck åstadkommit i de där befintliga duscherna; dessutom hafva rören därstädes till stor del omsatts (hvarvid de tillika utbytts mot galvaniserade rör), hufvudsakligen af orsak och i syfte att genom direkta ledningar från reservoarerna isolera duscherna eller rättare de till dem ledande rö-

ren från öfriga ledningar, för att därigenom i desamma åstadkomma ett konstantare tryck och möjliggöra en säkrare gradering af vattnet. Dessutom har i hvardera flygeln af gamla badhuset ett afklädningsrum blifvit omändradt för inpackning, i centralpartiet inrättats en cirkeldusch och ett af ångskåpen anordnats äfven för terpentinångbad. Därjämte har äfven till gamla badhuset anskaffats ett s. k. nålsittbad, en fotdusch och ett terpentinångskåp med dusch för lokalbehandling.

Slutligen må ännu nämnas, att såväl det gamla som det nya badhuset är försedt med här och där uppställda ångvärmebatterier, samt att golfven uti nya badhuset äro af asfalt, så att badhusets inre är fullständigt isolerad från underliggande jord, uti hvilken ej häller något badvatten kan intränga.

Vid fördelningen af badrummen har den anordning vidtagits att hela det gamla badhuset öfverlåtits åt de kvinliga kurgästerna samt den vänstra flygeln jämte centralpartiet i det nya badhuset åt de manliga kurgästerna, dock med den inskränkning att centralpartiet någon timme på dagen, för högtrycksmobilduscheras skull, upplåtits åt kvinliga kurgäster. Den östra flygeln har varit upplåten för dem som »badat på biljett», dock sålunda att äfven kurgäster badat i den stora simbassinen.

Baden serveras af en skara i röda lifstycken klädda, väl inöfvade baderskor, hvilka stå under uppsikt af Edla Helin, som tjänstgjort som baderska alt ifrån badanstaltens första öppnande och sedan 1889 fungerat som öfverbaderska.

Men äfven *societetshusbyggnaden* behöfde förstoras. Särskildt hade köksafdelningen visat sig knapp, hvarför ett nytt stort kök med kallskänk och disktrum (Plan B, Bil. I, rum m, n, o) tillbygdes. Dessutom blef en större glasveranda

uppförd längs hela östra väggen af brunnshussalongen samt uppläts för brunnsdrickningen. I ändan af verandan inrättades ett mindre spelrum. Restaurationslokalerna vunno härigenom nödigt utrymme. Serveringen försiggår till stor del på de stora, skyddade verandorna, som löpa rundt kring brunnssalongen; blott en mindre del badgäster föredraga att spisa inne i matsalen.

En mindre, villaartad byggnad, belägen midt emot brunnshuset på andra sidan vägen, blef inköpt och inreddes till *gymnastiklokal*, där manuel sjukgymnastik enligt svensk metod samt massage meddelats i 5 år vid sidan af badkuren.

Med alla dessa nybyggnader och förbättringar presenterade sig Hangö badanstalt 1889 i ett skick, som för nordiska förhållanden är anmärkningsvärdt såväl i anseende till rikedomen på badformer som genom antalet badrum m. m.

Effekten af denna raska utveckling af anstaltens resurser visade sig äfven omedelbart i *den stigande frekvensen*. *) Från 299 inskrifna badgäster år 1888 höjde sig deras antal plötsligt och framgår för de därpå följande åren af nedanstående uppgifter:

1889	469	inskrifna
1890	489	„
1891	580	„
1892	544	„
1893	529	„
1894	593	„

*) Frekvensen har naturligtvis varit begränsad af tillgången på bostäder i Hangö; särskildt 1894 gjorde sig rumbrist kännbar och har äfven haft till följd uppkomsten af nya villor och tillbyggnader.

Af detta antal hafva 1,243, d. v. s. ungefär 40 proc. varit inskrifna som kurgäster *).

Klart är att bolaget icke kunde genomföra alla dessa välbehöfliga förbättringar utan att, trots åtnjutet statsunderstöd, ikläda sig nya skuldförbindelser. I det skick badanstalten presenterade sig efter genomgången restaurering, uppgingo *anläggningskostnaderna* till ungefär följande belopp:

Brunnshuset med salon och restaurationslokal	Fmk	50,600
Badhuset med maskineri och rörledning	„	120,000
3 st. simhus, herrgymnastik, biljettkontor, div. uthus	„	14,600
Parkanläggningar med 3 paviljonger m. m.	„	14,800
Inventarier till ett värde af	„	25,000
		Summa Fmk 225,000

År 1890 timade en personalförändring inom direktionen, i det kapten Korsman afgick och i hans ställe invaldes apotekaren *H. Lindgrén* i Hangö, hvilken sedan dess, under hr Osbergs frånvaro från orten fungerat som verkställande direktör. Vid extra bolagsstämma d. 7 Mars 1895 afgick protokollsekreteraren *J. Osberg* och i hans ställe i direktionen invaldes ingenjör *R. Huber*, samt till verkställande direktör herr *Lindgrén*.

Som redan nämdes har *öfverläkarebefattningen* vid anstalten från och med 1888 innehafts af *professor E. A. Homén*, med undantag af sex veckor (1 aug. — 15 sept. 1890) då d:r *R. Sievers* tjänstgjorde som öfverläkare.

*) Som badgäster räknas de, hvilka erlagt föreskrifven s. k. *saisonafgift* (för en vecka eller längre), som kurgäster åter endast de bland resp. badgäster, som undergå behandling under noggrann läkareuppsikt och därför erlägga hvarje vecka engång för alla fastställda kurafgifter, oberoende af badens form och antal (dock med en mindre tilskottsafgift för medikamentösa bad.)

Underläkare ha varit: 1888 d:r W. Zilliacus, 1889 d:r W. Zilliacus och med. kand. M. Gadd, 1890 d:r C. Mechelin, 1891 och 1892 d:r W. Collan samt 1893 och 1894 d:r C. Mechelin.

Som ett kraftigt stöd vid sidan af den hydroterapeutiska behandlingen har den rationella sjukgymnastiken och massagen tillvunnit sig kurgästernas förtroende år från år i alt högre grad. Den inköpta gymnastiklokalen visade sig äfven snart nog för trång, hvarför bolaget till sommaren 1894 lät uppföra en *ny* stor, tidsenlig *gymnastikbyggnad*, som kostade 15,800 mk, hvilken summa staden beviljat bolaget på det vilkor att byggnaden förblir stadens egendom, men bolaget har nyttjorätten mot erläggande af fastställd ränta. Ritningen till byggnaden uppgjordes af arkitekten H. Lindberg, som stälde densamma afgiftsfritt till bolagets förfogande.

Gymnastiklokalen är en långsträckt, i träfärg hållen tvåvåningsbyggnad, belägen bakom brunnshuset bland parkens första tälldungar. Den består af ett centralparti 15 meter i kvadrat, och två flygelpartier. Centralpartiet inrymmer i nedre våningen tvänne stora mottagningsrum för öfverläkaren samt mottagningsrum och boningsrum för underläkaren. Då dessa direkt kommunicera med gymnastiksalarna, möjliggöres en fullständigare samvärkan mellan läkarena och gymnasterna, hvilket icke är af ringa betydelse. Öfre våningen inrymmer bostad för gymnastikföreståndaren samt fyra rum för de manliga gymnastikbiträdena. Hvardera flygeln, 15 m. i längd och 9 m. i bredd, innehåller en stor luftig gymnastiksal, som sträcker sig upp genom båda våningarna, den ena för herrar, den andra för fruntimmer och barn. Strax intill gymnastiksalarna, men belägna inom centralpartiet,

finnas rum afsedda för massage. Flyglarna äro försedda med verandor.

Gymnastiken vid Hangö badanstalt har alt från 1882 föreståtts och handledts på herrsidan af landets äldste och renommerade sjukgymnast, gymnastikläraren *L. Bergholm* från Helsingfors; fruntimmersafdelningen förestods åren 1888—1889 af frk. B. Roos, men öfvertogs från 1890 af frk. *A. Lagerblad* de senare åren tillsammans med frk. *A. Sahlstén*. Som bevis på att det är den mycket ansedda svenska sjukgymnastiken som här användes, kan nämnas att såväl hr Bergholm som fröknarna Lagerblad och Sahlstén erhållit sin utbildning vid Gymnastiska centralinstitutet i Stockholm. Hvilken vidsträckt användning gymnastiken erhållit vid Hangö badanstalt, tillämpad som den är af gymnasterna i samvärkan med läkaren, framgår af det faktum att hr Bergholm sommaren 1894 arbetade med ej mindre än 8 biträden och de kvinliga föreståndarinnorna med hvar sitt, alla fullt sysselsatta under de 4 à 5 timmar, som dagligen äro anslagna till gymnastik och massage. Dessutom gifves, efter behof, åt svagare patienter massage hemma.

Därjämte är kurgästen i tillfälle att få elektrisk och pneumatisk behandling samt att undergå fullständig brunnskur.

Brunnsdrickningen försiggår i den ofvan nämnda stora glasverandan invid brunnshussalongen, där utskänkning af alla brukliga slag af mineralvatten, såväl naturliga som artificiella, sker kl. 7—9 på morgonen, kl. 12—1 och 6—7 e. m. Afsikten torde vara att i samband med den nya gymnastikbyggnaden uppföra en stor veranda, där brunnsdrickningen framdeles skall försiggå.

2. Klimatiska förutsättningar.

Begreppet »klimat» definierar *Weber* *) såsom sammanfattningen af de genom luften, marken och vattnet på en trakt förorsakade inflytanden, hvilka invärka på det organiska lifvet. I det följande skall lämnas en kort öfversikt af Hangös klimat, bedömdt enligt denna uppfattning. Därvid skola till först nämnas några ord om läget och markens beskaffenhet, därefter beröres frågan om hafsvattnets temperatur, salthalt m. m. och slutligen framställas mera detaljeradt de viktigaste klimatiska konstanterna för Hangö, hvarvid en jämförelse i vissa punkter kommer att anställas mellan Hangö, Wisby och Helgoland.

Läget och markens beskaffenhet.

Hangö stad är beläget vid 59° 49' N. Lat. och 22° 58' ostligt från Greenwich på Finlands sydligaste del, Hangöudd, hvilken i sydvästlig riktning skjuter ut i Östersjön. Omnäjden med sina otaliga klippor och skär, sina större hol-

*) *R. Flechsig*: Handbuch der Balneotherapie für practische Ärzte, Berlin 1892.

mar och öar samt sitt parti af fasta landet, erbjuder i flere hänseenden ganska rik omväxling. Sålunda karaktäriseras fastlandet af jämförelsevis större sandslätter bevuxna med gles barrskog, under det att skärgården såsom mera kupe-rad och med ställvis rikare vegetation lämnar ett behagligare intryck. De längst ut mot hafvet belägna klipporna äro naturligtvis alldeles kala, men på de större holmarna visar sig en växtlighet, som blir rikare i samma mån dessa tilltaga i storlek och mängd.

Bärggrunden är öfveralt både på holmarna och fastlandet samt vid stränderna mycket blottad. *) Vid de sistnämnda är den tillochmed slätslipad och erbjuder sålunda rika tillfällen till iakttagelser. Å de glattslipade hållarna synas talrikt och tydligt de s. k. *refflorna*, hvilka angifva riktningen för jöklarnas rörelse under istiden. De vid samma tid som refflorna i den hårda bärggrunden urnålkade *jättegrytorna* hafva af samma orsak, som gäller om refflorna, iakttagits i större mängd i trakten omkring Hangö, än fallet vanligtvis är längre in i landet. Synnerligen typiska refflor och talrika små jättegrytor finnas på Kasberget invid Hangö by, där äfven präktiga stenåkrar kunna ses. Oftast hafva dessa »grytor» raka väggar och bilda sålunda cylinderformiga fördjupningar i bärget, hvarvid en eller flere väl afrundade stenar ligga på botten, men stundom äro väggarna vidgade nedtill, så att grytan blir päronformig. Ännu sällsyntare är det att finna grytväggarna refflade. En med skruformigt refflade väggar försedd jättegryta befinner sig på en af bärguddarna inom badhusparken. Dess dimensioner äro därtill ovanligt stora, i det diametern är omkring

*) *Finlands geologiska undersökning*, Beskrifning till kartbladen N:o 14 & 15.

1 m. och dess djup omkring 3,3 m. Nämnda insvarfning är gjord å en bärgplata 6 m. öfver hafsytan.

Beträffande bärgarten kan nämnas, att såväl Tulludden, Hangöudds sydligaste spets, som klipporna därutanför och bergen omkring Hangö stad och Hangö by utgöras af röd glimmergneis.

Hangöudd är den sydligaste utlöparen af den s. k. Lojoåsen, hvilken som bekant är en utgrening af Salpausselkä och uppstått som en morän längs yttersta randen af den inlandsis, hvilken betäckte Finland under glacialtiden. Åsen framträder vid Hangö såsom en på halföns norra sida gående vall af rullstensgrus. Vid Lappviks järnvägsstation c. 17 km. i ONO från staden har åsen en höjd af omkring 24 m. och sänker sig härifrån ganska jämt, samt ligger O om Hangö by 2 km. i N från staden, där den slutar, endast 6 m. öfver hafsytan.

Åsens kärna består af rullsten och grus och täckes på sidorna af mosandsaflagringar, svagt sluttande isynnerhet mot söder. Hela den delen af Hangöudd, som befinner sig söder om åsen, utgör en ganska stor (c. 16 km. lång och 2 å 5 km. bred) slätt, förnämligast bestående af mosand och bevuxen med barrskog. Blott några få låga bärgklackar höja sig här och där ur marken, som där den är bar lyser i mosandens högröda färgton.

Såsom här af framgår, har naturen på ett ypperligt sätt sørjt för markens dränering i Hangö omnäjd. Uppkomsten af dimma öfver lägre belägna lokaliteter omintetgöres härigenom fullständigt, hvarjämte, såsom allmänt bekant, marken äfven efter det starkaste åskregn hastigt upp-torkar därstädes.

Hafsvattnets temperatur, salthalt m. m.

Till Östersjön i egentlig mening bör äfven Finska viken räknas, emedan den icke genom någon gräns i hydrografiskt afseende är skild från Österjöns stora bassiner och från vattenutbytet med dessa*). Det kan naturligtvis ej komma i fråga att här ingå på en utförlig framställning af hithörande förhållanden, utan måste vi åtnöja oss med några korta antydningar, hvilka äro nödvändiga för belysandet af fluktuationerna i temperaturen och salthalten. De nämnda förändringarna bero förnämligast af *strömsättningen*, såsom hvars främsta orsak vi hafva att räkna det flodvatten, hvilket utgjutes i det baltiska sjösystemet. Flodvattnet framkallar nämligen en utåtriktad ytström, hvilken slutligen genom de danska sunden söker sig väg ut öfver den här på sina ställen blott 7 å 10 meter grunda bottentröskeln genom Kattegat och Skagerack till Nordsjön. Denna ytström framkallar åter en reaktionsström, hvilken dock ej fortgår oafbrutet — är intermittent — samt är riktad inåt och medför Nordsjöns tyngre, kallare vatten, som sprides i Östersjön och nedflyter i dess fördjupningar. — Bland de orsaker, som föranleda förändringar i ytströmmens normala förlopp, är att märka lufttrycksskilnader öfver Nordsjön och Östersjön, och mera värksamma, än dessa direkt kunna vara, växlingarna i vindarnas riktning och styrka. I den mån vindstyrkan och vågornas storlek tilltaga, sträcka de sitt

*) Efterföljande sammanställning grundar sig i alt väsentligt på uppgifter i arbetet »Den svenska hydrografiska expeditionen år 1877» II afdeln. af prof. O. Pettersson och på de observationer rörande hafsvattnets temperatur vid Hangö, hvilka genom badhusdirektionens försorg utförts utanför herrsimhuset därstädes under åren 1889—1894.

inflytande till alt djupare lager och föranleda i allmänhet att vattnet stiger på det område, mot hvilket vinden blåser, samt drifver sålunda det varmare vattnet ut från lovarkusten, hvarigenom de undre, kallare vattenlagren tvingas att lyfta sig mot ytan. — På denna vindarnas uppdrift af det lättare och varmare vattnet från lovarkusten mot läkusten skola vi lämna några tydliga exempel från observationerna vid Hangö.

Större delen eller omkring hälften af egentliga Östersjöns vattenmassa har en salthalt af 7—8 ‰ (p. mille). En tvärsektion af Finska vikens mynning (Hangö—Odenholm) visar att vattenlagren af 7, 8 och 9 ‰ salthalt hafva obehindradt tillträde dit. Högsta salthalten vid botten å 100 meters djup var i juli år 1877 9,76 ‰.

Vid mynningen af Finska viken har ytvattnet, hvilket såsom sådant har den högsta temperaturen, 6—7 ‰ salthalt.

En följd af den stora utspädningen med flodvatten, som försiggår i Östersjöns nordliga och ostliga delar, är att proportionen mellan hafssaltets kemiska beståndsdelar betydligt afviker från den, som herskar uti oceanen. Flodvattnets inflytande visar sig däruti, att sulfaternas mängd ökas i förhållande till kloridernas. Sålunda har man funnit, att förhållandet mellan klorider och sulfater i oceanvattnet utgör i medeltal 89,49 : 10,19 och i Östersjön i trakten af Gotland 88,87 : 10,63. *)

Ur den af docenten *A. W. Cronander* å svenska sjömättingsfartyget *G.* af *Klint* den 24 juli 1877 förmiddagen gjorda bestämningen af hafsvattnets och -bottnens beskaffenhet omkring 15 km. söderom Hangö återgifva vi här följande:

*) *Edv. Hjelt*: Kemisk undersökning af hafsvattnet i Finlands skärgård och Bottniska viken.

Profvets djup. me- ter.	Vattnets tempera- tur ° C.	Salthalt.		Anmärkning.
		Klor p. l. gram.	Salt p. mille.	
0	+ 15,3	3,667	6,60	<i>Lodet upp-</i>
10	+ 14,0	3,674	6,62	<i>hämtade från</i>
20	+ 10,8	3,692	6,65	<i>48 meters djup</i>
30	+ 8,5	3,781	6,81	<i>sand.</i>
48	+ 5,8	3,905	7,08	

Vattentemperaturförhållandena i Hangö återgifvas af följande tabell, hvilken innehåller medeltalen för de 3 observationstimmarna 8 f. m., 2 och 7 e. m. för hvarje månad samt temperaturvariationerna i medeltal från 8 f. m. till 2 e. m., 2 till 7 e. m. och 8 f. m. till 7 e. m. *)

Hafsvattnets temperatur, ° C.

Medeltal af observ. åren 1889—90 och 1892—94.	8 f. m.	Temperatur- variation 8 f.m.—2 e.m.	2 e. m.	Temperatur- variation 2—7 e. m.	7 e. m.	Temperatur- variation 8 f.m.—7 e.m.
18—30 Juni . . .	+ 12,7	+ 1,0	+ 13,7	+ 0,3	+ 14,0	+ 1,3
Juli . . .	+ 13,3	+ 0,7	+ 14,0	+ 0,2	+ 14,2	+ 0,9
Augusti .	+ 13,9	+ 0,9	+ 14,8	+ 0,3	+ 15,1	+ 1,2
1—15 September	+ 11,8	+ 1,0	+ 12,8	- 0,05	+ 12,8	+ 1,0

Hvad man med skäl kan anmärka mot dessa medelvärden är att de antagligen äro något för låga på den grund, att 2 af de 5 observationssomrarna, 1893 och isynnerhet 1892 voro mycket kalla och regniga. Det sänkande inflytande dessa kalla somrar utöfvat på medeltal erhållna af en så kort observationsserie måste tydligen vara mycket stort.

*) Observationerna för år 1891 hafva tyvärr förkommit.

Af tabellen framgår klart den dagliga perioden i hafsvattnets temperatur. Temperaturen är nämligen högst om aftonen och lägst om morgonen under månaderna juni—augusti; endast september visar en olikhet häri, i det en ringa sänkning eger rum mot kvällen, hvarför vattnet vid middagen denna tid har sin största värme.

Medeltal af maxima och minima i hafsvattnets temperatur äfvensom differenserna mellan maxima och minima
8 f. m., 2 och 7 e. m.

	8 f. m.		Diff.	2 e. m.		Diff.	7 e. m.		Diff.
	Max.	Min.		Max.	Min.		Max.	Min.	
18—30 Juni . .	+ 13,9	+ 10,8	+ 3,1	+ 15,2	+ 12,0	+ 3,2	+ 15,4	+ 12,1	+ 3,3
Juli . . .	17,0	8,5	8,5	17,6	9,0	8,6	18,0	9,2	8,8
Augusti.	16,6	9,5	7,1	17,6	11,3	6,3	17,7	11,2	6,5
1—15 September	13,0	10,1	2,9	13,6	11,2	2,4	13,6	10,8	2,8

Såsom här af synes äro differenserna mellan maximum- och minimumtemperaturerna störst i juli med omkr. 8,8°, däreft i augusti med omkr. 6,6° och minst i juni och september med respektive 3,2° och 2,7°. — Förklaringen hertill skola vi här nedan söka lämna, då vi gå att yttra några ord om *största temperaturfallet under ett dygn*, samt om de förhållanden hvarunder *absoluta minimumtemperaturen* hos hafsvattnet iakttagits.

Största temperaturfallet utgjorde i medeltal:

18—30 Juni	1,8°
Juli	4,4°
Augusti	2,6°
1—15 September	1,0°

Det absolut största temperaturfallet från kl. 2 e. m. den ena dagen till kl. 2 e. m. den följande dagen inträffade mellan den 12 och 13 juli 1889, då hafsvattnets temperatur nedgick med 8° C, nämligen från 14° till 6° C.

Den lägsta temperaturgrad, som iakttagits hos hafsvattnet under de 5 åren är 5° C,*) som har antecknats 3 ggr: den 10 och 11 Juli 1892, 8 f. m. samt den 22 Juni 1893, 8 f. m.

Hvad nu beträffar orsakerna till de nyssnämnda stora variationerna i vattnets värmegrad samt till uppkomsten af de låga minimitemperaturerna är det nog att hänvisa till det vi tidigare nämnt i afseende å strömmarna i Östersjön äfvensom att framhålla växlingarna i vindriktningarna under de ifrågavarande dagarna. I det första af de fall, då den lägsta temperaturen 5° iakttofs, passerade ett barometriskt minimum öfver Skandinavien och norra Finland (8—12 juli 1892), hvarvid vindarna i Hangö vredo sig från S öfver W till NW och N, hvilka senare blåste friska tre dagar å rad. Temperaturminimum af den 22 juni 1893 föregicks af en ännu längre period med N vindar, nämligen från den 11 till den 20 juni, under hvilken tid (med undantag af den 13) NE, N och NW vindar rådde. Äfven den 12 och 13 juli 1889 var förhållandet likartadt. — Vinden som den 12 juli 2 e. m. blåste från W med styrkan 7 (Beauforts skala), var kl. 9 e. m. NW 7, den 13 om morgonen WNW 6 och kl. 2 e. m. NW 7. Tillgången är nu lätt att tänka sig. De inordliga vindarna drefvo de varmare ytlagren söderut, hvargenom kallare vatten från större djup bragtes upp mot ytan

*) Den högsta utgjorde $21,5^{\circ}$ och antecknades en gång, den 1 jul; 1889, kl. 8 f. m.

för att ersätta det af vindarna bortförda. Från hvilket djup det kallare vattnet i dessa fall hämtats kan man naturligtvis ej fullt noggrannt bestämma, men antaga vi att förhållandena inom Östersjön voro sådana som de visade sig år 1877 bör en bestämning af djupet till omkr. 50 meter träffa det rätta ganska nära. (Se den första tabellen). Dylika starka temperatursänkningar hos ytvattnet äro för öfrigt väl kända vid andra af Östersjöns badorter, ss. Wisby, samt annorstädes. Så iakttog kapt. *Hoffmann* ombord å kanonbåten *Delphin* den 9 augusti 1875 i Memels hamn en sänkning i vattentemperaturen från 19° till 6° C efter ihållande ostlig vind, medan 4 à 5 sjömil från kusten återfanns temperaturen 18° C i ytan.

De angifna medelvärdena för största temperaturfallet under förloppet af 24 timmar lämna oss ännu några upplysningar om det sätt, hvarpå uppvärmningen af de djupare lagren i hafvet till en väsentlig del torde försiggå. Vi se att de största förändringarna inträffa under juli och augusti månader. Vid denna tid har ett temperaturminimum utbildats under invärkan af den genom vinterkölden frambragta termiska cirkulationen på ett djup af omkring 50 à 60 meter. Det vill därför af de anförda talen synas som om den genom särskilda härför gynsamma meteorologiska förhållanden kraftigt förstärkta ytströmmen och reaktionsströmmen skulle spela en viktig roll i fråga om de undre, kalla vattenmassornas uppvärmning under sommaren och en del af hösten, i det att de djupare belägna vattenlagren genom dem upphämtas till ytan och där uppvärmas. I september skulle att döma af de betydligt mindre temperatursänkningar, som då förekomma, uppvärmningen således redan fortgått ganska långt.

Till sist lämna vi ännu i afseende å frågan om temperaturförhållandena i hafsvattnet vid Hangö nedanstående jämförande tabell öfver ytvattnets temperatur vid Helgoland och vid Hangö. Äfven med afseende fästadt å den mycket (3 ggr) längre observationsserie, hvarpå talen för Helgoland grunda sig, vidhandengifver tabellen dock ovedersägligt att Helgoland har ett vida mera limiteradt klimat än Hangö, hvarpå väl heller ingen därförutan skulle tviflat.

Ytvattnets temperatur vid Helgoland (1875—89) och Hangö (1889—90 och 1892—94.

		Juni.	Juli.	Aug.	Sept.
<i>Medeltemperatur.</i>	Helgoland	+ 12,6	+ 15,5	+ 17,2	+ 16,2
	Hangö	13,5	13,9	14,6	12,5
<i>Medeltal af månadsmaxima.</i>	Helgoland	14,8	17,2	17,9	17,1
	Hangö	14,8	17,5	17,3	13,4
<i>Medeltal af månadsminima.</i>	Helgoland	10,4	13,9	16,3	15,1
	Hangö	11,6	8,9	10,7	10,7
<i>Absolut månadsmaximum.</i>	Helgoland	17,3	18,4	19,5	18,8
	Hangö	21,0	21,5	19,5	15,0
<i>Absolut månadsminimum.</i>	Helgoland	8,6	11,4	14,0	13,8
	Hangö	5,0	5,0	8,0	9,0

Medelvattentemperaturen under sommarmånaderna är på Helgoland från 1,5° till närmare 4° högre än vid Hangö, månadsmaxima i medeltal äro ungefär lika, men medeltalen af månadsminima äro vid Hangö betydligt lägre, medan slutligen absoluta månadsmaxima och -minima falla betydligt utom — öfver och under — motsvarande gränsvärden för Helgoland. — Hangö har ett extremare klimat än Helgoland, — det kan ju redan på dessa grunder ej förnekas —

men så ligger Helgoland äfven mera än $5\frac{1}{2}$ breddgrader sydligare än Hangö, 50 km från närmaste kust ute i ett haf med andra djupförhållanden och andra föreningsleder till världshafvet än Östersjön. — Däremot äro sjöbaden i Hangö ej förenade med de olägenheter, som vidlåda dem på Helgoland genom att badplatsen där befinner sig öfver en 1 km från ön uti sjön på en liten sanddyn. Åt dem, som icke tåla vid större växlingar i vattnets temperatur, erbjuder för öfrigt den stora simbassinen i Hangö badhus med sitt tempererade, ständigt rinnande vatten i viss mån en ersättning för sjöbadet.

Ebb och flod, denna genom solens och förnämligast månens attraktion framkallade, periodiska höjning och sänkning af vattenytan i hafven, hvilken mångenstädes vid kusterna af de stora världshafven uppträder såsom ett stortadt naturfenomen, ger sig alt svagare tillkänna i den mån djupet och utsträckningen af ett vattenområde är mindre. Under det tidvattnet vid kusterna af atlanterna är en för hvarje dess beboare välkänd företeelse och medan man där för skeppsfartens främjande är i behof af att känna tiden för hög- och lågvattnet eller de s. k. »hamntiderna», är det för Östersjöbyggaren en okänd naturretning. Vål känna äfven vi till »högt» och »lågt» vatten, men därmed beteckna vi ej de i ebb och flod framträdande växlingarna i vattenståndet. De nivåförändringar vi därmed afse äro i hufvudsak en följd af vindarna, nederbörden och lufttrycksfördelningen.

Eger Östersjön således ej ebb och flod? Jo, helt visst, ty ehuru förändringarna i tidvattnet äro så ringa, att de ej äro direkt märkbara för betraktaren, ådagalägga emellertid de af den *själfregistrerande limnigrafen* i Hangö uppritade vattenståndsdiagrammen synnerligen tydligt, att ebb och flod vid

denna punkt af Östersjön regelbundet växla två gånger i dygnet. — På ett dylikt diagram, återgifvande vattenståndets förändringar under 7 dygn, kunna vi nämligen i vanliga fall räkna 13 å 14 vågberg och vågdalar. Beloppet af variationen är tillsvidare ej noggrannt känt, men torde utgöra 1,5 å 2 dm, utom vid »springflod», då det kan uppgå till 5 å 6 dm. — Man har hittills ansett att Östersjön vore ett så grundt och litet vatten, att det ej kunde hafva något själfständigt tidvatten samt att den i södra delen af Östersjön, väster om Rügen, iakttagna flodvågen vore en från Nordsjön genom Sundet och Bälterna öfverförd reflexvåg. — Öster om Rügen, trodde man, skulle något tidvattensfenomen ej mera förekomma. Genom det af limnigrafen i Hangö lämnade materialet hafva vi fått ett otvetydigt bevis på att så ej är förhållandet. — Apparaten, som är af en i Australien bruklig, ehuru något modifierad konstruktion, tillhör Finska Vetenskaps-Societeten.

Klimatet i Hangö ur meteorologisk synpunkt.

Behandlingen af förevarande kapitel erbjuder icke ringa svårigheter, bland hvilka främst den, att kunna sammanställa det föreliggande observationsmaterialet så, att ur resultaten klart framgår hvilka bundsförvandter — eller fiender — läkaren har i de klimatiska förhållandena på orten och hvilka betingelser äro för handen för en framgångsrik klimatoterapeutisk behandling af vissa sjukdomar. En icke läkare torde härvid lättare förbise en eller flere omständigheter, hvilka måhända äro af betydelse. I förevarande fall beror frånvaron af några dylika klimatiska data, t. ex. uppgifter rö-

rande insolationens styrka och långvarighet *) därpå, att ifrågavarande iakttagelser ej utförts i Hangö.

Curman yttrar i sin värdefulla bok »Om klimat och bad vid Sveriges vestkust»: »för klimatoterapeutiskt och hygieniskt ändamål måste särskildt afseende fästas vid omständigheter, som för den allmänna klimatologien hafva föga betydelse» härmed syftande på sitt tidigare uttalande rörande vikten af att utreda inbördes förhållandet mellan de klimatiska momenten äfvensom storleken af deras *fluktuationer*. Den svenska läkarens åsikt var berättigad — för 16 år tillbaka; numera torde man föga nog i någon klimatografisk beskrifning af en ort bortse från de synpunkter, hvilka han framhåller.

De medelvärden, hvilka lämnas i tabellerna, grunda sig på observationer utförda 3 gånger om dagen, 7 f. m. samt 2 och 9 e. m., under 6-års perioden 1884—1889 vid den meteorologiska stationen i Hangö. Endast för beräkningen af medelvärdena för temperaturextremerna 7, 2 och 9 har jag använt en 10-års serie, från 1881 till 1890. Någon synnerlig oföränderlighet kan ej tillmätas dessa medeltal; härför vore vida längre observationsserier på 20, 30 à 40 år af nöden, men för vårt ändamål äro de väl tillfyllesgörande.

Det största intresset måste vid en badort själfallet riktas på luftvärmen, dess dagliga gång och operiodiska förändringar, hvarför vi främst skola behandla detta element.

*) Å de engelska badorterna användas mycket allmänt för dessa observationer en s. k. »blackbulb-termometer in vacuum» (med svärtad kula) och »sunshinerecorder». — Det sistnämnda instrumentet består af en stor glaskula, hvilken kastar solens bild på en med tidsindelning försedd pappersremsa. — De timmar af dagen då solen belyser apparaten blifva utmärkta å papperet medels svarta punkter och streck.

Luftens temperatur.

Temperaturförhållandena, hvilka öfver hela landet röna en synnerligen stor invärkan af de öfver norra och nordvästra Europa med stor beständighet blåsande varma, oceaniska sydvästvindarna undergå härjämte vid kusterna väsentliga modifikationer genom de betydande värmemängder, hvilka hafvet upptager under sommaren och åter afger till luften under hösten och vintern. Värmetransporten från hafvet till luften under den kallare årstiden fördröjer och förminskar temperatursänkningen medan åter temperaturens stigning under våren och sommaren hämmas af det under vintern småningom afkylda hafvet. Temperaturens gång under året och likaså dess variationer under dygnet komma till följd häraf i närheten af de stora vattenbassinerna att utmärkas af ett vida lugnare förlopp än inne i landet, hvarjämte årets medeltemperatur ställer sig högre vid hafskusten än inne i landet vid samma breddgrad. Det område i Finland, som i detta afseende framstår såsom mest typiskt, är skärgårdshafvet mellan Hangö udd i öster och Åland i väster med dess talrika öar och klippor. De meteorologiska observationer, hvilka sedan en längre tid tillbaka utföras i städerna Hangö och Mariehamn samt på Hangö, Utö och Bogskärs fyrar skulle lämna ett rikt material för en jämförande undersökning i denna riktning. Det är här tillräckligt att anföra endast några data för städerna Helsingfors och Hangö samt Söderskärs och Hangö fyrar för att påvisa de antydda egendomligheterna.

Medeltemperaturen under de skilda månaderna var för åren 1884—1888 i medeltal:

Tabell I.

1884—1888.	Jan.	Febr.	Mars.	April.	May.	Juni.	Juli.	Aug.	Sept.	Okt.	Nov.	Dec.	År.
Helsingfors . .	— 4,9	— 5,8	— 4,7	1,9	7,7	14,2	17,5	15,4	10,9	4,1	0,2	— 3,6	4,50
Söderskärs fyr	— 4,2	— 5,8	— 5,2	0,6	5,4	11,9	16,1	15,2	11,1	5,4	1,2	— 2,4	4,16
Hangö stad . .	— 2,9	— 4,3	— 3,9	1,7	6,6	13,0	16,5	15,2	11,5	5,8	1,8	— 1,7	5,00
Hangö fyr . .	— 2,3	— 4,2	— 3,8	1,5	6,0	12,5	16,3	15,3	11,8	6,1	2,2	— 1,3	5,04

Af denna tabell erfara vi flere anmärkningsvärda fakta, hvilka bekräfta det nyss ofvannämnda. Vi se först att temperaturskilnaden mellan årets kallaste och varmaste månad — årsamplituden — är i:

Helsingfors	23,2 ⁰ *)
Söderskär	22,0 ⁰
Hangö stad	20,8 ⁰ samt vid
Hangö fyr endast	20,4 ⁰

En ytterligare belysning öfver hafvets inflytande på luftvärmen lämna oss medeltemperaturerna för de skilda årstiderna, hvilka äro för:

Åren 1884—1888:	Vinter.	Vår.	Sommar.	Höst.
Helsingfors	— 4,7	+ 1,6	+ 15,7	+ 5,1
Söderskär	— 4,2	+ 0,3	+ 14,4	+ 5,9
Hangö stad	— 3,0	+ 1,5	+ 14,9	+ 6,4
Hangö fyr	— 2,6	+ 1,2	+ 14,7	+ 6,7

*) Månadsmedeltalen äro först uträknade med två decimaler och därpå afrundade; på samma sätt har årsamplituden bestämts, hvarför denna ej här är precis lika med skilnaden mellan juli och februari månaders medeltemperaturer.

Såsom här af synes är *våren* och *sommaren* varmast i Helsingfors och kallast på Söderskärs omkr. 24 km österut från Helsingfors belägna klippa, medan åter *hösten* och *vintern* äro kallast i Helsingfors och varmast å Hangö fyr och därnäst i Hangö stad. Det kan förefalla oväntadt att vintern och våren på Söderskär hafva så låg temperatur äfvensom att sommaren där är kyligare än vid Hangö fyr, men dessa omständigheter få vid ett närmare betraktande en tillfredsställande förklaring. Det förra förhållandet beror tydligen på förekomsten af det istäcke, som under större delen af vintern och långt in på våren betäcker de inre delarna af Finska viken från trakten mellan Hangö och Porkkala uddar österut. Isarna framkalla nämligen så att säga rent kontinentala betingelser öfver Finska viken och utestänga värmeförseln från djupet till ytan, hvarigenom temperaturen öfver detta område bringas att falla med större belopp än å öppna delar af Östersjön, där värmeomsättningen obehindradt kan försiggå. Skarpast markerad finna vi denna egenomlighet under ismältningstiden i april och maj månader, då stora värmemängder borttagas från såväl vattnet som de lägre lagren af atmosfären, men äfven tydlig nog under februari, då den starkaste isbildningen försiggår, och likaså under mars, hvars medeltemperatur redan är $0,5^{\circ}$ lägre än den i Helsingfors. Tydningen af den låga temperaturen på Söderskär under juni och juli månader i jämförelse med den vid Hangö rådande ligger mindre nära tillhands. — Man kunde väl möjligen tillskrifva juni månads låga temperatur den genom ismältningen om våren ytterligare afkylda vattenmassans värkningar, men dels har denna då redan tillförts betydliga kvantiteter varmare flodvatten, dels borde insolationen i dessa grundare och smalare vatten hafva hunnit värka snabbare än ute vid Östersjön, hvarför man i betrak-

tande af att äfven juli månads medeltemperatur ännu utfaller något lägre vid Söderskär än vid Hangö och att de värmeförande vindarnas frekvens under våren och sommaren är mycket nära densamma vid Söderskär och Hangö, *) måste söka orsaken uti andra förhållanden.

Orsaken härtill är måhända den, att Söderskär i jämförelse med Hangö båkland är en obetydlig klippa, där ej ens i lugnväder värmets från den om dagen genom solstrålningen starkt upphettade torra klippgrunden kan nämnvärdt inverka på luftens temperatur; medan Hangö båkland, själfstörre och omgifvet af klippor, i norr har den torra sandiga Hangö-udd, där markens upphettning under soliga dagar helt visst i väsentlig mån höjer luftens temperatur och isynnerhet under lugna kvällar hindrar det på mindre sandig mark så starka lokala temperaturfallet vid jordytan och i de nedersta luftlagren. *Curman* kallar klipporna vid svenska västkusten dess kakelugnar på grund af den värmemagasinerings och upphettning som under soliga dagar i dem eger rum, hvilket värme sedan kommer den omgifvande luften tillgodo. Medan på fuktig mark eller sjö ofta större delen af solvärmets användes till vattenafdunstning, kommer på berg och sandgrund detta värme vida bättre marken och därifrån den omgifvande luften tillgodo. *Curman* har genom direkta mätningar säkert konstaterat att temperaturen hos klipporna är högre än den omgifvande luften, hvilken klipporna följaktligen liksom kakelugnar uppvärma. Att de nakna klipporna och granitbergen i Hangö liksom den torra sandiga marken äro väl egnade att mildra klimatet, isynnerhet minska

*) Se *Supan, A*: Statistik der untern Luftströmungen, sidd. 95 och 96.

temperaturfallet om kvällen och natten vid lugnväder eller nordlig vind, då hafvets inflytande är ringa och då ofta ett ganska stort temperaturfall på andra orter eger rum, inses af det sagda. Den höga aftontemperaturen i Hangö och de små temperaturvariationerna från dag till dag, hvarom mera här nedan, måste äfven, till någon del, anses bero på nämnda lokala företräden.

För att af siffror kunna bedöma ett förhållande, måste jämförelser med förhållandena å andra orter göras. Vid studiet af Hangö klimat ha vi därför anställt jämförelser med två andra kända, sydligare belägna hafsbadorter, Wisby på Gotland i Östersjön (57° 40' n. b.) och Helgoland i Nordsjön (54° 12' n. b.).

Temperaturens dagliga gång i Hangö under maj—september månader äfvensom under halfmånaden 1—15 september framgår, så noggrant som detta är möjligt ur endast tre observationer i dygnet, af nedanstående tabell, hvilken äfven innehåller temperaturmedeltalen för de enskilda terminerna i Wisby och på Helgoland*).

*) Observationstimmarna äro i Sverige 8 f. m., 2 och 9 e. m., på Helgoland 6 f. m., 2 och 10 e. m. samt i Hangö 7 f. m., 2 och 9 e. m. För Helgoland äro uppgifterna tagna från »Das Klima Helgolands» af d:r V. Kremser. — För Wisby hafva temperaturmedierna beräknats särskildt och dagsmedium har bildats enligt formeln: $t = \frac{8 + 2 + 5 \times 9}{7}$ (för Hangö: $t = \frac{7 + 2 + 2 \times 9}{4}$)

Tabell II.

Temperaturen, ° C.	Tim- me.	Hangö 1884—89	Tim- me.	Wisby 1884—89	Tim- me.	Helgoland 1875—85
Maj	7	6,4	8	8,5	6	8,8
	2	8,9	2	11,2	2	11,2
	9	6,5	9	7,7	10	8,8
Dagsmedeltal		7,1		8,3		9,7*)
Juni	7	12,6	8	13,1	6	13,1
	2	15,6	2	15,6	2	15,4
	9	12,9	9	12,5	10	12,8
Dagsmedeltal		13,3		13,0		13,8
Juli	7	15,5	8	16,1	6	5,8
	2	18,1	2	18,1	2	17,6
	9	15,4	9	15,4	10	15,2
Dagsmedeltal		16,1		15,9		15,8
Augusti	7	13,9	8	15,1	6	15,6
	2	17,1	2	17,4	2	17,9
	9	14,1	9	14,3	10	15,7
Dagsmedeltal		14,8		14,8		16,2
September	7	10,2	8	12,6	6	13,5
	2	13,0	2	14,5	2	15,5
	9	10,7	9	11,9	10	14,0
Dagsmedeltal		11,1		12,4		14,3
1—15 September . .	7	11,8	8	—	6	—
	2	14,7	2	—	2	—
	9	12,1	9	—	10	—
Dagsmedeltal		12,9	—	—	—	—

En blick på dagsmedeltalen för de skilda månaderna visar oss genast såväl den stora öfverensstämmelsen mellan

*) Månadsmedeltalen för Helgoland hänföra sig till perioden 1875—1889.

värmeförhållandena i Hangö och Wisby under juni—augusti månader som äfven Helgolands säregna ställning ibland de här upptagna orterna i det den högsta sommartemperaturen i luften där inträder först i augusti samtidigt med sommarmaximum i hafsvattnets temperatur. Att temperaturen i Hangö under juni—augusti månader är lika med eller högre än i det sydligare Wisby, under juli t. o. m. högre än på Helgoland, beror hufvudsakligast på de förher-skande milda SV vindarne i Hangö och måhända till en del på de ofvannämnda lokala förhållandena, markens i klimatologiskt hänseende gynsamma beskaffenhet. För vinnande af större öfversiktlighet sammanfattas värmeförändringarna från månad till månad på de 3 orterna sålunda:

	Hangö.	Wisby.	Helgoland.
Maj—Juni	+ 6,2	+ 4,7	+ 4,1
Juni—Juli	+ 2,8	+ 2,9	+ 2,0
Juli—Augusti	— 1,3	— 1,1	+ 0,4
Augusti—September	— 3,7	— 2,4	— 1,9

Häraf ser man klart hurusom oceanen alt eftersom vi närma oss densamma alt tydligare och tydligare gör sitt utjämnande inflytande på temperaturkurvans årliga gång förnimbart: vid Hangö tilltar luftvärmen hastigast om våren och aftar snabbast om hösten, på Helgoland utmärkas dessa förändringar af de minsta beloppen. — Hangö och Wisby förete dock såsom redan sades ej några stora skiljaktigheter under sommarmånaderna.

En icke mindre tydlig invärkan af oceanen visar sig i den *dagliga* värmeffluktionen på Helgoland jämförd med den i Wisby och Hangö samt i de oregelbundna temperaturförändringar, hvilka förekomma mellan två på hvarandra följande dagar. Tabell III innehåller skilnaderna mellan tempe-

raturerna middag och morgon, afton och middag samt mellan morgon och afton äfvensom de nämnda s. k. interdiurna temperaturvariationerna i medeltal för åren 1884—1889.

Tabell III.

		2 e. m.—7 (6, 8) f. m.	9 (10) e. m.— 2 e. m.	7, (6, 8) f. m. —9 (10) e. m.	Interdiurna förändringar.
Maj	Helgoland	+ 2,4	— 2,4	+ 0,0	1,14
„	Hangö	+ 2,5	— 2,4	— 0,1	1,52
„	Wisby	+ 2,6	— 3,4	+ 0,8	1,76
Juni	Helgoland	+ 2,3	— 2,6	+ 0,3	1,29
„	Hangö	+ 3,0	— 2,7	— 0,1	1,43
„	Wisby	+ 2,4	— 3,0	+ 0,6	1,78
Juli	Helgoland	+ 2,3	— 2,4	+ 0,1	1,21
„	Hangö	+ 2,6	— 2,7	+ 0,1	1,25
„	Wisby	+ 2,1	— 2,8	+ 0,7	1,37
Augusti	Helgoland	+ 2,3	— 2,2	— 0,1	1,01
„	Hangö	+ 3,2	— 3,0	— 0,2	0,99
„	Wisby	+ 2,3	— 3,1	+ 0,9	1,10
September	Helgoland	+ 2,0	— 1,5	— 0,5	0,87
„	Hangö	+ 2,8	— 2,3	— 0,5	1,30
„	Wisby	+ 1,9	— 2,6	+ 0,7	1,52

Vid tolkningen af talen i förestående tabell böra vi ihågkomma att observationstimmarna äro: på Helgoland 6 f. m., 2 och 10 e. m., i Hangö 7 f. m., 2 och 9 e. m. samt i Wisby 8 f. m., 2 och 9 e. m. Under beaktande af denna omständighet framstår klart att Helgoland har det mest *limiterade* sommarklimatet af de tre orterna i fråga, Wisby

åter uppvisar de största dagliga värmeförändringarna. Den skenbart större förändringen i temperaturen från morgon till middag i Hangö än i Wisby beror på den skiljaktiga tiden för morgonobservationen, d. v. s. öfverskottet på 0,6 à 0,9 i temperaturförändringen i Hangö under förmiddagen har sin grund däri, att temperaturen är lägre kl. 7 f. m. än kl. 8 f. m. Olikheterna mellan Wisby och Hangö i afseende å skilnaden mellan morgon- och aftontemperaturerna beror äfven hufvudsakligast härpå.

De interdiurna förändringarna — skilnaderna mellan medeltemperaturerna för två på hvarandra följande dagar — låta likaså Helgoland framstå såsom den mest gynnsamma af de tre badorterna, Wisby åter såsom den minst fördelaktiga. En väsentlig olikhet förefinnes i detta hänseende mellan Helgoland å ena samt Wisby och Hangö å andra sidan, i det temperaturförändringarna från dag till dag på Helgoland äro minst under augusti och september (1,0 och 0,9), i Wisby och Hangö däremot under juli och augusti (resp. 1,2^o, 1,0^o och 1,4^o, 1,1^o). Tidpunkten för inträdandet af den största stabiliteten i luftvärmens sammanhänger således otvetydigt med tiden för hafsvattnets värmemaximum. Såsom tidigare meddelats är nämligen ytvattnets temperatur vid:

Helgoland	+ 15,5	17,2	+ 16,2
Hangö	+ 13,9	14,6	+ 12,5

Väderleken antar, såsom vi af det redan anförda erfarit, mot slutet af juli och början af augusti en altmer utpräglad karaktär af beständighet eller om vi så få uttrycka oss — af hvila. Detta framgår äfven af de 10-åriga (1881—90) medeltalen för de extrema temperaturerna för observationstimmarna 7 f. m. samt 2 och 9 e. m.

Tabell IV.

De extrema temperaturerna 7 f. m., 2 och 9 e. m.;
10-års medeltal.

	Maj.			Juni.			Juli.											
	7 f. m.	2 e. m.	9 e. m.	7 f. m.	2 e. m.	9 e. m.	7 f. m.	2 e. m.	9 e. m.									
	Lägsta.	Högsta.	Lägsta.	Högsta.	Lägsta.	Högsta.	Lägsta.	Högsta.	Lägsta.									
Hangö. .	0,8	13,1	3,0	16,6	1,2	13,7	7,9	18,2	9,2	22,3	7,6	19,2	11,4	19,5	12,5	23,8	11,2	19,6
Wisby. *)	3,3	16,9	4,3	20,7	2,3	14,8	7,6	20,1	8,3	24,1	7,5	18,1	12,0	21,2	13,2	25,0	11,4	19,6
	Augusti.						September.											
Hangö. .	10,2	17,5	12,6	21,3	10,8	17,6	3,7	14,5	7,9	17,6	4,8	15,1						
Wisby. .	12,3	19,3	13,6	23,0	11,3	17,8	8,0	17,5	9,2	20,3	6,3	16,6						

Större öfverskådlichkeit vinnes genom att uttaga differenserna mellan lägsta och högsta temperaturen för hvarje timme. Dessa blifva:

	Maj.			Juni.			Juli.			Augusti.			September.		
	7.	2.	9.	7.	2.	9.	7.	2.	9.	7.	2.	9.	7.	2.	9.
Hangö. .	12,3	13,6	12,5	10,3	13,1	11,6	8,1	11,3	8,4	7,2	8,6	6,8	10,8	9,7	10,3
Wisby. .	13,7	16,4	12,4	12,5	15,8	10,6	9,1	11,8	8,1	7,0	9,4	6,6	9,6	11,2	10,4

*) Det bör ihågkommas att morgonobservationen i Wisby göres kl. 8 f. m.

Luftens fuktighet.

Luften innehåller såsom känt städse större eller mindre mängder vattenånga, hvilken uppträder däri under tre aggregationstillstånd: såsom vattengas eller ock i kondenserad, flytande eller fast form. — Vattengasen iakttaga vi ej direkt med blotta ögat, men såsom kondenserad se vi den dagligen antingen såsom *dimma* eller *moln*. Bland molnen äro anmärkningsvärda: *nimbus*- eller regnmolnen, *cumulus*- eller åskmolnen samt *cirrus*- eller fjädermolnen, hvilka sistnämnda bestå af fina isnålar eller ispartiklar. — Luftens fuktighet är såsom klimatiskt element att ställas vid sidan af temperaturen och bildar jämte denna och lufttrycket den mäktiga trefald af krafter, hvilken betingar det från en stund till en annan växlande tillståndet i atmosfären eller hvad vi benämna *vädret*.

Under den gemensamma rubriken: luftens fuktighet skola vi här i korthet delgifva några uppgifter såväl beträffande luftens *relativa fuktighet* som ock i afseende å *molnigheten*, *nederbördsmängden* och *antalet nederbördsdagar* under maj—september månader i Hangö, Wisby och på Helgoland.

Med uttrycket luftens relativa fuktighet förstår man *förhållandet* (i $\%$) mellan den förhandenvarande mängden vattengas och den mängd, som vid den rådande temperaturen kunde upptagas i luften. Den relativa fuktigheten är af synnerlig betydelse såväl för växterna som för djuren och människan, i det den jämte temperaturen bestämmer klimatets *evaporationsförmåga* eller styrkan af fördunstningen och det i beroende däraf stående vattenbehofvet hos de organiska kropparna.

Tabell V.

Relativa fuktigheten i %, månads medeltal och daglig gång.

		Hangö.	Helgoland.	Wisby.
Maj		80	78 *	71 *
Juni		73 *	80	71 *
Juli		79	82	75
Augusti		81	81	78
September		84	80	79
Maj	7 f. m. (6, 8 f. m.)	82	80	75
„	2 e. m.	74	71	66
„	9 (10) e. m.	83	80	74
Juni	7 (6, 8) f. m.	76	83	74
„	2 e. m.	67	74	64
„	9 (10) e. m.	77	84	76
Juli	7 (6, 8) f. m.	82	85	77
„	2 e. m.	72	76	68
„	9 (10) e. m.	83	86	80
Augusti	7 (6, 8) f. m.	86	84	80
„	2 e. m.	72	74	70
„	9 (10) e. m.	86	83	83
September	7 (6, 8) f. m.	89	83	82
„	2 e. m.	75	76	73
„	9 (10) e. m.	86	82	83

Kalla vi med *Flechtsig* *) luften måttligt torr, då dess relativa fuktighet är mellan 56 och 75% och måttligt fuktig mel-

*) L. c. sid. 119.

lan 76 och 90 %, så framgår af medeltalen i föregående tabell att i Hangö endast juni är en måttligt torr månad, medan denna egenskap i Wisby tillkommer såväl maj som juni och juli och på Helgoland ingen månad. — De med en stjerna utmärkta månadsmedeltalen äro årets minimum-värden; maxima inträffa i januari och februari. — Den lagbundenhet, som sålunda visar sig mellan temperaturens och luftfuktighetens årliga gång däri, att den senare har ett emot temperaturen rakt motsatt förlopp, återfinna vi likaså i den dagliga perioden för dessa element. Vid middagstiden är temperaturen högst --- relativa fuktigheten minst; Hangö har vid denna tid på dagen under alla de här behandlade 5 månaderna en måttligt torr luft. Jämfördt med Wisby har Hangö visserligen en något fuktigare luft, men däremot äro de interdiurna förändringarna och den dagliga fluktuationen i temperaturen mindre i Hangö än i Wisby. Detta senare förhållande måste man tillägga en stor betydelse, då ju såsom känt en hög relativ luftfuktighet blir i samma mån kännbarare och skadligare som temperaturminskningen är större. *)

Molnbedäckningen på en ort står gifvetvis i ett visst beroende af luftfuktigheten därstädes i det vattenångan kondenseras tidigare i den mån luftens fuktighetshalt är närmare mättningspunkten. Parallelismen mellan dessa två element synes äfven rätt tydligt, då man jämför tab. V med efterföljande tab. VI.

*) Likasom i den dagliga värmefluktuationen hafva vi äfven vid de interdiurna förändringarna att göra både med temperaturstigningar och temperaturfall.

Tabell VI.

Molnmängden i 100-delar af himlahvalfvet.

	Maj.	Juni.	Juli.	Augusti.	September.
Helgoland	70	71	77	72	75
Hangö	62	51	58	57	61
Wisby	39	33	45	44	50

	Maj.			Juni.			Juli.			Augusti.			September.		
	7.	2.	9.	7.	2.	9.	7.	2.	9.	7.	2.	9.	7.	2.	9.
Helgoland.	72	67	71	74	66	73	79	75	78	81	71	65	83	76	66
Hangö . . .	65	58	64	54	48	52	61	52	61	61	58	52	69	62	1
Wisby	41	35	39	36	31	32	47	43	44	51	42	39	57	50	45

Den klaraste himmeln under året hafva vi således i juni (största molnbetäckningen faller på december); på Helgoland är april den klaraste, därefter maj. Under maj, juni och juli är himlen minst, molnbetäckt middagstiden, men från augusti framåt äro aftnarna de klaraste. — I afseende å molnighetens geografiska fördelning bekräftas af tabellen det kända förhållandet, att molnigheten i allmänhet är större ute på hafvet än inne på fastlandet och att kuster, (ss. Finlands sydkust), hvilka ligga öppna för de förherskande vindarna uppvisa en stor molnighet — Hangö och Wisby erbjuda härutinnan en intressant olikhet. I Hangö är SW den förherskande vinden och medför såsom sjövind stor fuktighet, i Wisby åter är W den mest öfvervägande och torde väl knapt nog under passerandet af sundet mellan

Gotland och svenska fastlandet hinna fullständigt förlora sin karaktär af en jämförelsevis torr landvind därstädes.

Nederbörden faller i största delen af Finland under augusti månad; regnen under sommarhalfåret representera mer än hälften af årsnederbörden, men äfven hösten är regnrik. Endast de sydligaste kusttrakterna vid Östersjön göra härifrån ett undantag i det den största nederbördsmängden faller under oktober, men sommaren är dock äfven här mycket regnrik.

Tabell VII.

Nederbörd i mm.

	Maj.	Juni.	Juli.	Augusti.	September.
Hangö	38	15	53	36	34
Wisby	30	37	65	49	36
Helgoland	51	30	76	86	81

*Antal nederbördsdagar. *)*

Hangö	10	6	12	10	12
Wisby	9	7	12	10	11

Dividera vi nederbördsmängderna för de skilda månaderna med det motsvarande antalet nederbördsdagar, så få vi i nederbördsmängden per nederbördsdag ett slags mått på regnens intensitet. — Visserligen skiljas icke regnens långvarighet och styrka sålunda från hvarandra, men i brist på bättre material måste vi åtnöja oss härmed.

*) Säsom nederbördsdag har räknats hvarje dag med minst 0,1 mm nederbörd.

Regn i mm per nederbördsdag.

	Maj.	Juni.	Juli.	Augusti.	September.
Hangö	3,8	2,6	4,5	3,6	2,8
Wisby	3,3	5,3	5,4	4,9	3,2

Beträffande nederbördens dagliga period känner man att dess hufvudmaximum såväl i afs. å regnmängden som förekomsten inträffar omkring kl. 3 à 4 e. m., ett sekundärt maximum efter 12 timmar, således tidigt på morgonen. Minima åter falla omkring kl. 12 middag och kl. 12 midnatt.

Dimma framkallas genom stark afkylning i de lägre luftlagren och förekommer oftast under vintermånaderna.

Enligt observationer från Hangö för åren 1867—1880 är antalet dagar med dimma störst i januari med 6 0/0. För maj—september månader äro procenttalen:

	Maj.	Juni.	Juli.	Augusti.	September.
Hangö	2,2	1,1	0,5	0,8	0,5
Helgoland	3,3	2,1	0,9	0,7	1,0

Af den undersökning vi utfört för Hangö för åren 1884—89 erfara vi att dimman uppträder oftast om morgnarna, minst ofta middagstiden. Detta öfverensstämmer med de allmänna slutsatser man ur tätare gjorda observationer dragit, att nämligen dimman förekommer oftast under natten och mest sällan vid middagen och under eftermiddagstimmarna.

Vindriktningar och vindstyrka.

Behandlingen af vindarna ur alla de synpunkter, hvilka afse klargörandet af deras samband med temperaturen, fuktigheten o. a. element under olika lufttrycksförhållanden, skulle ensamt för sig taga i anspråk ett mångdubbelt större utrymme än det, som här kunnat medgifvas det klimatografiska kapitlet i sin helhet. — Vi skola därför göra en dygd af nödvändigheten att fatta oss kort och gifva då här slutligen tvänne tabeller rörande vindriktningarna och vindstyrkan i Hangö och Wisby. I afseende å tabellen öfver vindriktningarna må blott lämnas den upplysning, att de med fet stil tryckta talen angifva *lofvartsidan*, hvarmed menas sammanfattningen af de väderstreck, hvilkas förekomst bland promille- (eller procent-)talen utmärkas af större värden än de dem diametralt motsatta. Tabellen öfver vindstyrkan upptar medeltalen för kl. 7 f. m., samt kl. 2 och 9 e. m. uttryckta i meter pro sekund. Den dagliga perioden träder tydligt fram: vid 2:tiden når vinden sin största styrka och mojnar sedan af mot kvällen och natten, då den är minst.

Tabell VIII.

Vindriktningarna pro mille i Hangö och Wisby.

Medeltal 1884—1889	N	NO	O	SO	S	SW	W	NW	Lugnt.	Summa.
<i>Maj:</i>										
Hangö	38	71	219	99	150	204	108	111	0	1000
Wisby	85	125	135	64	121	131	272	65	2	1000
<i>Juni:</i>										
Hangö	69	94	151	86	144	190	110	156	0	1000
Wisby	138	158	132	37	86	110	277	56	6	1000
<i>Juli:</i>										
Hangö	58	45	157	83	177	288	74	116	2	1000
Wisby	139+	94	99	45	139—	138	297	47	2	1000
<i>Augusti:</i>										
Hangö	56	90	106	121	158	218	102	149	0	1000
Wisby	109	79	105	80	142	109	268	108	0	1000
<i>September:</i>										
Hangö	109	79	94	111	174	175	120	138	0	1000
Wisby	138	67	94	61	149	143	275	67	6	1000

Vindstyrkan har såväl i Hangö som Wisby uppskattats enligt Beauforts 13-gradiga skala: 0 = lugnt — 12 = orkan, men medeltalen hafva här reducerats till meter i sekund enligt en af Prof. Köppen uppgjord tabell för förvandling af Beauforts grader till verklig vindhastighet, emedan man sålunda har ett påtagligare mått på vindstyrkan. Det är ej nödigt att vi här uppehålla oss vid den olikhet i vindstyrkan, som framträder mellan Wisby och Hangö, emedan det är känt att flere omständigheter, såsom: personlig olikhet hos observatörerna i sättet att uppskatta vindstyrkan

eller olikheter i vindstyrkemätarens konstruktion och mer eller mindre fria läge, höjd öfver marken m. fl. invärka väsentligt på resultatet. —

Tabell IX.

Vindstyrkan i meter pro sekund, månadsmedeltal.

	Maj.	Juni.	Juli.	Augusti.	September.
Hangö	6,1	6,2	6,1	5,8	6,8
Wisby	7,6	7,4	7,2	7,4	7,7

Vindstyrkan kl. 7 f. m., 2 och 9 e. m., i meter pro sekund.

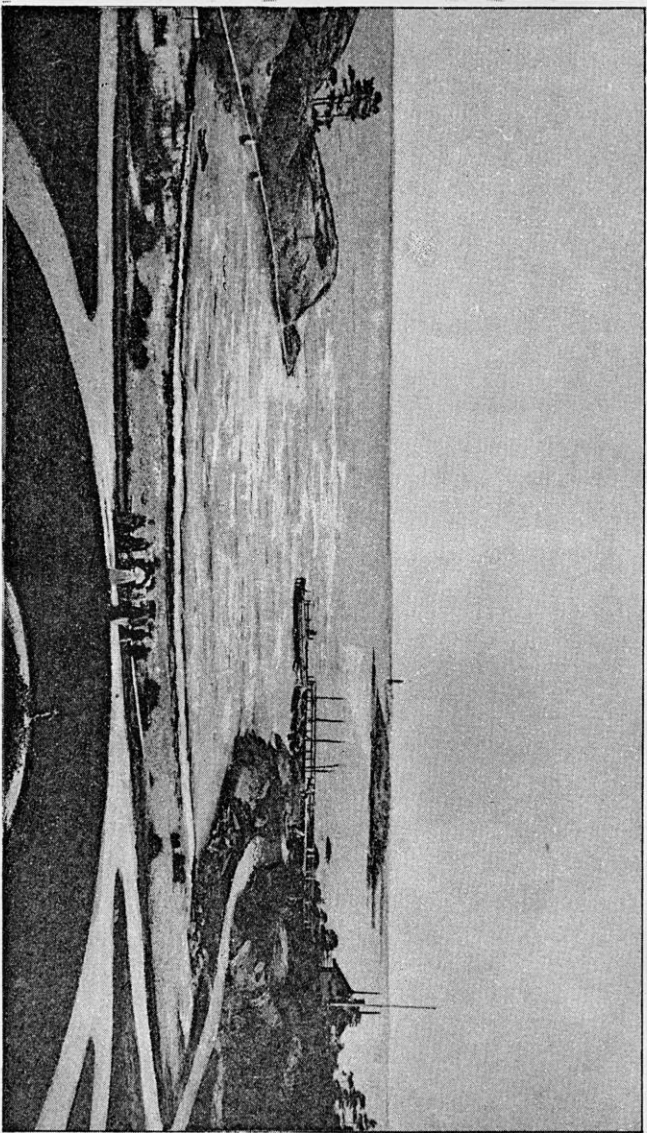
	Maj.			Juni.			Juli.			Augusti.			September.		
	7.	2.	9.	7.	2.	9.	7.	2.	9.	7.	2.	9.	7.	2.	9.
Hangö . . .	6,0	7,0	5,4	5,7	7,2	5,5	5,7	7,0	5,7	5,6	6,8	5,1	6,7	7,6	6,2
Wisby . . .	7,4	8,0	7,5	7,2	7,7	7,4	7,1	7,7	6,8	7,3	7,8	7,1	7,6	8,2	7,4

Den största styrka, som vinden i mannaminne, om någonsin, nådt i Hangö, iaktogs den 28 augusti 1890, då en fruktansvärd SW orkanvind rasade längs en stor del af Finlands sydkust. Orkanen, under hvilken vindens hastighet i Helsingfors stundtals uppgick till öfver 60 m. i sek. och i medeltal för timmen 4—5 e. m. var öfver 50 m., kullvräkte miljontals trädstammar, demolerade byggnader, sönderslet telefon- och telegrafledning samt åstadkom otaliga skeppsbrott och haverier på Östersjön och Finska viken. — Hafsvattnet steg med häpnadsväckande hastighet, såväl

tillföljd af det starka vindtrycket som äfven på grund af det låga lufttrycket i stormcentret och passerade såsom en stormflod af omkring 2 m. höjd längs finska kusten ända fram till Petersburg, där det åstadkom stora öfversvämningar.

Det är, enligt det nu gjorda klimatografiska utkastet med all rätt, som badsaisonen i Hangö infaller mellan den 15 juni — 15 september. Förändringarna i de meteorologiska elementen äro under denna tid mycket små, minst i juli och augusti, temperaturen har sitt högsta stånd och vinden blåser såsom en laber bris.

Siffrorna hafva talat ut — må de vika för det än mera vältaliga språk, som talas till sjuklingen af utsikten att i Hangö kunna erhålla en grundlig kurbehandling och få lugna ansträngda nutidsnerver med anblicken af det vida hafvet i sommarkvällens lugn.



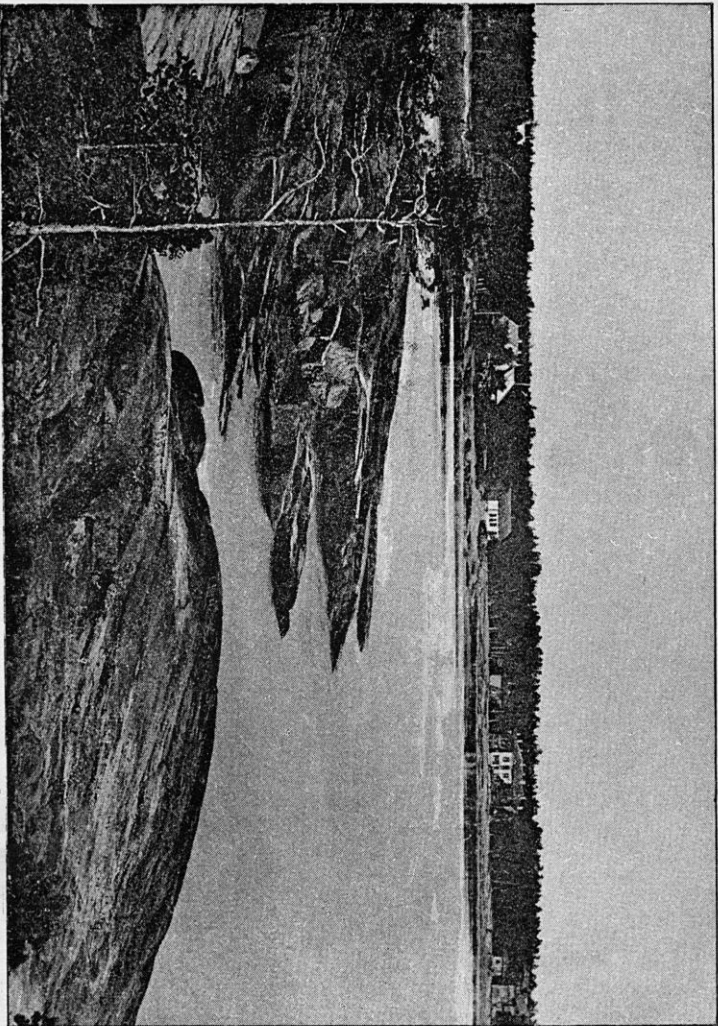
Utsikt från Brunnshusetverandan.

3. Läget och badlifvet.

Badhuset och *Brunns-* eller *Societetshuset* (se illustr. p. 32) ligga vid den så kallade Lilla Kolaviken, mellan denna och landsvägen. Platsen är särdeles lyckligt vald, ity att den skyddas mot nästan alla vindar, af den präktiga barrskogen i norr och öster, af klippor och höjder i väster och delvis i söder. Planen mellan Brunns huset och Badhuset har man från en steril strand, medels fyllning af matjord förvandlat till en prydlig gräsmatta, där blomsterrabatter och buskväxter trifvas och där en springbrunn sprider svalka. Från verandorna har man omväxlande utsikter öfver hafvet (se illustr.). Än ser man under aftnarna vid högsommartid de vida vattnen ligga som en spegel, medan fyrens öga matt blinkar i den nordiskt ljusa kvällen, än kastar en frisk sydväst skummande böljor mot strand, medan den hämtar ljumma luftlager från söder, än lyser månen klar i augustikvällen och spänner sin silfverbro så långt ögat når öfver vattnen, medan dyningarna sjunga sitt evigt oförstådda kväde mot klippor och långa sandbräddar. Man måste vara döf och blind för naturens skönhet, för att icke hvarje dag finna något nytt och fängslande i de taflof hafskusten erbjuder och som gör att man aldrig tröttnar därpå. Mycket har dessutom människohand gjort för att höja värdet af badortens naturliga behag.

Främst bör nämnas parken, som är Hangös pärla. Dess höga barrträn och de omgifvande klipporna erbjuda alltid godt skydd mot starka vindar. På dess många bekväma hviloplatser och i 3 paviljonger *) kan man finna svalkande skugga äfven under de hetaste sommardagar. Dess präktiga gångar, hvilka i följd af den torra sandgrunden t. o. m. i regnväder hållas i det bästa skick, äro väl egnade till promenader för sjuklingar, under det att de väldiga klipporna utmed stranden för raskare badgäster erbjuda en motionsrik och omväxlande promenad, samtidigt som man får inandas frisk hälsobringande hafsluft och njuta af den härliga och oförlikneligt vackra hafsvyn med dess oändliga mångfald af stämningar och färger. När hafvet vid storm svallar in mot de slipade granithällarna bekransande dem med en guirland af hvitt skum, då bör ingen underlåta att göra en promenad längs strandklipporna för att beskåda hafsvågornas våldsamma lek. På krönet af bärgshöjden i parken är uppförd en *utsiktspaviljong*, som erbjuder en omfattande öfverblick af hafvet. Från paviljongen leder en väg i slingrande bukter till klippbranten invid inloppet till Lilla Kolaviken, där en s. k. *jättegryta* finnes insvarfvad i bärget. Denna egendomliga urhålkning har erhållit en viss ryktbarhet, dels emedan den icke är cylindrisk som jättegrytorna vanligtvis äro, utan har väggarna nedtill utvidgade, dels emedan sidorna äro skruformigt refflade, hvilket är ganska sällsynt. Grytans dimensioner äro äfven rätt aktningsvärda, vidden är 1 meter och djupet något mer än 3 meter.

*) Paviljongen inom parken nära Stora Kolaviken bär namnet *Pacii paviljong* till minne af att invid densamma en Pacii fest firades Frediksdagen sommaren 1882, då Fredrik Pacius vistades som badgäst i Hangö.



Stora Kola vikén med Bellevue, Bolagsvillan etc.

Om man från jättegrytan fortsätter vandringen rundt kring parkudden, når man på andra sidan udden Stora Kolaviken och här mötes ögat icke af klippor och bärgsskrefvor med nödvuxen vegetation, utan af en lång hvitglänsande sandstrand, som bildar en vackert svängd bukt af väldig omfattning. Ett stycke från stranden vidtager en präktig furuskog. Genom denna stryker en ypperlig landsväg fram, och på hvardera sidan om vägen ligger en mängd propra och väl inredda *villor*, som uthyras för sommaren. Alla dessa bostäder ha ett förtjusande läge, dels med fri och vid utsikt öfver hafvet, dels med ett galler af furor framför, genom hvilket man ser det rörliga glänsande vattnet (se närstående illustr.). När vi återvända längs vägen och ånyo passera förbi Brunnsuset, möter oss på andra sidan en annan villastad, belägen på den höjd som skiljer parkområdet från staden. De här befintliga villorna ha, isynnerhet de som äro byggda på klipporna mot stranden, ett mera dominerande läge, med en storslagen utsikt öfver hafvet.

Nedanför vid stranden ligga *simbassinen* för damer och herrarnes *simhus*, båda under vackra somrar mycket gouterade af den raskare delen af badgästerna, och till vänster därifrån en mindre stuga, där den gamle lotsen, »amiralen» gemenligen kallad, bor. Lotsen är hamnkaptén i Lilla Kolaviken, där genom en brygga, hvilken tillika tjänstgör som vågbrytare, afstängts en liten hamn för segelbåtar. Det hör nämligen till saken här, liksom vid alla renommerade hafskurorter, att patienterna äfven något vistas på sjön. För sådant ändamål stå lotsens säkra *segelbåtar* att hyra på längre och kortare utfärder för seglats eller fiske enligt en af direktionen fastställd taxa, intagen i slutet af boken. Lätta roddbåtar och en mängd stadiga *kanoter* stå äfven till badgästernas begagnande för roddturer i lugnare väder. På en

klippa alldeles invid stranden finnes uppställd en kanon, ett minne från forna krigiska tider, hvilken blifvit funnen på hafsbottnen, och i lotsbyggnaden, vägg i vägg med lotsen, är inrymd Finska vetenskaps societetens *limnigraf* eller vattenhöjds mätare, genom hvilken bland annat förekomsten af ebb och flod äfven kan konstateras i Östersjön, ehuru höjddifferenserna äro jämförelsevis obetydliga.

Behöfver man motion på badet eller ett angenämt *tidsfördrif* mellan de många kurplikterna, så kan man lätt tillfredsställa dessa behof på mångahanda sätt: med en *ridtur*, antigen till häst på en af Helsingfors ridinstituts sommartid här stationerade ridhästar eller pr. *velociped*, en i Hangö lifligt idkad sport, hvartill maskiner torde få hyras på platsen, med *lawntennis*, *croquet* eller *boccia* på den stora Brunns husplanen, eller med *kägelspel* i den öppna kugelbanan, belägen i parken på andra sidan om landsvägen. Sedan man med bad, promenad, ridd, seglats och bålspel förskaffat sig en strykande aptit, ljuda matklockans lockande toner förnimbara öfver hela villaområdet och en del af staden. *Måltiderna* intagas på de öppna Brunns husverandorna »med musik», exequerad i den närbelägna musikpaviljongen af Hangö gosskapell under kapellmästar Liljeströms ledning. Kapellet består af 8 gossar, alla klädda i dylika blå dräkter.

Mellan badhuset och restaurationen står en liten *försäljningskiosk*, där badbiljetter tillhandahållas allmänheten. Äfven är man här i tillfälle att skaffa sig ett minne från Hangö i form af fotografier samt diverse artiklar af finsk slöjd. Lösnummer af dagens hufvudstadstidningar säljas där från kl. 5 e. m. Har man någon afresande bekant att följa eller någon namnsdagsfirande att gratulera, kan man köpa eller beställa sig *blommor* och buketter i en af badanstaltens trädgårdsmästare Jansson disponerad liten kiosk till höger

om vägen från Brunnshuset till staden, och i en tredje kiosk, belägen vid vägen på gränsen mellan villaområdet och staden försäljas *tobak* och *läskdrycker* samt blommor från rosen-trädgården Solhem i Lojo.

Enhvar, som stannar längre tid än 3 dagar, bör ihågkomma att i kamrerarekontoret, dit man kommer genom restaurationssalen, erlægga den för enhvar obligatoriska societetsafgiften med 5 mk per vecka, eller 20 mk per säsong, representerande ersättning för musik, tidningsläsning, begagnandet af piano, schack och damspel, rättighet att röra sig i parken, m. m., med ett ord en afgift för att känna sig som hemma vid anstalten. Inrättningen prenumererar på de förnämsta inhemska tidningar äfvensom S:t Petersburger Zeitung, S:t Petersburger Herold, Journal de S:t Petersbourg och Novosti.

Nöjena äro af enkelt slag. Är man road af musik och sång, finnes ofta tillfälle att njuta däraf i societetshussalen, ty vanligen hyser badsällskapet musikaliska talanger som med förekommande vänlighet bidraga till trefnaden. Stundom besökes orten af konsertgifvare ex professo, hvilka då uppträda i brunnshussalongen. Den oundvikliga *dans-soiréen* eger rum en gång i veckan, hvarje fredag, men äfven däremellan händer det att ungdomen någon afton roar sig med litet dans en stund efter kvällsvarden. Dans-soiréen slutar precis kl. $\frac{1}{2}$ 11, vid hvilken tid restaurationen äfven stänges. Alla försök, och de äro många samt ofta bevekande, att utsträcka dansnöjet utöfver detta kurmässiga klockslag ha stött på »professorns» absoluta veto. Och denna med konsekvens fasthållna regel är nog den enda riktiga. Ty Hangö, som har så många och rika förutsättningar för en *rationel hälso- och sjukvård*, bör till intet pris göras till en förlustelseort. Vintersäsongens vanor och

lefnadssätt måste lämnas hemma, så vida blodfattigdom, nervositet, svaghet, m. m. och allehanda andra störingar skola kunna förbättras och botas. Isynnerhet är nattvak på det bestämdaste bannlyst. Därför är det dock icke meningen att alla nöjen skola vara utdömda. Tvärtom äro lämpliga förströelser, hvilka icke irritera nervsystemet, äfven för mången sjukling välgörande. Men här gäller som regel: måtta i allt. Man kan invända att friska personer, som för en kortare tid slå sig ned vid en badort, mera för att behagligt tillbringa sin lediga tid än att sköta sig i egentlig mening, väl icke kunna förmenas att lefva som de vilja. Visserligen, men det ligger också i deras intresse, att semestern, hvilken ju är hvilans tid, värkligen skall ha den värkan som därmed afses: samlandet af nya krafter. Då man besinnar huru det för de flesta sjuklingar ligger utomordentligt stor vikt på att vidmakthålla regelbundenheten i den regime, enligt hvilken de skola sköta sig, är det för visso en bjudande plikt för dem, som besöka badorten för rekreations skull, att så litet som möjligt afvika från de vanor och tider, hvilka vid badanstalten äro fastställda såsom de ur hälsosynpunkt lämpligaste. Ty exemplets makt är stor. Man börjar så lätt med smärre afvikelser och synder i regimen, när man ser andra, som intet tvång ålägga sig, och man slutar med att fuska bort hela sin badkur.

För att en badort hos oss i Finland skall motsvara allmänhetens behof, bör den därför ställa som sin egentliga uppgift att vara *en kurort och icke en förlustelseort*. Detta var väl också styrelsens afsikt, då hon så rikt understödde företaget, utan tvifvel för att bereda olika samhällslager i vårt land tillfälle att återställa hälsa och krafter vid en inhemsk hafsbadort och utan dyra utländska resor.

Häraf följer dock ingalunda att badgäster från orter utom Finland icke skulle, äfven de, kunna finna sig väl i Hangö. Tvärtom kan man väl antaga att ju äfven dessa skola gärna underkasta sig en ordning, som åsyftar endast de sjukas väl, och att de skola skiljas från badorten med aktning för dess sträfvanden och seder.

Man hör icke sällan klagas öfver att Hangö är en dyr badort. Detta påstående tarfvar emellertid en förklaring. Ty sant är visserligen att man *kan* ställa några vec-kors vistelse i Hangö depensiv, om man väljer de bästa rummen, äter vid den dyraste restaurationen, samt gör täta utflykter, består sig mycket extra i mat och dryck o. s. v. Men man kan å andra sidan slå sig ut med summor, som mindre välförsedda börsar mäktat med, om man nöjer sig med ett enkelt rum, t. ex. inne i staden, samt i öfrigt lefver anspråkslöst och undviker extra utgifter. (Se närmare pris-uppgifter och kostnadskalkyler i Kap. IV).

Ryktet om att tolettlyx vore rådande vid badorten saknar, om det också tidigare haft någon grund i verk-ligheten, numera åtminstone hvarje tillstymmelse till berättigande. Snarare utmärker sig klädedräkten liksom lifvet för öfrigt genom *enkelhet*, hvarför den enskilde ej behöf-ver ålägga sig några större utgifter i ekiperingsväg i och för en badresa. Dessutom är man i detta liksom i öfriga afseenden fullt *oberoende* och kan lefva så enkelt man behagar, liksom man är i tillfälle att föra ett fullkomligt *isoleradt lif*. I Hangö existerar nämligen af grundsats för undvikande af allt tvång *ingen direktion för nytta och nöje*. Det har därför öfverlämnats åt den enskilde att själf eller tillsammans med bekanta och likasinnade sörja för små ut-färder och öfriga förströelser efter bästa förmåga.

De enda *gemensamma nöjen* under säsongen äro: danssoiréerna en gång i veckan, den årliga festen i början på augusti till förmån för baderskornas pensionskassa, *) hvilken mången utländsk kurgäst orätt uppfattat som en insamling af drickspengar åt baderskorna, samt en eller annan utfärd med ångbåt vanligen till båken och det natursköna Rilax.

4. Säsonger, bostäder och restaurationer.

Hangö badanstalt hålles i regeln öppen från 15 juni—15 september, d. v. s. omkring tre månader. Denna tid är indelad i *tvänne kurperioder*, hvardera om sex veckor, från 15 juni—1 augusti och från 1 augusti—15 september. En sådan indelning i kurtider är dock ingalunda skarpt begränsad, dels emedan en sex veckors kur för många sjukdomsformer är nog knapt tilltagen, dels därför att dessa tider icke passa ihop med enhvars disponibla sommarledighet, änskönt den 1 augusti är den officiella tidpunkten för semesterskiftet.

På grund däraf att flertalet badgäster utsträcka sin vistelse utöfver den traditionella kurtiden af sex veckor, har den praxis utbildat sig, att villaägarene företrädesvis uthyra *lägenheter för hel säsong*, d. v. s. för hela sommaren. För hyresgästen ställer sig detta relativt billigare, utom att han, i händelse vistelsen icke blefve så långvarig som beräknadt var, vanligen kan lita på att få rummen uthyrda för den återstående tiden. Äfven om man icke har mer än 3 à 4

*) Denna uppgår f. n. till ett belopp af 4,200 Fmk.

veckor att disponera för en Hangösejour gör man bestämdt klokt i att i alla fall hyra för *half säsong*, ty priset för månad beräknas i vanligaste fall till nästan detsamma som för sex veckor eller half säsong. Detta gäller nu företrädesvis de bättre och mera eftersökta lokalerna.

Man kan, med afseende å pris och således äfven fördelar, indela de för badgäster disponibla *bostäderna* i Hangö i *fyra kategorier*, hvori icke inbegripas undantagsvis höga konjunkturpris, som någon gång betingats vid uthyrning af hel villa.

Till 1:sta och 2:dra kategorin kunna hänföras samtliga villor i parken samt enstaka lokaler belägna tätt intill parken, för hvilka betalas från 125 till 250 mark per rum och hel säsong.

Inom 3:dje kategorin falla enstaka större vindsrum i parkvillorna, i allmänhet de stadsgårdar, som ligga vid gator gränsande till parken samt enstaka komfortablare lokaler inne i staden. Alla dessa betinga sig ett pris af 100—125 mark pr rum och hel säsong.

Till 4:de kategorin slutligen kunna hänföras: större vindsrum i gårdar invid parken samt enklare rum i aflägsnare stadsgårdar, för hvilka priset varierar mellan 70 och 100 mk pr rum och hel säsong.

Då *rum pr månad* uthyres beräknas, som redan nämndes, priset till hälften af helsäsongsafgift eller något därunder.

Utom ofvan angifna kategorier, hvilkas gränser själfallet icke kunna anses på något sätt fixerade utan böra betraktas som i någon mån förskjutbara, finnes ännu ett antal enskilda, små och alldeles anspråkslösa rum, äfven i granuskapet af parken, till pris af 25 à 30 mk, ja ända ner till 15 mk per månad. Det bör äfven tilläggas, att man i slutet

på augusti tillfälligtvis, i anledning af bortresa, kan komma öfver goda rum i parken till pris långt under kategorin.

De flesta villor äro försedda med eldstäder och i många af dem finnas lokaler med kök, hvilka isynnerhet lämpa sig för familjer med barn. Af sådana lokaler innehåller den s. k. bolagsvillan fyra stycken, hvarje om 3 rum och kök jämte 2 verandor. Priset är pr våning 600 mk för hel säsong och för kortare tid enligt aftal.

På tal om bostäder bör ej förglömmas en inrättning, som tills dato ej fungerat mer än två somrar, men som har visat sig motsvara ett värkligt behof, nämligen den vid Stora Kolaviken belägna *Pension Bellevue*, hvars namn redan skvallrar om det utmärkta läget. Detta pensionat innehåller, då det sommaren 1895 efter en större tillbyggnad framträder i fullfärdigt skick, 60 bekväma rum (se Bilaga III), hvilka uthyras för ett pris af 2,50—6 mark per dygn med någon rabatt för längre vistelse, en matsal för 150 personer med stor mot öppna hafvet vettande veranda, äfvenledes afsedd för servering, samt biljard- och läsrum. Dessutom äro några rum specielt inredda för undergående af isolerings- och öfvernäringskur.

Pensionatet har fullständig och god restauration, där de tre hufvudmåltiderna serveras för 100 mark pr månad.

Den af badgästerna mest anlitade restaurationen är den i *Brunnshuset*, där hel inackordering kostar 80 mark pr månad, dock med tillägg af 10 mark för smörgåsbord vid middagen. Dessutom är restauratören här liksom i Bellevue skyldig att servera kurgäster enligt af läkaren för särskilda fall uppgjord speciell matsedel.

5. Badformer och deras indikationer. Sjukdomar.

Det ligger utom ramen för detta arbete att lämna en utförlig redogörelse för kurmetoderna och deras tillämplighet i den mångfald af sjukdomsformer, som kommer till behandling vid en vattenkuranstalt af det omfång som Hangö, med därtill hörande fullständig gymnastikinrättning, m. m. Dock må det icke anses vara ur vägen att i korthet angifva de väsentliga badformerna, särskildt de nyare, samt de allmänaste dragen af deras värkan på den mänskliga organismen.

Hvad först *halfbad*, *sittbad*, *ångbad*, *inpackning*, *tallbarrs-* och *gyttjemassagebad*, *elektriska bad*, *artificiella kolsyrebad*, *medikamentösa bad* m. fl. beträffar, äro de hvarken nya eller utgöra de någon specialitet för Hangö, utan gifvas de där under enahanda betingelser och efter samma principer som bruket är vid alla väl ordnade badanstalter. Hvad särskildt de medikamentösa baden angår är det företrädesvis de s. k. Kreuznacherbadén, som blifvit använda, och hafva de bereds, utom med det naturliga Kreuznacher moderlut-saltet, äfven med en billigare artificiell tillblandning.

Däremot eger Hangö i de franska *högtrycksmobil-duscherna*, de olika slagen af *lokalduscher*, både med vatten och med ånga, *terpentinångskåpen* såväl för hela kroppen som för delar däraf, *nålsittbaden* och de s. k. *alternativa baden* hydroterapeutiska hjälpmedel, hvilka såsom nyare och sällsyntare hos oss i Finland och den öfriga nordén, påkalla en kortare öfversikt af deras värkningsätt, och har jag härvid haft ledning af prof. Homéns redogörelse för Hangö badanstalt *) äfvensom af senare af honom lämnade meddelanden.

*) l. c.

Hvad först *högtrycksmobilduscher* angår så torde dessa badformer, särskildt framhållna och med förkärlek använda af franska läkare, stå på höjdpunkten af hvad vattenläkekonsten hittills frambragt. Detta på grund af sina mångsidigt toniserande egenskaper, i hvilket afseende de äga företräde framför alla andra i samma syfte använda badformer. Genom att med den thermiska effekten äfven förena en stark mekanisk sådan utöfva de nämligen en höggradig direkt invärkan på huden, dess blodomlopp och de fina nervförgreningarna i densamma samt sålunda genom förmedling af nervcentra på de vitala funktionerna, särskildt på respiration och cirkulation. Själffallet är att denna badform på grund af denna sin kraftiga värkan måste användas med stor varsamhet samt dess tidslängd och styrka strängt individualiseras. I Frankrike äro dylika duscher på några sekunder ingenting ovanligt, isynnerhet för blodfattiga och klena personer, för hvilka de äro synnerligen lämpliga på grund af snabbt inträdande reaktion efter desamma och emedan de beröfva kroppen möjligast litet värme. De kunna därför med stor fördel användas äfven vid inträdande kylig väderlek, hvarvid man tillika kan, om så fordras, genom att i början af duschen gifva åt vattnet en högre temperatur först tillföra kroppen nödig värme, innan man slår om till lägre temperaturer; de hafva äfven förmånen att vid behof kunna strängt lokaliseras. — Genom att vid dessa duscher ett plötsligt omslag från varmt till kallt vatten och tvärtom är möjligt, lämpa de sig äfven särdeles väl för en afledande och antikongestiv behandling.

En annan viktig badform är *terpentinångskåpet*, hvars värkan utöfver det vanliga ångskåpets består i den hudretande effekten af terperinet samt dettas upptagning i kroppen genom huden. Gynsamma resultat har detta ång-

bad visat vid reumatism, neuralgier och kroniska ledgångs-inflammationer. Särskildt vid reumatiska åkommor har dock vanligen äfven *tallbarrs-* och *gyttjemassagebad*, m. m. kommit till användning. Ett faktum är emellertid att reumatism med stor fördel låter sig behandlas i Hangö, hvarför ock de klimatiska förhållandena därstädes ingalunda kunna vara, åtminstone under vackra somrar, ogynnsamma för reumatiska patienter. — Terpentingångskåp ha äfven med fördel förordnats mot kroniska bronchiter med upphostning.

Terpentingångans mest påfallande effekt har emellertid visat sig vid behandling med det lokala benterpentingångskåpet samt med den lokala terpentingångduschen med påföljande kall aftvagning eller dusch samt därpå massage, af särskilda kroniska led- och benaffektioner, begränsade nervsmärtor, m. m.

Nälsittbadets värkningar äro ungefär desamma som det enkla sittbadets, dock något mera framträdande genom den ökning i effekt, som åstadkommes genom den därmed förenade duschen, så t. ex. vid förstoppning genom cirkulärduschen, samt vid hvarjehanda gynäkologiska lidanden genom spinalduschen.

Fotduscherna äro af nytta speciellt mot kalla fötter, samt utgöra tillika ett synnerligen värksamt afledande medel mot kongestioner till hufvudet och däraf ofta betiugad hufvudvärk m. m.

De s. k. *alternativa baden* gifvas i sådana fall, där en särskildt kraftig invärkan på det sensibla nervsystemet åsyftas.

För att gifva en ungefärlig bild af de olika sjukdomsformer som vid Hangö badanstalt kommit till behandling under somrarna 1889—1894 hos de under dessa år inskrifna

kurgäster må följande af prof. Homén välvilligt gjorda summariska sammanställning här meddelas.

Allmänna konstitutionella sjukdomar (anemi, chloros, scrofulos, abnorm fetma, lues, morfinism, kronisk alkoholism, gikt etc.)	241 fall.
Nervsjukdomar med anatomiska förändringar i nervcentra eller i de perifera nerverna (såsom förlamningar efter olika hjärnlidanden, särskilda former af ryggmärgslidanden, neuriter, m. m.	64 fall.
S. k. funktionella nervlidanden: neuroser (såsom neurastheni, hysteri, chorea (danssjuka), morbus Basedowii, etc), migrän, särskilda former af neuralgier etc.	355 fall.
Hjärt- och blodkärllsjukdomar (organiskt hjärtfel, fetthjärta, arterscleros, inflammationer och sjukliga utvidgningar af vener etc.)	39 fall.
Sjukdomar i respirationsorganen (såsom lung- och strupkatarr, ofullständigt läkta lung- och lungsäcksinflammationer etc.)	38 fall.
Störingar i matsmältningsorganen (såsom dyspepsi, mag- och tarmkatarr, reciduer efter föregående blindtarmsinflammationer etc.	157 fall.
Lefver-, njur- och blåslidanden (t. ex. njur- och gallsten, njurinflammation, blåskatarr, etc.) kronisk urethrit etc.	51 fall.
Särskilda gynäkologiska lidanden eller rester efter desamma	60 fall.
Reumatism, särskilda ben- och ledgångsaffektio- ner etc.	238 fall.

III. Omgifningar och utfärder.

Utom fästningsvärken på klippöarna, Båklandet med fyren samt Tulludden, hvilka redan närmare skildrats i kapitlet om Hangö stad, erbjuda de närmare omgifningarna egentligen endast ett mål för utfärder, nämligen *Hangö by*, dit en utmärkt körväg leder. Stället är ock mycket besökt och omtyckt. Byn är belägen på norra sidan af udden 3 kilometers väg i nordväst från staden och består af fem lotshemman, som förr i tiden egts och odlats af lotsar, men senare öfvergått i andra händer. Denna trakt har, tack vare sitt något skyddade läge, en mera leende skärgårdsnatur än södra stranden. Barrskogen är här rikare uppblandad med löfträn, förnämligast björk och al. De odlade fälten gifva dessutom landskapet en lifligare prägel. Marken är kuperad, så att man kan slå sig ned efter behag antingen i en dal eller på en höjd, stranden här och hvar inskuren med djupa skyddade vikar. Naturen är med ett ord här vänare men mindre storslagen än vid staden och badanstalten. Dock har Turistföreningen i Finland sörjt för att man icke håller här behöfver sakna hafvets mäktiga anblick. Föreningen lät nämligen 1894 på det invid byn belägna Kasbärget uppföra ett utsiktstorn af 12 m. höjd, som ingen Hangöbesökare bör försumma att bestiga för att taga i betrak-

tande ett ståtligt panorama öfver udden, staden, fyrarna och hafvet, hvilket svallar fritt öfver tre fjärdedelar af horisonten. Vid nedstigningen från bärget förtjänar det att lägga märke till refflorna i bärggrunden hvarpå tornet står. Dessa synnerligen typiska vågformiga, långsträckta urhålkningar visa i hvilken riktning istidens jöklar rört sig. Dylika refflor finnas påflere tiotal ställen i Hangötrakten. Från samma tid som refflorna förskrifva sig de i bärggrunden urhålkade s. k. jättegrytorna, hvilka finnas ovanligt talrikt i denna trakt af landet, äfvensom de invid belägna stora stenåkrarne, bildade af ett otal schicktvís ordnade större eller mindre rullstenar.

I en af gårdarna strax nedanom utsiktsbärget serveras kaffe och läskdrycker, hvarjämte middagsmat på beställning torde kunna erhållas.

Härmed äro kortare utfärder med ett bestämdt mål uttömda. Hangös närmaste omnäjdor äro nämligen för öfrigt obebodda. För att komma till bebodda trakter måste man färdas 10 à 6 kilometer till *Sandö* och *Täcktom* byar, den förra på norra, den senare på södra sidan af den ödsliga landtungan. Vill man däremot utsträcka sina promenader utan utstakadt mål, stå barrskogar, landsvägar och strandbräddar till disposition i obegränsad omfattning.

För den som kan uppoffra något längre tid, en half, en eller två dagar, finnes tillfälle till längre, både angenämare och intressantare utfärder. Sålunda kan på det bästa rekommenderas en utfärd till sjös på norra sidan om halfön till *Rilax fideikomiss*, som ligger två mil norrut från Hangö. Godset har varit inom den Aminoffska slakten mer än halftannat sekel och är bekant för sin romantiskt vackra natur, sin park, sin tafvelsamling och sitt rikhaltiga bibliotek. Bland taflorna märkas porträtt af svenska kungar och ryska zarer, signerade af så berömda namn som Pasch, Dou,

Breda, Lavroff m. fl. Bland kuriositeter fäster man sig vid Gustaf III:s dödsmask i gips, samt en näfverbit, hvarpå Ehrenström gjort teckningar under sin fängelsetid å Karlstens fäste. På Rilax tillbragte grefve Aminoff, som Gustaf III under sin lifstid hedrade med vänskap, sina sista år.

På stranden af Rilaxviken finnes ett grått marmor-kors med zar Peters bröstbild, upprest af ryssarna till minne af ofvan i historiken omnämnda sjödrabbning mellan zaren och svenskarna 1714.

Färden till Rilax gör man snabbast och behagligast sjöledes med ångbåten Sandö, som gör flere turer i veckan. Dessutom brukar Badhusdirektionen en gång hvarje sommar föranstalta en allmän utfärd dit med hyrd ångbåt. Den, som är naturdyrkare bör ej försumma att medfölja Sandö på hela turen och se en af våra allra vackraste inre skärgårdspartier. Därunder är man i tillfälle att se *Bromarfs* åldriga träkyrka samt vid ändstationen *Lindö* gård, de la Chapelle'ska familjens herresäte, bekant för sin naturskönhet.

Som mål för längre utfärder till trakter på östra sidan om halfön kunna rekommenderas: *Fiskars*, *Fagervik* och *Raseborg*.

Färden till Fiskars i Pojo socken sker antingen med järnväg eller ångbåt. Ångbåtsfärden, som i alla afseenden är att föredraga, går förbi Tvärminne by och lotsstation, i hvars stora hamn en mindre rysk öfningseskader vanligen sommartid är stationerad, vidare förbi Lappviks för utskeppning af trävirke anlagda lastageplats och hamn, där en del ångbåtar lägga till, samt slutligen förbi Hvit-sands udde med Källviken, där kejsar Alexander III och hans gemål under sina sommarresor i den finska skärgården

gärna dröjde. Till minne af det höga besöket finnes upp-
rest ett stenblock, hvarpå inhuggits: »Dagmar-källan, Ett som-
marminne från den 11 och 12 juni 1887». Äfven dagarna
för kejsarparets senare besök äro angifna å stenen. Härpå
komma vi till staden Ekenäs.

Ekenäs. Om tiden medger bör man se sig om på
orten. Staden fick sina privilegier af Gustaf I 1546. Den
har ett obetydligt, gammaldags utseende. På den s. k. slotts-
backen, där man njuter en vid utsikt, synas ännu lämningar
efter ett stort slott, som uppfördes 1650 af Levenhaupt'ska
familjen och förstördes 1715 af ryssarne. I kyrkan, bygd
under senare hälften af 1600 talet, fins en altartafla, som
skall härröra från van Dycks pensel. Af moderna bygg-
nadsvärk förtjänar järnvägsbron öfver Pojo viken att obser-
veras. Staden är känd för sitt folkskolelärarinnesemina-
rium, sina handskar, sin hvassbuk och sin porter.

Från Ekenäs går färden vidare norrut sjöledes längs
den härliga Pojoviken, »Finlands skönaste vik», till Skuru
lastageplats, där några af kustbåtarna mellan Hangö och
Helsingfors lägga till. Därifrån har man ett par kilom. land-
väg eller båtfärd längs Skuru å och Borgby träsk till Fiskars.

Fiskars järnvärk. Grundlagdt af handlanden Petter
Thorwöst, som 1649 fick privilegium på masugn, stångjärnham-
mare och manufakturverk, har bruket sedan tillhört i tur och
ordning familjerna Montgomerie, Finlay, Björkman och Julin,
tills detsamma 1884 öfvertogs af Fiskars aktiebolag, hvars
disponent är hr A. von Julin. Under bärgrådet John von
Julins tid utvecklades brukets värksamhet i hög grad. Han
byggde för brukets behof den första vattenledning och den
första sluss i Finland. På brukets mekaniska värkstad, den
första i landet, grundad 1837, tillverkades slussportarna till
Saima kanal och de första ångmaskiner i Finland. Under

bruket hörde flere egendomar i Bjärno, Pojo, Tenala, Kisko, Karislojo, Karis och Somero om sammanlagdt öfver 60,000 tunnland jord samt följande grufvor och värk: Orijärvi koppargrufva och Kärkelä kopparvärk, Koskis, Trollshofda och Näse järnbruk i Bjärno, Antskogs vaskvärk och klädesfabrik samt Emiliendals såg i Kisko. Vid värkets finnas i gång 4 puddlingsugnar, 3 gasvällugnar, 2 valstränar, 3 kuplugnar, finsmidsvärkstad, gjuteri och mekanisk värkstad. Tillvärkningsvärdet per år stiger öfver 1 milj. mark. Sammanlagda befolkningen vid bruket utgör c. 1000 personer.

Till den ståtliga 3 vånings karaktärsbyggnaden, som uppfördes 1816 enligt ritning af den framstående arkitekten Engel, höra en vacker trädgård och park.

Skuru är förenad med Fiskars med en smalspårig järnväg. Är man en gång i Skuru och tillräckligt tid finnes har man tillfälle att besöka ännu tvänne andra bruk, *Aminnefors* och *Billnäs*, hvardera belägna icke långt därifrån vid Karis å, som utmynnar i Pojoviken på andra sidan udden vid Skuru lastageplats.

Längre bort och äfven anlöpt af kustbåtarna ligger *Fogerviks järnbruk*, tillhörigt baron Edvard Hisinger. Värdet, som anlades 1646 af Carl Billsteen, befinner sig sedan 1727 i Hisinger'ska (ursprungligen Hising, från Hising ön utanför Göteborg) släktens ego, välkänd i det finska bärgs- och jordbrukets annaler. Brukets Franche-comté smidesvärk förtjänar att beses. Dessutom finnas där en räckhammare och en knipphammare. Största uppmärksamhet förtjäna dock ställets park- och trädgårdsanläggningar, hvarmed få liknande i landet kunna täfla, samt dess växthus, troligen det största i landet och särskildt berömdt för sina Orchidéer. Den åldriga karaktärsbyggnaden i 1700-talets stil innehåller gamla möbler, taflor och andra konstsaker af värde.

Med utfärden till Fagervik bör man, såvida ej ångbåten skulle tidigare ha lagt till vid Snappertuna kyrka, förena ett besök i Raseborgs ruiner.

Raseborgs slottsruin. Den gamla borgen ligger i Snappertuna kapell vid en liten i hafvet utflytande å. Landsvägen dit från Fagervik går genom en kuperad, rikt odlad bygd fram till Snappertuna kyrka, på hvars kyrkogård nyländska studentafdelningen upprest en minnesvård å veteranen från 1808—1809 Johan Svans graf. Efter vidpass en kilometers promenad från kyrkan är man framme vid Raseborg, där den ligger på en brådbrant klippa omgifven af en sank äng. Slottets älsta historia förlorar sig i sagor och gissningar. Enligt en tradition skola 3 bröder ha kommit till trakten och uppbyggt hvar sin borg, Grabbacka, Junkarsborg och Raseborg. Enligt en annan skulle den ryktbare Bo Jonsson Grip, som åtminstone var slottets förste af historien kände egare, ha uppbyggt detsamma. Huru därmed än må förbålla sig, erbjuder den halftusenåriga ruinen, som under senare år fått åtnjuta någon restaurering och skydd mot ytterligare förfall, en intressant syn med tydliga lämningar efter vallgrafvar, torn, portar, källarhvalf m. m. Efter Bo Jonsson Grip har Raseborg innehafts af Karl Knutson Bonde, de mellantider han icke egde Sverges krona, samt af Sturarnes, Tottarnes, Banérernas, Flemingarnes och Levenhauptarnes mäktiga ätter. De sistnämnda voro stora tyranner och förforo grymt mot sina underhafvande. I 300 år anses borgen ha stått öde, efter att danskarne enligt folktron hade bombarderat och förstört den.

Till Raseborg kan man äfven komma landvägen från Ekenäs, ungefär 18 kilometer.

IV. Diverse upplysningar och prislister.

1. Ordningsregler vid Hangö badanstalt.

1. *Hvarje resande som uppehåller sig inom anstaltens område utöfver 3 dagar* äger anmäla sig å det i Brunns-
huset befintliga kamrerarekontoret för erläggande af stad-
gade afgifter.

2. *Kamrerarekontoret* hålles för ofvansagda ändamål
äfvensom för meddelande af hvarjehanda upplysningar öppet
alla söcknedagar från kl. 10—12 och 4—6.

3. *Kurrestaurationen* hålles öppen från *kl. 7* om
morgonen till *kl. 1/2 11* om aftonen, då alla Brunns-
husets lokaler stängas.

4. *Beträffande Varm- och Kallbadhusens* samt det
invid Brunns-
huset belägna *Biljettkontorets* öppenhållande,
äfvensom *herrar läkares och gymnasters emottagningstim-*
mar, och tiderna för gemensamma måltider, hänvisas till
anslagen.

5. Rättighet till *bestämda* badtimmar erhåller endast
den, hvilken är inskrifven som kurgäst.

6. *Tidningar, böcker, musikalien och öfriga inven-*
tarier få icke föras utom för dem bestämda lokaler.

7. *Tobaksrökning* är icke tillåten inom anstaltens lo-
kaler.

8. *Tillstånd till privata tillställningar*, konserter, theaterföreställningar m. m. inom Brunnshuset utvärkas hos Direktionen.

9. *Klagomål* rörande badbetjäning, restaurationen m. m. kunna framföras antingen *skriftligen hos Direktionen* eller *muntligen hos Intendenten*.

10. *Hundar få icke medföras* med mindre än att desamma äro ledda i band.

11. *Gräsmattor, planteringar* och öfriga anläggningar i badhusparken anbefallas i publikens skydd.

2. Afgifter till anstalten.

Societetsavgift:

För 1 person Fmk 20 per säsong eller Fmk 5 per vecka, för enhvar därutöfver af samma familj Fmk 15 per säsong eller Fmk 4 per vecka.

För barn från 7 till 12 år betalas half avgift; barn under 7 år äro befriade från denna avgift.

Stadsbor och villaägare erlægga endast hälften af ofvanstående avgift.

Kuravgift

för dem, som genomgå fullständig badkur:

Inskriftningsavgift för första sjukeexamen . .	Fmk 5: —.
Avgift för bad (incl. för besök hos läkaren) per	
vecka	„ 13: —.
Linne per vecka	„ 1: —.

Kurgäster under 8 år betala half afgift.

Tillskottsavgift för medikamentösa bad etc.:

Terpentinbad per st.	Fmk	—: 50.
Tallbarrsbad „ „	„	—: 50.
Kolsyrebad „ „	„	1: —.
Gytjebad „ „	„	—: 50.
Elektriskt bad „ „	„	1: —.
Kreuznachersalt per kilo	„	—: 80.
Koksalt „ „	„	—: 10.

Pris för enskilda bad.

Helbad	Fmk	1: —.
d:o med dusch	„	1: 25.
Halfbad	„	—: 75.
Ångskåp med bassin eller dusch	„	1: 50.
Tallbarrsbad	„	2: 50.
Gytjebad	„	2: 50.
Lakanbad	„	—: 75.
Tångbad	„	1: 25.
Sittbad	„	—: 60.
Dusch	„	—: 50.
Bassin	„	—: 60.
d:o för barn	„	—: 40.
Fotbad	„	—: 50.
Sjöbad	„	—: 25.
d:o abonnement för säsongen	„	6: —.
Badlinne (lakan)	„	—: 20.
d:o (handduk)	„	—: 05.

Obs.! Vid köp i kamrerarekontoret af 20 biljetter beviljas 10 % rabatt.

3. Pris å restaurationer.

Brunnshusrestaurationen.

Frukost, middag med smörgåsbord och kvällsvard per månad	90	mark
Frukost, middag utan smörgåsbord och kvällsvard per månad	80	„
Middag & kvällsvard per månad	65	„
Middag per månad	50	„
Frukost, middag med smörgåsbord och kvällsvard per vecka	25	„
Frukost, middag utan smörgåsbord och kvällsvard per vecka	20	„
Frukost, middag och kvällsvard per dag	4	„
„ „ „ „ med särskildt du- kadt smörgåsbord per månad	100	„
Frukost serveras kl. $\frac{1}{2}$ 9—10.		
Middag „ kl. 2—3 och 3—4.		
Kvällsvard „ kl. $\frac{1}{2}$ 8—9.		
Dessutom serveras à la carte hela dagen.		

Pension Bellevue.

Frukost, middag och kvällsvard per månad . . . 100 mark.

Inom parkområdet torde dessutom mat kunna fås på stället i en eller annan af villorna, dock tills vidare undantagsvis.

Af restaurationerna i staden nämnas:

Grand Hôtel.

Frukost, middag och kvällsvard per månad . . .	120	mark
Endast frukost per månad	30	„
„ middag „ „	60	„
„ kvällsvard per månad	30	„

Järnvägshotellet.

Frukost, middag och kvällsvard per månad . . . 70 mark.

Å nykterhetsvårdshuset äter man tre mål om dagen för 50 mark i månaden och Hangö folkskolekök erbjuder ännu billigare kost för oförvända gomar.

4. Kostnader för en badkur.

För att gifva allmänheten ett exakt begrepp om hvilka de nödvändiga utgifterna äro för en *sex veckors badkur* i Hangö, äro nedanstående tvänne kalkyler uppgjorda, den ena för större anspråk, den andra för enklare vanor.

	N:o 1.	N:o 2.
	F:mk	F:mk
Säsongavgift	20	20
Inskriftsavgift	5	5
Kur- och läkareavgift	78	78
Linne (1 mark i veckan)	6	—*)
Gymnastik, brunnsdrickning samt eventuella medikamentösa bad eller elektrisk behandling . . .	100	—
Mat . . . (å 80 mark pr månad)	120	(å 50 mk pr mån.) 75
Rum	125	50
Drickspengar åt baderskor samt diverse	26	12
	<hr/>	<hr/>
	Summa F:mk 480	240

*) Användande af eget badlinne förutsättes.

Dessa summor representera hvarken den högsta eller lägsta graden af utgiftsmöjligheter, men kunna betraktas som tvänne normala medelkategorier, öfver, mellan och under hvilka flere gradationer finnas.

Tilläggas bör, att åt medellösa personer, hvartill främst räknas den tjänande klassen samt obesuten allmoge, beviljas bad för half afgift, hvarigenom utgifterna för en sex veckors kur betydligt reduceras.

Dessutom har i särskilda fall, då skäl därtill funnits, säsongavgiften bortfallit samt badkuravgiften debiterats till halfva priset, äfven ha fria bad stundom gifvits åt medellösa personer, som företedt läkarerekommendation.

5. Taxor.

Hyrkusk taxa för Hangö stad.

För enkel färd inom stadens tomtlagda område,	mk. p.
till och från ångbåtshamnarne, järnvägsstationen, badinrättningen, villan »Alku» äfvensom från badinrättningen till villorna bortom densamma .	—: 50.
” ” ” till villorna i badhusparken bortom badinrättningen äfvensom till arrendelotterna, bryggeriet, mejeriet och slakteriet	—: 75.
För enkel färd till begravningsplatsen	1: —.
” ” ” ” Hangö by	1: 25.
” ” ” ” Tulludden	2: —.

Vid färd utom staden erlägges för återfärden half lega.

För hvarje *afstigning* eller *uppehåll* af högst tio minuter, under färd till angifvet ställe, erlägges —: 25.

För *färd efter tid* (inom eller utom staden, med undantag af Hangöby och Tulludden):

för en half timmes åkning med afstigningar	1: —.
„ hvarje halftimme därutöfver	—: 75.
„ en half timmes åkning utan afbrott	1: 50.
„ hvarje half timme därutöfer	1: 25.

För *vänkning* erlägges:

för en half timme	—: 50.
„ hvarje half timme därutöfver	—: 50.

Begagnas hyrkusk mellan klockan tolf midnatt och sex på morgonen, erlägges dubbel betalning i lega och väntningspenningar; dock må för åkning inom staden, som påbörjas före tolf midnatt, endast enkel lega uppbäras, om ock åkningen fortgår något utöfver nämnda klockslag.

Hyrkusk tillkommer, då han bestald eller efterskickad till plats utom stadens tomtlagda område därifrån afhämtar färdande, utöfver taxan femtio procents förhöjning, men inom staden 25 penni utöfver taxan.

För täckt åkdon tillkommer femtio procents förhöjning.

Denna taxa bör finnas i åkdonet förvarad på ett för den åkande synligt och lätt tillgängligt ställe.

Taxa för segling.

Båten »Alma».

1 timmes tur à 30 penni person.

2 timmars „ „ 50 „ „

»Primus» och »Kletus».

Per timme 1 mark.

Per dag 5 mark.

»Venus».

Per timme —: 75 penni.

Per dag 4: — mark.

Dessutom betalas åt styrmannen 25 penni per timme.

Dessa båtar äro disponibla från kl. 9 f. m. — 2 e. m.
samt från kl. 4—8 e. m.Ett antal kanoter stå äfven till badgästernas förfogande
mot en afgift af 50 p. för hel och 25 p. för halftimme.*Taxa för spel.*Lawn-tennis uppsättningen kan hyras mot en afgift
af 50 penni i timmen; croquet, grodspel, boccia upplåtas för
25 penni per timme. För kägelkastning betalas per timme.*Taxa för ridt.*

En timme kostar 3 mark 50 penni.

Abonnement om 10 ridbiljetter kostar 30 mark.



HAGELSTAMS

BOKHANDEL.

Helsingfors (Hotell Hämp).

Rikaste urval tysk, fransk och engelsk litteratur.



*Rekvitioner från alla delar af landet
effektueras snabt och billigt.*



All slags litteratur kan erhållas till påseende.



Konst- och pappershandel.



*Fotografier öfver Finlands naturskönaste trakter och
sevärdheter.*



*Vackra och billiga album med vyer öfver
Helsingfors.*





Jurislitteratur.

Resehandböcker och kartor.





Man talar tyska och franska.

Hagelstams bokhandel.



Hangö
Mejeri.



A. Kaustell.

Hangö.

Bok-, papper- och galanterivaruhandel.

Ständigt lager af:

Kontorsböcker och skrifttillbehör.

Vyer från Hangö.

Blomsterkort.

Parfumer & tvålar af bästa fabrikater.

Nickel- och nysilversaker.

Fiskars finsmiden.

Barnleksaker.

Rullgardiner och fönsterskärmar.

Barometrar. Väg-, fönster- och bad-
termometrar.

Badmössor, handdukar och svampar.

Karta sigillata försäljning.

Agentur för Lifförsäkrings Aktiebolaget

Suomi.

18 Boulevardsgatan 18



HEINR. BLANKETT.

Bageri & konditori.

☼ **Kangö** ☼

Hörnet af Boulevards- och Vinkelgatorna.

Telefon N:o 36. Telegramadress: „BLANKETT.”

Dagligen färskt bröd och konditoritillverkningar af alla slag, såsom:

Bakelser, tårter, pastäjer, kakor, à la glace, snöbärg, konfekter och marmelader.

Försäljning af konserver, frukter, thé, kakao, franska bisquiter, geléer, sylter och safter.

Kongl. Hofleverantören Schumachers berömda spis- och knäckebröd i rikt urval.

Mjöl, smör, ägg och öfriga bakvårksingredienser i parti och minut.

Export af fisk och skogsfågel.

Beställningar mottagas äfven per telefon.

J. A. G. GILLBERG.

Stadsfiskal i Hangö.

Ombesörjer inkasseringar,
bevakningar vid domstolar
samt flera dylika uppdrag.

AGENT

för lifförsäkringsaktiebolaget

VICTORIA

i Stockholm.

NORDISKA AKTIEBANKEN

FÖR

HANDEL OCH INDUSTRI

Grundkapital Fmk 8,000,000. — Reservfond Fmk 1,600,000.

Hangö kontor.

Köper och säljer växlar samt utländskt mynt. Emottager penningar på **Depositions- och Löpande Räkning.** Diskonterar växlar och beviljar lån.

Helsingfors. Finland.

„Hotel Societetshuset.“

I. C. Maexmontan.

Propriétaire.



1:sta kl:s hotel beläget å stadens vackraste plats, med härlig utsikt öfver hafvet och Sveaborg.

Societetshuset, som är helt och hållet renoveradt och hvars inredning är elegant och fullkomligt ny, uppfyller alla nutidens anspråk.

Komfortabla rum för resande från 2 mark per dag till högre priser.

Omnibus vid alla tåg och ångbåtar.

Equipager med engelskt spann.

Café-Restaurations.

Table d'hôte från kl. 3—5 e. m.

Diner à prix fixe et à la carte.

Utmärkta viner.

Uppmärksam betjäning.

Infernum »Orcus». Frukost à la Berlin och fullständig schweitzeriservering efter matsedel hela dagen till ytterst billiga priser.

Franskt, ryskt och polskt kök.

Fransk, engelsk, tysk, rysk, finsk och svensk betjäning.

K. G. Öblom.

Hangö.

Kyrkogatan N:o 1

Välsorteradt lager af:

Viner, Punsch och Delikatesser,
Kolonialer af alla slag.

Glas & Porsliner.

Manufaktur & Kortvaror.

Linoleum-mattor & Vaxduk.

Fiskeritillbehör.

Tågvirke af hampa, manilla & gräs.

Segelduk, Hampa & Dref.

Tjära, Beck & Harts.

Maskinpackningar.

Oljor, Talg & Trassel.

Alla sorters Båttillbehör.

Flaggduk, äfvensom färdiga Flaggor på be-
ställning.

Färger, Fernissor & Penslar.

Stångjärn & Stål.

Byggnads- & Finsmiden m. m., m. m.

hos

K. G. Öblom.

Special

Punsch- & Vinhandel.

Boulevardsgatan N:o 8.

K. G. Öblom.

Victor Ek.

Helsingfors och Hangö.

Ångbåtsexpedition & Speditionsaffär.

Expedierar hvarje Lördagafton

Ångfartyget Botnia

från Hangö till Köpenhamn.

Smör och annat gods, afsedt att aflastas med Ångfartyget Botnia, omlastas i Hangö kostnadsfritt.

Ångbåtsagentur: representerar flere ångbåtsbolag.

Speditionsaffär: öfvertar transporter till alla mera betydande hamnar i världen. Spedierar gods prompt och billigt.

Kollager: ständigt lager af 1:ma ångkol.

Svenska Försäkrings Aktiebolaget
SKANDIA

meddelar i **Hangö** brandförsäkringar äfvensom liffförsäkringar med $\frac{3}{4}$ andel i bolagets vinst genom

Alex. Staudinger.

Föreningsbankens kontor.

JÄRNVÄGSHOTELLET.

Rum för resande
och tidsenlig

restauration

inneslutes i allmänhetens bevågenhet.

Centralt läge

vid

Järnvägstorget.

Fru Julia Lundin.

F. TÖRNER.

Urmakare i Hangö.

Bärggatan N:o 6.

Sorterad lager af *Fick- & Våggur, Kedjor, Nycklar, Berlocker, Glasögon* m. m.

Reparationer af alla slags *ur*, optiska och meteorologiska *instrumenter* m. m. värkställes fort och billigt.

Bärggatan N:o 6.

Aktiebolaget Granit

i Hangö

tillvärkar och levererar huggna och slipade

**Kolonner, Piedestaler, Urnor,
Gratmonumenter.**

Grafsocklar, Kettingstolpar etc.

af alla dimensioner, utförda af svart, grå, röd
och grön granit.

Å lager finnes ständigt ett betydande antal

Grafvårdar.

Kataloger, priskuranter och kostnadsförslag
tillsändas på anhållan omgående och kostnadsfritt.

**Bästa material och arbete! Billigaste
priser! Snabb expedition!**

**Guldmedalj å världsutställningen i
Paris 1889.**



AKTIEBOLAGET AGROS.

Hangö & S:t Petersburg.

Säljer:

Kraftfoder.

Hjälpgödningsämnen.

Höfrö.

Mejeriartiklar.

Alt af garanterade kvaliteter.

KARL BOSTRÖM.

Innehafvare K. V. Korsman.

Hangö & Kotka.

Etablerad 1874.

Ångbåtsexpedition och Speditionsaffär.

Agent för Finska Ångfartygs Aktiebolaget i Helsingfors.

Ombud för solida Brand- & Sjöförsäkringsbolag.
L'loyds Agent.

Expedierar ångare på linjerna

Hangö — Åbo — Björneborg — Wasa — Uleåborg.

Hangö — Helsingfors — S:t Petersburg.

Hangö — Åbo — Mariehamn — Stockholm.

Hangö — Lübeck.

Hangö — Köpenhamn — Hull — Newcastle.

Hamburg — Bremerhaven — Antwerpen — Bordeaux.

Barcelona — Cadiz m. fl.

Varuomlastning utföres **prompt** och **billigt**.

Gratis omlastas varor till Köpenhamn och England med **Finska Ångfartygs Aktiebolagets** ångare, som afgå från Hangö hvarje lördag.

Till Amerika

finna resande snabbaste och billigaste öfverresa (c:a 12 dagar) via Hangö — Hull — Liverpool med ångare tillhörande Finska ångfartygsaktiebolaget, som står i förbindelse med de flesta och största Oceanbolag i England.

Svenskt och Norskt Vicekonsulat.

TYSKT VICEKONSULAT.

BRITTISKT VICE-KONSULAT.

Förenings-Banken i Finland.

Stiftad 1862.

Aktiekapital 3,000,000 mark.

Reservfond 5,030,000 „

Centralkontor i Helsingfors.

Filialkontor i Björneborg, Borgå, Brahestad, Ekenäs, Fredrikshamn, G:la Karleby, Hangö, Jakobstad, Joensuu, Jyväskylä, Kuopio, Lahtis, Lovisa, S:t Michel, Sordavala, Tammerfors, Tavastehus, Torneå, Uleåborg, Wasa, Wiborg och Åbo.

Emottager penningar på

Depositionsräkning och på

Löpande räkning.

Diskonterar **växlar**,

beviljar **lån** och **kassakreditiv**,

utfärdar **resekreditiv** på utlandet,

köper och säljer **växlar å utländskt**

mynt såväl som **utländska bank-**
sedlar.

Säljer **postremisväxlar** å finskt mynt,

köper och säljer **statsobligationer** och

andra värdepapper.

Ombesörjer **inkasseringar** såväl som

uppköp och **försäljning** i **kommis-**

sion af statsobligationer och **andra**

värdepapper.

Uppdrag till banken kunna äfven ske skrift-
ligen under adress »Förenings-Banken i Finland».

MAGASIN DU NORD.

Helsingfors.

Robes et Confections.

Nouveautés i Siden och Ylletyger.

Costumes förfärdigas inom 24 timmar.

Nymarks konditori.

Helsingfors.

Telefon N:o 21.

Rekommenderar sina välkända tillverkningar bestående af:

Extra fin **Desert-, Bröllops-, Barndops- och Begravningskonfekt.** Glace flere sorter, **Puddingar, Krokaner, Isbärg, Kakor, Thebröd** m. m.

Beställningar till landsorten utföras. Till okända personer mot efterkraf.

Lägenhet och tid för afsändningen torde godhetsfullt uppgifvas.

„PAN“

den i Berlin utgifna, storartade tidskriften för internationell konst och literatur erhålles i Finland genom

HAGELSTAMS BOKHANDEL,

Helsingfors.

Grand Hôtel

rekommenderas
i den resande allmän-
hetens benägna
åtanke.

Högaktningsfullt

C. A. Hoffman.

Innehafvare.

SVIBERGSON & C^o.

Hangö.

Smörexport.

Kommissions- och Speditionsaffär.

Agentur för Sjöförsäkringsbolaget „Vega“.

Sälja allehanda

Mejeriartiklar.

*Agenter för hrr Flauch & Frères
Bordeaux, sälja franska plommon.*

**Agenter för hrr E. Remy & C:o
Louvain-Anvers, sälja risstärkelse.**

Svibergson & C:o. Hangö.

Aktiebolaget Anglo-Finland Cooperationen.

Filial:

16, S:t Helen's Place E. C.
London.

Telegrafadress „Jodoform.”

Hufvudkontor:

Hangö.

Post- och Telegrafadress

„Cooperationen.”

Telefon N:o 74.

Export af smör och andra landtmanna-produkter.

Bidraget räntefritt 75 % af anläggningskostnaden för andelsmejeriers inrättande mot 25 % amortering.

Import af rasdjur, bokdrittlar, omslagsväf, pergamentpapper, kli m. m., m. m.

Herr W. W. Chapman, den bekante experten, utväljer och undersöker hvarje djur, som genom bolaget köpes.

Alla ordres eller förfrågningar insändas till

Aktiebolaget Anglo-Finland Cooperationen, Hangö.

Mazawattee Tea.

Detta världsberömda Ceylonska The säljes af nedannämnda agenter till följande priser:

Golden Tips.

Ornamenterad bleckdosa om 3 eng. skålp.	Fmk	23: —
Paket	” 1 ” ” ”	8: —
d:o	” $\frac{1}{2}$ ” ” ”	4: 25
d:o	” $\frac{1}{4}$ ” ” ”	2: 25

Finast:

Ornamenterad bleckdosa om 3 eng. skålp.	Fmk	17: —
Paket	” 1 ” ” ”	6: —
d:o	” $\frac{1}{2}$ ” ” ”	3: 25
d:o	” $\frac{1}{4}$ ” ” ”	1: 75

Ensam försäljare:

I Hangö, A. Kaustell.

I Åbo, Leon Gestrins Fröhandel.

I Ekenäs, Fru Mathilda Ekman.

} I Nyslott, And. Auvinen.

} I Wiborg, Herman Lydecken samt

} vid flere järnvägsstationers buffeter.

Enligt följande analysattest är Golden Tips af de bästa thesorter och består af endast rena theblad. Då dess extrakthalt är utomordentligt stor, är detta the det billigaste i bruk varande.

Analys.

Från Herr Leon Gestrin har jag tagit ett prof på »Mazawattee», »Golden Tips» i och för analys. Resultatet af undersökningen är följande.

Vatten	8.30 %
Aska	5.70 %
I syra olösbar Aska	0.32 %
Extrakt med vatten efter $\frac{1}{2}$ timme	32.30 %
Total extrakthalt	48.91 %
Thein	1.28 %
Garfsyra	9.21 %

För mikroskopet visade sig endast rena theblad. Vid jämförelse med andra analyser, visar sig denna thesort till sammansättning vara lika med de bästa thesorter. Åbo den 4 Oktober 1894.

Ernst Löthner.

OBS.! Bolaget lämnar sitt the till försäljning i hvarje stad åt blott en agent, hvars namn annonseras; och theet garanteras vara äkta blott när det köpes hos dessa agenter.

Generalagent för hela Finland.

Henry Fairman.

Hangö.

FINSKA VYER

hos

DANIEL NYBLIN,

Fotograf.

Helsingfors.

VELOCIPEDER

af

„THE QUADRANT CYCLE C:o's“

i Birmingham välkända fabrikat.



Underagenter finnas i de flesta städer. Kataloger till-sändas på begäran.

G. F. Stockmann. Helsingfors.

Generalagent för Finland.

HELSINGFORS SKJORTFABRIK.

Från 1 Juni N. Esplanadgatan 33.

Innehar ett väl sorteradt lager af färdigsydda artiklar såväl som linne och bomullslärfter och utför beställningar för resande inom en å två dagar.

**Cravatter,
Strumpor,**



**Näsdukar,
Duktyger & Handdukar.**

Spetsar och **Gårdiner** till ytterst billiga priser.

H. E. Wiklander.

N. Jakobsson.

Ekensås.

Kommissions- och Speditionsaffär.

Ombesörjer inkasseringar, anskaffar tjänstehjon m. m. allt till fastställda billiga priser.

Obs.! Kompetent i ryska, svenska och finska språken.

Den för ortens förhållanden så eleganta **Rak- & Frisersalongen** i Hangö

rekommenderas på det bästa åt ärade badgäster och stadsbor.

På lager finnes:

Parfumer, engelska, franska, svenska & tyska fabrikat i rikt urval af utsöktaste kvalitét och hållbarhet.

Tvålar i rikaste urval från de förnämsta fabriker såväl med som utan parfym.

Kravatter & Rosetter, de allra modernaste, finaste och smakfullaste nyanser i kolossalt urval.

Promenadkäppar, såväl de elegantaste som enklare dylika väl sorterade.

Herrstrumpor af siden, ylle och bomull i alla färger och storlekar äfvensom ett rikt och väl sorteradt lager af präktiga **hängslen**, **sportbälten**, **badvantar**, **badmössor** af gummi (fin fina) samt enklare, **svampar** och **svamphållare**, **necessairer**, **rafraichissörer**, alla sorters **knappar** och **kravattnålar**, **hårnålar**, alla sorters **kammar & borstar**, goda **hår- & tandvatten**, **puder**, **rakningstillbehör**, **friserstänger & spritlampor**, **speglar** m. m., m. m., allt bästa varor och billigaste priser.

Högaktningsfullt:

Karl Fallenius.

ETABLISSEMENT FÖR HERRKLÄDER.

ENGELSKA och FRANSKA
NOUVEAUTÉS

hos

A. Knäpe.

15. Alexandersgatan 15.
Helsingfors.

SVEA.

Brand-
&
Lifförsäkrings-
bolag.

SKANDINAVIEN.

Olycksfalls-
försäkrings-
bolag.

Agenter i alla Finlands städer.

„ENGLISH HAT MAGAZINE.“

Helsingfors. Mikaelsgatan 4.

Endest ett pris.

Filhattar 10 Mk. — Silkeshattar 20 Mk.



Största och rikhaltigaste Lager
af moderna hattar.

Ordres till landsorten effektueras omgående per efterkraf när hattstorlek angifves.

Doktor Hertzbergs
nya

SKRIFMASKINER,
„SAMPO“,

den mest praktiska och afgjort billigaste af alla skriv-
maskiner, erhålles i

Hagelstams Bokhandel.
Helsingfors.

JUHO WIRTANENS SKOAFFÄR.

← 1878 →

Helsingfors,

Östra Henriksgatan N:o 3.

Största urval durabla och välsittande

Skodon

för damer, herrar, gossar och flickor.

Beställningar utföras prompt och med noggranhet till jämförelsevis billigaste priser.

Själfmåttagningsundervisning kan erhållas.

Juho Wirtanen.

Franska lifförsäkringsbolaget

L'URBAINE.

Stiftadt år 1865.

Centralförvaltning i Paris, Rue le Peletier 8.

Garantifonder 95 milj. francs.

Beviljar **lifförsäkringar** af alla slag, barnförsäkringar, kapitalförsäkringar, m. m.

Genom samarbete med Sjuk- och Olycksfallsförsäkringsbolaget **L'Urbaine et la Seine** beviljar **L'Urbaine** de försäkrade särskilda förmåner, hvilka fullkomligt säkerställa såväl den försäkrade och hans familj som också de personer, med hvilka han står i affärsförbindelser för den oundvikliga förlust som en längre sjukdom eller olyckshändelse medföra. **L'Urbaine** efterskänker vanligen premierna för hela sjukdomstiden och utbetalar $\frac{3}{4}$ af kapitalet om sjukdomen är obotlig och resten vid den i policen bestämda tiden.

Närmare upplysningar genom bolagets agenter och

Generalagenturen,

Helsingfors, Mikaelsgatan 1.

Carl von Knorring.

BODEGA ESPAÑOLA.

HELSINGFORS.

Försäljning i parti och minut af endast äkta utländska viner och spirituosa.

EMIL LESCH,

Helsingfors,

Järn- & Byggnadsmaterialiehandel,

52. Alexandersgatan 52,

rekommenderar ett välsorterat lager af alla slags järnvaror,
byggnadsmaterialier, färger och tapeter m. m. till lägsta priser.

Försäkringsaktiebolaget

KALBYA.

Lifförsäkring, lifräntor,

billiga premier,

förmånliga vilkor.

TAMMERFORS LINNEMAGASIN.

Helsingfors. Norra Esplanadgatan N:o 35.

(Wredeska huset.)

Största urval och lager af linnespinneriets fabrikater, såsom:

Fina damast Duktyger.

„ Theservietter & Thedukar.

„ Lakan & Skjortlärfter, Kejsarmattor, Gardiner.

Turkiska Badlakan & Handdukar etc., etc.

Obs.! Fabrikspriser.

NYA GLASMAGASINET,

3. Mikaelsgatan 3,

rekommenderar sitt väl sorterade glaslager.

Moderata priser!

Olson & Alessiz.

Helsingfors.

Möbel.

*Största och bäst sorterade lager af alla
slags möbel. Priserna ojämförligast
billigast hos*

John Paischeff.

Helsingfors, Brunnsgatan 12.

FERD. TIMPER. GULDSMED.

Lager af *Guld-, Silfver- och Nysilfverarbeten.*

Utför beställningar, reparationer, förgyllningar & försilfring,
gravering etc. samt inköper och emottager till omarbetning gam-
malt guld och silfver.

Förlofningsringar erhållas fördelaktigast hos

Ferd. Timper.

Mikaelsgatan 11.

• *Téléfon 1312.* •

Edvin Forsbäcks

pyrotekniska laboratorium.

Helsingfors.

Fyrvärkeripjeser af alla slag hållas ständigt på lager och till-
värkas på beställning.

Festrekvisita såsom **kulörta lyktor, lamplons och luftballonger**
m. m. försäljas från lager.

Priskurant sändes på begäran.

Edvin Forsbäcks

pyrotekniska laboratorium.

Helsingfors.



London. **JOHN TOURUNEN & Co.** Helsingfors.

*Älsta och bästförsedda specialaffär för velocipeder &
tillbehör inom Finland samt desammas billiga och fack-
mässiga reparation utförd af engelsk arbetare af oss för
säsongen engagerad.*

Begär priskurant! Denna sändes genast och franco.

ALBION LAMPMAGASINET.

Innehafvare Victor Rydman.

Helsingfors.
Alexandersgatan 38.

Åbo.
Slottsgatan 1.

Största specialaffär för

Lampor, Porsliner, Glas- och Galanterier.

PENSION BELLEVUE

i Hangö Badhuspark ej långt från Badanstalten, med härligt läge vid hafsstranden.

1:sta KLASSENS ETABLISSEMENT.

60 bekvämt inredda rum med och utan pension. Luftig och rymlig matsal. Läsekabinet och biljard. Ekipager. Telefon m. m.

God restauration. Moderata priser.

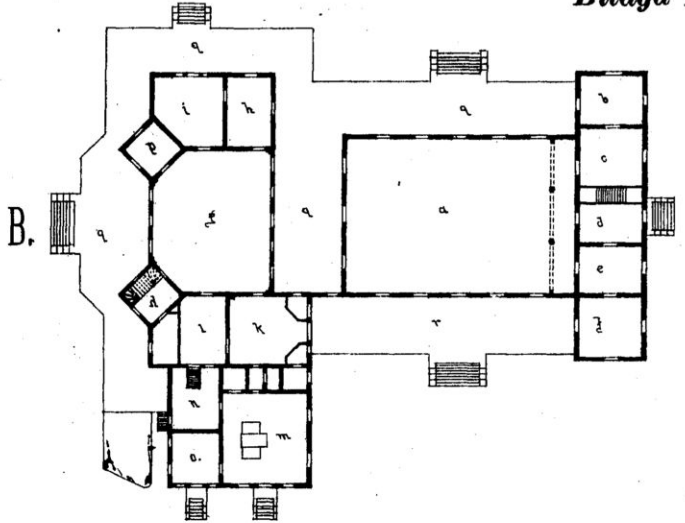
Direktionen.

B. Plan af Brunnshuset.

Bilaga I.

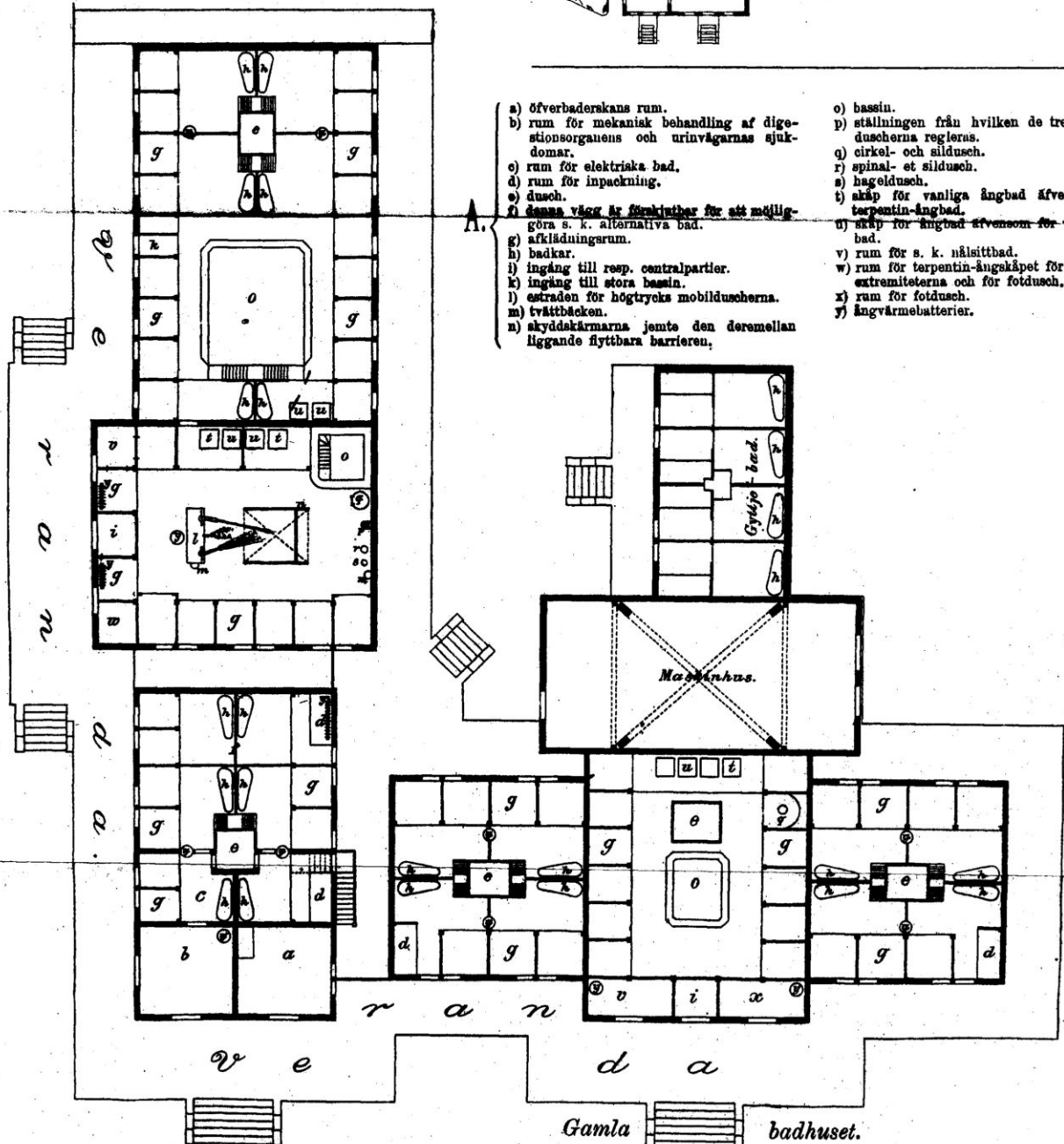
B.

- a) musik och dans salon.
- b) läserum.
- c) damrum.
- d) vestibul med trappa till öfre våningens gymnastiksal och boningrum.
- e) konsultationsrum.
- f) spelrum.
- g) restaurationsal.
- h-i) restaurationsrum.
- k) serveringsrum.
- l) buffet.
- m) kök.
- n) rum för kall mat med källare.
- o) diskrum.
- p) kamrerarekontor.
- q) täckta verandor.
- r) glas d:o

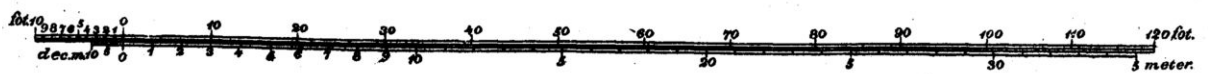


A.

Nya badhuset.



- a) öfverbaderskans rum.
- b) rum för mekanisk behandling af digestionsorganens och urinvägarnas sjukdomar.
- c) rum för elektriska bad.
- d) rum för inpackning.
- e) dusch.
- f) Sanna vägar är föreköpta för att möjliggöra s. k. alternativa bad.
- g) afklädningsrum.
- h) badkar.
- i) ingång till resp. centralpartier.
- k) ingång till stora bassin.
- l) estraden för högttrycks mobilduscher.
- m) tvättbäcken.
- n) skyddskärmarna jemte den deremellan liggande flyttbara barrieren.
- o) bassin.
- p) ställningen från hvilken de tre följande duscherne regleras.
- q) cirkel- och sildusch.
- r) spinal- et sildusch.
- s) hagedusch.
- t) skåp för vanliga ångbad äfvensom för terpentin-ångbad.
- u) skåp för ångbad äfvensom för varmest bad.
- v) rum för s. k. nåsittbad.
- w) rum för terpentin-ångkäpet för de nedre extremiteterna och för fotsdusch.
- x) rum för fotsdusch.
- y) ångvärmelatterier.



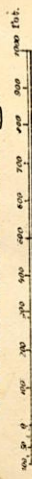
A. Plan af gamla och nya badhuset i Hangö.

KARTA

öfver

Hangö stad

och
park jämte villor
och
badinrättning.



Gammal kvakällare
Havsbädd



- A Brunnshus med Restauration.
- B Gamla & nya badhuset.
- C Bagarestuga.
- D Båjttkonkor.
- E Uthus.
- F Herr stamhus.
- G Dam "Linnigrav stuga.
- H Lots & Linnigrav stuga.
- J Båthamn.
- K Blomförsäljning.
- L Gymnastik.
- M Kågelbana.
- N Villa.
- O Springbrunn.
- P Grand hôtel.
- Q Jernvägshotellet.
- 1 Villa Christieson.
- 1a " Kronqvist.
- 2 " Haartman.
- 2a " Boström.
- 3 " Haartman.
- 3a " Osberg.
- 4 " Jolänen.
- 5 " Söderström.
- 5a " Stinckel.
- 6 Brandårstomt.
- 7 Villa Temberg.
- 8 " Gustafva.
- 9 " Schloss.
- 10 " Korsman.
- 11 " Lepsen.
- 12 " Bergenheim.
- 14 " Familjaris.
- 15 " K. Korsman.
- 17 " Schloss.
- 22 " Penston Belleme.
- 23 " " " "
- 24 " " " "
- 25a) " Villa Pipping.
- 26 " Villa Bolags.
- 27 " Neovius.
- 28 " Ridbana.

STORA KOLAVIKEN

ÖSTRA HAMNEN

VESTRA HAMNEN

ÖSTERSJÖN

KOLAVIKEN

FINSKA

Å

IN

SK

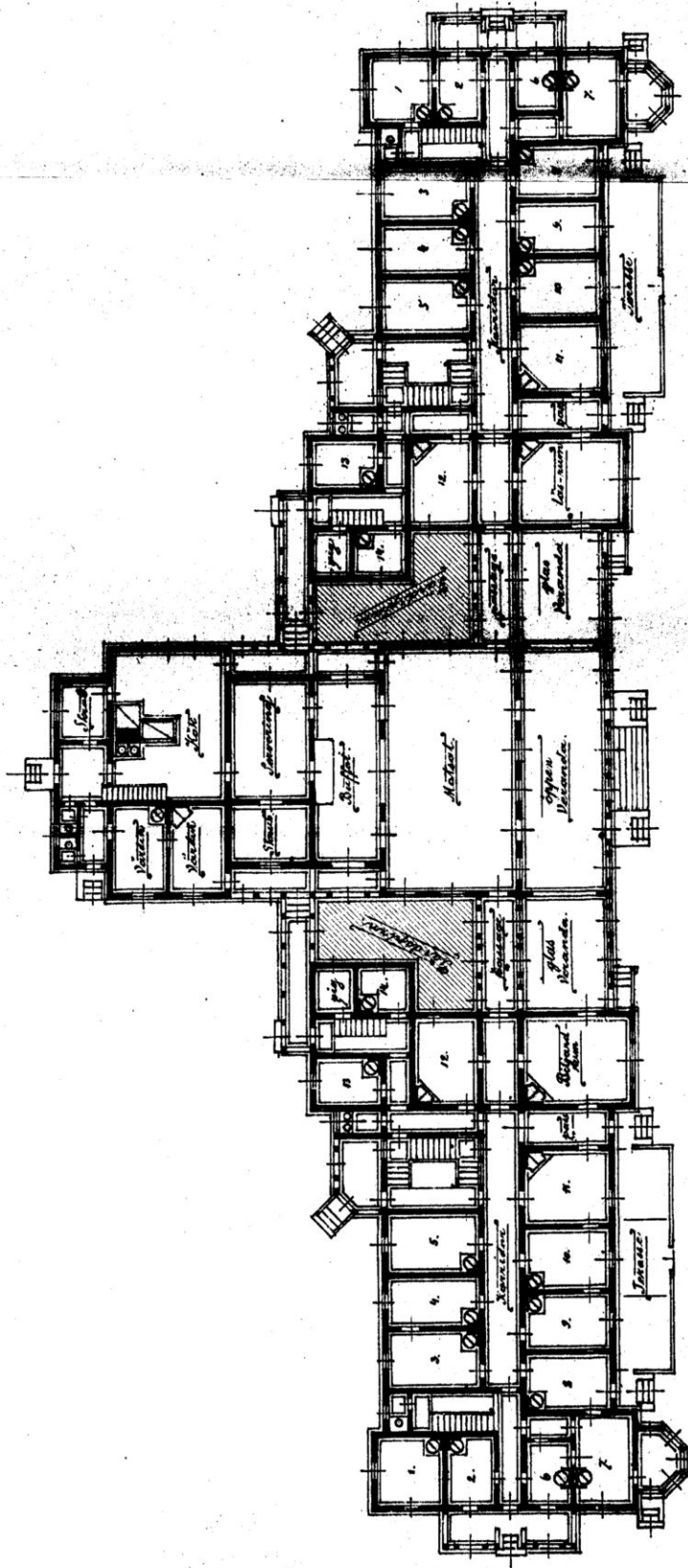
Å

Ö

Ö

Pensions-hotel i Hangö. 1:sta våningen.

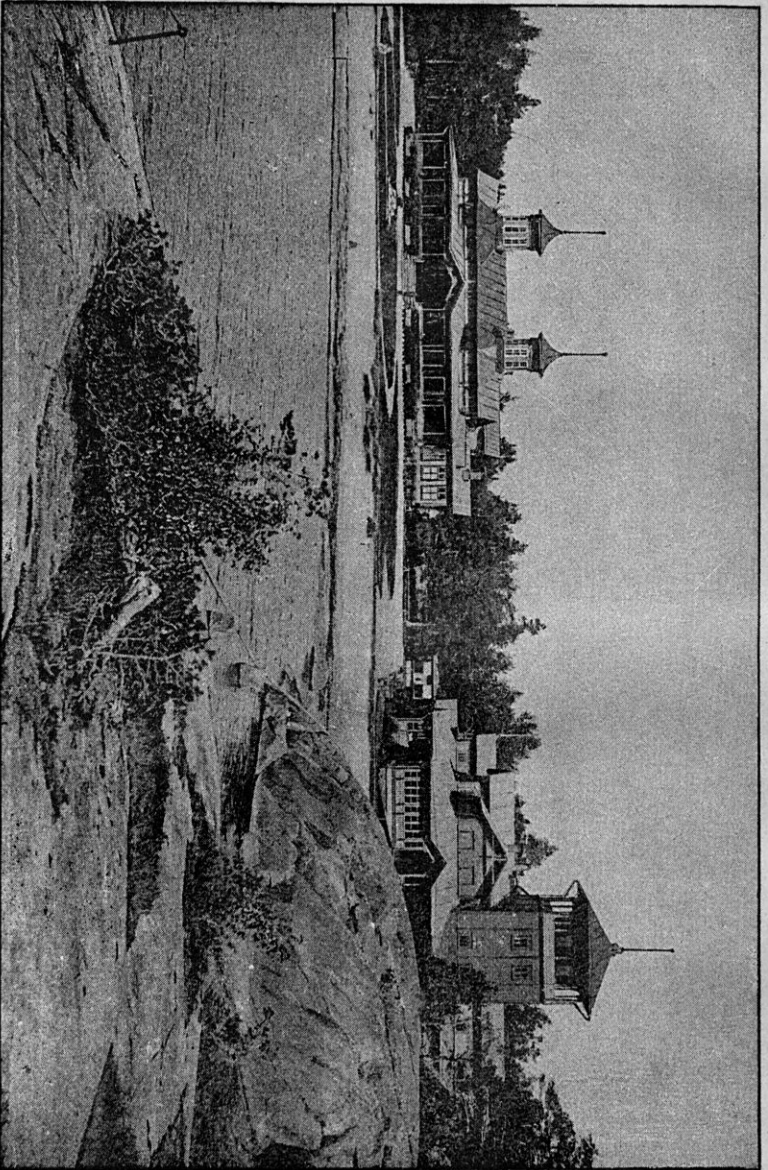
Bilaga III.



Sjö-utläm.



Arkitekt Skinnar.



Brunns- och Badhus.