

RENSEIGNEMENTS

SUR

LA POPULATION DE FINLANDE.

1869.



RENSEIGNEMENTS

SUR

LA POPULATION DE FINLANDE

PAR

**C. E. F. IGNATIUS.**

CHEF PAR INT. DU BUREAU DE STATISTIQUE  
DE LA FINLANDE.



HELSINGFORS.

(PUBLIÉS AUX FRAIS DE L'ÉTAT)

1869.

HELSINGFORS,

IMPRIMERIE DE LA SOCIÉTÉ DE LITTÉRATURE FINNOISE, 1869.

---

PRÉSENTÉ: *L. Heimbürger.*

### ERRATA:

P. 9, la table, Population de l'année 1840:

1,408,503, lisez: 1,445,626.

36,426, „ 73,549.

228,412, „ 191,289.



**L**e grand-duché de Finlande, tout en jouissant de sa constitution, de ses lois et de son propre gouvernement, est uni à l'empire de Russie depuis l'an 1809. Il est situé entre  $59^{\circ} 48'$  et  $70^{\circ} 6'$  lat. N. et entre  $38^{\circ} 35'$  et  $50^{\circ} 2'$  long. de Ferro. De la rivière de Tana, faisant la frontière septentrionale, jusqu'à Hangöudd, la pointe la plus méridionale de la Finlande, la distance est de 1,230 kilomètres; de l'ouest à l'est, la plus grande extension du pays n'est que de 650 kilomètres. La superficie de tout le pays, y compris tous les lacs (excepté celui de Ladoga) et toutes les îles, est de 35,054,360 hectares ou de 6,367,2 milles carrés géographiques, ce qui correspond à deux tiers de la France ou à un peu plus de toute la monarchie prussienne.

Un pays situé au nord de  $60^{\circ}$  lat. peut difficilement être qualifié richement doué par la nature; cependant, en comparaison d'autres pays de la même latitude, la Finlande doit être regardée comme heureuse. Aucun d'eux, la Scandinavie exceptée, ne jouit d'un ciel si doux. La ligne isotherme, indiquant annuellement  $0^{\circ}$  de chaleur moyenne, traverse la Finlande au nord de  $66^{\circ}$  lat. N., tandis qu'à l'est, en Russie d'Europe, elle descend à  $60^{\circ}$ , en Sibérie, aux bords de l'Obi et du Jénisei, à  $54^{\circ}$ ; à l'ouest, à Labrador, elle n'atteint pas  $50^{\circ}$ . Le Groënland, dont la pointe la plus méridionale, le cap Farewell, est de la même latitude que Hangöudd, diffère, en climat, en végétation et en

culture, de la Finlande plus que celle-ci de l'Italie. Nulle part, excepté en Norvège, l'agriculture ne monte tant vers le nord qu'en Finlande. On l'exerce ici aux bords du Muonio (68°) et au sud du lac d'Enare (vers 69°). Du reste, dans un pays si vaste le climat du nord diffère beaucoup du celui du sud. La température moyenne annuelle étant à Abo de  $+ 4^{\circ},6$ , à Helsingfors, de  $+ 3^{\circ},7$ , n'est à Uleåborg que de  $+ 0^{\circ},66$ , et à Enontekis (68° 30' lat.) elle ne dépasse pas  $- 2^{\circ},68$ . Pendant les mois d'hiver la température moyenne du dernier lieu est d'environ  $- 17^{\circ}$ , pendant ceux d'été, de  $+ 12^{\circ},6$ , tandis que celle d'Abo est en hiver de  $- 5^{\circ},38$ , en été, de  $+ 15^{\circ},72$ . Par conséquent, la végétation varie beaucoup. Pour la plupart, les forêts consistent en pins, en sapins, en genévriers, en bouleaux, en aunes, en trembles, en sorbiers, en putiers, en osiers, etc.; mais tandis que dans les contrées méridionales, parmi les arbres sauvages, on trouve aussi le chêne, l'érable, le tilleul, le frêne, l'orme, le noisetier, le pommier, etc., la végétation s'éclaircit vers le nord, en sorte qu'à Utsjoki (70°) il n'y ait que des bouleaux et, par-ci, par-là, des pins nains.

La Finlande tient le milieu entre la Scandinavie, hérissée de montagnes, et la grande plaine de l'est de l'Europe. Quant à la formation des montagnes et des côtes, elle ressemble à celle-là, mais, à l'égard de la hauteur modique de ses montagnes qui, dans la partie méridionale du pays, nulle part ne dépassent 1,000 pieds, elle approche à celle-ci. En Laponie seulement, deux sommets ont 2,000 pieds de hauteur au-dessus de la mer. Des hauteurs alternent continuellement avec des vallons, dont le fond en général consiste en lacs pleins de petites îles boisées. Seulement le littoral méridional d'Ostrobotnie (arrondissements d'Ilmola, de Kors-



holm et de Lappo) est, par comparaison, plus plat. En lacs et en courants d'eau la Finlande est plus riche qu'aucun autre pays du monde. Pour la communication ils sont d'une grande utilité, et le seront davantage à l'avenir, quand plusieurs canaux auront été achevés, et que les rivières auront été débourbés. Les deux grands golfes, celui de Finlande et la Baltique, qui au sud et à l'ouest baignent les côtes de la Finlande, ont dès la plus haute antiquité entretenu la communication avec les pays étrangers; ils ont aussi été le passage où le christianisme et la civilisation sont venus en Finlande. Par ces golfes, le pays participe directement au commerce étranger. Il y a bien des ports excellents, et en général les côtes sont garnies de petites îles.

A cause de sa nature favorable, la Finlande est plus peuplée et mieux cultivée que tout autre pays de la même latitude. En 1865, la population était de 1,843,253 âmes, tandis que la Suède et la Norvège, dans une étendue située au-dessus de 60° lat. et correspondant à toute la Finlande plus sa moitié, ou à 9,850 milles carrés géographiques, n'avaient ensemble que 1,615,000 habitants, et qu'en Russie, dans les trois gouvernements d'Archangel, d'Olonetz et de Wologda, qui sont de 23,842 milles carrés géographiques dont la superficie de la Finlande n'est qu'un tiers, il n'y avait que 1,555,560 habitants.

De tous les pays de l'Europe, la Finlande, à ce qu'il paraît, est le plus nouveau. Quand aux bords de la Méditerranée il y eut déjà des sociétés réglées, fondées par les Phéniciens, par les Grecs, par les Etrusques, etc., où commençaient à se développer le commerce, l'industrie et une plus haute civilisation, peut-être la Finlande fut encore couverte d'eau formant le rendez-vous des flots de la mer Glaciale et de la Bal-

tique. Cette supposition (que le pays autrefois s'est trouvé sous l'eau) est constatée par des observations géologiques. Depuis des siècles, on a le long des côtes remarqué l'élévation ou l'accroissement annuel de la terre, de sorte que bien des ports excellents soient devenus impraticables, que des anses et des détroits se soient transformés en terre, etc. Aux bords de la Baltique, depuis Tornea jusqu'à Wasa (Nikolaistad), l'élévation de la terre, selon les observations, est de 4,5 pieds par siècle, tandis qu'au sud du pays, aux bords du golfe de Finlande et de la Baltique, elle n'en atteint pas 2. Aussi le premier coup d'oeil sur la configuration du pays nous offre à l'instant l'image du fond d'une mer pas encore desséchée dont tous les enfoncements sont remplis d'eau.

En pays nouveau, la Finlande a été peuplée assez tard. De ses plus anciens habitants, les *Hiidet* ou les *Jättiläiset*, il n'y a plus de traces que dans les contes et dans les chansons nationales. Les habitants actuels, les Finnois, en leur propre langue *Suomalaiset*, ne paraissent être venus en Finlande qu'au 8:me siècle de l'ère chrétienne, après avoir quitté leurs habitations aux environs du moyen Wolga. Par conséquent, ils se montrent sur la scène de l'histoire environ 600 ans après que le nom „Fenni“ s'est présenté pour la première fois, chez Tacite.

Quant à leur langue, les Finnois appartiennent à la grande famille des peuples de Turan ou de l'Oural-Altai, qui comprend aussi les peuples turcs, les Tongouses, les Mongoles, etc. A cette famille appartiennent, en Europe, les Hongrois, les Finnois, les Esthoniens, les Lives, les Bulgares, les Lapons, ainsi que, en Russie, plusieurs tribus demi-sauvages: les Syrianes, les Permiens, les Wotjakes, les Wogules, les Ostjakes, etc.

De bonne heure la mer mit les Finnois en communication avec l'occident de l'Europe, surtout avec les pays scandinaves et avec le nord de l'Allemagne (les villes hanséatiques). Ainsi ils reçurent une plus haute civilisation, et s'élevèrent au-dessus du niveau où se trouvaient la plupart des peuples apparentés de l'est qui viennent d'être nommés. La conquête du pays par les Suédois (1157--1323) ravit aux Finnois leur liberté politique, au lieu de laquelle ils reçurent le christianisme, la civilisation et une société constitutionnelle, dont les libertés sociales et civiles profitaient mieux qu'elles ne le faisaient alors dans la plupart des autres pays de l'Europe. La conquête suédoise était assurée par des colonies le long des côtes de Nyland et d'Ostrobotnie, où les paysans ont conservé jusqu'aujourd'hui le suédois, leur langue maternelle. D'autres suites de la longue communication du pays avec la Suède se montrent non-seulement dans les institutions, dans les lois, dans les moeurs et dans les coutumes, qui sont pareilles chez les deux peuples, mais encore dans la langue suédoise qui est parlée par presque toutes les personnes de qualité et par les habitants des villes du littoral, qui pourtant, pour la plupart, sont d'origine finnoise. Cependant la conscience de nationalité s'étant réveillée a poussé la langue finnoise, en sorte que déjà elle ait été reconnue partout, et qu'elle travaille, à l'heure qu'il est, à regagner, en langue de la civilisation, le terrain qu'elle a perdu autrefois. En Finlande, à présent la langue finnoise est parlée par 1,500,000 à 1,600,000 personnes, la langue suédoise, par 250,000 environ. En outre, il y a: 4,000 Russes, pour la plupart marchands dans les villes; environ 1,000 Allemands (à Wiborg et à Helsingfors); à peu près 1,000 Lapons, dans le plus haut nord du pays, et, par-ci, par-là, des Bohémiens.

La carte 9 ci-jointe marque l'extension des nationalités étrangères dans le pays.

En général, la densité de la population en Finlande est par rapport au climat et à la nature des contrées différentes, dont les plus méridionales, étant les plus fertiles, sont les plus peuplées; au contraire, plus on monte vers le nord, plus la population s'éclaircit. Le littoral du golfe de Botnie, plus fertile, poissonneux et très-favorable à la navigation, est aussi plus peuplé que l'intérieur du pays. D'après les districts différents, la population est très-inégale. Tandis que, par kilomètre carré, on compte à Piikie 33 habitants, à Helsinge, 22, à Korsholm, 17, à Stranda, 15, il y en a à Salmis à peine 3, à Kajana, pas même 2. A Kemi, une superficie de 3 kilomètres carrés ne renferme, en moyenne, que 2 habitants, tandis qu'en Laponie, par dizaine de kilomètres carrés, on n'en trouve qu'un seul. Du reste, il est à remarquer qu'en Finlande, comme ailleurs, les districts les plus peuplés renferment, en général, les plus grandes villes. Ainsi Abo est situé à l'arrondissement de Piikie, Helsingfors, à celui de Helsinge, Wiborg, à celui de Stranda, etc. La table suivante, indiquant la grandeur et la population des arrondissements, est un supplément de la carte 1.

### Densité de la population de la Finlande, en 1865.

Nom des arrondissements.	Superficie		Popula- tion en 1865.	Nombre des habitants	
	versts carrés.	kilomè- tres carrés.		par verst carré.	par kilo- mètre carré.
<b>Gouvernement de Nyland.</b>					
1. Perno . . . . .	3,217	3,675	44,087	13,7	11,9
2. Helsinge . . . . .	2,901	3,314	73,538	25,3	22,2
3. Raseborg orient . . . . .	2,272	2,596	29,867	13,1	11,5
4. Raseborg occident . . . . .	1,743	1,991	24,680	14,1	12,3

Nom des arrondissements.	Superficie		Popula- tion en 1865.	Nombre des habitants	
	versts carrés.	kilomè- tres carrés.		par verst carré.	par kilo- mètre carré.
<b>Gouvernement d'Abo.</b>					
5. Halikko . . . . .	2,200	2,512	33,539	15,2	13,4
6. Piikie . . . . .	873	997	33,927	38,8	33
7. Masku . . . . .	1,907	2,179	27,238	14,2	12,5
8. Wirmo . . . . .	1,078	1,232	16,498	15,3	13,4
9. Wehmo . . . . .	1,577	1,802	25,486	16,1	14,1
10. Åland . . . . .	1,211	1,383	16,808	13,8	12,1
11. Satakunta (basse) . . . . .	3,549	4,054	59,433	16,7	14,6
12. Satakunta (haute du nord) . . . . .	5,023	5,739	34,927	6,9	6
13. Satakunta (haute centrale) . . . . .	2,546	2,909	39,647	15,5	13,6
14. Satakunta (haute du midi) . . . . .	2,555	2,919	39,541	15,5	13,5
<b>Gouvernement de Tava- stehus.</b>					
15. Satakunta . . . . .	2,797	3,195	28,836	10,3	9
16. Hollola (haute) . . . . .	3,404	3,889	34,300	10	8,8
17. Hollola (basse) . . . . .	3,417	3,904	42,606	12,4	10,9
18. Sääksmäki (haute) . . . . .	3,239	3,700	29,739	9,1	8
19. Sääksmäki (basse) . . . . .	2,931	3,348	36,656	12,5	10,9
<b>Gouvernement de Wiborg.</b>					
20. Lappvesi . . . . .	4,160	4,752	33,786	8,1	7,1
21. Kymmene . . . . .	3,093	3,533	39,188	12,6	11,1
22. Stranda . . . . .	2,551	2,915	43,486	17	14,9
23. Euräpää . . . . .	2,493	2,848	32,694	13,1	11,5
24. Kexholm . . . . .	2,509	2,866	28,871	11,5	10,4
25. Jääskis . . . . .	3,647	4,167	29,598	8,1	7,1
26. Kronoborg . . . . .	2,007	2,293	24,149	12	10,5
27. Sordavala . . . . .	2,225	2,542	22,030	9,9	8,7
28. Salmis . . . . .	7,875	8,996	25,691	3,2	2,8
<b>Gouvernement de S:t Michel.</b>					
29. Rantasalmi . . . . .	6,495	7,420	42,596	6,5	5,7
30. Jockas . . . . .	5,146	5,879	41,516	8	7
31. S:t Michel . . . . .	3,609	4,122	33,643	9,3	8,1
32. Heinola . . . . .	4,981	5,691	45,555	9,1	8
<b>Gouvernement de Kuopio.</b>					
33. Rautalampi . . . . .	4,241	4,845	33,130	7,8	6,8
34. Libelits . . . . .	6,082	6,949	49,979	8,2	7,2
35. Ilomants . . . . .	7,294	8,333	30,882	4,2	3,7
36. Pielisjärvi . . . . .	8,230	9,402	26,229	3,2	2,7
37. Idensalmi . . . . .	6,333	7,235	38,077	6	5,2
38. Kuopio . . . . .	5,226	5,971	47,660	9,1	7,9

Nom des arrondissements.	Superficie		Popula- tion en 1865.	Nombre des habitants	
	versts carrés.	kilomè- tres carrés.		par verst carré.	par kilo- mètre carré.
<b>Gouvernement de Wasa</b>					
39. Laukkas . . . . .	9,460	10,807	47,769	5	4,4
40. Kuortane . . . . .	8,338	9,526	46,583	5,6	4,9
41. Ilmola . . . . .	5,782	6,606	66,906	11,6	10,1
42. Korsholm . . . . .	2,872	3,281	55,070	19,1	16,9
43. Lappo . . . . .	2,931	3,349	46,834	15,9	14
44. Pedersöre . . . . .	5,967	6,817	51,261	8,6	7,5
<b>Gouvernement d'Uleåborg.</b>					
45. Salo . . . . .	5,478	6,258	41,994	7,6	6,7
46. Haapajarvi . . . . .	6,102	6,971	27,853	4,5	4
47. Kajana . . . . .	20,161	23,033	34,286	1,7	1,5
48. Uleå . . . . .	27,600	31,530	51,318	1,9	1,6
49. Kemi . . . . .	33,179	37,904	26,851	0,8	0,7
50. Lappmark . . . . .	42,333	48,362	6,415	0,1	0,1
<b>Total</b>	<b>306,840</b>	<b>350,541</b>	<b>1,843,253 *)</b>	<b>6</b>	<b>5,2</b>

Dès l'année 1748, des recensements réguliers (d'abord triennaux, puis quinquennaux) de la population ont été exécutés en Finlande par le clergé, à l'aide des registres de paroisse et de communion dressés par eux. Du même temps datent aussi les tables annuelles des mariages, des naissances et des décès, dressées de même par le clergé. Cependant les tables de la population n'indiquent que la population de droit, c'est-à-dire toutes les personnes registrées par le clergé, même celles qui, lors du recensement, se sont trouvées ailleurs. C'est ce qu'il faut observer, quand il s'agit des rapports de la population des villes, car en plusieurs d'entre elles, surtout à Helsingfors, la différence entre la population de droit et celle de fait est très-considérable. Sans doute celle-ci est plus grande, et pour la démêler,

\*) 40,161 grecs y compris, selon le rapport de l'année 1860.

on a projeté des recensements, tant de fait que nominatifs, qui commenceront le 1:er décembre de l'année courante, d'abord dans les villes de Helsingfors, d'Abo et de Wiborg. Il est à espérer qu'on aura bientôt des recensements nominatifs de la population de tout le pays.

Les résultats des recensements de la population ont été: \*)

Année.	Total de la population.	Accroissement depuis l'année précédente.	Accroissement moyen annuel.
1751	429,912	—	—
1760	491,067	+ 61,155	+ 6,795
1772	578,145	+ 87,078	+ 7,256
1775	610,145	+ 32,000	+ 10,667
1785	679,396	+ 69,251	+ 6,925
1790	705,623	+ 26,227	+ 5,245
1800	834,829	+ 129,206	+ 12,920
1805	895,773	+ 60,944	+ 12,189
1810	863,301	— 32,472	— 6,494
1815 **)	1,095,957	+ 232,656	+ 46,531
1820	1,177,546	+ 81,589	+ 16,318
1830	1,372,077	+ 194,531	+ 19,453
1840	1,408,503	+ 36,426	+ 3,642
1850	1,636,915	+ 228,412	+ 22,841
1860	1,745,910	+ 108,995	+ 10,899
1865	1,843,253	+ 97,343	+ 19,468

Il s'ensuit que, dans l'espace de 114 ans, la population de la Finlande a eu l'accroissement de 1,413,341 âmes, ou de plus de 328 pour cent. Cependant il faut remarquer qu'en 1751 les frontières du pays n'étaient pas les mêmes qu'en 1865. A la première de ces époques, la Finlande ne comprit pas le gouvernement de

\*) Voir „Sur la population de la Finlande (1751—1850)“ par Mr F. J. Rabbe, H:fors, 1868.

\*\*) Avec cette année les tables comprennent aussi la population du gouvernement de Wiborg qui en 1812 fut uni aux autres parties de la Finlande. En 1815, sa population montait à 193,816 âmes.

Wiborg, appartenant alors à la Russie et composé des arrondissements de Lappvesi, de Kymmene, de Stranda, d'Euräpää, de Kexholm, de Jääskis, de Kronoborg, de Sordavala et de Salmis, ainsi que de parties de Rantasalmi. Toutes ces contrées, par la paix de Nystad (en 1721) et par celle d'Abo (en 1743) arrachées de la Finlande, n'y furent réunies qu'en 1812, par l'empereur Alexandre I. La population du gouvernement de Wiborg montait alors à 190,000 âmes environ. Outre cela, en 1751 tout l'arrondissement du Lappmark, ainsi que de celui de Kemi la partie située entre les rivières de Kemi et de Torneå, appartenaient à la Suède. Ces contrées du nord, en 1809 unies à la Finlande, ont apporté à la population 12,760 âmes. Par conséquent, la population des contrées dont était composée la Finlande en 1751, a eu dès lors l'accroissement d'environ 255 pour cent.

En général, l'accroissement de la population de la Finlande a toujours eu un rapport fixe avec l'état du pays, variant dans le cours des temps. Des périodes d'un plus grand bien-être, comme celles de 1772—1775, de 1790—1805, de 1815—1830 et de 1840—1850, lui ont aussi été les plus favorables, tandis que les temps de guerre et de disette plus dure, comme les années 1805—1810 et 1830—1840, l'ont considérablement réprimé. En Finlande, pendant plus d'un siècle et demi il n'y a pas eu d'année plus mauvaise qu'en 1867, et la diminution causée par elle à la population est la plus forte et la plus affligeante qu'ait pu registrer la statistique du pays. Plus bas nous en rendrons compte.

Un coup d'oeil sur la carte 2 montre, en général, le plus grand accroissement de la population dans les arrondissements moins peuplés. Une étendue plus vaste pour les travaux de la cultivation, ainsi que l'occasion



d'acquérir plus facilement des fonds de terre, en ont été la cause principale. En Finlande, l'agriculture a toujours attiré la plupart des forces, et comparative-ment on n'y remarque guère l'attraction que, dans les pays plus industriels, les grandes villes exercent sur les campagnards, qui en masse vont s'y fixer. Relativement à la population de la campagne, celle des villes est plus faible que dans tout autre pays de l'Europe. Sur les 1,843,253 habitants de la Finlande (en 1865), il n'y en avait dans les villes que 122,777, c'est-à-dire 6,6 %. Pour la même année, on évaluait la population des villes de la Suède à 12,1 %, et en 1855, celle des villes de la Norvège, à 13,2 %. Dans ces deux pays, les villes, bien qu'elles ne soient pas grandes, jouent un rôle beaucoup plus important que celles de la Finlande. La table suivante indique la population des villes de la Finlande pour les années sous-dites. Cependant il faut remarquer que les chiffres ne présentent que la population de droit, pas celle de fait qui en plusieurs villes, surtout à Helsingfors, dépasse probablement beaucoup celle-là.

### Population des villes en Finlande.

	1805.	1840.	1850.	1860.	1865.
Helsingfors . . . . .	4,237	16,592	19,461	21,698	25,535
Åbo . . . . .	11,300	13,145	17,178	16,870	18,109
Wiborg *) . . . . .	?	4,737	8,618	5,194	8,722

\*) Quant à la population de la ville de Wiborg, il est à remarquer que les rapports de la paroisse grecque varient beaucoup pour les années différentes, spécialement pour 1850 où les grecs y sont évalués à 3,857, tandis que toutes les villes de la Finlande ensemble en avaient 10,726. Mais en 1860 on n'évaluait les grecs de Wiborg qu'à 496, et ceux de toutes les villes ensemble, à 2,187. Cette grande

	1805.	1840.	1850.	1860.	1865.
Uleåborg . . . . .	3,345	5,096	5,761	7,018	7,602
Björneborg . . . . .	2,510	5,353	6,243	7,130	7,270
Tammerfors . . . . .	602	1,819	3,207	5,232	5,538
Kuopio . . . . .	819	2,071	2,849	4,066	5,138
Nikolaistad (Wasa) . . . . .	2,538	3,047	3,665	3,966	4,551
Borgå . . . . .	2,038	2,767	2,950	3,118	3,420
Nystad . . . . .	1,682	2,097	2,890	3,079	3,258
Tavastehus . . . . .	1,689	2,697	2,581	2,915	3,150
Raumo . . . . .	1,651	1,847	2,344	2,825	3,033
Brahestad . . . . .	1,169	1,984	2,301	2,512	2,620
Lovisa . . . . .	2,709	2,488	2,703	2,571	2,605
Kristinestad . . . . .	1,152	2,102	2,404	2,495	2,562
Fredrikshamn . . . . .	?	3,356	3,613	2,647	2,557
Gamla Karleby . . . . .	1,710	2,560	2,379	2,231	2,163
Jakobstad . . . . .	1,088	1,439	1,542	1,884	1,861
Ekenäs . . . . .	1,260	1,305	1,445	1,353	1,333
Kexholm . . . . .	?	1,473	1,435	1,181	1,266
Jyväskylä . . . . .	—	177	587	858	1,163
Nyslott . . . . .	?	579	836	1,046	1,080
Nykarleby . . . . .	765	963	1,154	1,101	1,026
Willmanstrand . . . . .	?	1,130	1,331	1,030	1,021
Heinola . . . . .	422	1,029	963	973	1,008
Joensuu . . . . .	—	—	129	598	831
S:t Michel . . . . .	—	—	563	692	830
Kaskö . . . . .	358	699	729	851	788
Torneå . . . . .	666	558	606	693	741
Sordavala . . . . .	?	460	665	589	674
Kajana . . . . .	313	423	518	563	659
Nådendal . . . . .	705	606	562	531	541
Mariehamn . . . . .	—	—	—	—	122
Total	44,728	84,599	104,212	109,510	122,777

Quant au nombre des lieux habités, il y a manque encore de rapports plus détaillés. En Finlande, *village* signifie certain nombre d'habitations, qui souvent sont à plusieurs kilomètres l'une de l'autre. En 1865, on comptait à peu près 500 paroisses, dont 472 luthériennes, environ 25 grecques et 2 catholiques (à Helsing-

différence a été expliquée de la sorte, qu'en 1850 les tables de la population des paroisses grecques dans les villes comprenaient non seulement les grecs de ces villes, mais encore ceux de leurs environs qui, faute d'église, se servaient de celle de la ville la plus voisine.

fors et à Wiborg). Il y avait, pour la même année, 280,256 ménages composés de deux ou de plusieurs personnes, savoir:

ménages de 2	personnes	42,401
„ „ 3 à 5	„	112,094
„ „ 6 à 10	„	103,122
„ „ 11 à 15	„	18,550
„ „ plus de 15	„	4,089

Des personnes seules formant des ménages n'entrent pas dans ce calcul.

Quant au sexe et à l'âge, la population luthérienne (la seule dont, pour l'année 1865, il y ait des rapports) se divise comme ci-après:

Ages.	Sexe masc.	Sexe fém.	Total.	% de la population.
au-dessous de 1 an	28,016	27,542	55,558	3,08
de 1 à 3 ans	54,177	53,538	107,715	5,98
„ 3 à 5 „	47,486	47,364	94,850	5,26
„ 5 à 10 „	96,294	96,189	192,483	10,68
„ 10—15 „	89,832	89,912	179,744	9,97
„ 15—20 „	82,598	84,231	166,829	9,26
„ 20—25 „	77,610	79,944	157,554	8,74
„ 25—30 „	66,271	68,937	135,208	7,50
„ 30—35 „	59,010	62,377	121,387	6,74
„ 35—40 „	58,088	61,485	119,573	6,64
„ 40—45 „	52,823	56,268	109,091	6,05
„ 45—50 „	45,147	48,651	93,798	5,20
„ 50—55 „	35,790	39,524	75,314	4,18
„ 55—60 „	26,480	30,951	57,431	3,19
„ 60—65 „	24,099	29,179	53,278	2,96
„ 65—70 „	17,697	22,382	40,079	2,22
„ 70—75 „	10,649	14,517	25,166	1,39
„ 75—80 „	4,266	6,630	10,896	0,60

Ages.		Sexe masc.	Sexe fém.	Total.	% de la population.
de 80—85	ans	1,678	2,950	4,628	0,26
„ 85—90	„	446	921	1,367	0,07
„ 90—95	„	70	201	271	0,02
„ 95—100	„	9	17	26	0,001
au-delà de 100	„	1	1	2	0,0001
Total		878,537	923,711	1,802,248	

Il s'ensuit que, sur 100 âmes, il y avait:

	Du sexe masc.	Du sexe fém.	Du total.
au-dessous de 15 ans	35,9	34,1	34,9
de 15 à 60	57,4	57,6	57,5
au-delà de 60	6,7	8,3	7,6

Quant à la différence entre la population des villes et celle de la campagne, on comptait, sur 100 âmes:

	Dans les villes:			A la campagne:		
	Sexe masc.	Sexe fém.	Total.	Sexe masc.	Sexe fém.	Total.
au-dessous de 15 ans	29,5	26,4	27,9	36,4	34,6	35,5
de 15 à 60	67,1	66,4	66,7	56,7	57,	56,8
au-delà de 60	3,4	7,2	5,4	6,9	8,4	7,7

Par conséquent, la population de 15 jusqu'à 60 ans est, comparativement, dans les villes beaucoup plus forte qu'à la campagne, ce qui n'est pas le propre de la Finlande, le même rapport se présentant plus ou moins dans tous les pays.

Sur la population masculine d'au-delà de 15 ans, on comptait:

hommes mariés	307,135	ou	54,6	%	} 100
veufs . . . . .	32,377	„	5,7	„	
célibataires . .	223,220	„	39,7	„	

Sur la population féminine, on comptait:

femmes mariées . . . . .	307,622	ou 50,5 %	} 100
veuves . . . . .	75,858	" 12,5 "	
filles . . . . .	225,686	" 37 "	

Il est à remarquer que le surplus des femmes, relativement aux hommes (45,174 âmes), appartient presque tout entier à la classe des veufs et des veuves, où l'on trouve pour celles-ci le surplus de 43,481 âmes.

Les formulaires vieillis, dont jusqu'ici on s'est servi pour le recensement de la population, ne nous présentent pas nettement la division de celle-ci, à l'égard de l'état et de la profession des individus. Ils ne comprennent que les classes suivantes \*):

	Sexe masc.	Sexe fém.	Total.	Pour cent de la po- pulation.
Noblesse . . . . .	1,216	1,592	2,808	0,16
Prêtres et profes- seurs . . . . .	3,120	3,810	6,930	0,38
Autres personnes de qualité . . . . .	7,137	8,712	15,849	0,88
Marchands et arti- sans . . . . .	9,585	11,024	20,609	1,14
Paysans . . . . .	764,617	801,452	1,566,069	86,90
Tous les autres . . . . .	92,862	97,121	189,983	10,54
<hr/>				
Total	878,537	923,711	1,802,248	100

Pendant les 120 années qu'en Finlande on a dressé des tables des naissances, des mariages et des décès, les rapports des naissances n'ont pas présenté de changement plus remarquable. En général, le nombre des naissances a eu un certain rapport avec la population. Il n'y en a pas eu d'exception que pour quelques années signalés par des malheurs plus généraux, comme

\*) Les chiffres ne regardent que la population luthérienne.

guerres, épidémies, disettes. Sur 100 âmes, on comptait les naissances comme-ci-après :

pour les années	1751 — 1760	— 4,45	‰.
„	1791—1800	— 4,02	„
„	1811—1820	— 3,71	„
„	1841—1850	— 3,53	„
„	1861—1865	— 3,73	„

En comparaison des deux premières périodes susdites, les trois suivantes marquent du décroissement; néanmoins, dans les derniers temps, les naissances ont généralement marché les égales de la population. La carte 4 indique les contrées où, comparativement, il y a le plus grand nombre de naissances.

En Finlande annuellement, comme dans la plupart des autres pays, naissent plus de garçons que de filles. Pendant les années 1861—1865, sur 335,211 enfants vivant-nés, on comptait 171,362 garçons et 163,849 filles, c'est-à-dire 1,045 de ceux-là pour 1,000 de celles-ci. Par conséquent, la proportion est à peu près la même qu'en Suède où, pour les années 1856—1865, on comptait 1,047 garçons pour 1,000 filles. Cependant, si l'on regarde les rapports d'une période plus longue, le surplus des garçons relativement aux filles est moins considérable. Ainsi pendant le siècle 1751—1850, sur 2,221,353 naissances, il y avait 1,130,520 garçons et 1,090,833 filles, c'est-à-dire seulement 1,036 garçons pour 1,000 filles \*).

---

\*) Dans la Belgique, sur les naissances des années 1851—1860, on comptait 1,025 garçons pour 1,000 filles, en France (d'après *Bevölkerung des französischen Kaiserreichs*, par Mr M. Block. — Gotha, 1861), 1,060 garçons pour 1,000 filles. En Europe, d'après les rapports de seize pays différents, Mr A. Quetelet a compté 1,060 garçons pour 1,000 filles (V. *Sur l'Homme et le développement de ses facultés* etc. Tome premier, p. 43.

Sur les 335,211 naissances des années 1861—1865, 23,221 étaient illégitimes, c'est-à-dire chaque 14<sup>me</sup> à 15<sup>me</sup> enfant vivant-né. Pour les dix années précédentes, il y avait à peu près la même proportion: chaque 14<sup>me</sup> enfant. Il est à remarquer que la disproportion entre les garçons et les filles était plus grande parmi les enfants illégitimes que parmi les naissances en tout. Ainsi, sur les 23,221 enfants illégitimes, il y avait 11,908 garçons et 11,313 filles, c'est-à-dire 1,052 de ceux-là pour 1,000 de celles-ci. En Finlande, comme dans tout autre pays, ce sont les plus grandes villes surtout qui présentent le plus grand nombre de naissances illégitimes. Sur 100 enfants vivant-nés, à Helsingfors 21,2 étaient illégitimes, à Abo, 14,2  $\%$ . Il est évident que de tels chiffres exercent beaucoup d'influence sur ceux des naissances illégitimes dans les arrondissements où sont situées ces villes. Cependant il faut aussi remarquer le grand nombre de naissances illégitimes dans le gouvernement de Tavastehus, ainsi que dans l'arrondissement de Kemi, au plus haut nord, tout près du cercle polaire. De l'autre côté, tout le gouvernement de Wiborg est, à cet égard, la contrée la plus morale de la Finlande (V. la carte 5).

La carte 3 présente un aperçu du nombre des mariages en Finlande, pendant les années 1861—1865. Pour cette période, on comptait 69,822 couples mariés, c'est-à-dire 13,964, en moyenne, par an. Nous nous bornons ici à un extrait des tables des paroisses luthériennes, pour l'année 1865.

	Mariages				Total	
	Dans les villes nom- bre.	pour cent.	A la campagne nom- bre.	pour cent.	nom- bre.	pour cent.
Entre Garçons et filles . . . . .	841	82,1	9,546	81,2	10,387	81,1

	Dans les villes		A la campagne		Total	
	nom- bre.	pour cent.	nom- bre.	pour cent.	nom- bre.	pour cent.
Entre Veufs et filles . . .	86	8,4	1,340	11,4	1,426	11,2
„ Garçons et veuves . .	73	7,1	538	4,6	611	4,8
„ Veufs et veuves . .	25	2,4	341	2,9	366	2,9
<b>Total</b>	<b>1,025</b>	<b>100</b>	<b>11,765</b>	<b>100</b>	<b>12,790</b>	<b>100</b>

D'où il s'ensuit que, dans les couples mariés, il y avait:

	Dans les villes.	A la campagne.	Total.
	parmi les hommes.		
Mariés auparavant . .	10,88 %	14,29 %	14,01 %
Garçons . . . . .	89,17 „	85,71 „	85,99 „
	parmi les femmes.		
Mariées auparavant . .	9,56 %	7,47 %	7,64 %
Filles . . . . .	90,44 „	92,53 „	92,36 „

Quant au nombre annuel des décès en Finlande, il y en a eu, en moyenne,

pour les années	nombre	ou	pourcentage	de la popu- lation.
1751—1760:	13,301	ou	2,88 %	
„ 1761—1770:	15,947	„	3,04	„
„ 1771—1780:	15,143	„	2,48	„
„ 1781—1790:	20,458	„	3,00	„
„ 1791—1800:	20,278	„	2,64	„
„ 1801—1810:	27,941	„	3,23	„
„ 1811—1820:	28,692	„	2,61	„
„ 1821—1830:	31,493	„	2,47	„
„ 1831—1840:	39,330	„	2,82	„
„ 1841—1850:	36,230	„	2,36	„
„ 1851—1860:	48,428	„	2,86	„
„ 1861—1865:	46,861	„	2,62	„



Ainsi, par comparaison, la plus forte mortalité a régné pendant les périodes de 1761—1770, de 1781—1790 et de 1801—1810, dont les deux premières se sont signalées par des guerres en dedans des frontières de la Finlande, celles de 1788—1790 et de 1808—1809. Ces guerres ont causé une mortalité considérable, ce qu'on remarque au premier coup d'oeil sur les tables des décès pour les années nommées ci-dessus qui nous montrent, pour 1788—1790, 26,000, pour 1808, 53,936 et pour 1809, 51,324. Des épidémies, compagnes de la guerre, moissonnaient la plupart des victimes.

Pendant toutes les dizaines d'années, le nombre des naissances a dépassé celui des décès. Il n'y en a eu que quelques exceptions, comme les années 1789, 1790, 1791, 1808, 1809, 1833 et 1836, dont les cinq premières, comme nous l'avons dit, étaient signalées par des guerres, et les autres arrivaient après la disette la plus dure accompagnée d'épidémies. Cependant ces pertes restent insignifiantes, en comparaison de celles qu'a apportées à la population de la Finlande l'année dernière, 1868.

En général, on trouve la moitié des décès parmi les enfants d'au-dessous de 10 ans. Dans la population luthérienne, la mortalité s'est divisée comme ci-après :

	En 1860.			En 1861.			En 1862.		
	Sexe masc.	Sexe fém.	Total.	Sexe masc.	Sexe fém.	Total.	Sexe masc.	Sexe fém.	Total.
au-dessous de									
1 an . . . .	5,562	4,630	10,192	5,851	4,570	10,421	6,918	5,579	12,497
de 1 à 3 ans	3,001	2,888	5,889	3,301	3,124	6,425	3,992	3,691	7,683
„ 3 à 5 „	1,218	1,272	2,490	1,343	1,378	2,721	1,738	1,677	3,415
„ 5 à 10 „	1,132	1,155	2,287	1,121	1,146	2,267	1,637	1,558	3,195
„ 10 à 25 „	1,401	1,345	2,746	1,301	1,326	2,627	1,529	1,513	3,042
„ 25 à 50 „	2,893	2,922	5,815	2,770	2,771	5,541	2,773	2,879	5,652
au-delà									
de 50 . . „	5,795	6,601	12,396	5,514	6,329	11,843	6,037	7,118	13,155
Total	21,002	20,813	41,815	21,201	20,644	41,845	24,624	24,015	48,639

Ainsi, sur 100 de ces décès, on compte:

	En 1860.	En 1861.	En 1862.
au-dessous de 1 an	24,3 ‰	24,9 ‰	25,7 ‰
de 1 à 3 ans	14,1 „	15,4 „	15,8 „
„ 3 à 5 „	5,9 „	6,5 „	7, „
„ 5 à 10 „	5,5 „	5,4 „	6,5 „
„ 10 à 25 „	6,6 „	6,3 „	6,3 „
„ 25 à 50 „	13,9 „	13,2 „	11,6 „
au-delà de 50 „	29,6 „	28,3 „	27,1 „

Une mortalité plus forte, surtout dans les premières années de la vie, balance plus que suffisamment le surplus des naissances du sexe masculin, relativement aux celles du sexe féminin. Pendant la période triennale nommée ci-dessus, pour 1000 décès féminins on comptait, dans chaque classe d'âge, les décès masculins comme ci-après:

au-dessous de 1 an	1,240
de 1 à 3 ans	1,061
„ 3 à 5 „	993
„ 5 à 10 „	1,008
„ 10 à 25 „	1,011
„ 25 à 50 „	984
au-delà de 50 „	865

Quant aux enfants illégitimes en Finlande, on compte parmi eux beaucoup plus de décès que parmi les autres. En général, sur 1000 enfants, on compte 828 qui atteignent la première année. Sur 1000 enfants légitimes, cet âge est atteint par 836, tandis que sur le même nombre d'illégitimes, on ne compte que 776 qui y arrivent. Par conséquent, chaque 6:me de ceux-là meurt dans la première année, mais de ceux-ci, environ chaque 4:me.

Dans le sud-est de la Finlande, la mortalité a été plus forte que dans les autres parties du pays. Les habitations étroites et insalubres des paysans de ces contrées, ainsi que leur situation embarrassante, en sont, en partie, la cause. Dans cette seule partie du pays se trouvent encore des fiefs plus considérables, cultivés par des fermiers pauvres qui, tant spirituellement que matériellement, sont au-dessous des paysans propriétaires. Cependant le nombre de ces fermiers diminue de plus en plus en sorte que, tous les ans, une foule d'eux achètent les terres qu'ils cultivent, et deviennent ainsi propriétaires indépendants. Pour faciliter ces acquisitions, selon la décision de la diète, l'état a avancé de l'argent.

Si l'on compare les cartes 4 et 6, on remarquera, dans plusieurs arrondissements, une mortalité très-forte à côté d'un plus grand nombre de naissances, ce qui s'explique par le grand nombre de décès parmi les petits enfants. Les contrées qui contribuent le plus à la mortalité des enfants, sont: les arrondissements de Kexholm, d'Euräpää, de Kemi, de Korsholm, de Lappo et d'Ilmola, où les enfants morts dans la première année atteignent 30 %, quelquefois même environ 36 %, du total des décès.

Dans la statistique de mortalité de la Finlande, les trois dernières années font époque. Plusieurs mauvaises années de suite (1856, 1857, 1858, 1862 et 1865) avaient successivement épuisé les ressources des agriculteurs en sorte qu'ils fussent forcés de congédier une foule de domestiques. Bien des gens, ainsi privés de travail, augmentaient peu à peu le nombre des prolétaires, déjà assez nombreux. Des gouvernements du nord ils se rendaient au sud du pays, moins désolé par la disette. Déjà en 1862 on s'était plaint d'une foule d'ouvriers manquant de tra-

vail et vivant d'aumônes. Des conjonctures défavorables au commerce, de fausses spéculations et des entreprises ruineuses aggravèrent le mal et anéantissaient en plusieurs endroits les ressources jusqu'ici produites par l'industrie et le commerce. Alors l'état fut forcé de prêter la main aux nécessiteux par de grands travaux publics (canaux, chemins de fer, dessèchements des marais, etc.). La disette de 1865 engendra dans l'année suivante une mortalité extraordinaire qui, dans les paroisses luthériennes, emporta 3,43 % de la population en sorte que le surplus des décès, relativement aux naissances, fût de 3,361 âmes. Ensuite on eut la triste année 1867, très-remarquable en fait de climatologie et de météorologie et signalée par un printemps très-tardif. Les lacs et les golfes, ordinairement libres de glace à la fin du mois d'avril, étaient encore praticables vers la fin de mai. En plusieurs endroits, les semailles de printemps ne pouvaient se faire qu'après le solstice d'été, car le mauvais temps y résistait, et il n'y avait pas de blé de semence, à cause des glaces qui empêchaient son arrivée à temps, au nord de Wasa. Ce printemps tardif fut suivi par un été froid et très-pluvieux. Les blés ne pouvaient jaunir, et des nuits de gelée au commencement de septembre détruisaient les dernières espérances des agriculteurs. Alors l'urgence engendra des efforts partout. Dans toutes les communes on faisait la récolte de toute sorte de substances alimentaires, comme mousse des rennes et d'Islande, lichens, écorce de bouleau et de pin, racines, etc.; par-ci, par-là, les communes infligeaient même une amende à ceux qui ne s'étaient pas pourvus de tels vivres. Des personnes expérimentées, voyageant en diverses parties du pays, enseignaient la cuisson du pain, préparé au mieux des substances nommées ci-dessus. Dans toutes

les villes on commençait sur-le-champ de quêter, et des associations se formaient pour l'enseignement et l'encouragement des travaux industriels. Les ressources furent censées ne suffire que vers la fin de l'année, donc il fallut importer du blé pour les sept à huit premiers mois de l'année suivante. Non-seulement on en faisait des achats, mais encore des secours considérables arrivaient de la Russie et d'autres pays. L'état faisait de même tout son possible: depuis le 1<sup>er</sup> sept. 1867 jusqu'à la mi-mars 1868, des fonds publics de Finlande il a été accordé pour:

	Mars.	Tonneaux de blé.
Travaux publics . . . . .	503,060	et 10,824
Prêts aux communes . . . . .	192,500	„ 125
„ „ agriculteurs . . . . .		11,225
„ sur nantissement . . . . .		500
„ aux distributeurs des travaux . . . . .	175,000	
Distribution gratuite . . . . .		750
Entretien d'hôpitaux et de malades . . . . .	7,500	624
Travaux des forêts domania- les, des voies et des eaux . . . . .	271,000	
<hr/>		
Total 1,149,060 et 24,048, ce qui équivalut, en argent, à 2,110,980 Marcs.		

Le pressant besoin, quoique considérablement diminué par de tels sacrifices, ne put, étant trop général, être éloigné. Un hiver prématuré et très-froid s'y joignit et ferma les ports avant le temps de sorte qu'une grande partie du blé commandé ne pût arriver. Ainsi le mal s'augmentait, et des milliers de mendiants remplissaient les grands chemins. A la misère se joignait

le typhus (typhus de famine), se répandant dans tout le pays et ravageant d'une manière épouvantable, surtout dans les contrées les plus pauvres. Enfin vers l'automne de l'année suivante, un peu plus riche, la mortalité commença à diminuer. Dans les paroisses luthériennes de la Finlande, les tables des naissances et des décès de ces tristes années présentent les chiffres comme ci-après: \*)

Année.	N a i s s a n c e s				D é c è s			
	Sexe masc.	Sexe fém.	Total.	% de la population.	Sexe masc.	Sexe fém.	Total.	% de la population.
1866 . .	30,108	28,745	58,853	3,26	30,918	30,976	61,894	3,43
1867 . .	30,151	29,013	59,164	3,29	34,743	35,031	69,774	3,87
1868 . .	22,424	21,334	43,758	2,44	72,214	65,506	137,720	7,69
Total	82,683	79,092	161,775	—	137,875	131,513	269,388	—

En Finlande, une mortalité de 7,69 %, ou d'environ chaque 13:me personne\*\*), n'a pas été enregistré auparavant. Qu'on ne soit forcé de le répéter à l'avenir! En 1868, la mort a le plus ravagé deux des arrondissements (haut du nord et haut-central) de Satakunta où mourait chaque 9:me personne, et où, pour chaque naissance, on comptait 7,45 décès. Puis, dans tout le gouvernement de Tavastehus et dans les arrondissements d'Ilmola, de Korsholm, de Lappo, de Pedersöre, de Iabelits, d'Ilomants et de Pielsjärvi, les décès étaient le quadruple au sextuple des naissances. En général, la mortalité était plus faible dans les villes qu'à la campagne où, pour 100 naissances, on comptait 323 décès, pendant que dans celles-là il y en avait 197.

\*) Des paroisses grecques, il n'y a pas encore de rapports.

\*\*) Il est à soupçonner que cette mortalité ait été plus forte, car bien des décès de personnes arrivées d'autres endroits n'ont probablement pas été enregistrés.

Quant aux classes de sexe et d'âge, on trouve les décès de l'année 1868 divisés comme ci-après:

	Sexe mascul.	Sexe fém.	Total.
au-dessous de 3 ans	16,233	15,100	31,333
de 3 à 10 „	10,970	9,703	20,673
„ 10 „ 25 „	6,751	5,421	12,172
„ 25 „ 50 „	16,179	13,386	29,565
au-delà de 50 „	22,081	21,896	43,977
Total	72,214	65,506	137,720

Ainsi, sur 100 décès, il y avait:

	Du sexe masc.	Du sexe fém.	Du total.
au-dessous de 3 ans	22,48	23,05	22,75
de 3 à 10 „	15,19	14,81	15,01
„ 10 „ 25 „	9,35	8,27	8,84
„ 25 „ 50 „	22,40	20,44	21,47
au-delà de 50 „	30,58	33,43	31,93

Il est à remarquer que la mort a atteint surtout la population la plus robuste, de 25 à 50 ans. La mortalité de cet âge, qui a été ordinairement de 11 à 13 % du total des décès, fut évaluée, en 1868, à plus de 21 %. Quant aux enfants de moins de 3 ans, on trouve une diminution des décès, ce qui s'ensuit sans doute du petit nombre des naissances de la dite année. Pour les hommes, ils ont été frappés par la mort incomparablement plus que les femmes, car, pour 1,000 décès féminins, on trouve, pour l'année 1868, 1,124 de masculins. En général, on compte, en Finlande, 1,052 de ceux-ci pour 1,000 de ceux-là. La différence la plus grande se trouve entre les âges respectifs de 10 à 50 ans. Pour 1,000 décès féminins, la dite année a compté

les décès masculins des classes d'âge respectives comme ci-après :

au-dessous de 3 ans		1,075
de 3 à 10	”	1,131
” 10 ” 25	”	1,245
” 25 ” 50	”	1,208
au-delà de 50	”	1,008

Enfin nous ajoutons quelques tables comme suppléments des cartes.



Suppl. N:o 1.

## Accroissement de la population en Finlande depuis l'année 1865.

Arrondissements.	Population en		Accroisse- ment.	Accroissement an- nuel de la popula- tion moyenne.	
	1840.	1865.		Pour cent de la population de l'année 1840.	Pour cent de la population de l'année 1865.
<b>Gouvernement de Nyland.</b>					
1. Perno . . . . .	41,458	44,087	2,629	6,3	0,24
2. Helsinge . . . . .	60,333	73,538	13,205	21,9	0,79
3. Raseborg oriental . . . . .	26,075	29,867	3,792	14,5	0,54
4. Raseborg occidental . . . . .	22,492	24,680	2,188	9,7	0,37
<b>Gouvernement d'Abo.</b>					
5. Ilalikko . . . . .	29,672	33,539	3,867	13	0,49
6. Piikie . . . . .	28,426	33,927	5,501	19,3	0,71
7. Masku . . . . .	25,171	27,238	2,067	8,2	0,31
8. Wirmo . . . . .	15,632	16,498	866	5,5	0,22
9. Wehmo . . . . .	20,212	25,486	5,274	26,1	0,92
10. Åland . . . . .	14,643	16,808	2,165	14,7	0,55
11. Satakunta (basse) . . . . .	43,889	59,433	15,544	35,4	1,20
12. Satakunta (haute du nord) . . . . .	23,619	34,927	11,308	47,9	1,54
13. Satakunta (haute centrale) . . . . .	27,203	39,647	12,444	45,7	1,49
14. Satakunta (haute du midi) . . . . .	31,257	39,541	8,284	26,5	0,94
<b>Gouvernement de Tavastehus.</b>					
15. Satakunta . . . . .	19,546	28,836	9,290	47,5	1,53
16. Hollola (haute) . . . . .	31,051	34,300	3,249	10,5	0,31
17. Hollola (basse) . . . . .	34,307	42,606	8,299	24,2	0,84
18. Sääksmäki (haute) . . . . .	24,337	29,739	5,402	22,2	0,80
19. Sääksmäki (basse) . . . . .	29,460	36,656	7,196	24,4	0,87
<b>Gouvernement de Wiborg.</b>					
20. Lappvesi . . . . .	30,127	33,786	3,659	12,1	0,46
21. Kymmene . . . . .	34,096	39,188	5,092	14,9	0,56
22. Stranda . . . . .	36,408	43,486	7,078	19,4	0,71
23. Euräpää . . . . .	29,399	32,694	3,295	11,2	0,42
24. Kexholm . . . . .	28,513	28,871	358	1,3	0,05
25. Jääskis . . . . .	27,592	29,598	2,006	7,3	0,28
26. Kronoborg . . . . .	22,678	24,149	1,471	6,5	0,25
27. Sordavala . . . . .	19,757	22,030	2,273	11,5	0,43
28. Salmis . . . . .	20,645	25,691	5,046	24,3	0,87

Arrondissements.	Population en		Accroisse- ment.	Accroissement an- nuel de la popula- tion moyenne.	
	1840.	1865.		Pour cent de la population de l'année 1840.	Pour cent de la population de l'année 1840.
<b>Gouvernement de St. Michel.</b>					
29. Rantasalmi . . . . .	35,954	42,596	6,642	18,5	0,70
30. Jokkas . . . . .	33,757	41,516	7,759	22,9	0,82
31. St. Michel . . . . .	29,790	33,643	3,853	12,9	0,48
32. Heinola . . . . .	36,360	45,555	9,195	25,3	0,90
<b>Gouvernement de Kuopio.</b>					
33. Rautalampi . . . . .	26,160	33,130	6,970	26,6	0,94
34. Libelits . . . . .	37,250	49,979	12,729	34,2	1,17
35. Ilomants . . . . .	24,128	30,882	6,754	28,0	0,98
36. Pielisjärvi . . . . .	18,545	26,229	7,684	41,4	1,37
37. Idensalmi . . . . .	26,190	38,077	11,887	45,4	1,48
38. Kuopio . . . . .	34,955	47,660	12,705	36,3	1,23
<b>Gouvernement de Wasa.</b>					
39. Laukkas . . . . .	29,546	47,769	18,223	61,6	1,88
40. Kuortane . . . . .	28,723	46,583	17,860	62,2	1,90
41. Ilmola . . . . .	43,621	66,906	23,285	53,4	1,68
42. Korsholm . . . . .	38,871	55,070	16,199	41,7	1,38
43. Lappo . . . . .	31,799	46,834	15,035	47,2	1,53
44. Pedersöre . . . . .	40,215	51,261	11,046	27,4	0,97
<b>Gouvernement d'Uleåborg.</b>					
45. Salo . . . . .	31,583	41,994	10,411	32,9	1,13
46. Haapajärvi . . . . .	18,037	27,853	9,816	54,4	1,71
47. Kajana . . . . .	22,529	34,286	11,757	52,2	1,66
48. Uleå . . . . .	36,622	51,318	14,696	40,1	1,34
49. Kemi . . . . .	18,608	26,851	8,243	44,3	1,45
50. Lappmark . . . . .	4,385	6,415	2,030	46,1	1,50
Total	1,445,626	1,843,253	397,627	27,5	0,97

Suppl. N:o 2.

## Nombre des naissances en Finlande, 1861—1865.

Arrondissements.	Total des naissances (les mort-nés non compris), en 1861—1865.			Pour cent annuel de la population moyenne.	Sur 100 naissances en général, il y avait, par an, d'illégitimes.
	Sexe mascul.	Sexe féminin.	Total.		
<b>Gouvernement de Nyland.</b>					
1. Perno . . . . .	3,836	3,635	7,471	3,4	8,5
2. Helsinge . . . . .	6,784	6,436	13,220	3,7	12,9
3. Raseborg oriental . . . . .	2,723	2,654	5,377	3,7	8,8
4. Raseborg occidental . . . . .	2,261	2,176	4,437	3,6	6,5
<b>Gouvernement d'Abo.</b>					
5. Halikko . . . . .	2,977	2,790	5,767	3,6	8,7
6. Piikie . . . . .	2,975	2,949	5,924	3,6	12,1
7. Masku . . . . .	2,576	2,432	5,008	3,4	10,2
8. Wirmo . . . . .	1,444	1,444	2,888	3,6	11,4
9. Wehmo . . . . .	2,323	2,205	4,528	3,7	8,8
10. Åland . . . . .	1,513	1,412	2,925	3,6	6,1
11. Satakunta (basse) . . . . .	5,785	5,478	11,263	3,8	7,5
12. Satakunta (haute du nord)	3,440	3,328	6,768	4	6,2
13. Satakunta (haute centrale)	3 864	3,605	7,469	3,9	6,2
14. Satakunta (haute du midi)	3,916	3,710	7,626	4	11,4
<b>Gouvernement de Tavastehus.</b>					
15. Satakunta . . . . .	2,659	2,402	5,061	3	8
16. Hollola (haute) . . . . .	3,233	3,103	6,336	3,7	11,9
17. Hollola (basse) . . . . .	3,472	3,324	6,796	3,3	10,1
18. Sääksmäki (haute) . . . . .	3,074	2,966	6,040	4	9,9
19. Sääksmäki (basse) . . . . .	3,467	3,299	6,766	3,8	9,4
<b>Gouvernement de Wiborg.</b>					
20. Lappvesi . . . . .	2,917	2,847	5,764	3,4	2,7
21. Kymmene . . . . .	3,667	3,530	7,197	3,7	3
22. Stranda . . . . .	4,633	4,342	8,975	4,3	4,2
23. Euräpää . . . . .	3,050	2,967	6,017	3,7	3
24. Kexholm . . . . .	2,567	2,413	4,980	3,4	3
25. Jääskis . . . . .	2,303	2,109	4,412	3	2,5
26. Kronoborg . . . . .	2,112	2,021	4,133	3	2,4
27. Sordavala . . . . .	1,993	1,795	3,788	3,4	2,6
28. Salmis . . . . .	2,592	2,438	5,030	3,9	2,6

Arrondissements.	Total des naissances (les mort-nés non compris), en 1861—1865.			Pour cent annuel de la population moyenne.	Sur 100 naissances en général, il y avait, par an, d'illégitimes.
	Sexe mascul.	Sexe féminin.	Total.		
<b>Gouvernement de St. Michel.</b>					
29. Rantasalmi . . . . .	3,368	3,211	6,579	3,1	5,5
30. Jokkas . . . . .	3,355	3,388	6,743	3,3	5,9
31. St. Michel . . . . .	2,501	2,410	4,911	3	8,1
32. Heinola . . . . .	4,218	4,048	8,266	3,7	11,7
<b>Gouvernement de Kuopio.</b>					
33. Rautalampi . . . . .	2,890	2,866	5,756	3,5	7,3
34. Libelits . . . . .	4,340	4,003	8,343	3,4	6,1
35. Ilomants . . . . .	3,085	2,969	6,054	4	8,3
36. Pielisjärvi . . . . .	2,290	2,287	4,577	3,6	4,8
37. Idensalmi . . . . .	3,752	3,580	7,332	4	7,3
38. Kuopio . . . . .	4,316	4,207	8,523	3,8	7,3
<b>Gouvernement de Wasa.</b>					
39. Laukkas . . . . .	4,513	4,350	8,863	3,9	7,6
40. Kuortane . . . . .	4,638	4,529	9,167	4,1	6,8
41. Ilmola . . . . .	7,103	6,698	13,801	4,2	5,8
42. Korsholm . . . . .	5,754	5,539	11,293	4,2	5,8
43. Lappo . . . . .	4,719	4,699	9,418	4,1	4,1
44. Pedersöre . . . . .	4,995	4,536	9,531	3,8	2,9
<b>Gouvernement d'Uleåborg.</b>					
45. Salo . . . . .	3,776	3,703	7,479	3,6	7,2
46. Haapajärvi . . . . .	2,704	2,521	5,225	3,8	6,2
47. Kajana . . . . .	3,089	2,976	6,065	3,7	3,9
48. Uleå . . . . .	4,660	4,587	9,247	3,7	8,8
49. Kemi . . . . .	2,653	2,452	5,105	3,9	10
50. Lappmark . . . . .	487	480	967	3	3,6
Total	171,362	163,849	335,211	3,7	6,9

Suppl. N:o 3.

## Décès en Finlande pendant les années 1861—1865.

Arrondissements.	Nombre des décès en 1861—1865.			Pour cent annuel de la population moyenne.
	Sexe masc.	Sexe fem.	Total.	
<b>Gouvernement de Nyland.</b>				
1. Perno . . . . .	2,766	2,681	5,447	2,5
2. Helsinge . . . . .	5,072	4,685	9,757	2,7
3. Raseborg oriental . . . . .	1,831	1,913	3,744	2,6
4. Raseborg occidental . . . . .	1,432	1,426	2,858	2,3
<b>Gouvernement d'Åbo.</b>				
5. Ilalikko . . . . .	1,793	1,797	3,590	2,2
6. Piikkie . . . . .	2,333	2,145	4,478	2,7
7. Masku . . . . .	1,969	1,838	3,807	2,8
8. Wirmo . . . . .	898	975	1,873	2,4
9. Wehmo . . . . .	1,617	1,539	3,156	2,6
10. Åland . . . . .	1,052	1,050	2,102	2,6
11. Satakunta (basse) . . . . .	4,045	3,930	7,975	2,7
12. Satakunta (haute du nord)	2,230	2,162	4,392	2,5
13. Satakunta (haute centrale)	2,514	2,361	4,875	2,5
14. Satakunta (haute du midi)	2,641	2,562	5,203	2,7
<b>Gouvernement de Tavastehus.</b>				
15. Satakunta . . . . .	1,757	1,797	3,554	2,6
16. Hollola (haute) . . . . .	2,163	2,087	4,250	2,5
17. Hollola (basse) . . . . .	2,429	2,251	4,680	2,3
18. Säiksmäki (haute) . . . . .	1,958	1,983	3,941	2,6
19. Säiksmäki (basse) . . . . .	2,296	2,157	4,453	2,5
<b>Gouvernement de Wiborg.</b>				
20. Lappvesi . . . . .	2,024	2,008	4,032	2,4
21. Kymmene . . . . .	2,384	2,248	4,632	2,4
22. Stranda . . . . .	3,983	3,726	7,709	3,6
23. Euräpää . . . . .	2,227	2,110	4,337	2,7
24. Kexholms . . . . .	2,248	2,153	4,401	3,1
25. Jääskis . . . . .	2,074	2,032	4,106	2,8
26. Kronoborg . . . . .	1,533	1,473	3,006	2,9
27. Sordavala . . . . .	1,623	1,458	3,081	2,7
28. Salmis . . . . .	1,899	1,778	3,677	2,9
<b>Gouvernement de St. Michel.</b>				
29. Rantasalmi . . . . .	2,882	2,778	5,660	2,7
30. Jokkas . . . . .	2,582	2,533	5,115	2,5
31. St. Michel . . . . .	1,992	2,043	4,035	2,4
32. Heinola . . . . .	2,563	2,648	5,211	2,4

Arrondissements.	Nombre des décès en 1861—1865.			Pour cent annuel de la population moyenne.
	Sexe masc.	Sexe fem.	Total.	
<b>Gouvernement de Kuopio.</b>				
33. Rantalampi . . . . .	1,797	1,798	3,595	2,2
34. Libelits . . . . .	3,318	3,155	6,473	2,6
35. Ilomants . . . . .	1,972	1,779	3,751	2,5
36. Pielisjärvi . . . . .	1,459	1,395	2,854	2,3
37. Idensalmi . . . . .	2,377	2,323	4,700	2,5
38. Kuopio . . . . .	2,737	2,643	5,380	2,3
<b>Gouvernement de Wasa.</b>				
39. Laukkas . . . . .	2,600	2,482	5,082	2,2
40. Kuortane . . . . .	2,779	2,608	5,387	2,4
41. Ilmola . . . . .	4,429	4,186	8,615	2,6
42. Korsholm . . . . .	4,003	3,962	7,965	2,9
43. Lappo . . . . .	3,168	3,068	6,236	2,7
44. Pedersöre . . . . .	3,417	3,271	6,688	2,6
<b>Gouvernement d'Uleåborg.</b>				
45. Salo . . . . .	3,208	3,225	6,433	3
46. Haapajärvi . . . . .	2,087	2,005	4,092	3
47. Kajana . . . . .	1,531	1,385	2,916	1,7
48. Uleå . . . . .	3,373	3,223	6,596	2,6
49. Kemi . . . . .	1,854	1,948	3,802	2,9
50. Lappmark . . . . .	329	275	604	1,9
<b>Total</b>	<b>119,248</b>	<b>115,058</b>	<b>234,306</b>	<b>2,62</b>

Suppl. N<sup>o</sup> 4.

## Aperçu du mouvement de la population en Finlande, pendant les années 1866—1868.

## A. Naissances. \*)

Année.	Gouvernement de Nyland.			Gouvernement d'Abo et de Björneborg.			Gouvernement de Tavastehus.			Gouvernement de Wiborg.			Gouvernement de St. Michel.			Gouvernement de Kuopio.			Gouvernement de Wasa.			Gouvernement d'Uleåborg.			Total du pays.		
	Sexe masc.	Sexe fém.	Total.	Sexe masc.	Sexe fém.	Total.	Sexe masc.	Sexe fém.	Total.	Sexe masc.	Sexe fém.	Total.	Sexe masc.	Sexe fém.	Total.	Sexe masc.	Sexe fém.	Total.	Sexe masc.	Sexe fém.	Total.	Sexe masc.	Sexe fém.	Total.	Sexe masc.	Sexe fém.	Total.
1866 . . . . .	2,843	2,828	5,671	5,944	5,626	11,570	2,826	2,721	5,547	3,969	3,617	7,586	2,272	2,136	4,408	3,580	3,495	7,075	5,860	5,538	11,398	2,814	2,784	5,598	30,108	28,745	58,853
1867 . . . . .	2,860	2,699	5,559	5,162	4,892	10,054	2,967	2,730	5,697	4,200	4,133	8,333	2,383	2,298	4,681	3,775	3,770	7,545	5,894	5,636	11,530	2,910	2,855	5,765	30,151	29,013	59,164
1868 . . . . .	2,264	2,128	4,392	3,966	3,720	7,686	1,710	1,685	3,395	3,713	3,537	7,250	2,078	1,976	4,054	2,575	2,489	5,064	3,649	3,522	7,171	2,469	2,277	4,746	22,424	21,334	43,758
Total	7,967	7,655	15,622	15,072	14,238	29,310	7,503	7,136	14,639	11,882	11,287	23,169	6,733	6,410	13,143	9,930	9,754	19,684	15,403	14,696	30,099	8,193	7,916	16,109	82,683	79,092	161,775

## B. Décès. \*)

1866 . . . . .	2,148	2,195	4,343	4,131	4,310	8,441	2,608	2,705	5,313	4,503	4,348	8,851	3,105	3,018	6,123	4,406	4,131	8,537	5,760	5,902	11,662	4,257	4,367	8,624	30,918	30,976	61,894
1867 . . . . .	2,331	2,419	4,750	10,081	10,362	20,443	3,852	3,952	7,804	3,545	3,392	6,937	2,193	2,166	4,359	3,012	3,187	6,199	6,359	6,225	12,584	3,370	3,328	6,698	34,743	35,031	69,774
1868 . . . . .	6,543	6,247	12,790	11,574	10,296	21,870	9,089	8,302	17,391	6,451	6,328	12,779	5,215	4,835	10,050	11,645	10,103	21,748	14,868	13,213	28,081	6,829	6,182	13,011	72,214	65,506	137,720
Total	11,022	10,861	21,883	25,786	24,968	50,754	15,549	14,959	30,508	14,499	14,068	28,567	10,513	10,019	20,532	19,063	17,421	36,484	26,987	25,340	52,327	14,456	13,877	28,333	137,875	131,513	269,388
Surplus des décès pendant les 3 années	3,055	3,206	6,261	10,714	10,730	21,444	8,046	7,823	15,869	2,617	2,781	5,398	3,780	3,609	7,389	9,133	7,667	16,800	11,584	10,644	22,228	6,263	5,961	12,224	55,192	52,421	107,613

\*) Les mort-nés non compris.

## Nombre des décès par mois en 1868.

Mois.	Gouvernements.																		Total général.
	Nyland.		Åbo et Björneborg.		Tavastehus.		Wiborg.		St. Michel.		Kuopio.		Wasa.		Ulcåborg.		Total.		
	Sexe masc.	Sexe fém.	Sexe masc.	Sexe fém.	Sexe masc.	Sexe fém.	Sexe masc.	Sexe fém.	Sexe masc.	Sexe fém.	Sexe masc.	Sexe fém.	Sexe masc.	Sexe fém.	Sexe masc.	Sexe fém.	Sexe masc.	Sexe fém.	
Janvier . . . . .	298	387	904	910	556	563	388	367	247	247	511	530	778	720	306	247	3,988	3,971	7,959
Février . . . . .	353	329	1,047	957	627	600	381	355	309	297	795	706	954	842	435	380	4,901	4,466	9,367
Mars . . . . .	461	456	1,521	1,225	984	879	460	455	505	428	1,445	1,271	1,730	1,339	774	596	7,880	6,649	14,529
Avril . . . . .	728	645	1,665	1,359	1,568	1,295	662	587	751	692	2,468	1,812	2,432	2,035	1,030	897	11,304	9,322	20,626
Mai . . . . .	1,151	1,022	1,688	1,405	1,828	1,546	1,024	873	986	787	2,722	2,228	3,077	2,465	1,258	1,188	13,734	11,514	25,248
Juin . . . . .	939	831	1,242	1,057	1,238	1,148	810	824	664	624	1,562	1,390	1,919	1,766	893	761	9,267	8,401	17,668
Juillet . . . . .	750	766	931	883	766	675	701	710	559	571	808	806	1,376	1,347	623	594	6,514	6,352	12,866
Août . . . . .	585	535	787	708	460	458	511	560	353	356	435	445	875	957	461	466	4,467	4,485	8,952
Septembre . . . . .	358	375	527	495	316	306	400	410	218	214	270	273	587	589	268	273	2,944	2,935	5,879
Octobre . . . . .	318	289	415	447	229	275	307	384	170	192	206	222	385	457	273	276	2,303	2,542	4,845
Novembre . . . . .	281	294	420	435	250	286	369	347	235	210	216	208	407	367	259	225	2,432	2,377	4,809
Décembre . . . . .	321	318	427	415	267	271	438	456	218	217	207	212	348	329	249	279	2,475	2,497	4,972
Total	6,543	6,247	11,574	10,296	9,089	8,302	6,451	6,328	5,215	4,835	11,645	10,103	14,868	13,213	6,829	6,182	72,209	65,511	137,720
Total général	12,790		21,870		17,391		12,779		10,050		21,748		28,081		13,011		137,720		



Suppl. N:o 6.

**Table indiquant les crimes jugés dans les villes et les districts de la Finlande pendant les années 1856—1865.**

	1856.	1857.	1858.	1859.	1860.	1861.	1862.	1863.	1864.	1865.
Assassinat et Meurtre	46	54	57	52	50	70	74	37	57	58
Infanticide et suppression de part .	69	60	47	65	71	79	91	74	68	75
Violation de la sûreté publique et infraction de paix . . .	16	14	28	25	17	14	23	19	14	31
Incendie . . . . .	8	9	7	8	2	14	5	8	9	8
Vol à main armée .	8	8	9	9	4	16	5	12	20	7
Violence aux ascendants, aux patrons et aux supérieurs .	42	33	46	27	61	33	42	29	31	33
Dénonciation et témoignage fausses .	23	21	16	19	16	19	15	20	21	24
Adultère, inceste, etc.	19	6	8	15	10	14	21	10	8	14
Crimes des employés en fonction . . . .	1	5	5	2	4	1	1	3	2	3
Crimes contre les employés en fonction	1	8	29	3	13	13	6	7	26	9
Vol . . . . .	536	579	669	606	490	509	526	601	627	806
Vol d'église . . . . .	—	—	2	11	1	4	—	—	6	2
Fausse monnaie et son émission . . . . .	10	7	10	6	13	18	8	4	8	3
Crime de faux . . . .	13	33	33	27	35	25	19	25	32	38
Viol . . . . .	1	2	—	2	1	—	—	3	—	3
Autres crimes . . . .	30	41	21	25	27	9	25	12	43	26
<b>Total</b>	<b>823</b>	<b>880</b>	<b>987</b>	<b>902</b>	<b>815</b>	<b>838</b>	<b>861</b>	<b>864</b>	<b>972</b>	<b>1,140</b>
Séparément dans les villes . . . . .	146	232	218	209	202	225	220	236	310	395

*Suppl. N:o 7 a).*

### Nombre des crimes en Finlande pendant les années 1856—1865.

Gouvernements.	1856.	1857.	1858.	1859.	1860.	1861.	1862.	1863.	1864.	1865.	Total.
Nyland . . . . .	104	143	113	131	124	130	138	131	172	187	1,373
Åbo et Björne- borg . . . . .	151	167	187	221	161	163	198	173	236	244	1,901
Tavastehus . .	85	82	87	100	99	71	85	88	107	122	926
Wiborg . . . . .	126	101	119	79	92	95	91	100	127	135	1,065
St. Michel . . .	50	52	66	66	61	47	57	58	40	51	548
Kuopio . . . . .	72	93	86	83	64	81	59	47	52	75	712
Wasa . . . . .	134	162	199	143	131	173	146	146	139	192	1,565
Uleåborg . . . .	101	80	130	79	83	78	87	121	99	134	992
Total	823	880	987	902	815	838	861	864	972	1,140	9,082

*Suppl. N:o 7 b).*

### Nombre des suicides en Finlande, pendant les années 1856—1865.

	1856.	1857.	1858.	1859.	1860.	1861.	1862.	1863.	1864.	1865.
à la campagne . . . . .	65	63	41	53	64	55	28	27	32	33
dans les villes . . . . .	10	12	5	6	11	6	8	11	6	10
Total	75	75	46	59	75	61	36	38	38	43

Suppl. N:o 8.

**Nombre des crimes contre les personnes \*) en Finlande  
pendant les années 1856—1865.**

	1856.	1857.	1858.	1859.	1860.	1861.	1862.	1863.	1864.	1865.	Total.	% du total des crimes.
Nyland . . . . .	30	31	27	29	32	32	40	25	41	37	324	23,6
Åbo et Björneborg	41	35	57	57	39	45	71	42	50	42	479	25,2
Tavastehus . . . . .	19	27	17	30	47	21	23	21	24	19	248	26,7
Wiborg . . . . .	41	31	31	30	28	34	19	33	43	38	328	30,8
St. Michel . . . . .	16	13	15	13	19	15	16	20	12	15	154	28,1
Kuopio . . . . .	26	39	25	25	24	35	26	28	17	25	270	37,9
Wasa . . . . .	40	56	63	44	43	64	56	33	56	81	536	34,3
Uleåborg . . . . .	32	16	26	13	19	22	34	25	29	21	237	23,8
<b>Total</b>	<b>245</b>	<b>248</b>	<b>261</b>	<b>241</b>	<b>251</b>	<b>268</b>	<b>285</b>	<b>227</b>	<b>272</b>	<b>278</b>	<b>2,576</b>	<b>28,3</b>

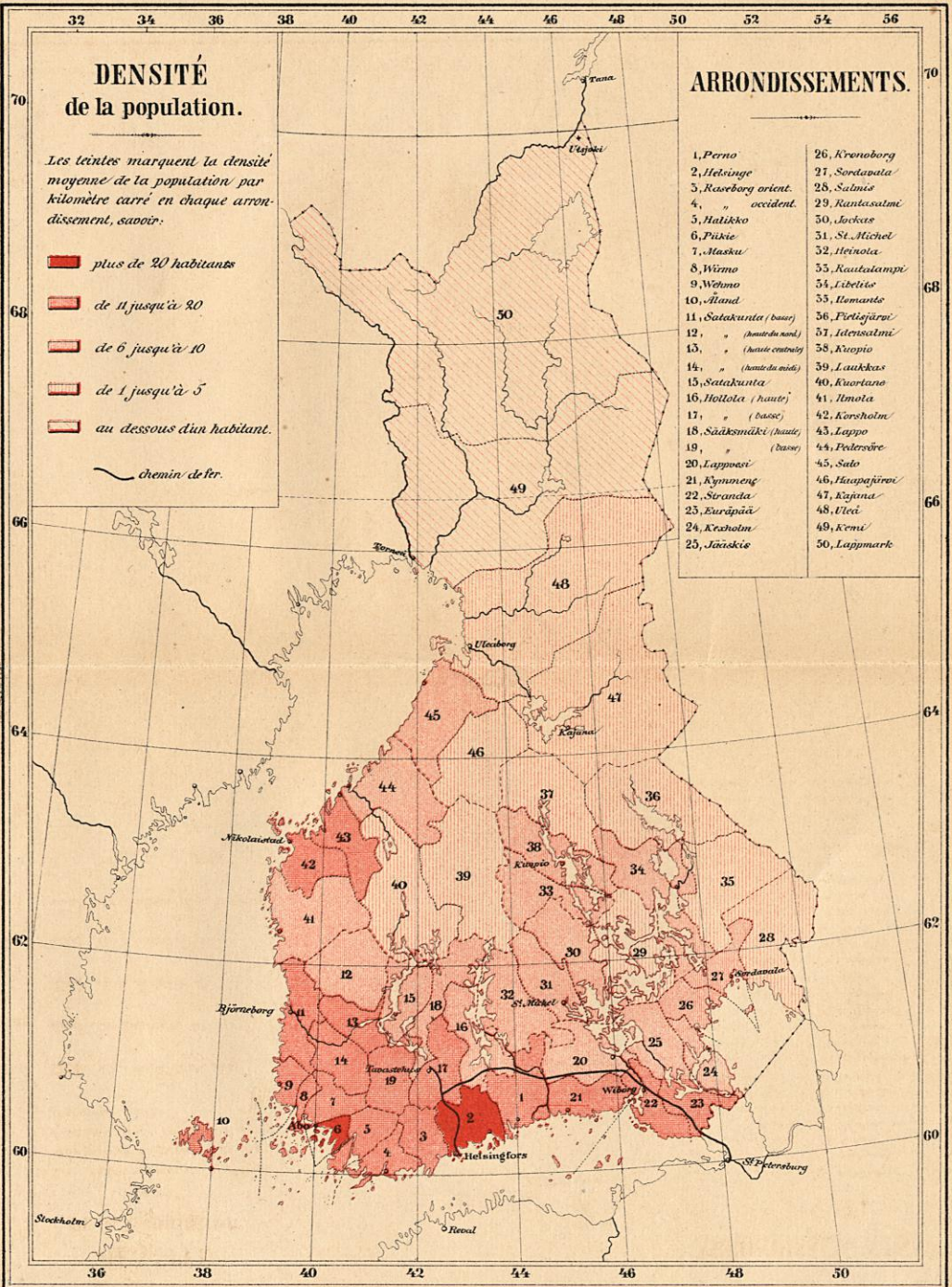
\*) Savoir: assassinat, meurtre, infanticide, vol à main armée, dénonciation fautive, adultère, inceste, violence aux supérieurs, aux patrouilles, etc.





# FINLANDE

T. I



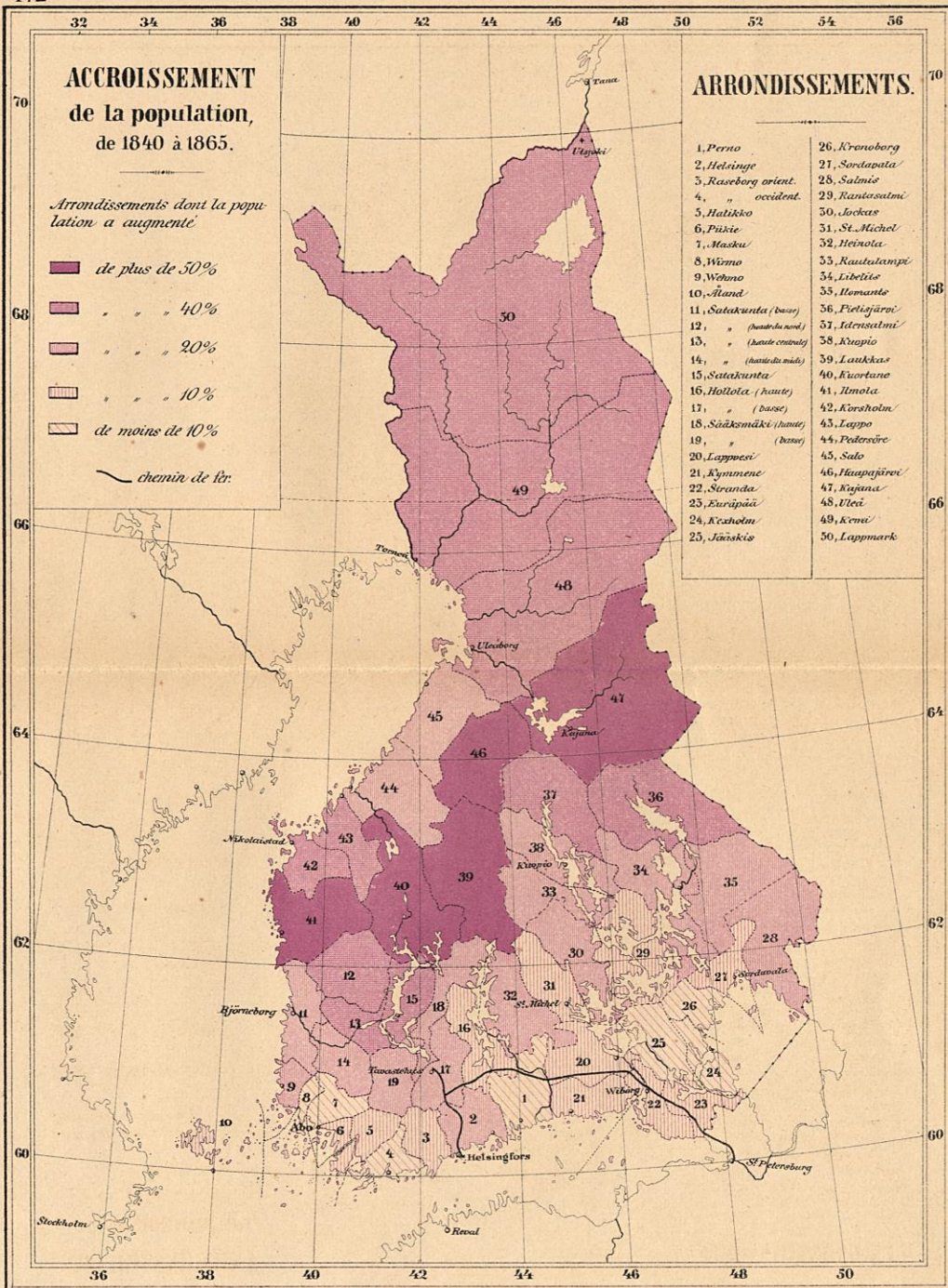






# FINLANDE

T. 2

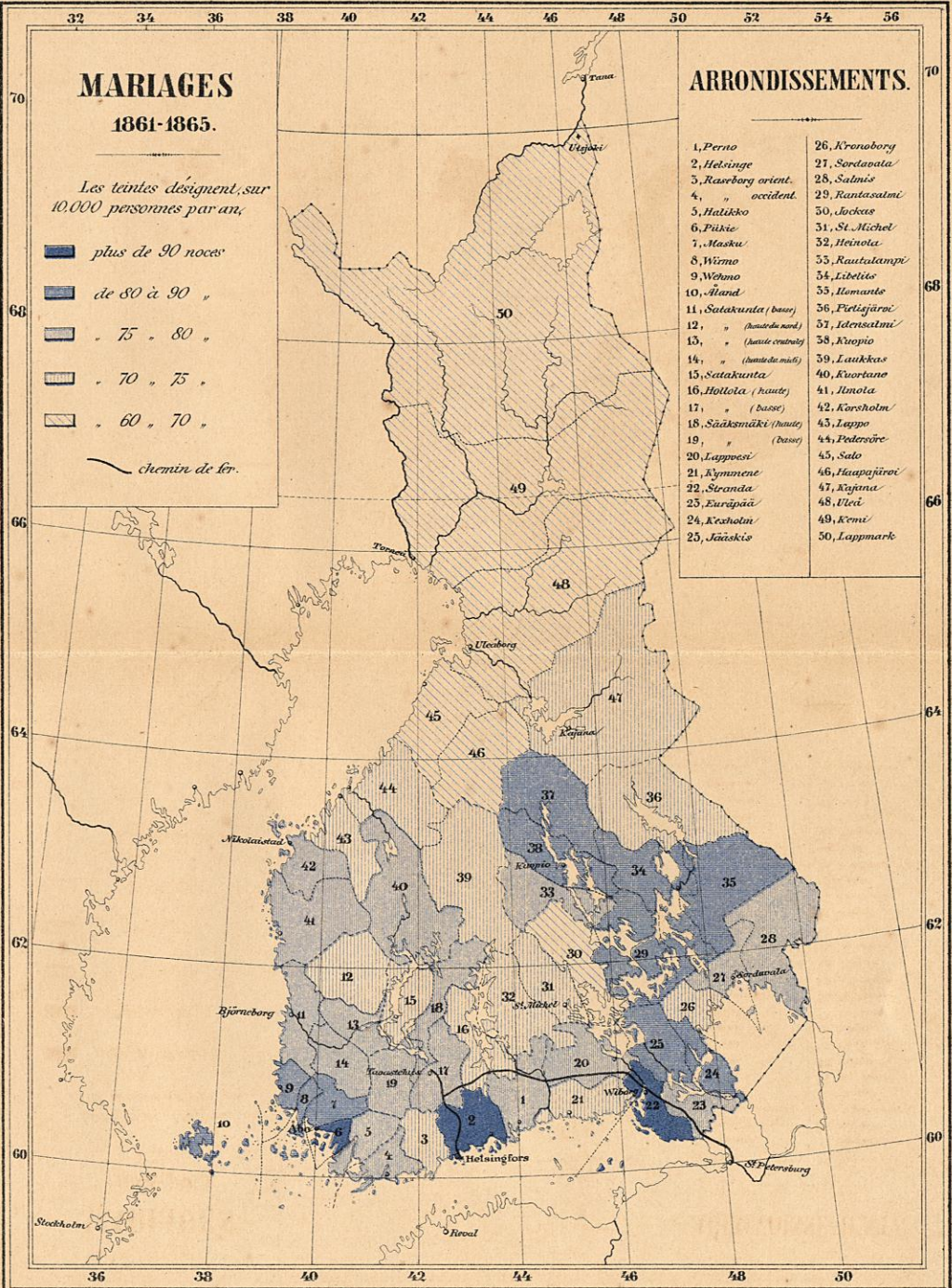






# FINLANDE

T. 5



## MARIAGES

1861-1865.

Les teintes désignent, sur  
10.000 personnes par an,

- plus de 90 nocés
  - de 80 à 90 "
  - " 75 " 80 "
  - " 70 " 75 "
  - " 60 " 70 "
- chemin de fer.

## ARRONDISSEMENTS.

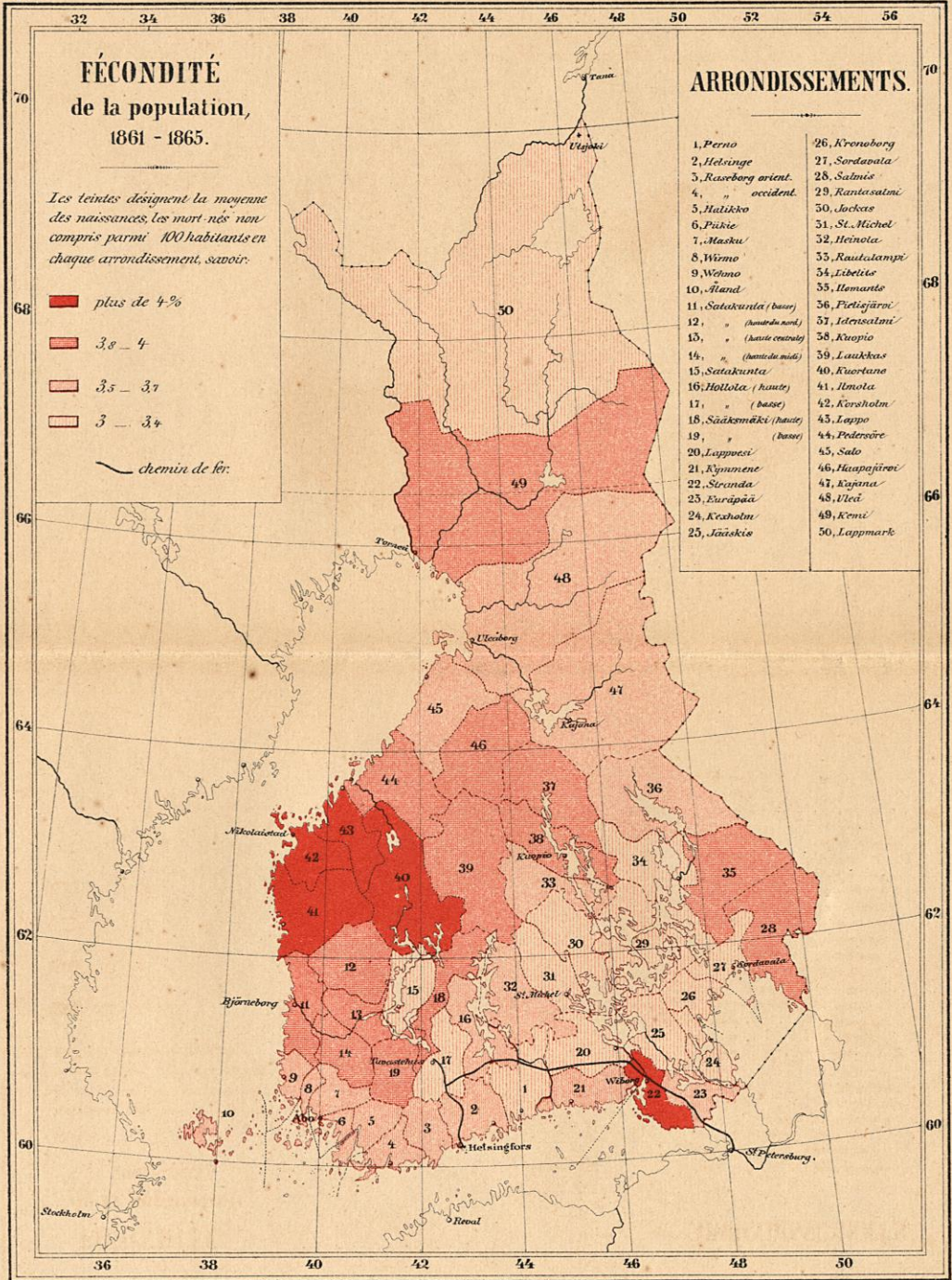
- |                         |                 |
|-------------------------|-----------------|
| 1, Pernö                | 26, Kranborg    |
| 2, Helsingö             | 27, Sordavala   |
| 3, Raasborg orient.     | 28, Salmis      |
| 4, " occident.          | 29, Rantasalmi  |
| 5, Halsikko             | 30, Jockas      |
| 6, Piiikki              | 31, St. Michel  |
| 7, Maasku               | 32, Heinola     |
| 8, Wirmo                | 33, Rautalampi  |
| 9, Wehmo                | 34, Libelä      |
| 10, Aland               | 35, Ilomants    |
| 11, Satakunta (basin)   | 36, Pietiljärvi |
| 12, " (haavide nord)    | 37, Idensalmi   |
| 13, " (haavide central) | 38, Kouvio      |
| 14, " (haavide sud)     | 39, Laukkas     |
| 15, Satakunta           | 40, Kvantano    |
| 16, Hollola (haute)     | 41, Ilmola      |
| 17, " (basin)           | 42, Korsholm    |
| 18, Sääksmäki (haute)   | 43, Lappo       |
| 19, " (basin)           | 44, Pedersöre   |
| 20, Lappesi             | 45, Salo        |
| 21, Kymmene             | 46, Haapajärvi  |
| 22, Stranda             | 47, Käyana      |
| 23, Eurapää             | 48, Uleå        |
| 24, Kesholm             | 49, Kemi        |
| 25, Jääskis             | 50, Lappmark    |





# FINLANDE

T. 4



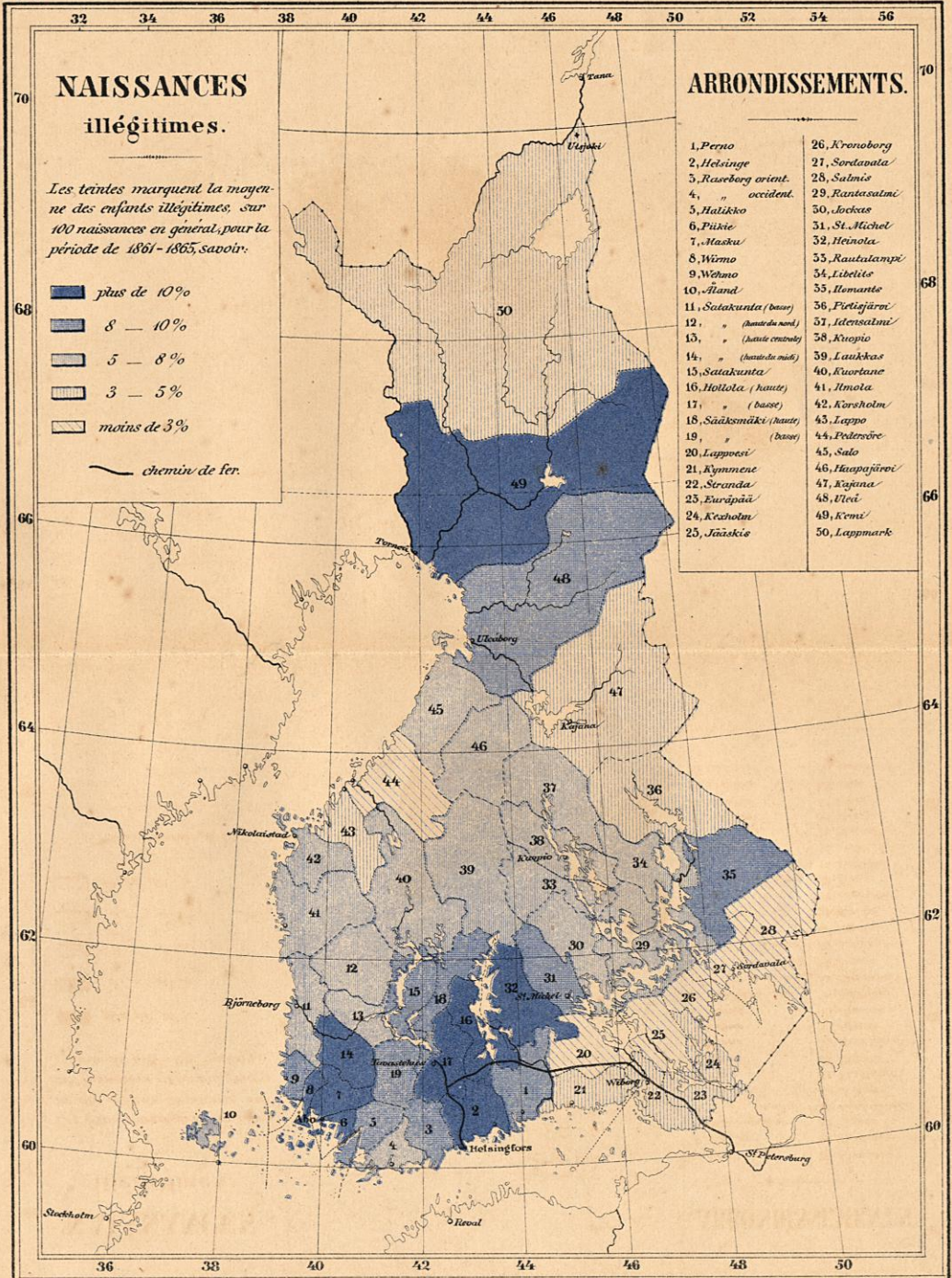






# FINLANDE

T. 5







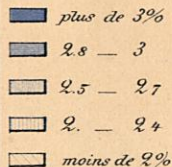
# FINLANDE

T.6

## DÉCÈS

1861 - 1865.

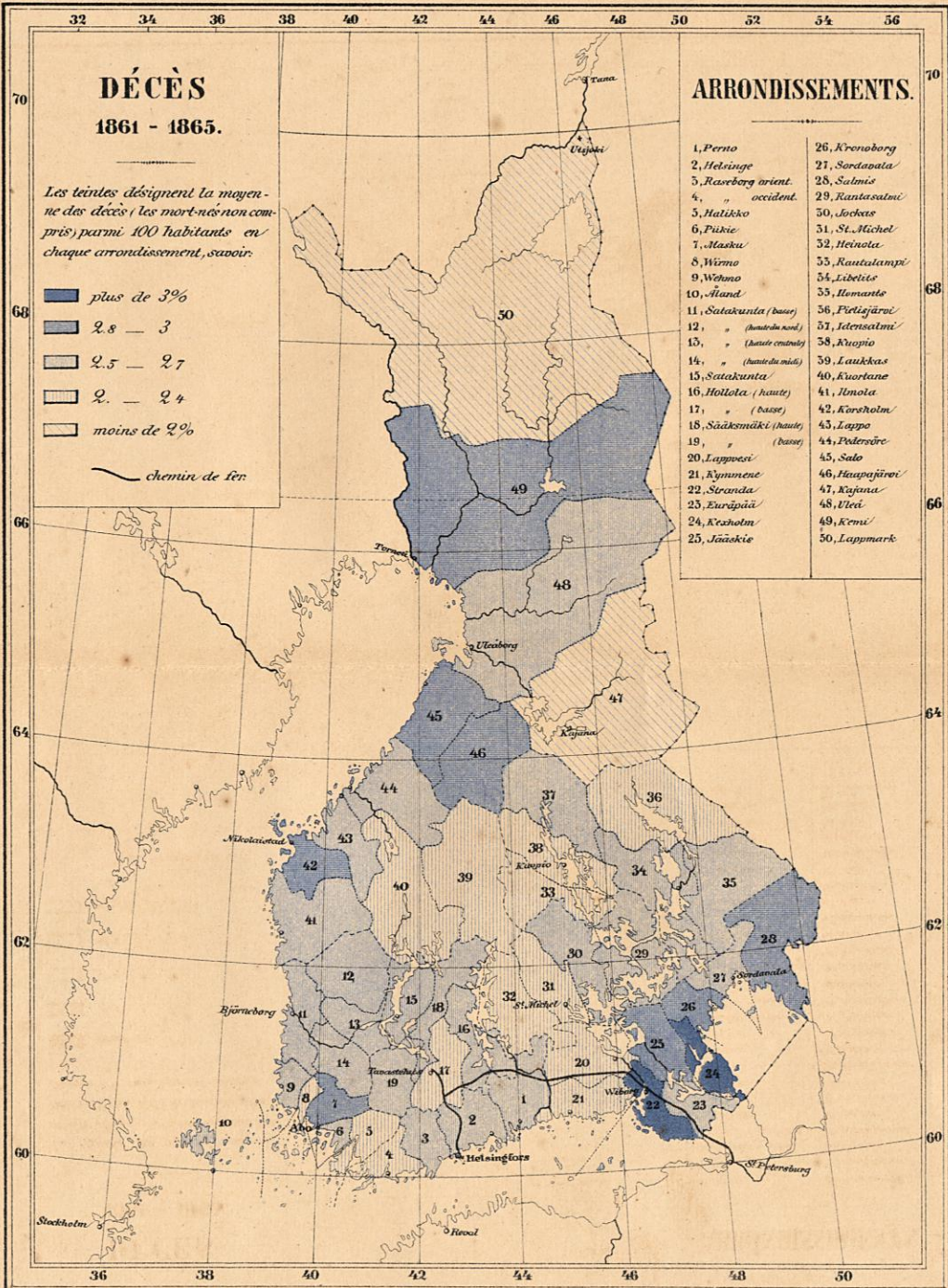
Les teintes désignent la moyenne des décès (les mort-nés non compris) parmi 100 habitants en chaque arrondissement, savoir:



chemin de fer

## ARRONDISSEMENTS.

- |                       |                |
|-----------------------|----------------|
| 1, Perno              | 26, Kronoberg  |
| 2, Helsinge           | 27, Sordavala  |
| 3, Roxeborg orient.   | 28, Salmis     |
| 4, " occident.        | 29, Rantasalmi |
| 5, Halikko            | 30, Jockas     |
| 6, Piike              | 31, St. Michel |
| 7, Maasku             | 32, Heinola    |
| 8, Wirno              | 33, Rautalampi |
| 9, Wihmo              | 34, Libelits   |
| 10, Åland             | 35, Ilmanto    |
| 11, Satakunta (basse) | 36, Pöytäjärvi |
| 12, " (haute du nord) | 37, Järvenpää  |
| 13, " (haute du sud)  | 38, Kropio     |
| 14, " (haute du midi) | 39, Laukkas    |
| 15, Satakunta         | 40, Kuortane   |
| 16, Hollola (haute)   | 41, Ilmoia     |
| 17, " (basse)         | 42, Kärsholm   |
| 18, Sääksmäki (haute) | 43, Lappo      |
| 19, " (basse)         | 44, Pöteryöre  |
| 20, Lappovesi         | 45, Salo       |
| 21, Kymmené           | 46, Haapajärvi |
| 22, Säranda           | 47, Käijana    |
| 23, Eurapää           | 48, Uleå       |
| 24, Krahonm           | 49, Kemi       |
| 25, Jaaskie           | 50, Lappmark   |

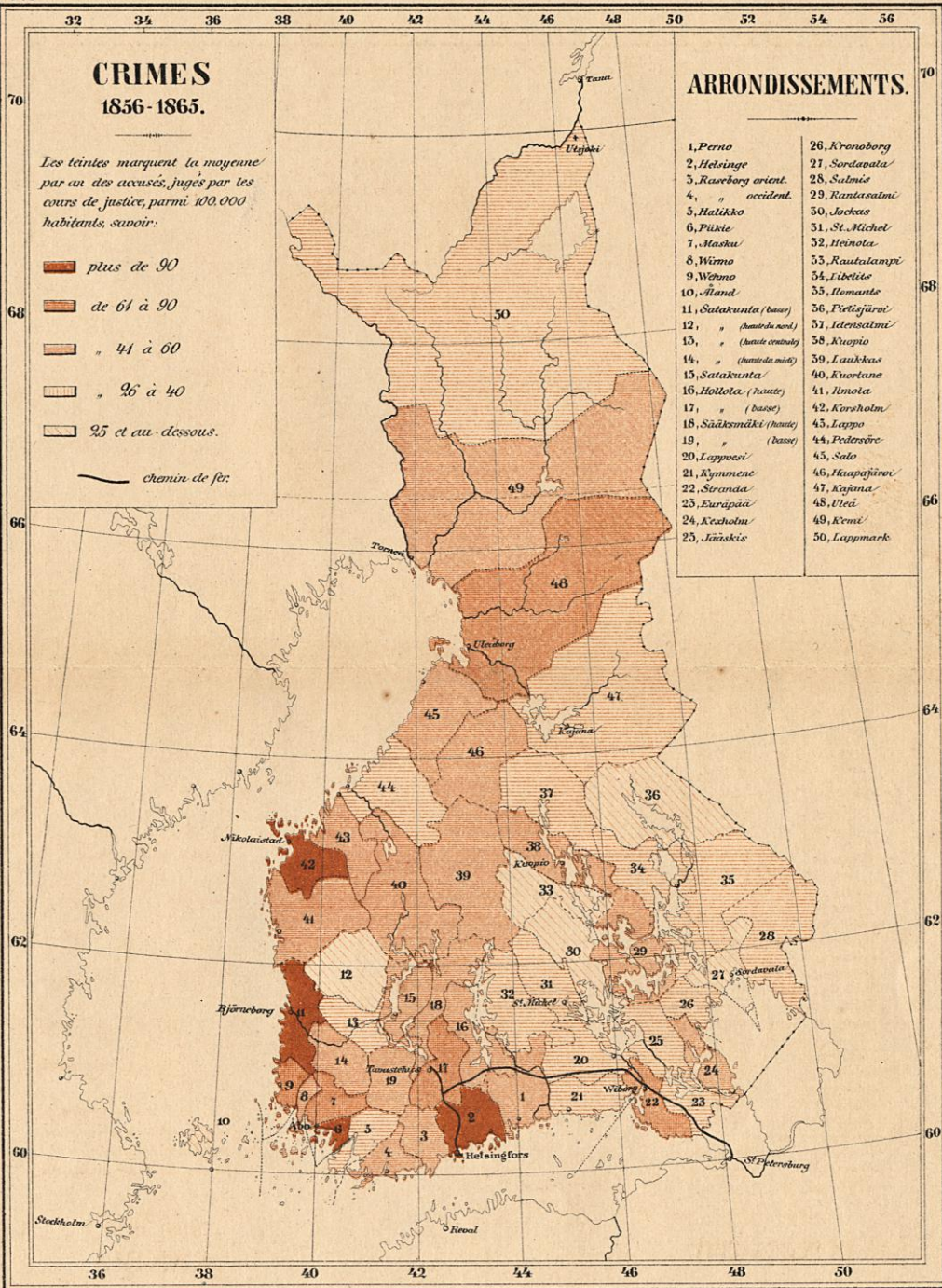






# FINLANDE

T. 7



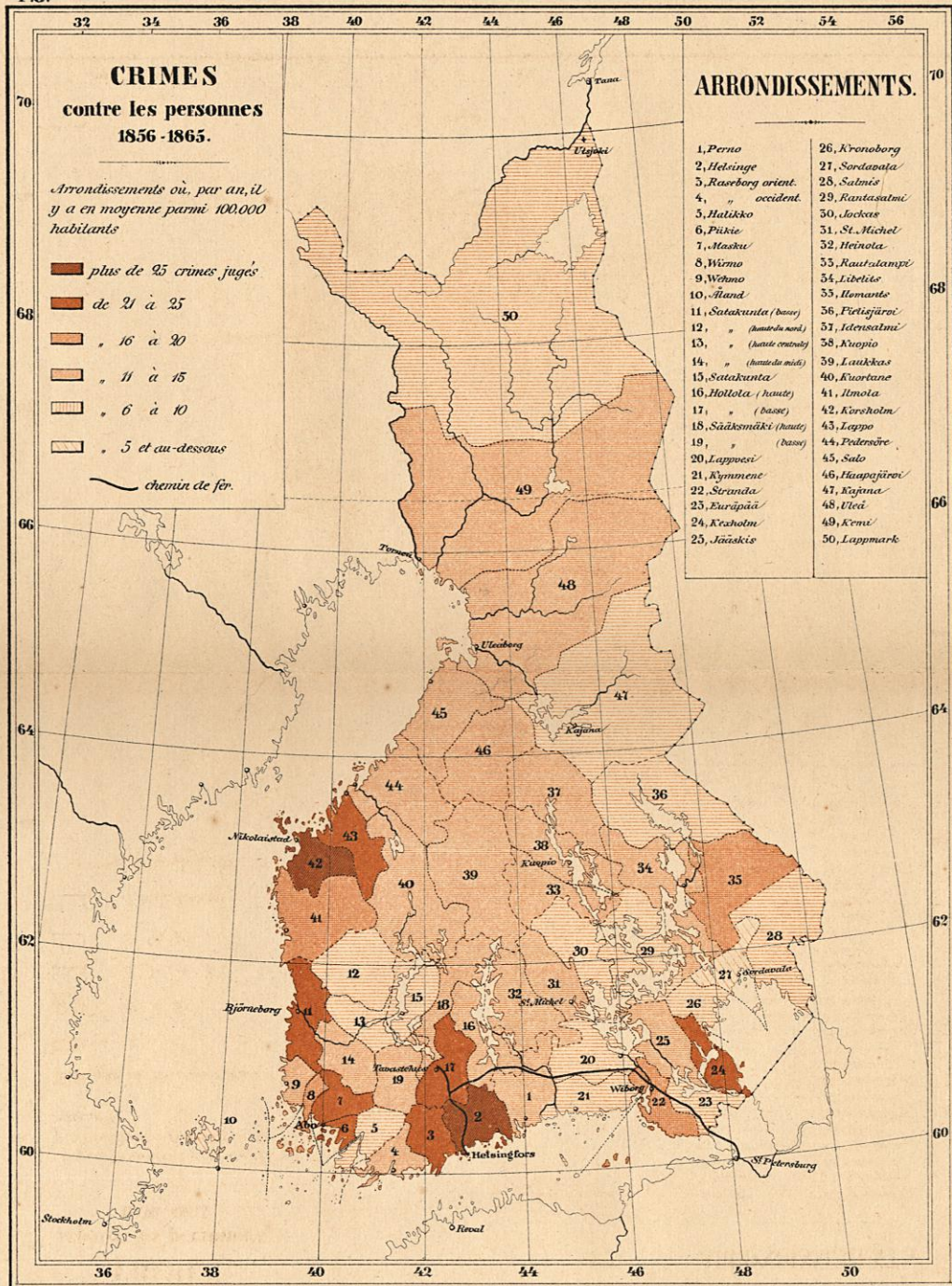






# FINLANDE

T. 8.







# FINLANDE

T. 9.

