

# LÄROBOK I GEOGRAFI

FÖR

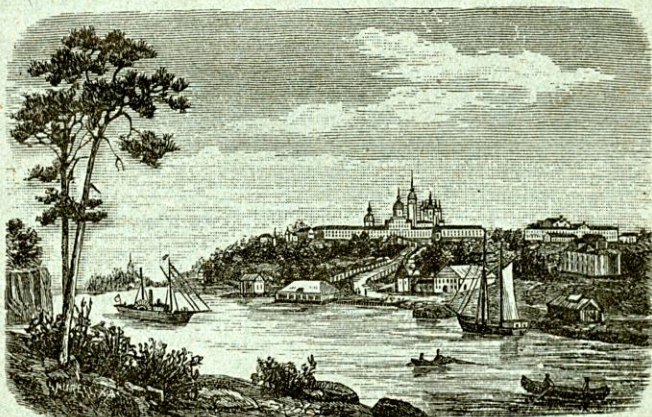
FOLKSKOLAN

AF

ANDERS ALLART.

TREDJE UPPLAGAN.

FÖRSEDD MED ILLUSTRATIONER OCH KARTOR.



HELSINGFORS,  
SÖDERSTRÖM & C:o  
FÖRLAGSAKTIEBOLAG.

Pris 1 mk.

# LÄROBOK I GEOGRAFI

FÖR

FOLKSKOLAN

AF

ANDERS ALLARDT

---

TREDJE UPPLAGAN



HELSINGFORS,  
SÖDERSTRÖM & C:o  
FÖRLAGSAKTIEBOLAG



## ***Förord till första upplagan.***

*För sammanställande af denna »Lärobok i Geografi för folkskolan», har jag rådfrågat och användt, förutom annan geografisk litteratur, några i Finland och Sverige utgifna läroböcker. Särskildt må här nämnas Elis Lagerblads Lärobok i Geografi (andra upplagan), äfvensom Maantieteen oppikirja af Arvid Th. Genetz, af hvars skildringar jag med författarens benägna tillstånd här infört en del.*

***Förf.***



## Öfversigt af jorden. Världsdelar och världshafvet.

Det land, hvaruti vi bo, heter **Finland**. Det är en del af ett mycket större land, som kallas **Europa**. Bredvid Europa ligga två andra mycket stora land, som heta **Asien** och **Afrika**, och längre bort ligga ännu två andra, som heta **Amerika** och **Australien**. Dessa fem stora land kallas **världsdelar**.

Jorden är icke en flat skifva, utan nästan rund som en boll. För att få en någorlunda trogen bild af jorden måste man därför använda en s. k. jordglob. På ytan är jorden försedd med en mängd upphöjningar och insänkningar. De förnämsta upphöjningarna utgöra de fem världsdelarne. Insänkningarna äro till det mesta fyllda med vatten. Vattnet täcker större delen af jordytan och bildar **hafvet**. De delar af hafvet, som ligga mellan världsdelarna och skilja dem från hvarandra, kallas världshaf. Äfven världshafven äro fem: **Norra Ishafvet**, **Södra Ishafvet**, **Atlantiska hafvet**, **Indiska hafvet** och **Stora hafvet**.

### Väderstrecken.

För att kunna bestämma en ords läge i förhållande till en annan, är det nödvändigt att känna väderstrecken. Vill du veta väderstrecken på en ort, ställ dig vid middagstiden

precis kl. 12 att stå med ryggen mot solen. Då står du med ansiktet mot **norr** och ryggen mot **söder**. På höger hand har du **öster**. På venster hand har du **vester**. Midtemellan norr och öster är **nordost**. Midtemellan öster och söder är **sydost**. Midtemellan söder och vester är **sydvest**. Midtemellan vester och norr är **nordvest**. Dessa äro de viktigaste väderstrecken.

## EUROPA.

Europa omgifves på tre sidor af haf. I norr ha vi Norra Ishafvet, i vester Atlantiska hafvet och i söder Medelhafvet. I öster sammanhänga Europa med Asien.

Europa är mer sönderdeladt af hafvet än någon af de andra världsdelarna. **Vikar** och **bugter** tränga långt in och underlätta samfärdseln mellan de kringliggande länderna.

Från Norra Ishafvet inskjuter det ödsliga **Hvita hafvet**.

Atlantiska hafvet bildar den grunda och farliga **Nordsjön**, som genom flere sund står i förbindelse med **Östersjön**. I sydvest står Nordsjön genom **Engelska kanalen** i förbindelse med Atlantiska hafvet. På vestsidan af Europa inskjuter den breda och djupa **Biscayabugten**. Genom det smala **Gibraltar sund** är Atlantiska hafvet förenadt med Medelhafvet; härifrån slipper man genom **Dardanelersundet**, **Marmara sjön** och **Bosporen** till **Svarta hafvet**.

I Nordeuropa finnes en grupp af tre stora **halföar**: **Skandinaviska halfön**, **Finland** och **Kola**.

Från Mellaneuropa utskjuter **Jylland** åt norr.

Sydeuropa utgöres af tre stora halföar: **Pyreneiska halfön**, **Apenninska halfön** och **Balkánhalfön**.

De största öarna i Atlantiska hafvet äro **Island** och de **Brittiska öarna**.

De märkligaste öarna i Medelhafvet äro **Korsika**, **Sardinien**, **Sicilien** och **Kreta**.

Europas halföar äro i regeln bergiga. Däremot upptages mer än hälften af det europeiska fastlandets yta af lågland. Störst är den **Osteuropeiska slätten**. Denna fortsättes i vester och sydvest af det **Mellaneuropeiska låglandet** utmed kusterna af Östersjön, Nordsjön och Biscayabugten. Sydligare är den bördiga **Ungerska slätten** belägen.

Europas högsta berg äro **Alperna**. **Uralbergen** bilda Osteuropeiska slättens östra gräns. Pyreneiska halfön skiljes genom **Pyreneerna** från det öfriga Europa.

Europa är rikt på insjöar. De flesta äro belägna i Norra Europa. Det sjörikaste landet är Finland; därefter Skandinaviska halfön. Vackrast äro insjöarna vid Alpernas fot. Vid sydöstra hörnet af Europa ligger Kaspiska hafvet, som är världens största insjö.

## Finland. (Suomi.)

**Gränser.** Vårt fosterland, Finland, är beläget i norra delen af den världsdel, som kallas Europa. Det omgifves i söder af **Finska viken** och **Östersjön**, i vester af **Ålands haf** och **Bottniska viken**. För öfrigt utgöres gränsen i vester mot Sverige af **Torne elf** och dess bielf **Muonio**. En del af **Tana elf** bildar den naturliga

gränsen\*) i norr, där vårt land skiljes från **Ishafvet** blott genom en smal kuststräcka, som tillhör Norge. Gränslinien i öster mot Norge och Ryssland är i många bugter uthuggen genom skogarna. Längst i sydost går gränsen midt öfver den stora sjön **Ladoga** och följer utmed **Systerbäck** (*Rajajoki*) till Finska viken.

**Storlek.** Fastlandets största längd är 1150 kilometer eller 108 finska mil från norr vid Tana elf till **Hangöudds** sydligaste spets. I öster och vester är landets största bredd 610 kilometer eller 57 mil.

Finlands hela yta upptager 370 tusen [ ]\*\*) kilometer eller 6,700 [ ] mil.

**Kuster.** Finlands kuster äro merendels öfverallt uppfyllda af större eller smärre inskärande vikar och utlöpande uddar. Talrika öar, holmar, klippor och skär bekransa kusterna. De ligga spridda i de mest olika grupper och bilda på långa sträckor en inre farled, som stundom är smal som en elf, stundom åter utbreder sig i vida fjärdar. Denna mer eller mindre skyddade vattenväg befares af talrika ångbåtar, skutor och segelbåtar. En mängd blindskär och grund ställa emellertid försåt för seglaren, och har man därför till de sjöfarandes vägledning utprickat farleden genom sjömärken. I den yttre skärgården äro på farligare ställen fyrbåkar uppbyggda, hvilka i mörka natten med olika sken tjäna som ledstjärna för de sjöfarande.

Den märkligaste ön i Finska viken är det berguppfyllda **Hogland** (*Korkeasaari*). Vester om Hangöudd vidtager Finlands vidsträcktaste skärgård. I rikedom på öar och holmar har den knappast sin like i hela världen. Denna skärgård delas genom **Skiftet** i **Egentliga Finlands**

\*) Naturliga gränser äro haf, sjöar, elfvar och berg.

\*\*) En [ ] kilometer är en fyrkant, där hvar sida är en kilometer lång.



**skärgård** med den stora ön **Kimito** och **Ålands skärgård** med dess hufvudö, det så kallade **fasta Åland**.

Bottniska vikens smalaste del, som kallas **Qvarken** (*Merenkurkku*), har äfven en ganska vidsträckt skärgård med talrika öar, klippor och farliga grund.

Våra kuster förändras under tidernas lopp genom vattnets minskning. Vikar uttorka, grund växa till holmar, holmar växa någon gång ihop med fastlandet. Detta kallar man *tillandning*. Tillandningen sker mycket långsamt, men jämnt. I Bottniska viken, som har långgrunda kuster, är vattenminskningen något öfver 1 meter på 100 år. I Finska viken är den ungefär  $\frac{1}{2}$  meter.

**Ytbildning.** Finland är till största delen ett lågland. I sakta, nästan omärkliga sluttningar höjer sig landet öfver de omgifvande Finska och Bottniska vikarna. Mot kusterna af Finska viken förekomma berg och sandkullar, men de äro endast ojämnheter på den låga jordytan.

Den ansenligaste af Finlands åsar är **Salpausselkä** (Stängselåsen), en vall af sand och grus, som sträcker sig genom hela södra delen af landet från östra gränsen till Hangöudd. Jämsides med sistnämnda ås, ungefär 2 mil norr om densamma, sträcker sig Lilla Salpausselkä. Den kan följas från Joensuu till halfön Bromarf norr om Hangöudd.

Bland åsar må ännu nämnas den breda **Tavastmon** (*Hämeen kangas*).

Norr om salpausselkä är det inre landet uppfyllt af längre och kortare sandåsar, kullar och bergklintar. De utgöra vattendelare mellan de skilda vattenområdena i detta de »tusen sjöars land,» den insjörikaste trakt på jorden. Vattendelaren mellan detta sjöland och det österbottniska flodlandet har man kallat **Suomenselkä** (Finska landryggen.)

Mot norr och öster öfvergår Österbottens lågland allt mer till högland. Långs gränsen mot öster är landet ganska högt. Det är mot norr 200 meter högre än hafvet. Dessa

höga trakter, som bestå af högslätter, berg, sandåsar och kullar, utgöra vattendelaren mellan de floder, som utflyta till Bottniska viken och de vatten, hvilka utrinna i vikar af Norra Ishafvet. Denna vattendelare har man kallat **Maanselkä** eller **Landryggen**, emedan han liksom en ryggrad håller landet tillhopa. Särdeles naturskön är **Kuusamo trakten**, »Finlands Schweiz.»

Lappland har talrika nakna och ödsliga berg. De flesta af dem äro samlade i grupper eller **fjäll**. Deras toppar äro rundade som kupor och nå mer än 500 meter öfver hafvet.

Sådana fjäll äro **Saariselkä** vid ryska gränsen. Dess högsta topp når nära 700 meter.

**Muotkatunturi**, vid Tana elfs strand.

**Pallastunturi**, nära Muonio elfs krökning. Dess högsta topp är nära 900 meter hög.

**Ounastunturi**, söder om Pallastunturi.

Finlands högsta bergstopp heter **Haldefjäll** och är belägen ytterst i nordvest, på gränsen mot Norge. Den är 1250 meter hög. Högst uppe på Haldefjäll är det så kallt, att snön icke hinner smälta bort under sommaren. Sådana berg sägas nå öfver snögränsen.

**Sjöar** och **elfvar**. Från berg, åsar och kullar nedrinna källor, bäckar och åar, som uppstå af regn eller smält snö. Dessa samla sig i dalens djupaste botten och bilda träsk och sjöar. Vattnet från de högre belägna sjöarna flyta genom sund eller strömmar in i de lägre belägna. En hel rad af sådana sammanflytande sjöar kallas **stråt**. Vattnen uppsamlas åt det håll, dit landet sluttar, i en sjö, som bildar liksom en *medelpunkt* för hela vattenområdet. Slutligen utföres hela vattenmassan genom en större elf till hafvet. Genom bergen, åsarne och kullarne fördelas vårt lands vattendrag i följande fem vattenområden:

Till **Norra vattenområdet** höra alla vatten, hvilka utflyta i vikar af Norra Ishafvet. Den största sjön inom området är den på holmar och skär rika **Enare**, som upptager **Ivalojoiki**, på hvars botten man funnit guld-sand. Enare har sitt aflopp genom **Paatsjoki**. På gränsen mot Norge flyter **Tana elf**.

**Nordvestra vattenområdet** utgöres förnäm-ligast af elfvar, som hafva sitt utlopp i Bottniska vikens norra del. De förnämsta äro: 1) Den från Sverge kommande **Torne elf**, som nedflyter åt sydost, tills den förenar sig med den norrifrån kommande bielfven **Muonio**, då den vänder sig åt söder och utgör rålinje. 2) **Kemi elf** flyter åt sydväst och söder och genomströmmar Kemi träsk; därpå gör den en tvär vändning åt vester och upptager från höger den stora **Ounasjoki**, hvarpå floden åter flyter åt sydväst ut i Bottniska viken. 3) **Ule elf** är Österbot-tens viktigaste elf. Genom Ule elf hafva flere sjöar sitt aflopp i Bottniska viken. Medelpunkten för dessa sjöar är **Ule träsk**, som upptager **Hyrnsalmi stråten** från nord-ost och **Sotkamo stråten** från öster. Oaktadt Ule elf besväras af flere forsar, bland hvilka må nämnas **Pyhä-koski**, utgör den dock en vigtig handelsväg, längs hvilken inlandets produkter, i främsta rummet tjära, nedhemptas till sjöhandelsstaden Uleåborg. 4) Den minnesvärda **Siikajoki**. 5) **Kyrö elf** är den största elf i södra Österbotten. I dess af kärrmylla brunfärgade vatten trifvas icke ädlare fiskarter; detsamma gäller i allmänhet södra Österbottens floder.

**Sydvestra vattenområdet** har sitt utlopp i södra delen af Bottniska viken och Östersjön. Den största floden är **Kumo elf**, hvarigenom de flesta af de sjöar, som höra till detta område ha sitt utlopp i hafvet. Som dessa sjöars medelpunkt kan man anse **Pyhäjärvi**, ty i denna sjö förena sig alla från norr och öster kommande tillflöden.

Det norra tillflödet uppkommer genom föreningen af tre stråtar: **Ätsäri stråten**, **Pihlajavesi stråten** och **Keuru stråten**. De förena sig i den vackra sjön **Ruovesi**, hvarifrån vattenmassan genom **Murole fors** och **kanal** infaller i den stora sjön **Näsijärvi**. Därifrån störtar sig vattnet genom vattenfallet vid **Tammerfors** (*Tampereenkoski*) i **Pyhäjärvi**. De österut belägna sjöarna bilda äfven tre stråtar: 1) **Längelmäki stråten** med den vackra sjön **Längelmäki**. Denna sjö utströmmar genom **Kaivanto kanal** och den på holmar rika **Roine** till **Mallasvesi**. 2) I Mallasvesi utfaller äfven **Hauho stråten**, som tager sin början från sjöarna **Lummene** och **Vesijako** i närheten af Päijänne. Från Mallasvesi utströmmar vattnet genom den hvitskummande **Valkeakoski** i **Rautunselkä**. I denna sjö uttrinner äfven 3) **Vånå** eller **Vanaja stråten**, hvars sjö är **Vanajavesi**. De förenade stråtarnas vatten fortsätter därefter sitt lopp genom flere sjöar och forsar till Pyhäjärvi. Ur Pyhäjärvi leder den strida **Nokia ström** till **Kulovesi**. Denna sjö upptager från norr **Kyrösjärvi**, hvars vatten nedstörtar genom det branta vattenfallet **Kyröskoski**. Från Kulovesi utströmmar slutligen vattenmassan genom den strida Kumo elf till Bottniska viken.

Den minnesvärda **Aura å**, som flyter genom Åbo stad, utfaller i Östersjön.

**Mellersta vattenområdet** har sitt utlopp i Finska viken. Medelpunkt för dessa vatten är **Päijänne**, som är nära 130 kilom. eller 12 finska mil lång. Den erhåller tillflöden från alla fyra väderstreck. Från norr komma tre stråtar: **Saarijärvi stråten**, **Viitasaari stråten** med den vackra och vattenrika sjön **Keitele** samt **Rautalampi stråten**. Från öster upptager Päijänne **Sysmä stråten**, hvars största sjö är **Puulavesi**. I söder förbinder **Vesijärvi kanal** Päijänne med Vesijärvi. Från öster upptager Päijänne **Lummene** och **Vesijako**, hvilka sålunda hafva

ett dubbelt aflopp. Det vestra utflödet är dock för hvardera det hufvudsakliga.

Från Päijännes sydöstra del strömmar vattenmassan till sjön **Ruotsalainen**, hvarifrån den strida och fiskrika **Kymmene** elf utrinnes. Under sitt lopp mot sydost upptager elfven **Mäntyharju stråten**, hvarigenom Puulavesi och andra sjöar ha ett kortare utlopp åt söder. Därefter vänder sig elfven åt söder, genombryter Salpausselkä och bildar något lägre ned det ståtliga **vattenfallet vid Anjala**. Därpå grenar elfven sig i 2 hufvudarmar, hvilka omsluta **Pyttis ö**, och utfaller genom fem mynningar i Finska viken.

De flesta sjöar i detta område stå i segelbar förbindelse med hvarandra. Vid de talrika ofarbara forsarne i Kymmene elf har man anlagt fabriker. Elfven är tillika flötled för den mängd stock, som från de inre skogsbygderna kring Päijänne långs vattendragen forslas ner till hafvet.

**Sydöstra vattenområdet** har flere mycket stora sjöar, och marken är mer än i något annat område sönderstyckad i öar, uddar och näs. Medelpunkt i detta område är **Haukivesi**, som emottager tillflöden från nordvest och nordost. Från nordvest upptager Haukivesi **Kallavesi stråten** med den stora och vackra sjön **Kallavesi**. Denna sjö upptager **Idensalmi stråten** och **Nilsjä stråten** och afledes genom flere forsar och sjöar på bägge sidor om den stora ön **Soisalo** in i Haukivesi. Från öster upptager Haukivesi **Pielisjärvi stråten** med den 106 kilom. (10 finska mil) långa **Pielisjärvi**, som genom **Pielisjoki** utfaller i **Pyhäselkä**. Denna sjö står i förening med **Orivesi**, som åter genom **Orivirta sund** står i förbindelse med Haukivesi. Genom flere sund förenas Haukivesi med det vidsträckta, örika och natursköna **Saima**. Saimas nordliga del är i öster förenad med **Puruvesi**, ur hvars klara vatten den för sina vackra utsigter beprisade **Punkaharju**

**åsen** höjer sig. Den i Saima samlade vattenmassan bryter sig väg genom Salpausselkä förmedels den världsberömda **Imatra fors**, som årligen besökes af hundratals främlingar. Den skummande vattenmassan störtar fram mellan berg och klippor längs en trång utförsbacke. Stockar, som släppas nedför fallet, splittras sönder, och stenar bearbetas där liksom i en svarfstol. Därefter strömmar vattenmassan under



Finskt landskap.

namn af **Vuoksen**, som är Finlands vattenrikaste älf, och utfaller slutligen genom tvenne utloppsarmar i den stora och djupa sjön **Ladoga**.

Sjöarna inom detta område ligga nära nog i samma höjd; de nordliga äro visst genom obetydliga forsar och strömmar skilda från de sydliga; men människoarbete har undanröjt dessa hinder och genom att anlägga kanaler och slussar öppnat långa farleder till det inre af landet.

Af största betydelse för samfärdseln är **Saima kanal**, som är omkring 60 kilom. lång och försedd med 28 slussar;

ty genom den kunna smärre segelfartyg och ångbåtar från Finska viken komma genom det »finska innanhafvet» ända upp till Idensalmi.

Äfven våra insjöar minskas och uppgrundas, ehuru långsamt. Stundom afleder äfven människan vatten ur Finlands sjöar, kärr och mossar. I hvardera fallet vinnas för odlingen vida sträckor af bördig jord.

**Klimat.** Med ett lands klimat eller luftstreck menas dess väderleksförhållanden: om där är varmt eller kallt; om där regnar mycket eller litet; hvilka vindar mest blåsa o. s. v. Klimatets beskaffenhet beror i främsta rummet af landets afstånd från eqvatorn. Är ett land aflägsnare från eqvatorn, stiger solen mindre högt på himmelen, och värmen är därför mindre än i länder, hvilka ligga närmare eqvatorn. Finland hör till de nordligast belägna länder i Europa, och därför hör dess klimat till de kallaste. Likväl är det mycket olika i landets nordligaste och sydligaste delar. I norra Finland visar termometern stundom ända till 40 grader kallt, men i södra delen af landet knappt 30 grader. Den 21 juni stiger solen högst på himmelen. Då är solen uppe 18 timmar vid sydkusten. Vid Pielisjärvi varar den längsta dagen 20 timmar och vid Torne elfs mynning 22 timmar. De, som vilja se midnattssolen hela midsommarnatten, besöka det norr om Torneå belägna enstaka berget Aavasaksa. Men resa de blott 14 kilometer längre åt norr, behöfva de ej stiga upp på något berg för att få se solen hela natten. I landets nordligaste del varar den längsta dagen 65 dygn.

Den längsta natten (mellan solens nedgång och dess uppgång) varar vid sydkusten  $18\frac{1}{2}$  timme, i landets nordligaste del 60 dygn.

Vintern varar i norr 9 månader och i söder 5 eller 6 månader.

Den årliga nederbörden är 500 millimeter eller 20 tum och anses något så när motsvara växtlighetens behof.

**Bergarter** och **jordmån.** De flesta berg i vårt land bestå af **granit** och **gråsten.** **Kalksten** förekommer i sydväst. Graniten är hårdare än de flesta stenarter och kan få en mycket vacker glans, när den slipas. Han nyttjas till byggnads- och stenhuggeri-arbeten. För samma ändamål brytes vid Pielisjärvi den mjuka *täljstenen.* Ett slags granit kallas **smulsten** (*rapakivi*) och användes vid landsvägabyggnader. Kalksten användes till murbruk. Af den dyrbara kalksten, som kallas marmor, finnes något i Ruskeala norr om Ladoga.

I närheten af berg består marken af **grus.** På lägre ställen hafva andra jordarter samlat sig i hvarf ofvanpå gruset, nämligen lera, sand eller gyttja. Gruset är sålunda en förherrsande jordmån i högre belägna trakter, men lera och gyttja i de lägre. Den förra bär skog, men föga säd; lerjord är däremot ypperlig åkerjord. Däraf kunna vi lätt fatta, hvarför bergstrakterna äro skogrika och låglandet uppodladt.

**Näringar.** Vårt lands viktigaste näringar äro **jordbruk, boskapsskötsel, skogshandtering** och **fiske.** Därnäst komma **jagt, bergsbruk, industri** och **handel.**

**Jordbruk och boskapsskötsel.** Jordbruket är onekligen vårt folks modernäring. De bördiga kuststäderna och bygderna omkring floder och sjöar äro ock de tätast bebodda. Likväl utgöres blott  $\frac{1}{10}$  af Finlands yta af odlad åker, och landets sädesskörd förslår på långt när icke för dess behof. Visserligen utföres utsädesråg till Ryssland och Sverige, hafra till England, men införseln af mjöl från Ryssland har vanligen uppgått till många gånger högre belopp än utförseln. För några årtionden sedan ansåg ännu mången boskapsskötseln för en börda, men den ej sällan osäkra skörden och måhända äfven sädens prisbillighet under de senare åren hafva anvisat vårt folk en ny förvärfskälla i en bättre utvecklad boskapsskötsel. I denna rikt-



ning tyckes man vilja fortgå. En enda frostnatt kan krossa jordbrukarens alla förhoppningar. Helt annat är förhållandet med boskapsskötseln. Foderväxterna äro ej frostömma. Visserligen kan denna växtlighet under en del år vara rikare under andra fattigare, men någon egentlig missväxt på foder inträffar icke. Boskapsprodukterna hafva alltid för inlandets jordbrukare utgjort hans nästan enda soffel. Numera utgöra de därjämte vigtiga utförsvaror. Smör utföres ifrån vårt land, i synnerhet till Ryssland och England; boskap och hästar till Ryssland. Regeringen har ock sökt befrämja boskapsskötselns uppkomst genom att grunda mejeriskolor och genom att gifva fördelaktiga lån för grundläggande af mejerier.

Boskapsskötselns höjande inverkar omedelbart på höjandet af jordbruket, ty på samma gång boskapen tillväxer i antal och erhåller bättre näring, på samma gång får man en rikligare och värdefullare gödsel för åkern. Ju kraftigare man åter gödslar åkern, desto rikligare skörd gifver den. Å andra sidan tvingar det större antal boskapsdjur landtmannen att odla hö, i synnerhet i södra delen af landet, där de naturliga ängarna äro utsugna. Jordbruk och boskapsskötsel hafva under de senaste årtiondena gjort betydande framsteg i vårt land. Likväl måste man erkänna, att dessa näringar i många länder i Europa stå på en högre ståndpunkt än i Finland.

Råg odlas eljes allmänt; rågen är ju ock vårt folks vigtigaste näringsämne. I de nordligaste trakterna är kornet det allmännaste sädeslaget; ty det behöfver kortare tid att mogna än rågen. Korn odlas ända uppe vid Enares stränder.

Hafreodlingen tilltager år efter år. Man sår hafre i synnerhet på nyodlingar.

Hvete odlas blott i södra och sydvästra Finland; bohvete i sydöstra.

Jämte bröd utgör potatis befolkningens hufvudföda och uttränger alltmer rofvorna.

Endast i sydligare trakter odlar man ärter och bönor.

I östra Finland är jordmånen öfverhufvudtaget mager och stenbunden och är därför mindre lämplig att odla som åker; **svedjebruk** bedrifves ännu allmänt i dessa trakter.

I Tavastland odlas mycket lin; i östra Finland hampa.

Lapparnas nästan enda husdjur är renen. Renen lefver om sommaren af löf och gräs, om vintern mest af renmossa, som han kommer åt genom att med sina breda klöfvar krafsa undan snön. Renmjölk, renost och renkött äro lappens mat. Af renens hud gör han nästan alla sina kläder; af benen förfärdigar han hvarjehanda husgerådssaker.

**Trädgårdsskötseln** är ofta försummad i vårt land, äfven där den kunde med framgång bedrifvas. Köksträdgårdsväxter af flere slag gå väl ända uppe i Lappland, men odlas föga utom på herrgårdarna. Däremot ser man ofta, äfven vid allmogens stugor, i södra Finland små trädgårdar med äpple-, päron- och körsbärsträd samt stickelbärsbuskar. Längst i sydvest förekomma krikon och plommon.

I östra Finland odlar landtbefolkningen något kål och tobak.

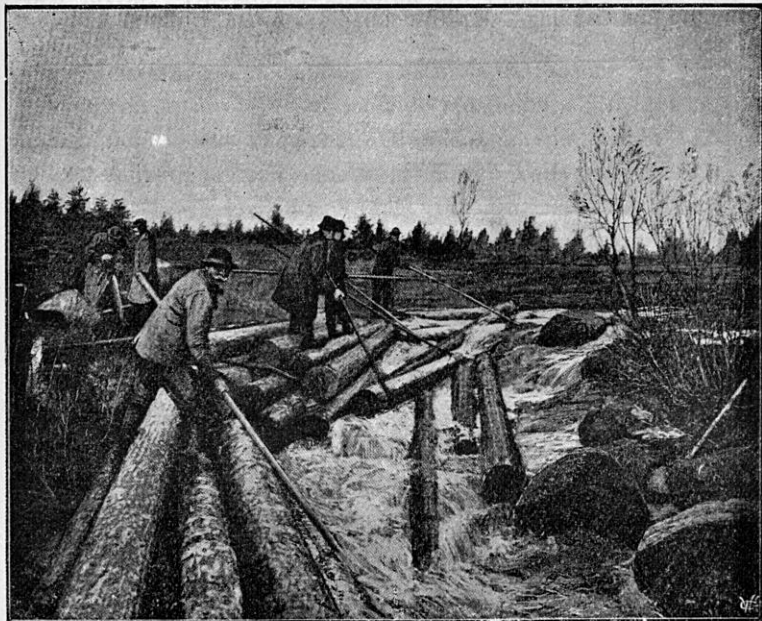
Bristen på fruktträd ersätta de många olika slag af bär, som förekomma i våra skogar. Detta är i synnerhet fallet i norra Finland, där hjortron, tranbär, åkerbär m. fl. växa ymnigt.

Under senare år har man begynt sälja lingon och blåbär till utlandet.

**Skogshandteringen.** Skogarne i vårt land hafva på senare tider utgjort landets vigtigaste inkomstkälla. Dock hafva dessas tillväxande värde ännu icke förmått uppamma en tidsenlig skogshandtering. Kronans skogar vårdas väl med omsorg, men detta är ingalunda fallet med

de enskildes. Bäst bibehållna äro skogarna i de nordöstliga och inre delarne af landet.

Skogarne lemna Finlands viktigaste utförsvaror: plankor och bräder (mest från de östra delarne) samt tjära (från det inre Österbotten).



Stockflötning.

Förutom gran och tall växa öfverallt i vårt land björk, al, asp, rönn, hägg, sälg och en. I landets södra del växa på en del ställen därjämte lind, lönn, alm, ask, ek och hassel.

Granen förekommer ännu på södra stranden af Enare, tallen litet nordligare. Högst uppe i norr växer ej något träd.

**Fisket.** För denna närings höjande har man hittills gjort föga; men alla tecken häntyda på, att en vändning till det bättre är snart förestående. Fiske idkas i synnerhet

i kusttrakterna, men också i de talrika sjöarna och elfvarna. Af all fiskfångst är naturligtvis strömmingsfisket viktigast, ty däraf beror bra nog mycket utskärgårdsbons hela uppehälle och tillvara. I några skärgårdstrakter fås äfven hvassbuk.

I elfvarna fångas lax och sik, i sjöarna mujkor. Allmänt förekomma abborre, braxen, gädda, gös, lake, ål, sik med flere fiskslag. Kräftor fångas i södra Finland.



Notdragning.

**Jagten.** Ehuru villebrådet är i aftagaude, föres ännu i dag som är mycket skogsfågel och skinnvaror till utlandet, i synnerhet till Ryssland. Skärgårdsboarne idka sälskytte.

Af de större rofdjuren må främst märkas björnen, vargen, lon och räfven. Ett värdefullt skinn gifva ekornen, hermeline, mården och uttern.

Såsom matnyttigt villebråd jagas haren och bland skogsfåglarna tjädern, orren, järpen och ripan samt bland sjöfåglarna flere slag af änder.

Man har sökt befrämja det matnyttiga villebrådets tillväxt genom att fridlysa det under parningstiden.

Elgen är fridlyst.

**Bergsbruket** är utan större betydelse. Järn fås af järnmalmer, hvilka upptagas hufvudsakligen från sjöar och myrar. De största järnbruk äro Fiskars i Nyland och Värtsilä i Karelen

**Industri.** Åtskilliga naturalster, såsom ull, järn och trävaror äro ej som sådana användbara i människans tjänst och kallas **råvaror**. Man måste spinna och väfva ullen till kläder och smida af järnet knifvar, yxor med mera. Detta kallas att förädla råvaran, och allt hvad i detta syfte göres kallas **industri**. Till industrin räknas såväl **fabriksrörelse** som **handtverk**. I fabrikerna förädlas råvaran förnämligast med tillhjälp af maskiner. Många fabriker arbeta med vattenkraft, hvarför man ock uppfört dem invid forsar och vattenfall. För sågande af plankor och bräder finnas många sågverk.

I synnerhet har **pappersindustrin** under senare år gått raskt framåt; papper är för närvarande en af de viktigaste utförsvor och täflar med de bästa utländska papperssorter. Utom pappersfabriker har landet **bomulls- och linnespinnerier, klädesfabriker, mekaniska verkstäder, träsliperier** med mera.

Industrin fyller dock ej på långt när landets behof, ehuru den på senare tider gjort betydande framsteg.

**Handel och samfärdsel.** Den inre handeln befordras genom goda landsvägar, järnvägar, sjöar och kanaler, men är i allmänhet mindre liflig. Den utländska handeln är viktigare. Landets förnämsta **utförsvor** äro plankor och bräder, smör, papper, boskap, hästar och skogsfågel. De betydligaste **införsvororna** äro säd, kaffe, socker, tyger, järn- och stålvaror, tobak, salt, bomull och vin.

Af Finlands kanaler är **Pielis elfs kanal**, som förenar Pielisjärvi med Pyhäselkä, näst Saima kanal den viktigaste. De öfriga äro mindre.

De yppersta samfärdsmedel äro dock järnvägarna. Landets längsta järnvägslinie går från Helsingfors genom Tavastehus, Tammerfors, Gamlakarleby och Uleåborg till Torneå med smärre bibanor till Nykarleby, Jakobstad och Brahestad. Från denna hufvudlinie utgå följande sidolinier: Till Borgå, till Ekenäs och Hangö (Hangöbanan), till Viborg och S:t Petersburg (Petersburgsbanan), till Åbo, till Björneborg och till Jyväskylä.

Från Petersburgsbanan utgå följande sidogrenar: Till Lovisa, till Kotka, till Idensalmi genom S:t Mickel och Kuopio (Savolaksbanan), till Villmanstrand, till Sordavala och Joensuu (Karelska banan).

Från Åbo genom Salo och Karis till Helsingfors («Kustbanan»).

Dessutom finnas ännu några korta bibanor och hamnbananor.

**Inbyggare.** Finland har  $2\frac{3}{4}$  million invånare. Största delen eller 2,200,000 utgöras af **finnar**. De tillhöra den **finsk-ugriska** folkstammen och delas i två hufvudafdelningar: **tavaster** och **karelare**. Gränsen mellan deras boningsplatser går ungefär längs en linie, som man kan tänka sig dragen från Kymmene elfs östra mynningsarm upp till Qvarken.

Talrikast näst finnarne äro **svenskarne**, hvilka uppgå till omkr. 400,000. De bebo hela Åland, en del af Egentliga Finlands skärgård samt kusterna och skären i Nyland och södra Österbotten.

Ett ringa antal **lappar** ströfva omkring längst i norr och ett fåtal **ryssar**, **tyskar** och andra främlingar bo mest i städerna.

**Religion.** Den **lutherska läran** är landets statsreligion. Ryssarne och en del karelare, som bo nära ryska gränsen, tillhöra den **grekisk katolska läran**.

**Undervisning och folkbildning.** Finlands högsta läroinrättning är **universitetet** eller **högskolan** i Helsingfors. Den högre undervisningen främjas genom flere svensk- och finskspråkiga **lyceer** och **fruntimmersskolor**. För särskilda kall och yrken finnas dessutom flere olika slags **fackskolor**. Bland dessa må i främsta rummet nämnas ett **polytekniskt institut**, där ingenjörer, maskinbyggare och arkitekter utbildas. För den allmänna bildningens höjande verka dessutom flere enskilda sällskap. För folkbildningens höjande har man grundlagt åtta **folkskol-lärareseminarier**, och **fasta folkskolor** förekomma redan i det stora flertalet af landets kommuner, i många till och med flere folkskolor. Dessutom finnas i hvarje landskommun **kringvandrande folkskolor**. Äfven **folkhögskolan** har alltmer vunnit insteg i landet.

Läskunnigheten är af gammalt allmän.

**Styrelseform.** Finland utgör en **oskiljaktig** del af ryska riket, men med **inre själfstyrelse**. Rysslands **kejsare** är tillika Finlands **storfurste**, som styr landet efter dess **egna lagar**, med biträde af **generalguvernören** och **kejsarliga senaten**. Folket sänder hvar femte år eller oftare (för närvarande hvar tredje år) sina ombud till **landtdagen** för att rådslå om landets angelägenheter. Dessa ombud kallas **landets ständer**. **Ständerna** utgöra fyra stånd: **adeln**, **prästerskapet**, **borgareståndet** och **bondeståndet**. Ständernas beslut vinna laga kraft, så snart storfursten stadfäst dem med sin underskrift.

Vårt lands angelägenheter föredragas för monarken af en i Petersburg boende **minister-statssekreterare**.

För de särskilda landsdelarnes **förvaltning** är landet indeladt i åtta, af guvernörer styrda län; för **lagskipningen**

i: **Åbo, Viborgs och Vasa hofrättsområden** samt för den **kyrkliga förvaltningen** i: **Åbo, Borgå, Uleåborgs och Nyslotts stift**. Ifrån äldre tider indelas Finland i följande nio landskap: **Nyland, Egentliga Finland, Åland, Satakunta, Tavastland, Savolaks, Karelen, Österbotten och Lappland**.

**Krigsstyrkan.** För tronens och fäderneslandets försvar är hvarje finsk man vid 21 års ålder värnepliktig. Genom lottdragning bestämmes det nödiga antalet *aktiva* värnepligtige.

## Nylands län

är beläget vid Finska viken, från Hangö udd i vester till Kymmene elf i öster. Kusten åtföljes af en vidsträckt och på natursköna ställen rik skärgård (*Barösund*). Marken är i allmänhet ojämn, men utgöres till en stor del af bördig jordmån, som är väl odlad. Äpplen, päron och körsbär odlas mångenstädes med framgång. I hafvet fångas strömming och hvassbuk; i Kymmene elf lax. I skärgården idkas liflig kustfart; handslöjden är mångenstädes af betydighet.

Södra delen af länet bebos af svenskar, den norra af tavaster.

**Städer.** **Helsingfors** (*Helsinki*), landets hufvudstad, är Finlands folkrikaste och vackraste stad. Här finnas kejsrerliga senaten, landets förnämsta embetsverk och Finlands bank. Här sammanträder landtdagen och här finnas universitetet och flere andra läroinrättningar, såsom polytekniska institutet, ett svenskt och ett finskt normallyceum samt många sällskap för vetenskap och konst. Här bor landets generalguvernör och guvernören öfver länet. Midt i de vackra esplanaderna står Runebergs staty. Helsingfors har tre goda hamnar och ett förmånligt läge som sjöstad; liflig handel. Nära 100,000 inbyggare.



**Sveaborg** (*Viapori*), är byggd på holmar utanför Helsingfors. Stark fästning.

**Borgå** (*Porvoo*), vid Borgå å. Biskopssäte. God handel. Runebergs hem och graf.



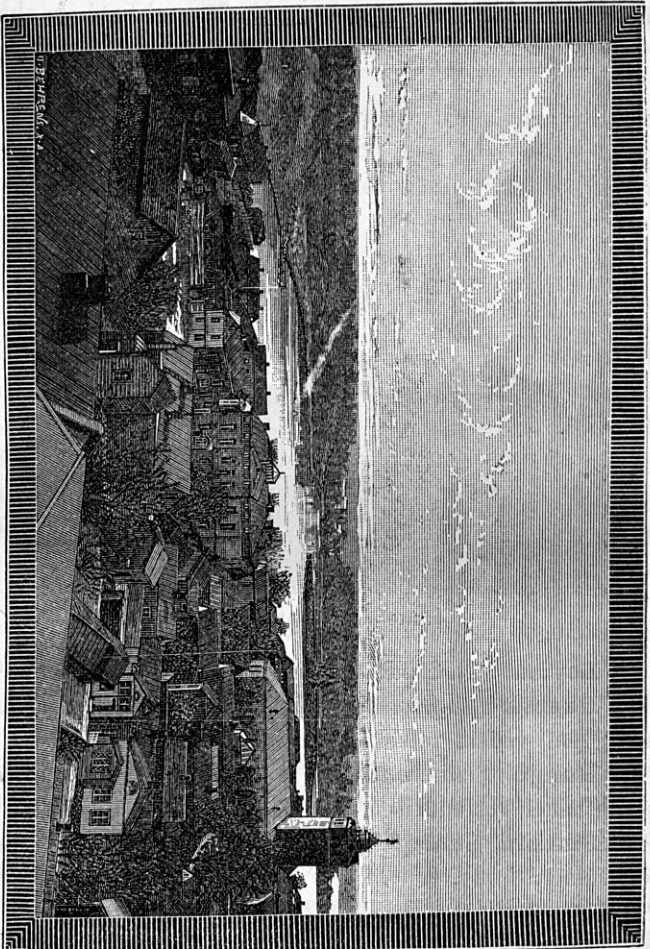
Runebergs staty i Borgå.

**Lovisa.** God badinrättning.

**Ekenäs** (*Tammisaari*) är bekant för sin goda hvassbuk. Ett svenskt folkskolläraryrkesseminarium.

**Hangö** (*Hankoniemi*) är hamnstad, som vintertid upprätthåller förbindelsen med utlandet. Badort.

**Fiskars**, järnbruk och finsmideverkstad. **Raseborg**, slottsruiner.



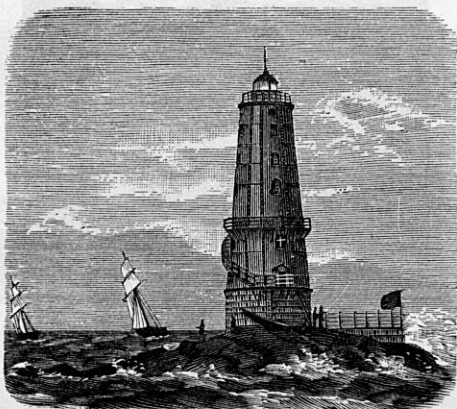
Ekenäs.

i de vackra esplanaderna står holländska statyer. Helsingfors har tre goda hamnar och ett förmånligt läge som stödet för en blommande handel. När 100,000 inbyggare

## Åbo och Björneborgs län

ntgöres af landets sydvestra del och Ålands skärgård. Länets södra och sydvestra del, liksom skärgården därinvid, höra till de vackraste och bäst odlade i vårt land. Här bedrifves hvete- och fruktodling med god framgång. Biskötsel idkas i Åbo omnejder. Norra delen af länet upptages af kärrmarker och höglända moar. Kumo elfdal är rik och bördig.

Ålands skärgård utgöres af en större ö **fasta Åland**,



Bogskärs fyr.

där smärre åkerfält och ängar omvexla med jämförelsevis stora skogar. Omkring 80 af de omgifvande öarna och holmarna äro bebodda. Ålänningarne äro svenskar och lifnära sig med fiske, sälsskytte och sjöfart. På senare tider har man börjat egna en allt större uppmärksamhet åt jordbruket.

Fastlandets befolkning är nästan uteslutande af finsk härkomst och lefver förnämligast af jordbruk.

**Städer:** **Åbo** (*Turku*), vid Aura å, är landets äldsta stad och var förut hufvudstad. Säte för en hofrätt, Finlands erkebiskop och länets guvernör. Staden har flere skolor. Den gamla domkyrkan med grafkor och vackra

glasmålningar är en af Finlands vackraste kyrkor. Pehr Brahes och Porthans statyer pryda staden. Åbo är en af våra mest betydande fabriks- och handelsstäder. 38,000 inbyggare. Vid åns mynning ligger *Åbo slott*, det äldsta i landet. **Runsala**, en vacker ö, med villor och eklundar. **Kustö**, ruiner af ett slott, som tillhört Finlands katolska biskopar.



Åbo domkyrka.

**Nådendal** (*Naantali*). Badort.

**Nystad** (*Uusikaupunki*). God handel. Underhafs-telegraf till Sverige.

**Björneborg** (*Pori*), vid Kumo elf. Betydande handel och skeppsfart; till utlandet utföras trävaror och boskapsprodukter. 16 t. inbyggare.

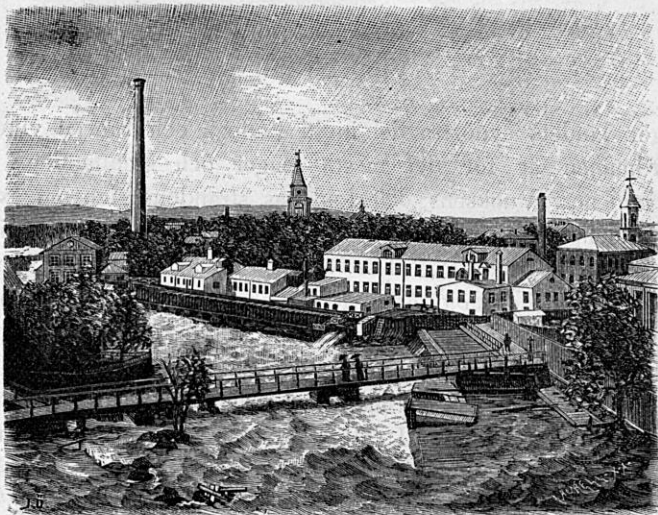
**Raumo** har den största segelfartygsflotta af alla Finlands städer.

**Mariehamn** är en liten sjöhandelsstad. Badort.

**Köpingar: Salo**, nära en vik af Östersjön. **Ikalis**, vid Kyrösjärvi.

### Tavastehus län

ligger emellan Åbo och Björneborgs län i vester och Päijänne i öster. Länets östra och norra delar äro uppfyllda af branta berg och goda barrskogar; i söder förekomma



Tammerfors pappersfabrik.

bördiga slättbygder. Jorden lemna öfverhufvudtaget god afkastning, i synnerhet i södra delen, hvarifrån säd till och med utföres. Lin framalstras i ymnighet. Annars höra i synnerhet de nordvestra delarne af länet till de mest natursköna trakter i vårt land. Namnkunniga i detta hänseende äro Kangasala åsarne.

Invånarne äro tavaster.

**Städer: Tavastehus** (*Hämeenlinna*), guvernörens säte. Invid staden finnes Kronoborg eller Tavastborg, näst Åbo slott det äldsta i landet.

**Tammerfors** (*Tampere*), är landets största fabriksstad. Af dessa fabriker må nämnas: stora bomulls- och linnespinnerier, pappersbruk, klädesfabriker m. fl. 40 t. inb.

**Lahtis**, köping vid Vesijärvis södra strand. **Mustiala**, landbruksinstitut. **Forssa**, bomullsspinneri. **Tervakoski**, pappersbruk. **Evois**, forstinstitut.

## Viborgs län

utgör landets sydöstra del invid Ladoga och Finska viken. Jordmånen är för det mesta mager och stenbunden. I Kymmenes, Vuoksens och Ladogas strandområden omvexla berg och bördiga dalar. Nordöstra delen af länet har vidsträckta skogsmarker. För öfrigt stå jordbruk, boskapskötsel och hemslöjd ännu i dag som är på en låg ståndpunkt. Mycket säd införes därför årligen från Ryssland. Likaså fabriksvaror.

Inbyggarna äro karelare. Blott längst i vester, i Pyttis socken, bo svenskar. I Mohla socken bo ett litet antal ryssar. Stadsbefolkningen utgöres af en blandning af dessa tre folk, hvartill kommer ett stort antal tyskar i Viborg.

**Städer: Viborg** (*Viipuri*), ligger vid Viborgska viken samt vid Saima kanals mynning. Betydlig handel; härifrån utföres till utlandet förnämligast trävaror från de många sågarna, hvilka förekomma vid Saimavattens stränder. Viborg är säte för en hofrätt och länets guvernör. På en holme höjer sig öfver staden Viborgs ståtliga slott, anlagdt 1293. 23,000 inb. Stadens yttre hamn heter **Trångsund**.

Utanför Viborg ligger en vacker park **Monrepos** (*Mångrepå*).

**Fredrikshamn** (*Hamina*) har en kadettskola.

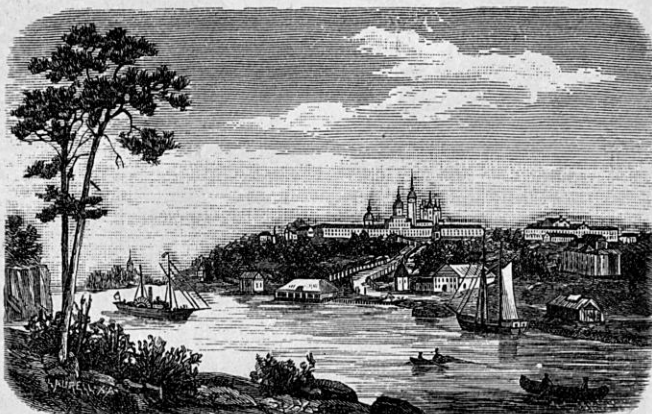
**Kotka**, på en ö vid Kymmene elfs östra mynningsarm, idkar storartad sågrörelse.

**Villmanstrand** (*Lappeenranta*), vid Saima. Badort.

**Keksholm** (*Käkisalmi*), på en ö mellan Vuoksens norra mynningsarmar.

**Sordavala** (*Sortavala*), vid Ladogas norra strand. I

**Kymölä**, i stadens närhet, finnes ett finskt folkskollärare-



Valamo kloster.

och lärarinneseminarium. Keksholm och Sordavala idka handel på S:t Petersburg.

**Valamo**, vackert belägen ö i Ladoga, har ett grekiskt kloster. **Kronoborg** (*Kurkijoki*), vid Ladoga norr om Keksholm, landtbruksinstitut. **Ruskeala**, marmorbrott norr om Ladoga.

**Pitkäranta**, nordost om Ladoga, koppar- och tenngrufva. Härifrån fås äfven glasvaror och god rödmylla.

## S:t Mickels län

är beläget mellan Päijänne i vester och Orivesi i öster. Detta län är synnerligen rikt på vackra sjöar med lummiga holmar. Skogbevuxna bergshöjder och sandåsar omvexla med trånga dalar, åkerfält och ängar. Marken är stenbunden, och åkern omgifves mången gång med en mur af de stenar,



Punkaharju.

hvilka man vid röjningen uppbrutit från jorden. Hästar uppfostras till försäljning. Befolkningen är finsk.

**Städer:** **S:t Mickel** (*Mikkeli*), vid en vik af Saima. Säte för länets guvernör.

**Nyslott** (*Savonlinna*). På en holme invid ligger det gamla slottet **Olofsborg**.

**Heinola**, vid Kymmene elf. Vackert läge.



## Kuopio län

är beläget mellan sjön Keitele i vester och ryska gränsen i öster. Liksom i S:t Mickels län omvexla här stora vackra sjöar och trånga dalar, sankta mossar och myrar med branta bergshöjder och åsar. Länet har vidsträckta skogsmarker. Ängarna och betesmarkerna äro goda. Befolkningen är finsk.

**Städer:** **Kuopio**, vackert läge vid Kallavesi. Säte för länets guvernör. Liflig handel. 12,000 inbyggare.

**Idensalmi**, vid Idensalmi stråten.

**Joensuu**, vid Pielis elfs utlopp. Liflig trävaruhandel.

**Köpingar:** **Varkaus**, nordvest om Haukivesi; **Nurmes**, vid Pielisjärvi.

**Värtsilä**, i södra delen af länet, stort järnbruk.

## Vasa län

är beläget vid mellersta delen af Bottniska viken och sträcker sig till Keitele i öster. Vestra delen af länet omfattar södra Österbottens stora slättbygd med stora och delvis rätt bördiga åkrar. De vidsträckta Storkyro åkrarna hafva ju blifvit ett ordspråk. Vasarågen är eftersökt till och med i utlandet.

De inre delarne af länet äro upptagna af höga åsar och hafva vidsträckta skogar.

Inbyggarna äro kunniga i träslöjd och särskildt anlidade som skeppsbyggare och timmermän. I kusttrakterna äro de af svensk härkomst; i de inre delarne af finsk.

**Städer:** **Nikolaistad** eller **Vasa** är säte för Vasa hofrätt och länets guvernör. Staden har några fabriker och är länets största handelsstad. Vacker och välbyggd. 16 t. inb.

**Nykarleby** (*Uusikaarlepyy*) har ett svenskspråkigt folkskollärareseminarium.

**Jakobstad** (*Pietarsaari*), Runebergs födelseort.

**Gamlakarleby** (*Kokkola*). God handel.

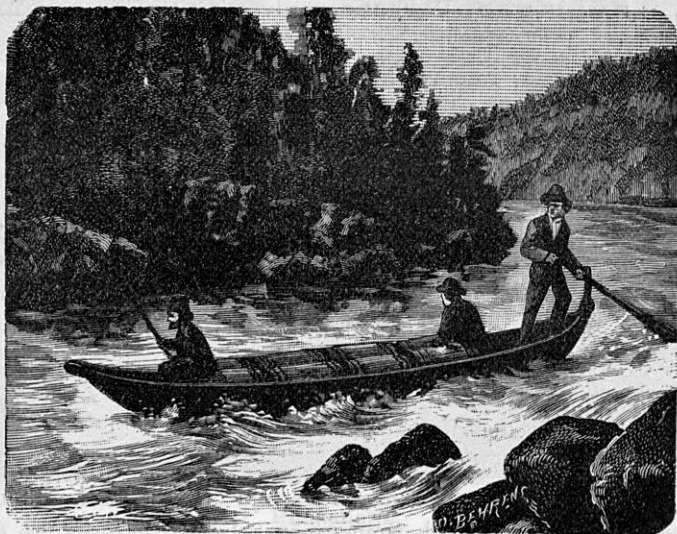
**Kristinestad** (*Kristiina*). Handelsstad.

**Kaskö**. God hamn.

**Jyväskylä**, vid norra änden af Päijänne. Ett finskt folkskollärare- och lärarinneseminarium.

## Uleåborgs län

omfattar hela norra delen af landet. Det upptager nära hälften af landets yta, men har blott en tiondedel af dess



Tjårbåt.

invånarantal. Kustrakterna utgöra ett långsluttande lågland, men i norr och öster är länet uppfyllt af höga berg och åsar. Jordmånen är mager och de ofta förekommande nattfrosterna göra jordbruket osäkert. Länets sydligare kusttrakter äro dock väl odlade. I de inre delarne idkas kärrodling och svedjebruk. Där finnas äfven landets bäst bibe-

hållna och största skogar; tjärbränning och jagt äro viktiga näringsgrenar. Betesmarkerna äro goda, och boskapsskötseln är därför i dessa nordliga bygder af lika stor betydelse som jordbruket.

Invånarne äro finnar, i nordliga Lappland lappar.

**Städer: Uleåborg** (*Oulu*). Säte för länets guvernör. Staden är norra Österbottens främsta handelsstad och har af alla landets städer den största utförsel af tjära. Stor läderfabrik. 17 t. inbyggare.



Lappar.

**Brahestad** (*Raahe*), vid Bottniska viken. Handelsstad. Har en handelsskola.

**Kemi**, söder om Kemi elfs utlopp. Utförsel af lax och trävaror.

**Torneå** (*Tornio*), vid Torne elfs utlopp.

**Kajana** (*Kajaani*), nära Ule träsk.

## Ryssland.

**Ryska riket** omfattar icke blott östra hälften af Europa, utan ock en tredjedel af Asien (Sibirien m. m.).

**Europeiska Ryssland** omfattar mer än hälften af Europa och är 14 gånger större än Finland.

**Gränser:** Europeiska Ryssland gränsar i norr till **Norra Ishafvet**, som bildar **Hvita hafvet**, i vester till Norge, Finland, **Östersjön**, Tyskland, Österrike, Rumänien; i söder till **Svarta hafvet** och Asien; i öster skilja **Urálbergen**, **Urálfloden** och **Kaspiska hafvet** Europeiska Ryssland från Asien.

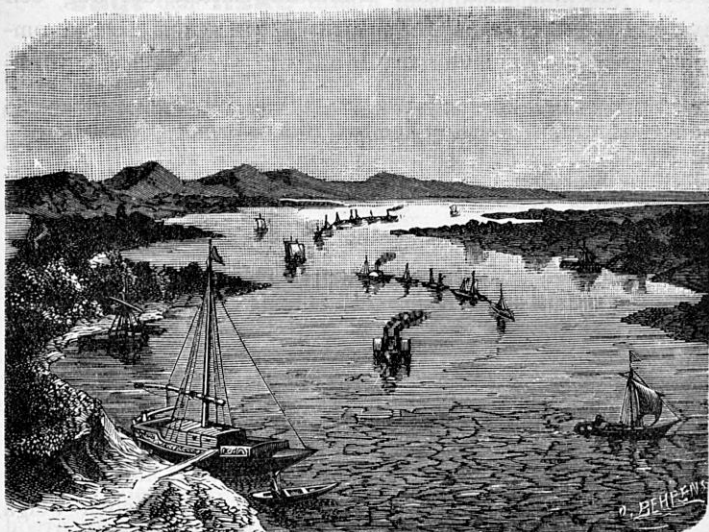
**Öar och halföar.** I Norra Ishafvet ligger den obebodda ön **Nóvaja Semlja**, i Svarta hafvet utskjuter den bördiga halfön **Krim**.

**Ytbildning.** Ryssland utgöres af ett enda ofantligt lågland, som blifvit kalladt **Osteuropeiska slätten**. Det utbreder sig från Ishafvet i norr ända ned mot Svarta och Kaspiska hafven i söder. Höga berg finnas endast vid gränserna. I öster utgöra Urálbergen delvis gräns emot Asien, i söder höja sig **Tauriska bergen** på halfön Krim. Från nordliga delen af Urál utgår åt sydvest den låga **Nordryska landryggen**. Den har sin betydelse som vattendelare mellan de floder, hvilka gå norrut till Ishafvet och Östersjön samt dem, hvilka gå söderut till Kaspiska hafvet. Sydvest om denna landrygg höja sig de låga skog- och sjörika **Valdajhöjderna**, från hvilka Rysslands största floder taga sin början.

**Floder och sjöar.** Ryssland har större floder och sjöar än något annat land i Europa. De stora slätternas obetydliga lutning gör, att floderna i allmänhet ha ett jämnt lopp: några äro segelbara nära nog från källan till mynningen. Genom att förena dem med kanaler har man öppnat vattenvägar tvärs genom landet från det ena hafvet till det andra. Den förnämsta floden är **Volga**, Europas största flod, som utfaller i Kaspiska hafvet, jordens största insjö. I **Asovskasjön** uttrinner **Don**, i Svarta Hafvet **Dniepr**. I Östersjön utmytna **Weichsel** och **Nie-**

men, i Riga viken har **Düna** sitt utlopp, i Finska viken utfalla **Naróva** från **Peipus** samt den korta, men breda och djupa **Neva**, hvarigenom de stora insjöarna **Onega** och **Ladoga** finna sitt aflopp.

Till Hvita hafvet flyter **Dviná**.



Volga.

**Klimat, växt- och djurvärld.** Rysslands väldiga landmassa ligger ganska långt borta från Atlantiska hafvet. Ryssland har därför ett fastlandsklimat, med kalla vintrar och mycket heta somrar. I mellersta Ryssland är vintern lika kall som i Österbotten, men sommaren är varmare än i norra Frankrike. Kölden är i de nordligaste trakterna så stark, att qvicksilfret fryser om vintern, och fruktansvärda stormar upptorna den lösa snön till små berg. Då sommaren nalkas och snön börjar smälta, förvandlas landet till vidsträckta kärrmarker. Kälen går dock icke ur marken och de jordfläckar, som sticka upp öfver vattnet,

upptina blott på ytan. Sådan mark kallas **tundra**. Söder om tundran vidtager ett vidsträckt barrskogsbälte, **Europas största skogsland**. Det sträcker sig i söder så långt som till Ladoga. Längre åt söder utbytes den mörka barrskogen mot ljusa löfskogar, bestående af björk, ek och lind. Dessa omvexla med vida fruktbara slätter, där råg och hvete, lin och hampa framalstras i ymnighet. Detta område, som kallas **Svartmylebältet**, är Rysslands **jordbruksland**. Marken är här så bördig, att den redan i århundraden utan gödsling lemnat rika skördar. Nederbörden är i trakten af Östersjön lika stor som i Finland, men aftager alltmer åt sydost. Sydöstra delen af Ryssland utgöres ock därför af en stor trädlös **stepp**. På vida sträckor växer dock mycket gräs.

På sydsidan af Krim, »Rysslands Italien», trifvas vinrankan och oliven.

Längst i norr lefver isbjörnen, och renen är på tundran människans enda husdjur. I de stora skogsmarkerna träffas samma slags djur som i Finland, ehuru i mycket större mängd. På stepperna i söder lefva hjordar af antiloper, och här uppfödas stora skaror af får och hästar. Floden Volga är känd för sin rikedom på fisk. I Kaspiska hafvet och däri utfallande floder fångas stör, af hvars rom beredes kaviar.

**Näringar.** Hufvudnäringen utgöres af jordbruk och boskapsskötsel. Säd, lin och hampa utföras årligen i stor myckenhet. På stepperna finnas mera hästar, får och hornboskap än i någon annan del af Europa. Likväl drifvas jordbruket och boskapsskötseln icke med synnerlig skicklighet och omtanke.

**Handeln**, i synnerhet den inre, är liflig. Den befordras genom de segelbara floderna, sinsemellan förbundna genom kanaler, men än mera genom talrika järnvägar. Under senare tider har äfven den yttre handeln stigit.

**Bergsbruk** idkas i främsta rummet i mellersta Uralbergen, som lämna guld, platina, koppar, utmärkt järn m. m. I mellersta Ryssland finnas rika stenkolslager.

**Industrin** har på senare tider gjort betydande framsteg.

**Jagt och fiske** lifnära tusentals människor.

**Inbyggare.** Rysslands befolkning, som uppgår till omkr. 100 millioner, utgöres till större delen af **ryssarne**, hvilka höra till den **slaviska folkstammen**. Till denna folkstam höra äfven **polakarne** och **letterne**. I norra Ryssland bo **karelare, lappar** och **samojeder** m. fl. med finnarne beslägtade folkslag. I vester bo **judar**, i öster och söder **tatarer** m. fl. folk. I Östersjöprovinserna äro **tyskar** och **ester** förherskande.

**Religion.** Grekisk-katolska religionen förekommer allmännast. Polakarna hylla ännu den romersk-katolska läran. Tyskar, letter och en del finnar hafva den lutherska läran. Tatarerna bekänna Muhammeds lära.

**Folkupplysningen** är försummad; blott ett ringa antal af det lägre folket kan läsa och skriva. För den högre undervisningen finnas 8 universitet.

**Styrelse och krigsväsende.** Ryssland styres af en kejsare, som herskar med obegränsad makt öfver sina undersåtars lif och egendom.

Det ryska riket är en stormakt och underhåller en stor krigshär och krigsflotta. Krigshären är liksom i Finland grundad på allmän värnepligt.

För den inre förvaltningen indelas Ryssland i 60 guvernement, hvilka motsvara våra län. I historiskt afseende indelas landet i följande sju hufvuddelar:

## 1) Östersjöprovinserna

äro **Ingermanland, Estland, Livland** och **Kurland**. De äro belägna vid kusterna af Ladoga, Finska viken och Östersjön.

**Städer:** **S:t Petersburg**, vid Nevas utlopp, är rikets hufvudstad. Här bor kejsaren och här finnas rikets förnämsta embetsverk samt en mängd läroanstalter. S:t Petersburg är en bland Europas praktfullaste städer. Gatorna äro raka och breda och byggnaderna ofta så ofantliga, att det blifvit sagdt, att »hvarje hus är ett palats och hvarje palats en stad». På samma gång är Petersburg Rysslands viktigaste handelsstad, som i synnerhet utskeppar råg, lin och läder. 1,300,000 inb.

**Kronstadt**, på en ö i Finska viken. Sjöfästning och rikets förnämsta örlogshamn.

**Narva**, fältslag år 1700.

**Reval**. Handelsstad.

**Riga**, vid Düna. Betydlig sjöhandelsstad.

## 2) Storryssland

omfattar landet från Ishafvet i norr till mellersta Don i söder.

**Städer:** **Moskvá**, nästan i midten af landet, är rikets förra hufvudstad, där ännu kejsarne krönas. Moskvá är Rysslands förnämsta fabriksstad och medelpunkt för den inre handeln. Tsarens gamla borg Kreml. 1 mill. inb.

**Nisjnij-Novgorod** ligger vid Volga. Till dess berömda marknad samlas årligen hundratusentals människor från Europa och Asien. **Tula**, söder om Moskvá. Rikets största gevärsfabrik.

**Archangelsk**, vid Dvinás mynning. Handelsstad.



### 3) Lill-Ryssland

kring mellersta Dnjepr; hör till de bördigaste trakter i Ryssland. Invånarne kallas malorosser eller lillryssar.

**Städer: Kíjef**, en tid rikets hufvudstad, är beryktad för sitt kloster, som årligen besökes af hundratals pilgrimer. Kíjef är ryssarnes heligā stad. **Poltáva**, fältslag 1709.



Kreml i Moskvá.

### 4) Vestryssland

från Düna i norr till Dnjestr i söder.

### 5) Polen

är ett bördigt och tätt befolkadt slättland på ömse sidor om mellersta Weichsel.

Landet utgör en del af det forna konungariket Polen. Invånarne äro polakar; i städerna bo mycket judar.

**Städer: Warschau.** Polens hufvudstad och universitetsstad. Betydande handels- och fabriksstad. 600,000 inbyggare.

## 6) Sydryssland

omfattar kustlandet vid Svarta hafvet.

**Städer: Odessa,** rikets andra sjöhandelsstad, är förnämsta utförsclorten för säd, hudar, ull och talg.

## 7) Östryssland

kring mellersta och nedre Volga samt vid mellersta och södra Ural.

**Städer: Astrachan,** vid Volgas utlopp, idkar handel på Asien. Stora fiskerier.

## Skandinaviska halfön.

**Gränser.** Skandinaviska halfön sammanhänger endast i nordost med det europeiska fastlandet. För öfrigt omgifves halfön af haf: i norr af Norra Ishafvet, i vester af **Atlantiska hafvet** och **Nordsjön**, i sydvest af **Skagerrak**, **Kattegat** och **Öresund**, i söder af Östersjön samt i öster af Östersjön och Bottniska viken.

Till yttinnehållet är halfön mer än dubbelt så stor som Finland. **Sverige** utgör den östliga, större delen af halfön, **Norge** den vestliga och mindre delen.

**Kusterna** äro mycket olika. I norr och vester är kusten mycket hög och stupar brant ned i hafvet. Långa vikar eller fjordar tränga djupt in i landet; bland dessa må nämnas: **Sogne fjord**, **Trondhjems fjord** och **Vestfjord**. Otaliga öar, nakna klippor och skär bilda längs kusten en långsträckt skärgård.

Vid Vestfjorden bilda **Lofotens öar** en anseelig ökedja.

De södra kusterna äro låga och merendels jämna samt sakna skärgård. Östra kusten åtföljes af en vacker skärgård, som liknar Finlands. De förnämsta öarna äro **Öland** och **Gottland** i Östersjön.

**Ytbildning.** Halfön kan med afseende å sina ytförhållanden indelas i tre hufvuddelar.

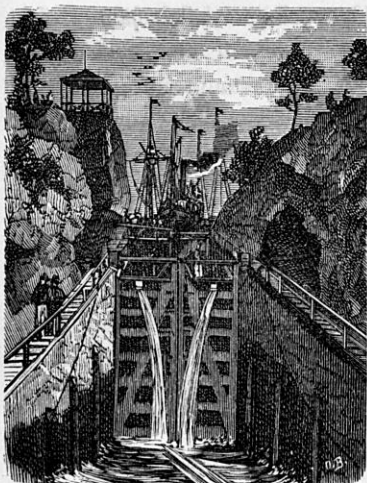
1) **Nordskandinaviska höglandet** omfattar hela Norge och norra delen af Sverige. Hela denna del af halfön består af en väldig sammanhängande fjällmassa, som i Norge sträcker sig i riktning från nordost till sydvest. I norra och mellersta delen bär fjällmassan namnet **Kölen**, längre åt sydvest **Dovre** och åt söder **Langfjeldene**. På Langfjeldene reser sig halföns högsta fjälltopp **Galdhøpiggen** (2,500 meter). I norra Sverige sänker sig höglandet småningom mot Bottniska viken.

2) **Mellansvenska låglandet** bildar egentligen en enda stor dalsänkning, som sträcker sig åt vester från Ålands haf och norra delen af Östersjön till Kattegat. Låglandet har stora sjöar och bördiga slättbygder.

3) **Småländska höglandet** höjer sig ganska brant från Mellansvenska låglandet. Det upptager den inre delen af södra Sverige och är för öfrigt ett lågbergigt, af sjöar och kärr uppfyllt land, som mycket påminner om Finland. Längst i söder begränsas högslätten af den **Skånska slätten**.

**Sjöar** och **floder**. Halfön är rik på vattendrag. Från det Nordskandinaviska höglandet nedströmma flere

större och mindre elfvar. I Bottniska viken utfalla **Torne elf**, som med sin bielf **Muonio** bildar gränsen mot Finland. **Ångermanelfven**; **Dalelfven**, hvars östra källflod genomflyter den vackra sjön **Siljan**. I Skagerrak utmynnar **Glommen**. De förnämsta sjöarna i Mellansvenska låglan-  
det äro: den vackra **Mälaren**, **Vättern** och **Vänern**, från hvars södra del **Göta elf** utflyter till Kattegat.



Trollhätte kanal.

Strax efter sitt utflöde ur Vänern bildar elfven de världsbeckanta **Trollhätte vattenfallen**.

**Klimat.** Emedan halfön har en så stor utsträckning i norr och söder, är klimatet mycket kallare i den norra än i de södra delarna af landet. Äfven andra förhållanden hafva stor inverkan på halföns klimat. En ljum hafsström flyter från varmare trakter i Amerika fram mot Skandinaviska halfön och uppvärmer dess vestra kust.

Denna ström kallas **Golfströmmen**. På hans närhet beror det, att vintern är så blid, att hamnarna icke ens i norr tillfrysa. Men i de inre högt belägna fjälltrakterna är luftstreckket mycket kallare. Dock är det äfven här mindre kallt än i andra lika högt belägna och lika nordliga länder. Till följd af sitt läge vid världshafvet har vestra kusten på sina ställen mer än tre gånger så stor nederbörd som Finland; den östra delen af halfön har däremot blott obetydligt större nederbörd.

**Växt-** och **djurvärlden** är ungefär densamma som i Finland. Bok och ek växa dock på sina ställen i skogar i södra och sydvestra delarne af landet. I bokskogarne förekomma rådjur och hjortar.

Vid vestkusten framkallar den betydande nederbörden en rik gräsväxt på fjällslutningarne. I hafvet utanför fångas torsk och sill.

**Stater.** Halfön är delad i tvenne stater eller riket **Sverige** och **Norge**. De äro sedan 1814 förenade under en konung, men hafva hvardera sin egen styrelse och sina egna lagar.

## Sverige

är något större än Finland och har omkring 5 mill. inb.

**Näringar: Åkerbruk** och **boskapsskötsel** äro landets förnämsta näringar. Skåne och slättbygderna kring de stora sjöarna äro bördiga, så att säd till och med utföres. Boskapsskötseln har af gammalt varit en vigtig näringsgren.

**Skogshandteringen** är en mycket betydande näring i **Norrland**.

**Bergsbruket** gifver utmärkt järn, men äfven något koppar och stenkol.

**Industrin** har på senare tider mycket förkofrats, men motsvarar ej landets behof.

**Handeln**, såväl den inre som yttre, är ganska liflig. Samfärdseln befordras genom många kanaler och ett vidsträckt järnvägsnät.

**Religionen** är den lutherska.

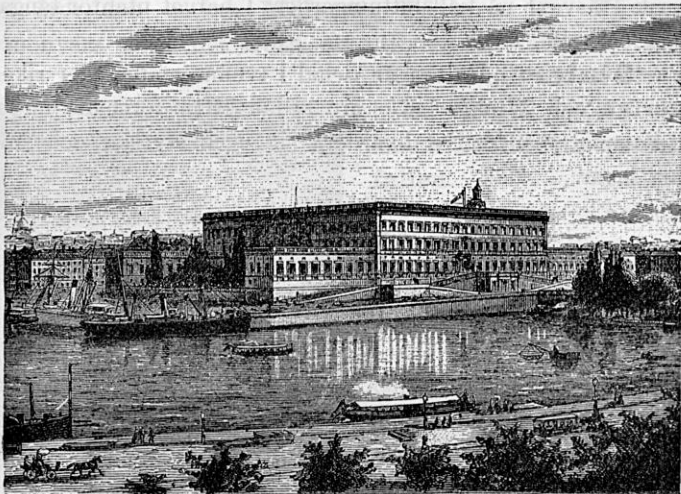
**Folkupplysningen** är allmän. Folkhögskolor finnas i olika delar af landet. För den högre undervisningen finnas 2 universitet och flere högre läroinrättningar.

**Styrelse:** Konungens makt är begränsad genom grundlagar. Folkets ombud sammanträda hvarje år till riksdag.

**Indelning.** Sverige indelas i tre hufvuddelar: **Svealand** i midten, **Götaland** i söder och **Norrländ** i norr.

**Städer:**

**I Svealand: Stockholm**, i ett härligt läge vid Mä-



Kungliga slottet i Stockholm.

larens utlopp i Östersjön. Rikets hufvudstad. Här bor konungen och sammanträder riksdagen. Landets största stad 300 t. inb. **Uppsala** är en af Sveriges äldsta städer och har ett universitet. **Eskilstuna**, fina stålsmidan.

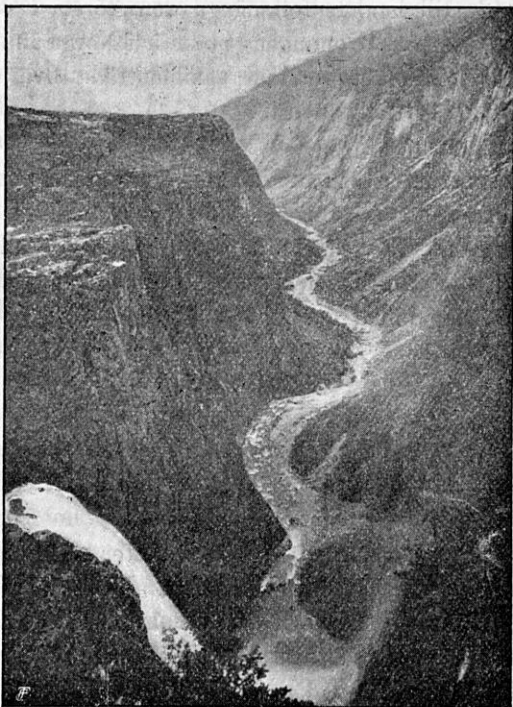
**I Götaland: Norrköping**, fabriksstad. **Lund**, universitetsstad. **Göteborg**, vigtig handelsstad.

**I Norrländ: Sundsvall**, handlar i synnerhet med trävaror.

## Norge

är något mindre än Finland och har omkr. 2 mill. inb.

**Näringar.** Jordmånen är bergig i Norge och **jordbruket** förekommer blott i dalarna. Säd inhemtas



Vöringfors i Hardanger (Norge).

därför från utlandet. **Boskapsskötseln** har större betydelse; om sommaren drifver man boskapen upp till »sätters» d. v. s. till bergstrakterna, som hafva goda betesmarker. Getter och får förekomma i stor mängd. **Skogshandte-**

**ringen** är i det inre landet en viktig näring. Sin största rikedom hemtar Norge ur hafvet. Sillen och torsken fångas årligen i ofantliga massor. Torskfiske drifves i synnerhet vid Lofotens öar; torsk utföres till Spanien och andra katolska länder, där den fattiga befolkningen äter den under fastan.

**Sjöfarten** är mycket betydande. Norges flotta är i förhållande till landets folkmängd den största i världen.

**Styrelse.** Konungens makt är i Norge ännu mindre än i Sverige. Folkets ombud sammanträda hvarje år till riksdag, som här kallas storting.

### **Städer:**

**Kristiania**, rikets hufvudstad och största handelsstad. Här sammanträder stortinget. Universitet. 230 t. inb.

**Bergen.** Norges andra stad. Har af all Norges städer den största utförsel, i synnerhet af fiskvaror. **Trondhjem** har en gammal domkyrka.

---

## **Danmark.**

**Läge.** Danmark är beläget vester om sydliga Sverige, mellan Nordsjön och Östersjön. Det består af norra delen af halfön **Jylland** och de **Danska öarna**. De största bland dessa öar äro **Själland** och **Fyen**. Längre österut ligger **Bornholm**.

**Kuster.** De danska kusterna äro i hög grad inskurra. **Limfjorden** sträcker sig tvärs genom norra Jylland och är numera ett sund, sedan Nordsjön genombrutit den smala landremsan i vester. Den vestra kusten är åtföljd af sandreflar, hvilka göra farvattnet mycket farligt för sjöfarande.



Till sin natur är Danmark ett flackt lågland utan några betydande höjder. Klimatet är mildt; hamnar och sund tillfrysas sällan. Jordmånen är på Jyllands östra kust och i synnerhet på öarna mycket god. Där vexla öfverallt böljande sädesfält och grönskande ängar med välmående byar och vackra herrgårdar. Här och hvar förekomma vackra bokskogar. Jyllands vestra kust är däremot ofruktbar och ödslig. Den af vågorna uppkastade fina sanden har trängt inåt landet och där förqväft all växtlighet. Längre bort från hafvet åter utbreda sig milsvida ljunghedar.

**Näringar.** Jordbruket ock **boskapsskötseln** äro landets hufvudnäringar. Dessa näringsfång skötas med stor omsorg, och då jorden i allmänhet är mycket bördig, kan Danmark årligen sälja säd, smör, ost och gödboskap för stora summor till utlandet. Förmögenheten är betydlig och jämnare fördelad än i de flesta andra länder.

**Inbyggare.** Danmark är ett litet land; det är så stort som ett medelstort län i Finland, men invånarne uppgå dock till  $2\frac{1}{2}$  million. **Danskarne** stå till språk och härkomst svenskar och norrmän mycket nära.

**Religionen** är den lutherska.

**Folkupplysningen** står högre i Danmark än hos något annat folk. Danmark är folkhögskolans fädernesland.

**Styrelse.** Konungens makt är begränsad.

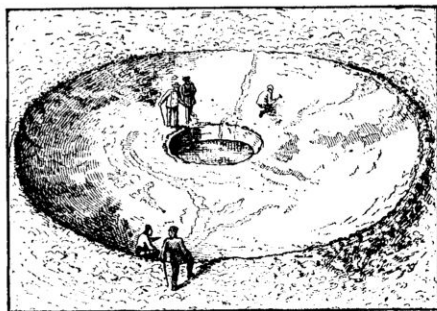
**Städer: Köpenhamn,** vid Öresund, är rikets hufvudstad. Det har ett universitet och är medelpunkt för landets bildningssträfvanden. På samma gång är Köpenhamn Danmarks största fabriks- och handelsstad. Omkr. 500 t. inbyggare.

**Biländer.** Till Danmark höra **Färöarna** och **Island** i Europa och **Grönland** i Amerika. Färöarna äro bergiga och stiga brant upp ur hafvet. Hafsvinden är för stark för att träd skulle kunna frodas. På högslätterna växer gräs. På kustbranternas afsatser har ofta en hel

sjöfågelvärld sitt hemvist. Inbyggarna, af norsk härkomst, lefva af fårskötsel, fiske och fågelfångst.

Island, som ligger norr om Färöarna i Atlantiska hafvet, är en af jordens märkligaste trakter. Värme och köld ligga här liksom i ständig strid med hvarandra. På ön, som delvis är betäckt af snö och is, höja sig snö- och isbetäckta

berg. Men eld brinner i deras inre. Ur öppningarna i bergen uppstiger ofta rök och utkastas en smält stenmassa, som kallas »lava». Dylika berg kallas **vulkaner**. **Hekla** är det mest bekanta. Ett annat tecken till den värme, som glöder i den is-



Geysir i hvila.

ländska jorden, är de heta källorna. En af dessa heter **Geysir**. Hon uppkastar på vissa tider en 30 meter hög stråle af kokhett vatten i luften.

**Näringarna** äro i hufvudsak desamma som på Färöarna.

**Inbyggare.** **Isländarne** äro af norsk härkomst. De älska varmt sitt fattiga fädernesland.

### Britiska öarna.

De britiska öarna utgöras af två stora och flere små öar. Hufvudöarna äro **Storbritannien** och **Irland**. De ligga mellan Nordsjön i öster och Atlantiska hafvet i vester. Vattnet mellan Irland och Storbritannien heter **Irländska sjön**. I söder skiljer **Engelska kanalen** England från Frankrike.

De Britiska öarna äro något mindre än Finland, men hafva omkring 40 mill. inb.

**Kusterna** äro mycket sönderskurna af hafvet. På Storbritannien intränga från öster och vester några större vikar midt emot hvarandra. Bland dessa märkas **Bristol** (*bristl*) i vester och **Thamesviken** (*täms*) i öster.

**Ytbildning.** Storbritanniens södra och större del utgöres af **England**, dess norra del af **Skottland**. England är i söder och öster ett lågland; i vester och norr upptages landet af bergssträckningar, hvilka äro rika på järn och stenkol, men äfven äro bekanta för sina bly-, koppar- och tenngrufvor. Skottland är till största delen uppfyllt af berg, det **Skottska höglandet**. Irland är i sitt inre en stor, ofta sumpig, låg slätt med vidsträckta gräsmarker. Vid kusterna är det högländt.

**Floderna** äro korta, men vattenrika och segelbara samt förenade genom kanaler. De äro därför jämte de långt in i landet trängande vikarne af stor betydelse för handeln och samfärdseln. Den mest bekanta floden är **Thames** (*täms*), som utfaller i Nordsjön.

**Klimat och växtlighet.** Klimatet är i följd af hafvens och Golfströmmens närhet ett mildt hafsklimat. Somrarna äro så svala, att vindrufvan, som behöfver mycken värme, icke hinner mogna. Vintrarna åter så blida, att boskapen kan gå ute nästan hela året om. Nederbörden är större än i något annat land i Europa, och ofta faller en så tät dimma, att man måste bränna ljus midt på dagen. I den fuktiga luften är gräsväxten särdeles saftig och beständigt grön. Äfven löfskogen grönskar året om på Irland, som därför kallas »Gröna ön». Jordmånen är i allmänhet bördig. I England odlas företrädesvis hvete, i Skottland hafre och på Irland potatis.

**Näring och samfärdsel.** Jordbruk och boskapsskötsel drivas i England med stor skicklighet och

framgång. Man ser öfverallt frodiga sädesfält och ängar, vackra trädgårdar och parker. Englands hästar, hornboskap och svin äro af ypperlig ras. Äfven till vårt land har man under senare år infört kor, får och svin, ja till och med i enstaka fall hästar, till de inhemska rasernas förädlande. England måste dock i följd af landets stora folkmängd årligen införa säd, kött och smör i stor myckenhet.

**Bergsbruk, industri och handel** äro hufvudnäringar i England. I intet land får man från grufvorna så mycket järn, stenkol och tenn som i England. Att Englands industri är större än något annat lands, därför har det att tacka visserligen folkets företagsamhet, men äfven landets stora tillgång på stenkol och järn. På många ställen ligga fabrikerna så tätt till hvarandra, att omnejden tidtals är liksom insvept i den tjocka röken från fabrikskorstenarna. Från dessa fabriker utskickas en ofantlig mängd järn- och stålsaker, ylle- och bomullsväfnader m. m. De engelska fabriksvarorna utmärka sig genom godhet och billighet och användas öfverallt i världen.

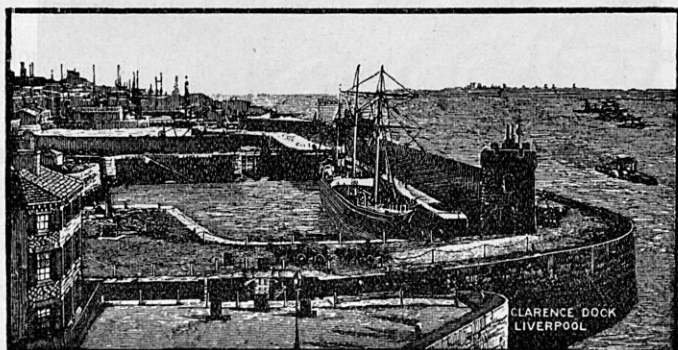
**Sjöfarten och handeln** äro mera omfattande än i något annat land. Därtill bidrager i hög grad landets utmärkta läge. Engelska skepp utföra till alla delar af världen landets fabriksvaror, medan de å andra sidan från olika håll införa råvaror till fabrikerna, såsom bomull från Amerika, ull ifrån Australien m. m. Englands handel är en världshandel. Rikets mynt: 1 pound sterling = *Tr.* 25,20.

**Inbyggare. Engelsmännen** bo i England, Skottiska låglandet samt nordöstra Irland. De äro kraftfulla, företagsamma och ihärdiga och hafva i många fall gått förbi andra folk. Förmögenheten är dock mycket ojämnt fördelad, och det lägre folket i städerna är rårare och fattigare än i många andra länder. I Högskottland samt större delen af Wales och Irland bo kelter.

**Religion.** Allmännast hyllas i England och Skottland den **reformerta läran**, hvilken mycket liknar den lutherska. På Irland den **romersk-katolska**.

**Folkupplysning och bildning.** Folkupplysningen har ända till våra dagar varit mycket bristfällig, men har dock på sista tiden gjort hastiga framsteg. Den lärda bildningen står däremot mycket högt.

**Styrelsreform och försvar.** Konungens makt är mycket begränsad af riksdagen, som här kallas



Skeppsdockor i en engelsk stad.

parlament. Britiska riket är en stormakt, och dess krigsflotta är större än något annat lands. Landthären är mera liten.

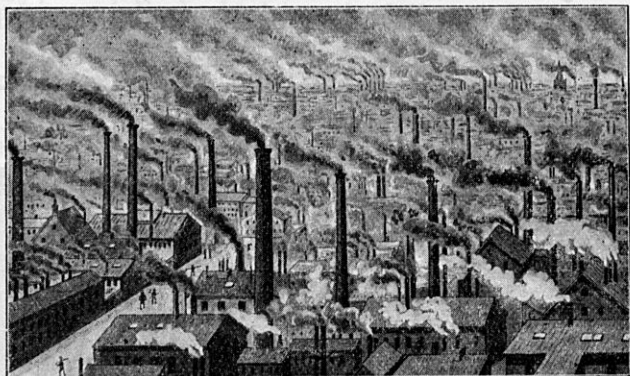
## **Städer:**

### **England med Wales:**

**London**, på båda sidor om Thames. Det är världens folkrikaste stad och världshandelns medelpunkt. London är på samma gång en af jordens största fabriksstäder. I staden finnas 2 universitet. På dess gator råder en ofantlig rörelse. För att undvika alltför stor trängsel, har man varit tvungen att anlägga järnvägar dels högt öfver hustaken, dels under jorden i tunnlrar, till och med under Thames botten. Staden

har 6 millioner inbyggare. Vester om London ligger **Oxford**. I denna stad finnes Englands förnämsta universitet. De största handelsstäder näst London äro:

**Liverpool** (*pul*), näst London världens förnämsta handelsstad. 600 t. inb. Midt emot Liverpool ligger staden **Hull** på östra kusten. De största fabriksstäder äro **Manchester** (*mantjüster*), öster om Liverpool; jordens största



Manchester.

fabriksstad och hufvudorten för landets bomullsväfverier. **Leeds** (*lids*), nordost om Manchester, hufvudorten för tillverkningen af kläder och yllevaror. **Sheffield** (*sjäffild*), öster om Manchester, berömdt för sina fina stålsmidan, i synnerhet knifvar, samt **Birmingham** (*börmingäm*), söder om Sheffield. I Birmingham tillverkas alla slags metallvaror från nålar till ångmaskiner.

## Skottland.

**Edinburgh** (*äddnbårå*), på östra kusten. Skottlands hufvudstad. Berömdt universitet.

**Glasgow** (*glässgå*), på vestra kusten. Skottlands största handels- och fabriksstad. Storartade skeppsbyggerier. 850 t. inbyggare.

## Irland.

**Dublin** (*döbblin*), på östra kusten. Hufvudstad.

**Biländer.** I Europa eger England **Gibraltar** vid inloppet till Medelhafvet. Stark klippfästning. **Malta** i Medelhafvet. I de öfriga världsdelarna har England ofantliga besittningar. I Asien **Främre** och en stor del af **Bortre Indien**, i Afrika **Kaplandet**, i Amerika **Canada-väldet**, i Australien **Australiens fastland** äfvensom några ögrupper.

Dessa vidsträckta besittningar göra Britiska riket till det största i världen med omkr. 400 mill. inbyggare, det är  $\frac{1}{4}$  af hela mänskligheten.

## Tyskland.

**Storlek och läge.** Tyskland består af flere särskilda stater, hvilka slutit sig tillsammans till ett så kalladt statsförbund. Detta stora statsförbund heter **Kejsardömet Tyskland**. Det är nära  $1\frac{1}{2}$  gång Finland, men har 55 mill. inbyggare.

Tyskland saknar i allmänhet naturliga gränser. I norr och nordvest omgifves det dock af Öster- och Nordsjön. I

öster gränsar det till **Ryssland** och **Österrike**, i söder till **Österrike** och **Schweiz** samt i vester till **Frankrike**, **Belgien** och **Holland**.

**Kusterna** äro långgrunda samt åtföljda af sandvallar, som kallas dyner. Vid flodmynningarna hafva i Östersjön uppstått grunda strandsjöar, kallade Haff. Nordsjökusterna äro mycket sönderskurna och sakna andra hamnar än flodmynningarna.

**Ytbildning.** Den stora slätten i östra Europa utsänder åt vester ett lågland, som ifrån Nordsjön och Östersjön sträcker sig 20—40 mil åt söder. Detta är det **Nordtyska låglandet**. Det öfvergår småningom till det **Sydtyska höglandet**. Höglandet består dels af berg och högslätter, dels af fruktbara floddalar. Bland bergen märkas **Harz** längst upp mot norr; de **Böhmiska bergen** på gränsen mot Österrike; **Schwarzwald** och **Vogeserna** åt sydvest på hvar sin sida om Rhen; på södra gränsen åter utgreningar af Europas väldigaste bergsmassa **Alperna**.

**Floder.** Tyskland genomflytes af många och stora floder. De största äro **Weichsel** och **Oder**, hvilka utfalla i Östersjön; **Elbe** och **Rhen**, som hafva sitt utlopp i Nordsjön, samt **Donau**, som flyter till Svarta hafvet. Rhen är Tysklands förnämsta flod. Den kommer från Schweiz och går från Bodensjön på Tysklands södra gräns i vestlig riktning; sedan vänder den åt norr och nordvest och är under hela denna sträcka segelbar. Många städer ligga på båda sidor om Rhen. I början af sitt nordvestliga lopp begränsas floden af branta eller sluttande höjder. Dessa äro i allmänhet beklädda med vinrankor och ädla fruktträd. Byar, kyrkor, slott och gamla riddareborgar skynta öfverallt fram i sidodalarne eller stå på klippsprång vid flodstranden och spegla sig i vattnet. För sin naturskönhet besökes Rhen af otaliga resande från andra länder.



**Klimat** och **växtlighet.** Nordtyska låglandet har ungefär samma klimat som Danmark. Marken är af naturen mest sandig och mager. Vida sträckor utgöras af ödliga hedar. Stora områden hafva dock af det arbetsamma folket förvandlats till bördiga åkerfält eller besåtts med barrskog. De breda floddalarna äro bördiga. Äfven det sydtyska höglandet är föga varmare än Nordtyskland, emedan det till största delen är högländt och bergigt. Jordmånen är delvis mycket god; dalarna äro väl odlade som trädgårdar och bergssluttningarna skogbeklädda. I Tyskland odlas ungefär samma växter som i Danmark. I trakterna vid Rhen och dess bifloder trifves vinrankan på åt solsidan vettande berg och backar, så kallade »vinberg».

**Näringar** och **samfärdsel.** Åkerbruket är Tysklands hufvudnäring. I norr odlas mer råg, i söder hvete. Säd måste dock årligen införas.

**Skogsbruk** bedrifves med skicklighet och omsorg. Allt slöseri med skog är obekant.

**Bergsbruket** lämnar mycket järn, stenkol och salt m. m. **Industrin** står mycket högt, så att landet är en farlig medtäflare till och med för England. Emedan tyskarna äro mycket arbetsamma, kunna de sälja sina varor mycket billigt, men de tyska varorna äro vanligen icke så hållbara och fina som de engelska. Liksom i England förekomma här stora fabriksområden, i synnerhet i trakter, där det finnes tillgång på stenkol.

**Handeln.** Den inre handeln befordras genom de segelbara floderna, många kanaler och ett tätt järnvägsnät. Den yttre handeln är vidsträckt, och tyska handelsresande försöka i alla delar af världen få marknad för tyska varor.

**Befolkningen** utgöres till största delen af **tyskar**, hvilka tillhöra den **germaniska folkstammen**; i öster bo dessutom **polakar**, i vester **fransmän** och i norr **danskar** i ringa antal.

**Religionen.** I norra Tyskland är den lutherska, i södra den katolska religionen öfvervägande.

**Folkupplysning och bildning.** Folkupplysningen är mycket god. Tyskland har 20 universitet. Det finnes ej något land, som har så många skolor, så många vetenskapsmän, lärde och konstnärer som Tyskland.

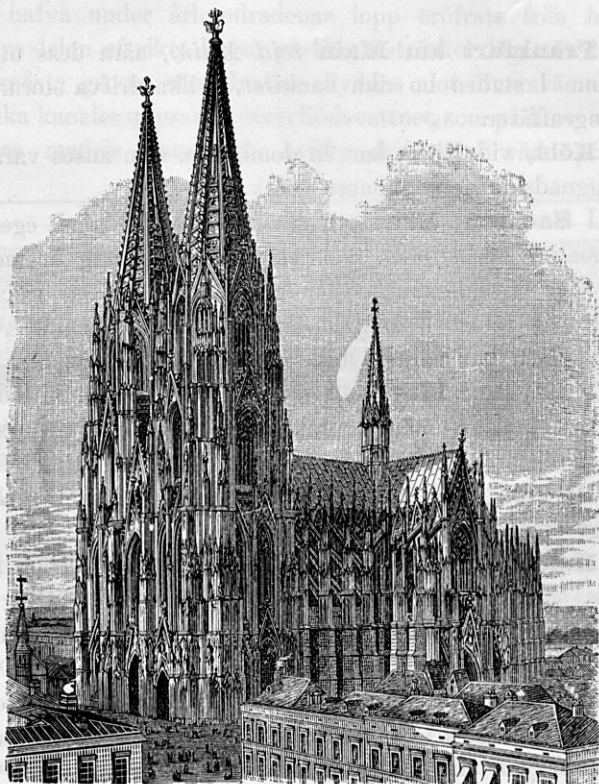
**Stater.** Tyska riket består af 25 själfständiga stater, hvilka slutit sig tillsammans till ett så kalladt statsförbund för att därigenom bättre kunna hålla stånd mot yttre fiender. Rikslandet **Elsass-Lothringen** hör under riket i sin helhet. De särskilda staterna hafva hvar sin regent, men äro i förhållande till hvarandra mycket olika till storlek och folkmängd. Den största och mäktigaste är konungariket **Preussen** (*präussen*), hvars förnämsta landskap äro **Pommern, Brandenburg, Schlesien, Sachsen, Hannover, Westfalen, Rhenprovinsen** och **Schleswig-Holstein**. Näst konungariket Preussen må nämnas: konungariket **Sachsen, Bayern** (*baijern*) och **Württemberg** (*vyrttemberg*), storhertigdömena **Mecklenburg, Hessen, Baden** samt de fria städerna **Lübeck** (*lybeck*), **Hamburg** och **Bremen**.

**Styrelse och försvar.** Konungen af Preussen är alltid på samma gång Tysklands kejsare. Riksdagen, tullväsendet och krigshären äro dessutom gemensamma för hela tyska riket. I de inre angelägenheterna styra de skilda staterna sig själfva. Tyskland är en stormakt. Det underhåller en mycket stor och öfverd krigshär, men folket tryckes af dryga skatter och en tung soldattjänst. Många tusenden tvingas sålunda att årligen flytta till andra länder, i synnerhet till Nord-Amerikas Förenta stater.

### **Städer:**

I **Preussen: Berlin**, vid den segelbara floden **Spree**, är Preussens och Tyska rikets hufvudstad. Det har ett universitet och är tillika medelpunkten för Tysklands högre

bildning. Berlin är äfven en mycket vigtig fabriksort och medelpunkt för mellersta Europas järnvägsnät. Det är praktfullt byggdt och har under 20 år mer än fördubblats i folkmängd. Omkr. 2 mill. inb.



Domkyrkan i Köln.

**Breslau**, vid Oder. Stor handels- och fabriksstad. Ullmarknader.

**Danzig**, invid Östersjön, är Tysklands andra sjöhandelsstad. Starkt befäst.

**Magdeburg**, vid Elbe, har stora sockerfabriker. **Wittenberg**, vid Elbe, är minnesrikt, särskildt sedan Luthers tid. Sydvest från Wittenberg ligger **Eisleben**, som är Luthers födelseort. I sydostlig riktning från Eisleben träffas det minnesrika **Lützen**, hvarest Gustaf II Adolf stupade 1632.

**Frankfurt am Main** (*vid Main*), nära dess utlopp i Rhen. I staden bo rika bankirer, hvilka drifva storartade penningaffärer.

**Köln**, vid Rhen, har en domkyrka, som anses vara ett af byggnadskonstens skönaste verk.

I **Sachsen: Dresden**, Sachsens hufvudstad, eger en stor samling af berömda målares taflor. **Leipzig** är medelpunkt för Tysklands bokhandel. Konungariket Sachsen är Europas tätast befolkade land. Det är ungefär  $\frac{1}{5}$  af Finland, men har nära 4 mill. inb.

I **Bayern: München** (*mynnhjen*), vid en biflod till Donau. Har en mängd praktfulla byggnader och stora konstsamlingar.

**De fria städerna: Lübeck**, nära Östersjön. Ålderdomligt utseende.

**Hamburg**, vid nedre Elbe. Det Europeiska fastlandets största handelsstad. Ångbåtslinier förgrena sig här till alla delar af världen; därför samlingsort för utvandrarne. Nära 700 t. inbyggare.

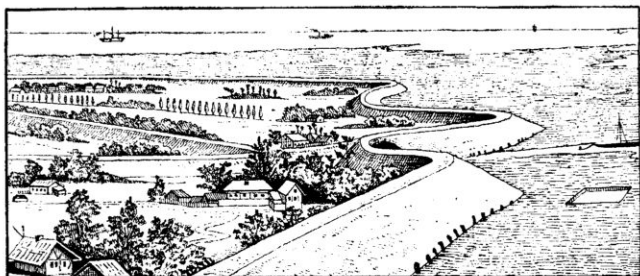
**Bremen**, sydvest om Hamburg. Stor handelsstad.

**Biländer.** Först under de senare åren hafva tyskarne begynt skaffa sig besittningar utom Europa. De ega nu ganska stora områden i Afrika och Australien.

## Holland.

**Läge och natur.** Holland är ett lågland kring Rhens många mynningar vid Nordsjön. Det är knappt

större än ett medelstort län i Finland, men har dock dubbelt större befolkning än vårt land: 5 mill. inb. De högre belägna delarna af landet hafva invånarne med stora ansträngningar förvandlat från hedar och moar, träsk och sjöar till bördiga åkrar eller gräsrika ängar. De lägre områdena åter hafva under århundradenas lopp cröfrats från hafvet. Vestra delen af riket ligger på långa sträckor lägre än hafvet och måste genom strandvallar skyddas mot öfversvämningar. Talrika kanaler uppsamla öfverflödsvattnet, som på flere ställen afföres medels pumpverk, hvilka drivas af väderqvarnar.



Marskland och dammvallar.

**Klimatet** är mildt och fuktigt.

**Näringsar.** **Handel** och **sjöfart** äro mycket betydande. Holländarne voro engång Europas förnämsta handelsfolk, och ännu hafva de vidsträckta biländer eller kolonier i Asien. De idka därför ännu en omfattande handel med kolonialvaror, såsom kaffe, socker, ris och tobak. **Boskapsskötseln** är landets hufvudnäring, och ost, smör och slagtboskap utföras i mängd. **Jordbruket** drifves med omsorg, men stora sträckor af landet äro så sankta, att de endast äro lämpliga till betesmarker.

**Inbyggare.** **Holländarne** äro af germanisk härkomst. De äro kända som något lugna och tröga, men mycket arbetsamma, renliga och ordentliga människor.

**Religionen** är den reformerta.

**Folkupplysningen** står högt.

**Styrelse.** Landet styres af en konung med begränsad makt.

**Städer:** **Amsterdam** ligger vid en hafsvik och står i förbindelse med Nordsjön genom två kanaler. Hollands förnämsta stad. Omfattande kaffe- och tobakshandel.  $\frac{1}{2}$  mill. inbyggare.

**Haag**, nära Nordsjön. Här bor konungen.

## Belgien.

**Läge och storlek.** Belgien är beläget söder om Holland vid Nordsjön. Det är något mindre än Holland, men har  $6\frac{1}{2}$  mill. inb.

**Natur.** Största delen af landet är en lågslätt. Sydöstra Belgien är en bergstrakt, genombruten af Maas floddal. Där är stor rikedom på järn och stenkol.

**Näringar och samfärdsel.** **Jordbruket** är en hufvudnäring. Slättbygden är synnerligen väl odlad och kan nästan förliknas vid en ofantlig trädgård. Emedan landet är så tätt befolkadt, måste dock mycket säd införas.

**Bergsbruket** är betydande. Omkring Maas ser man öfverallt grufvor och fabriker.

**Industrin** har mycket utvecklats under senare tider; i synnerhet tillverkas klädesvaror, dyrbara linnespetsar, ylle-mattor, metallarbeten och fina glasvaror. Belgien har det tätaste järnvägsnätet i världen.

**Inbyggare.** I norr utgöres befolkningen af **flamländare**, hvilkas språk liknar holländskan; i söder bo **val-loner**, hvilkas språk liknar franskan.

**Religionen** är katolsk.

**Folkupplysningen** står lägre än i Holland.

**Styrelse.** Landet styres af en konung med begränsad makt.

**Städer:** I Belgien finnas många betydande fabriksstäder. Redan under medeltiden utmärkte de sig genom sin industri (väfnader och smiden) samt genom sina i gotisk stil byggda domkyrkor och rådhus. Den »flandriska målar-skolan» är berömd. **Brüssel** är landets hufvudstad. Stor handels- och fabriksstad. Har många praktbyggnader såväl från äldre som senare tider.  $\frac{1}{2}$  mill. inb.

## Frankrike.

**Läge och storlek.** Frankrike är beläget mellan **Engelska kanalen** i norr, **Medelhafvet** i söder och **Biscayaviken** i vester. På södra gränsen höja sig **Pyreneerna** och på den östra, närmast Medelhafvet, **Alperna**. Frankrike är nära  $1\frac{1}{2}$  gång så stort som Finland, men har 40 mill. inb.

**Ytförhållanden.** Nordvestra och vestra Frankrike är ett bördigt lågland, som här och där afbrytes af lägre höjder. Låglandet öfvergår småningom åt söder och öster i **Ost-Franska höglandet**. Längst i söder sträcka sig de vilda och ofruktbara **Cevennerna**. Genom den härliga **Rhône dalen** skiljes Ostfranska höglandet från Alperna. Ön **Korsika** i Medelhafvet är bergig.

**Floder:** **Seine** (*sään*), **Loir** (*loar*) och **Garonne** (*garänn*) utfalla i Atlantiska hafvet. **Rhône** (*rån*) i Medelhafvet.

**Klimat och växtlighet.** Frankrikes klimat är i allmänhet mildt och helsosamt; i det inre af landet kan dock vintern blifva sträng; medelhafskusten har ett syd-ländskt varmt klimat. Frankrike är ett utmärkt bördigt och välodladt land. På skogar är dock brist. De allmännaste

trädslagen äro bok och ek. I de sydliga delarne växer äkta kastanjen, och mullbärsträdet planteras för silkesodlingens \*) skull. Vid Medelhafvet trivas många slags sydfrukter, såsom oliver,\*\*) apelsiner, citroner och fikon. I landets norra hälft odlas säd och frukter. Vinrankan trives nästan allestädes i Frankrike, men mest i norra och sydvestra delarne.

**Näringar** och **samfärdsel.** Åkerbruk, frukt- och **vinodling** lifnära mera än hälften af landets befolkning. **Boskapsskötseln** är af stor betydighet utmed kusten och i bergstrakterna. **Industrin** är högt utvecklad. Franska siden-, linne- och modevaror äro eftersökta i hela världen. **Handeln** är mycket liflig. Den inre handeln befrämjas af ett vidsträckt järnvägsnät och segelbara, genom kanaler förenade floder.

**Befolkningen** utgöres nästan helt och hållet af **fransmän.** De äro ett mycket sträfsamt och sparsamt, men på samma gång fäfängt och ombytligt folk.

**Religionen** är katolsk.

**Styrelse** och **försvar.** Landet styres af en president, som för viss tid i sänder väljes af folket. En sådan styrelseform kallar man republik eller fristat.

Frankrike håller en mycket stor krigshär.

**Städer:** Frankrike har många stora och vackra städer. Endast några kunna här omnämnas:

**Paris,** vid Seine, är Frankrikes hufvudstad och en af världens förnämsta städer. Den har nära 3 mill. inb. Vigtig handels- och fabriksstad, bekant för sin lyx och sina moder, hvilka sedan följas i alla länder. Paris är en samlingsplats för kunskapssökande och konstälskande människor från olika trakter af jorden, men på samma gång är det äfven de njutningslystnes och nöjenas stad. En rad af fästningar

\*) Den s. k. silkesmasken lifnär sig af mullbärsträdets blad.

\*\*) Af oliver pressas matolja och bomolja.



omgifva staden såsom en gördel. **Bordeaux** (*bårdå*), vid Garonne. Stor utförsel af viner och russin.

**Marseille** (*marsej*), vid Medelhafvet. Landets största sjöhandelsstad. **Lyon** (*liång*), vid Rhône, har de förnämsta sidenväfverierna i Europa.

**Biländer.** Frankrike eger utom Europa betydande landsträckor, förnämligast i Afrika.

## Schweiz och Alperna.

**Läge och storlek.** Schweiz är omgifvet af de fyra stormakterna **Frankrike, Tyskland, Österrike-Ungern** och **Italien**. Det är något större än Holland och har omkring 3 mill. inb.

**Ytförhållanden.** Schweiz är till en stor del uppfyllt af höga fjäll, hvilka utgöra delar af **Alperna**, Europas väldigaste bergmassa. Alperna sammanhånga vid Medelhafskusten med Italienska halföns berg. Härifrån sträcka de sig bågformigt upp till Tysklands södra gräns. De följa vidare densamma åt öster och böja sig sedan svagt åt norr, i hvilken riktning de nå upp till Donau. I sydost sammanhånga de med Balkánhalföns berg. De äro högst i vester, hvarifrån de småningom sänka sig åt öster. Alpernas och på samma gång Europas högsta berg heter **Mont blanc** (mång blang). Det är 4,800 meter eller 14,800 fot högt. Alplanet är genomdraget af större eller smärre dalar. I dessa bor folket: i de nedre dalarna i vackra byar, högre upp i enstaka hus och gårdar. De små öppningarna uppe i Alperna, genom hvilka man kommer från dal till dal, kallas **pass**. Blott en jämförelsevis liten del af denna bergstrakt kommer på Schweiz.

Norra delen af Schweiz är en något så när jämn högslätt.

**Sjöar** och **floder.** Uppe på de högsta delarne af bergen ligger ständig snö. Något lägre ned tinar den emellanåt upp, men fryser åter och bildar stora ismassor. Dessa kallas **gletscher.** De glida småningom nedåt och



Alplandskap.

smälta. Af det från bergen nedströmmande vattnet bildas floder och vackra alpsjöar. De förnämsta äro **Rhen**, som genomflyter **Bodensjön** och **Rhône**, som flyter genom **Genèvesjön** (*sjönävsjön*).

**Klimat** och **växtlighet.** Klimatet är så mildt i de djupa dalarna, att till och med vinrankan triffes.

Uppe i de högsta dalarna och passen är klimatet strängt som i höga norden. Bergens lägre delar äro till stor del klädda med skog. Högre upp finnas vidsträckta betesmarker. Slutligen vidtager den ständiga snön, som i afton-solens strålar glänser som guld och purpur.

**Näringsar** och **samfärdsel**. **Åkerbruket** är af mindre vigt. **Boskapsskötseln** är hufvudnäring i alptrakterna. Liksom i Norge vistas herdarne under hela sommaren med boskapen uppe på fjällen. Det frodiga betet gör mjölken mycket fet, och schweizerosten är af utmärkt beskaffenhet. **Industrin** är mycket framstående, ehuru landet icke har stenkol. Schweiz har betydande sidenväverier och tillverkar mycket ur. Landets storartade natur lockar årligen många tusen främlingar dit. Häraf har landet äfven en god inkomstkälla. Ehuru Schweiz är uppfyllt af höga berg, har det dock många järnvägar. Vid det höga fjället **S:t Gotthard**, som bildar ett slags medelpunkt i alp-landet, går järnvägen till Italien genom en 15 kilom. lång tunnel, som är sprängd genom berget.

**Inbyggare**. Hufvuddelen af befolkningen utgöres af tyskar, som bo i norra och mellersta delen af landet. I vester bo fransmän och i sydost italienare.

**Styrelse**. Schweiz består af 25 små stater. Dessa äro hvar för sig själfständiga med republikansk styrelse, men bilda tillsammans ett förbund till gemensamt skydd. Schweiz är sålunda en förbundsrepublik.

**Städer**. **Bern** är förbundsrepublikens hufvudstad. **Zürich** är landets största stad. Vidt berömd teknisk högskola.

## Österrike-Ungern.

**Läge** och **storlek**. Öster om Schweiz och södra Tyskland ligger kring mellersta delen af Donau

Österrike-Ungern. Kejsaredömet Österrikes östliga och nordöstliga landskap omsluta delvis konungariket Ungern. De två staterna utgöra nära 2 gånger Finland, men hafva 45 mill. inb.

**Ytförhållanden.** Österrike är till större delen högland. Det uppfylles i sydvest af alperna, i nordvest af de Böhmiska bergen, hvilka omkransa Böhmens kitteldal. Ungern är en vidsträckt, låg och merendels jämn slätt, som omslutes i öster af **Karpaterna** och de **Transsylvanska alperna**.

**Klimat och växtlighet m. m.** Österrike-Ungern har i allmänhet fastlandsklimat med heta somrar och kalla vintrar. Kuststräckan vid Adriatiska hafvet har ett mildt sydländskt luftstreck.

Växt- och djurvärlden är ungefär densamma som i Tyskland. Buffeln förekommer i Ungern och hålles till och med som husdjur. Annars beta stora hjordar af nötboskap, får, hästar och svin på de ungerska slätterna.

**Näringar. Åkerbruket** gifver säd till utförsel. Utom de vanliga sädesslagen odlas majs. Ungerska vinsorter äro berömda. Boskapsskötseln är hufvudnäring i alptrakterna och på de ungerska stepperna. I bergstrakterna, som äro mycket rika på stenkol, järn och bly samt salt, är **bergbruket** en betydande näringskälla. **Industrin** är i Österrike ganska betydlig.

**Handeln** har på senare tider mycket förkofrats.

**Befolkningen** består af många olika folkslag. I vester bo **tyskar**, i Ungern **magyarer**, ett med finnarne beslägtadt folk, i de öfriga landsdelarne mest **slaver**.

**Religion.** Allmännast hyllas den katolska läran.

**Folkupplysningen** är god blott bland tyskarne, hos de öfriga folken står den ganska lågt.

**Styrelse.** De två staterna äro förenade med hvarandra genom en gemensam regent, kejsaren af Österrike.

**Städer.** De förnämsta städerna äro:

I **Österrike: Wien** (*vin*), vid Donau, är Österrikes hufvudstad. Här bor kejsaren. Wien är medelpunkten för rikets handel och industri. 1  $\frac{3}{4}$  mill. inb.

**Triest**, vid Adriatiska hafvet. Liflig handel.

**Prag, Böhmens** hufvudstad. **Krakau** i **Galizien**. Fordom Polens hufvudstad.

I **Ungern: Budapest**, på begge sidor om Donau, är Ungerns hufvudstad. 700 t. inb.

## Pyreneiska halfön.

**Läge.** Pyreneiska halfön omgifves af **Atlantiska hafvet** och **Medelhafvet**, hvilka förenas med hvarandra genom **Gibraltarsund**. På gränsen till Frankrike resa sig **Pyreneerna**. Efter dessa kallas halfön **Pyreneiska halfön**.

**Kuster.** Kusten, särdeles i norr och söder, är hög och brant. Några hafsvikar finnas icke. I Medelhafvet ligga de **Baleariska öarna**.

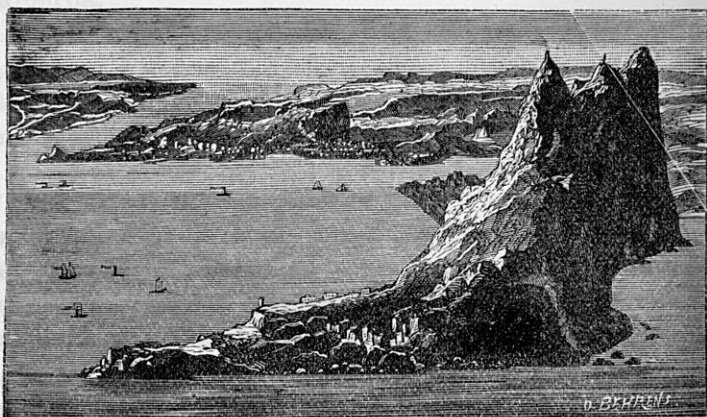
**Ytbildning.** De vilda ödsliga Pyreneerna fortsättas vesterut af de **Kantabriska bergen**. För öfrigt utgöres största delen af halfön af vida högslätter med åtskilliga bergskedjor i riktning från öster till vester. En sådan är **Sierra Nevada** (*snöbergen*) på södra kusten. Den härliga **Andalusiska** slätten är halföns största lågland.

**Floderna** äro jämförelsevis stora, men icke segelbara. I Atlantiska hafvet utfalla:

**Tajo** (*tachå*) och **Guadalquivir** (*goadalkivir*); i Medelhafvet **Ebro**.

**Klimatet** är vid kusterna i allmänhet mildt och nederbörden riklig. Högslätterna hafva ett torrt fastlandsklimat med heta somrar och ganska kalla vintrar. De lida af torka, emedan randbergen afstånga fuktigheten från hafvet.

**Växt- och djurvärld.** Kustlandet har en rik växtlighet. Här växa mycket vin och allehanda sydländska träd, såsom myrten, oliver, fikonsträd, i söder dadelpalmer. I det inre landet är det merendels så torrt, att växtligheten förhindras. Här ser man sällan ett träd. På somliga ställen



Gibraltar.

finnas vidsträckta grässtepper, där stora hjordar af merinosfår (vandringsfår) beta. I bergstrakterna användes mulåsnan i stället för hästen. Gibaltars klippudde är det enda ställe i Europa, där apor lefva i fritt tillstånd.

**Näringar.** Halfön har goda naturtillgångar, men näringarna äro i allmänhet mer eller mindre försummade. Större delen af befolkningen har sitt uppehälle af **åkerbruk, vin och fruktodling**. En vigtig utförsvara är salt, som framställes ur hafsvattnet.

**Inbyggare.** Hufvudbefolkningen utgöres af tvenne

närbeslägtade folk, spanjorer i öster och portugiser i vester. Deras språk liknar något franskan.

**Religionen** är katolsk. **Folkupplysningen** är dålig, blott en liten del af folket kan läsa och skriva.

**Stater.** På halfön finnas tvenne särskilda, af hvarandra oberoende riken: konungarikena **Spanien** och **Portugal**. I hvartdera riket är konungamakten begränsad.

### Spanien.

**Städer:** **Madrid**, nästan midt i landet. Hufvudstad. Medelpunkt för landets järnvägar. Nära  $\frac{1}{2}$  mill. inb.

**Barcelona**, på östra kusten. Landets förnämsta fabriks- och handelsstad. **Cadiz** (*kádits*), vid Atlantiska hafvet. Salthandel.

**Biländer:** Spanien egde fordom stora besittningar utom Europa; blott en ringa återstod har det numera i behåll.

### Portugal.

**Städer:** **Lissabon** är landets hufvudstad och förnämsta handelsstad. Praktfullt uppbyggd efter en förfärlig jordbäfning, som (år 1755) förstörde större delen af staden.

**Setúbal**, af sjömän kallad **St Ybes**. Utförsel af salt.

### Italien.

**Läge och storlek.** Italien är den mellersta af de tre stora halföar, som utgöra Sydeuropa. Invid halföns sydvästra spets ligger ön **Sicilien**. Den skiljes från fastlandet genom det smala **Messina sundet**. Längre bort ligger **Sardinien**. Italien är betydligt mindre än Finland, men har 32 mill. inb.

**Ytförhållanden.** I norra Italien utbreder sig omkring **Po floden** den bördiga och jämna **Lombardiska slätten**. Själva halfön uppfylles till största delen af **Apenninernas** långa bergskedja. Vulkanen **Vesuvius** är belägen i södra Italien; på Sicilien reser sig vulkanen **Etna**.

**Sjöar** och **floder**. Vid alpernas fot ligger en rad långsträckta, för sin naturskönhet prisade sjöar.

De hafva sina aflopp genom bifloder till Po. Bland de många kustfloder, som upprinna på Apenninerna, märkes **Tiber**, som utfaller i **Tyrrhenska hafvet**.

**Klimat- växt- och djurvärld.** Italien har ett mycket mildt sydländskt klimat. De omgifvande höga bergen utestänga dock den varma fuktiga hafs vinden från Lombardiska slätten. Denna af naturen bördiga slätt har genom talrika bevattningskanaler gjorts till en af de bäst odlade trakter i världen. Åkrarna gifva tvenne skördar, och ängarna afmejas ända till åtta gånger om året. Kring majs- hvete- och risfälten planteras mullbärsträd och almar, uppför hvilka vinrankor klänga. Byarna se likväl fattiga ut, ty jorden tillhör stora godsegare, som lämna arbetaren endast en ringa lön för hans arbete.

Äfven i det öfriga Italien är växtligheten merendels rik och mångfaldig. Skogar finnas qvar endast i de högre bergstrakterna. På Apenninernas sluttningar grönskar den äkta kastanjen, hvars rostade frukt begagnas i stället för bröd. Nedanförl finnas hvete- och majsåkrar samt trädgårdar med allehanda fruktträd, uppför hvilkas stammar vinrankor slingra sig. På Sicilien odlas sockerrör.

Tama buffeln förekommer i mellersta Italien; åsnan och mulåsnan hållas mer än hästen.

**Näringar.** **Jordbruket** är hufvudnäring.

**Boskapsskötsel** idkas i bergstrakterna.

**Handeln** är betydande. De förnämsta utförsvarorna äro silke, vin, ris och sydfrukter.

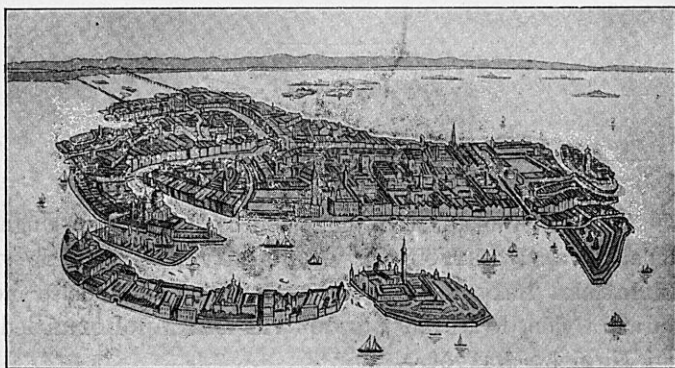


**Befolkningen** utgöres af **italienare**. De härstamma från forntidens romare.

**Religionen** är den katolska. **Folkupplysningen** står mycket lågt.

**Styrelse.** Italien styres af en konung med begränsad makt.

**Städerna** uti Italien äro talrika och gamla. Hvarje stad har en mängd historiska minnen och konstrika praktbyggnader. De förnämsta äro följande:



Venedig.

**Milano**, hufvudort för Lombardiska slättens sidenindustri. Staden eger en härlig domkyrka, byggd af vit marmor.

**Venedig** ligger på öar i Adriatiska hafvet och har kanaler i stället för gator, så att man nästan öfverallt måste färdas i båt. **Genua**, på nordvestra kusten, är Italiens förnämsta sjöhandelsstad. Staden har ett vackert läge, och dess många praktfulla marmorpalats stiga trappvis upp från hafsstranden. **Livorno** är en af Italiens största handelsstäder. **Rom**, vid floden Tiber, är Italiens hufvudstad och den mest minnesrika stad i världen. Här bor påfven, som

af katolikerna betraktas som Kristi ståthållare på jorden. Kyrkorna sägas vara så många som dagarna i året. Den största af dem är den praktfulla S:t Peterskyrkan.  $\frac{1}{2}$  mill. inbyggare.

**Neapel** har ett underskönt läge på vestra kusten; det är Italiens största stad med öfver  $\frac{1}{2}$  mill. inb. Många af dessa vistas ute i det fria både dag och natt; de hafva intet hem utan sofva om nätterna på stentrapporna utanför husen eller vid ingången till någon af de många kyrkorna.

## Balkánhalfön.

**Läge.** Balkánhalfön ligger söder om Österrike-Ungern mellan **Svarta hafvet** och **Medelhafvet** samt dess vik **Adriatiska hafvet**. Svarta hafvet står i förbindelse med Marmora sjön, hvarifrån **Sundet vid Dardanellerna** leder in i **Egeiska hafvet**.

**Kuster.** Kusten är mycket inskuren, i synnerhet i söder. Halfön **Morea** sammanhänger blott genom ett smalt näs med fastlandet. Egeiska hafvet är uppfyllt af större och mindre öar. Söder om fastlandet ligger den stora ön **Kreta**.

**Ytförhållanden.** Balkánhalfön är till allra största delen ett högland. Från vester till öster går en bergssträcka genom halföns midt ut till Svarta hafvet. Detta är **Balkán**, efter hvilken halfön har sitt namn.

**Floder.** Donau är halföns hufvudflod.

**Klimat och växtlighet.** Balkánhalföns klimat är mildt, dock äro vintrarna mycket kallare norr om Balkán än söder därom. Ett sydeuropeiskt klimat med frostfria

vintrar och regulösa somrar råder endast i de sydliga och vestliga delarne af halfön. En riklig dagg ersätter i Grekland bristen på regn. Balkánhalfön är mycket skogrikare än det öfriga Sydeuropa. Dalarne ega mycket bördig jordmån, men äro illa odlade. Här förekomma i allmänhet samma växter som i Italien.

**Näringsar.** Jordbruk, fruktodling och boskaps-skötsel utgöra hufvudnäringsar.

**Stater.** Balkánhalfön, som förr helt och hållet tillhörde Turkiet, är nu delad mellan följande 6 stater:

### Rumänien

är beläget norr om Donau. Inbyggarna, som hufvudsakligen äro **rumäner**, utgöra  $6\frac{1}{2}$  mill. Landet styres af en konung.

**Hufvudstad: Bukarest.**

### Serbien

ligger söder om Donau, omkring dess biflod **Moráva**. Riket styres af en konung. Inbyggarna, som äro **serber**, utgöra  $2\frac{1}{2}$  mill. och bekänna sig till den katolska läran.

**Hufvudstad: Belgrad.**

### Bulgarien och Östrumilien.

Riket är beläget på båda sidor om Balkán. Inbyggarna, som äro **bulgarer**, utgöra  $3\frac{1}{2}$  mill. och bekänna sig till den grekisk-katolska läran. Landet styres af en furste, som är skattskyldig under Turkiet.

**Hufvudstad: Sofia.**

## Turkiet.

**Läge:** Turkiet sträcker sig tvärs öfver halfön som ett bälte från Adriatiska hafvet till Svarta Hafvet.

**Befolkningen** utgöres af **turkar, albaner, greker** och **bulgarer**.

**Religion.** Turkar och albaner bekänna sig till Muhameds lära, greker och bulgarer till den grekisk-katolska. Muhamedanerna dyrka **en** Gud och anse en man vid namn Muhamed som den af Gud sända profeten.

**Folkupplysningen** är alldeles försummad.

**Styrelse.** Turkiet styres af en själfherskare, som kallas sultan. 6 mill. inb.

**Hufvudstad: Konstantinopel** har ett utmärkt vackert läge vid Bosporen. Betydande handelsstad. En märklig byggnad är Sofiamoskén, som förr var en kristen kyrka 900 t. inb.

**Biländer.** Turkiet har i Asien vidsträckta besittningar, hvilka utgöra rikets kärna; det eger äfven betydande områden i Afrika.

## Grekland

upptager sydligaste delen af Balkánhalfön. Befolkningen härstammar delvis från de gamla **grekerna**, som voro forntidens mest bildade folk. De utgöra  $2\frac{1}{3}$  mill. Landet styres af en konung.

**Hufvudstad: Atén** är rikt på historiska minnen.

## Montenegro

är ett litet rike vid Adriatiska hafvet.

Europa omfattar nära 10 mill. □| kilom. och har omkring 400 mill. inbyggare. Dessa tillhöra olika folk, hvilka pläga hänföras till större folkstammar. De flesta folk i Europa tillhöra någon af följande tre folkstammar: **germaner**, **romaner** och **slaver**. De germaniska folken bo i nordvestra Europa. Till dem höra tyskar, holländare, engelsmän, svenskar, norrmän och danskar. De romaniska folken: italienare, fransmän, spanjorer, portugiser och rumäner bebo södra och sydvestra Europa. Till de slaviska folken höra ryssar, polakar, serber och bulgarer m. fl. Grekerna äro beslägtade med romanerna. Dessa tre stammar tillhöra alla den **kaukasiska rasen**. **Finnarne**, **magyarerne** och **turkarne** däremot tillhöra den mongoliska rasen.

Europas folk äro nästan alla **kristna**. **Protestanterna** — så kallas lutheraner och reformerta med ett gemensamt namn — bebo länderna omkring Östersjön, större delen af Schweiz samt Holland och Storbritannien; de **romerska katolikerna** bo i Polen, Sydtyskland, Österrike-Ungern, Belgien, Irland, Frankrike, Pyreneiska halfön och Italien. **Grekiska katolikerna** bo i Ryssland och på Balkánhalfön.

## ASIEN.

### Ryska Asien

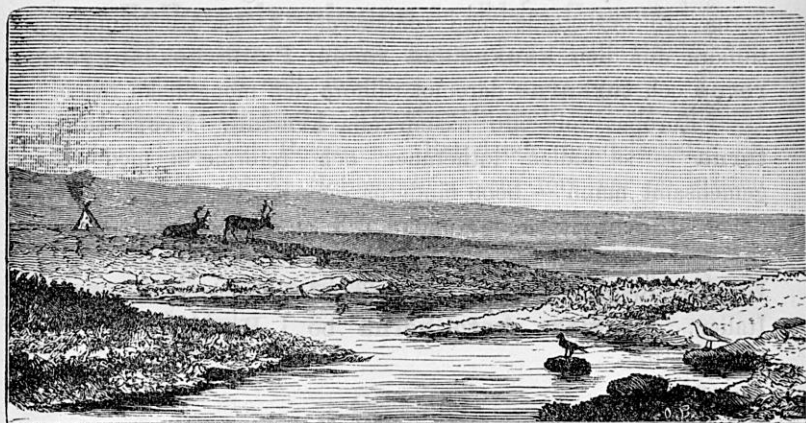
(26 mill. inb.)

omfattar Sibirien, Turán eller Ryska Mellanasien och Kaukasusländerna.

## 1) Sibirien med Amurlandet

intager hela norra Asien från **Urálbergen** till **Berings sund**, som skiljer Asien från Amerika. I norr omgifves det af Norra Ishafvet, i öster af **Stora oceanen**. På ett område större än Europa bo blott 6 mill. inb.

**Ytförhållanden.** Sibirien är ett flackt lågland, som liknar norra Ryssland. Mot södra gränsen finnas höga berg och långa landryggar. Bland de förra märkas **Altáj**.



Sibiriens tundra.

**Floder.** Sibirien är rikt på floder. De största äro mycket större än Europas största floder. De heta **Obj**, **Jeniséj** och **Lená**. De utfalla i Ishafvet; **Amúr** utfaller i **Stora oceanen**.

**Klimat, växt- och djurvärld.** Klimatet är i synnerhet i norr mycket hårdt. Norra Sibirien består liksom nordligaste Ryssland mest af ofruktbara tundror.

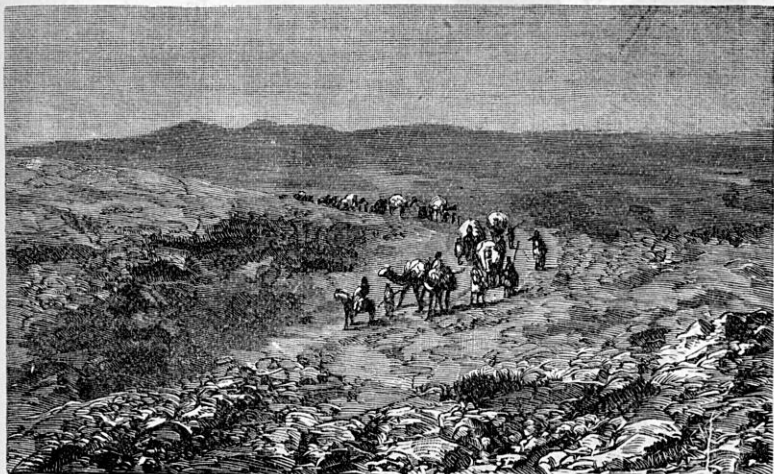
Därefter vidtager ett bredt skogsbälte med rik tillgång på pelsdjur, bland hvilka zobeln.

**Näringarna** äro **bergsbruk, jagt, fiske** och

**boskapsskötsel** samt i södra Sibirien **åkerbruk**. Landet är rikt på stenkol, guld, koppar, järn och blyerts.

**Befolkningen** utgöres förnämligast af ryssar och därjämte af flere små mongoliska folk. I bergverken arbeta förbrytare, som från Ryssland, Polen och Finland blifvit ditförda.

**Stad: Irkutsk**, vid en biflod till Jenisėj, är Sibi-riens största stad. Hufvudort för handeln på Kina.



Gobi öken.

## 2) Turán med Kirgisersteppen.

**Läge.** Turan ligger öster om **Kaspiska hafvet** omkring den stora **Aralsjön**.

**Växt- och djurvärld.** Landet är en enda lågländ och till största delen ofruktbar stepp. Vid floderna erhållas dock med tillhjälp af konstgjord bevattning rika skördar af säd och frukter. Saftiga arbusser och meloner ersätta dricksvatten, hvarpå mångenstädes är brist, emedan



Kirgis.

vattnet mest är salt. Den tvåpuckliga kamelen är ett oundgängligt husdjur.

**Befolkningen** utgöres till största delen af halfvilda turkiska stammar, hvilka äro muhamedaner och lefva af boskapskötsel eller rövveri. **Kirgiserna** äro ett fredligt herdefolk.

**Stad: Tasjkent**, säte för den ryska styrelsen i landet. Sidenväfverier.

### 3) Kaukasien

ligger omkring det väldiga **Kaukasusfjället**, som ligger mellan Svarta och Kaspiska hafven och är högre än Alpena.

**Växtvärlden** är olika i Kaukasusfjällen på olika höjd. Nere i dalarna växa majs, hvete och vin.

**Inbyggarne**, som äro beryktade för sin skönhet, äro af många olika stammar. Till sin trosbekännelse äro de dels kristna, dels muhamedaner.

**Städer: Tiflis**, säte för ryska styrelsen i landet. Fabriks- och handelsstad.

**Bakú**, vid Kaspiska hafvet. Storartad utförsel af petroleum.

## Turkiska Asien

(17  $\frac{1}{2}$  mill. inb.)

omfattar följande områden: **Mindre Asien**, **Armenien**, **Mesopotamien**, **Syrien** och delvis **Arabien**.



## 1) Mindre Asien

är en halfö mellan **Svarta hafvet**, **Egeiska hafvet** och **Medelhafvet**. Det påminner mycket om Pyreneiska halfön; det inre är nämligen ett högland; kusterna äro bördiga. Här hafva körsbärsträdet och äkta kastanjen sitt hemland.

**Hufvudbefolkningen** utgöres af **turkar**.

**Religionen** är muhamedansk.

**Stad: Smyrna**, vid Arkipelagen, idkar stor handel med opium, fikon och tvättsvamp.

## 2) Armenien

ligger öster om Mindre Asien och är ett bergland. Här reser sig berget **Ararat**, som är högre än Montblanc.

**Armenierna** äro kristna. De äro kända som skickliga köpmän.

## 3) Syrien

kallas den smala kuststräckan öster om Medelhafvet. Södra delen af landet kallas **Palestina**, »det gamla Israels land», »det förlofvade landet». I norr höjer sig berget **Libanon**. Den märkligaste floden är **Jordán**, som genomflyter sjön **Genezaret** och utfaller i **Döda hafvet**, hvars vatten är mycket salt, och från hvars botten väller jordbeck eller asfalt.

Syrien är till en stor del torrt och ofruktbart, men dalarna äro vanligen bördiga. Palestina var engång ett land, som »flöt af mjölk och honung». Men här liksom i alla länder under turkarnes herradöme har odlingen gått mycket tillbaka. Befolkningen består hufvudsakligen af **araber**. I Palestina bor ett fåtal **judar**.

**Städer: Damaskus** har ett härligt läge vid randen af Syriska öknen. Betydlig industri och handel.

**Bejrut** har ett skönt och fördelaktigt läge vid Medelhafvet. Staden, som är mera vester- än österländsk, har flere kyrkor än moskeer. Järnväg till Damaskus.

**Jerusalem** är nu en fattig och förfallen stad, hvars invånare lefva mest på de pilgrimer, som årligen från de romersk- och grekisk-katolska länderna komma dit för att besöka de heliga orterna.

**Betlehem** ligger en mil söder om Jerusalem, inbäddadt mellan trädgårdar och vinplanteringar.

#### 4) Mesopotamien

ligger omkring Eufrat och Tigrisfloderna. Landet är ökenartadt och öde utom vid floderna, där det är bördigt så långt det är tillgång på vatten. I forntiden var landet synnerligen fruktbart och hade konstgjord bevattning.

### Arabien.

**Läge:** Arabien är en halfö mellan **Röda hafvet** och **Persiska viken**.

**Natur** och **odling.** Det inre består till största delen af ökenartade högslätter, som dock på flere ställen afbrytas af icke obetydliga bergssträckor. I nordvest ligger på en i Röda hafvet utskjutande halfö berget **Sinai**. Sydvestra delen af kustlandet är mycket fruktbar. Denna trakt heter **Jemen**. Där växer kaffebusken. Dadelpalmen förekommer allmänt i Arabien.

**Inbyggarna** äro **araber** och tillhöra samma folkstam som judarne: den semitiska. I det inre af landet lefva de

som våra lappar: de flytta omkring med sina kamel-, får-, och gethjordar. De utgöra skilda oberoende stammar. Endast kusttrakterna i vester och nordost tillhöra Turkiet.

**Religionen** är den muhamedanska.

**Städer: Mekka**, Muhameds födelsestad. Dit måste hvarje muhamedan valfärda åtminstone en gång i sitt lif.

**Aden** (*ädn*), på sydkusten, tillhör engelsmännen. Viktig kolstation för ångbåtsfarten mellan Europa och Indien.

## Persien.

**Läge: Persien** ligger mellan Turan och **Persiska viken**.

**Natur och odling.** Persien är till större delen en ojämn, ofta ökenartad högslätt, men i vester och nord-vest finnas vackra berglandskap, där en riklig nederbörd framkallar yppig växtlighet. Vinrankan och valnötsträdet hafva här sitt hemland, medan persike- och mandelträdet äro hemma i de sydligare bergen.

**Åkerbruk, fruktodling, industri och handel** äro landets förnämsta näringar.

**Befolkningen**, som uppgår till 9 mill., utgöres af **perser**.

**Religionen** är muhamedansk.

Regenten kallas sjah och har obegränsad makt.

**Städer:** I Persiens städer vittna praktfulla ruiner om förgången storhet. Smala smutsiga gator slingra sig fram mellan trädgårdsmurarne och de förfallna byggnaderna.

**Teherán** är hufvudstad.

## Afganistán

ligger öster om Persien i ett bergigt högland. Afganistán är det enda själfständiga riket mellan Rysslands och Englands besittningar och därför ett tvistefrö mellan dessa stater. Handelsvägen från Indien leder genom Afganistán till länderna i vester och norr.

**Stad:** Herát är en vigtig handelsstad.

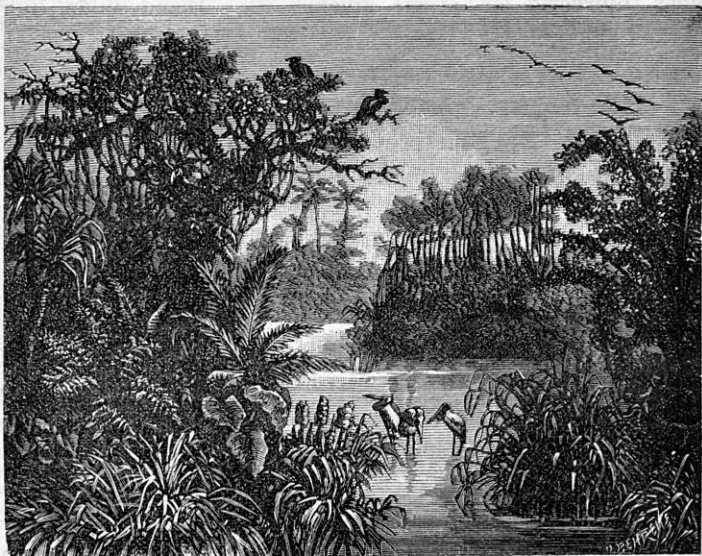
## Främre Indien.

**Läge** och **storlek.** Främre Indien utgör den mellersta af de tre stora halföar, som Asien utsänder mot söder. I vester omgifves halfön af **Arabiska hafvet**, i söder af **Indiska hafvet** och i öster af **Bengaliska viken**. I sydost ligger den vackra och stora ön **Ceylon**. Främre Indien utgör något mer än  $\frac{1}{3}$  af Europa och har 280 mill. inbyggare.

**Ytförhållanden.** Vid Indiens norra gräns reser sig den väldiga bergskedjan **Himálaya**, hvars toppar äro nästan dubbelt så höga som Montblanc. Himálaya är den eviga snöns boning. Bergets dalar hafva i allmänhet ett mildt och behagligt klimat. Söder om Himálaya utbreder sig **Hindostáns lågland** och söder om låglandet vidtager **Dékans högslätt**.

**Floder.** **Indus**, **Ganges** och **Bramapútra** kallas de väldiga floder, hvilka alla upprinna på Himálaya och flyta genom Hindostáns lågland. Indus utfaller i Arabiska hafvet, Ganges och Bramapútra bilda ett stort deltaland och utfalla i Bengaliska viken.

**Klimatet** är öfverallt, utom på de högsta bergen, mycket varmt. Inom största delen af landet räknar man endast två årstider: en regntid, då det oupphörligt regnar, och en torrtid, då det aldrig regnar. En sjövind, som hela sommaren blåser från sydvest, medför från hafvet väldiga regnmoln. Denna vind kallas **monsun**. Nederbörden är ock på sina ställen synnerligen stor, ofta 3 à 4 gånger större



Indiskt landskap.

än hos oss. Den största nederbörden i Indien och på hela jorden har man funnit vid nedra Bramapútra, och där är den 25 gånger större än hos oss.

**Växt- och djurvärld.** Det fuktiga klimatet och den ständiga värmen alstra ett utomordentligt rikt växtlif. Hindostàn saknar i allmänhet skog. Långa Himálaya sträcker sig dock ett skogsbälte, där bamburör, fikonsträd och palmer af flera olika slag förekomma. Af bamburöret byggas hus och tillverkas hvarjehanda slöjdartiklar. Dékan är bomulls-

buskens hemland. Bananen är en viktig näringsväxt. Dess frukter se ut som små gurkor och sitta i stort antal utefter stjälken, som under tyngden böjes ned. Vid Bramapútra växer tebusken vild. Kaffebusken odlas i synnerhet på Ceylon. Det viktigaste sädesslaget är ris. Det ger på sina ställen ända till fyra skördar årligen, och hvarje skörd ger en mycket rikare afkastning än något annat sädesslag. Indiens djurvärld är äfven mycket rik. Bland vilda djur märkas elefanten, noshörningen, kungstigern och lejonet. Tama elefanter nyttjas som lastdjur.

**Näringar.** Åkerbruk och fruktodling äro hufvudnäringar. **Bergsbruket** gifver järn och stenkol; af ålder är Indien bekant för sina diamanter. **Industrin** och **handeln** ligga i händerna på engelsmännen; dessa utföra landets råvaror och hemta dem sedan förädlade tillbaka.

**Inbyggarne** utgöras hufvudsakligen af **hinduer**, hvilka tillhöra kaukasiska rasen.

**Religion.** Hinduerna hylla mest ett slags hedendom som kallas **brahmaläran**. **Brahma** är den högste guden, skaparen; men jämte honom dyrka de många gudar, som tillbedjas i ståtliga tempel. Hinduerna äro på grund af sin härkomst delade i kaster eller klasser, och ingen får öfvergå från en kast till en annan. Braminerna eller presterna utgöra den högsta kasten och anses heliga. På Ceylon hylla invånarne **buddhaläran**, som förkastar kastindelningen och lär, att alla människor böra älska och bistå hvarandra.

**Styrelse:** Främre Indien lyder under England, hvars konung kallas »kejsare af Indien».

**Städer:** Indien har många stora städer. De förnämsta äro: **Kalkutta**, vid Ganges deltaländ. Säte för landets styrelse. Stor handelsstad. Universitet. 1 mill. inb. **Benares**, vid Ganges, är hinduernas heliga stad. Praktfulla tempel. **Bombay**, på en ö vid vestkusten. Indiens förnämsta handels- och fabriksstad. 850 t. inb.

## Bortre Indien.

**Läge:** Bortre Indien är beläget mellan **Bengaliska viken** i vester, **Sydkinesiska hafvet** i öster samt **Malacka sundet** i söder. I söder utskjuter den långa halfön **Malacka**.

**Natur.** Landet är från norr till söder genomdraget af skogrika bergskedjor. Mellan dem öppna sig fruktbara floddalar. Det heta och fuktiga klimatet är osundt, men gynnsamt för växtvärlden. På ris och läckra frukter råder stor rikedom.

**Befolkningen,** hvars antal uppgår till 46 mill., utgör en blandning af hinduer, kineser och malayer.

Allmännast hyllas buddhaläran. Läskunnigheten är allmän.

**Indelning.** Hela den vestra delen af halfön och spridda orter på Malacka lyda under engelsmännen. Hela östra delen af landet, hvaribland **Tong-king**, utgöres af franska besittningar och skyddsstater. Själfständiga äro riket **Siam** samt några mindre **malaystater** på Malacka.

**Städer:** **Singapúr**, på en ö vid Malackas sydspets. Frihamn. Sjövägarna från Europa, södra och östra Asien och Australien sammanlöpa här.

## Ostindiska öarna.

**Läge och storlek.** De Ostindiska öarna utbreda sig mellan Asien och Australien samt omgifvas i öster af Stora oceanen och i söder af Indiska hafvet. De äro nära 5 ggr. Finland och hafva 44 mill. inb. Öarna bilda 4 hufvudgrupper:

1) **Stora Sundaöarna**, hvilka utgöras af **Sumatra**, **Java**, **Borneo** och **Celebes**; 2) **Små Sundaöarna**; 3) **Moluckerna** och 4) **Filippinerna**.

**Natur.** De Indiska öarna äro bergiga och flere af bergen äro vulkaniska. Jordbäfningar förekomma ej sällan.

**Klimat- växt- och djurvärld.** Den ostindiska övärlden ligger omkring eqvatorn och värmen är i följd däraf synnerligen stor. Solstrålarna falla nämligen i trakterna omkring eqvatorn lodrätt mot jorden. Där råder ständig sommar. Nederbörden är betydlig. Växtligheten är synnerligen rik. Stora urskogar finnas på en del öar. Rikedomen på kryddor, såsom peppar, kryddnejlikor m. m. är mycket stor. Eljes odlas här kaffe, socker, tobak, bomull och ris. På Java träffas högresta fikonskogar. Djurvärlden liknar Indiens. Bland aparter må nämnas den stora orangutangen, som äfven kallas »skogsmänniskan».

**Befolkningen** utgöres hufvudsakligen af **malayer.**

**Religionen.** Den muhamedanska läran hyllas allmännast.

**Indelning.** Stora och små Sundaöarna samt Moluckerna egas till största delen af holländarne; Filippinerna åter tillhöra Nordamerikas Förenta stater.

## Kina.

**Läge och storlek.** Det kinesiska riket omfattar mellersta delen af östra Asien mellan Sibirien och Indien samt mellan Turån och **Stora oceanen.** Det utgöres af egentliga **Kina** och dess biländer: **Mongoliet** i norr, gränsar till Sibirien; **Tibet** i sydvest på Himálayas nordsida samt **Ostturkestán** i vester, gränsande till Turán. Kinesiska riket är något större än Europa och har 360 mill. inbyggare.



**Natur.** Det egentliga Kina är bergigt i vester och sydost, i nordost är det lågländt och genomskäres af de stora och vattenrika floderna **Hoáng-ho** (»Gula floden») och **Jangtse-kiang** (»Blå floden»). Mongoliet är en högslätt, som till största delen består af den stora öknen **Gobi**. Tibet är det högst belägna högländ eller rättare bergland på jorden.

**Klimat** och **växtlighet.** Klimatet i det egentliga Kina är öfverhufvudtaget mildt. I norra delen af landet odlas hvete och hirs, i södra delen ris. Kina frambringar mera te och silke än något annat land. Dessutom odlas mycket bomull, socker och sydfrukt. I biländerna herskar ett torrt och strängt fastlandsklimat med brännheta somrar och iskalla vintrar. Inbyggarna på högslätterna lefva af boskapsskötsel.

**Näringar. Jordbruket** är i det egentliga Kina i hög grad utveckladt och hålles i stor ära. Landet är äfven mycket väl odladt, i synnerhet i lågländet, där icke en enda fläck lämnas obegagnad. **Industrin** står mycket högt. Kineserna tillverka ett ypperligt porslin och deras lackerade arbeten äro mycket berömda. De använda aldrig maskiner, emedan de anse, att dessa skada deras arbetsförtjenst.

**Handeln.** Den inre handeln är liflig och befrämjas genom en mängd kanaler, bland hvilka **Kejsarkanalen** är längre än Finland från norr till söder.

**Befolkningen.** Egentliga Kina bebos helt och hållet af **kineser**. De tillhöra **mongoliska rasen**. I de inre, ofruktbara högländerna bo folk af andra mongoliska stammar. Kineserna hafva en mycket gammal odling. De hålla strängt fast vid fäderneärfda vanor och förakta allt främmande. De hafva därför ock stannat i sin utveckling. Deras skrift är svår att läsa, ty hvarje ord betecknas med sitt skilda tecken. Förvånande är, att läs- och skrifkunnig-

heten dock äro allmänna. Kineserna äro ett ytterst arbetsamt och färnöjsamt folk. Deras fel äro feghet och bakslughet.

**Religion.** De bildade hylla Konfutses lära, hvilken består af sedebud utan gudstjenst. Det lägre folket bekänner sig till buddhaismen.

**Styrelse.** Riket styres af en kejsare med obe-



Pe-king.

gränsad makt. Han kallas »himmelens son» och vördas som en gud.

**Städer.** I egentliga Kina finnas många stora städer; de bestå af låga bambukojoj och hafva trånga, smutsiga gator. De förnämsta äro: **Pe-king**, i norr nära hafvet. Hufvudstad. 1  $\frac{1}{2}$  mill. inb. Bomulls- och sidenindustri. **Sjanghai**, vid kusten. Kinas viktigaste sjöhandelsstad. Stor utförsel af te och silke. **Kanton**. Stor handelsstad. 2 mill. inb.

## Japan.

**Läge och storlek.** Det Japanska öriket är beläget mellan **Japanska hafvet** i vester och Stilla hafvet i öster. Det är litet större än Finland och har 46 mill. inb. Den största ön heter **Nipon**. Till Japan hör äfven den nyligen från Kina eröfrade ön **Formosa**.

**Natur, klimat och växtlighet.** De Japanska öarna äro bergiga, delvis vulkaniska. Bergen äro rika på metaller. Öarna ha ett godt och behagligt hafsklimat. Vintern är mild, emedan kusterna sköljas af en varm hafsström, som kallas **Kuro-sjió**. Växtligheten är rik. Nordens och söderns växtvärld mötas i Japan. Högre upp i bergstrakterna finnas stora barrskogar. I de lägre trakternas varma luft trifvas lagerträäd, bananer, palmer och bamburör. Låglandet är utmärkt väl odladt. Där växa ris, te, socker, bomull och sydfrukt.

**Näringarna** äro i hufvudsak desamma som i Kina.

**Inbyggare. Japaneserna** äro af mongolisk härkomst. De hafva på senare tider med stor ifver sökt tillägna sig europeisk bildning. De ha inrättat talrika skolor, anlagt järnvägar, telegrafer m. m. Talrika unge män från Japan studera vid Europas och Amerikas högskolor.

**Styrelse:** Landet styres af en kejsare.

**Religionen** är ett slags buddhalära.

**Städer: Tokio**, på Nipon. Hufvudstad.  $1\frac{1}{4}$  mill. inbyggare.

Asien bebos af många olika folkslag. Hinduer, perser, armenier och araber höra liksom de flesta folk i Europa till den kaukasiska rasen. De öfriga: kineser, japaneser, turkar

och kirgiser m. fl. höra till den mongoliska rasen, som har gulaktig ansigtsfärg samt bland de östliga folken sneda ögon.



Kaukas.



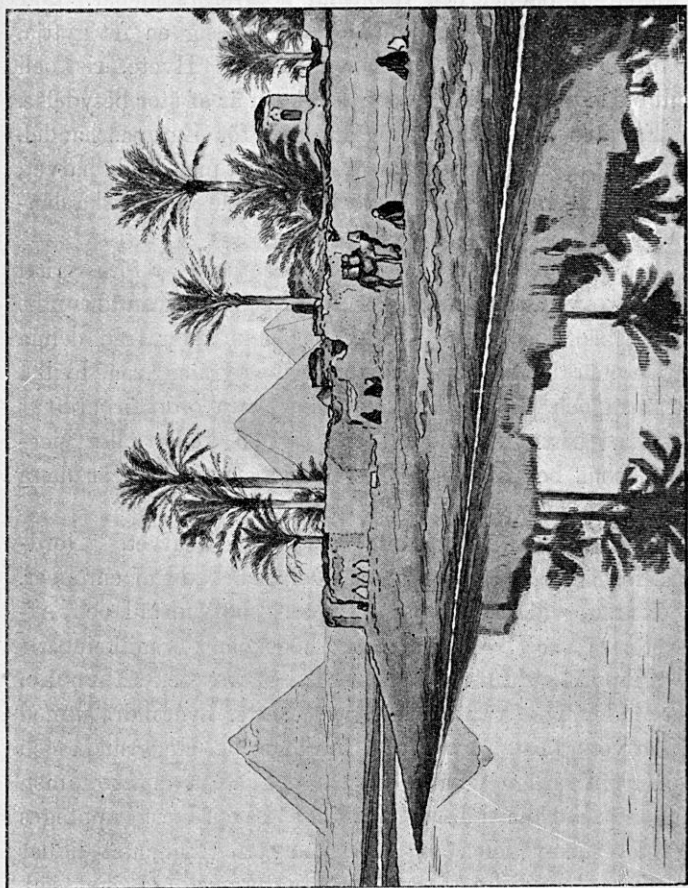
Mongol.

**Malayerne**, som bo på den ostindiska öflocken, tillhöra den **malayiska rasen**. De hafva något mörkare hy än mongolerne.

## AFRIKA.

### Nordafrika.

**Egypten.** **Natur** och **klimat m. m.** Egypten kallas dalen omkring nedre loppet af **Nilen**. Ett stycke från Medelhafvet vidgar dalen sig till ett af flere flodarmar genomdraget deltaland, som i någon mån påminner om Holland. Regn faller sällan, men landet bevattnas årligen af Nilen. Utan denna flod vore hela landet en öken. Vid midsommartiden börjar nämligen floden stiga öfver sina bräddar, emedan det då är regntid i det inre Afrika, där



Palmer på Nilens strand.

Nilen har sina källor. Genom kanaler och dammar ledes vattnet in öfver stora delar af landet, och i september liknar Egypten nästan ett haf, ur hvilket endast kullarne med byar och lundar af palmer och fikonsträd höja sig som öar. När vattnet faller ut tillbaka, lämnar det efter sig en fet gyttja, som bildar en mycket fruktbar jordmån. Hvete, ris och bomull odlas till utförsel. Boskapsskötseln är af stor betydelse.

Egypten är ett högst viktigt land för Europas handel, ty **Suezkanalen**, som förenar Medelhafvet med Röda hafvet, gör vägen till Indien hälften kortare för de europeiska länderna.

I Egypten blomstrade redan flere tusen år före Kristi födelse **åkerbruk, handel, industri och byggnadskonst**. En stor mängd minnesmärken finnas ännu kvar från denna tid. De märkligaste äro de storartade pyramiderna, hvilka i det torra och jämna klimatet tyckas vara oförstörbara.

**Styrelse.** Landet styres af en kediv eller vicekonung, som betalar skatt till Turkiet, men dock är mera beroende af England än af Turkiet.

**Städer:** **Alexandria**, vid Medelhafvet. Nordafrikas förnämsta sjöhandelsstad. Delvis bebodd af europeer.

**Kairo**, vid Nilfloden. Egyptens hufvudstad och Afrikas största stad. Muhamedansk högskola.  $\frac{1}{2}$  mill. inb.

**Tripolis, Tunis, Algeriet** (*alsjäriet*) och **Marocko**. Dessa länder ligga vester om Egypten efter hvarandra utmed Medelhafvets kust. I nordost intränga de långgrunda och för sjöfarten farliga vikarne **Stora** och **Lilla Syrten**, men i öfrigt är kusten tämligen jämn. I nordvest upptages landet till större delen af **Atlasbergen**. Klimatet liknar Spaniens, men är inne i landet ännu torrare. Mycket säd, vin och sydfrukter odlas, särskildt invid kusten. Boskapsskötseln är af vigt. Mot söder öfvergår landet till en öken.

**Inbyggare.** Landets urinvånare kallas **berber**; näst dem utgöra **araberna** en vigtig del af befolkningen.

**Religionen** är muhamedansk.

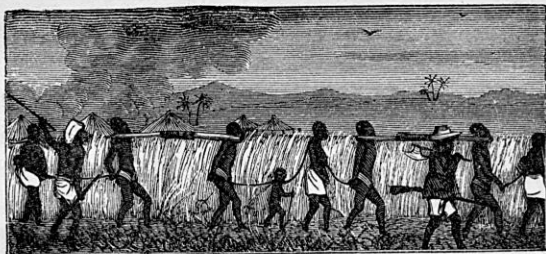
**Indelning.** Af dessa länder tillhör Tripolis Turkiet; Tunis och Algeriet lyda under Frankrike. Längre i vester ligger Marocko, som är ett själfständigt rike och styres af en enväldig sultan.

## Sáhara.

Den väldiga öken Sáhara sträcker sig tvärs öfver Afrika från Egypten till Atlantiska hafvet. I vester och öster är denna öken i allmänhet ett slättland med vidsträckta flygsandsfält. I mellersta Sáhara omvexla bergstrakter med mindre sandfält. Regn faller ytterst sällan, och solens stålar falla brännande på en naken jord. Allestädes, där vatten finnes, trifves en rik växtlighet. En sådan trakt kallas **oas**. Dadelpalmen är oasens allt i allom. Dess frukt utgör folkets väsentliga föda och dess stam lämnar virke och bränsle. Vid resor användes kamelen («öknens skepp») som lastdjur. Bland fåglar må nämnas den snabbfotade strutsen.

## Sudán.

**Natur, klimat** m. m. Sudán («de svartes land») omfattar mellersta delen af Afrika söder om Sáhara. Landet



Slaftransport i Afrika.

upptages till största delen af högslätter, hvilka sänka sig mot den grunda sjön **Tsad**. I öster reser sig **Abessiniens alpland**. Den i en båge mot norr gående **Niger** är största floden. Sudán har ett sydländskt fastlandsklimat med nästan outhärdligt heta dagar och tämligen svala nätter. Årstiderna äro en torrtid och en regntid. Under regntiden likna de vidsträckta grässlätterna böljande sädesfält, under torrtiden ligga de förbrända. Gräset växer i tufvor och ofta så högt, att elefanhjordar döljas däraf. Här beta stora boskaps-

hjordar. Det varma och fuktiga klimatet på **Öfre Guineakusten** framkallar en yppig växtlighet. Bland trädslagen må nämnas kokos- och oljepalmen och det stora apbrödträdet.

**Djurvärlden** är mycket rik. På grässlätterna förekomma elefanter, noshörningar, antiloper och giraffer. Det största rofdjuret är lejonet, som för öfrigt är spriddt öfver hela Afrika.



Neger.

**Inbyggarna** äro **negrer**, hvilka höra till **neger-rasen**. Negrerne hafva svartaktig hudfärg, ulligt hår och tjocka läppar. De lefva hufvudsakligast af boskapsskötsel och jordbruk.

**Religionen** är **fetisjdyrkan**. Till sin afgud eller fetisj tager negern, hvilket föremål som helst, ett träd, en sten eller dylikt. Visar sig fetisjen kraftlös, bortkastas den och en ny anskaffas.

De mörkhyade abessinierna tillhöra kaukasiska rasen och äro kristna. Landets herskare har titeln negus.



Sudán är fördeladt i många välden. Herskaren är enväldig och kan godtyckligt förfoga öfver sina undersåtars lif och egendom.

Engelsmännen, fransmännen, tyskarne och portugiserne ega spridda områden på kusterna.

## Sydafrika.

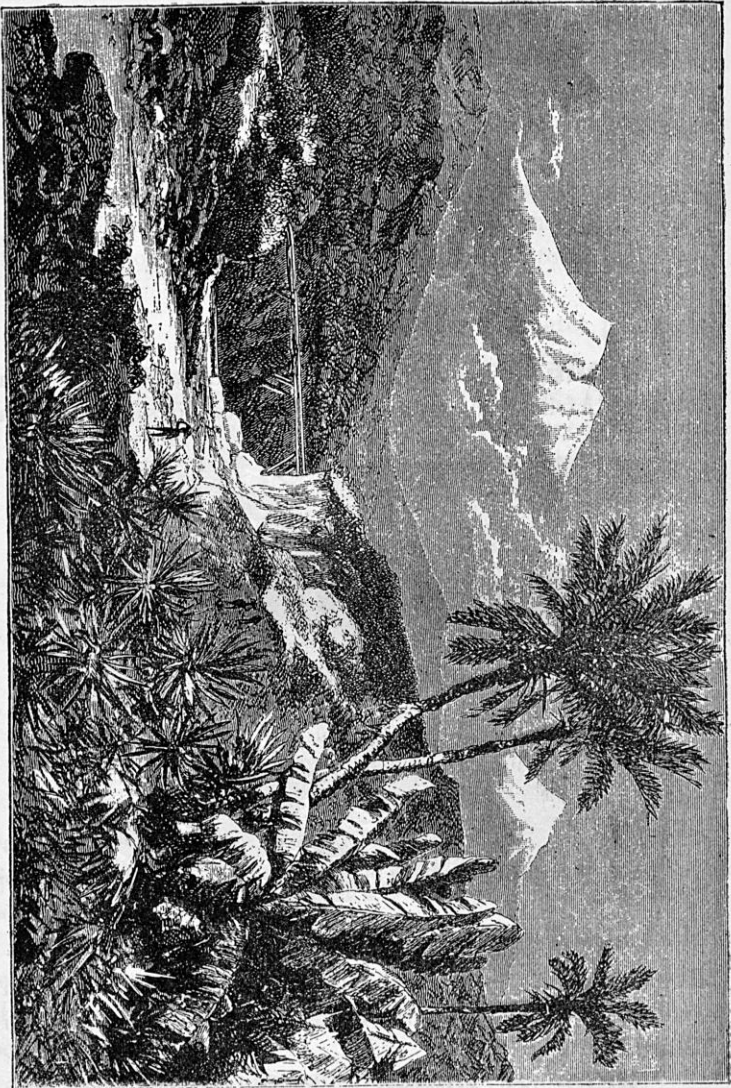
**Natur:** Sydafrika, söder om Sudán, är den högsta delen af Afrika och består af vidsträckta högslätter, hvilka



Elefant.

omgifvas af höga randberg vid kusterna. Strax söder om eqvatorn reser sig vid östra kusten den slocknade vulkanen **Kilima-Ndjaro**.

**Sjöar** och **floder**. Bland de talrika och stora sjöarna må nämnas: **Ukeréve**, Afrikas största sjö; hvilken  
Allardt, Geografi.



Kilima-Ndjaru.

gifver upphof åt **Nilen**, samt **Tanganjika**, hvilken ger näring åt den vattenrika **Kongofloden**.

**Klimat, växt- och djurvärld** liknar Sudáns i en stor del af Sydafrika. Kaplandets blomstervärld är synnerligen rik. Flere af våra vackraste trädgårdsblommor och krukväxter hafva här sitt hem. Därifrån utföres mycket ull, frukter och vin.

**Befolkningen** utgöres af **negrer** eller med negrer beslägtade folk, såsom t. ex. **hottentotterne**. Längst i



Båt med negrer.

söder bo engelsmän och **boers** (*búrs*), som härstamma från holländarne. I **Sansibar** på östra kusten bo **araber**.

**Indelning.** Engelsmännen ega **Kaplandet** med **Kapstaterna** samt ett betydande sammanhängande område, som sträcker sig från sistnämnda land ända till sydspetsen af Tanganjika. **Sansibar** har ställt sig under deras beskydd. Nyligen (1902) hafva engelsmännen efter ett hjältemodigt motstånd bemäktigat sig de forna boerfristaterna: **Oranjefristaten** och **Sydafrikanska republiken**.

**Tyskarne** ega ett område innanför Sansibarkusten till

de stora sjöarne Ukeréve m. m. samt en lång kuststräcka vid Atlanten ofvanom Kaplandet.

**Portugiserna** hafva vidsträckta områden på östra kusten utmed **Mozambique kanalen** (*måsangbikj*) samt på vestra kusten söder om Kongo.

**Kongostaten** är Sydafrikas märkligaste samhälle. Den omfattar ett vidsträckt område kring Kongofloden till Tanganjika i öster och har 15 mill. inb. Kongostatens stiftare är den berömde afrikaforskaren Stanley. Hans mening är att längs Kongofloden sprida bildning och upplysning i det »mörka Afrika». Kongostaten står under belgiska konungens öfverhet.

## Öar.

Afrikas öar äro bergiga och för det mesta vulkaniska. Där förekomma sydfruktur af alla slag. Socker odlas mycket.

Märkligt är på Indiska hafvets öar »de resandes träd», hvilket i sina bladveck samlar godt dricksvatten.

**Madagaskar** bebos hufvudsakligen af **hova**. De äro malayer och hafva antagit kristendomen.

**Indelning:** **Madeira** och **Gröna uddens öar** i Atlantiska hafvet tillhöra **portugiserna**. **Spanjorerna** ega **Kanarerna** med **Ferro**. **S:t Helena** tillhör **engelsmännen**. **Madagaskar** eges af fransmännen.

## AMERIKA.

Amerika ligger mellan Stilla hafvet i vester och Atlantiska hafvet i öster. Det skiljes från Asien genom **Be-rings sund**. Då den djärfve sjöfaranden **Kristoffer Ko-lumbus** sökte den kortaste vägen till Indien, upptäckte han Amerika 1492. Sedan dess har »Nya världen» blifvit ett hem för inflyttade europeer och deras ättlingar. Af alla världsdelar har Amerika den största utsträckning i norr och söder. Det kan med hänsyn till sin form lämpligen indelas i tvenne nära lika stora hälfter: **Nordamerika** och **Syd-amerika**.

### Nordamerika.

**Kuster.** Nordamerikas kuster äro ganska mycket sönderdelade af hafvet. Från norr intränger den stora och grunda **Hudson viken** (*höddsn*) djupt in i landet; från öster **St Lawrence viken** (*sänt-lårens*); mellan dessa ligger den breda halfön **Labradór**. Utanför Lavrence viken ligger ön **New Foundland** (*nju föndländ*). I sydväst intränger den vida **Mexico golfen**, åtskild genom den låga och af sumpmarker uppfyllda halfön **Florida** från Atlantiska hafvet. Mellan Mexico golfen och Karaibiska hafvet utskjuter halfön **Yucatan**. I norr och öster om Karaibiska hafvet ligger den **vestindiska övärlden**. Långs Nordamerikas vestkust sträcker sig den långa och smala halfön **Kalifornien**; innanför ligger **Kaliforniska viken**.

**Ytbildning.** Hela vestra kusten i Nordamerika är högländ. De vidsträckta, på sina ställen ökenartade högslätterna begränsas af tvenne jämnlöpande bergskedjor. Den östliga höjdedjan heter **Klippbergen** och utvidgar sig inåt

landet. Vid östra kusten höja sig **Alleghanybergen** (*al-ligäni*). Dessa bestå äfven af flere jämsides löpande kedjor och äro rika på järn, stenkol och petroleum. Mellersta delen af Nordamerika upptages af en lång, vågig landrygg, som delar det inre låglandet i tvenne afdelningar, nämligen: det **norra låglandet** och **Mississippi slätten**.

**Sjöar och floder.** Nordamerika är mycket rikt på stora sjöar och floder. Den största sötvattenssamling på jorden bildas af de stora, med hvarandra förbundna sjöarna **Öfre sjön, Michigan** (*misjigän*), **Huron** (*jüren*), **Erie** (*iri*) och **Ontario** (*ántäriå*). Några af dessa sjöar äro större än Ladoga. Mellan Erie och Ontario brusar **Niagaras** (*nejåggaras*) väldiga vattenfall. Vattenmassan finner sitt aflopp genom den breda och djupa **S:t Lawrence floden** (*sänt-lårens*). Det södra låglandet genomflytes af **Mississippi** med dess stora, grumliga biflod **Missouri**. Missouri-Mississippi är jordens längsta flod; emedan den har ett jämnt lopp, är den ock en synnerligen viktig samfärdsled.

**Indelning.** Den mest betydande delen af Nordamerika upptages af själfständiga riken med republikansk styrelse. Endast i norr och i Vestindien ega europeerna ännu besittningar.

## Grönland

är en stor ö i Norra Ishafvet och skiljes genom **Baffin viken** från Nordamerikas fastland. Öns inre täckes af en sammanhängande ismassa, den så kallade inlandsisen; endast en smal kustremsa i vester och söder är beboelig. Skog saknas och säden mognar icke. Djurvärlden är ganska rik; på klipporna ha en otalig mängd sjöfåglar sina bon, och i hafvet finnes rik tillgång på fisk, sälar och hvalrossar.

Hunden är människans enda husdjur och användes som dragare. Landets utförsvaror äro ejderdun, sälskinn och tran.

**Befolkningen** ntgöres af **eskimåer**, som närmast likna våra lappar. De räknas äfven till mongoliska rasen. Qvinnor och män gå klädda i byxor och kavaj, vanligen förfärdigade af säl- eller renskinn. Eskimåerna äro kristna. Grönland tillhör Danmark.

### Britiska Nordamerika.

**Läge** och **storlek**. Britiska Nordamerika omfattar norra delen af Nordamerika, utom halfön **Alaska** nordvest. Landet är något mindre än Europa, men har blott  $7\frac{1}{2}$  mill. inb. Det består förnämligast af **Kanada-väldet**.

**Klimat** och **växtlighet m. m.** Britiska Nordamerika har i allmänhet ett hårdt fastlandsklimat. Liksom i Ryssland utbreda sig vid Ishafvet vidsträckta tundror; därefter vidtager Nya världens stora barrskogsbälte, rikt på pelsbärande djur, såsom räfvar, björnar, bäfver och mård I söder blir landet lämpligt för odling. I trakterna kring Ontario och St Lawrence floden fås goda hveteskördar. Sydost om New Foundland utbreda sig de vidsträckta **New Foundlands bankarna**, på hvilka jordens största torskfiske drifves. De förnämsta utförsvarorna äro pelsverk och skogsprodukter.

**Befolkningen** härstammar från invandrade europeer, **engelsmän** och **fransmän**.

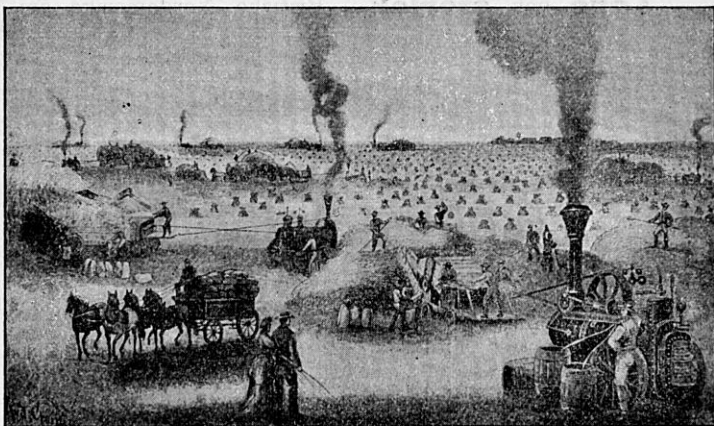
I de stora skogarna ströfva **indianer** omkring och lifnära sig med jagt och fiske. De äro Amerikas ursprungliga invånare och utgöra en särskild människoras, som kallas den indianska rasen. De hafva kopparröd hudfärg och svart, sträfft hår. De äro hedningar, men dyrka endast en

gud, den store anden, och tro, att de efter döden skola komma till de saliga jagtmarkerna, där villebråd aldrig tryter.

**Styrelse:** Kanadaväldet består af flere provinser, hvilka tillsammans utgöra ett statsförbund med egen styrelse, eget parlament och egen krigshär.

## Nordamerikas Förenta stater.

**Läge och storlek.** Nordamerikas Förenta stater ligga söder om Britiska Nordamerika mellan Atlantiska



Skördefält i „den stora Vestern“.

hafvet i öster och Stora oceanen i vester. De upptaga en yta, som är föga mindre än Europa, och hafva 80 mill. inb. Till Förenta staterna höra äfven halfön **Alaska**, Sandwichöarna långt ute i Stora oceanen och de från Spanien nyligen eröfrade öarna Cuba och Portorico, äfvensom (i Asien) Filippinerna.

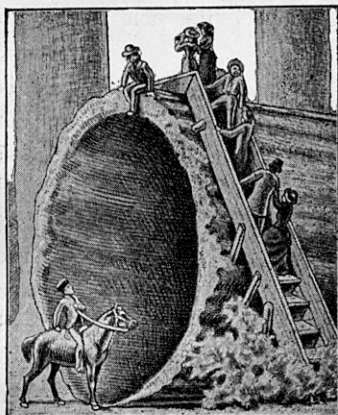
**Klimat.** De östra och i synnerhet de inre delarne af Förenta staterna hafva ett utprägladt fastlandsklimat med



mycket kalla vintrar och mycket varma somrar. Om vintern blåsa nordöstliga vindar obehindradt öfver det vida slättlandet och medföra köld från polartrakterna. I kusttrakterna råder riklig nederbörd, men uppe på de höga, af randbergen omslutna, vestra högslätterna, äfvensom på högslätterna öster om klippbergen faller det sällan regn.

**Växt- och djurvärld.** Jordmånen är nästan öfverallt bördig. I norra delen af Förenta staterna odlas majs och hvete, hvaraf mycket utföres till Europa, i synnerhet ifrån staterna omkring Mississippi. Förenta staterna höra till jordens förnämsta spannmålstrakter.

I södra delen af landet odlas mycket ris, sockerrör, bomull och tobak. Öster om Mississippi finnas stora skogar, men vester om denna flod utbreda sig de vida grässlätter, som kallas **prärier**, där stora hjordar af bisonoxar eller, som de



Kullfallen mammutfura.

här kallas, bufflar beta. I de vestliga bergstrakterna växa åter stora skogar med ständigt gröna löfträd. Där förekommer äfven mammutträdet, jordens största trädslag, som kan uppnå ända till 140 meters höjd.

**Näringsar.** Åkerbruk, boskapsskötsel, bergsbruk, industri och handel äro alla viktiga näringar samt bedrifvas med omsorg och ihärdighet. Spannmål och bomull äro Förenta staternas förnämsta utförsvaror. Samfärdseln befordras af en mängd järnvägar, bland hvilka de tre »Pacifikbanorna», hvilka förena Österns och den »fjärran Ve-

sterns» stater med hvarandra. Mynt: 1 dollar utgör i finskt mynt 5 mark 20 penni.

**Befolkningen** utgöres af invandrade europeer af olika härkomst; **engelsmännen** äro dock de talrikaste, och engelska språket talas allmänt. Därnäst komma tyskar och irländare. Svenskar och finnar förekomma äfven i ganska stort antal. Årligen strömma fortfarande stora skaror af »emigranter» från Europa till Amerika. Närmare  $\frac{1}{10}$  af befolkningen utgöres af negrer och mulatter, såsom afkomlingar af hvita och negrer kallas. Indianernas antal har minskats mycket. De äro tillbakaträngda till stepp- och bergstrakterna.

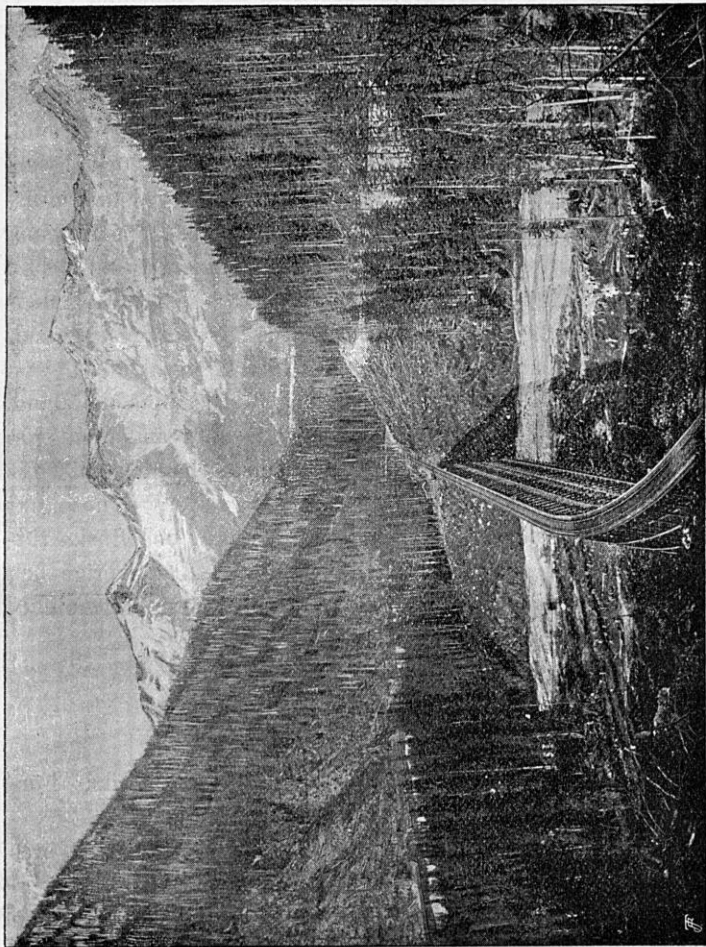


Indian.

Amerikanarne utmärka sig genom sin företagsamhet och uppfinningsrikedom. Från Amerika hafva vi fått tröskverk, skördemaskiner, symaskiner o. s. v. Arbetet aktas mycket högt. Förenta staterna äro ett arbetets och företagsamhetens land.

**Religionen** är de enskildte medborgarnes sak. Någon af staten särskildt erkänd religion finnes ej. De särskilda trosbekännarne få fritt fira sin gudstjänst, men skola själfva bygga och underhålla sina kyrkor och aflöna sina prester.

**Stater och styrelse.** Staternas antal är 45. De bilda liksom kantonerna i Schweiz tillhopa en förbundsrepublik, som kallas Förenta staterna. I spetsen för hela förbundsstaten står en på 4 år vald president. Riksdagen, som här kallas generalkongress, består af 2 kamrar. Sina angelägenheter ordnar hvarje stat efter eget godtfinnande. Under den gemensamma förbundsstyrelsen höra 5 områden, som kallas territorier.



Tredubbel järnvägsslinga mellan Klippbergen.

F

**Städerna** äro regelbundet byggda och hafva genom industrins och handelns uppblomstring vunnit en snabb tillväxt. Några de mest betydande skola här omnämnas:

**Boston** (*båstn*), vid Atlanten. Stor sjöhandelsstad. Framstående läroanstalter.  $\frac{3}{4}$  mill. inb.

**New York** (*nju-jårk*), söder om Boston. Näst London världens förnämsta handelsstad. Storartad fabriksstad. Har 10,000 fabriker, i synnerhet för maskiner och lädervaror. 3 mill. inb. **Filadelfia**, sydvest om New-York. För-enta staternas största fabriksstad. Utförsel af petroleum. Betydande läroinrättningar. Stora boktryckerier.  $1\frac{1}{2}$  mill. inb.

**Washington** (*oåsjingtn*), sydvest om Filadelfia. Hufvudstad. Presidentens bostad är en enkel tvåvåningsbyggnad, men riksdagshuset, Capitolium, ett storartadt palats.

**New Orleans** (*nju årlins*), i Mississippis deltaländ. Stor utförsel af bomull. **Chicago**, vid södra änden af sjön Michigan. Staden är jordens förnämsta handelsplats för spannmål; den eger dessutom stora slagterier. Knutpunkt för 35 järnvägslinier. Här utgifvas svenska och finska tidningar, ty det största antalet utvandrare från Sverige och Finland hafva här slagit sig ned. 2 mill. inb. **San Francisco**, vid Stora oceanen. Viktig handelsstad.

## Mexiko.

**Läge.** Mexiko ligger söder om Nordamerikas För-enta stater mellan Mexiko golfen och Stora oceanen.

**Natur, klimat m. m.** Det inre landet utgöres af vidsträckta högslätter. Kusterna äro sumpiga och i för-ening med det heta klimatet mycket osunda. Här är gula feberns egentliga hemort. På högslätterna är klimatet sun-dare. Växtligheten är mycket rik, i synnerhet vid kusterna. Brödväxter äro majs och banan; handelsväxter kaffe, kakao, hvaraf choklad beredes, vanilj och bomull.

**Befolkningen** utgöres af **indianer** och afkomlingar af invandrade spanjorer, som kallas **kreoler**. Genom dem är det spanska språket och den katolska religionen rådande i landet. Inbyggarna äro oföretagsamma och lata.

**Styrelse.** Mexiko hörde förr till Spanien, men lösryckte sig och upp rättade efter Förenta staternas mönster en **förbundsrepublik**. Ständiga inbördeskrig ha dock rasat i landet.

**Städer: Mexiko**, på högslätten. Hufvudstad. Välbyggd med många präktiga kyrkor.



Bomullsbusken.

## Mellanamerikas fristater

äro 5 till antalet samt belägna mellan halfön Yucatan och Panamánäset.

### Vestindien.

**Läge.** Vestindien kallas med ett gemensamt namn en samling vackra öar, som äro belägna mellan **Karaibiska hafvet** och **Atlantiska hafvet**. De förnämsta öarna äro **Cuba**, **Haiti**, **Jamaica** och **Portorico**.

**Klimat, växtlighet m. m.** Klimatet är mycket hett, men hafsvindarna mildra något värmen. Jordmånen är bördig, i synnerhet på Kuba, och nederbörden riklig. Här frodas därför nästan öfverallt en yppig växtlighet.

Socker, kaffe, bomull, tobak och sydfruktar äro öarnas förnämsta produkter.

**Inbyggare.** Öarnas ursprungliga inbyggare voro **indianer**. Kolumbus, som här trodde sig hafva funnit östra delen af Indien, gaf dem detta namn. De dogo emellertid hastigt ut under spanjorernas hårda välde och blefvo småningom ersatta med negerslafvar. Öarnas inbyggare bestå numera ock hufvudsakligen af negrer och mulatter. I de spanska besittningarna utgöra dock de »hvite» mer än hälften af befolkningen.

**Indelning.** Till Förenta staterna räknas; **Cuba** och **Portorico**.

**Städer:** **Habana** (*avanna*), på Cuba.

**Britiska besittningar** äro **Jamaica** m. fl. öar.

**Fransmän** och **holländare** ega smärre öar.

**Haiti** är deladt mellan två själfständiga republiker: i vester innehafves **Haiti** af negrer, som tala franska; i öster bebos **San Domingo** af mulatter, som tala spanska.

---

## Sydamerika

är nästan dubbelt så stort som Europa, men eger icke större folkmängd än Italien. Sydamerika är i vester ett bergland och sluttar småningom mot Atlantiska hafvet i öster.

### De forna spanska besittningarna.

**Läge.** De forna spanska besittningarna omfatta vestra och södra delen af Sydamerika.

**Ytförhållanden, klimat m. m.** Långa hela vstra kusten sträcker sig som en fortsättning af Nordamerikas berg **Andernas** höga och på sina ställen ända till 70 mil breda bergland. De äro näst Himálaya de högsta berg på jorden och sedan gammalt berömda för sin rikedom på silfver. Flere vulkaner finnas. Eljes upptages landet af högslätter. Kring floderna **Orinoco** och **La Plata** finnas dock mycket vidsträckta gräsbevuxna lågländer, där ofantliga hjordar af förvildade hästar och boskap beta. Grässlätterna kring La Plata kallas **Pampas**.

**Klimatet** är i allmänhet sundt, i synnerhet på högslätterna. Nederbörden är i högländerna riklig i norr och söder, den mellersta delen är nästan regnlös. På en del öar hafva därför under årtusendens lopp kunnat samlas hela backar af fågelspillning, som kallas guano och utskeppas till andra länder som den bästa gödsel. Växtligheten är i allmänhet rik. Här odlas kaffe, socker, bomull, kakao, tobak m. m. I högländets dalar växa potatisen och kinaträdet vilda. Af det senares bark fås läkemedlet chinin. Laman var det enda husdjuret före europeernas ankomst till landet.

**Inbyggarne** utgöras af invandrade spanjorer och indianer samt ett blandfolk af dessa, som kallas **mestizer**. Spanskan är det herskande språket.

**Religion.** Den katolska läran hyllas allmänt.

**Stater och städer:** Liksom i Mexico och Melanamerika upprättades i Sydamerika många små republiker, efter det man lösryckte sig från moderlandet. De förnämsta äro:

**Peru**, vid Stora oceanen. Hufvudstad: **Lima**.

**Chile** (*tjile*), ett smalt, mycket långt kustland vid Stora oceanen. Chile är den bäst ordnade af Sydamerikas republiker. Här odlas mycket säd. Chile är potäternas hemland.

**Städer: Santiago**, på en högslätt. Landets hufvudstad. Universitet.

**Valparaiso**, vid Stora oceanen. Stor handelsstad.

**Argentina**, vid La Plata floden till Anderna i vester. Boskapsprodukter äro landets förnämsta utförsvaror. Hufvudstad.

**Buenos Ayres**. Stor handelsstad. 800 t. inb.

## Brasilien.

**Läge.** Brasilien omfattar hela östra delen af Sydamerika.

**Ytförhållanden, klimat m. m.** Landet är i söder uppfyllt af låga berg, men i norr utbreder sig ett ofantligt slättland omkring **Amazonfloden**, jordens största och vattenrikaste flod.

**Klimatet** är varmt och fuktigt och jordmånen så bördig, att den rika växtligheten gör landet till en ödemark på ett område, som är nära lika stort som Afrikas Sáhara. Ödemarken består här af stora urskogar, som kallas **Selvas**. Här växa jättehöga palmer så tätt intill hvarandra, att knappt en solstråle kan tränga genom löfverket. Mellan träden växa praktfulla slingerväxter, hvilka tillika betäcka marken. På själfva trädens stammar slå blommor rot, så att stundom ett träd kan utgöra en hel blomstergård för sig. Men vandraren känner sig mer ensam här än seglaren på världshafvet, och går han vilse, är han hemfallen åt döden.

Endast Brasiliens kustland är någorlunda väl odladt. Härifrån hemtar världshandeln sitt mesta kaffe.

**Inbyggarne** uppgå till 17 mill. De utgöras af **kreoler**, härstammande från portugiserne samt af **negrer**, **mulatter** och **indianer**. De äro alltför oföretagsamma och lata för att kunna rödja ödemarkerna.



**Religionen** är den romersk-katolska.

**Styrelse.** Brasilien var ända till slutet af 1889 ett kejsardöme, men är nu en förbundsrepublik. Alla stater i Amerika äro sålunda numera republiker.

**Städer.** **Rio Janeiro** (*sjaneiro*). Vackert läge. Hufvudstad. Storartad kaffehandel. 800 t. inb.

## Guayana.

Guayana ligger norr om Brasilien. Det är sumpigt och osundt, men bördigt, i synnerhet på kryddor. Fransmän, holländare och engelsmän ega hvar sin del däraf. Det franska Guayana är förvisningsort.

## AUSTRALIEN.

Värdsdelen Australien utgöres af fastlandet Australien och ett oräkneligt antal stora och små öar i Stora oceanen. Denna världsdel är något mindre än Europa och har blott omkr. 6 mill. inb.

## Australiens fastaland.

Kusterna äro föga inskurna. I norr intränger den stora **Carpentaria viken** och öster därom utskjuter **halfön York**. På sydsidan finnes den öppna **Australbugten**.

**Ytbildningen** är tämligen enformig. Ett stycke från kusten höja sig nästan öfverallt högplatåer och kortare bergskedjor; det inre landet upptages af vida ökenartade slätter.

Australiens sjöar och floder äro föga betydande och uttorka under vissa tider på året. Blott **Murray** (*mörre*), som kommer från bergstrakterna i sydost, har ett rikare vattenförråd.

**Klimatet** är i norr hett som i Afrika, i söder varmt som i Sydeuropa. Längst i norr medför en nordvestmonsun från hafvet oupphörligt regn under sommarhalfåret, under vinterhalfåret åter blåser det i motsatt riktning och inlandsvindarna medföra beständig torka. På sydöstra kusten är nederbörden jämt fördelad öfver hela året. I de södra och i synnerhet i de vestra kusttrakterna samt i det inre landet är klimatet mycket torrt.

**Växt- och djurvärld.** Växtligheten är på norra, östra och sydöstra kusten mycket yppig. Bland trädslag må här nämnas febergummiträdet, som blir mycket högt, men ändock är märkligare därigenom, att det fördrifver feber i den trakt, där det växer. Hvete, vin och sydfrukt, som blifvit införda af europeerna, odlas med framgång. I norr trifvas till och med sockerröret och bomullsbusken. Skogarna likna ljusa parker. Träden växa nämligen mycket glest, och då dessutom bladen stå på kant, få växterna på marken tillräckligt ljus. Skogarna ha därför ock en mycket frodig gräsväxt. Sådan är växtligheten på de ofvannämnda kusterna. Längre inåt landet och på vestra kusten är växtvärlden synnerligen fattig. Stora sträckor äro här betäckta med ett slags täta, sammanhängande buskar, hvilka hindra samfärdseln, ty de äro svåra att rödja och brinna heller icke.

**Djurvärlden** är äfven mycket egendomlig. Pungdjuren äro synnerligen talrika. Störst bland dem är kängurun. Bland fåglar märkas den australiska strutsen, den

svarta svanen, paradisfåglar, berömda för sina vackra fjädrar, m. fl.

Af tama djur fanns blott en hundart, då europeerna för omkring hundra år sedan först kommo hit; men numera räknas hornboskap och får i millioner.

**Näringarna.** Boskapsskötsel och åkerbruk äro de viktigaste näringarne. **Handeln** är liflig.



Skogsvy från Australien

**Befolkningen** utgöres af invandrade europeer, förnämligast engelsmän samt australnegrer. Dessa australnegrer likna i många afseenden Afrikas negrer, men de stå mycket lägre. De lefva af rötter, bär, ormar, ödlor och dylikt. Australnegrerna äro eljes ett utdöende folk.

**Styrelse.** Australiens fastland jämte ön **Tasmania** äro delade i sex kolonialstater, det Australiska statsförbundet, hvilket hör till Britiska riket, men själfständigt

sköta sina inre angelägenheter. De ha hvar sin riksförsamling och egen krigshär. Deras högsta styresmän kallas guvernörer och utses af Britiska regeringen.

**Städer:** **Sidney** (*siddni*), på östra kusten. Australiens förnämsta handelsstad. Universitet. **Mellbourne** (*mällbörn*), på södra kusten. Universitet. Australiens största stad.  $\frac{1}{2}$  mill. inb. **Adelaide** (*adeläd*). Härifrån går en telegrafledning öfver Ostindien till Europa.

### Australiens övärld.

**Läge och natur.** Australiens öar ligga spridda i olika grupper öfver en ofantlig yta i södra delen af **Stora oceanen**. Bland dessa öar och ögrupper må här blott nämnas: **Nya Guinea, Nya Zeeland, Sällskapsöarna** och **Sandwichöarna** (sandoitj). De närmare fastlandet belägna öarna äro i allmänhet högbergiga och vulkaniska. De fjärrare öarna äro däremot låga korallöar. Dessa öar äro mycket märkliga i afseende på sin bildning. En otalig mängd koralldjur sitta många tillsammans på en gemensam stam, som består af en förkalkad massa och ofta är likt ett träd. Flere sådana stammar bilda ett **korallref**. Vågorna uppkasta sedan hvarjehanda ämnen från hafvet. Så uppkommer en korallö. Bland uppkastad tång och fågelspillning gro snart några kokosnötter, och så kommer slutligen människan och nedslår sina bopålar på ön.

**Klimat och växtlighet m. m.** Klimatet är ett mildt hafsklimat med ymnig nederbörd. Växtligheten är fattig på arter, men annars yppig. Här växa kokospalmen och brödfruktträdet, hvars rostade frukter smaka som hvetebröd. På de flesta öar hafva europeiska sädesslag och husdjur blifvit införda och trivas väl.

**Inbyggare.** På de närmare öarna bo **austral-negrer**; på de fjärrare, äfvensom på Nya Zeeland **ma-**

**layer.** Malayerna äro goda sjömän och hafva en viss hyfsning. De äro välväxta och ofta helt vackra. De hafva antagit kristendomen. Eljes ha äfven på Australöarna europeer alltmer begynt invandra.

**Indelning.** **Britiska riket, Frankrike, Tyskland, Nordamerikas Förenta stater** och **Spanien** hafva tagit de flesta ögrupper i besittning.

## VÄRLDSHAFVEN.

Världshafven upptaga ungefär tre fjärdedelar af jordens yta; blott en fjärdedel utgör land. Fastlanden utgöra sålunda rätteligen blott öar.

**Atlantiska hafvet** är beläget mellan Europa och Afrika i öster samt Amerika i vester.

**Stora oceanen** är det största af alla världshaf och begränsas af Asien och Amerika.

**Indiska hafvet** omgifves i vester af Afrika, i norr af Asien och i öster af Australien.

**Norra Ishafvet** ligger längst i norr och omgifves af Europa, Asien och Nordamerika. Dess medelpunkt är **nordpolen**. Omnejderna kring nordpolen känner man alls icke, ty de äro täckta af evig snö och is. Det har därför varit omöjligt att komma dit med fartyg. Äfven i de södra delarne af Ishafvet simma väldiga isberg, hvilka göra seglatsen farlig. Förda af hafsströmmar hamna de ofta långt ned i Atlantiska hafvet och Stora oceanen, där de smälta.

Ehuru kölden uppe i Norra Ishafvet är mycket stor, är dock djurvärlden i det hela taget rik. Där finnas hvalar, hvalrossar, sälar, isbjörnar och oräkneliga skaror af sjöfåglar.

**Södra Ishafvet** ligger längst i söder. Det har icke någon landgräns, utan sammanhänger med andra världshaf. Dess medelpunkt är **sydpolen**. Södra Ishafvet är ännu mindre bekant än Norra Ishafvet, ty det är kallare och ännu mer uppfyllt af is än Norra ishafvet.

**Tidvatten** kallas världshafvens regelbundna stiggande, **flod**, och fallande, **ebb**, två gånger i dygnet. Flod och ebb förorsakas af månens dragningskraft. På den sidan af jorden, som är vänd åt månen, drager denne till sig den lätttröliga hafsytan, hvilken därför höjer sig och bildar hvad man kallar flod. Ute på det vida världshafvet varseblifver man icke denna flodvåg, men då den närmar sig en kust, höjer sig vattnet och faller först, då ebben inträffar. Därför har man i Liverpool m. fl. städer byggt ett slags dammar, som kallas dockor, där fartygen kunna ligga trygga, då de lossa och lasta.

På hafsvikar, hvilkas mynning är trång, hafva ebb och flod ej synnerlig inverkan. Så t. ex. äro ebb och flod knappt märkbara vid Östersjökusterna.

**Hafsströmmarna** utgöras af ofantliga vattenmassor, hvilka röra sig framåt i bestämda riktningar ute i världshafven.

Golfströmmen och Kuro-sjó strömmen hafva tidigare blifvit nämnda. Vi sågo då huru dessa strömmar från varma trakter af världen förde vattnet till kallare och i hög grad mildrade klimatet vid de kuster, som besköljdes af dem.

### Ortsbestämning.

Ute på de stiglösa världshafven, där man under veckotal ser endast himmel och vatten, blir det mer än annorstädes nödvändigt att veta, på hvilken punkt af jordklotet man befinner sig. Huru långt i norr eller söder en ort är belägen,

bestämmas genom linier, som på ett afstånd af 111 kilom. löpa parallellt eller jämnt med eqvatorn kring jordytan. Dessa linier kallas parallellkretsar. Afståndet från en parallellkrets till en annan kallas breddgrad. Mellan eqvatorn och hvardera polen tänker man sig dragna 90 parallellkretsar eller grader ( $90^{\circ}$ ). Man angifver sålunda en orts läge i norr och söder i nordlig eller sydlig bredd. De parallellkretsar, som äro dragna på  $23\frac{1}{2}$  graders afstånd norr och söder om eqvatorn, kallas vändkretsar. På samma afstånd från polerna, som vändkretsarna från eqvatorn, finnas två andra parallellkretsar, som kallas norra och södra polcirkeln.

Då man vill bestämma en orts läge i öster och vester, delas eqvatorn i 360 längdgrader och drages genom hvarje sådan del en linie i halfeirkel från nordpolen till sydpolen. Dessa linier kallas **meridianer** eller **middagslinier**. Detta namn hafva de fått därför att alla orter, hvilka äro belägna på samma middagslinie, hafva middag (och midnatt) på samma tid. Meridianerna utmärka en orts afstånd från första meridianen, hvilken vanligen antages dragen öfver ön **Ferro**, utanför Afrikas vestra kust. Detta afstånd kallas en orts längd, som kan vara östlig eller vestlig, allt efter ortens läge öster eller vester om den första meridianen.

## Luftkretsen.

Jorden omgifves af ett luftlager eller luftkrets. Denna luftmassa sträcker sig omkring sju mil från jordytan och omgifver sålunda äfven de högsta berg. Vid jordytan är luften tätast, men blir allt tunnare ju högre uppåt man stiger. Därför blir det redan tungt att andas uppe på höga berg.

Då vi tala om värme och köld, åsyfta vi därmed alltid luftens värmegrad. Med en orts klimat förstå vi alla de väderleksförhållanden, som råda på en ort, såsom: värme, vindar och regnmängd.

**Värmens fördelning.** Vi hafva förut erinrat, att värmen är störst vid eqvatorn. Ju längre man aflägsnar sig från eqvatorn, och ju närmare man kommer till polerna, desto kallare blir luften. Vid polerna är det därför kallast.

Samma inverkan som afståndet från eqvatorn har äfven en orts höjd öfver hafsytan. Om man därför i trakterna af eqvatorn stiger uppför ett högt berg, märker man, att värmen alltmer aftager på samma sätt som om man skulle färdas allt längre från eqvatorn mot någon af polerna.

På en orts värmeförhållanden inverka därför i främsta rummet dess afstånd från eqvatorn och dess höjd öfver hafvet; men därjämte, såsom vi tidigare sett, varma eller kalla hafsströmmar, äfvensom förherskande vindar.

Värmens fördelning på skilda årstider bestämmes i främsta rummet af en orts närmare eller fjärmare läge till stora vatten. Om stora haf, hvilka långsamt emottaga värme och långsamt åter lemna den från sig, äro i närheten, blifva somrarna svalare och vintrarna blidare. En sådan orts klimat kallas **hafsklimat**. Men om vatten icke äro i närheten, äro somrarna mycket heta och vintrarna mycket kalla. Ett sådant klimat kallas **fastlandsklimat**.

**Vindar** uppstå sålunda, att luften på skilda ställen af jordytan uppvärmes ojämnt. Så till exempel uppvärmes landet vid vackert väder om sommaren raskare än hafvet. Men ju varmare luften blir på en ort, desto mera utvidgar den sig. Ju mera den utvidgar sig, desto lättare blir den och desto mera höjer den sig uppåt. Men i stället för den varma luften strömmar då från sidan den kallare och tyngre luften från hafvet. Denna strömning i luften kallas vind. Den blåser om dagen från hafvet inåt landet och kallas



**sjövind.** Men om natten, då landet hastigare afkyles än hafvet, blåser en **landvind** utåt hafvet. En sådan landvind är i nyländska skärgården känd under namnet **nattnordan**. I allmänhet äro dock vindarne i vårt land föga regelbundna. Det är omöjligt att på förhand veta, hvarifrån vinden kommer att blåsa under närmaste vecka eller månad. Annat är förhållandet i de varma länderna. Vi hafva tidigare omtalat sydvestmonsunen och nordvestmonsunen i Främre Indien, hvilka blåsa ett halft år i samma riktning. Liknande vindar äro äfven passaderna, af hvilka nordostpassaden blåser norr om eqvatorn från nordost till sydvest och sydostpassaden söder om eqvatorn från sydost åt nordvest. I trakterna kring eqvatorn uppvärms luften starkast och stiger därför upp i höjden och flyter sedan som en öfre luftström mot norr och söder. Långs jordytan blåser det åter så litet, att man kallat området omkring eqvatorn **vindstillans bälte**. Af liknande anledning råda äfven i andra trakter på jorden i de högre luftlagren helt andra luftströmmar än i de lägre, närmare jordytan belägna.

**Väderleksbälten.** Efter den olika värmegraden på olika delar af jordytan har man indelat henne i 5 **väderleksbälten** eller **zoner**: **det heta bältet** omkring eqvatorn, mellan de båda vändkretsarna; **det norra** och **det södra måttligt varma bältet** mellan vändkretsarna och polcirkeln, samt **det norra** och **det södra kalla bältet**, hvilka sträcka sig från polcirkeln till polerna.

## JORDEN OCH DESS RÖRELSE.

Jorden är en himlakropp, som rör sig fritt i den vida rymden, på samma sätt som solen, månen och stjärnorna. Till sin form är den nästan rund som ett klot. Från jordens yta till dess medelpunkt är det omkring 600 mil. Jordens omkrets vid eqvatorn är 3,700 mil.

Jordens rörelse är tvåfaldig: den vänder sig omkring sin axel och rör sig på samma gång omkring solen.

**Jordens rörelse omkring sin axel.** Det förefaller oss som om jorden stode stilla, och som om hela himmelen med sol och stjärnor vände sig ett hvarf i dygnet omkring jorden. Men denna himmelens rörelse är endast skenbar. På samma sätt förefaller det ju oss, då vi sitta i en järnvägsvagn som om gårdar och träd skulle skynda förbi oss, men vagnen stå på sin plats.

Under det jorden vänder sig kring sin axel, äro blott två punkter på jordytan orörliga: den ena kallas **nordpolen**, den andra **sydpolen**. De punkter på jordytan, hvilka äro lika långt aflägsna från polerna bilda den omkrets, som vi kalla **eqvatorn** eller dagjämningslinien, emedan dag och natt där äro lika långa.

Den ena hälften af jordytan är alltid vänd åt solen och har dag; den andra hälften har då natt.

**Jordens rörelse omkring solen.** Den tid, som jorden behöfver för att tillryggalägga sin bana omkring solen, kallas ett år.

Jordens ställning i förhållande till solen är icke alltid densamma. På hvarje särskildt ställe höjer sig solen någon tid på året högre på himmelen, och då blifva dagarne längre, en annan tid åter mindre högt, och då blifva dagarna kortare. Genom dessa olikheter uppstå de särskilda **årstiderna**.

Att jordens ställning i förhållande till solen förändras så, att särskilda årstider uppstå, beror därpå, att jordens axel står i något sned ställning i förhållande till jordens bana. Dess lutning i förhållande till jordens bana vexlar nämligen så, att än nord- än sydpolen är vänd mot solen. Då sålunda nordpolen är vänd mot solen, är norra sidan af jorden eller norra halfklotet bättre upplyst än det södra, och solens strålar falla nästan lodrätt därpå. Här är då den längsta dag eller **sommarsolstånd**, som inträffar den 21 juni; på samma tid har södra halfklotet midvinter. Hela det norra kalla bältet är då upplyst af solen, och där råder sålunda ständigt dag. Hvarje punkt, som ligger utom detta bälte, råkar under jordens svängning kring sin axel, för längre eller kortare tid i skuggan och där är då natt. Ju längre borta i söder denna punkt är belägen, ju längre tid kommer den att vara i skuggan, och så mycket längre varar ortens natt. Vid eqvatorn äro, som vi tidigare nämnt, dag och natt lika långa; söder om den södra polcirkeln råder denna tid beständig natt.

Då ett halft år förflutit, är jordens sydpol vänd mot solen. Det södra halfklotet är nu mera upplyst, solens strålar falla mera lodrätt, och där råder midsommar. Här i nordnen råder på samma tid årets längsta natt eller **vintersolstånd**, som inträffar den 21 december. Ju högre upp i norr en ort är belägen, desto kortare dag har den. Midt-

emot eqvatorn äro äfven nu dag och natt lika långa; på norra sidan af polcirkeln råder ständig natt.

De tider, som ligga midt emellan solstånden, kallas **dagjämningar**; den ena kallas **vårdagjämning** och inträffar den 21:sta mars, den andra kallas **höstdagjämning** och inträffar den 21 september. Jordaxeln vänder då icke någondera polen mer mot solen. Norra och södra halfkloten hafva lika stor belysning, och dag och natt äro öfverallt lika långa.