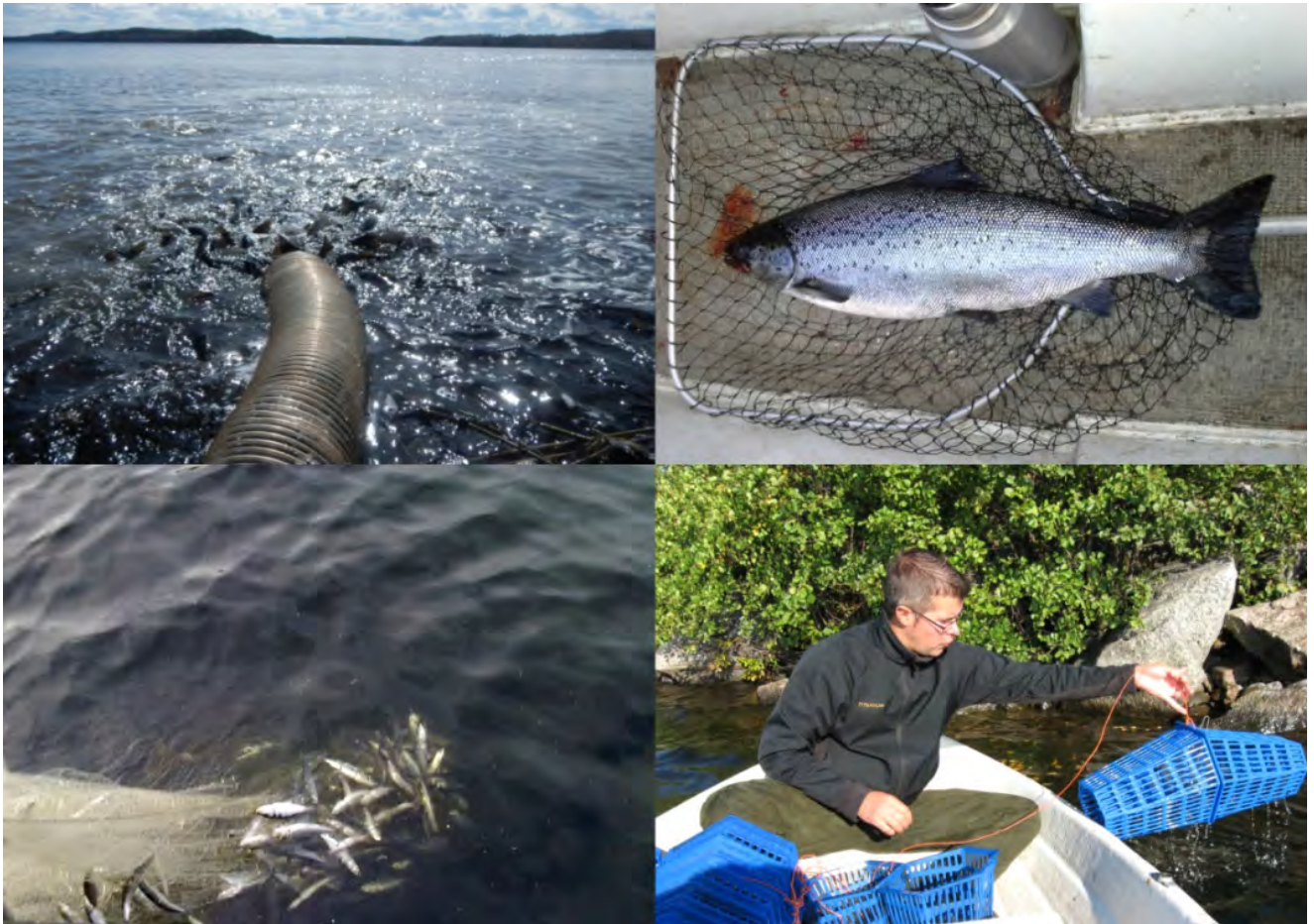


# Kermajärven ja Koloveden kalastusalue

[www.kermajärvi.fi](http://www.kermajärvi.fi)

[www.kolovedenkalastusalue.fi](http://www.kolovedenkalastusalue.fi)

- tietoa kaloista, kestävästä kalastuksesta, pyydysten merkinnästä ja lupamyynnistä



Kestävän kalastuksen ja luontomatkailun

kehittämishanke 2011-14

Mikkeli 2014



Tekijät: Teemu Hentinen & Joonas Rajala

Kuvat ja aineistot:

- Kuvat Etelä-Savon ELY-keskus
- Aineistona käytetty hankkeen rahoittamia ja toteuttamia tutkimuksia ja selvityksiä.
- Tausta-aineistona Jyväskylän yliopiston ja Riista- ja kalatalouden tutkimuslaitoksen tutkijoiden mm. Timo J Marjomäen, Jukka Syrjäsen, Pentti Valkeajärven, Pekka Hyvärisen, Tapio Keskisen ja Jorma Pirosen aineistoja.

**Vipuvoimaa**  
**EU:lta**  
 2007–2013



**ETELÄ-SAVON**  
 MAAKUNTALIITTO



**Euroopan unioni**  
 Euroopan aluekehitysrahasto  
 Euroopan sosiaalirahasto

# Tavoitteena vetovoimaiset kalakannat

Tarkoituksena on kertoa Heinäveden reitin kalastuksen järjestämisen tavoitteista, kalastuksesta ja siihen tarvittavista kalastusluvista. Kermajärvellä Heinäveden reitin yläosilla toimii lähes koko järven kattava viehelupa-alue. Vesistön alaosilla Kolovedellä ja Enonvedellä toimii Koloveden viehekalastusalue. Lisäksi Kermajärvellä ja reitin keskiosilla toimii pinta-alallisesti suuri Hasumäen osakaskunta, joka myy viehe-, sekä verkkokalastuslupia yhtenäiselle alueelle. Koskikalastuskohteita alueella on, Karvionkoski sekä Kerman- ja Vihovuonteen koskialue.

Kalastusalueet, osakaskunnat ja viehelupa-alueet palauttavat kalastuslupatuloja ja kalastajien maksamia valtion viehekortti- ja kalastuksenhoitomaksutuloja takaisin vesistöön istuttamalla vuosittain kalanpoikasia. Järvilohen ja -taimenen vaelluspoikasia istutetaan vuosittain Kermajärven ja Koloveden kalastusalueille noin 18 000 kpl ja kuhan ja siian 1- kesäisiä poikasia noin 100 000 kpl.

Järvilohen ja -taimenen alamitta on 60 cm, tarkoittaen että alle 2,5 kg kalat ovat alamittaisia ja vapautettavia kaloja. Saaliskalojen kokoa nostamalla ja istutuksia kehittämällä lisätään kalakantoja sekä istutusten tuottoa. Lajien luontaisen lisääntymisen turvaamiseksi ja istutettujen poikasten kasvun turvaamiseksi pyyntikokoon on tehtävä kalastuksen säätelypäättöksiä. Kalastuksen säätelystä päättävät Heinäveden reitillä kalastusalueen osakaskunnat. Tämän lisäksi jokainen kalastaja voi omilla valinnoilla edistää vetovoimaisten kalakantojen kehittymistä.

Tervetuloa kokemaan kalastuselämyksiä ja nauttimaan upeista vesistöistä!

# Kalastuksen järjestämisen tavoitteet

- 1) Tasa-arvoista kalastuksen edistämistä kalastusmuotoon katsomatta !
- 2) Säännöllisillä istutuksilla kalastettavia kalakantoja ja kestäväällä kalastuksella kohti lajien luontaista lisääntymistä.
- 3) **Kalasta vain sen verran mitä perheesi syö!** Kalasta luontaisesti lisääntyviä muikku-, ahven-, hauki-, made-, ja särkikalakantoja, ne ovat terveellistä lähiruokaa parhaimmillaan.
- 4) Huolehdi, että kalastat **yhteisen tavoitteen mukaisesti** istutettuja lajeja (järvitaimen, järvilohi), jotka ovat luontaisesti uhanalaisia. Vältä alamittaisten kalojen kalastusta tiedostamalla vuosittain tehtävien **istutusten ajankohta** ja poikasten liikkuminen eri syvyysvyöhykkeillä tai rantavesissä heti istutuksen jälkeen. Vaelluskalat kasvavat tehokkaasti toisesta järvivuodesta alkaen saavuttaen nopeasti 3 – 5 kg painon.
- 5) Pinta- ja välivesipyynnissä olisi hyvä käyttää joko muikkuverkkoja tai vähintään 80 mm verkkoja. Pohjaverkkopyynti keväällä, kesällä tai talvella ei aiheuta merkittävää kuolleisuutta järvitaimenelle ja lohelle, silloin voi käyttää pienempiä verkkoharvuuksia muiden lajien kalastuksessa. Kalasta haukea ja kuhaa käyttäen 60 - 70 mm verkkoja, silloin kalastat jo kerran lisääntyneitä kaloja, painoltaan vähintään 1,2 kg. Mateen ja planktonsiian kalastuksessa 55 mm verkko pyytää yli 900 g painoisia kaloja.
- 6) Viehekalastuksessa suhteuta vieheiden määrä omiin taitoihin ettei alamittaisia kaloja vioitu tai kuole kalastuksesi vuoksi. Vähennä koukkujen määrä kolmeen vieheissä ja täkyrakseissa.

# Yhteiset kala- ja rapukannat

- 1) Kalat eivät noudata osakaskuntien rajoja vaan liikkuvat useiden kymmenien kilometrien matkoja, lisääntymisen osalta jopa satoja kilometrejä.
- 2) Järvitaimenen ja järvilohen, sekä osin kuhan **kalastus perustuu istutettuihin kantoihin**. Istutettuja kantoja saadaan vain lupamyynnin avulla, jolloin kalastajien lupamaksut palautuvat vesistöön kalanpoikasina.
- 3) Peto- ja vaelluskalakantamme ovat taantuneet mm. kalastusvälineiden pyyntitehokkuuden kasvaessa, liian alhaisen kalojen pyyntikoon ja lisääntymisalueiden heikkenemisen takia. Pyyntivälineet ovat yhä tehokkaampia, mutta samalla kalastajien määrä laskee. Nuoria kiinnostaa verkkokalastusta enemmän viehekalastus, minkä merkitys tulevaisuudessa korostuu.
- 4) Rapujen istuttaminen on aina luvanvaraista toimintaa ja rapujen istuttamisessa käytetään tautivapaita poikasia. **Ravun siirtäminen tai istuttaminen vesistöistä toiseen on kiellettyä ilman ELY-keskuksen lupaa.**
- 5) Rapurutto voi siirtyä piilevänä siirrettävien yksilöiden mukana. Tällöin istutusvesistön rapukanta infektoituu ja vasta kannan voimistuessa tai muun stressitekijän vaikutuksesta kuolleisuus lisääntyy. Piilevän ruttoinfektion vesistöissä rapukannan elvyttäminen on useita vuosia pysähdyksissä tai pahimmillaan jopa vuosikymmeniä.

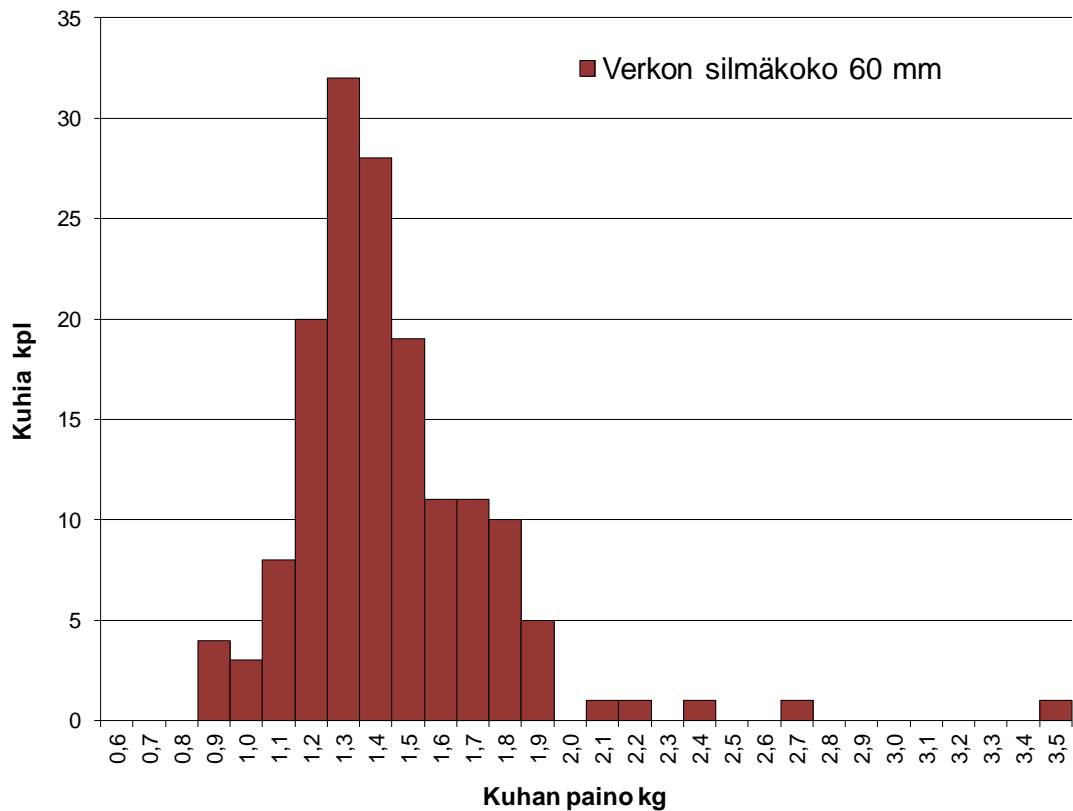
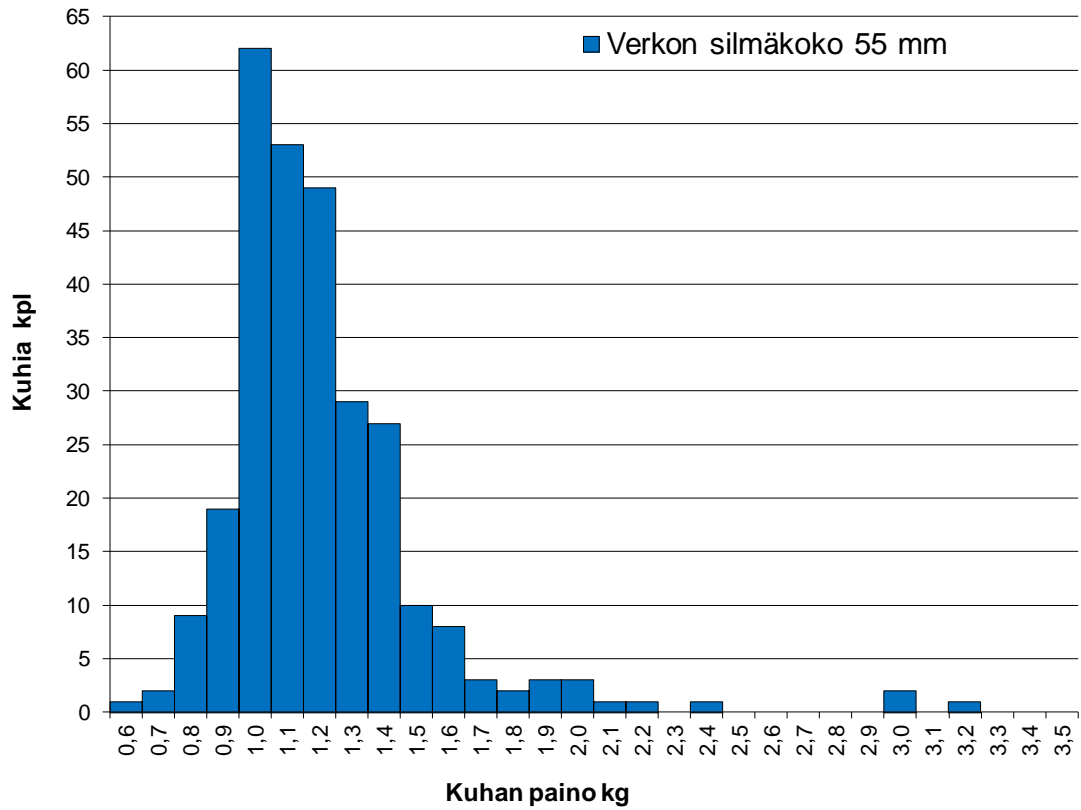
# Kestävällä kalastuksella parempia saaliita ja kohti luontaista lisääntymistä



Hyvät kuhakannat lisäävät kalataloudellista vetovoimaa.

## Kuhan kestävä kalastus

Kuha saavuttaa sukukypsyyden viimeistään 50-55 cm pituisena ja noin 1,2 kg painoisena. Sukukypsä 1 kg painoinen kuha tuottaa 200 000 mätimunaa ja 5 kg kuha jopa 1 000 000 mätimunaa. ***Luontaisen lisääntymisen turvaamiseksi kuhan kalastuksessa tulisi käyttää vähintään 60 mm verkkoharvuutta ja 50 cm alamittarajaa.***



Kuhan kalastuksessa tulisi käyttää 60 – 65 mm verkkoja, jolloin kalastettaisiin jo kerran lisääntyneitä kuhia (1,2 – 1,5 kg). Kujan kalastuksessa 55 mm verkko pyytää 800 g tai suurempia kuhia, joista suurin osa ei ole vielä lisääntynyt.

## **Järvitaimenen ja -lohen kestävä kalastus.**

**Järvitaimen** on erittäin uhanalainen laji, jonka luontainen lisääntyminen on vähäistä, eikä kestä nykyistä kalastuspainetta. Suurin osa luontaisista lisääntymisalueista on tuhoutunut patorakentamisen, jokien perkaamisen ja vedenlaadun heikkenemisen johdosta. Lisäksi ylikalastus järvi- ja jokialueilla verottaa taimenkantoja niin paljon, että vain harva kala saavuttaa sukukypsyyden.

Heinäveden reitin koskialueet ovat Vuoksen järvitaimenen tärkeimpiä lisääntymisalueita Saimaalla. Muikkuparvien perässä reitin järvialtailla vaeltaakin koskialueilta järvivaellukselle lähteneitä uhanalaisia Vuoksen järvitaimenia. Reitin koskialueita on kunnostettu useaan otteeseen viime vuosikymmeninä ja poikastiheyksien kasvun perusteella kunnostukset ovat onnistuneet hyvin.

Kermajärven ja Koloveden kalastusalueelle istutetaan rasvaeväleikattuja järvitaimenen poikasia kalastusta varten noin 10 000 kpl vuodessa. Istutetuilta poikasilta on kalanviljelylaitoksella poistettu taimenen selkäevän takana oleva rasvaevä, näin kalastaja tunnistaa istutetun ja saaliiksi tarkoitetun rasvaevättömän taimenen luontaisesta kalasta. ***Järvitaimenen kalastuksessa pinta- ja välivesipyynnissä sekä syyspyynnissä pohjaverkoilla tulisi käyttää vähintään 80 mm verkkoja, koska alamitta on 60 cm vuodesta 2014 alkaen. Rasvaevälliset taimenet tulee vapauttaa, jotta uhanalainen laji voidaan säilyttää Vuoksen lajistossa ja viljelykalana istutuksia varten.***



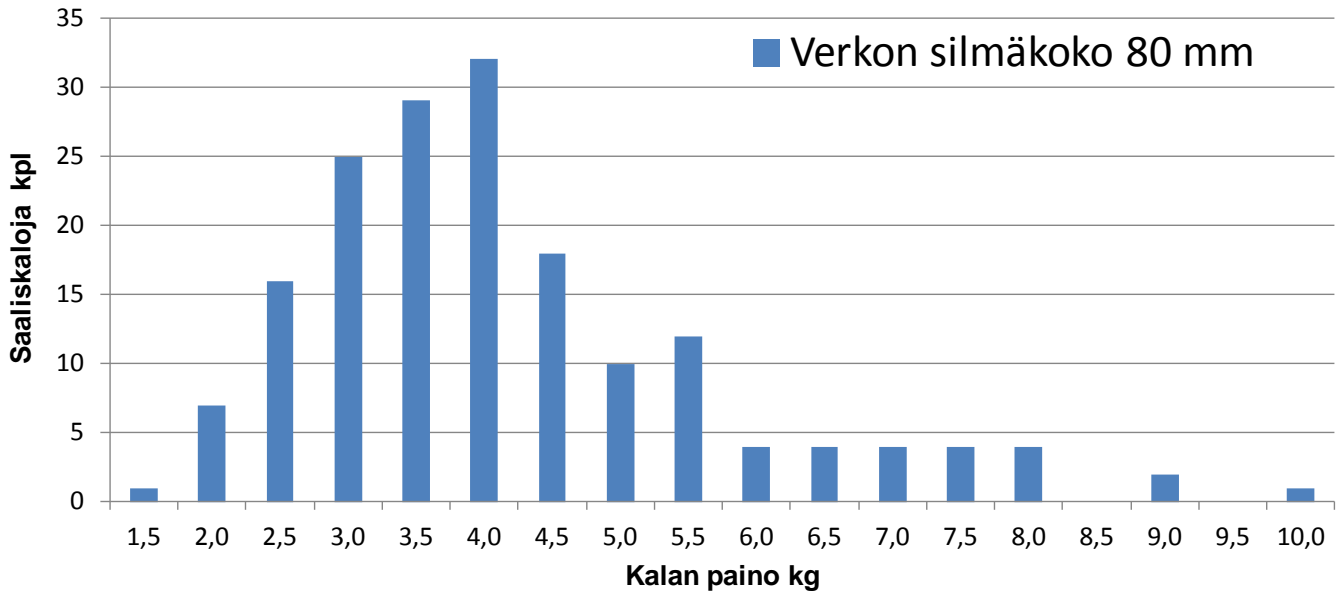
**Järvilohi** on äärimmäisen uhanalainen kalalaji Vuoksen vesistössä. Saimaan järvilohikannan luontaista elinkiertoa ja lisääntymistä ovat varjostaneet useat, ihmisen toimintaan liittyvät uhkatekijät viimeisen vuosisadan aikana. Viljelytoimien avulla kanta on toistaiseksi onnistuttu pelastamaan sukupuutolta mutta Joensuun Pielisjokeen palaavien sukukypsien järvilohien määrä on saatava nousemaan lajin säilyttämiseksi. Järvilohikantoja pidetään yllä jatkuvien istutuksien avulla. Heinävedenreitillä järvilohia istutetaan vuosittain 7000 kpl kalastusta varten.

Järvilohen kalastus on täysin riippuvainen istutuksista, jotka tulee tehdä rasvaeväleikattuna. Tällöin kalastajien on helppo tunnistaa saaliiksi tarkoitettuja järvilohia kannanhoitoa varten istutetuista rasvaevällisistä järvilohista sekä uhanalaisista järvitaimenista. Järvilohen ja -taimenen erottaminen toisistaan on usein vaikeaa.



Järvitaimen (ylhäällä) ja järvilohen (alhaalla) tunnistaminen toisistaan voi olla vaikeaa. Kuva Arto Lyytikäinen.

## Petokalojen paino 80 mm verkkopyynnissä (n=173)

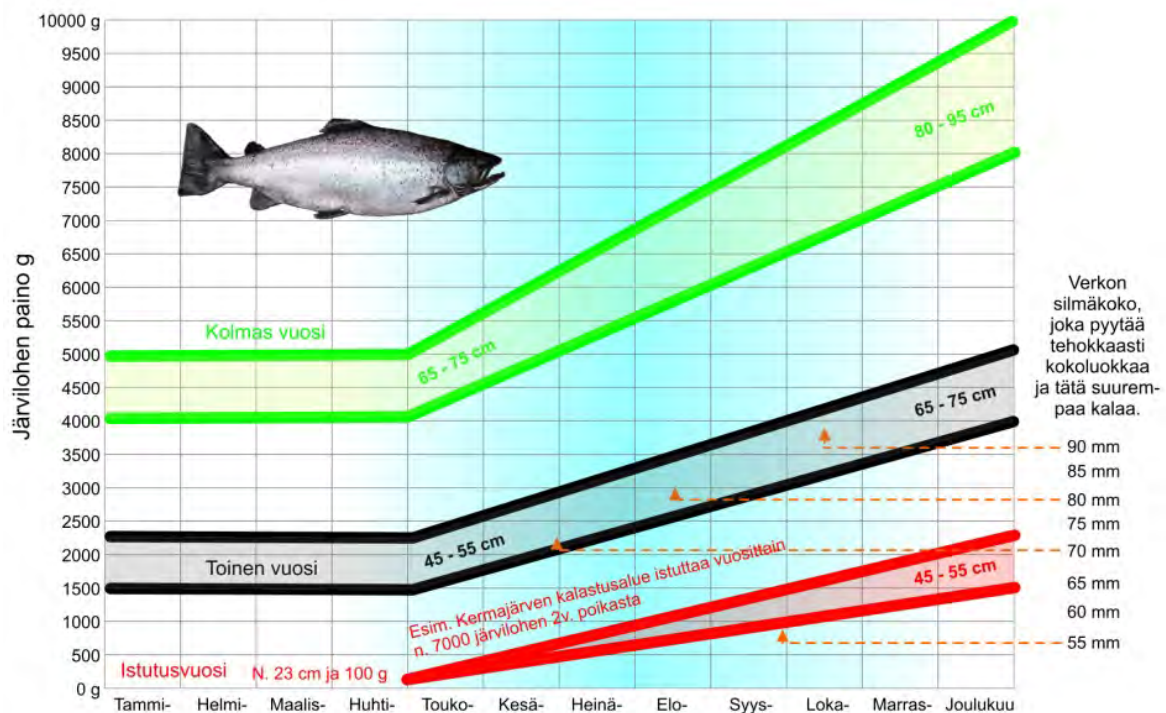


Solmuväliltään 80 mm verkko pyytää yli 2,5 kg petokaloja, alamitan (60 cm) täyttäviä järvilohia ja -taimenia.

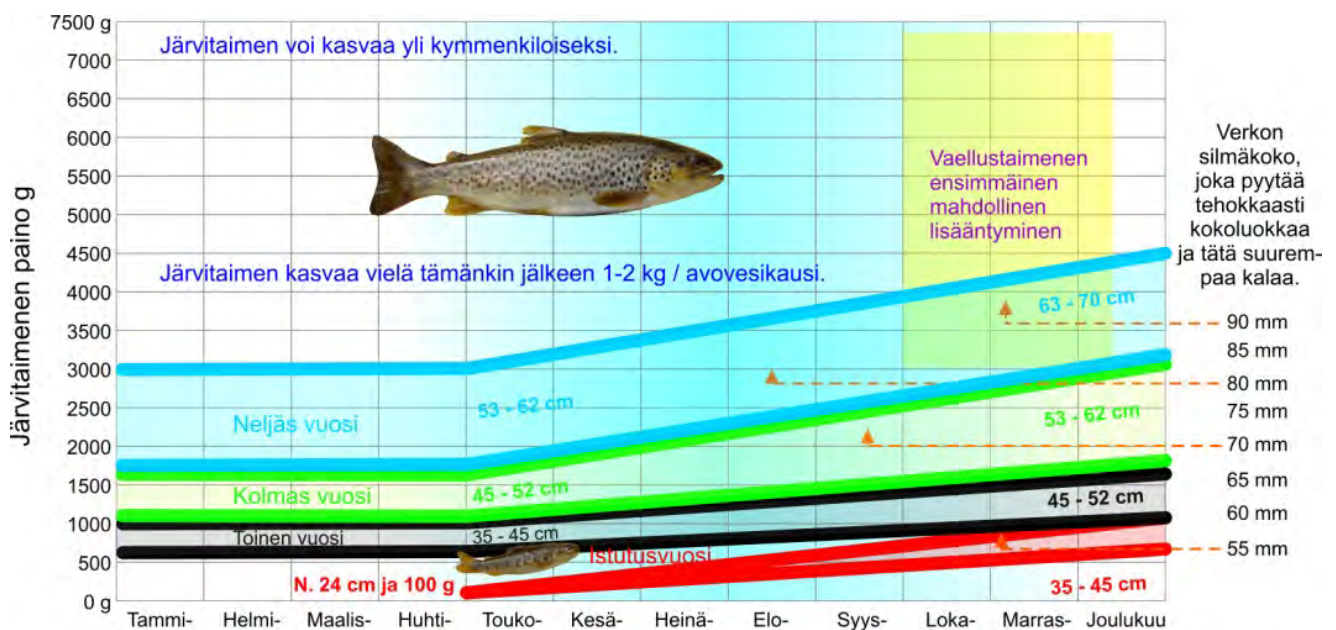


Nieriä on äärimmäisen uhanalainen kalalaji Vuoksen vesistössä, jossa se on rauhoitettu kokonaan kalastukselta vuodesta 2014 alkaen.

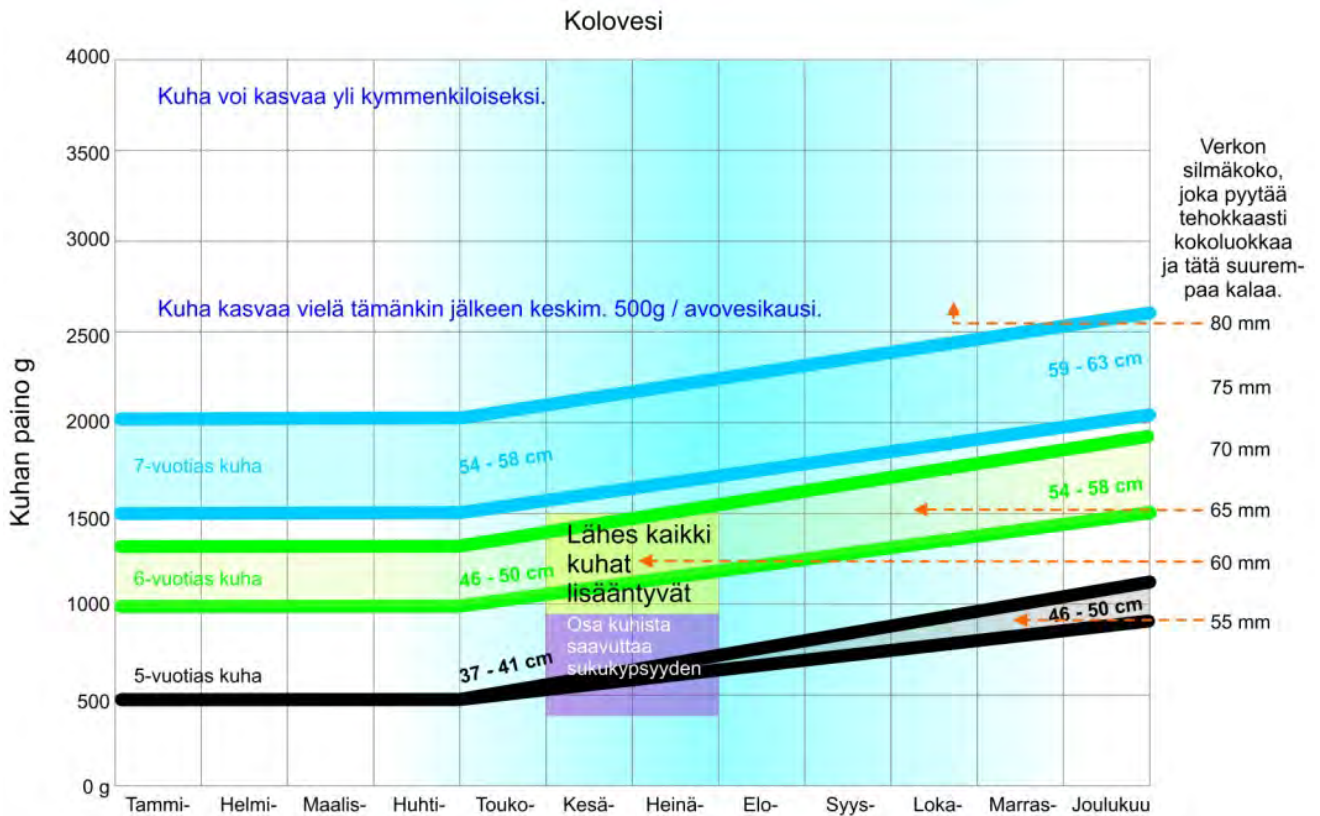
# Petokalojen kasvunopeus on erinomaista Heinäveden reitillä



Keväällä istutettu järvilohien poikanen painaa 100 g, Kermajärvellä kala on 6 kuukauden päästä 1,5 – 2,2 kg ja 1,5 vuoden päästä syksyllä on jo 4-5 kg painoinen. Yleisesti Saimaan järviältailla kasvunopeus on hieman hitaampaa.



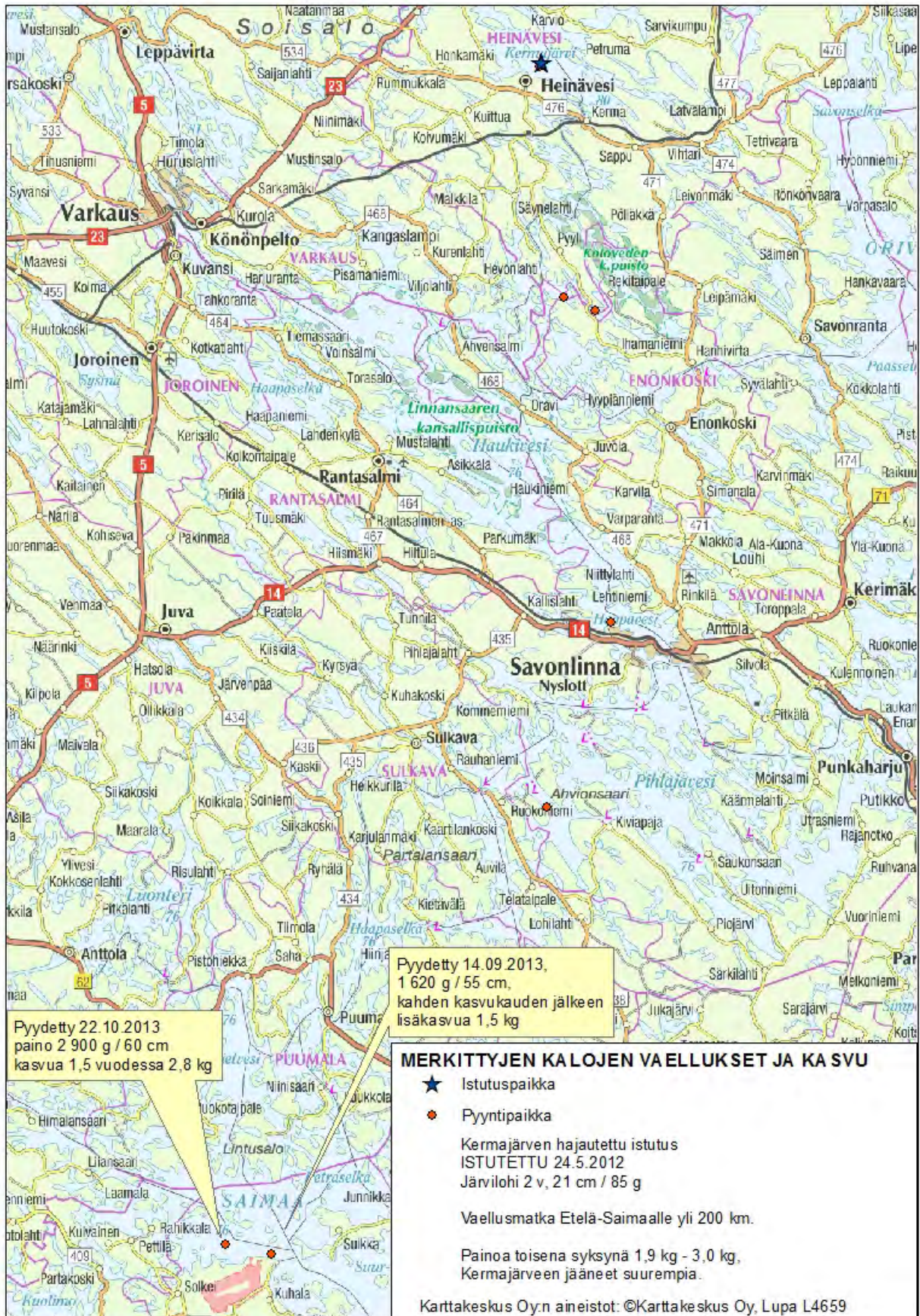
Järvitaimen tarvitsee vuoden enemmän kasvuaikaa saavuttaakseen nykyisen alamitan (60 cm) verrattuna järvilohien, taimen kasvaa 1 – 1,5 kg vuodessa. Yksilöitten välillä on suurta kasvuvaihtelua.



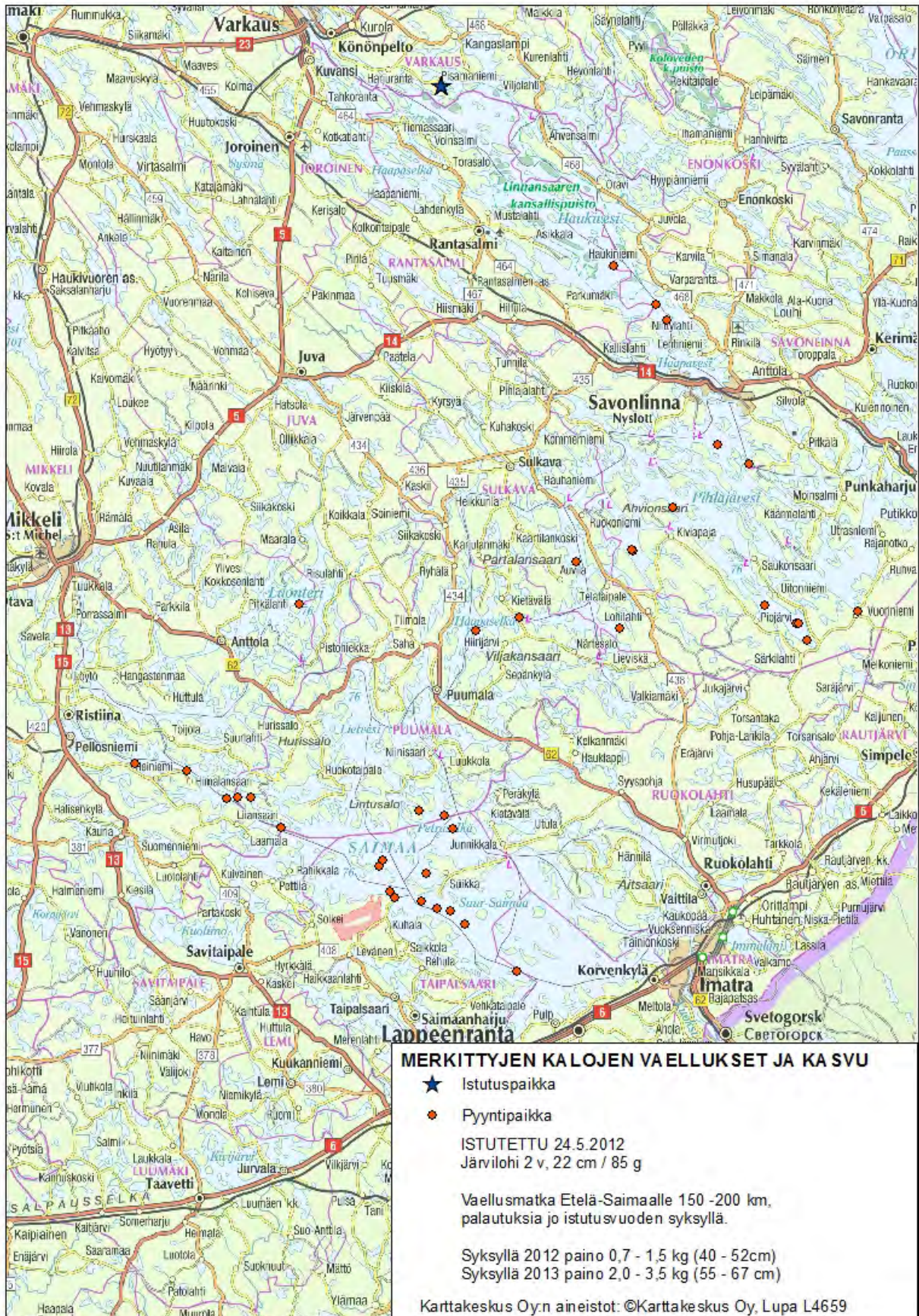
Heinävedenreitin alaosien kuhan kasvu ja sopivat verkonsilmäharvuudet tietyinkokoiselle kalalle. Kuhan kasvu on erinomaista Etelä-Savossa. Kuha kasvaa petokalaksi päästyään keskimäärin 400 - 500 g yhden avovesikauden aikana.



Selkävesien erinomaiset muikkukannat mahdollistavat hyvin kasvavat lohi- ja järvitaimenenkannat. Muikku onkin mm. Kermajärven pyydetyin kalalaji.



Lohikalojen elinalue on kymmeniä tai jopa satoja kilometrejä, istutuspaikkojen valinta, ajankohta ja istutusmenetelmien kehittäminen on tärkeää istutusten tuottavuuden lisäämiseksi.



Lohikalojen elinalue on kymmeniä tai jopa satoja kilometrejä, istutuspaikkojen valinta, ajankohta ja istutusmenetelmien kehittäminen on tärkeää istutusten tuottavuuden lisäämiseksi.

# Hyvät istutusmenetelmät käytäntöön

**Istutusmenetelmistä.** Istuttaminen on ollut pitkään keskeinen kalaveden hoitotoimi, jolla on turvattu kalastus. Istutusten tuottoa ei voi osakaskuntakohtaisesti seurata, koska kalat liikkuvat laajalla alueella. Usein istutusten tuotto saaliina on vähemmän kuin istutuskalojen paino, silloin on tärkeää tiedostaa virheet ja oppia niistä.

**Kuhan ja planktonsiian** istutuksissa käytetään kesän vanhoja poikasia, jotka istutetaan syksyllä. Kuhan istuttaminen on suositeltavaa tummavetisiin ja syviin järviin, jossa on kuoretta, ahventa ja särkeä ravinnoksi. Siika soveltuu hyvin monenlaisiin vesistöihin.

**Järvitaimenen ja -lohen** istuttamiseen soveltuu kirkasvetiset, syvät ja hyvät muikkuvesistöt. Järvilohen ja -taimenen istutuksissa käytetään yleisesti 2 vuoden ikäisiä poikasia (70 – 170 g & 18 – 25 cm), jotka vapautetaan vesistöön touko-kesäkuussa. Istutuksen tulosta heikentää poikasten korkea vaellusvietti alavesille ja mm. petokalojen aiheuttama kuolleisuus. Siksi istutukset on hyvä tehdä yhteistyössä muiden istuttajien kanssa ylävesille. Nuorempia poikasia ei tule istuttaa järveen heikon menestymisen vuoksi. Istuttamisessa tulisi suosia jokikohteita, jotta järvivaelluksen tehneiden taimenten määrää saataisiin nostettua lisääntymisalueilla. Jokeen istutetut poikaset levittäytyvät järvialueille yhtä tehokkaasti kuin järvi-istukkaat, mutta leimautuvat lisääntymisalueille ja palaavat sukukypsänä lisääntymään.

## **Miten vähentää poikasten vaelluksia ja alkukuolleisuutta ?**

Suurempien poikasten vaellusvietti on vähäisempi kuin 2 vuotiaiden. Joskus kannattaa poikaset hankkia suurempana, vaikka samalla rahalla olisi saanut suuremman määrän pienempiä poikasia. Järvilohen- ja -taimenen 3-vuotiaat poikaset (400 – 500 g / 28 – 35 cm) maksavat noin 6 euroa kpl, mutta niiden istuttamista kannattaa harkita jos saaliit jäävät vähäiseksi. Hauen saalistus on todettu tutkimuksissa merkittäväksi, erityisesti 20 – 30 cm poikaset jäävät helposti saaliiksi, kun taas 30 – 40 cm poikasten kuolleisuus on jo alhainen. Useilla alueilla on siirrytty käyttämään 3-vuotiaita tai istutetaan 2-vuotiaita suuremmaksi kasvatettuja poikasia (200 g / ~28 cm) alkukesällä vaellusten vähentämiseksi ja paremman selviytymisen vuoksi.

Istutuksissa voidaan kokeilla myös järvilohien **"viivästettyä" istutusta**. Poikaset siirretään kasvatuskassiin toukokuussa ja niitä ruokitaan kunnes veden lämpötila nousee 12 °C:een, tällöin poikasten vaellusvietti heikkenee ja poikasille on tarjolla runsaasti ravintoa. Taimenen (2 v) siirtäminen ja istuttaminen kesäkuussa suoraan kalanviljelylaitokselta jo lämmentyneeseen veteen on myös yksi vaihtoehto, mikäli kalankasvattajilla on tuotantotilaa säilyttää poikasia pitempään. Järvilohia ei voi siirtää enää lämpöisen veden aikana.

**Poikasten hintoja ja istutustiheyksiä.** Siika 10-20 kpl/ha, kuha 10-50 kpl/ha, järvitaimen ja -lohi yhteensä 1-5 kpl/ha. Järvitaimen, -lohi 2 vuotias (120 g / 22 cm) 1,9 - 2,6 euroa kpl, järvitaimen ja -lohi 3 kesäinen 3-4 euroa kpl, järvitaimen ja -lohi 3 vuotias 5,5 - 7 euroa kpl, kuha ja siika 1 kesäinen 0,2 – 0,25 euroa kpl



# Viehekalastus Kermajärven ja Koloveden kalastusalueilla

- Kermajärvellä toimii Kermajärven viehekalastusalue (n. 8000 ha)
- Kolovedellä ja Enonvedellä toimii Koloveden viehekalastusalue (8 000 ha).
- Viehekalastusalueet ovat useiden osakaskuntien muodostamia yhteislupa-alueita, jotka helpottavat vapaa-ajan kalastajien viehelupien saantia ja kalalle pääsyä.
- Ajantasaiset tiedot lupa-alueista ja kalastusehdoista [www.kermajarvi.fi](http://www.kermajarvi.fi) ja [www.kolovedenkalastusalue.fi](http://www.kolovedenkalastusalue.fi).

## Koskikalastus Heinävedenreitillä

### Karvionkoski

- Karvionkoski on metsähallituksen virkistyskalastuskohde (1,5 km) joka sijaitsee Kermajärven ja Varisveden välissä.
- Ajantasaiset lupahinnat ja -ehdot löytyvät [www.eraluvat.fi](http://www.eraluvat.fi).

### Kerman ja Vihovuonteen koskialueet

- Hasumäen osakaskunta myy lupia koskialueelle, joka sijaitsee Kermajärven alapuolella.
- Ajantasaiset lupahinnat, -ehdot ja myyntipaikat ja löytyvät [www.kermajarvi.fi](http://www.kermajarvi.fi).

# Verkkokalastus Heinävedenreitillä

Osakaskunnat myyvät verkkolupia osakkaille, kyläläisille ja tapauskohtaisesti ulkopuolisille. Osakaskuntakohtaiset yhteystiedot löytyvät [www.kermajärvi.fi](http://www.kermajärvi.fi) ja [www.kolovedenkalastusalue.fi](http://www.kolovedenkalastusalue.fi) sivuilta. Verkkokalastusta koskevat seuraavat kalastusalueen tai valtioneuvoston asettamat määräykset ja lait.

## **Koloveden kalastusalue (Ylä-Enonvesi, Enonvesi, Pyyvesi, Joutenvesi, Heinävedenselkä, Pyttyvesi, Vaaluvirta, Kolovesi – Käkövesi ja Ruunavesi)**

- **23 – 54 mm:n verkkojen käyttö kielletty yli 10 m:n syvyydellä**
  - *Peruste: Rajoituksella pyritään turvaamaan kuhan luontainen lisääntyminen. Kuhan alamitta on Koloveden kalastusalueella 45 cm.*
- **Pinta- ja välivesipyynnissä on kielletty solmuväliltään 23 - 79 mm verkot (poislukien Ylä-Enonvesi).**
  - *Peruste: Järvitaimenen ja -lohen alamitta on 60 cm ja alle 80 mm verkot pyytävät tehokkaasti kyseisiä alamittaisia, lain mukaan kuolleenakin vapautettavia kaloja. Alamittaisten kalojen joutuminen pyydyksiin vähentää kalakantojen ja istutusten tuottoa.*

# Pyydysten merkintä

## KALASTUSLAKI, KALASTUSASETUS, VESILAKI

### Verkkojen ja muiden seisovien pyydysten merkitseminen

#### (Kalastuslaki 33 §)

Kiinteät ja seisovat pyydykset on merkittävä niin, että ne ovat selvästi vesiliikenteen havaittavissa. **Pyydyksiin tulee aina merkitä pyydysten asettajan nimi ja yhteystiedot.** Pyydyksissä tulee lisäksi olla kalastusoikeuden osoittava merkki (muovinen ns. verkkomerkki). Pyydysten näkyvyyttä osoittavana selvänä merkinä hyväksytään vähintään 1,2 m vedenpinnasta nousevaan salkoon kiinnitetty neliönmuotoinen vähintään 20 senttimetriä korkea ja leveä lippu. Pintaan tai pinnan läheisyyteen (pinnasta 0 - 1,5 m) ulottuvan pyydyksen molempien päiden merkkisalot on kuitenkin varustettava kahdella päällekkäisellä 20 X 20 cm:n merkkilipulla. Merkkilippujen lisäksi on pyydyksen suunta ilmoitettava käyttämällä yhtä tai useampia selvästi erottuvia merkkikohoja, mehukannuja tms.

### **Pyydykset ja merkkiliput on poistettava kalastuksen**

#### **päätyttyä. (Kalastusasetus 21 §)**

Kalastuksen päätyttyä on pyydykset, sekä niihin kuuluvat merkit ja muut kalastukseen käytetyt tarvikkeet viipymättä poistettava vedestä. Määräys koskee myös talvikalastuksessa käytettävää 16 §:ssä tarkoitettua merkkiä.

### **Kalastuspaikan varaaminen on erikseen kielletty**

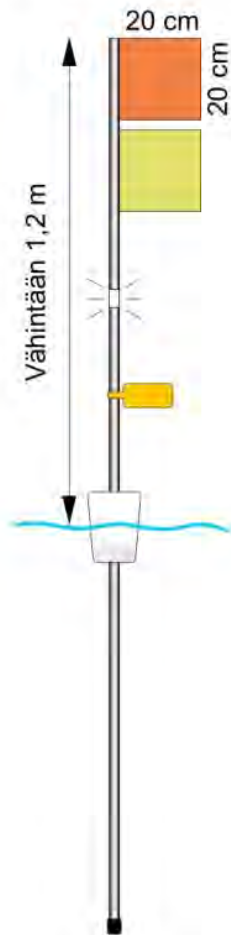
### **Talviverkkojen merkinnästä.**

Jäältä kalastettaessa pyydys ja halkaisijaltaan yli 40 cm avannot on merkittävä 1,2 m korkealla merkkisalolla, joka ei saa olla valkoinen. Merkkisalko tulee varustaa vähintään 2 cm heijastimella.

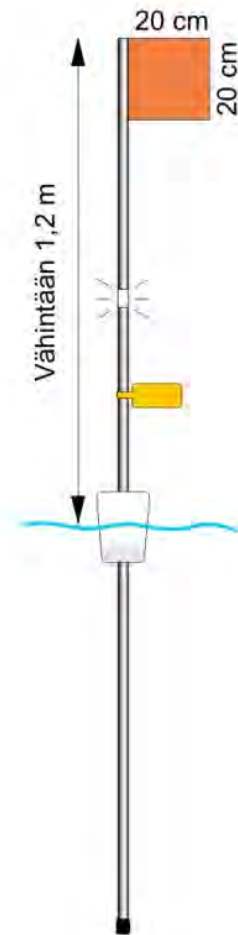
## Pyydysten merkintä vesiliikennealueella

Vesiliikenteen käyttämiä alueita ovat muun muassa väylät, mutta myös muut runsaasti liikennöidyt alueet.

Vesiliikennealueella pintaverkko  
(0 - 1,5 m pinnasta)



Vesiliikennealueella  
pohjaverkko tai välivesipyydyks



Käytä samanlaisia lippumerkkejä  
verkon molemmissa päissä

## Pydyksen merkintä muilla vesialueilla

Merkki voi olla koho, joka ulottuu vähintään 15 cm pinnan yläpuolelle tai 40 cm pinnan yläpuolelle ulottuva lippusalko. Lippu voi olla muodoltaan neliö tai kolmio, lyhyimmän sivun pituus on vähintään 15 cm. Rapumerralle riittää 5 cm pinnan yläpuolelle ulottuva koho.

# Yleisiä ohjeita kalastajalle

1) **Veneväylällä kalastaminen on kielletty seisovilla pyydyksillä**  
Vesilaki kieltää asettamasta väylään väylän käyttämistä vaikeuttavaa estettä. Kiinteitä ja seisovia pyydyksiä ei saa asettaa väyläalueelle. Avoimilla vesialueilla niitä ei myöskään tulisi asettaa 50 m lähemmäksi väyläaluetta. Kalastusta muilla kuin kiinteillä ja seisovilla pyydyksillä ei väyläalueella ole kielletty. Kalastus ei saa kuitenkaan estää minkään aluksen navigointia väylällä.

2) **Älä aiheuta häiriötä. (Kalastuslaki 39 §)**

Kalastusta harjoitettaessa on vältettävä kaikkea sellaista, joka voi aiheuttaa rannan omistajalle tai haltijalle tarpeettomasti haittaa tai häiriötä. Onkimista, pilkkimistä ja viehekalastusta ei saa ilman erityistä oikeutta harjoittaa viittäkymmentä (50) metriä lähempänä selvällä merkillä varustettua, pyynnissä olevaa kiinteää- tai verkkopyydystä eikä niin lähellä toisen asuttua rantaa, laituria, uimarantaa, jäätietä tai muuta niihin verrattavaa aluetta, että siitä aiheutuisi edellä tarkoitettu seuraus.

3) **Määrättyjä alamittoja pienemmät kalat on palautettava veteen elävänä tai kuolleena**

1.4.2012 voimaan astuvan Kalastuslain 36 § määrää, että lakisäätteistä vähimmäismittaa pienempi kala on välittömästi laskettava veteen, elävänä tai kuolleena.

# Osakaskuntien yhdistämiseen rahoitusta ja työpanosta hankkeilla

Etelä-Savossa osakaskuntien keskimääräinen koko on 250 ha, kun esim. metsästysseurojen keskimääräinen koko on 5 000 ha. Osakaskuntien osakkaista kalastaa nykyisin alle 10 % ja kalastuksen merkitys on vähentynyt. Osakaskunnan päätöksentekoon osallistuu alle 5 % osakkaista. Pienten ja keskikokoisten osakaskuntien toiminta on usein vähäistä ja hallinnointiin ei riitä aktiivisia osakkaita. Pienillä, alle 1 000 ha osakaskunnilla ei ole taloudellisia resursseja toiminnan järjestämiseen nykyajan tarpeiden mukaisesti.

Vesialueen omistajat ovat kokeneet osakaskuntien yhdistämisen tarpeelliseksi, mutta se on liian kallista osakaskunnille ja useiden osakaskuntien yhdistäminen kerralla on työmäärän suhteen liian vaativaa talkootyönä tehtäväksi.

Osakaskuntien tulot muodostuvat kalastus- ja ravustuslupien myynnistä sekä valtion maksamista yleiskalastuskorvauksista, omistaja- ja viehekorttikorvauksista. Osakaskunnan taloudellinen tilanne on pinta-ala riippuvainen, käytännössä 1 vesihehtaaria kohden osakaskunnalla on tuloja 0 – 3 euroa.

Etelä-Savon ELY-keskus yhdessä yhteistyötahojen kanssa on käynnistämässä hanketta vuosille 2015–18, jossa osakaskuntien yhdistämistä tuetaan rahallisesti ja työpanoksella. Ota yhteyttä ELY-keskus, kalatalousasiantuntija Seppo Reponen tai kalastusbiologi Teemu Hentinen, mikäli alueellasi on tarpeita yhdistää osakaskuntia.

# Tiedotus, lupamyynti ja palvelut

- Kalastusalueiden internet-sivut [www.kermajarvi.fi](http://www.kermajarvi.fi) ja [www.kolovedenkalastusalue.fi](http://www.kolovedenkalastusalue.fi)
  - ❖ Tiedot lupa-alueista, osakaskunnista ja kalastuksesta
  - ❖ Lupa-aluekartat ja syvyyskartat
  - ❖ Veneenlaskuiskat ja retkisatamat
  - ❖ Ohjelmapalveluyritykset
  
- Majoitusta ja kyläpalvelut
  - ❖ Järvi-suomen kylät ry, [www.jasky.net](http://www.jasky.net) → kyläkohtaiset internet-sivut ja palvelut
  
- Kalatalouden neuvontaa ja kalaviranomainen
  - ❖ Etelä-Savon kalatalouskeskus
  - ❖ Etelä-Savon ELY-keskus, kalatalous
  
- Kalastuksen valvontaa kalastusalueella
  - ❖ Osakaskuntien valtuuttamat valvojat,
  - ❖ Metsähallituksen erävalvojat ja poliisi



EU:n osarahoitteinen kestävä kalastuksen ja luontomatkailun kehittämishanke on rahoittanut julkaisun.