



# Valoa näkyvissä?

Hämeen alueelliset kehitysnäkymät syksyllä 2013

JESSE MAROLA | MARKKU PAANANEN | PIRJO VIRTANEN





# Valoa näkyvissä?

Hämeen alueelliset kehitysnäkymät syksyllä 2013

**JESSE MAROLA**

**MARKKU PAANANEN**

**PIRJO VIRTANEN**

**RAPORTEJA 103 | 2013**

**VALOA NÄKYVISSÄ?  
HÄMEEN ALUEELLISET KEHITYSNÄKYMÄT SYKSYLLÄ 2013**

**Hämeen elinkeino-, liikenne- ja ympäristökeskus**

**Taitto: Salla Salo**

**Kansikuva: Eija Isomäki, muut kuvat: Pirjo Orava**

**ISBN 978-952-257-888-4 (PDF)**

**ISSN-L 2242-2846**

**ISSN 2242-2854 (verkkajulkaisu)**

**URN:ISBN:978-952-257-888-4**

**[www.ely-keskus.fi/julkaisut](http://www.ely-keskus.fi/julkaisut) | [www.doria.fi/ely-keskus](http://www.doria.fi/ely-keskus)**

## Sisältö

<b>1 Johdanto</b>	<b>2</b>
<b>2 Hämeen alueellisen kehityksen lähtökohdat</b>	<b>3</b>
2.1 Elinkeinoelämä ja yritystoiminta	3
2.1.1 Yritystoimipaikat Kanta- ja Päijät-Hämeessä	3
2.1.2 Uusia yrityksiä entistä vähemmän	4
2.1.3 Suurimmat yritykset Hämeessä teollisuuden ja kaupan toimialoilla	6
2.2 Työllisyys	8
2.2.1 Miten avoimet työpaikat ja työnhakijat kohtaavat?	8
2.2.2 Kasvavia ja taantuvia toimialoja	12
2.2.3 Erityisryhmät syrjäytymisvaarassa työhaussa	14
2.2.4 Venäläiset ja virolaiset suurimmat ulkomaalaiset työnhakijaryhmät	17
2.3 Koulutus ja osaaminen	20
2.3.1 Mihin koulutukseen nuoret haluavat?	20
2.3.2 Miten koulutuksen päättäneet sijoittuvat?	22
2.3.3 Ammatillisen koulutuksen opiskelijapaikat vähenevät Hämeessä	23
2.3.4 Työvoimakoulutusta ja työttömyysetuudella tuettua omaehtoista opiskelua	24
<b>3 Alueen vahvuudet ja lähitulevaisuuden kehitysnäkymät</b>	<b>26</b>
3.1 Häme maakuntien vertailussa	26
3.2 Aluekehityksen näkymät Hämeessä	27
3.3 Elinkeinoelämän näkymät	28
3.3.1 Yritysten perustaminen	28
3.3.2 Keskeisten toimialojen tilanne ja näkymät	28
3.3.3 Investoinnit	29
3.4 Työllisyysnäkymät	29
3.4.1 Työttömyyden kehitys	29
3.4.2 Työvoiman kysyntä ja osaavan työvoiman saatavuus	30
<b>4 Seutukuntaakohtaiset näkymät</b>	<b>31</b>
4.1 Lahden seutukunta	31
4.2 Hämeenlinnan seutukunta	31
4.3 Riihimäen seutukunta	31
4.4 Forssan seutukunta	31

# 1. Johdanto

Alueelliset kehitysnäkymät -katsaus on ELY-keskuksen yhdessä keskeisten aluekehittäjien kanssa muodostama näkemys seutukuntien ja ELY-keskusalueen nykytilasta ja lähiajan näkymistä. Katsauksessa arvioidaan alueen kehitysnäkymiä kolmesta eri näkökulmasta, jotka ovat elinkeinoelämä ja yritystoiminta, työttömyyden määrä ja rakenne sekä osaavan työvoiman saatavuus. Koko maata koskeva Alueelliset kehitysnäkymät -katsaus julkaistiin kuluvana syksynä Porissa 16.9.2013.

Katsauksen lähitulevaisuutta koskevat arviot on tuotettu kuluvan vuoden elokuun aikana. Kyseessä on laadullinen arvio, jossa keskeisessä roolissa ovat aluekehittäjien, ennen muuta yritysten kehittämisen parissa toimivien henkilöiden näkemykset. Tiedonkeruuprosessin olennainen osa ovat alueelliset keskustelupaneelit, joissa osallistujat muodostavat yhteisen näkemyksen alueen tilasta ja tulevaisuudesta. Näke-

mykset tiivistetään jokaisen seutukunnan ja ELY-keskuksen kohdalla plus-miinus -arvioihin. Kehitysarviot kuvaavat alueen muutoksen suuntaa, ei arvioitavan asiakokonaisuuden tasoa alueella. Kehitysarviot eivät myöskään mahdollista seutukuntien välistä vertailua, vaan aluetta arvioidaan aina suhteessa alueen nykytilaan tai menneeseen kehitykseen.

Hämeen ELY-keskus julkaisee nyt ensimmäisen kerran oman erillisen Alueelliset kehitysnäkymät -katsauksen, johon on valtakunnalliseen raporttiin sisältyvän tekstiosuuden lisäksi sisällytetty keskeistä Hämeen elinkeinoelämään ja yritystoimintaan, työllisyyteen sekä koulutukseen ja osaamiseen liittyvää tilastoaineistoa ja sen analysointia.

Raportin ovat koonneet Hämeen ELY-keskuksen erikoissuunnittelijat Jesse Marola, Markku Paananen ja Pirjo Virtanen.



## 2. Hämeen alueellisen kehityksen lähtökohdat

### 2.1. Elinkeinoelämä ja yritystoiminta

#### 2.1.1. Yritystoimipaikat Kanta- ja Päijät-Hämeessä

Suomessa toimi Tilastokeskuksen yritysrekisterin mukaan 322 232 yritystä vuonna 2011. Henkilöstöä oli 1 486 000 yrittäjinä ja palkansaajina ja liikevaihtoa kertyi 385,2 miljardia euroa.

Tilastokeskuksen yritysrekisteri sisältää tietoja liiketoimintaa harjoittavien konsernien, yritysten ja toimipaikkojen määrästä, niiden henkilöstön ja liikevaihdon määrästä sekä näiden muutoksista toimialoittain, alueittain ja oikeudellisen muodon mukaan. Yritystilastoissa yritysten koko toiminta tilastoidaan yrityksen päätoimialalle. Toimipaikkatilastot kootaan toimipaikkojen toimialojen mukaan. Voittoa tavoittelemattomat yhteisöt eivät sisälly yrityksiin, mutta niiden liiketoimipaikat ovat mukana toimipaikkatilastoissa.

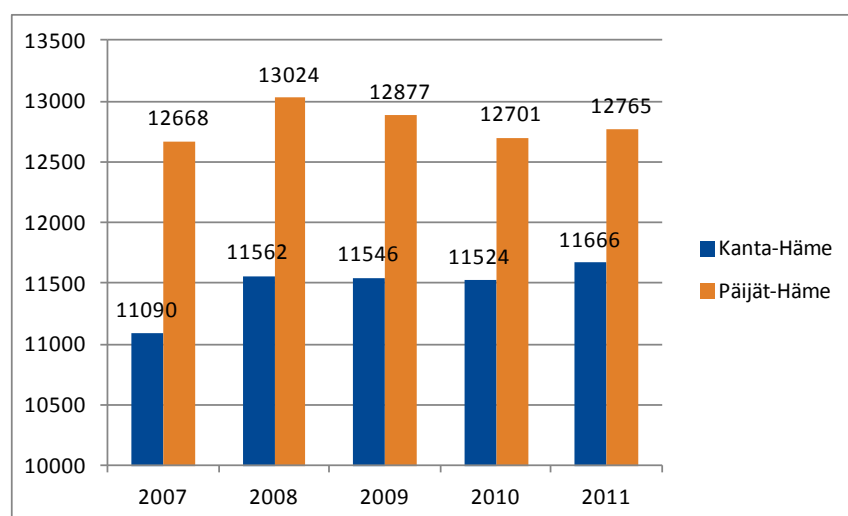
Valtakunnallisesti kaikista toimialoista eniten yrityksiä oli kaupan alalla, yhteensä 45 200. Yritysrekisterin 352 622 toimipaikasta joka kuudes oli maa-, metsä- ja kalataloudessa (57 068 toimipaikkaa) ja joka kuudes kaupan toimialalla (56 942 toimipaikkaa). Teollisuus-

dessa työskenteli edelleen suurin osa toimipaikkojen henkilöstöstä (22 %), vaikka teollisuuden työpaikat ovat vuosien mittaan vähentyneet. Teollisuus ja kauppa tuottivat yhdessä kaksi kolmasosaa toimipaikkojen liikevaihdosta.

Kanta-Hämeessä yritystoimipaikkoja vuonna 2011 oli 11 666, mikä on 142 enemmän kuin edellisenä vuonna. Eniten toimipaikkoja oli maatalouden, metsätalouden ja kalatalouden toimialalla (2 282). Vuonna 2011 Päijät-Hämeen 12 765 yritystoimipaikasta suurin osa (17 %) toimi kaupan alalla (2 153).

Teollisuus työllisti sekä Kanta- että Päijät-Hämeessä suhteellisesti enemmän kuin koko maassa. Kanta-Hämeen yritystoimipaikoissa työskennelleistä 41 054 henkilöstä 27 % (10 930) oli teollisuuden palveluksessa. Päijät-Hämeen 51 084 yritystoimipaikan henkilöstöstä 30 % (15 082) työskenteli teollisuudessa.

Kanta-Hämeessä yritystoimipaikkojen liikevaihto vuonna 2011 oli lähes 8 miljardia euroa, Päijät-Hämeessä 9,7 miljardia euroa. Kanta-Hämeessä liikevaihdosta 38 % (3,0 miljardia euroa) muodostui teollisuudessa, Päijät-Hämeessä lähes 36 % (3,4 miljardia euroa). Henkilöä kohti liikevaihto Kanta-Hämeen yritystoimipaikoissa vuonna 2011 oli 194 700 euroa ja Päijät-Hämeessä 189 500 euroa, kun koko maassa liikevaihto henkilöä kohti oli keskimäärin 261 600 euroa.



Kuva 1. Yritystoimipaikkojen määrän kehitys Kanta- ja Päijät-Hämeessä 2007–2011

Lähteet:

Tilastokeskus. Suomen virallinen tilasto (SVT): Yritysrekisterin vuositilasto 2011 [verkkajulkaisu]. Yritykset 2012. Helsinki 26.11.2012.

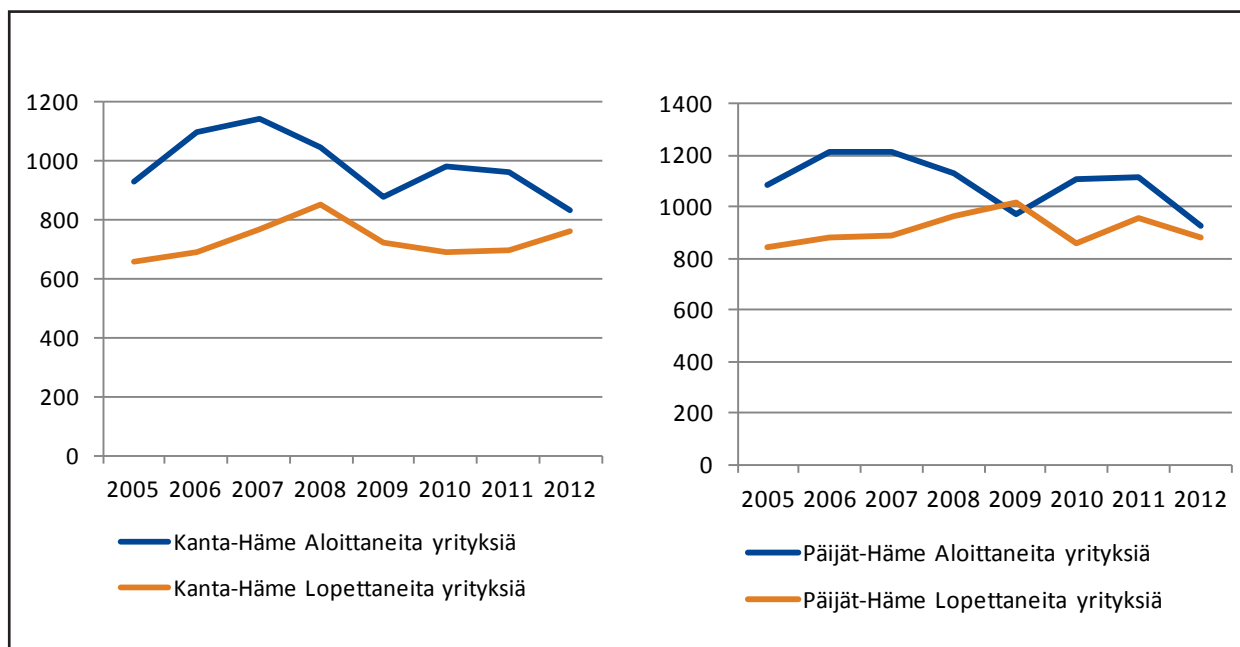
Tilastokeskus. Tilastotietokannat > Tietokanta: PX-Web Statfin > Yritykset / Yritysrekisterin vuositilasto. Viimeksi päivitetty: 2012-11-27 09:00. Noudettu 31.7.2013.

## 2.1.2. Uusia yrityksiä entistä vähemmän

Tilastokeskuksen mukaan aloittaneiden yritysten määrä koko maassa väheni 7,4 prosenttia vuoden 2013 ensimmäisellä neljänneksellä edellisen vuoden vastaavaan ajankohtaan verrattuna. Kanta-Hämeeseen uusia yrityksiä syntyi 252, viisitoista vähemmän kuin vuotta aikaisemmin. Vuoden 2013 ensimmäisellä neljänneksellä Päijät-Hämeessä aloitti 297 yritystä, 20 vähemmän kuin vuotta aiemmin. Koko maassa aloittaneiden yritysten osuus yrityskannasta oli 2,7 %, Kanta-Hämeessä vain 2,4 % ja Päijät-Hämeessä 2,5 %.

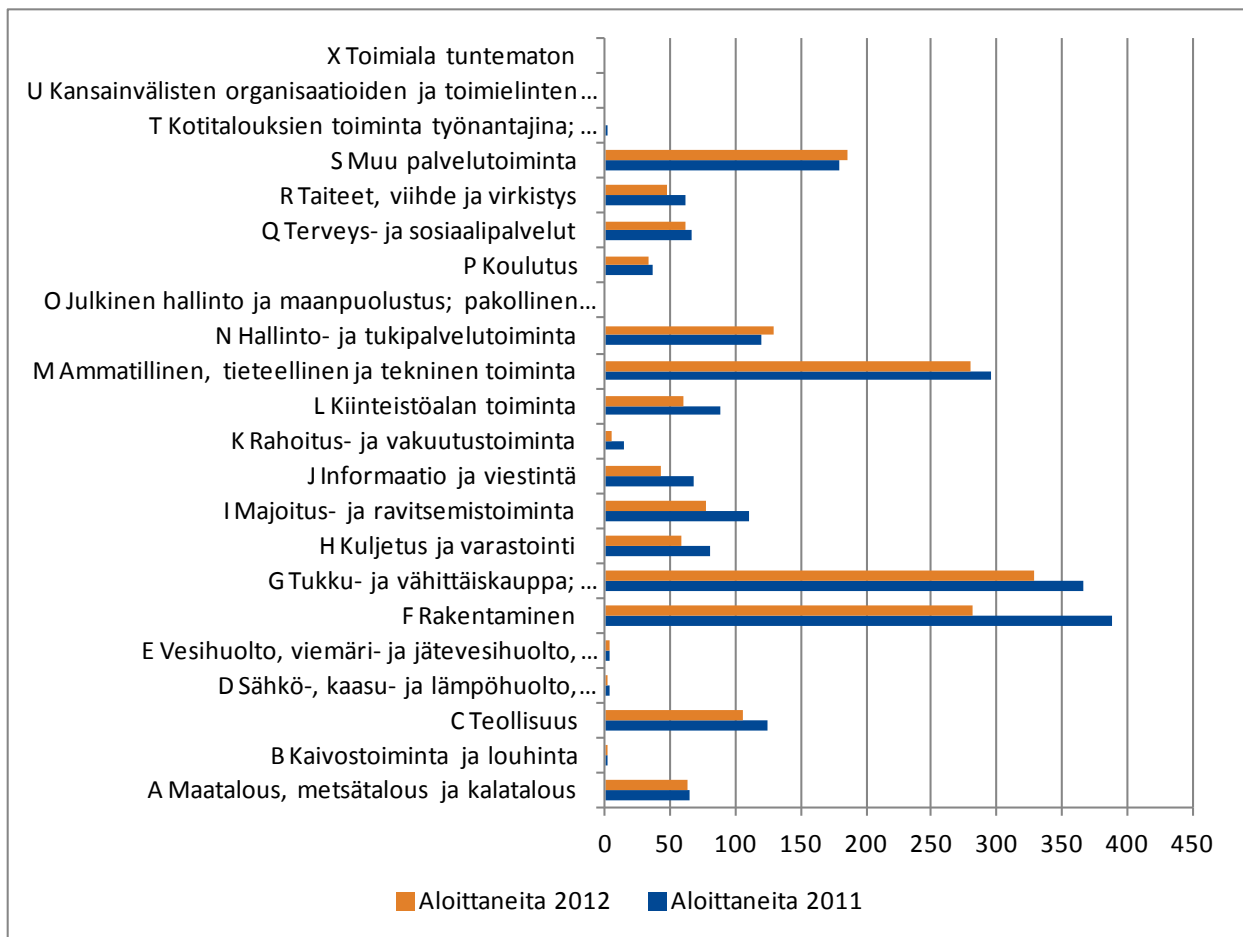
Vuonna 2012 Hämeen ELY-keskuksen alueella aloitti toimintansa yhteensä 1765 yritystä, joista 835 Kanta-Hämeessä ja 930 Päijät-Hämeessä. Toimintansa lopetti Kanta-Hämeessä 764 ja Päijät-Hämeessä 879 yritystä. Vuoden 2012 lopussa Kanta-Hämeessä oli 10 948 ja Päijät-Hämeessä 12 378 yritystä.

Vuonna 2012 aloittaneita yrityksiä toimialoittain Hämeen ELY-keskusalueella oli eniten kaupan alalla (328), vuotta aiemmin rakentamisessa. Kolmas merkittävä toimiala, jonne syntyy uusia yrityksiä, on Ammatillinen, tieteellinen ja tekninen toiminta.



Kuva 2. Aloittaneet ja lopettaneet yritykset Kanta- ja Päijät-Hämeessä 2005–2012





**Kuva 3. Aloittaneet yritykset Hämeen ELY-keskusalueella toimialoittain 2011–2012**

Lähteet:

Tilastokeskus. Suomen virallinen tilasto (SVT): Aloittaneet ja lopettaneet yritykset [verkkojulkaisu]. Yritykset 2013. Helsinki 25.7.2013.

Tilastokeskus. Tilastotietokanta: PX.Web Statfin > Yritykset / Aloittaneet ja lopettaneet yritykset. Viimeksi päivitetty 2013-07-25 9:00. Noudettu 25.7.2013.



### 2.1.3. Suurimmat yritykset Hämeessä teollisuuden ja kaupan toimialoilla

Seuraavassa esitellään suurimmat työllistäjät yksityisellä sektorilla koko Hämeessä ja Kanta-Hämeessä ja Päijät-Hämeessä sekä seutukunnittain yrityksen/työnantajan mukaan. Yksikkönä on yritys, jonka henkilöstön määrä = yrityksen alueella sijaitsevien toimipaikkojen henkilöstö yhteensä. Konsernia ei ole huomioitu, joten listalla voi olla useita saman konsernin yrityksiä. Henkilöstön määrä ilmoitetaan henkilötyövuosina.

Selvästi suurin työllistäjä yksityisellä sektorilla vuonna 2011 koko Hämeessä oli vähittäiskauppa Osuuskauppa Hämeenmaa (2365 htv). Seuraavaksi suurimmat yritystyönantajat olivat metallituotteiden valmistaja ja metallien jalostaja Ruukki Metals Oy (822 htv), posti-, jakelu- ja kuriiritoimintaa harjoittava Itella Posti Oy (762 htv), vaneriviilun ja puupaneelien valmistaja Koskisen Oy (679 htv), tukku- ja vähittäis-

kauppa Würth Oy (641 htv), elintarvikkeiden valmistajat HK Ruokatalo Oy (604 htv) ja Valio Oy (528 htv), sahatavaran, puu- ja korkkituotteiden valmistaja Versowood Oy (523 htv), elintarvikkeiden valmistaja Fazer Leipomot Oy (517 htv) sekä kiinteistöalan toimija Lassila & Tikanoja Oyj (507 htv).

Kanta-Hämeen maakunnassa eniten työllistivät Osuuskauppa Hämeenmaa, Ruukki Metals Oy, Würth Oy, HK Ruokatalo Oy, Valio Oy, VR-Yhtymä Oy, Tervakoski Oy, Huhtamäki Foodservice Finland Oy, Itella Posti Oy sekä Konecranes Finland Oy.

Myös Päijät-Hämeen maakunnassa Osuuskauppa Hämeenmaa oli suurin yksityisen sektorin työllistäjä vuonna 2011. Seuraavaksi eniten työllistivät Koskisen Oy, Fazer Leipomot Oy, Isku Teollisuus Oy, Wipak Oy, Itella Posti Oy, Oy Hartwall Ab, Novart Oy, Stora Enso Packaging Oy sekä L-Fashion Group Oy.

Taulukkoihin 1 – 4 on kerätty tiedot Hämeen suurimmista yksityisen sektorin työnantajista seutukunnittain.

**Taulukko 1. Kymmenen suurinta työnantajaa Hämeenlinnan seutukunnassa vuonna 2011**

Toimiala	Yrityksen nimi	Henkilöstö (htv)
Metallituotteiden valmistus/ Metallien jalostus	RUUKKI METALS OY	822
Vähittäiskauppa	OSUUSKAUPPA HÄMEENMAA	565
Paperin, paperi ja kartonki- tuotteiden valmistus	TERVAKOSKI OY	344
Paperin, paperi ja kartonki- tuotteiden valmistus	HUHTAMÄKI FOODSERVICE FIN- LAND OY	330
Kumi- ja muovituotteiden valmistus	PACCOR FINLAND OY	286
Muide ei-metallisten mineraalituot- teiden valmistus	IITTALA GROUP OY AB	262
Muiden koneiden ja laitteiden valmistus	KONECRANES FINLAND OY	256
Kiinteistöalan toiminta	TEKME OY	231
Ravitsemistoiminta	LINNAN ATERIA OY	212
Vähittäiskauppa	LIDL SUOMI KOMMANDIITTIYHTIÖ	204
Hämeenlinnan seutukunta = Hattula, Hämeenlinna ja Janakkala		

**Taulukko 2. Kymmenen suurinta työnantajaa Riihimäen seutukunnassa vuonna 2011**

Toimiala	Yrityksen nimi	Henkilöstö (htv)
Tukkukauppa/vähittäiskauppa	WÜRTH OY	624
Elintarvikkeiden valmistus	VALIO OY	418
Rautateiden henkilöliikenne	VR-YHTYMÄ OY	340
Vähittäiskauppa	OSUUSKAUPPA HÄMEENMAA	269
Maaperän ja vesistöjen kunnostus, jätteen keruu ja käsittely	EKOKEM OY AB	189
Koneiden ja laitteiden korjaus, huolto ja asennus	MILLOG OY	188
Metallituotteiden valmistus	SAKO OY	184
Rautateiden rakentaminen	VR TRACK OY	184
Koulutus	HYRIA KOULUTUS OY	178
IT-palvelut ja ohjelmistot	LOGICA SUOMI OY	156
Riihimäen seutukunta = Hausjärvi, Loppi ja Riihimäki		

**Taulukko 3. Kymmenen suurinta työnantajaa Forssan seutukunnassa vuonna 2011**

Toimiala	Yrityksen nimi	Henkilöstö (htv)
Elintarvikkeiden valmistus	HK RUOKATALO OY	604
Muu painaminen	FORSSAN KIRJAPAINO OY	205
Muut palvelut liike-elämälle	LOIMIJOEN KUNTAPALVELUT OY	181
Vähittäiskauppa	OSUUSKAUPPA HÄMEENMAA	179
Betonituotteiden valmistus	PARMA OY	177
Metallituotteiden valmistus	PARMARINE OY	176
Sahatavaran, puu- ja korkkituotteiden valmistus	FENESTRA OY	122
Koulutus	HEVOSPISTO OY	110
Kiinteistöalan toiminta/tavanomaisen jätteen keruu	LASSILA & TIKANOJA OYJ	104
Muiden ei-metallisten mineraali-tuotteiden valmistus	SAINT-GOBAIN RAKENNUSTUOTTEET OY	90
Forssan seutukunta = Forssa, Humppila, Jokioinen, Tammela ja Ypäjä		

**Taulukko 4. Kymmenen suurinta työnantajaa Lahden seutukunnassa vuonna 2011**

Toimiala	Yrityksen nimi	Henkilöstö (htv)
Vähittäiskauppa	OSUUSKAUPPA HÄMEENMAA	1352
Vaneriviilun ja puupaneelien valmistus	KOSKISEN OY	679
Elintarvikkeiden valmistus	FAZER LEIPOMOT OY	517
Sahatavaran, puu- ja korkkituotteiden valmistus	ISKU TEOLLISUUS OY	492
Kumi- ja muovituotteiden valmistus	WIPAK OY	473
Posti, jakelu ja kuriiritoiminta	ITELLA POSTI OY	448
Elintarvikkeiden valmistus	OY HARTWALL AB	430
Sahatavaran, puu- ja korkkituotteiden valmistus	NOVART OY	400
Paperin, paperi ja kartonkituotteiden valmistus	STORA ENSO PACKAGING OY	400
Muu takkien, pukujen, housujen, hameiden yms. valmistus	L-FASHION GROUP OY	383
Lahden seutukunta = Asikkala, Hartola, Heinola, Hollola, Hämeenkoski, Kärkölä, Lahti, Nastola, Orimattila, Padasjoki, Sysmä		

Lähteet:

Tilastokeskus, yritys- ja toimipaikkarekisteri

## 2.2. Työllisyys

### 2.2.1. Miten avoimet työpaikat ja työnhakijat kohtaavat?

Eri ammattiryhmien työvoiman kysynnän ja tarjonnan kohtaamisesta kertova ammattibarometri julkaistaan kolme kertaa vuodessa. Vuoden 2011 kesäkuusta lähtien Hämeen ELY-keskuksessa on julkaistu yhteensä seitsemän ammattibarometriä. Ammattibarometri kertoo arvion työmarkkinatilanteen kehityksestä puoleksi vuodeksi eteenpäin. Jokaisessa Hämeen ELY-keskuksen tuottamassa ammattibarometrissa on löytynyt samoja ammatteja, joissa on ollut pulaa tai paljon pulaa hakijoista ja sitten ylitarjontaa tai paljon ylitarjontaa hakijoista.

Pulaa tai paljon pulaa hakijoista on ollut jokaisessa Hämeen ammattibarometrissa vuoden 2011 kesäkuussa laaditusta ammattibarometrissa vuoden 2013 kesäkuun ammattibarometriin lääkäreistä, sairaan-

hoitajista, sosiaalityöntekijöistä, perushoitajista, lääkintävahtimestareista, lähihoitajista, erityisopettajista, laboratoriohoitajista, röntgenhoitajista, psykologeista ja lastentarhanopettajista.

Sen sijaan Hämeessä on ollut jatkuvasti ylitarjontaa tai paljon ylitarjontaa toimistotyöntekijöistä, tietoliikenne- ja elektroniikka-asentajista, rakennusalan sekatyöntekijöistä, koneistajista ja työkaluntekijöistä, kuvataiteilijoista, muotoilijoista, muusikoista, varastonhoitajista, ompelijoista, yhteiskunnallisen alan tutkijoista, muovituotetyöntekijöistä, matkatoimistovirkailijoista, pankkitoimihenkilöistä ja talonrakennustyöntekijöistä.

Ylivoimaisesti eniten työpaikkoja Hämeessä ajalla 11/2012–4/2013 oli myyntiedustus- ja puhelinmyyjätehtävissä, joissa löytyi lähes 4 000 työpaikkaa. Seuraavaksi eniten löytyi perushoitajien, lääkintävahtimestarien ja lähihoitajien työpaikkoja, joita oli 673, puutarhatyöntekijöiden työpaikkoja oli 545, sairaanhoitajan paikkoja 522, siivoojien paikkoja 501, myyjän paikkoja 486 ja keittiö- ja ravintolatyöntekijän paikkoja 470.



Hämeen kaikissa ammattibarometreissa eniten työpaikkoja on ollut myyntiedustajien ja puhelinmyyjien, myyjien, perushoitajien, lääkintävahtimestarien ja lähihoitajien, siivoojien, sairaanhoitajien, sosiaalialan ohjaajien ja hoitajien, hovimestareiden ja tarjoilijoiden tehtävissä.

Eniten työnhakijoina kuukautta kohden Hämeessä ajalla 11/2012 – 4/2013 oli myyjiä, toimistotyöntekijöitä, talonrakennustyöntekijöitä, kuorma-auton- ja ajoneuvoyhdistelmäkuljettajia, varastotyöntekijöitä, siivoojia ja kirvesmiehiä. Sen sijaan esimerkiksi puheterapeutteja, hammaslääkäreitä, rehtoreita ja eläinlääkäreitä ei ollut työnhakijoina ollenkaan tai korkeintaan 2-3 hakijaa kuukautta kohden.

Kaiken kaikkiaan eniten työnhakijoita kuukautta kohden kaikissa Hämeen ammattibarometreissa on ollut seuraavissa ammateissa: myyjät, toimistotyöntekijät, varastotyöntekijät, talonrakennustyöntekijät, kuorma-auton- ja ajoneuvoyhdistelmäkuljettajat, siivoojat, kirvesmiehet, rakennusalan sekatyöntekijät, kokit, keittäjät ja kylmäköt.

Ajalla 11/2012–4/2013 paljon pulaa oli sairaanhoitajista, (74 työnhakijaa keskimäärin kuukautta kohden ja 522 työpaikkaa); erityisopettajista (10 työnhakijaa/kk ja työpaikkoja 125); lääkäreistä (11 työnhakijaa/kk ja 94 työpaikkaa); perushoitajista, lääkintävahtimestareista ja lähihoitajista (työnhakijoita 207 ja työpaikkoja 673).

**Taulukko 5. Eniten ja vähiten työpaikkoja Hämeessä ajalla 11/2012 – 4/2013**

Ammattinimike	Työnhakijoita/kk	Työpaikat 11/2012 - 4/2013
332 - Myyntiedustus ja puhelinmyyjät	168	3936
106 - Perushoit., lääkintävahtim. lähihoitajat	207	673
412 - Puutarhatyöntekijät	168	545
103 - Sairaanhoitajat	74	522
942 - Siivoojat	418	501
343 - Myyjät	907	486
913 - Keittiö- ja ravintolatyöntekijät	308	470
154 - Sosiaalialan ohjaajat, hoitajat	252	400
921 - Hovimestarit ja tarjoilijat	226	293
912 - Kokit, keittäjät ja kylmäköt	351	272
419 - Muu puutarha- ja puistotyö	4	259
891 - Teollisuuden sekatyöntekijät	105	257
999 - Muu palvelutyö	14	245
032 - Aineenopettajat ja lehtorit	156	205
162 - Perhepäivähoitajat	144	195
882 - Varastotyöntekijät	468	173
571 - Postinkantajat ja -lajittelijat	67	171

Ammattinimike	Työnhakijoita/kk	Työpaikat 11/2012 - 4/2013
021 - Biologit	15	0
073 - Muotoilijat	53	0
061 - Lehdenoimittajat	40	0
093 - Haastattelijat	2	0
107 - Lastenhoitajat, sairaanhoito	4	0
349 - Muu tavaroiden myyntityö	3	0
400 - Maanviljelijät	37	0
441 - Metsätaloustyötä johtavat	24	0
721 - Suutarit	4	0
723 - Nahkatarviketyöntekijät	5	0
743 - Kulta- ja hopeasepät	22	0
758 - Metalloijat	18	0
762 - Sähkökoneenasentajat	15	0
803 - Kirjansitomotyöntekijät	36	0
821 - Myllytyöntekijät	4	0
825 - Säilyke- ja pakastetyöntekijät	8	0
851 - Kumituotetyöntekijät	8	0

**Taulukko 6. Eniten ja vähiten työnhakijoita kuukautta kohden Hämeessä ajalla 11/2012 – 4/2013**

Ammattinimike	Työnhakijoi- ta/kk	9Työpaikat 11/2012 - 4/2013	Ammattinimike	Työnhakijoi- ta/kk	9Työpaikat 11/2012 - 4/2013
343 - Myyjät	907	486	113 - Puheterapeutit	0	5
242 - Toimistotyöntekijät	711	118	093 - Haastattelijat	2	0
624 - Talonrakennustyöntekijät	501	36	542 - Tavaralähetit	2	2
541 - Kuorma-auton- ja ajoneuvo- yhd.kuljett.	475	125	121 - Hammaslääkärit	2	19
882 - Varastotyöntekijät	468	173	030 - Rehtorit	2	8
942 - Siivoojat	418	501	909 - Muu vartiointi-, suoje- ja hälytystyö	2	16
621 - Kirvesmiehet	410	41	141 - Eläinlääkärit	3	2
628 - Rakennusalan sekatyöntekijät	402	43	239 - Muu taloushall. suunnittelu- ja tilinp.	3	2
761 - Sähköasentajat	352	44	349 - Muu tavaroiden myyntityö	3	0
912 - Kokit, keittäjät ja kylmäköt	351	272	107 - Lastenhoitajat, sairaanhoito	4	0
913 - Keittiö- ja ravintolatyöntekijät	308	470	993 - Kasinon pelinhoitajat ja pelihal- lien työntekijät	4	6
763 - Tietoliikenne- ja elektroniikka- asentajat	294	9	171 - Psykologit	4	33
627 - Rakennusmaalarit	275	16	123 - Suuhygienistit	4	10
757 - Konepaja- ja metalliteollis. kokoojat	267	83	132 - Farmaseutit	4	16
754 - Levysepät	260	40	821 - Myllytyöntekijät	4	0
751 - Koneistajat ja työkaluntekijät	258	34	419 - Muu puutarha- ja puistotyö	4	259
154 - Sosiaalialan ohjaajat, hoitajat	252	400	901 - Palomiehet	4	9

**Taulukko 7. Hämeessä pulaa hakijoista 11/2012–4/2013**

Ammattinimike	Arvio rekrytointitar- peesta seuraavan puolen vuoden aikana	Arvio työmarkkinati- lanteesta seuraavan puolen vuoden aikana	Yhteenveto työmarkki- natilanteen kehityksestä	Työnha- kijoita/ kk	Työ- paikat 11/2012 - 4/2013
Sairaanhoitajat	Pysyy ennallaan	Paljon pulaa hakijoista	Paljon pulaa hakijoista	74	522
Erityisopettaja	Pysyy ennallaan	Paljon pulaa hakijoista	Paljon pulaa hakijoista	10	125
Lääkärit	Pysyy ennallaan	Paljon pulaa hakijoista	Paljon pulaa hakijoista	11	94
Perushoit., lääkintävahtim. lähihoitajat	Pysyy ennallaan	Paljon pulaa hakijoista	Paljon pulaa hakijoista	207	673
Lastentarhanopettaja	Pysyy ennallaan	Pulaa hakijoista	Pulaa hakijoista	29	127
Hammaslääkärit	Pysyy ennallaan	Pulaa hakijoista	Pulaa hakijoista	2	19
Sosiaalityöntekijät	Pysyy ennallaan	Pulaa hakijoista	Pulaa hakijoista	25	107
Psykologit	Kasvaa	Pulaa hakijoista	Pulaa hakijoista	4	33
Sosiaalialan ohjaajat, hoitajat	Pysyy ennallaan	Pulaa hakijoista	Pulaa hakijoista	252	400
Myyntiedustus ja puhelinmyyjät	Pysyy ennallaan	Pulaa hakijoista	Pulaa hakijoista	168	3936
Laboratoriohoitajat, röntgenhoitajat	Pysyy ennallaan	Pulaa hakijoista	Pulaa hakijoista	7	45
Keittiö- ja ravintolatyöntekijät	Pysyy ennallaan	Pulaa hakijoista	Pulaa hakijoista	308	470
Hovimestarit ja tarjoilijat	Pysyy ennallaan	Pulaa hakijoista	Pulaa hakijoista	226	293
Puheterapeutit	Pysyy ennallaan	Pulaa hakijoista	Pulaa hakijoista	0	5
Suuhygienistit	Pysyy ennallaan	Pulaa hakijoista	Pulaa hakijoista	4	10
Isännöitsijät	Kasvaa	Pulaa hakijoista	Pulaa hakijoista	20	10
Kokit, keittäjät ja kylmäköt	Pysyy ennallaan	Pulaa hakijoista	Pulaa hakijoista	351	272

**Taulukko 8. Hämeessä ylitarjontaa hakijoista 11/2012–4/2013**

Ammattinimike	Arvio rekrytointitarpeesta seuraavan puolen vuoden aikana	Arvio työmarkkinatilanteesta seuraavan puolen vuoden aikana	Yhteenvedo työmarkkinatilanteen kehityksestä	Työnhakijoita/kk	Työpaikat !!/2012 - 4/2013
Toimistotyöntekijät	Vähenee	Paljon liikaa hakijoita	Paljon liikaa hakijoita	711	118
Sihteerit	Pysyy ennallaan	Liikaa hakijoita	Liikaa hakijoita	168	51
Tie- ja ratatyöntekijät	Pysyy ennallaan	Liikaa hakijoita	Liikaa hakijoita	134	11
Konepuusepät	Pysyy ennallaan	Liikaa hakijoita	Liikaa hakijoita	241	10
Mainosalan suunnittelijat	Pysyy ennallaan	Liikaa hakijoita	Liikaa hakijoita	114	15
Varastotyöntekijät	Pysyy ennallaan	Liikaa hakijoita	Liikaa hakijoita	468	173
Painopinnan valmistajat	Vähenee	Liikaa hakijoita	Liikaa hakijoita	46	3
Liikeryitysten johtajat	Pysyy ennallaan	Liikaa hakijoita	Liikaa hakijoita	143	17
Koneistajat ja työkaluntekijät	Pysyy ennallaan	Liikaa hakijoita	Liikaa hakijoita	258	34
Huonekalupuusepät	Pysyy ennallaan	Liikaa hakijoita	Liikaa hakijoita	160	5
Teollisuuden maalarit ja lakkaajat	Pysyy ennallaan	Liikaa hakijoita	Liikaa hakijoita	106	2
Muovituotetyöntekijät	Pysyy ennallaan	Liikaa hakijoita	Liikaa hakijoita	166	24
Kuorma-auton- ja ajoneuvoyhd. kuljett.	Pysyy ennallaan	Liikaa hakijoita	Liikaa hakijoita	475	125
Sähköasentajat	Pysyy ennallaan	Liikaa hakijoita	Liikaa hakijoita	352	44
Kotieläinten hoitajat	Pysyy ennallaan	Liikaa hakijoita	Liikaa hakijoita	69	8
Rakennusalan sekatyöntekijät	Pysyy ennallaan	Liikaa hakijoita	Liikaa hakijoita	402	43
Talonrakennustyöntekijät	Pysyy ennallaan	Liikaa hakijoita	Liikaa hakijoita	501	36

Lähteet:

Hämeen ammattibarometrit II/2011-II/2013

<http://ammattibarometri.alh.fi/>



## 2.2.2. Kasvavia ja taantuvia toimialoja

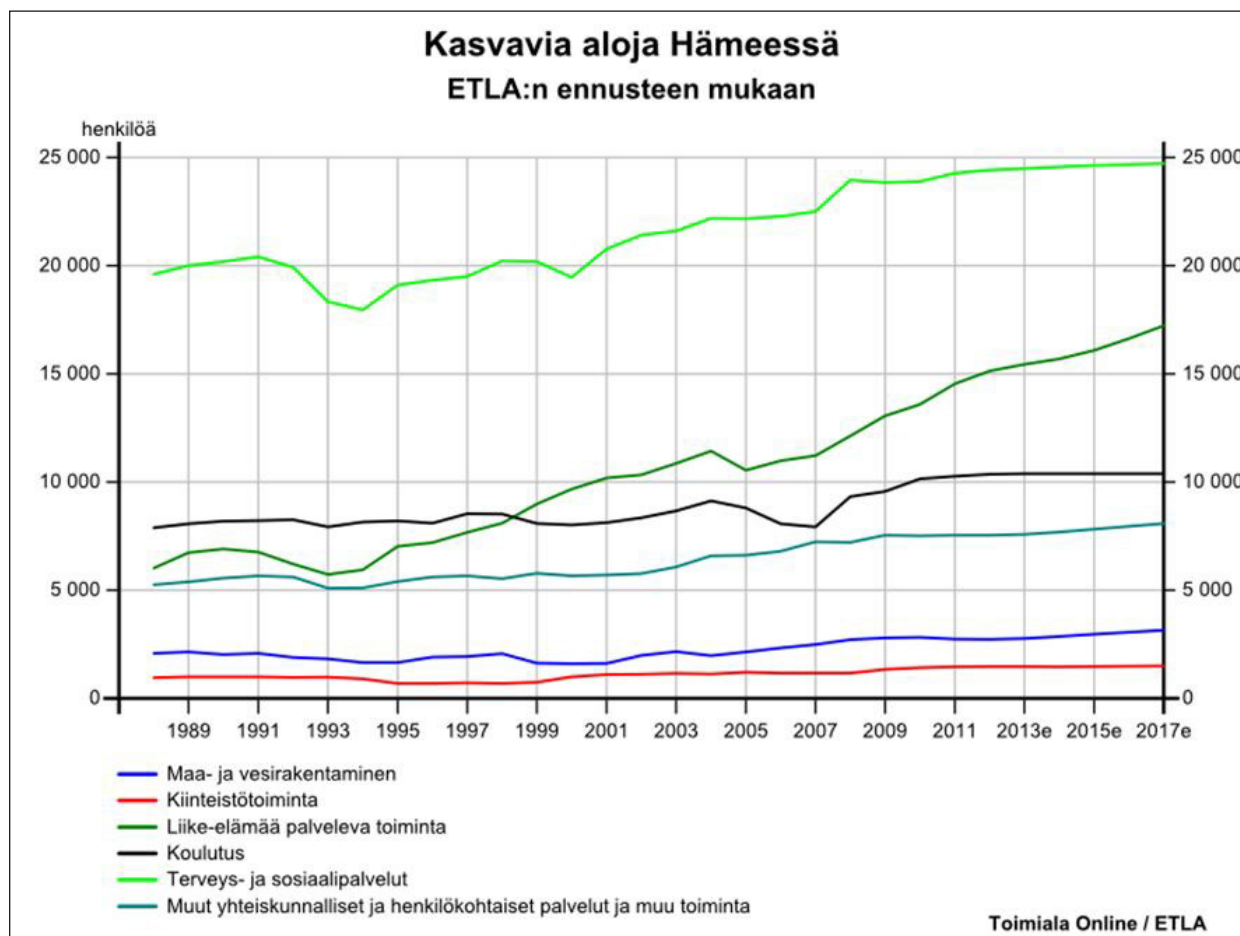
Elinkeinoelämän tutkimuslaitoksessa ETLA:ssa tehdään tutkimuksia ja talousennusteita. Seuraavassa esitellään ETLA:n tuoreimpia alue-ennusteita Hämeen toimialojen osalta.

ETLA:n ennusteen ja sen pohjalla olevan aikasarjan mukaisesta aineistosta on laskettu työllisyydeltään eniten kasvavat toimialat Hämeessä. Kasvualat on poimittu laskemalla vuodesta 2000–2017 prosenttimuutos, ei työllisten lukumäärällistä muutosta. Tämän mukaan voimakkaimmin kasvava ala on liike-elämän palvelut. ETLA:n ennuste on päivitetty huhtikuussa 2013.

Kasvavia toimialoja koko Hämeessä ovat ennusteen mukaan maa- ja vesirakentaminen, kiinteistötoiminta, liike-elämää palveleva toiminta, koulutus, terveys- ja sosiaalipalvelut, sekä muut yhteiskunnalliset ja henkilökohtaiset palvelut ja muu toiminta.

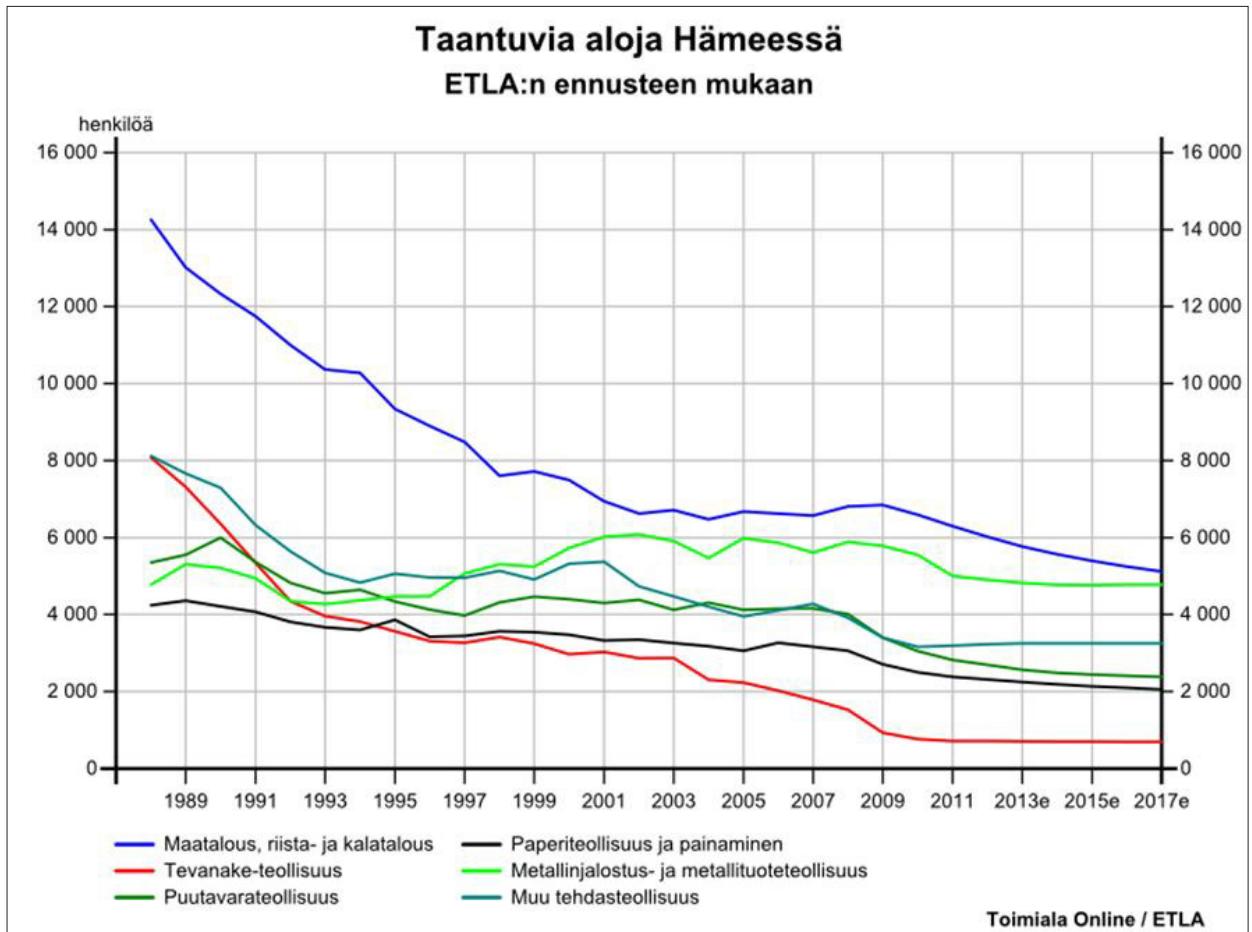
Kanta-Hämeen ja Päijät-Hämeen kasvavat toimialat eroavat mielenkiintoisesti toisistaan. Samoja kasvavia toimialoja tulevat molemmissa olemaan maa- ja vesirakentaminen, kuljetus ja varastointi, liike-elämää palveleva toiminta sekä muut yhteiskunnalliset palvelut. Kanta-Hämeessä kasvavia aloja olisivat myös majoitus- ja ravitsemistoiminta ja kiinteistötoiminta, Päijät-Hämeessä sosiaali- ja terveyspalvelut sekä koulutus.

Sosiaali- ja terveyspalveluiden puuttumisen Kanta-Hämeen kasvavista aloista selittää juuri prosenttimuutoksen nousu eikä työllisten lukumäärällinen muutos ajalla 2000–2017. Terveys- ja sosiaalipalvelut on vasta yhdeksänneksi kasvavin toimiala Kanta-Hämeessä vuosina 2000–2017e. Sen sijaan työllisten lukumäärällinen muutos on sosiaali- ja terveyspalveluissa korkeampi kuin monella muulla toimialalla, sillä työllisten määrä kasvaa lähes 1700:lla. Prosenttimuutos on silti pienempi kuin monessa muussa maakunnassa, koska terveys- ja sosiaalipalveluissa työllisten lukumäärä on jo tällä hetkellä niin korkea.



Kuva 4. Kasvavat toimialat Hämeessä ajalla 2000-2017e





**Kuva 5. Taantuvat alat Hämeessä ajalla 2000-2017e**

Voimakkaimmin taantuvat alat on poimittu samaan tapaan kuin kasvualat, eli laskemalla vuosien 2000 ja 2017 suhteellinen muutos. Tämän perusteella tevanake-teollisuus ja puutavateollisuus ovat voimakkaimmin supistuvat alat. Jos lasketaan vain viimeaikainen muutos, niin puutavatalouden alamäki korostuu entisestään.

Taantuvia aloja koko Hämeessä ovat ennusteen mukaan maatalous, riista- ja kalatalous, tevanake-

teollisuus eli tekstiili-, vaatetus-, nahka- ja kenkäalan teollisuus, puutavateollisuus; paperiteollisuus ja painaminen, metallinjalostus- ja metalliteollisuus sekä muu tehdasteollisuus.

Taantuvien alojen osalta Kanta-Hämeen ja Päijät-Hämeen ennusteet eivät juurikaan eroa toisistaan paitsi, että Kanta-Hämeessä yhtenä taantuvana alana tulee olemaan koneteollisuus ja Päijät-Hämeessä elektroniikkateollisuus.

Lähde:

Toimiala Online/ETLA

\* vuosi 2012 arvio (osin myös 2011)

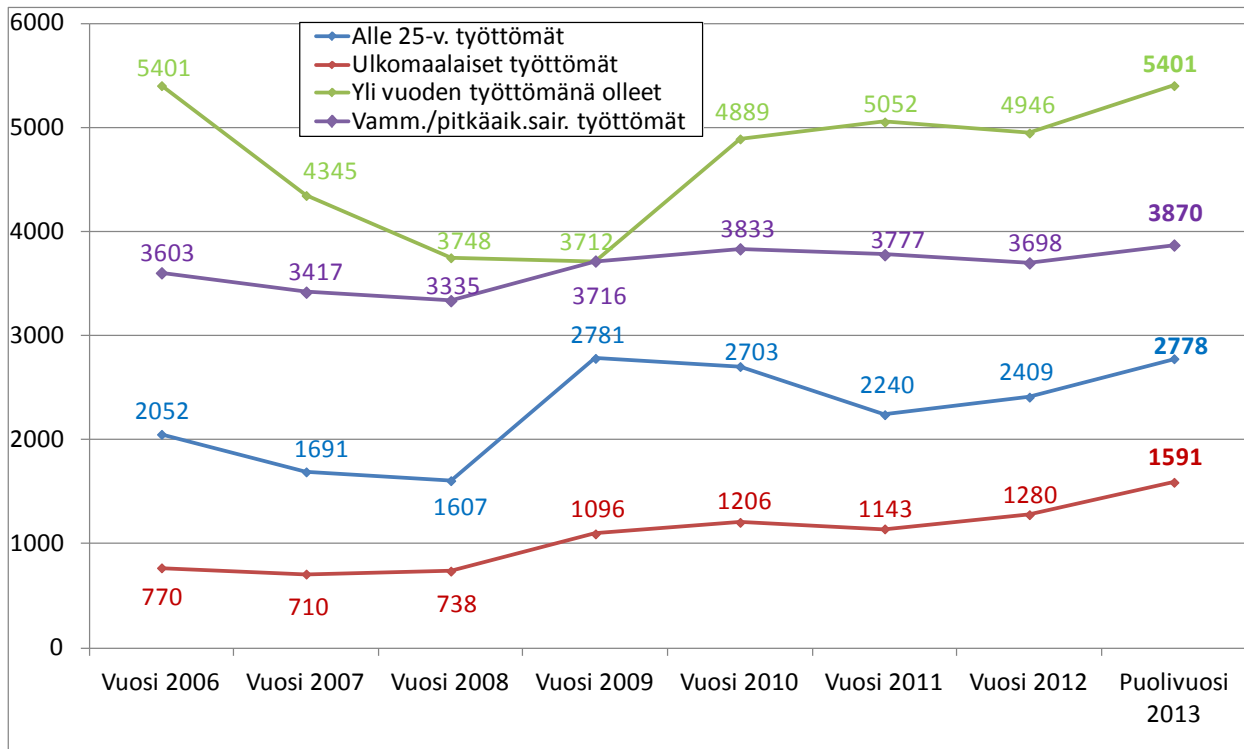
### 2.2.3. Erityisryhmät syrjäytymisvaarassa työhaussa

Hämeessä syrjäytymisuhan alla olevien ryhmien työttömyys on kasvussa. Suurimmat syrjäytymisuhan ryhmissä olevat työttömät ovat alle 25-vuotiaat työttömät, ulkomaalaiset työttömät, yli vuoden yhtäjaksoisesti työttömänä olleet, vammaiset ja pitkäaikaissairaat työttömät.

Vuoden 2013 ensimmäisellä vuosipuoliskolla yli vuoden työttömänä oli keskimäärin 5 401 työnhakijaa, mikä lähentelee vuoden 2006 yli vuoden työttömänä olleiden lukumääriä. Hämeessä alle 25-vuotiaiden työttömien määrä ensimmäisellä vuosipuoliskolla oli 2 778, ulkomaalaisten työttömien määrä 1 591 ja vammaisten / pitkäaikaissairaiden 3 870. Kaikkien

syrjäytymisuhan alla olevien ryhmien työttömyys on kasvussa.

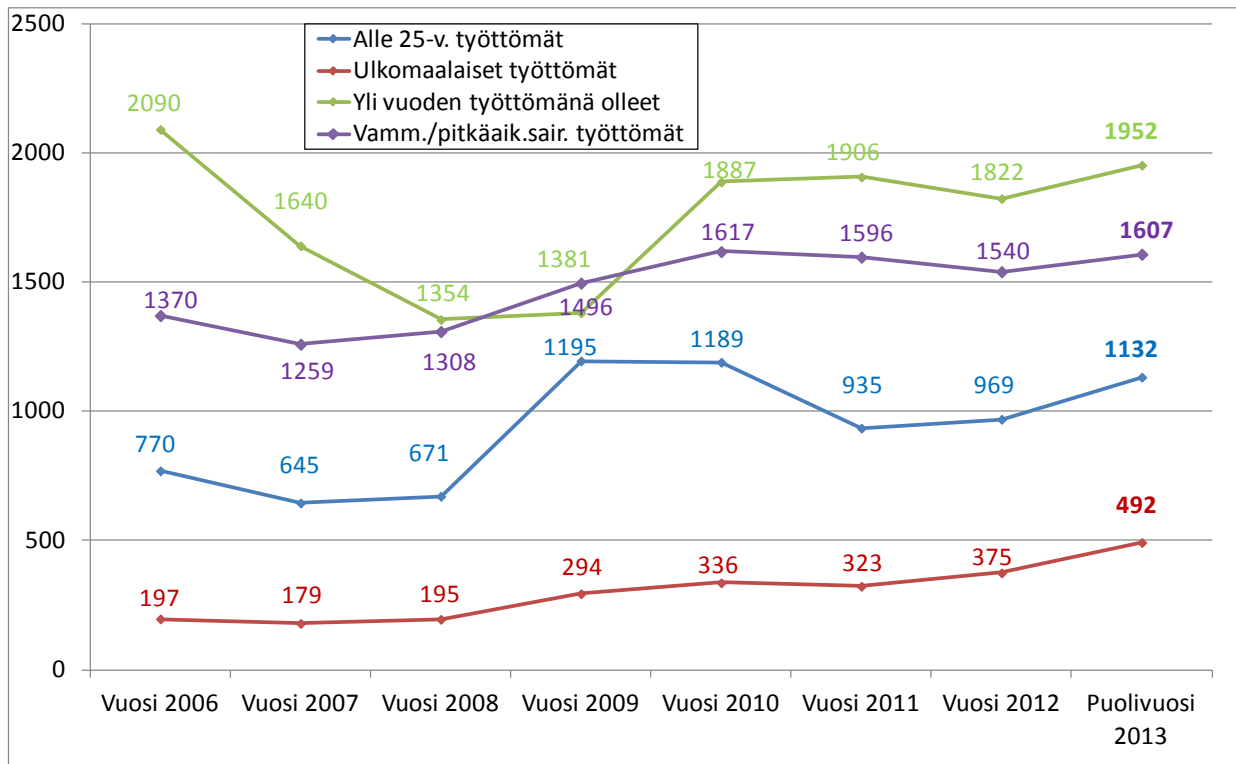
Erityisesti yli vuoden työttömänä olleiden määrä on ollut viime syksystä lähtien kasvussa. Myös alle 25-vuotiaiden työttömien työnhakijoiden määrä on kasvanut rajusti. Ulkomaalaisten työttömien määrä on kasvanut tasaisesti vuosittain ja yli kaksinkertaistunut vuodesta 2006. Vuoden 2013 ensimmäisellä vuosipuoliskolla alle 25-vuotiaiden työttömien osuus kaikista työttömistä työnhakijoista oli 13 %, vammaisten tai pitkäaikaissairaiden työttömien osuus 18 %, ulkomaalaisten työttömien osuus 8 % ja yli vuoden työttömänä olleiden osuus 25 %. Vuoden ensimmäisellä vuosipuoliskolla nämä neljä ryhmää kattoivat 2/3 kaikista työttömistä työnhakijoista. Jäljelle jäävä 1/3 koostuu yli 25-vuotiaista, suomalaisista, alle vuoden työttömänä olleista terveistä työttömistä työnhakijoista.



Kuva 6. Työttömien määrä erityisryhmissä 2007–2013 koko Hämeessä

Kanta-Hämeessä yli vuoden työttömänä olleiden ja ulkomaalaisten työttömien kasvu on ollut maltillisempaa kuin Päijät-Hämeessä. Ulkomaalaisten työttömien osuus Kanta-Hämeessä koko Hämeen ulkomaalaisista työttömistä oli vuoden 2013 ensimmäisellä vuosipuoliskolla 31 % ja yli vuoden työttömänä olleiden

osuus Kanta-Hämeessä koko Hämeen pitkäaikaistyöttömistä vastaavana ajankohtana oli 36 %. Sen sijaan alle 25-vuotiaiden nuorten työttömien osuus Kanta-Hämeessä oli kesäkuun lopussa koko Hämeen nuorista työttömistä 41 % ja vammaisten ja pitkäaikaissairaiden työttömien osuus myös 42 %.

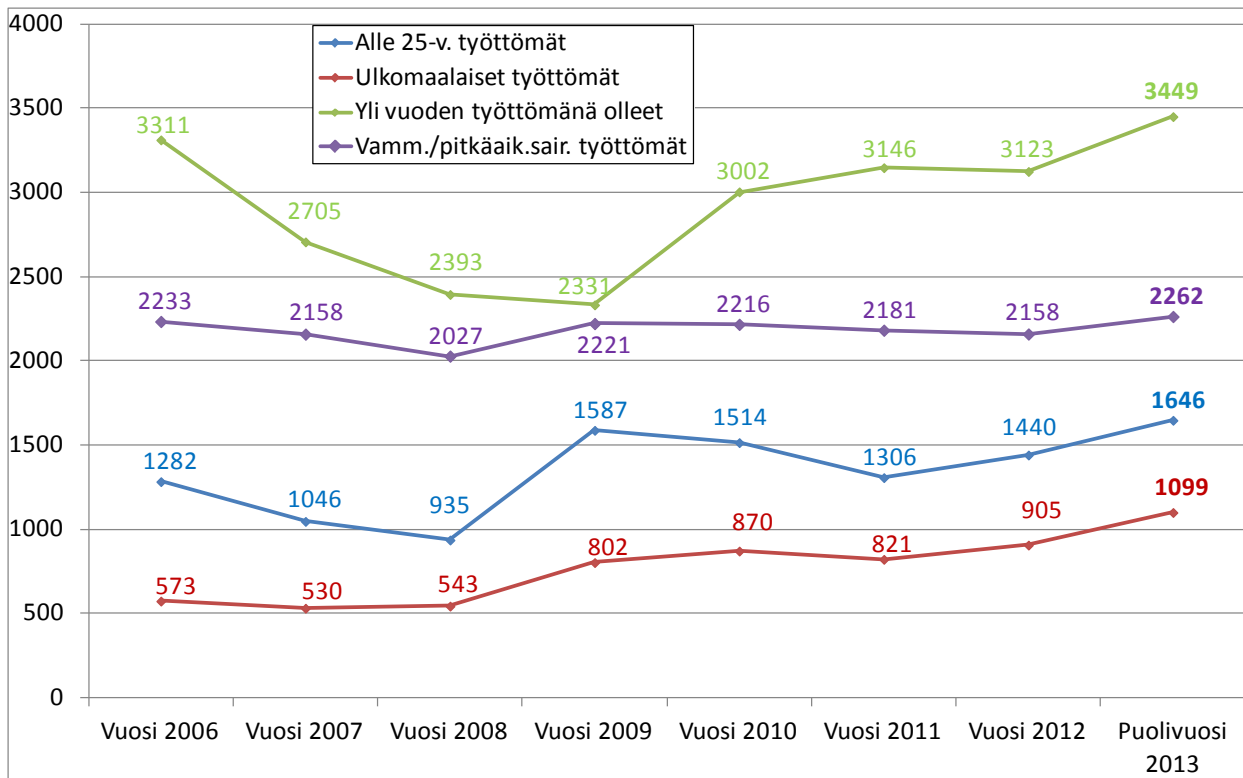


Kuva 7. Työttömien määrä erityisryhmissä 2007–2013 Kanta-Hämeessä

Päijät-Hämeessä ulkomaalaisten työttömien ja yli vuoden työttömänä olleiden määrä korostuu koko Hämeessä olevien erityisryhmien työttömien määrästä. Ulkomaalaisten työttömien työnhakijoiden osuus Päijät-Hämeessä koko Hämeen ulkomaalaisista työttömistä oli vuoden 2013 ensimmäisellä vuosipuoliskolla

69 %. Yli vuoden työttömänä olleiden työnhakijoiden osuus Päijät-Hämeessä oli kesäkuun 2013 lopussa koko Hämeen pitkäaikaistyöttömistä 64 %. Sen sijaan alle 25-vuotiaiden nuorten työttömien osuus Päijät-Hämeessä koko Hämeen nuorista työttömistä oli 59 % ja vammaisten/pitkäaikaissairaiden osuus 58 %.





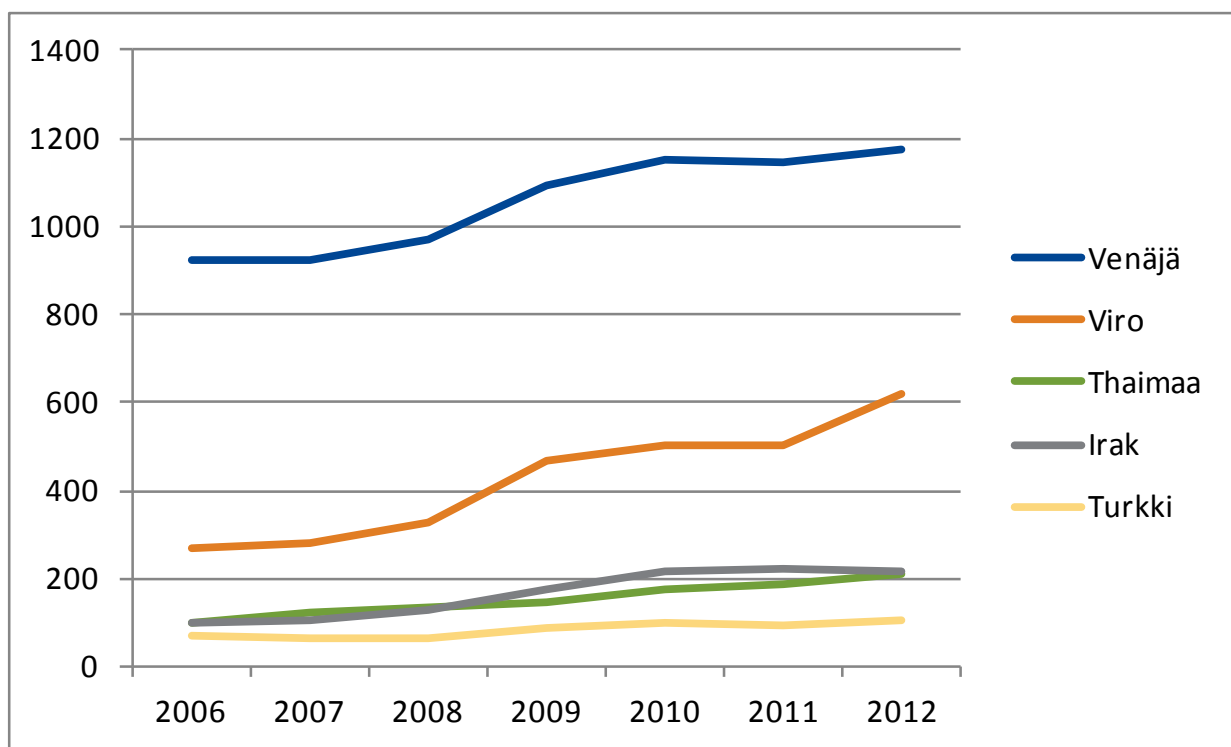
Kuva 8. Työttömien määrä erityisryhmissä 2007–2013 Päijät-Hämeessä

Lähde:

Työ- ja elinkeinoministeriö, työnvälitystilasto. 1280. Työttömät työnhakijat eri ryhmissä ja avoimet työpaikat kk:n lopussa.



## 2.2.4. Venäläiset ja virolaiset suurimmat ulkomaalaiset työnhakijaryhmät



Kuva 9. Suurimmat ulkomaalaisryhmät työnhakijoina Hämeessä vuosina 2006–2012

Työnvälitystilastojen mukaan ulkomaan kansalaisten määrä työnhakijoina Hämeessä on viime vuosina kasvanut jatkuvasti. Voimakkaimmin on kasvanut virolaisten työnhakijoiden määrä.

Työnvälitystilastojen mukaan Hämeen ELY-keskuksen alueella oli vuonna 2012 yhteensä 3 677 ulkomaalaista työnhakijaa. Heistä miehiä oli 1 622 ja naisia 2 055. Vuoden 2013 puolivuotistilaston mukaan ulkomaalaisia työnhakijoita oli Hämeessä 3 530 – 1 579 miestä ja 1 951 naista.

Kesäkuun 2013 lopussa ulkomaalaisia työnhakijoita oli 2 945, joista työttömänä 1 844. Ulkomaalaisista työnhakijoita 703 oli EU-kansalaisia, 2 242 muita ulkomaalaisia. Ulkomaalaisten työnhakijoiden osuus kaikista työnhakijoista 28.6.2013 Hämeessä oli 8,2 %.

Alkuvuonna 2013 eniten ulkomaalaisia työnhakijoita Hämeessä on Venäjältä, sitten Virosta, Thaimaasta, Irakista ja Turkista. Venäläisistä työnhakijoita kaksi kolmasosaa on naisia, thaimaalaisista 96 %.

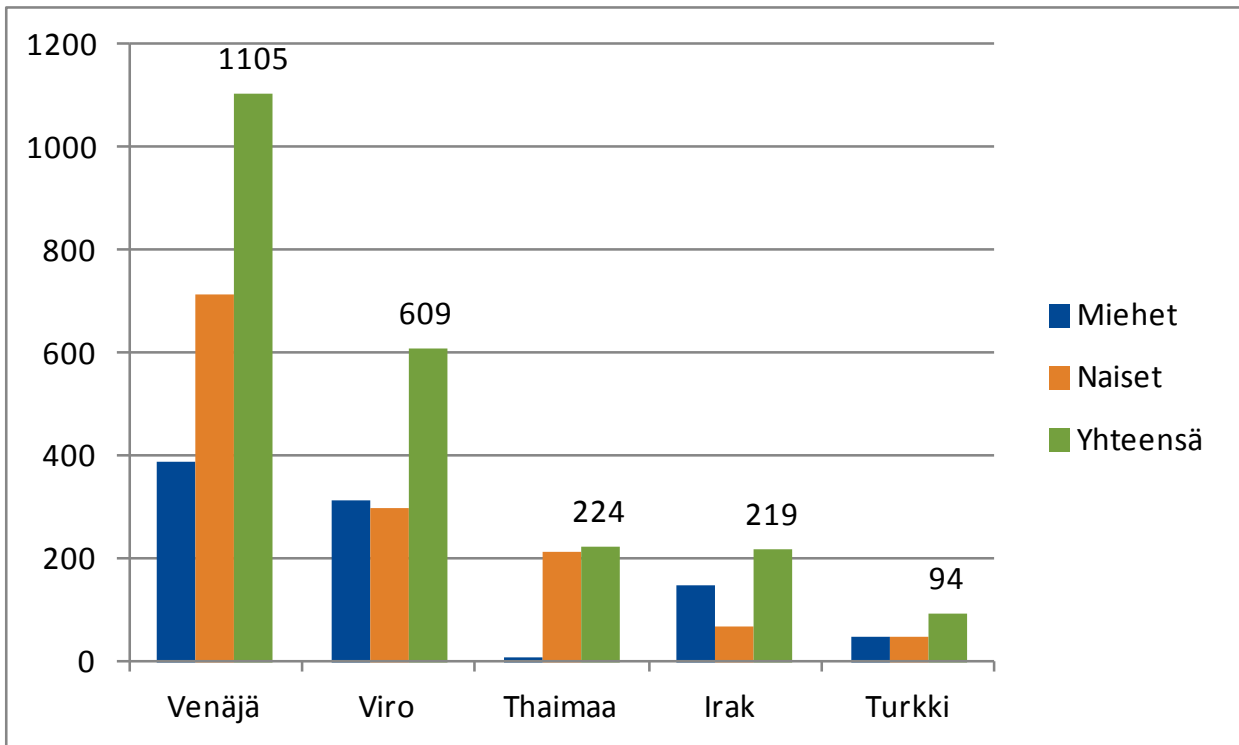
### Nettomaahanmuutto kasvanut

Työ- ja elinkeinoministeriön lyhyen aikavälin työmarkkinaennusteessa keväältä 2013 todetaan, että netto-

maahanmuutto Suomeen vuosina 2011 ja 2012 ylitti 15 000 henkeä. Pääasiallinen peruste maahanmuutolle Suomeen ovat erilaiset perhesyyt, kuten perheenyhdistäminen.

Työperusteisen muuton osuus maahanmuuton kokonaisuudessa on suhdanteista riippuen 5–10 %. Työperusteista maahanmuuttoa Suomessa kuvaavat seuraavat piirteet: Kyse on enemmän tai vähemmän tilapäisestä Suomessa työssä käynnistä. Työhön tullaan lähinnä Virosta ja Venäjältä. Työntekijät eivät ole yleensä kovin korkeasti koulutettuja, he ovat usein rakennus-, palvelu-, kuljetus- ja maatalousalan töissä. Nämä työntekijät keskittyvät eteläiseen Suomeen. Rakennusalalla he ovat usein ns. lähettyjä työntekijöitä.

Tilastokeskuksen väestön ennakkotilaston mukaan vuonna 2012 Kanta-Häme sai muuttovoittoa ulkomailta 545 henkeä ja Päijät-Häme 427 henkeä. Vuonna 2012 Kanta-Hämeessä asui 3 836 ulkomaan kansalaista, mikä on 2,2 % maakunnan koko väestöstä. Päijät-Hämeessä ulkomaan kansalaisten osuus oli 2,8 % (5 595 henkilöä). Suurimmat ulkomaalaisryhmät kansalaisuuden perusteella ovat Kanta-Hämeessä virolaiset, venäläiset, puolalaiset, thaimaalaiset ja turkkilaiset; Päijät-Hämeessä venäläiset, virolaiset, irakilaiset, thaimaalaiset ja ruotsalaiset.



**Kuva 10. Suurimmat ulkomaalaisryhmät työnhakijoina Hämeessä vuoden 2013 ensimmäisellä vuosipuoliskolla**

Kanta-Hämeen 175 472 asukkaasta äidinkieli on suomi 170 014 henkilöllä (96,9 %). Seuraavaksi suurin kieliryhmä on vironkieliset, sitten venäjää, ruotsia ja puolaa äidinkielenään puhuvat. Päijät-Hämeen 202

548 asukkaasta suomea puhuu äidinkielenään 194 313 henkilöä (95,9 %). Venäjänkieliset on Päijät-Hämeessä seuraavaksi suurin kieliryhmä, sen jälkeen tulevat viro, ruotsi ja kurdi.

**Lähteet:**

Johanna Alatalo – Eija-Leena Koponen – Heli Saijets: Työ- ja elinkeinoministeriön lyhyen aikavälin työmarkkinaennuste. Kevät 2013. TEM-analyyseja 49/2013.

Tilastokeskus. Suomen virallinen tilasto (SVT). Väestön ennakkotilasto 2012, joulukuu. Väestö 2013. Helsinki 22.1.2013.

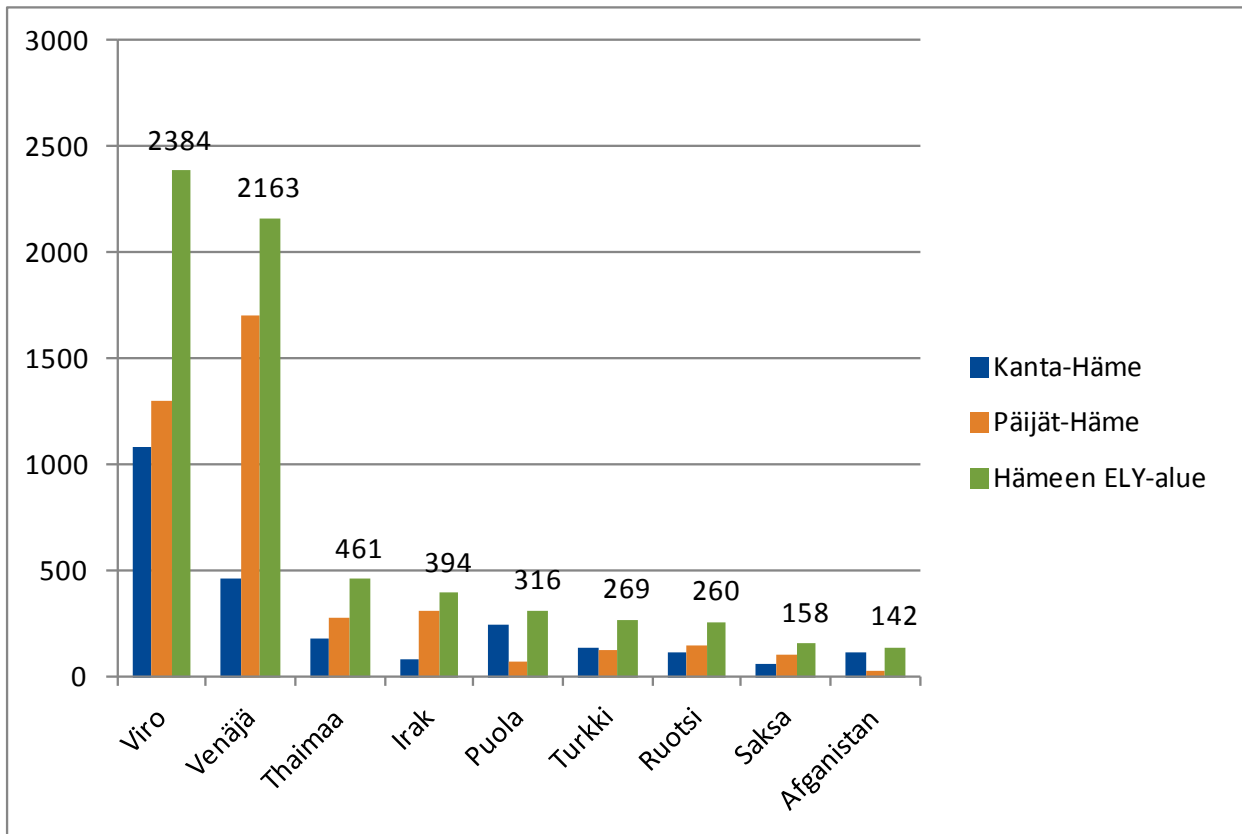
Tilastokeskus. Tilastotietokanta: PX-Web Statfin > Väestö > Väestörakenne. Viimeksi päivitetty 2013-03-22 9:00. Noudettu 26.7.2013.

Työnvälitystilasto, kuukausikertomus 2013 kesäkuu. Taulu 21B. Ulkomaalaiset työnhakijat ja tapahtumat kuukauden aikana toimistoittain.

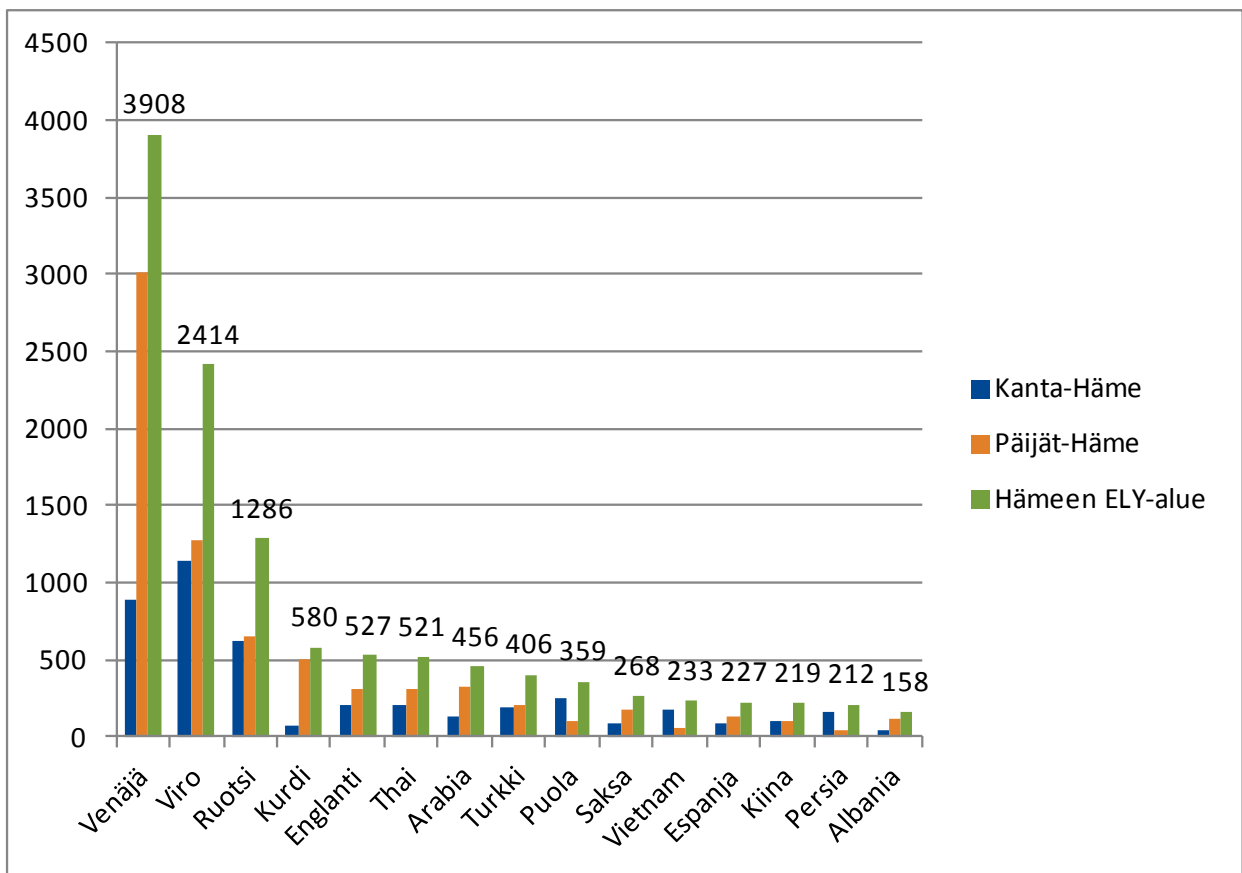
Työnvälitystilasto, tilannekatsaus 28.06.2013. Taulu 25. Työnhakijat työllisyyden mukaan.

Työnvälitystilasto, ulkomaalaiset, puolivuotistilasto 2013. Taulu 2. Ulkomaalaiset työnhakijat kansalaisuuden, sukupuolen ja iän mukaan.

Työnvälitystilasto, ulkomaalaiset, vuositilastot 2006–2012. Taulu 2. Ulkomaalaiset työnhakijat kansalaisuuden, sukupuolen ja iän mukaan.



Kuva 11. Suurimmat ulkomaalaiset kansalaisuusryhmät Kanta- ja Päijät-Hämeessä 2012



Kuva 12. Suomen jälkeen suurimmat kieliryhmät Kanta- ja Päijät-Hämeessä 2012

## 2.3. Koulutus ja osaaminen

### 2.3.1. Mihin koulutukseen nuoret haluavat?

Hämeen ELY-keskusalueella on tarjolla varsin monipuolisesti toisen asteen koulutusta. Kevään 2013 yhteishaussa oli haettavana 6 229 aloituspaikkaa syksyllä 2013 alkavaan koulutukseen. Näistä paikoista Kanta-Hämeessä oli 2 638 ja Päijät-Hämeessä 3 591.

Yhteishaussa näitä paikkoja haki 8 083 ensisijaista hakijaa; yhteensä hakeneita oli 26 997. Varsinaisessa haussa koulutukseen hyväksyttiin 6 035 hakijaa, joista paikan vastaanotti 4 816 henkilöä. Koulutukseen oppilaita voidaan vielä ottaa täydennyshaussa ja lisähaussa.

Koulutuksen vetovoimaa mitataan vetovoimaluvulla ensisijaiset hakijat / aloituspaikat. Kanta-Hämeessä toisen asteen vetovoimaluku syksyllä 2013 alkavaan toisen asteen koulutukseen oli 1,23; Päijät-Hämeessä vetovoimaluku oli hieman korkeampi, 1,35. Ammatillinen koulutus on yleissivistävää koulutusta (lukiokoulutusta) vetovoimaisempaa.

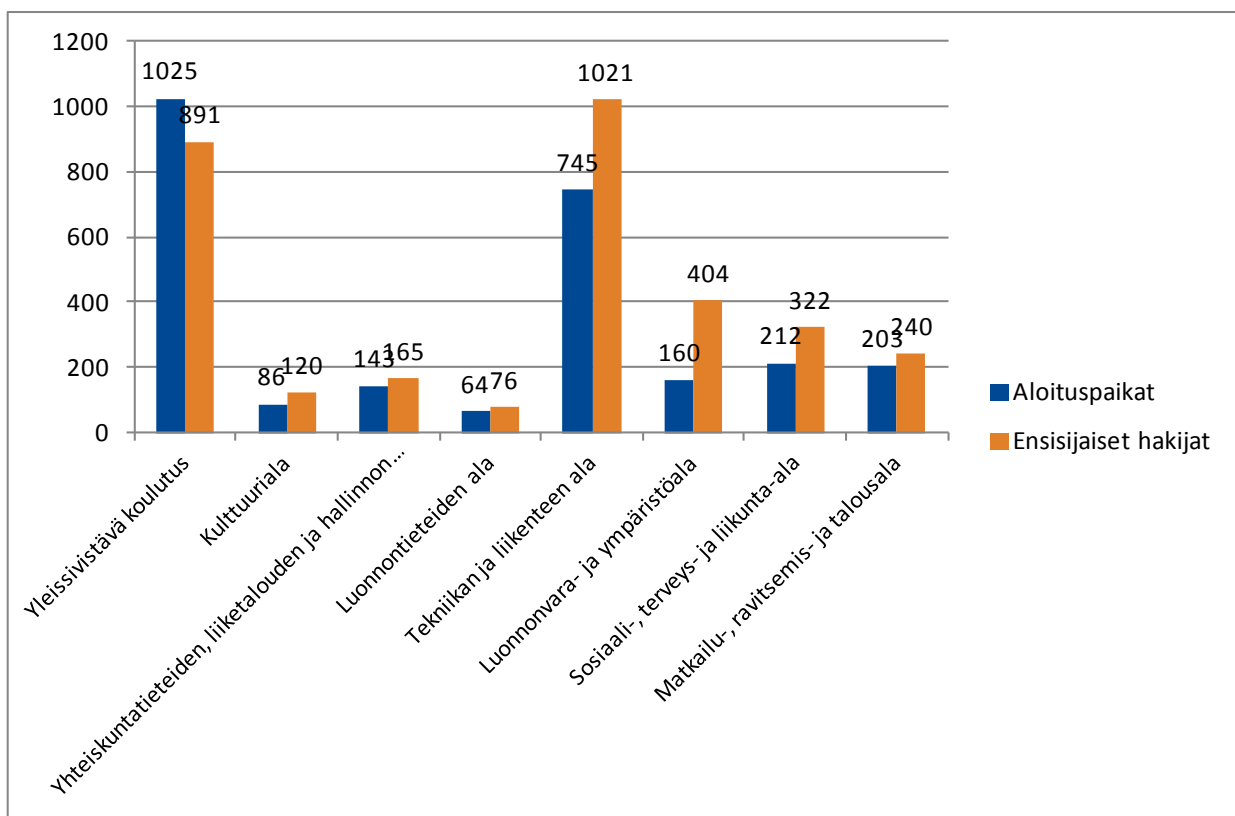
Kanta-Hämeessä vetovoimaisin koulutusala oli luonnonvara- ja ympäristöala, jossa nuoria vetää hevos-talouden perustutkinto. Alhaisin vetovoimaluku oli peruskoulupohjaisella tekstiili- ja vaatetusalalla (0,43).

Päijät-Hämeessä vetovoimaisin koulutusala oli sosiaali-, liikunta- ja terveysala, jossa erityisesti kaudenhuoltoalan perustutkinto, liikunnanohjauksen perustutkinto sekä hiusalan perustutkinto vetivät hakijoita puoleensa. Veneenrakennuksen perustutkinto ei kiinnostanut lainkaan hakijoita, eikä myöskään ylioppilaspohjainen kalatalouden perustutkinto (vetovoimaluku 0,0). Alhainen vetovoima oli myös ylioppilaspohjaisella kone- ja metallialan perustutkinnolla (0,15) sekä peruskoulupohjaisella muovi- ja kumitekniikan perustutkinnolla (0,22).

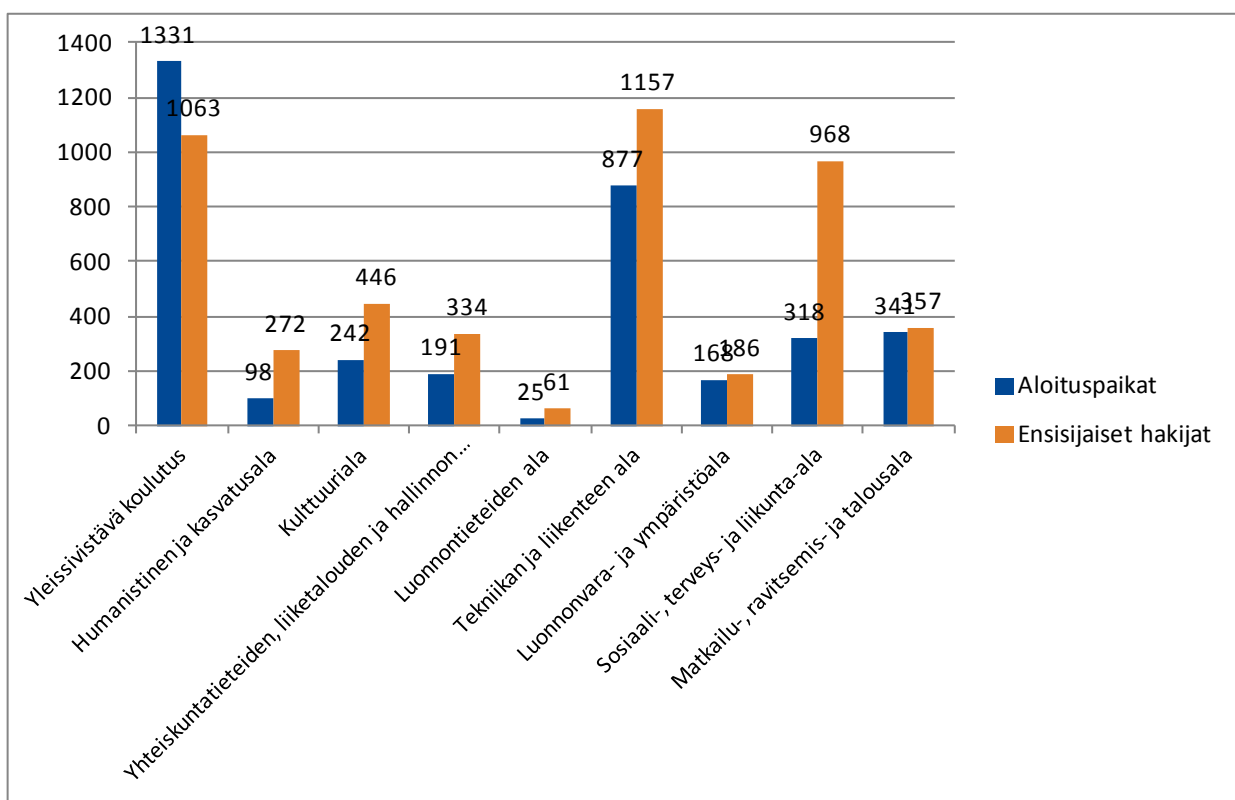
Nuorten suosimat ja kaihtamat alat ovat olleet samoja vuodesta toiseen. Niinpä esimerkiksi kotityö- ja puhdistuspalvelujen perustutkintokoulutusta on tarjolla yhteishaussa ainoastaan erityisopetuksena, koska siivousalalle ei löydy nuoria hakijoita. Aloituspaikoista päättäessään koulutuksen järjestäjät pyrkivät ottamaan huomioon sekä työelämän kysynnän että nuorten toiveet tulevan ammatin suhteen.







Kuva 13. Aloituspaiikat ja hakijat kevään 2013 yhteishaussa Kanta-Hämeessä



Kuva 14. Aloituspaiikat ja hakijat kevään 2013 yhteishaussa Päijät-Hämeessä

Lähde:

Opetushallituksen KOULUTA-tilastoraportit. Aloituspaiikat, hakijat, hyväksytyt ja paikan vastaanottaneet. Noudettu 22.7.2013.

## 2.3.2. Miten koulutuksen päättäneet sijoittuvat?

Vastavalmistuneiden työllistymistä mitataan vuoden kuluttua valmistumisen jälkeen. Tilastokeskuksen mukaan suurin osa vastavalmistuneista työllistyi paremmin vuonna 2011 kuin vuotta aiemmin. Toisen asteen ammatillisen tutkinnon suorittaneiden työllisyys parani eniten, runsaan 2 prosenttiyksikköä. Heistä oli työssä 71 prosenttia ja työttömänä 12 %. Työttömistä oli kolme neljästä alle 30-vuotiaita.

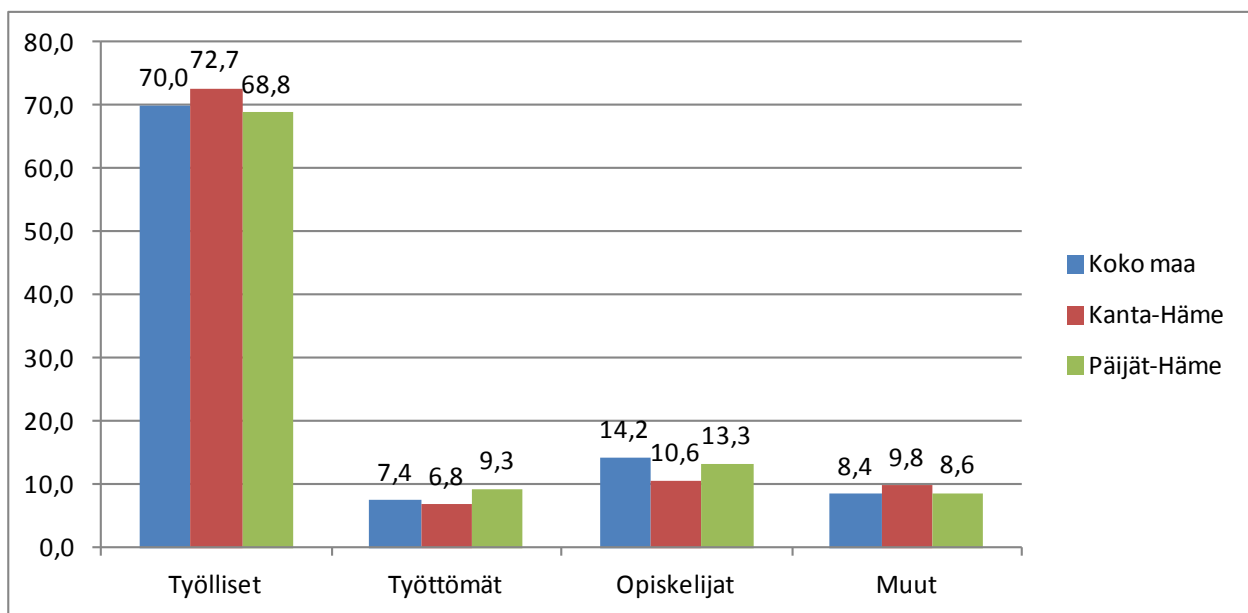
Ammattikorkeakoulututkinnon suorittaneista työllistyi 87 %, ylemmän korkeakoulututkinnon suorittaneista, mm. maistereista ja diplomi-insinööreistä, työhön sijoittui 88 %, samoin tohtoreista 88 %. Vastavalmistuneiden työllistyminen on kohentunut tai pysynyt ennallaan runsaan kymmenen vuoden aikana lukuun ottamatta vuoden 2009 työllisyyden heikkenemistä.

Naiset työllistyivät miehiä paremmin. Työllisten naisten osuus oli 10 prosenttiyksikköä miesten osuutta suurempi. Kaikista vastavalmistuneista miehistä oli

työssä 64 % ja naisista 74 %. Toisen asteen ammatillisesta koulutuksesta valmistuneista miehistä 66 % ja 77 % oli työllistynyt. Ammattikorkeakoulututkinnon suorittaneista miehistä oli työssä 86 % ja naisista 88 %. Ylemmän korkeakoulututkinnon suorittaneista miehistä oli työllistynyt 90 % ja naisista 87 %.

Sijoittumisessa oli eroja koulutusaloittain. Työllistyminen oli vaikeinta kulttuurialalta valmistuneilla. Heillä työllisten osuus oli 66 prosenttia. Koulutusaloittain parhaiten sijoittuivat suojelualalta ja sosiaali-, terveys- ja liikunta-alalta valmistuneet. Kaikilla koulutuksen aloilla korkeakoulututkinnon suorittaneet sijoittuivat töihin toisen asteen koulutuksesta valmistuneita paremmin. Luonnontieteiden alan toisen asteen koulutuksesta, tieto- ja viestintätekniikan perustutkinnosta, valmistuneita oli eniten työttömänä, 18 prosenttia.

Maakunnittain työllisyys vaihteli Ahvenanmaan 82 prosentista Pohjois-Karjalan 60 prosenttiin. Kanta-Hämeessä vuoden 2011 lopussa työllisiä vuotta aiemmin tutkinnon suorittaneista (3 577 henkilöä) oli 73 %, Päijät-Hämeessä 69 % 4 109:stä tutkinnon suorittaneesta.



**Kuva 15. Perusasteen jälkeisen koulutuksen tutkinnon suorittaneiden pääasiallinen toiminta vuoden kuluttua valmistumisesta, 2011 (%)**

Lähteet:

Tilastokeskus. Suomen virallinen tilasto (SVT): Sijoittuminen koulutuksen jälkeen [verkkójulkaisu]. Koulutus 2013. Helsinki 6.3.2013.

Tilastokeskus. Tilastotietokanta: PX-Web Statfin > Koulutus / Sijoittuminen koulutuksen jälkeen. Viimeksi päivitetty 6.3.2013. Noudettu 22.7.2013.

### 2.3.3. Ammatillisen koulutuksen opiskelijapaikat vähenevät Hämeessä

Opetusministeri Krista Kiuru päätti 27.6.2013 ammatillisen peruskoulutuksen järjestäjäkohtaisista opiskelijamääristä vuosille 2014–2016. Ammatillisen peruskoulutuksen opiskelijapaikkoja lisätään etenkin Uudellemaalle, mutta myös Pirkanmaalle, Varsinais-Suomeen ja Oulun seudulle. Kanta- ja Päijät-Hämeeseen kohdistuvia opiskelijamäärävähennyksiä kohtuullistettiin ministeriön marraskuussa 2012 ja maaliskuussa 2013 tekemiin ehdotuksiin verrattuna.

Ammatillisen koulutuksen opiskelijapaikkoja vähennetään vuoteen 2016 mennessä valtakunnan tasolla 1 941 eli noin 1,3 prosenttia verrattuna vuoden 2013 tasoon. Kanta-Hämeessä vähennys on 7,0 % ja Päijät-Hämeessä 7,6 %.

Ammatillisen peruskoulutuksen tarjontaa vähennetään ja suunnataan uudestaan, koska nuorten ikäluokat pienenevät ja työvoiman tarve muuttuu.

Kanta-Hämeessä opiskelijapaikkojen vähennys kohdistuu Hämeen ammatillisen korkeakoulutuksen kuntayhtymään / Hämeen ammatti-instituuttiin (375 > 340), Koulutuskuntayhtymä Tavastiaan / Ammattiopisto Tavastiaan (2 280 > 2 120) ja Lounais-Hämeen ammatillisen koulutuksen kuntayhtymään / Forssan ammatti-instituuttiin (930 > 810). Ammatillisen peruskoulutuksen opiskelijamäärä säilyy ennallaan Faktia Koulutus Oy:ssä (40), Hevosopisto Oy:ssä (280) ja Kiipulasäätiössä (600).

Päijät-Hämeessä opiskelijapaikkoja vähennetään Lahden Diakoniasäätiöltä (370 > 305) ja Päijät-Hämeen koulutuskonsernilta / Koulutuskeskus Salpaukselta (5470 > 5090); Lahden musiikkiopisto Oy:n opiskelijamäärä säilyy ennallaan (45).

**Taulukko 9. Ammatillisen peruskoulutuksen opiskelijamäärät 2013 ja 2016**

	Järjestämisluvun mukainen opiskelijamäärä 1.1.2013	Järjestämisluvun mukainen opiskelijamäärä vuonna 2016	Muutos verrattuna tilanteeseen 1.1.2013	Muutos prosentteina
Kanta-Häme	4 505	4 190	– 315	– 7,0 %
Päijät-Häme	5 885	5 440	– 445	– 7,6 %
Koko maa	150 151	148 210	– 1 941	– 1,3 %

Lähteet:

Ammatillisen peruskoulutuksen opiskelijamäärät vuosina 2014–2016. OKM 27.6.2013. <http://www.minedu.fi> > Koulutus > Ammatillinen koulutus > Hallinto, ohjaus ja rahoitus > Opiskelijapaikkamääriin liittyviä asiakirjoja. Noudettu 23.7.2013.

Ammatillista koulutusta lisätään Uudellamaalla ja vähennyksiä lievennetään muualla. Opetus- ja kulttuuriministeriö. Tiedote 27.6.2013.

### 2.3.4. Työvoimakoulutusta ja työttömyysetuudella tuettua omaehtoista opiskelua

Hämeen ELY-keskus hankkii opiskelijoille maksutonta työvoimakoulutusta. Se on suunnattu ensi sijassa työttömille työnhakijoille ja työttömyyden uhkaamille 20 vuotta täyttäneille henkilöille. Koulutuksen sisältö vastaa yleensä omaehtoisen aikuiskoulutuksen opetussisältöjä. Usein koulutus on ammattitutkintoon tai sen osaan tähtäävää.

Työvoimakoulutuksen tavoitteena on antaa koulutusta, joka parantaa työhön sijoittumisedellytyksiä. Siksi se on monipuolista ja käytännönläheistä ja siihen sisältyy useimmiten työssä oppimista.

Työvoimakoulutukseen haetaan työ- ja elinkeinotoimiston välityksellä; TE-toimisto myös valitsee opiskelijat. Koulutukseen osallistuvalla työnhakijalla maksetaan koulutuksen ajalta sitä työttömyysetuutta (ansiopäivärahaa, peruspäivärahaa tai työmarkkinatukea), johon hänellä on oikeus työttömänä olleensa sekä lisäksi kulukorvausta.

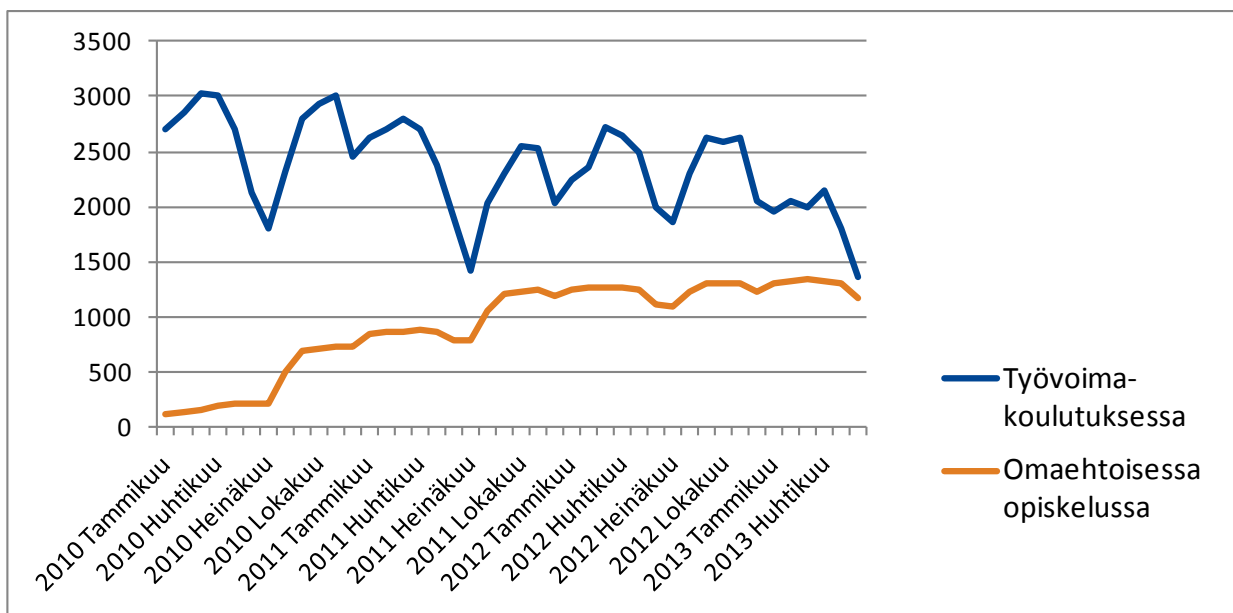
Myös omaehtoisia opintoja voi tietyin edellytyksin opiskella menettämättä työttömyysetuutta. Työttömyysetuutta opiskelun ajalta voi saada TE-toimis-

tossa oleva työnhakija, jonka työnhaku on voimassa. Opiskelijan tulee olla vähintään 25-vuotias. Ehtona on myös, että TE-toimisto on todennut koulutustarpeen ja arvioinut opiskelun parantavan opiskelijan ammattitaitoa ja mahdollisuuksia työmarkkinoilla.

Työttömyysetuudella tuetaan vain päätoimista opiskelua. Opintojen tulee johtaa ammatilliseen perustutkintoon, ammattitutkintoon, erikoisammattitutkintoon, yliopistossa tai korkeakoulussa suoritettavaan alempaan tai ylempään korkeakoulututkintoon tai näiden tutkintojen osien suorittamiseen. Opiskelun kestolle ei ole asetettu vaatimuksia, mutta työttömyysetuutta opiskelun tukemiseen voi saada enintään 24 kuukautta opintokokonaisuutta kohden.

Viime vuosina työvoimakoulutukseen osallistuneiden määrä Hämeessä on vähentynyt koulutusmäärärahojen vähentymisen myötä. Tammi-joulukuussa 2012 työvoimakoulutuksessa oli 7 626 henkilöä. Osanottajamäärä on alhaisimmillaan kesällä. Kesäkuun 2013 lopussa Hämeessä työvoimakoulutuksessa oli 1 366 henkilöä, vuotta aikaisemmin 1 987.

Työttömyysetuusin tuetun omaehtoisen opiskelun suosio on kasvanut tasaisesti. Kesäkuun 2013 lopussa omaehtoisessa opiskelussa oli 1 177 henkilöä, vuotta aikaisemmin 1 111.



**Kuva 16. Työvoimakoulutukseen ja omaehtoiseen opiskeluun työttömyysetuusin laskentapäivänä osallistuneet Hämeessä 2010–2013**



Lähteet:

Hämeen ELY-keskuksen työllisyyskatsaus kesäkuu 2013. Näkymiä / Heinäkuu 2013.

Omaehtoinen opiskelu työttömyysetuudella tuettuna. <http://www.mol.fi> > Koulutus ja ammatinvalinta > Omaehtoinen opiskelu työttömyysetuudella tuettuna. Noudettu 23.7.2013.

Toimiala Onlinen tilastotietokanta > Työmarkkinat > Kuukausitilatot: 3310. Työvoimakoulutus tavoiteammatin ja päättymissyyn mukaan ELY-keskuksittain kk:n lopussa ja aikana; sekä 5315. Muissa palveluissa kuukauden lopussa ja aikana olleet ELY-keskuksittain. Noudettu 23.7.2013.

# 3. Alueen vahvuudet ja lähitulevaisuuden kehitysnäkymät

## 3.1. Häme maakuntien vertailussa

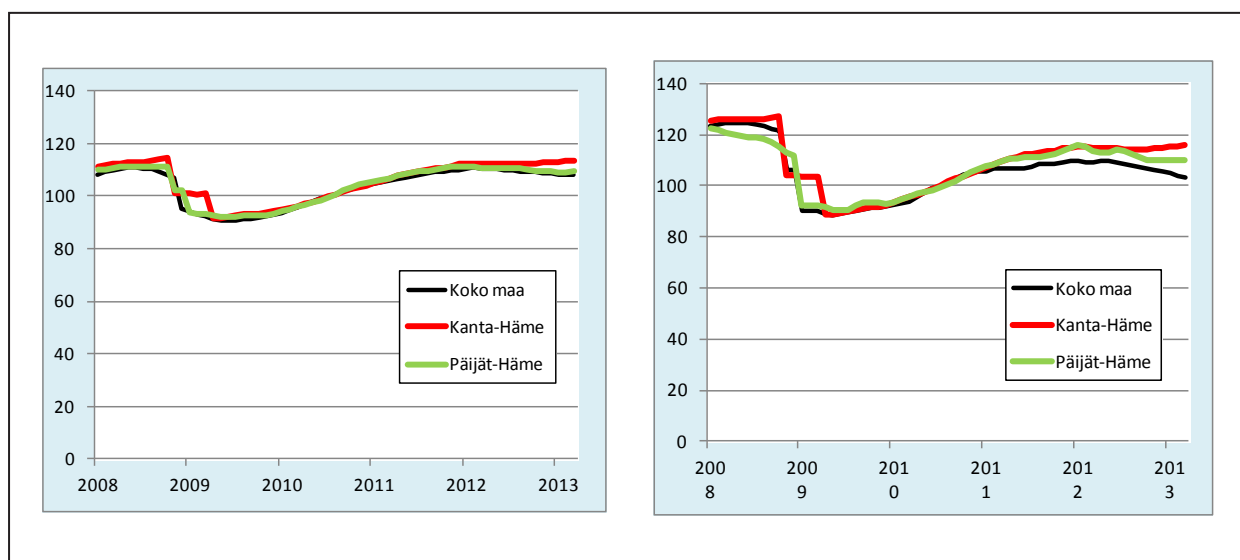
Maakuntien keskinäistä kehitystä voidaan verrata eri tekijöiden kokonaisvaikutusta kuvaavalla suhdanneindeksoilla, jossa osatekijöinä ovat liikevaihto, työttömyys ja nettomuutto. Liikevaihdon kasvun, työttömyyden tason ja muutoksen sekä nettomuuton muutoksen perusteella Kanta-Hämeen maakunta on menestynyt ajanjaksolla 2009–2013 hieman maan keskitasoa paremmin ja Päijät-Hämeen maakunta hieman maan keskitasoa heikommin. Kummatkin maakunnat ovat kuitenkin suhteellisen lähellä maan keskiarvoa.

Viime aikoina yritysten liikevaihdon kehitys on Hämeessä ollut hieman suotuisampaa kuin Suomessa keskimäärin. Teollisuuden aloilla liikevaihto on alueella viime aikoina kehittynyt koko maata paremmin. Tukku- ja vähittäiskaupassa alueen kehitys on myös

ollut hieman koko maan trendiä suotuisampi. Päätoimialoista rakentamisen ja muiden palvelujen volyymit ovat jääneet jälkeen koko maan keskimääräisestä kehitystrendistä. Rakentamisen volyymien trendi on jäänyt alle koko maan keskiarvon erityisesti Päijät-Hämeessä.

Hämeessä työttömyysaste on ollut viime aikoina hieman muuta maata alhaisempi. Vuonna 2012 työttömyysaste oli 7,4 prosentin tasolla. ETLA:n ennusteen mukaan työttömyys kasvaa vuodesta 2012 vuoteen 2014 Hämeessä 0,5 prosenttiyksiköllä, kun koko maan keskiarvoksi arvioidaan 0,4 prosenttiyksikköä.

Hämeen ELY-keskuksen alueella oli heinäkuun lopussa 2013 noin 22 900 työtöntä työnhakijaa, mikä on runsaat 13 % enemmän kuin vuosi sitten (koko maan kasvu + 15,5 %). Heinäkuun lopussa Hämeen TE-toimiston työttömistä työnhakijoista oli henkilökohtaisesti lomautettuja 1 100, mikä on lähes puolet enemmän kuin vuosi sitten (koko maa + 58 %).



Kuva 17. Liikevaihdon trendi, kaikki toimialat ja liikevaihdon trendi, teollisuus (2010 = 100)

## 3.2. Aluekehityksen näkymät Hämeessä

Seuraavan kuuden kuukauden päähän ulottuvissa Hämeen aluekehittäjien arvioissa sekä elinkeinoelämän ja yritystoiminnan että työllisyystilanteen uskotaan alueella pysyvän nykytilanteeseen verrattuna jokseenkin ennallaan. Vuoden päähän ulottuvissa arvioissa on selvästi enemmän optimismia, joka pohjautuu odotuksiin kansainvälisen talouden elpymisestä.

Hämeen maakuntien logistinen sijainti ja hyvät yhteydet pääkaupunkiseudulle ovat alueen keskeisiä vahvuuksia. Riihimäen ja Hämeenlinnan seutujen vahvuutena on lisäksi monipuolinen elinkeinorakenne. Päijät-Hämeessä on poikkeuksellisen paljon vientitoimintaa harjoittavia pk-yrityksiä; mekaaninen puu ja kone- ja metalliteollisuus ovat pysyneet merkittävinä toimialoina alueella. Uusia kehittyviä toimialoja ovat ympäristöosaaminen, teollinen muotoilu ja monialainen käytännönläheinen innovaatiotoiminta. Matkailun merkitys on vahva Heinolan seudulle; mm. vapaa-ajan palvelut ovat monipuolisia. Forssan seudun järkivihreä-brändi on osoittautunut aikaan sopivaksi, ja merkittävimmät kehittämishankkeet ovat sitä tukevia.

Valtatie 12:n tiesuunnittelu on käynnistynyt Lahden eteläisen kehätien osalta. Uusi tielinja vapauttaa vanhan tielinjauksen alueita asumisen ja elinkeinoelämän käyttöön. Kanta-Hämeen alueella Riihimäen kolmio-raide on tavaraliikenteen välityskyvyn kannalta tärkeä hanke. Muita tärkeitä hankkeita ovat Vt 3:n liittymäjärjestelyt Hämeenlinnan ja Riihimäen seudulla, Vt 2:n perusparannus välillä Loukku–Humppila ja tie nro 10:n perusparannus.

Perinteisen teollisuuden rakennemuutos jatkuu edelleen erityisesti Päijät-Hämeessä, ja siirtyminen vahvasta teollisuusalueesta kaupan ja palveluiden alueeksi on edelleen käynnissä. Kasvu- ja kansainvälisiä suuryrityksiä sekä tutkimustoimintaa harjoittavia

yksiköitä on Hämeessä suhteellisen vähän. Alueen matkailussa nähdään mahdollisuuksia, joita ei kuitenkaan ole toistaiseksi osattu hyödyntää täysimittaisesti. Kunta- ja palvelurakenteessa on odotettavissa suuria muutoksia, ja ne edellyttävät mm. uutta innovaatiotoimintaa ja uuden teknologian tehokasta hyödyntämistä.

Alueiden taloudellisen suorituskyvyn mittana voidaan käyttää mm. bkt:tä suhteessa alueen väestöön. ETLA:n keskipitkän aikavälin ennusteen mukaan alue-bkt:n arvioidaan vuoteen 2015 mennessä kasvavan Kanta- ja Päijät-Hämeen maakunnissa jonkin verran keskimääräistä nopeammin. Suhteellisesti parasta kehityksen arvioidaan kuitenkin olevan Etelä-Savon, Kainuun ja Lapin maakunnissa.

Tilastokeskuksen viimeisimmän väestöennusteen pohjalta on nostettu esille kaksi keskeistä lähitulevaisuuden kehityssuuntaa: työikäisen väestön osuuden pieneneminen ja väestöllinen huoltosuhteen heikkeneminen. Väestöllinen huoltosuhte kuvaa lasten ja vanhuseläkeikäisten määrän suhdetta työikäisen väestön määrään. Tämä väestörakenteen muutos tulee jatkossa vaikuttamaan myös työvoiman saatavuus-tilanteeseen. Hämeessä väestöllisen huoltosuhteen ei lähivuosina oleteta kehittyvän aivan yhtä epäedulliseen suuntaan kuin esimerkiksi eräissä itäisissä ja pohjoisissa maakunnissa. Mikäli väestöennuste toteutuu, on Hämeessä vuonna 2015 jokaista työikäistä kohden jo noin 63 lasta tai vanhusta. Koko maan keskiarvo on väestöennusteen mukaan vuonna 2015 noin 59.

ETLA:n ennusteen mukaan työvoiman määrä (työvoiman tarjonta) vähenee vuodesta 2012 vuoteen 2015 koko maassa noin 30 000 hengellä. Samalla aikavälillä työllisten määrä (työvoiman kysyntä) vähenee noin 25 000 hengellä, eli työvoiman tarjonta vähenee enemmän kuin työvoiman kysyntä. Ennuste tarkoittaa toteutuessaan, että työvoiman saatavuusongelmat yleistyvät. Hämeessä saatavuusongelmia arvioidaan esiintyvän vähemmän kuin kaikkein vai-

**Taulukko 10. Kehitysnäkymät Hämeen ELY-keskuksen alueella**

Hämeen ELY-keskus	Tilanne nyt verrattuna vuoden takaiseen	Tilanne 6 kk:n kuluttua verrattuna nykyhetkeen	Tilanne 12 kk:n kuluttua verrattuna nykyhetkeen
Elinkeinoelämä ja yritystoiminta	0	0	+
Työttömyyden määrä ja rakenne	-	0	+
Osaavan työvoiman saatavuus	0	0	0
Arviointiasteikko: (++) paljon parempi, (+) parempi, (0) ennallaan, (-) heikompi, (--) paljon heikompi			

keimmilla alueilla (Uusimaa, Pohjanmaa ja Pirkanmaa). Saatavuusongelmien ennustetaan olevan Hämeen alueella lähellä maan keskitasoa, eli jokseenkin samalla tasolla kuin Pirkanmaalla, Satakunnassa ja Varsinais-Suomessa.

### 3.3. Elinkeinoelämän näkymät

Syksyn 2013 pk-yritysbarometrin mukaan Suomen pk-yritysten suhdannenäkymät ovat aavistuksen verran heikentyneet keväästä 2013. Koko maan pk-yrityksistä 25 % arvioi suhdanteiden paranevan ja 21 % huononevan (saldoluku 4 %). Edellisellä mittauskierroksella paranevia suhdanteita odottaneita oli 26 % ja huononevia 21 % (saldoluku 5 %). Hämeen alueella paranevia ja huononevia suhdanteita odottaneiden osuus oli syksyllä 2013 yhtä suuri, 24 %. Edellisestä kierroksesta suhdannenäkymiä kuvaava saldoluku on Hämeessä siten laskenut selvästi, sillä saldoluku oli vielä 9 % keväällä 2013.

Suhdannenäkymät henkilökunnan määrän suhteen ovat heikentyneet sekä Hämeessä että koko maassa. Tältä osin koko maan saldoluvi muodostuu 6 %, Hämeen saldoluku on selvästi pienempi, 2 %. Päijät-Hämeessä suhdannenäkymät ovat selvästi pessimistisemmät kuin Kanta-Hämeessä.

Pk-yritysbarometrin mukaan koko maan pk-yrityksistä 38 % on mahdollisuuksien mukaan kasvamaan pyrkiviä. Asemansa säilyttämään pyrkiviä pk-yrityksiä on 34 % ja yritystoiminnan loppumista ennakoivia 3 %. Myös Hämeen alueella yleisin ryhmä muodostuu kasvua mahdollisuuksien mukaan hakevista pk-yrityksistä (35 %). Sekä Hämeen alueella että koko maassa kasvamaan pyrkivien yritysten osuus on laskenut edellisestä mittauskierroksesta.

#### 3.3.1. Yritysten perustaminen

Vuoden 2012 lopussa Hämeen ELY-keskuksen alueella oli yhteensä noin 23 300 yritystä. Vuonna 2012 Hämeen ELY-keskuksen alueella aloitti toimintansa yhteensä 1765 yritystä ja lopetti 1643 yritystä. Toimialoittain tarkastellen aloittaneita yrityksiä oli Hämeen alueella eniten kaupan alalla, edellisvuonna rakennusalalla. Kolmas merkittävä toimiala, jonne syntyy uusia yrityksiä, on ”ammattillinen, tieteellinen ja tekninen toiminta”. Aloittaneiden yritysten osuus yrityskan-

nasta oli koko maassa 2,7 %, Kanta-Hämeessä 2,4 % ja Päijät-Hämeessä 2,5 %.

Vuoden 2013 ensimmäisellä neljänneksellä aloittaneiden yritysten määrä väheni Tilastokeskuksen mukaan koko maassa 7,4 prosenttia edellisen vuoden vastaavaan ajankohtaan verrattuna. Kanta-Hämeeseen uusia yrityksiä syntyi vuoden 2013 ensimmäisellä neljänneksellä 252, mikä oli 5,6 % vähemmän kuin vastaavana aikana edellisellä vuonna. Päijät-Hämeeseen syntyi vastaavana aikana 297 yritystä (-6,3 %).

#### 3.3.2. Keskeisten toimialojen tilanne ja näkymät

Teollisuudessa tämänhetkiset näkymät ovat Hämeen alueella vaihtelevat; toisaalla tilaukset ovat vähentyneet, toisaalla töitä tehdään täysipainoisesti. Rakennusalalla monien yritysten kysyntä on heikkoa ja yrityksillä on käytössään vapaata kapasiteettia. Palvelualoilla näkyy yleinen epävarmuus, asiakasmäärät ovat vähentyneet ja tyhjiä liiketiloja on aiempaa enemmän. Erikoiskauppa on ollut vaikeuksissa jo pitkään. Hyvinvointiala on edelleen kasvuala mm. Hämeenlinnan ja Forssan seuduilla. Uudet palvelutarpeet lisäävät uusia liiketoimintamahdollisuuksia alalla ja hyvinvointialan yrittäjiä tarvitaan jatkuvasti lisää.

ETLA:n huhtikuussa 2013 päivitetyn ennusteen mukaan työllisyyden perusteella voimakkaimmin kasvava toimiala Hämeessä on liike-elämän palvelut. Muita kasvavia toimialoja Hämeen alueella ovat ennusteen mukaan mm. maa- ja vesirakentaminen, kiinteistötoiminta, terveys- ja sosiaalipalvelut sekä muut yhteiskunnalliset ja henkilökohtaiset palvelut ja muu toiminta.

Keskuskaupunkien taloudellinen kehitys vaikuttaa olennaisesti maaseutualueiden tilanteeseen. Kaupunkien läheisellä maaseudulla tilanne on kohtuullinen vastaten läheisesti seutukuntien yleistä kehitystä. Toisaalta syrjäisemmällä maaseutualueilla väestö ikääntyy ja vähenee. Puukauppa käy alueella normaalilla hyvällä vauhdilla, ja kysynnän ja tarjonnan suhde on melko hyvin tasapainossa. Viljojen tuottajahinnat ovat laskeneet alkuvuodesta, mikä vaikuttaa negatiivisesti kasvinviljelytilojen kannattavuuteen. Toisaalta kotieläintuotannossa on havaittavissa positiivista hintakehitystä. Alueen maataloudessa tilanteeseen vaikuttavat olennaisesti syksyn korjuolosuhteet. Elokuun alkuun asti kesän kasvuolosuhteet ovat olleet hyvät, mutta hyvälaatuisen sadon korjaaminen vaatii myös jatkossa lämpimiä poutapäiviä.



### 3.3.3. Investoinnit

Gasum Oy:llä on rakenteilla Lahteen Suomen suurin biokaasun tuotanto- ja jalostuslaitos, joka valmistuu vuonna 2014. Yhtiö on mukana myös muissa alan investoinneissa. Muita Lahden kaupungin alueella käynnissä tai suunnitteilla olevia hankkeita ovat mm. seuraavat: Lahden Toriparkki, Ranta-Kartanon asuinalueen rakentaminen, Hennalan varuskunta-alueen uusi käyttö, MM-2017 kisarakenteet ja kaupungin-sairaalan uudistaminen ja laajentaminen. Muita merkittäviä Päijät-Hämeen alueen hankkeita ovat: Vt 12, eteläinen kehätie (Hollola ja Lahti), Hennan uusi asuinalue (Orimattila) ja Vierumäen vapaa-ajan palvelut ja asuinalueet (Heinola). Heinola, Kouvola ja litti ovat yhteishankkeena käynnistäneet Kimolan kanava-hankkeen suunnittelun.

Kanta-Hämeen alueella merkittäviä käynnissä tai suunnitteilla olevia hankkeita ovat mm. Hämeenlinnakeskus, Hämeenlinnan Moreenin yritysalueen laajennukset, autotalo Sunny Car Center, Rautakaupakeskus Centra, Hämeenlinnan Engelinranta, Forssan-Tammelan tuulivoimapuisto ja Humppilan-Urjalan tuulivoimapuisto.

Hämeen ELY-keskuksen alueella on tällä hetkellä vireillä seuraavat energiantuotantoon, kierrätykseen ja tuulivoiman hyödyntämiseen liittyvät ympäristövaikutusten arviointimenettelyt (YVA-menettelyt):

- Lahti Energia Bio2020; Lahti. Hankkeessa on tarkoitus rakentaa sähköä ja kaukolämpöä tuottava polttoaineteholtaan 310 MW:n voimalaitos siihen liittyvine laitosrakenteineen, varastoineen ja sähkön siirron rakenteineen.
- Stena Recycling Oy:n Lahden yksikön laajennus; Lahti ja Nastola. Nykyään Stenan Lahden yksikössä vastaanotetaan, lajitellaan, esikäsitellään ja käsitellään tai välivarastoidaan 92 500 tonnia hyötykäyttöön soveltuvia jätteitä.
- Humppilan-Urjalan tuulivoimapuisto. Tuulivoimahanke muodostuu Pirkanmaan Urjalassa ja Kanta-Hämeen Humppilassa sijaitsevasta yhtenäisestä alueesta.
- Forssan, Jokioisten ja Tammelan kuntien alueille suunnitteilla olevan Kiimassuon tuulipuiston YVA-menettely on päättynyt; hanke on tällä hetkellä kaavoitusvaiheessa.

Yritysten kehittämishankkeiden valmisteluaktiivisuus on pysynyt aiempien vuosien tapaan melko korkealla tasolla. Investointirahoituksen kysyntä on hieman kasvanut edellisvuoteen verrattuna ja yritysten t&k-

toimintaan on haettu ja myönnetty aiempaa enemmän julkista rahoitusta. Tukirahoituksen myötävaikutuksella Hämeen alueella on rakenteilla useita tuotantotilojen laajennuksia ja uudisrakennuksia. Energiatukien kysyntä on myös pysynyt vakaana ja sähkön käytön vähentämiseen tähtäävien hankkeiden osuus on kasvanut. Myös Finnveran Lahden aluekonttorin investointirahoituksen kysyntä on vuoden alkupuoliskolla samalla tasolla, kuin viime vuonna vastaavana ajankohtana. Kysyntätilanne säilynee lähitulevaisuudessaakin jokseenkin vakaana.

## 3.4. Työllisyysnäkömät

### 3.4.1. Työttömyyden kehitys

TEM:n keväällä 2013 julkaisemassa lyhyen aikavälin työmarkkinaennusteessa työttömien työnhakijoiden määrän arvioidaan koko maassa kasvavan vuonna 2013. Vuonna 2014 tilanteen oletetaan tasaantuvan, ja työttömyys pysyttelisi jokseenkin vuoden 2013 tasolla. Työttömyysasteen ennustetaan kasvavan useimmissa maakunnissa vuodesta 2012 vuoteen 2014, myös Hämeessä. ETLA:n tuoreimmassa ennusteessa on kuitenkin esitetty hivenen TEM:n arviota positiivisempia lukuja.

Hämeen ELY-keskuksen alueella syrjäytymisuhan alla olevien ryhmien työttömyys on kasvussa. Suurimmat syrjäytymisuhan ryhmässä olevat työttömät ovat alle 25-vuotiaat työttömät, ulkomaalaiset, pitkäaikaisyöttömät, vammaiset ja pitkäaikaissairaat. Kaikkien syrjäytymisuhan alla olevien ryhmien työttömyys on kasvussa. Erityisesti yli vuoden työttömänä olleiden määrä on ollut viime syksystä lähtien kasvussa. Myös alle 25-vuotiaiden työttömien työnhakijoiden määrä on kasvanut nopeasti.

Kuntien rooli ja vastuu pitkäaikaistyöttömyyden aktiivisessa hoidossa korostuu. Osa yli 300 päivää työmarkkinatuella olleiden yli vuoden työttömänä olleiden työmarkkinatuen rahoitusvastuuta siirretään kunnille vuoden 2015 alusta lukien. Nuorisotyöttömyyden ehkäisyyn ja hoitoon suunnattaneen lisävoimia ja toimenpiteitä.

### 3.4.2. Työvoiman kysyntä ja osaavan työvoiman saatavuus

Työvoiman kysyntää on Hämeessä ollut työvoiman tarjontaan nähden vähemmän kuin keskimäärin Suomessa. Työnvälitystilastojen mukaan vuonna 2012 jokaista työtöntä työnhakijaa kohden oli 0,20 avointa työpaikka (koko maa 0,26). Työvoiman saatavuusongelmia on alueella kuitenkin ollut ja tulee arvioiden mukaan olemaan joissakin ammateissa. Vuonna 2012 lähes 30 prosenttia Hämeen työvoimaa hakevista toimipaikoista on kokenut vaikeuksia työvoiman hankinnassa.

Työvoiman kysynnän ja tarjonnan ammatillisesta kohdentumisesta kertova ammattibarometri julkaistaan kolme kertaa vuodessa. Ammattibarometri ker-

too yhteenvedon työmarkkinatilanteen kehityksestä puoleksi vuodeksi eteenpäin. Jokaisessa Hämeen ELY-keskuksen tähän mennessä tuottamassa ammattibarometrissa pulaa tai ylitarjontaa hakijoista on esiintynyt jokseenkin samoissa ammateissa. Joko paljon pulaa tai pulaa hakijoista on ollut jokaisessa ammattibarometrissa seuraavissa ammateissa: lääkärit, sairaanhoitajat, sosiaalityöntekijät, perus- ja lähihoitajat, lääkintävahtimestarit, erityisopettajat, laboratorio- ja röntgenhoitajat, psykologit ja lastentarhanopettajat. Ylivoimaisesti eniten työpaikkoja Hämeessä ajalla 11/2012–4/2013 oli myyntiedustus- ja puhelinmyyntitehtävissä, joissa työpaikkoja oli tarjolla lähes 4 000. Seuraavaksi eniten löytyi perushoitajien, lääkintävahtimestareiden ja lähihoitajien työpaikkoja, yhteensä noin 670.



## 4. Seutukuntakohtaiset näkymät

### 4.1. Lahden seutukunta

ASIKKALA, HOLLOLA, HÄMEENKOSKI, KÄRKÖLÄ, LAHTI, NASTOLA, ORIMATTILA, PADASJOKI, HARTOLA, SYSMÄ JA HEINOLA

Lahden seutukunnassa asui vuoden 2013 kesäkuun lopussa 202 696 henkilöä. Alkuvuoden aikana kasvua oli 148 henkilöä. Vuonna 2011 seutukunnassa oli 12 800 toimipaikkaa, joissa työskenteli 51 503 henkilöä. Vuoden 2013 kesäkuun lopussa työttömien työnhakijoiden osuus työvoimasta oli 13,7 % ja työttömiä työnhakijoita oli 12 994.

Päijät-Hämeen alueella elinkeinoelämä noudattelee koko maan tämänhetkistä kehitystä sikäli, että lähes kaikki toimialat sosiaali- ja terveystalouteen lukuun ottamatta mieluummin vähentävät kuin lisäävät työntekijöitä. Uusien, pienten yritysten perustaminen on jopa romahtanut. Rakennusosalalla on jonkin verran kasvua odotettavissa uusien alueiden rakentamisen ja korjausrakentamisen myötä, etenkin Lahden kaupungin keskusta-alueen tuntumassa.

### 4.2. Hämeenlinnan seutukunta

HATTULA, HÄMEENLINNA, JANAKKALA

Hämeenlinnan seutukunnassa asui vuoden 2013 kesäkuun lopussa 94 264 henkilöä. Alkuvuoden aikana väestö kasvoi 126 henkilöllä. Vuonna 2011 seutukunnassa oli 5 957 toimipaikkaa. Vuoden 2013 kesäkuun lopussa työttömien työnhakijoiden osuus työvoimasta oli 9,9 % ja työttömiä työnhakijoita oli 4 440.

Hämeenlinnan seudun yrityksillä suhdannenäkymät ovat paremmat kuin maassa keskimäärin ja muualla Kanta-Hämeessä. Tästä huolimatta tietynlaista varovaisuutta on havaittavissa yritysten toiminnassa. Kaupan alan yritykset odottavat myynnin pysymistä nykytasolla, mutta kannattavuuden arvioidaan hieman heikkenevän. Lähikuukausina alan työvoima supistunee lievästi. Päivittäistavarakaupan myynti seuraa valtakunnallista kehitystä ja pysyy suhteellisen vakaana.

### 4.3. Riihimäen seutukunta

HAUSJÄRVI, LOPPI, RIIHIMÄKI

Riihimäen seutukunnassa asui vuoden 2013 kesäkuun lopussa 46 551 henkilöä. Alkuvuoden aikana väestö kasvoi 209 henkilöllä. Alkuvuoden aikana väestö kasvoi 134 henkilöllä. Vuonna 2011 seutukunnassa oli 2 957 toimipaikkaa. Vuoden 2013 kesäkuun lopussa työttömien työnhakijoiden osuus työvoimasta oli 10,1 % ja työttömiä työnhakijoita oli 2 293.

Riihimäki-Hyvinkään alueella näkymät ovat kaksijakoiset: osa yrityksistä painiskelee taloudellisessa ahdingossa, osalla on selkeitä kasvutavoitteita. Pienten yritysten konkurssseja on ollut aiempaa enemmän, mutta suurilta irtisanomisilta on viime aikoina toistaiseksi välttytty. Yritysneuvonnassa on havaittavissa painetta yritysten myynnin ja markkinoinnin kehittämiseen.

### 4.4. Forssan seutukunta

FORSSA, HUMPPILA, JOKIOINEN, TAMMELA, YPÄJÄ

Forssan seutukunnassa asui vuoden 2013 kesäkuun lopussa 34 826 henkilöä. Alkuvuoden aikana väestö väheni 91 henkilöllä. Vuonna 2011 seutukunnassa oli 2 789 toimipaikkaa. Vuoden 2013 kesäkuun lopussa työttömien työnhakijoiden osuus työvoimasta oli 12,2 % ja työttömiä työnhakijoita oli 2009.

Forssan seudulla yleinen epävarmuus tuo tiettyä varovaisuutta investointeihin ja toiminnan kehittämiseen. Osalla yrityksistä akuutti rahoitusvaje johtaa toiminnan suuntautumiseen päivittäiseen selviytymiseen, ja rakennemuutoksen kannalta merkittävämät kehittämistoimenpiteet jäävät tekemättä.

**Taulukko 11. Kehitysnäkymät Lahden seutukunnassa**

Lahden seutukunta	Tilanne nyt verrattuna vuoden takaiseen	Tilanne 6 kk:n kuluttua verrattuna nykyhetkeen	Tilanne 12 kk:n kuluttua verrattuna nykyhetkeen
Elinkeinoelämä ja yritystoiminta	0	0	+
Työttömyyden määrä ja rakenne	-	0	+
Osaavan työvoiman saatavuus	0	0	0
Arviointiasteikko: (++) paljon parempi, (+) parempi, (0) ennallaan, (-) heikompi, (--) paljon heikompi			

**Taulukko 12. Kehitysnäkymät Hämeenlinnan seutukunnassa**

Hämeenlinnan seutukunta	Tilanne nyt verrattuna vuoden takaiseen	Tilanne 6 kk:n kuluttua verrattuna nykyhetkeen	Tilanne 12 kk:n kuluttua verrattuna nykyhetkeen
Elinkeinoelämä ja yritystoiminta	0	0	+
Työttömyyden määrä ja rakenne	-	0	+
Osaavan työvoiman saatavuus	+	0	0
Arviointiasteikko: (++) paljon parempi, (+) parempi, (0) ennallaan, (-) heikompi, (--) paljon heikompi			

**Taulukko 13. Kehitysnäkymät Riihimäen seutukunnassa**

Riihimäen seutukunta	Tilanne nyt verrattuna vuoden takaiseen	Tilanne 6 kk:n kuluttua verrattuna nykyhetkeen	Tilanne 12 kk:n kuluttua verrattuna nykyhetkeen
Elinkeinoelämä ja yritystoiminta	0	0	+
Työttömyyden määrä ja rakenne	-	0	+
Osaavan työvoiman saatavuus	0	0	0
Arviointiasteikko: (++) paljon parempi, (+) parempi, (0) ennallaan, (-) heikompi, (--) paljon heikompi			

**Taulukko 14. Kehitysnäkymät Forssan seutukunnassa**

Forssan seutukunta	Tilanne nyt verrattuna vuoden takaiseen	Tilanne 6 kk:n kuluttua verrattuna nykyhetkeen	Tilanne 12 kk:n kuluttua verrattuna nykyhetkeen
Elinkeinoelämä ja yritystoiminta	-	0	0
Työttömyyden määrä ja rakenne	-	0	0
Osaavan työvoiman saatavuus	0	0	0
Arviointiasteikko: (++) paljon parempi, (+) parempi, (0) ennallaan, (-) heikompi, (--) paljon heikompi			



MENNAY

Julkaisusarjan nimi ja numero Raportteja 103/2013				
Vastuualue Elinkeinot, työvoima, osaaminen ja kulttuuri				
Tekijät Jesse Marola Markku Paananen Pirjo Virtanen		Julkaisu-aika Lokakuu 2013		
		Kustantaja /Julkaisija Hämeen elinkeino-, liikenne- ja ympäristökeskus		
		Hankkeen rahoittaja / toimeksiantaja		
Julkaisun nimi <b>Valoa näkyvässä?</b> Hämeen alueelliset kehitysnäkymät syksyllä 2013				
Tiivistelmä Hämeen ELY-keskus julkaisee ensimmäisen kerran oman erillisen alueelliset kehitysnäkymät -katsauksen, johon on valtakunnalliseen raporttiin sisältyvän tekstiosuuden lisäksi sisällytetty keskeistä Hämeen elinkeinoelämään ja yritystoimintaan, työllisyyteen sekä koulutukseen ja osaamiseen liittyvää tilastoaineistoa ja sen analysointia.  Vielä keväällä vallinnut varovainen optimismi on hiipunut ja Hämeessä odotetaan edelleen käännettä parempaan. Seuraavan kuuden kuukauden päähän ulottuvissa arvioissa sekä elinkeinoelämän ja yritystoiminnan että työllisyystilanteen uskotaan Hämeen ELY-keskuksen alueella pysyvän nykytilanteeseen verrattuna jokseenkin ennallaan. Vuoden päähän ulottuvissa arvioissa on selvästi enemmän optimismia, joka pohjautuu odotuksiin kansainvälisen talouden elpymisestä: sekä elinkeinoelämän että työllisyyden uskotaan Forssan seutukuntaa lukuun ottamatta piristyvän kaikissa muissa seutukunnissa. Osaavan työvoiman saatavuuden suhteen ei nykytilanteeseen verrattuna odoteta tapahtuvan oleellisia muutoksia.  Teollisuudessa tämänhetkiset näkymät ovat Hämeen alueella vaihtelevat; toisaalla tilaukset ovat vähentyneet, toisaalla töitä tehdään täysipainoisesti. Rakennusalaalla monilla yrityksillä on käytössään vapaata kapasiteettia. Palvelualoilla näkyy yleinen epävarmuus, asiakasmäärät ovat vähentyneet ja tyhjiä liiketiloja on aiempaa enemmän. Erikoiskauppa on ollut vaikeuksissa jo pitkään. Toisaalta yritysten kehittämishankkeiden valmisteluaktiivisuus on pysynyt aiempien vuosien tapaan melko korkealla tasolla. Myös investointirahoituksen kysyntä on hieman kasvanut edellisvuoteen verrattuna ja yritysten t&k-toimintaan on haettu ja myönnetty aiempaa enemmän julkista rahoitusta. Tukirahoituksen myötävaikutuksella Hämeen alueella on rakenteilla useita tuotantotilojen laajennuksia ja uudisrakennuksia.				
Asiasanat (YSA:n mukaan) Alueet, aluekehitys, ennakointi, Häme, Hämeen ELY-keskus				
ISBN (Painettu)	ISBN (PDF) 978-952-257-888-4	ISSN-L 2242-2846	ISSN (painettu)	ISSN (verkkopainettu) 2242-2854
www www.ely-keskus.fi/julkaisut   www.doria.fi		URN URN:ISBN:978-952-257-888-4		Kieli Suomi
Sivumäärä 34				
Julkaisun tilaukset Julkaisu on saatavana vain verkossa: www.ely-keskus.fi/julkaisut sekä www.doria.fi				
Kustannuspaikka ja -aika Hämeen ELY-keskus 2013			Painotalo	



Hämeen ELY-keskus julkaisee ensimmäisen kerran oman erillisen alueelliset kehitysnäkymät -katsauksen, johon on valtakunnalliseen raporttiin sisältyvän tekstiosuuden lisäksi sisällytetty keskeistä Hämeen elinkeinoelämään ja yritystoimintaan, työllisyyteen sekä koulutukseen ja osaamiseen liittyvää tilastoaineistoa ja sen analysointia.

Vielä keväällä vallinnut varovainen optimismi on hiipunut ja Hämeessä odotetaan edelleen käännettä parempaan. Seuraavan kuuden kuukauden päähän ulottuvissa arvioissa sekä elinkeinoelämän ja yritystoiminnan että työllisyystilanteen uskotaan Hämeen ELY-keskuksen alueella pysyvän nykytilanteeseen verrattuna jokseenkin ennallaan. Vuoden päähän ulottuvissa arvioissa on selvästi enemmän optimismia, joka pohjautuu odotuksiin kansainvälisen talouden elpymisestä: sekä elinkeinoelämän että työllisyyden uskotaan Forssan seutukuntaa lukuun ottamatta piristyvän kaikissa muissa seutukunnissa. Osaavan työvoiman saatavuuden suhteen ei nykytilanteeseen verrattuna odoteta tapahtuvan oleellisia muutoksia.

Teollisuudessa tämänhetkiset näkymät ovat Hämeen alueella vaihtelevat; toisaalla tilaukset ovat vähentyneet, toisaalla töitä tehdään täysipainoisesti. Rakennusalalla monilla yrityksillä on käytössään vapaata kapasiteettia. Palvelualoilla näkyy yleinen epävarmuus, asiakasmäärät ovat vähentyneet ja tyhjiä liiketiloja on aiempaa enemmän. Erikoiskauppa on ollut vaikeuksissa jo pitkään. Toisaalta yritysten kehittämishankkeiden valmisteluaktiivisuus on pysynyt aiempien vuosien tapaan melko korkealla tasolla. Myös investointirahoituksen kysyntä on hieman kasvanut edellisvuoteen verrattuna ja yritysten t&k-toimintaan on haettu ja myönnetty aiempaa enemmän julkista rahoitusta. Tukirahoituksen myötävaikutuksella Hämeen alueella on rakenteilla useita tuotantotilojen laajennuksia ja uudisrakennuksia.

**RAPORTTEJA 103 | 2013**  
**VALOA NÄKYVISSÄ?**  
**HÄMEEN ALUEELLISET KEHITYSNÄKYMÄT SYKSYLLÄ 2013**

Hämeen elinkeino-, liikenne- ja ympäristökeskus

ISBN 978-952-257-888-4 (PDF)

ISSN-L 2242-2846

ISSN 2242-2854 (verkkajulkaisu)

URN:ISBN:978-952-257-888-4

[www.ely-keskus.fi/julkaisut](http://www.ely-keskus.fi/julkaisut) | [www.doria.fi/ely-keskus](http://www.doria.fi/ely-keskus)