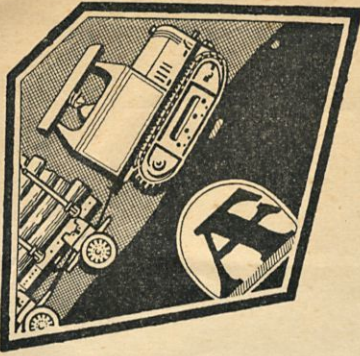




"LOEB-DINOS" TRAKTORI

^A/_B AUTOFORCE ^o/_y
HELSINKI
E. ESPLANADIK. 12



A/B **AUTOFORCE** OY

Postios. E. Esplanadik. 12
Sähköosote: AUTOFORCE
Puhelin 78-78

Helsinki

N:o

TARJOUS
LOEB-DINOS traktorista

Malli

Sisältö: Tarjous

Traktorin selostus.

Kuvia traktorista.

Tekn. Korkeakoulun ent. konerakennusopin professorin, T:ri. Ins. E. Tuckermannin ja Ins. Pehr M. Blomin lausunnot.

Hankinta ja myyntiehdot.

AUTOFORCE



TARLOUS

LOEB-DINOS traktoria

Malli

21-2110: 1907

1907-1908

1908-1909

John Deere Company, Moline, Ill. U.S.A.

M. Deere & Co.

Deere & Co.

Tarjous N:o

Helsinki

Tarjoomme Teille täten kohteliaimmin sitoumuksetta:

„LOEB-DINOS“ HV traktoreita (vetäjiä) tankki 1. vyö-
mallia myötäliitetyn erikoisluettelon, selostuksen, kuvien ja
hankintaehtojen mukaan hintaan

Rmk. tehtaalla Charlottenburgissa

	Z 20	Z 35	
Traktorin pituus	2845 m/m	3690 m/m	
" leveys	1410 "	1800 "	
" korkeus ilman kuljettajasuojusta ..	1550 "	1650 "	
" suojausineen	2230 "	2360 "	
Vapaa vyöväli	910 "	1000 "	
Vyön leveys	250 "	400 "	
Traktorin paino ilman kuljettajasuojusta	2600 kg	4400 kg	
" " suojausineen	2800 "	4800 "	
Nopeudet {	I vaihteella	2,7 km	1,6 km
	II "	4,2 "	3,2 "
	III "	8,5 "	5,1 "
	IV "	—	6,7 "

Taruus n:o

Tämä asiakirja on tarkoitettu yksinomaan
käyttökäyttöön ja sen sisältöä ei saa julkistaa
ilman kirjallista lupaa.

Yhteystiedot

Yhteystiedot	Yhteystiedot	Yhteystiedot
1. Yhteystiedot	2. Yhteystiedot	3. Yhteystiedot
4. Yhteystiedot	5. Yhteystiedot	6. Yhteystiedot
7. Yhteystiedot	8. Yhteystiedot	9. Yhteystiedot
10. Yhteystiedot	11. Yhteystiedot	12. Yhteystiedot
13. Yhteystiedot	14. Yhteystiedot	15. Yhteystiedot
16. Yhteystiedot	17. Yhteystiedot	18. Yhteystiedot
19. Yhteystiedot	20. Yhteystiedot	21. Yhteystiedot
22. Yhteystiedot	23. Yhteystiedot	24. Yhteystiedot
25. Yhteystiedot	26. Yhteystiedot	27. Yhteystiedot
28. Yhteystiedot	29. Yhteystiedot	30. Yhteystiedot
31. Yhteystiedot	32. Yhteystiedot	33. Yhteystiedot
34. Yhteystiedot	35. Yhteystiedot	36. Yhteystiedot
37. Yhteystiedot	38. Yhteystiedot	39. Yhteystiedot
40. Yhteystiedot	41. Yhteystiedot	42. Yhteystiedot
43. Yhteystiedot	44. Yhteystiedot	45. Yhteystiedot
46. Yhteystiedot	47. Yhteystiedot	48. Yhteystiedot
49. Yhteystiedot	50. Yhteystiedot	51. Yhteystiedot
52. Yhteystiedot	53. Yhteystiedot	54. Yhteystiedot
55. Yhteystiedot	56. Yhteystiedot	57. Yhteystiedot
58. Yhteystiedot	59. Yhteystiedot	60. Yhteystiedot
61. Yhteystiedot	62. Yhteystiedot	63. Yhteystiedot
64. Yhteystiedot	65. Yhteystiedot	66. Yhteystiedot
67. Yhteystiedot	68. Yhteystiedot	69. Yhteystiedot
70. Yhteystiedot	71. Yhteystiedot	72. Yhteystiedot
73. Yhteystiedot	74. Yhteystiedot	75. Yhteystiedot
76. Yhteystiedot	77. Yhteystiedot	78. Yhteystiedot
79. Yhteystiedot	80. Yhteystiedot	81. Yhteystiedot
82. Yhteystiedot	83. Yhteystiedot	84. Yhteystiedot
85. Yhteystiedot	86. Yhteystiedot	87. Yhteystiedot
88. Yhteystiedot	89. Yhteystiedot	90. Yhteystiedot
91. Yhteystiedot	92. Yhteystiedot	93. Yhteystiedot
94. Yhteystiedot	95. Yhteystiedot	96. Yhteystiedot
97. Yhteystiedot	98. Yhteystiedot	99. Yhteystiedot
100. Yhteystiedot	101. Yhteystiedot	102. Yhteystiedot

Tarjous N:o

LOEB-DINOS traktorin (vetäjän)

SELOSTUS.

LOEB-DINOS on mailmansodan kokemuksiin perustuvista tankkimallisista traktoreista mitä täydellisin. Tekniikan viimeisimpien periaatteiden mukaan konstruoituna ja rakennettuna tyydyttää se rohkeimmatkin vaatimukset.

LOEB-DINOS traktorissa yhtyvät mahdollisimman pieni paino ja pienet ulkomitat sekä mahdollisimman suuri vetokyky ja nopeus.

LOEB-DINOS kulkee keveästi ja varmasti lumella ja upottavilla suomailla painumatta sisään keveiden vetovöidensä ja pienen painonsa takia. Talvella voi traktoria siten käyttää edullisesti tukkien vetoon metsistä ja polttopuiden kuljetukseen kaukaisilta hakkuupaikoilta rautatien asemille.

LOEB-DINOS traktori on juuri se yleisvoimakone, jonka jokainen teollisuuden harjoittaja, metsänhoitaja ja maanviljelijä tarvitsee suorittaakseen työnsä taloudellisesti edullisesti.

Seuraavasta traktorin työosain selostuksesta selviää edelleen sen edut muihin samanmallisiin verrattuna.

Moottori, jonka sylinterin läpimitta on 95 mm ja iskunpituus 145 mm, kehittää noin 1000:lla kierroksella minuutissa 35 HV. Sylintereitä on neljä ja ovat ne parittain valetut kahteen ryhmään. Imu- ja pakoventtiilejä ohjaa yhteinen nokka-akseli. Imuventtiilien ohjaus tapahtuu ylhäältä päin ja pakoventtiilien alhaalta. Imuventtiilien asema ja ohjaus on uusimpien rakennetapojen mukaan suoritettu, t. s. ne ovat asetetut sylinterin pään yläosaan ohjauksen ollessa ylhäällä joten moottorin teho pienellä kiertoluvulla tulee suuremmaksi.

Sytytys ja kaasuttaja. Sytytyksen hoitaa Boschin itsesääntävä korkeajännitysmagneetto, joka on helposti käsillä ja säädettävissä. Uusimman mallinen Pallas kaasuttaja varustaa koneen sopivalla kaasuseoksella. Kaasuttaja on erikoisen luotettava, taloudellinen ja helppo tarkistaa. Polttoaineen kulutus on noin 5,5–6 l. tunnissa käyttämällä seosta, jossa on 70 % bentsiiniä tai bentsoolia ja 30 % petroolia.

Moottorin jäähdytys. Moottorin tehokasta jäähdytystä varten on koneessa runsasmittainen keskipakoispumppu, joka pumppaa jäähdyttäjässä olevan veden sylinterien vesivaippaan ja sieltä takaisin jäähdyttäjään, jossa se tuulettajan aikaansaaman ilmavirran avulla jäähtyy perusteellisesti.

Voitelu. Voitelu tapahtuu hammasrataspumpun avulla, joka kampiakselissa olevain kanavien kautta painaa runsaasti öljyä pää- ja kampilaakereihin. Päälaakerit ovat kiinnitetyt kampikammion yläpuolikkaaseen ja voidaan ne tarpeen tullen helposti vaihtaa irrottamatta sylintereitä. Kampilaakereihin pääsee helposti käsiksi kampikammion sivussa olevain irroitettavien luukkujen kautta. Jokainen moottori koetellaan huolellisesti kuormituksella ennen paikoilleen panoa.

Kytkin. Voimansiirto moottorista käyttöosiin tapahtuu leveän, runsasmittaisen kartiokytkimen avulla, joten traktorin käyntiinpano on pehmeä ja varma. Kytkimen hankauspinnan voi helposti ja nopeasti vaihtaa.

Tasauspyörästä ja ohjaus. Tasauspyörät ovat valmistetut arvokkaasta karaistusta teräksestä. Pyörästäön käyttöosat ovat to-
munttiiviisti koteloidut. Voimansiirto kumpaankin käyttövyöhön tapahtuu tavallisen tasauspyörästäön avulla ja sen lisäksi pikkuhammaspyörillä (ritseleillä), jotka ovat kiinnitetyt tasausakselihin. Ohjauslaitteen muodostaa kaksi vipua, jotka ovat keskelellä traktoria ohjaajan istuimen edessä. Ohjaus tapahtuu siten, että esim. oikeanpuolista vipua vetämällä jarrutetaan oikeata vyötä traktorin kääntyessä tällöin oikealle ja päinvastoin.

Käyttövyöt muodostuvat suurista, puristetuista teräslaat-
toista, jotka ovat kiinniniitatut liikkuville nivelille. Vaunun paino siirtyy käyttövoille kuuden, rungon alle asetetun, rulla-
vaunun avulla 12 kierrejousen kannattamana. Tämän jousijärjes-
telmän avulla tulee traktorin käynti tasaiseksi ja joustavaksi ja vältetään täten kaikki sysäyksien aiheuttamat särkymiset.

Käyttöosat. LOEB-DINOS traktoria konstruoitaessa on mitä huolellisimmin koteloitu kaikki käyttöosat to-
munttiiviisti. Tämän erikoisen tärkeän rakenne-edun takia on LOEB-DINOS traktori saa-
nut sellaisilta ammattimiehiltä, kuin Helsingin Teknillisen Kor-
keakoulun entiseltä konerakennusopin professorilta, Toht. Ins.
Tuckermannilta mitä kiittävimman arvostelun.

Traktorin työkyky verrattuna moottorin kokoon on ilmiömäi-
nen ja polttoaineen kulutus hyvin pieni verrattuna muihin rakenne-
malleihin.

Traktorin vetokyky on niin suuri, että se tasaisella tiellä esteettä vetää 4 laahausvaunua, joiden oma paino on noin 1,5 ton-
nia ja kuormitus 3 tonnia eli yhteensä 18 tonnin kuorman.

Maanviljelijälle korvaa LOEB-DINOS traktori kaikki muut veto-
ja käyttövoimat. Se vetää auraa kyntäen nopeutensa takia kymmen-
tuntisessa työpäivässä, maanlaadusta riippuen, 6—8 tynnyrialaa
25 senttimetrin syvältä. Korjuuaikana korvaa se juhdat, kuljet-
taa puimakoneen paikoilleen, vetää niittokoneita ja itsesitojia,
avustaa vetotöissä ja paikallisena voimakoneena käyttää puimako-
netta, myllyä ja muita koneita. Suurissa teollisuuslaitoksissa
ja metsänhakuissa, joissa päivittäinen kuljetustarve on suuri,
on LOEB-DINOS traktori erittäin sopiva, kuten allaolevasta las-
kelmasta näkyy.

LOEB-DINOS traktori on työkykynsä ja monipuolisuutensa kaut-
ta saavutettujen hyvien tulostensa tähden mitä säästäväisin ja
vaatimattomin työntekijä. Se ei kaipaa mitään yhtämittaista läm-
mitystä, kuten lokomobiili. Se ei myöskään vaadi mitään erikois-
ta valvomista. Jokainen kuljettaja oppii muutamassa minuutissa
tarpeelliset yksinkertaiset kädenliikkeet. Teknillisiä pohjat-
toja ja kallista opetusta ei tarvita. Toisin sanoen on LOEB-DINOS
traktori helppohoitoinen ja käytännöllinen yleistyö- ja vetokone,
joka nopeasti ja halvalla suorittaa mitä monipuolisimmat työt.

AUTOFORCE

Faint, mirrored text, likely bleed-through from the reverse side of the page. The text is illegible due to low contrast and orientation.

Tarjous N:o

Allaolevasta vertailusta LOEB-DINOS traktorin, 2 tonnin kuorma-auton ja hevosen välillä käy selville, että esim. 8 tonnin kuorman kuljetuskustannukset 10 km. matkalla ovat LOEB-DINOS traktorilla puolta halvemmat kuin 2 tonnin kuorma-autolla ja 1/3 kustannuksista hevosella kuljetettaessa.

35 hv. Loeb-Dinos traktori

kuljettaa 8 tonnin kuorman 4:llä laahausvaunulla 10 km. matkan 1,5 tunnissa bensiinikulutuksen ollessa 9 l.

Käyttökustannukset ovat siis:

Bensiiniä 9 l. à 8: 25	74: 25
Öljyä 750 gr. » 8: —	6: —
Kuljettajan palkka 1,500: — kk.	9: 37
Vetovöiden ja pulttien kulutus	—: 30
	Smk. 89: 92

sekä **Kunnossapitokustannukset** vuodessa:

Traktorin hankintahinta on	95,000: —
ja 4 laahausvaunun	56,000: —
	Smk 151,000: —

Vakuutus v:dessä 6,5 ‰/100 151,000:lle...	981: 50
Korkotappio 7 ‰ 151,000:lle	10,570: —
Kuoletus 95,000:lle 16%	15,200: —
» 56,000:lle 10 »	5,600: —
Hoitokustannukset	3,500: —
Tallinvuokra	2,400: —
	Summa Smk. 38,251: 50

Kokonaiskustannukset edellämaitusta 1,5 tunnin vetotyöstä ovat edellyttäen 250 kahdeksan tunnin työpäivää vuodessa:

Käyttökustannukset	Smk. 89: 92
Kunnossapitokustannukset	» 28: 68
	<u>Yhteensä Smk. 118: 60</u>

35 hv. 2 tonnin kuorma-auto

tarvitsee 8 tonnin kuorman kuljetukseen 10 km. matkan kulkea sen

4 kertaa kuormitettuna =	40 km.
3 » tyhjänä =	30 »

Yhteensä 70 km.

Tähän tarvitsee se aikaa 3 tuntia kuluttaen bensiiniä 20 l., joten saadaan

Kuljetuskustannukset:

Bensiiniä 20 l. à 8: 25	165: —
Öljyä 1,5 » » 8: —	12: —
Kuljettajan palkka 1,500: —	18: 75
Renkaiden kulutus	9: —
	Smk. 204: 75

Kunnossapitokustannukset vuodessa:

Auton hankintahinta	85,000: —
Vakuutus 7,5 ‰/100	637: 50
Korkotappio 7 »	5,950: —
Kuoletus 14 %	11,900: —
Hoitokustannukset	4,600: —
Tallinvuokra	2,400: —
	Smk. 25,487: 50

Kokonaiskustannukset edellämaitusta 3 tunnin vetotyöstä ovat siis edellyttäen 250 kahdeksan tunnin työpäivää vuodessa:

Käyttökustannukset	204: 75
Kunnossapitokustannukset	38: 22
	<u>Yhteensä Smk. 242: 97</u>

Hevonen

tarvitsee 8 tonnin kuorman kuljettamiseen 10 km. päähän kulkea matkan

13 kertaa 600 kg. kuormalla	130 km.
ja 12 kertaa ilman kuormaa	120 »

Yhteensä 250 km.

Kuljetustyö suoritetaan siis tällä matkalla 2,000 kg. kuljetuskäyvällä päivässä 4 päivän kuluessa. Kuljetuskustannukset olisivat siis:

Heiniä 20 kg. päivässä à 1: — 4 p. ...	80: —
Kauroja 4,5 kg. » à 2: 25 4 p. ...	40: 48
Ajomiehen palkka 40: — p.	160: —
	Smk. 280: 48

Kunnossapitokustannukset vuodessa:

Hevosen hankintahinta	10,000: —
Rattaiden	6,000: —
Valjaiden	1,000: —
	Smk. 17,000: —
Vakuutus vuodessa 1,4 ‰/100 17,000:lle	238: —
Korkotappio 7 %	1,190: —
Kuoletus 8 1/4 %	1,402: 50
Hevosen ja rattaiden hoito	1,100: —
Tallinvuokra	1,200: —
	Smk. 5,130: 50

Kokonaiskustannukset yllämaitusta 4 päivän vetotyöstä ovat siis, edellyttäen 250 kahdeksan tunnin työpäivää vuodessa:

Kuljetuskustannukset	280: 48
Kunnossapitokustannukset	82: 08
	<u>Yhteensä Smk. 362: 56</u>

Yhteisö on perustettu vuonna 1952 ja sen tarkoituksena on edistää jäsentensä taloudellista ja sosiaalista hyvinvointia. Yhteisö toimii yhteistyössä paikallisten viranomaisten kanssa.

35 n. Loeb-Dinos fraktion

Yhteisöön kuuluvien määrä	1000
Yhteisön omaisuus	100000
Yhteisön velka	50000
Yhteisön voitto	10000
Yhteisön tappio	0
Yhteisön tulot	100000
Yhteisön menot	90000
Yhteisön säästöt	10000

Yhteisöön kuuluvien määrä	1000
Yhteisön omaisuus	100000
Yhteisön velka	50000
Yhteisön voitto	10000
Yhteisön tappio	0
Yhteisön tulot	100000
Yhteisön menot	90000
Yhteisön säästöt	10000

HEVOSTEN

Yhteisöön kuuluvien määrä	1000
Yhteisön omaisuus	100000
Yhteisön velka	50000
Yhteisön voitto	10000
Yhteisön tappio	0
Yhteisön tulot	100000
Yhteisön menot	90000
Yhteisön säästöt	10000

35 n. 2 tonnin kuorma-auto

Yhteisöön kuuluvien määrä	1000
Yhteisön omaisuus	100000
Yhteisön velka	50000
Yhteisön voitto	10000
Yhteisön tappio	0
Yhteisön tulot	100000
Yhteisön menot	90000
Yhteisön säästöt	10000

Tarjous N:o

Lyhyen ajan kuluessa saamamme 20 kpl. LOEB-DINOS traktorin tilaukset, todistavat lisäksi sen olevan kaikinpuolin parhaanlaatuisten alallaan.

Suosituksia ja lisäselvityksiä tarvittaessa toimitamme niitä mielihyvin.

Mielenkiinnolla odottaen arv. käyntiänne luonamme sulkeudumme suosioonne merkiten

Kunnioituksella

A/B AUTOFORCE O/Y.

Kun on kysymys elokuvateattereiden ja elokuvien
liikenteen, toiminnan ja yleisen koulutuksen
kannalta, on otettava huomioon, että
koulutus on tärkeä osa yhteiskunnan
kehitystä ja sen edistämistä.
Liikenteen ja koulutuksen
välillä on tiivis yhteys, ja
niiden kehittäminen on
välttämätöntä yhteiskunnan
edun vuoksi.

Koulutuslaitos
AUTORITETI

LAUSUNTO

kokeilusta LOEB-Traktorilla 13. 7. 20 Tervakoskella.

Uuden Yhtiön A. B. AUTOFORCE O. Y:n johtajan, Herra insinööri N. Falin'in suullisesti tehdyistä pyynnöistä, — jolle yhtiölle Fa. Loeb'in Berliini, Hohenschönhausen, agenttuuri on siirtynyt — saan täten lyhyesti toistaa aikaisemmin Fa. Wilho Giers'ille, täällä, jättämäni lausunnon 16. 7. 20 Loeb-Traktorista.

Viimeisenä sotavuotena olin, automobiilijoukkojen koelaitoksen upseerina, tilaisuudessa tekemään kokeita niin hyvin saksalaisilla kuin ranskalaisilla ja englantilaisilla tankeilla, mitkä kokeet tehtiin koealueella Marienfeld'issä lähellä Berliiniä.

Fa. Loeb'illa Berlin — Hohenschönhausen, oli suuri osuus saksalaisten panssarivaunujen valmistuksessa ja korjaamisessa.

Sodan aikana saksalaisista ja sotasaalistankeista saavutetun kokemuksen nojalla on tämä toimintani rakentanut »katerpillar'eilla» (ilman päätä olevalla ketjulla) liukuvan traktorin, jota 13. 7. 20 koetettiin Tervakoskella, ollen allekirjoittanut tällöin mukana.

Traktori osoittautui erittäin sopivaksi suomalaisiin olosuhteisiin. Se on pieni (2,85 m. pituinen, 1,4 m. levyinen, 2,25 m. korkuinen), sillä on vähäinen paino (2,800 kg.), se kulkee huonoillakin teillä, sitä voidaan sopivasti käyttää suoperäisillä mailla j. n. e., ja sillä on, pienestä koostaan huolimatta, suuri vetovoima ja nopeus.

Vetovoima on n. 3000 kg., joka hiekkaisilla maanteillä friktionkoeffisientin ollessa 0,15—0,20 ensimmäisellä vaihdolla vastaa 15—20 tonnin vedettävää kuormaa. Yllämainitut väitteet tulivat täydellisen vahvistetuiksi koetuksissa Tervakoskella. Vieläpä toisella vaihdolla vedettiin maantiellä helposti raskas kuormavaunu, jossa oli 8000 kilon painoinen moottoriveturi, s. o. yhteensä n. 9000 kg., n. 4,2 km/tunnin nopeudella.

Maanviljelystarkoituksiin, hirsien vetämiseen j. n. e. on tämä vetovoima täysin tarpeeksi. Kolmannella vaihdolla on nopeus n. 8,5 km/tuntia.

Kyntökoe niittymaalla Tervakoskella osoitti, että 30 cm. syvyisiä vakoja kynnettiin helposti ilman luisumista, ja ilman »vetokenkiä» ketjuraadoilla.

Ketjuradan suuri pinta on myös suomailta erittäin edullinen, koska vastaavalla pinta-alalla on 15 kertaa pienempi paino kuin esim. hevosta käytettäessä. Jos otaksutaan tavallisen hevosen painoksi 400 kg., 4 kavion kantopinnaksi $4 \times 20 = 80 \text{ cm}^2$, niin saadaan 5 kg/cm^2 , kun taas 2:lla 25 cm:n levyisellä ja n. 1,7 m. pituisella ketjulla varustettuun traktoriin nähden, joka mitättömästi painuu maahan, vastaava luku on $\frac{2800 \text{ kg.}}{2 \times 25 \times 170} = 0,33 \text{ kg/cm}^2$. Kokeiltaessa erittäin rämeisellä suomaalla kaivautui traktori maahan ylemmän ketjuradan yläpuolelle asti, mutta saattoi kuitenkin päästä siitä pois omalla voimalla, ketjurataan kiinnitetyn »vetokenkien» ja traktorin eteen asetettujen oksien, lautojen y. m. avulla.

Tämä on mahdollista vain sen toimitusjärjestelmän, koko traktorin alla levy pohjalla varustetun rakenteen johdosta, joka asettaa tämän traktorin muiden edelle. Ketjurata ei voi, tarkoituksenmukaisesta rakenteesta johtuen, täyttyä liialla.

Traktori oli työssä pelloilla, kulki ojen yli ja jyrkkiä alamäkiä, selviytyen kaikista vaikeuksista. Suuri 35 hv-voimainen kone alkaa helposti käydä, sillä on pehmeä käynti, erinomainen poltto, sekä kuumeni sangen vähäsen, huolimatta koko päivän tehdyistä kokeista auringonpaisteessa.

Traktoria ohjataan varsin yksinkertaisella tavalla 2 vipuvarresta, joita kuka tottumaton henkilö hyvänsä voi hoitaa. Traktoria voidaan kääntää melkein samalla paikalla, kapeimmilla teillä, jarrutamalla toista ketjua toisen työskennellessä.

Kaikista edellämainituista eduista johtuen, jotka kokeilla näytettiin toteen, ja ovat yhtäpitävät tankeista sodan aikana saaduista kokemuksista, sopii traktori erittäin hyvin käytettäväksi suurissa teollisuusyrityksissä, metsänhakkuussa, maanviljelyksessä, ja kaikkialla, missä kuljettamisentarve vetämällä on suuri, minkä täten saan todistaa.

Myöskin lumessa tulee se varmasti osoittamaan oikeiksi tankeista saadut kokemukset.

Erinomaisella kunnioituksella
Prof. T:ri Ins. E. TUCKERMANN

PEHR M. BLOM
INSINööri
PUH. 7285

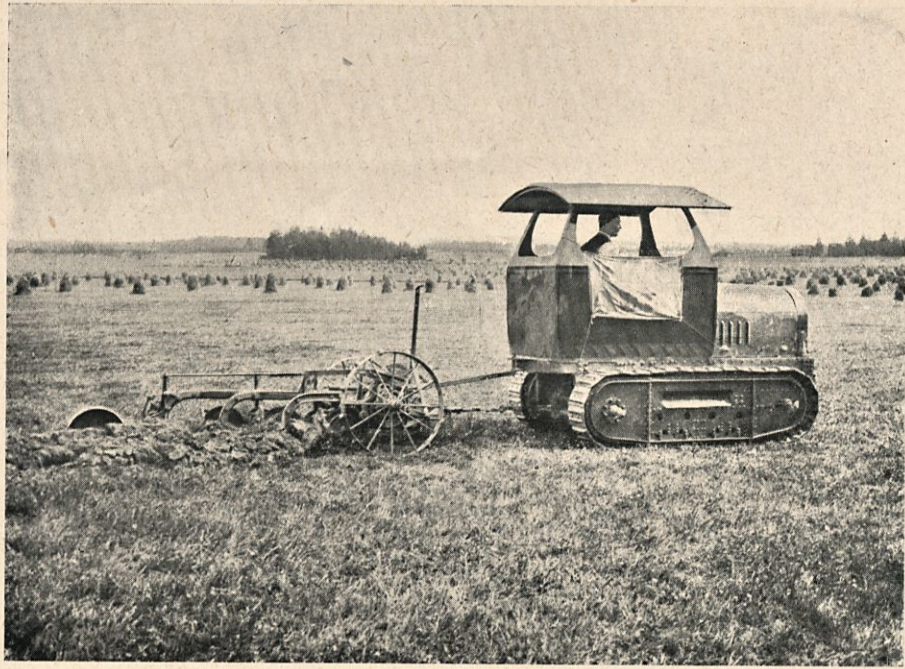
Helsinki, jouluk. 1 p:nä 1920.
(Suomi)

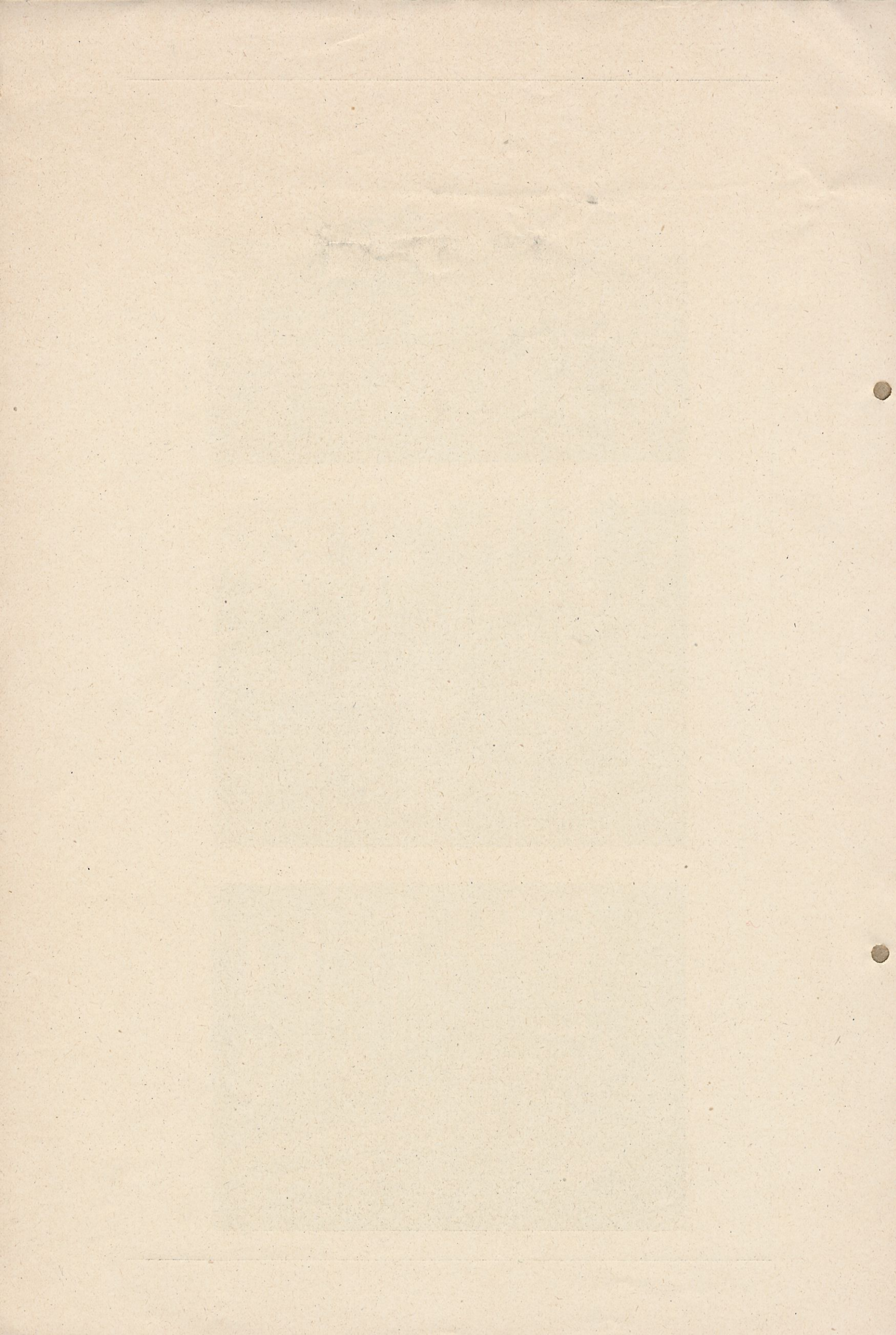
Aktiebolaget AUTOFORCE Osakeyhtiö,

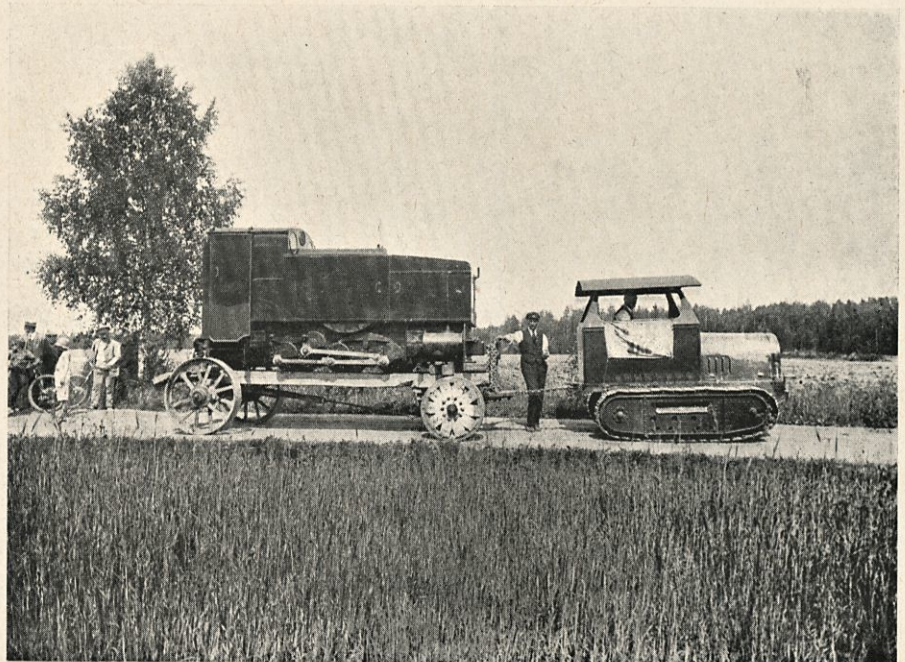
Helsinki.

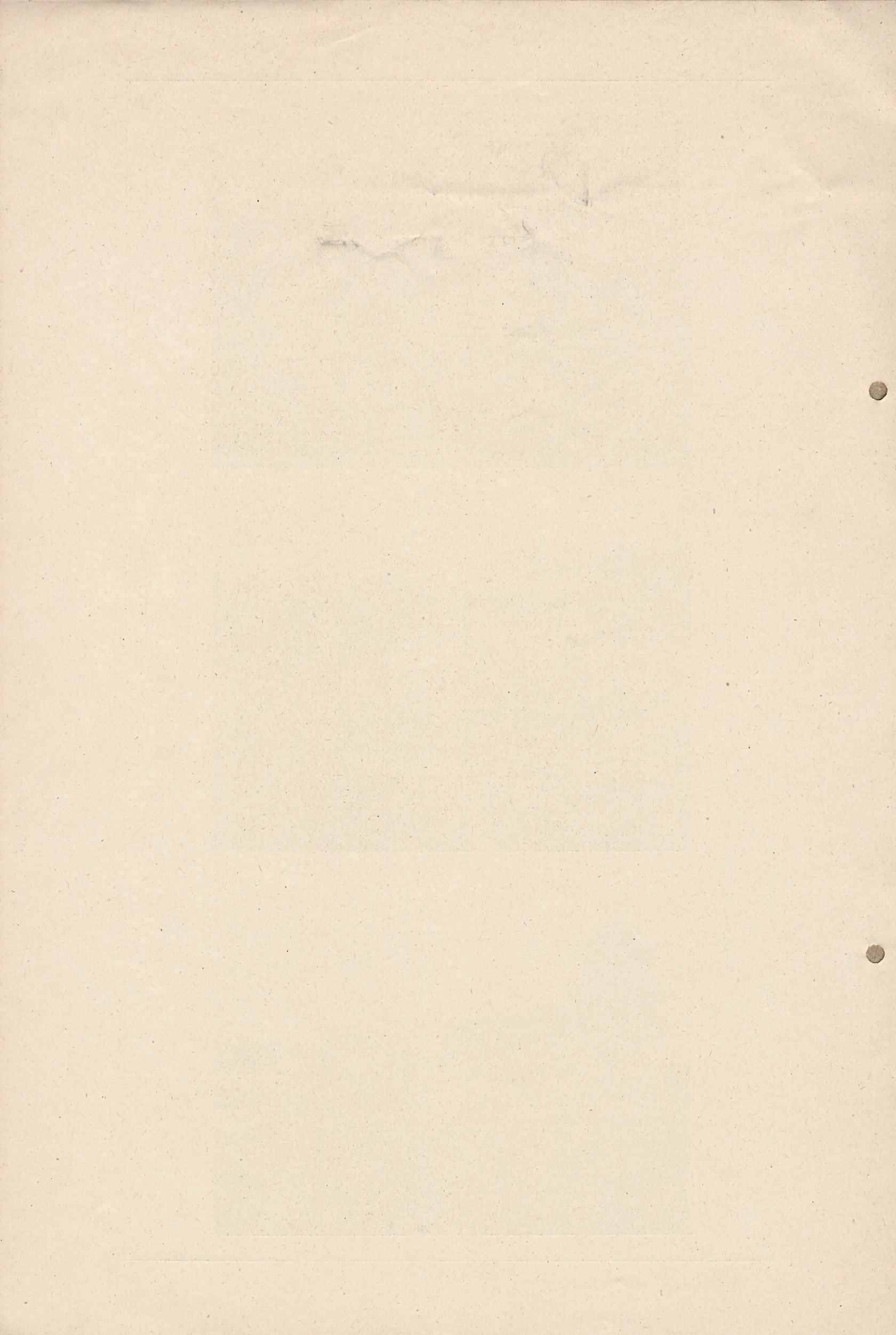
Allekirjoittanut, joka on tarkastanut, koeajanut ja ollut läsnä kokeiltaessa pienemmällä Loeb-traktorilla, huomasi sen olevan erittäin onnistuneen rakenteeltaan ja kaikissa suhteissa erinomaisesti valmistetun. Useissa kokeissa, mitkä traktorilla tehtiin niin hyvin tasaisella kuin karulla maalla, osoittautui se hyväksi vetäjäksi kokoonsa katsoen. Katson tätä traktoria voitavan sopivasti käyttää, paitsi maanviljelyksessämme, myöskin metsä- ja sotilastarkoituksiin.

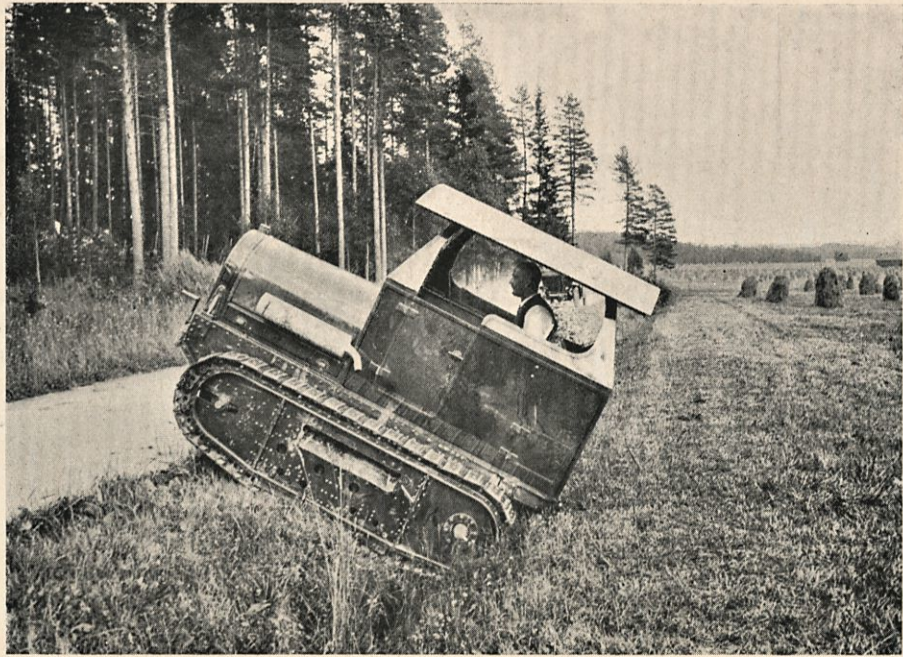
PEHR M. BLOM
Insinööri.

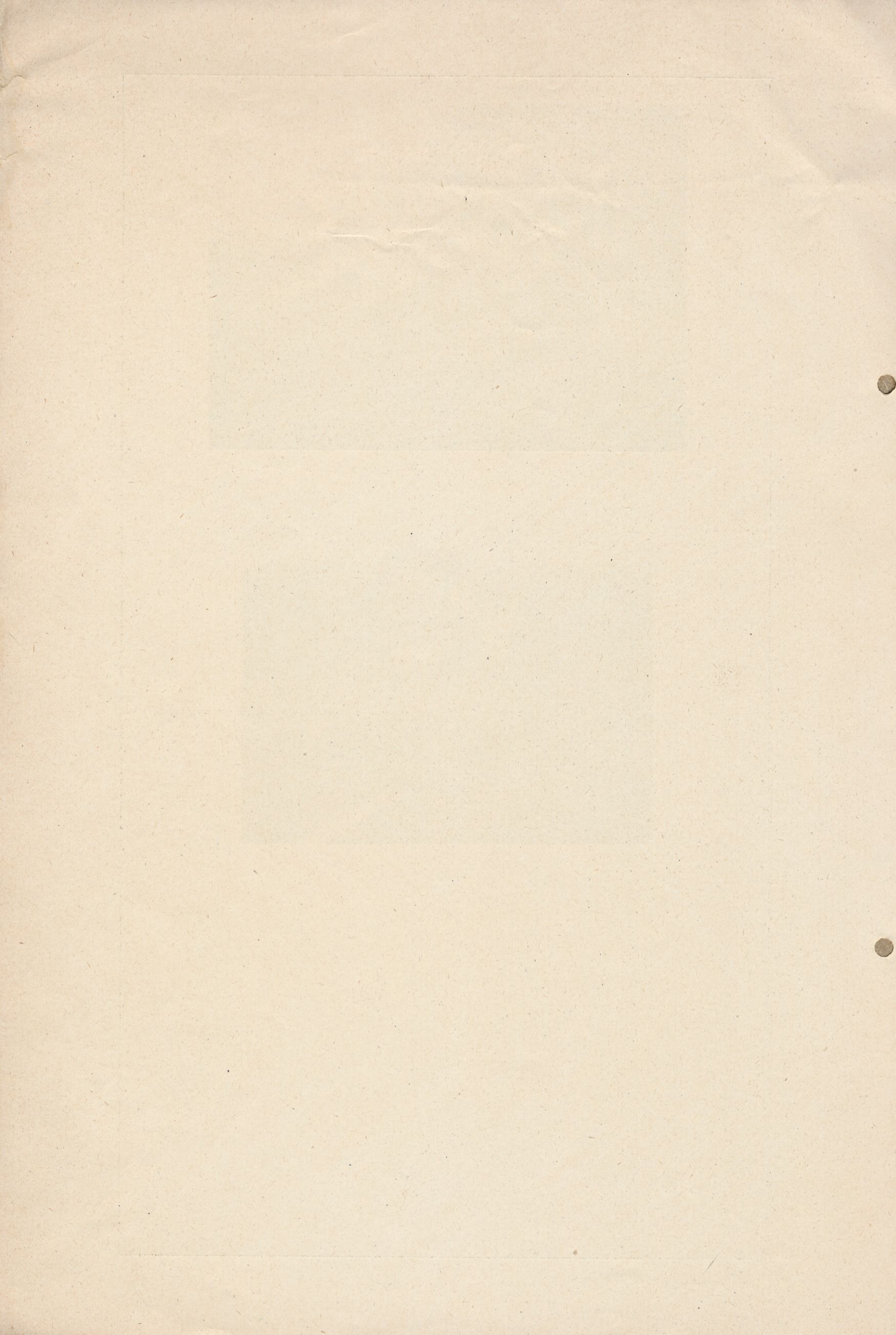












HANKINTA JA MYYNTIEHDOT.

Hinnat ovat voimassa netto vapaasti tehtaalla Charlottenburgissa ilman päällystä.

Maksuehdot. Maksu tapahtuu siten, että puolet kauppahinnasta suoritetaan kauppakirjaa allekirjoitettaessa ja loppupuoli heti sen jälkeen kun ostaja on meiltä saanut ilmoituksen traktorien olevan lähtövalmiina tehtaalla.

Hankinta. Sitoudumme mikäli mahdollista noudattamaan sovittua hankinta-aikaa mutta emme sitoudu vahingonkorvausvelvollisuu-teen mahdollisesti myöhästyneestä hankinnasta. Kauppasopimuksen voi purkaa ainoastaan jos sovittu hankinta-aika on mennyt umpeen yli 3 kuukautta ennen hankintaa. Oikeus rakennemuutoksiin hankinta-aikana pidätetään.

Takuu. Tilaaja saa saman takuun, mikä meillä on tehtaalta. Takuu on voimassa 6 kuukautta vastaanoton jälkeen ja sisältää se, tehtaan tai meidän valintamme mukaan, joko sellaisten meille vapaasti lähetettyjen osien korjauksen tai korvaamisen, jotka todistettavan aine- tai tekovian vuoksi ovat tulleet viallisiksi tai käyttökelvottomiksi, mutta ei koske missään tapauksessa vahinkoja jotka ovat johtuneet ulkonaisesta väkivallasta, väärästä käsittelystä tai tapaturmasta. Akkumulaattoreista, magneetoista ja sytytyslaitteista ei luonnollisestikaan anneta mitään takuuta. Aika ja paikka edellämainitut.

A/B AUTOFORCE O/Y.

