



# RAUVOLANNIITTU

Modernia ruokorakentamista  
uudella asuinalueella





## **Sisällys**

- 5 Rauvolanniittu
- 6 Suunnittelualue
- 8 Asemakaava
- 11 Ruokokatto
- 12 Tyypitalo
- 16 Salossa on hyvä asua

## Katot kasvavat merellä

Järviruoko (*Phragmites australis*) on rantakasvi, joka kasvaa jopa 4 metriä korkeaksi ja leviää uusille alueille tehokkaasti. Se kasvattaa tiheitä, hehtaarien laajuisia kasvustoja. Umpeenkasvaneilla ruovikkoalueilla mätänevä ylivuotinen ruoko voi heikentää veden laatua ja virtausta. Ruoko voi toisaalta tarjota suojaa lukuisille eliölajeille ja toimia myös tehokkaana ravinteiden pidättäjänä. Materiaalia voidaan hyödyntää niin kateaineena kuin bioenergiakäytössä.

Ruokokattojen rakentamisperinne on säilynyt vahvana satoja vuosia ympäri maailmaa, ja ruokokatto on Pohjois-Euroopassa monen vaativan rakentajan valinta nykypäivänäkin. Ruokokatto soveltuu teknisiltä ominaisuuksiltaan erinomaisesti Suomen oloihin. Sen esteettiset ominaisuudet, materiaalin kauneus ja muotojen rikkaus tuovat arvokkaan lisänsä suomalaiseen asuntoarkkitehtuuriin.

Halikonlahden ruovikon leikkuu aloitetaan keuhälvellä 2012. Säännöllisen leikkuun ansiosta ruovikon laatu paranee, ja ruovikon keruuta rakennusyritysten / rakentajien käyttöön jatketaan vuosina 2013–2014. Tavoitteena on, että ensimmäisten ruokokattojen rakentaminen alkaa vuonna 2014.



# RAUVOLANNIITTU

Salon kaupunki suunnittelee yhteistyössä Varsinais-Suomen ELY-keskuksen kanssa Salon Rauvolaan Rauvolanniitun pientaloaluetta, jonka tonteista osa varataan vain ruokokattoisille rakennuksille.

Hankkeen lähtöajatuksena on toisaalta Halikonlahden rannalla kasvavien laajojen ruovikkoalueiden hyötykäyttö ja toisaalta modernin ruokokattorakentamisen ja sen keskieurooppalaisen osaamisen ja tietotaidon tuominen myös Suomenlahden pohjoispuolelle.

Tämän esitteen tavoitteena on, paitsi kertoa ruokokattojen ominaisuuksista, myös tavoittaa hankkeesta kiinnostuneita ja sille omistautuvia yksityisiä rakentajia ja rakennusyhtiöitä.

Ennen rakentamista ja sen aikana järjestetään tuleville rakentajille tiedotus- ja koulutustilaisuuksia järviruo'on ominaisuuksista ja rakentamisteknologiasta.

Lisätietoja antavien tahojen yhteystiedot ovat tämän esitteen takakannessa.



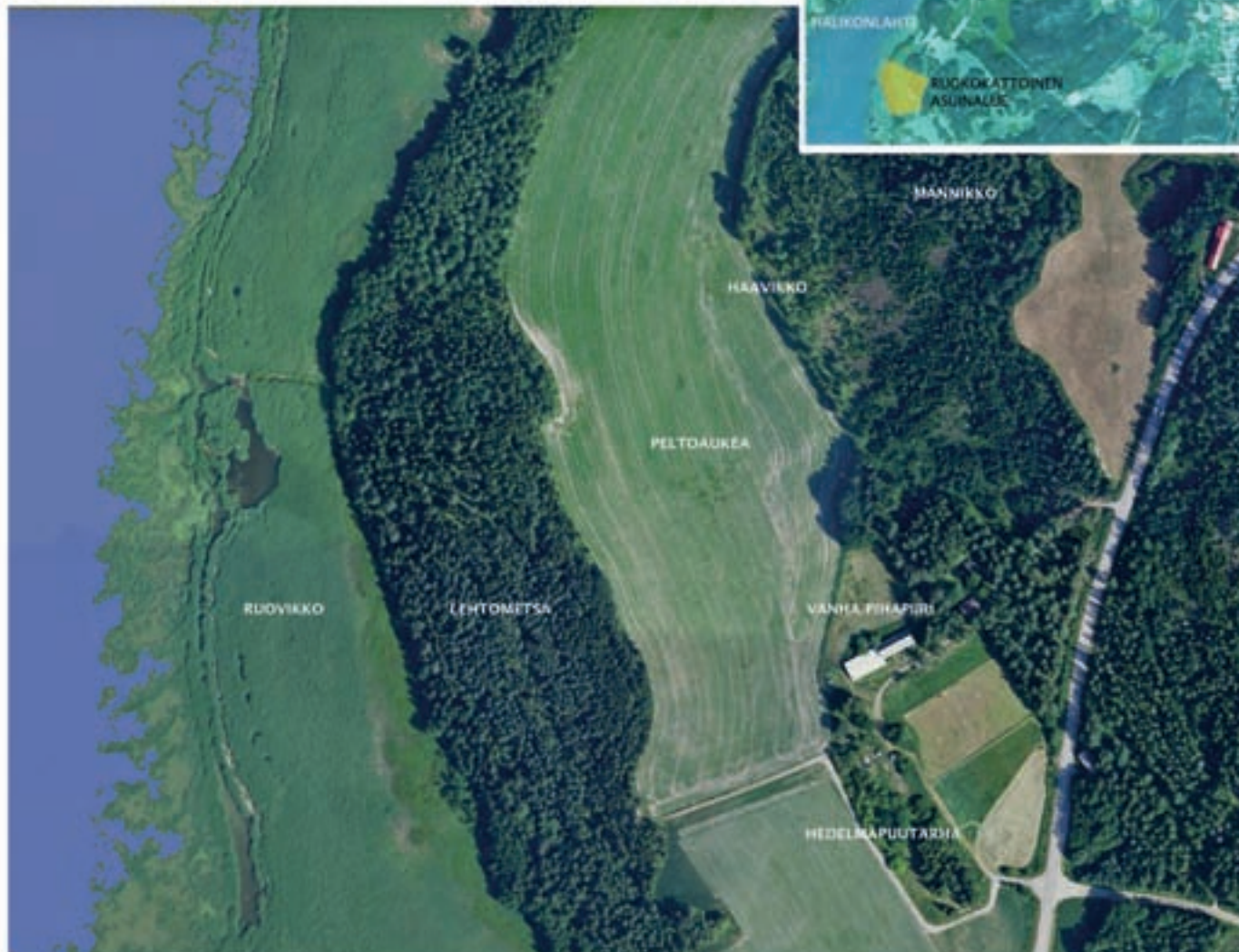
Alueen rakentamisessa pyritään kautta linjan noudattamaan kestävän kehityksen periaatteita ja suosimaan järviruo'on rinnalla muitakin paikallisia materiaaleja.

Alueelle laaditaan asemakaavan rinnalle rakennustapaohje, jossa opastetaan luonnonmukaisten materiaalien käyttöä niin talojen, pihojen kuin yhteisten pihapiirien rakentamisessa.

Yhteiset tavoitteet rakentamistavoissa, ympäristönhoidossa ja yhteistilojen käytössä antavat alueelle oman ilmeensä ja luovat perinteestä ammentavaa uutta yhteisöllisyyttä, joka kulkee käsi kädessä ekologisen asumisen kanssa.



# SUUNNITTELUALUE



## Lähellä ja luonnonrauhassa

Suunnittelualue on pinta-alaltaan 15 hehtaaria ja sijaitsee Rauvolanselän ja Merikulmantien välissä, noin kahdeksan kilometrin päässä Salon keskustasta.

Alue on osa arvokasta historiallista kulttuurimaisemaa, jossa viljelysmaat jatkuvat avoimina näkyminä jyrkkinä kohoavien metsäsaarekkeiden lomassa.

Myös asumiskulttuuri alueella on vanhaa. Asutuksen jäänteitä on löydetty aina pronssikaudelta. Alueen koilliskulmaan rajoittuvan Fulkilan kartanon asutushistoria ulottuu keskiajalle.

Peltoaukean ja merenlahden välissä kasvava lehtometsä antaa arvokkaan lisänsä tulevalle asuinalueelle.

Ruovikkoalue vesilintuineen Rauvolanselän rannalla kuuluu Viurilanlahden Natura-alueeseen.



# ASEMAKAAVA

|                 |     |                   |      |
|-----------------|-----|-------------------|------|
| asuntokatu      | (1) | pelikenttä        | (6)  |
| kylätalo        | (2) | lasten leikkialue | (7)  |
| rivitalo        | (3) | viljelypalstat    | (8)  |
| maatilakeskus   | (4) | rantasauna        | (9)  |
| hedelmäpuutarha | (5) | lämpökeskus       | (10) |





Aueelle laadittavassa osayleiskaavassa edellytetään, että maisemallisesti arvokas peltoalue säilytetään avoimena ja alue pyritään hoitamaan niitty- tai peltoviljelyksenä tai maisemaniittynä. Tonttijärjestelyiden, säilytettävän kasvillisuuden, rakennusten ja teknisten laitteiden suunnittelussa sovitetaan rakenteet siten, että ne aiheuttavat mahdollisimman vähän häiriötä kaukomaisemassa. Tonttialueilla säilytetään maisemallisesti arvokasta puustoa.

Suunnitelmassa rakennukset on sijoitettu metsänreunaan, peltoalueen reunoille sekä metsäiselle länsirinteelle. Rannanpuoleinen lehtometsä on säilytetty koskemattomana.

Alueen autoliikenne ohjataan vanhasta maatilalle johtavasta tieliittymästä sekä Hämeen kyläntien risteyksestä. Kävelytiet seuraavat vanhoja metsä- ja niitypolkuja. Ranta-alueelle johtava kävelytie toimii huoltoreittinä. Asuinrakennukset on suunniteltu rinteeseen suuntaisten asuntokatuja varten 12–15 rakennuksen ryhminä, joilla on yhteiset tilat mm. jätehuoltoa varten. Asuntokatuja väliin jäävät luonnontilaiset metsäalueet. Alueelle on suunniteltu nelisenkymmentä noin 1 000 neliömetrin suurista asuintonttia.

Maatilarakennusten vanhan pihapiirin tuntumaan, pihapiirin ympärille on suunnitelmassa varattu tontit:

- rivitalolle tuettua asumista varten.
- kylätalolle, jonne voidaan sijoittaa asukkaita palvelevia toimintoja kuten pesutupa, kerho- ja askartelutiloja sekä tiloja lasten päiväkerhotilainnalle. Kylätalossa voidaan myös kokeilla ja esitellä uusia ekologisia rakentamistekniikoita.
- maatilakeskukselle, jossa voi toimia kotieläinpiha, ja jonne varataan palstaviljelyä palvelevia tiloja kuten mehuasema, työkalujen varastointi- ja vuokraustiloja sekä viljelytuotteiden säilytystiloja.



Peltoalueen reunalla kulkevan kävelyreitin varrella on varattu tilaa pelikentälle, lasten leikkipaikalle sekä palstaviljelmille.

Hedelmäpuutarha vanhalla asuinkukkulalla kunnostetaan yhteispuutarhaksi ja juhlatilaksi. Mikäli mahdollista kukkulan rinteellä sijaitseva vanha maakellari kunnostetaan ja sen rinnalle rakennetaan uusia maakellareita asukkaiden käyttöön.

Ranta-alueelle raivataan ruovikkoalueelle yhteisranta venelaitureineen ja talvisäilytystiloineen. Rantaan varataan tontti yhteiselle rantasaunalle uimarantoinen.

Alue tulee tulevaisuudessa kuulumaan kaupungin kunnallistekniikan piiriin, kaavan vahvistuessa. Alueella on myös mahdollista tutkia erilaisia lämmöntuotannon menetelmiä sekä pintavesien poisjohtamistapoja. Suunnittelussa tutkitaan niin ikään mahdollisuutta toteuttaa alueella luontoystävällisiä ja paikallisia energiantuotantotapoja.



Myös Rakennustieto Oy on huomannut ruokokattorakentamisen mahdollisuudet Suomessa ja tulee lähiaikoina julkaisemaan RT-ohjekortin, jossa annetaan yksityiskohtaista tietoa järviruo'on keruusta, jalostuksesta, ominaisuuksista ja varastoinnista sekä ohjeita ruokokatteen alustan ja katteen rakentamiselle.



# RUOKOKATTO



**Ruokokatto on pitkäikäinen.** Ruokokatto kestää hyvin erilaisia sääoloja, lunta, tuulta, vettä ja aurinkoa. Katon tyypillinen ikä on 40–60 vuotta, pitkäikäisimmät katot ovat jopa yli satavuotiaita. Materiaalin kestävyys selittyy sen suurella mineraalipitoisuudella.

**Ruokokatto on paloturvallinen.** Valmis kattorakenne ei syty eikä pala helposti. Ruokokaton mineraalit toimivat myös palonestoaineena.

**Ruokokatto on kaunis.** Ruokokatolle on ominaista erilaisten kattoikkunoiden ja lappeiden rikkaat muotoilumahdollisuudet sekä ikkunapielien ja räystäiden taidokkaat leikkaukset. Toisaalta katteen vaatima kattokaltevuus, vähintään 45°, luo ruokokattoalueille ajallista ja alueellista yhtenäisyyttä.

**Ruokokatto on nykyaikaa.** Ruokokaton rakennustekniikka on edennyt käsityöstä nykyaikaiseen teknologiaan. Keruu tapahtuu koneellisesti ja rakentamisessa auttavat kehittyneet työkalut ja työmenetelmät.

**Ruokokatto on edullinen.** Ruokokaton valmistuskustannukset ovat samaa luokkaa tiilikatteen kanssa.

**Ruokokatto on luontoystävällinen.** Materiaali ei vaadi energiaa ja ympäristöä kuluttavia valmistusmenetelmiä eikä pintakäsittelyä.



**Ruokokaton alla on hyvä asua.** Ruokokattoinen rakennus on kesällä viileä ja talvella lämmin, koska katto toimii tehokkaasti lisäeristeenä. Ruokokatto on myös hiljainen, katto imee saateen ropinan ja sulautuu osaksi luontoa.



# TYYPPIPALO

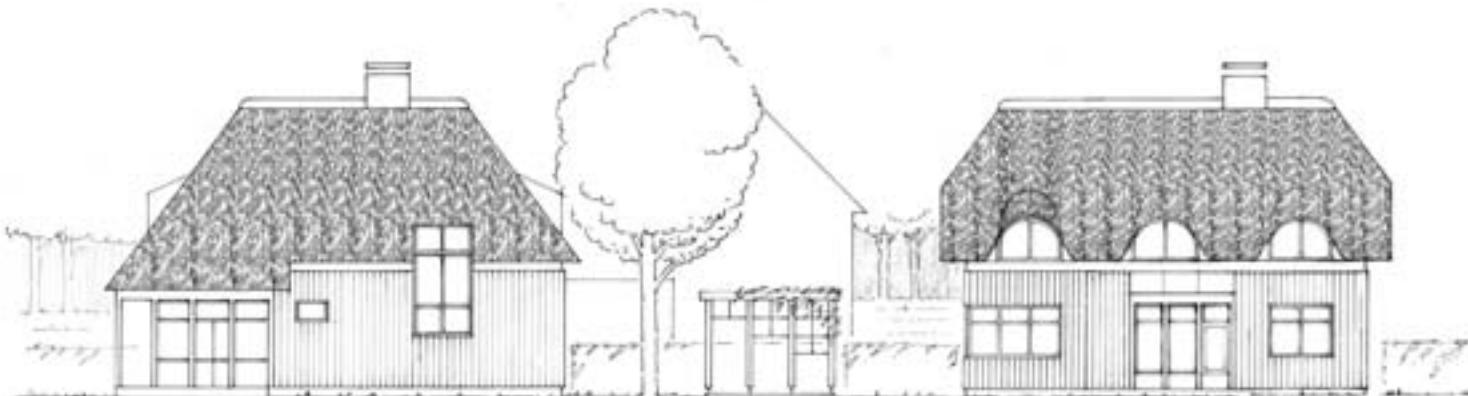
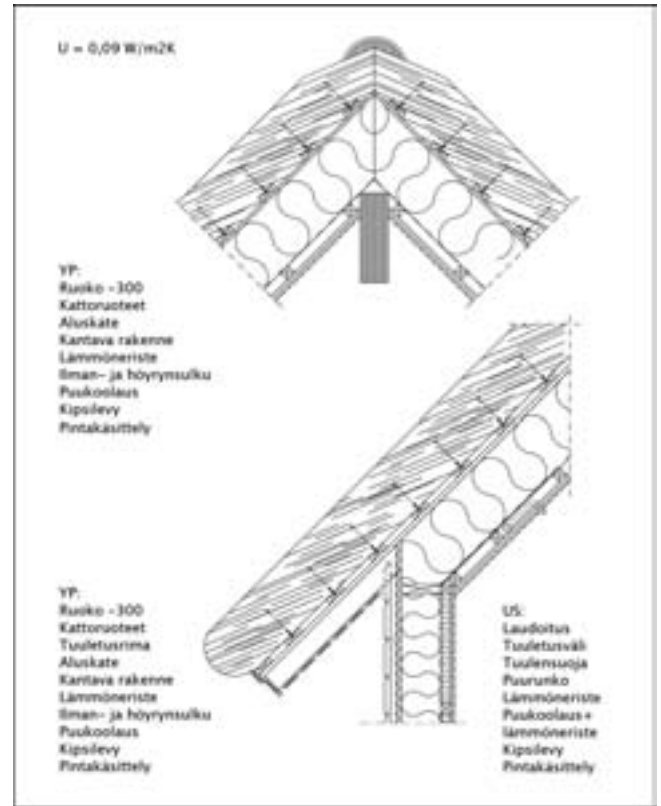
Alueen rakentajia varten on suunnitteilla kaksi ruokokattoisen tyyppitalon mallia, toinen metsäiselle rinteelle sijoitettavalle ja toinen tasamaalle, pellonreunaan sijoitettavalle rakennukselle.

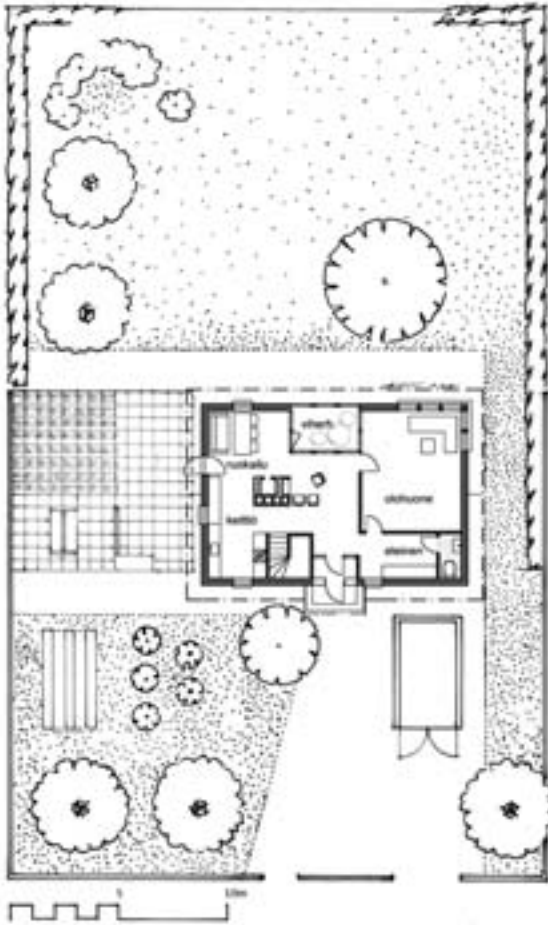
Tyyppitalojen suunnittelussa otetaan erityisesti huomioon niiden sopivuus alueen kulttuuriympäristöön, samoin ruokokattojen ominaisuudet sekä vaatimukset muille rakenteille. Ruokokaton kattokaltevuuuden tulee olla vähintään 45°, mikä luo edellytykset kaksikerroksisille pohjaratkaisuille.

Tyyppitalossa on pitäydytty yksinkertaiseen ja yhtenäiseen rakennuksen ulkoiseen muotoon. Muunneltavuutta löytyy sisätilojen pohjaratkaisuista, jotka voidaan suunnitella asukkaiden erityistarpeiden ja mieltymysten mukaan. Ympäristön elävyys ja rikkaus luodaan kattomuotojen ja kattoikkunoiden vaihtelulla, monipuolisilla materiaalivalinnoilla ja väriyksillä sekä yksilöllisillä detaljeilla.

Tyyppitalon suunnittelussa etsitään myös paikallisia talonvalmistajia ja materiaalitoimittajia, joiden kanssa yhteistyössä selvitetään mahdollisuuksia luoda rakentamiselle myös ”avaimet käteen” -ratkaisuja.

Tyyppitalojen luonnospiirustukset ja ruokokattojen rakennekuvat ovat rakentajille ilmaisia.





2.k



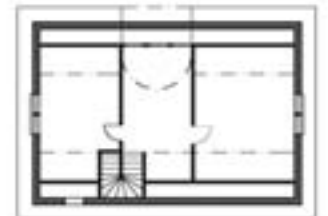
1.k



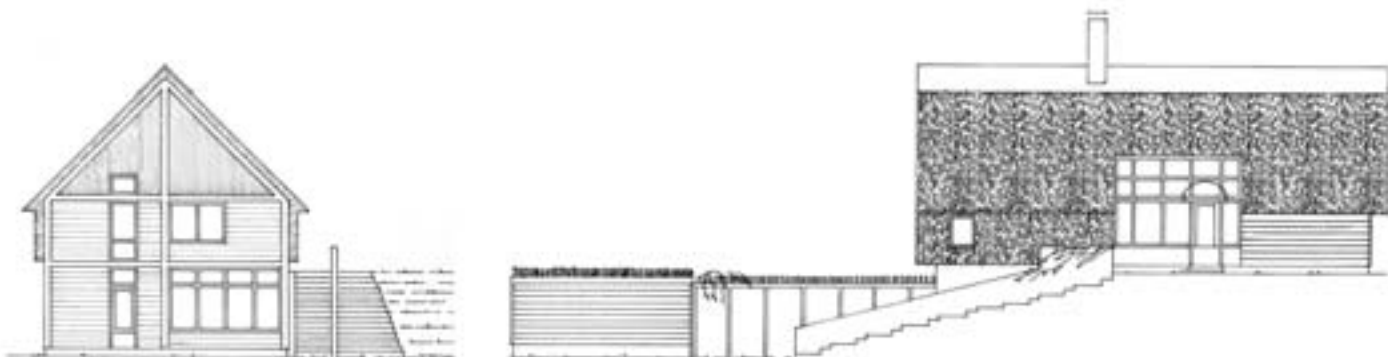
2.k



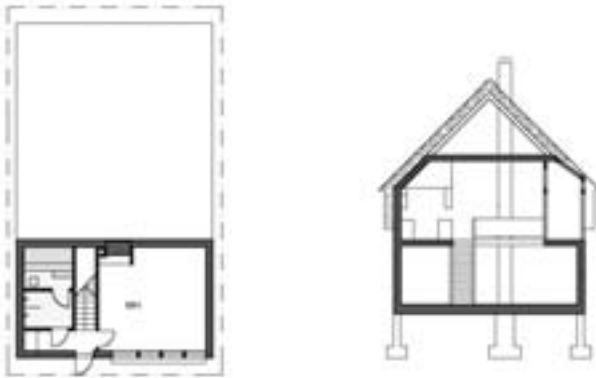
1.k



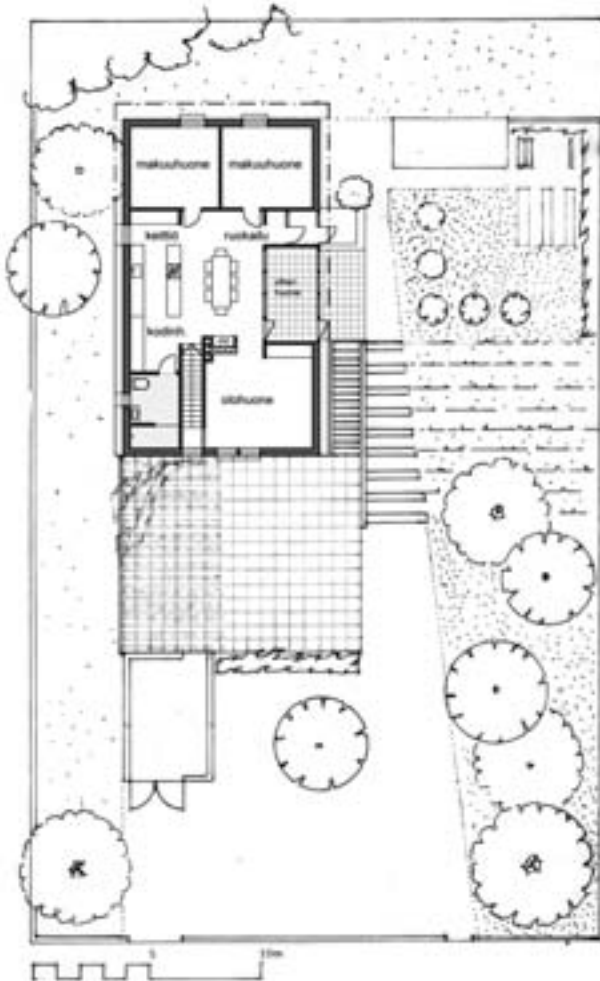
2.k



TYYPPIPALO METSÄNRINTEELLÄ



1.k



1.k



2.k

# SALOSSA ON HYVÄ ASUA

Salon sijainti on ihanteellinen Helsinki-Turku-mootortien ja junaradan varrella. Junat ja bussit kulkevat pääkaupunkiseudulta ja Turusta säännöllisesti Saloon. Junayhteyksiä on seitsemäntoista päivässä ja bussit ajavat pääkaupunkiseudulle kerran tunnissa. Helsinki-Vantaan lentokentälle on reilun tunnin matka ja Turun kentälle matka taittuu vajaassa tunnissa. Yhtä lähellä ovat myös Turun ja Hangon satamat. Ajoetäisyydet Helsinkiin ovat 120 km, Turkuun 52 km ja Hankoon 80 km.

Salossa yhdistyvät kymmenen kunnan voimavarat uudenlaisena, elinvoimaisena ja monipuolisena 55 000 tuhannen ihmisen toimivana kotikaupunkina.

Salo elää vastakohtaisuuksista, uuden ja vanhan hedelmällisestä kohtaamisesta. Salossa moderni elämänmuoto yhdistyy Suomen vanhimpaan asumisen historiaan ja urbaani kaupunkimiljöö kohtaa idylliset maaseutupitäjät. Kaikki on lähellä niin matkojen kuin ajankin suhteen.

## **Merellinen historia**

Meri toi asukkaat Saloon yli kahdeksan tuhatta vuotta sitten. Aateliskartanot, idylliset ruukit, keskiaikaiset kirkot ja viehättävät kylät kertovat Salon rikkaasta historiasta. Teijon, Kirjakkalan ja Mathildedalin ruukkikyylissä voi aistia menneiden vuosisatojen kiireettömyyden ja kulkea Suomen pisintä tammikujaa.

## **Lapsiperheet**

Salossa perheet voivat elää henkisesti ja fyysisesti täysipainoista elämää sekä kasvattaa turvallisesti lapsensa. Lasten päivähoido on järjestetty joko päiväkodeissa, ryhmäperhepäiväkodeissa tai perhepäivähoidossa. Salossa toimii kaksi Montessoripäiväkotiä.





## Koulutus

Salo tarjoaa hyvät kouluttautumismahdollisuudet. Jo-  
kaisessa Salon aluekeskuksessa toimii vähintään yksi  
alakoulu. Halikossa on myös ruotsinkielinen alakoulu,  
Svenska skola ja Tupurin kaupunginosassa Montesso-  
ri-luokat ja Alhaisten kaupunginosassa alakoulun kie-  
liluokat, joissa opetus-kielinä ovat englanti ja suomi.  
Yläkouluja Salossa on viisi.

Salossa on neljä lukiota aikuislukio mukaan lukien.  
Koulusta riippuen opetusohjelmissa painottuvat esi-  
merkiksi kansainvälisyys ja viestintä tai luonnontietee-  
llis-matemaattiset aineet. Ammattikorkeakoulu, toisen  
asteen oppilaitokset sekä aikuiskoulutuskeskus huoleh-  
tivat ammatillisesta koulutuksesta. Salossa on mahdolli-  
suus myös yliopistotason koulutukseen.

## Liikunta

Salossa on hyvät mahdollisuudet harrastaa liikuntaa se-  
kä liikuntapaikoilla että luonnossa. Salossa on yli 300  
kilometriä merellistä rantaviivaa ja kymmeniä järviä se-  
kä virtaavia jokia. Salo onkin purjehtijan, melojan ja ka-  
lastajan paratiisi. Angelnien, Förbyn, Mathildedalin,  
Teijon ja Särkisalon pienvenesatamissa on noin 800 vene-  
paikkaa. Rauvolanniitun eteläpuolella on useita pie-  
niä venesatamia ja venevalkamia.

## Harrastustoiminta

Salossa on hyvin varustettuja urheilukenttiä ja liikun-  
tasaleja, joissa voi harrastaa kaikkea mahdollista yleis-  
urheilusta erilaisiin kamppailulajeihin ja tanssista  
jäähkiekkoon. Salon Urheilupuisto on valtakunnallises-  
tikin ainutlaatuinen keskittymä, jossa voidaan harras-  
taa kymmeniä eri lajeja ratsastuksesta jääkiekkoon  
sekä golfiin.



Golfkausi on Salossa Suomen pisin ja ensimmäi-  
set kierrokset viheriöllä pelataan jo heti lumien su-  
lettua maaliskuussa. Aivan Salon keskustassa on  
täysimittainen golfkenttä ja lyhyen matkan päässä Wiu-  
rilan ja Teijon kentät. Kiikalan kenttä puolestaan hou-  
uttelee ilmailun harrastajia.

## Kulttuuri

Salon kulttuuri- ja tapahtumatarjonta on vilkasta. Suo-  
sittuja tapahtumia ovat muun muassa Salon Lasten lau-  
lukaupunki-tapahtuma, Salon kesätorstaiset iltatorit,  
alueiden kesätapahtumat, Förbyn Meripäivät Särkisa-  
lossa ja syksyiset Salon markkinat.

Salon taidemuseo Veturitalissa on näyttelyitä ympä-  
ri vuoden ja kulttuuritalo KIVASSA esiintyvät vierailevat  
tähdet ja paikalliset taiteilijat. Saloran entiselle pää-  
konttori- ja tehdasalueelle avattiin vuoden 2011 alussa  
kulttuuri-, viihde- ja vapaa-ajankeskus Astrum.

## **Esite**

Toiminimi Maria Nordin

Antti Nordin

Kirsti Nordin

Tämä sivusto edustaa tekijöidensä näkemyksiä ja mielipiteitä. Hallintoviranomainen ei ole vastuussa hankkeen yhteistyökumppaneiden julkaisemista tiedoista.

This website reflects the author's views and the Managing Authority cannot be held liable for the information published by the project partners.

Esite on toteutettu Varsinais-Suomen ELY-keskuksen ja Salon kaupungin yhteistyönä osana Turun ammattikorkeakoulun vetämää COFREEN -hanketta.



”Näillä poluilla  
pyhättö tai ruokokattoinen talo  
pääskyjä kaikkialla”

*Japanilainen runo*



**Lisätietoja:**

Salon kaupunki  
Kaupunkisuunnittelu  
Kaavoitusarkkitehti Tarja Pennanen  
Hornintie 2-4, 24 800 HALIKKO  
tarja.pennanen@salon.fi  
puh. 02 - 778 5101



Elinkeino-, liikenne- ja  
ympäristökeskus