



Elinkeino-, liikenne- ja  
ympäristökeskus

# Pohjois-Pohjanmaan ja Kainuun liikenneturvallisuussuunnitelma 2011-2014



# Pohjois-Pohjanmaan ja Kainuun liikenneturvallisuussuunnitelma 2011–2014

2/2011

Pohjois-Pohjanmaan elinkeino-, liikenne-  
ja ympäristökeskuksen julkaisu

ISBN 978-952-257-390-2 (painettu)  
ISBN 978-952-257-391-9 (PDF)

ISSN-L 1798-9159  
ISSN 1798-9159 (painettu)  
ISSN 1798-9167 (verkkajulkaisu)

Julkaisu on saatavana myös verkkajulkaisuna:  
<http://www.ely-keskus.fi/pohjois-pohjanmaa/julkaisut>

Taitto: Laura Pöllänen, Sito-Kuopio Oy  
Valokuvat: Liikenneturva  
Kartat: Laura Pöllänen © MML, 2010  
Paino: Multiprint Oy, Oulu 2011

# Tiivistelmä

Pohjois-Pohjanmaan ja Kainuun liikenneturvallisuuksien visiona on tavoitella vastuullisten liikkujien maakuntaa. Puitteet turvalliselle liikkumiselle eri kulkutavoilla luodaan maankäytön suunnittelulla ja tien- ja kadunpidolla. Tiedotuksella, valistuksella, koulutuksella ja valvonnalla edistetään sääntöjen noudattamista ja turvallista liikkumiskulttuuria. Aktiivinen kunta- ja aluetyö, maakunnallinen liikenneturvallisuuksien koordinaatio sekä poikkihallinnollinen ja innovatiivinen tapa toimia ovat tapoja tavoitella visiota. Alueen liikenneturvallisuuksien kehitys on liikennejärjestelmää kehittävien ja valvovien toimijoiden, mutta ennen kaikkea kaikkien tiellä liikkujien käsissä.

Pohjois-Pohjanmaan ja Kainuun liikenteessä tapahtuu vuosittain yli 500 henkilövahinkoon johtanutta onnettomuutta. Vuonna 2010 onnettomuuksissa kuoli 27 ja loukkaantui 690 ihmistä. Jokainen vähemmän vakava onnettomuus vähentää alueen hyvinvointia aiheuttamalla henkistä ja fyysistä pahoinvointia osallisille ja heidän läheisilleen, suoria ja epäsuoria kustannuksia ja kuluttaa sekä yksityisten että julkisen sektorin toimijoiden resursseja. Pohjois-Pohjanmaan ja Kainuun onnettomuuskustannukset ovat lähes 330 miljoonaa euroa vuodessa, josta kuntien osuus on yli 50 miljoonaa euroa.

Liikenneturvallisuuksien tilanne Kainuussa ja Pohjois-Pohjanmaalla ei ole kehittynyt viime vuosina toivotulla tavalla. Liian suuret ajonopeudet, alkoholi, kuljettajan vireys ja terveydentila, turvavälineiden käyttämättä

jättäminen, liikennesääntöjen noudattamattomuus sekä muu riskikäyttäytyminen ja välinpitämättömyys ovat taustalla suuressa osassa onnettomuuksia. Riskit ja riskikäyttäytyjäryhmät vastaavat pitkälti valtakunnallisia riskejä ja riskiryhmiä.

Vuosina 2011–2014 maakunnallisen liikenneturvallisuuksien kohderyhmiksi on valittu nuoret ja iäkkäät. Liikenneturvallisuuksien ja erityisesti valittuihin kohderyhmiin vaikuttamisen tapa ja jalkauttamisen toimintamalli on toimiva alueellinen ja paikallinen liikenneturvallisuuksien työstä. Lisäksi toteutetaan maakuntien liikennestrategian mukaisia liikennejärjestelmän kehittämistoimenpiteitä erityisesti liikenneturvallisuuksien osalta.

Pohjois-Pohjanmaan ja Kainuun maakunnallinen liikenneturvallisuuksien ryhmä ohjaa ja seuraa liikenneturvallisuuksien tilanteen kehittymistä Pohjois-Pohjanmaan ja Kainuun maakunnissa. Seurannasta julkaistaan vuosittain liikenneturvallisuuksien katsaus, jonka perusteella ryhmä suuntaa liikenneturvallisuuksien työtä maakunnissa.

# Esipuhe

Pohjois-Pohjanmaan ja Kainuun maakunnallinen liikenneturvallisuusryhmä perustettiin vuonna 2010. Kuten edeltäjänsäkin, Oulun läänin liikenneturvallisuusasian neuvottelukunta, ryhmä koostuu useiden toimijatahojen edustajista ja on poikkihallinnollinen. Sen tehtävänä on koordinoida maakuntien alueella tehtävää liikenneturvallisuustyötä.

Maakunnallisen liikenneturvallisuusryhmän johdolla on laadittu tämä liikenneturvallisuussuunnitelma, joka linjaa Pohjois-Pohjanmaan ja Kainuun maakuntien liikenneturvallisuustyötä vuodet 2011–2014. Liikenneturvallisuussuunnitelmaa olivat tekemässä:

- Pohjois-Pohjanmaan ELY-keskus: Timo Mäki-kyrö (pj.), Heino Heikkinen ja Tarja Jääskeläinen
- Liikenneturva, Oulun aluetoimisto: Rainer Kinisjärvi ja Eero Kalmakoski
- Pohjois-Pohjanmaan liitto: Eija Salmi
- Kainuun maakunta -kuntayhtymä: Martti Juntunen
- Liikkuva poliisi, Oulun yksikkö: Jarmo Rintanen ja Marko Törmänen
- Oulun, Kainuun, Koillismaan ja Jokilaaksojen poliisilaitokset: Simo Alanko
- Jokilaaksojen pelastuslaitos: Jari Lepistö
- Oulun yliopisto: Pirkko Räsänen

Suunnitelman laatimisessa apuna on toiminut Sito Oy, josta työhön osallistuivat Kati Kiiskilä, Noora Airaksinen, Marko Tikkanen, Eerik Jarkko ja Laura Pöllänen.

Liikenneturvallisuustyön tavoitteena on vähentää merkittävästi liikennekuolemien ja liikenteessä loukkaantuneiden määrää Pohjois-Pohjanmaan ja Kainuun maakunnissa. Maakuntien liikenneturvallisuuskehitys on liikennejärjestelmää kehittävien ja valvovien toimijoiden, mutta ennen kaikkea kaikkien tiellä liikkujien käsissä. Haastammekin kaikki asukkaat, yritykset, yhteisöt, viranomaiset ja muut toimijat edistämään yhdessä vastuullisen liikkumisen kulttuuria.

# Sisältö

<b>1 Lähtökohdat</b> .....	7
<b>2 Liikenneturvallisuuden nykytila</b> .....	8
<b>3 Tavoitteet ja linjaukset</b> .....	10
<b>4 Liikenneturvallisuustyön toimintamalli</b> .....	12
4.1 Maakunnallinen liikenneturvallisuusryhmä .....	12
4.2 Alueelliset liikenneturvallisuuden toimijamallit ja paikallinen liikenneturvallisuustyö .....	14
<b>5 Toimintasuunnitelma vuosille 2011–2014</b> .....	15
5.1 Kohderyhmä ja painopistealueet .....	15
5.2 Toimintamalli .....	15
<b>6 Suunnitelman seuranta</b> .....	17
<b>Liite 1 Maakunnallisen liikenneturvallisuusryhmän toiminta, Pohjois-Pohjanmaa ja Kainuu</b> .....	21
<b>Liite 2 Liikenneturvallisuuden nykytila</b> .....	22

## Käsitteitä

**Alkoholitapaus** on onnettomuus, jossa jonkun osallisen kuljettajan tai jalankulkijan on todettu tai vahvoin perustein epäillään olleen onnettomuushetkellä alkoholin vaikutuksen alaisena. Henkilön todetaan olevan alkoholin vaikutuksen alaisena, kun verikokeen tai puhalluskokeen tulos on vähintään 0,5 promillea.

**Eläinonnettomuus** on moottoriajoneuvon ja eläimen välinen onnettomuus.

**Henkilövahinko-onnettomuus** (heva-onn.) on joko kuolemaan tai loukkaantumiseen johtanut onnettomuus.

**Hirvieläinonnettomuus** on moottoriajoneuvon ja hirven tai peuran välinen onnettomuus.

**Jalankulkijaonnettomuus** on onnettomuus, jossa toisena osallisena on jalankulkija.

**Kevyen liikenteen onnettomuus** on onnettomuus, jonka osallisena on jalankulkija, polkupyörä tai mopo.

**Kohtaamisonnettomuus** on onnettomuus, jossa on osallisena kaksi tai useampia moottoriajoneuvoja, jotka ovat tulossa vastakkaisista suunnista. Ei sisällä kääntymis-, ohitus- eikä risteämisonnettomuuksia.

**Kääntymisonnettomuus** on onnettomuus, jossa on osallisena kaksi tai useampia moottoriajoneuvoja, joista ainakin yksi oli kääntymässä. Ei sisällä ohitus- eikä risteämisonnettomuuksia.

**Liikenneonnettomuus** on omaisuusvahinkoihin ja/tai henkilövahinkoihin johtanut kulkuneuvon liikkumisesta aiheutunut liikennetapahtuma, jossa on osallisena ainakin yksi liikkuva (tie-, vesi-, ilma- tai raide-) kulkuneuvo.

**Liikenneonnettomuudessa kuollut** on henkilö, joka on kuollut onnettomuuden seurauksena 30 vuorokauden kuluessa onnettomuudesta.

**Liikenneonnettomuudessa loukkaantunut** on henkilö, joka on saanut onnettomuudessa vammoja, jotka vaativat hoitoa sairaalassa, hoitoa kotona (sairauslomaa) tai operatiivista hoitoa kuten tikkejä.

**Liikenneturvallisuuustoimija** on henkilöresurssi, jonka tehtävänä on liikenneturvallisuuustyön aktivointi. Tällä hetkellä liikenneturvallisuuustoimijan tehtävät hankitaan ostopalveluna.

**Ohitusonnettomuus** on onnettomuus, jossa on osallisena kaksi tai useampia moottoriajoneuvoja, joista yksi oli ohittamassa.

**Omaisuusvahinko-onnettomuus** on onnettomuus, jonka seurauksena kukaan ei ole kuollut tai loukkaantunut.

**Onnettomuusaste** on onnettomuuksien lukumäärä vuotuista liikennesuoritetta kohti.

**Onnettomuustiheys** on onnettomuuksien lukumäärä tiekilometriä kohti.

**Peräänajo-onnettomuus** on onnettomuus, jossa on osallisena kaksi tai useampia moottoriajoneuvoja, jotka törmäävät toisiinsa kulkiessaan peräkkäin samaan suuntaan. Ei sisällä ohitus- eikä kääntymisonnettomuuksia.

**Polkupyöraonnettomuus** on onnettomuus, jossa ainakin yhtenä osallisena on polkupyörä, mutta ei jalankulkijaa.

**Rattijuopumustapaus** on onnettomuus, jossa moottoriajoneuvon kuljettajan on todettu tai vahvoin perustein epäillään olleen onnettomuushetkellä alkoholin vaikutuksen alaisena. Kuljettajan todetaan olevan alkoholin vaikutuksen alaisena, kun verikokeen tai puhalluskokeen tulos on vähintään puoli promillea.

**Riski** on todennäköisyys joutua onnettomuuteen, loukkaantua tai kuolla. Riskin mittarina voi olla esimerkiksi onnettomuuksien määrä tiettyä liikennesuorituksen määrää kohti.

**Riskitekijä** on asia, joka lisää onnettomuuden tapahtumisen todennäköisyyttä tietyssä toiminnassa.

**Tieliikenneonnettomuus** on kuolemaan, loukkaantumiseen tai omaisuusvahinkoon johtanut kulkuneuvon liikkumisesta aiheutunut liikennetapahtuma, joka on sattunut liikennelain mukaan yleiselle liikenteelle tarkoitetulla tai yleisesti liikenteeseen käytetyllä alueella.

**Yksittäisonnettomuus** on onnettomuus, jossa on osallisena vain yksi moottoriajoneuvo.

*Lähde: Ahlroth Jenni & Pöllänen Markus. 2011. Liikenneturvallisuus. Tampereen teknillinen yliopisto. Liikenteen tutkimuskeskus Verne.*



# 1 Lähtökohdat

Pohjois-Pohjanmaan ja Kainuun maakunnissa on jo neljännesvuosisadan tehty pitkäjänteisesti liikenneturvallisuusyhteistyötä lääninhallituksen johdolla. Oulun läänin liikenneturvallisuussuunnitelma laadittiin viimeksi vuonna 2004. Suunnitelmassa tavoitteeksi asetettu kuolleiden määrän vähenemisen taso on vuonna 2010 lähes saavutettu, mutta loukkaantuneiden määrässä vähentyminen ei ole ollut tavoiteltua tasoa.

Vuoden 2010 alusta voimaan tullessa valtion aluehallinnon uudistuksessa syntyi kaksi uutta viranomaista: aluehallintovirasto (AVI) ja elinkeino-, liikenne- ja ympäristökeskus (ELY). Liikenteen osalta vastuu Pohjois-Pohjanmaan ja Kainuun maakunnissa kuuluu Pohjois-Pohjanmaan ELY-keskukselle. Lääninhallitusten lakkauttamisen myötä alueellisen liikenneturvallisuustyön ohjaamisvastuu siirtyi ELY-keskuksen ohjaamalle maakunnalliselle liikenneturvallisuusryhmälle. Ryhmässä ovat edustettuna Pohjois-Pohjanmaan ELY-keskus, Liikenneturva, Pohjois-Pohjanmaan liitto, Kainuun maakunta -kuntayhtymä, Liikkuva poliisi, Oulun, Kainuun, Koillismaan ja Jokilaaksojen poliisilaitokset, Jokilaaksojen pelastuslaitos ja Oulun yliopisto.

Maakunnallisen liikenneturvallisuusryhmän tehtävänä on:

- valtakunnallisten liikenneturvallisuustavoitteiden jalkauttaminen aluetason liikenneturvallisuustyöhön,
- kuntien liikenneturvallisuustyön tukeminen,
- eri tahojen liikenneturvallisuustyön yhteensovittaminen.

Ryhmän johdolla on laadittu tämä Pohjois-Pohjanmaan ja Kainuun liikenneturvallisuussuunnitelma, joka linjaa Pohjois-Pohjanmaan ja Kainuun liikenneturvallisuustyötä vuodet 2011–2014.

Maakunnalliset liikenneturvallisuustyön tavoitteet on johdettu valtakunnallisesta Tieliikenteen turvallisuussuunnitelmasta vuosille 2011–2014<sup>1)</sup>, joka linjaa Suomen liikenneturvallisuustyötä ja toteuttaa kansallisesti Euroopan unionin komission tavoitetta liikennekuolemien puolittamisesta vuoteen 2020 mennessä. Lisäksi tämän suunnitelman linjauksissa on huomioitu alueelliset erityispiirteet ja priorisoitu paikallisesti tehokkaaksi ja toimivaksi koettuja toimintamalleja.

Suomessa on turvallisuusvisiona vuodesta 2001 lähtien ollut: *”Liikennejärjestelmä on suunniteltava siten, ettei kenenkään tarvitse kuolla tai loukkaantua vakavasti liikenteessä”*. Tätä nollavision henkeä noudattaa niin valtakunnallinen liikenneturvallisuussuunnitelma kuin nyt laadittu alueellinen suunnitelma. Viime vuosina liikenteessä kuolleiden määrä 100 000 asukasta kohden on Pohjois-Pohjanmaan ja Kainuun maakunnissa kääntynyt laskuun. Kuolleiden suhteellinen määrä on kuitenkin alueella vielä valtakunnallista tasoa korkeampi. Liikennekuolemien ja liikenteessä loukkaantumisten määrälle asetettu tavoitetaso on haastava sekä valtakunnallisesti että alueellisesti. Sen saavuttaminen vaatii aktiivista otetta sekä valtakunnallisessa että alueellisessa liikenneturvallisuustyössä.

<sup>1)</sup> Liikenne- ja viestintäministeriö. *Tieliikenteen turvallisuussuunnitelma 2011-2014. Luonnos 21.4.2011*



Kuva: Liikenneturva

## 2 Liikenneturvallisuuden nykytila

Vuosina 2001–2010 Pohjois-Pohjanmaan ja Kainuun alueen maanteillä, kaduilla ja yksityisteillä tapahtui yhteensä 5 321 poliisin tietoon tullutta henkilövahinkoon johtanutta onnettomuutta. Onnettomuuksissa kuoli 341 ja loukkaantui 6 789 ihmistä. Vuotta kohti onnettomuuksissa kuoli keskimäärin 34 ja loukkaantui 679 ihmistä.

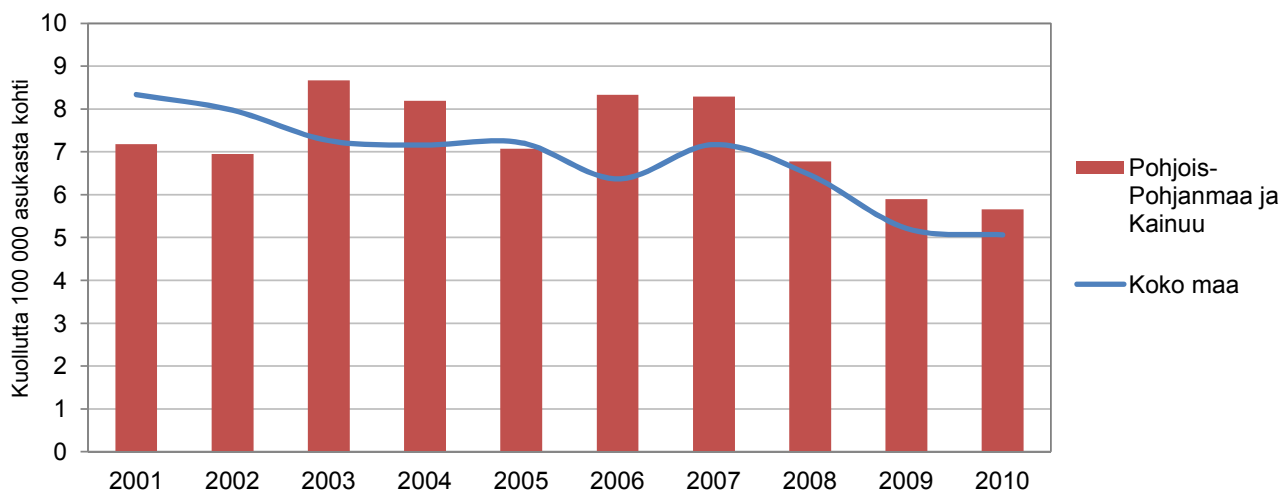
Viime vuodet kuolleiden määrä 100 000 asukasta kohti on pienentynyt Pohjois-Pohjanmaan ja Kainuun alueilla. Vuodesta 2003 alkaen kuolleiden määrä 100 000 asukasta kohti on kuitenkin ollut Pohjois-Pohjanmaan ja Kainuun alueella suurempi kuin koko maassa, lukuun ottamatta vuotta 2005 (kuva 1). Henkilövahinkoon johtaneiden onnettomuuksien määrä on pysynyt suunnilleen samalla tasolla koko viimeisen vuosikymmenen eikä vähenemistä ole havaittavissa.

Pohjois-Pohjanmaan ja Kainuun maakuntien henkilövahinkoon johtaneista onnettomuuksista keskimäärin noin kaksi kolmasosaa tapahtui maanteillä ja loput kaduilla sekä yksityisteillä. Kaikista Pohjois-Pohjanmaan ja Kainuun alueen teiden, katujen ja yksityisteiden onnettomuuksista lähes puolet tapahtuu taajamissa. Taajamien ulkopuolella tapahtuu kuitenkin yli neljäviidesosaa liikennekuolemista ja noin kolme viidesosaa loukkaantumista. Eli suuremmat ajoneupeat johtavat vakavampiin seurauksiin.

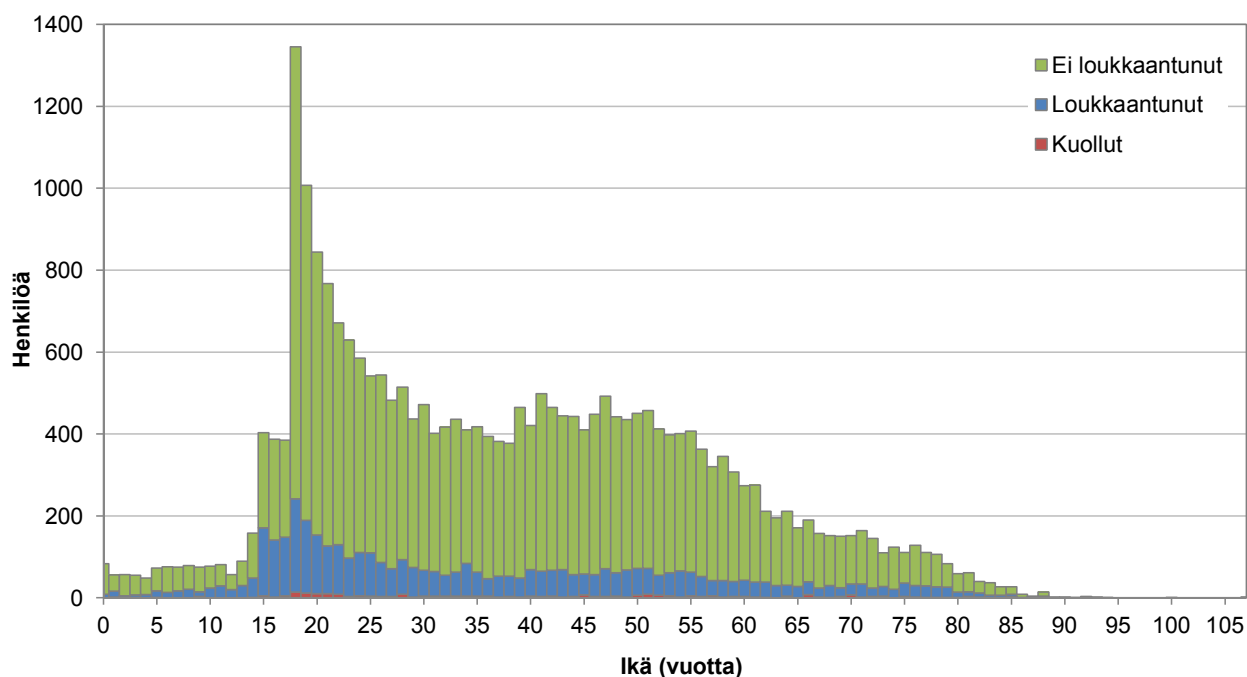
Pohjois-Pohjanmaan ja Kainuun maantiet eivät merkittävästi eroa koko maan maanteistä, kun mittarina käytetään maanteiden kuolemaan tai henkilövahinkoon johtaneiden onnettomuuksien onnettomuusasteita ja -tiheyksiä (vuodet 2005–2010). Maanteiden liikennekuolemista suurin osa tapahtuu kohtaamisonnettomuuksissa tai yksittäisonnettomuuksissa. Erityisesti yksittäisonnettomuuksissa taustalla on usein riskikäyttäytyminen.

Vuosina 2001–2010 kaikista Pohjois-Pohjanmaan ja Kainuun maanteillä tapahtuneista onnettomuuksista 11 % oli alkoholionnettomuuksia. Eniten onnettomuuksissa osallisina olleita rattijuoppoja oli ikäryhmässä 18–24 vuotta.

Nuorten liikenneturvallisuustilanne on erityisen heikko. Pohjois-Pohjanmaan ja Kainuun alueen maanteillä tapahtuneissa onnettomuuksissa oli eniten osallisena 18–24-vuotiaita. Valtakunnallisesti on laskettu, että 18–20-vuotiailla riski kuolla liikenteessä on noin kolminkertainen ja yli 75-vuotiailla kaksinkertainen keski-ikäisiin verrattuna. Iäkkäiden riskiliikkumismuotoja ovat lähinnä jalankulku ja pyöräily ja nuorilla autoilu ja mopoilu.



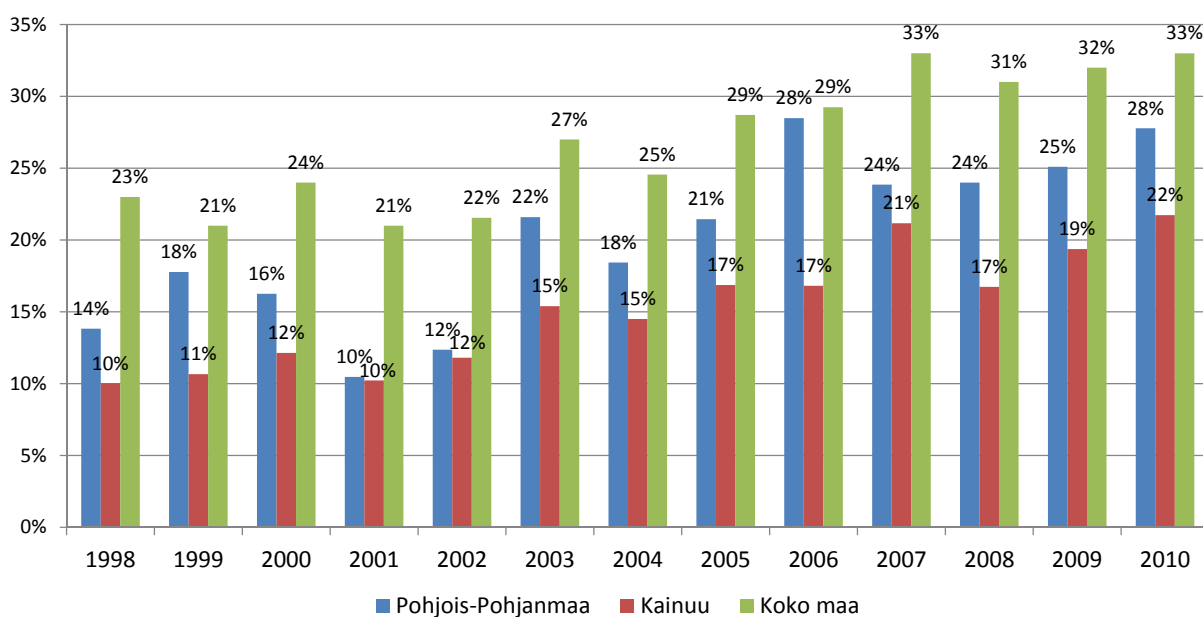
Kuva 1. Pohjois-Pohjanmaan ja Kainuun alueella tieliikenteessä kuolleet 100 000 asukasta kohti sekä koko maan tilannetta kuvaava trendi vuosina 2001–2010.



Kuva 2. Pohjois-Pohjanmaan ja Kainuun alueen maanteillä vuosina 2001–2010 tapahtuneiden onnettomuuksien osallisten ikäjakauma.

Turvavälineitä käyttämällä voidaan vähentää merkittävästi kuolemia ja vakavia loukkaantumisia liikenteessä. Turvavälineiden käyttöasteet ovat pääosin viime vuosina kasvaneet Pohjois-Pohjanmaan ja Kainuun alueilla. Yli yhdeksän kymmenestä henkilöautossa matkustavasta käyttää turvavyötä. Kainuussa turvavyötä käytetään Pohjois-Pohjanmaata vähemmän sekä taajamissa että taajamien ulkopuolella.

Pyöräilykypärän käyttö on yleistynyt koko 2000-luvun. Vuonna 2010 käyttöaste oli Pohjois-Pohjanmaalla 28 % ja Kainuussa 22 %. Alueet ovat valtakunnallista tasoa jäljessä. Hieman alle puolet jalankulkijoista käyttää Pohjois-Pohjanmaalla taajamassa heijastinta. Käyttöaste vastaa valtakunnallista tasoa. Heijastimen käyttö on lisääntynyt viimeisen vuosikymmenen ajan ja käytön lisääntyminen on ollut alueella keskimääräistä nopeampaa.



Kuva 3. Pyöräilykypärän käyttö 1998–2010 (Liikenneturva, liikennekäyttäytymisen seuranta).

### 3 Tavoitteet ja linjaukset

Pohjois-Pohjanmaan ja Kainuun alueellista, kuten myös valtakunnallista liikenneturvallisuustyötä ohjaa nk. nollavisio: ”Liikennejärjestelmä on suunniteltava siten, ettei kenenkään tarvitse kuolla tai loukkaantua vakavasti liikenteessä.” Liikennejärjestelmää tulee kehittää ja ylläpitää turvallisuutta edistäväksi, mutta myös käyttäjältä vaaditaan sääntöjen noudattamista, turvalaitteiden käyttöä ja vastuullisuutta liikkumisesaan.

#### Visiomme on

**Pohjois-Pohjanmaa ja Kainuu ovat vastuullisten liikkujien maakuntia.**

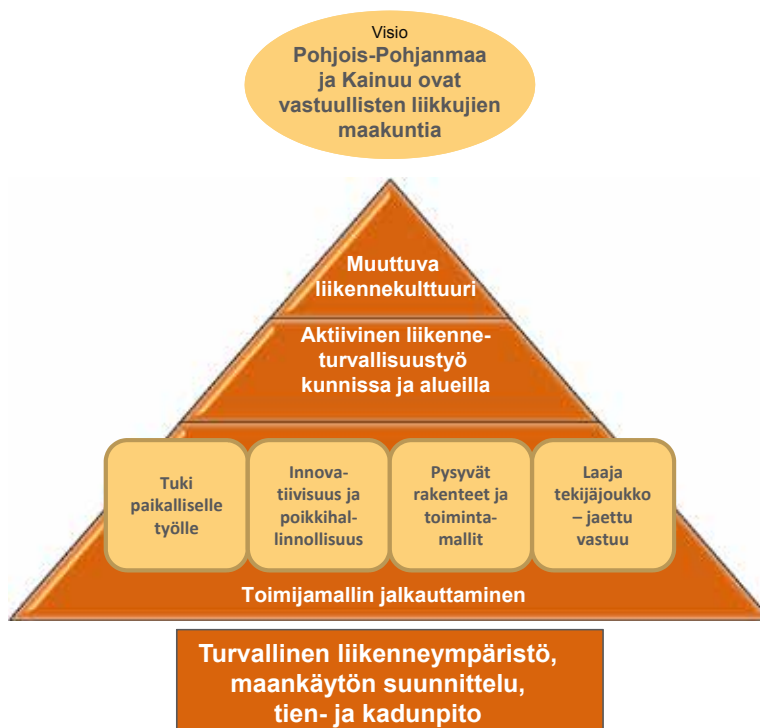
#### Näin me sen teemme

Puitteet turvalliselle liikkumiselle eri kulkutavoilla luodaan maankäytön suunnittelulla ja tien- ja kadunpidolla. Tiedotuksella, valistuksella, koulutuksella ja valvonnalla edistetään sääntöjen noudattamista ja turvallista liikkumiskulttuuria. Liikenneturvallisuuden edistäminen niukkojen resurssien aikana vaatii liikenneturvallisuustyöltä uudenlaista yhteistyötä, laajuutta ja vastuullisuuden näkökulmaa.

Liikenneturvallisuustyöstä vastuussa olevat organisaatiot edistävät liikenneturvallisuutta omilla tehtäväläueillaan valtakunnallisen liikenneturvallisuus-suunnitelman ja omien strategioidensa mukaisesti. Toimiva kuntatyö on liikenneturvallisuustyön ydin. Kuntien liikenneturvallisuustavoitteet esitetään vuotuisissa toimintasuunnitelmissa, joita toteutetaan ja toteuttamista seurataan.

**Toiminnallisiksi tavoitteiksi** maakunnalliselle liikenneturvallisuusyhteistyölle olemme asettaneet:

- Liikenneturvallisuustyön toimijamallia kehitetään ja malli jalkautetaan koskemaan kaikkia kuntia.
- Alan tutkimustoimintaa edistetään alueella.



Kuva 4. Pohjois-Pohjanmaan ja Kainuun liikenneturvallisuustyön visio, tavoitteet ja linjaukset.

Työn tekemisessä periaatteemme ovat

- **”Tukea on tarjolla”**: Viranomaisten ja liikenneturvallisuustoimijan kautta paikalliselle liikenneturvallisuukselle tarjotaan osaamista ja tukea liikenneturvallisuukselle edistävien prosessien eteenpäin viemiseen.
- **”Yhdessä uusia avauksia”**: Sektoriajattelua ei ole tehokasta, on poikkihallinnollisen ja innovatiivisen yhteistyön aika.
- **”Pienistä virroista kasvaa suuri joki”**: Liikenneturvallisuuksien kehittäminen on pitkäjänteinen prosessi. Alueellisessa liikenneturvallisuuksien työssä pyritään synnyttämään erillisten tapahtumien ja toimien sijaan pysyviä rakenteita ja toimintamalleja, joilla liikenneturvallisuuksien valistus jalkautuu molempien maakuntien alueella kaikkiin väestöryhmiin.
- **”Laajalla rintamalla”**: Liikenneturvallisuuksista ovat vastuussa kaikki tielläliikkijat. Tavoitteena on saada mukaan liikenneturvallisuuksien työhön laajalla rintamalla kansalaiset, yhteisöt, yritykset ja julkiset toimijat.

Tieliikenteen turvallisuussuunnitelman 2011–2014 tavoitteiden mukaan liikenneturvallisuuksien tavoitteena on jatkuva turvallisuuden parantaminen. Oulun ja Kainuun maakunnissa, väestön määrään suhteutettuna, olemme asettaneet **määrälliseksi tavoitteeksi**

- vuonna 2014 tieliikennekuolemia on enintään 19,
- vuonna 2020 tieliikennekuolemia on enintään 12,
- vuonna 2020 tieliikenteessä loukkaantuneiden määrä on enintään 506.

Vuonna 2010 Pohjois-Pohjanmaan ja Kainuun tieliikenteessä kuoli 27 ja loukkaantui 690 henkilöä.



Kuva 5. Liikennevahinkojen vaikutukset Pohjois-Pohjanmaalla ja Kainuussa.

## 4 Liikenneturvallisuustyön toimintamalli

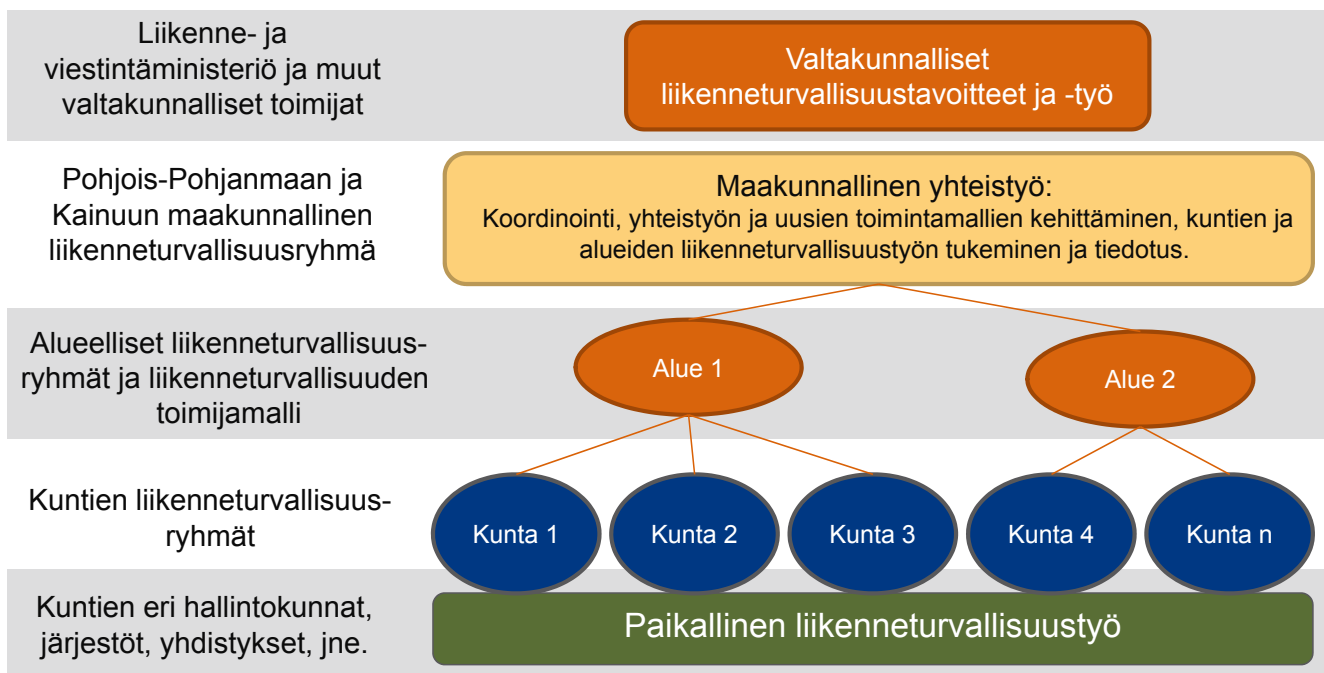
Pohjois-Pohjanmaan ja Kainuun maakunnissa merkittävimmät liikenneturvallisuustoimijat ovat alueen seutukunnat, kunnat ja kaupungit eri hallintokuntineen, Pohjois-Pohjanmaan ELY-keskus, Liikenneturva, poliisi, pelastuslaitokset, maakuntien liitot ja erilaiset vapaaehtoiset organisaatiot ja järjestöt. Alueellista liikenneturvallisuustyötä ohjataan valtakunnalliselta tasolta. Valtioneuvosto määrittelee liikenneturvallisuudelle tavoitetason. Liikenne- ja viestintäministeriö koordinoi, ohjaa ja edistää lainsäädännöllä valtakunnan tason liikenneturvallisuustyötä yhdessä muiden valtakunnallisten toimijoiden kanssa (mm. Liikennevirasto ja TraFi).

Alueellisen liikenneturvallisuustyön ytimessä on kuntien eri hallinnonalojen sekä muiden paikallisten toimijoiden tekemä liikenneturvallisuustyö. Seuraavassa on kuvattu Pohjois-Pohjanmaan ja Kainuun liikenneturvallisuustyön toimintamalli, jolla maakunnallinen, alueellinen ja paikallinen liikenneturvallisuustyö kytkeytyvät toisiinsa toimivaksi kokonaisuudeksi.

### 4.1 Maakunnallinen liikenneturvallisuusryhmä

Pohjois-Pohjanmaan ELY-keskuksen aloitteesta Pohjois-Pohjanmaan ja Kainuun maakuntien alueille on vuonna 2010 koottu yhteinen maakunnallinen liikenneturvallisuusryhmä. Ryhmään kuuluu edustajia ainakin seuraavista organisaatioista:

- Pohjois-Pohjanmaan ELY-keskus
- Liikenneturva, Oulun aluetoimisto
- Liikkuva poliisi, Oulun yksikkö
- Oulun, Kainuun, Koillismaan ja Jokilaaksojen poliisilaitokset
- Pohjois-Pohjanmaan liitto
- Kainuun maakunta -kuntayhtymä
- Jokilaaksojen pelastuslaitos
- Oulun yliopisto



Kuva 6. Liikenneturvallisuustyön toimintamalli.



Pohjois-Pohjanmaan ja Kainuun maakunnallinen liikenneturvallisuusryhmä on liikenneympäristöstä, liikennevalvonnasta sekä liikennekasvatuksesta, -valistuksesta ja -tiedotuksesta vastaavista toimijoista koottu ryhmä. Ryhmän tavoitteena on parantaa alueen liikenneturvallisuutta vaikuttamalla poliittisiin päätöksentekijöihin, viranomaisiin, järjestöihin ja yksittäisiin tienkäyttäjiin. Liikenneturvallisuusryhmän työ perustuu pitkäjänteiseen, tavoitteelliseen ja suunnitelmalliseen toimintaan, jonka tarkoituksena on liikenneturvallisuustyön arvostuksen ja näkyvyyden sekä toimenpiteiden hyväksyttävyyden lisääminen. Ryhmän tehtävänä on koordinoita liikenneturvallisuustyötä Pohjois-Pohjanmaan ja Kainuun alueella.

Maakunnallisen liikenneturvallisuusryhmän tehtävänä on mm.:

- Asettaa maakunnalliset liikenneturvallisuustavoitteet ja nimetä liikenneturvallisuustyön painopistealueet.
- Koordinoita, aktivoida, edistää ja seurata maakunnissa tehtävää liikenneturvallisuustyötä.
  - valtakunnallisten linjausten ja ohjeistuksien välittäminen aluetasolle
  - kattavan alueellisen liikenneturvallisuustoiminnan organisoiminen Pohjois-Pohjanmaan alueelle (Kainuun alueella toiminta on jo organisoitu)
  - kuntakohtaisten liikenneturvallisuustyön seuranta alueellisten liikenneturvallisuustoimijoiden raportoinnin kautta
  - liikenneturvallisuustilanteen ja tieliikenneonnettomuuksien seuraamusten seuranta ja niistä tiedottaminen
  - kuntien/alueiden liikenneturvallisuustapahdumien tukeminen henkilö-/rahallisten resurssien avulla
- Kehittää liikenneturvallisuusyhteistyötä ja uusia toimintamalleja
  - ideoida ja kokeilla uusia toimintamalleja ja etsiä uusia yhteistyötahoja
  - laatia oma vuosittainen tarkennettu toimintasuunnitelmansa ja toteuttaa sitä
  - edistää liikenneturvallisuustoimenpiteiden hyväksyttävyyttä

- Koordinoita alueellista liikenneturvallisuusviestintää.
  - yhteen sovittaa liikenneturvallisuusaiheista kausitiedottamista.
  - järjestää maakunnallisia liikenneturvallisuusaiheisia seminaareja / tapahtumia sekä tiedotus- ja muita tilaisuuksia.
- Osallistua kansainväliseen liikenneturvallisuustyöhön ja kehittää sen toimintamuotoja.

Maakunnallinen liikenneturvallisuusryhmä kokoontuu 3 kertaa vuodessa. Liitteessä 1 on esitetty maakunnallisen ryhmän toimintasuunnitelman periaate vuosittain toistuvilta osilta (ts. vuosikello).



Kuva: Liikenneturva

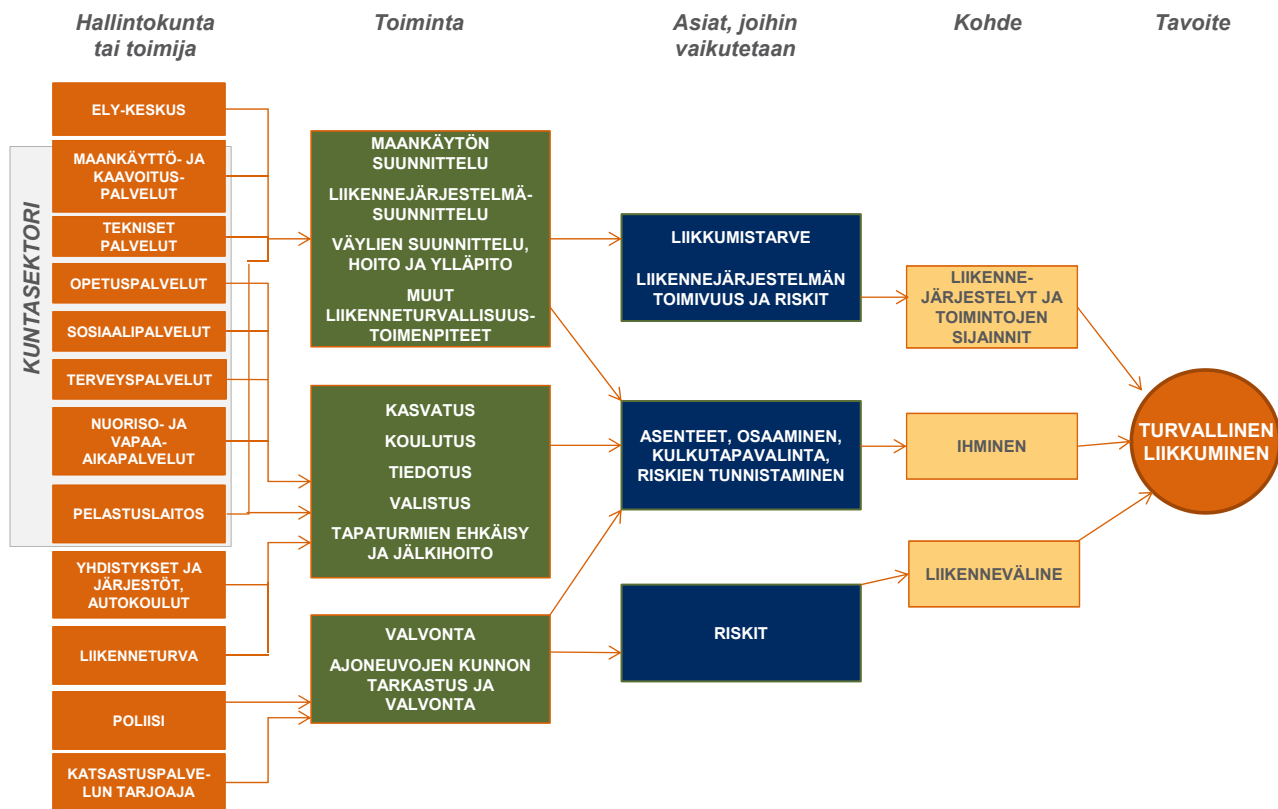
## 4.2 Alueelliset liikenneturvallisuuden toimijamallit ja paikallinen liikenneturvallisuustyö

Liikenneturvallisuustyössä keskeisessä asemassa on paikallinen työ. Kuntien poikkihallinnolliset liikenneturvallisuusryhmät koordinoivat kunnan sisäistä liikenneturvallisuustyötä.

Kuntatyön tueksi on osalla alueista käynnissä ja osalla alueista suunniteltu käynnistettävään alueellisia liikenneturvallisuuden toimijamalleja. Liikenneturvallisuustoimija on henkilöresurssi, joka tukee sovitun alueen kuntien liikenneturvallisuusryhmien

toimintaa. Keskeisenä tavoitteena on, että aktiivinen liikenneturvallisuustyö kunnissa jatkuu ja yhteistyö eri viranomaistahojen kanssa on toimivaa. Liikenneturvallisuustoimijan tehtäväkenttä sijoittuu maakunnan liikenneturvallisuusryhmän ja kuntaryhmien välille. Tämä tarkoittaa sitä, että toimija välittää tietoa ja ohjausta maakuntatasolta kuntiin sekä palautetta kunnista maakuntatasolle.

Alueellisten toimijamallien laajentaminen kattamaan molemmat maakunnat mahdollistaa tehokkaan ja systemaattisen liikenneturvallisuustyön koko Pohjois-Pohjanmaan ja Kainuun alueella. Toimijamallilla on kyetty aktivoimaan erityisesti kuntien liikenneturvallisuustyötä ja kuntien liikenneturvallisuustoiminnasta on saatu säännöllistä.



Kuva 7. Paikallisen liikenneturvallisuustyön toimijat ja kohteet.



## 5 Toimintasuunnitelma vuosille 2011–2014

### 5.1 Kohderyhmä ja painopistealueet

Pohjois-Pohjanmaan ja Kainuun liikenneturvallisuusyhteistyön erityiseksi **kohderyhmäksi** on vuosille 2011–2014 valittu **nuoret ja iäkkäät henkilöt**. Kohderyhmien valinnan lähtökohtana on ollut liikennekuolemien ja liikenteessä vakavasti loukkaantuneiden määrän vähentämisen tavoite. Nuoriin suunnattu liikenneturvallisuustyö on myös pitkäkestoista vaikuttavuudeltaan. Iäkkäiden osuus puolestaan kasvaa tulevaisuudessa, joka lisää nykyisestä edelleen ryhmän painoarvoa liikenneturvallisuustyössä.

Maakunnallinen liikenneturvallisuustyö toteuttaa valtakunnallista liikenneturvallisuussuunnitelmaa. Valtakunnallisen suunnitelman<sup>1)</sup> painopistealueet ja niillä toteutettavat tärkeimmät tehtäväalueet ovat:

#### 1. Ajokunto

- Rattijuopumusten vähentäminen
- Ajoterveyden arviointi

#### 2. Liikennekäyttäytyminen

- Nopeusrajoitusten noudattaminen ja turvalaitteiden käyttö
- Nuorten liikennekäyttäytymiseen vaikuttaminen

#### 3. Taajamien liikenneturvallisuuden kehittäminen

- Taajamaliikenteen rauhoittaminen

#### 4. Maanteiden turvallisuuden parantaminen

- Päätiekuolemien torjunta

Pohjois-Pohjanmaan ja Kainuun maakuntien liikenneturvallisuusongelmat ovat niin samantyyppisiä kuin valtakunnan tasolla, että liikenneturvallisuustyön painopisteet soveltuvat sellaisenaan alueelle. Valtakunnallista suunnitelmaa toteuttamalla puututaan eri väestö- ja liikkujaryhmien riskikäyttäytymiseen ja kannustetaan vastuulliseen liikkumiseen sekä korjataan liikennejärjestelmän heikkouksia.

Valtakunnallisen suunnitelman toimenpiteitä toteutetaan, rahoitetaan ja koordinoidaan sekä valtakunnallisesti että alueellisesti liikenneturvallisuustyössä mukana olevien organisaatioiden toimesta. Toimintaa ohjaa kunkin itsenäisesti toimivan organisaation tavoitteet ja käytettävissä oleva resurssien määrittäminen toiminnan laajuus.

Maakuntien liikennestrategiassa<sup>2)</sup> on tuotu esille ja priorisoitu tärkeimmät liikennejärjestelmän alueen kehittämistoimenpiteet liikenneturvallisuuden osalta. Tällaisia ovat muun muassa.:

- Turvallisuustoimenpiteiden priorisoiminen tie- ja katuverkon kehittämisessä
- Liikenteen automaattisen nopeusvalvonnan kehittäminen.
- Taajamien keskustoissa toimenpiteiden toteuttaminen autojen nopeustasojen alentamiseksi.
- Jalankulun ja pyöräilyn turvallisuuden parantamistoimenpiteiden toteuttaminen koulujen lähiympäristössä
- Nopeusrajoitusjärjestelmän tarkistaminen (maantiet ja kadut).
- Kunnissa resurssien turvaaminen liikennekasvatukseen, tiedotukseen ja kampanjoihin ja eri hallintokuntien aktivoiminen liikenneturvallisuustyöhön sekä kuntien yhteisen liikenneturvallisuustoimijamallinen jatkuminen varmistaminen ja käynnistäminen.

### 5.2 Toimintamalli

Maakunnallisen liikenneturvallisuusryhmän toimesta Pohjois-Pohjanmaan ja Kainuun liikenneturvallisuustyöhön on valittu kohderyhmä ja muodostettu toimintamalli, jonka edistäminen vaatii paikallista tai alueellista koordinaatiota ja yhteistyötä. Tavoitteena on aktiivisen paikallisen liikenneturvallisuustyön käynnistäminen ja tukeminen tehokkaalla tavalla.

Toimintamalli liikenneturvallisuustyön **jalkauttamiseen on toimiva alueellinen yhteistyö ja kunta-työ, joka mahdollistaa tuloksellisen paikallisen toiminnan**. Eri alueiden liikenneturvallisuustoimijat yhdessä muiden viranomaisten kanssa tuottavat vuosina 2011–2014 nuorten ja iäkkäiden kohderyhmälle:

- tietoa, osaamista ja valmiita materiaaleja
- siirrettäviä tapahtumien toteutusmalleja ja ideoita
- käytännön tukea toteutukseen

<sup>1)</sup> Liikenne- ja viestintäministeriö. *Tieliikenteen turvallisuussuunnitelma 2011-2014*. Luonnos 21.4.2011

<sup>2)</sup> Kainuun, Keski-Pohjanmaan ja Pohjois-Pohjanmaan liikennestrategia (KAKEPOLI). 2011.

Ajatuksena on luoda paikallisten toimijoiden omaa toimintaa tukeva toimintamalli, jonka avulla paikallista turvallista liikkumiskulttuuria voidaan edistää ja liikenneonnettomuuksia vähentää. Liikenneturvalli-  
suustyö keskittyy kohderyhmän puitteissa paikallisesti kartoitettuihin ongelmiin. Viranomaiset ja alueen liikenneturvalli-  
suustoimija motivoivat, tiedottavat ja tukevat paikallisia toimijoita. Toteuttamisen päävastuu on kuitenkin paikallisilla toimijoilla.

Taajamat, kylät ja kaupunginosat ovat liikkumisen solmukohtia, joissa tavoitetaan suuri osa liikkujista. Oman elinympäristön kehittämisen kautta pyritään lisäämään paikallista yhteisöllisyyttä ja vastuullisuutta liikenteessä. Paikallisesti liikenneturvalli-  
suustyötä voidaan myös toteuttaa siten, että nuoret ja iäkkäät pääsevät itse suunnittelemaan ja toteuttamaan oman

toimintansa sisältöä ja toteuttamistapaa. Vastuulliseen käyttäytymiseen liikenteessä vaikutetaan kannustamalla jo sääntöjen mukaan toimivia jatkamaan. Ei-sääntöjen mukaisesti toimivia herätellään tiedolla ja kannustetaan välittämään itsestään ja muista käyttäytymistään muuttamalla.

### Toimintamalli käyttöön liikenneturvalli- suuden toimijamallin jalkauttamisella

Toimiva liikenneturvalli-  
suuden kunta- ja aluetyö on edellytys tehokkaalle toiminnalle. Toimintakauden 2011–2014 aikana on tavoitteena päästä tilanteeseen, jossa jokainen Pohjois-Pohjanmaan ja Kainuun kunta kuuluu liikenneturvalli-  
suuden alueellisen toimijamallin piiriin. Alueita olisi Pohjois-Pohjanmaalla ja Kainuussa neljä.



Kuva 8. Ehdotus liikenneturvalli-  
suustyön toimijamallin tavoitteellisesta aluejaosta.

## 6 Suunnitelman seuranta

Pohjois-Pohjanmaan ja Kainuun maakunnallinen liikenneturvallisuusryhmä seuraa liikenneturvallisuustyön tuloksellisuutta alueellansa. Seuranta tehdään vuosittain ja tulokset kerätään vuosittain julkaistavaan maakuntien yhteiseen **liikenneturvallisuuskatsaukseen**.

Seuranta jakautuu kahteen kokonaisuuteen:

### 1. Liikenneturvallisuustilanteen kehitys ja tavoitteidenmukaisuus

Liikenneturvallisuustilanteen kehittymisen osalta seurataan ainakin seuraavia mittareita:

- tieliikenteessä kuolleiden määrä
- tieliikenteessä loukkaantuneiden määrä
- turvavälineiden käytön määrä

### 2. Paikallisen liikenneturvallisuustyön aktiivisuus

Liikenneturvallisuus työn aktiivisuutta seurataan ainakin seuraavien asioiden kautta:

- seudullisen liikenneturvallisuustyön aktiivisuus ja toimijatyön tuloksellisuus
  - seudullisten toimintamallin rakentuminen ja asetettujen tavoitteiden toteuttaminen
  - kuntatyön aktiivisuus ja systemaattisuus (mm. kuntien liikenneturvallisuustyöryhmien toiminta ja liikenneturvallisuussuunnitelmien ajantasaisuus)
- kohderyhmään ”nuoret ja iäkkäät” suuntautuneen aineistojen, tapahtumien, tiedotuksen määrä ja vaikuttavuus
- liikenneturvallisuustiedottaminen ja työn yleinen näkyvyys

Seurannan perusteella suunnataan toimintaa tarpeen mukaan.

## Pohjois-Pohjanmaan ja Kainuun liikenneturvallisuuskatsaus

### Maakunnallisen liikenneturvallisuusryhmän analyysi:

- Turvallisuustilanne
- Turvallisuustyön aktiivisuus
- Ajankohtaiset valtakunnalliset teemat
- Vuoden painopisteet

### Alueellinen ja kuntien liikenneturvallisuustoiminta:

- Kuntien työryhmien toiminta ja aktiivisuus
- Toiminta eri hallintokunnissa (mm. tapahtumat, liikennenympäristön kehittäminen)
- Nuoriin ja iäkkäisiin suunnattu toiminta
- Arvioitu vaikuttavuus

### Tilastot:

- Liikennekuolemat
- Henkilövahinko-onnettomuudet
- Turvavälineiden käyttö
- Liikennekäyttäytyminen

Kuva 9. Esimerkki liikenneturvallisuuskatsauksen sisällöstä.



## **Liitteet**

**Liite 1 Maakunnallisen liikenneturvallisuusryhmän toiminta, Pohjois-Pohjanmaa ja Kainuu**

**Liite 2 Liikenneturvallisuuden nykytila**

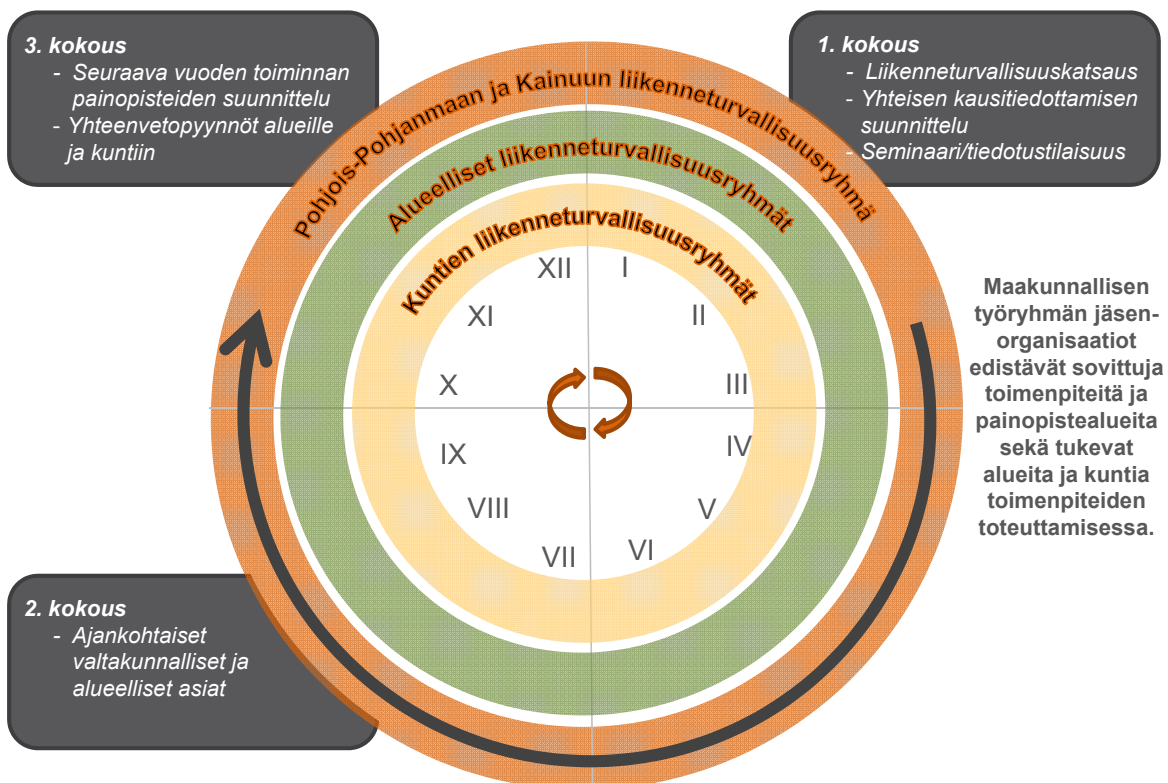




# Liite 1 Maakunnallisen liikenneturvallisuusryhmän toiminta, Pohjois-Pohjanmaa ja Kainuu

Maakunnallisen liikenneturvallisuusryhmän toiminnassa on toistuvia tehtäviä, jotka on esitetty alla olevassa taulukossa. Maakunnallinen työ nivoutuu alueelliseen ja kunnalliseen työhön, jota voidaan kuvata jatkuvalla vuosikellolla (kuva).

Kausi	Pohjois-Pohjanmaan ja Kainuun maakunnallisen liikenneturvallisuusryhmän toistuvat tehtävät
Tammikuu- maaliskuu	<ul style="list-style-type: none"> <li>- Liikenneturvallisuuden kalenteritiedottamisen yhteensovittaminen koko vuoden osalta.</li> <li>- Liikenneturvallisuuskatsauksen laatiminen ja julkaiseminen ensimmäisen liikenneturvallisuusryhmän kokouksen yhteydessä. Joka toinen vuosi pidetään tiedotustilaisuus ja joka toinen vuosi laajempi seminaari.</li> <li>- Seminaari pyritään järjestämään vähintään joka toinen vuosi Pohjois-Pohjanmaalla tai Kainuussa.</li> </ul>
Huhtikuu- kesäkuu	<ul style="list-style-type: none"> <li>- Toimintaa edistetään painopistealueilla.</li> </ul>
Heinäkuu- syyskuu	<ul style="list-style-type: none"> <li>- Maakunnallisen ryhmän toinen kokous: <ul style="list-style-type: none"> <li>o Toiminnan etenemisen seuranta</li> <li>o Ajankohtaiset valtakunnalliset ja alueelliset asiat</li> </ul> </li> </ul>
Lokakuu- joulukuu	<ul style="list-style-type: none"> <li>- Maakunnallisen ryhmän kolmas kokous: <ul style="list-style-type: none"> <li>o Seuraavan vuoden toimintasuunnitelman painopistealueet ja tehtävät</li> <li>o Yhteenvetopyyntö alueille ja kuntiin liikenneturvallisuuskatsauksen toteuttamiseksi</li> </ul> </li> </ul>



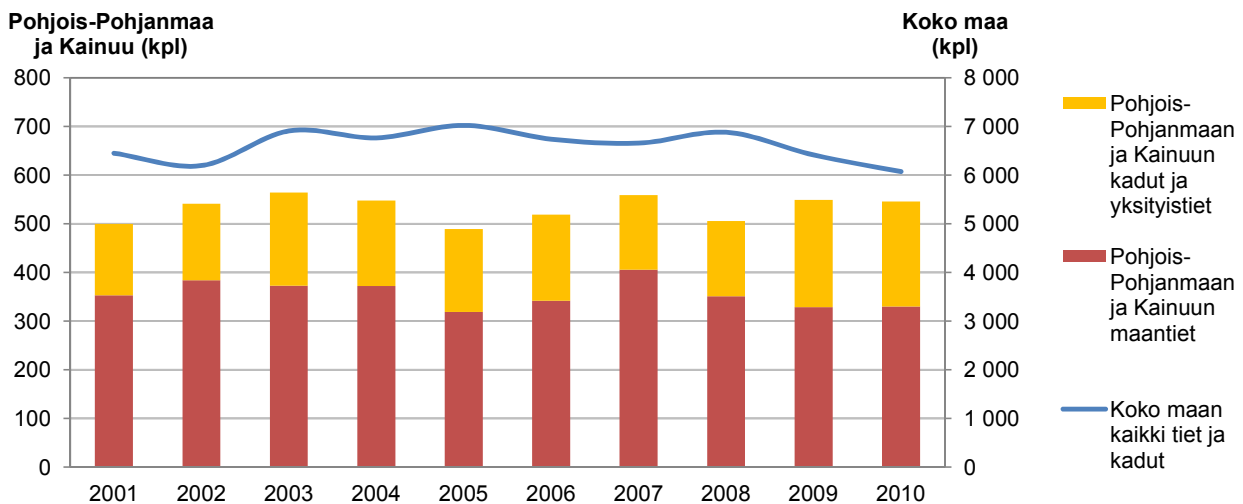
## Liite 2 Liikenneturvallisuuden nykytila

### Teiden ja katujen onnettomuudet

Vuosina 2001–2010 Pohjois-Pohjanmaan ja Kainuun alueen maanteillä, kaduilla ja yksityisteillä tapahtui yhteensä 5 321 poliisin tietoon tullutta henkilövahinkoon johtanutta onnettomuutta. Onnettomuuksissa kuoli 341 ja loukkaantui 6 789 ihmistä. Vuotta kohti onnettomuuksissa kuoli keskimäärin 34 ja loukkaantui 679 ihmistä.

Pohjois-Pohjanmaan ja Kainuun alueen henkilövahinkoon johtaneista onnettomuuksista keskimäärin noin kaksi kolmasosaa tapahtui maanteillä sekä loput kaduilla ja yksityisteillä. Henkilövahinkoon johtaneiden onnettomuuksien määrät ovat vaihdelleet maanteillä vuosittain 319 ja 406 onnettomuuden välillä sekä kaduilla ja yksityisteillä 147 ja 220 onnettomuuden välillä. Kokonaisuudessaan henkilövahinkoon johtaneiden onnettomuuksien määrät ovat pysyneet suunnilleen samalla tasolla eikä selvää suuntausta määrerien muutoksista ole havaittavissa. (Kuva 1)

Vuonna 2010 Pohjois-Pohjanmaan ja Kainuun alueella liikenneonnettomuuksissa kuoli 27 ja loukkaantui 690 ihmistä. Koko maassa samana vuonna kuoli 272 ja loukkaantui 7 673 ihmistä. Asukaslukuun suhteutettuna vuonna 2010 Pohjois-Pohjanmaan ja Kainuun alueella onnettomuuksissa kuoli 5,7 ihmistä 100 000 asukasta kohden, kun koko maassa luku oli 5,1. Tarkastelualueella loukkaantui 145 ihmistä 100 000 asukasta kohden. Koko maassa loukkaantui 143 ihmistä 100 000 asukasta kohden.

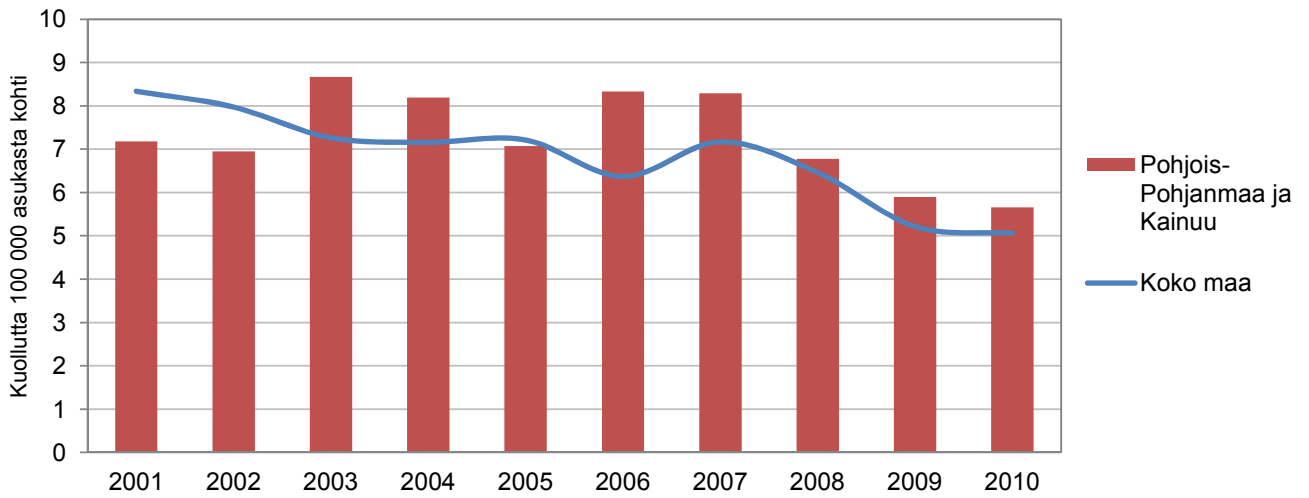


Kuva 1. Pohjois-Pohjanmaan ja Kainuun alueen teillä ja kaduilla tapahtuneet henkilövahinkoon johtaneet onnettomuudet sekä koko maan tilannetta kuvaava trendi vuosina 2001–2010.

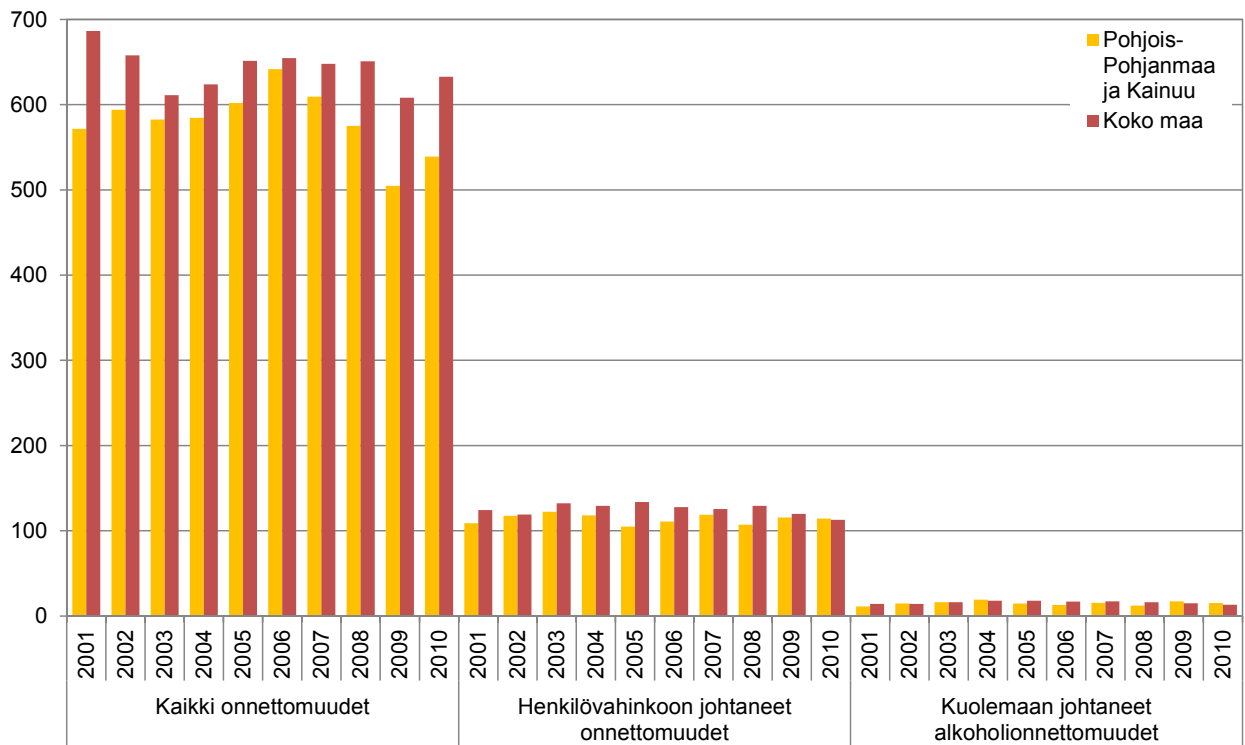
Vuosina 2001–2010 liikenneonnettomuuksissa kuolleiden määrä 100 000 asukasta kohti on vaihdellut Pohjois-Pohjanmaan ja Kainuun alueella 5,7 ja 8,7 kuolleiden välillä. Vuodesta 2003 alkaen kuolleiden määrä 100 000 asukasta kohti on ollut Pohjois-Pohjanmaan ja Kainuun alueella vuotta 2005 lukuun ottamatta suurempi kuin koko maassa. (Kuva 2)

Suhteutettuna asukasmääriin Pohjois-Pohjanmaan ja Kainuun alueella tapahtui tarkasteluajanjaksolla 100 000 asukasta kohti lähes joka vuosi sekä kaikkia että henkilövahinkoon johtaneita onnettomuuksia vähemmän kuin koko maassa. Vuonna 2010 henkilövahinkoon johtaneita onnettomuuksia tapahtui 100 000 asukasta kohti hieman enemmän kuin koko maassa. Henkilövahinkoon johtaneita onnettomuuksia, joissa ajoneuvon kuljettaja oli alkoholin vaikutuksen alainen tapahtui Pohjois-Pohjanmaan ja Kainuun alueella ja koko maassa 100 000 asukasta kohti suunnilleen saman verran. Pohjois-Pohjanmaan ja Kainuun alueella asukasmääriin suhteutettujen kaikkien onnettomuuksien määrässä on havaittavissa vähenevä suuntaus vuodesta 2006 alkaen huolimatta siitä, että määrä kasvoi vuodesta 2009 vuoteen 2010. (Kuva 3)





Kuva 2. Pohjois-Pohjanmaan ja Kainuun alueella tieliikenteessä kuolleet 100 000 asukasta kohti sekä koko maan tilannetta kuvaava trendi vuosina 2001-2010.



Kuva 3. Pohjois-Pohjanmaan ja Kainuun alueen teillä ja kaduilla sekä koko maassa vuosina 2001-2010 tapahtuneet onnettomuudet 100 000 asukasta kohti.

Suurin osa vuosina 2001–2010 Pohjois-Pohjanmaan ja Kainuun alueella teillä ja kaduilla tapahtuneista onnettomuuksista tapahtui taajamien ulkopuolella. Kaduilla ja yksityisteillä tapahtuneista onnettomuuksista suurin osa tapahtui taajamissa. (Taulukko 1)

*Taulukko 1. Pohjois-Pohjanmaan ja Kainuun alueen taajamissa ja taajamien ulkopuolella sijaitsevilla teillä ja kaduilla vuosina 2001-2010 tapahtuneet onnettomuudet.*

		Vuosi	2001	2002	2003	2004	2005	2006	2007	2008	2009	2010	Yht.
Maantiet	Kaikki onnettomuudet	Taajama	237	250	280	244	277	254	291	238	301	347	2 719
		Taajama ulkopuoli	1 358	1 437	1 421	1 477	1 416	1 494	1 441	1 373	1 110	1 088	13 615
	Kuolemaan johtaneet onnettomuudet	Taajama	2	3	3	0	1	1	2	2	6	0	20
		Taajama ulkopuoli	21	23	25	28	21	31	24	22	14	20	229
	Loukkaant. johtaneet onnettomuudet	Taajama	65	68	75	57	60	57	72	53	73	86	666
		Taajaman ulkopuoli	265	290	270	287	237	253	308	274	236	224	2 644
			867	870	830	841	903	983	938	888	860	1 135	9 115
Kadut ja yksityistiet	Kaikki onnettomuudet	Taajaman ulkopuoli	99	106	94	107	107	98	110	123	125	139	1 108
		Ei tietoa	67	73	65	44	105	175	86	95	0	0	710
		Taajama	4	4	5	3	5	4	1	2	2	2	1
	Kuolemaan johtaneet onnettomuudet	Taajaman ulkopuoli	0	0	1	3	3	0	2	1	4	0	14
		Ei tietoa	0	0	0	0	2	2	3	0	0	0	7
	Loukkaant. johtaneet onnettomuudet	Taajama	116	132	169	148	131	137	123	121	190	215	1 482
Taajaman ulkopuoli		14	9	10	17	20	22	18	24	24	27	185	
		Ei tietoa	13	12	6	5	9	12	6	7	0	0	70
			1 104	1 120	1 110	1 085	1 180	1 237	1 229	1 126	1 161	1 482	11 834
Maantiet, kadut ja yksityistiet yhteensä	Kaikki onnettomuudet	Taajaman ulkopuoli	1 457	1 543	1 515	1 584	1 523	1 592	1 551	1 496	1 235	1 227	14 723
		Ei tietoa	67	73	65	44	105	175	86	95	0	0	710
		Taajama	6	7	8	3	6	5	3	4	8	1	51
	Kuolemaan johtaneet onnettomuudet	Taajaman ulkopuoli	21	23	26	31	24	31	26	23	18	20	243
		Ei tietoa	0	0	0	0	2	2	3	0	0	0	7
	Loukkaant. johtaneet onnettomuudet	Taajama	181	200	244	205	191	194	195	174	263	301	2 148
Taajaman ulkopuoli		279	299	280	304	257	275	326	298	260	251	2 829	
		Ei tietoa	13	12	6	5	9	12	6	7	0	0	70

Taajama = taajamamerkin vaikutusalue

Suurin osa vuosina 2001–2010 Pohjois-Pohjanmaan ja Kainuun alueella tieliikenteessä tapahtuneista kuolemista ja loukkaantumisista tapahtui taajamien ulkopuolella. Kaduilla ja yksityisteillä tapahtuneista kuolemista ja loukkaantumisista suurin osa tapahtui taajamissa. (Taulukko 2)

*Taulukko 2. Pohjois-Pohjanmaan ja Kainuun alueen taajamissa ja taajamien ulkopuolella sijaitsevilla teillä ja kaduilla vuosina 2001–2010 tapahtuneissa onnettomuuksissa kuolleet ja loukkaantuneet.*

		Vuosi	2001	2002	2003	2004	2005	2006	2007	2008	2009	2010	Yhteensä
Maantiet	Kuolleet	Taajama	2	3	3	0	1	1	2	4	6	0	22
		Taajaman ulkopuoli	27	25	31	31	22	32	30	24	14	26	262
	Loukkaantuneet	Taajama	82	88	95	75	74	64	85	77	99	115	854
		Taajaman ulkopuoli	416	420	393	438	321	354	470	400	334	319	3 865
Kadut ja yksityistiet	Kuolleet	Taajama	4	4	5	3	5	4	1	3	4	1	34
		Taajaman ulkopuoli	0	0	1	4	3	0	2	1	4	0	15
	Loukkaantuneet	Ei tietoa	0	0	0	0	2	2	4	0	0	0	8
		Taajama	141	169	199	176	156	158	154	145	224	256	1 778
	Loukkaantuneet	Taajaman ulkopuoli	20	11	13	28	23	29	25	31	28	32	240
		Ei tietoa	13	14	8	6	11	16	8	8	0	0	84
Maantiet, kadut ja yksityistiet yhteensä	Kuolleet	Taajama	6	7	8	3	6	5	3	7	10	1	56
		Taajaman ulkopuoli	27	25	32	35	25	32	32	25	18	26	277
	Loukkaantuneet	Ei tietoa	0	0	0	0	2	2	4	0	0	0	8
		Taajama	223	257	294	251	230	222	239	222	323	371	2 632
	Loukkaantuneet	Taajaman ulkopuoli	436	431	406	466	344	383	495	431	362	351	4 105
		Ei tietoa	13	14	8	6	11	16	8	8	0	0	84

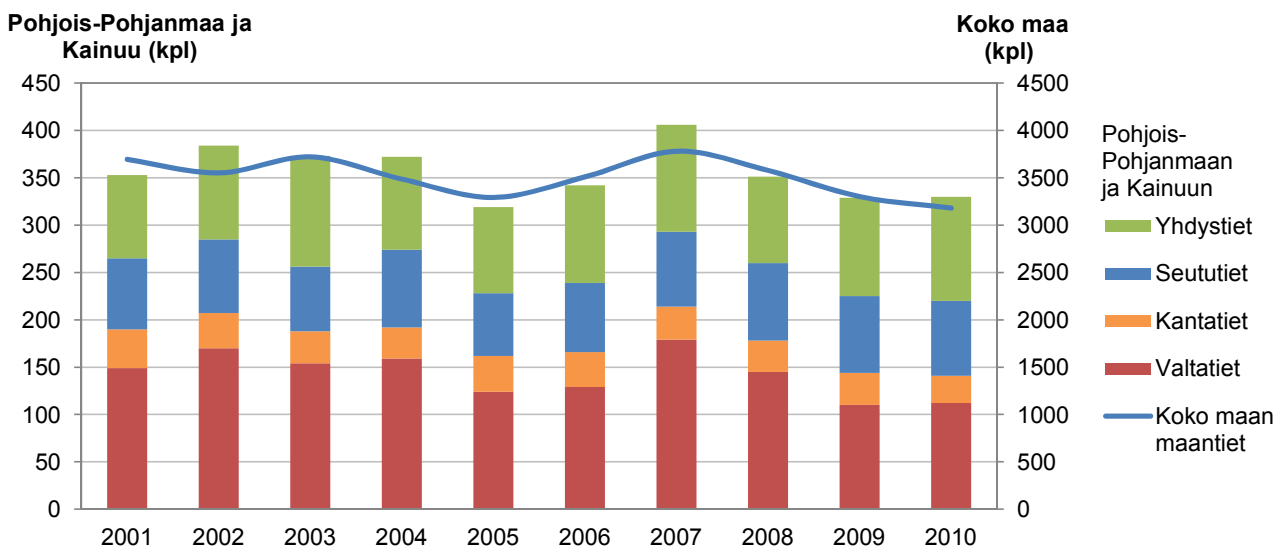
Taajama = taajamamerkin vaikutusalue

## Maanteiden onnettomuudet

Vuosina 2001-2010 Pohjois-Pohjanmaan ja Kainuun alueen maanteilla tapahtui 3 559 henkilövahinkoon johtanutta onnettomuutta, jossa kuoli 284 ja loukkaantui 4 719 ihmistä. Vuotta kohti maanteilla kuoli keskimäärin 28 ja loukkaantui 272 ihmistä. Pohjois-Pohjanmaan ja Kainuun alueen maanteilla henkilövahinkoon johtaneiden onnettomuuksien määrät ovat muuttuneet tarkasteluajanjaksolla suunnilleen samalla tavalla kuin koko maan maanteilla (Kuva 4).

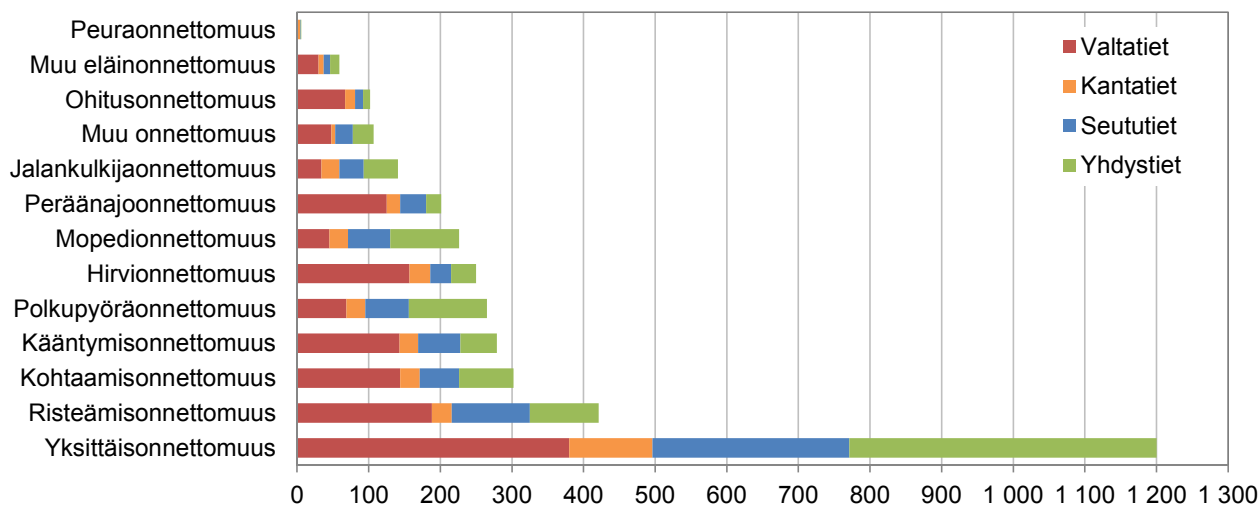
### Onnettomuudet tieluokittain

Pohjois-Pohjanmaan ja Kainuun alueen maanteilla vuosina 2001–2010 tapahtuneista henkilövahinkoon johtaneista onnettomuuksista suurin osa, keskimäärin 40 %, tapahtui valtateilla. Kantateilla henkilövahinkoon johtaneista onnettomuuksista tapahtui keskimäärin 10 %, seututeilla 22 % ja yhdysteillä 29 %. Tarkasteluajanjaksolla tieluokittainen henkilövahinkoon johtaneiden onnettomuuksien jakauma on pysynyt suunnilleen samana. (Kuva 4).



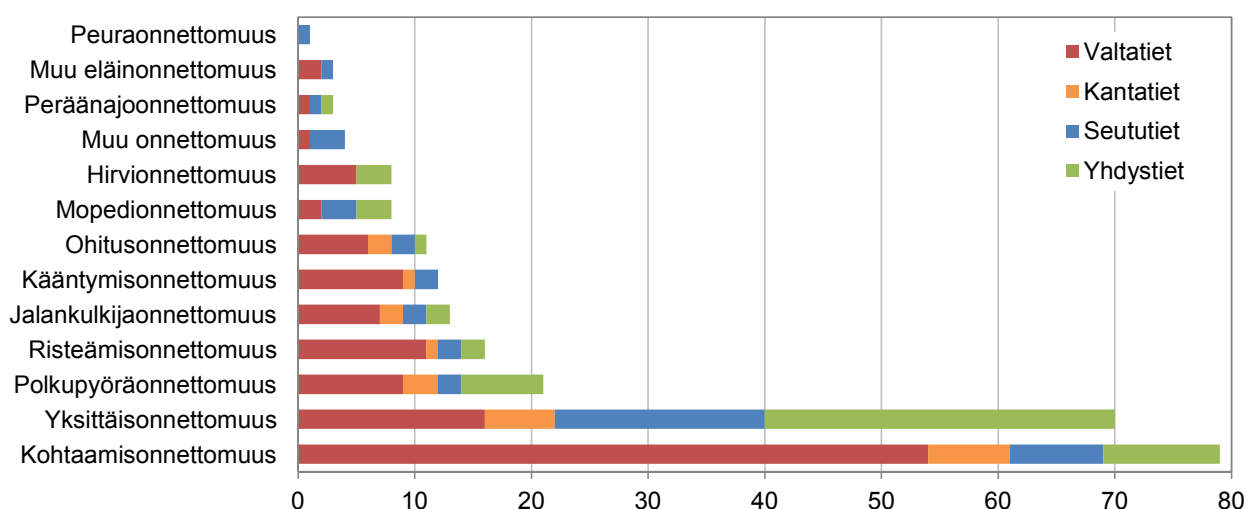
Kuva 4. Henkilövahinkoon johtaneet onnettomuudet tieluokittain Pohjois-Pohjanmaan ja Kainuun alueen maanteilla sekä koko maan maanteita kuvaava trendi vuosina 2001–2010.

Pohjois-Pohjanmaan ja Kainuun alueen maanteilla tapahtuneista henkilövahinkoon johtaneista onnettomuuksista selvästi eniten, 34 %, oli yksittäisonnettomuuksia. Yksittäisonnettomuuksia tapahtui alemmalla tieverkolla enemmän kuin päätieverkolla. Seuraavaksi eniten tapahtui risteämisonnettomuuksia (12 %), kääntymisonnettomuuksia (8 %) sekä kohtaamisonnettomuuksia (8 %). Näissä onnettomuusluokissa suurin osa onnettomuuksista tapahtui valtateilla. Kevyen liikenteen onnettomuuksia (jalankulkija-, pyöräilijä- ja mopedionnettomuuksia) henkilövahinkoon johtaneista onnettomuuksista on alle viidesosa (17 %). Suurin osa kevyen liikenteen onnettomuuksista tapahtui alemmalla tieverkolla. Eläinonnettomuuksien osalta hirtvionnettomuuksien määrä henkilövahinkoon johtaneista onnettomuuksista on noin 7 % kaikista onnettomuuksista. Henkilövahinkoon johtaneet hirtvionnettomuudet olivat ongelma etenkin päätieverkolla. (Kuva 5)



Kuva 5. Pohjois-Pohjanmaan ja Kainuun alueen maanteillä vuosina 2001–2010 tapahtuneet henkilövahinkoon johtaneet onnettomuudet tie- ja onnettomuusluokittain.

Liikennekuolemia tapahtui vuosina 2001–2010 Pohjois-Pohjanmaan ja Kainuun alueen maanteillä eniten kohtaamisonnettomuuksissa, joissa kuoli 32 % kaikista uhreista. Lähes 80 % kuolemaan johtaneista kohtaamisonnettomuuksista tapahtui päätteillä. Seuraavaksi eniten (28 %) kuolemantapauksia sattui yksittäisonnettomuuksissa, jotka tapahtuivat useimmiten alemmalla tieverkolla. Kevyen liikenteen onnettomuuksien osuus kaikista kuolemaan johtaneista onnettomuuksista oli 17 %. Jalankulkijoiden ja pyöräilijöiden kuolemista suurin osa tapahtui päätieverkolla kun taas mopoiijoita kuoli eniten alemmalla tieverkolla. (Kuva 6)



Kuva 6. Pohjois-Pohjanmaan ja Kainuun alueen maanteillä vuosina 2001–2010 kuolleet tie- ja onnettomuusluokittain.

### Onnettomuudet tienkäyttäjryhmittäin

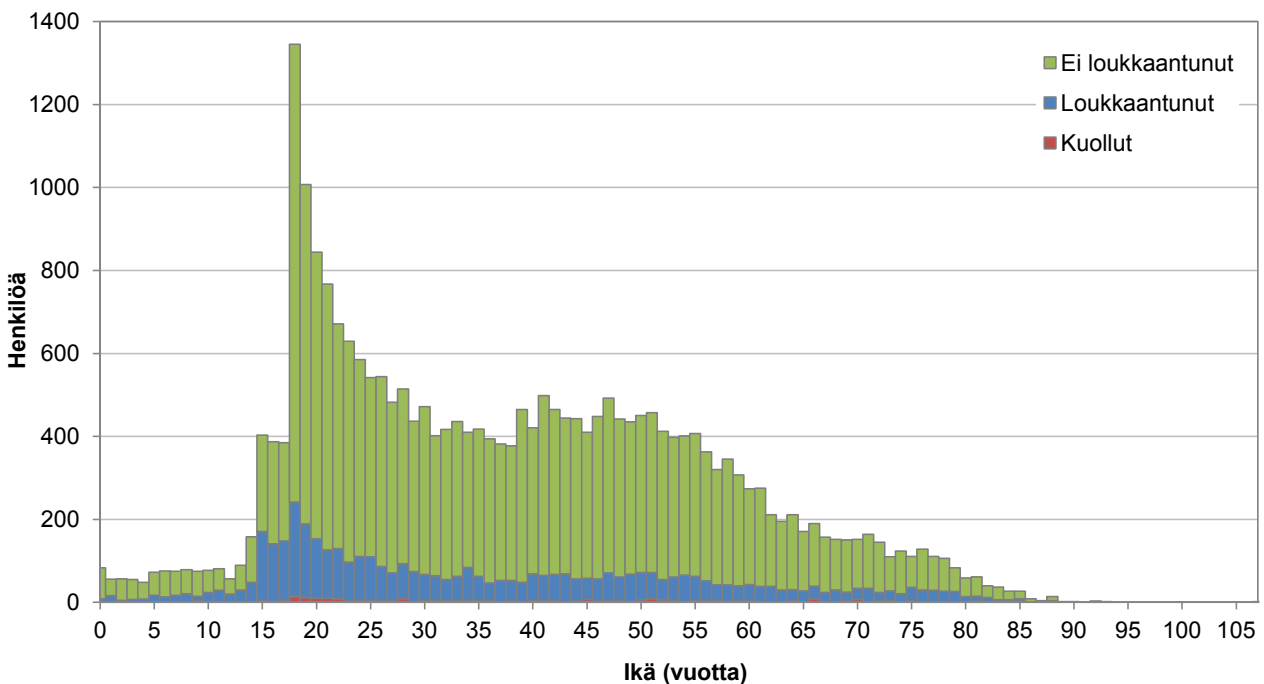
Pohjois-Pohjanmaan ja Kainuun alueen maanteillä vuosina 2001–2010 tapahtuneissa henkilövahinkoon johtaneissa onnettomuuksissa selvästi suurin osa kuoli tai loukkaantui henkilöautossa. Seuraavaksi eniten kuoli polkupyöräilijöitä, jalankulkijoita, moottoripyörällä liikkuneita ja mopedilla liikkuneita. Henkilöautossa loukkaantuneiden jälkeen eniten loukkaantui moottoripyörällä liikkuneita, mopedilla liikkuneita, polkupyöräilijöitä ja pakettiautolla liikkuneita. (Taulukko 3)

Taulukko 3. Pohjois-Pohjanmaan ja Kainuun alueen maanteillä vuosina 2001–2010 tapahtuneissa onnettomuuksissa kuolleet ja loukkaantuneet tienkäyttäjryhmittäin.

	Kuolleet	Loukkaantuneet
Henkilöauto	216	3 362
Pakettiauto	6	200
Kuorma-auto	3	117
Linja-auto	0	67
Moottoripyörä	10	258
Mopedi	8	253
Polkupyörä	21	244
Jalankulkija	13	131
Muu	7	87
<b>Yhteensä</b>	<b>284</b>	<b>4 719</b>

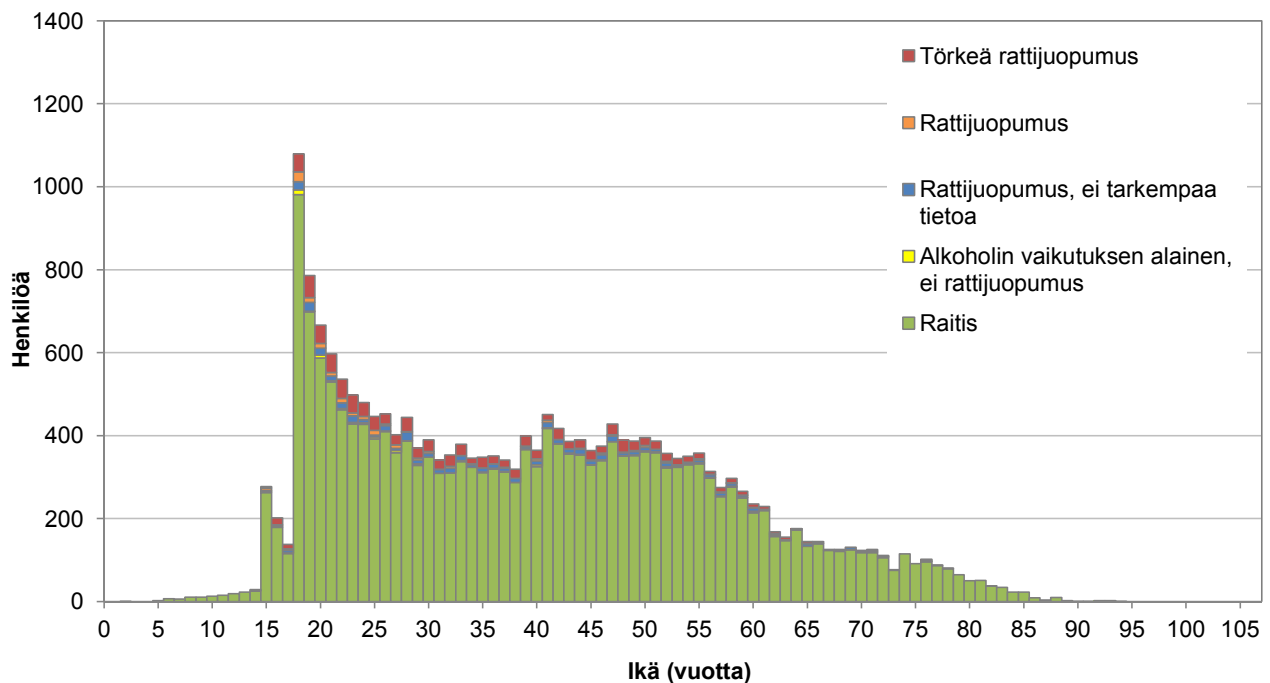
### Onnettomuuksien osallisten ikäjakauma

Pohjois-Pohjanmaan ja Kainuun alueen maanteillä vuosina 2001–2010 tapahtuneissa onnettomuuksissa oli osallisina eniten 18-24 -vuotiaita henkilöitä. Tässä ikäryhmässä onnettomuuksissa myös kuoli ja loukkaantui eniten henkilöitä; kuolleita oli 1 % ja loukkaantuneita 17 % osallisista. Onnettomuuksien osallisten ikäjakauma noudattaa koko maan onnettomuuksien osallisten ikäjakaumaa. (Kuva 7)



Kuva 7. Pohjois-Pohjanmaan ja Kainuun alueen maanteillä vuosina 2001–2010 tapahtuneiden onnettomuuksien osallisten ikäjakauma.

Vuosina 2001–2010 kaikista Pohjois-Pohjanmaan ja Kainuun maanteillä tapahtuneista onnettomuuksista 11 % oli alkoholionnettomuuksia. Onnettomuuksissa osallisina olleista kuljettajista 9 % syyllistyi rattijuopumukseen. Eniten onnettomuuksissa osallisena olleita rattijuoppoja oli ikäryhmässä 18–24 vuotta. (Kuva 8)



Kuva 8. Pohjois-Pohjanmaan ja Kainuun alueen maanteillä vuosina 2001–2010 tapahtuneiden kaikkien onnettomuuksien osallisten kuljettajien alkoholin käyttö iän mukaan.

### Onnettomuusasteet ja -tiheydet

Vuosien 2005–2010 maanteiden kuolemaan johtaneiden onnettomuuksien keskimääräisillä asteilla ja tiheyksillä mitattuina Pohjois-Pohjanmaan ja Kainuun maantiet eivät eroa merkittävästi koko maan maanteistä. Onnettomuusaste oli Pohjois-Pohjanmaan ja Kainuun kanta- ja seututeillä sama sekä valta- ja yhdysteillä hieman suurempi kuin koko maan vastaavilla maanteillä. Onnettomuustiheys oli Pohjois-Pohjanmaan ja Kainuun maanteillä yhdysteitä lukuun ottamatta pienempi kuin koko maan vastaavilla maanteillä. (Taulukko 4)

Myöskään vuosien 2005–2010 maanteiden henkilövahinkoon johtaneiden onnettomuuksien keskimääräisillä asteilla ja tiheyksillä mitattuina Pohjois-Pohjanmaan ja Kainuun maantiet eivät eroa merkittävästi koko maan maanteistä. Onnettomuusaste oli valta- ja kantateillä vain hieman suurempi, mutta yhdysteillä selvästi pienempi kuin koko maan vastaavilla maanteillä. Seututeillä onnettomuusaste oli sama sekä Pohjois-Pohjanmaan ja Kainuun että koko maan seututeillä. Onnettomuustiheys oli Pohjois-Pohjanmaan ja Kainuun kaikilla maanteillä koko maan vastaavien maanteiden onnettomuustiheyksiä pienempi. (Taulukko 4)

Kokonaisuutena liikennesuorite huomioiden riski joutua kuolemaan tai henkilövahinkoon johtaneeseen onnettomuuteen Pohjois-Pohjanmaan ja Kainuun maanteillä oli vuosina 2006–2010 keskimäärin samaa suuruusluokkaa kuin koko maan maanteillä lukuun ottamatta yhdysteitä, joilla riski joutua henkilövahinkoon johtaneeseen onnettomuuteen oli selvästi pienempi. Pohjois-Pohjanmaan ja Kainuun maanteiden koko maan maanteitä pienempi onnettomuustiheys johtuu Pohjois-Pohjanmaan ja Kainuun maanteiden suuresta osuudesta koko maan maanteiden pituuteen verrattuna.

Taulukko 4. Vuosien 2006–2010 keskimääräiset onnettomuusasteet ja -tiheydet maanteillä.

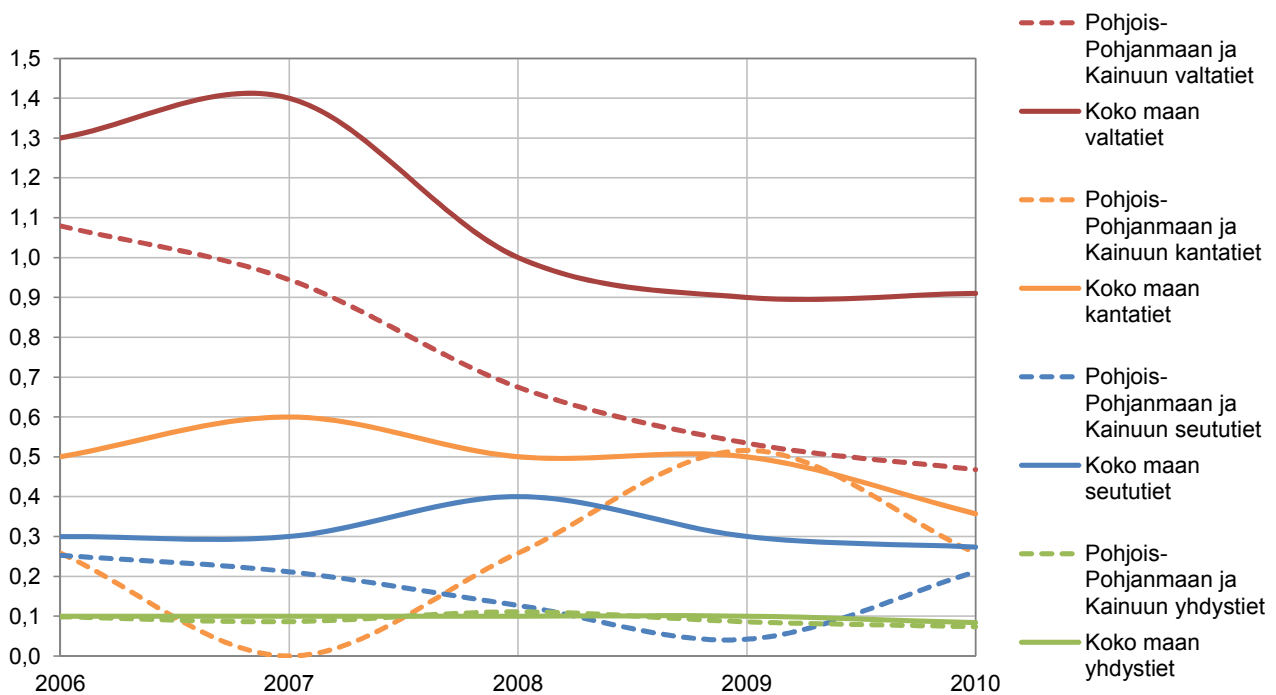
Kuolemaan johtaneet onnettomuudet	Pohjois-Pohjanmaa ja Kainuu				Koko maa			
	Valtatiet	Kantatiet	Seututiet	Yhdystiet	Valtatiet	Kantatiet	Seututiet	Yhdystiet
Onnettomuusaste (onn./100 milj. ajon.km)	<b>0,6</b>	0,5	0,6	<b>1,0</b>	0,5	0,5	0,6	0,8
Onnettomuustiheys (onn./100 km)	<b>0,7</b>	<b>0,3</b>	<b>0,2</b>	0,1	1,1	0,5	0,3	0,1

Henkilövahinkoon johtaneet onnettomuudet	Pohjois-Pohjanmaa ja Kainuu				Koko maa			
	Valtatiet	Kantatiet	Seututiet	Yhdystiet	Valtatiet	Kantatiet	Seututiet	Yhdystiet
Onnettomuusaste (onn./100 milj. ajon.km)	<b>6,9</b>	<b>8,6</b>	11,7	<b>13,7</b>	6,5	8,5	11,7	17,6
Onnettomuustiheys (onn./100 km)	<b>9,1</b>	<b>4,3</b>	<b>3,3</b>	<b>1,3</b>	13,5	8,4	5,8	2,2

Punainen väri = koko maan keskiarvoa suurempi onnettomuusaste tai -tiheys

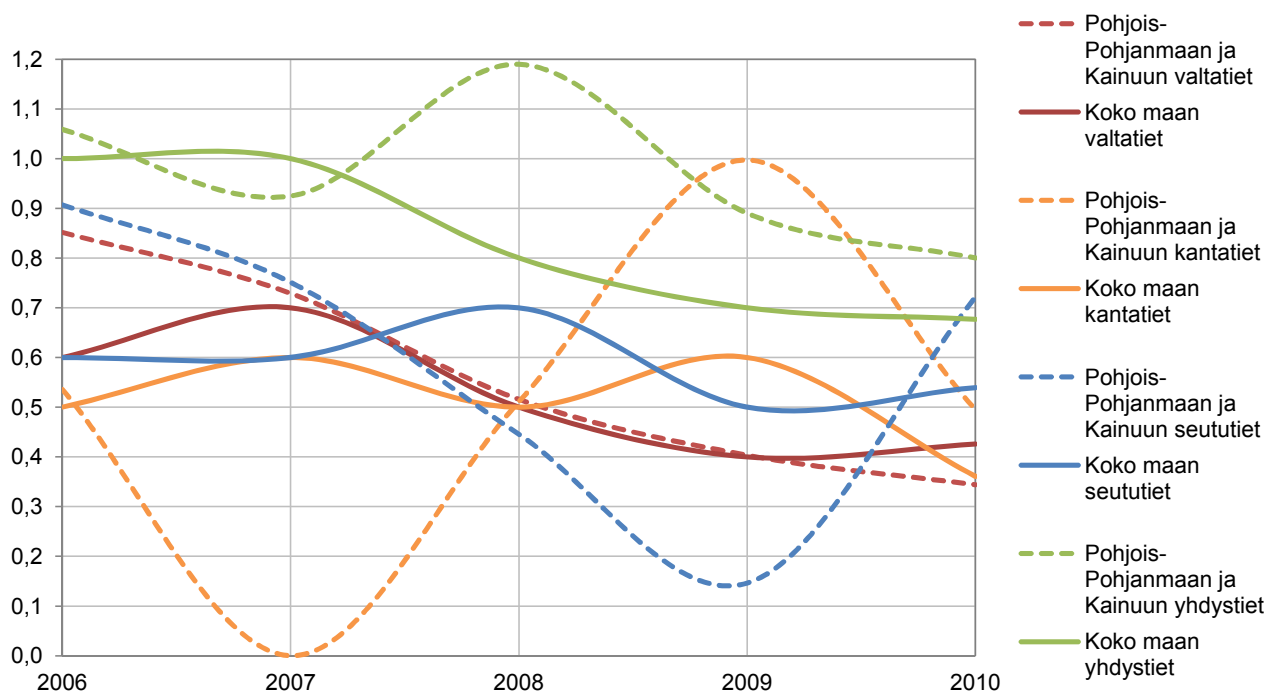
Vihreä väri = koko maan keskiarvoa pienempi onnettomuusaste tai -tiheys

Tarkasteltaessa kuolemaan johtaneiden onnettomuuksien asteiden ja tiheyksien aikasarjoja vuosilta 2006–2010 nähdään, että Pohjois-Pohjanmaan ja Kainuun maanteiden osalta vuosittainen vaihtelu on suurta. Ainoastaan valtateiden onnettomuusaste ja -tiheys näyttäsivät pienenevän tarkasteluajanjaksolla. Valtateitä lukuun ottamatta Pohjois-Pohjanmaan ja Kainuun maanteillä tapahtui kuolemaan johtaneita onnettomuuksia vuosittain vähän eikä selvää suuntausta ole havaittavissa. (Kuva 9 ja Kuva 10)



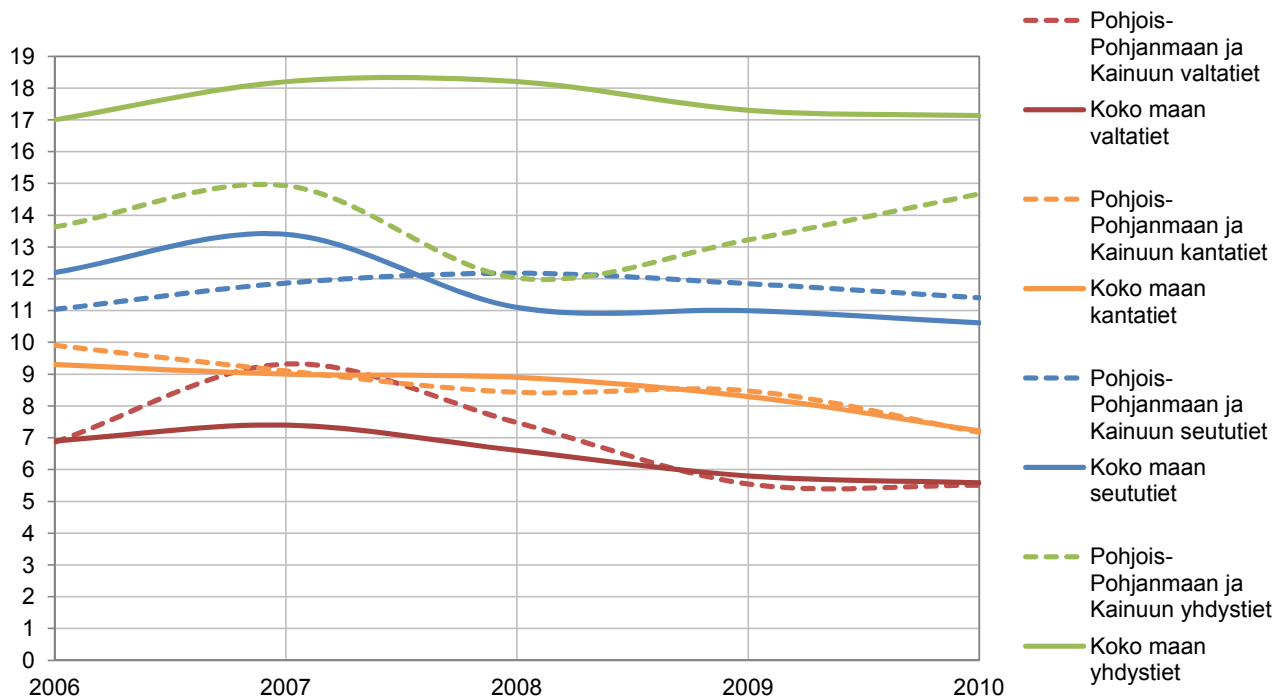
Kuva 9. Kuolemaan johtaneiden onnettomuuksien tiheydet maanteillä vuosina 2006-2010.



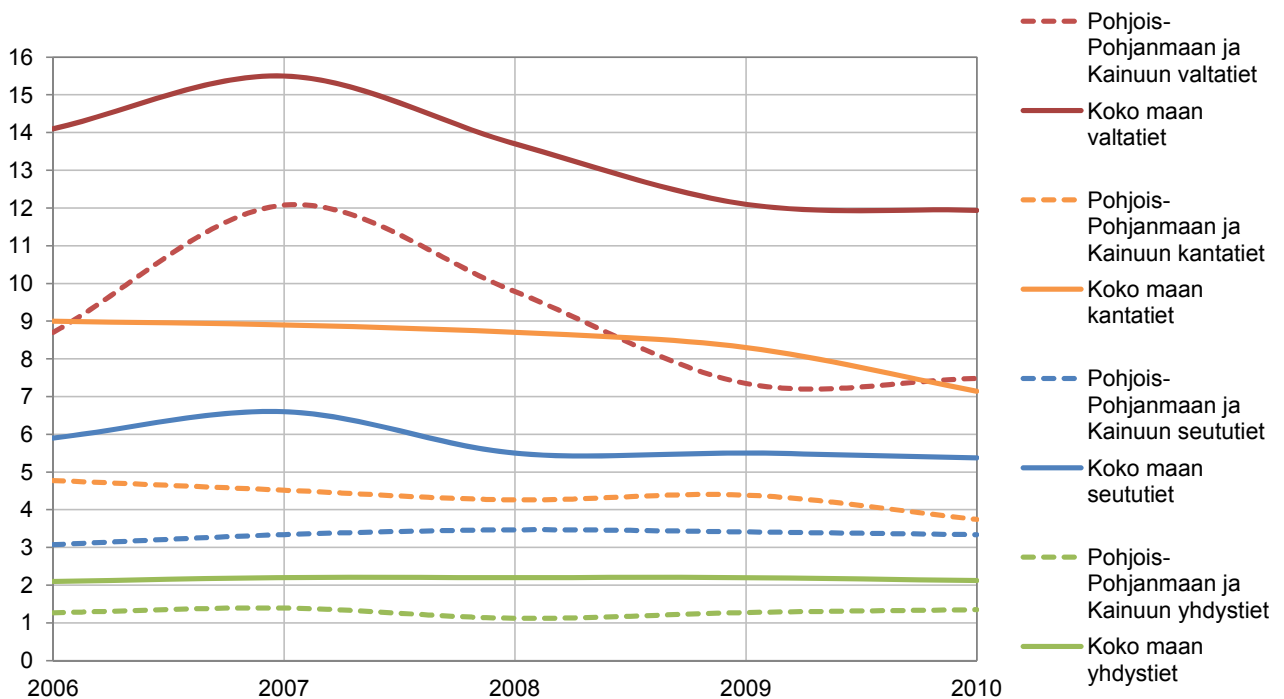


Kuva 10. Kuolemaan johtaneiden onnettomuuksien asteet maanteillä vuosina 2006–2010.

Tarkasteltaessa henkilövahinkoon johtaneiden onnettomuuksien asteiden ja tiheyksien aikasarjoja vuosilta 2006–2010 näyttäisivät Pohjois-Pohjanmaan ja Kainuun valta- ja kantateiden onnettomuusasteet ja -tiheydet olevan laskusuunnassa. Pohjois-Pohjanmaan ja Kainuun seututeillä onnettomuusasteet ja -tiheydet ovat tarkasteluajanjaksolla lähes samalla tasolla, yhdysteillä onnettomuusaste vaihtelee eikä selvää suuntaa ole havaittavissa. (Kuva 11 ja Kuva 12)



Kuva 11. Henkilövahinkoon johtaneiden onnettomuuksien asteet maanteillä vuosina 2006-2010.



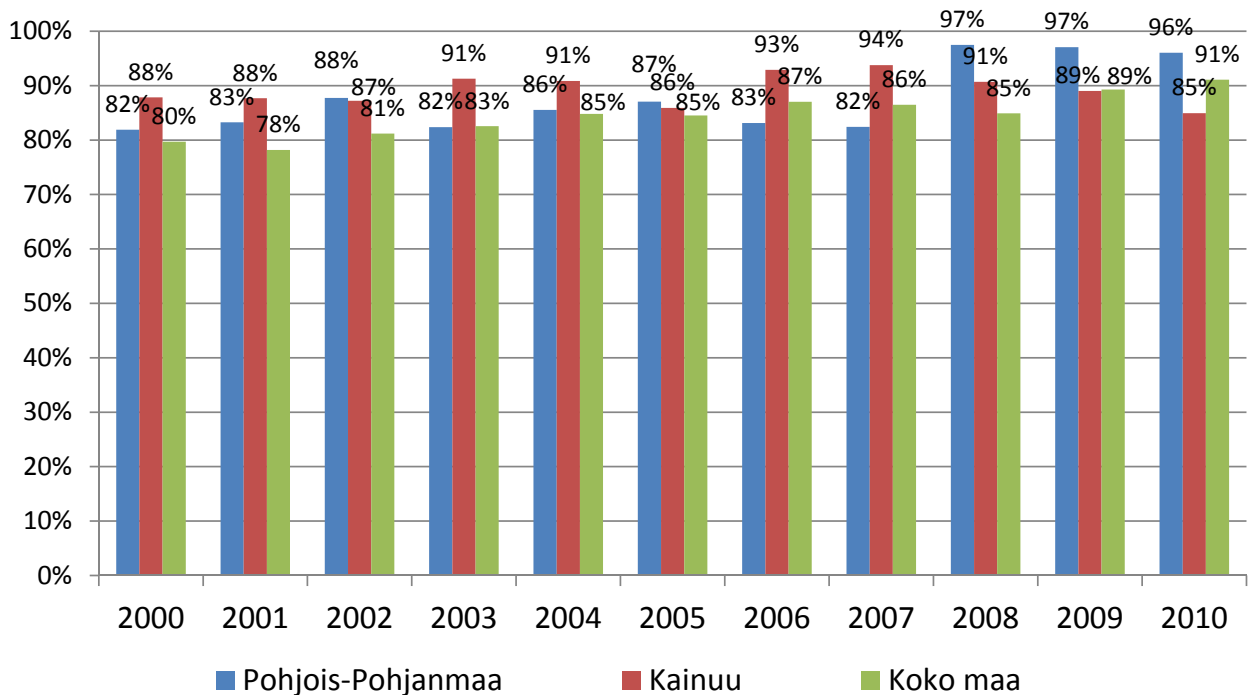
Kuva 12. Henkilövahinkoon johtaneiden onnettomuuksien tiheydet maanteillä vuosina 2006-2010.

## Turvallisuuden käyttö

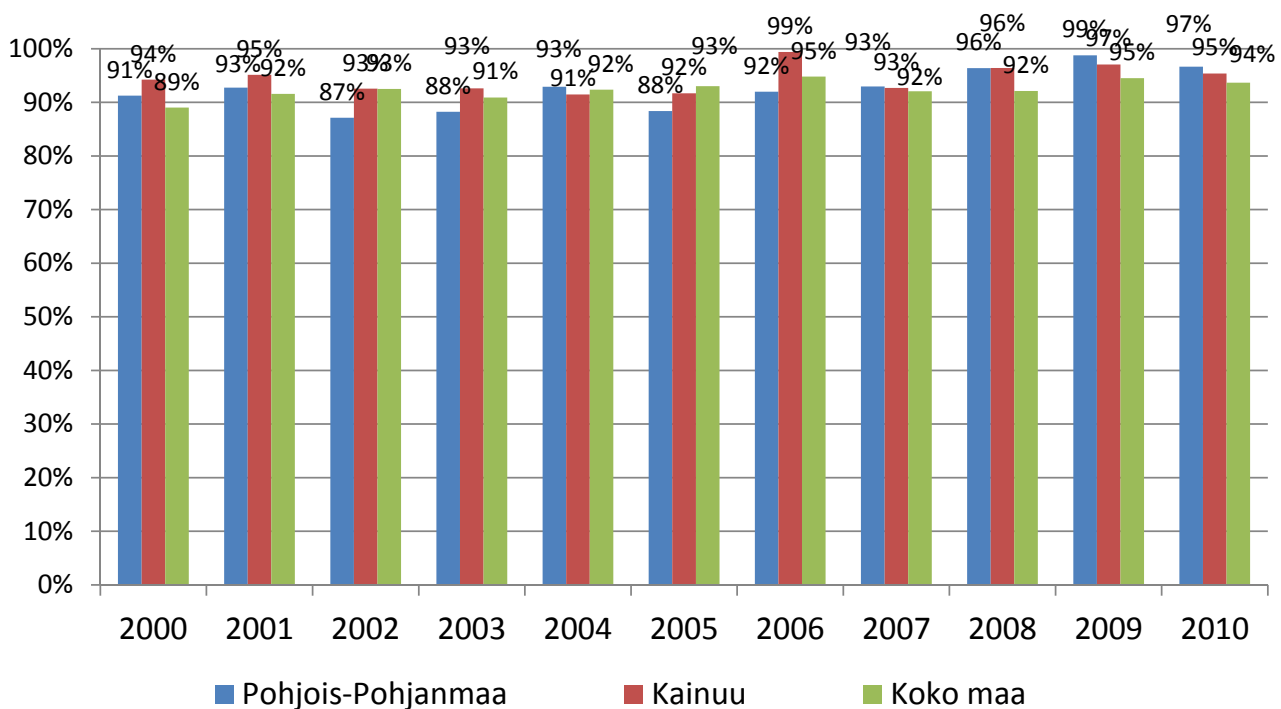
Liikenneministeriön liikennekäyttäytymisen seurantarjestelmän tietoja kerätään usean liikenneturvallisuusalueella toimivan organisaation yhteistyönä. Seurantatietojen avulla täydennetään onnettomuustilastojen antamaa kuvaa liikenteen turvallisuuden kehityksestä sekä arvioidaan toteutettujen liikenneturvallisuustoimenpiteiden vaikutuksia. Järjestelmän ylläpitäjänä on Liikenneturva, joka huolehtii myös tulosten säännöllisestä tiedottamisesta. Seuraavat turvavälineiden käyttöön liittyvät tiedot on saatu seurantarjestelmästä Liikenneturvan kautta.

### Turvavyö

Turvavyön käyttö henkilöautoissa on yleistynyt koko maassa vuosituhaten alusta maltillisesti. Vuonna 2010 henkilöauton etuistuimella turvavyötä käytti taajamissa 91 % ja taajamien ulkopuolella 94 %. Pohjois-Pohjanmaan alueella turvavyön käyttöaste nousi etenkin taajamissa vuonna 2008 selvästi ja on kolmen viime vuoden ajan ollut koko maata korkeampi; vuonna 2010 henkilöauton etuistuimella turvavyön käyttöaste oli taajamissa 96 % ja taajamien ulkopuolella 97 %. Vastaavat luvut Kainuussa olivat 85 % ja 95 %. Koko maan trendistä poiketen Kainuussa turvavyön käyttöaste taajamissa on viime vuosina ollut laskussa. Taajamien ulkopuolella sen sijaan käyttöaste on viime vuosina ollut koko maata korkeampi.



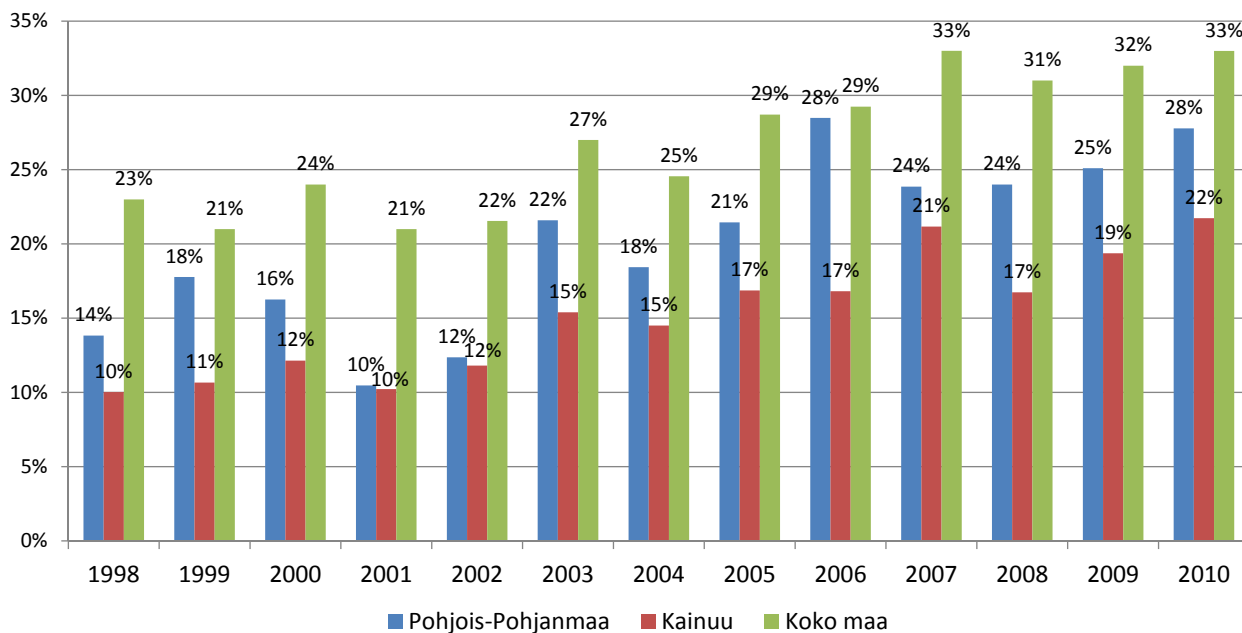
Kuva 13. Turvavyön käyttö henkilöautoissa taajamissa 2000–2010 (Liikenneturva, liikennekäyttäytymisen seuranta).



Kuva 14. Turvavyön käyttö henkilöautoissa taajamien ulkopuolella 2000–2010 (Liikenneturva, liikennekäyt-  
täytymisen seuranta).

### Pyöräilykypärä

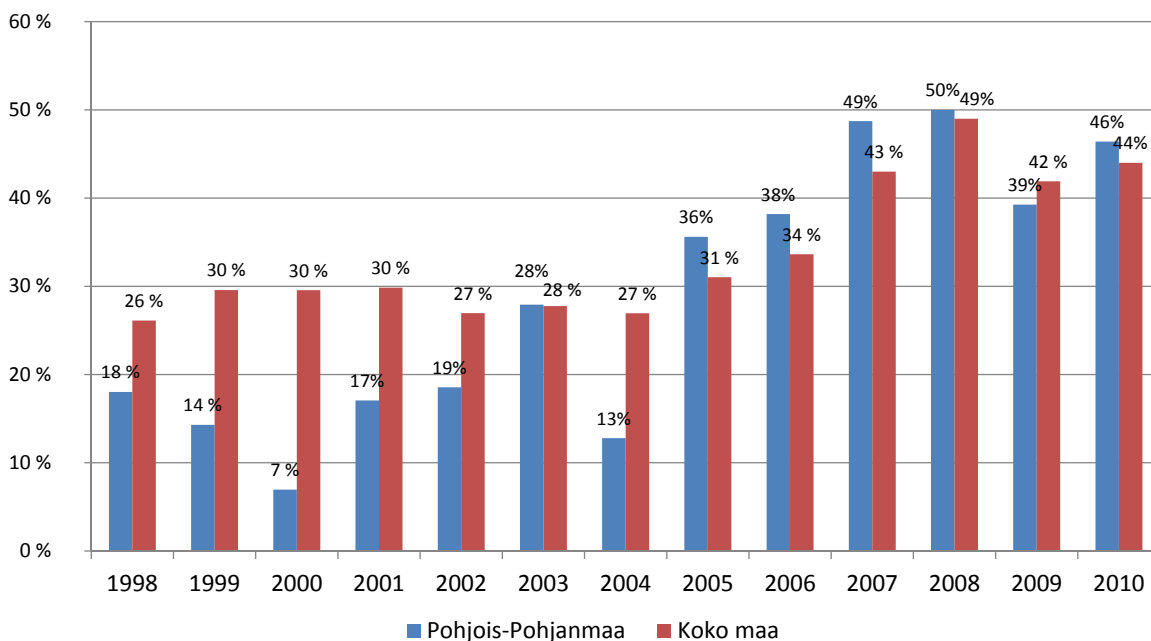
Pyöräilykypärän käyttö on Suomessa yleistynyt 2000-luvun alkuvuosien noin 20 prosentista noin 30 prosenttiin. Vuonna 2010 käyttöaste koko maassa oli 33 %. Laki kypärän käytöstä astui voimaan vuonna 2003, mutta se ei vaikuttanut merkittävästi kypärän käyttöön. Pohjois-Pohjanmaan ja Kainuun alueella kypärän käyttö on lisääntynyt koko maan tapaan, mutta käyttöaste on ollut kokonaisuudessaan koko maata alhaisempi. Vuonna 2010 kypärää käytti Pohjois-Pohjanmaan alueella 28 % ja Kainuussa 22 % pyöräilijöistä. Pohjois-Pohjanmaalla päästiin vuonna 2006 koko maan tasolle kypärän käytössä, mutta sen jälkeen käyttö on jälkeä ollut koko maata vähäisempää. Kainuussa kypärän käyttö on huolestuttavan vähäistä.



Kuva 15. Pyöräilykypärän käyttö 1998–2010 (Liikenneturva, liikennekäyttäytymisen seuranta).

### Heijastin

Heijastimen käytöstä taajamissa on saatavissa tietoa sekä koko maasta että Pohjois-Pohjanmaan maakunnasta. Vuodesta 2005 alkaen heijastimen käyttö taajamissa on kokonaisuudessaan yleistynyt sekä koko maassa että Pohjois-Pohjanmaalla. Vuonna 2010 heijastinta käytti Pohjois-Pohjanmaalla 46 % ja koko maassa 44 % jalankulkijoista. Heijastimen yleistymisen on ollut Pohjois-Pohjanmaalla koko maata nopeampaa; käyttöaste maakunnassa oli 2000-luvun alussa noin puolet koko maan käyttöasteesta, minkä jälkeen se on noussut koko maan tason ohi. Huippuvuotia olivat 2007 ja 2008, jolloin noin puolet jalankulkijoista käytti taajamassa heijastinta.



Kuva 16. Heijastimen käyttö 1998–2010 (Liikenneturva, liikennekäyttäytymisen seuranta).

# KUVAILEHTI

Julkaisusarjan nimi ja numero Pohjois-Pohjanmaan elinkeino-, liikenne- ja ympäristökeskuksen julkaisuja 2/2010				
Vastuualue Liikenne ja infrastruktuuri				
Tekijät Sito Oy, Kiiskilä Kati, Airaksinen Noora, Tikkanen Marko, Pöllänen Laura, Jarkko Eerik		Julkaisuaika joulukuu 2011		
		Julkaisija Pohjois-Pohjanmaan elinkeino-, liikenne- ja ympäristökeskus		
		Hankkeen rahoittaja/toimeksiantaja		
Julkaisun nimi <b>Pohjois-Pohjanmaan ja Kainuun liikenneturvallisuussuunnitelma 2011-2014</b>				
Tiivistelmä <p>Pohjois-Pohjanmaan ja Kainuun liikenneturvallisuustyön visiona on tavoitella vastuullisten liikkujien maakuntaa. Puitteet turvalliselle liikkumiselle eri kulkutavoilla luodaan maankäytön suunnittelulla ja tien- ja kadunpidolla. Tiedotuksella, valistuksella, koulutuksella ja valvonnalla edistetään sääntöjen noudattamista ja turvallista liikkumiskulttuuria. Aktiivinen kunta- ja aluetyö, maakunnallinen liikenneturvallisuustyön koordinaatio sekä poikkihallinnollinen ja innovatiivinen tapa toimia ovat tapoja tavoitella visiota. Alueen liikenneturvallisuuskehitys on liikennejärjestelmää kehittävien ja valvovien toimijoiden, mutta ennen kaikkea kaikkien tiellä liikkujien käsissä.</p> <p>Pohjois-Pohjanmaan ja Kainuun liikenteessä tapahtuu vuosittain yli 500 henkilövahinkoon johtanutta onnettomuutta. Vuonna 2010 onnettomuuksissa kuoli 27 ja loukkaantui 690 ihmistä. Jokainen vähemmänkin vakava onnettomuus vähentää alueen hyvinvointia aiheuttamalla henkistä ja fyysistä pahoinvointia osallisille ja heidän läheisilleen, suoria ja epäsuoria kustannuksia ja kuluttaa sekä yksityisten että julkisen sektorin toimijoiden resursseja. Pohjois-Pohjanmaan ja Kainuun onnettomuuskustannukset ovat lähes 330 miljoonaa euroa vuodessa, josta kuntien osuus on yli 50 miljoonaa euroa.</p> <p>Liikenneturvallisuustilanne Kainuussa ja Pohjois-Pohjanmaalla ei ole kehittynyt viime vuosina toivotulla tavalla. Liian suuret ajonopeudet, alkoholi, kuljettajan vireys ja terveydentila, turvavälineiden käyttämättä jättäminen, liikennesääntöjen noudattamattomuus sekä muu riskikäyttäytyminen ja välinpitämättömyys ovat taustalla suuressa osassa onnettomuuksia. Riskit ja riskikäyttäytyjäryhmät vastaavat pitkälti valtakunnallisia riskejä ja riskiryhmiä.</p> <p>Vuosina 2011–2014 maakunnallisen liikenneturvallisuustyön kohderyhmiksi on valittu nuoret ja iäkkäät. Yleisen liikenneturvallisuustyö ja erityisesti valittuihin kohderyhmiin vaikuttamisen tapa ja jalkauttamisen toimintamalli on toimiva alueellinen ja paikallinen liikenneturvallisuustyö. Lisäksi toteutetaan maakuntien liikennestrategian mukaisia liikennejärjestelmän kehittämistoimenpiteitä erityisesti liikenneturvallisuuden osalta.</p> <p>Pohjois-Pohjanmaan ja Kainuun maakunnallinen liikenneturvallisuusryhmä ohjaa ja seuraa liikenneturvallisuustilanteen kehittymistä Pohjois-Pohjanmaan ja Kainuun maakunnissa. Seurannasta julkaistaan vuosittain liikenneturvallisuuskatsaus, jonka perusteella ryhmä suuntaa liikenneturvallisuustyötä maakunnissa.</p>				
Asiasanat Liikenneturvallisuus, Pohjois-Pohjanmaa, Kainuu				
ISBN (painettu) 978-952-257-390-2	ISBN (PDF) 978-952-257-391-9	ISSN-L 1798-9159	ISSN (painettu) 1798-9159	ISSN (verkkojulkaisu) 1798-9167
Kokonaissivumäärä 36		Kieli suomi		Hinta (sis. alv 8%)
Julkaisun myynti/jakaja Julkaisu on saatavana myös verkossa: <a href="http://www.ely-keskus.fi/pohjois-pohjanmaa/julkaisut">www.ely-keskus.fi/pohjois-pohjanmaa/julkaisut</a>				
Julkaisun kustantaja Pohjois-Pohjanmaan elinkeino-, liikenne- ja ympäristökeskus				
Painopaikka ja -aika Oulu, 2011				



Pohjois-Pohjanmaan elinkeino-,  
liikenne- ja ympäristökeskus  
PL 86  
90101 Oulu  
puh. 020 636 0020  
[www.ely-keskus.fi](http://www.ely-keskus.fi)

ISBN 978-952-257-390-2 (painettu)  
ISBN 978-952-257-391-9 (PDF)

ISSN-L 1798-9159  
ISSN 1798-9159 (painettu)  
ISSN 1798-9167 (verkkojulkaisu)