

# Unkariin!

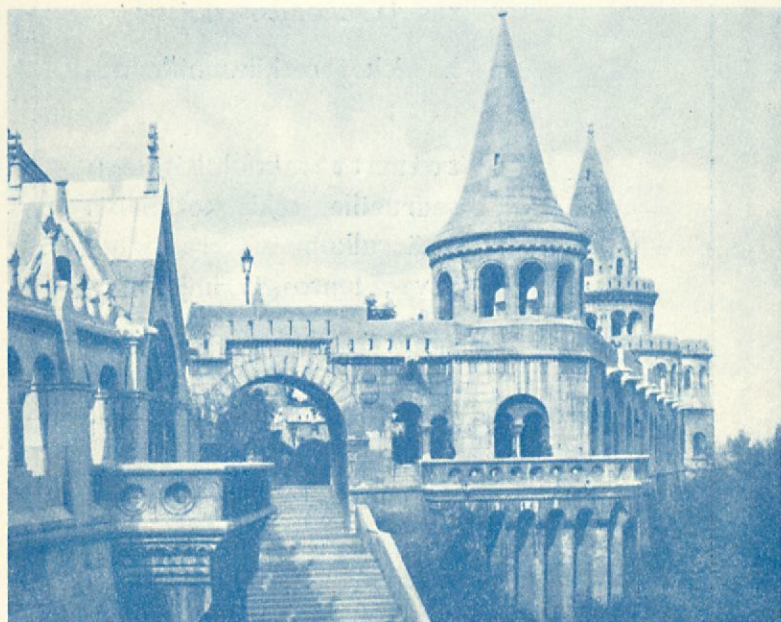


PIENI OPAS  
UNKARIIN  
MATKUSTAVILLE

Kirj. VÄINÖ MUSIKKA

- 1 päivä Rigassa
- 1 päivä Varsovassa
- 3 päivää Wienissä
- Laivalla Tonavaa pitkin
- Wienistä Budapestiin

**8 päivää Budapestissä**



---

K O U L U M A T K A I L U T O I M I S T O

# KOULUMATKAILU- TOIMISTO

HELSINKI, RATAKATU 2

Puhelimet 27285, 27268



## Koulumatkailutoimisto:

järjestää koulu- ja seura-  
matkoja;

laatii retkeilyohjelmia ja  
kustannusarvioita sekä koti-  
maisia että ulkomaisia mat-  
koja varten;

avustaa retkikuntia majoi-  
tus- ja muonitusasioissa;

hankkii retkikunnille op-  
paita;

toimittaa koululaisille ja  
seurueille sekä kotimaisia  
että ulkomaisia rautatie-,  
laiva-, lento- ja linja-auto-  
lippuja.



# 1 päivä Rigassa

**RIGA**, Latvian (Latvijas republika) pääkaupunki, on n. 1 1/2 penikulmaa Väinäjoen (Daugava) suusta ylöspäin. Kaupungin perustivat saksalaiset kauppiat ja ristiritarit v. 1201. Asukkaita nykyään n. 380,000.

## KIERTOKÄYNTI:

Aspāzijas Bulvars — **Kansallisooppera** — Kalku iela (Rigan vilkkain liikennekatu) — **Pietarin kirkko** — raatihuoneen aukio — **Mustapäiden talo** — **Tuomiokirkko** — Lielā Pils iela — **Presidentin linna** — Torna iela — Ruutitorni (Pulvertum) — Vapaudenpatsas Brīvības Bulvarsin varrella — Wöhrmannin puisto.

Aspasia-puistikon varrella on **Kansallisooppera**, jonka etuosa doorilaispylväineen on klassillisen kaunis. Oopperassa on 1,380 istuinpaikkaa. Lähellä oopperaa on pääpostikonttorin, lennätinlaitoksen ja yleisradion yhteinen suuri talo ja tämän lähetytvillä pääpoliisi-asema.

**Pietarin kirkko** on goottilaistyylinen ja rakennettu 1200 luvun alkupuolella. Erikoisesti huomattava on barokkityylinen pääovi kuvineen ja veistoksineen (tehty 17. vuosisadan loppupuolella). Kirkon torni (110.5 m) on maailman korkein puinen kirkkotaloni. Tuli on hävittänyt kirkkoa monta kertaa.

**Mustapäiden talo**, perustettu v. 1335, on merkillinen maallinen rakennus, eräänlainen suojeluskuntatalo keskiajalta. Talon omistivat n.s. mustapäät (nimi johtuu siitä, että järjestön vaakunassa oli pyhän Mauritius-neekerin musta pää), naimattomat kaupungin porvarit, jotka olivat perustaneet jonkinlaisen uskonnollisen soturiiliiton kaupungin puolustuksen ja suojelun hyväksi. Suuren salin kattomaalaukset, monet suurikokoiset muotokuvat, historialliset esineet ja »Kultainen nimikirja» ovat näkemisen arvoiset.

Vastapäätä Mustapäiden taloa on **raatihuone**.

**Tuomiokirkko** on Rigan vanhimpia rakennuksia. Kirkon perustettiin goottilaista, mutta myöhemmin rakennetut yksityiset osat ovat myöhäisrenessanssia. Goottilaistyylinen torni paloi v. 1547 ja rakennettiin sen tilalle renessanssityylinen kupukatto. Kirkon lasimaalaukset ovat kauniit. Urut ovat maailman suurimpia. Kirkon holveissa on hautoja (m.m. Liivinmaan ensimmäisen piispan Meinhardin hauta v:lta 1196). Tuomiokirkon pihamaa holvikäytävineen ja köynnöskasveineen on kaunis. Holveissa on tykkejä kivikuulineen ja muita vanhoja esineitä. Pihassa on iso graniittinen kastemalja,

joka on tuotu Ykskylästä, Latvian vanhimmasta kirkosta. Pihan toisella puolella on entinen luostarirakennus, jossa nyt on museo.

**Linna** on rakennettu v. 1330. Mielenkiintoinen vanha, monisokkeloinen palatsi, jossa nykyään asuu valtakunnan presidentti. Rakennukseen on sijoitettu myös valtion arkisto, valtion taidemuseo, valtion historiallis-kansantieteellinen museo y.m. Linnan yhteyteen kuuluu jäännös Rigan kaupunkia aikoinaan ympäröivästä muurista, iso pyöreä lipputorni »Pyhän hengen torni». Vanha muuri päättyy n.s. **ruutitorniin** (Pulvertum), joka on nykyään sotamuseona. Linnan ympärillä on puistikko ikivanhoine poppeli-puineen.

Tällä matkalla on kuljettu »Vanhan kaupungin» ahtaita ja hämääriä katuja, jotka mutkittelevat eri suunnille ja joitten varsilla on satoja vuosia vanhoja kivitaloja. Monien talojen seinät ovat savusta ja sään vaihdoksista aivan tummuneet. Ikkunat ovat useimmiten hyvin pienet.

»Uudessa kaupungissa» on huomattavin katu Vapaudenbulevardi (Brivibas Bulvars), jossa on komea **Latvian vapaudenpatsas**. Sen leveältä, 350 m<sup>2</sup> suuruiselta punertavasta, suomalaisesta graniitista tehdyltä perustalta kohoaa raskas, suomalaista harmaata graniittia oleva jalusta, joka on koristettu lukuisilla vertauskuvallisilla kai-verruksilla Latvian historiasta. Jalustalta kohoaa n. 40 metrin korkeinen hoikka pylvä, joka samoin kuin jalustan koristeetkin, on italialaista kalkkikiveä. Patsaan huipulla on kuparipronssinen »Latvija»-vertauskuva, jalomuotoinen kuvanveistos, joka esittää ylöskohotetuilla käsillään kolmea kultaista tähteä kannattavaa naista. Patsaan on tehty latvialaisen taiteilijan Karl Sahlit-Sahlen luonnoksen mukaan ja paljastettu 18. XI. 1935.

Muita tietoja: Ylioppilasruokala (**Studente Virtuve**) Wöhrmannin puistossa on hyvä ja halpa ruokala. Hienoin ja tunnetuin kahvila-ravintola on »**Otto Schwartz**» Aspāzijās bulevardin ja Kalku-ielan kulmassa. Kauniita muistoesineitä ovat meripihkavalmisteet, joita saa paraiten **Smirs**'in liikkeestä, Audēju iela 6. Latvian rahayksikkö: 1 lati (lat = Ls) = 100 sanniimia. Postikortti ulkomaille maksaa 20 sanniimia ja kirje 35 sanniimia. Latvialaisia laskusanoja: 1 = viens, 2 = divi, 3 = trisi, 4 = četri, 5 = pieci, 6 = seši, 7 = septini, 8 = astoni, 9 = devīni, 10 = desmit, 11 = vienpadsmi, 12 = div-padsmi, 13 = tris-padsmi, 20 = divdesmit, 30 = trisdesmit, 40 = četrdesmit, 50 = piecdesmit, 100 = simts. Katsomisen arvoisia ovat vielä m.m. **Pyhän Marian kilta** (Gildes iela 6) ja **Pyhän Johanneksen kilta** (Gildes iela 5) sekä **eduskuntatalo** (Jēkaba iela 1), **Johanneksen kirkko** ja **Jaakopin kirkko**.

# 1 päivä Varsovassa

Puolan (Rzeczpospolita Polska) pääkaupunki **VARSOVA (Warszawa)** on Veikselin (Wisla) vasemmalla korkealla rannalla sillä kohtaa, missä Veikselin laakso laajenee leveäksi jokialangoksi. Asukkaita yli 1 miljoonan.

## KIERTOKÄYNTI:

A a m u p ä i v ä l l ä :

Pää-asema (Dworzec Główny) — Marsalkkienkatu (Marszałkowska), vilkkain kauppakatu — **Saksenilainen puisto** (Ogród Saski) — Pl. Pilsudskiego — Wierzobowa — pankki »Bank Polski» (Bielajska 10/12) — Senatorska — **Kaupungintalo** (Magistrat-Ratusz) — **Varsovan Suuri teatteri** (Teatr Wielki) — Pl. Zamkowy (linnantori), jossa **Sigismund III muistopatsas** ja vanha **kuninkaanlinna** (Zamek Królewski) — **Pyhän Johanneksen katedraali** (Śto-Jańska) — **Stare Miasto** (vanha tori), jonka varrella Fukierien talo y.m. — Krakowskie Przedmieście — **Mickiewiczin muistopatsas** — **Yliopisto** — **Kopernikuksen patsas** — Plac Napoleona, pääpostitoimisto.

I l t a p ä i v ä l l ä :

Pää-asemalta raitiovaunulla (Linja 18) Unji Lubelskiej — Bagatela — **Belvederen linna** — **Chopinin patsas** — **Lazienkin puisto** ja **huvilinna** — Aleja Uhazdowska — Pl. Trzech Krzyzy — **kansallismuseo** (Muzeum Narodowe) — Aleja Jerozolimska — pää-asema.

**Saksenilainen puisto (Ogród Saski)** on Euroopan kauneimpia puistoja. Varjoisat käytävät, joita reunustavat tuuheat tammet ja hevoskastanjat sekä poppelit, ovat pidettyjä kävelypaikkoja. Vihreillä nurmikoilla on suihkukaivoja ja lukuisia kuvapatsaita. Puiston vieressä on »**tuntemattoman sotilaan hauta**» ja ruhtinas **Józef Poniatowskin** patsas.

**Kaupungintalo** (Magistrat-Ratusz) sijaitsee Plac Teatralnylla. Rakennuksella on ollut monet vaiheet tulipaloineen. Keskellä taloa on 190 jalkaa korkea torni.

**Suuri teatteri** (Teatr Wielki) on jättiläismäinen rakennus, jonka päätyä koristavat klassilliseen tyyliin pylväät ja kuvanveistokset. Teatteriin sopii 1,160 henkilöä. Esitetään yksinomaan oopperoita.

**Sigismund III muistopatsas** sijaitsee linnantorilla. Patsas, joka on tehty puolalaisesta marmorista, on n. 11 metriä korkea. Patsaan päässä olevalla jalustalla seisoo kuningas pronssiin valettuna pitäen vasemmassa kädessään isoa ristiä ja oikeassa ylöspäin ojennettua miekkaa. Kuvaavat hänen uskonnollisia harrastuksia. Patsaan juurella on kuvanveistoksia.

**Kuninkaanlinna** (Zamek Królewski) linnantorin varrella on laaja rakennusryhmä. Rakennuksella on ollut monet vaiheet ja nykyiseen muotoonsa se valmistui v. 1620. Linnan rakennuttaja on Sigismund III. Venäjän vallan aikana asui linnassa Puolan kenraalikuvernööri ja nykyään asuu siellä Puolan tasavallan presidentti. Linnan kauneista saleista ovat mainittavimmat n.s. vastaanottosali, jonka seinä ja kattoa koristavat isokokoiset Puolan historiaa esittävät maalaukset ja seinustoilla on hienoja rokokoo-mallisia huonekaluja ja n.s. tanssitali, jota koristavat kuuluisan italialaisen mestarin Bacciarellin maalaukset sekä n.s. kuninkaan sali ja pylvässali.

**Pyhän Johanneksen katedraali** (Sto-Jańska) on lähellä linnantoria. Se on rakennettu v. 1370 goottilaiseen tyyliin, mutta korjattiin v. 1848 perusteellisesti, jolloin fasaadista tuli goottilais-englantilainen. Käytävän välityksellä sillä on suora yhteys linnaan. Kirkon maanalaisessa holvissa lepää Puolan ensimmäinen presidentti. Kappelien seinillä on vanhojen mestarien (m.m. Rafaelin) maalauksia ja suuren alttarin taulu on arvokas maalaus (Jakob Palma nuor.). Vasemmalla olevassa kappelissa on »Wunderbar Herr Jesu» niminen saksalainen omituinen veistos XVI vuosisadan alkupuolelta. Se vallattiin Nürnbergin katolisesta kirkosta ja kerrotaan siitä monenlaisia legendoja.

**Stare Miasto** (vanha tori) on vanhan Varsovan keskusta. Täällä oli aikoinaan raatihuone ja tällä aukiolla toimitettiin monet rankaisutoimet. Nytkin muistuttavat vielä entistä Varsovaa kapeat talot pienine ikkunoineen, monissa pääty kadulle ja pääkäytävän yläpuolella vanha vaakunakilpi. Tämän aukion varrella on myös kuuluisa **Fukierien talo**, jossa sama suku on yli 400 vuotta pitänyt viini-kauppaa. Portaan holvissa on puinen laiva vertauskuvana laajoista merikauppa-suhteista.

**Mickiewiczin muistopatsas** on Krakowskie Przedmieście-kadun varrella ja on se v. 1898 rakennettu yhteisesti kerätyillä varoilla. Patsas on tehty pronssista ja graniitista ja ympäröi sitä siretekoinen rauta-aitaus. Mickiewicz oli — kuten tunnettua — Puolan suuri kansallisrunoilija.

**Yliopisto** on eristetyssä, omassa rakennusryhmässään, muurien ympäröimänä. Päärakennus on barokkityyliä. Yliopiston kirjastossa oli ennen maailmansotaa 270,000 teosta, mutta venäläiset veivät niistä suuren osan.

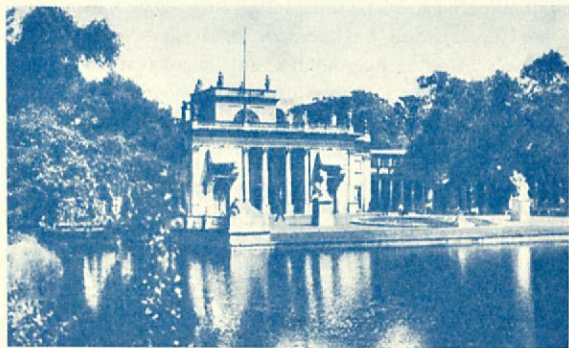
**Kopernikuksen patsas** on Krakowskie Przedm. varrella. Patsas, joka on valettu pronssiin tanskal. Thorwaldsenin mallin mukaan, on pystytetty v. 1830 julkisen keräyksen tuottamilla varoilla. Kopernikus oli uudenaikaisen tähtitieteen ja n.s. aurinkokeskisen maailmanjärjestelmän kuuluisa keksijä. Suuri tähtientutkija istuu siinä syviin mietteisiin vaipuneena pidellen taivaankehää käsissään.

**Belvederen linna** on Aleje Ujazdowskien varrella. Linnassa asui Puolan valtiass, marsalkka Josef Pilsudski. Linnan sisäänkäytävää reunustavat isot doorilaiset pylväät. Puistonpuoleista rakennuksen sivua varjostavat ikivanhat kastanjat. Linnasta on kaunis näköala Weikselin rannoille.

Aleje Ujazdowskien varrella on myös kuuluisan puolalaisen pianosäveltäjän ja pianonsoittajan **Chopinin patsas**, miehen, jonka kaikki teokset olivat »kansallisen sävyn leimaamia ja sykkivän isänmaarakkauden aateloimia.»

**Lazienkin puisto** on Varsovan kaunein puisto. Suurine, etelämaisine puineen ja kauniine kukkaistutuksineen se on todella ihana ja **Lazienkin huvilinna** on pieni taiteellinen rakennus, jossa jokainen yksityiskohtakin on mestarillisesti suunniteltu. Linnaa on rakennettu ja koristeltu 20 vuoden ajan ja suurin osuus sen kaunistamisessa on ollut italialaisilla taiteilijoilla. Kauniita maalauksia on seinissä ja katoissa ja terasseilla on kuvanveistoksia. Ulkona puistossa, vieläpä vedessäkin on kuvapatsaita. Tasaisella katolla on terassi »Belweder», jota ympäröi kiviaitaus vuodenaikoja ja ilmansuuntia kuvaavine patsaineen. Sisäänkäytävän kohdalla on komeat pilarit. Ikkunat ovat taiteelliset. Lammikon partaalla on kaksi kuvanveistosta, jotka kuvaavat Puolan kahta suurinta jokea: soutava nainen — Weiksel ja vanhus — Bug. Kiviportaat laskeutuvat veteen. Linnan pohjoisen julkisivun edessä on myös veteen laskeutuvat portaat, joita koristaa kaksi gladiaattoreita ja kaksi leijonia kuvaavaa valtavaa veistosta. Lammikossa uiskentelee lumivalkeisia joutsenia. Pienellä saarella on **amfiteatteri**. Katsojien istuimet ovat puoliympyrässä, ilman mitään katosta.

Muita tietoja: **Raitiotieliippu** maksaa 0.25 Zl., vaihdolla (Umsteigekarte) 0.40 Zl. Linjan **18** vaunu kulkee Aleje Jerozolimskieltä Marszalkowska katua pitkin Unji Lubelskiejille. Sama vaunu kulkee myös pääasemalta Nowy Światia pitkin Plac Zamkowyille. Linjan **9** vaunu kulkee Plac Unji Lubelskiejiltä Aleje Ujazdowskie ja Nowy Swiatia pitkin Plac Teatralnylle. Postikortti ulkomaille maksaa 30 Gr. ja kirje 60 Gr. Puolan rahayksikkö: 1 Zloty = 100 groszia. Suomen lähetystön osoite: Plac Napoleona 3.



Lazienkin huvilinna.

## 3 päivää Wienissä

**WIEN**, Itävallan liittotasavallan pääkaupunki, Tonavan oikealla rannalla, Alppien, Sudetien maan ja Unkarin alangon liittymäkohdassa. Wien on kyllä menettänyt merkityksensä suuren valtion pääkaupunkina, mutta entisen suuruusajan muistot elävät vielä. Se on väkilukunsa, näkönsä ja taideharrastuksiensa puolesta yhä vielä Europan ensimmäisiä. Lähes 2 miljoonaa asukasta.

### I PÄIVÄ.

Aamupäivällä:

**Maria Theresian puisto ja patsas**,  
**Taidehistoriallinen museo** (Kunsthistorisches Museum),  
**Luonnonhistoriallinen museo** (Naturhistorisches Museum),  
Goethen patsas (Goethedenkmal),  
**Oopperatalo** (Staatsoper),  
Schwarzenberg Platz — Rennweg,  
**Belvedere**  
**Karlskirche**

Iltapäivällä:

**Schönbrunn**

Illalla:

**Grinzing, Heurig** (Rockenbauer tai Wolf)

Wienin keskiosa on sokkeloista keskiaikaa. Katuja risteilee eri suunnille ilman mitään säännöllisyyttä. Tätä keskustaa ympäröi kehäkatu — Ring — upeana, leveänä puistokatuna. Kuuden kilometrin pituisena ja 60 m levyisenä kiertää se vanhaa kaupunkia. Sen nimi muuttuu aina käännteissä: Burg Ring, Opern Ring, Kärntner Ring jne. Tämä seutu on komeata keisariajan Wieniä, muistona entisiltä loistoajoilta. Ringin ulkopuolella alkavat vuokrakasarmi-alueet ja uloinna sitten Wienin kauniit ympäristöt: Schönbrunn, Wiener Wald y.m.

Maria Theresian puiston keskellä kohoaa teräksestä valettu **Maria Theresian patsas**. Keisarinnaa ympäröivät siinä hänen tärkeimmät neuvonantajansa ja sotapäällikkönsä. Patsas, joka valmistui v. 1888, kuuluu Wienin arvokkaimpiin muistomerkkeihin.

**Taidehistoriallinen museo** ja **luonnonhistoriallinen museo** ovat ulkopuolisesti aivan samannäköiset. Taidehistoriallisen museon sisustus on hyvin koristeellinen. Aulassa on m.m. komea kattomaalaus sekä Canovan suuri marmoriryhmä »Theseuksen taistelu kentaurien kanssa». Taidehistoriallinen museo sisältää huo-



mattavia, arvokkaita kokoelmia. Siellä on egyptiläinen ja antiikki-  
nen kokoelmä sekä runsaat taulukokoelmat käsittäen Italian, Espan-  
jan, Alankomaitten, Saksan y.m. tunnettujen taiteilijoiden tuot-  
teita.

Luonnonhistoriallisessa museossa on I kerroksessa:

- 1) mineralogis-petrografiset kokoelmat (mineraleja, kiviko-  
koelma, meteoriiittejä y.m.)
- 2) geologis-paleontologiset kokoelmat (fossiileja, paleotsoisen,  
mesotsoisen ja kenotsoisen ajan eläimistöä y.m.)
- 3) esihistorialliset kokoelmat
- 4) kansantieteelliset kokoelmat.

II kerroksessa: eläintieteelliset kokoelmat (matelijoita, krapuja,  
hämähäkkejä, kaloja y.m.)

**Taidehistoriallinen museo** on avoinna kaikkina muina arki-  
päivinä, paitsi ei maanantaisin, klo 10—14.30 ja sunnuntaisin  
klo 9—13. Pääsy 50 g., sunnuntaisin 30 g.

**Luonnonhistoriallinen museo** on avoinna sunnuntaina, keski-  
viikkona, torstaina, perjantaina ja lauantaina klo 9—13. Pääsy  
30 g., keskiviikkona 50 g.

**Oopperatalo** on monumentaalinen rakennus. Sisäosa on loisi-  
tava. Istuinpaikkoja on 2,263.

Kärtner ja Kolowrat Ringin yhtymäkohdassa käännytään Schwar-  
zenberg-aukiolle, jonka äärellä on Schwarzenbergscher Palast ja  
tämän takana Schwarzenbergin puutarha. Kuljemme Rennweg  
nimistä katua pitkin ja pian saavumme Belvedere-alueelle.

N.s. **alemmassa Belvederessä**, johon ensin joudumme, on  
nykyään varsin omalaatuinen barokkimuseo. Avoinna arkipäivisin  
(ei maanant. eikä perjant.) klo 10—12 ja 14—16 ja sunnuntaisin  
klo 9—13. Pääsy 30 g.

N.s. **ylempi Belvedere** on kauniin puiston toisessa päässä.  
Joudumme kävelemään leikattujen puiden ja pensaiden, kuvapat-  
saitten ja suihkukaivojen ohi päälinnaan, joka on kauneimpia  
barokkirakennuksia. Palatsi on rakennettu prinssi Eugenille kesä-  
asunnoksi. Nykyään on siellä arvokas taulukokoelma (Galerie des  
XIX Jahrhunderts), jossa on pääasiassa itävaltalaisista sekä nykyaikaista  
saksalaista taidetta. Avoinna kaikkina muina arkipäivinä  
paitsi ei maanant. eikä perjant. klo 10—13 ja 14—16 sekä sunnun-  
taisin klo 9—13. Pääsy 40 g.

**Karlskirche** on barokkityylinen. Sen suuri kupooli ja pääpor-  
taitten sivuilla kohoavat kauniit doorilaiset pylväät (33 m korkeat)  
näkyvät jo kauas.

**Schönbrunn** on entinen keisarillinen huvilinna. Se on rakennettu  
Fischer v. Erlachin ja Pacassin suunnitelman mukaisesti ja valmistui  
1744—50. Se on barokkityyliä. Suurta linnanpihaa ympäröi kaksi  
sivurakennusta, joista vasemmassa on Schönbrunnin linnanteatteri.  
Lukuisista huoneista mainittakoon m.m. ensimmäisessä kerrok-  
sessa oleva suuri galleria kauniine kattomaalauksineen, seremonia-  
sali historiallisine seinämaalauksineen, kuvakabinetti, komea mil-  
joonahuone arvokkaine intialaisine ja muinaispersialaisine minia-  
tyyreineen ja hovikappeli alttaritauluineen. Schönbrunnin puisto

on kuitenkin suurin nähtävyys. Laaja puisto-alue, kauniine leikattuine puineen ja pensaineen sekä lukuisat kuvapatsaat y.m. nähtävyydet ovat todella katsomisen arvoiset. Maria Theresia suurennutti puiston nykyiseen laajuuteensa sekä kunnosti uudelleen roomalaiset rauniot, obeliskin ja Neptunuksen luolan. Korkealla mäellä on n.s. Gloriette, kuvanveistoksilla koristettu pylväikkö. Sieltä vie tie oikealle tyrolilaiseen puistoon. Glorietistä päästään myös eläintarhaan ja kasvitieteelliseen puutarhaan. Puisto on avoinna koko päivän aamusta klo 6 alkaen iltaan hämärän tuloon. Pääsy vapaa. Glorietten katolle pääsee kesäisin klo 8—12 ja 13—17. Maksu 20 g. Schönbrunnin linna on avoinna joka päivä klo 10—12 ja 14—17. Sadeilmoilla se on suljettu. Pääsy 1 S.

Schönbrunn sijaitsee kaupungin lounaisreunalla, noin 20 min. raitiotietamatkan päässä keskikaupungilta. Raitiotievaunu 57 lähtee Burg Gartenin (Burg Ring) kohdalta ja 58 lähtee Neuer Marktilta ja kulkee oopperan ohitse Getreidemarktille ja Mariahilfer Strasselle. Samaa linjaa kulkee myös 59.

**Heurigit** ovat paikkoja, joissa viinitarhanomistajat tarjoavat satojaan. Niitä on etupäässä XIX kaupunginosassa (Grinzing). Talot ovat erikoisesti koristetut. Iltaisin on kansanmusiikkia ja laulua. Tunnetuin on »Beim Klan Rockenbauer», Sandgasse 14, Grinzing. Raitiovaunu 38 lähtee Schottenringiltä Währinger Strassea pitkin.

## II PÄIVÄ.

Aamupäivällä:

Opern Ring — Ooppera — Kärntner Strasse,

**Stefanuksen tuomiokirkko** (Stefans-Dom),

Graben — Am Hof aukio — Schattengasse—pankki (Wiener Bank-Verein, Schottenring 2) —

pörssi (Schotten Ringin varrella),

**Votivkirkko** (Votivkirche),

**Yliopisto** (Universität),

**Hoviteatteri** (Burg-theater),

**Raatihuone**, (Rathaus),

**Parlamenttitalo** (Parlament),

Oikeuspalatsi.

Iltapäivällä:

**Prater.**

Illalla:

Wienin teattereissa on kesällä operetti- y.m. esityksiä.

**Stefanuksen tuomiokirkko** on goottilainen rakennus, jonka nykyinen hahmo on peräisin eri vuosisadoilta; länsipäädyn jättiläisportti ja molemmat »pakanatornit» ovat 13. vuosisadalta ja goottilainen kuori 14. vuosisadalta. Eteläinen ja pohjoinen torni ovat myös eri vuosisadoilta. Vanhin osa on jo vuodelta 1144. Pohjapiirros on latinalaisen ristin muotoinen. Kirkon pituus on 108 m, keskilavan leveys 10.6 m, sivulaivojen leveys 9 m ja korkeus 27 m. Kir-

kon sisustan jakavat kolmeen laivaan 12 hoikkaa kaunista pylvästä. Korkeiden ikkunoiden lasimaalaukset ovat hyvin kauniit. Keski-laivassa on huomattava Anton Pilgramin tekemä saarnastuoli ja kuorissa Fredrik III hautapatsas. Tornista (96 m) on laaja näköala yli kaupungin ja lounaisen alppialueen. Kirkko on kaiken päivää avoinna. Torniin pääsee arkipäivisin klo 8—16 ja sunnuntaisin klo 8—12. Pääsy 50 g.

Graben on leveä, vilkasliikkeinen katu. Keskellä katua on **kolminaisuuspatsas**.

**Votivkirkko** Vapaudenaukiolla on uuden ajan kauneimpia goottilaiskirkkoja. Rakennus on ristilaivainen. Molemmat päätornit ovat 99 m korkeat. Ulkopuolen veistokuvakoristelu on hyvin runsas. Etufasaadissa on Vapahtaja, apostolit, enkeleitä ja pyhimyksiä; sivuportaali esittää ihmisen syntiinlankeemusta, toinen taas Pyhän Hengen saapumista. Sisällä kirkossa on kauniita freskoja, kuvapatsaita y.m. ja ikkunoissa on ihanat lasimaalaukset.

**Yliopisto**, joka on jo v. 1365 perustettu, on komea renessanssityylinen rakennus. Sitä pääsee katsomaan päivisin klo 9—18.

**Hoviteatteri** on rakennettu vv. 1876—88. Pääsisäänkäytävä ja lämpiö ovat koristeelliset ja hienot. Teatteriin sopii 1576 henkilöä. Katsomaan pääsee arkipäivisin klo 14—16. Maksusta sovittava.

**Raatihuone** on parooni Schmidtin nerokkain tuote. Rakennettu 1872—83. Rakentajalle on pystytetty muistomerkki raatihuoneen taakse. Mahtavassa rakennuksessa on 7 pihaa. Rakennuksen pituus on 154 m ja leveys 124 m. Keskimäinen torni on 97.9 m korkuinen ja on sen päässä suurikokoinen »rautainen mies» (korkeus 3 m). Näkemisen arvoinen on kuuluisien pormestareiden kuvilla koristettu juhlasali. Juhla- ja istuntosalia pääsee katsomaan arkipäivisin klo 14—17 ja sunnuntaisin klo 9—13. Raatihuoneessa on Wienin kaupungin historiallinen museo (Historisches Museum der Stadt Wien) ja kellarikerroksessa raatihuoneenkellari (Rathauskeller), jossa on halvempi (Volkskeller) ja kalliimpi (Ratskeller) ruokala y.m. Raatihuoneen edustalla on kaunis puisto (Rathauspark) kuvapatsaineen.

**Parlamenttitalo** on kaunis kreikkalaistyylinen rakennus pila-reineen. Sisäpuolinen koristelu on myös näkemisen arvoinen. Katsomaan pääsee arkipäivisin klo 9—17 ja sunnuntaisin klo 9—12. Edustalla on suihkukaivo, jonka keskellä on 5.5 m korkea Pallas Athene.

**Prater** on Wienin välttämätön nähtävyys. Se on 1712 ha laajainen puisto, jossa on kauniita puiden varjostamia teitä sekä kaikenlaisia huvittelupaikkoja. Puiston läpi kulkee kolme suurta katua: Pääkatu (Hauptallee), Näyttelykatu (Ausstellungsstrasse) ja Lassalle-katu. Pääkadun varrella on kolme tunnettua kahvilaa: Konstantinhügel, Waldsteingarten ja Lusthaus. Pääkadun ja näyttelykadun välinen osa muodostaa varsinaisen kansanpraterin n.k. **Wurstelpraterin**. Siellä on karuselleja, erilaisia keinoja, luolaratoja, nukke-teattereita, kelkkamäkejä y.m. Jättiläispyörä (Riesenrad) nostaa 64 m korkeuteen, mistä on laaja näköala yli kaupungin. Praterissa on myös, etäämpänä, kauniita kävelypaikkoja.

Prateriin mennään Ringiä pitkin ja Tonavan kanavan (Donaukanal) ylitse, jolloin alkaa leveä Prater Strasse. Kadun päässä on **Praterstern**, kahdeksan suuren kadun leikkauskohta. Keskellä Pratersternia on Tegetthofin patsas. Tästä alkaa Praterin Hauptallee.

### III PÄIVÄ.

A a m u p ä i v ä l l ä :

Maria Theresian puisto,  
linnanportti — Heldenplatz,  
**ent. keisarillinen linna** (Hofburg),  
**Mikaelinkirkko** (Michaelerkirche),  
**Schottenkirkko**,  
**kansanpuisto** (Volksgarten).

I l t a p ä i v ä l l ä :

Joko käynti tavarataloissa tai matka Wienin vuorille (Wiener Wald), joista lähinnä ovat **Kobenzl ja Kahlenberg**.

Burg-Ringiltä johtaa **5-osainen portti** Heldenplatzille. Linnanportti, joka on 75 m leveä ja 14 m korkea, on keisari Frans I toimesta rakennettu.

Heldenplatzilla on kaksi ratsastajapatsasta, nim. prinssi Eugenin ja arkkiherttua Kaarlen, molemmat malmiin valettuina. Aukion eteläsivulla kohoaa nykyaikainen barokkirakennus, uusi hovilinna (Neue Hofburg). Siellä on juhlasali, Wienin messujen näyttelyhuoneita ja erilaisia kokoelmia. Josefsplatsin puolella on **kansalliskirjasto** (Nationalbibliothek).

**Ent. keisarilliseen linnaan** (Hofburg) mennään n.s. sisäpihan kautta. Tämä piha on nimeltä Franzenplatz ja on täällä keisari Frans I muistopatsas. Linnan huoneissa näkee entisajan komeutta. Huoneita pääsee katsomaan maanantaisin klo 14—16, tiist., keskiv., torst. ja perjantaisin klo 9—12 ja 14—16 sekä sunnuntaisin klo 9—12. Sadeilmoilla on linna suljettu.

**Mikaelinkirkko** on Wienin vanhimpia kirkkoja.

**Schottenkirkko** on italialaista myöhäisrenesanssityyliä. Kirkko on Herren Gassenin päässä Freyung-aukiolla.

**Kansanpuisto** (Volksgarten) on paljon käytetty levähtämispaikka. Puistoa koristavat Theseus-temppeli, Grillparzerin muistopatsas, pronssiryhmä »Triton mit Nymphe» y.m. Theseus-tempelissä pidetään nykyään taidenäyttelyjä.

\*

Suurimmat tavaratalot:

**Gerngross**, Mariahilferstrassen varrella,

**Zwieback**, Kärntnerstrasse 11—15.

**Wiener Waldin** suosituimmat näköalapaikat ovat **Kobenzl ja Kahlenberg**.

**Kobenzl**, korkeus 350 m, on lähinnä. Raitiotievaunu 38 lähtee Schottenringiltä ja menee Grinzingiin (XIX kaupunginosana). Täältä

jatketaan matkaa ravintola Krapfenwaldtin ohi Kobenzliin (n. 45 minuutin kävely matka). Kesällä autobussilla raitiotievaunun 38 pääteasemalta n. 10 min. matka. Yksinkert. matka 1.20 S.

**Kahlenberg** (483 m). Kobenzlista 45 min. kävelymatka. Kahlenberg on alppien pohjoisin ulkonema, historiallisista muistoista rikas. Huipulla on 22 m korkea Stefanie-torni.

\*

**Liechtensteinin taulukokoelma** (Fürstlich Liechtensteinsche Gemälde-Galerie, Fürstengasse 1) on huomattavimpia Wienin yksityisiä taulukokoelmia. Kokoelma, jossa on n. 1,500 taulua, on järjestetty koulukuntien mukaan. Arvokkaista tauluista mainittakoon Rubensin, Rembrandtin ja van Dyckin maalaukset. Todella arvokas kokoelma. Avoimna maanant. ja torstaina klo 9—13 ja sunnuntaina klo 9—13. Pääsymaksu sunnuntaina 20 g., maanant. 50 g. ja torstaina 1.50 S. Liechtensteinin kesäpalatsin puutarha on kaunis.

**Teknillinen museo** (Technisches Museum, Mariahilferstrasse 212) esittää tekniikan historiallista kehitystä. Avoimna lauant. klo 13—17, keskiv. klo 9—12 ja sunnunt. klo 9—13.

**Albertina** (Augustinerbastei 6) käsittää suuren kokoelman kupari- y. m. piirroksia. Avoimna maanant., tiist. ja torst. klo 10—14 sekä keskiv. ja sunnunt. klo 16—19. Sisäänpääsy 50 g.

\*

**Kahvilat.** Wien on hyvien kahviloiden kaupunki. Kahviloissa istutaan kauan ja luetaan sanoma- ja kuvalehtiä. Suomalaisten eniten käyttämä on **Café Corso** (Schubertring 6). Siellä saa myös luettavakseen suomalaisia sanomalehtiä. Suosittuja kahviloita ovat myös: **Opern-Café** (Operngasse 8), **Café Imperial** (Kärntner Ring 16), **Café Sacher** (Opern Ring 11) ja **Café Central** (Herrengasse 16). Suosittu on myös **Café Bristolin** (Kärntnerring 2) terassi. Juomarahaa annetaan tavallisesti maksunottajalle (Zahlmarkör) 20—30 groschenia ja pöydälle jätetään kahvintuojalle (jos se on ollut eri henkilö) 10—20 g.

**Pääpostikonttori** Postgasse 10 ja **pääsähkösanomatoimisto** Börsenplatz 1. Kirjeet ulkomaille maksavat 40 g.

**Autotaksa:** päivällä ensimmäinen 1,000 m 75 g ja sitten jokainen 500 m 25 g sekä juomarahaa 10—50 g.

**Raitiotievaunuissa** maksaa useimmilla linjoilla 24 g.

**Konsulit.** Suomen pääkonsuliviraston osoite on: Schubertring 6 (Wien, I). Puhuttelu aika klo 10—12.

**Itävallan raha:** 1 Schilling (S.) = 100 Groschen (g.).

**Laivalaituri**, josta laivat lähtevät Budapestiin, on **Reichsbrückenin** luona. Matka on pitkä keskikaupungilta. Kuljetaan Prater Stassenia pitkin Prater Sternin ohitse ja sitten Lassallekatua pitkin Tonavan sillalle asti.

**Rautatieasema**, josta juna lähtee Budapestiin, on **Ostbahnhof** (Arsenalstrasse).

**Franz Josef-Bahnhofilta** (Althanplatz) lähtee juna Prahaan—Dresdeniin—Berliiniin.

# *Laiwalla Tonavaa pitkin Wienistä Budapestiin*

Kun olemme astuneet laivaan Wienin rannassa ja saaneet matkavaramme säilöön ja niistä saadun kuitin taskuumme, on meidän viisainta heti hakea itsellemme istuinpaikka kannelta. Jos olemme oikein mukavuutta rakastavia, vuokraamme itsellemme lepotuolin, jonka sitten saamme pitää varmasti hallussamme koko matkan ajan. Voimme vapaasti liikkua missä vaan ja tuolimme on takaisin tullessa vapaana meitä varten. Maksu siitä on 1 Pengö koko matkasta.

Kun olemme kulkeneet noin 50 km, näemme vasemmalla puolella korkean, jyrkästi vedestä kohoavan kallioseinämän, joka on kuin jättiläislinna. Se on **Dévény**, joka ennen sotaa oli Itävallan ja Unkarin rajana. Nyt siinä on Itävallan ja Tšekkoslovakian raja. Siinä oli aikoinaan linna, jonka roomalaiset olivat rakentaneet, mutta jonka v. 1809, Napoleonin marssiessa Unkariin, ranskalaiset räjäyttivät ilmaan. Vain tuo kallioseinämä jäi jällelle.

Vain lyhyen matkan päässä Dévényistä on **Pozsony**, saksalaiselta nimeltään **Pressburg** ja nykyisin nimittävät sitä tšhekkiläiset **Bratislavaksi**. Kaupunki on saanut usein muuttaa isäntää. Milloin se on ollut unkarilaisten milloin baijerilaisten milloin taas turkkilaisten hallussa. Unkarille on kaupunki aina ollut mitä suurimerkityksellisin<sup>1</sup>. Siellä m.m. perustettiin ensimmäinen unkarilainen sanomalehti v. 1780. Sylvesterin yönä 1918—19 yllättivät aseistetut tšhekkiläiset joukot mitään aavistamattoman kaupungin ja selittivät sen vallatuksi. Laiva poikkeaa aina Bratislavan laiturissa.

Bratislavan jälkeen alkaa Tonava olla maiden rajana siten, että oikealla puolella on Unkari ja vasemmalla Tšekkoslovakia. **Komáromin** kaupungin kohdalla on raja vedetty kulkemaan keskeltä kaupunkia. Kun saman kaupungin asukkaat kulkevat sillan poikki toiseen kaupunginosaan, täytyy heidän näyttää passi.

Kun näin olemme kulkeneet kahden valtakunnan välistä rajaa pitkin hyvän matkaa, alkaa Unkarin puoleiselta rannalta näkyä korkealle kukkulalle rakennettu **Esztergom**in tuomiokirkko. Se on Unkarin suurin kirkko, ja on se rakennettu Rooman pyhän Pietarin kirkon mallin mukaan. Esztergom on ruhtinaspiispan kaupunki. Sitä voidaan pitää Unkarin katolilaisuuden pääpaikkana. Unkarin ensimmäinen kuningas, pyhä Tapani, Szent István, on hyvin luultavasti syntynyt täällä. Ainakin on varmaa, että hän täällä sai pyhän kasteensa. Frans Liszt on Esztergom

in kirkon vihkiäisiin säveltänyt kuuluisan »Graner Messensä».

<sup>1</sup> Se on ollut Budan menettämisen jälkeen pääkaupunkina.

Esztergomien jälkeen alkavat Tonavan kauneimmat seudut. Kun joki on tehnyt suuren mutkan, muistuttaa se jonkin aikaa järveä, jota kaikkialla reunustavat rauhallisen jylhät vuoret. Vasemmalla puolen ovat Nagymarosin villinromanttiset kukkulat, oikealla Visegrádin linnan rauniot. **Visegrádin** linna on ikivanha ja Unkarin suurimmat kuninkaatsat siellä asuneet. Korkealla kalliolla näemme vanhan n.s. »Salomonin tornin». Salomo oli muuan rauhaton ja epäluuloinen kuningas, joka hallitsi XI vuosisadalla. Kerrotaan, että hänen seuraajansa pyhä Ladislaus, olisi ottanut hänet vangikseen kun hän maansa pettäjänä vihollisen mukana yritti valloittaa takaisin itselleen Unkaria. Hänet suljettiin sitten erääseen tuon tornin kammioon, joka oli niin ahdas, ettei siellä edes kunnolla sopinut seisomaan, niin pimeä, ettei päivänvalo koskaan päässyt sinne. Paksut seinät taas estivät epätoivoisten huutojen kuuluminen. Kuningas Károly I aikana oli Visegrádin linna maailmanpoliittisen elämän keskus. Siellä viettivät monet europalaiset hallitsijat mitä unohtumattomimpia päiviä ja kuukausia. Siellä sidottiin myöskin satoja vuosia kestänyt Puolan ja Unkarin välinen ystävyys. Linnan loistavinta aikaa oli kuitenkin Matthias Corvinuksen aika. Asuinhuoneita oli siellä silloin 350 sekä lisäksi riippuvia puutarhoja, kalalammikoita, mitä kauneimpia suihkulähteitä j.n.e. Kaikki tämä koemus hävitettiin sitten turkkilaisten valtaan päästyä niin, että vain rauniot jäivät jällelle. Nekin vielä kuningas Leopold antoi räjäyttää ilmaan vuonna 1702, jottei mikään muistuttaisi kansallisista kuninkaista.

Visegrádin linnaa katsellessa ja sen historiallisia muistoja muistellessa on jo ehtinyt tulla aivan pimeä. Mutta varmastikaan ei mieli tee lähteä sisälle salonkeihin, sillä nyt vasta alkaakin tuntua siltä kuin saavuttaisiin satumaahan. Budapestin tuhannet valot loistavat vastaan rannoilta, vuorilta, kirkkojen torneista, linnoista ja jos mistä. Kun sitten laiva hiljalleen lähenee laituria nähdään oikealla rannalla kuin maasta korkeuksiin kohoamassa todellista keijujen satulinnaa muistuttava **Kalastajabastioni** mitä voimakkainpien valonheittäjien valossa. Samoin ovat valaistuina myöskin pyhän **Gellértin kuvapatsas** korkean vuoren rinteellä, **kuninkaallinen linna**, jossa m.m. asuu nykyään valtionhoitaja, vanhan turkkilaisen linnan rauniot sekä kaunis vesiputous, joka melkein pystysuoraan virtaa korkean linnavuoren rinteellä.

Tulo Budapestiin laivalla on niin satumaisen juhlallinen, ettei sitä koskaan voi unohtaa se, joka sen kerran on kokenut.

#### Laivojen aikataulu:

Wien .....	klo 8.30
Bratislava (Pozsony) ....	» 10.45—11.00
Komárom .....	» 15.00—15.10
Esztergom .....	» 17.10
Szob .....	» 17.35—17.40
Budapest (Eötvös-tér) ....	» 20.45

## 8 päivää Budapestissä

**BUDAPEST** (-pášt), Unkarin (**Magyarország** = magyarien maa) pääkaupunki, sijaitsee kahden puolen Tonavaa (Duna), läntisen osa, Buda, vuoriston rinteellä ja itäinen, Pest, tasangolla. Asukkaita yli 1 miljoonan.

### I. SUNNUNTAINA.

**Kuvaamataiteiden museo,**  
**Millenniumin muistomerkki,**  
**Andrássy katu,**  
**Margareta-saari.**

Maanalaisella (Földalatti villamos vasút), joka kulkee Vörösmarty tér'iltä Andrássy kadun alitse kaupunginmetsään (Városliget) ja päättyy Széchenyi-kylpylään (Széchenyi Gyógyfürdő), ajetaan esim. **Oktogon tér'iltä** kaupungin metsän (Városliget) portille.

**Kuvaamataiteiden museo** (Szépművészeti Múzeum) on näkemisen arvoinen. Museossa on vanhojen mestarien galleria, nykyaikainen galleria, uusi unkarilainen galleria, kuvanveistostekokoelma ja graafill. kokoelma. Useimmat osastot ovat avoinna sunnuntaisin klo 10—13.

**Millenniumin muistomerkki** on pystytetty Unkarin 1000-vuotisen menneisyyden muistoksi. Keskellä on 36 m korkuinen pylvä, jonka huipussa on ylienkeleli Gabrielin patsas. Jalustassa on Árpád 7 sotapäällikön kanssa ja juurella tuntemattoman sotilaan hauta. Takana on puolikaareissa pylväskäytävä, jossa on 14 unkarilaisen kuninkaan patsas. Siinä ovat vasemmalta lukien: Stefan Pyhä, Ladislaus Pyhä, Koloman I, Andreas II, Béla IV, Karl Robert, Ludvig Suuri, Hunyadi János, Matthias I, Ferdinand I, Leopold I, Maria Theresia, Josef II, Franz Josef I.

**Andrássy út** on Budapestin komeimpia katuja. Sen varrella on hienoja liikkeitä, komeita ravintoloita ja kahviloita, oopperatalo (Opera) y.m. Kadun pituus on 2.3 km ja leveys 34—45 m.

**Margareta-saari** (Margitsziget) on Margareta-sillan (Margit hid) pohjoispuolella. Pääsymaksua kannetaan arkipäivisin 30 fill. ja sunnuntaisin 50 fill. Saaren ikivanha, komea metsä, kauniit nurmikot, ihanat ruusunpenkit ja varjoiset puistotiet ovat puoleensa vetäviä. Ja kun saarella on lisäksi vielä useita hienoja konsertti-ravintoloita, niin eipä ole ihme, että budapestiläiset mielellään viettävät täällä kauniit kesäiset iltapäivänsä. Ulkomaalainen ohjaa myös helteisenä päivänä kulkunsa tänne tuuheitten puiden siimekseen ja jos kuumuus liiaksi painaa, voi hän heittäytyä »Tonavan aaltoihin».





Széchenyin kylpylä.

Saarella on useita kylpylöitä m.m. Palatinus rantakylpylä (Palatinus strandfürdő). Kuuluisa on Margareta-saaren kylpylä ja sanatorium (Margit-szigeti Gyógyfürdő és Szanatorium), jossa on kuumia rikki- ja hiilihappolähteitä. Kylpylän yhteydessä on hotelli ja ravintola (ihana terassi-ravintola).

\*

Kahvila-ravintola **Ostende**, Rákóczi ut 20. Iltaisin klo  $1\frac{1}{2}$  9 alkaen hyvää mustalaissoittoa.

## II. MAANANTAINA.

**Ketjusilta (Széchenyi Lánchid).**  
**Kuninkaanlinna (Király palota).**  
**Kruunauskirkko (Koronázó templom),**  
**Kalastajabastioni (Halászbástya),**  
**Stephan Pyhän muistopatsas.**

**Ketjusilta (Széchenyi Lánchid)** on Budapestin silloista vanhin ja yleensä riippusilloista ensimmäinen. Sillan pituus on 384 m ja molempien pilarien välinen kaari on 203 m. Sillan päissä on leijonaa esittävät veistokset. Läntisellä (Budan) puolella on ketjusillan jatkona aukio (Clark Ádám tér), joka on saanut nimensä sillan luojaan, englantilaisen Clark'in mukaan. Aukion perältä alkaa **tunneli** (340 m pitkä), jota pitkin on suora yhteys eteläiselle rautatieasemalle. Tunnelin aukon kohdalla on **hammasrata**, jolla pääsee mukavasti nousemaan linnavuorelle.



Budapestin sillat yöllisessä valaistuksessa.

**Kuninkaanlinna** (Királyi palota) on kauneudestaan kuuluisa rakennus ihanalla linnavuorella (156 m merenp. yläpuol.). Linnassa on 860 huonetta, joista kauneimpia ovat valtaistuinsali, Habsburgien sali ja suuri tanssisali. Valtavan rakennuksen yli 300 m pituinen pääjulkisivu on Tonavalle päin. Linna on avoinna klo 9—15. Pääsymaksu 2 P.

**Linnanpuisto**, joka on Tonavalle viettävällä rinteellä, on hyvin kaunis ja näköala siitä on suurenmoinen. Puistossa on prinsii Eugen'in patsas.

**Kruunauskirkko** (Koronázó templom), joka on yleisesti tunnettu **Matthiaskirkon** (Mátyás templom) nimellä, on 13. vuosisadalla kuningas Béla IV:n rakennuttama. Kirkon alaosa on vieläkin tältä ajalta, mutta yläosa ja torni ovat paljon myöhemmin rakennetut ja tehty n.s. goottilaiseen tyyliin. Turkkilaisvallan aikana oli kirkko jonkun aikaa muhamettilaisten moskeijana. Kirkon perustuksen on laskenut jo kuningas Stephan Pyhä v. 1015. Holvissa lepää useita kuninkaita ja v. 1867 kruunattiin siellä Unkarin kuninkaaksi keisari Franz Josef ja v. 1916 keisari Karl.

Kirkon vieressä on **Stephan Pyhän patsas**.

**Kalastajabastioni** (Halászbástya) on saanut nimensä siitä, että kalastajien ammattikunta on aikoinaan tällä paikalla puolustanut linnaa. Bastioni käsittää joukon portaita, holvikaarikäytäviä, torneja, terasseja ja kaikenlaisia sopivia näköalapaikkoja, joista on kaunis näköala Tonavalle ja yli koko kaupungin. Rakennettu v. 1902 Friedrich Schulek'in suunnitelman mukaisesti. Iltaisin on kalastajabastioni kauniisti valaistu.

\*



Svábhegy (Schwabenberg).

Suurkahvila **Spolarich**, József körút 37/39. Iltaisin klo  $1\frac{1}{2}$  9 alkaen hyvää mustalaissoittoa.

### III. TIISTAINA.

**Elisabetin silta (Erzsébet hid),  
Gellertin vuori (Gellérthegy),  
Gellertin muistopatsas,  
Kioski (Kioszk),  
Linnan rauniot,  
Luolakirkko,  
Gellért-Wellenbad.**

**Elisabetin silta** (Erzsébet hid) valmistui v. 1903. Se on 374 m pituinen ja on se vain yhden ainoan 290 m pitkän kaaren pingoitama.

**Gellertin vuori** (Gellérthegy) on 235 m korkea. Sen dolo-miittikalliot kohoavat jyrkkäseinäisesti Tonavasta. Vuori on saanut nimensä pyhästä Gellértistä, Csanádin piispasta, jonka pakanat v. 1046 heittivät alas vuorelta. Marttyyrikuoleman tapahtumapaikalla on muistomerkki, **Pyhän Gellértin muistopatsas**. Veistos (von Jankovitsin v. 1902 tekemä) kuvaa jättiläiskokoista piispaa, joka pitää kohotetussa oikeassa kädessään ristiä. Sirot kiviportaat risteilevät vuoren rinnettä, kunnes päätyvät ensin **Kioszk (A Gellérthegyi Kioszk)** nimiseen ravintolaan ja sitten linnanraunioille, vuoren korkeimmalle kohdalle. Kioszk ravintolassa on ensiluokkainen unkarilainen keittiö ja mustalaissoittoa. **Linna (Zitadella)** Gellért-vuoren huipulla on Itävallan hallituksen v. 1851 rakennuttama. Myöhemmin käytettiin sitä pitkän aikaa kasarmina ja nyt on siellä vain rauniot nähtävänä. Näköala täältä korkeimmalta koh-

dalta on laaja. Jalkaimme alla lepää uljas Tonavan kuningatar. Maasto Budan puolella on epätasaista, kun taasen Pest levenee silmäkantamattomana lakeutena.

**Gellértin luolakirkko** on vuoren etelärinteellä. Se on rakennettu pyhän »Patrona Hungariae»n sovittamiseksi ja vihitty tarcoitukseensa v. 1926. Kirkossa m.m. Kristuksen kappeli ja alttari. Paljon käytetty pyhiinvaelluspaikka.

**Gellért-kylpylä** (Szent Gellért Gyógyfürdő) on Gellért-vuoren juurella Frans-Josefin (Ferenc József hid) sillan luona. N.s. »**Wellenbad**», joka on keskellä kylpylän puistoa, on näkemisen arvoisen. Kylpylän lähteiden lämpötila on n. 47° C.

\*

Ravintola **Kioszk** Gellért vuorella. Kaunis näköala, iltavalaistus. Hyvää mustalaissoittoa klo 1/2 9 ill. alkaen.

#### IV. KESKIVIikkONA

**Pyhän Tapanin kirkko** (Szent István templom),  
**Parlamenttitalo** (Orszhagház),  
**Andrássy-patsas**,  
**Ludwig-Kossuth-patsas**.

**Pyhän Tapanin kirkko** (Szent István templom) eli basilika on kupolikirkko italialaisrenessanssityyliä. Kirkon pohjapiirros on kreikkalaista ristisuuntaa. Yblin rak. 1851—1905. Tämä Budapestin suurin kirkko on sisältä marmorinen. Kuorin seinien mosaiikkityö on Julius Benczúr in käsialaa. Kuvat ovat messun eri osien mukaan nimitetyt: 1. Herra armahtakoon sinua. 2. Kunnia Jumalalle taivaassa. 3. Pyhimmän rukoileminen. 4. Anna meille rauha. 5. Kiihtosuhri. Kupooli on läpimitaltaan 22 m ja 96 m korkea.

**Parlamenttitalo** (Orszhagház) on Euroopan komeimpia. Tämän kalkkikivestä rakennetun rakennuksen pituus on 268 m ja leveys 123 m. Kupoolin kärki on 95 m korkuinen. Kupoolin alla on parlamentin alahuoneen suuri istuntosali ja tämän ympärillä sitten lukematon määrä erilaisia huoneita. Siellä on eri salit ja huoneet ylähuoneen ja alahuoneen jäsenille ja ministereille. Pääsisäänkäytävä on Kossuth-Lajos-térillä ja tullaan senkautta avaraan halliin, josta yli 14 m leveät, komeat portaat vievät yhteiseen valopihaan. Täältä johtavat kauniit käytävät ylä- ja alahuoneen istuntosaleihin. Kaikkialla peittävät marmorisia seiniä suuret maalaukset ja veistokuvasarjat, jotka kuvaavat erilaisia toimia ja elinkeinoja. Rakennuksen sisäpuolella on 160 ja ulkopuolella 90 patsasta.

Parlamenttitaloa pääsee joka päivä klo 9—18 (sunnuntaisin klo 9—12) katsomaan. Sisäänkäynti eteläsivulta (Andrássy-patsaan puolelta). Pääsymaksu 1.50 Pengöä.

**Andrássy-patsaan** on muovailut G. Zala (1906). Tämän pronssisen patsaan jalustassa on kuvattu Berliinin kongressi ja Franz Josef I kruunaus.

**Ludwig-Kossuth-muistomerkki** on Kossuth Lajos tér'in pohjoispäässä. Tämä valkoisesta marmorista tehty muistomerkki on Hovai János'in muovailema (1927). Päähenkilö, suuri vapaustaisteilija, kylvää vapausajatuksen siemeniä. Muut henkilöt ovat hänen ensimmäisen ministeriönsä jäseniä v. 1848.

Kossuth Lajos tér'in varrella on kaksi mahtavaa rakennusta: **oikeuspalatsi ja maatalousministeriö**. Oikeuspalatsi on rakennettu roomalaiseen barokkityyliin monine arvokkaine veistoksineen.

\*

Ravintola **Kakuk** («Kakuk» éttermei), Attila-körút 22, on erikoinen nähtävyys. Mentävä yläkerrokseen. Mustalaissoittoa iltaisin.

## V. TORSTAINA.

Retki **Bugac'in** tai **Hortobágyin** pusztaalle.

**Hortobágyin puszta**, Debrecenin kaupungin ympärillä, on n. 860 km<sup>2</sup> laajuinen ja suurimmaksi osaksi aukeata. Matka Budapestistä on 223 km rautateitse ja 240 km maanteitse. Samana päivänä ei voi tehdä edestakaista matkaa.

**Bugacin puszta**, Kecskemétin kaupungin lähetyvillä, on alaltaan yllämainittua pienempi, mutta kuitenkin niin laaja ja aukea kuin silmä kantaa. Budapestistä Kecskemétiin on matkaa 105 km ja Kecskemétistä Bugaciin 25 km, siis yhteensä 130 km.

Retkikunnat tekevät pusztan matkan (**Bugacin pusztaalle**) mieluiten autobussilla. Nykyaikaisia, kauniita autobusseja tätä varten toimittaa Autotaxi A.G. (Budapest X, Kerepesi ut 15). Autobussit vievät Kecskemétin kaupunkiin, josta on jatkettava matkaa pienellä paikallisjunalla, koska pusztan pehmeässä, hiekkaisessa maaperässä autobussit eivät pääse liikkumaan. Suosittelen pusztan retkelle seuraavaa aikataulua:

Klo 10.00 lähtö autobussilla Budapestistä.

N. klo 12.15 saavutaan Kecskemétiin (äännetään kätškämeet).

Klo 14.00 lähtö paikallisjunalla Kecskemétistä (Ravagy tér).

Klo 14.57 saavutaan Bugaciin.

Matkalippu paikallisjunassa edestakaisin:

II luokassa P. 3.30 ja III luokassa P. 2.20.

Kecskemétin Fremdenverkehrsamt järjestää pyynnöstä vankku-reita, joilla voi kulkea puztalla.

Klo 19.09 lähtö Bugacin asemalta paikallisjunalla.

Klo 20.05 saavutaan Kecskemétiin.

Klo 20.15 lähtö Kecskemétistä autobussilla.

Klo 22.30 saavutaan Budapestiin.

Pusztan ravintolassa on syötävä oikea puztalainen päivällinen.

Se on maukas ja meikäläisille erikoinen.

\*



Hevospaimenia pusztalla.

Varsinainen puszta on aikaisemmin ollut luultavasti alavaa, vesiperäistä maata. Maan kuivattaminen ja kuivuminen on aiheuttanut suolan kihoamisen maan pintaan ja se taasen on hävittänyt kaiken rehevän kasvillisuuden. Suolamaa muuttuu sateella vellimäiseksi, mutta pitkän poudan aikana se on kovaa. Pusztan kasvillisuuden laatu ja kokoonpano vaihtelee hyvin paljon sen mukaan, miten suolapitoista maan pinta eri paikoilla on. Eniten kasvaa pusztalla meidän lampaannataa muistuttavaa harmaata heinää (*Festuca pseudovina*) sekä erilaisia hernekasveja, mykerökukkasia y.m. Suolaisimmille alueille antaa punertavan värin pieni *Camphorosma* ovataruoho. Keväällä, kun on kosteutta riittävästi, on kukkarikkaus pusztalla runsaampi, mutta jo kesäkuussa aurinko polttaa sen kuloksi (kuumuus ja kuivuus yhdessä). Toisin paikoin peittää pusztan kevyt lentohiekka, joka on muodostunut pitkiksi aaltomaisiksi harjanteiksi. Saraheinä on ainoa kiinnike, joka lentohiekan jossain määrin sitoo. Ihmiskasuntoja ei pusztalla juuri ole. Yksinäinen kaivonvintti siellä täällä ilahduttaa yksitoikkoista maisemaa ja eloa antavat karjalaumat, jotka paimenineen vaeltavat laajalla tasangolla. Varsinaisia teitä on myös harvassa, joten pusztalla joudutaan kulkemaan mistä vain sattuu.

## VI. PERJANTAINA.

### Schwabenberg (Svábhegy) ja Johannisberg (Jánoshegy).

Raitiotievaunulla, esim. N:o 44 Erzsébet-siltaa pitkin Attila körútille ja Retek utcalle, jossa on hammasrata-asema (Fogaskerekű áll.). Hammasrataa (Svábhegyi fogaskerekű vasút) pitkin nouseaan Schwábenberg'in asemalle (Svábhegyi állomás). Meno maksaa 50 fill. ja paluu 30 fill. Matka kestää 17 min. Aseman luona on Schwabenbergin kylpylä ja sanatorio ihanalla paikalla 430 m korkeudessa. Sanatoriumin parvekkeelta on suurenmoinen näköala.

**Jánoshegy**, Johannesvuori, on korkein vuori Budapestin lähetyvillä (529 m). Schwabenbergin sanatoriumin luona on autoja, jotka kuljettavat 70 fillerillä (jos autossa on 5 henkilöä) Johannesvuorelle. Matka on n.  $2\frac{1}{2}$ —3 kilometriä. Tie kulkee kauniin metsän läpi. Vuoren korkeimmalla kohdalla on kivinen näkötorni, josta ihana näköala. Palata voi joko samaa tietä autolla ja hammasradalla (70 + 30 fill.) tai kävellen kauniita polkuja pitkin läpi metsän Budakeszi utcalle ja Retek utcalle ja siitä raitiotievaunulla N:o 44 takaisin Pestin puolelle.

\*

Ravintola »**Busuló Juhász**» Gellért-vuorella. Suurenmoinen näköala. Mustalaissoittoa.

## VII. LAUANTAINA.

**Kaupungin metsä (Városliget),**  
**Maatalousmuseo (Mezőgazdasági múzeum),**  
**Eläintarha (Zoologischer Garten, Állatkert),**  
**Széchenyin kylpylä (Széchenyi Gyógyfürdő),**  
**Angolpark.**

**Kaupungin metsä (Városliget)** on laaja, ihana puisto, jossa kaupunkilaiset viettävät mielellään vapaa-aikansa. Varsinkin lauantai- ja sunnuntai-iltapäivisin on metsässä runsaasti yleisöä. Pääsisäänkäynti on Andrásy-kadun päässä.

**Maatalousmuseo (Mezőgazdasági múzeum)** on kaupunginpuiston saarella. Rakennus on roomanilais-, goottilais- ja renessanssityyliä. Pääkäytävän oikealla puolella oleva goottilaistyylinen osa on jäljennös Vajda-Hunyadin kauniista linnasta, joten siinä näemme samalla vanhan unkarilaisen aatelistinnan sirot muodot. Renessanssirakennuksen pohjakerroksessa on eri osastot maatalouden tilastoa, kasviviljelystä, kasvitarhaviljelystä, viininviljelystä, maitotaloutta ja meijereitä, meteorologiaa y.m. varten. Ensi kerroksessa on esitettyä hevoshoidoita, karjanhoitoa, maatalousopetustoiminta, mehiläishoito y.m. Goottilaisen osan pohjakerroksessa on metsänhoito ja kalastus ja ensi kerroksessa metsästys. Voidaan sanoa, että täällä on koko maatalous kaikkine haaroineen edustettuna. Mielenkiintoinen ja viehättävä nähtävyys kaikille. Lauantaisin avoinna klo 10—13.

**Széchenyin kylpylä (Széchenyi Gyógyfürdő)** on Budapestin tunnetuimpia. Kylpylän vesi tulee n.s. arteesiaalisesta kaivosta, jonka porausreikä on 970 m syvä. Lämpö on  $74^{\circ}$  C ja vesimäärä 24 tunnissa 820 m<sup>3</sup>. Kylpylän kupooli on lasimosaiikkia. Loisteliaa kylpylän sisä-osa ja paljon käytetty n.s. **rantakylpylä** ovat näkemisen arvoiset.

**Eläintarha (Állatkert)** on avoinna kesäisin joka päivä klo 8—23. Paljon nähtävää. Varsinkin unkarilaiset eläinlajit ovat hyvin edustettuina. Meri- ja järviakvaario. Sunnuntaisin pidetty kansan huvitelupaikka.

**Angolpark** on kaupunkilaisten suuresti suosima huvittelupaikka kaikkein tivoliiin kuuluvine iloitteluineen. Angolpark on kaupunginmetsän laidassa. Avoinna joka päivä klo 14—2 yöllä, sisäänpääsy 30 filleriä.

\*

**Alpendorf** nimisessä ravintolassa Angolparkissa on iltaisin mielenkiintoinen ohjelma.

## VIII. SUNNUNTAINA.

### Balaton-järvi ja sen ympäristöt.

Halvan matkan Budapestistä Balatonille voi kesäisin tehdä n.s. fillerijunilla, jotka sunnuntaisin lähtevät Budapestistä aikaisin aamulla ja palaavat takaisin myöhään illalla. Matka Budapestistä **Siófokiin** ja takaisin maksaa tällaisella junalla noin 5 Pengöä. Kiertomatkalippu Budapest—Székesfehérvár (Stuhlweissenburg)—Siófok — Siófokista laivalla Balatonfürediin — Balatonfüred—Budapest maksaa II luokassa 11 Pengöä ja III luokassa 9 Pengöä, jolloin matkalippuun sisältyy myös laivalippu.

**Balaton** (saksankielellä Plattensee) on Unkarin ja Keski-Euroopan suurin järvi. Pituus 78 km ja leveys 1.5—14 km. Pinta-ala 660 km<sup>2</sup>. Tihanyin niemen kohdalla on suurin syvyys 11.5 m, mutta keskisyyvyys on vain 3—4 metriä. Vesi on hieman suolaista. Kaloja on runsaasti, varsinkin erästä kuhalajia nimeltä fogas. Pohjois-, luoteis- ja länsiranta on vuorista, kun taasen etelä-, kaakkois- ja itäranta alavaa hiekkamaata. Vuorten rinteillä viinitarhoja ja hiekkarannoilla lukuisasti kylpylöitä (Balatonfüred, Almádi, Siófok, Balatonföldvár, Keszthely). Rannalla myös kalabiologinen tutkimusasema ja Tihanyin vanha luostari.

\*

**Kansallismuseo** (Nemzeti Múzeum) on Múzeum körútin varrella. Museoon pääsee vapaasti ja useimpiin osastoihin sunnuntaisin klo 9—13 1/2. Arkipäivisin on aina joku osasto kiinni. Empiirityylinen rakennus valmistunut v. 1845. Leveät portaat johtavat mahtavaan pylväikköön. Museossa on vanhanajan ja historiall. ajan kokoelmia, rahakokoelma, kasvitiet. ja etnografinen osasto, mineralogis-paleontologinen osasto y.m. Unkarilaisen elämän kehitystä kuvaavat lukuisat huonekalut, seinävaatteet, soittokoneet y.m.

**Ooppera** (Opera), Andrásy kadun varrella, on italialaisrenessanssityylinen rakennus. Sisällä kauniita seinä- ja kattomaalauksia.

**Aquincum**, muinais-roomalaiset rauniot, jossa vielä amfiteatterin raunioita, hautoja y.m. Margit-sillalta hieman vasemmalla olevalta Pálffy-aukiolta (Pálffy-tér) lähtee paikallisjuna. Matka kestää 21 minuuttia ja maksaa edestakaisin II luokassa 76 filleriä ja



III luokassa 64 filleriä. Roomalaiset rauniot ovat noin 2 minuutin matkan päässä Aquincumin asemalta.

**Budafokissa** olevia valtion suuria viinikellareita voidaan maatalousministeriön suostumuksella käydä katsomassa. Rákoczi-kadulta ajetaan raitiovaunulla N:o 27 tai 19 St. Gellért-aukiolle, josta lähtee paikallisjuna Budafokiin. Matka Budapestistä Budafokin viinikellareille ja takaisin maksaa II luokassa 1.48 Pengöä ja III luokassa 1.36 Pengöä.

**Päävaihdevaihto** kuninkaallisen linnan edustalla tapahtuu joka päivä klo 12.50. Sunnuntaisin ja juhlapäivisin on vaihdon yhteydessä sotilassoittoa.

Muistopatsaista mainittakoon vielä valkoisesta Carraramarmorista hakattu

#### **Vörösmarty-patsas,**

joka on Vörösmarty aukiolla. Runoilija Vörösmarty on kirjoittanut m.m. kansallislaulun »Szózat».

Eötvös aukiolla on runoilija ja valtiomies, parooni

#### **Eötvösin patsas ja**

Petőfi aukiolla kuuluisan runoilijan

#### **Sándor Petöfin**

patsas.

**Deák ja Széchenyi**, joilla kummallakin on patsaansa, olivat kuuluisia valtiomiehiä.

**Kerepesin hautausmaa** on lähellä itäistä asemaa (Keleti). Hautausmaalle ovat haudatut monet Unkarin suurmiehet, kuten m.m. Deák, Kossuth, Arany ja Vörösmarty. Tuhansine muistomerkkeineen oikea unkarilainen Pantheoni. Ehdottomasti katsottava.

### **MUITA TIETOJA:**

**Suomen lähetystön** osoite on Kelenhegyi utca 16 A.

**Corvin Aruház** (Corvinin tavaratalo) Kansallisteatterin (Nemzeti Színház) luona läh. Rákóczi-katua, on Unkarin suurin tavaratalo. Siellä on myös ruokala ja matkatoimisto.

**Magyar Divatcsarnok**, Rákóczi út 72—74, on myös suuri tavaratalo.

Kauniita koruja (kaula-, korva- ja rannerenkaita y.m.) ostavat suomalaiset halvimmalla **Billig**'in liikkeestä Kossuth Lajos utca 3.

**Unkarin raha:** 1 Pengö (P.) = 100 fillér (f.).

**Pääpostikonttori ja sähkösanomatoimisto** Városház utca 93. Kirjeet ulkomaille 40 f., postikortit ulkomaille 20 f.

**Autotaksa:** päivällä ensimmäinen 1000 m 0.65 P ja sitten jokainen 500 m 0.25 P. sekä juomarahaa n. 10 %.

**Raitiotievaunuissa** maksaa lyhyt matka 16 f ja pitempi matka sekä vaihtomerkitä (Umsteigekarten) 24 f.

### Unkarinkielisiä laskusanoja:

1 = egy	16 = tizenhat
2 = kettő	17 = tizenhét
3 = három	18 = tizennyolc
4 = négy	19 = tizenkilenc
5 = öt	20 = <b>húsz</b>
6 = hat	25 = <b>huszonöt</b>
7 = hét	30 = harminc
8 = nyolc	40 = negyven
9 = kilenc	50 = <b>ötven</b>
10 = <b>tíz</b>	60 = hatvan
11 = tizenegy	70 = hetven
12 = tizenkettő	80 = nyolcvan
13 = tizenhárom	90 = kilencven
14 = tizennégy	100 = <b>száz</b>
15 = tizenöt	1,000 = ezer

### Muutamia muita sanoja ja lauseita:

Étterem = ruokasali	Szálló, szálloda = hotelli
Kávéház = kahvila	Színház = teatteri
Pályaudvar = rautatieasema	Urak = herroille, nőknek = naisille
Ruhatár = matkatavarain säilytys	Gyógyszertár = apteekki
Útlevel = passi	Bejárat = sisäänkäynti
Vám = tulli	Szoba = huone
Víz = vesi	Fizetek! = Maksan!
Keleti = itäinen	Levélbélyeg = postimerkki
Nyugati = läntinen	Megtelt! = Täynnä!
	Foglalt = varattu

Hol kell átszállnom? = Missä minun on vaihdettava?

Szabad? = Oletteko vapaa?

Mibe kerül az út? = Miten paljon matka maksaa?

Köszönöm szépen = Suurin kiitos

Mennyibe kerül ez? = Miten paljon tämä maksaa?

Itt a címem = Tässä on osoitteeni

Külföldre = (Kirje) ulkomaille

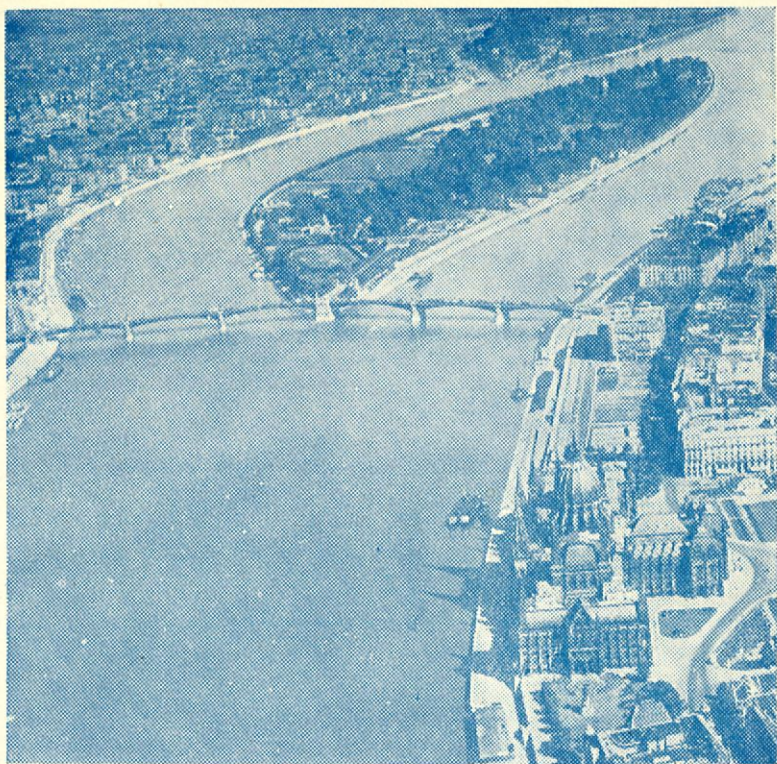
Jegy = piletti; Jegypénztár = pilettikassa

Oda és vissza = Meno- ja paluupiletti

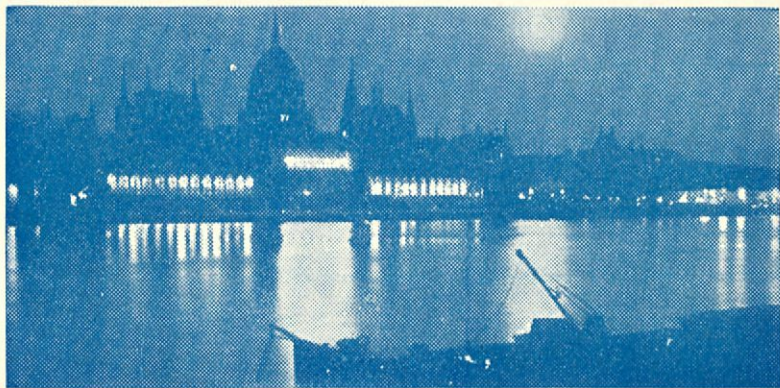
Mikor indul a vonat? = Milloin lähtee juna?

A dohányzás tilos = Tupakanpolto on kielletty

Van üres szobája? = Onko teillä huone vapaana?



Budapest. Margareta-saari.



Budapest. Parlamentitalo iltavalaistuksessa.



Wienin ooppera.



Unkarin pusztaa.

HINTA 5 MK.