

HANKO

kaupunki ja ympäristö

Pro Hanko

Kokeilkaa erikoista

kesälaatuamme

„SUOMI“=

ja

„KOTI“=

margariinia.

Oy. ELO Ab. Hanko-Pohjoinen.

TAMMISAAREN PORTTERI

HELSINKI

jokaisen juoma!

HELSINKI



1870

PARIISI 1878



MOSKOVA

1882



1876

TAMMISAAREN VAALEA

*hyväksitunnettu pilsnerinkaltainen olut:
astiaolutta ja pullo-olutta.*

O.Y. HULTMANIN PANIMOT

maan vanhin portteripanimo, perustettu 1858



Nuorekas ja soma kaupunki.

H A N K O.

Hangon niemi, Itämeren ja Suomen lahden välinen rajamerkki, on kuin lounaiseen suuntaan merselkää kohti kulkeva alus. Kylpykautena hivelee miellyttävä, havuntuoksuinen ja suolavesikylläinen vilpoisuus Hangon 8000 asukasta ja lukuisia kesävieraita. Niemen honkametsät ja ympärillä olevat vuoret suojaavat tuulelta. Ja saariston viimeiset haarautumat, sen karit ja luodot, ovat aallonmurtajina.

Kaupungilla on nuorekas ulkonäkö, mutta paikalla on vanha historia. Jo 1200-luvulla, tanskalaisien sotaessa ja purjehtiessa vesiemme kautta ristiretkilinnoihinsa Viroon, ylistettiin „Hangethen“ satamaa. Viikinkiajan vanhojen arabialaisten rahojen löydöt kertovat vielä vanhemmista käynneistä. Olavi Magnuksen historiassa vuodelta 1555 on monta kiittävää sanaa Hangon satamasta, joka „sijaitsee kuin komein linna suloisesti vuorien ja laaksojen välillä“. Hän mainitsee, „että laivasto muinoin oli täällä valtakuntien puolustusta varten“ ja „että vielä tänään pitää sekä ruhtinas että aatelisto aseistettuja laivastoja täällä“.

Menneisyydestä muistuttavat tunnelmallisesti vanhat kalliokirjoitukset ja bastionien rauniot. Nykyajan



*Olaus Magnuksen kuvassa ympäröivät uljaat
vaakunakilvet satama-allasta.*

romantiikasta ja vakavuudesta puhuvat taivaanran-
nan majakka — Hangon silmä, — suuremoinen
satama ja kalliosaariin rakennetut uudenaikaiset lin-
noitukset. Hanko on kantanut kortensa merenkul-
kumme ja ulkomaankauppamme historiaan. Paikka-
kunta tuli maan ensimmäiseksi talvisatamaksi ja tal-
viliikenteen ja voinviennin tehokkaaksi edistäjäksi.
Tästä lähti myös maamme ensimmäinen sillilaivasto
uraauurtavalle matkalleen Pohjois-Atlantin rikkaille
kalavesille.

SILMÄYS KAUPUNKIIN.

Mahtava näköala ylhäällä vuorella olevasta ve-
sitornista tarjoaa kokonaisvaikutuksen. Tästä pai-
kasta, jonka vieressä kirkko sijaitsee, katsahdamme
alas somaan paikkakuntaan, tuuheaan vihreyteen
peitettyine huviloineen, pitkine kiemurtelevine ran-
toineen, aaltoilevine metsäalueineen ja kimaltelevine
vesineen. Kiikarilla varustettuna kantaa silmä kol-
menkymmenen kilometrin päähän ja pidemmälle.
Idästä etelään saamme näköpiiriin *Tvärminnen* kul-
kureitin ympäristössä olevat monilukuiset saaret,
*Täcktom*in niemekkeet, *Kylpyläpuiston* hiekkarantoi-
neen, linnoitussaarien rauniot, *Hangon majakan* ja
Russarön linnoituksen. Lounaassa, kaukana Itäme-
ren autereessa, kohoaa kuin leikkitorni *Bengtskärin*
yksinäinen majakka. Länteen ja pohjoiseen leviää
Hiittisten ja *Bromarvin* saaristojen osia. Vesi saartaa
niemen kaikkialta paitsi koillisesta.

Kirkon alapuolella on *Raatihuoneentori* ja komea *Kaupungintalo* sekä *Bulevardin* lehmuskujanteen päässä, vuonna 1918 tapahtuneen saksalaisten apusotajoukkojen maihinnousun muistoksi pystytetty, *Vapausmuistopatsas*. Kylpylääntie vie meidät huviloiden välitse „*Hangon kylpylän*“ hienoon *Kasinoon*, *kylpylaitokseen* ja siihen kuuluviin rakennuksiin. *Kylpyläpuisto* tarjoaa sekä varjoisia, rauhallisia käytäviä että tuulen tuivertamien mäntyjen reunustamia polkuja vuoriniemiä pitkin, joilta on mahtavia, mitä valtavimmin vaikuttavia merinäköaloja, varsinkin silloin, kun kuohujen pärskeet myrskyssä kohoavat aavan meren noidankattiloista. Rannalla ollessamme luomme silmäyksen säännöllisesti muodostuneeseen, kaksi metriä syvään *hiidenkirnuun*.

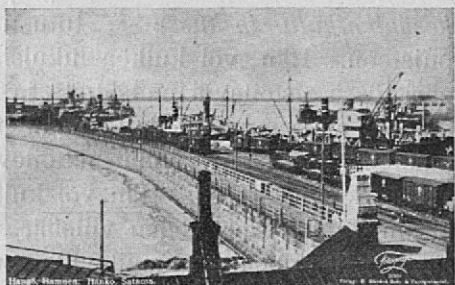
Kylpylääntien pohjoisella puolella on meillä käytävien kiertämä ja puuistutusten sekä urheilukenttien kehystämä lumemelammikko. Vedessä vilisevät kesyt kalat odottavat siellä leipämurujaan.

Nyt kuuluu iltapäiväsoitto *Kolalahden* kylpyrannalta, jossa iloinen telme hiekkarannalla liukuratoineen, kylpyhyttien valkoinen rintama ja kahvila honkametsän reunassa vaikuttavat vastustamattoman puoleensa vetävästi kesävieraiden joukkoihin.

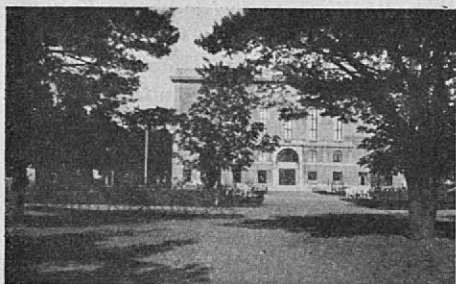
Bellevuen, suurhotellin, josta on kaunis merinäköala, ja huvilarivien ohitse kääntyy *Rantatie* avarassa kaaressa tumman honkavihreän ja kimaltelevien siniaaltojen välitse. Tällä rannalla vallitsee vapauttava, ihmeellinen, kesävuorokauden tuntien mukaan vaihteleva tunnelma: aamuraitis ja humiseva — etelämaisesti keskipäivänhehkuva — iltatyyni kuiskaavine maininkeineen — yöllisesti lumoava ja olematon, yhtyvän taivaan ja meren syleilemä. — Kaaren toisessa päässä tulemme luotokahvilaan „*Neljän tuulen tupa*“ (*De fyra vindarnas hus*) tai „*Afrika*“ ja näemme uuden hiekkarannan edelleen mutkittelleen uutta nientä kohti. Palaamme sitten kanervapolkuja myöten, pitkin upeaa pylväsmetsää, jossa on kuulu *Mannerheimintie*.

Kävellen vastakkaiseen suuntaan *Vapausmuistopatsaalta*, jonka viereen lentokone juuri on laskeutunut hiekkarannalle, tulemme Itälahtea pitkin *Meripaviljongin*, *Seurahuoneen* viihtyisän kesäravintolan, sivuitse *Itäsatamaan*, moottoriveneiden

ja pursien suojaatuun aukkuri- ja maallenousupaikkaan. Ja edelleen vuorta louhivan O.Y. Granitin ohitse *Sisäsatamaan*, jossa kävelemme korkealle rakennetulla betonijalkakäytävällä ulkolaiturinmuurilla ja nousemme maasillalle.



Talviliikennettä.



Kaupungintalo.

kylpykauden aikana kesäuntansa, jota ainoastaan linjalaivojen lyhyet vierailut häiritsevät. Mutta pakkasen muodostaessa ahtojäävyöhykkeitään rannikkojemme ympärille täyttyy satama-alue laivoilla ja työmiesparvilla. Silloin siellä kolisevat pyörivät nostokurjet ja vierivät rautatievaunut.

Myös niemen pohjoispuolella on kaupungissa satama, vaikka se on paljon vaatimattomampi. *Hangonkylän satama* välittää täällä Bromarvin ja Tenholan liikennettä. Moni vesiurheilija pitää parempana säilyttää veneensä sen luonnonihanasti sijaitsevassa ja tuulenvarmassa syvänteessä.

Kaupungissa on kaksi rautatieasemaa, vanha *Hanko* lähellä *Kauppatoria* ja nuorempi *Hanko Pohjoinen*, joka on lähellä ennennämainittua suurhotellia Bellevuetä Kylpylätien päässä puistohuviloiden läheisyydessä. *Hanko Pohjoisen* läheisyydestä lähtevät säteittäin *yleinen maantie Hanko—Tammisaari*, mainio autotie, ja *kyläntie Hanko—Täcktom—Tvärminne*.

HUVIRETKIÄ.

Suuremmoisena ja kesyttämättömänä saartaa ulkosaariluonto kaupungin, vaikka tämä nyt lepää rauhallisena ja uneksivana kesätaivaan alla. Muukalaisen, joka käy Hangossa, tulee välttämättä — „*Pro Hangon*“ kaupunginasema- ja ympäristönkartta sekä *kesäaikataulu taskussa* — tutustua tähän luonnonpuistoon. Hän voi kulkea lukuisia, kaupungin ympäristössä risteileviä metsäteitä ja vaipua mäntykanakaiden ajattomuuden ja rauhan tunnelmaan kaarnaisten runkojen välillä aaltoilevassa punansinivässä kanervikossa. Hän voi kulkea hiekkarantoja pitkin kuunnellen veden viileää, rauhoittavaa kesäsäveltä ja nousta uhmaileville vuorisille niemille. Tai hän voi uskoa itsensä jollekin sopivalle ajoneuville maalla tai merellä. Jos hän on seuraarakasta-

va, voi hän olla mukana „Hangon kylpylän“, „Pro Hangon“ tai paikkakunnan hotellien kesävieraita varten toimeenpanemilla huviretkillä.

Hanko on länteen tai itäänpäin komeihin saaristoihin pursilla tai moottoriveneillä tehtävien kesäretkien lähtökohtana.

Näillä vesillä kulkevat saaristohöyryt tarjoavat mahdollisuuden kaikessa rauhassa tutustua tähän saaristovaltakuntaan. Ne poikkeavat touhukkaasti moniin matkalla Helsinki—Tammisaari—Lappohja—Hanko—Taalintehdas—Salo—Turku—Maarianhamina oleviin laitureihin ja näyttävät matkailijalle maamme kauneimpia vesiteitä. Moottorivenematka Hangonkylä—Bromarvi liittyy linja-automatkoihin Bromarvi—Tenhola—Tammisaari ja Tammisaari—Hanko.

Yhdistys „Pro Hangon“ aloitteesta on järjestetty linja-auto ja moottorivenematkoja lähistöön. „Pro Hangon“ kesämatkat ovat suositut ja niitä aiotaan vieläkin laajentaa. Lähempiä tietoja on „Pro Hangon“ kesäaikataulussa.

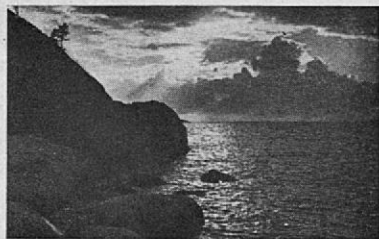
KAUPUNGIN LÄHIMMÄT YMPÄRISTÖT.

Maitse.

Tulliniemi ja Hangonkylä. Mahtavampaa meriluontoa kuin Hangon läheisyydessä olevien *Tulliniemen* ja *Varisniemen* ympäristöt maastamme tuskin voi löytää.

Tie Tulliniemelle vie Rautatieaseman sivuitse, radan yli ja vanhan linnoituksen ruutikellarin raunioiden ohitse, *Gunnarinrannan* kuvankauniiseen *kalastuspaikkaan*. Jatkamme pitkin hiekkarantaa, joka on komeimpia Hangon ympäristössä, *Tulli-maalle* ja seisomme täällä noin 4 kilometriä käveltyämme Suomen eteläisimmällä niemekkeellä. Satamalaitoksen, n. k. *Vapaasataman*, omistaa valtio. Tätä kävelyretkeä varten on varattava 3—4 tuntia. Kävely voidaan lyhentää ajamalla linja-autolla kaupungin keskuksesta Pitkänkadun päähän.

Hangonkylän retkeä varten kuljemme Pitkääkatua, suoraan kylään vievän Hangonkyläntien risteykseen ja täällä voimme valita jommankumman kahdesta ihanasta metsäpolusta: ensimmäinen näistä vie kaupungin vanhan taimitarhan ohitse, toinen hiukan enemmän vasemmalle. Jos kävelemme Tulliniementietä myöten varjoisen Vanhan hautausmaan sivuitse rautatieristeykseen asti, tulemme vielä kolmannelle metsäpolulle, joka kääntyy oikealle luoteeseen ja vie *Varisniemelle*. Tuskin huomattava, *Kappelisatamasta* lännessä oleva kiviaitaus kuuluu osoittavan kappelin paikkaa, jossa muinoin me-



Uhmaavan niemen luona oli sotapursilla suojattu ankkuri paikka.

rimiehet kävivät. Läheisyydessä tapaamme omituisesti muodostuneen *hiidenkirnun*. Polku vie edelleen aaltojen saartaman Varisniemen läntisimpään nokkaan, joka siellä kohoaa merestä murtuneine ja äkkijyrkkine rinteineen. Tähän niinkuin moniin muihin paikkoihin on „Pro Hanko“ laittanut betoniset pöydät ja penkit. Kaupungista tänne tätä tietä myöten on matka 3 km.

Vuoroon tulee nyt Kappelisataman itärannalla sijaitseva vanha *luotsi- ja kalastuspaikka*. *Kasavuorelta*, jonka harjalta kohoavat radiomastojen teräsrungot, aukenee laaja merinäköala. Vuoren pohjoiselta rinteeltä löydämme idyllisesti sijaitsevat *Kahvila Maximin* ja *Rantakahvilan*, joista on hauska seurata Hangon Länsiselän komeata auringonlaskua. Kappelisataman kalastuspaikasta voidaan myös niemen yli vievää polkua pitkin kiertää Kasavuoren ympäri sen ulkopuolelta ja täten päästä kahviloihin.

Palaamme nyt kaupunkiin *Hangon Säilyketehtaan* ja *Elfvingin kalastuslavueen* omistamien laitoksien ohitse Hangonkyläntietä myöten. Matka kaupunki—Hangonkylän kahvilat, noin 2,7 km., tehdään linja-autolla. (Katsokaa „Pro Hangon“ aikataulua!) Miellyttävän vaihtelun tarjoaa kotimatka *Metsäkannaksen* (Skögsnäset)—*Hangonkylän sataman*—*Tiilitehtaan tien* kautta.

Hopeahietikon hiekkaranta ja kylpypaviljonki. Maatuuli ajaa kuten tunnettua pintaveden — lämpimän kerroksen — edemmäksi meren selälle. Tästä syystä voivat kesällä tuulensuunnan vaikutuksesta veden lämpötilat Hangon niemen molemmilla puolilla olla erisuuruiset — kohota maatuulen ja laskea merituulen vallitessa. Pohjois- ja länsituulilla tarjoaa *Hopeahietikon* ihana kilometrinpituisen hiekkaranta mainion ja lämpimän kylpypaikan täysine keskipäiväaurinkoineen. „Pro Hanko“ on kohoavan mäntykankaan reunalle rakennuttanut komean kylpypaviljongin riisuntahuoneineen, avonaisine kuistikkoineen ja virvokkeiden tarjoilua varten varattuine huoneineen.

Hopeahietikolle päästään kaupungista kahta eri tietä. Linja-autolla Hanko—Santala tai toisella linja-autolla yleistä maantietä pitkin HankoPohjoisen kautta ja *Elon margariinitehtaan* sekä



Hangon niemen toisella puolella on Hopeahietikon kylpypaviljonki.

Suomalais-Englantilaisen Biscuittehdas O.Y:n laajojen laitosten ohitse vasemmalla puolella olevaan Hopeahietikon tienhaaraan asti, jossa merkkinä on kiviä, penkkejä ja tienviitta. Sitten mäkeä alas! Tai jalkaisin samaa maantietä Hanko

Pohjoiselta, edelleen pitkin vasemmalla olevaa supisuoraa metsätietä Ljungbon parantolan ohitse alas *Märsanin lähteelle* — kaupungin vesilaitokselle — ja sitten kauniin mäntykankaan rinnettä myöten Hopeahietikolle vievään tiehen asti. Matka Hanko Pohjoiselta hiukan yli 2 km.



Honkakankaan reunalla.

Ihanan kävelyretken tarjoaa matka *Hopeahietikko—Lähde—Hangonkylän satama* „Pro Hangon“ rakennuttamaa tietä pitkin. Käytä linja-autoa Hopeahietikolle asti ja jatka sieltä jalkaisin matkaa tai valitse Hanko Pohjoinen lähtökohdaksi ja kävele tietä alas *Märsanin lähteelle!* Hangonkylän satamasta takaisin kaupunkiin Tiilitehtaantietä myöten tai Metsäkannaksen yli kahviloihin ja linja-autoon. Matka Lähde—Hangonkylä 3 km.

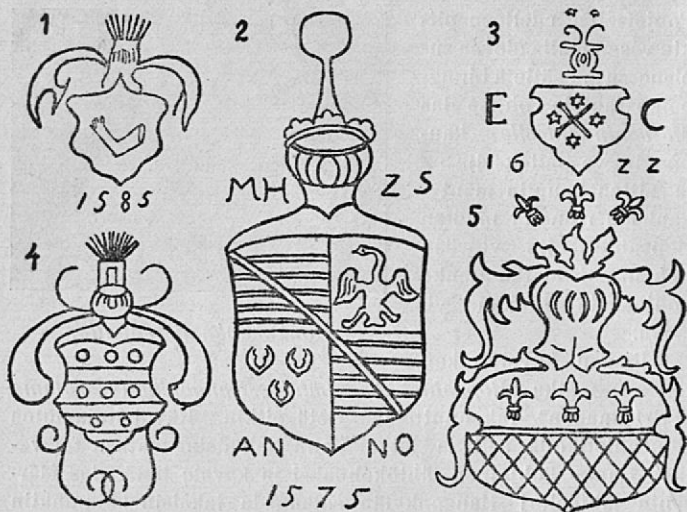
Hiidenvuori ja Hiidenvuorenmökki. Hauska huviretken määränpää on myös *Hiidenvuori* vanhoine *Hiidenvuorenmökkeineen*. Hanko-Pohjoiselta yleistä maantietä pitkin kunnes vasemmalta tienviitalla ja peltiviirillä varustettu tienhaara johtaa mäkeä alas. „Pro Hangon“ kivipenkkejä vuorella. Tarjoi-lua. Kylpyhytti. Matka Hanko Pohjoinen—Hiidenvuorenmökki noin 4,2 km. Linja-autot Hanko—Santala tai Hanko—Helsinki.

Täcktom ja Tvärminne. Hanko Pohjoiselta Kreikkalaiskatolisen kirkon, *Uuden urheilukentän* ja Suojeluskunnan ampumaratojen sivuitse vie tie 5 km:n etäisyydellä kaupungista sijaitsevaan *Täcktomin kylään* ja edelleen *Tvärminnen kylään*. 1 km. ennen Täcktomia on oikealla syrjätie *Långörnin* ja *Glo-skärin* niemiin. Noin 1,6 km. Täcktomin kylän toisella puolella osoittaa „Pro Hangon“ tienviitta nousutien *Patavuorelle* (Grytberget), hiidenkartanolle parineksymmenine hiidenkirnuineen. Täcktomista pääsee tietä myöten rautatien yli yleiselle maantielle ja Tvärminnestä *Lappohjan lastauspaikalle*.

Meritse.

Sopivat merihuviretkien lähtökohdat niemen eteläpuolella ovat Itäsatama ja Kasinon edustalla oleva laituri. Niemen pohjoispuolella taas Hangonkylän satama, Rantakahvila, Hopeahietikko (soutuvene) ja Vennerqvistin torppa.

Muinaismuistoja ja nähtävyyksiä Hangon läheisyydessä. Kannattaa katsoa 1780-luvulla rakennettujen ja itämaisen sodan aikana 1854 räjäytettyjen linnoitusten, *Kustaa Adolfin linnakkeen*, *Gustafsvärnin* ja *Meijerfeltin* raunioita, joista ensin mainittua on osittain korjattu. Etelässä *Russarö* Hangon majakkoinen ja *Russarön* linnoituksineen on Hangon reitin rajana. Pääsy ainoastaan sotilasviranomaisen luvalla.



Muinaisajan matkailijat hakkauttivat komeita käyntikortteja satamaa ympäröiviin kallioihin.

Jonkun matkan päässä Kustaa Adolfin linnakkeesta kaakossa sijaitsevan *Höggobbin* eteläpuolella on aivan vedenpinnan lähellä varsin merkillinen luolamuodostuma. Samallaisia luonnon uurtavan voiman todistuksia näkyy myös Russarösta kaakossa olevien ulkokarien *Linskärin* ja *Stora Tärnskärin* itäpuolella.

Tulliniemen vanhaa ankkuripaikkaa ympäröivistä kareista on aikojen kuluessa tullut maailman omalaatuisin matkustajakirja. *Olaus Magnuksen* mukaan oli matkustajilla muinoin tapana taltalla ja vasaralla uurtaa nimensä Suomenlahden suussa oleviin porttiluotoihin. Vanhin nykyään huomattavissa oleva kirjoitus on vuodelta 1505 — kaikki sitä vanhempi on hävinnyt. Säilyneiden *kalliokirjoitusten* lukumäärä on noin 250. Joukko kuuluisia matkamiehiä, kuten Arvid Stålmarm, Klaus Flemming, Åke Tott, Torsten Stålhandske ja Augustin Ehrensvärd, on tänne piirtänyt vaakunansa ja nimikirjoituksensa, tähän ainutlaatuiseen „saaristomeren graniittiseen matkustajakirjaan“.

Kaukana lounaassa sijaitsee jylhänkaunis *Morgonland*. Hangon mahtavalla Länsiselällä ovat *Gunnarinsaaret* karujen luotojen ja karien takana piileksivine metsä- ja kieloidylleinen. Sinne matkustetaan mukavimmin Hangonkylästä.

PITEMPIÄ RETKIÄ.

Kadermosaari. Autolla tai polkupyörällä yleistä maantietä myöten. Jonkun matkaa kahdeksannen kilometripylvään toisella puolella kuljetaan vasemmalle syrjätieta Täcktomins kylä — Hangon niemen luoteinen ranta. Pian sivuutamme Broarsin ja Wikbergin torpat ja tulemme metsätietä pitkin tuuheaan vihreiden peittyneelle *Wennerqvistin* torpalle. Tästä on puolen

tunnin soutu erinomaisen kauniiseen, osaksi tammimetsän peittämään *Kadernosaaren*. Maantiematka voidaan myös tehdä linja-autolla.

Bromarvi ja Tenhola. Hauska huvimatka tehdään vuoro-laivalla, joka lähtee Hangonkylän satamasta Bromarvin ja Tenholan kauniiseen saaristoon lukuisine saarineen, sinertävine selkineen ja syvine lahtineen. Oikealla on Hopeahietikko. Edempänä Suomen Forsiitti-Dynamiitti O.Y:n valkoiset rakennukset vihreällä rinteellä. Vielä edempänä on samalla puolella Kadernosaari. Lähdemme ylöspäin Bromarvin mannerta pitkin. Näillä vesillä suoritti Niilo Ehrenskiöldin pieni laivue kunniakkaan taistelunsa tsaari Pietarin moninkertaisesti suurempaa laivastoa vastaan. Muutamia vuosia sitten pystytettiin tämän taistelun muistoksi komea patsas. Se kohoaa ylhäällä rinteellä vanhan venäläisten pystyttämän ristin vieressä, kapean lahden, Riilahden, suussa. Etäämmällä lahdessa sijaitsee Riilahden vanha aateliskartano rikkaine muistoinen varsinkin kustavilaisajalta. Matka käy edelleen, kauniiden salmien kautta ja jyrkkien saarien välitse tulee laiva satamaan harjun alla. *Bromarvin kirkonkylä* sekä sen ympärillä olevat selät ja kannakset ovat kauneimpia Etelä Suomen saaristossa sijaitsevia seutuja. Huviretkeen voidaan liittää paluumatka linja-autolla Tenholan ja Tammisaaren kautta. Harjua pitkin kulkeva maantie sen molemmilla puolin kimaltelevine vesineen on katsomisen arvoinen. *Tenholan kirkolla* on omalaatuinen arkkitehtuuri ja on siinä runsaasti sivistyshistoriallisia muistoja.

Täyshoitoloita: *Bromarvin Täyshoitola Tallmo*, harjulla lähellä Bromarvin ratsutilaa, puh. Bromarvi 33.

Sandås, kannaksella kauniisti sijaitseva täyshoitola, puh. Bromarvi 25.

Hiittinen, Högsåra. Hangon Länsiselän takana on pieniä ja suuria saariryhmiä, joiden joukossa kauniit Högsåra ja Hiittinen monine täyshoitoloineen ovat kesävieraitten suosiossa. Tänne päästään rannikkohöyryllä tai moottoriveneellä Hangosta.

Kemiö. Kauempana pohjoisessa on Kemiö, joka on jaettu eri pitäjiin, Angelnieniemi, Kemiö, Västanfjärd ja Dragsfjärd, joista viimeainittu on luonnonihanuudesta kuuluisa. Lounaiskulmassa sijaitsee Taalintehtas, monta sata vuotta vanha rautatehtas. Kemiöön ja Taalintehtaaseen päästään höyrylaivalla Hangosta.

Tvärminne, Lappohja, Källviken, Tammisaari. Matka moottoriveneellä, pursilla tai rannikkohöyrylaivalla Hangon ja Tammisaaren väliseen saaristoon kauniine paikkoineen. Suuntaamme matkamme kohti suurta kulkuväylää ja väistämme tikarinmuotoisen *Långörnin* parin kilometrin pituisen vedenalaisen laivanköliä uhkaavan särkän. Näemme *Gloskärin* niemekkeen huviloita ja havaitsemme ihmeellisellä *Vålnäsuddenilla Breidablickin*, koululaisten kesäsiirtolan. Matkustamme aivan metsäisen *Sandskärin* sivuitse, johon laulaja Helge Lindbergin tuhka on haudattu. Kulkuväylä kiemurtelee *Tvärminne-*



Lahdelman perukassa on hiekka pehmyt.

saaren, jossa on *Helsingin Yliopiston eläintieteellinen asema*, ja *Hästö-Busön* luotsipaikan välitse, ja olemme pian *Tvärminnen Suurselällä*. Missä hiekkaranta loistaa keltaisena, siellä on *Högsandin parantola* ylhäällä mäntyharjulla. Vas-

semmalla on *Syndalen*, suojeluskunnan kesäleiri, ja suoraan edessä *Lappohjan lastauspaikka*, pienoiskokoinen kesäpaikkakunta. Hangon niemen toisella puolen Gennarbylahden rannalla sijaitsee toimintansa lopettanut *Skogbyn* vasarapaja.

Täyshoitola: *Kristineborg*, Gennarbylahden luona, 4 km. Skogbystä, 7 km. Lappohjasta, puh. Tenhola 36.

Skogbyn Täyshoitola, 4 km. Lappohjan asemalta, puh. Lappohja 33 (1 soitto).

Jätämme avaran saariston suurine saarineen *Hermansö*, *Odensö* ja *Gullö* ja lähemme Hangon niemeä pitkin. *Skogbyn sahan* ja *Vitsandin* jälkeen näemme harjun alla n. k. *Källvikenin*, kuuluisine keisarinna Dagmarin lähteineen.

Tammisaari tulee näkyviin. Tässä 400 vuotta vanhassa kaupungissa on 1650-luvulla rakennettu merkillinen *harmaakivikirkko* ja muutamia vanhanaikaisia katuja, joista mainittakoon *Pellavankutojankatu*, jotka johdattavat mieleen jo amoin eletyt ja unohdetut ajat ja senvuoksi ovat katsomisen arvoiset. Myllymäellä oleva vesitorni hallitsee kaupungin silhuettia. Näköala sieltä on avara ja kaunis. Idyllinen saariston suojaama paikkakunta, rauhallinen kesäpaikka. Lepohetken aikana voimme koetella Tammisaaren hyvämaineista portteria ja olutta maamme vanhimmasta portteripanimosta. Paluumatka voidaan tehdä rautateitse tai Helsinki—Hangon linja-autolla.

Ravintolat: *Lindholmin kahvila ja ravintola*, Kuninkaankatu, puh. 82.

Meripaviljonki Knipan, Tallikarintien varrella, puh. 1001.

Raasepori. Snappertunan ikivanhassa sivistysseudussa sijaitsee sangen mäkisellä seudulla Bo Joninpoika Gripin 1370-luvulla rakennuttama, osittain entiselleen kunnostettu *Raaseporin linna*. Siellä on aikoinaan moni korkea herra pitänyt loistavaa hovia. Vieressä olevasta matkailijamajasta saamme virvokkeita. Matka Hanko—Helsingin linja-autolla tai rautateitse Tammisaareen tai Raaseporin pysäkille ja edelleen autolla tai pyörällä. Tammisaaresta 16 km., pysäkiltä 7 km.

Fiskarsi, Äminnefors, Pinjainen. Pohjanlahden perukan paikkeilla sijaitsevat vanhat tehtaat *Fiskarsi, Äminnefors* ja *Pinjainen*.

Thor E. Gylphe.



Kauniisti kaarevia kylpyrantoja.

YLEISET TIEDONANNOT.

Pro Hangon *kaupunginasemakaava-* ja *ympäristökarttoja* sekä *kesäaikatauluja* myyvät kirja- ja paperikaupat sekä hotellien ovenvartiat.

Ulkomaalaisia sanomalehtiä, ruotsalaisia, saksalaisia ja englantilaisia, myydään *Rautatiekirjakaupan* kioskeissa Hangon asemalla, puh. 215, ja Kauppatorilla sekä paperi- ja kirja-kaupoissa.

Pankit: Arkipäivinä 10—15, pyhäaattoina 10—14.

Helsingin Osakepankki, Bulevardi 17, puh. 277 ja 437.

Kansallis-Osake-Pankki, Bulevardi 13, puh. 705.

Pohjoismaiden Yhdyspankki O.Y., Bulevardi 16, puh. 772 ja 765.

Poliisilaitos, Bulevardi 8, arkipäivinä 10—12 ja 12,30—16, pyhäaattoina 10—14. Kesä—elokuussa arkipäivinä 9—12, 12,30—15, pyhäaattoina 9—13.

Hangon museo, Rautatienkatu, lähellä Kauppatoria, Kesäkuu—elokuu, sunnuntaisin 13—15.

Kaupungin kirjasto, Kaupungintalo, Vuorikatu 1.

Näkötorni: *Vesitorni*, kesäkuu—elokuu 8—20. Tuolia ja kiikareita käytettävissä.

KULKUNEUVOT.

Autoasemat: Kauppatori, puh. 470.

— Rautatienkatu, Shellin bensini asemalla puh. 600.

— Rautatienkatu 1:llä rautatienylikäytävällä puh. 611.

Vuokra-autot ilman taksamittaria, kaupungin sisäpuolella määrätty taksa.



Kasino ja lämminvesikylpylä.

- Linja-autot:** I. *Hanko Pohjoinen—Kauppatori—Hangonkylä.* Kylpykautena muutoksia näissä matkoissa ja matkoja Neljän tuulen tuvalle (De fyra vindarnas hus) sekä ylimääräisiä matkoja Hopeahietikolle.
- II. *Hanko Kauppatori—Hanko Pohjoinen—Hopeahietikko—Hiidenvuori—Dynamittitehdas—Santala—Bengtsårin laituri.*
- III. *Hanko Kauppatori—Tammisaari—Inkoo—Helsinki.* Hangon toimisto O.Y. Matkahuolto, os. Shellin autohuoltoasema, Rautatienkatu 19, puh. 517.

Ajuri-asema: Kauppatori, puh. 393. Kylpykautena myös Kasinon luona. Kaupungin sisäpuolella määrätty taksa.

Rautatieasemat: *Hanko*, lähellä Kauppatoria.
Hanko Pohjoinen, Bellevuen ja Kylpyläpuiston lähellä.

Höyrylaivayhteydet: *Kaukoliikenne* kesällä *Helsinki—Hanko—Tukholma.* *Rannikkoliikenne:* *Helsinki—Tammisaari—Hanko—Taalintehdas—Turku—Maarianhamina* ja välillä olevat laiturit. Maallenusupaikka höyrylaivaliikennettä varten *Sisäsatamassa.*

Moottoriveneliikenne: *Hangonkylä—Bromarvi—Tenhola* ja välillä olevat laiturit.

Posti: *Pääkonttori* Bulevardi 19. Eteinen on auki ja postimerkkejä myydään arkipäivinä 8—21. Läht. osasto 10—14 ja 16—18; saap. osasto 9—11 ja 13—17. Postiosotuksia ja säästöpankki 10—14 ja 16—18.

Kirjeenkanto alkaa arkipäivinä 9 ja 13.

Hanko Pohjoinen, rautatieasema. Arkipäivinä 9—10, 12,30—15,30 ja 18—19.

Lennätin: Pääpostikonttorin eteisessä. Auki 8—21.

HANGON KYLPYLÄ.

Kylpylän konttori, Kasinon lähellä, arkipäivinä 9—13;
15—18, puh. 284.

— *Kylpylaitos*, puh. 385.

— *Ylilääkäri*, puh. 384.

— *Kylpyrannanpaviljonki*, Kolalahden
rannalla, puh. 659.

Apteekki, Torikatu 2, Arkipäivinä 9—19; pyhäaattoina
8,30—18; sunnuntaisin ja pyhäpäivinä 10—18, puh. 720.

Lääkärit: *Tri. Ture Kumlin*, ensimmäinen kaupunginlää-
käri, Bulevardi 12, puh. 414.

Tri. Edvard Öhman, toinen kaupunginlääkäri, Huvila Tha-
latta, puh. 791.

Tri. Viva Lagerborg, Lappohja, puh. Lappohja 28.

Hammaslääkärit: *Runar Hallonblad*, Bulevardi 11, puh. 103.

Randolph Rosqvist, Korkeavuorenk. 11 B.,
puh. 410.

Regina Weckström, Puistokatu 9, puh. 275.

HOTELLIT, TÄYSHOITOLAT, RAVINTOLAT, KAHVILAT.

Hotellit: *Hotelli „Pension Bellevue“*, Kylpyläpuisto, puh. 282.

Rautatiehotelli (JWH), Rautatiekatu 14, puh. 731.

Seurahuone, Torikatu 2, oma keskus puh. 736.

Täyshoitolat ja matkustajakodit:

Hotelli „Pension Bellevue“, Kylpyläpuisto, puh. 282.

Huvila Baer, Kylpyläpuisto, puh. 144.

Huvila Sevelius, Kylpyläpuisto, puh. 795.

Huvila Thalatta, Puistohuvila 2, Vartiovuori, puh. 605.

Lindholmin Matkustajakoti ja Ruokasalit, Rautatiekatu 8,
puh. 785.

Meritäyshoitola (Havspensionatet) Kylpyläpuisto, Manner-
heimintie, puh. 143.

Puistotäyshoitola (Parkpensionatet) Kylpyläpuisto, Puh. 446.

Solgården, Kylpyläpuisto, Aurinkokuja, puh. 250.

Öblom, E., *Matkustajakoti*, Bulevardi 15, puh. 483.

Ravintolat:

Hotelli „Pension Bellevue“, Kylpyläpuisto, puh. 282.

Kasino, Kylpyläpuisto, puh. ovenvartija 704, ravintola 427.

Kaupunginkellari, Kaupungintalo, puh. 619.

Meripaviljonki, Seurahuoneen kesäravintola, puh. 736.

Rautatiehotelli (JVH), Rautatiekatu 14, puh. 731.

Kahvilat:

„Neljän tuulen tupa“ (Afrika, „De fyra vindarnas hus“),
Lilla Tallholmen, puh. 211.

Gröna Lund, Korkeavuorenk. 10, Raatihuoneentori, puh. 346.

Maxim, Hangonkylä, linja-autoliikenne, puh. 136.

- Rantakahvila.* Hangonkylä, linja-autoliikenne, puh. 411.
Tuomi, A., haaraliike, Bulevardi 9, puh. 125.
Wikgren, A., Kahvila ja konditoria, Vuorikatu 10, puh. 220.
 Biljardit: *Rautatiehotelli.*
Seurahuone.

LIIKEOSOITTEITA KESÄVIERAITA VARTEN.

- Autohuolto:** *Nobel-Standard*, Hanko.
Bensiini- ja paloöljymyynti Hangonkylän satamassa, puh. 656.
Shellin huoltoasema, Rautatiekatu 19, puh. 517.
- Hedelmiä ja siirtomaatavaroita:** *Armfelt, R.*, Bulevardi 7, puh. 744.
- Herrainvaatehtimot:** *Fallenius, Karl*, Kulmakatu 11, puh. 100.
Holmberg, J., Vuorikatu 7, puh. 547.
Nyström, S., Vuorikatu 15—17.
- Huonekalu- ja verhoiluliike:** *Sarén, H.*, Vuorikatu 21, puh. 226.
- Jäätelö- ja virvoitusjuomaliike:** *Hangon Jäätelö- ja karamelli-
 tehdas*, B. Falenius, Vuorikatu 8, puh. 545.
- Jäävarasto:** *Lindberg, V.*, Hanko Pohjonen, puh. 724.
- Kahvi- ja makeiskauppoja:** *Hangon Kahvikauppa*, Rautatie-
 katu 16, Kauppatorin varrella, puh. 729.
Uusi Kahvikauppa, Vuorikatu 11—13, puh. 565.
- Kauneushoitola:** *Cosima*, haaraliike, Huvila D'Angleterre, Kyl-
 pyläpuisto puh. 407.
- Kemiallinen pesulaitos:** *Nyberg, H.*, Korkeavuorenkatu 8.
- Kenkäkauppa:** *Lillberg, E. C.*, Vuorikatu 8, puh. 195.
- Kengänkorjausliikkeitä:** *Lillberg, E. C.*, Vuorikatu 8, puh. 195.
Lindström, L., Ratakatu 7, vastapäätä
 Liljeforsia.
- Kirjakauppa:** *Hangon Kirjakauppa O.Y.*, Bulevardi 3, puh. 730.
- Kukkakauppoja:** *Hangon Kauppapuutarha O.Y.*, Pitkäkatu 58,
 puh. 158 ja 313.
myymälä, Vuorikatu 14, puh. 178.
- Kuljetusliike ja pikatoimisto:** *Lindberg, V.*, Hanko Pohjoinen,
 puh. 724.
- Kylpylaitoksia:** *Kahman sauna*, Puistikkokatu 4, puh. 794.
Löfgrenin sauna, Raaseporinkatu 74, puh. 380.
- Leikkeleliikkeitä:** *Hangon Osuuskauppa r. l.*, Ratakatu 12,
 puh. 260.
Liljefors, Axel, toiminimi, Vuorikatu 15—17,
 puh. 357.
 ” ” *Lihakauppa*, ” ”
 puh. 522.
- Leipuriliikkeitä:** *Meijeri O.Y. Alfan myymälät:* Bulevardi 13,
 puh. 101.
 — — Rautatiekatu 36,
 puh. 176.
Tuomi, A., (omist. Järvinen & Suomalainen).
 Vuorikatu 11, puh. 548.
Wikgren, A., Kahvila ja konditoria, Vuori-
 katu 10, puh. 220.



Meren tyrskyjä.

- Maalaamo, tapetti- ja mattoliike:** *Westerholm, Veljekset*, Ratakatu 16, puh. 254.
- Maitokauppoja:** *Meijeri O.Y. Alfa*, Rautatiekatu 36, puh. 176.
Bulevardi 13, puh. 101.
- Muotiliike:** *Holmström, E.*, Vuorikatu 15—17, puh. 553.
- Naiskampaamo:** *Tasso Dagmar*, Bulevardi 10, puh. 584.
- Naistenvaatehtimo:** *Nyström, S.*, Vuorikatu 15—17.
- Panimonvarasto:** *Tammisaaren portteri ja olut*, edust. G. Sandblom, Rautatiekatu 8, puh. 785.
- Paperikauppa:** *O. Börrenin Kirja- ja Paperikauppa*, Vuorikatu 16, puh. 137.
- Parturiliikkeitä:** *Tasso, Dagmar*, Bulevardi 10, puh. 584.
Österlund, A., Kulmakatu 11, puh. 227.
- Pesu- ja silitysliike:** *Olsson, A.*, Kulmakatu 8.
- Rohdoskauppa:** *Uusi kemikaliokauppa, Löfgren, Marga*, Vuorikatu 15—17, puh. 422.
- Räätälinliikkeitä:** *Wikgren, John*, Vuorikatu 5, puh. 494.
Winsten, I., Norrgårdinkatu 14, Hangonkyläntien varrella, puh. 323.
Sjöberg, E., Ratakatu 14, puh. 122.
- Siirtomaatavaroita:** *Hangon Osuuskauppa r. l.*, Ratakatu 12, puh. 260.
Sahan osuuskauppa r. l., Hanko Pohj. puh. 223.
- Taloustarpeidenliike:** *Hangon Taloustarpeidenliike, Snabb, S.*, Rautatiekatu 16, Kauppatorin varrella puh. 469.
- Taidekauppa:** *Hangon Taidekauppa*, Vuorikatu 19, puh. 317.
- Tupakkakauppa:** *Hangon Kahvikaupan tupakkaosasto*, Rautatiekatu 16, puh. 319.
- Urheiluliikkeitä:** *Urheilutarpeiden- ja leikkikalujenmyymälä*, Vuorikatu 24.
Nordlund, K., Ratakatu 24, puh. 482.
- Vaatetusliike:** *Eriksson, L. M.*, Ratakatu 15, puh. 719.

Valokuvaamoja: *Granholm, A.*, Ratakatu 28, puh. 160.

Kuokkanen, E., Valokuvaamo ja valok. tarpeisto, Vuorikatu 14, puh. 583.

Virvoitusjuomavarasto: *O.Y. Hultmanin Panimojen virvoitusjuomat*, edust. G. Sandblom, Rautatiekatu 8, puh. 785.

URHEILUA.

Joka vuosi huippukauden aikana toimeenpannaan Hangon purjehdusviikko monine läheltä ja kaukaa saapuvine osaanottajineen. Autokilpailu Helsingistä Hankoon on jo vakiintunut jokavuotiseksi tavaksi. Hangon Kylpylän ja H. I. K:n verkkopallokerhon verkkopallokilpailut kuuluvat myös kylpykauden kiinnekohtiin. Vielä toimeenpaneavat paikkakunnan seurat kilpapurjehduksia sekä vapaaurheilu-, verkkopallo-, melomis- y. m. kilpailuja.

Uusi urheilukenttä. Hanko Pohjoisen takana, Täcktomin tien vieressä sijaitsee kaupungin uusi urheilukenttä, joka on maan parhaimpia.

Verkkopallo. Valkoisen urheilun harrastajille on Kylpyläpuistossa Hangon Kylpylän rakennuttamia, hyvin hoidettuja verkkopallokenttiä ja Puistolammikon vieressä pari kenttää, joita Verkkopallokerho (H. I. K:n verkkopallo-osasto) hoitaa.

Urheiluseurat: *Hangö Bollklubb*, (Hangon Palloseura), *Hangö Idrottsklubb*, (Hangon Urheiluseura), *Hangon Hyrskyt*, *Hangon Toverit*.

Purjehdusseurat: *Hangö Segelförening*, (Hangon Purjehdusseura), kerhohuoneusto Ratakatu 1, Itäsataman vieressä. Saman sataman ulkopuolella sijaitsevalla Smultrongrundilla on telakka. Kerhohuoneuston puh. 336.

Hangöudds Segelsällskap, (Hangon niemen Purjehdusseura), kanslia Meripaviljonki, telakka Hangonkylän sataman vieressä. Melomisosasto. Puhelin virkailijoille.

Ratsastusurheilu: Kylpykautena on käytettävissä Helsingin ratsastuslaitoksen hevosia.

Ratsuhevosten, veneiden, polkupyörien y. m. vuokraaminen: Soutuveneitä ja kanootteja vuokrataan Hangon Kylpylän hiekkarannalla. Soutuveneitä Hangonkylän Rantakahvilassa, Hopeahietikolla ja Wennerqvistin torpassa. Moottoriveneitten, pursien, polkupyörien ja ratsujen vuokraamisesta saadaan tietoja Hangon Kylpylän konttorista ja hotellien ovenvartijoilta.

Tilaa aina



AURAN PANIMO O.Y:n

tunnettuja tuotteita:

pilsneriä ● olutta ● virvoitusjuomia

Varasto Hangossa:

Ab. HANGŌ FRUKT Oy.

Puhelin 592.



PARTURI & KAMPAAMO

DAGMAR TASSO

BULEVAARDI 10

PUHELIN 584



Oy. Hangon Kauppapuutarha



Kasvihuone ja konttori:

Pitkätatu 58 · Puhelin 313 ja 158.

Myymäälä:

Vuorikatu 12 · Puhelin 178.

KAIKKIEN

50 viimeisen vuoden

kuluessa käytettyjen räjähdysaineiden
joukossa on

DYNAMIITTI

säilynyt voittamattomana voimansa, mo-
ninaisen käyttönsä ja taloudellisuutensa
vuoksi.



SUOMEN FORSIITTI-DYNAMIITTI O.Y.
HANKO

ELFVINGIN SILLI



on
särpimen
särvintä



HANGON KEKSIT

PARHAAT KEKSIT

1935 Hinta 5 mk.

SAROMALENTI BY. RYLANDIN KIRJAPAINO

2.2