

tilastotiedotus statistisk rapport

ISSN 0355-2357

Tilastokeskus
Statistikcentralen

1976

Tiedustelut - Förfrågningar

Päiväys - Datum

N:o - Nr

Salme Kiiski
Kauko Erkkö
Tapio Oksanen
Hannu Siitonen
Puh. 90-645121
Tel.

21.04.1976

TY 1976:8

TYÖVOIMATIEDUSTELU, IV NELJÄNNEKES 1975 JA KESKIMÄÄRIN VUONNA 1975
ARBETSKRAFTSENKÄTEN; IV KVARTALET 1975 OCH I MEDEL TAL ÅR 1975



JAKAJA: Valtion painatuskeskus, PL 516 00101 Helsinki 10
Puhelin 90-539011/tilaukset
Käteismyynti, Annankatu 44.

DISTRIBUTÖR: Statens tryckericentral, PB 516 00101 Helsingfors 10
Telefon 90-539011/beställningar
Kontantförsäljning, Annankatu 44

17476-75/Star Copier 80g/7356

Ennakkotietoja vuodelta 1975 ja IV neljännes 1975

Työvoiman määrä kasvoi vuonna 1975 vain 4 000 hengellä edellisvuodesta, vaikka työkäinen väestö lisääntyikin samaan aikaan 30 000 hengellä. Työvoiman ulkopuolella olevien työkäisten (15-74 v.) määrä lisääntyi näin ollen 26 000 hengellä.

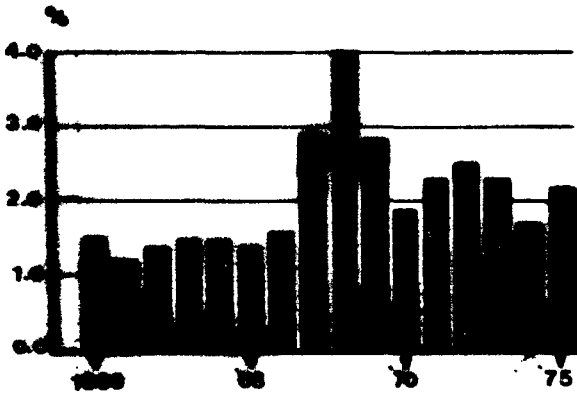
Työllistä työvoimaa oli viime vuonna 8 000 henkeä vähemmän kuin vuonna 1974. Lasku jäi näinkin pieneksi, koska työvoiman kysyntä oli vielä alkuvuodesta suhteellisen vilkasta. Työllisyystilanne heikkeni oleellisesti vasta viime vuoden jälkipuoliskolla. Loka-joulukuussa 1975 työllisten määrä laski 18 000 hengellä edellisen vuoden vastaavasta ajasta. Työllisten miesten määrä laski peräti 24 000 hengellä.

Eniten väheni vuonna 1975 maa- ja metsätalouden työllisten määrä, eli 33 000 hengellä vuoden aikana. Laskuvauhti tosin hidastui vuoden viimeisellä neljänneksellä. Myös teollisuudessa työskentelevien määrä laski viime vuonna. Suurin lasku tapahtui viimeisellä neljänneksellä, jolloin teollisuuden työllisiä oli 24 000 vähemmän kuin vuosi sitten. Muista toimialoista poiketen työllisten määrä kasvoi viime vuonna erilaisissa palveluelinkeinoissa ja kasvu oli voimakkainta juuri vuoden loppupuolella.

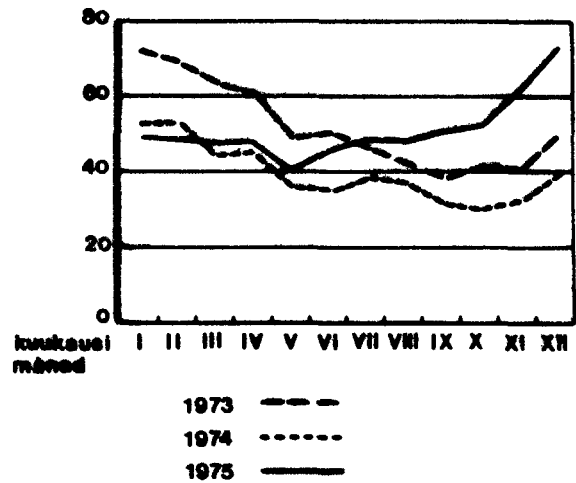
Työttömyysaste oli viime vuonna 2.2 %, eli puoli prosenttiyksikköä korkeampi kuin vuonna 1974. Työttömiä oli 51 000 henkeä, mikä oli 12 000 enemmän kuin vuotta aiemmin. Työttömyysluvut nousivat jyrkästi vasta aivan loppuvuodesta. Viime vuoden viimeisellä neljänneksellä työttömiä oli jo 28 000 henkeä enemmän kuin vuosi sitten. Työttömiä oli suhteellisesti eniten Pohjois-Suomessa, jossa työttömyysaste kohosi neljännellä vuosineljänneksellä 5.1 %:iin.

Heikko työllisyystilanne heijastui myös tehtyihin työpäiviin. Viime vuoden viimeisellä neljänneksellä tehtiin yhteensä 134 milj. työpäivää, eli 2 % vähemmän kuin vuotta aiemmin.

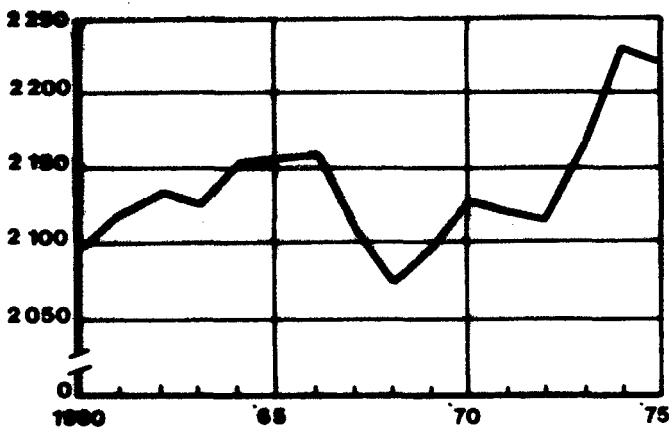
**TYÖTTÖMYYSASTE V.1960-75
RELATIVT ARBETSLÖSHETSTAL ÅR 1960-75**



**TYÖTTÖMÄT, 1000 HENKEÄ
ARBETSLÖSA, 1000 PERSONER**



**TYÖLLISTEN MÄÄRÄ V.1960-75, 1000 HENKEÄ
SYSSELSÄTTA ÅR 1960-75, 1000 PERSONER**



Förhandsuppgifter för år 1975 och IV kvartalet 1975

År 1975 ökade arbetskraften från föregående år endast med 4 000 personer, trots att befolkningen i arbetsför ålder samtidigt ökade med 30 000 personer. Befolkningen i arbetsför ålder (15-74 år) som inte ingick i arbetskraften ökade således med 26 000 personer.

Den sysselsatta arbetskraften var senaste år 8 000 personer mindre än år 1974. Minskningen blev inte större än så, emedan efterfrågan på arbetskraft ännu i början av året var ganska stor. Sysselsättningsläget försämrades väsentligt först under senare hälften av senaste år. I oktober-december 1975 minskade antalet sysselsatta med 18 000 personer från motsvarande tid året förut. Antalet sysselsatta män minskade med rentav 24 000 personer.

Mest minskade antalet sysselsatta år 1975 inom jord- och skogsbruket, eller med 33 000 personer på ett år. Även antalet arbetare i industrin minskade senaste år. Den största minskningen skedde under sista kvartalet, då antalet sysselsatta i industrin var 24 000 mindre än året förut. I motsats till övriga näringsgrenar ökade antalet sysselsatta senaste år i olika servicenäringar och ökningen var störst just under årets senare hälft.

Det relativa arbetslöshetstalet var 2.2 % senaste år, eller en halv procent högre än år 1974. Antalet arbetslösa uppgick till 51 000 personer, vilket är 12 000 fler än ett år tidigare. Antalet arbetslösa steg kraftigt först alldeles i slutet av året. Under senaste års fjärde kvartal uppgick antalet arbetslösa redan till 28 000 personer mer än ett år tidigare. Proportionellt fanns det mest arbetslösa i Norra Finland, där det relativa arbetslöshetstalet under fjärde kvartalet steg till 5.1 procent.

Det svaga sysselsättningsläget återspeglades även i antalet utförda arbetsdagar. Under senaste års fjärde kvartal utfördes sammanlagt 134 milj. arbetsdagar, eller 2 % mindre än året förut.

Työvoimatiedustelun menetelmä

Työvoimatiedustelu on otantaan perustuva tutkimus. Otokseen kuuluu 30 000 henkilöä, mikä on noin yhden prosentin näyte maamme 15 - 74 vuotiaasta väestöstä. Perustiedot kerätään yksityisille henkilöille postitse osoite-
tuilla tiedusteluilla. Tiedustelulomakkeella kysytään aina kolmen peräkkäi-
sen viikon ajalta tietoja kunkin vastaajan pääasiallisesta toiminnasta,
työpaikasta, ammatista ja tehdyistä työpäivistä ja työtunneista. Otoksen
avulla saadut tiedot suurennetaan vastaamaan 15 - 74 vuotiaasta väestöä.
Suurennetut luvut ovat viikkolukuja, joista kuukausi- ja neljännesvuosi-
luvut lasketaan.

Työvoimatiedustelussa käytettyjä käsitteitä

TYÖIKÄINEN VÄESTÖ	15 - 74 vuotias maassa asuva väestö. Tieto perustuu Tilasto- keskuksessa laadittuun väestöennusteeseen.
TYÖVOIMA	työllisten ja työttömien summa
TYÖLLISET	henkilöt, jotka laskentaviikon aikana olivat työssä tai työpaikastaan tilapäisesti poissa. Avustava perheenjäsen, esim. maatilan emäntä luokitellaan työlliseksi, jos hän tekee perheenjäsenensä yrityksessä palkatta työtä vähintään 15 tuntia viikossa.
TYÖTTÖMÄT	henkilöt, jotka koko laskentaviikon ajan olivat työtä vaille ja siihen käytettävissä tai olivat pakkolomalla työpaikas- taan. Osan viikosta työttömänä ja osan työssä ollut luoki- tellaan työlliseksi.
TOIMIALA	työllisen toimiala luokitellaan sen toimipaikan toimialan mukaan, missä hän tiedusteluviikon aikana työskenteli. Maa- ja metsätaloudessa toimiala kuitenkin määräytyy työl- lisen toiminnan laadun perusteella. Jos työllisellä on useita työpaikkoja, toimiala määritellään sen toimipaikan mukaan, missä hän käytti eniten työaikaa ko. viikolla. Toimialaluokitus perustuu kansainväliseen luokitukseen ISIC Rev. 2, 1968.
AMMATTIRYHMÄ	työllisen ammattiryhmä määritellään hänen työnsä tai toimin- tansa laadun perusteella. Ammattiryhmäluokitus perustuu pohjoismaiseen luokitukseen (PAL) vuodelta 1963.
ALUE	käytettyjä alueita ovat työvoimapiirit ja talousalueista muodostetut suuralueet. Työvoimapiirijako on vuoden 1972 mukainen.
TYÖPÄIVÄT	työllisen tiedusteluviikon aikana tekemien työpäivien luku- määrä. Työpäivän pituudelle ei ole asetettu rajoja, tosin jatkuvasti osapäivätyötä tekevän työpäivien määräksi merki- tään viikottain 3 tai 4. Työllisen työpaikoista riippuen hänen työpäivänsä viikon aikana voivat jakautua useamman eri toimialan kesken.

Työvoimatiedustelun menetelmää ja käsitteitä on selostettu tarkemmin Tilas-
tokeskuksen julkaisussa Tilastollisia tiedonantoja no 48, 1971.

Arbetskraftsenkätens metod

Arbetskraftsenkäten är en urvalundersökning. Till urvalet hör 30 000 personer, vilket utgör c. en procent av vårt lands befolkning i åldern 15 - 74 år. Primäruppgifterna insamlas per post genom förfrågningar riktade till enskilda personer. På varje blankett insamlas uppgifter för tre på varandra följande veckor om ifrågavarande persons huvudsakliga verksamhet, arbetsplats, yrke, utförda arbetsdagar och arbetstimmar. De uppgifter som erhålls med hjälp av urvalet uppräknas så, att de motsvarar befolkningen i åldern 15 - 74 år. De uppräknade talen är veckouppgifter ur vilka månads- och kvartalsuppgifterna uträknas.

Begrepp använda i arbetskraftsenkäten

- BEFOLKNING I ARBETSÅLDER** i riket bosatt befolkning i åldern 15 - 74 år. Uppgiften baserar sig på en befolkningsprognos gjord av Statistikcentralen.
- ARBETSKRAFTEN** summan av sysselsatta och arbetslösa
- SYSSELSATTA** personer, som under frågeveckan var i arbete eller tillfälligt frånvarande från arbetsplatsen. Medhjälpande familjemedlem t.ex. värdinnan på en lantgård klassificeras som sysselsatt, om hon arbetar i familjemedlemmens företag utan lön minst 15 timmar per vecka.
- ARBETSLÖSA** personer, som under hela frågeveckan var utan arbete och därtill disponibla eller var permitterade utan lön från sin arbetsplats. En person, som varit arbetslös under en del av veckan och i arbete under en annan del, klassificeras som sysselsatt.
- NÄRINGSGREN** den sysselsatta personens näringsgren klassificeras enligt näringsgrenen hos det arbetsställe, där han arbetade under frågeveckan. Inom jord- och skogsbruket definieras dock näringsgrenen enligt arten av den sysselsatta personens verksamhet. Om den sysselsatta personen har flera arbetsplatser, definieras näringsgrenen enligt det arbetsställe där han använde mest arbetstid under i frågavarande vecka. Näringsgrenindelningen baserar sig på den internationella standarden ISIC Rev. 2, 1968.
- YRKESOMRÅDE** den sysselsatta personens yrkesområde definieras enligt arten av hans arbete eller verksamhet. Klassificeringen i yrkesområden baserar sig på den nordiska yrkesklassificeringen (NYK) från år 1963.
- REGION** använda regioner är arbetskraftsdistrikt och storområden som bildats av de ekonomiska regionerna. Indelningen av arbetskraftsdistrikten är från år 1972.
- ARBETSDAGAR** antal arbetsdagar under frågeveckan som den sysselsatta personen var i arbete. Arbetsdagens längd har inte fastslagits i arbetskraftsenkäten, men för en person i fortlöpande deltidsarbete uppges dock 3 eller 4 arbetsdagar per vecka. Beroende av den sysselsatta personens arbetsplatser kan hans arbetsdagar fördelas på flera olika näringsgrenar under en vecka.

Arbetskraftsenkätens metod och begrepp utreds mera detaljerat i Statistikcentralens publikation Statistiska meddelanden nr 48, 1971.

Vuoden 1975 työvoimatiedustelun lukujen keskivirheittä

Medelfelen i arbetskraftsenkätens tal för år 1975

Otantatutkimuksessa keskivirhe on perusjoukon parametrin Θ :n estimaatille t laskettu hajonta $D(t)$. Parametri Θ :n luotettavuusrajat 95 %:n merkitsevyystasolla ovat $\Theta = t \pm 2 D(t)$.

I sampelundersökningen är medelfelet den för grundmängdens parameters Θ estimat t uträknade standardavvikelsen $D(t)$. Parameterns Θ konfidenslimit på 95 % konfidensplan är $\Theta = t \pm 2 D(t)$.

Estimaatti - Estimat	Keskivirhe - Medelfel					
	Miehet - Män		Naiset - Kvinnor		Molemmat sukupuoli - Båda könen	
	Henkilöä - Personer	%	Henkilöä - Personer	%	Henkilöä - Personer	%
20 000	1 400	7.0	1 400	7.0	1 400	7.0
30 000	1 700	5.7	1 700	5.7	1 700	5.7
50 000	2 200	4.4	2 200	4.4	2 200	4.4
70 000	2 600	3.7	2 500	3.6	2 600	3.7
100 000	3 100	3.1	3 000	3.0	3 100	3.1
200 000	4 200	2.1	4 100	2.1	4 300	2.1
300 000	5 000	1.7	4 800	1.6	5 200	1.7
500 000	5 800	1.2	5 700	1.1	6 500	1.3
700 000	6 100	0.9	6 100	0.9	7 300	1.0
1 000 000	5 700	0.6	5 900	0.6	8 200	0.8
1 500 000	.	.	2 200	0.1	8 700	0.6
2 000 000	8 200	0.4
2 500 000	6 500	0.3
2 700 000	5 200	0.2
3 000 000	0	0

$$D(t) = \sqrt{\frac{t(N-t)}{n}}$$

t = estimaatti - estimat

n = otoksen suuruus 30 000 - sampelns storlek 30 000

N = työkykyinen väestö: 3 000 000, josta työkykyisten miesten määrä 1 450 000 ja työkykyisten naisten määrä 1 550 000 - arbetsför befolkning: 3 000 000, där de arbetsföra männen är 1 450 000 och kvinnorna 1 550 000.

TAULUT - TABELLER

Taulu - Tabell		Sivu - Sida
1	Työikäinen väestö pääryhmittäin IV neljännes 1975 - Befolkning i arbetsålder i huvudgrupper IV kvartalet 1975	9
2	Työikäinen väestö pääryhmittäin sukupuolen mukaan IV nel- jännes 1975 - Befolkning i arbetsålder i huvudgrupper efter kön IV kvar- talet 1975	10
3	Työvoima ikäryhmittäin kuntatyyppin ja sukupuolen mukaan IV neljännes 1975 - Arbetskraften efter åldersgrupp, kommutyp och kön IV kvar- talet 1975	11
4	Työvoimaosuudet ikäryhmittäin kuntatyyppin ja sukupuolen mu- kaan IV neljännes 1975 - Relativa arbetskraftstal efter åldersgrupp, kommutyp och kön IV kvartalet 1975	12
5	Työlliset ja työttömyysaste suuralueittain IV neljännes 1975 - Sysselsatta och relativt arbetslöshetstal efter storområde IV kvartalet 1975	13
6	Työlliset suuralueittain ja elinkeinoittain IV neljännes 1975 - Sysselsatta efter storområde och näringsgren IV kvartalet 1975	14
7	Työlliset ammattiaseman mukaan ja näistä palkansaajat elinkei- noittain IV neljännes 1975 - Sysselsatta efter yrkesställning och av dem löntagare efter näringsgren IV kvartalet 1975	15
8	Työlliset ammattiryhmittäin IV neljännes 1975 - Sysselsatta efter yrkesområde IV kvartalet 1975	16
9	Teollisuuden työlliset toimialoittain sukupuolen mukaan IV neljännes 1975 - Sysselsatta inom industrin branchvis enligt kön IV kvartalet 1975	17
10	Tehdyt työpäivät IV neljännes 1975 - Utförda arbetsdagar IV kvartalet 1975	18

1. TYÖIKÄINEN VÄESTÖ PÄÄRYHMITTÄIN IV NELJÄNNES 1975
 BEFOLKNING I ARBETSÅLDER I HUVUDGRUPPER. IV KVARTALET 1975

1 000 henkeä - 1 000 personer

	loka oktober	marras november	joulu december	IV nelj. IV kvart.	vuosi år 1975
TYÖIKÄINEN VÄESTÖ - BEFOLKNING I ARBETSÅLDER	3 519	3 520	3 521	3 520	3 513
TYÖVOIMA - ARBETSKRAFTERN	2 258	2 250	2 244	2 251	2 272
TÖLLISET - SYSSELSATTA	2 206	2 189	2 172	2 189	2 221
Maatalous - Jordbruk	282	274	270	276	277
Metsätalous - Skogsbruk	42	45	47	45	52
Teollisuus - Industri	590	590	585	588	609
Talonrakennustoiminta - Husbygg- nadsverksamhet	126	124	116	122	126
Maa- ja vesirakennustoiminta - Anläggningsverksamhet	66	64	63	64	63
Kauppa - Handel	350	347	353	350	345
Liikenne - Samfärdsel	165	163	161	163	161
Rahoitus-, vakuutus- ja liike-elämää palveleva toiminta - Bank-, försäkrings- och uppdragsverksamhet	105	105	102	104	108
Palvelukset - Tjänster	480	477	475	477	480
TÖTTÖMÄT - ARBETSLÖSA	52	61	72	62	51
Työttömyysaste - Relativt arbets- löshetstal, %	2.3	2.7	3.2	2.8	2.2
TYÖVOIMAAN KUULUMATON VÄESTÖ - BEFOLKNING SOM EJ INGÅR I ARBETSKRAFTERN ..	1 261	1 270	1 277	1 269	1 241
Siitä - Därav:					
Kotitaloustyötä tekevät - I hushållsarbete	223	223	222	223	230

2. TYÖIKÄINEN VÄESTÖ PÄÄRYHMITTÄIN SUKUPUOLEN MUKAAN IV NELJÄNNE 1975.
BEFOLKNINGEN I ARBETSÅLDER I HUVUDGRUPPER ENLIGT KÖN IV KVARTALET 1975

1 000 henkeä - 1 000 personer

	Naiset ¹⁾ - Kvinnor ¹⁾											
	Miehet - Män						Naiset ¹⁾ - Kvinnor ¹⁾					
	loka oktober	marras november	joulu december	IV nelj. kvart. år 1975	loka oktober	marras november	joulu december	IV nelj. kvart. år 1975	loka oktober	marras november	joulu december	IV nelj. kvart. år 1975
ÖIKÄINEN VÄESTÖ - BEFOLKNING I ARBETSÅLDER	1 698	1 699	1 699	1 699	1 695	1 821	1 821	1 821	1 821	1 822	1 821	1 818
ÖVOIMA - ARBETSKRAFTEN	1 209	1 204	1 199	1 204	1 216	1 049	1 046	1 045	1 047	1 045	1 047	1 056
TYÖLLISET - SYSSELSATTIA	1 180	1 167	1 153	1 167	1 187	1 026	1 022	1 019	1 022	1 019	1 022	1 034
Maatalous - Jordbruk	139	135	134	136	133	143	139	136	140	136	140	144
Metsätalous - Skogsbruk	38	42	44	41	48	4	3	3	4	3	4	4
Teollisuus - Industri	381	378	375	378	391	209	212	210	210	210	210	218
Talonrakennustoiminta - Husbyggnadsverksamhet	116	115	105	112	116	10	9	11	10	11	10	10
Maa- ja vesirakennustoiminta - Anläggningsverksamhet	60	59	58	59	58	6	5	5	5	5	5	5
Kauppa - Handel	127	126	128	127	127	223	221	225	223	225	223	218
Liikenne - Samfärdsel	125	123	122	124	121	40	40	39	39	39	39	40
Rahoitus-, vakuutus- ja liike-elämää												
palveleva toiminta - Bank-, försäkrings- och uppdragsverksamhet	39	38	37	38	38	66	67	65	66	65	66	70
Palvelukset - Tjänster	155	151	150	152	155	325	326	325	325	325	325	325
TYÖTTÖMÄT - ARBETSLÖSA	29	37	46	37	29	23	24	26	25	26	25	22
Työttömyysaste - Relativt arbetslöshetstal, %	2.4	3.1	3.8	3.1	2.4	2.2	2.3	2.5	2.4	2.5	2.4	2.1
YÖVOIMAAN KUULUMATON VÄESTÖ - BEFOLKNING OM EJ INGÅR I ARBETSKRAFTEN	489	495	500	495	479	772	775	777	774	777	774	762
Siitä - Därav:												
Kotitaloustyötä tekevät - I hushållsarbete	1	1	2	1	1	222	222	220	222	220	222	229

) Naisten luvut on saatu vähentämällä molempien sukupuolten luvuista miehet - Kvinnornas antal har erhållits genom att subtrahera männens antal från totalantalet.

3. TYÖVOIMA IKÄRYHMITTÄIN KUNTATYYPIN JA SUKUPUOLEN MUKAAN
IV NELJÄNNEKSI 1975

ARBETSKRAFTEN EFTER ÅLDERSGRUPP, KOMMUNTYP OCH KÖN IV
KVARTALET 1975

1 000 henkeä - 1 000 personer

	Kaupungit ja kauppalat Städer och köpingar		Maalaiskunnat Landskommuner		Miehet yhteensä Män till- sammans	Naiset yhteensä Kvinnor till- sammans	Molemmat sukupuolet yhteensä Båda könen tillsammans
	Miehet Män	Naiset Kvinnor	Miehet Män	Naiset Kvinnor			
- 19	31	31	33	20	64	51	115
- 24	78	87	56	43	134	130	264
- 29	136	114	73	51	209	165	374
- 34	105	88	57	42	162	130	292
- 44	161	149	108	87	269	236	505
- 54	127	130	101	86	228	216	444
- 59	38	42	30	28	68	70	138
- 64	28	25	22	16	50	41	91
- 74	9	4	11	4	20	8	28
yhteensä i ma	713	670	491	377	1 204	1 047	2 251

4. TYÖVOIMAOSUUDET IKÄRYHMITÄIN KUNTATYYPIN JA SUKUPUOLEN
MUKAAN IV NELJÄNNEKSEN 1975

RELATIVA ARBETSKRAFTSTAL EFTER ÅLDERSGRUPP, KOMMUNTYP OCH
KÖN IV KVARTALET 1975

prosenttia - procent

Ikä Ålder	Kaupungit ja kauppalat Städer och köpingar		Maalaiskunnat Landskommuner		Miehet yhteensä Män till- sammans	Naiset yhteensä Kvinnor till- sammans	Molemmat sukupuolet yhteensä Båda könen tillsammans
	Miehet Män	Naiset Kvinnor	Miehet Män	Naiset Kvinnor			
15 - 19	28	28	35	23	32	26	29
20 - 24	62	66	64	60	62	64	63
25 - 29	90	76	90	74	90	76	83
30 - 34	96	82	95	77	96	80	88
35 - 44	96	87	94	81	95	85	90
45 - 54	88	76	84	70	86	74	79
55 - 59	73	57	66	52	70	55	61
60 - 64	55	33	49	29	52	31	40
65 - 74	13	3	16	4	14	4	8
Keskim. I medeltal	73	60	68	53	71	57	64

5. TYÖLLISET JA TYÖTTÖMYYSASTE SUURALUEITTAIN
IV NELJÄNNEKSEN 1975

SYSSELSÄTTA OCH RELATIVT ARBETSLÖSHETSTAL EFTER
STOROMRÅDE IV KVARTALET 1975

prosenttia - procent

Suuralue - Storområde	Työlliset Sysselsatta	Työttömyysaste Relativt arbetslöshetstal
Etelä-Suomi - Södra Finland	62.6	2.2
Keski-Suomi ja Itä-Suomi - Mellersta och Östra Finland	17.1	4.2
Etelä- ja Keski-Pohjanmaa - Södra och Mellersta Österbotten	11.3	2.2
Pohjois-Suomi - Norra Finland	9.0	5.1
Koko maa Hela landet	100.0	2.8

6. TYÖLLISET SUURALUEITTAIN JA ELINKÄINÖITTAIN IV NELJÄNNEKSEN 1975
 SYSSÄLÄÄTTÄ EFTER STOROMRÅDE OCH NÄRINGSRETTEN IV KVARTALET 1975

1 000 henkeä - 1 000 personer

Elinkeino - Näringsgren	Etelä-Suomi Södra Finland	Keski- ja Itä- Suomi Mellersta och Östra Finland	Etelä- ja Keski- Pohjanmaa Södra och Mellersta Österbotten	Pohjois-Suomi Norra Finland	Koko maa Hela landet
Maatalous - Jordbruk	118	74	62	22	276
Metsätalous - Skogsbruk	14	16	4	11	45
Teollisuus - Industri	418	76	58	36	588
Talonrakennustoiminta - Husbyggnadsverksamhet	70	23	17	12	122
Maa- ja vesirakennustoiminta - Anläggningsverksamhet	35	10	10	9	64
Kauppa - Handel	233	57	31	29	350
Liikenne - Samfärdsel	105	24	16	18	163
Rahoitus-, vakuutus- ja liike- elämä palveleva toiminta - Bank-, försäkrings- och uppdrags- verksamhet	80	12	5	7	104
Palvelukset - Tjänster	297	83	44	53	477
Yhteensä - Summa	1 370	375	247	197	2 189

7. TYÖLLISET AMMATTIASEMAN MUKAAN JA NÄISTÄ PALKANSAAJAT
ELINKEINOITTAIN IV NELJÄNNEKSI 1975

SYSSELSATTA EFTER YRKESSTÄLLNING OCH AV DEM LÖNTAGARE
EFTER NÄRINGSGRÄNS IV KVARTALET 1975

1 000 henkeä - 1 000 personer

	loka oktober	marras november	joulu december	IV nelj. IV kvart.	Vuosi År 1975
LLISET - SYSSELSATTA	2 206	2 189	2 172	2 189	2 221
RITTÄJÄT JA AVUSTAVAT PERHEENJÄSENET - ÖRETAGARE OCH MEDHJÄLPANDE FAMILJE- EDLEMMAR	374	365	358	366	375
ALKANSAAJAT - LÖNTAGARE	1 832	1 824	1 814	1 823	1 846
Työntekijät - Arbetare	920	918	912	917	939
Toimihenkilöt - Funktionärer	912	906	902	906	907
KANSAAJAT - LÖNTAGARE	1 832	1 824	1 814	1 823	1 846
Maatalous - Jordbruk	19	17	17	18	18
Metsätalous - Skogsbruk	36	37	38	37	42
Teollisuus - Industri	576	574	570	573	593
Talonrakennustoiminta - Husbygg- nadsverksamhet	118	118	110	115	119
Maa- ja vesirakennustoiminta - Anläggningsverksamhet	61	60	59	60	59
Kauppa, ravitsemis- ja majoitus- liikkeet - Varuhandel, restaurang- och hotellverksamhet	314	314	321	316	310
Liikenne - Samfärdsel	146	146	145	146	141
Rahoitus-, vakuutus- ja liike-elämää palveleva toiminta - Bank-, försäkrings- och uppdragsverksamhet..	101	101	97	100	104
Palvelukset - Tjänster	461	457	457	458	460

8. TYÖLLISET AMMATTIRYHMITÄIN IV NELJÄNNEK 1975
 SYSSELSATTA EFTER YRKESOMRÅDE IV KVARTALET 1975

1 000 henkeä - 1 000 personer

Ammattiryhmä - Yrkesområde	loka oktober	marras november	joulu december	IV nelj. IV Kvart.	Vuosi År 197
TYÖLLISET - SYSSELSATTA	2 206	2 189	2 172	2 189	2 206
Teknill., luonnontiet., yhteiskunta- tiet., humanist. ja taiteell. työ - Tekn., natur- och soc. vetenskapligt, humanistiskt och konstnärligt arbete..	389	388	385	387	389
Hallinnollinen työ - Administrativt arbete	26	26	27	26	26
Tilinpäid. ja konttoritekniil. työ - Kameralt och kontorstekn. arbete	280	276	275	277	280
Kaupallinen työ - Kommersiellt arbete	169	171	172	171	169
Maa- ja metsätaloustyö - Lantbruks- och skogsbruksarbete	316	313	310	313	316
Kaivos- ja louhintatyö - Gruv- och stenbrytningsarbete	3	3	4	3	3
Kuljetus- ja liikennetyö - Transport och kommunikationsarbete	150	147	147	148	150
Teollinen työ - Tillverknings- arbete	597	591	580	590	597
Palvelutyö - Servicearbete	240	241	244	242	240
Muulla luokittelematon työ - Arbete ej hänförlbart till annat yrkesområde..	36	33	28	32	36

9. TEOLLISUUDEN TYÖLLISET TOIMIALOITTAIN SUKUPUOLEN MUKAAN
IV NELJÄNNEKSI 1975

SYSSELSÄTTA INOM INDUSTRIEN BRANCHVIS ENLIGT KÖN IV
KVARTALET 1975

1 000 henkeä - 1 000 personer

	Molemmat sukupuolet Båda könen	Miehet Män	Naiset Kvinnor
Yhteensä - Sammanlagt	588	378	210
Kulutustavaran teollisuus - Konsumtionsvaruindustri ISIC 31, 32	143	45	98
Puutavara-, paperi- ja graaf. teoll. - Trävaru-, pappers- och grafisk industri, ISIC 33, 34	148	100	48
Metalli- ja kaivannaisteoll. - Metall- och gruvindustri ISIC 2, 37, 38	195	158	37
Muu tehdasteoll. - Övrig fabriks- industri, ISIC 35, 36, 39	66	45	21
Sähkö-, kaasu- ja vesihuolto - El-, gas- och vattenförsörjning ISIC 4	23	19	4
Tuntematon - Okänd	13	11	2

10. TEHDYTT TYÖPÄIVÄT IV NELJÄNNEK 1975
UTFÖRDA ARBETSDAGAR IV KVARTALET 1975

Elinkeino - Näringsgren 1 000 työpäivää - 1 000 arbetsdagar

Maatalous - Jordbruk	20 408
Omassa työssä - I eget arbete	19 382
Metsätalous - Skogsbruk	2 893
Omassa työssä - I eget arbete	662
Teollisuus - Industri	34 700
Talonrakennustoiminta - Husbyggnadsverksamhet..	7 187
Maa- ja vesirakennustoiminta - Anläggningsverksamhet	4 013
Kauppa - Handel	21 540
Liikenne - Samfärdsel	9 859
Rahoitus-, vakuutus- ja liike-elämää palveleva toiminta - Bank-, försäkrings- och uppdragsverksamhet	5 969
Palvelukset - Tjänster	27 384
 ELINKEINOT YHTEENSÄ - NÄRINGSGRENNAR INALLES ...	 133 953
 Siitä - Därav:	
Ansiotyö - Förfärvsarbete	107 333
