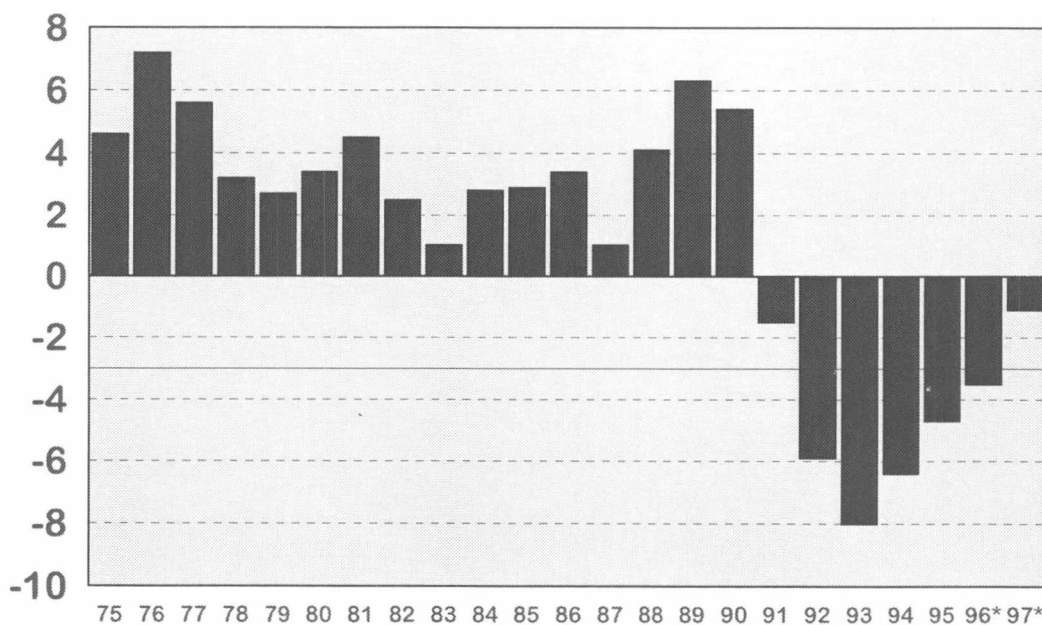


# Julkisyhteisöjen alijäämä ja bruttovelka EMU-kriteerien mukaisina

Elokuussa 1998 raportoidut tilastotiedot

Lisätietoja: Paula Koistinen-Jokiniemi, Risto Suomela  
Vastaava tilastojohtaja: Markku Suur-Kujala

## Julkisyhteisöjen EMU-ylijäämä (+) / alijäämä (-) 1975-97\*, prosenttia BKT:sta



TILASTOKESKUS

Tilastokeskus on jälleen koonnut EU:n komissiolle tilastotietoja, joita käytetään arvioitaessa jäsenmaiden julkisen talouden tilaa. Raportin mukaisia tietoja käytettiin ja tullaan jatkossakin käyttämään EMU-maita valittaessa. Niitä käytetään myös EU:n vakaus- ja kasvusopimuksen yhteydessä.

Tässä julkaisussa esitetään tuoreiden tilastotietojen ohella lukujen laadintaperiaatteita. Lisäksi kuvataan pääpiirteissään valtiontalouden budjettialijäämän ja kansantalouden tilinpidon mukaisen nettoluotonannon yhteydet sekä julkisyhteisöjen EMU-velan muutokseen vaikuttaneet tekijät. Vuosia 1996 ja 1997 koskevat tilastotiedot ovat edelleen ennakkollisia.

Valtiovarainministeriö laatii raporttiin sisältyvät ennusteet kuluva vuodesta.

## **Termejä:**

- EMU-velka = Julkisyhteisöjen sulautettu bruttovelka nimellisarvoisena*  
*Sulautettu velka = Julkisyhteisöjen sisäisiä ja välisiä velkoja ei lueta mukaan*  
*Bruttovelka = Rahoitussaamiset (omaisuus) eivät vaikuta velkaan*  
*(Rahoitus)alijäämä ≈ nettoluotonotto = negatiivinen nettoluotonanto*  
*Budjettialijäämä = (tässä) valtiontalouden kassalaskelman mukainen nettorahoitustarve*  
*Julkisyhteisöt = valtio, kunnat ja sosiaaliturvarahastot (ks. Käsitteet ja menetelmät)*  
*Valtiontalous = budjettitalous ja budjetin ulkopuoliset rahastot*

# Katsaus

## EMU-velka 55 prosenttia BKT:sta

Vaikka julkisyhteisöjen markkamääräinen bruttovelka muille sektoreille kasvoi ennakkotietojen mukaan myös vuonna 1997, velan osuus BKT:sta pieneni jo kolmatta vuotta peräkkäin. EMU-velan ja BKT:n suhde oli tarkistettujen ennakkotietojen mukaan viime vuoden lopussa 55,1 prosenttia. Velan BKT-osuus aleni aiemmasta arviosta, kun velan markka-arvo aleni kaksi miljardia markkaa ja BKT kasvoi noin neljä miljardia markkaa helmikuussa julkaistuista tiedoista. Velan BKT-osuus oli huipussaan vuoden 1994 lopussa, jolloin velkasuhde oli 59,6 prosenttia.

EMU-velka mittaa julkisyhteisöjen velkaa kansantalouden muille sektoreille ja ulkomaille. EMU-velkaan ei lueta mukaan julkisen sektorin sisäisiä velkasuhteita. Erityisesti työeläkelaitokset, jotka luetaan sosiaaliturvarahastoihin ja siten julkisyhteisöihin, ovat lainanneet varojaan valtiolle ja kunnille. Viime vuo-

den lopussa työeläkelaitosten rahoitusvaroista oli yli kolmasosa (96 miljardia markkaa) lainassa valtiolle ja kunnille. Luotonannosta 87 miljardia markkaa oli sijoituksia valtion joukkovelkakirjoihin. Vuoden 1997 aikana työeläkelaitokset luotottivat ennakkotietojen mukaan muuta julkista sektoria runsaalla kahdeksalla miljardilla lisämarkalla. Työeläkelaitosten luotonanto kunnille väheni miljardilla markalla.

Valuuttakurssivaihtelut kasvattivat EMU-velkaa viime vuonna 10 miljardilla markalla. Valtiontalouden velasta oli vuoden 1997 lopussa 40 prosenttia valuuttamääräistä velkaa. EMU-velka arvotetaan alkuperäisissä nostovaluutoissa, joten valuutanvaihtosopimukset eivät vaikuta velkakantaan. Valuutta- ja korkoswapeista saadut nettotulot sekä joukkovelkakirjojen emissiovoitot vähensivät kuitenkin valtion lainanottotarvetta vuonna 1997.

## Rahoitusaliijäämä pieneni

Suomen kansantalouden tilinpidon mukainen julkisyhteisöjen yhteenlaskettu rahoitusaliijäämä (nettoluotonotto) oli ennakkotietojen mukaan viime vuonna 1,4 prosenttia BKT:sta. Valtio oli yhä selvästi alijäämäinen, kun taas kuntasektori ylsi ennakkotietojen perusteella edelleen lievään ylijäämään. Sosiaaliturvarahastoista työeläkelaitokset keräsivät 21 miljardin markan ylijäämän kun taas muille sosiaaliturvarahastoille vuosi 1997 tuotti lähes kolme miljardia markkaa alijäämää.

Komissiolle raportoitu julkisyhteisöjen EMU-alijäämä (1,1 prosenttia BKT:sta) on kansantalouden tilinpidon alijäämää pienempi komission (Eurostatin) tähänastisten tilastointia koskevien päätösten takia. Yhteensä 20:sta erillispäätöksestä EMU-alijäämään

vaikuttivat Suomen osalta swap-sopimukseen liittyvien nettomaksujen mukaanotto koron osalta (vähensi valtion korkomenoja vuosina -95-97) sekä valtion velkasitoumuslainojen korkojen kirjaaminen emissioajankohtaan (vähensi valtion korkomenoja 1994 ja 1997). Eurostatin päätöksen mukaisesti korkoihin on lisäksi jaksotettu sarjaobligatioiden emissio- ja nimelishinnan erotus (vähensi valtion korkomenoja vuosina 1994-97). Vuonna 1997 korjauserät vähensivät kansantalouden tilinpidon mukaista rahoitusaliijäämää yhteensä 1961 miljoonalla markalla. Vuosien 1994 ja 1995 tietoja on lisäksi korjattu kirjaamalla tuolloinen veronpalautusten siirto Eurostatin päätöksen edellyttämällä tavalla. Muutoksella eliminoidaan verotuksen viivästymisen vaikutus EMU-alijäämään.

**Taulukko 1. Rahoitusylijäämä eli kansantalouden tilinpidon mukainen nettoluotonanto, prosenttia BKT:sta**

	1994	1995	1996*	1997*
Valtio	-11,3	-9,6	-7,3	-4,3
Kunnat	1,3	0,6	0,4	0,0
Sosiaaliturvarahastot	3,9	3,9	3,3	2,9
<b>Yhteensä tilinpidon mukaan</b>	<b>-6,2</b>	<b>-5,2</b>	<b>-3,6</b>	<b>-1,4</b>
<b>Raportoitu (EMU-) nettoluotonanto</b>	<b>-6,4</b>	<b>-4,7</b>	<b>-3,5</b>	<b>-1,1</b>

\* = ennakkotieto

## Raportointi

Vuoden 1992 alussa allekirjoitetun Maastrichtin sopimuksen mukaisesti EU:n jäsenmaat pyrkivät välttämään liiallisia julkisyhteisöjen alijäämiä. Sopimuksen liitteessä on määritelty viitearvot julkisyhteisöjen suunnitelluille ja todellisille budjettialijäämille ja julkiselle velalle osuutena BKT:sta, sekä näiden käsitteiden sisältö.

EU:n komissiolle kahdesti vuodessa päivitettävässä raportissa kukin jäsenmaa kuvaa valtion budjetin ali-/yliäämä-käsitteen ja kansantalouden tilinpidon mukaisen valtion nettoluotonannon yhteyden. Lisäksi raportissa esitetään koko julkisyhteisöt-sektorin nettoluotonannon ja bruttovelan muutoksen väliset yhteydet ja velkakanta. Budjettialijäämä kuvataan kussakin maassa noudatettavan budjettikäytännön mukaisena kun taas nettoluotonannon on oltava ESA:n<sup>1</sup> mukainen ja siten periaatteessa yhtenäinen kaikissa jäsenmaissa.

EMU-kriteerinä käytettyä ja käytettävää velkakäsitettä ei ole täsmällisesti määritelty ESA:ssa. Myös institutionaalisista olosuhteista johtuen tietosisällöt poikkeavat maittain. Alijäämäraportoinnissa syntyvät tiedot ovat kuitenkin vertailukelpoisimpia julkisen talouden tilan kuvaajia. Tähän vaikuttaa osaltaan se,

että raportin laadintaperiaatteet, luokitukset ja muu sisältö on määritelty EU:n asetuksessa (EC 3605/93). Tilastotietojen vertailukelpoisuutta on pyritty lisäämään EU:n tilastoviraston Eurostatin päätöksillä, jotka tarkentavat velka- ja alijäämätilastointia.

Jäsenmaiden kansantalouden tilinpidon laadinnan aikataulut vaihtelevat. Siten myös elokuun ja helmikuun loppuun mennessä raportoitavat, pääosin kansallisiin tilinpitolaskelmiin perustuvat EMU-laskelmat päivitetään eri ajankohtina. Suomen tilinpitolaskelmat laaditaan ensimmäisen kerran tilastovuotta seuraavassa helmikuussa. Sen jälkeen tilastoa tarkennetaan saman vuoden heinä- ja joulukuussa. Lopulliset tiedot Suomen kansantalouden tilinpidosta valmistuvat yleensä noin 1,5 vuoden viiveellä. Yhtä tilastovuotta koskevat EMU-alijäämä- ja velkatiedot raportoidaan komissiolle siten neljä eri kertaa. Tilaston laadintaan käytettävissä oleva perustieto lisääntyy ajan myötä ja tilastot täsmentyvät, mikä on luonteenomaista kansantalouden tilinpidon laadintaprosessille. Samalla EMU-alijäämä-, -velka ja BKT-tiedot ja niiden myötä myös julkisyhteisöjen EMU-kriteereiksi määritellyt suhdeluvut tarkentuvat.

## Käsitteet ja menetelmät

### Julkisyhteisöt -sektori

ESA:n mukaiseen julkiseen sektoriin eli julkisyhteisöihin kuuluvat valtionhallinto, osavaltiohallinto, paikallishallinto sekä sosiaaliturvarahastot. Suomessa julkisyhteisöihin luetaan valtio, kunnat ja kuntayhtymät, Ahvenanmaan maakuntahallinto sekä sosiaaliturvarahastot. Sektorikäsite on sama sekä nettoluotonantoa että velkaa tilastoitaessa.

Suomessa valtio- ja kuntasektoriin ei lueta valtion ja kuntien liikelaitoksia. Valtiosektoriin luetaan budjettitalouden ohella budjetin ulkopuoliset rahastot.

Sosiaaliturvarahastoihin luetaan Suomessa julkisen vallan säätämää sosiaaliturvaa hoitavat yksiköt. Näitä ovat perusturvaa toteuttavat yksiköt kuten Kansaneläkelaitos ja työttömyyskassat sekä lakisääteistä tai siihen rinnastettavaa vapaaehtoista työeläkevakuutusta hoitavat yhtiöt, eläkesäätiöt, eläkekassat sekä julkiset laitokset (esim. Kuntien eläkevakuutus). Työeläkelaitokset määriteltiin tilastoinnissa osaksi Suomen julkista sektoria EU:n komission tammikuussa 1997 tekemällä erityisellä päätöksellä.

<sup>1</sup> European System of Integrated Economic Accounts, 1979, EU:n jäsenmaissa noudatettava talustilastojen laadintaa ohjaava käsikirja, johon alijäämän ja velan tilastointi pääosin perustuu.

## Budjettialijäämä ja nettoluotonanto

Komission kanssa tehdyn sopimuksen mukaan budjettialijäämällä tarkoitetaan Suomessa valtiontalouden kassalaskelman mukaista nettorahoitustarvetta<sup>2</sup>. Käsite kattaa sekä budjettitalouden että budjetin ulkopuoliset rahastot. Se lasketaan kaikkien valtion tulojen ja menojen erotuksena ennen lainanottoa ja kuoletuksia.

Nettorahoitustarpeesta päästään kansantalouden tilinpidon mukaiseen rahoitusyli-/alijäämään eli nettoluotonantoon/-ottoon useiden oikaisuerien kautta. Nettoluotonantoon/-ottoon eivät saa vaikuttaa kansantalouden tilinpidon rahoitustaloustoimia (saatavien ja velkojen muutoksia) edustavat erät kuten lainananto, saadut lainojen takaisinmaksut tai muut finanssisijoitukset.

Satunnaisempia oikaisueriä ovat valtion velkaan liittyvät emissio- ja kurssivoitot tai -tappiot sekä vaikkapa verotuksen viivästymisestä aiheutuneet verotulojen oikaisu<sup>3</sup>. Sektorirajauksesta johtuen yrityssektoriin luettavien liikelaitosten tulot ja menot nettoutetaan laskelmista (tosin valtion liikelaitoksista enää vain muutama kuuluu budjettitalouteen). Valtionavut kunnille kirjataan kuntasektorin tietojen perusteella, mistä aiheutuu kirjauseroa budjetin lukuihin nähden. Eroa kassalaskelmaan aiheuttaa myös tilinpidon käyttämä suoriteperusteinen kirjaus.

Taulukosta 2 nähdään, että vuonna -97 valtion nettorahoitustarve pieneni 23,4 miljardia markkaa. Tilinpidon alijäämä väheni kuitenkin vain 15,2 miljardia markkaa, mikä johtui rahoitustaloustoimiin (mm. takaisinmaksut) ja muiksi oikaisueriksi (mm. kurssivoitot) luettavien tuloerien kasvusta.

**Taulukko 2. Valtion nettoluotonannon laskeminen valtiontalouden nettorahoitustarpeesta, mrd mk**

	1996*	1997*
<b>A. Valtiontalouden nettorahoitustarve</b>	<b>-36,8</b>	<b>-13,4</b>
Lainananto (-)	-7,4	-9,4
Osakkeiden ja osuuksien hankinta (-)	-6,5	-0,9
Finanssisijoitukset yhteensä (-)	-13,9	-10,2
Saadut lainojen takaisinmaksut (+)	10,0	11,9
Osakkeiden myynti, muut rahoitustaloustoimet (+)	4,1	1,7
<b>B.1. Rahoitustaloustoimet yhteensä, netto (+/-)</b>	<b>0,2</b>	<b>3,3</b>
<b>B.2. Muut oikaisuerät, netto (+/-)</b>	<b>5,1</b>	<b>10,2</b>
<b>B. Oikaisuerät yhteensä (vähennetään)</b>	<b>5,3</b>	<b>13,5</b>
<b>A-B. Valtion nettoluotonanto tilinpidossa</b>	<b>-42,1</b>	<b>-26,9</b>
+/- Komission tilastopäätökset alijäämätilastoinnista	0,9	2,0
<b>= Raportoitu valtion nettoluotonanto</b>	<b>-41,3</b>	<b>-24,9</b>

\* = ennakkotieto

## Julkisyhteisöjen nettoluotonanto ja velan muutos

Julkisyhteisöjen EMU-velkaan ja sen muutokseen vaikuttaa nettoluotonannon ohella moni muu tekijä. Taulukossa 3 näistä on kuvattu tärkeimmät:

Annettujen lainojen kanta (B.1.) pieneni molempina vuosina. Työeläkelaitosten lainamuotoinen luotokanta supistui ennakkotietojen mukaan vuonna

<sup>2</sup> Tietoja nettorahoitustarpeesta julkaistaan mm. valtiovarainministeriön Kansantalouden kehitysarvio-julkaisussa sekä Tilastokeskuksen Tilastokatsauksia- sarjassa.

<sup>3</sup> Eurostatin joulukuussa 1997 tekemän päätöksen mukaisesti EMU-raportoinnissa ainoastaan lakimuutokseen tai muuhun pysyvään käytäntöön perustuva tulo- ja omaisuusverojen eräpäivämuutos saa vaikuttaa alijäämään. Verotuksen viivästymisen vv. 1994-95 perustui Suomessa hallinnolliseen päätökseen. Raportoituja tilastotietoja vuosilta 1994 ja 1995 on tästä syystä korjattu verrattuna kansantalouden tilinpitoon.



1997 enää 8 miljardilla markalla vähennyttyään vuonna 1996 16 miljardilla markalla.

Muiden rahoitusvarojen<sup>4</sup> nettolisäykseen (B.3.) vaikutti erityisesti työeläkelaitosten tekemät joukkovelkakirjojen ostot. Suurin osa hankinnoista kohdistui valtion joukkovelkakirjoihin. Lainanotto julkisen sektorin sisältä (B.4.) onkin molempina tarkasteluvuosina merkittävästi lieventänyt EMU-velan kasvua. Samalla kun työeläkelaitokset luotottivat edelleen voi-

makkaasti valtiota, kuntasektorin velka sekä valtiolle että työeläkelaitoksille on edelleen pienentynyt.

Julkisyhteisöistä valuuttamääräistä velkaa on lähinnä valtiolla. Valuuttakurssimuutokset (B.5) kasvattivat nostovaluutoissa arvotettua velkaa viime vuonna 10 miljardilla markalla.

Muita velanottoa lisääviä tai vähentäviä tekijöitä (B.6) voivat olla mm. siirtosaamisten ja -velkojen muutokset, kauppaluotot, joukkovelkakirjalainojen emissiovoitot tai -tappiot ja luottotappiot.

**Taulukko 3. EMU-velan muutokseen vaikuttavat tekijät, mrd mk**

	1996*	1997*
<b>A. Julkisyhteisöjen raportoitu nettoluotonanto</b>	<b>-19,8</b>	<b>-7,0</b>
B.1. Lainananto, netto (plus-merkki= lainananto on nettomääräisesti pienentynyt)	19,7	8,6
B.2. Osakkeiden hankinta	-5,3	-3,5
B.3. Muiden rahoitusvarojen nettolisäys	-26,3	-8,5
B.4. Sisäisten velkojen lisäys (plus-merkki= sektorin sisäiset velat kasvaneet)	14,6	8,8
B.5. Valuuttakurssivaikutus	-2,0	-10,0
B.6. Muut	6,7	0,7
<b>C. EMU-velan muutos (miinus-merkki kuvaa velan kasvua)</b>	<b>-12,4</b>	<b>-10,9</b>

\* = ennakkotieto

## Velkakanta vaateittain

EMU-velkaan luetaan julkisyhteisöjen kansantalouden muilta sektoreilta ja ulkomailta saamat velkakirjalainat, joukkovelkakirjalainat, lyhytaikaiset arvopaperit (valtion velkasitoumukset, kuntatodistukset, sijoitustodistukset, yritystodistukset), muut lyhytaikai-

set lainat (käytetty shekkitaliluotto, vekselit) sekä valtion metallirahavastuu (taulukko 4).

Eurostatin päätöksen mukaisesti EMU-velka arvotetaan nimellisarvoon. Ulkomaan valuutan määräinen velka arvotetaan alkuperäisissä nostovaluutoissa.

**Taulukko 4. Suomen EMU-velka rahoitusvaateittain, mmk**

	1994	1995	1996*	1997*
Käteisraha	1 806	1 882	1 906	2 015
Lyhytaikaiset arvopaperit	29 560	31 429	31 083	28 244
Joukkovelkakirjalainat	238 731	252 035	267 004	279 754
Muut lyhytaikaiset lainat	30	82	21	115
Muut keskipitkä- ja pitkäaikaiset lainat	34 204	33 913	31 758	32 591
<b>Velka yhteensä</b>	<b>304 331</b>	<b>319 341</b>	<b>331 772</b>	<b>342 719</b>
<b>Velka, prosenttia BKT:sta</b>	<b>59,6</b>	<b>58,1</b>	<b>57,8</b>	<b>55,1</b>

\* = ennakkotieto

<sup>4</sup> Muihin rahoitusvaroihin luetaan tässä käteisraha, talletukset, sijoitukset lyhytaikaisiin arvopapereihin ja joukkovelkakirjalainoihin

**Taulukko 5. EMU-velka vuoden lopussa, prosenttia BKT:sta**

	1994	1995	1996*	1997*
Alankomaat	77,9	79,1	77,2	72,1
Belgia	133,5	131,3	126,9	122,2
Espanja	62,6	65,5	70,1	68,8
Irlanti	89,1	82,3	72,7	66,3
Iso-Britannia	50,5	53,9	54,7	53,4
Italia	124,9	124,2	124,0	121,6
Itävalta	65,4	69,2	69,5	66,1
Kreikka	109,3	110,1	111,6	108,7
Luxemburg	5,7	5,9	6,6	6,7
Portugali	63,8	65,9	65,0	62,0
Ranska	48,5	52,7	55,7	58,0
Ruotsi	79,0	77,6	76,7	76,6
Saksa	50,2	58,0	60,4	61,3
<b>Suomi</b>	<b>59,6</b>	<b>58,1</b>	<b>57,8</b>	<b>55,1</b>
Tanska	78,1	73,3	70,6	65,1

Lähteet:

Suomi: raportti elokuu -98 EU:n komissiolle

Muut maat: EC ECONOMIC DATA POCKET BOOK 7/1998

**Taulukko 6. Julkisyhteisöjen EMU-ylijäämä (+) / alijäämä (-), prosenttia BKT:sta**

	1994	1995	1996*	1997*
Alankomaat	-3,8	-4,0	-2,3	-1,4
Belgia	-4,9	-3,9	-3,2	-2,1
Espanja	-6,3	-7,3	-4,6	-2,6
Irlanti	-1,7	-2,2	-0,4	0,9
Iso-Britannia	-6,8	-5,5	-4,8	-1,9
Italia	-9,2	-7,7	-6,7	-2,7
Itävalta	-5,0	-5,2	-4,0	-2,5
Kreikka	-10,0	-10,3	-7,5	-4,0
Luxemburg	2,8	1,9	2,5	1,7
Portugali	-6,0	-5,7	-3,2	-2,5
Ranska	-5,8	-4,9	-4,1	-3,0
Ruotsi	-10,3	-6,9	-3,5	-0,8
Saksa	-2,4	-3,3	-3,4	-2,7
<b>Suomi</b>	<b>-6,4</b>	<b>-4,7</b>	<b>-3,5</b>	<b>-1,1</b>
Tanska	-2,8	-2,4	-0,7	0,7

Lähteet:

Suomi: raportti elokuu -98 EU:n komissiolle

Muut maat: EC ECONOMIC DATA POCKET BOOK 7/1998

SVT Suomen virallinen tilasto  
Finlands officiella statistik  
Official Statistics of Finland

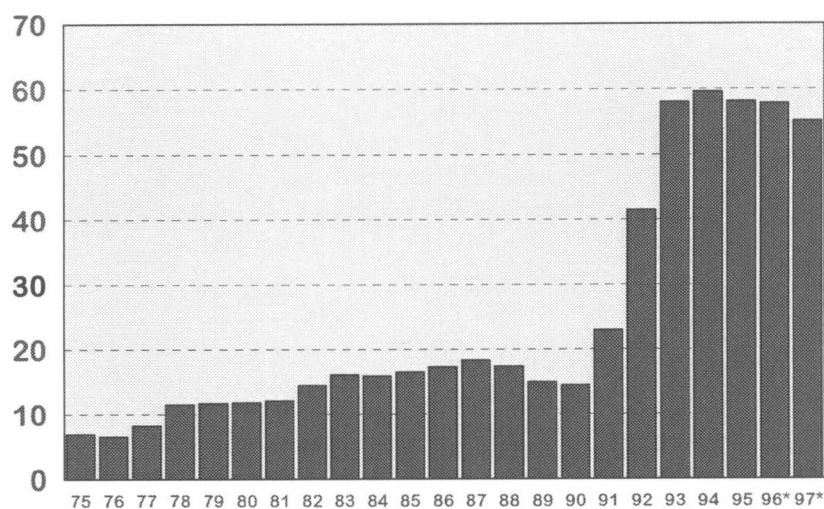
Julkinen talous 1998:7  
Offentlig ekonomi  
Public Economy

Lisätietoja:

Paula Koistinen-Jokiniemi, (09) 1734 3362  
Risto Suomela (09) 1734 3315

[www.stat.fi/tk/emu.html](http://www.stat.fi/tk/emu.html)

### Julkisyhteisöjen EMU-velka 1975–97\*, prosenttia BKT:sta



TILASTOKESKUS