

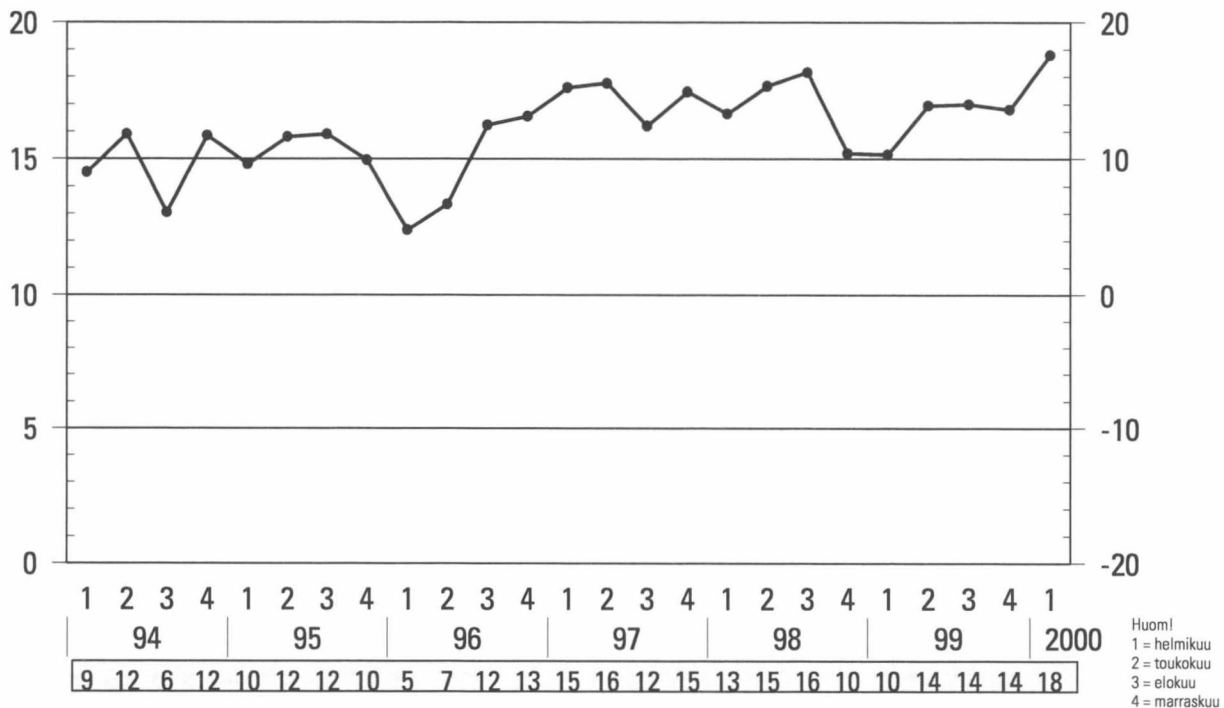
# Kuluttajabarometri maakunnittain

2000, 1. neljännes

Lisätietoja: Pellervo Marja-aho

Vastaava tilastojohtaja: Markku Suur-Kujala

## Kuluttajien luottamusindikaattori



Vuosineljännes ja indikaattorin pisteluku

# Sisällys

	Sivu
Katsaus .....	3
Tutkimusmenetelmä .....	8

## **Kuviot**

1. Suomen taloudellinen tilanne nyt vs. 12 kk sitten .....	9
2. Suomen taloudellinen tilanne 12 kk kuluttua vs. nyt .....	10
3. Työttömien määrä 12 kk kuluttua nykyhetkeen verrattuna .....	11
4. Elinkustannukset nyt verrattuna 12 kk sitten .....	12
5. Kuluttajahinnat 12 kk kuluttua vs. nyt .....	13
6. Oman talouden tilanne nyt verrattuna 12 kk sitten .....	14
7. Oman talouden tilanne 12 kk kuluttua verrattuna nykyhetkeen .....	15
8. Ajankohdan edullisuus suurempiin hankintoihin .....	16
9. Aikooko talous hankkia omistusasunnon seuraavien 12 kk aikana .....	17
10. Aikooko talous hankkia henkilöauton seuraavien 6 kk aikana .....	18
11. Ostoaikomukset eräissä kulutusryhmissä seuraavien 6 kk aikana, maakunnittain .....	19
12. Millainen ajankohta on säästämisen kannalta .....	20
13. Miten todennäköisesti talous säästää seuraavien 12 kk aikana .....	21
14. Millainen ajankohta on luotonoton kannalta .....	22
15. Aikooko talous ottaa luottoa seuraavien 12 kk aikana .....	23

# Katsaus

Vuoden 2000 helmikuun tulokset perustuvat kotitalouksien haastatteluihin viikoilla 6–7 ja ensimmäisen neljänneksen maakunnittaiset tulokset haastatteluihin viikoilla 2–3, 6–7 ja 10–11 vuonna 2000.

## Suomen talouskehitys

### Mennyt vuosi (kuvio 1, sivu 9)

Kuviosta 1 käy ilmi miten kuluttajat ovat arvioineet Suomen talouskehitystä. Mittarina käytetään kuluttajien vastauksista johdettua saldolukua. Saldoluvun laskentaperiaate on esitetty sivulla 8. Vuoden 1998 syksyllä kuluttajien arviot alkoivat heikentyä. Helmikuussa 1999 saldoluvun arvo oli laskenut +10:een. Kesällä -99 kuluttajien arviot paranivat. Saldoluku on sen jälkeen liikkunut enimmäkseen +20:n ja +25:n välillä. Helmikuussa pisteluku oli +23,4. Puolet vastaajista arvioi maan talouden parantuneen edellisten 12 kuukauden aikana. Neljä kymmenestä arvioi sen pysyneen ennallaan. Viisi sadasta arvioi sen huonontuneen. Eri sosioekonomisista ryhmistä maatalousyrittäjät (+8) pitivät talouskehitystä hitaanlaisena, muut yrittäjät ja ylemmät toimihenkilöt (+31) selvästi parempana.

### Tuleva vuosi (kuvio 2, sivu 10)

Kuluttajien arviot maan tulevasta taloudesta heikkenivät nopeasti vuoden 1998 syksyllä. Marraskuussa -98 ja helmikuussa -99 osoittimen arvo oli (+2). Keväästä -99 lähtien arviot ovat parantuneet. Vuoden 2000 helmikuussa pisteluku oli +17. Neljä kymmenestä ennusti maan talouden paranevan ja yksi kymmenestä huononevan seuraavan vuoden aikana. Joka toinen arvioi talouden olevan vuoden kuluttua ennallaan. Ikäryhmisistä luottavaisimpia olivat 15–24-vuotiaat (+22). Yli 65-vuotiaat (+9) ennustivat talouden paranevan hitaanlaisesti, maatalousyrittäjät (-1) hieman heikkenevän.

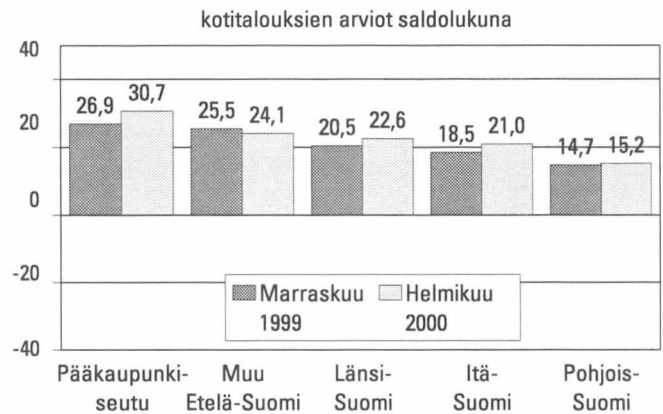
## Oman talouden kehitys

### Mennyt vuosi (kuvio 6, sivu 14)

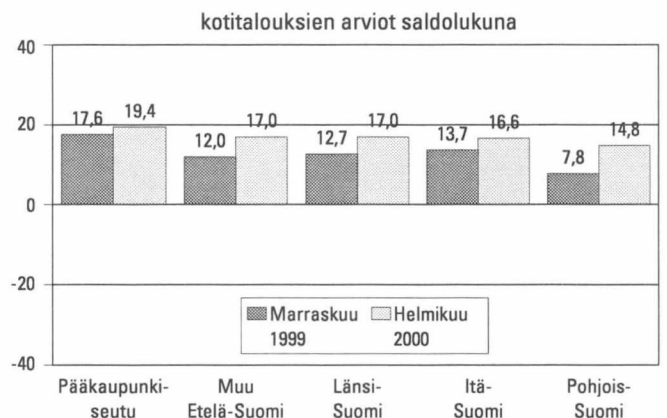
Kotitalouksien talous heikkeni lamavuosina. Sitä kesti haastattelujen mukaan vuoden 1996 puoliväliin asti. Kesästä 1996 alkaen kotitaloudet ovat arvioineet taloutensa jatkuvasti parantuneen. Helmikuussa 2000 osoittimen arvo oli +8,2. Runsas neljännes katsoi taloutensa parantuneen edellisten 12 kuukauden aikana. Kuusi kymmenestä arvioi sen pysyneen ennallaan ja viisitoista sadasta huonontuneen. Parhaiten oli kehittynyt 25–34-vuotiaiden talous (+21). Heikoimmoin oli kehittynyt työttömien (-14), eläkeläisten (-7) ja maatalousyrittäjien (-4) talous.

Alimman tulonsaajaneljänneksen taloudet (-7) arvioivat taloutensa hieman heikentyneen. Muiden neljän-

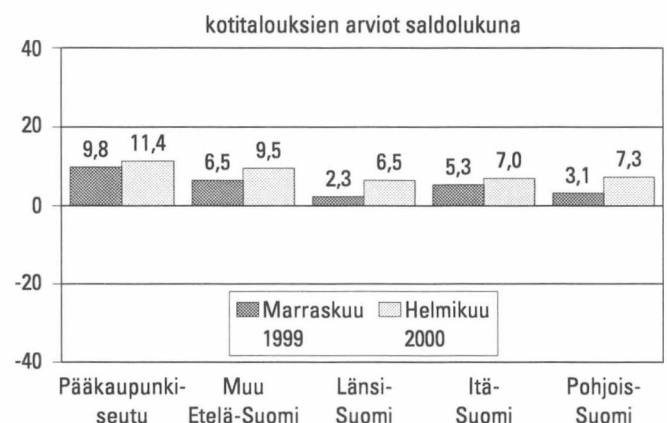
**Alueittaiset arviot Suomen talouskehityksestä edellisten 12 kk aikana**



**Alueittaiset ennusteet Suomen talouskehityksestä seuraavien 12 kk aikana**



**Alueittaiset arviot oman talouden kehityksestä edellisten 12 kk aikana**



nesten arvot olivat: toiseksi alin +8, toiseksi ylin +11 ja ylin neljäs +18.

### Tuleva vuosi (kuvio 7, sivu 15)

Kuluttajat ovat olleet omien talousnäkömiensä suhteen toiveikkaita jo runsaat viisi vuotta. Helmikuussa talous-odotuksia mittaava saldoluku oli +13. Kuusi kymmenestä uskoi taloutensa olevan vuoden kuluttua ennallaan. Kolme kymmenestä arvioi taloutensa paranevan ja yksi kymmenestä huononevan. 15–34-vuotiaat (+25) ja 35–54-vuotiaat (+13) odottavat taloutensa paranevan. Tätä vanhemmat arvelevat taloutensa hieman huononevan. Tulonsaajaneljänneksittäin odotuksissa ei ollut suuria eroja, saldolutuvat vaihtelivat +12:n ja +15:n välillä.

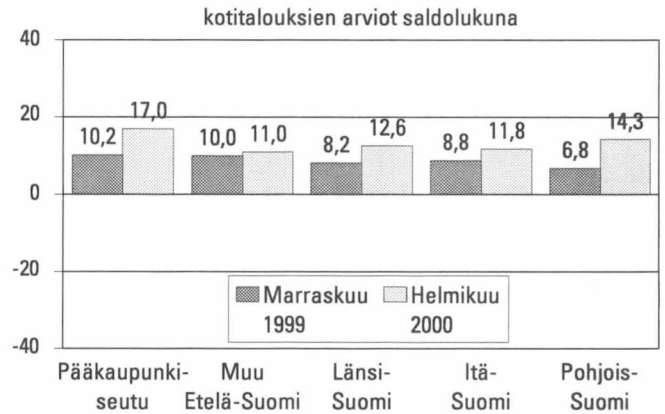
### Ostamisen edullisuus (kuvio 8, sivu 16)

Ostamisen edullisuutta mittaavan osoittimen arvo oli helmikuussa +26. Arviot paranivat kotitalouden tulojen kasvaessa. Osoittimen arvot eri tuloluokissa olivat: alin tulonsaajaneljännes: +16, toiseksi alin: +23, toiseksi ylin +28, ylin +35.

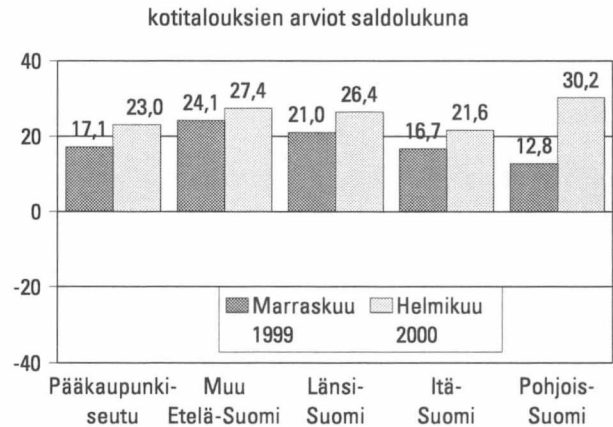
### Kuluttajien luottamusindikaattori (etukansi)

Kuluttajien luottamusindikaattori lasketaan edellä käsiteltyjen osoittimien aritmeettisena keskiarvona. Laskentaperiaate esitetään sivulla 8. Helmikuussa 2000 luottamusindikaattorin arvo oli +17,6. Mielialat olivat Pääkaupunkiseudulla (+20) hieman muuta maata paremmat. Väestöryhmistä luottavaisimpia olivat yrittäjät (+24) ja toimihenkilöt (+23). Maatalousyrittäjät (+6) ja eläkeläiset (+8) olivat arvioissaan muita varovaisempia.

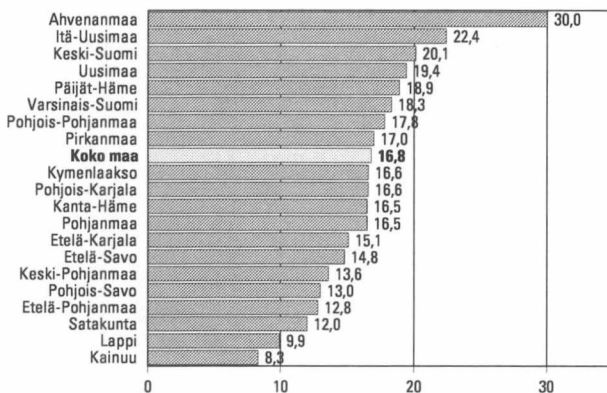
### Alueittaiset ennusteet oman talouden kehityksestä seuraavien 12 kk aikana



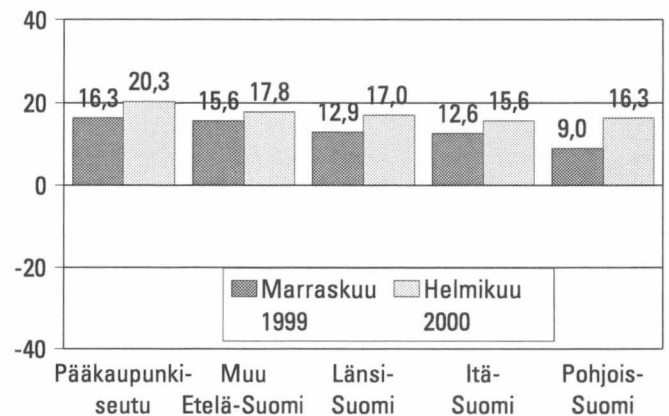
### Alueittaiset arviot ostamisen edullisuudesta



### Kuluttajien luottamusindikaattori maakunnittain, 1. neljännes 2000



### Kuluttajien luottamusindikaattori suuralueittain





## Työttömyys (kuvio 3, sivu 11)

Helmikuussa 2000 vähän yli puolet vastaajista arvioi työttömyyden vähenevän seuraavien 12 kuukauden aikana. Työttömyyden kasvua povasi joka kymmenes. Työttömyysodotuksia mittaavan osoittimen arvo oli -24,5. Pääkaupunkiseudulla asuvien (-28) arviot olivat muita alueita optimistisempia.

## Kuluttajahinnat

### Mennyt vuosi (kuvio 4, sivu 12)

Kuluttajabarometri mittaa myös miten suomalaiset seuraavat kuluttajahintojen tai elinkustannusten muutoksia. Kuluttajia pyydetään arvioimaan kuinka monta prosenttia kuluttajahinnat ovat muuttuneet viimeisten 12 kuukauden aikana. Hintojen vuosimuutokseksi arviointiin helmikuussa +2,3 prosenttia. Tilastokeskuksen mittaama kuluttajahintaindeksin vuosimuutos oli samana aikana +2,7 prosenttia.

### Tuleva vuosi (kuvio 5, sivu 13)

Kuluttajia pyydetään myös arvioimaan kuinka monta prosenttia hinnat tulevat seuraavien 12 kuukauden aikana muuttumaan. Hintojen muutokseksi seuraavien 12 kuukauden aikana ennustettiin helmikuussa +2,5 prosenttia.

## Ostoaikomukset

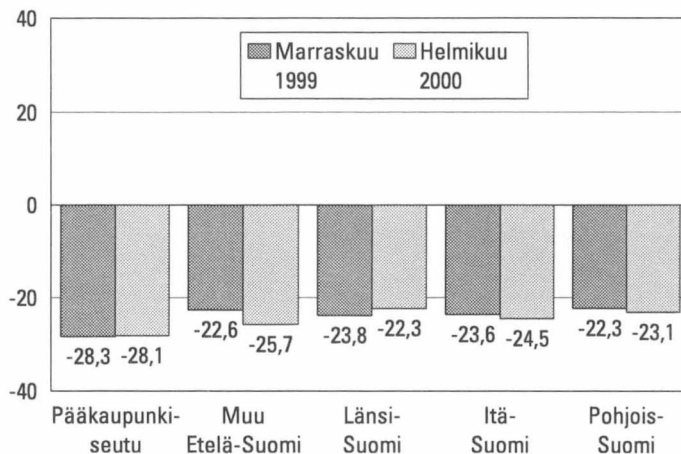
Hyödykeryhmittäisiä ostoaikomuksia tarkasteltaessa otetaan huomioon vain täysi-ikäisten vastaukset. Ostoaikomukset koskevat seuraavaa puolta vuotta. Poikkeuksena omistusasunto, jonka osalta suunnittelujakso on 12 kuukautta. Huhtikuusta 1998 lähtien asunnon ostoa koskeva kysymys muuttui siten, että 12 kuukauden kysymys esitetään haastattelussa tarkennuksena pitemmän suunnittelujakson (24 kk) kysymykselle. Muutoksella saattaa olla vaikutusta vastausjakaumiin.

### Omistusasunto (kuvio 9, sivu 17)

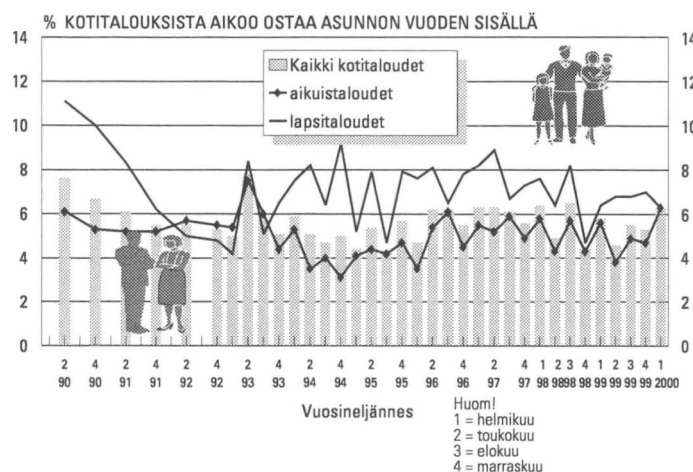
Asuntokaupan vilkkaina vuosina 1980-luvun lopulla asunnon ostoa suunnitteli joka kymmenes kotitalous. Tämän jälkeen ostoaiheet laskivat muutaman vuoden ajan. Vuoden 1995 lopulta lähtien ostoaiheet alkoivat pikkuhiljaa nousta. Vuoden 1999 aikana ne ovat laskeutuneet hieman. Helmikuussa 2000 uudella haastattelutavalla tehdyn kyselyn mukaan 6,3 prosenttia vastaajista aikoo ostaa asunnon vuoden sisällä. Ikäryhmistä muita innokkammin asunnon ostoa suunnittelevat 25–34-vuotiaat (10 %). Pääkaupunkiseudulla aikoo asunnon hankkia noin 9 prosenttia talouksista, muualla maassa noin 6 prosenttia.

Barometri selvittää myös asunnon hankinnan rahoitustapoja. 42 prosenttia asunnon ostoa suunnittelevista ilmoitti helmikuussa tärkeimmäksi rahoitustavaksi pankkilainan. Muut rahoitustavat ja niiden osuudet olivat: nykyisen asunnon myyntitulo 34%, omat säästöt 18%, muun omaisuuden myynti 4 %.

## Työttömyysodotukset alueittain



## Asunnon ostoaiheet 1990–1999



## Henkilöauto (kuvio 10, sivu 18)

Huhtikuussa 1998 auton hankintaa koskeva kysymys muuttui siten, että 6 kuukauden kysymys esitetään haastattelussa tarkennuksena pitemmän suunnittelujakson (24 kk) kysymykselle. Muutoksella saattaa olla vaikutusta vastausjakaumiin. 10,3 prosenttia talouksista aikoo helmikuussa 2000 ostaa tai vaihtaa henkilöauton puolen vuoden sisällä. Tämän mukaan kotitaloudet ostaisivat puolessa vuodessa noin 240 000 henkilöautoa. Näistä uusia olisi 70 000 ja käytettyjä autoja noin 170 000 kappaletta.

Joka kolmas aikoo rahoittaa autonsa hankinnan pääasiassa nykyisen auton myyntitulolla. Lähes yhtä moni aikoo maksaa auton säästöillään. Pankkilainaa aikoo käyttää joka viides. 13 prosenttia aikoo turvautua osamaksukauppaan.

## Lomamatkat ja vapaa-aika

41 % kotitalouksista suunnitteli helmikuussa tekevänsä ulkomaan lomamatkan puolen vuoden sisällä. Innokkaimpia olivat pääkaupunkiseudun kotitaloudet (61 %). Matkustusaikomukset vähenivät pohjoiseen mentäessä. Osuudet olivat: muu Etelä-Suomi 42 %, Länsi-Suomi 38 %, Itä-Suomi 30 ja Pohjois-Suomi 23 %. Kotimaan lomamatkaa puolen vuoden sisällä suunnitteli 58 prosenttia kotitalouksista.

Muun kulkuvälineen kuin auton aikoi hankkia 13 % ja kalliita harrastus- ja urheiluvälineitä 17 % kotitalouksista. Aikomuksia oli muita ikäryhmiä enemmän nuorten vastaajien talouksissa. Vapaa-ajan asunnon hankintaa suunnitteli 4 kotitaloutta sadasta.

## Koti, asuminen

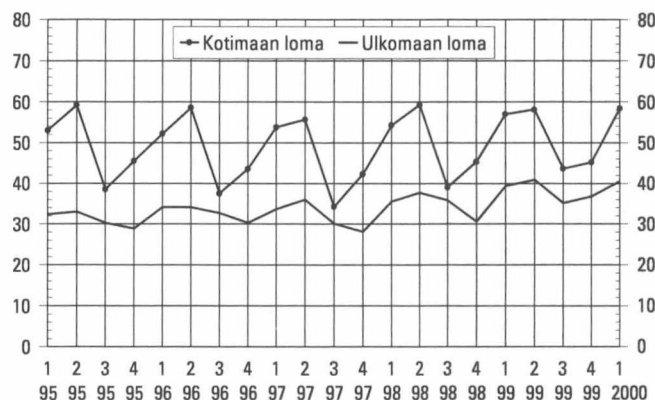
Kodin sisustamista seuraavan puolen vuoden sisällä suunnitteli 45% kotitalouksista. Kodin sisustaminen on erityisen ajankohtaista kun nuori siirtyy omaan talouteen tai kun perheeseen syntyy lapsia. Opiskelijoiden talouksista kaksi kolmesta ja lapsiperheistä yli puolet suunnittelee kodin sisustamista. Eläkeläisistä joka viides aikoo sisustaa kotiaan.

Asuntoremonttia suunnitteli joka neljäs talous. Kodin remonttiaikeet näyttävät riippuvan perhetyyppistä. Yksinasuvista 18 %, aikuistalouksista 25 % ja lapsiperheistä 33 % suunnittelee remonttia.

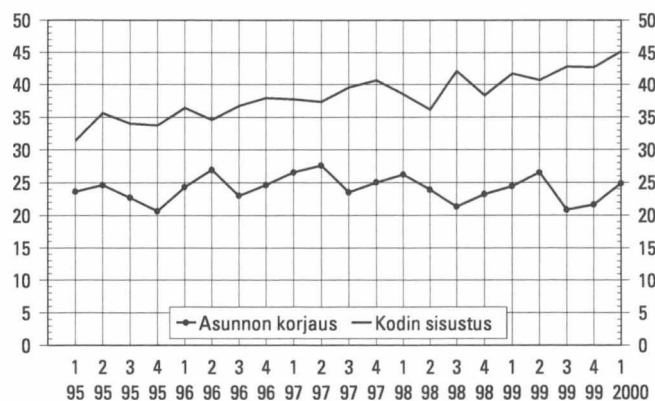
Kodinkoneita aikoi hankkia 25 % talouksista. Opiskelijoista 43 prosentilla oli aikomus hankkia niitä. Hankinta-aikomukset vähenevät iän myötä. Eläkeläisistä 13 % aikoi hankkia kodinkoneita puolen vuoden sisällä.

Viihde-elektroniikkaa aikoi hankkia joka kolmas kotitalous. Hankinta-aikomuksia oli eniten opiskelijatalouksissa (61 %). Eläkeläisistä tai maatalousyrittäjistä samaa suunnitteli noin joka kymmenes.

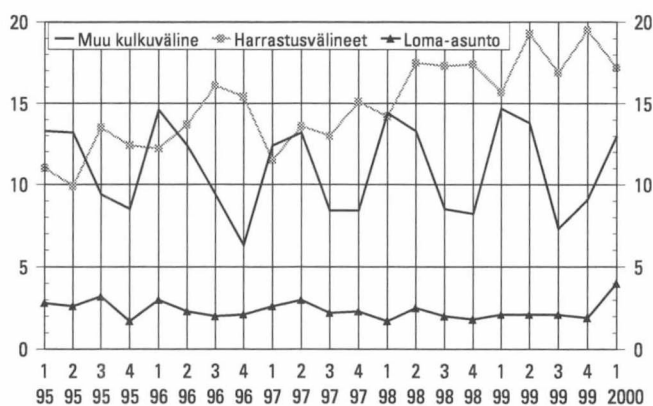
% kotitalouksista aikoo tehdä lomamatkan 6 kk sisällä



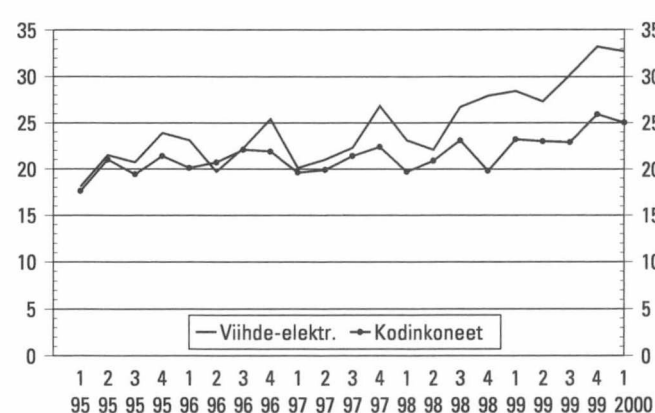
% kotitalouksista aikoo käyttää rahaa seuraaviin menokohteisiin



% kotitalouksista aikoo käyttää rahaa seuraaviin menokohteisiin



% kotitalouksista aikoo käyttää rahaa seuraaviin menokohteisiin



## Säästäminen (kuviot 12–13, sivut 20–21)

Säästämisen edullisuutta arvioitaessa joudutaan arvioimaan eri sijoituskohteiden edullisuutta. Pankkitalletusten reaalikorot ovat laskeneet eivätkä houkuta sijoittajia entiseen tapaan. Viime kuukausina kuluttajat ovat kiinnostuneet arvopaperisäästämisestä kurssien noustessa kovasti. Säästämisen edullisuutta mittaava saldoluku on noussut myös ja oli helmikuussa +9,8. Noin 70 prosenttia kotitalouksista (1,6 milj. taloutta) ilmoitti todennäköisesti säästävänsä seuraavan vuoden aikana. Säästämiseen voi olla useita syitä. Tavallisin syy on pahan päivän varalle säästäminen (1 090 000 taloutta). Lomanviettoa (1 030 000 taloutta) tai velan hoitoa (745 000 taloutta) varten säästetään myös yleisesti. Kestokulutushyödykkeitä varten säästää 710 000, vanhuuden varalle 575 000 ja asuntoon etukäteen 285 000 taloutta.

Rahat aiotaan useimmiten sijoittaa pankkitilille (1 040 000 taloutta). Muut sijoitusmuodot ja talouksien määrät olivat: osakkeet 375 000, obligaatiot 110 000, muut arvopaperit 280 000, kiinteä omaisuus 215 000, asunto-osake 145 000, vapaa-ajan asunto 132 000 taide- ja arvoesineet 110 000 ja muu sijoitusmuoto 85 000 taloutta.

Kotitalouksilta kysytään myös niiden rahatilannetta. Helmikuussa 2000 kotitaloudet kuvasivat rahatilannettaan seuraavasti: "talous velkaantuu": 1,9 %, "kulutukseen joudutaan käyttämään säästöjä": 4,3 %, "rahat riittävät nipin napin": 38,5 %, "talous pystyy säästämään hieman": 47,3 % ja "talous pystyy säästämään paljon": 7,8 % kotitalouksista.

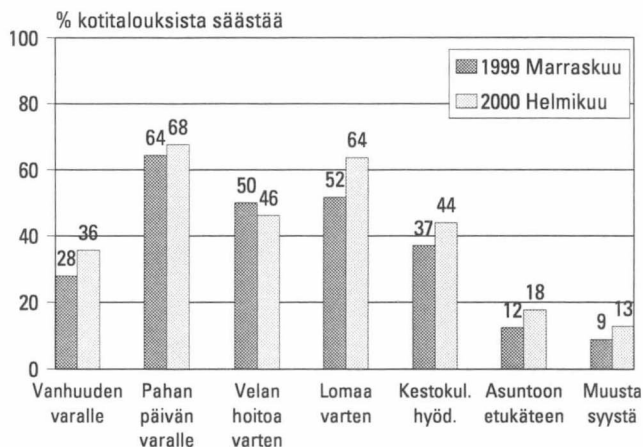
## Luotonotto (kuviot 14–15, sivut 22–23)

Arviot lainanoton edullisuudesta seurailevat lainakorkojen muutoksia. Seitsemän kymmenestä piti ajankohdtaa otollisena lainanotolle. Lainanoton edullisuutta mittaava saldoluku oli helmikuussa 25,5.

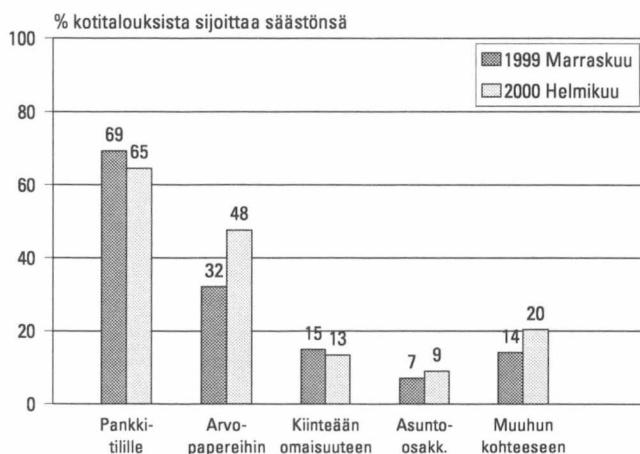
Helmikuussa 14,1 prosenttia kotitalouksista (330 000 taloutta) aikoi ottaa lainaa seuraavien 12 kuukauden aikana. Innokkaimmin lainan ottoa suunnittelivat 15–34-vuotiaiden taloudet. Näistä 24 % aikoi ottaa lainaa.

Luottoa voidaan ottaa yhteen tai useampaan tarkoitukseen. Helmikuussa luottoa aiottiin ottaa eri tarkoituksiin seuraavasti: kestokulutustavarat 30, opinnot 25, kiinteä omaisuus 24, , asunto-osake 23, , arvopaperit 2,6 ja muu käyttötarkoitus 15 prosenttia lainan ottoa suunnittelevista talouksista.

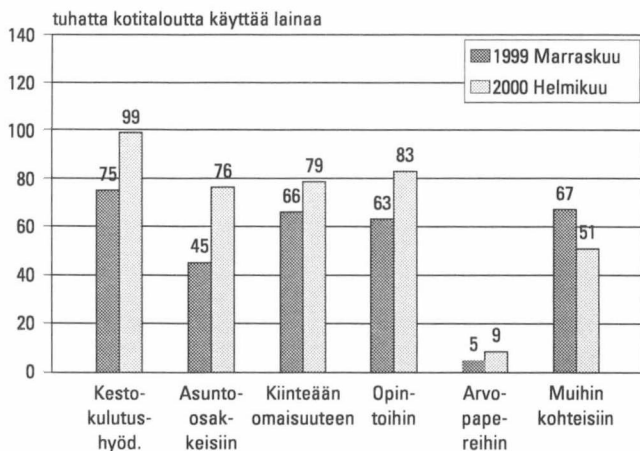
## Mihin tarkoitukseen kotitaloudet säästävät?



## Säästöjen sijoituskohteet



## Mihin kotitaloudet aikovat ottaa lainaa?



# Tutkimusmenetelmä

Kuluttajabarometrin avulla mitataan suomalaisten mielikuvia yleisestä ja oman kotitalouden taloudellisesta kehityksestä sekä aikomuksista tehdä suurempia hankintoja, säästää tai ottaa luottoa. Ensimmäinen kuluttajabarometritutkimus tehtiin marraskuussa 1987. Vuoteen 1991 asti se tehtiin kaksi kertaa vuodessa – touko- ja marraskuussa. Vuonna 1992 tutkimuskerrat nostettiin neljään. Tutkimuskuukaudet olivat helmi-, touko-, elokuu ja marraskuu. Lokakuusta 1995 alkaen tiedot on kerätty EU:n komission toimeksiannosta joka kuukausi.

Kuluttajabarometrin kysymykset ovat aina olleet suurimmaksi osaksi vertailukelpoiset vastaavien kansainvälisten tutkimusten kanssa. Lokakuussa 1995 keskeisimmät kysymykset yhdenmukaistettiin EU-maiden harmonisoidun kuluttajasurveyn 15 kysymyksen kanssa. Tämä aiheutti pieniä muutoksia kuluttajabarometrin tietosisältöön. EU-kysymysten lisäksi nykyinen kuluttajabarometri sisältää parikymmentä Suomen omaa kysymystä, jotka ovat olleet mukana alusta lähtien.

## Tietojen keruu

Kuluttajabarometrin tiedot kerättiin joulukuuhun 1999 asti Tilastokeskuksen työvoimatutkimuksen yhteydessä. Tutkimuksessa käytettiin kuutta rotatoivaa paneelia. Samalle henkilölle esitettiin kysymykset kolme kertaa puolen vuoden välein ja kohdehenkilöistä oli joka kuukausi uusia noin kolmannes. Tilastokeskuksen kenttähaastattelijat tekivät haastattelut (puhelimitse) eri puolilla Suomea.

Tammikuusta 2000 alkaen kuluttajabarometrin kohteena on kuukausittain kokonaan vaihtuva henkilöotos. Samaa otosta käytetään myös suomalaisten matkailututkimuksen ym. kyselyjen tiedonkeruussa. Kaikki haastattelut tehdään nyt keskitetysti Tilastokeskuksen puhelinhaastattelu- eli CATI-keskuksesta. Tutkimusalueena on edelleen koko maa. Vastajat edustavat Suomen 15–74-vuotiasta väestöä iän, sukupuolen, asuinläänin ja äidinkielen suhteen. Edellä kuvatulla tiedonkeruumenetelmän muutoksella on jonkin verran vaikutusta kuluttajabarometrin vastausjakaumiin.

Tutkimuksen netto-otoskoko oli vuoden 2000 helmikuussa 2 192 henkilöä. Vastauksia saatiin 1 547 jo-

ten tutkimuksen nettokato oli 29,4 prosenttia. Maakunnittainen neljännesvuositarkastelu on tehty ottamalla tutkimukseen mukaan tammi-, helmi- ja maaliskuun haastatteluaineisto. Kuluttajabarometrin netto-otoskoko oli vuoden 2000 ensimmäisellä neljänneksellä 6 573 henkilöä. Vastauksia saatiin 4 650, joten tutkimuksen nettokato oli 29,3 prosenttia. Itä-Uudenmaan, Keski-Pohjanmaan, Kainuun ja Ahvenanmaan luvut eivät ole haastattelujen pienen määrän takia yhtä luotettavia kuin muiden maakuntien luvut.

## Luottamusindikaattori

Kuluttajien luottamusindikaattori saadaan Euroopan Unionin alueella sovellettavan laskentatavan mukaisesti seuraavien kysymysten saldoluviista:

Suomen taloudellinen tilanne tällä hetkellä verrattuna 12 kuukautta sitten vallinneeseen tilanteeseen

- Suomen taloudellinen tilanne 12 kuukauden kuluttua verrattuna tällä hetkellä vallitsevaan tilanteeseen
- Oma taloudellinen tilanne tällä hetkellä verrattuna 12 kuukautta sitten vallinneeseen tilanteeseen
- Oma taloudellinen tilanne 12 kuukauden kuluttua verrattuna tällä hetkellä vallitsevaan tilanteeseen
- Ajankohdan edullisuus suurempiin hankintoihin.

Saldoluvut lasketaan yhteen ja jaetaan viidellä. Saldolukujen ja kuluttajien luottamusindikaattorin arvoalue on (–100, 100).

## Saldoluku

Tutkimuksesta laadituissa kuvioissa viitataan saldolukuihin. Laskentaperiaate on seuraava: Haastateltavilta kysytään: "Millainen on mielestänne Suomen taloudellinen tilanne tällä hetkellä verrattuna 12 kuukautta sitten vallinneeseen tilanteeseen?" Vastausvaihtoehdot on esitetty oheisessa taulukossa. Kunkin vastausvaihtoehdon prosenttiosuus kerrotaan sen painokertoimella. Tulojen summana saadaan saldoluku. Esimerkkinä kuvio 1, sivu 9: Suomen taloudellinen tilanne nyt verrattuna 12 kuukautta sitten, helmikuu 2000.

Vastaus	%-osuus	Paino-kerroin	Tulo
Paljon parempi	2,0	1	2,0
Jonkin verran parempi	48,2	0,5	24,1
Samanlainen	43,4	0	0
Jonkin verran huonompi	4,5	–0,5	–2,2
Paljon huonompi	0,5	–1	–0,5
Ei osaa sanoa	1,5	0	0
<b>Yhteensä</b>	<b>100</b>		<b>23,4 = saldoluku</b>

## Käytetty aluejako

**Pääkaupunkiseutu:** Helsinki, Espoo, Vantaa, Kauniainen

**Muu Etelä-Suomi:** Muu Etelä-Suomen lääni

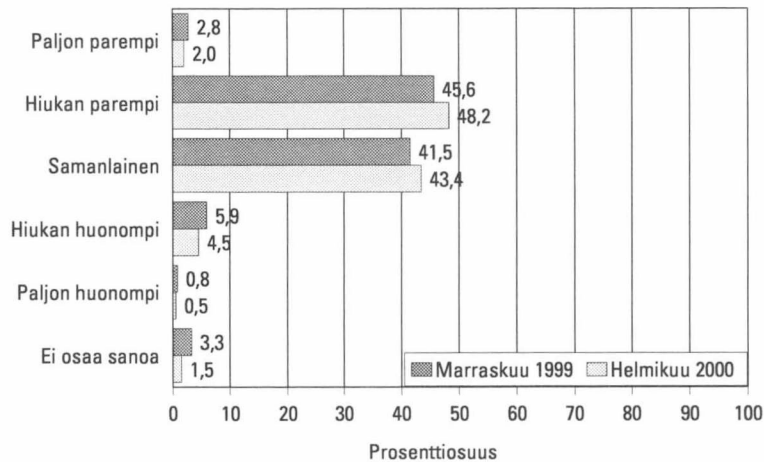
**Länsi-Suomi:** Länsi-Suomen lääni ja Ahvenanmaa

**Itä-Suomi:** Itä-Suomen lääni

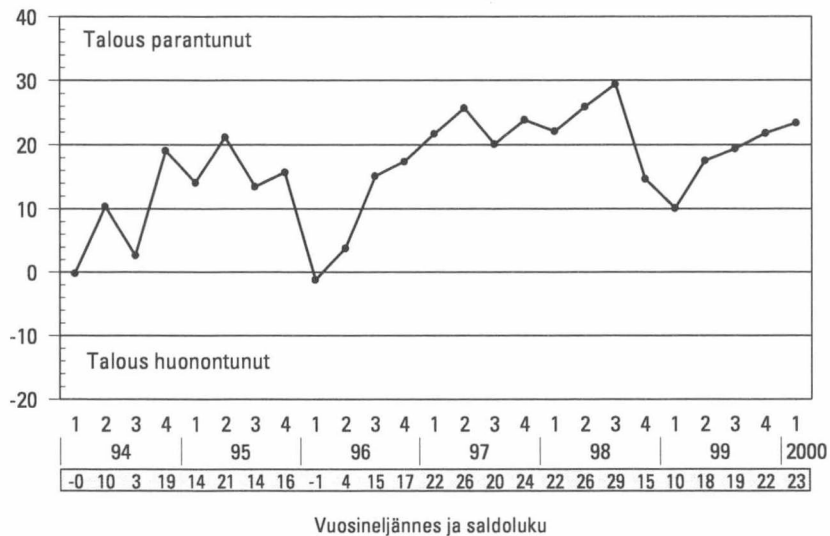
**Pohjois-Suomi:** Oulun lääni, Lapin lääni

# 1. Suomen taloudellinen tilanne

**Nyt verrattuna 12 kuukautta sitten**

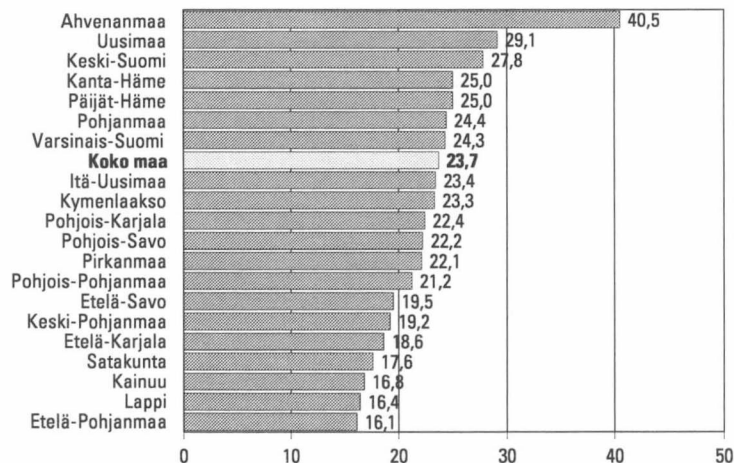


**Saldolukuna mittausajankohdasta toiseen**



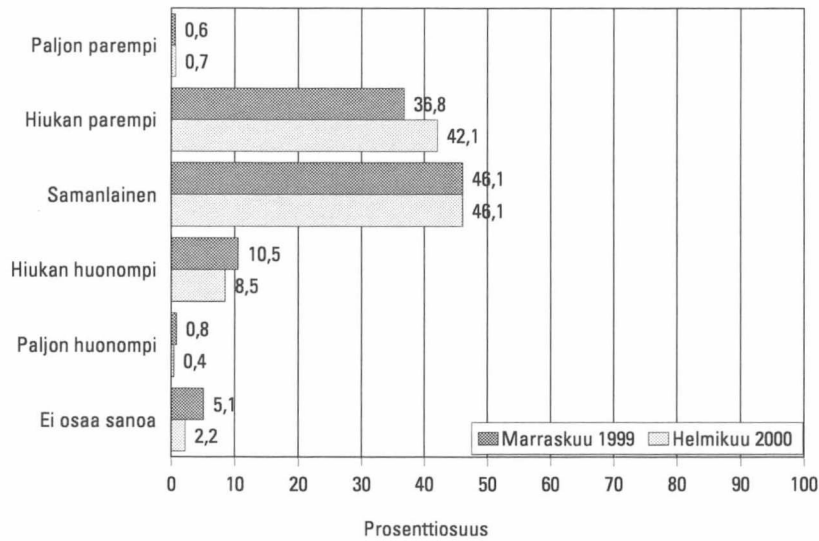
Huom!  
 1 = helmikuu  
 2 = toukokuu  
 3 = elokuu  
 4 = marraskuu

**Saldoluvut maakunnittain, 1. neljännes 2000**

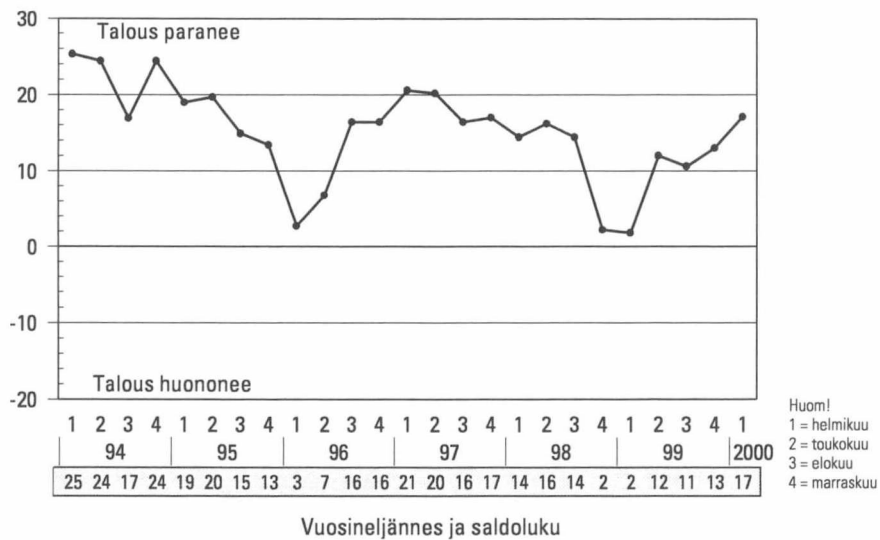


## 2. Suomen taloudellinen tilanne

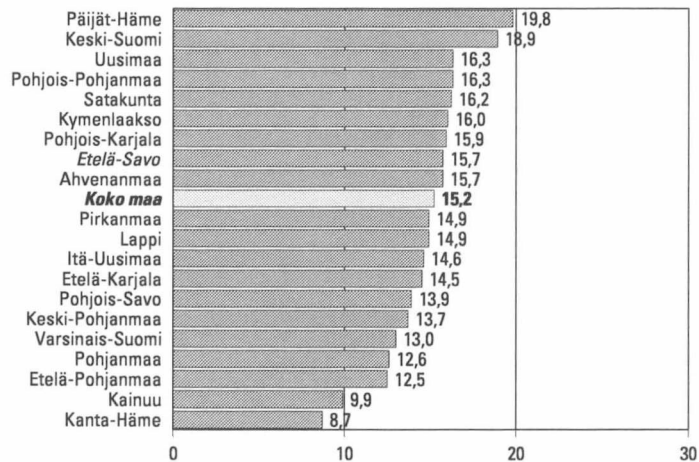
### 12 kuukauden kuluttua verrattuna nykyhetkeen



### Saldolukuna mittausajankohdasta toiseen



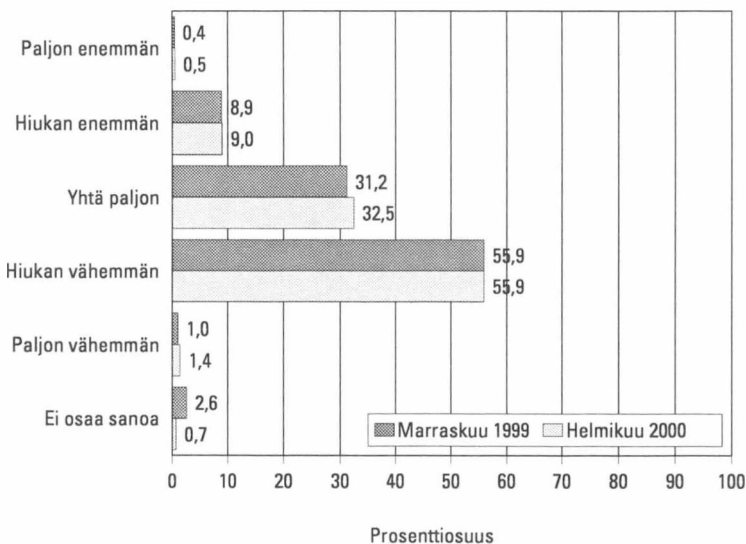
### Saldoluvut maakunnittain, 1. neljännes 2000



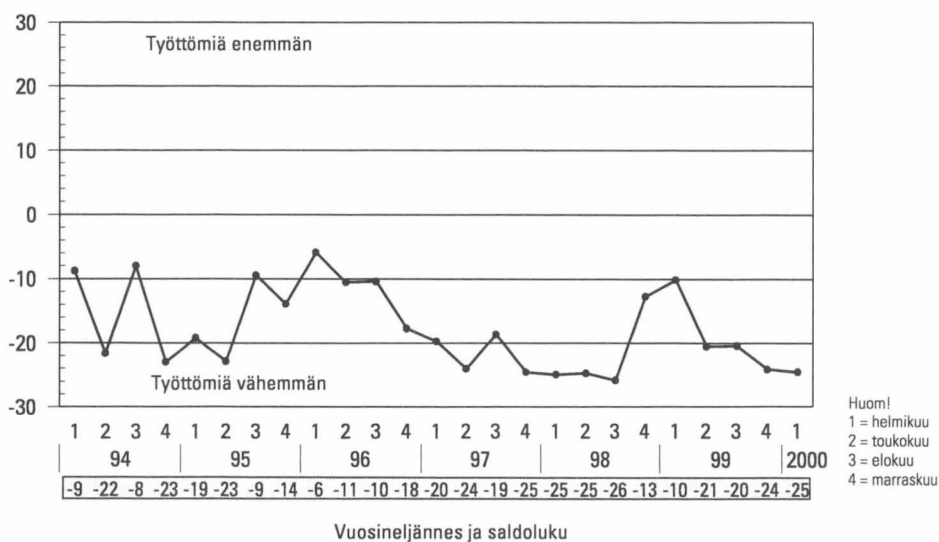


### 3. Työttömien määrä

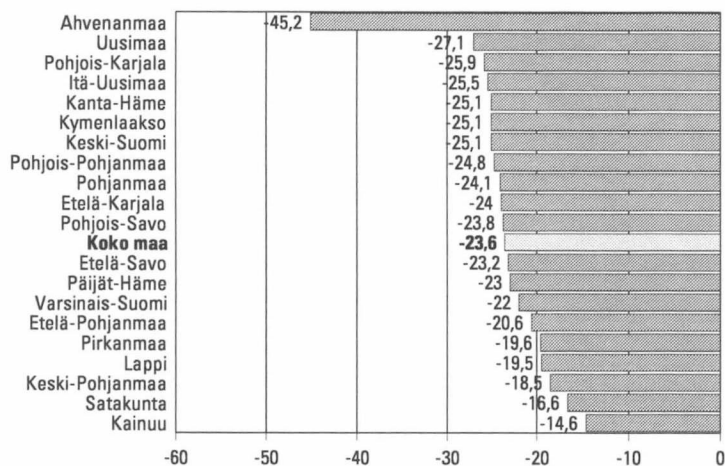
12 kuukauden kuluttua verrattuna nykyhetkeen



Saldolukuna mittausajankohdasta toiseen

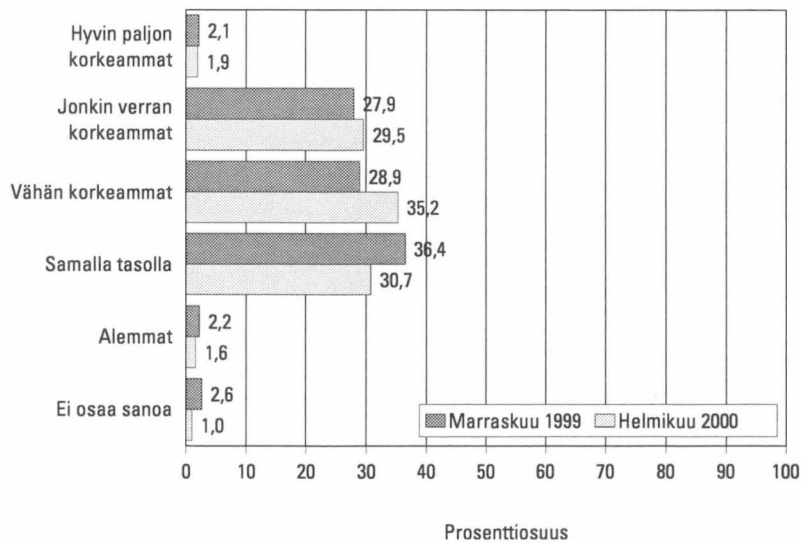


Saldoluvut maakunnittain, 1. neljännes 2000

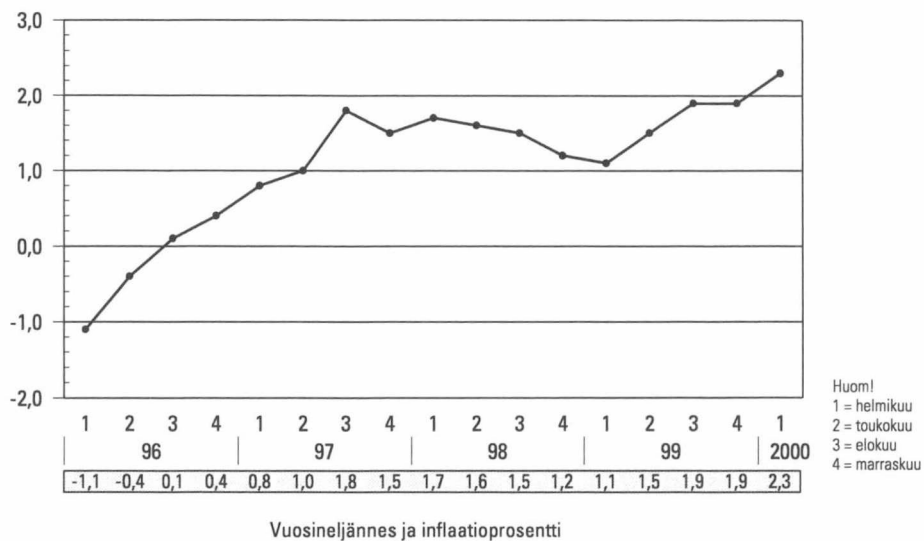


# 4. Elinkustannukset

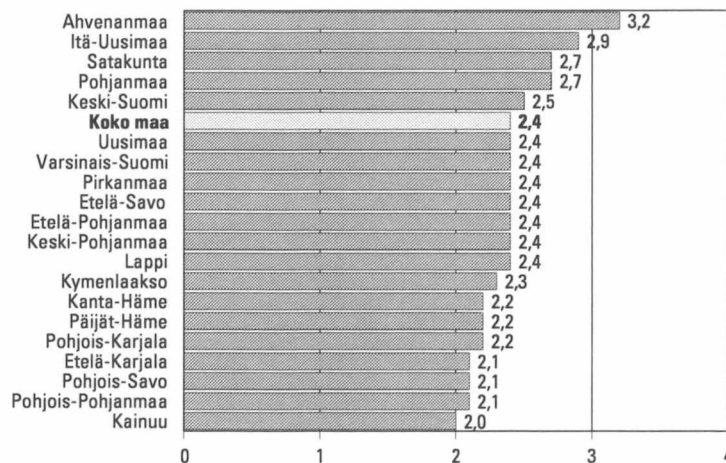
**Nyt verrattuna 12 kuukautta sitten**



**Inflaatioarvio (arvio hintojen muutoksesta vuoden takaisesta %)**



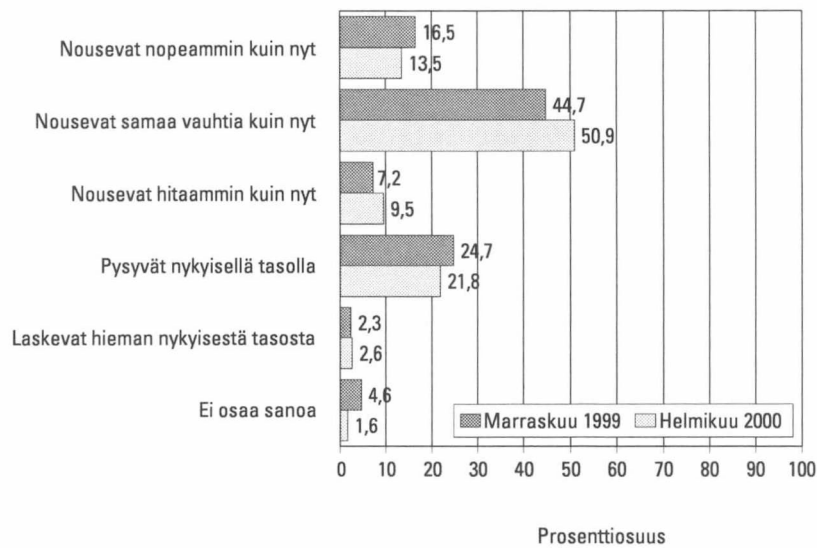
**Inflaatioarvio maakunnittain, 1. neljännes 2000**



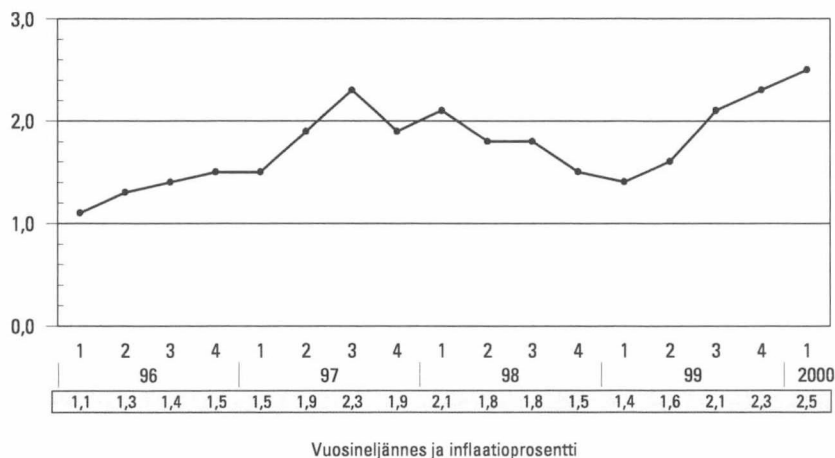


# 5. Kuluttajahinnat

## Muutos seuraavien 12 kuukauden aikana

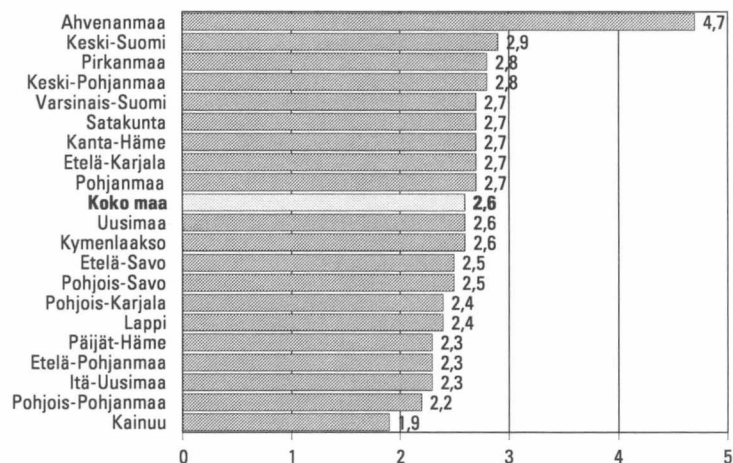


## Inflaatioennuste (ennuste hintojen muutoksesta vuosi eteenpäin %)



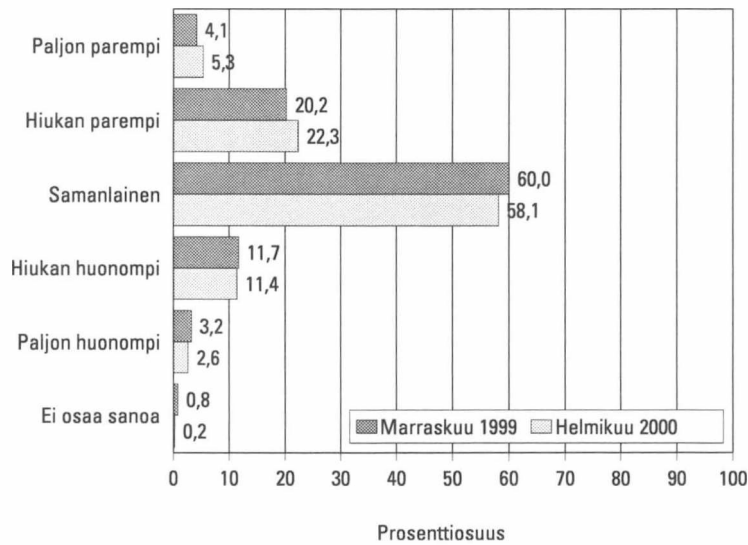
Huom!  
 1 = helmikuu  
 2 = toukokuu  
 3 = elokuu  
 4 = marraskuu

## Inflaatioennuste maakunnittain, 1. neljännes 2000

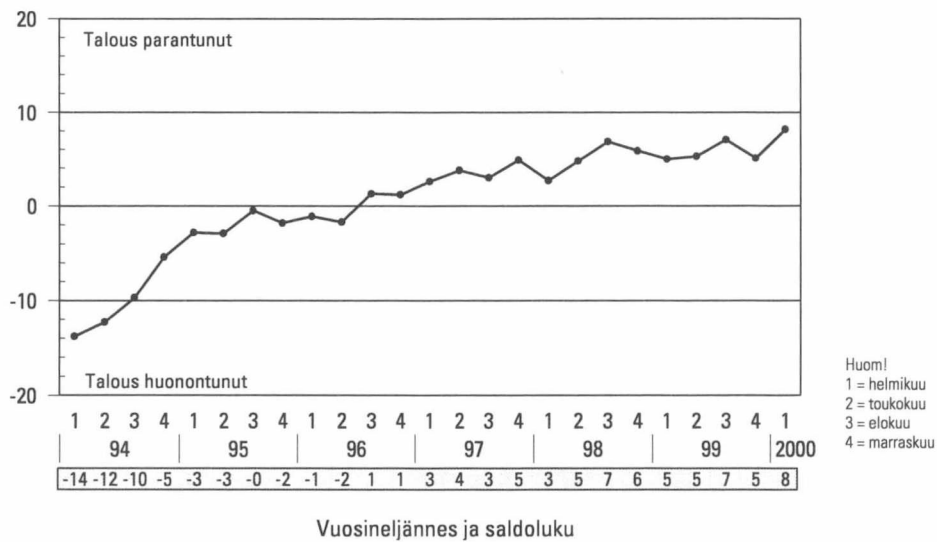


## 6. Oman talouden tilanne

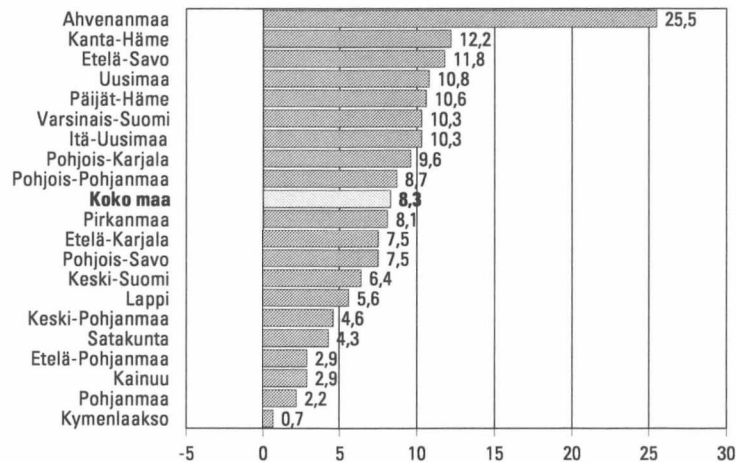
### Nyt verrattuna 12 kuukautta sitten



### Saldolukuna mittausajankohdasta toiseen

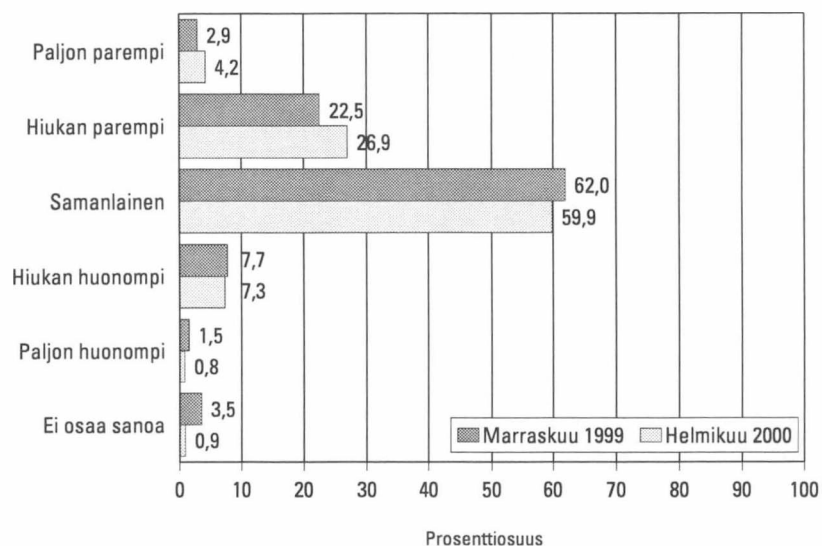


### Saldoluvut maakunnittain, 1. neljännes 2000

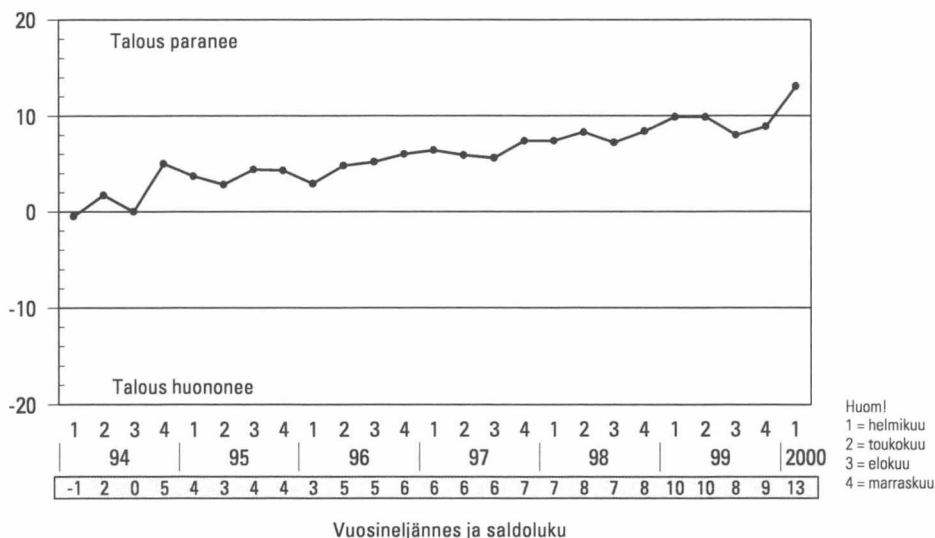


# 7. Oman talouden tilanne

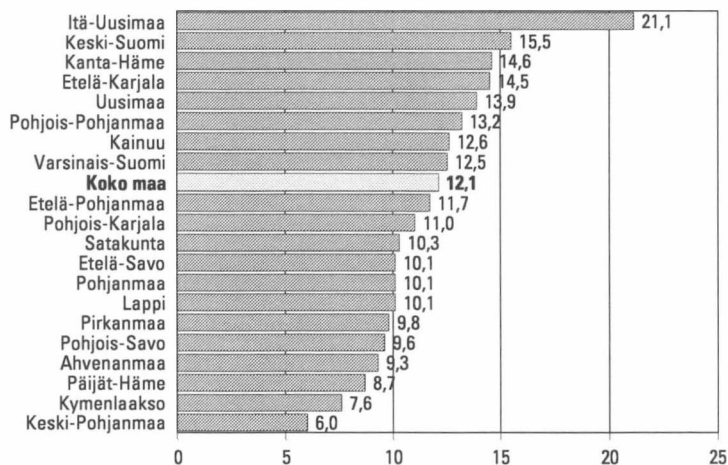
## 12 kuukauden kuluttua verrattuna nykyhetkeen



## Saldolukuna mittausajankohdasta toiseen

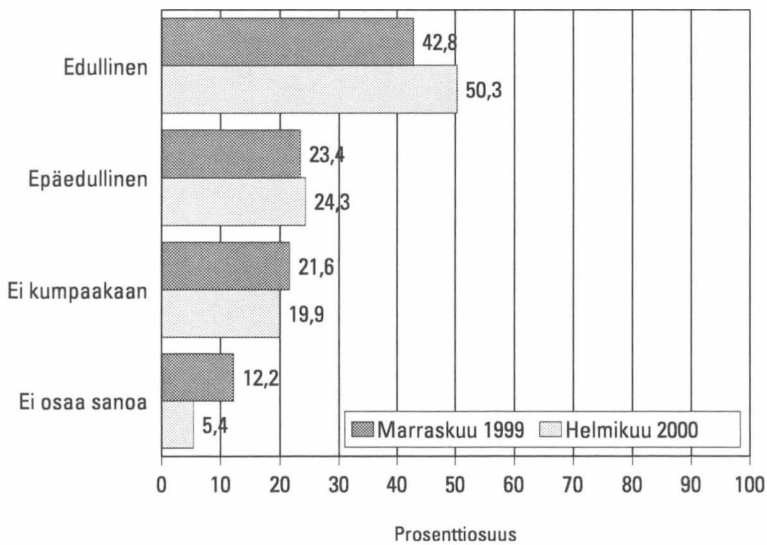


## Saldoluvut maakunnittain, 1. neljännes 2000

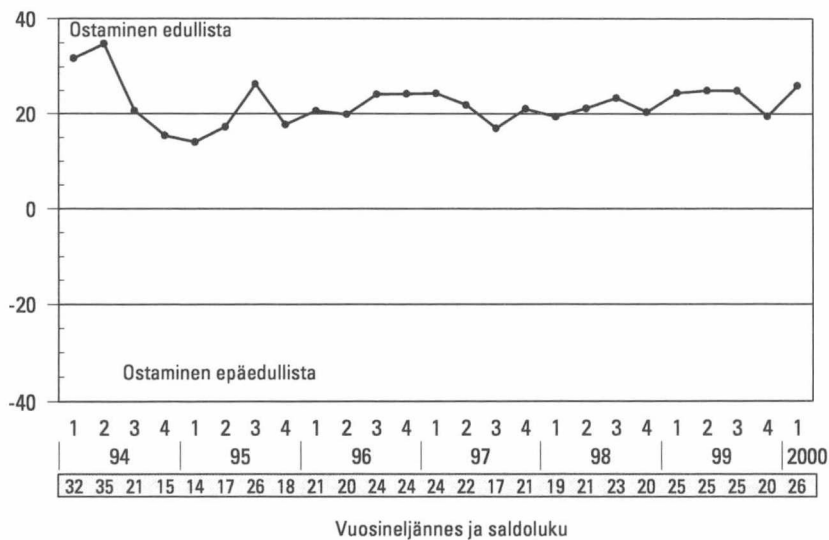


# 8. Ajankohdan edullisuus

## Suurempiin hankintoihin

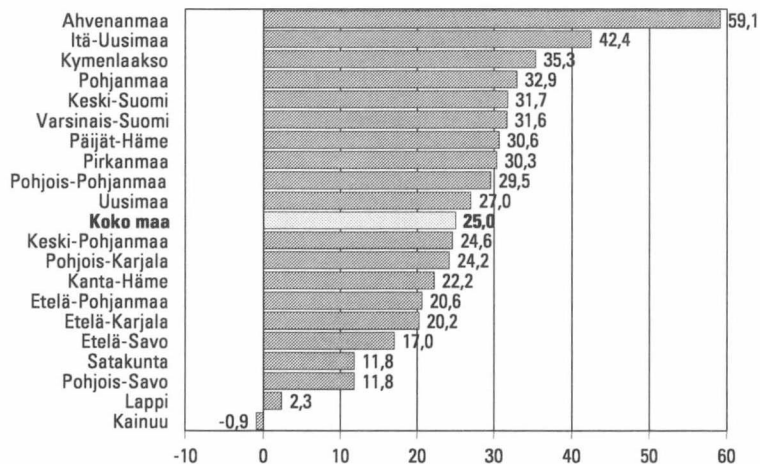


## Saldolukuna mittausajankohdasta toiseen



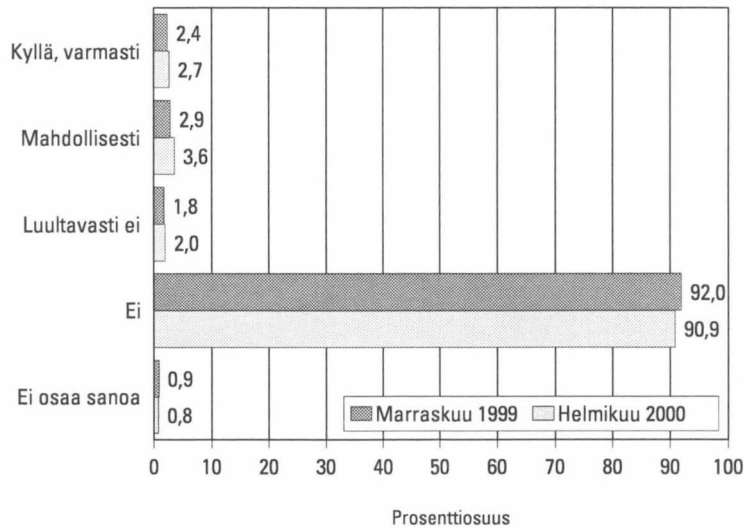
Huom!  
 1 = helmikuu  
 2 = toukokuu  
 3 = elokuu  
 4 = marraskuu

## Saldoluvut maakunnittain, 1. neljännes 2000

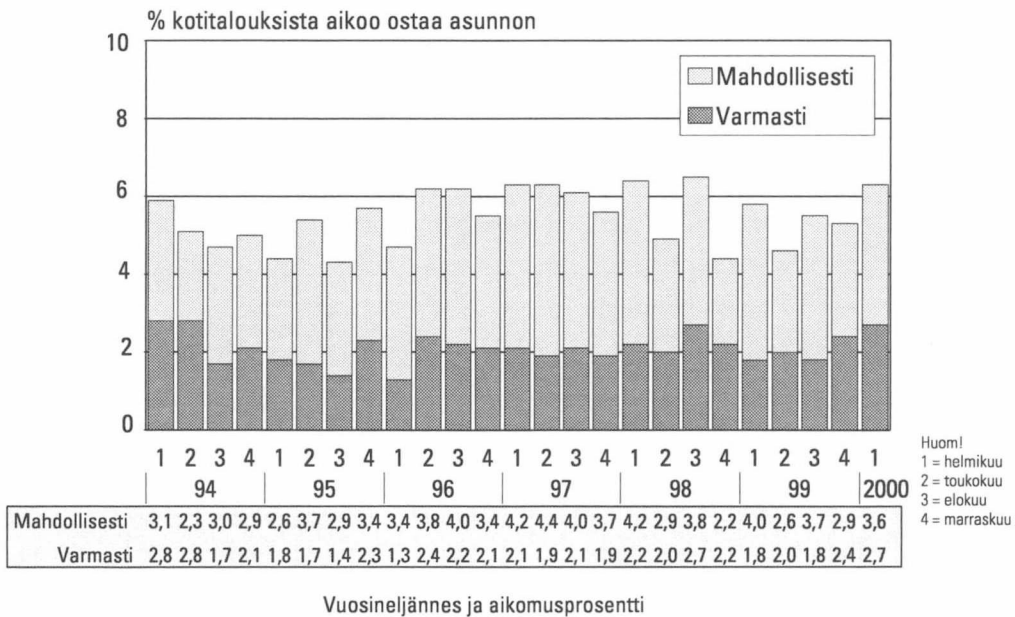


# 9. Aikooko talous hankkia omistusasunnon

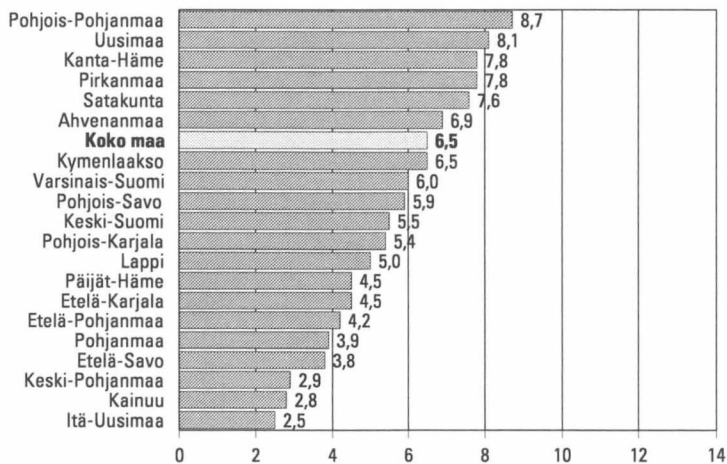
## Seuraavien 12 kuukauden aikana



## Aikomukset mittausajankohdasta toiseen

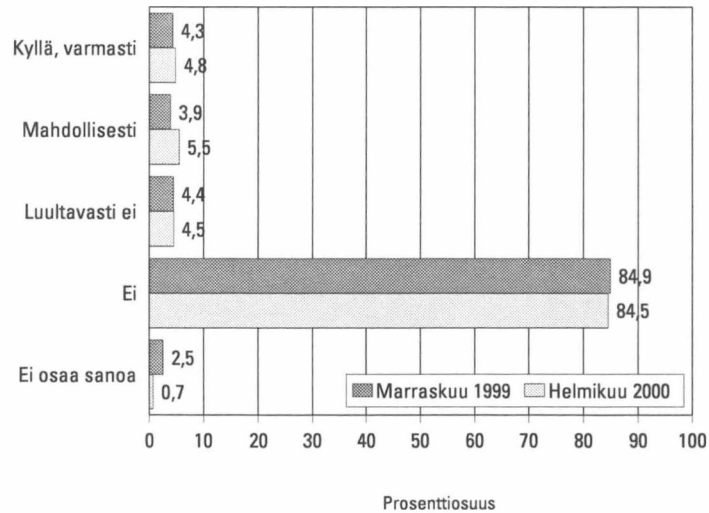


## Asunnon ostoaikomukset maakunnittain, 1. neljännes 2000

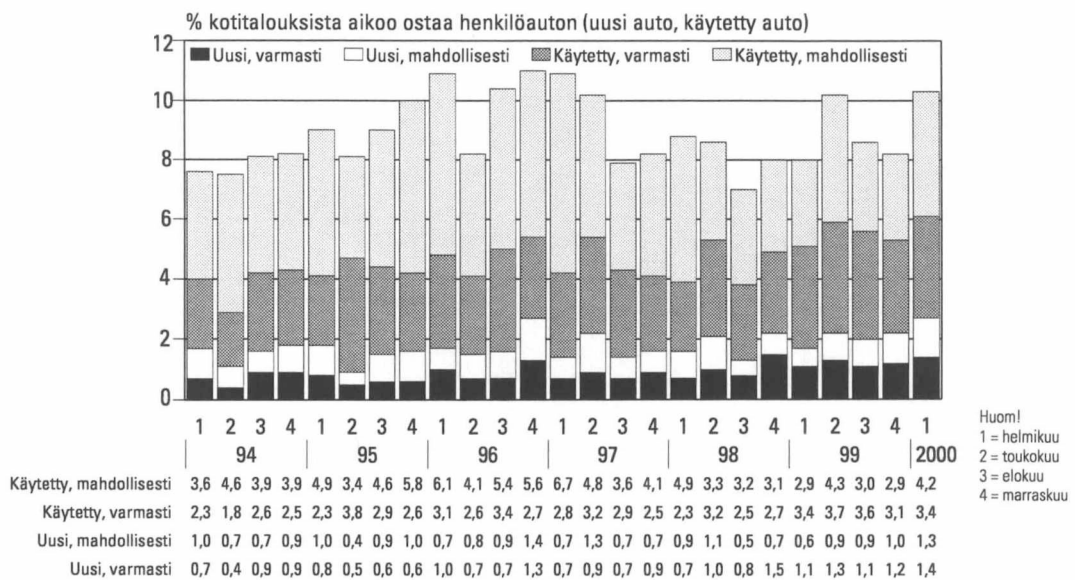


# 10. Aikooko talous hankkia henkilöauton

## Seuraavien 6 kuukauden aikana

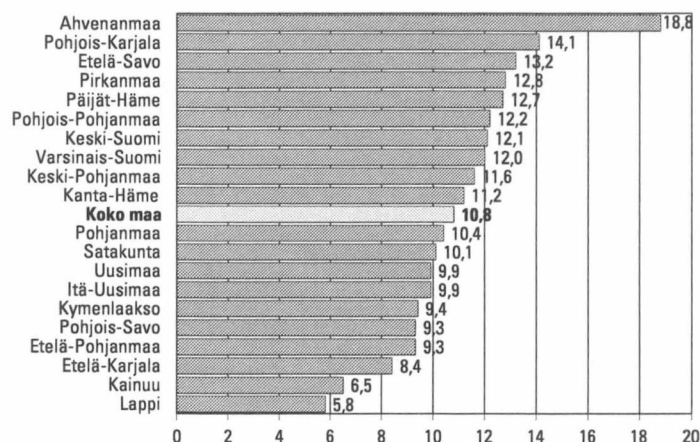


## Aikomukset mittausajankohdasta toiseen



Vuosineljännes ja aikomusprosentti

## Auton ostoaiomukset maakunnittain, 1. neljännes 2000



# 11. Ostoaikomukset eräissä kulutusryhmissä maakunnittain

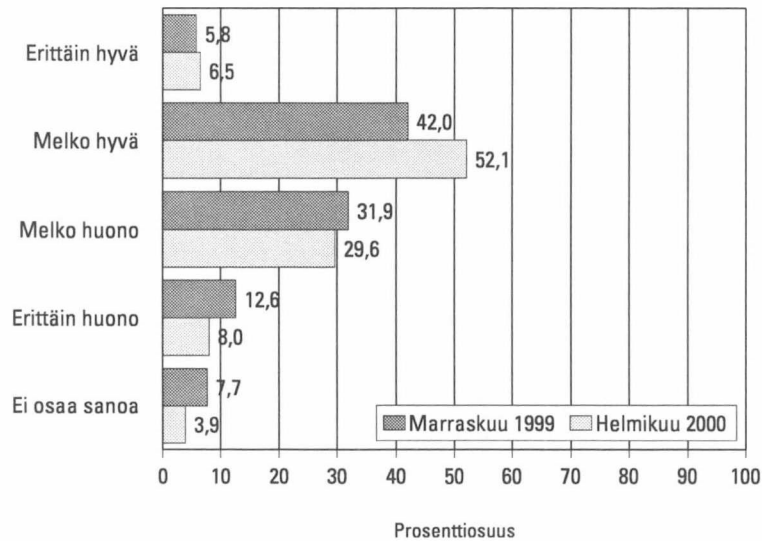
Seuraavien 6 kuukauden aikana, 1. neljännes 2000

	ASUNNON KORJAUS			KODIN SISUSTUS			VIIHDE-ELEKTRONIIKKA			KODINKONEET		
	kyllä	ehkä	yht	kyllä	ehkä	yht	kyllä	ehkä	yht	kyllä	ehkä	yht
<b>Koko maa</b>	<b>19,0</b>	<b>7,2</b>	<b>26,2</b>	<b>30,3</b>	<b>13,8</b>	<b>44,1</b>	<b>19,3</b>	<b>13,3</b>	<b>32,6</b>	<b>13,2</b>	<b>11,7</b>	<b>24,9</b>
Uusimaa	17,0	5,9	22,9	34,7	15,1	49,8	22,0	14,9	36,9	15,1	13,1	28,2
Varsinais-Suomi	22,5	9,4	31,9	31,5	15,2	46,7	21,9	13,2	35,1	12,9	11,9	24,8
Satakunta	19,3	10,2	29,5	25,1	16,7	41,8	15,0	12,0	27,0	12,4	14,5	26,9
Kanta-Häme	30,3	5,3	35,6	33,2	10,6	43,8	19,4	8,7	28,1	17,2	7,8	25,0
Pirkanmaa	18,3	6,1	24,4	30,0	12,9	42,9	17,6	14,1	31,7	12,6	9,2	21,8
Päijät-Häme	18,2	6,6	24,8	24,4	12,8	37,2	18,9	14,4	33,3	12,4	10,2	22,6
Kymenlaakso	20,7	10,8	31,5	25,7	13,5	39,2	23,7	13,2	36,9	11,6	10,2	21,8
Etelä-Karjala	18,5	10,8	29,3	27,8	11,9	39,7	14,9	14,5	29,4	9,0	10,4	19,4
Etelä-Savo	19,9	8,7	28,6	30,7	11,8	42,5	17,6	8,1	25,7	10,3	12,2	22,5
Pohjois-Savo	20,2	5,8	26,0	21,1	15,0	36,1	16,7	11,6	28,3	14,4	8,9	23,3
Pohjois-Karjala	18,7	5,4	24,1	29,0	10,5	39,5	23,1	10,1	33,2	18,4	8,6	27,0
Keski-Suomi	17,8	7,2	25,0	32,7	13,7	46,4	21,2	14,2	35,4	9,4	16,9	26,3
Etelä-Pohjanmaa	19,2	4,5	23,7	31,3	13,8	45,1	10,6	10,3	20,9	15,5	10,4	25,9
Pohjanmaa	18,5	7,6	26,1	19,4	11,2	30,6	13,6	22,9	36,5	9,0	16,0	25,0
Keski-Pohjanmaa	17,4	10,5	27,9	32,1	7,6	39,7	15,3	14,2	29,5	12,8	12,8	25,6
Pohjois-Pohjanmaa	15,9	7,4	23,3	31,0	14,3	45,3	20,0	13,3	33,3	10,9	9,5	20,4
Kainuu	11,1	14,9	26,0	33,5	11,4	44,9	22,6	8,7	31,3	11,4	14,3	25,7
Lappi	17,4	4,7	22,1	31,4	12,2	43,6	11,8	9,8	21,6	15,9	10,2	26,1
Itä-Uusimaa	35,1	6,7	41,8	29,4	11,3	40,7	24,2	11,4	35,6	3,8	12,2	16,0
Ahvenanmaa	0,0	13,7	13,7	11,5	33,2	44,7	25,9	7,6	33,5	33,2	26,3	59,5

	KULKUVÄLINE, EI AUTO			HARRASTUSVÄLINEET			KOTIMAAN LOMA			ULKOMAAN LOMA		
	kyllä	ehkä	yht	kyllä	ehkä	yht	kyllä	ehkä	yht	kyllä	ehkä	yht
<b>Koko maa</b>	<b>8,9</b>	<b>5,8</b>	<b>14,7</b>	<b>10,4</b>	<b>7,0</b>	<b>17,4</b>	<b>43,2</b>	<b>15,1</b>	<b>58,3</b>	<b>28,2</b>	<b>12,9</b>	<b>41,1</b>
Uusimaa	8,9	5,9	14,8	13,1	7,7	20,8	47,3	14,5	61,8	42,4	14,7	57,1
Varsinais-Suomi	8,3	5,4	13,7	9,4	7,5	16,9	43,5	11,4	54,9	24,1	13,7	37,8
Satakunta	10,9	2,8	13,7	7,4	8,3	15,7	38,2	17,2	55,4	26,0	11,3	37,3
Kanta-Häme	8,2	5,3	13,5	5,8	5,1	10,9	37,6	18,1	55,7	27,3	11,6	38,9
Pirkanmaa	6,6	7,0	13,6	9,0	4,7	13,7	40,7	14,5	55,2	28,0	12,1	40,1
Päijät-Häme	10,2	7,1	17,3	10,1	6,0	16,1	38,9	16,8	55,7	26,8	11,6	38,4
Kymenlaakso	9,3	4,7	14,0	8,0	6,6	14,6	37,9	13,9	51,8	28,7	12,6	41,3
Etelä-Karjala	8,7	5,5	14,2	16,6	5,5	22,1	44,4	20,8	65,2	22,6	19,8	42,4
Etelä-Savo	10,2	5,9	16,1	8,1	4,5	12,6	37,4	16,0	53,4	18,5	8,8	27,3
Pohjois-Savo	6,1	4,4	10,5	11,7	5,6	17,3	42,3	17,8	60,1	26,8	11,7	38,5
Pohjois-Karjala	8,1	5,6	13,7	11,3	2,9	14,2	46,8	11,5	58,3	22,0	9,7	31,7
Keski-Suomi	10,9	7,4	18,3	12,8	10,2	23,0	38,5	15,2	53,7	23,6	16,4	40,0
Etelä-Pohjanmaa	5,9	6,7	12,6	7,1	6,4	13,5	46,7	14,9	61,6	13,3	11,2	24,5
Pohjanmaa	10,1	3,3	13,4	6,5	10,5	17,0	37,5	22,0	59,5	24,4	17,0	41,4
Keski-Pohjanmaa	11,3	7,3	18,6	5,4	7,2	12,6	31,1	13,0	44,1	20,9	9,4	30,3
Pohjois-Pohjanmaa	12,3	7,5	19,8	10,2	8,8	19,0	47,0	15,8	62,8	15,4	10,7	26,1
Kainuu	12,6	4,7	17,3	3,6	5,5	9,1	34,3	16,6	50,9	13,0	3,8	16,8
Lappi	8,0	5,0	13,0	10,9	4,3	15,2	55,2	14,6	69,8	16,5	9,5	26,0
Itä-Uusimaa	2,8	8,5	11,3	10,7	11,3	22,0	36,9	10,6	47,5	34,2	16,4	50,6
Ahvenanmaa	6,9	0,0	6,9	4,7	18,8	23,5	68,8	0,0	68,8	58,8	16,2	75,0

# 12. Millainen ajankohta on

## Säästämisen kannalta

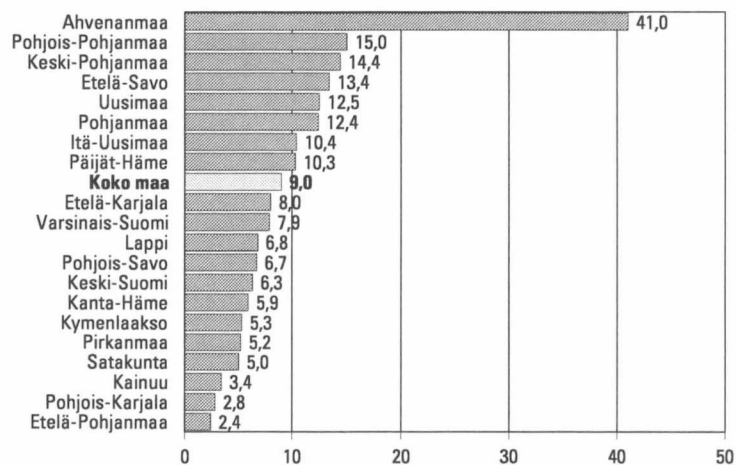


## Saldolukuna mittausajankohdasta toiseen



Huom!  
 1 = helmikuu  
 2 = toukokuu  
 3 = elokuu  
 4 = marraskuu

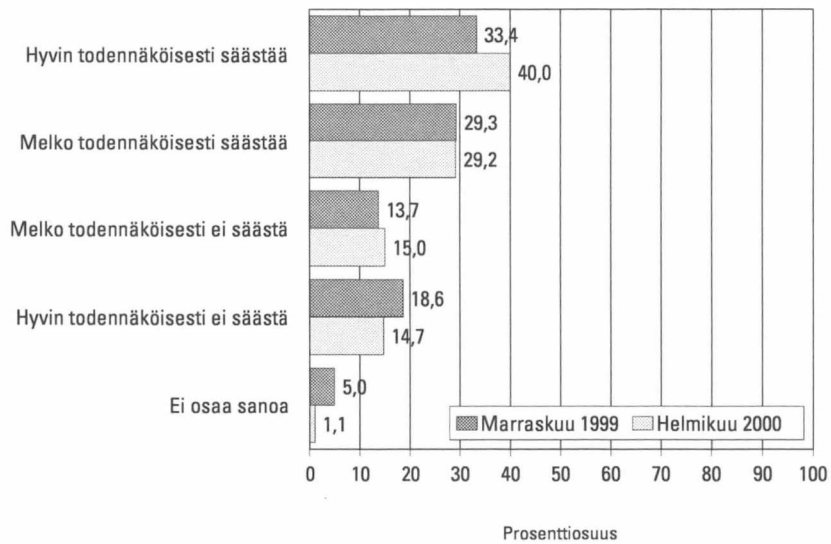
## Saldoluvut maakunnittain, 1. neljännes 2000



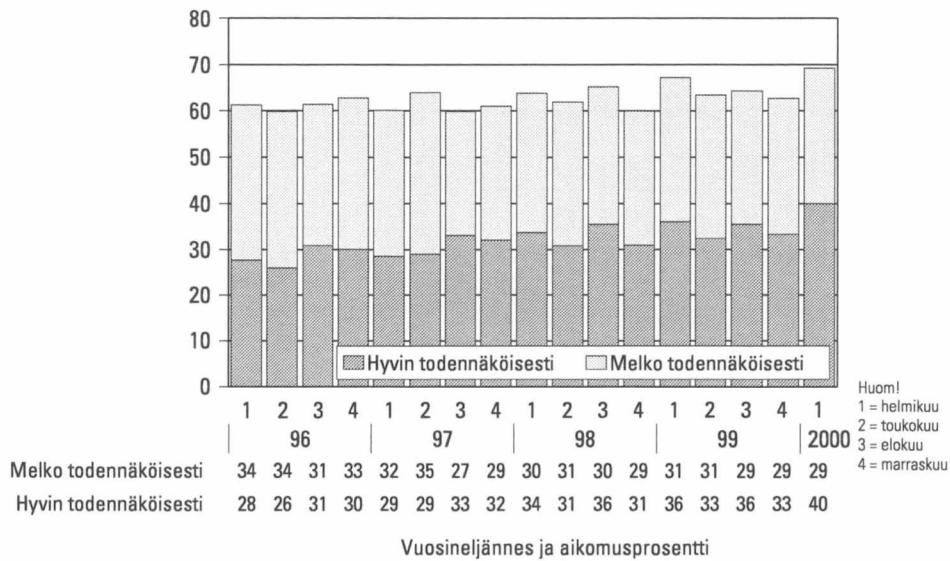


# 13. Kuinka todennäköisesti talous säästää

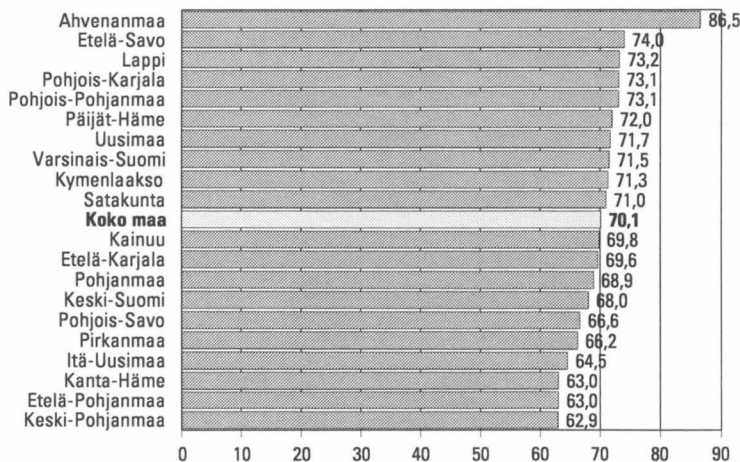
## Seuraavien 12 kuukauden aikana



## Säästämisaikomus ajankohdasta toiseen

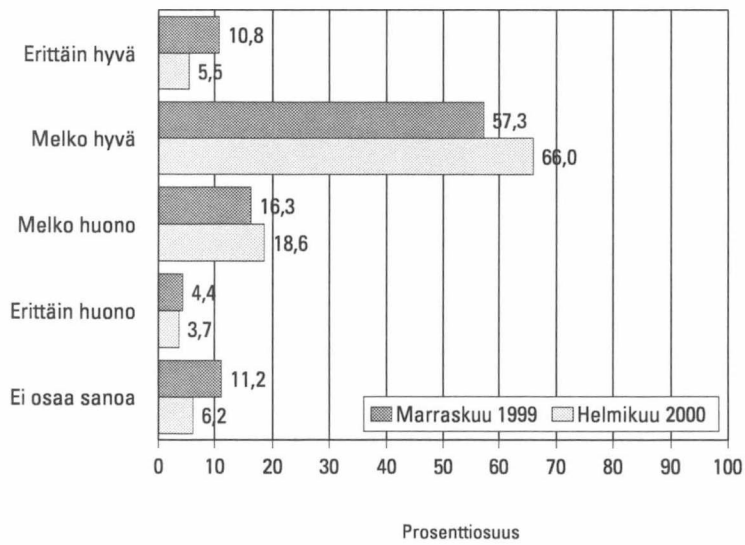


## Säästämisaikomukset maakunnittain, 1. neljännes 2000

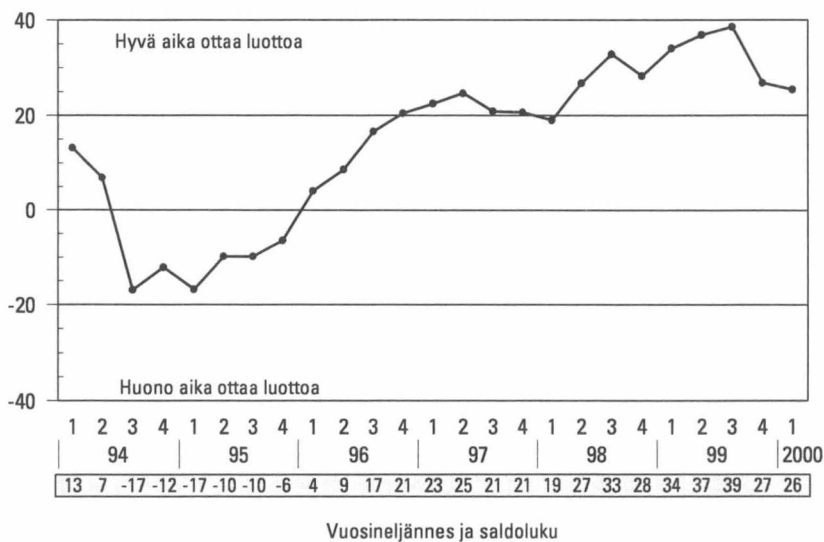


# 14. Millainen ajankohta on

## Luotonoton kannalta

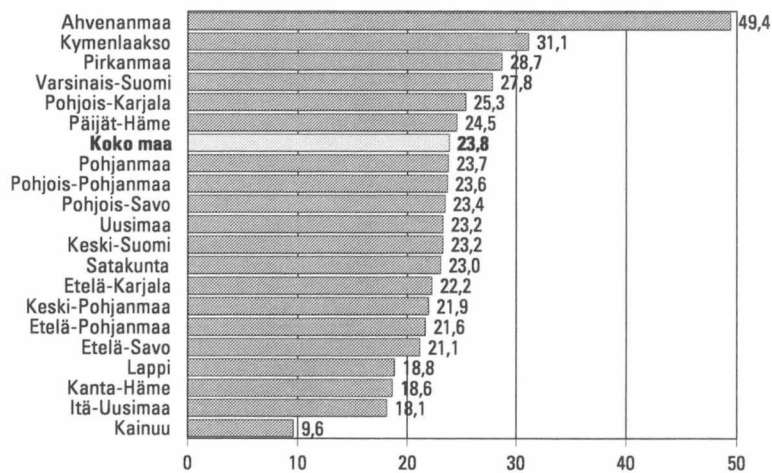


## Saldolukuna mittausajankohdasta toiseen



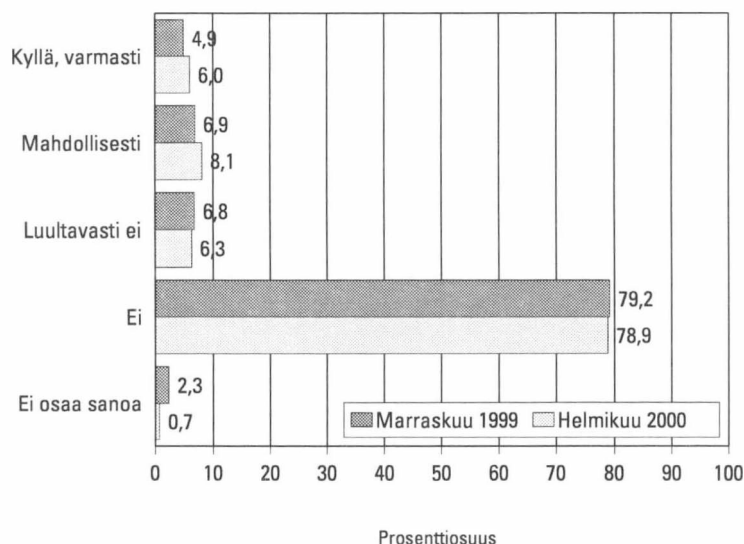
Huom!  
 1 = helmikuu  
 2 = toukokuu  
 3 = elokuu  
 4 = marraskuu

## Saldoluvut maakunnittain, 1. neljännes 2000

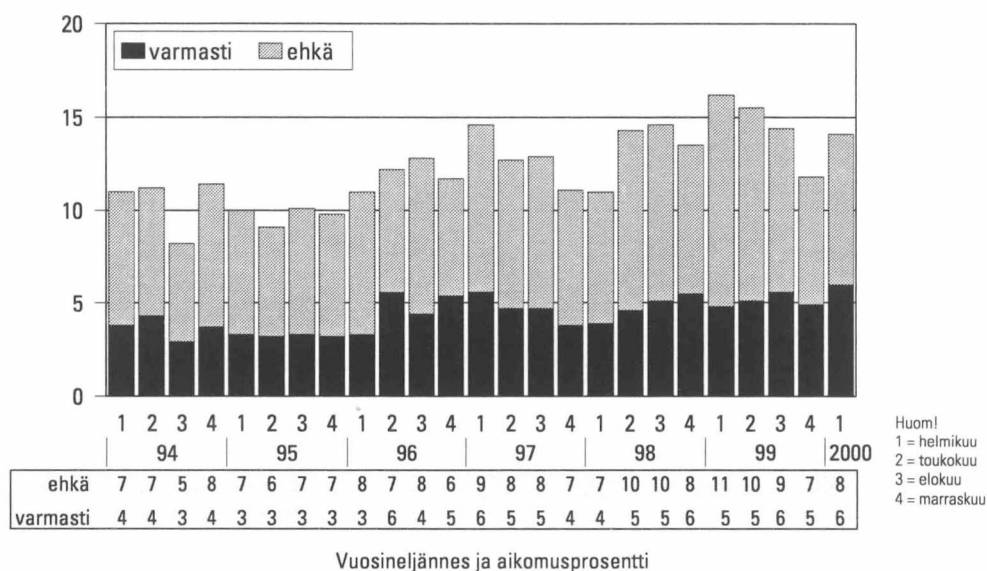


# 15. Aikooko talous ottaa luottoa

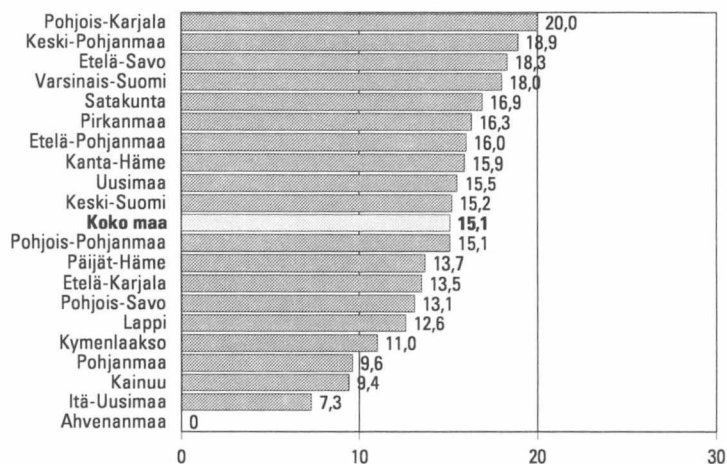
## Seuraavien 12 kuukauden aikana



## Luoton ottoaikomus ajankohdasta toiseen



## Luoton ottoaikomukset maakunnittain, 1. neljännes 2000



# Postitus 2 lk kirje

PMM  
Sopimus  
00022/1

---

SVT Suomen virallinen tilasto  
Finlands officiella statistik  
Official Statistics of Finland

Tulot ja kulutus 2000:11  
Inkomst och konsumtion  
Income and Consumption

*Lisätietoja:*

Pellervo Marja-aho  
(09) 1734 3349