

# Työvoimatilasto

## Labour Force Statistics

### 1998, tammikuu – January

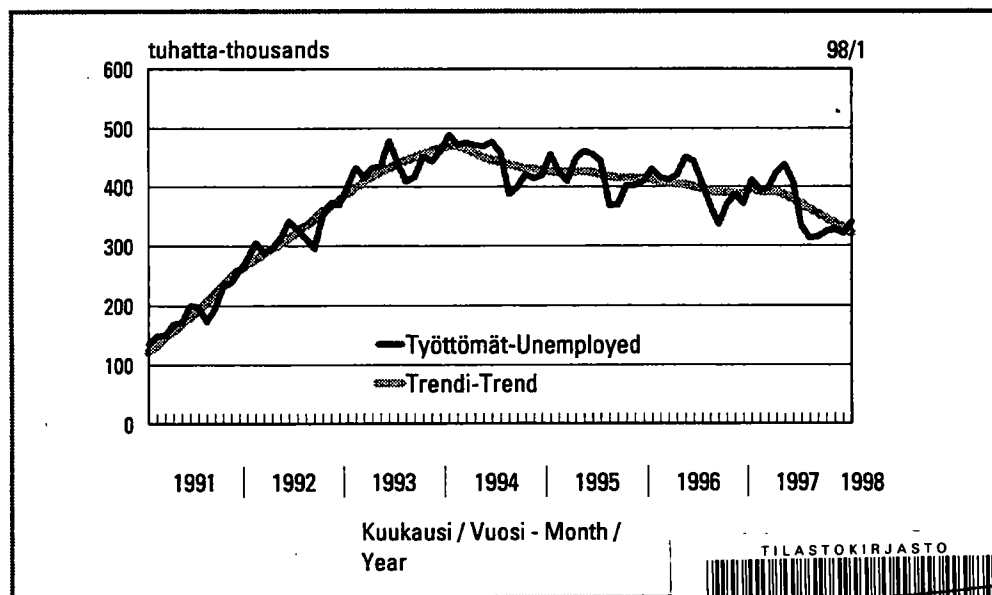
Lisätietoja – Inquiries: Tapio Oksanen, Hannu Siitonen  
 Vastaava tilastojohtaja – Statistical director in charge: Risto Lehtonen

Työllisiä oli tämän vuoden tammikuussa lähes 70 000 enemmän kuin viime vuoden tammikuussa, ilmenee Tilastokeskuksen työvoimatutkimuksesta. Sekä miesten että naisten työpaikat lisääntyivät. Kaikkiaan työllisiä oli tammikuussa 2 119 000 ( $\pm 25\ 000$ ) henkeä.

Työllisyys lisääntyi palvelualoilla sekä myöskin metsä- ja metalliteollisuudessa ja rakentamisessa. Maa- ja metsätaloudessa työllisyys aleni. Työpaikkojen lisäys keskittyi Etelä- ja Länsi-Suomen lääneihin.

Kausitasoitettu työllisyys lisääntyi viime vuoden joulukuusta tämän vuoden tammikuuhun 10 000 hengellä.

Työttömiä oli tammikuussa 340 000 ( $\pm 15\ 000$ ), noin 70 000 vähemmän kuin vuoden 1997 tammikuussa. Työttömistä oli miehiä 53 ja naisia 47 prosenttia. Työttömyysaste aleni vuodessa 2,9 prosenttiyksikköä 13,8 ( $\pm 0,6$ ) prosenttiin. Miesten työttömyysaste oli 14,0 ( $\pm 1,0$ ) ja naisten 13,6 ( $\pm 1,0$ ) prosenttia. Kausitasoitettu työttömyys aleni viime vuoden joulukuusta tämän vuoden tammikuuhun 8 000:lla hengellä ja työttömyysaste 0,3 prosenttiyksiköllä.



**Työttömyys**  
**kuukausittain**

**Unemployment**  
**monthly**



Nuoria, alle 25-vuotiaita oli tammikuussa työttömänä 66 000. Nuorten työttömyysaste nousi 2,6 prosenttiyksikköä 28,4 prosenttiin vuotta aiemmasta. Koko 645 000 nuoren ikäryhmästä oli työttömänä 10,3 prosenttia

Työttömyysaste aleni kaikilla päätoimialoilla. Korkein työttömyysaste oli edelleen rakentamisessa, 20,4 prosenttia. Työttömiä oli julkisissa ja muissa palveluissa 94 000 ja teollisuudessa 46 000.

Työttömien lisäksi oli tammikuussa 104 000 henkeä, jotka olisivat voineet ottaa työtä vastaan mutta eivät etsineet sitä. Näistä piilotyöttömistä 22 000 henkeä ei hakenut työtä sen vuoksi, että he arvelivat työnhaun tuloksettomaksi. 82 000 ei

etsinyt työtä opintojen, lastenhoidon tai jonkin muun syyn takia. Kumpikin ryhmä tilastoidaan työvoimaan kuulumattomaksi. Kaikkiaan työvoimaan kuulumattomia 15–74-vuotiaita oli 1 412 000 henkeä.

Osa-aikatyössä oli tammikuussa 258 000 henkeä, 12,2 prosenttia työllisistä. Heistä 104 000 olisi halunnut tehdä koko-aikatyötä. Palkansaajista osa-aikatyössä 12 prosenttia eli 219 000. Määräaikaisessa työsuhteessa oli 14,2 prosenttia.

Uusista, alle vuoden kestäneistä työsuhteista 60,9 prosenttia oli epätyypillisiä, joko osa- tai määräaikaisia. Alle vuoden kestäneitä työsuhteita oli 356 000.

*Pyöristyksistä johtuen taulujen summat eivät aina täsmää.*

*In some tables the sums do not amount to the totals shown because of rounding.*

1. 15-74-VUOTIAIDEN TYÖVOIMAAN KUULUMINEN  
POPULATION AGED 15-74 YEARS LABOUR FORCE STATUS

	vuosi kk - year month	9801	9712	9701	Muutos Change 9801/9701
		1000 henkeä - persons			%
<b>15-74-VUOTIAS VÄESTÖ</b>					
<b>POPULATION AGED 15-74 YEARS</b>					
Miehet - Males		3871	3870	3855	0,4
Naiset - Females		1923	1922	1912	0,5
		1948	1948	1943	0,3
<b>TYÖVOIMA - LABOUR FORCE</b>					
Miehet - Males		2460	2498	2462	-0,1
Naiset - Females		1281	1312	1281	0,0
		1178	1186	1181	-0,2
<b>TYÖLLISET - EMPLOYED</b>					
Miehet - Males		2119	2177	2051	3,4
Naiset - Females		1101	1146	1060	3,9
		1018	1030	991	2,7
<b>TYÖTTÖMÄT - UNEMPLOYED</b>					
Miehet - Males		340	321	411	-17,3
Naiset - Females		180	166	221	-18,7
		160	156	190	-15,5
<b>TYÖVOIMAAN KUULUMATTOMAT</b>					
<b>PERSONS NOT IN LABOUR FORCE</b>					
Miehet - Males		1412	1372	1394	1,3
Naiset - Females		642	610	631	1,6
		770	762	762	1,0
<b>TYÖVOIMAAN KUULUMATTOMISTA</b>					
<b>OF PERSONS NOT IN LABOUR FORCE</b>					
Opiskelijoita - Students		427	406	409	4,4
Kotitaloustyössä - Perf. domestic work		96	104	104	-8,2
<b>TYÖVOIMAOSUUS - LABOUR FORCE PARTICIPATION RATE, %</b>					
Miehet - Males		63,5	64,6	63,9	-0,4 yks
Naiset - Females		66,6	68,3	67,0	-0,4 yks
		60,5	60,9	60,8	-0,3 yks
<b>TYÖTTÖMYYSASTE - UNEMPLOYMENT RATE, %</b>					
Miehet - Males		13,8	12,9	16,7	-2,9 yks
Naiset - Females		14,0	12,6	17,3	-3,3 yks
		13,6	13,1	16,1	-2,5 yks
<b>2. TYÖVOIMA - LABOUR FORCE</b>					
IKÄ 15-24		233	256	228	2,2
AGE 25-54		1987	1999	1980	0,4
55-74		239	243	254	-5,7
15-64		2448	2482	2452	-0,1
<b>Miehet - Males</b>					
IKÄ 15-24		120	133	118	1,7
AGE 25-54		1039	1046	1040	-0,1
55-74		122	133	123	-0,8
15-64		1273	1299	1274	-0,1
<b>Naiset - Females</b>					
IKÄ 15-24		1178	1186	1181	-0,2
AGE 25-54		113	123	110	2,8
55-74		948	953	940	0,8
15-64		117	110	131	-10,3
		1175	1183	1178	-0,2

2. TYÖVOIMA - LABOUR FORCE (jatk.-cont.)

vuosi kk - year month		9801	9712	9701	Muutos-Change 9801/9701
		Prosenttia - Per cent			‡
TYÖVOIMAOSUUS - LABOUR FORCE PARTICIPATION RATE, ‡		63,5	64,6	63,9	-0,4 yks.
IKÄ	15-24	36,2	39,8	35,9	0,3 yks.
AGE	25-54	87,7	88,2	87,7	0,0 yks.
	55-74	24,9	25,3	26,4	-1,5 yks.
	15-64	71,3	72,3	71,7	-0,4 yks.
Miehet - Males		66,6	68,3	67,0	-0,4 yks.
IKÄ	15-24	36,4	40,5	36,3	0,1 yks.
AGE	25-54	90,2	90,7	90,6	-0,4 yks.
	55-74	27,7	30,2	28,0	-0,3 yks.
	15-64	73,4	74,9	73,8	-0,4 yks.
Naiset - Females		60,5	60,9	60,8	-0,3 yks.
IKÄ	15-24	36,0	39,1	35,5	0,5 yks.
AGE	25-54	85,1	85,5	84,7	0,4 yks.
	55-74	22,6	21,2	25,0	-2,4 yks.
	15-64	69,2	69,7	69,6	-0,4 yks.
		1000 henkeä - persons			‡
3. TYÖLLISET - EMPLOYED		2119	2177	2051	3,4
IKÄ	15-24	167	200	169	-1,2
AGE	25-54	1753	1779	1684	4,1
	55-74	199	197	197	1,2
	15-64	2108	2161	2041	3,3
Miehet - Males		1101	1146	1060	3,9
IKÄ	15-24	88	99	84	4,6
AGE	25-54	911	937	881	3,5
	55-74	102	110	95	7,5
	15-64	1093	1133	1053	3,8
Naiset - Females		1018	1030	991	2,7
IKÄ	15-24	79	101	85	-7,0
AGE	25-54	841	842	804	4,7
	55-74	98	87	102	-4,6
	15-64	1015	1027	988	2,8
LÄÄNI - PROVINCE					
Koko maa - Whole country		2119	2177	2051	3,4
Etelä-Suomen - Southern Finland		914	950	872	4,8
Länsi-Suomen - Western Finland		748	762	713	5,0
Itä-Suomen - Eastern Finland		210	218	216	-2,6
Oulun - Oulu		169	166	169	-0,0
Lapin - Lapland		67	68	71	-5,2

### 3. TYÖLLISET - EMPLOYED (jatk.-cont.)

vuosi kk - year month	9801	9712	9701	Muutos-Change 9801/9701
	1000 henkeä - persons			%
<b>SUURALUE - MAJOR REGIONS (NUTS 2)</b>	2119	2177	2051	3,4
Uusimaa - Uusimaa	640	660	608	5,2
Etelä-Suomi - Southern Finland	757	770	710	6,6
Itä-Suomi - Eastern Finland	244	251	254	-4,0
Väli-Suomi - Mid-Finland	266	282	266	-0,3
Pohjois-Suomi - Northern Finland	202	202	201	0,4
<b>AMMATTIASEMA - OCCUPATIONAL STATUS</b>				
Työlliset yht. - Employed total	2119	2177	2051	3,4
Palkansaajat - Employees	1819	1854	1751	3,9
Työntekijät - Wage earners	647	708	660	-1,8
Toimihenkilöt - Salaried employees	1165	1142	1084	7,6
Yrittäjät ja yrittäjäperheenjäsenet - Self-employed persons and unpaid family workers	300	319	299	0,4
<b>TYÖNANTAJA - EMPLOYER SECTOR</b>				
Työlliset yht. - Employed total	2119	2177	2051	3,4
Yksityinen - Private sector	1496	1545	1444	3,6
siitä palkansaajat of which employees	1196	1223	1145	4,5
Julkinen - Public sector	617	629	601	2,6
Valtio - State	143	140	152	-6,4
Kunta - Municipality	474	489	449	5,7
Tuntematon - Unknown	6	3	5	18,8
<b>TYÖSSÄOLO - WORK ATTENDANCE</b>				
Työlliset yht. - Employed total	2119	2177	2051	3,4
Työssä olleet - At work	1996	2035	1921	3,9
Poissa työstä - Absent from work	124	142	129	-4,5
Työssäoloaste - Work attendance rate, %	94,2	93,5	93,7	0,5 yks.
Ylityöaste - Overtime rate, %	7,4	8,4	6,8	0,6 yks.
Sivutyöaste - Secondary job rate, %	3,0	3,4	2,9	0,1 yks.
<b>OSA-AIKATYÖ - PART-TIME WORK</b>				
Osa-aikatyölliset Part-time employed	258	261	222	16,4
- Osuus työllisistä - Proportion of employed, %	12,2	12,0	10,8	1,4 yks.
- Haluaisi tehdä kokoaikatyötä - Would rather work full time	104	104	87	19,4

4. TYÖLLISET JA TEHDYT TYÖTUNNIT TOIMIALOITTAIN (TOL-95)  
EMPLOYED PERSONS AND HOURS ACTUALLY WORKED BY INDUSTRY (SIC-95)

TOIMIALA INDUSTRY	TOL -SIC	TYÖLLISET EMPLOYED			TEHDYT TYÖTUNNIT ACTUAL HOURS WORKED				
		9801	9712	9701	Muutos Change 9801/9701	9801	9712	9701	Muutos Change 9801/9701
vuosi kk - year month		1000 henkeä - persons			%	Milj. tuntia - hours			%
Kaikki toimialat - All industries		2119	2177	2051	3,4	321,1	339,7	318,3	0,9
Maa- ja metsätalous - Agriculture and forestry	01-05	132	139	143	-7,6	23,1	26,1	25,4	-8,9
Teollisuus - Manufacturing	10-41	456	461	455	0,3	72,4	73,7	73,1	-0,9
Rakennustoiminta - Construction	45	120	141	112	7,2	19,2	22,6	18,6	3,5
Kauppa - Trade	50-55	323	344	305	6,2	49,7	56,5	46,8	6,1
Liikenne - Transport and comm.	60-64	164	165	145	13,6	25,2	27,1	22,6	11,5
Rahoitus- ja liike-el. palv. toim.- Financ., real est., busin. serv.	65-74	232	240	230	0,8	34,8	35,8	36,2	-3,8
Julkiset ja muut palvelut - Public and other services	75-97	684	683	656	4,2	95,5	97,2	94,8	0,7
Tuntematon - Unknown	99	8	4	6	..	1,2	0,8	0,9	..

5. PALKANSAAJAT SEKÄ PALKANSAAJIEN TEKEMÄT TYÖTUNNIT TOIMIALOITTAIN (TOL-95)  
EMPLOYEES AND HOURS ACTUALLY WORKED BY EMPLOYEES BY INDUSTRY (SIC-95)

TOIMIALA INDUSTRY	TOL -SIC	PALKANSAAJAT EMPLOYEES			PALKANSAAJIEN TEKEMÄT TYÖTUNNIT ACTUAL HOURS WORKED BY EMPLOYEES				
		9801	9712	9701	Muutos Change 9801/9701	9801	9712	9701	Muutos Change 9801/9701
vuosi kk - year month		1000 henkeä - persons			%	Milj. tuntia - hours			%
Kaikki toimialat - All industries		1819	1854	1751	3,9	265,7	275,9	263,6	0,8
Maa- ja metsätalous - Agriculture and forestry	01-05	32	32	35	-8,0	5,1	5,6	5,4	-5,2
Teollisuus - Manufacturing	10-41	431	431	432	-0,4	67,2	67,2	68,9	-2,5
Rakennustoiminta - Construction	45	91	116	83	9,2	14,0	17,8	13,3	5,1
Kauppa - Trade	50-55	263	277	245	7,1	37,4	41,5	35,4	5,5
Liikenne - Transport and comm.	60-64	146	143	126	16,0	21,2	22,0	19,0	11,7
Rahoitus- ja liike-el. palv. toim.- Financ., real est., busin. serv.	65-74	202	208	203	-0,8	29,7	29,7	31,4	-5,4
Julkiset ja muut palvelut - Public and other services	75-97	649	644	622	4,4	90,2	91,7	89,5	0,8
Tuntematon - Unknown	99	7	3	4	..	0,9	0,5	0,6	..

6. PALKANSAAJIEN ERILAISET TYÖSUHTEET  
DIFFERENT TYPES OF EMPLOYEE RELATIONSHIPS

Muutos-Change

vuosi kk - year month	9801	9712	9701	9801/9701
	1000 henkeä - persons			‰
<b>KAIKKI PALKANSAAJAT - ALL WAGE EARNERS</b>	1819	1854	1751	3,9
Jatkuva kokoaikatyö - Permanent full-time job	1413	1401	1365	3,5
Epätypillisessä työsuhteessa - On atypical employment contract				
Jatkuva osa-aikatyö - Permanent part-time job	148	127	114	29,8
Määräaikainen kokoaikatyö - Fixed-term full-time job	187	241	200	-6,6
Määräaikainen osa-aikatyö - Fixed-term part-time job	71	88	70	1,5
 Palkansaaajista - Of the wage earners				
Epätypillisessä työsuhteessa - On atypical employment contract	406	456	384	5,6
Määräaikaisia - Fixed-term	258	329	270	-4,5
Osa-aikaisia - Part-time	219	215	184	19,0
 ALLE VUODEN KESTÄNEET (UDET) TYÖSUHTEET - EMPLOYMENT CONTRACTS LESS THAN 12 MONTH'S DURATION (NEW)				
<b>Yhteensä - Total</b>	356	403	308	15,8
Jatkuva kokoaikatyö - Permanent full-time job	139	135	117	19,2
Epätypillisessä työsuhteessa - On atypical employment contract				
Jatkuva osa-aikatyö - Permanent part-time job	44	37	21	108,6
Määräaikainen kokoaikatyö - Fixed-term full-time job	121	163	123	-1,6
Määräaikainen osa-aikatyö - Fixed-term part-time job	51	69	46	11,0
 Alle vuoden kestäneistä työsuhteista - Of employment contracts less than 12 month's duration				
Epätypillisiä - Atypical	217	268	191	13,7
Määräaikaisia - Fixed-term	173	232	170	1,9
Osa-aikaisia - Part-time	96	106	68	41,6
	Prosenttia - Per cent			
<b>KAIKKI PALKANSAAJAT - ALL WAGE EARNERS</b>	100,0	100,0	100,0	0,0 yks
Jatkuva kokoaikatyö - Permanent full-time job	77,7	75,6	78,0	-0,3 yks
Epätypillisessä työsuhteessa - On atypical employment contract				
Jatkuva osa-aikatyö - Permanent part-time job	8,1	6,9	6,5	1,6 yks
Määräaikainen kokoaikatyö - Fixed-term full-time job	10,3	13,0	11,4	-1,1 yks
Määräaikainen osa-aikatyö - Fixed-term part-time job	3,9	4,7	4,0	-0,1 yks
 Palkansaaajista - Of the wage earners				
Epätypillisessä työsuhteessa - On atypical employment contract	22,3	24,6	22,0	0,3 yks
Määräaikaisia - Fixed-term	14,2	17,7	15,5	-1,3 yks
Osa-aikaisia - Part-time	12,0	11,6	10,5	1,5 yks

6. PALKANSAAJIEN ERILAISET TYÖSUHTEET (jatk.)  
DIFFERENT TYPES OF EMPLOYEE RELATIONSHIPS (cont.)

vuosi kk - year month	9801	9712	9701	Muutos-Change 9801/9701
	Prosenttia - Per cent			%
ALLE VUODEN KESTÄNEET (UDET) TYÖSUHTEET - EMPLOYMENT CONTRACTS LESS THAN 12 MONTH'S DURATION (NEW)				
Yhteensä - Total	100,0	100,0	100,0	0,0 yks
Jatkuva kokoaikatyö - Permanent full-time job	39,1	33,5	38,0	1,1 yks
Epätypillisessä työsuhteessa - On atypical employment contract				
Jatkuva osa-aikatyö - Permanent part-time job	12,4	9,1	6,9	5,5 yks
Määräaikainen kokoaikatyö - Fixed-term full-time job	34,0	40,3	40,0	-6,0 yks
Määräaikainen osa-aikatyö - Fixed-term part-time job	14,4	17,1	15,1	-0,7 yks
Alle vuoden kestäneistä työsuhteista - Of employment contracts less than 12 month's duration				
Epätypillisiä - Atypical	60,9	66,5	62,0	-1,1 yks
Määräaikaisia - Fixed-term	48,5	57,4	55,1	-6,6 yks
Osa-aikaisia - Part-time	26,8	26,2	21,9	4,9 yks



		vuosi kk - year month	9801	9712	9701	Muutos Change 9801/9701
			1000 henkeä - persons			‰
<b>7. TYÖTTÖMÄT - UNEMPLOYED</b>			<b>340</b>	<b>321</b>	<b>411</b>	<b>-17,3</b>
IKÄ	15-24		66	56	59	12,2
AGE	25-54		234	219	296	-20,8
	55-74		40	46	57	-29,7
	15-64		340	321	411	-17,3
Miehet - Males			180	166	221	-18,7
IKÄ	15-24		32	34	34	-5,5
AGE	25-54		128	109	160	-19,8
	55-74		20	23	28	-28,6
	15-64		180	166	221	-18,7
Naiset - Females			160	156	190	-15,5
IKÄ	15-24		34	22	25	35,7
AGE	25-54		106	110	136	-21,9
	55-74		20	23	28	-30,8
	15-64		160	156	190	-15,5
Prosenttia - Per cent						
TYÖTTÖMYYSASTE - UNEMPLOYMENT RATE, ‰			13,8	12,9	16,7	-2,9 yks
IKÄ	15-24		28,4	21,9	25,8	2,6 yks
AGE	25-54		11,8	11,0	14,9	-3,1 yks
	55-74		16,6	18,9	22,3	-5,7 yks
	15-64		13,9	13,0	16,8	-2,9 yks
Miehet - Males			14,0	12,6	17,3	-3,3 yks
IKÄ	15-24		26,5	25,6	28,5	-2,0 yks
AGE	25-54		12,3	10,4	15,3	-3,0 yks
	55-74		16,5	17,1	22,9	-6,4 yks
	15-64		14,1	12,8	17,4	-3,3 yks
Naiset - Females			13,6	13,1	16,1	-2,5 yks
IKÄ	15-24		30,3	17,9	23,0	7,3 yks
AGE	25-54		11,2	11,6	14,5	-3,3 yks
	55-74		16,7	21,1	21,7	-5,0 yks
	15-64		13,6	13,2	16,1	-2,5 yks
TYÖTTÖMYYSASTEET TOIMIALOITTAIN (TOL-95), ‰ UNEMPLOYMENT RATES BY INDUSTRY (SIC-95), ‰						
Kaikki toimialat - All industries			13,8	12,9	16,7	-2,9 yks
Maa- ja metsätalous - Agriculture and forestry		01-05	9,0	11,0	10,8	-1,8 yks
Teollisuus - Manufacturing		10-41	9,2	7,7	11,2	-2,0 yks
Rakennustoiminta - Construction		45	20,4	18,5	32,6	-12,2 yks
Kauppa - Trade		50-55	9,3	8,9	12,8	-3,5 yks
Liikenne - Transport and communic.		60-64	6,5	5,9	9,2	-2,7 yks
Rahoitus- ja liike-el. palv. toim.- Financing, real estate, busin. serv.		65-74	9,8	8,1	13,2	-3,4 yks
Julkiset ja muut palvelut - Public and other services		75-97	12,0	10,8	12,7	-0,7 yks

7. TYÖTTÖMÄT - UNEMPLOYED (jatk.-cont.)

vuosi kk - year month	1981	1972	1971	Muutos-Change 1981/1971
	Prosenttia - Per cent			%
<b>TYÖTTÖMYYSASTEET LÄÄNEITTÄIN, %</b> UNEMPLOYMENT RATES BY PROVINCE, %				
Koko maa - Whole country	13,8	12,9	16,7	-2,9 yks
Etelä-Suomen - Southern Finland	11,3	9,7	14,8	-3,5 yks
Länsi-Suomen - Western Finland	13,2	12,7	17,1	-3,9 yks
Itä-Suomen - Eastern Finland	18,9	19,2	20,5	-1,6 yks
Oulun - Oulu	18,0	17,8	17,9	0,1 yks
Lapin - Lapland	25,7	23,6	22,1	3,6 yks
<b>TYÖTTÖMYYSASTEET SUURALUEITTAIN (NUTS 2), %</b> UNEMPLOYMENT RATES BY MAJOR REGIONS (NUTS 2), %				
Uusimaa - Uusimaa	9,4	8,5	13,0	-3,6 yks
Etelä-Suomi - Southern Finland	13,3	12,4	17,5	-4,2 yks
Itä-Suomi - Eastern Finland	18,7	20,1	20,6	-1,9 yks
Väli-Suomi - Mid-Finland	15,5	13,1	17,3	-1,8 yks
Pohjois-Suomi - Northern Finland	20,7	18,5	18,7	2,0 yks
<b>TYÖTTÖMYYSASTEET AMMATTIASEMAN MUKAAN, %</b> UNEMPLOYMENT RATES BY OCCUPATIONAL STATUS, %				
Palkansaajat - Employees	11,9	10,9	14,9	-3,0 yks
Työntekijät - Wage earners	18,6	14,8	21,5	-2,9 yks
Toimihenkilöt - Salaried employees	7,7	8,2	10,0	-2,3 yks
Yrittäjät ja yrittäjäperheenjäsenet - Self-employed persons and unpaid family workers	3,4	3,5	5,1	-1,7 yks
<b>TYÖTTÖMYYSASTEET TYÖNANTAJASEKTORIN MUKAAN, %</b> UNEMPLOYMENT RATES BY EMPLOYER SECTOR, %				
Yksityinen - Private sector	9,7	8,5	12,9	-3,2 yks
Julkinen - Public sector	13,2	12,8	15,0	-1,8 yks
Valtio - State	12,5	15,1	15,9	-3,4 yks
Kunta - Municipality	13,4	12,2	14,7	-1,3 yks
	1000 henkeä - persons			%
<b>8. TYÖVOIMAAN KUULUMATTOMAT</b> PERSONS NOT IN LABOUR FORCE				
	1412	1372	1394	1,3
Niistä - Of which:				
Piilotyöttömiä - Latent unemployed	104	117	74	39,0
Työnhakuun turhautuneita - Discouraged workers	22	21	10	119,5
Muusta syystä - For other reason	82	97	64	26,5

# Työvoimatutkimuksen menetelmä

Työvoimatutkimuksen tiedot kerätään haastatella kuukausittain noin 12 000 henkeä. Haastattelut tehdään tietokoneavusteisesti puhelimitse tai käyntinä. Otos poimitaan väestön keskusrekisteristä ja perusjoukkona on 15–74-vuotias maassa asuva väestö. Työvoimatutkimus on paneelitutkimus, jossa sama otoshenkilö on tutkimuksessa mukana 5 kertaa 1 1/2 vuoden aikana.

Tiedot kysytään yhdeltä tutkimusviikolta, joka edustaa ko. kuukautta. Tämä viikko on yleensä kuukauden 15. päivän sisältävä viikko.

Vastaajien antamat tiedot painotetaan koko väestöön ottamalla huomioon asuinmaakunta, sukupuoli ja ikä. Neljännesvuosi- ja vuositilastot lasketaan kuukausitiedoista. Estimoinnissa käytetään aputietona työministeriön työnhakijarekisterin tietoja. Se pienentää keskivirheitä ja kadon aiheuttamaa harhaa.

## Tulosten luotettavuus

Työvoimatilastoon liittyy epävarmuutta, joka johtuu mm. otoksen satunnaisvaihtelusta, kadosta tai mittaus- ja käsittelyvirheistä.

Satunnaisvaihtelun suuruutta arvioidaan keskivirheen avulla. Työvoimatutkimuksen keskivirheittä on laskettu kuukausi- ja neljännesvuosiluvuille.

Keskivirheen avulla luvulle voidaan laskea luottamusväli, jolla perusjoukon muuttujan todellinen arvo on tietyllä luotettavuustasolla.

Kun työttömien luku tammikuussa 1998 oli 340 000, keskivirhe on noin 7 800. Kun keskivirhe kerrotaan luottamusvälin kertoimella 1,96, saadaan työttömien määräksi 95 prosentin luotettavuustasolla 324 700 – 355 300.

Neljännesvuosi- ja vuosiestimaattien keskivirheet ovat pienempiä kuin kuukausilukujen keskivirheet.

Työvoimatutkimuksen nettokato on noin 10 prosenttia ja se vaihtelee esim. sukupuolen, iän ja alueen mukaan.

## Käsitteet ja määritelmät

Työvoimatutkimuksen tilastot perustuvat Kansainvälisen työjärjestön (ILO) suosituksiin ja ovat vertailukelpoisia muiden maiden vastaaviin tilastoihin. Käsitteitä ja määritelmiä on selostettu tarkemmin mm. vuositilastojulkaisussa.

Tilastokeskus on uudistanut työvoimatutkimuksen vuoden 1997 alusta vastaamaan paremmin Euroopan unionin ja ILO:n käyttämiä käsitteitä ja määritelmiä sekä kansainvälisen vertailukelpoisuuden vaatimuksia. Vuotta 1997 edeltävät aikasarjatullaan korjaamaan toukokuun 1998 aikana.

## Vertailtavuus

Työministeriö julkaisee työttömien työnhakijoiden tilastoa. Menetelmä-, määritelmä- ja tuotanteroista johtuen Työministeriön ja Tilastokeskuksen työttömyysluvut eivät ole vertailukelpoisia. Lukujen eroa selvitetään mm. Tilastokeskuksen julkaisussa Työmarkkinat 1997:3, Tilastokeskuksen ja työministeriön tilastojen vertailua.

Työministeriön työnhakijarekisterin tiedot kertovat työttömien työnhakijoiden määrän kuukauden viimeisenä arkipäivänä. Tilastokeskuksen ja työministeriön luvut muuttuvat yleensä samansuuntaisesti siten, että työministeriön luvut ovat tasoltaan muutaman kymmenen tuhannen verran suurempia. Tammikuussa työnhakijarekisterissä oli 405 000 työtöntä työnhakijaa.

## Ahvenanmaan luvut

Ahvenanmaan lukuja ei julkaista kuukausittain eikä neljännesvuosittain niiden epäluotettavuudesta johtuen. Luvut sisältävät kuitenkin koko maan lukuun.

# Kausivaihtelusta tasoitettuja työllisyyslukuja

Työvoimaluvut vaihtelevat suhteellisen säännömukaisesti vuoden eri kuukausina. Tässä julkaisutavista trendeistä on poistettu vuodesta toiseen samantyyppisenä toistuva vaihtelu. Työllisyystilanteen suhdanneluontoinen muutos on trendin avulla hahmotettavissa nopeammin ja selvemmin kuin tasoittamattomista luvuista.

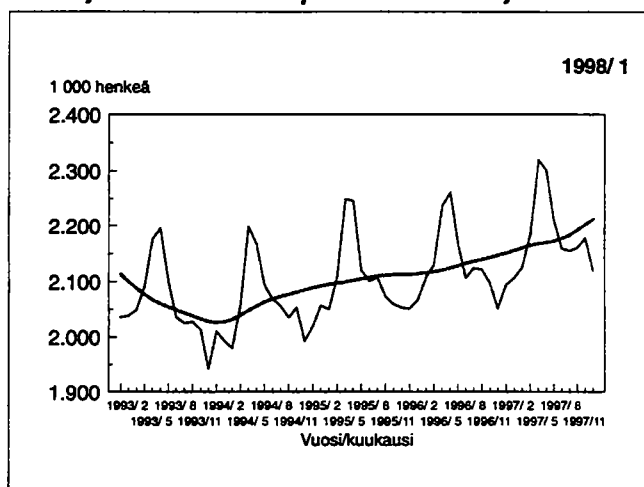
Käytetystä menetelmästä johtuen trendin viimeisimmät havainnot muuttuvat jonkin verran kun seuraavan kuukauden tiedot liitetään mukaan sarjaan. Tämä trendien ennakkollinen luonne on syytä ottaa huomioon luvuista päätelmiä tehtäessä.

Tässä julkaistavat sarjojen trendikomponentit on laskettu yleisesti käytössä olevalla X11-arima menetelmällä. Menetelmän taustaa on kuvattu julkaisussa "Suhdannekäännö ja taloudelliset aikasarjat" Tilastokeskus, Tutkimuksia no. 210. Helsinki 1994.

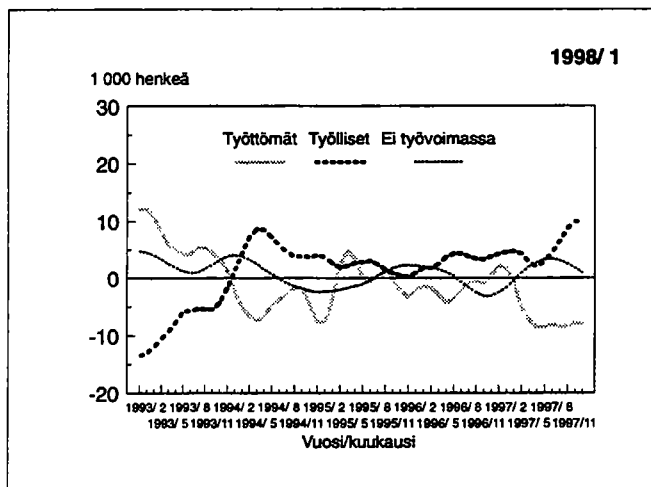
## Kausivaihteluista tasoitettuja trendejä, 1 000 henkeä:

Vuosi/ kuukausi	Työlliset	Työttömät	Työvoimaan kuulumattomat	Työttömyys- aste, %
1996/11	2 140	389	1 322	15,4
1996/12	2 143	388	1 319	15,3
1997/ 1	2 147	389	1 316	15,3
1997/ 2	2 151	391	1 314	15,4
1997/ 3	2 155	392	1 312	15,4
1997/ 4	2 160	392	1 311	15,3
1997/ 5	2 164	386	1 312	15,2
1997/ 6	2 167	379	1 314	14,9
1997/ 7	2 169	371	1 317	14,6
1997/ 8	2 172	362	1 320	14,3
1997/ 9	2 177	354	1 324	14,0
1997/10	2 183	346	1 327	13,7
1997/11	2 192	338	1 329	13,3
1997/12	2 202	330	1 331	13,0
1998/ 1	2 212	322	1 332	12,7

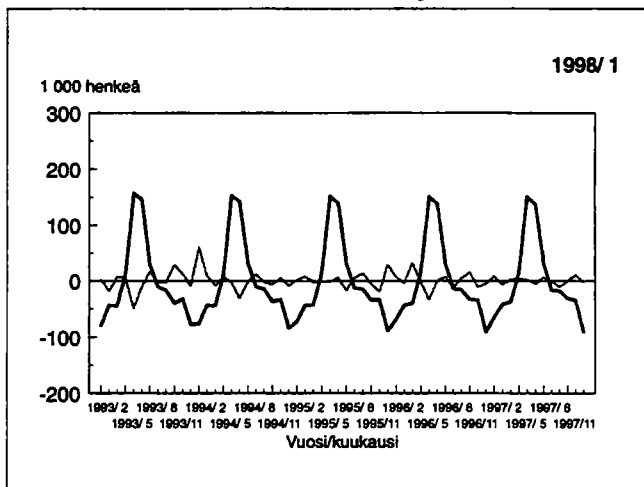
## Työlliset: Trendi ja kausivaihtelusta puhdistamaton sarja



## Työlliset, työttömät ja työvoimaan kuulumattomat: Trendin muutos edellisestä kuukaudesta



## Työlliset: Säännöllinen kuukausittainen vaihtelu ja satunnaisvaihtelu



## Keskivirheitä, tammikuu 1998

	Estimaatti	Keskivirhe	Suhteellinen keskivirhe <sup>1)</sup>
	henkeä	henkeä	prosenttia
<b>Työvoima</b>	2 459 700	12 870	0,5
Miehet	1 281 300	8 950	0,7
Naiset	1 178 400	9 750	0,8
<b>Työlliset</b>	2 119 500	13 040	0,6
Miehet	1 101 400	9 680	0,9
Naiset	1 018 100	10 220	1,0
<b>Työttömät</b>	340 200	7 770	2,3
Miehet	179 900	6 650	3,7
Naiset	160 300	6 510	4,1
	<b>prosenttia</b>	<b>prosenttiyks.</b>	<b>prosenttia</b>
<b>Työttömyysaste</b>	13,83	0,30	2,2
Miehet	14,04	0,50	3,6
Naiset	13,60	0,53	3,9

Työvoimatutkimuksen nettokato oli tammikuussa 11,4 prosenttia

<sup>1)</sup> Suhteellinen keskivirhe on keskivirheen prosenttiosuus estimaatista.

## Työttömyysaste eräissä EU-maissa

	Yhteensä		Alle 25-vuotiaat	
	Joulukuu		Joulukuu	
	1997	1996	1997	1996
	prosenttia	prosenttia	prosenttia	prosenttia
<b>EU yhteensä</b>				
15 maata <sup>1)</sup>	<b>10,5</b>	<b>10,8</b>	<b>20,3</b>	<b>21,7</b>
Belgia	9,4	9,6	22,1	23,0
Espanja	20,8	21,3	38,4	40,0
Irlanti	9,9	11,0	14,7	17,1
Iso-Britannia	6,4	7,5	12,1	14,0
Italia	..	12,0	..	33,5
Luxemburg	3,8	3,7	10,1	10,6
Portugali	6,0	7,2	12,8	16,5
Ranska	12,7	12,9	30,0	32,3
Ruotsi	8,8	10,4	18,2	21,1
Saksa	10,0	9,2	10,0	9,7
Suomi	12,3	14,4	22,2	26,1
Tanska	5,5	6,1	7,0	8,9

<sup>1)</sup> Unemployment 1997, 3 February 1998 Eurostat Luxemburg

# LIITE

## TYÖVOIMATUTKIMUKSEN UUDET TOIMIALAKOODIT (TOL -95) 1.1.1995 ALKAEN

TOL -95 koodi<sup>1)</sup>

### **A Maatalous, riistatalous ja metsätalous**

- 010 Maatalous, riistatalous ja niihin liittyvät palvelut
- 020 Metsätalous ja siihen liittyvät palvelut

### **B Kalatalous**

- 050 Kalastus, kalanviljely ja niihin liittyvät palvelut

### **C Mineraalien kaivu**

- 100 Kivi- ja ruskohiilen kaivu; turpeen nosto
- 110 Raakaöljyn ja luonnonkaasun tuotanto sekä siihen liittyvät palvelut
- 120 Uraani- ja toriummalmien louhinta
- 130 Metallimalmien louhinta
- 140 Muu mineraalien kaivu

### **D Teollisuus**

- 151 Elintarvikkeiden valmistus (151–158)
- 159 Juomien valmistus
- 160 Tupakkatuotteiden valmistus
- 170 Tekstiilien valmistus
- 180 Vaatteiden valmistus; turkisten muokkaus
- 191 Nahan ja nahkatuotteiden valmistus (191–192)
- 193 Jalkineiden valmistus
  
- 201 Puun sahaus, höyläys ja kyllästys
- 202 Vanerin ja muiden puulevyjen valmistus
- 203 Rakennuspuusepäntuotteiden valmistus (203–205)
- 211 Massan, paperin ja kartongin valmistus
- 212 Paperi- ja kartonkituotteiden valmistus
  
- 220 Kustantaminen, painaminen sekä ääni-, kuva- ja atk-tallenteiden jäljentäminen
  
- 230 Koksen, öljytuotteiden ja ydinpolttoaineen valmistus
- 241 Peruskemikaalien valmistus
- 242 Kemiallisten tuotteiden ja tekokuittujen valmistus (242–247)
  
- 251 Kumituotteiden valmistus
- 252 Muovituotteiden valmistus

- 260 Ei-metallisten mineraalituott. valmistus (lasi-, savi- ja kivituuotteiden yms. valm.)
- 270 Perusmetallien valmistus
- 280 Metallituotteiden valmistus poislukien koneet ja laitteet
  
- 290 Koneiden ja laitteiden valmistus
  
- 300 Konttori- ja tietokoneiden valmistus
- 310 Muu sähkökoneiden ja -laitteiden valmistus
- 320 Radio-, televisio- ja tietoliikennevälineiden valmistus
- 330 Lääkintäkojeiden, hienomekaanisten kojeiden ja optisten instrumenttien sekä kellojen valmistus
  
- 340 Autojen ja perävaunujen valmistus
- 351 Laivojen ja veneiden valmistus ja korjaus
- 352 Muiden kulkuneuvojen valmistus (352–355)
  
- 361 Huonekalujen valmistus
  
- 362 Muu valmistus (362–366)
- 370 Kierrätys

### **E Sähkö-, kaasu- ja vesihuolto**

- 400 Sähkö-, kaasu- ja lämpöhuolto
- 410 Veden puhdistus ja jakelu

### **F Rakentaminen**

- 451 Maa- ja vesirakentaminen (451, 45219, 4523,4524)
- 452 Talonrakentaminen (45211, 4522)
- 453 Rakennusasennus, viimeistely (4525, 453, 454)
- 455 Rakennuskoneiden vuokraus käyttäjineen

### **G Tukku- ja vähittäiskauppa; moottoriajoneuvojen sekä henkilökohtaisten esineiden ja kotitalouksesineiden korjaus**

- 501 Moottoriajoneuvojen kauppa (501, 503, 504)
- 502 Moottoriajoneuvojen huolto ja korjaus
- 505 Polttoaineiden vähittäiskauppa
  
- 510 Agentuuritoiminta ja tukkukauppa poislukien moottoriajoneuvojen kauppa
- 521 Vähittäiskauppa (521–526)

<sup>1)</sup>0-loppuiset koodit ovat TOL-95 2-numerotason koodeja. Sulkeissa olevat koodit on yhdistetty yhdeksi luokaksi.

\*)Kokonaan uusi luokka

527 Henkilökohtaisten esineiden ja kotitalouksesineiden korjaus

## **H Majoitus- ja ravitsemistoiminta**

551 Hotellit, muu majoitustoiminta (551–552)  
553 Ravintolat, kahvilat, baarit, ruokakioskit, ateriapalvelu (553–555)

## **I Kuljetus, varastointi ja tietoliikenne**

601 Rautatieliikenne  
602 Muu maaliikenne (602–603)  
610 Vesiliikenne  
620 Ilmaliikenne  
630 Liikennettä palveleva toiminta ja matkatoimistot

641 Posti- ja kuriiritoiminta  
642 Teleliikenne

## **J Rahoitustoiminta**

650 Rahoituksen välitys poislukien vakuutus  
660 Vakuutustoiminta poislukien pakollinen sosiaalivakuutus  
670 Rahoitusta palveleva toiminta

## **K Kiinteistö-, vuokraus- ja tutkimuspalvelut; liike-elämän palvelut**

700 Kiinteistöalan palvelut  
710 Kulkuneuvojen, koneiden ja laitteiden vuokraus ilman käyttäjää sekä kotitaloustavaroiden vuokraus  
720 Tietojenkäsittelypalvelu  
730 Tutkimus ja kehittäminen  
741 Lainopillinen ja taloudellinen konsultointi; hallintayhtiöt  
742 Tekninen palvelu, -testaus ja analysointi (742–743)  
744 Mainospalvelu  
745 Työnvälitys ja henkilöstön hankinta  
746 Etsivä-, vartionti- ja turvallisuuspalvelu  
747 Siivous  
748 Muut palvelut liike-elämälle

## **L Julkinen hallinto ja maanpuolustus; pakollinen sosiaalivakuutus**

751 Julkishallinto  
752 Ulkoasiain hallinto, maanpuolustus ja järjestystoimi  
753 Pakollinen sosiaalivakuutustoiminta

## **M Koulutus**

801 Peruskoulu, lukio ja ammatillinen koulutus (801–802)  
803 Korkeakoulut (myös hyväksytyt ammattikorkeakoulut)  
804 Muu koulutus

## **N Terveystieteiden- ja sosiaalipalvelut**

851 Terveystieteidenpalvelut  
852 Eläinlääkintäpalvelut  
853 Lasten päivähoido (osa siirretty 854:ksi) (85321)  
854\* Muu sosiaalipalvelu (uusi luokka) (8531, 85322–85329)

## **O Muut yhteiskunnalliset ja henkilökohtaiset palvelut**

900 Ympäristöhuolto  
911 Työmarkkinajärjestöt, elinkeinoelämän järjestöt (911–912)  
913 Uskonnolliset järjestöt (osa siirretty 914:ksi) (9131)  
914\* Muut järjestöt, puolueet (uusi luokka) (9132–9133)  
920 Virkistys-, kulttuuri- ja urheilutoiminta  
  
931\* Pesulat (uusi luokka) (9301)  
932\* Muut palvelut (uusi luokka) (9302–9305)

## **P Työnantajakotitaloudet**

950 Työnantajakotitaloudet

## **Q Kansainväliset järjestöt ja ulkomaiset edustustot**

970 Kansainväliset järjestöt ja ulkomaiset edustustot

## **X Toimiala tuntematon**

999 Toimiala tuntematon

---

**SVT Suomen virallinen tilasto**  
**Finlands officiella statistik**  
**Official Statistics of Finland**

**Työmarkkinat 1998:3**  
**Arbetsmarknaden**  
**Labour market**

**Lisätietoja – Inquiries:**

**Tapio Oksanen (09) 1734 3228**  
**Hannu Siitonen (09) 1734 3225**