

SVT

Työmarkkinat 1995:6  
Arbetsmarknaden  
Labour market

Arbetskraftsstatistik  
Tammikuu – Januari

Työvoimatutkimus 1995, tammikuu  
Arbetskraftsundersökningen 1994, januari

7.3.1995

Työllisiä oli tammikuussa viitisenkymmentä tuhatta enemmän kuin vuosi sitten, ilmenee Tilastokeskuksen työvoimatutkimuksesta. Maa- ja metsätaloutta sekä rahoituspalveluita lukuunottamatta työllisyys koheni kaikilla päätoimialoilla, erityisesti teollisuudessa.

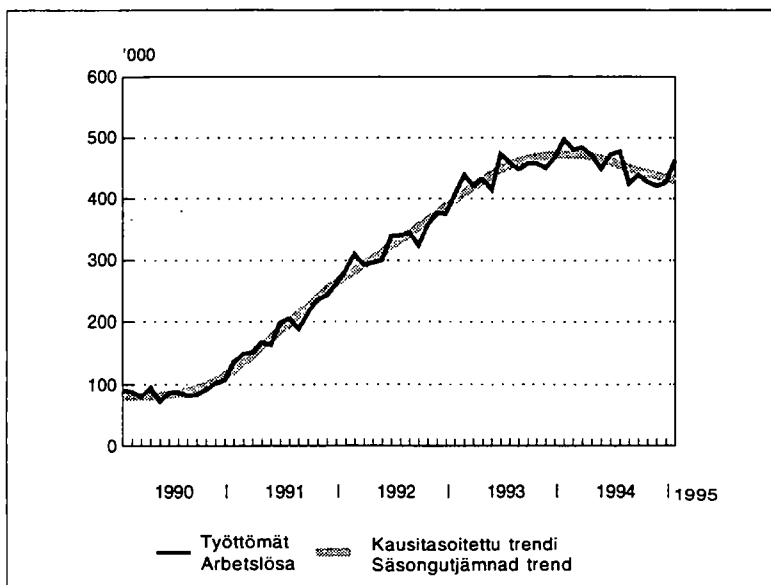
Työttömiä oli tammikuussa 462 000 ( $\pm 18\,900$ ), yli kolmekymmentä tuhatta henkeä vähemmän kuin vuotta aiemmin. Työttömyysaste laski puoli-toista prosenttiyksikköä 19,1 ( $\pm 0,8$ ) prosenttiin. Miesten työttömyysaste laski viime vuoden 23,4 prosentista 19,9 ( $\pm 1,1$ ) prosenttiin. Naisten työttömyysaste taas kohosi 17,4 prosentista 18,1 ( $\pm 1,1$ ) prosenttiin. Nuorten työttömyysaste aleni lähes viidellä prosenttiyksiköllä 35,7 prosenttiin.

Kausivaihteluista tasoitettujen lukujen mukaan työllisen työvoiman määrä on kasvanut hitaasti viime vuoden maaliskuusta alkaen. Kausitasoitettu työttömyys aleni tammikuussa edelleen. Joulukuusta työttömien määrä kuitenkin nousi kausiluonteisesti.

Naistyövoima lisääntyi runsaalla 20 000 hengellä, kun taas miestyövoima jonkin verran väheni viime vuoden tammikuusta. Kaikkiaan työvoima lisääntyi vuodessa 16 000 hengellä.

Työvoimaan kuulumattomien määrän hidaskasvu jatkui. Kasvu on jatkunut keskeytyksettä vuoden 1989 henäkuusta.

Työvoimatutkimuksen tammikuun tiedot kerättiin ajalta 9.–15.1.1995 haastattelemalla noin 12 000 työikäistä kansalaista.



Työttömyys kuukausittain  
Arbetslöshet månataligen



1. 15-74-VUOTIAIDEN TYÖVOIMAAN KUULUMINEN  
15-74-ÄRINGARNAS ARBETSKRAFTSTILLHÖRIGHET

vuosi kk - år månad	9501	9412	9401	Förändring 9501/9401
	1000 henkeä - personer			%
15-74-VUOTIAS VÄESTÖ				
BEFOLKNING I ÅLDERN 15-74 ÅR	3833	3833	3812	0,6
Miehet - Män	1896	1896	1885	0,6
Naiset - Kvinnor	1937	1937	1927	0,5
TYÖVOIMA - ARBETSKRAFTEN	2426	2449	2410	0,7
Miehet - Män	1269	1291	1277	-0,6
Naiset - Kvinnor	1156	1158	1133	2,0
TYÖLLISET - SYSSELSÄTTA	1963	2023	1913	2,6
Miehet - Män	1016	1049	977	4,0
Naiset - Kvinnor	947	974	936	1,2
TYÖTTÖMÄT - ARBETSLÖSA	462	426	497	-6,9
Miehet - Män	253	242	299	-15,4
Naiset - Kvinnor	209	184	198	5,9
TYÖVOIMAAN KUULUMATTOMAT				
BEFOLKNING UTANFÖR ARBETSKRAFTEN	1408	1384	1402	0,4
Miehet - Män	627	605	608	3,2
Naiset - Kvinnor	780	779	794	-1,7
TYÖVOIMAAN KUULUMATTOMISTA				
AV BEFOLKNINGEN UTANFÖR ARBETSKRAFTEN				
Opiskelijoita - Studerande	447	448	448	-0,4
Kotitaloustyössä - I hushållsarbete	117	105	115	2,3
TYÖVOIMAOSUUS - REL.ARBETSKRAFTSTAL, %	63,3	63,9	63,2	0,1 yks
Miehet - Män	66,9	68,1	67,7	-0,8 yks
Naiset - Kvinnor	59,7	59,8	58,8	0,9 yks
TYÖTTÖMYYSSASTE - REL.ARBETSLÖSHETSTAL, %	19,1	17,4	20,6	-1,5 yks
Miehet - Män	19,9	18,8	23,4	-3,5 yks
Naiset - Kvinnor	18,1	15,9	17,4	0,7 yks
<b>2. TYÖVOIMA - ARBETSKRAFTEN</b>	<b>2426</b>	<b>2449</b>	<b>2410</b>	<b>0,7</b>
IKÄ 15-24	213	227	220	-3,1
ÅLDER 25-54	1970	1978	1971	-0,0
55-74	243	244	220	10,6
15-64	2410	2434	2399	0,5
Miehet - Män	1269	1291	1277	-0,6
IKÄ 15-24	110	127	124	-11,2
ÅLDER 25-54	1036	1041	1044	-0,8
55-74	124	123	109	13,7
15-64	1259	1282	1271	-0,9
Naiset - Kvinnor	1156	1158	1133	2,0
IKÄ 15-24	103	100	96	7,2
ÅLDER 25-54	935	937	927	0,9
55-74	119	121	111	7,5
15-64	1151	1152	1128	2,0

vuosi kk - år månad		9501	9412	9401	Muutos Förändring 9501/9401
		Prosenttia - Procent			‡
TYÖVOIMAOSUUS - REL. ARBETSKRAFTSTAL, ‡		63,3	63,9	63,2	0,1 yks.
IKÄ	15-24	33,7	35,9	34,8	-1,1 yks.
ÅLDER	25-54	87,1	87,5	87,3	-0,2 yks.
	55-74	25,8	26,0	23,8	2,0 yks.
	15-64	70,8	71,5	70,6	0,2 yks.
Miehet - Män		66,9	68,1	67,7	-0,8 yks.
IKÄ	15-24	34,0	39,2	38,2	-4,2 yks.
ÅLDER	25-54	90,0	90,5	91,0	-1,0 yks.
	55-74	29,3	29,1	26,3	3,0 yks.
	15-64	73,2	74,6	74,1	-0,9 yks.
Naiset - Kvinnor		59,7	59,8	58,8	0,9 yks.
IKÄ	15-24	33,3	32,5	31,1	2,2 yks.
ÅLDER	25-54	84,1	84,3	83,6	0,5 yks.
	55-74	23,0	23,4	21,7	1,3 yks.
	15-64	68,3	68,3	67,0	1,3 yks.
		1000 henkeä - personer			‡
3. TYÖLLISET - SYSSELSATTA		1963	2023	1913	2,6
IKÄ	15-24	137	151	130	4,7
ÅLDER	25-54	1642	1685	1610	2,0
	55-74	184	187	173	6,9
	15-64	1948	2008	1902	2,4
Miehet - Män		1016	1049	977	4,0
IKÄ	15-24	68	75	71	-4,4
ÅLDER	25-54	854	881	822	4,0
	55-74	93	92	84	10,8
	15-64	1006	1040	972	3,5
Naiset - Kvinnor		947	974	936	1,2
IKÄ	15-24	69	76	59	15,8
ÅLDER	25-54	788	804	788	-0,1
	55-74	91	94	88	3,2
	15-64	941	968	930	1,2
LÄÄNI - LÄN					
Koko maa - Hela landet		1963	2023	1913	2,6
Uudenmaan - Nylands		576	593	556	3,6
Turun ja Porin - Åbo och Björneborgs		274	284	264	3,6
Hämeen - Tavastehus		282	292	271	4,0
Kymen - Kymmene		120	124	124	-2,7
Mikkelin - S:t Michels		68	78	71	-5,1
Pohjois-Karjalan - Norra Karelen		59	59	63	-6,0
Kuopion - Kuopio		88	91	85	4,1
Keski-Suomen - Mellersta Finland		93	97	86	8,9
Vaasan - Vasa		167	170	165	1,1
Oulun - Uleåborgs		158	157	147	7,5
Lapin - Lapplands		66	66	70	-5,4
Ahvenanmaan maakunta - Landskapet Åland		13	12	12	3,9

3. TYÖLLISET - SYSSELSATTA (jatk.-forts.)

vuosi kk - år månad	9501	9412	9401	Muutos
				Förändring 9501/9401
	1000 henkeä - personer			%
<b>SUURALUE - STOROMRÅDE (NUTS 2)</b>	1963	2023	1913	2,6
Uusimaa - Nyland	576	593	556	3,6
Etelä-Suomi - Södra Finland	684	713	671	2,1
Itä-Suomi - Östra Finland	238	247	237	0,4
Väli-Suomi - Mellanfinland	260	267	251	3,8
Pohjois-Suomi - Norra Finland	192	191	186	3,0
Ahvenanmaa - Åland	13	12	12	3,9
<b>AMMATTIASEMA - YRKESSTÄLLNING</b>				
Työlliset yht. - Sysselsatta totalt	1963	2023	1913	2,6
Palkansaajat - Löntagare	1659	1715	1606	3,3
Työntekijät - Arbetstagare	637	652	622	2,4
Toimihenkilöt - Tjänstemän	1016	1052	977	4,0
Yrittäjät ja yrittäjäperheenjäsenet - Företagare och företagarfamiljemedlemmar	304	308	307	-1,0
<b>TYÖNANTAJA - ARBETSGIVARE</b>				
Työlliset yht. - Sysselsatta totalt	1963	2023	1913	2,6
Yksityinen - Privat	1354	1396	1312	3,2
siitä palkansaajat				
därav löntagare	1050	1089	1005	4,4
Julkinen - Offentlig	607	621	597	1,8
Valtio - Staten	168	167	155	8,2
Kunta - Kommun	439	454	441	-0,5
Tuntematon - Okänd	2	5	4	-42,1
<b>TYÖSSÄOLO - ARBETSNÄRVARO</b>				
Työlliset yht. - Sysselsatta totalt	1963	2023	1913	2,6
Työssä olleet - I arbete	1836	1870	1778	3,3
Poissa työstä - Frånvarande	127	153	135	-5,8
Työssäoloaste - Relativt närvarotal, %	93,5	92,4	93,0	0,5 yks.
Ylityöaste - Relativt övertidstal, %	7,7	5,1	7,7	0,0 yks.
Sivutyöaste - Relativt bisysslotal, %	4,9	4,6	5,1	-0,2 yks.
<b>OSA-AIKATYÖ - DELTIDSARBETE</b>				
Osa-aikatyölliset (1-29 t/viikko)				
Deltidssysselsatta (1-29 t/vecka)	167	180	165	1,2
- Osuus työllisistä - Andelen sysselsatta, %	8,5	8,9	8,6	-0,1 yks.

4. TYÖLLISET JA TEHDYT TYÖTUNNIT TOIMIALOITTAIN (TOL-88)  
 SYSSELSATTA OCH UTFÖRDA ARBETSTIMMAR EFTER NÄRINGSGREN (NI-88)

vuosi kk - år månad	TYÖLLISET SYSSELSATTA			TEHDYT TYÖTUNNIT UTFÖRDA ARBETSTIMMAR					
	9501	9412	9401	Muutos Förändring 9501/9401		9501	9412	9401	Muutos Förändring 9501/9401
TOL-88 NI-88	1000	henkeä	- personer	‰	Milj. tuntia	- timmar	‰		
Kaikki toimialat - Alla näringsgrenar	1963	2023	1913	2,6	311,4	293,8	285,4	9,1	
Maa- ja metsätalous - Jord- och skogsbruk	01-04	154	160	164	-5,6	29,1	29,9	28,3	2,7
Teollisuus - Industri	06-34	434	426	398	9,1	70,9	60,0	59,9	18,3
Rakennustoiminta - Byggverksamhet	35-38	112	115	102	10,1	18,2	17,3	15,8	15,5
Kauppa - Handel	41-48	283	301	279	1,6	44,8	47,9	42,4	5,6
Liikenne - Samfärdsel	51-58	153	153	151	1,0	24,3	22,2	23,2	5,1
Rahoitus- ja liike-el. palv. toim.- Bank-, fastigh. o uppdragsverks.	61-77	185	199	185	-0,4	29,5	28,1	28,2	4,6
Julkiset ja muut palvelut - Offentliga och andra tjänster	81-98	639	659	629	1,7	94,1	86,9	86,9	8,2
Tuntematon - Okänd	99	3	10	5	..	0,5	1,5	0,8	..

5. PALKANSAAJAT SEKÄ PALKANSAAJIEN TEKEMÄT TYÖTUNNIT TOIMIALOITTAIN (TOL-88)  
 LÖNTAGARE OCH UTFÖRDA ARBETSTIMMAR EFTER NÄRINGSGREN (NI-88)

vuosi kk - år månad	PALKANSAAJAT LÖNTAGARE			PALKANSAAJIEN TEKEMÄT TYÖTUNNIT ARB.TIMMAR UTFÖRDA AV LÖNTAGARE					
	9501	9412	9401	Muutos Förändring 9501/9401		9501	9412	9401	Muutos Förändring 9501/9401
TOL-88 NI-88	1000	henkeä	- personer	‰	Milj. tuntia	- timmar	‰		
Kaikki toimialat - Alla näringsgrenar	1659	1715	1606	3,3	252,3	234,5	229,3	10,1	
Maa- ja metsätalous - Jord- och skogsbruk	01-04	35	37	39	-8,9	6,3	6,2	6,2	0,9
Teollisuus - Industri	06-34	407	404	369	10,5	65,5	55,2	54,6	20,0
Rakennustoiminta - Byggverksamhet	35-38	84	90	83	1,2	13,5	13,1	12,7	6,3
Kauppa - Handel	41-48	229	242	219	4,4	33,4	34,8	29,6	12,9
Liikenne - Samfärdsel	51-58	132	136	131	0,7	20,0	18,8	19,3	3,7
Rahoitus- ja liike-el. palv. toim.- Bank-, fastigh. o uppdragsverks.	61-77	155	168	160	-3,1	23,5	22,9	23,5	0,2
Julkiset ja muut palvelut - Offentliga och andra tjänster	81-98	614	629	600	2,4	89,7	82,2	82,7	8,6
Tuntematon - Okänd	99	2	9	5	..	0,3	1,3	0,7	..

vuosi kk - år månad		9501	9412	9401	Muutos Förändring 9501/9401
		1000 henkeä - personer			%
6. TYÖTTÖMÄT - ARBETSLÖSA		462	426	497	-6,9
IKÄ	15-24	76	76	89	-14,7
ÅLDER	25-54	328	293	361	-9,1
	55-74	58	57	47	24,1
	15-64	462	426	497	-6,9
TYÖTTÖMYYSASTE - REL. ARBETSLÖSHETSTAL, %		19,1	17,4	20,6	-1,5 yks
IKÄ	15-24	35,7	33,4	40,6	-4,9 yks
ÅLDER	25-54	16,7	14,8	18,3	-1,6 yks
	55-74	24,0	23,5	21,4	2,6 yks
	15-64	19,2	17,5	20,7	-1,5 yks
TYÖTTÖMYYSASTEET LÄÄNEITTÄIN, % REL. ARBETSLÖSHETSTAL LÄNSVIS, %					
Koko maa - Hela landet		19,1	17,4	20,6	-1,5 yks
Uudenmaan - Nylands		15,3	14,4	16,1	-0,8 yks
Turun ja Porin - Åbo och Björneborgs		18,6	16,3	21,2	-2,6 yks
Hämeen - Tavastehus		19,0	18,1	22,7	-3,7 yks
Kymen - Kymmene		23,5	19,8	21,7	1,8 yks
Mikkelin - S:t Michels		26,1	16,5	25,0	1,1 yks
Pohjois-Karjalan - Norra Karelen		22,9	22,6	20,5	2,4 yks
Kuopion - Kuopio		24,4	21,0	24,3	0,1 yks
Keski-Suomen - Mellersta Finland		22,7	18,1	26,7	-4,0 yks
Vaasan - Vasa		16,6	15,8	18,7	-2,1 yks
Oulun - Uleåborgs		18,9	20,3	22,6	-3,7 yks
Lapin - Lapplands		27,2	27,4	27,1	0,1 yks
Ahvenanmaan maakunta - Landskapet Åland		3,7	3,8	1,4	2,3 yks
TYÖTTÖMYYSASTEET SUURALUEITTAIN (NUTS 2), % REL. ARBETSLÖSHETSTAL EFTER STOROMRÅDE (NUTS 2), %		19,1	17,4	20,6	-1,5 yks
Uusimaa - Nyland		15,3	14,4	16,1	-0,8 yks
Etelä-Suomi - Södra Finland		19,7	17,6	21,8	-2,1 yks
Itä-Suomi - Östra Finland		24,3	20,6	23,9	0,4 yks
Väli-Suomi - Mellanfinland		18,9	16,6	21,6	-2,7 yks
Pohjois-Suomi - Norra Finland		21,4	22,7	24,1	-2,7 yks
Ahvenanmaa - Åland		3,7	3,8	1,4	2,3 yks

vuosi kk - år månad	9501	9412	9401	Muutos Förändring 9501/9401
	Prosenttia - Procent			%
<b>TYÖTTÖMYYSASTEET AMMATTIASEMAN MUKAAN, %</b>				
REL. ARBETSLÖSHETSTAL EFTER YRKESSTÄLLNING, %	19,1	17,4	20,6	-1,5 yks
Palkansaaajat - Löntagare	17,3	16,3	19,6	-2,3 yks
Työntekijät - Arbetstagare	25,5	23,7	27,9	-2,4 yks
Toimihenkilöt - Tjänstemän	10,9	10,9	12,8	-1,9 yks
Yrittäjät ja yrittäjäperheenjäsenet - Företagare och företagarfamiljemedlemmar	7,8	5,7	8,2	-0,4 yks
<b>TYÖTTÖMYYSASTEET TYÖNANTAJASEKTORIN MUKAAN, %</b>				
REL. ARBETSLÖSHETSTAL EFTER ARBETSGIVARSEKTOR, %	19,1	17,4	20,6	-1,5 yks
Yksityinen - Privat	16,3	15,2	18,9	-2,6 yks
Julkinen - Offentlig	14,8	13,9	15,2	-0,4 yks
Valtio - Staten	15,4	12,5	15,1	0,3 yks
Kunta - Kommun	14,6	14,5	15,2	-0,6 yks
<b>TYÖTTÖMYYSASTEET TOIMIALOITTAIN, % TOL-88</b>				
REL. ARBETSLÖSHETSTAL EFTER NI-88				
NÄRINGSGREN, %				
Kaikki toimialat - Alla näringsgrenar 01-99	19,1	17,4	20,6	-1,5 yks
Maa- ja metsätalous -				
Jord- och skogsbruk 01-04	12,1	11,1	13,6	-1,5 yks
Teollisuus - Industri 06-34	12,6	13,6	17,0	-4,4 yks
Rakennustoiminta -				
Byggverksamhet 35-38	37,6	33,2	45,5	-7,9 yks
Kauppa - Handel 41-48	17,9	17,1	18,4	-0,5 yks
Liikenne - Samfärdsel 51-58	11,7	11,9	12,3	-0,6 yks
Rahoitus- ja liike-el. palv. toim.-				
Bank-, fastigh. o uppdragsverksamhet 61-77	18,0	13,7	17,2	0,8 yks
Julkiset ja muut palvelut -				
Offentliga och andra tjänster 81-98	12,8	12,1	13,3	-0,5 yks
<b>UUSI TOIMIALALUOKITUS (TOL-95)</b>				
<b>NY NÄRINGSGRENSINDELNINGEN (NI-95)</b>				
<b>7. TYÖTTÖMYYSASTEET TOIMIALOITTAIN (TOL-95), %</b>				
<b>REL. ARBETSLÖSHETSTAL EFTER NÄRINGSGREN (NI-95), %</b>				
Kaikki toimialat - Alla näringsgrenar	19,1	1) 17,4	1) 20,6	1) -1,5 yks
Maa- ja metsätalous -				
Jord- och skogsbruk 01-05	12,1	11,1	13,6	-1,5 yks
Teollisuus - Industri 10-41	12,6	13,6	17,0	-4,4 yks
Rakennustoiminta -				
Byggverksamhet 45	39,1	34,1	46,3	-7,2 yks
Kauppa - Handel 50-55	18,0	17,1	18,4	-0,4 yks
Liikenne - Samfärdsel 60-64	11,8	11,9	12,3	-0,5 yks
Rahoitus- ja liike-el. palv. toim.-				
Bank-, fastigh. o uppdragsverksamhet 65-74	15,6	13,5	17,3	-1,7 yks
Julkiset ja muut palvelut -				
Offentliga och andra tjänster 75-97	13,4	12,1	13,2	0,2 yks

8. TYÖLLISET JA TEHDYT TYÖTUNNIT TOIMIALOITTAIN (TOL-95)  
SYSSELSATTA OCH UTFÖRDA ARBETSTIMMAR EFTER NÄRINGSREN (NI-95)

TOIMIALA NÄRINGSREN	TOL -NI	TYÖLLISET SYSSELSATTA			TEHDYT TYÖTUNNIT UTFÖRDA ARBETSTIMMAR			Muutos Förändring	
		1) 9501	1) 9412	1) 9401	1) 9501	1) 9412	1) 9401	1) 9501/9401	1) 9501/9401
vuosi kk - år månad		1000 henkeä - personer			%	Milj. tuntia - timmar			%
Kaikki toimialat - Alla näringsgrenar		1963	2023	1913	2,6	311,4	293,8	285,4	9,1
Maa- ja metsätalous -									
Jord- och skogsbruk	01-05	154	160	164	-5,8	29,0	29,9	28,3	2,6
Teollisuus - Industri	10-41	436	426	398	9,6	71,2	60,0	59,9	18,9
Rakennustoiminta -									
Byggverksamhet	45	105	109	97	7,7	17,0	16,7	15,1	12,6
Kauppa - Handel	50-55	283	301	279	1,5	44,7	47,9	42,4	5,4
Liikenne - Samfärdsel	60-64	156	153	151	3,2	24,5	22,2	23,2	5,7
Rahoitus- ja liike-el. palv. toim.-									
Bank-, fastigh. o uppdragsverks.	65-74	208	216	202	3,2	33,3	30,3	30,5	8,9
Julkiset ja muut palvelut -									
Offentliga och andra tjänster	75-97	618	648	617	0,1	91,1	85,4	85,2	6,9
Tuntematon - Okänd	99	3	10	5	..	0,5	1,5	0,8	..

9. PALKANSAAJAT SEKÄ PALKANSAAJIEN TEKEMÄT TYÖTUNNIT TOIMIALOITTAIN (TOL-95)  
LÖNTAGARE OCH UTFÖRDA ARBETSTIMMAR EFTER NÄRINGSREN (NI-95)

TOIMIALA NÄRINGSREN	TOL -NI	PALKANSAAJAT LÖNTAGARE			PALKANSAAJIEN TEKEMÄT TYÖTUNNIT ARB.TIMMAR UTFÖRDA AV LÖNTAGARE			Muutos Förändring	
		1) 9501	1) 9412	1) 9401	1) 9501/9401	1) 9501	1) 9412	1) 9401	1) 9501/9401
vuosi kk - år månad		1000 henkeä - personer			%	Milj. tuntia - timmar			%
Kaikki toimialat - Alla näringsgrenar		1659	1715	1606	3,3	252,3	234,5	229,3	10,1
Maa- ja metsätalous -									
Jord- och skogsbruk	01-05	35	37	39	-9,7	6,2	6,2	6,2	0,1
Teollisuus - Industri	10-41	409	404	369	11,0	65,7	55,2	54,6	20,4
Rakennustoiminta -									
Byggverksamhet	45	77	84	79	-2,2	12,5	12,5	12,1	3,0
Kauppa - Handel	50-55	229	242	219	4,3	33,3	34,8	29,6	12,7
Liikenne - Samfärdsel	60-64	135	136	131	3,3	20,2	18,8	19,3	4,4
Rahoitus- ja liike-el. palv. toim.-									
Bank-, fastigh. o uppdragsverks.	65-74	178	184	175	1,6	27,4	25,0	25,8	6,3
Julkiset ja muut palvelut -									
Offentliga och andra tjänster	75-97	594	619	589	0,8	86,7	80,6	81,0	7,0
Tuntematon - Okänd	99	2	9	5	..	0,3	1,3	0,7	..

1) Vuoden -94 toimialaluvut on tuotettu avaimella.

Ne eivät ole täysin vertailukelpoisia vuoteen -95.

1) 1994 års näringsgrensuppgifter har gjorts upp med hjälp av nyckel.  
Uppgifterna är inte helt jämförbara med uppgifterna för år 1995.



# Työvoimatutkimuksen menetelmä

Työvoimatutkimuksen tiedot kerätään haastattelemalla kuukausittain noin 12 000 henkeä. 95 % haastatteluista tehdään puhelimitse, 4 % käyntinä ja 1 % postitse. Otos poimitaan väestön keskusrekisteristä ja perusjoukkona on 15–74-vuotias maassa asuva väestö. Työvoimatutkimus on paneelitutkimus, jossa sama otoshenkilö on tutkimuksessa mukana 5 kertaa 1 1/2 vuoden aikana.

Tiedot kysytään yhdeltä tutkimusviikolta, joka edustaa ko. kuukautta. Tämä viikko on yleensä kuukauden 15. päivän sisältävä viikko.

Vastajien antamat tiedot painotetaan koko väestöön ottamalla huomioon asuinlääni, sukupuoli ja ikä. Neljännesvuosi- ja vuositilastot lasketaan kuukausitiedoista.

## Tulosten luotettavuus

Työvoimatilastoon liittyy epävarmuutta, joka johtuu mm. otoksen satunnaisvaihtelusta, kadosta tai mittaus- ja käsittelyvirheistä.

Satunnaisvaihtelun suuruutta arvioidaan keskivirheen avulla. Työvoimatutkimuksen keskivirheitä on laskettu kuukausi- ja neljännesvuosiluvuille.

Kuukausiluvun ollessa esimerkiksi 375 000 keskivirhe on noin 10 000. Keskivirheen avulla luvulle voidaan laskea luottamusväli, jolla perusjoukon muuttujan todellinen arvo on tietyllä luotettavuustasolla. Keskivirhe kerrottuna luottamusvälin kertoimella 1,65 saadaan 90 prosentin luotettavuustasolla määräksi 359 000 – 391 000.

Kun työttömien luku helmikuussa 1994 oli 480 000, keskivirhe on noin 11 650. Kun keskivirhe kerrotaan luottamusvälin kertoimella 1,65, saadaan työttömien määräksi 90 prosentin luotettavuustasolla 499 000 – 461 000.

Neljännesvuosi- ja vuosiestimaattien keskivirheet ovat pienempiä kuin kuukausilukujen keskivirheet.

Työvoimatutkimuksen nettokato on 6–7 prosenttia ja se vaihtelee esim. sukupuolen, iän ja alueen mukaan.

## Käsitteet ja määritelmät

Työvoimatutkimuksen tilastot perustuvat Kansainvälisen työjärjestön (ILO) suosituksiin ja ovat vertailukelpoisia muiden maiden vastaaviin tilastoihin. Käsitteitä ja määritelmiä on selostettu tarkemmin mm. vuositilastojulkaisussa.

## Vertailtavuus

Työministeriö julkaisee työttömien työnhakijoiden tilastoa. Menetelmä-, määritelmä- ja tuotanteroista johtuen Työministeriön ja Tilastokeskuksen työttömyysluvut eivät ole vertailukelpoisia. Lukujen eroa selvitetään mm. Tilastokeskuksen muistiossa nro 131 "Työvoimatutkimuksen ja työnvälitystilaston työttömyystietojen erot".

## Aikasarjat

Työvoimatutkimuksessa on käytettävissä aikasarjoja, jotka vuodesta 1983 alkaen ovat vertailtavia lukuunottamatta muutoksia toimiala- ja ammattiluokituk- sissa. Osa aikasarjoista aikaisemmiltakin vuosilta on korjattu vertailukelpoisiksi. Niitä julkaistaan vuositilastojen yhteydessä ja erillisenä aikasarjajulkaisuna. Toimialaluokituksen muutoksia on selostettu mm. joulukuun 1992 kuukausijulkaisussa.

## Huom!

Työvoimatutkimuksessa on otettu käyttöön uusi toimialaluokitus (TOL-95) vuoden 1995 alusta. Vuonna 1995 tiedot luokitellaan sekä vanhalla (TOL-88) että uudella luokituksella.

V. 1994 uuden toimialaluokituksen mukaiset vertailuluvut on tuotettu käänösavaimella.

Uusi toimialaluokitus (TOL-95) Tilastokeskus.

# Kausivaihtelusta tasoitettuja työllisyyslukuja

Työvoimaluvut vaihtelevat suhteellisen säännön- mukaisesti vuoden eri kuukausina. Tässä julkais- tavista trendeistä on poistettu vuodesta toiseen samantyyppisenä toistuva vaihtelu. Työllisyystilan- teen suhdanneluontoinen muutos on trendin avulla hahmotettavissa nopeammin ja selvemmin kuin tasoittamattomista luvuista.

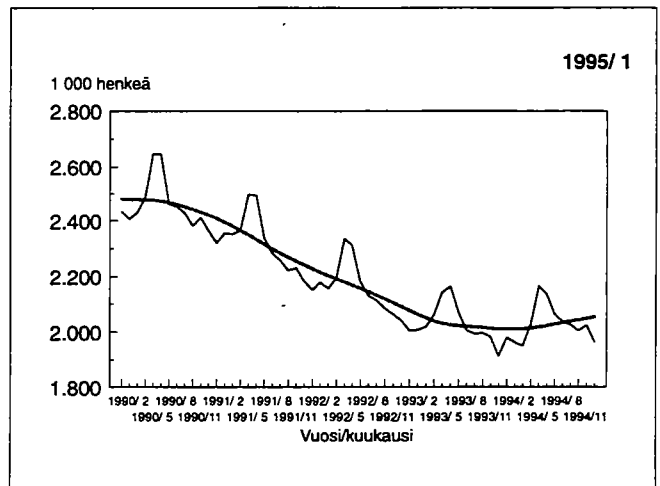
Käytetystä menetelmästä johtuen trendin vii- meisimmät havainnot muuttuvat jonkin verran kun seuraavan kuukauden tiedot liitetään mukaan sar- jaan. Tämä trendien ennakkollinen luonne on syytä ottaa huomioon luvuista päätelmiä tehtäessä.

Tässä julkaistavat sarjojen trendikomponentit on laskettu yleisesti käytössä olevalla X11-arima menetelmällä. Menetelmän taustaa on kuvattu jul- kaisussa "Suhdannekäännä ja taloudelliset aikasar- jat" Tilastokeskus, Tutkimuksia no. 210. Helsinki 1994.

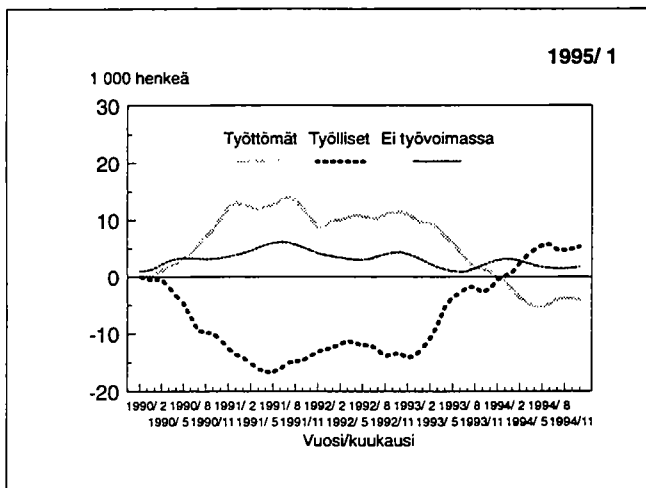
## Kausivaihtelusta tasoitettuja trendejä, 1 000 henkeä

Vuosi/ kuukausi	Työlliset	Työttömät	Työvoimaan kuulumattomat	Työttömät työnhakijat (Työministeriö)
1993/11	2 016	470	1 326	508
1993/12	2 013	471	1 328	511
1994/1	2 011	472	1 330	512
1994/2	2 011	472	1 333	510
1994/3	2 011	471	1 336	506
1994/4	2 011	469	1 339	502
1994/5	2 014	465	1 342	500
1994/6	2 018	461	1 345	499
1994/7	2 022	455	1 347	497
1994/8	2 028	450	1 349	493
1994/9	2 034	445	1 350	487
1994/10	2 038	441	1 352	480
1994/11	2 043	438	1 353	475
1994/12	2 048	434	1 355	471
1995/1	2 053	430	1 356	465

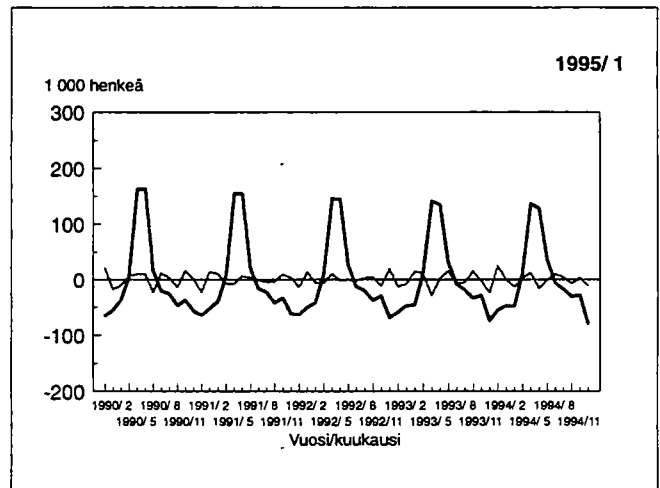
## Työlliset Trendi ja kausivaihtelusta puhdistamaton sarja



## Työlliset, työttömät ja työvoimaan kuulumattomat: Trendin muutos edellisestä kuukaudesta



## Työlliset: Säännöllinen kuukausittainen vaihtelu ja satunnaisvaihtelu



# Keskivirheitä, tammikuu 1995

	Estimaatti henkeä	Keskivirhe henkeä	Suhteellinen keskivirhe <sup>1)</sup> prosenttia
<b>Työvoima</b>	2 425 600	12 670	0,5
Miehet	1 269 100	8 690	0,7
Naiset	1 156 500	9 220	0,8
<b>Työttömät</b>	462 400	11 460	2,5
Miehet	253 200	8 500	3,4
Naiset	209 200	7 690	3,7
	prosenttia	prosenttiyks.	prosenttia
<b>Työttömyysaste</b>	19,06	0,46	2,4
Miehet	19,95	0,65	3,3
Naiset	18,09	0,64	3,6
<b>Alue</b>			
Pääkaupunkiseutu	14,3	1,0	6,8
Muu Uudenmaan lääni	17,5	1,5	8,4
Turun ja Porin lääni	18,6	1,2	6,5
Hämeen lääni	19,0	1,2	6,3
Kymen lääni	23,5	1,9	8,1
Mikkelin lääni	26,1	2,6	10,0
Pohjois-Karjalan lääni	22,9	2,8	12,4
Kuopion lääni	24,4	2,3	9,5
Keski-Suomen lääni	22,7	2,1	9,3
Vaasan lääni	16,6	1,5	9,1
Oulun lääni	18,9	1,6	8,5
Lapin lääni	27,2	2,8	10,2
Ahvenanmaan maakunta	3,7	1,8	48,2

Työvoimatutkimuksen nettokato oli tammikuussa 5,8 prosenttia

<sup>1)</sup> Suhteellinen keskivirhe on keskivirheen prosenttiosuus estimaatista.

## Työttömyysaste eräissä EU-maissa ja Pohjoismaissa

	Yhteensä Marraskuu		Alle 25-vuotiaat Marraskuu	
	1994 prosenttia	1993 prosenttia	1994 prosenttia	1993 prosenttia
<b>EU yhteensä</b>				
12 maata <sup>1)</sup>	10,7	10,8	19,7	20,6
Belgia	10,1	10,0	20,4	21,4
Espanja	22,3	22,8	36,6	38,7
Irlanti	17,2	18,0	26,4	26,9
Iso-Britannia	8,6	10,0	12,8	14,9
Italia	12,0	11,3	31,4	31,2
Luxemburg	3,6	3,1	7,8	7,2
Portugali	6,3	5,8	11,8	11,2
Ranska	11,5	11,5	25,6	26,2
Saksa	6,0	5,9	4,6	4,9
Tanska	..	10,3	..	11,2
<b>Pohjoismaat<sup>2)</sup></b>				
Ruotsi <sup>3)</sup>	7,2	8,4	14,5	18,6
Suomi <sup>4)</sup>	17,4	18,4	33,1	33,2

<sup>1)</sup> Unemployment 1995:1; 4 January 1995 Eurostat Luxembourg

<sup>2)</sup> Islannin ja Norjan lukuja ei saada kuukausittain

<sup>3)</sup> LFS, November 1994, SCB

<sup>4)</sup> Työvoimatilasto 1994, marraskuu, Tilastokeskus

SVT *Suomen Virallinen Tilasto*  
*Finlands Officiella Statistik*  
*Official Statistics of Finland*

*Työmarkkinat 1995:6*  
*Arbetsmarknaden*  
*Labour market*

*Tiedustelut – Förfrågningar – Inquiries:*

*Tapio Oksanen*  
*Hannu Siitonen*  
*(90) 17 341*

**Tietopaketti palkoista on ilmestynyt!**

***Palkkatilasto 1993/94*** on kattava yli sata sivuinen yhteenvetojulkaisu eri alojen palkkatilastoista. Palkkoja on kirjassa kuvattu sektoreittain, ammattiryhmittäin, tutkinnoittain sekä palkansaajan iän, sukupuolen ja koulutuksen mukaan.

Kirja antaa vastauksen moniin palkkoja ja palkkarakenteita koskeviin kysymyksiin monipuolisilla taulukoillaan, graafisilla esityksillään ja selventävillä tulkinnoillaan.

Artikkeleiden aiheita ovat mm. vuosiansiot, teollisuuden työvoimakustannusten rakenne 1982-1992, koulutus ja ansiot sekä tehtävät ja ansiot, mihin liittyy myös palkkaerojen syiden tarkastelu. Lisäksi mukana on vielä katsaus tulopolitiikkaan.

**Tilaa uutuustuotteemme jo tänään hintaan 200 mk,** (tuotenumero 9231)

Tilaukset: Puhelin (90) 1734 2011, Telefax (90) 1734 2474