

Työvoimatilasto

Labour Force Statistics

2000, lokakuu – October

Lisätietoja – Inquiries: Tapio Oksanen, Hannu Siitonen

Vastaava tilastojohtaja – Director in charge: Risto Lehtonen

Työllisiä oli vuoden 2000 lokakuussa Tilastokeskuksen työvoimatutkimuksen mukaan 53 000 henkeä enemmän kuin vuotta aiemmin. Työllisyysaste eli 15-64-vuotiaiden työllisten prosenttiosuus saman ikäisestä väestöstä oli lokakuussa 66,4 prosenttia. Se oli 1,3 prosenttiyksikköä korkeampi kuin vuotta aiemmin. Kausivaihtelusta tasoitettu työllisyysaste oli lokakuussa 67,5 prosenttia. Kaikkiaan työllisiä oli lokakuussa 2 317 000 (\pm 26 000). Naisten ja miesten työllisyys parani lähes saman verran.

Kausitasoitettu työllisyys kohosi syyskuusta lokakuuhun 7 000 hengellä.

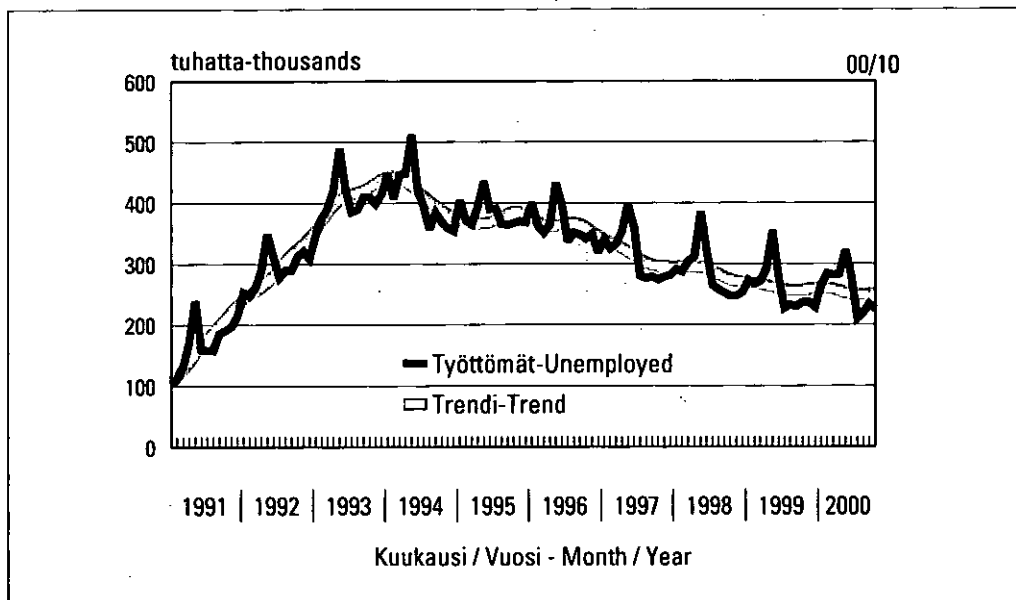
Työpaikat lisääntyivät lokakuussa vuotta aiempaan verrattuna sekä suhteellisesti että määrällisesti eniten Etelä-Suomen läänissä. Myös Länsi-Suomen ja Oulun lääneissä työllisten määrä lisääntyi. Toi-

mialoista työllisyys lisääntyi lokakuussa eniten liike-elämän palveluissa ja sosiaalipalveluissa.

Jatkuvaa kokoaikatyötä tehneiden palkansaajien määrä lisääntyi 30 000:lla. Heitä oli palkansaajista 76,3 prosenttia. Ns. epätyypillisessä työsuhteessa, osa- tai määräaikaisessa, oli lokakuussa 471 000 palkansaajaa. Epätyypillisessä työsuhteessa olevien määrä kasvoi 7 000:lla hengellä.

Uusia alle vuoden kestäneitä työsuhteita oli lokakuun tilanteen mukaan 434 000, noin 10 000 enemmän kuin vuotta aiemmin. Niistä ns. epätyypillisiä oli noin 58 prosenttia, 2 prosenttiyksikköä vähemmän kuin vuosi sitten.

Työttömiä oli työvoimatutkimuksen mukaan lokakuussa 225 000 (\pm 14 000), 12 000 vähemmän kuin vuotta aiemmin. Vuosimuutos mahtuu virhemarginaaliin. Työttömyysaste oli 8,9 (\pm 0,5) prosent-



**Työttömyys
kuukausittain**

**Unemployment
monthly**

tia eli 0,6 prosenttiyksikköä alempi kuin vuotta aiemmin. Naisten työttömyysaste aleni puoli prosenttiyksikköä 9,5 (\pm 0,9) prosenttiin ja miesten 0,7 prosenttiyksikköä 8,3 (\pm 0,8) prosenttiin. 25-74-vuotiaiden työttömyysaste oli 7,7 prosenttia, kun se viime vuoden vastaavana aikana oli 8,6 prosenttia. Nuorten työttömyys kohosi edellisvuodesta. 15-24-vuotiaitten työttömyysaste oli 18,0 prosenttia eli 0,8 prosenttiyksikköä korkeampi kuin lokakuussa vuotta aiemmin. Kausivaihtelusta tasoitettu työttömyysaste oli 9,6 prosenttia. Nuorilla se oli 20,9 ja 25 vuotta täyttäneillä 7,9 prosenttia. Kausitasoitettu työttömyysaste on heinäkuusta lähtien pysynyt 9,6 prosentissa.

Työttömyysaste oli alhaisin Etelä-Suomen läänissä 7,0 ja korkein Lapin läänissä 18,0 prosenttia. Toimialoista korkein työttömyysaste oli rakentamisessa, 11,0 prosenttia.

Työttömien lisäksi oli lokakuussa 110 000 henkeä, jotka olisivat voineet ottaa työtä vastaan, mutta eivät etsineet sitä. Näistä piilotyöttömistä 34 000 henkeä ei hakenut työtä sen vuoksi, että arveli työnhaun tuloksettomaksi. 76 000 henkeä ei etsinyt työtä opintojen, lastenhoidon tai jonkin muun syyn takia. Kumpikin ryhmä tilastoidaan työvoimaan kuulumattomiksi. Kaikkiaan työvoimaan kuulumattomia 15-74-vuotiaita oli lokakuussa 1 361 000, mikä on 32 000 vähemmän kuin vuosi sitten.

Kuluvan vuoden tammi-lokakuussa työllisiä oli keskimäärin 2 337 000 eli 39 000 enemmän kuin vuosi sitten. Työllisyysaste, 67,0 prosenttia oli 0,9 prosenttiyksikköä korkeampi kuin vuosi sitten. Tammi-syyskuun keskimääräinen työttömyys väheni viime vuoden vastaavasta 6 000:lla 260 000:een. Työttömyysaste aleni vastaavasti 10,4:stä 10,0 prosenttiin.

Työvoimatutkimuksen tiedonkeruussa siirrytty jatkuvaan tutkimusviikkoon

Työvoimatutkimuksen tiedonkeruu muuttui vuoden 2000 alusta, jolloin siirryttiin jatkuvaan tutkimus-

viikkoon. Sitä ennen kunkin kuukauden tiedot on kerätty yhdeltä tutkimusviikolta, joka on ollut tavallisesti kuukauden 15. päivän sisältävä viikko. Vuoden 2000 alusta lähtien vuoden kaikki viikot ovat edustettuina ja otos jaetaan tasaisesti kaikille viikoille. Tilastot kuvaavat aikaisempaa kattavammin koko kuukautta. Muutoksen odotetaan parantavan tilaston laatua.

Muutos perustuu EU:n työvoimatutkimuksia koskevaan asetukseen (577/98). Aikaisemmin v. 1999 huhtikuusta alkaen on jo uudistettu tietosisältö ja lomake. Siirryttäessä jatkuvaan tutkimusviikkoon sovelletaan käytäntöä, jonka mukaan kunkin vuosineljänneksen kahden ensimmäisen kuukauden tiedot arvioidaan 4 tutkimusviikon perusteella ja kolmannen kuukauden tiedot 5 viikon perusteella. Työpanosym. työaikatiedot estimoidaan edelleen kalenterikuukauden mukaisiksi.

Aikaisemmin tehtyjen selvitysten mukaan siirtyminen jatkuvaan tutkimusviikkoon vaikuttaisi työllisyys- ja työttömyyslukuihin keskimäärin melko vähän ja vaikutuksen suunta vaihtelee kuukausittain. Esimerkiksi kevät- ja kesäkuukausien aikana vaikutus näkyy opiskelijoiden työmarkkinoille tulemisen vuoksi.

Eniten jatkuvaan tutkimusviikkoon siirtymisen oletetaan vaikuttavan työaikatietoihin. Työaikatietojen estimointia viikkotasolta kuukausitasolle on kehitetty alkuvuodesta, jolloin näitä tietoja ei myöskään julkaistu. Vanhan menetelmän mukaisia ennakkotietoja on kuitenkin annettu asiakkaille.

Toukokuusta 2000 lähtien on siirrytty uuteen käytäntöön työaikatietojen estimoinnissa. Se poikkeaa vain vähän menetelmästä, jota on käytetty työaikatietojen ennakkoluvuissa. Alkuvuoden kuukausista helmikuun ja maaliskuun ennakkoluvut eivät muuttuneet. Pieniä muutoksia tuli tammikuun ja huhtikuun työaikalukuihin.

***Pyörityksistä johtuen taulujen summat eivät aina täsmää.
In some tables the sums do not amount to the totals shown because of rounding.***

1. 15-74-VUOTIAIDEN TYÖVOIMAAN KUULUMINEN
POPULATION AGED 15-74 YEARS LABOUR FORCE STATUS

vuosi kk - year month	0010	0009	9910	Muutos Change 0010/9910
	1000 henkeä - persons			%
15-74-VUOTIAS VÄESTÖ				
POPULATION AGED 15-74 YEARS	3903	3902	3894	0,2
Miehet - Males	1944	1943	1938	0,3
Naiset - Females	1959	1959	1956	0,2
TYÖVOIMA - LABOUR FORCE	2542	2566	2501	1,6
Miehet - Males	1332	1343	1312	1,5
Naiset - Females	1210	1224	1188	1,8
TYÖLLISET - EMPLOYED	2317	2332	2264	2,3
Miehet - Males	1221	1233	1194	2,3
Naiset - Females	1096	1100	1070	2,4
TYÖTTÖMÄT - UNEMPLOYED	225	234	237	-5,1
Miehet - Males	110	110	119	-7,0
Naiset - Females	115	124	118	-3,1
TYÖVOIMAAN KUULUMATTOMAT				
PERSONS NOT IN LABOUR FORCE	1361	1336	1393	-2,3
Miehet - Males	612	601	625	-2,1
Naiset - Females	749	735	767	-2,4
TYÖVOIMAAN KUULUMATTOMISTA				
OF PERSONS NOT IN LABOUR FORCE				
Opiskelijoita - Students	387	362	395	-2,0
Kotitaloustyössä - Perf. domestic work	97	95	93	4,1
TYÖVOIMAOSUUS - LABOUR FORCE PARTICIPATION RATE, %	65,1	65,8	64,2	0,9 yks
Miehet - Males	68,5	69,1	67,7	0,8 yks
Naiset - Females	61,8	62,5	60,8	1,0 yks
15-64-VUOTIAIDEN TYÖLLISYYSASTE				
EMPLOYMENT RATE OF PERSONS AGED 15-64 YEARS, %	66,4	66,7	65,1	1,3 yks
Miehet - Males	69,1	69,8	67,7	1,4 yks
Naiset - Females	63,6	63,7	62,4	1,2 yks
TYÖTTÖMYYSASTE - UNEMPLOYMENT RATE, %	8,9	9,1	9,5	-0,6 yks
Miehet - Males	8,3	8,2	9,0	-0,7 yks
Naiset - Females	9,5	10,1	10,0	-0,5 yks
2. TYÖVOIMA - LABOUR FORCE	2542	2566	2501	1,6
IKÄ 15-24	280	294	266	5,2
AGE 25-54	1973	2000	1987	-0,7
55-74	288	273	247	16,6
15-64	2527	2547	2487	1,6
Miehet - Males	1332	1343	1312	1,5
IKÄ 15-24	150	153	138	8,7
AGE 25-54	1032	1051	1044	-1,2
55-74	149	139	130	15,4
15-64	1321	1331	1301	1,5
Naiset - Females	1210	1224	1188	1,8
IKÄ 15-24	130	141	128	1,6
AGE 25-54	941	949	943	-0,1
55-74	139	134	118	17,9
15-64	1206	1216	1186	1,7

2. TYÖVOIMA - LABOUR FORCE (jatk.-cont.)

		vuosi kk - year month	0010	0009	9910	Muutos-Change 0010/9910
			Prosenttia - Per cent			%
TYÖVOIMAOSUUS - LABOUR FORCE PARTICIPATION RATE, %			65,1	65,8	64,2	0,9 yks.
IKÄ	15-24		42,5	44,5	40,4	2,1 yks.
AGE	25-54		87,7	88,6	88,0	-0,3 yks.
	55-74		29,0	27,7	25,3	3,7 yks.
	15-64		72,9	73,5	71,9	1,0 yks.
Miehet - Males			68,5	69,1	67,7	0,8 yks.
IKÄ	15-24		44,6	45,3	41,0	3,6 yks.
AGE	25-54		90,4	91,8	91,1	-0,7 yks.
	55-74		32,2	30,1	28,6	3,6 yks.
	15-64		75,4	76,0	74,5	0,9 yks.
Naiset - Females			61,8	62,5	60,8	1,0 yks.
IKÄ	15-24		40,4	43,6	39,8	0,6 yks.
AGE	25-54		84,9	85,4	84,8	0,1 yks.
	55-74		26,3	25,5	22,5	3,8 yks.
	15-64		70,3	70,9	69,3	1,0 yks.
			1000 henkeä - persons			%
3. TYÖLLISET - EMPLOYED			2317	2332	2264	2,3
IKÄ	15-24		230	247	221	4,3
AGE	25-54		1821	1839	1818	0,1
	55-74		266	246	225	18,3
	15-64		2302	2313	2250	2,3
Miehet - Males			1221	1233	1194	2,3
IKÄ	15-24		122	128	112	8,9
AGE	25-54		962	976	963	-0,1
	55-74		137	129	118	15,7
	15-64		1210	1221	1183	2,3
Naiset - Females			1096	1100	1070	2,4
IKÄ	15-24		108	119	108	-0,6
AGE	25-54		859	863	855	0,4
	55-74		129	117	107	21,1
	15-64		1092	1092	1067	2,3
LÄÄNI - PROVINCE						
Koko maa - Whole country			2317	2332	2264	2,3
Etelä-Suomen - Southern Finland			1015	1019	987	2,8
Länsi-Suomen - Western Finland			806	802	787	2,4
Itä-Suomen - Eastern Finland			224	238	226	-0,6
Oulun - Oulu			185	189	180	2,7
Lapin - Lapland			72	70	71	1,9

3. TYÖLLISET - EMPLOYED (jatk.-cont.)

vuosi kk - year month	0010	0009	9910	Muutos-Change 0010/9910
	1000 henkeä - persons			%
SUURALUE - MAJOR REGIONS (NUTS 2)	2317	2332	2264	2,3
Uusimaa - Uusimaa	721	728	699	3,1
Etelä-Suomi - Southern Finland	805	796	783	2,8
Itä-Suomi - Eastern Finland	255	271	257	-1,0
Väli-Suomi - Mid-Finland	295	297	292	1,0
Pohjois-Suomi - Northern Finland	227	225	220	3,4
AMMATTIASEMA - OCCUPATIONAL STATUS				
Työlliset yht. - Employed total	2317	2332	2264	2,3
Palkansaajat - Employees	1990	2012	1954	1,9
Työntekijät - Wage earners	726	752	722	0,7
Toimihenkilöt - Salaried employees	1261	1256	1229	2,6
Yrittäjät ja yrittäjäperheenjäsenet - Self-employed persons and unpaid family workers	327	320	310	5,3
TYÖNANTAJA - EMPLOYER SECTOR				
Työlliset yht. - Employed total	2317	2332	2264	2,3
Yksityinen - Private sector	1673	1694	1624	3,0
siitä palkansaajat of which employees	1346	1374	1314	2,4
Julkinen - Public sector	639	630	634	0,8
Valtio - State	153	156	152	0,7
Kunta - Municipality	487	475	483	0,8
Tuntematon - Unknown	5	8	6	-9,6
TYÖSSÄOLO - WORK ATTENDANCE				
Työlliset yht. - Employed total	2317	2332	2264	2,3
Työssä olleet - At work	2116	2140	2088	1,3
Poissa työstä - Absent from work	201	193	175	14,5
Työssäoloaste - Work attendance rate, %	91,3	91,7	92,3	-1,0 yks.
Ylityöaste - Overtime rate, %	8,1	8,0	8,0	0,1 yks.
Sivutyöaste - Secondary job rate, %	4,2	3,7	4,0	0,2 yks.
OSA-AIKATYÖ - PART-TIME WORK				
Osa-aikatyölliset Part-time employed	296	288	293	0,7
- Osuus työllisistä - Proportion of employed, %	12,8	12,3	13,0	-0,2 yks.

4. TYÖLLISET JA TEHDYT TYÖTUNNIT TOIMIALOITTAIN (TOL-95)
EMPLOYED PERSONS AND HOURS ACTUALLY WORKED BY INDUSTRY (SIC-95)

TOIMIALA INDUSTRY	TOL -SIC	TYÖLLISET EMPLOYED				TEHDYT TYÖTUNNIT ACTUAL HOURS WORKED			
		0010	0009	9910	Muutos Change 0010/9910	0010	0009	9910	Muutos Change 0010/9910
vuosi kk - year month		1000 henkeä - persons		%	Milj. tuntia -Mill. h				
Kaikki toimialat - All industries		2317	2332	2264	2,3	363,3	357,9	351,6	3,3
Maa- ja metsätalous - Agriculture and forestry	01-05	142	134	134	6,2	27,0	30,4	27,1	-0,2
Teollisuus - Manufacturing	10-41	478	497	474	0,8	78,5	77,2	75,1	4,6
Rakennustoiminta - Construction	45	140	158	146	-4,1	23,5	26,6	24,9	-5,8
Kauppa - Trade	50-55	348	345	348	-0,1	53,8	52,3	53,1	1,2
Liikenne - Transport and comm.	60-64	164	176	165	-0,9	26,9	27,4	26,2	2,9
Rahoitus- ja liike-el. palv. toim.- Financ., real est., busin. serv.	65-74	305	282	275	10,8	47,9	41,2	42,2	13,5
Julkiset ja muut palvelut - Public and other services	75-97	735	735	718	2,3	104,7	101,8	102,5	2,2
Tuntematon - Unknown	99	6	6	4	..	1,0	0,9	0,6	..

5. PALKANSAAJAT SEKÄ PALKANSAAJIEN TEKEMÄT TYÖTUNNIT TOIMIALOITTAIN (TOL-95)
EMPLOYEES AND HOURS ACTUALLY WORKED BY EMPLOYEES BY INDUSTRY (SIC-95)

TOIMIALA INDUSTRY	TOL -SIC	PALKANSAAJAT EMPLOYEES				PALKANSAAJIEN TEKEMÄT TYÖTUNNIT ACTUAL HOURS WORKED BY EMPLOYEES			
		0010	0009	9910	Muutos Change 0010/9910	0010	0009	9910	Muutos Change 0010/9910
vuosi kk - year month		1000 henkeä - persons		%	Milj. tuntia -Mill. h				
Kaikki toimialat - All industries		1990	2012	1954	1,9	300,9	292,0	291,3	3,3
Maa- ja metsätalous - Agriculture and forestry	01-05	38	37	31	20,6	6,4	6,6	5,4	19,6
Teollisuus - Manufacturing	10-41	446	466	443	0,5	71,7	71,2	69,2	3,7
Rakennustoiminta - Construction	45	114	126	121	-5,4	18,6	20,1	20,2	-8,1
Kauppa - Trade	50-55	297	281	295	0,7	43,4	38,2	42,6	1,9
Liikenne - Transport and comm.	60-64	138	153	140	-1,3	21,6	22,8	20,8	3,9
Rahoitus- ja liike-el. palv. toim.- Financ., real est., busin. serv.	65-74	260	250	241	7,9	40,2	36,2	35,9	12,1
Julkiset ja muut palvelut - Public and other services	75-97	692	695	680	1,9	98,1	96,2	96,8	1,4
Tuntematon - Unknown	99	5	5	3	..	0,8	0,7	0,6	..

6. PALKANSAAJIEN ERILAISET TYÖSUHTEET

DIFFERENT TYPES OF EMPLOYEE RELATIONSHIPS

Muutos-Change

vuosi kk - year month	0010	0009	9910	0010/9910
	1000 henkeä - persons			%
KAIKKI PALKANSAAJAT - ALL EMPLOYEES	1990	2012	1954	1,9
Jatkuva kokoaikatyö - Permanent full-time job	1519	1530	1489	2,0
Epätypillisessä työsuhteessa - On atypical employment contract	471	482	464	1,5
Jatkuva osa-aikatyö - Permanent part-time job	176	179	175	0,5
Määräaikainen kokoaikatyö - Fixed-term full-time job	222	233	213	4,1
Määräaikainen osa-aikatyö - Fixed-term part-time job	74	70	76	-3,5
Palkansaajista - Of employees				
Epätypillisessä työsuhteessa - On atypical employment contract	471	482	464	1,5
Määräaikaisia - Fixed-term 1)	296	303	290	2,1
Osa-aikaisia - Part-time 1)	249	249	251	-0,8
ALLE VUODEN KESTÄNEET (UUDET) TYÖSUHTEET - EMPLOYMENT CONTRACTS LESS THAN 12 MONTHS' DURATION (NEW)				
Yhteensä - Total	434	427	424	2,5
Jatkuva kokoaikatyö - Permanent full-time job	181	159	169	7,4
Epätypillisessä työsuhteessa - On atypical employment contract	253	268	255	-0,8
Jatkuva osa-aikatyö - Permanent part-time job	46	52	55	-16,2
Määräaikainen kokoaikatyö - Fixed-term full-time job	152	160	142	7,1
Määräaikainen osa-aikatyö - Fixed-term part-time job	55	56	58	-5,6
Alle vuoden kestäneistä työsuhteista - Of employment contracts less than 12 months' duration				
Epätypillisiä - Atypical	253	268	255	-0,8
Määräaikaisia - Fixed-term 1)	207	216	200	3,4
Osa-aikaisia - Part-time 1)	101	108	113	-10,8
	Prosenttia - Per cent			
KAIKKI PALKANSAAJAT - ALL EMPLOYEES	100,0	100,0	100,0	0,0 yks
Jatkuva kokoaikatyö - Permanent full-time job	76,3	76,0	76,2	0,1 yks
Epätypillisessä työsuhteessa - On atypical employment contract	23,7	24,0	23,8	-0,1 yks
Jatkuva osa-aikatyö - Permanent part-time job	8,8	8,9	8,9	-0,1 yks
Määräaikainen kokoaikatyö - Fixed-term full-time job	11,2	11,6	10,9	0,3 yks
Määräaikainen osa-aikatyö - Fixed-term part-time job	3,7	3,5	3,9	-0,2 yks
Palkansaajista - Of employees				
Epätypillisessä työsuhteessa - On atypical employment contract	23,7	24,0	23,8	-0,1 yks
Määräaikaisia - Fixed-term 1)	14,9	15,1	14,8	0,1 yks
Osa-aikaisia - Part-time 1)	12,5	12,4	12,9	-0,4 yks

6. PALKANSAAJIEN ERILAISET TYÖSUHTEET (jatk.)
DIFFERENT TYPES OF EMPLOYEE RELATIONSHIPS (cont.)

vuosi kk - year month	0010	0009	9910	Muutos-Change 0010/9910
	Prosenttia - Per cent			%
ALLE VUODEN KESTÄNEET (UUDET) TYÖSUHTEET - EMPLOYMENT CONTRACTS LESS THAN 12 MONTHS' DURATION (NEW)				
Yhteensä - Total	100,0	100,0	100,0	0,0 yks
Jatkuva kokoaikatyö - Permanent full-time job	41,8	37,2	39,8	2,0 yks
Epätavallisuudessa työsuhteissa - On atypical employment contract	58,2	62,8	60,2	-2,0 yks
Jatkuva osa-aikatyö - Permanent part-time job	10,7	12,2	13,0	-2,3 yks
Määräaikainen kokoaikatyö - Fixed-term full-time job	35,0	37,5	33,4	1,6 yks
Määräaikainen osa-aikatyö - Fixed-term part-time job	12,6	13,1	13,7	-1,1 yks

Alle vuoden kestäneistä työsuhteista -
Of employment contracts less than 12 months' duration

Epätavallisia - Atypical	58,2	62,8	60,2	-2,0 yks
Määräaikaisia - Fixed-term 1)	47,6	50,6	47,1	0,5 yks
Osa-aikaisia - Part-time 1)	23,3	25,2	26,7	-3,4 yks

1) Määräaikaisten ja osa-aikaisten summa ei ole sama kuin epätavalliset työsuhteet, koska se sisältää päällekkäisiä tapauksia.

1) Due to overlapping, the sum of fixed-term and part-time employment contracts is not equal to atypical employment contracts.

		vuosi kk - year month	0010	0009	9910	Muutos Change 0010/9910
			1000 henkeä - persons			%
7. TYÖTTÖMÄT - UNEMPLOYED			225	234	237	-5,1
IKÄ	15-24		50	46	46	9,9
AGE	25-54		152	161	169	-9,8
	55-74		22	27	22	-0,3
	15-64		225	234	237	-5,1
Miehet - Males			110	110	119	-7,0
IKÄ	15-24		28	25	26	7,4
AGE	25-54		70	75	81	-14,2
	55-74		13	10	11	12,2
	15-64		110	110	119	-7,0
Naiset - Females			115	124	118	-3,1
IKÄ	15-24		22	21	20	13,3
AGE	25-54		82	86	87	-5,6
	55-74		10	17	11	-12,8
	15-64		115	124	118	-3,1
Prosenttia - Per cent						
TYÖTTÖMYYSASTE - UNEMPLOYMENT RATE, %			8,9	9,1	9,5	-0,6 yks
IKÄ	15-24		18,0	15,8	17,2	0,8 yks
AGE	25-54		7,7	8,1	8,5	-0,8 yks
	55-74		7,7	9,7	9,1	-1,4 yks
	15-64		8,9	9,2	9,5	-0,6 yks
Miehet - Males			8,3	8,2	9,0	-0,7 yks
IKÄ	15-24		18,6	16,3	18,8	-0,2 yks
AGE	25-54		6,8	7,2	7,8	-1,0 yks
	55-74		8,4	7,1	8,7	-0,3 yks
	15-64		8,4	8,3	9,1	-0,7 yks
Naiset - Females			9,5	10,1	10,0	-0,5 yks
IKÄ	15-24		17,3	15,3	15,5	1,8 yks
AGE	25-54		8,8	9,0	9,3	-0,5 yks
	55-74		7,0	12,5	9,5	-2,5 yks
	15-64		9,5	10,2	10,0	-0,5 yks
TYÖTTÖMYYSASTEET TOIMIALOITTAIN (TOL-95), % UNEMPLOYMENT RATES BY INDUSTRY (SIC-95), %						
Kaikki toimialat - All industries			8,9	9,1	9,5	-0,6 yks
Maa- ja metsätalous - Agriculture and forestry		01-05	5,8	4,7	7,8	-2,0 yks
Teollisuus - Manufacturing		10-41	6,0	5,1	5,9	0,1 yks
Rakennustoiminta - Construction		45	11,0	9,9	8,0	3,0 yks
Kauppa - Trade		50-55	7,4	8,0	7,1	0,3 yks
Liikenne - Transport and communic.		60-64	2,6	4,9	4,3	-1,7 yks
Rahoitus- ja liike-el. palv. toim.- Financing, real estate, busin. serv.		65-74	4,4	6,4	7,7	-3,3 yks
Julkiset ja muut palvelut - Public and other services		75-97	7,8	8,2	8,4	-0,6 yks

7. TYÖTTÖMÄT - UNEMPLOYED (jatkk.-cont.)

vuosi kk - year month	0010	0009	9910	Muutos-Change 0010/9910
	Prosenttia - Per cent			‡
TYÖTTÖMYYSASTEET LÄÄNEITTÄIN, ‡ UNEMPLOYMENT RATES BY PROVINCE, ‡				
Koko maa - Whole country	8,9	9,1	9,5	-0,6 yks
Etelä-Suomen - Southern Finland	7,0	7,5	7,8	-0,8 yks
Länsi-Suomen - Western Finland	8,8	8,5	10,0	-1,2 yks
Itä-Suomen - Eastern Finland	12,5	13,2	12,7	-0,2 yks
Oulun - Oulu	11,2	10,3	10,7	0,5 yks
Lapin - Lapland	18,0	21,4	14,9	3,1 yks
TYÖTTÖMYYSASTEET SUURALUEITTAIN (NUTS 2), ‡ UNEMPLOYMENT RATES BY MAJOR REGIONS (NUTS 2), ‡				
Uusimaa - Uusimaa	5,8	5,8	6,7	-0,9 yks
Etelä-Suomi - Southern Finland	9,3	9,5	10,5	-1,2 yks
Itä-Suomi - Eastern Finland	13,7	13,7	13,2	0,5 yks
Väli-Suomi - Mid-Finland	8,6	8,8	8,9	-0,3 yks
Pohjois-Suomi - Northern Finland	11,9	13,0	11,2	0,7 yks
TYÖTTÖMYYSASTEET AMMATTIASEMAN MUKAAN, ‡ UNEMPLOYMENT RATES BY OCCUPATIONAL STATUS, ‡				
Palkansaajat - Employees	7,6	7,8	8,1	-0,5 yks
Työntekijät - Wage earners	12,1	11,5	11,8	0,3 yks
Toimihenkilöt - Salaried employees	4,7	5,4	5,8	-1,1 yks
Yrittäjät ja yrittäjäperheenjäsenet - Self-employed persons and unpaid family workers	1,3	1,9	2,1	-0,8 yks
TYÖTTÖMYYSASTEET TYÖNANTAJASEKTORIN MUKAAN, ‡ UNEMPLOYMENT RATES BY EMPLOYER SECTOR, ‡				
Yksityinen - Private sector	6,3	6,3	6,5	-0,2 yks
Julkinen - Public sector	7,8	8,7	9,4	-1,6 yks
Valtio - State	6,6	6,1	10,0	-3,4 yks
Kunta - Municipality	8,1	9,6	9,2	-1,1 yks
	1000 henkeä - persons			‡
8. TYÖVOIMAAN KUULUMATTOMAT PERSONS NOT IN LABOUR FORCE				
	1361	1336	1393	-2,3
Niistä - Of which:				
Piilotyöttömiä - Latent unemployed	110	111	122	-10,0
Työnhausta luopuneet - Discouraged workers	34	35	41	-17,1
Muusta syystä - For other reason	76	76	81	-6,4

Työvoimatutkimuksen menetelmä

Työvoimatutkimuksen tiedot kerätään haastattelemalla kuukausittain noin 12 000 henkeä. Haastattelut tehdään tietokoneavusteisesti puhelimitse tai käyntinä. Otos poimitaan väestön keskusrekisteristä ja perusjoukkona on 15–74-vuotias maassa asuva väestö. Työvoimatutkimus on paneelitutkimus, jossa sama otoshenkilö on tutkimuksessa mukana 5 kertaa 1 1/2 vuoden aikana.

Tiedot on koottu tammikuusta 2000 alkaen kailta kuukauden viikoilta. Aikaisemmin työvoimatutkimuksen tiedot kerättiin kuukauden 15. päivän sisältävältä viikolta.

Vastaajien antamat tiedot painotetaan koko väestöön ottamalla huomioon asuinmaakunta, sukupuoli ja ikä. Neljännesvuosi- ja vuositilastot lasketaan kuukausitiedoista. Estimoinnissa käytetään aputietona työministeriön työnhakijarekisterin tietoja. Se pienentää keskivirheitä ja kadon aiheuttamaa harhaa.

Tulosten luotettavuus

Työvoimatilastoon liittyy epävarmuutta, joka johtuu mm. otoksen satunnaisvaihtelusta, vastauskadosta tai mahdollisista mittaus- ja käsittelyvirheistä.

Satunnaisvaihtelun suuruutta arvioidaan keskivirheen avulla. Työvoimatutkimuksen keskivirheitä on laskettu kuukausi- ja neljännesvuosiluvuille.

Keskivirheen avulla luvulle voidaan laskea luottamusväli, jolla perusjoukon tuntematon arvo on tietyllä todennäköisyydellä.

Kun työttömien luku lokakuussa 2000 oli 225 000, keskivirhe on noin 7 400. Kun keskivirhe kerrotaan kertoimella 1,96, saadaan työttömien määrän 95 prosentin luotettavuusväliksi 211 000–239 000.

Neljännesvuosi- ja vuosiestimaattien keskivirheet ovat pienempiä kuin kuukausilukujen keskivirheet.

Työvoimatutkimuksen nettokato on noin 14–16 prosenttia ja se vaihtelee esim. sukupuolen, iän ja alueen mukaan. Kadon vaikutuksia eliminoidaan laskentavaiheessa käyttämällä ns. jälkiositusmenetelmää.

Käsitteet ja määritelmät

Työvoimatutkimuksen tilastot perustuvat Kansainvälisen työjärjestön (ILO) suositukseen ja ovat vertailukelpoisia muiden maiden vastaaviin tilastoihin. Käsitteitä ja määritelmiä on selostettu tarkemmin mm. vuositilastojulkaisussa.

Tilastokeskus on uudistanut työvoimatutkimuksen vuoden 1997 alusta vastaamaan paremmin Euroopan unionin ja ILO:n käyttämiä käsitteitä ja määritelmiä sekä kansainvälisen vertailukelpoisuuden vaatimuksia. Vuoden 1998 toukokuusta lähtien työttömien määritelmä muutettiin vastaamaan täysin Euroopan unionin ja ILO:n käyttämiä määritelmiä. Aikasarjat on korjattu vuoteen 1989 asti.

Korjatut perussarjat ovat saatavilla mm. internet-osoitteessa <http://www.stat.fi/tk/el/tysarjat.xls>

Vertailtavuus

Työministeriö julkaisee työttömien työnhakijoiden tilastoa. Menetelmä-, määritelmä- ja tuotantoeroista johtuen työministeriön ja Tilastokeskuksen työttömyysluvut eivät ole vertailukelpoisia. Lukujen eroa selvitetään mm. Tilastokeskuksen julkaisussa Työmarkkinat 1997:3, Tilastokeskuksen ja työministeriön tilastojen vertailua.

Työministeriön työnhakijarekisterin tiedot kertovat työttömien työnhakijoiden määrän kuukauden viimeisenä arkipäivänä. Tilastokeskuksen ja työministeriön luvut muuttuvat yleensä samansuuntaisesti siten, että työministeriön luvut ovat tasoltaan keskimäärin muutaman kymmenen tuhannen verran suurempia. Lokakuussa työnhakijarekisterissä oli 298 000 työtöntä työnhakijaa.

Ahvenanmaan luvut

Ahvenanmaan lukuja ei julkaista kuukausittain eikä neljännesvuosittain pienestä otoskoosta johtuvan epäluotettavuuden vuoksi. Luvut sisältyvät kuitenkin koko maan lukuihin.

Kausivaihtelusta tasoitettuja työllisyyslukuja

Työvoimaluvut vaihtelevat suhteellisen säännönmukaisesti vuoden eri kuukausina. Tässä julkaistavista trendeistä on poistettu vuodesta toiseen samantyyppisenä toistuva vaihtelu. Työllisyystilanteen suhdanneluontoinen muutos on trendin avulla hahmotettavissa nopeammin ja selvemmin kuin tasoittamattomista luvuista.

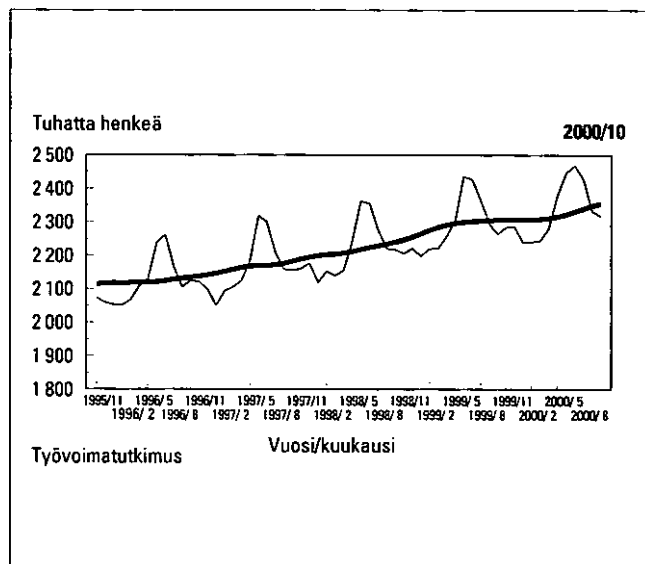
Kausivaihteluista tasoitettuja trendejä, 1 000 henkeä

Vuosi/ kuukausi	Työlliset	Työttömät	Työttömyys- aste, %	Työttömyysaste, %	
				15–24 -vuotiaat	25–74 -vuotiaat
1999/ 7	2 301	258	10,1	20,6	8,6
1999/ 8	2 303	257	10,1	20,8	8,5
1999/ 9	2 305	257	10,0	21,2	8,4
1999/10	2 306	257	10,0	21,6	8,4
1999/11	2 307	258	10,1	22,0	8,3
1999/12	2 307	260	10,1	22,3	8,3
2000/ 1	2 307	261	10,2	22,4	8,4
2000/ 2	2 307	261	10,1	22,5	8,4
2000/ 3	2 308	259	10,1	22,4	8,3
2000/ 4	2 311	256	10,0	22,1	8,2
2000/ 5	2 316	252	9,8	21,8	8,1
2000/ 6	2 322	250	9,7	21,4	7,9
2000/ 7	2 331	249	9,6	21,0	7,8
2000/ 8	2 340	249	9,6	20,8	7,8
2000/ 9	2 348	250	9,6	20,8	7,8
2000/10	2 355	251	9,6	20,9	7,9

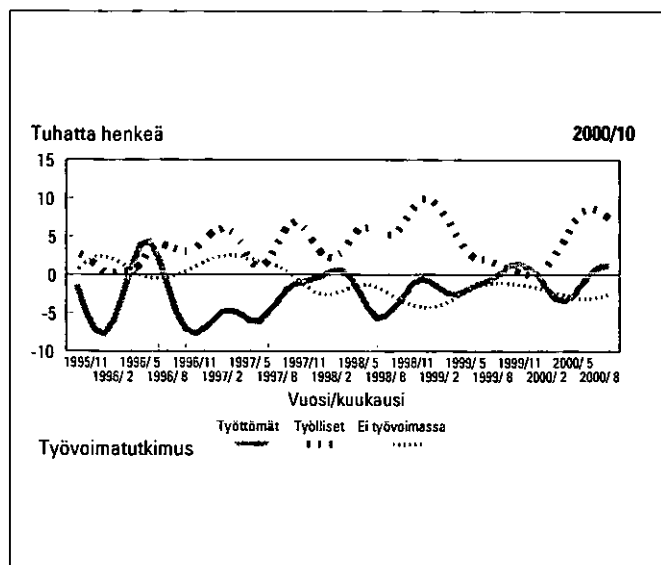
Käytetystä menetelmästä johtuen trendin viimeisimmät havainnot muuttuvat jonkin verran kun seuraavan kuukauden tiedot liitetään mukaan sarjaan. Tämä trendien ennakkollinen luonne on syytä ottaa huomioon luvuista päätelmiä tehtäessä.

Tässä julkaistavat sarjojen trendikomponentit on laskettu yleisesti käytössä olevalla XII-arima menetelmällä. Menetelmän taustaa on kuvattu julkaisussa "Suhdannekäännö ja taloudelliset aikasarjat" Tilastokeskus, Tutkimuksia no. 210. Helsinki 1994.

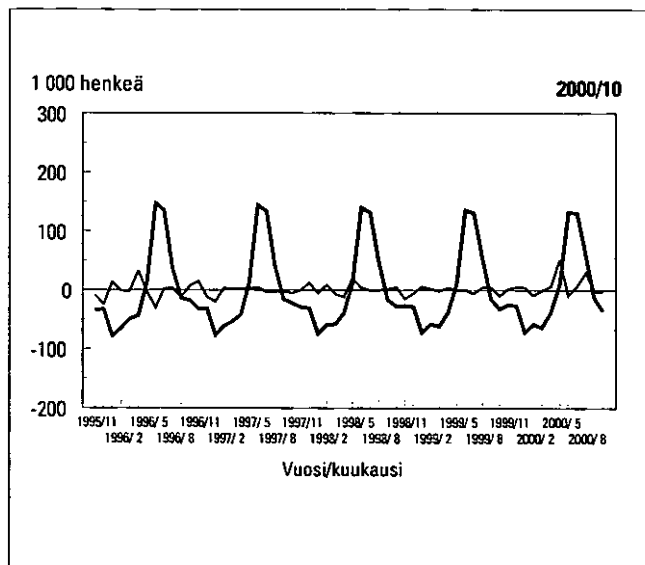
Työlliset Trendi ja kausivaihtelusta tasoittamaton sarja



Työlliset, työttömät ja työvoimaan kuulumattomat Trendin muutos edellisestä kuukaudesta



Työlliset Säännöllinen kuukausittainen vaihtelu ja satunnaisvaihtelu



Keskivirheitä, lokakuu 2000

	Estimaatti henkeä	Keskivirhe henkeä	Suhteellinen keskivirhe ¹⁾ prosenttia
Työvoima	2 542 000	13 478	0,5
Miehet	1 331 700	9 662	0,7
Naiset	1 210 300	9 908	0,8
Työlliset	2 317 000	13 508	0,6
Miehet	1 221 300	10 110	0,8
Naiset	1 095 700	10 328	0,9
Työttömät	225 000	7 382	3,3
Miehet	110 400	5 887	5,3
Naiset	114 600	5 885	5,1
	prosenttia	prosenttiyks.	prosenttia
Työttömyysaste	8,85	0,28	3,2
Miehet	8,29	0,43	5,2
Naiset	9,47	0,47	5,0

Työvoimatutkimuksen nettokato oli lokakuussa 13,7 prosenttia.

1) Suhteellinen keskivirhe on keskivirheen prosenttiosuus estimaatista.

Työttömyysaste eräissä EU-maissa – Kausitasoitettut luvut

	Yhteensä		Alle 25-vuotiaat	
	Syyskuu		Syyskuu	
	2000 prosenttia	1999 prosenttia	2000 prosenttia	1999 prosenttia
EU yhteensä				
15 maata	8,3	9,1	16,4	17,6
Belgia	8,6	9,0	23,6	25,0
Espanja	14,4	15,6	26,3	28,9
Irlanti	4,3	5,5	5,9	7,9
Iso-Britannia	..	6,0	..	12,7
Italia	..	11,2	..	32,0
Luxemburg	2,1	2,3	6,0	6,7
Portugali	3,8	4,3	8,1	8,3
Ranska	9,5	11,1	20,1	23,8
Ruotsi	5,5	7,1	10,0	13,4
Saksa	8,3	8,8	9,4	9,3
Suomi	9,7	10,0	20,6	21,0
Tanska	5,0	5,1	8,4	9,4

Lähde: Eurostat News Release No 127/2000 7 November 2000

LIITE

TYÖVOIMATUTKIMUKSEN UUDET TOIMIALAKOODIT (TOL -95) 1.1.1995 ALKAEN

TOL -95 koodi¹⁾

A Maatalous, riistatalous ja metsätalous

- 010 Maatalous, riistatalous ja niihin liittyvät palvelut
- 020 Metsätalous ja siihen liittyvät palvelut

B Kalatalous

- 050 Kalastus, kalanviljely ja niihin liittyvät palvelut

C Mineraalien kaivu

- 100 Kivi- ja ruskohiilen kaivu; turpeen nosto
- 110 Raakaöljyn ja luonnonkaasun tuotanto sekä siihen liittyvät palvelut
- 120 Uraani- ja toriummalmien louhinta
- 130 Metallimalmien louhinta
- 140 Muu mineraalien kaivu

D Teollisuus

- 151 Elintarvikkeiden valmistus (151–158)
- 159 Juomien valmistus
- 160 Tupakkatuotteiden valmistus
- 170 Tekstiilien valmistus
- 180 Vaatteiden valmistus; turkisten muokkaus
- 191 Nahan ja nahkatuotteiden valmistus (191–192)
- 193 Jalkineiden valmistus

- 201 Puun sahaus, höyläys ja kyllästys
- 202 Vanerin ja muiden puulevyjen valmistus
- 203 Rakennuspuusepäntuotteiden valmistus (203–205)
- 211 Massan, paperin ja kartongin valmistus
- 212 Paperi- ja kartonkituotteiden valmistus

- 220 Kustantaminen, painaminen sekä ääni-, kuva- ja atk-tallenteiden jäljentäminen

- 230 Koksin, öljytuotteiden ja ydinpoltoaineen valmistus
- 241 Peruskemikaalien valmistus
- 242 Kemiallisten tuotteiden ja tekokuitujen valmistus (242–247)

- 251 Kumituotteiden valmistus
- 252 Muovituotteiden valmistus

- 260 Ei-metallisten mineraalituott. valmistus (lasi-, savi- ja kivituuotteiden yms. valm.)
- 270 Perusmetallien valmistus
- 280 Metallituotteiden valmistus poislukien koneet ja laitteet
- 290 Koneiden ja laitteiden valmistus
- 300 Konttori- ja tietokoneiden valmistus
- 310 Muu sähkökoneiden ja -laitteiden valmistus
- 320 Radio-, televisio- ja tietoliikennevälineiden valmistus
- 330 Lääkintäkojeiden, hienomekaanisten kojeiden ja optisten instrumenttien sekä kellojen valmistus
- 340 Autojen ja perävaunujen valmistus
- 351 Laivojen ja veneiden valmistus ja korjaus
- 352 Muiden kulkuneuvojen valmistus (352–355)

- 361 Huonekalujen valmistus
- 362 Muu valmistus (362–366)
- 370 Kierrätys

E Sähkö-, kaasu- ja vesihuolto

- 400 Sähkö-, kaasu- ja lämpöhuolto
- 410 Veden puhdistus ja jakelu

F Rakentaminen

- 451 Maa- ja vesirakentaminen (451, 45219, 4523,4524)
- 452 Talonrakentaminen (45211, 4522)
- 453 Rakennusasennus, viimeistely (4525, 453, 454)
- 455 Rakennuskoneiden vuokraus käyttäjiineen

G Tukku- ja vähittäiskauppa; moottoriajoneuvojen sekä henkilökohtaisten esineiden ja kotitalousesineiden korjaus

- 501 Moottoriajoneuvojen kauppa (501, 503, 504)
- 502 Moottoriajoneuvojen huolto ja korjaus
- 505 Polttoaineiden vähittäiskauppa

1) 0-loppuiset koodit ovat TOL-95 2-numerotason koodeja. Sulkeissa olevat koodit on yhdistetty yhdeksi luokaksi.*)
Kokonaan uusi luokka

- 510 Agentuuritoiminta ja tukkukauppa poislukien moottoriajoneuvojen kauppa
 521 Vähittäiskauppa (521–526)
 527 Henkilökohtaisten esineiden ja kotitalouksesineiden korjaus

H Majoitus- ja ravitsemistoiminta

- 551 Hotellit, muu majoitustoiminta (551–552)
 553 Ravintolat, kahvilat, baarit, ruokakioskit, ateriapalvelu (553–555)

I Kuljetus, varastointi ja tietoliikenne

- 601 Rautatieliikenne
 602 Muu maaliikenne (602–603)
 610 Vesiliikenne
 620 Ilmaliikenne
 630 Liikennettä palveleva toiminta ja matkatoimistot
 641 Posti- ja kuriiritoiminta
 642 Teleliikenne

J Rahoitustoiminta

- 650 Rahoituksen välitys poislukien vakuutus
 660 Vakuutustoiminta poislukien pakollinen sosiaalivakuutus
 670 Rahoitusta palveleva toiminta

K Kiinteistö-, vuokraus- ja tutkimuspalvelut; liike-elämän palvelut

- 700 Kiinteistöalan palvelut
 710 Kulkuneuvojen, koneiden ja laitteiden vuokraus ilman käyttäjää sekä kotitaloustavaroiden vuokraus
 720 Tietojenkäsittelypalvelu
 730 Tutkimus ja kehittäminen
 741 Lainopillinen ja taloudellinen konsultointi; hallintayhtiöt
 742 Tekninen palvelu, -testaus ja analysointi (742–743)
 744 Mainospalvelu
 745 Työnvälitys ja henkilöstön hankinta
 746 Etsivä-, vartiointi- ja turvallisuuspalvelu
 747 Siivous
 748 Muut palvelut liike-elämälle

L Julkinen hallinto ja maanpuolustus; pakollinen sosiaalivakuutus

- 751 Julkishallinto
 752 Ulkoasiain hallinto, maanpuolustus ja järjestystoimi
 753 Pakollinen sosiaalivakuutustoiminta

M Koulutus

- 801 Peruskoulu, lukio ja ammatillinen koulutus (801–802)
 803 Korkeakoulut (myös hyväksytyt ammattikorkeakoulut)
 804 Muu koulutus

N Terveystenhoito- ja sosiaalipalvelut

- 851 Terveystenhoitopalvelut
 852 Eläinlääkintäpalvelut
 853 Lasten päivähoito (osa siirretty 854:ksi) (85321)
 854* Muu sosiaalipalvelu (uusi luokka) (8531, 85322–85329)

O Muut yhteiskunnalliset ja henkilökohtaiset palvelut

- 900 Ympäristöhuolto
 911 Työmarkkinajärjestöt, elinkeinoelämän järjestöt (911–912)
 913 Uskonnolliset järjestöt (osa siirretty 914:ksi) (9131)
 914* Muut järjestöt, puolueet (uusi luokka) (9132–9133)
 920 Virkistys-, kulttuuri- ja urheilutoiminta
 931* Pesulat (uusi luokka) (9301)
 932* Muut palvelut (uusi luokka) (9302–9305)

P Työnantajakotitaloudet

- 950 Työnantajakotitaloudet

Q Kansainväliset järjestöt ja ulkomaiset edustustot

- 970 Kansainväliset järjestöt ja ulkomaiset edustustot

X Toimiala tuntematon

- 999 Toimiala tuntematon

SVT Suomen virallinen tilasto
Finlands officiella statistik
Official Statistics of Finland

Työmarkkinat 2000:16
Arbetsmarknaden
Labour Market

Lisätietoja – Inquiries:

Tapio Oksanen (09) 1734 3228
Hannu Siitonen (09) 1734 3225