

BIDRAG TILL FINLANDS OFFICIELA STATISTIK.

XVIII.

INDUSTRI-STATISTIK.

11.

ÅR 1894.

Senare delen.

Fabriker och Handtverkerier.



HELSINGFORS,
FINSKA LITTERATUR-SÄLLSKAPETS TRYCKERI,
1896.

Innehåll:

	Sida.
Inledning	I.
I. Summarisk öfversigt af fabriks- och handtverksindustrin	1.
II. D:o d:o d:o d:o inom hvarje län	5.
III. D:o d:o d:o d:o i landets städer och köpingar	6.
IV. D:o d:o d:o d:o i landets häradar	8.
V. Öfversigt af fabriks- och handtverksindustrin	11.
VI. Förteckning på industriela verk, anlagda år 1894	96.
VII. Antalet ångmaskiner och deras styrka, grupperade länsvis	97.
VIII. D:o d:o " " d:o d:o efter olika industrier	97.
IX. Tabell, utvisande antalet arbetare af främmande nationalitet i städerna	98.
X. D:o d:o d:o d:o " d:o d:o på landsbygden	100.
XI. Relation om inträffade olycksfall	101.
XII. Uppgift om understödskassor och andra välgörenhetsinrättningar	103.



Året 1894 kännetecknas, på den ekonomiska verksamhetens i landet område, af en vändning till det bättre efter det svåra ekonomiska betryck som varit utmärkande för de två föregående åren 1892 och 1893. Industristatistikens siffror ådagalägga att denna förbättring gör sig på ett i ögonen fallande sätt gällande jemväl på den industriela produktionens område. Föreliggande del af Industristatistiken omfattar nemligen in summa 5,825 (5,580)* arbetsställen med 47,783 (46,085) arbetare och ett produktionsvärde af 147,083,806 (136,973,967) mark. Tillökningen utgör alltså 245 arbetsställen eller 4,4 %^o, 1,698 arbetare, eller 3,7 %^o och 10,109,119 marks produktionsvärde eller 7,4 %^o. Ställer man åter jämförelsen med året 1891, hvilket har att uppvisa de högsta förutvarande siffror, eller 49,467 arbetare och 143,522,466 marks produktionsvärde, så finner man att arbetare antalet år 1894 ännu varit mindre, med 1,684 arbetare, men produktionsvärdet deremot med 3,551,440 mark större än 1891 års. Man kan häraf sluta att året 1894 för den industriela verksamheten icke blott innebär en vändning till det bättre, men att de föregående årens kris kunde anses vara fullkomligt öfvervunnen, så att den industriela verksamheten i landet under detta år, i stort sedt, återtagit sina normala dimensioner.

Den förbättrade ställningen gör sig gällande såväl med afseendå å våra export industrier som äfven, på några undantag när, beträffande arbetet för den inhemska förbrukningen. Bland de förra utvisa *pappersindustrin* (d. ä. träsliperierna, cellulosafabrikerna och pappersbruken) en tillökning gentemot 1893 med 220 arbetare och 1,740,440 marks produktionsvärde samt *sågverken* ett tillskott om 171 arbetare och 2,996,555 marks produktionsvärde. Bland de senare visar *textilindustrin* ett högst anmärkningsvärdt uppsving. Antalet arbetare vid landets ylle-, bomulls- och linnemanufakturverk hade nemligen stigit från föregående år med 323 samt produktionsvärdet med 3,497,454 mark. Äfven *läderfabrikerna* och *garfverierna* visa en betydlig stegring i sin verksamhet, representerande 135 arbetare och 1,230,951 marks tillverkningsvärde.

Å andra sidan saknas icke heller industrier, i hvilkas produktion ett nedåtgående förespörjes. Främst gäller detta *handelsqvarnarna*, hvilkas arbetare antal minskats från 174 till 99 och produktionsvärdet från 4,796,388 mark till 2,629,224 mark. Äfven byggnadsindustrin och dermed i samband stående industrigrenar utvisa fortsättningsvis ett mindre tillbakagående.

*) Siffrorna inom parentes angifva motsvarande tal för år 1893.

Beträffande den industriella verksamheten å olika orter må framhållas, att bruttovärdet för den industriella produktionen i Helsingfors fortfarande gått nedåt, eller från 20,228,674 mark år 1893 till 19,589,664 mark år 1894, medan det i Tammerfors åter stigit från 14,829,499 mark till 17,265,089 mark. Äfven Raumo stad har att uppvisa en jmförelsevis mycket ansenlig stegring i produktionsvärde, eller från 425,045 till 863,166 mark. Hufvudanparten af denna stegring kommer på läderfabriken i nämnda stad.

För de olika industrigrupperna må följande data anföras.

IV Gruppen: Stenindustri. I kalkbränneriernas verksamhet synes en något ökad lifaktighet göra sig gällande. Deras antal var nemligen 22 (20) med 197 (153) arbetare och en tillverkning af 283,900 (257,997) hl. kalk med ett värde af 271,924 (234,055) mark. Dock står denna produktion ännu betydligt under 1892 och i synnerhet 1891 års.

Deremot visa tegelbruken fortsättningsvis ett nedåtgående. Antalet af dem utgjorde 67 (78) med 1,234 (1,395) arbetare och en produktion af 19,216,000 (20,000,000) st. tegel, i värde utgörande 636,892 (677,298) mark.

Kakel-, fajans- och porslinsfabrikernas antal var 8 (9) med 521 (534) arbetare och ett produktionsvärde af 1,105,706 (1,045,134) mark.

Glasbruken, hvilka år 1893, då flere andra industrier visade ett tillbakagående, hade att förete en ökad produktion, framkallad af ökad export, hafva äfven under 1894 fortsättningsvis utvidgat sin verksamhet. Antalet glasbruk var detta år 16 (17) med 1,236 (1,173) arbetare och ett produktionsvärde af 2,964,697 (2,663,611) mark. Äfven nu står denna ökade produktion i samband med en ökad export. Förhållandet åskådliggöres genom följande siffror:

	År 1892	1893	1894.
Export <i>Fm</i>	1,181,980	1,580,667	2,406,475.
Import „	636,591	424,806	524,546.

Det är i främsta rummet exporten af buteljer som ansenligt ökats; dertill kommer en under senaste tvenne år nybörjad export af gjutet råglas från Rokkala-Koskis glasbruk, hvilket eges af en firma som i S:t Petersburg har ett betydande glas-sliperi.

V Gruppen: Kemisk industri. Tvålfabrikerna, hvilkas produktion år 1893 gått betydligt nedåt, hafva under 1894 åter så ökat sin tillverkning, att den med omkr 10% öfverstiger 1892 års produktionsvärde. Dessa fabrikers antal var 5 (4) med 61 (31) arbetare och ett tillverkningsvärde af 886,296 (606,077) mark. Samtidigt hafva såväl export som import gått uppåt, i det den förra nemligen utgjorde i värde 449,076 (45,362) mark och den senare 143,590 (71,076) mark. Den ökade tillverkningen härflyter alltså fullständigt af den tiofaldt ökade utförseln till Ryssland, hvilken framkallats af särskilda exceptionela förhållanden.

Tändsticksfabrikerna utvisa ej någon väsendtligare förändring i sin produktion. Deras antal var 14 (14) med 501 (529) arbetare och ett tillverkningsvärde af 583,965 (554,947) mark. Exportvärdet för tändstickor har nedgått från 46,000 till 12,050 mark.

Benmjölfabrikerna i landet synas, oaktadt deras verksamhet öfverhufvudtaget gått framåt, ej kunna hålla jemna steg med den år för år växande konsumtionen.

Deras antal var 16 (12) med 93 (87) arbetare och ett tillverkningsvärde af 304,282 (286,727) mark. Importen af benmjöl har dock stegrats i betydligt högre grad, i det densamma uppgått till ett värde af 215,050 (147,797) mark.

VI Gruppen: Läderindustri. Antalet läderfabriker och garfverier utgjorde 643 (612) med 2,001 (1,876) arbetare och ett tillverkningsvärde af 10,076,207 (8,845,266) mark; alltså, på sätt ofvan redan framhållits, en högst betydande stegring. Häraf belöper sig på 9 fabriksmässigt bedrifna inrättningar med 430 arbetare ett produktionsvärde af 4,649,431 mark. Vid sidan häraf gör sig gällande en ej obetydligt ökad läder import, med ett värde af 422,918 (303,899) mark, medan exporten åter nedgått till 2,573,354 (2,951,472) mark. Dessa siffror gifva anledning till antagandet att läderförbrukning inom landet under 1894 skulle hafva ökats med öfver 1,700,000 marks värde, något som lätt låter förklara sig genom den ytterst starka reduktionen i läderförbrukning under de två föregående åren, hvilken, gentemot 1891 års inhemska konsumtion, för år 1892 kan beräknas till ungefär 1,400,000 mark och år 1893 till öfver 2½ miljon. 1894 års förbrukning synes sålunda, oaktadt den betydliga stegringen, ännu ej hafva uppnått samma omfång som 1891.

I full öfverensstämmelse med den ökade läderförbrukningen står årets ökning i *sadelmakeriernas* och *sadelmakerifabrikernas* verksamhet. Inom denna branche funnos 89 (81) arbetsställen med 310 (265) arbetare och ett tillverkningsvärde af 751,001 (662,154) mark. Häraf belöpte sig på de fabriksmässigt bedrifna inrättningarna 462,500 (417,500) mark. Att denna ökade verksamhet fullständigt härflyter af ökad inhemska förbrukning framgår deraf, att exporten af sadelmakeriarbeten nedgått till ett värde af 49,735 (147,870) mark. Samtidigt har importen något ökats, i det densamma utgjorde 104,369 (99,973) mark.

VII Gruppen: Textilindustri. Ofvan har redan nämnts att produktionsvärdet för textilindustrin under året stigit med 3,497,454 mark. Vid sidan häraf står såväl en ökad import af garn och väfnader till 14,558,000 (10,010,000) mark som en till 6,516,000 (6,687,000) mark minskad export af sådana varor. Genom sammanställning af dessa siffror kommer man till en med 8,216,000 mark ökad inhemska förbrukning af textilindustrins produkter. Äfven i detta fall ligger förklaringen i den under två närmast föregående år, i följd af då rådande ogynnsamma ekonomiska förhållanden, starkt reducerade förbrukningen, hvilken, i jemförelse med 1891 års, för 1892 nedgått med 9,400,000 mark och för år 1893 med 12,008,000 mark. Ej heller inom textilbranchen har den inhemska förbrukningen således ännu nått samma belopp som år 1891. Deremot öfverstiger det inhemska produktionsvärdet redan något än 1891 års värde, hvaraf man kan sluta att behovet inom landet nu, mera än förut, fylles genom den inhemska tillverkningen.

För de olika brancherna inom denna grupp, må följande data anföras: *Yllemanufakturverkens* antal utgjorde 15 (16) med 956 (832) arbetare och ett produktionsvärde af 4,191,051 (2,360,018) mark; *bomullsmanufakturverken* 5 (5) med 4,340 (4,094) arbetare och 14,967,668 (13,501,247) marks tillverkningsvärde; *linnemanufakturverket* sysselsatte 1,232 (1,279) arbetare med ett produktionsvärde af 3,100,000 (2,900,000) mark.; *tricotfabrikerna* 170 (149) arbetare och 549,672 (462,910) marks produktionsvärde.

VIII Gruppen: Pappersindustri. Under året voro i verksamhet 15 (15) *träsliperier* med 1,274 (1,225) arbetare och ett produktionsvärde af 4,500,165 (4,050,670) mark; 7 (6) *cellulosafabriker* med 495 (427) arbetare och 2,008,966 (1,689,647) marks

tillverkningsvärde; 10 *papp-* och *takfiltfabriker* med 192 (151) arbetare och 902,691 (711,875) marks produktionsvärde; 11 (12) *pappersbruk* med 2,147 (2,044) arbetare och ett produktionsvärde af 8,760,961 (7,789,335) mark samt 4 (3) *tapetfabriker* med 71 (78) arbetare och ett tillverkningsvärde af 528,200 (443,000) mark. För alla dessa industrigröner till sammans erhålles således 4,179 (3,925) arbetare och ett tillverkningsvärde af 16,700,983 (14,684,527) mark, alltså ett tillskott om 2,016,456 mark eller 14 %. På skäl som i tidigare berättelser anförts är det sammanslagna produktionsvärdet dock större än det verkliga, enär en del af den tillverkade trämassan och cellulosan deri ingår dubbelt.

Tillverkningsmängderna uppgifvas till omkring 38,400,000 (35,000,000) kg. trämassa och träpapp samt 9,000,000 (7,750,000) kg. cellulosa, äfvensom 20,000,000 (18,600,000) kg. papper af olika slag.

Exporten af trämassa, papper och pappersarbeten utgjorde i värde 11,934,000 (11,633,000) mark. Denna export fördelar sig på Ryssland och andra länder, i jämförelse med närmast föregående år, på följande sätt:

	1891.		1892.		1893.		1894.	
	<i>Smc.</i>	%	<i>Smc.</i>	%	<i>Smc.</i>	%	<i>Smc.</i>	%
Export till Ryssland . .	6,839,000	79 %	6,217,000	68 %	7,363,000	64 %	8,461,000	71 %
d:o „ andra länder	1,787,000	21 „	2,806,000	32 „	4,270,000	36 „	3,475,000	29 „

Som synes har för år 1894 den ryska exporten tilltagit, men den öfriga aftagit, medan under de tre föregående åren såväl den absoluta som den relativa storleken af exporten till andra länder visat en stigande tendens.

IX Gruppen: Träindustri. Såsom ofvan redan nämnts visar *sågverksindustrin* för år 1894 en utvidgad verksamhet. Antal sågverk var 388 (377) med 11,266 (11,095) arbetare och ett produktionsvärde af 38,248,334 (35,251,889) mark. Tillverkningsbeloppet uppgick till 1,581,697 (1,454,374) m³, erhållna genom försågning af 14,173,196 (12,811,842) stock.

Snickerifabriker funnos 12 (15) med 416 (561) arbetare och ett produktionsvärde af 1,352,360 (1,275,294) mark. Öfriga snickerier i städerna 203 (193) med 736 (712) arbetare och 707,481 (626,058) marks tillverkningsvärde.

Trådrullefabrikerna voro till antalet 4 (4) med 610 (601) arbetare och ett produktionsvärde af 1,297,000 (1,037,000) mark.

XI Gruppen: Närings- och njutningsmedelsindustri. Ofvanföre har redan nämnts hurusom *handelsmjölqvarnarnes* produktion under året betydligt nedgått. De i verksamhet varande handelsqvarnarnes antal utgjorde 10 (16) med 99 (174) arbetare och ett produktionsvärde af 2,629,224 (4,796,388) mark. Detta förhållande är naturligtvis ej något bevis på en försämrad ekonomisk ställning i landet. Enär våra handelsqvarnar nästan uteslutande förmåla utländsk spannmål, kan en minskning i deras produktion tvärtom anses såsom en naturlig följd af årets goda skörd och det derigenom minskade behovet af utländsk spannmål. Häre ligger dock i själfva verket icke orsaken till det anförda nedåtgående i qvarnarnas verksamhet, utan beror densamma uteslutande på svårigheten att konkurrera med det importerade utländska, särskildt det tyska mjölet, hvaraf fortsättningsvis högst betydande kvantitet till landet införts. Huru förhållandet, hvad särskildt omalen råg och rågmjöl vidkommer, under de senaste åren gestaltat sig framgår af följande data:

Import.	1894.	1893.	1892.
Råg, omalen kg	28,919,791	34,445,426	58,186,508.
Rågmjöl „	112,856,579	104,426,405	86,580,407.
Deraf från Tyskland kg	42,769,254	28,716,414	16,991,066.
„ „ Norge „	2,822,788	4,908,039	1,624,351.

Häraf synes, att medan sammanlagda importen af omalen råg och rågmjöl under nämnda tre år nedgått från 144,766,915 kg till 141,776,370 kg, eller med endast omkr. 2%, så har deremot införseln af omalen råg minskats till ungefär hälften af dess belopp år 1892 samt importen af mjöl ökats med närmare $\frac{1}{3}$ sedan samma tid. Nästan hela denna ökning faller på importen från Tyskland, i det att den totala rågmjölimporten ökats med 26,3 miljoner kg, deraf importen från Tyskland med 25,8 miljoner. Deremot har importen från Norge, som år 1893 syntes vara i starkt stigande, följande år åter gått nedåt. Det är således otvifvelaktigt det tyska rågmjölet som främst utöfvat konkurrens med de finska handelsqvarnarna.

I landets tvenne *sockerraffineriers* verksamhet gör sig jemväl en ej obetydande inskränkning gällande. Antalet sysselsatta arbetare utgjorde visserligen 261 (228) men tillverkningen belöpte sig till endast 5,935,558 (7,251,427) kg med ett värde af 6,351,509 (7,470,792) mk. Under året har åtminstone det ena verket undergått betydande om- och tillbyggnader. Importen af raffinad och sirap har samtidigt betydligt stigit, nämligen till 10,074,578 (7,151,185) kg, hvilket bär vittne om att sockerförbrukningen i landet fortsättningsvis är stadd i ganska stark tillväxt.

Öl- och *porterbryggerier* funnos under året i verksamhet till ett antal af 87 (87) med 1,182 (1,136) arbetare och en tillverkning af 18,691,176 (19,192,037) l. öl och 159,400 (155,109) l. porter, i värde utgörande 5,350,285 (5,561,284) mark. Här förmärkes alltså fortsättningsvis en, om och obetydande produktions minskning, hvilken fortgått från och med 1892.

Deremot hafva *bränvinsbrännerierna*, hvilkas tillverkning år 1893 var den lägsta som under en lång följd af år egt rum, för 1894 att uppvisa en ökad produktion. Bränvinsbränneriernas antal var detta år 32 (29) med 530 (458) arbetare och en tillverkning af 6,620,607 (4,956,753) l. råsprit, värderade till 2,200,529 (1,798,340) mark.

Pressjüstfabrikernas antal är fortsättningsvis två med en tillverkning af 244,604 (190,644) kg, i värde motsvarande 330,479 (262,715) mark. Importen har numera nedgått till en obetydlighet af 5,906 (11,181) kg med ett värde af 12,993 (24,598) mk., hvadan den inhemska tillverkningen numera nästan fullständigt fyller landets behof.

Tobaksfabrikernas antal utgjorde 34 (29) med 1,701 (1,578) arbetare och ett tillverkningsvärde af 6,283,064 (5,664,046) mark.

XII Gruppen: Beklädnadsindustri. Antalet *skrädderier* var 388 (353) med 1,506 (1,361) arbetare och ett tillverkningsvärde af 2,766,363 (2,509,278) mark; *skomakerier* funnos 555 (534) med 1,314 (1,214) arbetare och 1,386,349 (1,240,291) marks produktionsvärde; *hatt- och mössfabriker* 3 (3) med 121 (79) arbetare och 360,620 (236,751) marks produktionsvärde samt dessutom 16 (13) handtverksmässigt bedrifna *hatt- och mössmakerier* med 46 (31) arbetare och 93,156 (44,981) marks tillverkningsvärde.

XIII Gruppen: Grafisk industri. Boktryckerier funnos till ett antal af 62 (60) med 1,199 (1,118) arbetare och 2,629,044 (2,094,204) marks tillverkningsvärde; litografiska tryckerier 6 (6) med 221 (244) arbetare och 526,865 (518,200) marks tillverkningsvärde.

Helsingfors i Januari 1896.

Lennart Gripenberg.

I. Summarisk öfversigt af Handtverks- och Fabriksindustrin i Finland år 1894.

Grupp.	Klass.	Industri och industriella inrättningar.	I städer och köpingar.			På landsbygden.			Summa.		
			Antal arbetsställen.	Antal arbetare.	Produktions värde. Fmk.	Antal arbetsställen.	Antal arbetare.	Produktions värde. Fmk.	Antal arbetsställen.	Antal arbetare.	Produktions värde. Fmk.
VI	8	Stenbrott o. stenhuggerier	19	319	470,641	8	94	49,000	27	413	519,641
"	9	Kalkbrännerier	3	42	93,313	19	155	178,611	22	197	271,924
"	"	Tegelbruk	9	188	108,570	58	1,046	528,322	67	1,234	636,892
"	"	Krukmakerier	22	50	33,294	—	—	—	22	50	33,294
"	"	Kakel-, fajans- och porslinsfabriker	4	202	337,485	4	319	768,221	8	521	1,105,706
"	"	Cementgjuterier	2	23	58,783	—	—	—	2	23	58,783
"	"	Gipsgjuterier	2	2	3,900	—	—	—	2	2	3,900
"	"	Murbruksfabriker	1	6	11,896	—	—	—	1	6	11,896
"	10	Glasbruk	1	49	110,000	15	1,187	2,854,697	16	1,236	2,964,697
V	11	Sulfatfabriker	—	—	—	1	8	26,665	1	8	26,665
"	"	Färgfabriker	2	14	119,500	2	17	41,400	4	31	160,900
"	"	Kimröksfabriker	—	—	—	3	6	38,900	3	6	38,900
"	"	Färgerier	38	112	293,416	92	133	166,210	130	245	459,626
"	12	Oljeslagerier	—	—	—	1	2	3,602	1	2	3,602
"	"	Ljusfabriker	1	15	212,550	—	—	—	1	15	212,550
"	"	Tvålfabriker	5	61	886,296	—	—	—	5	61	886,296
"	13	Teknokemiska fabriker	5	16	35,924	2	21	88,280	7	37	124,204
"	"	Torrdestillationsverk	—	—	—	39	115	105,907	39	115	105,907
"	"	Parfymfabriker	—	—	—	1	2	450	1	2	450
"	"	Beckbruk	1	2	1,695	1	3	67,487	2	5	69,182
"	"	Asfaltfabriker	2	72	672,700	—	—	—	2	72	672,700
"	"	Lack och polityrfabriker	3	13	79,070	—	—	—	3	13	79,070
"	"	Gasverk	3	110	556,068	—	—	—	3	110	556,068
"	"	Fabr. för elektrisk belysning	3	28	173,000	—	—	—	3	28	173,000
"	"	Torfströfabriker	—	—	—	3	150	59,437	3	150	59,437
"	14	Tändsticksfabriker	4	117	136,728	10	384	447,237	14	501	583,965
"	"	Pyrotekniskt laboratorium	1	2	12,000	—	—	—	1	2	12,000
"	"	Dynamitfabriker	—	—	—	1	26	54,000	1	26	54,000
"	16	Benmjölsfabriker	4	53	190,372	12	40	113,910	16	93	304,282
VI	17	Läderfabriker	6	405	4,625,859	3	25	23,572	9	430	4,649,431
"	"	Garfverier	85	395	1,706,488	549	1,176	3,720,288	634	1,571	5,426,776

v aka?
v delvis
v ps
v y.
albr.
ef.
jan
jan
jan
jan
delvis
jan
jan
jan

Grupp.	Klass.	Industri och industriella inrättningar.	I städer och köpingar.			På landsbygden.			Summa.		
			Antal arbetsställen.	Antal arbetare.	Produktions värde. Smc	Antal arbetsställen.	Antal arbetare.	Produktions värde. Smc	Antal arbetsställen.	Antal arbetare.	Produktions värde. Smc
VI	17	Sadelmakerifabriker	2	118	462,500	—	—	—	2	118	462,500
"	"	Sadelmakerier . . .	87	192	288,501	—	—	—	87	192	288,501
"	"	Pelsvarufabriker . .	1	20	63,000	—	—	—	1	20	63,000
"	"	Borstbinderifabriker	1	62	85,000	—	—	—	1	62	85,000
"	"	Borstbinderier . . .	2	20	35,097	—	—	—	2	20	35,095
VII	18	Yllemanufakturverk	6	416	1,659,000	9	540	2,532,051	15	956	4,191,051
"	"	Shoddyfabriker . . .	—	—	—	1	7	4,000	1	7	4,000
"	19	Bomullsmannafakturer	4	3,133	11,267,668	1	1,207	3,700,000	5	4,340	14,967,668
"	"	Linskäktverk	—	—	—	1	12	12,755	1	12	12,755
"	"	Linnemanufakturverk	1	1,232	3,100,000	—	—	—	1	1,232	3,100,000
"	"	Tricotvarufabriker .	4	170	549,672	—	—	—	4	170	549,672
"	"	Mattväfverier	1	3	2,140	—	—	—	1	3	2,140
"	"	Vaddfabriker	1	7	29,133	—	—	—	1	7	29,133
"	"	Repslagerier	7	19	33,239	—	—	—	7	19	33,239
"	"	Snörmakerier	3	29	58,496	—	—	—	3	29	58,496
"	"	Rullgardinsfabriker	1	7	18,240	—	—	—	1	7	18,240
VIII	21	Träsliperier	1	132	324,100	14	1,142	4,176,065	15	1,274	4,500,165
"	"	Cellulosafabriker . .	—	—	—	7	495	2,008,966	7	495	2,008,966
"	"	Pappfabriker	—	—	—	2	23	27,400	2	23	27,400
"	"	Asfaltfiltfabriker . .	5	149	728,691	3	20	146,600	8	169	875,291
"	"	Pappersbruk	1	322	1,593,752	10	1,825	7,167,209	11	2,147	8,760,961
"	"	Tapetfabriker	4	71	528,200	—	—	—	4	71	528,200
"	"	Pås o. kuvertfabriker	3	54	116,104	—	—	—	3	54	116,104
"	"	Kartongmakerier . .	3	19	16,223	—	—	—	3	19	16,223
"	"	Bokbinderifabriker	2	34	45,444	—	—	—	2	34	45,444
"	"	Bokbinderier	69	313	363,577	—	—	—	69	313	363,577
IX	22	Barkqvarnar	—	—	—	2	40	107,101	2	40	107,102
"	"	Splintfabriker . . .	—	—	—	1	45	75,000	1	45	75,000
"	"	Propsfabriker	—	—	—	1	33	30,700	1	33	30,700
"	"	Sågverk	23	2,125	8,764,224	365	9,141	29,484,110	388	11,266	38,248,334
"	"	Träullfabriker . . .	—	—	—	3	34	42,445	3	34	42,445
"	"	Snickerifabriker . .	7	336	1,227,672	5	80	124,688	12	416	1,352,360
"	"	Snickerier	201	728	703,089	2	8	4,392	203	736	707,481
"	"	Likkistfabriker . . .	2	14	41,623	—	—	—	2	14	41,623
"	"	Svarfverifabriker . .	1	14	13,250	—	—	—	1	14	13,250
"	"	Svarfverier	35	67	47,699	—	—	—	35	67	47,699
"	23	Trådrullefabriker . .	—	—	—	4	610	1,297,000	4	610	1,297,000
"	"	Tunnbinderifabriker	2	48	285,000	—	—	—	2	48	285,000
"	"	Tunnbinderier	9	19	37,376	1	5	6,633	10	24	44,009
"	"	Korkfabriker	3	91	343,000	1	10	16,000	4	101	359,000

Grupp.	Klass.	Industri och industriella inrättningar.	I städer och köpingar.			På landsbygden.			Summa.		
			Antal arbetsställen.	Antal arbetare.	Produktionsvärde. Mk.	Antal arbetsställen.	Antal arbetare.	Produktionsvärde. Mk.	Antal arbetsställen.	Antal arbetare.	Produktionsvärde. Mk.
IX	23	Korgmakerier	2	9	10,904	—	—	—	2	9	10,904
„	24	Leksakstillverkning	1	10	8,000	—	—	—	1	10	8,000
„	„	Kammakerier	2	5	3,600	—	—	—	2	5	3,600
„	„	Gummivarnfabriker	5	13	25,381	—	—	—	5	13	25,381
„	26	Åkdonsfabriker . . .	1	26	39,000	—	—	—	1	26	39,000
„	„	Vagnmakerier	13	38	36,391	—	—	—	13	38	36,391
X	27	Murare o. byggnadsentreprenörer . . .	67	1,199	1,146,701	—	—	—	67	1,199	1,146,701
„	„	Målare	221	1,045	1,242,392	—	—	—	221	1,045	1,242,392
„	„	Tapetserare	8	39	73,674	—	—	—	8	39	73,674
„	„	Glasmästare	21	33	72,277	—	—	—	21	33	72,277
„	„	Skorstensfejare . . .	31	90	91,053	—	—	—	31	90	91,053
„	„	Gatläggare	2	85	56,500	—	—	—	2	85	56,500
XI	28	Handelsmjölkvarnar	8	94	2,385,224	2	5	244,000	10	99	2,629,224
„	„	Tullmjölkvarnar . .	10	39	—	1,557	1,848	—	1,567	1,887	—
„	29	Sockerraffinerier . .	2	261	6,351,509	—	—	—	2	261	6,351,509
„	„	Kaffesurrogatfabrik	1	16	52,700	—	—	—	1	16	52,700
„	„	Kannabiumjölfabrik	1	1	1,250	—	—	—	1	1	1,250
„	„	Potatismjölsfabrik .	—	—	—	1	7	5,296	1	7	5,296
„	„	Cikoriefabriker . . .	3	52	255,401	2	23	160,400	5	75	415,801
„	„	Ångbagerier	2	71	400,500	—	—	—	2	71	400,500
„	„	Bagerier	264	873	3,255,745	—	—	—	264	873	3,255,745
„	„	Sockerbagerier . . .	18	79	249,619	—	—	—	18	79	249,619
„	„	Karamellfabriker . .	1	7	23,000	—	—	—	1	7	23,000
„	„	Svinslagterier	1	6	38,000	—	—	—	1	6	38,000
„	30	Slakterier	94	159	1,083,126	—	—	—	94	159	1,083,126
„	„	Korfabriker	2	23	185,000	—	—	—	2	23	185,000
„	„	Korfmakerier	38	114	424,713	—	—	—	38	114	424,713
„	„	Konservfabriker . . .	—	—	—	3	22	23,700	3	22	23,700
„	„	Maltfabriker	—	—	—	1	3	6,000	1	3	6,000
„	31	Ölbryggerier	48	772	3,887,006	37	366	1,314,243	85	1,138	5,201,249
„	„	Porterbryggerier . .	1	14	31,000	1	30	118,036	2	44	149,036
„	„	Bränvinsbrännerier	21	365	1,320,520	11	165	880,009	32	530	2,200,529
„	„	Spritfabriker	47	138	712,585	—	—	—	47	138	712,585
„	„	Presajästfabriker . .	—	—	—	2	—	330,479	2	—	330,479
„	„	Punsch o. vinfabriker	10	41	546,391	—	—	—	10	41	546,391
„	„	Ättiksfabriker	5	9	62,900	1	—	31,027	6	9	93,927
„	„	Mineralvattenfabriker	39	145	357,402	4	10	18,761	43	155	376,163
„	32	Tobaksfabriker	30	1,643	6,189,514	4	58	93,550	34	1,701	6,283,064
XII	33	Skjortfabriker	6	151	199,652	—	—	—	6	151	199,652
„	„	Skrädderier	388	1,506	2,766,363	—	—	—	388	1,506	2,766,363
„	„	Korsettmakerier . . .	1	2	990	—	—	—	1	2	990

Grupp.	Klass.	Industri och industriella inrättningar.	I städer och köpingar.			På landsbygden.			Summa.		
			Antal arbetsställen.	Antal arbetare.	Produktionsvärde. Smc.	Antal arbetsställen.	Antal arbetare.	Produktionsvärde. Smc.	Antal arbetsställen.	Antal arbetare.	Produktionsvärde. Smc.
XII	33	Handskmakerier . .	4	28	45,444	—	—	—	4	28	45,444
"	"	Hatt- o. mössfabriker	3	121	360,620	—	—	—	3	121	360,620
"	"	Hatt- o. mössmakerier	16	46	93,156	—	—	—	16	46	93,156
"	"	Kravattfabriker . .	1	10	78,540	—	—	—	1	10	78,540
"	"	Paraplymakerier . .	3	21	62,817	—	—	—	3	21	62,817
"	"	Bundtmakerier . . .	17	89	318,075	—	—	—	17	89	318,075
"	"	Filtarbetare	1	2	1,000	—	—	—	1	2	1,000
"	"	Skomakerier	555	1,314	1,386,349	—	—	—	555	1,314	1,386,349
"	"	Träskofabriker . . .	—	—	—	1	10	36,000	1	10	36,000
"	34	Perukmakerier . . .	39	96	114,678	—	—	—	39	96	114,678
"	"	Badanstalter	65	358	268,869	—	—	—	65	358	268,869
"	"	Tvättinrättningar .	1	8	5,800	—	—	—	1	8	5,800
XIII	36	Boktryckerier . . .	62	1,199	2,629,044	—	—	—	62	1,199	2,629,044
"	"	Litografiska atelierer	6	221	526,865	—	—	—	6	221	526,865
"	"	Xylografiska atelierer	2	3	3,000	—	—	—	2	3	3,000
"	"	Fotografatelierer . .	33	101	282,495	—	—	—	33	101	282,495
		Summa	2,941	25,050	83,522,993	2,884	22,733	63,560,813	5,825	47,783	147,083,806
		År 1893	2,832	23,956	79,392,896	2,748	22,129	57,581,071	5,580	46,085	136,973,967
		År 1892	2,851	24,973	84,115,721	2,772	22,277	55,272,594	5,623	47,250	139,388,324
		År 1891	2,816	26,766	86,793,699	2,662	22,701	56,728,767	5,478	49,467	143,522,466
		Medeltal för 1886—1890	2,528	21,325	64,637,541	2,396	18,723	48,232,331	4,924	40,048	112,869,872

II. Summarisk öfversigt af Fabriks- och Handtverksindustrin inom hvarje län
i Finland år 1894.

Län.	Städer och köpingar.			Landsbygden.			Summa.		
	Antal arbetsställen. (Fabr. och verkst.)	Antal arbetare.	Produktionens bruttovärde. <i>Smk</i>	Antal arbetsställen. (Fabr. och verkst.)	Antal arbetare.	Produktionens bruttovärde. <i>Smk</i>	Antal arbetsställen. (Fabr. och verkst.)	Antal arbetare.	Produktionens bruttovärde. <i>Smk</i>
Nylands län	776	6,548	21,762,767	268	2,578	7,375,062	1,044	9,126	29,137,829
Åbo och Björneborgs län	663	4,442	14,678,825	399	3,476	11,432,034	1,062	7,918	26,110,859
Tavastehus län	331	6,076	18,302,349	361	4,790	14,052,969	692	10,868	32,355,318
Viborgs "	332	2,941	9,079,205	497	5,563	16,423,506	829	8,504	25,502,711
S:t Michels "	145	462	1,108,478	280	1,065	2,030,694	425	1,527	3,139,172
Kuopio "	239	902	2,339,467	317	1,678	3,983,406	556	2,580	6,322,873
Vasa "	287	2,460	9,607,882	626	2,243	5,062,483	913	4,703	14,670,365
Uleåborgs "	168	1,219	6,644,020	136	1,340	3,200,659	304	2,559	9,844,679
Summa	2,941	25,050	83,522,993	2,884	22,733	63,560,813	5,825	47,783	147,083,806

III. Summarisk öfversigt af Fabriks- och Handtverksindustrin år 1894
i landets städer och köpingar, ordnade efter bruttovärdet
af deras industriela produktion.

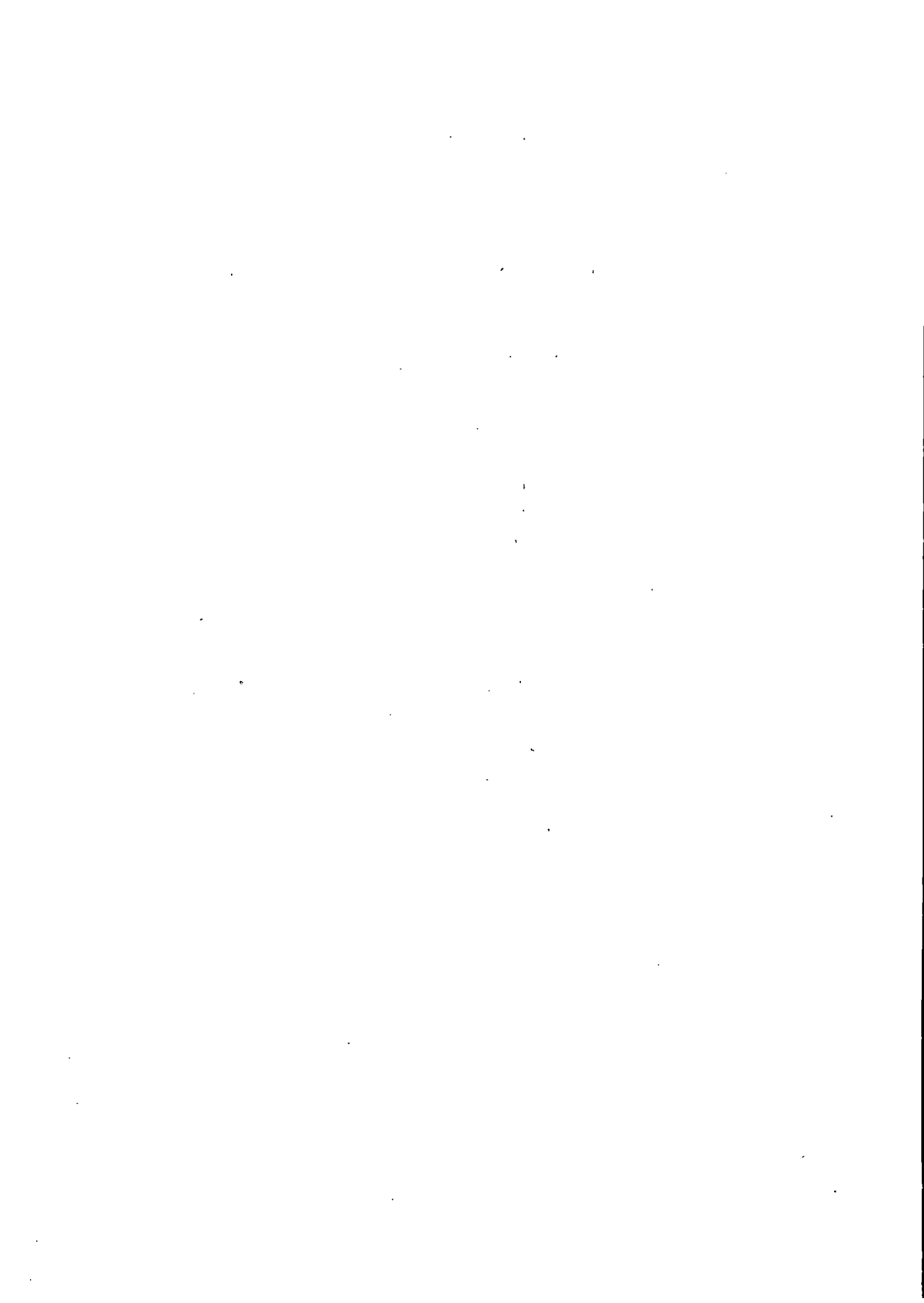
Stad eller köping.	Produktions bruttovärde. <i>Fmk.</i>	Antal arbetsställen. (Fabr. och verkst.).	Arbetspersonal.								Använda ångmotorer.	
			Under 15 år.		Mellan 15 och 18 år.		Öfver 18 år.		Summa.		Antal.	Styrka i hästkrafter.
			Manl.	Qvnl.	Manl.	Qvnl.	Manl.	Qvnl.	Manl.	Qvnl.		
Helsingfors . .	19,589,664	602	32	6	257	93	3,710	1,454	3,999	1,553	57	935 1/2
Tammerfors . .	17,265,089	257	108	100	310	364	2,386	2,427	2,804	2,891	31	2,306
Åbo	10,552,513	352	28	17	232	156	1,526	932	1,786	1,105	29	560
Nikolaistad . .	6,728,622	105	13	8	91	80	686	616	790	704	14	1,468 1/2
Uleåborg	5,963,594	101	3	—	66	3	802	139	871	142	12	249
Kotka	4,145,207	42	3	—	25	4	977	119	1,005	123	8	380
Wiborg	3,749,272	156	11	1	113	52	784	265	908	318	8	76
Björneborg . .	2,484,290	164	10	2	70	16	721	103	801	121	14	182
Jakobstad . . .	1,903,410	24	10	10	38	45	139	194	187	249	5	82
Kuopio	1,786,366	148	6	1	59	19	441	88	506	108	8	287
Tavastehus . .	946,631	55	1	2	35	7	227	53	263	67	3	39
Raumo	863,166	45	—	—	25	—	176	18	201	18	4	47
Borgå	695,417	65	12	4	51	3	222	39	285	46	4	54
Lovisa	597,067	36	10	—	10	—	136	53	156	53	4	62
S:t Michel . . .	567,481	70	1	—	23	1	181	24	205	25	6	44
Hangö	542,100	31	—	2	12	3	287	37	299	42	2	28
Villmanstrand.	480,361	31	3	2	14	7	109	44	126	53	2	54
Nystad	460,984	52	6	1	13	1	185	34	204	36	3	28
Jyväskylä . . .	416,927	57	2	2	19	10	151	60	172	72	—	—
Sordavala . . .	358,783	36	—	—	26	—	182	17	208	17	1	8
Ekenäs	338,519	42	5	—	14	—	90	6	109	6	2	4
Joensuu	310,643	56	5	—	20	—	169	3	194	3	—	—
Heinola	305,269	38	1	—	13	1	100	6	114	7	1	12
Fredrikshamn .	302,215	50	1	—	23	—	120	7	144	7	—	—
Brahestad . . .	290,583	16	—	—	1	—	45	12	46	12	2	76
Kristinestad . .	275,069	30	—	—	5	—	86	4	91	4	1	20
Iisalmi	242,458	35	1	—	11	—	70	9	82	9	1	20
Nyslott	235,728	37	—	—	8	—	98	5	106	5	1	30
Gamla Karleby	200,347	48	—	—	8	2	95	17	103	19	1	15
Torneå	186,130	22	—	—	4	1	56	7	60	8	1	3
Kajana	123,743	23	1	1	6	1	42	12	49	14	1	4
Mariehamn . . .	119,531	15	2	—	9	—	39	6	50	6	—	—

Stad eller köping.	Produktions bruttovärde. <i>Fmg.</i>	Antal arbetsställen. (Fabr. och verkst.)	Arbetspersonal.								Använda ångmotorer.	
			Under 15 år.		Mellan 15 och 18 år.		Öfver 18 år.		Summa.		Antal.	Styrka i hästkrafter.
			Manl.	Qvinnl.	Manl.	Qvinnl.	Manl.	Qvinnl.	Manl.	Qvinnl.		
Nådendal. . . .	93,541	11	—	—	1	—	45	3	46	3	2	24
Lahtis köping.	90,629	19	2	1	7	—	37	4	46	5	—	—
Kemi	79,970	6	—	—	—	—	17	—	17	—	—	—
Nykarleby . . .	79,530	18	—	—	16	7	35	6	51	13	—	—
Salo köping . .	75,800	18	4	—	3	—	42	1	49	1	—	—
Kexholm. . . .	43,367	17	1	—	2	—	29	—	32	—	—	—
Ikalis köping .	29,000	6	1	—	3	—	9	2	13	2	—	—
Kaskö	3,977	5	—	—	—	—	5	—	5	—	—	—
	83,522,993	2,941	283	160	1,643	876	15,257	6,831	17,183	7,867	228	7,098
På landsbygden	63,560,813	2,884	242	68	1,004	571	17,336	3,512	18,582	4,152	392	8,794 1/2
Summa för hela landet	147,083,806	5,825	525	228	2,647	1,447	32,593	10,343	35,765	12,019	620	15,892 1/3
År 1893	136,973,967	5,580	614	261	2,640	1,430	31,608	9,532	34,862	11,223	591	15,276 1/2
” 1892	139,388,324	5,623	836	398	2,818	1,721	32,241	9,236	35,895	11,355	610	15,079 1/2
” 1891	143,522,466	5,478	1,168	691	3,992	1,761	33,308	9,547	37,468	11,999	582	14,315 1/2
Medeltal för 1886—1890	112,869,872	4,924	1,064	548	2,564	1,334	27,195	7,340	30,823	9,222	447	9,232

IV. Summarisk öfversigt af den industriela verksamheten under
år 1894 i landets härad.

Län.	Härad.	Produktions bruttovärde. <i>Sm.</i>	Antal arbetsställen. (Fabr. och verkst.)	Arbetspersonal.								Använda ångmotorer.	
				Under 15 år.		Mellan 15 och 18 år.		Öfver 18 år.		Summa.		Antal.	Styrka i hästkraf- ter.
				Manl.	Qvintl.	Manl.	Qvintl.	Manl.	Qvintl.	Manl.	Qvintl.		
Nyalands.	Helsinge härad	3,685,086	73	25	1	70	57	913	263	1,008	321	26	537
	Pernå	1,724,043	96	1	—	10	11	443	85	454	96	12	133
	Lojo	1,414,982	62	10	—	26	8	426	12	462	20	8	177
	Raseborgs	550,951	37	2	1	2	8	131	73	135	82	5	73
	Ulfaby	6,015,096	70	4	2	39	19	1,174	170	1,217	191	14	401
	Loimijoki	433,225	63	—	—	6	1	176	8	182	9	3	52
	Masku	2,051,961	37	9	1	20	37	291	224	320	262	17	358
	Tyrvis	134,539	50	1	—	2	—	108	10	111	10	3	27
	Ikalis	554,097	34	3	3	2	9	182	25	187	37	6	45
	Ålands	132,000	5	—	—	3	—	80	12	83	12	2	60
Åbo och Björneborgs.	Piikkis	881,626	36	8	1	16	3	284	21	308	25	8	116
	Virmo	50,433	24	3	—	2	—	52	3	57	3	4	34
	Vehmo	114,055	8	—	—	—	—	25	—	25	—	1	25
	Halikko	1,065,002	72	2	—	28	4	376	27	406	31	11	245
	Birkkala	2,703,505	48	12	—	52	28	558	118	622	146	19	406
	Hauho	1,601,124	71	7	2	22	22	342	236	371	260	13	410
	Hollola	1,366,449	50	3	—	26	16	375	128	404	144	17	446
	Jämsä	758,453	46	1	—	8	11	395	40	404	51	6	54
	Ruovesi	488,872	51	1	—	5	—	202	7	208	7	8	108
	Tammela	7,134,566	95	68	29	152	77	1,134	713	1,354	819	40	1,670
Tavastehus.	Äyräpää	545,601	44	—	—	9	—	179	—	188	—	7	91
	Stranda	2,201,777	67	14	12	51	27	670	150	735	189	19	274
	Kymmene	7,180,284	70	18	1	69	51	1,475	360	1,562	412	16	528
	Lappvesi	3,900,971	70	1	4	32	49	905	245	938	298	10	535 1/2
	Kexholms	199,084	30	—	2	—	1	83	2	83	5	2	37
	Jääskis	694,854	44	—	2	4	11	204	115	208	128	2	26
	Kronoborgs	87,320	54	—	—	—	—	68	—	68	—	—	—
	Sordavala	515,351	43	3	3	6	2	201	2	210	7	2	43
	Salmis	1,098,264	75	—	—	94	23	384	31	478	54	3	37
	Heinola	447,900	50	—	—	8	—	155	16	163	16	3	47
St. Michels.	St Michels	346,080	58	1	—	10	—	196	10	207	10	6	96
	Rantasalmi	973,778	88	6	—	14	2	471	10	491	12	9	73
	Jockas	262,936	84	—	—	1	—	161	4	162	4	3	26

Län.	Härads.	Produktions bruttovärde. <i>Smc</i>	Antal arbetsställen. (Fabr. och verkst.)	Arbetspersonal.								Använda ångmotorer.	
				Under 15 år.		Mellan 15 och 18 år.		Öfver 18 år.		Summa.		Antal.	Styrka i hästkrafter.
				Manl.	Qvinnl.	Manl.	Qvinnl.	Manl.	Qvinnl.	Manl.	Qvinnl.		
Kuopio.	Iisalmi härad	20,601	38	—	—	—	—	45	—	45	—	2	14
	Ilomants ”	71,160	57	—	—	1	—	71	1	72	1	1	10
	Kuopio ”	419,566	66	1	—	18	2	297	18	316	20	5	205
	Libelits ”	2,157,696	62	1	—	15	1	653	18	669	19	4	131
	Pielisjärvi ”	77,928	38	1	—	—	—	64	2	65	2	1	4
	Rautalampi ”	1,236,455	56	2	—	12	—	453	2	467	2	3	31
Vasa.	Ilmola ”	517,431	172	1	—	16	2	391	12	408	14	16	166
	Korsholms ”	810,134	81	6	—	14	—	214	13	234	13	8	61
	Kuortane ”	1,343,646	65	1	—	6	11	284	72	291	83	6	155
	Laukkas ”	1,370,616	99	3	—	18	13	512	75	533	88	11	208
	Lappo ”	612,390	111	5	3	10	29	235	50	250	82	7	81
Uleåborgs.	Pedersöre ”	408,266	98	—	—	11	13	211	12	222	25	2	22
	Uleå ”	999,825	22	4	—	25	—	311	40	340	40	10	209
	Salo ”	322,440	66	—	—	7	—	227	17	234	17	3	63
	Kemi ”	1,818,895	14	14	1	62	23	495	59	571	83	7	238
	Haapajärvi ”	42,292	25	—	—	—	—	36	—	36	—	1	6
	Kajana ”	17,207	9	—	—	—	—	18	1	18	1	—	—
	Summa	63,560,813	2,884	242	68	1,004	571	17,336	3,512	18,582	4,151	392	8,794 1/2



V. Öfversigt

af

Fabriks- och Handtverksindustrin i Finland

1894.



Grupp.	Klass.	Antal.		Produktio- nens brutto- värde. <i>Fr.</i>	Produktionens mängd och art.		
IV	8	Stenindustri.					
		Stenbrott och stenhuggerier.					
		<i>I städerna.</i>					
		8	Nylands län	422,290	—		
		6	Åbo län	28,787	—		
		1	Tavastehus län	8,494	—		
		1	Viborgs län	2,570	18 st. gravvårdar, m. m.		
		1	S:t Michels län	2,000	—		
	1	Kuopio län	4,500	30 st. gravvårdar.			
	1	Uleåborgs län	2,000	—			
		19		470,641			
		<i>På landsbygden.</i>					
	2	Åbo län	40,600	8,500,200 kg. kalksten. Krossad marmor och marmormjöl.			
	6	Viborgs län	8,400	—			
		8		49,000			
	"	9	Kalkbrännerier.				
			<i>I städerna.</i>				
			1	Nylands län	68,500	55,000 hl. kalk, 200 ton malen kalksten, 25 fat gips.	
			1	Tavastehus län	8,313	845 hl. osl. kalk, 526 hl. släckt kalk.	
1			Viborgs län	16,500	7,550 hl. bränd kalk.		
			3		93,313	63,076 hl. släckt kalk, 845 hl. osl. kalk, 200 ton malen kalksten, 25 fat gips.	
		<i>På landsbygden.</i>					
10		Åbo län	119,318	183,641 hl. kalk.			
4		Viborgs län	43,818	25,135 " d.o.			
3		S:t Michels län	3,675	2,050 " d.o.			
2		Kuopio län	11,800	12,000 " d.o.			
	19		178,611	222,826 hl. kalk.			

Storleken af använd mekanisk drifkraft.	Arbetspersonal, deri inbegripne mästare och kontorspersonal.								Anmärkningar.
	Under 15 år.		Mellan 15 och 18 år.		Öfver 18 år.		Summa.		
	Manl.	Qvinnl.	Manl.	Qvinnl.	Manl.	Qvinnl.	Manl.	Qvinnl.	
2 st. ångm., 28 hkr.	—	—	4	—	264	—	268	—	—
—	—	—	5	—	29	—	34	—	—
—	—	—	—	—	7	—	7	—	—
—	—	—	—	—	2	—	2	—	—
—	—	—	1	—	1	—	2	—	—
—	—	—	—	—	4	—	4	—	—
—	—	—	—	—	2	—	2	—	—
2 st. ångm., 28 hkr.	—	—	10	—	309	—	319	—	—
1 st. ångm., 3 hkr.	—	—	—	—	7	—	7	—	—
—	—	—	9	5	70	3	79	8	—
1 st. ångm., 3 hkr.	—	—	9	5	77	3	86	8	—
1 st. ångm., 5 hkr.	—	—	2	—	27	1	29	1	—
—	—	—	—	—	1	1	1	1	—
—	—	—	—	—	10	—	10	—	—
1 st. ångm., 5 hkr.	—	—	2	—	38	2	40	2	—
—	—	—	—	—	91	—	91	—	—
1 st. ångm., 6 hkr.	—	—	—	—	45	—	45	—	—
—	—	—	—	—	4	—	4	—	—
—	—	—	—	—	15	—	15	—	—
1 st. ångm., 6 hkr.	—	—	—	—	155	—	155	—	—

Grupp.	Klass.	Antal.		Produktions brutto- värde. <i>Fmg.</i>	Produktionens mängd och art.	
IV	9	Tegelbruk.				
		<i>I städerna.</i>				
		4	Åbo län	52,800	1,320,000 st. tegel.	
		4	Tavastehus län	50,570	1,498,000 „ d.o.	
		1	Viborgs län	5,200	130,000 „ d.o.	
		9		108,570	2,948,000 st. tegel.	
		<i>På landsbygden.</i>				
		11	Nylands län	122,220	4,310,000 st. tegel.	
		14	Åbo län	113,382	3,233,500 „ d.o.	
		15	Tavastehus län	108,415	3,766,400 „ d.o.	
6	Viborgs län	135,817	3,534,667 „ d.o.			
2	S:t Michels län	4,055	130,000 „ d.o.			
10	Kuopio län	44,433	1,257,500 „ d.o.			
	58		528,322	16,232,067 st. tegel.		
”	”	Krukmakerier.				
		<i>I städerna.</i>				
		2	Nylands län	1,434	—	
		12	Åbo län	20,405	—	
		4	Tavastehus län	6,550	—	
		3	Vasa län	2,805	—	
		1	Uleåborgs län	2,100	—	
	22		33,294			
”	”	Kakel- fajans- och porslins- fabriker.				
		<i>I städerna.</i>				
		2	Nylands län	135,000	—	
		2	Åbo län	202,485	3,000 st. kakelugnar; 3,000 st. ka- kel; stenkärl.	
	4		337,485			

Storleken af använd mekanisk drifkraft.	Arbetspersonal, deri inbegripne mästare och kontorspersonal								Anmärkningar.
	Under 15 år.		Mellan 15 och 18 år.		Öfver 18 år.		Summa.		
	Mänl.	Qvinnl.	Mänl.	Qvinnl.	Mänl.	Qvinnl.	Mänl.	Qvinnl.	
—	4	—	6	—	56	12	66	12	—
1 st. ångm., 6 hkr.	4	—	4	1	54	35	62	36	—
—	—	—	—	—	12	—	12	—	—
1 st. ångm., 6 hkr.	8	—	10	1	122	47	140	48	—
1 st. ångm., 6 hkr.	12	—	14	17	162	32	188	49	—
4 st. ångm., 58 hkr.	9	1	16	4	150	41	175	46	—
—	6	—	19	7	148	79	173	86	—
3 st. ångm., 47 hkr.	1	—	12	8	154	29	167	37	—
—	—	—	1	—	10	—	11	—	—
—	4	—	2	—	105	3	111	3	—
8 st. ångm., 111 hkr.	32	1	64	36	729	184	825	221	—
—	—	—	2	—	2	—	4	—	—
—	1	—	4	—	21	1	26	1	—
—	—	—	2	—	10	—	12	—	—
—	—	—	1	—	3	—	4	—	—
—	—	—	1	—	2	—	3	—	—
—	1	—	10	—	38	1	49	1	—
Vindkr. 1 st. elektrisk motor, 4 hkr.	—	—	—	—	67	8	67	8	Förbr. utl. råv. för 13,858 mk.
2 st. ångm., 26 hkr.,	—	—	15	3	92	17	107	20	Förbr. utl. råv. för 22,114 mk.
2 st. ångm., 26 hkr., 1 st. elektrisk motor, 4 hkr.	—	—	15	3	159	25	174	28	Förbr. utl. råv. för 35,972 mk.

Grupp.	Klass.	Antal.		Produktions brutto- värde. <i>Frp.</i>	Produktionens mängd och art.	
IV	9		<i>På landsbygden.</i>			
		2	Nylands län	622,441	Fajanser för 491,431 mk; porsli- ner för 86,896 mk; utskott för 14,884 mk; kakel för 51,849 mk; gips för 7,380 mk.	
		1	Tavastehus län	13,040	16,300 st. kakel.	
		1	Viborgs län	132,740	147,500 st. kakel.	
		4		768,221		
				Cementgjuterier.		
				<i>I städerna.</i>		
		2	Nylands län	58,783	Cement och gipsarbeten.	
				Gipsgjuterier.		
				<i>I städerna.</i>		
	2	Nylands län	3,900	—		
			Murbruksfabriker.			
			<i>I städerna.</i>			
	1	Nylands län	11,896	1,930 lass kalkbruk, 465 lass ler- bruk.		
	10		Glasbruk.			
			<i>I städerna.</i>			
	1	Viborgs län	110,000	6,000 lådor fönsterglas.		
			<i>På landsbygden.</i>			
	1	Nylands län	69,700	823,163 st. buteljer.		
	3	Åbo län	330,508	745,000 st. d:o, 9,085 lådor fönsterglas.		
	3	Tavastehus län	328,386	703,400 st. buteljer, 4,614 lådor fön- sterglas; div. hålglas.		
	5	Viborgs län	1,733,208	5,892,979 st. flaskor och buteljer, 12,165 lådor fönsterglas; 27,740 m ³ gjutet råglas; hushållsglas.		

Storleken af använd mekanisk drifkraft.	Arbetspersonal, deri inbegripne mästare och kontorspersonal.								Anmärkningar.
	Under 15 år.		Mellan 15 och 18 år.		Öfver 18 år.		Summa.		
	Manl.	Qvinnl.	Manl.	Qvinnl.	Manl.	Qvinnl.	Manl.	Qvinnl.	
2 st. ångm., 62 hkr.	5	—	18	15	121	88	144	103	—
—	—	—	—	—	10	—	10	—	Förbr. utl. råv. för 5,000 mk.
1 st. ångm., 8 hkr.	—	—	—	—	57	5	57	5	Förbr. utl. råv. för 22,199 mk.
3 st. ångm., 70 hkr.	5	—	18	15	188	93	211	108	
—	—	—	—	—	23	—	23	—	Förbr. 2,836 fat cement — 25,560 m.
—	—	—	—	—	2	—	2	—	—
1 st. ångm., 6 hkr.	—	—	—	—	6	—	6	—	—
—	—	—	—	—	49	—	49	—	Förbr. utl. råv. för 12,000 mk.
—	5	—	9	—	28	—	42	—	Förbr. utl. råv. för 3,000 mk.
—	4	—	18	2	96	1	118	3	Förbr. utl. råv. för 38,650 mk.
2 st. ångm., 22 hkr.	15	—	45	1	143	10	203	11	Förbr. utl. råv. för 87,366 mk.
2 st. ångm., 33 hkr.	14	1	127	25	483	44	624	70	Förbr. utl. råv. för 315,889 mk.

Grupp.	Klass.	Antal.		Produktionens bruttovärde. <i>Smc</i>	Produktionens mängd och art.
VI	10	1	S:t Michels län	53,238	2,597 lådor fönsterglas.
		1	Kuopio län	45,000	3,048 lådor fönsterglas.
		1	Vasa län	294,657	9,800 lådor fönsterglas, div. hålglas.
		15		2,854,697	8,164,562 st. flaskor och buteljer; 41,309 lådor fönsterglas, 27,740 m ³ gjutet råglas; div. hålglas.
V					
”	11		Kemisk industri.		
			Sulfatfabriker.		
			<i>På landsbygden.</i>		
		1	Viborgs län	26,665	533,300 kg. sulfat.
”	”		Färgfabriker.		
			<i>I städerna.</i>		
		1	Nylands län	110,000	Div. färger och fernissor.
		1	Åbo län	9,500	—
		2		119,500	
			<i>På landsbygden.</i>		
		1	Viborgs län	30,360	3,036 fat rödfärg.
		1	Vasa län	11,040	—
		2		41,400	
”	”		Kimröksfabriker.		
			<i>På landsbygden.</i>		
		3	Viborgs län	38,900	357,000 kg. kimrök.
”	”		Färgerier.		
			<i>I städerna.</i>		
		6	Nylands län	43,540	—
		5	Åbo län	21,685	—

Storleken af använd mekanisk drifkraft.	Arbetspersonal, deri inbegripne mästare och kontorspersonal.								Anmärkningar.
	Under 15 år.		Mellan 15 och 18 år.		Öfver 18 år.		Summa.		
	Manl.	Qvnl.	Manl.	Qvnl.	Manl.	Qvnl.	Manl.	Qvnl.	
—	—	—	4	—	16	1	20	1	Förbr. utl. råv. för 12,530 mk.
—	—	—	—	—	40	—	40	—	Förbr. utl. råv. för 18,000 mk.
1 st. ångm., 4 hkr.	2	—	4	—	46	3	52	3	Förbr. utl. råv. för 23,560 mk.
6 st. ångm., 59 hkr.	40	1	207	28	852	59	1,099	88	Förbr. utl. råv. för 498,995 mk.
—	—	—	—	—	3	5	3	5	—
1 st. ångm., 6 hkr.	—	—	—	—	7	2	7	2	Förbr. utl. råv. för 70,000 m.
1 st. ångm., 5 hkr.	—	—	—	—	5	—	5	—	Förbr. färgämnen för 4,500 mk.
2 st. ångm., 11 hkr.	—	—	—	—	12	2	12	2	Förbr. utl. råv. för 74,500 mk.
—	—	—	—	—	6	5	6	5	—
1 st. ångm., 6 hkr.	—	—	—	—	5	1	5	1	Förbr. färgämnen för 2,887 mk.
1 st. ångm., 6 hkr.	—	—	—	—	11	6	11	6	—
—	—	—	—	—	6	—	6	—	—
—	—	—	—	—	12	4	12	4	Förbr. färgämnen för 8,205 mk.
—	—	—	1	—	8	3	9	3	Förbr. färgämnen för 4,418 mk.

Grupp.	Klass.	Antal.		Produktionens bruttovärde. <i>Frq.</i>	Produktionens mängd och art.	
V	11	3	Tavastehus län	24,747	—	
		1	Viborgs län	8,000	—	
		3	S:t Michels län	7,000	—	
		6	Kuopio län	108,322	—	
		7	Vasa län	45,620	—	
		7	Uleåborgs län	34,502	—	
		38		293,416		
			<i>På landsbygden.</i>			
		8	Nylands län	14,073	—	
		10	Åbo län	17,882	—	
		9	Tavastehus län	14,628	—	
		13	Viborgs län	23,050	—	
		8	S:t Michels län	18,700	—	
		4	Kuopio län	11,800	—	
	36	Vasa län	63,297	—		
	4	Uleåborgs län	2,780	—		
	92		166,210			
„	12		Oljeslagerier. <i>På landsbygden.</i>			
		1	Tavastehus län	3,602	2,642 l. linolja, 180 l. hampolja, 9,890 kg. linfrömjöl, 563 kg. hampfrömjöl.	
„	„		Ljusfabriker. <i>I städerna.</i>			
		1	Vasa län	212,550	425,100 pakett stearinljus.	

Storleken af använd mekanisk drifkraft.	Arbetspersonal, deri inbegripne mästare och kontorspersonal.								Anmärkningar.
	Under 15 år.		Mellan 15 och 18 år.		Öfver 18 år.		Summa.		
	Mantl.	Qvintl.	Mantl.	Qvintl.	Mantl.	Qvintl.	Mantl.	Qvintl.	
—	—	—	—	—	11	2	11	2	Förbr. färgämnen för 13,500 mk.
—	—	—	—	—	3	—	3	—	Förbr. färgämnen för 3,500 mk.
—	—	—	—	—	5	—	5	—	Förbr. färgämnen för 4,300 mk.
—	2	—	—	—	25	2	27	2	Förbr. färgämnen för 74,193 mk.
—	—	—	—	—	19	1	19	1	Förbr. färgämnen för 26,887 mk.
—	—	—	2	—	11	1	13	1	Förbr. färgämnen för 8,432 mk.
	2	—	3	—	94	13	99	13	Förbr. färgämnen för 143,435 mk.
—	—	—	—	—	12	—	12	—	Förbr. färgämnen för 4,371 mk.
—	—	—	—	—	13	—	13	—	—
—	—	—	1	—	11	3	12	3	Förbr. färgämnen för 6,263 mk.
—	—	—	—	—	19	—	19	—	Förbr. färgämnen för 7,195 mk.
—	—	—	—	—	10	—	10	—	Förbr. färgämnen för 11,195 mk.
—	—	—	—	—	5	—	5	—	Förbr. färgämnen för 6,700 mk.
—	2	—	1	—	45	5	48	5	Förbr. färgämnen för 25,973 mk.
—	—	—	2	—	4	—	6	—	—
	2	—	4	—	119	8	125	8	Förbr. färgämnen för 61,697 mk.
Vattenkr.	—	—	—	—	2	—	2	—	—
—	—	—	1	8	3	3	4	11	Förbr. 170,000 kg. stearin 153,000 mk., vekar och syror för 13,000 mk.

Grupp.	Klass.	Antal.		Produktions brutto- värde. <i>Mk.</i>	Produktionens mängd och art.
V	12		Tvålfabriker.		
			<i>I städerna.</i>		
		2	Nylands län	112,650	Byk- och toilette-tvål.
		1	Åbo län	74,406	3,500 dussin och 5,000 kg. toilette- tvål, 55,000 kg. bykttvål, 12,000 kg. såpa, 2,300 kg. bordsalt, 150 dussin parfym, 2,500 st. tvättpulver, 3,000 askar blank- svärta.
		1	Viborgs län	277,000	540,448 kg. tvål, 6,722 kg. såpa.
		1	Vasa län	422,240	960,000 kg. bykttvål.
		5		886,296	
"	13		Teknokemiska fabriker.		
			<i>I städerna.</i>		
		3	Nylands län	12,224	1,855 kg. smörfärg, 209 kg. ost- färg, 3,124 kg. ostlöpe.
		2	Åbo län	23,700	16,000 kg. sundhetssalt.
		5		35,924	
			<i>På landsbygden.</i>		
		1	Åbo län	42,000	Tvål för 28,000 mk.; parfym för 2,000 mk.; bläck för 12,000 mk.
		1	Uleåborgs län	46,288	1,333 hl. beck, 10,100 kg. ättiksyra, 1,810 l. träsprit, 24,800 l. ter- pentin.
		2		88,280	
"	"		Torrdestillationsverk.		
			<i>På landsbygden.</i>		
		3	Nylands län	2,736	—
		5	Åbo län	15,699	501 hl. tjära; 11,750 l. terpentin; 1,125 l. bekolja; 10,000 l. trä- syra; 5,027 hl. kol.

Storleken af använd mekanisk drifkraft,	Arbetspersonal, deri inbegripne mästare och kontorspersonal.								Anmärkningar.
	Under 15 år.		Mellan 15 och 18 år.		Öfver 18 år.		Summa.		
	Manl.	Qvinnl.	Manl.	Qvinnl.	Manl.	Qvinnl.	Manl.	Qvinnl.	
—	—	—	2	—	14	1	16	1	—
—	—	—	1	—	6	2	7	2	Förbr. utl. råv. för 21,600 mk.
—	—	—	1	—	16	—	17	—	Förbr. inh. råv. för 13,418 mk; utl. råv. för 228,297 mk.
—	—	—	1	—	17	—	18	—	Förbr. 400,000 kg. talg, 114,000 kg. soda 150,000 kg. hartz, 20,000 kg. palmolja m. fl. utl. råv. för 366,700 mk.
	—	—	5	—	53	3	58	3	Förbr. utl. råv. för 616,597 mk.
1 st. ångm., 2 hkr.	—	1	1	—	—	1	1	2	—
—	—	—	3	5	1	4	4	9	Förbr. utl. råv. för 12,800 mk.
1 st. ångm., 2 hkr.	—	1	4	5	1	5	5	11	
—	—	—	—	2	3	2	3	4	Förbr. utl. råv. för 20,000 mk.
—	1	—	1	—	12	—	14	—	Förbr. 2,060 hl. tjära; 3,240 hl. träsyra, 42,000 l. tjärolja, 300 hl. kalk, 12,900 kg. saltsyra.
	1	—	1	2	15	2	17	4	
—	—	—	—	—	8	—	8	—	Förbr. 417 m ³ tjärved.
—	—	—	—	—	11	2	11	2	Förbr. 1,627 m ³ tjärved, 4,828 mk.

Grupp.	Klass.	Antal.		Produktionens bruttovärde. <i>Smc</i>	Produktionens mängd och art.
V	13	5	Tavastehus län	28,314	1,096 hl. tjära, 37,879 l. terpentin; 1,508 l. beckolja; 13,298 hl. kol.
		3	Viborgs län	9,916	407 hl. tjära, 2,080 l. terpentin, 810 l. beckolja, 10,200 l. träsyra; 2,744 hl. kol.
		2	S:t Michels län	542	4 hl. tjära, 125 l. terpentin, 40 hl. kol.
		2	Kuopio län	3,468	137 hl. tjära; 4,100 l. terpentin; 240 l. beckolja; 2,500 l. träsyra; 1,600 hl. kol.
		11	Vasa län	32,760	1,336 hl. tjära; 42,815 l. terpentin; 4,894 l. beckolja; 12,000 l. träsyra; 7,434 hl. kol.
		8	Uleåborgs län	12,472	767 hl. tjära; 17,978 l. terpentin; 1,438 l. beckolja; 13 hl. träsyra.
		39		105,907	4,248 hl. tjära, 116,727 l. terpentin; 10,015 l. beckolja, 34,713 l. träsyra; 30,143 hl. kol.
"	"		Parfymfabriker. <i>På landsbygden.</i>		
		1	Tavastehus län	450	60 duss. flaskor eau de Cologne.
"	"		Beckbruk. <i>I städerna.</i>		
		1	Uleåborgs län	1,695	79 hl. beck; 4 fat beckolja.
		1	<i>På landsbygden.</i> Vasa län	67,487	2,938 hl. beck; 300 fat beckolja.
"	"		Asfaltfabriker. <i>I städerna.</i>		
		2	Nylands län	672,700	85,000 rullar tak- och förhydningsfilt; 3,900 fat asfaltlack; 800 fat takfiltfernissa; 325 fat kreosotolja; 150 fat plätfernissa; 4,100 kg. lysol; 42,000 m ² asfaltgolf. Arbeten i asfalt och cement.

Storleken af använd mekanisk drifkraft.	Arbetspersonal, deri inbegripne mästare och kontorspersonal.								Anmärkningar.
	Under 15 år.		Mellan 15 och 18 år.		Öfver 18 år.		Summa.		
	Manl.	Qvinnl.	Manl.	Qvinnl.	Manl.	Qvinnl.	Manl.	Qvinnl.	
—	1	—	—	—	20	—	21	—	Förbr. 3,488 m ³ tjärved.
—	—	—	—	—	13	—	13	—	Förbr. 1,278 m ³ tjärved.
—	—	—	—	—	4	—	4	—	—
—	—	—	—	—	6	1	6	1	Förbr. 886 m ³ tjärved 1,800 mk.
1 st. ångm., 4 hkr.	—	—	2	—	26	—	28	—	Förbr. 4,266 m ³ tjärved; 3,707 m ³ brännved.
—	—	—	2	—	18	1	20	1	—
1 st. ångm., 4 hkr.	1	—	4	—	106	4	111	4	
—	—	—	—	—	—	2	—	2	—
—	—	—	—	—	2	—	2	—	—
—	—	—	—	—	3	—	3	—	Förbr. 3,512 hl. tjära.
—	1	—	—	—	69	2	70	2	Förbr. utl. råv. för 286,900 mk.

Grupp.	Klass.	Antal.		Produktionens bruttovärde. <i>Sm.</i>	Produktionens mängd och art.
V	13		Lack- och polityrfabriker. <i>I städerna.</i>		
		3	Nylands län	79,070	19,354 kg. lack; 23,838 kg. polityr; breflack för 1,700 mk.
"	"		Gasverk. <i>I städerna.</i>		
		1	Nylands län	363,418	1,107,410 m ³ gas.
		1	Åbo län	121,650	348,410 m ³ lysgas.
		1	Viborgs län	71,000	204,142 m ³ gas.
		3		556,068	1,659,962 m ³ gas.
"	"		Fabriker för elektrisk belysning. <i>I städerna.</i>		
		1	Nylands län	130,000	—
		2	Tavastehus län	43,000	Ljus till 2,793 båg- och glödlampor.
		3		173,000	
"	"		Torfströfabriker. <i>På landsbygden.</i>		
		1	Tavastehus län	11,000	4,000 st. balar torfströ.
		1	Viborgs län	43,637	12,508 st. balar torfströ; 1,811 balar torfnull.
		1	Vasa län	4,800	2,000 st. balar torfströ.
		3		59,437	18,508 st. balar torfströ, 1,811 balar torfnull.
"	14		Tändsticksfabriker. <i>I städerna.</i>		
		1	Tavatehus län	89,250	10,500 lådor tändstickor (å 1,000 askar).

Storleken af använd mekanisk drifkraft.	Arbetspersonal, deri inbegripne mästare och kontorspersonal.								Anmärkningar.
	Under 15 år.		Mellan 15 och 18 år.		Öfver 18 år.		Summa.		
	Manl.	Qvinnl.	Manl.	Qvinnl.	Manl.	Qvinnl.	Manl.	Qvinnl.	
1 st. ångm., 2 hkr.	4	—	3	—	5	1	12	1	—
1 st. ångm., 6 hkr.	—	—	—	—	60	—	60	—	Förbr. 3,840,970 kg. stenkol; 328,832 kg. cannel.
1 st. ångm., 6 hkr.	—	—	—	—	20	1	20	1	Förbr. 1,164,463 kg. stenkol — 21,263 mk.
1 st. ångm., 4 hkr.	—	—	—	—	29	—	29	—	Förbr. 10,500 hl. stenkol — 23,400 mk.
3 st. ångm., 16 hkr.	—	—	—	—	109	1	109	1	Förbr. 5,015,933 kg. stenkol, 328,832 kg. cannel.
4 st. ångm., 250 hkr.	—	—	—	—	13	1	13	1	—
2 st. ångm., 100 hkr. Vattenkr., 210 hkr.	—	—	—	—	14	—	14	—	—
6 st. ångm., 350 hkr. Vattenkr., 210 hkr.	—	—	—	—	27	1	27	1	—
1 st. ångm., 3 hkr.	2	2	3	6	8	9	13	17	—
1 st. ångm., 5 hkr.	12	10	18	22	28	9	58	41	Uppgifterna afse 1893 eme- dan sådana för 1894 ej af- gifvits.
1 st. ångm., 5 hkr.	5	3	3	4	5	1	13	8	—
3 st. ångm., 13 hkr.	19	15	24	32	41	19	84	66	—
1 st. ångm., 20 hkr.	—	—	1	7	12	35	13	42	Förbr. utl. råv. för 20,330 mk.

Grupp.	Klass.	Antal.		Produktions brutto- värde. <i>Smc</i>	Produktionens mängd och art.	
V	14	2	Kuopio län	33,478	5,000 lådor tändstickor.	
		1	Vasa län	14,000	1,750 d:o d:o.	
		4		136,728	17,250 lådor tändstickor.	
		<i>På landsbygden.</i>				
		4	Nylands län	70,214	8,430 lådor tändstickor.	
		2	Åbo län	193,850	30,010 d:o d:o.	
		3	Viborgs län	152,473	22,398 d:o d:o.	
		1	Vasa län	30,700	5,000 d:o d:o.	
		10		447,237	65,838 lådor tändstickor.	
		"	"	Pyrotekniskt laboratorium.		
		<i>I städerna.</i>				
		1	Nylands län	12,000	Fyrverkeripjeser.	
"	"	Dynamitfabriker.				
		<i>På landsbygden.</i>				
		1	Nylands län	54,000	18,000 kg. dynamit.	
"	16	Benmjölsfabriker.				
		<i>I städerna.</i>				
		1	Nylands län	129,662	560,000 kg. benmjöl; 95,905 kg. lim; 24,184 kg. benfett.	
		1	Viborgs län	39,800	192,865 kg. benmjöl; 24,150 kg. lim; 4,953 kg. benfett.	
		1	S:t Michels län	19,410	111,350 kg. benmjöl; 11,390 kg. lim; 2,000 kg. benfett.	
		1	Kuopio län	1,500	12,000 kg. benmjöl.	
		4		190,372	876,215 kg. benmjöl; 131,445 kg. lim; 31,137 kg. benfett.	

Storleken af använd mekanisk drifkraft.	Arbetspersonal, deri inbegripne mästare och kontorspersonal.								Anmärkningar.
	Under 15 år.		Mellan 15 och 18 år.		Öfver 18 år.		Summa.		
	Mantl.	Qvintl.	Mantl.	Qvintl.	Mantl.	Qvintl.	Mantl.	Qvintl.	
—	—	1	2	6	14	18	16	25	Förbr. utl. råv. för 7,573 mk.
—	—	—	4	7	4	6	8	13	Förbr. utl. kemikalier för 2,600 mk.
1 st. ångm., 20 hkr.	—	1	7	20	30	59	37	80	Förbr. utl. råv. för 30,503 mk.
1 st. ångm., 10 hkr.	1	1	5	10	16	23	22	34	Förbr. utl. råv. för 19,483 mk.
2 st. ångm., 14 hkr.	4	2	8	30	37	79	49	111	—
1 st. ångm., 5 hkr.	4	5	6	4	55	71	65	80	Förbr. utl. råv. för 39,807 mk.
—	—	—	2	12	4	5	6	17	Förbr. utl. råv. för 20,000 mk.
4 st. ångm., 29 hkr.	9	8	21	56	112	178	142	242	Förbr. utl. råv. för 79,290 mk.
—	—	—	—	—	2	—	2	—	—
1 st. ångm., 8 hkr.	—	—	—	—	7	19	7	19	Förbr. utl. kemikalier för 32,000 mk.
1 st. ångm., 25 hkr.	—	—	—	—	16	11	16	11	Förbr. 632,000 kg. inh. ben; 136,000 kg. ryska ben.
2 st. ångm., 16 hkr.	—	—	—	—	13	4	13	4	—
2 st. ångm., 19 hkr.	—	—	1	1	6	—	7	1	Förbr. 158,000 kg. inh. ben.
Vindkr.	—	—	—	—	1	—	1	—	—
5 st. ångm., 60 hkr. Vindkr.	—	—	1	1	36	15	37	16	

Grupp.	Klass.	Anl.		Produktions brutto- värde. <i>Fr.</i>	Produktionens mängd och art.		
V	16		<i>På landsbygden.</i>				
		1	Nylands län	21,600	180,000 kg. benmjöl.		
		3	Åbo län	7,449	74,000 kg. benmjöl.		
		1	Tavastehus län	37,000	200,000 kg. benmjöl; 20,000 kg. lim; 4,000 kg. benfett.		
		1	Viborgs län	26,831	156,276 kg. benmjöl; 10,950 kg. lim; 1,019 kg. benfett.		
		1	Kuopio län	3,600	30,000 kg. benmjöl.		
		5	Vasa län	17,430	148,265 kg. benmjöl; 2,000 kg. lim.		
		12		113,910	788,541 kg. benmjöl; 32,950 kg. lim; 5,019 kg. benfett.		
		VI	17		Läderindustri.		
					Läderfabriker.		
					<i>I städerna.</i>		
				1	Nylands län	121,000	Beredt 6,327 st. hudar, 4,669 skinn.
2	Åbo län			660,450	190,000 kg. div. läder; 30,000 kg. remmar; 1,770 skinn.		
2	S:t Michels län.			194,409	Beredt 7,534 st. hudar; 2,840 skinn.		
1	Uleåborgs län			3,650,000	Sulläder; voilock; lim.		
6				4,625,859			
	<i>På landsbygden.</i>						
1	Nylands län			10,572	Beredt 677 st. hudar; 387 skinn.		
1	Tavastehus län	?	—				
1	Vasa län	13,000	5,100 kg. läder, beredt af 500 st. hudar och 1,000 skinn.				
3		23,572					

Storleken af använd mekanisk drifkraft.	Arbetspersonal, deri inbegripne mästare och kontorspersonal.								Anmärkningar.
	Under 15 år.		Mellan 15 och 18 år.		Öfver 18 år.		Summa.		
	Manl.	Qvinnl.	Manl.	Qvinnl.	Manl.	Qvinnl.	Manl.	Qvinnl.	
—	—	—	—	—	2	—	2	—	—
—	—	—	—	—	4	1	4	1	—
1 st. ångm., 6 hkr.	—	—	—	1	9	6	9	7	Förbr. 300,000 kg. inh. ben.
1 st. ångm., 12 hkr.	—	—	—	—	2	2	2	2	—
1 st. ångm., 5 hkr.	—	—	—	—	2	—	2	—	—
—	—	—	—	—	8	3	8	3	Förbr. 161,930 kg. inh. ben.
3 st. ångm., 23 hkr.	—	—	—	1	27	12	27	13	
1 st. ångturbin, 10 hkr.	—	—	—	—	19	—	19	—	Af hud. 2,000 st. utl. 47,200 mk.
2 st. ångm., 25 hkr., 1 petroleummotor, 3 hkr.	—	—	12	—	77	7	89	7	Förbr. utl. råv. för 322,750 mk.
1 st. ångm., 4 hkr., 1 gemensam motor med benmjölsfabrik.	—	—	—	—	26	1	26	1	Af hud. 5,272 st. utl. 105,584 mk.
7 st. ångm., 100 hkr., Vattenkr., 60 hkr.	—	—	—	—	240	23	240	23	Förbr. 1,358 st. inh. hudar; 10,261 inh. skinn; 54,522 st. utl. hudar.
10 st. ångm., 129 hkr., 1 st. ångturbin, 10 hkr., 1 petroleumm., 3 hkr., 1 gemens. motor med benmjöls- fabrik. Vattenkr., 60 hkr.	—	—	12	—	362	31	374	31	
1 st. ångm., 6 hkr.	—	—	—	—	7	—	7	—	Af hud. 100 st. utl. 2,426 mk.
Vattenkr., 25 hkr.	1	—	—	—	7	—	8	—	—
1 st. ångm., 16 hkr.	—	—	—	—	10	—	10	—	—
2 st. ångm., 22 hkr., Vattenkr., 25 hkr.	1	—	—	—	24	—	25	—	

Grupp.	Klass.	Antal.		Produktionens bruttovärde. <i>Smf.</i>	Produktionens mängd och art.
VI	17		Garfverier. <i>I städerna.</i>		
		10	Nylands län	188,077	Beredt 7,640 *) st. hudar; 8,487 *) skinn.
		20	Åbo län	555,814	Beredt 16,914 st. hudar; 21,433 skinn.
		13	Tavastehus län	271,399	Beredt 10,550 st. hudar; 18,375 skinn.
		5	Viborgs län	127,262	Beredt 5,884 st. hudar; 4,813 skinn.
		5	S:t Michels län.	104,666	Beredt 4,238 *) st. hudar; 8,015 skinn.
		10	Kuopio län	108,291	Beredt 7,092 st. hudar; 8,497 skinn.
		10	Vasa län	101,999	Beredt 4,990 st. hudar; 4,984 skinn.
		12	Uleåborgs län	248,980	Beredt 9,845 *) st. hudar; 14,160 skinn.
		85		1,706,488	Beredt 67,153 *) st. hudar; 88,764 *) skinn.
			<i>På landsbygden.</i>		
		51	Nylands län	335,243	Beredt 19,928 st. hudar; 40,113 skinn.
		91	Åbo län	571,940	Beredt 30,062 st. hudar; 47,118 skinn.
		57	Tavastehus län	525,192	Beredt 31,287 st. hudar; 51,655 skinn.
		73	Viborgs län	611,571	Beredt 30,543 st. hudar; 49,204 skinn.
		64	S:t Michels län.	395,390	Beredt 24,740 st. hudar; 61,383 skinn.
		64	Kuopio län	311,133	Beredt 22,309 st. hudar; 50,468 skinn.
		122	Vasa län	774,749	Beredt 45,556 st. hudar; 72,419 skinn.
		27	Uleåborgs län	195,070	Beredt 8,683 st. hudar; 19,767 skinn.
		549		3,720,288	Beredt 213,108 st. hudar; 392,127 skinn.

Storleken af använd mekanisk drifkraft.	Arbetspersonal, deri inbegripne mästare och kontorspersonal.								Anmärkningar.
	Under 15 år.		Mellan 15 och 18 år.		Öfver 18 år.		Summa.		
	Manl.	Qvinnl.	Manl.	Qvinnl.	Manl.	Qvinnl.	Manl.	Qvinnl.	
—	—	—	—	56	1	56	1	Af hud. 1,275 st. utl. 23,895 mk.	
—	—	—	4	100	1	104	1	Af hud. 4,769 st. utl. 96,479 mk.	
—	—	—	2	64	1	66	1	Af hud. 3,785 st. utl. 56,925 mk.	
—	—	—	—	33	—	33	—	Af hud. 1,200 st. utl. 24,000 mk.	
—	—	—	—	20	—	20	—	Af hud. 250 st. utl. 2,601 mk.	
—	—	—	—	35	2	35	2	—	
—	—	—	—	27	1	27	1	Af hud. 2,131 st. utl. 32,101 mk.	
—	—	—	1	46	1	47	1	Af hud. 4,325 st. utl. 59,300 mk.	
—	—	—	7	381	7	388	7	Af hud. 17,735 st. utl. 295,301 mk.	
—	—	—	1	111	1	112	1	Af hud. 3,278 st. utl. 62,014 mk.	
—	1	—	3	196	2	200	2	Af hud. 5,950 st. utl. 108,588 mk.	
—	—	—	1	164	—	165	1	Af hud. 6,695 st. utl. 109,405 mk.	
—	—	—	4	146	2	150	2	Af hud. 2,730 st. utl. 45,820 mk.	
—	—	—	1	124	1	125	1	—	
—	—	—	2	134	—	136	—	—	
—	2	—	1	225	2	228	2	Af hud. 13,394 st. utl. 155,628 mk.	
—	—	—	1	50	—	51	—	Af hud. 2,318 st. utl. 34,584 mk.	
—	3	—	14	1,150	8	1,167	9	Af hud. 34,365 st. utl. 516,034 mk.	

Grupp.	Klass.	Antal.		Produktionens bruttovärde. <i>Smc</i>	Produktionens mängd och art.
VI	17		Sadelmakerifabriker. <i>I städerna.</i>		
		1	Åbo län	42,500	—
		1	Uleåborgs län	420,000	—
		2		462,500	
"	"		Sadelmakerier. <i>I städerna.</i>		
		12	Nylands län	44,141	—
		18	Åbo län	51,859	—
		12	Tavastehus län	60,342	—
		13	Viborgs län	24,041	—
		6	S:t Michels län	11,350	—
		7	Kuopio län	30,545	—
		10	Vasa län	32,014	—
		9	Uleåborgs län	34,209	—
		87		288,501	
"	"		Pelsvarufabriker. <i>I städerna.</i>		
		1	Uleåborgs län	63,000	Pelsverk och fiskredskap.
"	"		Borstbinderifabriker. <i>I städerna.</i>		
		1	Åbo län	85,000	66,200 st. borstar; 64,180 st penslar.
"	"		Borstbinderier. <i>I städerna.</i>		
		2	Nylands län	35,097	2,335 dussin borstar; 1,712 dussin penslar.

Storleken af använd mekanisk drifkraft.	Arbetspersonal, deri inbegripne mästare och kontorspersonal.								Anmärkningar.
	Under 15 år.		Mellan 15 och 18 år.		Öfver 18 år.		Summa.		
	Manl.	Qvinnl.	Manl.	Qvinnl.	Manl.	Qvinnl.	Manl.	Qvinnl.	
1 st. ångm., 5 hkr.	—	—	2	—	22	2	24	2	Förbr. utl. materialier för 2,960 mk. Drifves i förening med åkdonfabrik. Förbr. 681 st. inh. hudar; 6,001 st. utl. hudar.
Gemens. motor med läderfabrik.	—	—	1	—	83	8	84	8	
1 st. ångm., 5 hkr. Gemens. motor med läderfabrik.	—	—	3	—	105	10	108	10	
—	—	—	6	1	23	1	29	2	— — — — — — — — — —
—	2	—	6	—	28	1	36	1	
—	—	—	7	—	26	1	33	1	
—	1	—	—	—	18	—	19	—	
—	—	—	3	—	7	—	10	—	
—	1	—	4	—	17	—	22	—	
—	—	—	4	—	17	—	21	—	
—	—	—	—	—	18	—	18	—	
—	4	—	30	1	154	3	188	4	
1 st. ångm., 4 hkr.	1	1	1	1	8	8	10	10	
1 gasm., 12 hkr.	—	—	9	1	24	28	33	29	Förbr. utl. råv. för 14,820 mk.
—	—	—	2	—	11	7	13	7	—

Grupp.	Klass.	Antal.		Produktions brutto- värde. <i>Sm.</i>	Produktionens mängd och art.
VII	18		Textilindustri. Yllemanufakturverk. <i>I städerna.</i>		
		2	Åbo län	239,000	30,000 m. div. ylleväfnader; 4,000 kg. ullgarn; färgning och valkning af kommissionsgods.
		4	Tavastehus län	1,420,000	96,754 kg. väfnader; 74,335 kg. garn, dels af egen, dels af kundernas ull; färgning och pressning af kommissionsgods.
		6		1,659,000	
			<i>På landsbygden.</i>		
		4	Nylands län	386,500	—
		2	Åbo län	1,667,876	240,000 m. och 12,140 kg. ylleväfnader; 920 kg. garn; kommissionsgods.
		1	Tavastehus län	95,000	2,300 m. kläde, 6,000 m. flanell, 218 st. schalar och filter, 1,140 kg. ullgarn af egna materialer; 6,500 m. väfnader, 167 st. schalar och filter, 18,100 kg. ullgarn af kundernas material; färgning.
		2	Vasa län	382,675	53,181 kg. ullgarn dels af eget, dels af kundernas material; 28,764 kg. och 1,200 m. väfnader; färgning.
		9		2,532,051	
"	"		Shoddyfabriker. <i>På landsbygden.</i>		
		1	Vasa län	4,000	6,500 kg. shoddy.
"	19		Bomullsmanufakturverk. <i>I städerna.</i>		
		1	Åbo län	789,300	149,000 kg. bom. garn; bom. väfnader; 7,216 kg. vadd.

Storleken af använd mekanisk drifkraft.	Arbetspersonal, deri inbegripne mästare och kontorspersonal.								Anmärkningar.
	Under 15 år.		Mellan 15 och 18 år.		Öfver 18 år.		Summa.		
	Manl.	Qvinnl.	Manl.	Qvinnl.	Manl.	Qvinnl.	Manl.	Qvinnl.	
2 st. ångm., 34 hkr.	—	—	—	3	31	58	31	61	Förbr. 6,500 kg. inh. ull.
Vattenkr., 309 hkr.	—	1	3	18	91	211	94	230	Förbr. 58,660 kg. inh. ull; 114,786 kg. utl. ull och shoddy; summa utl. råv. 524,666 mk.
2 st. ångm., 34 hkr. Vattenkr., 309 hkr.	—	1	3	21	122	269	125	291	Förbr. 65,160 kg. ing. ull.
2 st. ångm., 31 hkr. Vattenkr. 75 hkr.	1	1	2	18	44	63	47	82	Förbr. 36,581 kg. inh. ull; 39,076 kg. utl. ull.
9 st. ångm., 290 hkr.	—	—	4	16	77	175	81	191	—
1 st. ångm., 30 hkr. Vattenkr., 50 hkr.	—	—	—	—	16	24	16	24	Förbr. 995 kg. inh. ull; 2,035 kg. utl. ull; färgämnen för 6,000 mk.
1 st. ångm., 16 hkr. Vattenkr., 25 hkr.	—	—	2	23	24	50	26	73	Förbr. utl. råv. för 121,976 mk.
13 st. ångm., 367 hkr. Vattenkr., 150 hkr.	1	1	8	57	161	312	170	370	
Vattenkr.	—	—	—	—	4	3	4	3	Förbr. 10,500 kg. lump.
1 st. ångm., 160 hkr.	—	—	7	37	22	105	29	142	Förbr. 223,200 kg. bomull 221,800 mk.

Grupp.	Klass.	Antal.		Produktions brutto- värde. <i>Smc.</i>	Produktionens mängd och art.	
VII	19	1	Tavastehus län	6,800,000	Spunnet 2,044,529 kg. garn; väft 375,228 st. tyger; 73,000 kg. vadd.	
		2	Vasa län	3,678,368		Spunnet 592,433 kg. garn af hvilka 342,699 användts till 358,700 kg. tyg. I färgeriet hafva förädlats 46,325 bundtar garn och 67,514 st. tyger. Fiskargarn och nät.
		4		11,267,668		
				<i>På landsbygden.</i>		
		1	Tavastehus län	3,700,000	1,022,610 kg. garn; 157,766 st. tyger vägande 793,742 kg.	
				Linskäktverk.		
				<i>På landsbygden.</i>		
		1	Tavastehus län	12,755	12,755 kg. lin.	
				Linnemanufakturverk.		
				<i>I städerna.</i>		
1	Tavastehus län	3,100,000	1,275,794 kg. lin-, blå- och jute-garn; 58,718 st. väfnader.			
		Tricotvarufabriker.				
		<i>I städerna.</i>				
2	Tavastehus län	485,472	14,301 dussin tröjor, dukar, strumpor m. m.			
1	Viborgs län	28,500	3,700 par strumpor, 600 kostymer, 175 dussin tröjor m. m.			
1	Vasa län	35,700	Ylledukar.			
4		549,672				

Storleken af använd mekanisk drifkraft.	Arbetspersonal, deri inbegripne mästare och kontorspersonal.								Anmärkningar.
	Under 15 år.		Mellan 15 och 18 år.		Öfver 18 år.		Summa.		
	Mänl.	Qvinnl.	Mänl.	Qvinnl.	Mänl.	Qvinnl.	Mänl.	Qvinnl.	
10 st. ångm., 1,666 hkr. Vattenkr. 1,480 hkr.	51	36	128	162	660	1,117	839	1,315	Förbr. 11,136 balar = 2,311,135 kg. bomull.
7 st. ångm., 754 hkr.	8	7	29	68	216	480	253	555	Förbr. 3,200 balar = 663,164 kg. bomull S_{m} 694,790; 86,000 kg. utl. garn 182,000 mk.
18 st. ångm., 2,580 hkr. Vattenkr., 1,480 hkr.	59	43	164	267	898	1,702	1,121	2,012	Förbr. 3,197,499 kg. bomull; 86,000 kg. utl. garn; färgstoffer för 30,000 mk.
13 st. ångm., 1,200 hkr. Vattenkr., 420 hkr.	47	29	77	71	371	612	495	712	Förbr. 1,209,073 kg. bomull. Fabriken har 18,544 spindlar, 798 väfstolar.
Vattenkr., 20 hkr.	—	—	1	—	7	4	8	4	Förbr. 68,325 kg. linstrå.
1 st. ångm., 300 hkr. Vattenkr., 780 hkr.	39	49	79	125	349	591	467	765	Förbr. 384,283 kg. inh. lin; 1,434,525 kg. ryskt lin S_{m} 1,266,918; 24,318 kg. jute 9,484 mk.
1 st. ångm., 8 hkr. Drifkraft från bomullsmanufakturverket.	—	4	1	23	16	91	17	118	Förbr. 5,320 kg. inh. bom. garn, 1,551 kg. utl. bom. garn; 1,060 kg. inh. ullgarn; 17,204 kg. utl. ullgarn. Summa utl. garn 153,835 mk.
—	—	—	—	5	—	16	—	21	Förbr. 1,450 kg. utl. ullgarn, 17,300 mk.
—	—	—	—	—	1	13	1	13	Förbr. utl. garn för 15,000 mk.
1 st. ångm., 8 hkr.	—	4	1	28	17	120	18	152	Förbr. utl. garn för 186,135 mk.

Grupp.	Klass.	Antal.		Produktionens bruttovärde. <i>Fr.</i>	Produktionens mängd och art.	
VII	19		Mattväfverier.			
			<i>I städerna.</i>			
		1	Viborgs län	2,140	Turkiska mattor.	
	"	"		Vaddfabriker.		
				<i>I städerna.</i>		
		1	Nylands län	29,133	17,335 kg. vadd.	
	"	"		Repslagerier.		
				<i>I städerna.</i>		
			2	Nylands län	14,455	—
			5	Åbo län	18,784	—
	7		33,239			
"	"		Snörmakerier.			
			<i>I städerna.</i>			
		2	Nylands län	58,000	—	
		1	Åbo län	496	—	
	3		58,496			
"	"		Rullgardinsfabriker.			
			<i>I städerna.</i>			
	1	Åbo län	18,240	4,800 st. rullgardiner.		
VIII	21		Pappersindustri.			
			Träsliperier.			
		<i>I städerna.</i>				
	1	Tavastehus län	324,100	2,315,000 kg. träpapp.		

Storleken af använd mekanisk drifkraft.	Arbetspersonal, deri inbegripne mästare och kontorspersonal.								Anmärkningar.
	Under 15 år.		Mellan 15 och 18 år.		Öfver 18 år.		Summa.		
	Manl.	Qvinnl.	Manl.	Qvinnl.	Manl.	Qvinnl.	Manl.	Qvinnl.	
—	—	—	—	2	1	2	1	—	
1 st. ångm., 10 hkr.	—	—	—	—	1	6	1	6	Förbr. 26,864 kg. bomull — 19,301 mk.
+	1	—	—	—	4	—	5	—	—
—	1	—	5	—	8	—	14	—	—
—	2	—	5	—	12	—	19	—	—
—	1	2	1	4	7	12	9	18	Förbr. utl. råv. för 20,600 mk.
—	—	—	—	—	—	2	—	2	—
—	1	2	1	4	7	14	9	20	—
—	—	—	2	1	2	2	4	3	Förbr. 6,800 m. inh. bomulls- väf; 2,900 m. utl. bomulls- väfnader för 2,400 mk.
Vattenkr., 440 hkr.	3	1	5	5	66	52	74	58	Förbr. 11,136 m ³ slipved.

Grupp.	Klass.	Antal.		Produktionens bruttovärde. <i>Mk.</i>	Produktionens mängd och art.
VIII	21		<i>På landsbygden.</i>		
		3	Nylands län	576,622	2,534,650 kg. pappersmassa; 1,500,000 kg. träpapp.
		3	Tavastehus län	527,528	5,350,419 kg. trämassa.
		8	Viborgs län	3,071,915	23,353,021 kg. träpapp och trämassa samt dessutom 2,019,000 kg. trämassa för eget pappersbruks behof, hvilkas värde ej ingår i det angifna prod. värdet.
	14			4,176,065	32,738,090 kg. trämassa och träpapp samt dessutom 2,019,000 kg. trämassa för eget pappersbruks behof, hvilkas värde ej ingår i det angifna prod. värdet.
"	"		Cellulosafabriker. <i>På landsbygden.</i>		
		1	Nylands län	80,000	400,000 kg. cellulosa.
		3	Tavastehus län	990,186	3,897,098 kg. cellulosa.
		3	Viborgs län	938,780	3,153,128 kg. cellulosa samt dessutom 1,551,000 kg. cellulosa för eget pappersbruks behof, hvilkas värde ej ingår i det angifna prod. värdet.
	7			2,008,966	7,450,226 kg. cellulosa samt dessutom 1,551,000 kg. cellulosa för eget pappersbruks behof, hvilkas värde ej ingår i det angifna prod. värdet.
"	"		Pappfabriker. <i>På landsbygden.</i>		
		1	Åbo län	5,400	18,000 kg. bokbindarpapp.
		1	Tavastehus län	22,000	130,000 kg. lumppapp.
		2			27,400

Storleken af använd mekanisk drifkraft.	Arbetspersonal, deri inbegripne mästare och kontorspersonal.								Anmärkningar.
	Under 15 år.		Mellan 15 och 18 år.		Öfver 18 år.		Summa.		
	Manl.	Qvnl.	Manl.	Qvnl.	Manl.	Qvnl.	Manl.	Qvnl.	
Vattenkr., 1,135 hkr.	—	—	4	6	88	58	92	64	Förbr. 19,575 m ³ granved.
Vattenkr., 1,932 hkr.	—	—	—	—	73	8	73	8	—
Vattenkr., 8,660 hkr.	—	2	7	38	467	391	474	413	Förbr. 109,791 m ³ ved.
Vattenkr., 11,727 hkr.	—	2	11	44	628	457	639	503	
2 st. ångm., 45 hkr.	—	—	—	2	32	5	32	7	Förbr. utl. råv. för 7,800 mk.
1 st. ångm., 60 hkr. Vattenkr., 325 hkr.	—	—	6	12	306	53	312	65	Förbr. utl. råv. för 141,578 mk.
1 st. ångm., 40 hkr. Vattenkr.	—	—	—	—	67	12	67	12	Förbr. utl. råv. för 87,515 mk.
4 st. ångm., 145 hkr. Vattenkr.	—	—	6	14	405	70	411	48	Förbr. utl. råv. för 236,893 mk.
—	—	—	—	—	6	5	6	5	—
1 st. ångm., 12 hkr.	—	—	—	2	8	2	8	4	Förbr. 110,000 kg. pappersspån, 15,000 kg. yllelump.
1 st. ångm., 12 hkr.	—	—	—	2	14	7	14	9	

Grupp.	Klass.	Antal.		Produktionens bruttovärde. <i>Sm.</i>	Produktionens mängd och art.
VIII	21		Asfaltfiltfabriker.		
			<i>I städerna.</i>		
		2	Nylands län	130,100	24,000 rullar takfilt, 2,000 rullar förhydningspapp, 950 fat asfaltlack, 100 fat plåtfernissa m. m.
		2	Åbo län	13,591	5,842 rullar asfaltfilt; 22,950 kg. asfaltlack.
		1	Tavastehus län	585,000	795,000 kg. omslagspapper; 720,200 kg. råpapp; 191,500 kg. spännpapp; 424,800 kg. träpapp; 154,800 kg. cellulosapapp; 28,200 kg. omslagspapp; 32 400 rullar takfilt och tjärpapp; 296 fat asfaltlack.
		5		728,691	62,242 rullar takfilt; 2,000 rullar förhydningspapp, 24,196 fat asfaltlack, 100 fat plåtfernissa, 795,000 kg. omslagspapper, 1,519,500 kg. div. sorters papp.
			<i>På landsbygden.</i>		
		1	Åbo län	32,600	4,550 rullar takfilt; 400 rullar väggfilt; 230 fat asfaltlack, 230 fat plåtfernissa.
		1	Tavastehus län	76,000	—
		1	Viborgs län	38,000	14,600 rullar asfaltfilt, 400 fat asfaltlack.
		3		146,600	
"	"		Pappersbruk.		
			<i>I städerna.</i>		
		1	Tavastehus län	1,593,752	2,355,961 kg. div. sorters papper samt för eget behof 1,351,067 kg. trämassa och 214,660 kg. halm massa hvilkas värde ej ingår i ofvan nämnda produktionsvärde.
			<i>På landsbygden.</i>		
		1	Åbo län	478,300	2,391,500 kg. träpapper.
		4	Tavastehus län	3,200,269	6,797,975 kg. div. papper, 398,999 kg. papp.

Storleken af använd mekanisk drifkraft.	Arbetspersonal, deri inbegripne mästare och kontorspersonal.								Anmärkningar.
	Under 15 år.		Mellan 15 och 18 år.		Öfver 18 år.		Summa.		
	Manl.	Qvinnl.	Manl.	Qvinnl.	Manl.	Qvinnl.	Manl.	Qvinnl.	
—	—	—	—	—	18	—	18	—	Förbr. inh. rå- och spännpapp för 20,000 mk; utl. råv. för 68,500 mk.
1 st. ångm., 8 hkr.	—	—	—	—	9	—	9	—	Förbr. 12,922 kg. inh. råpapp; utl. råv. för 4,266 mk.
Vattenkr., 475 hkr.	—	—	—	—	100	22	100	22	Förbr. 920,000 kg. lump; 122,800 kg. halm; 48,000 kg. cellulosa; 8,055 m ² slipved; div. utl. råv. för 37,500 mk.
1 st. ångm., 8 hkr. Vattenkr., 475 hkr.	—	—	—	—	127	22	127	22	Förbr. utl. råv. för 110,266 mk.
—	—	—	—	—	12	—	12	—	Förbr. 12,000 kg. inh. och 25,600 kg. utl. råpapp; summa utl. råv. 14,955 mk.
—	—	—	—	—	4	—	4	—	Förbr. utl. råv. för 20,000 mk.
—	—	—	1	—	3	—	4	—	Förbr. 42,000 kg. inh. råfält, stenkolstjära och asfalt för 11,700 mk.
	—	—	1	—	19	—	20	—	Förbr. utl. råv. för 46,655 mk.
2 st. ångm., 70 hkr. Vattenkr., 900 hkr.	1	1	9	9	197	105	207	115	Förbr. 5,828 m ² slipved, 622,222 kg. inh. lump, 434,137 kg. cellulosa; 539,165 kg. halm, 629,015 kg. utl. lump; div. utl. råv.
2 st. ångm., 18 hkr.	—	1	—	9	105	23	105	33	Förbr. 38,400 m ² slipved.
16 st. ångm., 476 hkr. Vattenkr., 605 hkr.	—	—	15	29	340	255	355	284	Förbr. utl. råv. för 337,704 mk.

Grupp.	Klass.	Antal.		Produktionens bruttovärde. <i>Fr.</i>	Produktionens mängd och art.
VIII	21	3	Viborgs län	1,988,064	5,422,863 kg. papper.
		2	Vasa län	1,500,576	3,827,138 kg. papper.
		10		7,167,209	18,438,400 kg. div. papper, 398,999 kg. papp.
"	"		Tapetfabriker. <i>I städerna.</i>		
		1	Nylands län	344,200	600,000 rullar tapeter; 170,000 kg. färger; 2,050 st. rullgardiner.
		1	Åbo län	12,000	—
		1	Tavastehus län	75,000	270,000 rullar tapeter.
		1	Viborgs län	97,000	300,000 rullar tapeter och bårder.
		4		528,200	1,170,000 rullar tapeter och bårder, 170,000 kg. färger, 2,050 st. rullgardiner.
"	"		Pås- och kuvertfabriker. <i>I städerna.</i>		
		1	Nylands län	34,220	1,020 mille kuvert, 3,200 mille påsar, 2,200 mille tekturer, 2,300 mille kapslar.
		1	Åbo län	81,284	7,725,900 st. påsar, 7,061,500 st. kuvert.
		1	Uleåborgs län	600	50,000 st. kuvert.
		3		116,104	8,131,500 st. kuvert, 10,925,900 st. påsar, 2,200 mille tekturer.
"	"		Kartongmakerier. <i>I städerna.</i>		
		2	Åbo län	4,700	Pappaskar och kartonger.
		1	Vasa län	11,523	1,250,450 st. pappaskar.
		3		16,223	

Storleken af använd mekanisk drifkraft.	Arbetspersonal, deri inbegripne mästare och kontorspersonal.								Anmärkningar.
	Under 15 år.		Mellan 15 och 18 år.		Öfver 18 år.		Summa.		
	Manl.	Qvinnl.	Manl.	Qvinnl.	Manl.	Qvinnl.	Manl.	Qvinnl.	
4 st. ångm., 157 hkr. Vattenkr.	—	—	21	24	487	156	508	180	Förbr. utl. råv. för 281,278 mk.
9 st. ångm., 220 hkr. Vattenkr. 820 hkr.	—	—	12	19	218	111	230	130	Förbr. utl. råv. för 194,142 mk.
31 st. ångm., 871 hkr. Vattenkr.	—	1	48	81	1,150	545	1,198	627	Förbr. utl. råv. för 813,124 mk.
1 st. ångm., 8 hkr.	—	—	2	1	28	7	30	8	Förbr. inh. papper för 72,000 mk., utl. färger för 128,000 mk.
1 st. petroleummotor, 2 hkr.	1	—	—	—	3	3	4	3	Förbr. papper för 5,200 mk., utl. råv. för 2,800 mk.
1 st. ångm., 6 hkr.	—	—	1	2	4	2	5	4	Förbr. 59,078 kg. papper 18,285 mk., utl. färger för 11,781 mk.
1 st. ångm., 4 hkr.	—	—	2	—	13	2	15	2	Förbr. 77,000 kg. tapetpapper, 21,000 mk., 17,000 kg. färger 15,000 mk.
3 st. ångm., 18 hkr., 1 st. petroleummotor 2 hkr.	1	—	5	3	48	14	58	17	Förbr. inh. papper för 116,485 mk., utl. råv. för 157,581 mk.
—	—	—	—	—	5	11	5	11	Förbr. 12,000 kg. inh. papper 11,000 mk.
1 st. gasmotor, 1 hkr.	—	—	5	6	4	22	9	28	Förbr. inh. papper för 64,575 mk.
—	—	—	—	—	—	1	—	1	—
1 st. gasmotor, 1 hkr.	—	—	5	6	9	34	14	40	Förbr. inh. papper för 75,575 mk.
—	—	—	2	2	2	3	4	5	—
—	—	2	—	—	1	7	1	9	—
—	—	2	2	2	3	10	5	14	—

Grupp.	Klass.	Antal.		Produktionens bruttovärde. <i>Smf.</i>	Produktionens mängd och art.
VIII	21		Bokbinderifabriker.		
			<i>I städerna.</i>		
		2	Nylands län	45,444	—
"	"		Bokbinderier.		
			<i>I städerna.</i>		
		19	Nylands län	140,204	—
		12	Åbo län	32,863	—
		6	Tavastehus län	60,962	—
		8	Viborgs län	33,680	—
		4	S:t Michels län	7,378	—
		6	Kuopio län	32,189	—
		11	Vasa län	39,042	—
		3	Uleåborgs län	17,259	—
		69		363,577	
IX			Arbeten i trä, ben, kautschuk, gutta-percha och likartade ämnen.		
			Barkqvarnar.		
			<i>På landsbygden.</i>		
		1	Tavastehus län	8,102	85,280 kg. bark.
		1	Kuopio län	99,000	1,100,000 kg. d.o.
		2		107,102	1,185,280 kg. bark.
"	"		Splintfabriker.		
			<i>På landsbygden.</i>		
		1	Tavastehus län	75,000	6,000 lädor asp splint.

Storleken af använd mekanisk drifkraft.	Arbetspersonal, deri inbegripne mästare och kontorspersonal.								Anmärkningar.
	Under 15 år.		Mellan 15 och 18 år.		Öfver 18 år.		Summa.		
	Manl.	Qvinnl.	Manl.	Qvinnl.	Manl.	Qvinnl.	Manl.	Qvinnl.	
2 st. ångm., 6 hkr.	1	1	—	—	14	18	15	19	Förbr. utl. råv. för 7,211 mk. Från den ena fabriken ingå alla uppgifterna bland bok- tryckerier.
—	3	3	11	19	46	30	60	52	—
—	—	—	1	7	20	5	21	12	—
—	—	2	4	7	16	10	20	19	—
—	—	—	7	—	19	2	26	2	—
—	—	—	3	—	6	1	9	1	—
—	—	—	8	11	16	2	24	13	—
—	2	—	7	3	20	4	29	7	—
—	—	—	7	1	8	2	15	3	—
	5	5	48	48	151	56	204	109	
1 st. ångm., 10 hkr.	—	—	2	—	5	—	7	—	—
1 st. ångm., 8 hkr.	—	—	—	—	33	—	33	—	—
2 st. ångm., 18 hkr.	—	—	2	—	38	—	40	—	—
1 st. ångm., 45 hkr.	8	—	8	1	21	7	37	8	—

Grupp.	Klass.	Antal.		Produktionens bruttovärde. <i>Smc.</i>	Produktionens mängd och art.
IX	22		Propsfabriker. <i>På landsbygden.</i>		
		1	Uleåborgs län	30,700	9,000 m ³ skalad granprops.
"	"		Sågverk. <i>I städerna.</i>		
		4	Nylands län	1,060,410	47,065 m ³ såg. trävaror deraf 1,246 m ³ staf, 860 m ³ hyflade trävaror.
		1	Åbo län	1,612,579	50,228 m ³ såg. trävaror deraf 6,961 m ³ staf.
		4	Tavastehus län	550,600	23,005 m ³ såg. trävaror.
		6	Viborgs län	3,771,030	146,393 m ³ såg. trävaror, deraf 9,171 m ³ staf.
		2	S:t Michels län	180,880	8,540 m ³ såg. trävaror.
		1	Kuopio län	7,725	387 m ³ såg. trävaror.
		3	Vasa län	556,000	23,564 m ³ såg. trävaror.
		2	Uleåborgs län	1,025,000	36,120 m ³ såg. trävaror.
		23		8,764,224	335,302 m ³ såg. trävaror deraf 17,378 m ³ staf, 860 m ³ hyflade trävaror.
			<i>På landsbygden.</i>		
		39	Nylands län	3,719,565	150,619 m ³ såg. trävaror deraf 2,451 m ³ staf och 322 m ³ björk- käpp.
		62	Åbo län	7,519,259	280,687 m ³ såg. trävaror deraf 9,137 m ³ staf.
		59	Tavastehus län	3,122,126	169,964 m ³ såg. trävaror.
		37	Viborgs län	6,244,039	245,029 m ³ såg. trävaror deraf 13,463 m ³ staf.

Storleken af använd mekanisk drifkraft.	Arbetspersonal, deri inbegripne mästare och kontorspersonal.								Anmärkningar.
	Under 15 år.		Mellan 15 och 18 år.		Öfver 18 år.		Summa.		
	Manl.	Qvinnl.	Manl.	Qvinnl.	Manl.	Qvinnl.	Manl.	Qvinnl.	
1 st. ångm., 20 hk.	—	—	2	—	25	6	27	6	—
5 st. ångm., 161 hkr., 4 st. ångsågar.	2	—	3	—	200	43	205	43	Sågat 426,171 stock, 1,390 m ³ ved.
2 st. ångm., 80 hkr., 1 st. ångsåg.	7	—	31	12	272	44	310	56	Sågat 400,637 stock.
4 st. ångm., 76 hkr., 4 st. ångsågar.	—	—	1	—	110	8	111	8	Sågat 258,235 stock.
9 st. ångm., 408 hkr., 6 st. ångsågar.	—	—	14	2	834	103	848	105	Sågat 1,015,000 stock.
2 st. ångm., 42 hkr., 2 st. ångsågar.	—	—	—	—	56	—	56	—	Sågat 84,340 stock.
1 st. ångm., 20 hkr., 1 st. ångsåg.	—	—	1	—	10	—	11	—	Sågat 5,150 stock.
5 st. ångm., 98 hkr., 3 st. ångsågar.	1	—	11	—	111	3	123	3	Sågat 191,120 stock.
2 st. ångm., 115 hkr., 2 st. ångsågar.	—	—	16	2	180	48	196	50	Sågat 194,437 stock.
30 st. ångm., 1,000 hkr. 23 st. ångsågar,	10	—	77	16	1,773	249	1,860	265	Sågat 2,575,090 stock, 1,390 m ³ ved.
22 st. ångm., 489 hkr., 19 st. ångsågar, 20 st. vattensågar.	13	—	47	9	925	87	985	96	Sågat 1,454,989 stock.
38 st. ångm., 872 hkr., 36 st. ångsågar.	11	3	62	9	1,611	149	1,684	161	Sågat 2,863,346 stock.
44 st. ångm., 824 hkr., 42 st. ångsågar, 17 st. vattensågar i ge- mensam motor med bränneri.	11	—	66	6	927	80	1,004	86	Sågat 1,675,387 stock, 3,200 m ³ björk.
32 st. ångm., 772 hkr., 30 st. ångsågar, 7 st. vattensågar.	3	—	29	6	1,416	113	1,448	119	Sågat 2,011,049 stock.

Grupp.	Klass.	Antal.		Produktionens bruttovärde. <i>Smc</i>	Produktionens mängd och art.
IX	22	18	St:t Michels län	1,424,580	66,408 m ³ såg. träv. deraf 5,151 m ³ björk. Sågning till husbehof.
		18	Kuopio län	3,244,290	148,896 m ³ såg. träv. Sågning emot tull.
		99	Vasa län	1,380,894	68,742 m ³ såg. träv. deraf 3,508 m ³ björksquares. Sågning emot tull.
		33	Uleåborgs län	2,829,357	116,050 m ³ såg. träv. deraf 1,599 m ³ staf. Sågning emot tull.
		365		29,484,110	1,246,395 m ³ såg. träv. deraf 26,650 m ³ staf, 8,981 m ³ björk. Sågning emot tull.
”	”		Träullfabriker. <i>På landsbygden.</i>		
		3	Viborgs län	42,445	—
”	23		Snickerifabriker. <i>I städerna.</i>		
		3	Nylands län	866,700	Div. snickeriarbeten, 2,726 m ³ hyflade varor.
		3	Åbo län	332,272	—
		1	Uleåborgs län	28,700	—
		3		1,227,672	
			<i>På landsbygden.</i>		
		1	Nylands län	66,228	—
		2	Åbo län	15,160	—

Storleken af använd mekanisk drifkraft.	Arbetspersonal, deri inbegripne mästare och kontorspersonal.								Anmärkningar.
	Under 15 år.		Mellan 15 och 18 år.		Öfver 18 år.		Summa.		
	Manl.	Qvinnl.	Manl.	Qvinnl.	Manl.	Qvinnl.	Manl.	Qvinnl.	
9 st. ångm., 160 hkr., 8 st. ångsågar, 10 st. vattensågar.	1	—	25	2	595	36	621	83	Sågat 705,214 st. sågstock deraf 8,000 björkstock. Från 2 sågar saknas uppgifterna om arbetspersonal och produktion.
7 st. ångm., 233 hkr., 7 st. ångsågar, 11 st. vattensågar.	1	—	26	1	925	22	952	23	Sågat 1,358,043 stock.
31 st. ångm., 391 hkr., 31 st. ångsågar, 68 st. vattensågar.	3	—	38	9	722	31	763	40	Sågat 805,492 stock 34 m ³ björk.
12 st. ångm., 418 hkr., 11 st. ångsågar, 22 st. vattensågar.	17	1	85	23	885	110	987	134	Sågat 724,586 stock.
195 st. ångm., 4,159 hkr., 184 st. ångsågar, 181 st. vattensågar. I gemens. motor med bränneri.	60	4	378	65	8,006	628	8,444	697	Sågat 11,598,106 stock, deraf 8,000 st. björkstock, 3,234 m ³ björk.
1 st. ångm., ? hkr., 2 gemens. motorer med ångsågar.	—	—	6	—	24	4	30	4	—
3 st. ångm., 57 1/2 hkr.	1	—	11	—	194	4	206	4	Förbr. utl. råv. för 12,250 mk.
2 st. ångm., 30 hkr., 1 gasm., 2 hkr.	—	—	7	—	96	10	103	10	—
1 st. ångm., 6 hkr.	—	—	1	—	12	—	13	—	—
6 st. ångm., 93 1/2 hkr., 1 gasm., 2 hkr.	1	—	19	—	302	14	322	14	—
1 st. ångm., 60 hkr.	—	—	—	—	30	2	30	2	Förbr. utl. materialier för 5,833 mk.
1 st. ångm., 15 hkr., 1 gemens. motor med ångsåg.	—	—	—	—	20	6	20	6	—

Grupp.	Klass.	Antal.		Produktionens bruttovärde. <i>Smc</i>	Produktionens mängd och art.
IX	23	1	Tavastehus län	20,000	430 m ³ såg. träv., slöjdalster. 30 st. orgelharmonier, 20 st. svarf- stolar, div. arbeten.
		1	Viborgs län	23,300	
		5		124,688	
"	"		Snickerier. <i>I städerna.</i>		
		36	Nylands län	167,605	—
		45	Åbo län	129,475	—
		27	Tavastehus län	147,885	—
		25	Viborgs län	92,610	—
		15	S:t Michels län	19,639	—
		24	Kuopio län	44,054	—
		15	Vasa län	63,146	—
		14	Uleåborgs län	38,675	—
		201		703,089	
			<i>På landsbygden.</i>		
		1	Viborgs län	1,500	Apoteksaskar af trä. Cigarrlådor.
		1	Vasa län	2,892	
		2		4,392	
"	"		Likkistfabriker. <i>I städerna.</i>		
		2	Nylands län	41,623	—
"	"		Svarfverifabriker. <i>I städerna.</i>		
		1	Åbo län	13,250	—
"	"		Svarfverier. <i>I städerna.</i>		
		8	Nylands län	9,350	—
		7	Åbo län	9,930	—

Storleken af använd mekanisk drifkraft.	Arbetspersonal, deri inbegripne mästare och kontorspersonal.								Anmärkningar.
	Under 15 år.		Mellan 15 och 18 år.		Öfver 18 år.		Summa.		
	Manl.	Qvinnl.	Manl.	Qvinnl.	Manl.	Qvinnl.	Manl.	Qvinnl.	
1 st. ångm., 10 hkr. Vattenkr.	—	—	1	—	9	—	10	—	Sågat 4,000 stock. Förbr. utl. materialier för 8,720 mk.
	—	—	—	—	12	—	12	—	
3 st. ångm., 85 hkr. Vattenkr.	—	—	1	—	71	8	72	8	
—	1	—	14	—	137	—	152	—	—
—	3	1	9	—	135	2	147	3	—
—	—	—	8	—	138	—	146	—	—
—	—	—	6	—	85	—	91	—	—
—	—	—	1	—	25	—	26	—	—
—	—	—	—	—	61	—	61	—	—
—	—	—	3	—	56	—	59	—	—
—	—	—	6	—	37	—	43	—	—
	4	1	47	—	674	2	725	3	
—	—	—	1	—	1	—	4	—	—
—	—	—	3	—	3	—	4	—	—
	—	—	4	—	4	—	8	—	
—	—	—	—	—	8	6	8	6	—
1 st. ångm., 4 hkr.	—	—	3	3	7	1	10	4	Förbr. utl. råv. för 2,348 mk.
—	1	—	1	—	12	—	14	—	—
—	—	—	—	—	11	1	11	1	—

Grupp.	Klass.	Antal.		Produktions brutto- värde. <i>Smc</i>	Produktionens mängd och art.
IX	23	4	Tavatehus län	14,110	—
		8	Viborgs län	7,547	—
		2	S:t Michels län.	1,410	—
		4	Kuopio län	3,402	—
		1	Vasa län	1,650	—
		1	Uleåborgs län	300	—
		35			47,699.
”	”		Trådrullefabriker.		
			<i>På landsbygden.</i>		
		1	Nylands län	133,000	212,000 gross trådrullor.
		1	Tavastehus län.	512,000	825,000 gross trådrullor.
		1	Viborgs län	475,000	592,000 gross trådrullor och spinn- bobiner.
		1	Kuopio län	177,000	313,000 gross trådrullor.
		4		1,297,000	1,942,000 gross trådrullor och spinnbobiner.
”	”		Tunnbinderifabriker.		
			<i>I städerna.</i>		
		1	Åbo län	265,000	119,500 div. kärl.
		1	Kuopio län	20,000	8,000 st. smödröttlar.
		2		285,000	
”	”		Tunnbinderier.		
			<i>I städerna.</i>		
		3	Nylands län	20,595	—
		2	Åbo län	4,391	—
		1	Tavastehus län.	1,500	—
		1	Viborgs län	900	—
		2	Vasa län	9,900	4,000 bokdröttlar; div. kärl.
		9		37,376	

Storleken af använd mekanisk drifkraft.	Arbetspersonal, deri inbegripne mästare och kontorspersonal.								Anmärkningar.
	Under 15 år.		Mellan 15 och 18 år.		Öfver 18 år.		Summa.		
	Manl.	Qvnl.	Manl.	Qvnl.	Manl.	Qvnl.	Manl.	Qvnl.	
—	—	—	4	—	11	—	15	—	—
—	—	—	1	—	10	—	11	—	—
—	—	—	—	—	2	—	2	—	—
—	1	—	3	—	5	1	9	1	—
—	—	—	—	—	2	—	2	—	—
—	—	—	—	—	1	—	1	—	—
	2	—	9	—	54	2	65	2	
1 st. ångm., 15 hkr.	—	—	4	4	44	14	48	18	Förbr. 9,600 m ³ björk.
5 st. ångm., 260 hkr.	—	—	12	16	113	72	125	88	Förbr. 29,400 m ³ björkvirke.
1 st. ångm., 400 hkr.	1	4	8	23	155	27	164	54	Förbr. 41,600 m ³ björk, utl. materialier för 20,000 mk.
1 st. ångm., 105 hkr.	—	—	14	2	84	13	98	15	—
8 st. ångm., 780 hkr.	1	4	38	45	396	126	435	175	Förbr. 80,600 m ³ björk, utl. materialier för 20,000 mk.
1 st. ångm., 16 hkr.	2	—	6	—	40	—	48	—	Förbr. utl. materialier för 192,200 mk.
Gemens. motor med ångsåg.									Ingår i uppgifterna för såg.
1 st. ångm., 16 hkr., 1 gemens. motor med ångsåg.	2	—	6	—	40	—	48	—	—
—	—	—	1	—	8	—	9	—	—
—	—	—	—	—	4	—	4	—	—
—	—	—	—	—	2	—	2	—	—
—	—	—	—	—	1	—	1	—	—
—	—	—	—	—	3	—	3	—	—
	—	—	1	—	18	—	19	—	

Grupp.	Klass.	Antal.		Produktio- nens brutto- värde. <i>Smc.</i>	Produktionens mängd och art.	
IX	23		<i>På landsbygden.</i>			
		1	Åbo län	6,633	7,755 st. strömmingskärl.	
			Korkfabriker.			
	"	"		<i>I städerna.</i>		
			2	Nylands län	58,000	—
		1	Åbo län	285,000	42,000,000 st. kork.	
		3		343,000		
				<i>På landsbygden.</i>		
		1	Viborgs län	16,000	2,000,000 st. kork.	
	"	"		Korgmakerier.		
				<i>I städerna.</i>		
			1	Nylands län	7,454	—
			1	Åbo län	3,450	—
			2		10,904	
	"	24		Leksakstillverkning.		
			<i>I städerna.</i>			
1			Kuopio län	8,000	—	
"	"		Kammakerier.			
			<i>I städerna.</i>			
		1	Nylands län	600	—	
		1	Åbo län	3,000	—	
	2		3,600			
"	"		Gummivarufabriker.			
			<i>I städerna.</i>			
		4	Nylands län	20,631	Kautschukstämplar m. m.	
		1	Tavastehus län	4,750	—	
	5		25,381			

Storleken af använd mekanisk drifkraft.	Arbetspersonal, deri inbegripne mästare och kontorspersonal.								Anmärkningar.
	Under 15 år.		Mellan 15 och 18 år.		Öfver 18 år.		Summa.		
	Manl.	Qvintl.	Manl.	Qvintl.	Manl.	Qvintl.	Manl.	Qvintl.	
—	—	—	—	—	5	—	5	—	—
—	3	—	1	6	13	6	17	12	Förbr. korkbark för 33,000 mk.
1 st. ångm., 20 hkr.	—	—	1	2	19	40	20	42	Förbr. 1,800,000 kg. korkbar.
1 st. ångm., 20 hkr.	3	—	2	8	32	46	37	54	
1 st. petroleummotor 2 hkr.	—	—	—	—	10	—	10	—	—
—	—	—	2	1	2	1	4	2	Förbr. utl. råv. för 1,500 mk.
—	—	—	1	—	2	—	3	—	—
—	—	—	3	1	4	1	7	2	
—	—	—	—	—	5	5	5	5	—
—	—	—	—	—	1	—	1	—	—
—	—	—	—	—	4	—	4	—	—
—	—	—	—	—	5	—	5	—	
—	—	—	1	—	8	1	10	1	—
—	—	—	—	—	2	—	2	—	—
—	—	—	1	—	10	1	12	1	

Grupp.	Klass.	Antal.		Produktionens bruttovärde. <i>Fmg.</i>	Produktionens mängd och art.	
IX	26		Åkdonsfabriker.			
			<i>I städerna.</i>			
		1	Nylands län	39,000	—	
			Vagnmakerier.			
			<i>I städerna.</i>			
		3	Nylands län	21,325	—	
		4	Åbo län	5,147	—	
		1	Tavastehus län	2,195	—	
		3	Viborgs län	5,207	—	
		1	Vasa län	900	—	
		1	Uleåborgs län	1,617	—	
			13	36,391		
		X	27		Byggnadsindustri.	
	Murare och byggnads- entreprenörer.					
	<i>I städerna.</i>					
19	Nylands län			687,892	—	
15	Åbo län			47,415	—	
2	Tavastehus län			22,700	—	
17	Viborgs län			336,452	—	
7	S:t Michels län			5,989	—	
1	Kuopio län			300	—	
6	Vasa län			45,953	—	
	67			1,146,701		
				Målare.		
	<i>I städerna.</i>					
52	Nylands län	436,916	—			
52	Åbo län	194,167	—			
19	Tavastehus län	107,826	—			
28	Viborgs län	204,461	—			
13	S:t Michels län	43,271	—			

Storleken af använd mekanisk drifkraft.	Arbetspersonal, deri inbegripne mästare och kontorspersonal.								Anmärkningar.
	Under 15 år.		Mellan 15 och 18 år.		Öfver 18 år.		Summa.		
	Manl.	Qvinnl.	Manl.	Qvinnl.	Manl.	Qvinnl.	Manl.	Qvinnl.	
1 st. ångm., 5 hkr.	—	—	—	—	25	1	25	1	—
—	—	—	—	—	16	—	16	—	—
—	1	—	—	—	7	—	8	—	—
—	—	—	1	—	3	—	4	—	—
—	—	—	—	—	5	—	5	—	—
—	—	—	—	—	2	—	2	—	—
—	—	—	—	—	3	—	3	—	—
	1	—	1	—	36	—	38	—	—
1 st. ångm., 4 hkr.	6	—	32	6	499	125	537	131	Uppgifterna bristfälliga.
—	—	—	8	2	96	13	104	15	—
—	—	—	6	—	30	4	36	4	—
—	—	—	29	—	206	16	235	16	—
—	—	—	1	—	13	4	14	4	—
—	—	—	—	—	1	—	1	—	—
—	—	—	19	—	65	18	84	18	—
1 st. ångm., 4 hkr.	6	—	95	8	910	180	1,011	188	—
—	3	—	29	—	278	2	310	2	—
—	3	1	16	—	133	2	152	3	—
—	1	1	9	—	85	—	95	1	—
—	—	—	15	—	158	—	173	—	—
—	—	—	5	—	33	—	38	—	—

Grupp.	Klass.	Antal.		Produktionens bruttovärde. <i>Fr.</i>	Produktionens mängd och art.
X	27	19	Kuopio län	72,803	—
		21	Vasa län	101,287	—
		17	Uleåborgs län	81,661	—
		<u>221</u>		<u>1,242,372</u>	
”	”		Tapetsereare.		
			<i>I städerna.</i>		
		8	Nylands län	73,674	—
”	”		Glasmästare.		
			<i>I städerna.</i>		
		7	Nylands län	24,508	—
		9	Åbo län	31,335	—
		1	Tavastehus län	10,500	—
		4	Vasa län	5,934	—
		<u>21</u>		<u>72,277</u>	
”	”		Skorstensfejare.		
			<i>I städerna.</i>		
		10	Nylands län	51,464	—
		4	Åbo län	16,279	—
		2	Tavastehus län	4,400	—
		2	Viborgs län	2,240	—
		3	S:t Michels län	1,470	—
		3	Kuopio län	4,900	—
		5	Vasa län	6,850	—
		2	Uleåborgs län	3,450	—
		<u>31</u>		<u>91,053</u>	
”	”		Gatläggare.		
			<i>I städerna.</i>		
		2	Nylands län	56,500	—

Storleken af använd mekanisk drifkraft.	Arbetspersonal, deri inbegripne mästare och kontorspersonal.								Anmärkingar.
	Under 15 år.		Mellan 15 och 18 år.		Öfver 18 år.		Summa.		
	Manl.	Qvnl.	Manl.	Qvnl.	Manl.	Qvnl.	Manl.	Qvnl.	
—	—	—	6	—	92	1	98	1	—
—	1	—	6	—	93	—	100	—	—
—	1	—	5	—	66	—	72	—	—
	9	2	91	—	938	5	1,038	7	
—	1	—	3	—	32	3	36	3	—
—	—	—	1	—	11	—	12	—	—
—	—	—	4	—	11	—	15	—	—
—	—	—	—	—	2	—	2	—	—
—	—	—	—	—	4	—	4	—	—
	—	—	5	—	28	—	33	—	
—	—	—	3	—	30	3	33	3	—
—	—	—	4	—	15	—	19	—	—
—	—	—	—	—	8	—	8	—	—
—	—	—	3	—	2	—	5	—	—
—	—	—	—	—	3	—	3	—	—
—	—	—	2	—	3	—	5	—	—
—	—	—	2	—	8	—	10	—	—
—	—	—	—	—	4	—	4	—	—
	—	—	14	—	73	3	87	3	
—	—	—	10	—	73	2	83	2	—

Grupp.	Klass.	Antal.		Produktionens bruttovärde. <i>Smc</i>	Produktionens mängd och art.
XI			Närings- och njutningsmedelsindustri.		
„	28		Handelsmjölqvarnar.		
			<i>I städerna.</i>		
		1	Nylands län	36,423	249,807 kg. rågmjöl.
		1	Tavastehus län	60,456	Malat 7,259 hl. spnm. till försäljning och 8,861 hl. emot tull.
		1	Viborgs län	483,324	440,000 kg. rågmjöl, 13,250 säckar risgryn, 5,500 säckar riskli.
		2	Kuopio län	714,900	4,868,320 kg. rågmjöl, 106,539 kg. risgryn, 33,260 kg. hafregryn, 14,400 kg. korngryn. Mäld emot tull.
		1	Vasa län	807,540	2,120,600 kg. rågmjöl, 41,000 kg. rågsikt, 184,000 kg. kornmjöl, 29,000 kg. kornsikt, 1,623,200 kg. risgryn, 175,000 kg. foderämnen.
		2	Uleåborgs län	282,581	2,000,000 kg. gryn och mjöl deraf 165,400 kg. risgryn, 1,256,175 kg. rågmjöl och 101,375 kg. kornmjöl.
		8		2,385,224	9,320,077 kg. råg o. korn mjöl och gryn, 33,260 kg. hafregryn, 13,250 säckar och 1,895,139 kg. risgryn, 5,500 säckar riskli, 175,000 kg. foderämnen.
			<i>På landsbygden.</i>		
		1	Viborgs län	202,000	1,480,000 kg. rågmjöl.
		1	Uleåborgs län	42,000	300,000 kg. rågmjöl.
		2		244,000	1,780,000 kg. rågmjöl.

Grupp.	Klass.	Antal.		Produktionens bruttovärde. <i>Smc</i>	Produktionens mängd och art.
XI	28		Tullmjölkvarnar.		
			<i>I städerna.</i>		
		3	Åbo län	—	Malat 22,716 hl. spanmål.
		1	Tavastehus län	—	Malat 36,982 hl. spanmål.
		2	Viborgs län	—	Malat 36,770 hl. spanmål.
		2	S:t Michels län	—	Malat 10,150 hl. spanmål.
		1	Kuopio län	—	Malat 20,738 hl. spanmål.
		1	Vasa län	—	Malat 7,373 hl. spanmål.
		10		—	Malat 134,729 hl. spanmål.
			<i>På landsbygden.</i>		
		123	Nylands län	—	Malat 300,715 hl. spanmål.
		179	Åbo län	—	Malat 413,664 hl. spanmål.
		173	Tavastehus län	—	Malat 514,905 hl. spanmål.
		305	Viborgs län	—	Malat 578,163 hl. spanmål.
		179	S:t Michels län	—	Malat 266,357 hl. spanmål.
		211	Kuopio län	—	Malat 300,208 hl. spanmål.
		327	Vasa län	—	Malat 706,867 hl. spanmål.
		60	Uleåborgs län	—	Malat 102,687 *) hl. spanmål.
		1,557		—	Malat 3,183,566 *) hl. spanmål.

Storleken af använd mekanisk drifkraft.	Arbetspersonal, deri inbegripne mästare och kontorspersonal.								Anmärkningar.
	Under 15 år.		Mellan 15 och 18 år.		Öfver 18 år.		Summa.		
	Manl.	Qvnl.	Manl.	Qvnl.	Manl.	Qvnl.	Manl.	Qvnl.	
4 st. ångm., 48 hkr. Vattenkr., 100 hkr.	—	—	—	—	8	—	8	—	3 st. ångqvarnar.
1 st. ångm., 22 hkr., 1 gemensam motor med ångsåg.	—	—	—	—	10	1	10	1	1 st. vattenqvarn. 2 st. ångqvarnar.
1 gemens. motor med ångsåg. Vattenkr.	—	—	—	—	3	—	3	—	1 st. ångqvarn, 1 st. vatten- qvarn.
1 st. ångm., 100 hkr. Vattenkr.	—	—	—	—	8	—	8	—	1 st. ångqvarn.
	—	—	—	—	2	—	2	—	1 st. vattenqvarn.
6 st. ångm., 170 hkr. 2 gemens. motorer med ångsågar. Vat- tenkr.	—	—	—	—	38	1	38	1	7 st. ångqvarnar, 3 st. vatten- qvarnar.
7 st. ångm., 58 hkr., 3 gemens. motorer med ångsågar.	1	—	—	—	157	—	158	—	10 st. ångqvarnar, 113 st. vattenqvarnar.
7 st. ångm., 60 hkr., 8 gemens. motorer med ångsågar.	1	—	6	—	213	—	220	—	15 st. ångqvarnar, 164 st. vattenqvarnar.
9 st. ångm., 77 hkr., 14 gemens. motorer med ångsågar.	1	—	5	—	203	—	209	—	23 st. ångqvarnar, 150 st. vattenqvarnar.
7 st. ångm., 70 hkr., 5 gemens. motorer med ångsågar.	—	—	6	—	344	—	350	—	12 st. ångqvarnar, 293 st. vattenqvarnar.
11 st. ångm., 70 hkr., 1 gemensam motor med ångsåg.	6	—	2	—	196	—	204	—	12 st. ångqvarnar, 167 st. vattenqvarnar.
6 st. ångm., 44 hkr., 2 gemens. motorer med andra verk.	—	—	2	—	226	—	228	—	9 st. ångqvarnar, 202 st. vat- tenqvarnar.
9 gemens. motorer med ångsågar.	1	—	2	—	396	—	399	—	9 st. ångqvarnar, 318 st. vat- tenqvarnar.
6 st. ångm., 55 hkr., 1 gemensam motor med ångsåg.	—	—	1	—	79	—	80	—	6 st. ångqvarnar, 54 st. vat- tenqvarnar.
53 st. ångm., 434 hkr., 43 gemens. motorer med andra verk.	10	—	24	—	1,814	—	1,848	—	96 st. ångqvarnar, 1,461 st. vattenqvarnar.

Grupp.	Klass.	Antal.		Produktionens bruttovärde. <i>Smc</i>	Produktionens mängd och art.
XI	29		Sockerraffinerier.		
			<i>I städerna.</i>		
		1	Nylands län	3,851,509	3,528,278 kg. raffinad, 244,230 kg. farin, 143,703 kg. sirup.
		1	Åbo län	2,500,000	2,407,280 kg. raffinad; farin; sirup.
		2		6,351,509	5,935,558 kg. raffinad; farin och sirup.
”	”		Potatismjölfabriker.		
			<i>På landsbygden.</i>		
		1	Tavastehus län	5,296	—
”	”		Kannabinmjölfabriker.		
			<i>I städerna.</i>		
		1	Nylands län	1,250	500 burkar cannabinmjöl.
”	”		Kaffesurrogatfabriker.		
			<i>I städerna.</i>		
		1	Åbo län	52,700	62,000 kg. maltkaffe.
”	”		Cikoriefabriker.		
			<i>I städerna.</i>		
		1	Åbo län	1,320	4,000 kg. cikorie.
		1	Tavastehus län	126,725	351,220 kg. rostad och malen cikoria.
		1	Vasa län	127,356	—
		3		255,401	
			<i>På landsbygden.</i>		
		2	Viborgs län	160,400	385,000 kg. bränd cikoria.

Storleken af använd mekanisk drifkraft.	Arbetspersonal, deri inbegripne mästare och kontorspersonal.								Anmärkningar.
	Under 15 år.		Mellan 15 och 18 år.		Öfver 18 år.		Summa.		
	Manl.	Qvinnl.	Manl.	Qvinnl.	Manl.	Qvinnl.	Manl.	Qvinnl.	
12 st. ångm., 135 hkr.	—	—	9	—	137	3	146	3	Förbr. 3,981,582 kg. råsocker Förbr. 3,463,976.
8 st. ångm., 150 hkr.	—	—	—	—	111	1	111	1	Förbr. 2,542,190 kg. råsocker.
20 st. ångm., 285 hkr.	—	—	9	—	248	4	257	4	Förbr. 6,523,772 kg. råsocker.
1 st. ångm., 8 hkr.	—	—	—	—	5	2	5	2	—
—	—	—	—	—	—	1	—	1	—
Gemens. motor med borstfabrik.	—	—	—	3	3	10	3	13	Förbr. 78,000 kg. inh. malt; utl. ingredienser för 7,200 mk.
1 st. ångm., 4 hkr.	—	—	—	—	6	5	6	5	Förbr. 5,000 kg. cikorerötter 1,000 mk.
1 st. ångm., 10 hkr.	—	—	—	—	6	7	6	7	Förbr. 359,419 kg. cikorerötter 119,797 mk.
1 st. ångm., 14 hkr.	1	—	—	—	5	22	6	22	—
3 st. ångm., 28 hkr.	1	—	—	—	17	34	18	34	
2 st. ångm., 12 hkr.	—	—	5	—	17	1	22	1	Förbr. 320,000 kg. cikorerötter 78,000 mk.

Grupp.	Klass.	Antal.		Produktionens bruttovärde. <i>Frk</i>	Produktionens mängd och art.
XI	30		Ångbagerier.		
			<i>I städerna.</i>		
		2	Nylands län	400,500	—
"	"		Bagerier.		
			<i>I städerna.</i>		
		68	Nylands län	1,075,730	—
		62	Åbo län	567,826	—
		37	Tavastehus län	334,694	—
		24	Viborgs län	432,420	—
		13	S:t Michels län	129,430	—
		16	Kuopio län	147,407	—
		28	Vasa län	390,126	—
		16	Uleåborgs län	178,112	—
		<u>264</u>		<u>3,255,745</u>	
"	"		Sockerbagerier.		
			<i>I städerna.</i>		
		6	Nylands län	155,633	—
		5	Åbo län	61,467	—
		1	Tavastehus län	12,500	—
		1	Viborgs län	2,600	—
		1	Kuopio län	7,800	—
		2	Vasa län	6,292	—
		2	Uleåborgs län	3,327	—
				<u>18</u>	
"	"		Karamellfabriker.		
			<i>I städerna.</i>		
		1	Nylands län	23,000	—
"	"		Svinslagterier.		
			<i>I städerna.</i>		
		1	Vasa län	38,000	Slagtat 500 st. svin.

Storleken af använd mekanisk drifkraft.	Arbetspersonal, deri inbegripne mästare och kontorspersonal.								Anmärkningar.
	Under 15 år.		Mellan 15 och 18 år.		Öfver 18 år.		Summa.		
	Manl.	Qvinnl.	Manl.	Qvinnl.	Manl.	Qvinnl.	Manl.	Qvinnl.	
3 st. ångm., 20 hkr.	—	—	5	—	40	26	45	26	—
—	3	3	16	4	147	116	166	123	—
—	1	1	22	5	93	46	116	52	—
—	3	3	15	4	52	41	70	48	—
—	3	—	19	1	70	21	92	22	—
—	—	—	4	—	21	2	25	2	—
—	1	—	2	—	31	10	34	10	—
—	—	—	9	1	48	15	57	16	—
—	—	—	1	—	16	23	17	23	—
	11	7	88	15	478	274	577	296	
—	—	—	3	—	22	9	25	9	—
—	2	—	4	—	13	2	19	2	—
—	—	—	1	—	3	4	4	4	—
—	—	—	—	—	1	—	1	—	—
—	—	—	1	—	1	—	2	—	—
—	1	—	—	—	3	6	4	6	—
—	—	—	—	—	—	3	—	3	—
	3	—	9	—	43	24	55	24	
—	—	—	—	—	4	3	4	3	—
—	—	—	—	—	4	2	4	2	—

Grupp.	Klass.	Antal.		Produktio- nens brutto- värde. <i>Sm.</i>	Produktionens mängd och art.
XI	30		Slakterier.		
			<i>I städerna.</i>		
		39	Nylands län	525,914	—
		17	Åbo län	137,551	—
		9	Tavastehus län	141,722	Slagtat 2,115 st. nötkreatur, 460 st. mindre djur.
		8	Viborgs län	121,975	—
		5	S:t Michels län.	14,973	—
		8	Kuopio län	92,600	—
		3	Vasa län	26,591	Slagtat 316 nötkreatur, 127 min- dre djur.
		5	Uleåborgs län	21,800	—
	94		1,083,126		
"	"		Korffabriker.		
			<i>I städerna.</i>		
	2	Nylands län	185,000	—	
"	"		Korfmakerier.		
			<i>I städerna.</i>		
	7	Nylands län	126,020	—	
	9	Åbo län	119,865	—	
	5	Tavastehus län	73,038	—	
	6	Viborgs län	48,075	—	
	1	S:t Michels län.	3,000	—	
	3	Kuopio län	18,390	—	
	6	Vasa län	19,400	—	
	1	Uleåborgs län	16,925	—	
	38		424,713		
"	"		Konservfabriker.		
			<i>På landsbygden.</i>		
	1	Åbo län	4,700	—	
	1	Viborgs län	2,000	Kryddad strömming.	
	1	Vasa län	17,000	Konserverad fisk.	
	3		23,700		

Storleken af använd mekanisk drifkraft.	Arbetspersonal, deri inbegripne mästare och kontorspersonal.								Anmärkningar.
	Under 15 år.		Mellan 15 och 18 år.		Öfver 18 år.		Summa.		
	Manl.	Qvinnl.	Manl.	Qvinnl.	Manl.	Qvinnl.	Manl.	Qvinnl.	
—	—	—	—	—	63	8	63	8	—
—	—	—	—	—	22	6	22	6	—
—	—	—	2	—	10	2	12	2	—
—	—	—	2	—	12	—	14	—	—
—	—	—	—	—	5	—	5	—	—
—	—	—	—	—	11	—	11	—	—
—	—	—	—	—	7	—	7	—	—
—	—	—	—	—	5	4	5	4	—
	—	—	4	—	135	20	139	20	
1 st. gasmotor, 2 hkr. 1 st. petroleummotor 2 hkr.	—	—	6	—	12	5	18	5	—
—	1	—	2	—	17	3	20	3	—
—	—	—	2	1	22	5	24	6	—
—	1	—	2	—	13	2	16	2	—
—	1	—	4	—	11	—	16	—	—
—	—	—	1	—	1	—	2	—	—
—	—	—	—	—	7	—	7	—	—
—	—	—	2	1	11	1	13	2	—
—	—	—	—	—	3	—	3	—	—
	3	—	13	2	85	11	101	13	
1 st. ångm., 3 hkr.	—	—	—	—	1	3	1	3	—
—	—	—	—	6	1	1	1	7	—
—	—	—	2	—	3	5	5	5	—
1 st. ångm., 3 hkr.	—	—	2	6	5	9	7	15	—

Grupp.	Klass.	Antal.		Produktionens bruttovärde. <i>Små</i>	Produktionens mängd och art.
XI	30		Maltfabriker.		
			<i>På landsbygden.</i>		
		1	Tavastehus län	6,000	30,000 kg. kornmalt.
”	”		Ölbryggerier.		
			<i>I städerna.</i>		
		4	Nylands län	1,538,550	5,362,700 l. öl, 6,200 l. porter.
		11	Åbo län	779,414	2,499,420 l. öl, 10,400 l. porter.
		7	Tavastehus län	353,186	1,038,280 l. öl.
		4	Viborgs län	534,014	2,010,000 l. öl, 7,825 l. mjöd.
		3	S:t Michels län	105,880	508,394 l. öl och porter.
		6	Kuopio län	155,525	620,400 l. öl, 3,000 l. porter, 2,150 l. mjöd.
		7	Vasa län	228,961	865,600 l. öl.
		6	Uleåborgs län	191,476	532,862 l. öl, 1,046 l. porter.
		48		3,887,006	13,458,302 l. öl och porter, 9,975 l. mjöd.
			<i>På landsbygden.</i>		
		6	Nylands län	375,000	1,321,000 l. öl.
		5	Åbo län	163,010	669,960 l. öl och mjöd.

Storleken af använd mekanisk drifkraft.	Arbetspersonal, deri inbegripne mästare och kontorspersonal.								Anmärknningar.
	Under 15 år.		Mellan 15 och 18 år.		Öfver 18 år.		Summa.		
	Mänl.	Qvinnl.	Mänl.	Qvinnl.	Mänl.	Qvinnl.	Mänl.	Qvinnl.	
—	—	—	—	—	3	—	3	—	—
5 st. ångm., 138 hkr.	—	—	1	—	211	84	212	48	Förbr. 33,100 kg. inh. spanmål, 2,176,450 kg. utl. d:o, 20,178 kg. humla, 95,450 mk.
4 st. ångm., 30 hkr.	1	—	3	—	118	21	122	21	Förbr. 159,693 kg. inh. spm., 721,510 kg. utl. d:o, 7,649 kg. humla 43,230 mk.
2 st. ångm., 92 hkr.	—	—	1	—	57	12	58	12	Förbr. 158,400 kg. inh. spm., 438,700 kg. utl. d:o, 3,628 kg. humla, 27,180 mk.
1 st. ångm., 10 hkr.	—	—	4	—	69	16	73	16	Förbr. 640,262 kg. utl. spm., 6,033 kg. humla 31,788 mk.
—	—	—	—	—	20	6	20	6	Förbr. 174,800 kg. inh. spm., 1,775 kg. humla, 14,200 mk.
—	1	—	1	—	33	10	35	10	Förbr. 5,394 kg. inh. spm., 203,761 kg. utl. d:o, 2,287 kg. humla 13,221 mk.
—	—	1	—	—	46	10	46	11	Förbr. 272,812 kg. inh. spm., 49,000 kg. utl. d:o, 2,679 kg. humla 12,728 mk.
2 st. ångm., 6 hkr.	—	—	—	1	32	13	32	14	Förbr. 88,894 kg. inh. spm., 169,276 kg. utl. d:o, 2,837 kg. humla 17,301 mk.
14 st. ångm., 169 hkr.	2	1	10	1	586	172	598	174	Förbr. 893,093 kg. inh. spanmål, 4,398,959 kg. utl. d:o, 47,066 kg. humla 255,098 mk.
3 st. ångm., 23 hkr.	—	—	1	—	54	24	55	24	Förbr. 66,400 kg. inh. spm., 322,600 kg. utl. d:o, 4,685 kg. humla 34,657 mk.
2 st. ångm., 12 hkr.	—	—	1	1	53	10	54	11	Förbr. 77,933 kg. inh. spm. 217,255 kg. utl. d:o, 2,210 kg. humla 12,100 mk.

Grupp.	Klass.	Antal.		Produktionens bruttovärde. <i>Fr.</i>	Produktionens mängd och art.
XI	31	7	Tavastehus län	192,407	794,200 l. öl.
		4	Viborgs län	109,127	400,418 l. öl.
		2	S:t Michels län	10,514	39,629 (?) l. öl.
		2	Kuopio län	31,882	113,230 l. öl, 2,400 l. porter.
		11	Vasa län	432,303	1,592,237 l. öl.
		37		1,314,243	4,930,674 l. öl och mjöd, 2,400 l. porter.
”	”		Porterbryggerier.		
			<i>I städerna.</i>		
		1	Nylands län	31,000	16,000 l. porter 34,800 l. öl.
			<i>På landsbygden.</i>		
		1	Nylands län	118,036	110,400 l. porter, 288,000 l. öl.
”	”		Bränvinsbrännerier.		
			<i>I städerna.</i>		
		2	Nylands län	114,294	292,159 l. råsprit.
		9	Åbo län	459,986	1,419,126 l. d.o.
		3	Tavastehus län	251,698	755,354 l. d.o.
		1	Viborgs län	127,685	354,681 l. d.o.
		2	S:t Michels län	59,222	143,221 l. d.o.

Storleken af använd mekanisk drifkraft.	Arbetspersonal, deri inbegripne mästare och kontorspersonal.								Anmärkningar.
	Under 15 år.		Mellan 15 och 18 år.		Öfver 18 år.		Summa.		
	Manl.	Qvnl.	Manl.	Qvnl.	Manl.	Qvnl.	Manl.	Qvnl.	
3 st. ångm., 22 hkr. 1 gemensam motor med bränneri.	—	—	—	—	42	10	42	10	Förbr. 221,100 kg. inh. spm., 89,000 kg. utl. d:o, 2,380 kg. humla 14,900 mk.
2 st. ångm., 4 1/3 hkr.	—	—	—	—	47	5	47	5	Förbr. 17,350 kg. inh. spm., 126,870 kg. utl. d:o, 754 kg. humla 4,083 mk.
—	—	—	—	—	8	2	8	2	Förbr. 23,080 kg. inh. spm., 305 kg. humla 1,475 mk.
—	—	—	—	—	8	2	8	2	Förbr. 32,020 kg. inh. spm., 15,400 kg. utl. d:o, 385 kg. humla 2,500 mk.
3 st. ångm., 19 hkr.	1	—	4	—	80	13	85	13	Förbr. 373,073 kg. inh. spm., 167,000 kg. utl. d:o, 6,438 kg. humla 32,485 mk.
13 st. ångm., 80 1/2 hkr. 1 gemensam motor med bränneri.	1	—	6	1	292	66	299	67	Förbr. 810,956 kg. inh. spm., 938,125 kg. utl. d:o, 17,157 kg. humla 102,200 mk.
1 st. ångm., 6 hkr.	—	—	—	—	10	4	10	4	Förbr. 34,000 kg. utl. spm., 200 kg. humla 1,500 mk.
1 st. ångm., 20 hkr.	—	—	—	—	20	10	20	10	Förbr. 130,800 kg. utl. spm., 2,145 kg. humla 13,084 mk.
3 st. ångm., 36 hkr.	—	—	—	—	27	1	27	1	Förbr. 122,581 kg. inh. spm., 375,705 kg. utl. d:o, deraf 316,875 kg. majs.
9 st. ångm., 111 hkr.	—	—	—	—	184	6	184	6	Förbr. 1,222,678 kg. inh. spm., 985,031 kg. utl. d:o, deraf 508,372 kg. majs; 6,908 hl. potäter.
3 st. ångm., 40 hkr.	—	—	—	—	44	—	44	—	Förbr. 469,474 kg. inh. spm., 689,900 kg. utl. d:o, 500 hl. potäter.
1 st. ångm., 18 hkr.	—	—	—	—	16	—	16	—	Förbr. 679,082 kg. utl. spm.
3 st. ångm., 21 hkr.	—	—	—	—	23	—	23	—	Förbr. 30,166 kg. inh. spm., 200,749 kg. utl. d:o, deraf 116,721 majs.

Grupp.	Klass.	Antal.		Produktions brutto- värde. <i>Smc</i>	Produktionens mängd och art.	
XI	31	2	Kuopio län	146,950	495,238 l. råsprit.	
		2	Vasa län	160,685	465,212 l. d:o.	
		21		1,320,520	3,924,991 l. råsprit.	
		<i>På landsbygden.</i>				
		3	Nylands län	354,595	1,024,628 l. råsprit.	
		3	Åbo län	86,468	278,228 l. d:o.	
		2	Tavastehus län	255,223	818,493 l. d:o.	
		1	S:t Michels län	120,000	400,000 l. d:o.	
		1	Vasa län	21,723	54,267 l. d:o.	
		1	Uleåborgs län	42,000	120,000 l. d:o.	
		11		880,009	2,695,616 l. råsprit.	
"	"	Spritfabriker.				
		<i>I städerna.</i>				
		8	Nylands län	netto 260,375	1,678,799 l. dest. spritdrycker.	
		14	Åbo län	netto 167,549	1,427,795 „ d:o d:o.	
		5	Tavatehus län	netto 36,969	679,137 „ d:o d:o.	
		7	Viborgs län	netto 41,905	335,019 „ d:o d:o.	
2	S:t Michels län	netto 39,594	362,635 „ d:o d:o.			

Storleken af använd mekanisk drifkraft.	Arbetspersonal, deri inbegripne mästare och kontorspersonal.								Anmärkningar.
	Under 15 år.		Mellan 15 och 18 år.		Öfver 18 år.		Summa.		
	Manl.	Qvinnl.	Manl.	Qvinnl.	Manl.	Qvinnl.	Manl.	Qvinnl.	
2 st. ångm., 18 hkr.	—	—	—	—	37	—	37	—	Förbr. 256,693 kg. inh. spm., 573,346 kg. majs.
2 st. ångm., 40 hk.	—	—	—	—	27	—	27	—	Förbr. 268,000 kg. inh. spm., 411,750 kg. majs.
23 st. ångm., 284 hkr.	—	—	—	—	358	7	358	7	Förbr. 2,369,592 kg. inh. spm., 3,915,563 kg. utl. d:o, deraf 1,927,064 kg. majs, 7,408 hl. potäter.
6 st. ångm., 87 hkr.	—	—	3	3	43	7	46	10	Förbr. 42,743 kg. inh. spm., 1,645,035 kg. utl. d:o, deraf 311,205 kg. majs, 2,160 hl. potäter.
2 st. ångm., 18 hkr.	—	—	—	—	37	1	37	1	Förbr. 131,903 kg. inh. spm., 272,585 kg. utl. d:o, deraf 134,950 kg. majs, 3,683 hl. potäter.
2 st. ångm., 29 hkr.	—	—	—	—	23	2	23	2	Förbr. 172,573 kg. inh. spm., 1,322,385 kg. utl. d:o, deraf 654,630 kg. majs.
1 st. ångm., 12 hkr.	—	—	—	—	16	—	16	—	—
1 st. ångm., 12 hkr.	—	—	—	—	19	—	19	—	Förbr. 64,335 kg. inh. spm., 1,800 hl. potäter.
1 st. ångm., 15 hkr.	—	—	—	—	11	—	11	—	Förbr. 24,300 kg. inh. spm., 89,320 kg. utl. spm.
13 st. ångm., 173 hkr.	—	—	3	3	149	10	152	13	Förbr. 435,854 kg. inh. spm., 3,329,325 kg. utl. d:o, deraf 1,100,785 kg. majs, 7,643 hl. potäter.
2 st. ångm., 16 hkr.	—	—	—	—	29	1	29	1	Förbr. 1,717,290 l. råsprit, 1,741,010 mk.
1 st. ångm., 10 hkr.	—	—	—	—	43	3	43	3	Förbr. 1,344,898 l. råsprit 1,381,671 mk.
—	—	—	—	—	13	—	13	—	Förbr. 623,762 l. råsprit 619,027 mk.
—	—	—	1	—	14	1	15	1	Förbr. 332,627 l. råsprit 331,932 mk.
—	—	—	—	—	4	2	4	2	Förbr. 356,755 l. råsprit 361,093 mk.

Grupp.	Klass.	Antal.		Produktionens bruttovärde. <i>Smf.</i>	Produktionens mängd och art.
XI	13	4	Kuopio län	netto 118,288	377,127 l. dest. spritdrycker.
		4	Vasa län	netto 39,163	323,850 „ d:o d:o.
		3	Uleåborgs län	netto 8,742	76,901 „ d:o d:o.
		47		netto 712,585	5,261,263 l. dest. spritdrycker.
”	”		Pressjästfabriker. <i>På landsbygden.</i>		
		1	Nylands län	206,629	141,400 kg. pressjäst.
		1	Tavastehus län	123,850	103,204 kg. d:o.
		2		330,479	
”	”		Punsch och vinfabriker. <i>I städerna.</i>		
		2	Nylands län	151,600	Punsch och viner.
		1	Åbo län	160,000	—
		2	Tavastehus län	91,180	34,400 l. viner, 49,800 l. punsch.
		5	Viborgs län	143,611	180,000 l. punsch och viner.
		10		546,391	
”	”		Ättiksfabriker. <i>I städerna.</i>		
		1	Nylands län	40,000	100,000 l. ättikssprit.
		3	Åbo län	19,400	64,600 l. d:o.
		1	Viborgs län	3,500	11,000 l. d:o.
		5		62,900	175,600 l. ättikssprit.

Storleken af använd mekanisk drifkraft.	Arbetspersonal, deri inbegripne mästare och kontorspersonal.								Anmärkningar.
	Under 15 år.		Mellan 15 och 18 år.		Öfver 18 år.		Summa.		
	Manl.	Qvinnl.	Manl.	Qvinnl.	Manl.	Qvinnl.	Manl.	Qvinnl.	
—	—	—	—	—	12	1	12	1	Förbr. 349,141 l. råsprit 363,976 mk.
—	—	—	—	—	11	—	11	—	Förbr. 290,993 l. råsprit 304,700 mk.
—	—	—	—	—	3	—	3	—	Förbr. 77,101 l. råsprit 81,193 mk.
3 st. ångm., 26 hkr.	—	—	1	—	129	8	130	8	Förbr. 5,092,567 l. råsprit 5,184,602 mk.
—	Ingår i uppg. för bränvinsbränneri.								—
—	D:o.				D:o.				—
1 st. gasmotor, 1½ hkr.	—	—	2	—	4	—	6	—	—
—	—	—	—	1	8	1	8	2	Förbr. inh. ingredienser för 65,000 mk, utl. d:o för 60,000 mk.
—	—	—	1	—	6	4	7	4	Förbr. 42,000 l. bär, 14,000 kg. socker, 40,200 l. sprit, 300 l. arrak, 312 l. vin.
—	—	—	—	—	14	—	14	—	—
—	—	—	3	1	32	5	35	6	—
—	—	—	—	—	4	—	4	—	Förbr. 25,000 l. råsprit.
—	—	—	—	—	1	2	1	2	Förbr. 18,700 l. bränvin.
—	—	—	—	—	1	1	1	1	Förbr. 2,808 l. bränvin 2,600 mk.
—	—	—	—	—	6	3	6	3	Förbr. 46,508 l. bränvin.

Grupp.	Klass.	Antal.		Produktions brutto- värde. <i>Smc</i>	Produktionens mängd och art.	
XI	31		<i>På landsbygden.</i>			
		1	Nylands län	31,027	39,560 l. ättika, 4,944 l. ättikssyra, 5,259 kg. eter.	
			Mineralvattenfabriker.			
			<i>I städerna.</i>			
		9	Nylands län	156,932	1,051,634 *) fl. läskdrycker och mineralvatten.	
		7	Åbo län	32,649	215,113 fl. läskdrycker och mineralvatten.	
		6	Tavastehus län	41,070	259,500 fl. läskdrycker och mineralvatten.	
		3	Viborgs län	33,360	224,650 fl. läskdrycker och mineralvatten.	
		3	St Michels län	10,974	75,000 fl. läskdrycker och mineralvatten.	
		4	Kuopio län	17,550	118,500 fl. läskdrycker och mineralvatten.	
		6	Vasa län	48,867	281,800 fl. läskdrycker och mineralvatten.	
		1	Uleåborgs län	16,000	100,000 fl. läskdrycker och mineralvatten.	
		39		357,402	2,326,197 *) fl. läskdrycker och mineralvatten.	
			<i>På landsbygden.</i>			
		1	Nylands län	5,061	65,093 fl. läskdrycker och mineralvatten.	
2	Tavastehus län	3,200	24,000 fl. läskdrycker och mineralvatten.			
1	Vasa län	10,500	70,000 fl. läskdrycker och mineralvatten.			
4		18,761	159,093 fl. läskdrycker och mineralvatten.			
"	32		Tobaksfabriker.			
			<i>I städerna.</i>			
10	Nylands län	1,632,360	82,292,000 st. papyrosser, 6,327,600 st. cigarrer, 21,960 kg. snus, 57,660 kg. tobak.			

Storleken af använd mekanisk drifkraft.	Arbetspersonal, deri inbegripne mästare och kontorspersonal.								Anmärkingar.
	Under 15 år.		Mellan 15 och 18 år.		Öfver 18 år.		Summa.		
	Manl.	Qvnl.	Manl.	Qvnl.	Manl.	Qvnl.	Manl.	Qvnl.	
—	Ingår i uppgifterna för bränvinsbrännerier.								—
—	1	—	—	—	38	13	39	13	—
—	1	—	1	—	15	7	17	7	—
—	—	1	—	—	15	10	15	11	—
—	—	—	1	—	6	3	8	3	—
—	—	—	2	—	3	3	4	3	—
—	—	—	—	—	4	2	4	2	—
—	1	—	—	—	10	4	11	4	—
—	—	—	1	—	2	1	3	1	—
	3	1	5	—	93	43	101	44	
—	—	—	—	—	2	—	2	—	—
—	—	—	—	—	3	1	3	1	—
—	—	—	1	1	1	1	2	2	—
	—	—	1	1	6	2	7	3	
2 st. ångm., 37 hkr., 1 st. gasmotor, 5 hkr.	2	—	6	1	58	400	66	401	Förbr. 209,852 kg. tobak, 795,014 mk.

Grupp.	Klass.	Antal.		Produktionens bruttovärde. <i>Smc</i>	Produktionens mängd och art.
XI	32	6	Åbo län	1,794,190	75,274,000 st. papyrosser, 3,054,000 st. cigarrer, 9,420 kg. snus, 393,000 kg. kardustobak, 11,365 kg. rulltobak.
		3	Tavastehus län	131,275	9,219,100 st. papyrosser och cigarrer, 154 lådor piptobak, 87,000 kg. papyrosstobak.
		6	Viborgs län	935,454	44,660,000 st. papyrosser, 10,509,800 st. cigarrer, 10,200 kg. kardustobak, 6,000 kg. röktobak.
		5	Vasa län	1,696,235	29,819,000 st. papyrosser, 2,506,000 st. cigarrer, 28,512 kg. tuggtobak, 105,819 kg. kardustobak, 110,820 kg. snus.
		30		6,189,514	263,661,500 st. papyrosser och cigarrer, 142,200 kg. snus, 154 lådor och 699,556 kg. div. sorters tobak.
		4	<i>På landsbygden.</i> Viborgs län	93,550	1,000,000 st. papyrosser, 4,364,300 st. cigarer, 450 kg. röktobak.
XII			Beklädnads- och rengöringsindustri.		
"	33		Skjortfabriker.		
			<i>I städerna.</i>		
		1	Nylands län	23,680	—
		4	Åbo län	175,372	—
		1	Kuopio län	600	—
		6		199,652	
"	"		Skrädderier.		
			<i>I städerna.</i>		
		106	Nylands län	1,091,411	—
		89	Åbo län	478,925	—
		44	Tavastehus län	301,064	—
		48	Viborgs län	387,638	—

Storleken af använd mekanisk drifkraft.	Arbetspersonal, deri inbegripne mästare och kontorspersonal.								Anmärkningar.
	Under 15 år.		Mellan 15 och 18 år.		Öfver 18 år.		Summa.		
	Manl.	Qvnl.	Manl.	Qvnl.	Manl.	Qvnl.	Manl.	Qvnl.	
4 st. ångm., 42 hkr.	4	—	16	24	57	302	77	326	Förbr. tobak för 570,905 *) mk.
1 st. ångm., 5 hkr.	—	—	—	2	18	57	18	59	Förbr. tobak för 46,510 mk.
1 st. ångm., 4 hkr.	—	—	27	41	112	203	139	244	Förbr. tobak för 551,790 mk.
2 st. ångm., 28 hkr.	6	8	27	45	46	181	79	234	Förbr. tobak för 792,396 mk.
10 st. ångm., 116 hkr. 1 st. gasmotor, 5 hk.	12	8	76	113	291	1,143	379	1,264	Förbr. tobak för 2,756,615 mk.
—	1	2	3	3	29	20	33	25	—
—	—	—	—	—	1	8	1	8	—
1 st. ångm., 6 hkr.	1	15	—	14	3	108	4	137	—
—	—	—	—	—	—	1	—	1	—
1 st. ångm., 6 hkr.	1	15	—	14	4	117	5	146	—
—	7	2	26	8	328	107	361	117	—
—	3	1	35	5	187	70	225	76	—
—	3	3	16	2	118	21	137	26	—
—	3	1	19	12	130	22	152	35	—

Grupp.	Klass.	Antal.		Produktionens bruttovärde. <i>Smc.</i>	Produktionens mängd och art.
XII	33	22	Stt Michels län	86,764	—
		31	Kuopio län	129,107	—
		30	Vasa län	201,091	—
		18	Uleåborgs län	90,363	—
		<u>388</u>		<u>2,766,363</u>	
"	"		Korsettmakerier. <i>I städerna.</i>		
		1	Nylands län	990	—
"	"		Handskmakerier. <i>I städerna.</i>		
		2	Nylands län	3,420	—
		2	Åbo län	42,024	1,100 duss. handskar, 550 st. pelskinn.
		<u>4</u>		<u>45,444</u>	
"	"		Hatt- och mössfabriker. <i>I städerna.</i>		
		1	Nylands län	147,320	270 st. felbhattar, 2,300 filthattar, 34,500 st. ullhattar, 4,050 st. damhattar.
		1	Åbo län	115,800	26,800 st. hattar.
		1	Vasa län	97,500	30,000 st. mössor, 1,400 duss. kravatter.
		<u>3</u>		<u>360,620</u>	<u>97,120 st. hattar och mössor, 1,400 duss. kravatter.</u>
"	"		Hatt- och mössmakerier. <i>I städerna.</i>		
		6	Nylands län	55,000	—
		4	Åbo län	27,300	—
		1	Tavastehus län	3,000	2,000 st. mössor.
		4	Kuopio län	1,856	—
		1	Vasa län	6,000	2,400 st. mössor.
		<u>16</u>		<u>93,156</u>	

Storleken af använd mekanisk drifkraft.	Arbetspersonal, deri inbegripne mästare och kontorspersonal.								Anmärkningar.
	Under 15 år.		Mellan 15 och 18 år.		Öfver 18 år.		Summa.		
	Manl.	Qvnl.	Manl.	Qvnl.	Manl.	Qvnl.	Manl.	Qvnl.	
—	1	—	11	—	40	10	52	10	—
—	1	—	17	1	74	5	92	6	—
—	2	—	12	2	90	28	104	30	—
—	—	—	14	—	48	21	62	21	—
	20	7	150	30	1,015	284	1,185	321	
—	—	—	—	—	—	2	—	2	—
—	—	—	—	—	2	4	2	4	—
—	—	—	2	1	8	11	10	12	Förbr. utl. materialier för 17,800 mk.
	—	—	2	1	10	15	12	16	
2 st. ångm., 10 hkr.	—	—	2	—	16	28	18	28	—
1 st. ångm., 15 hkr.	1	—	—	—	13	8	14	8	—
—	—	1	—	7	6	39	6	47	Förbr. utl. råv. för 33,850 mk.
3 st. ångm., 25 hkr.	1	1	2	7	35	75	38	83	
—	—	—	—	1	7	14	7	15	—
—	—	—	4	—	5	4	9	4	—
—	—	—	—	—	1	2	1	2	—
—	—	—	—	—	4	1	4	1	—
—	—	—	—	—	1	2	1	2	—
	—	—	4	1	18	23	22	24	

Grupp.	Klass.	Antal.		Produktionens bruttovärde. <i>Smc.</i>	Produktionens mängd och art.
XII	33		Kravattfabriker.		
			<i>I städerna.</i>		
		1	Viborgs län	78,540	3,157 duss. kravatter, 1,900 duss. rosetter.
			Paraplymakerier.		
			<i>I städerna.</i>		
		2	Nylands län	33,500	—
		1	Åbo län	29,317	5,644 st. paraplyer och parasoller, reparationer.
		3		62,817	
			Bundtmakerier.		
			<i>I städerna.</i>		
		4	Nylands län	174,500	—
		4	Åbo län	24,535	—
		4	Tavastehus län.	67,500	—
		2	Viborgs län	19,900	—
		1	Vasa län	22,000	—
		2	Uleåborgs län	9,640	—
		17		318,075	
			Filtarbetare.		
			<i>I städerna.</i>		
		1	Uleåborgs län	1,000	427 par filtskodon.
			Skomakerier.		
			<i>I städerna.</i>		
		148	Nylands län	423,647	—
		125	Åbo län	268,982	—
		60	Tavastehus län.	193,241	—
		61	Viborgs län	165,536	—
		22	S:t Michels län.	29,092	—

Storleken af använd mekanisk drifkraft.	Arbetspersonal, deri inbegripne mästare och kontorspersonal.								Anmärkningar.
	Under 15 år.		Mellan 15 och 18 år.		Öfver 18 år.		Summa.		
	Manl.	Qvinnl.	Manl.	Qvinnl.	Manl.	Qvinnl.	Manl.	Qvinnl.	
—	—	2	—	2	—	6	—	10	Förbr. utl. materialier för 43,873 mk.
—	—	—	1	—	4	7	5	7	Förbr. utl. tillbehör för 25,000 mk.
—	—	—	—	—	2	7	2	7	Förbr. utl. materialier för 18,998 mk.
—	—	—	1	—	6	14	7	14	Förbr. utl. materialier för 43,998 mk.
—	—	—	—	—	17	29	17	29	—
—	—	—	1	2	5	5	6	7	—
—	—	—	3	1	5	4	8	5	—
—	—	—	—	—	4	2	4	2	—
—	—	1	—	1	2	2	2	4	—
—	1	—	2	—	2	—	5	—	—
	1	1	6	4	35	42	42	47	
—	—	—	—	—	1	1	1	1	—
—	5	—	20	1	346	14	371	15	—
—	3	—	29	1	237	5	269	6	—
—	4	—	15	—	132	—	151	—	—
—	3	—	24	—	108	3	135	3	—
—	1	—	6	—	36	—	43	—	—

Grupp.	Klass.	Antal.		Produktions brutto- värde. <i>Smc.</i>	Produktionens mängd och art.	
XII	33	56	Kuopio län	92,157	—	
		55	Vasa län	117,700	—	
		28	Uleåborgs län	95,994	—	
		<u>555</u>		<u>1,386,349</u>		
	"	"	Träskofabriker. <i>På landsbygden.</i>			
		1	Tavastehus län	36,000	12,000 par träskor.	
	"	34	Perukmakerier. <i>I städerna.</i>			
		12	Nylands län	59,290	—	
		9	Åbo län	22,650	—	
		5	Tavastehus län	3,460	—	
	5	Viborgs län	17,128	—		
	1	S:t Michels län	800	—		
	1	Kuopio län	2,000	—		
	5	Vasa län	7,150	—		
	1	Uleåborgs län	2,200	—		
	<u>39</u>		<u>114,678</u>			
"	"	Badanstalter. <i>I städerna.</i>				
	39	Nylands län	162,558	—		
	3	Åbo län	20,184	—		
	1	Tavastehus län	10,000	—		
	5	Viborgs län	26,105	—		
	1	S:t Michels län	6,000	—		
	7	Kuopio län	23,128	—		
	9	Vasa län	20,894	—		
	<u>65</u>		<u>268,869</u>			
"	"	Tvättinrättningar. <i>I städerna.</i>				
	1	Tavastehus län	5,800	—		

Storleken af använd mekanisk drifkraft.	Arbetspersonal, deri inbegripne mästare och kontorspersonal.								Anmärkningar.
	Under 15 år.		Mellan 15 och 18 år.		Öfver 18 år.		Summa.		
	Manl.	Qvnl.	Manl.	Qvnl.	Manl.	Qvnl.	Manl.	Qvnl.	
—	1	—	18	—	96	—	115	—	—
—	2	—	17	—	95	—	114	—	—
—	—	—	9	—	77	6	86	6	—
	19	—	138	2	1,127	28	1,284	30	
—	—	—	3	1	5	1	8	2	Förbr. inh. läder för 10,800 mk, utl. träbottnar för 7,200 mk.
—	1	—	3	—	36	4	40	4	—
—	—	—	2	—	14	1	16	1	—
—	—	—	—	—	7	1	7	1	—
—	1	—	1	—	9	—	11	—	—
—	—	—	—	—	1	—	1	—	—
—	—	—	—	—	2	—	2	—	—
—	—	—	1	—	8	2	9	2	—
—	—	—	—	—	2	—	2	—	—
	2	—	7	—	79	8	88	8	
4 st. ångm., 26 hkr.	2	—	—	1	40	180	42	181	—
—	1	1	—	—	5	19	6	20	—
1 st. ångm., 7 hkr.	—	—	—	—	2	7	2	7	—
1 st. ångm., 12 hkr.	—	—	—	—	10	19	10	19	—
—	—	—	—	—	2	6	2	6	—
1 st. ångm., 4 hkr.	—	—	1	1	6	29	7	30	—
—	—	—	—	—	4	22	4	22	—
7 st. ångm., 49 hkr.	3	1	1	2	69	282	73	285	
—	—	—	—	—	—	8	—	8	—

Grupp.	Klass.	Antal.		Produktionens bruttovärde. <i>Smk</i>	Produktionens mängd och art.
XIII	36		Grafisk industri. Boktryckerier. <i>I städerna.</i>		
		15	Nylands län	1,581,216	—
		10	Åbo län	292,371	—
		7	Tavastehus län	163,000	—
		10	Viborgs län	188,780	—
		4	S:t Michels län	23,877	—
		3	Kuopio län	178,000	—
		9	Vasa län	136,300	—
		4	Uleåborgs län	65,500	—
		62		2,629,044	
"	"		Litografiska atelierer. <i>I städerna.</i>		
		3	Nylands län	349,900	—
		3	Åbo län	176,965	Div. arbeten deraf spelkort för 20,000 mk.
		6		526,865	
"	"		Xylografiska atelierer. <i>I städerna.</i>		
		2	Nylands län	3,000	—

Storleken af använd mekanisk drifkraft.	Arbetspersonal, deri inbegripne mästare och kontorspersonal.								Anmärkningar.
	Under 15 år.		Mellan 15 och 18 år.		Öfver 18 år.		Summa.		
	Manl.	Qvnl.	Manl.	Qvnl.	Manl.	Qvnl.	Manl.	Qvnl.	
7 st. ångm., 68 hkr., 5 gasmotorer, 16 1/2 hkr.	6	—	80	38	372	129	458	167	Förbr. papper för 316,503 mk.
3 st. ångm., 7 1/2 hkr., 2 st. petroleummotorer, 2 hkr.	8	—	42	1	83	15	133	16	Förbr. d:o „ 52,787 mk.
2 st. ångm., 7 hkr.	1	—	20	2	45	12	66	14	Förbr. d:o „ 38,190 mk.
1 st. petroleummotor, 1 st. elektr. motor 3 hkr.	7	—	22	—	73	5	102	5	Förbr. d:o „ 42,061 mk.
—	—	—	6	1	17	—	23	1	Förbr. d:o „ 4,220 mk.
2 st. ångm., 15 hkr.	4	—	24	—	49	8	77	8	Förbr. d:o „ 29,700 mk. Häri ingå äfven uppg. för ett bokbinderi.
1 st. ångm., 1 1/2 hkr., 1 st. petroleummotor, 2 hkr.	—	—	21	1	59	13	80	14	Förbr. papper för 44,234 mk.
—	1	—	8	—	24	2	33	2	Förbr. d:o „ 25,250 mk.
12 st. ångm., 91 1/2 hkr., 5 st. gasmotor 16 1/2 hkr., 3 st. petroleummotorer 4 hkr., 1 st. elektr. motor 3 hkr.	27	—	223	43	722	184	972	227	Förbr. papper för 552,945 mk.
1 st. ångm., 10 hkr., 2 st. gasmotorer, 4 hkr.	—	—	13	7	68	34	81	41	Förbr. inh. papper för 48,680 mk; utl. tillbehör för 60,105 mk.
1 st. ångm., 6 hkr.	—	—	13	29	24	33	37	62	Förbr. papper för 43,450 mk; utl. tillbehör för 10,810 mk.
2 st. ångm., 16 hkr., 2 st. gasmotorer, 4 hkr.	—	—	26	36	92	67	118	103	Förbr. inh. papper för 92,130 mk utl. tillbehör för 70,915 mk.
—	—	—	—	—	2	1	2	1	—

Grupp.	Klass.	Antal.		Produktionens bruttovärde. <i>Smc</i>	Produktionens mängd och art.
XIII	36		<p style="text-align: center;">Fotografateljéer.</p> <p style="text-align: center;"><i>I städerna.</i></p>		
		9	Nylands län	151,860	—
		7	Åbo län	36,494	—
		6	Tavastehus län	27,354	—
		4	Viborgs län	24,425	—
		2	Kuopio län	13,200	—
		3	Vasa län	22,550	—
		2	Uleåborgs län	6,612	—
		33		282,495	

Storleken af använd mekanisk drifkraft.	Arbetspersonal, deri inbegripne mästare och kontorspersonal.								Anmärkningar.
	Under 15 år.		Mellan 15 och 18 år.		Öfver 18 år.		Summa.		
	Manl.	Qvinnl.	Manl.	Qvinnl.	Manl.	Qvinnl.	Manl.	Qvinnl.	
—	1	—	1	—	13	29	15	29	—
—	—	—	2	—	11	4	11	6	—
—	—	1	1	—	3	7	4	9	—
—	—	—	—	—	3	5	3	5	—
—	—	—	—	—	2	2	2	2	—
—	—	—	—	—	5	6	5	6	—
—	—	—	—	—	3	1	3	1	—
	1	1	2	3	40	54	43	58	

VI. Förteckning

öfver industriela verk, anlagda under år 1894, om hvilka anmälan genom vederbörande Guvernörer till Industristyrelsen inkommit.

Län.	Stad eller härad.	Socken och by.	Inrättningens art.	Egarens namn eller firma.
Nylands.	Helsingfors.	—	Tvälfabrik.	J. H. Hollmén och J. W. Eichinger; under firma: Helsingfors Twälfabrik.
D:o.	Helsinge.	Borgå, Tolkis.	Cellulosafabrik.	Aug. Eklöf; firma: Borgå Cellulosafabrik.
D:o.	D:o.	Helsinge, Gumtäckt.	Ölbryggeri.	J. A. Pehrson.
Åbo o. Björneborgs.	Loimijoki.	Hvittis, Kiviranta.	Ångsåg.	Oskar Kivi.
D:o.	Mariehamn.	—	Tapetfabrik.	J. E. Sjöström.
Tavastehus.	Hauho.	Hauho.	Sågverk.	J. Leppäniemi.
Vasa.	Ilmola.	Kurikka, Mieto.	D:o.	J. A. Keskiharju.
D:o.	D:o.	Kauhajoki, Kauhajoki.	D:o.	J. A. Ikkilä.
D:o.	D:o.	Kristinestad, Tjock.	D:o.	K. V. Hermans.
D:o.	D:o.	Korsnäs, Harrström.	D:o.	A. Hartsbacka.
D:o.	Korsholm.	Jurva, Jurva.	D:o.	A. H. Krook m. fl.
Uleåborg.	Uleå.	Ijo, Pohjois.	Propsåg.	A. Santaholma.
D:o.	Kemi.	—	Träförädlingsfabr.	H. Granholm.

VII. Antal ångmaskiner och deras styrka i hästkrafter använda år 1894 vid industriella verk i Finland; grupperade länsvis.

	Nysländs län.		Åbo o. Björneborgs län.		Tavastehus län.		Viborgs län.		S:t Michels län.		Kuopio län.		Vasa län.		Uleåborgs län.		Summa.	
	Styrka i hkr.	Antal.	Styrka i hkr.	Antal.	Styrka i hkr.	Antal.	Styrka i hkr.	Antal.	Styrka i hkr.	Antal.	Styrka i hkr.	Antal.	Styrka i hkr.	Antal.	Styrka i hkr.	Antal.	Styrka i hkr.	Antal.
I städer och köpingar	69	1,083 1/2	52	841	34	2,345	19	518	8	86	9	307	21	1,585 1/2	16	392	228	7,098
På landsbygden	51	920	96	1,363	103	3,094	61	1,572 1/2	21	242	16	395	50	693	21	516	392	8,794 1/2
Summa	120	2,003 1/2	121	2,204	137	5,439	80	2,089 1/2	29	328	25	702	71	2,278 1/2	37	848	620	15,892 1/2

VIII. Antal ångmaskiner och deras styrka i nominella hästkrafter, använda år 1894 vid industriella verk i Finland; grupperade efter olika industrier.

	Tegelbruk.		Porslins-fajans- och kakelfabriker.		Tändsticksfabriker.		Läderfabriker.		Ylle- bomulls- och linne-manufakturverk.		Träsliperier, cellulosa-fabriker, pappersbruk samt tapetfabriker.		Sågverk, snickerier, trädrullefabriker och tunnbindierier.		Mjölqvarnar.		Sockerbruk.		Öl- och porterbryggerier, brännvinsbrännerier och spritfabriker.		Tobaksfabriker.		Bok- och stentryckerier.		Öfrig industri.		Summa.	
	Antal.	Hkr.	Antal.	Hkr.	Antal.	Hkr.	Antal.	Hkr.	Antal.	Hkr.	Antal.	Hkr.	Antal.	Hkr.	Antal.	Hkr.	Antal.	Hkr.	Antal.	Hkr.	Antal.	Hkr.	Antal.	Hkr.	Antal.	Hkr.	Antal.	Hkr.
I städer och köpingar	1	6	2	26	1	20	10	129	21	2,914	5	88	37	1,109 1/2	16	1,103	20	285	41	512	10	116	14	107 1/2	50	682	228	7,198
På landsbygden	8	111	3	70	4	29	2	22	26	1,567	35	1,016	206	5,024	54	442	—	—	27	273 1/2	—	—	—	27	240	392	8,794 1/2	
Summa	9	117	5	96	5	49	12	151	47	4,481	40	1,104	243	6,133 1/2	70	1,545	20	285	68	785 1/2	10	116	14	107 1/2	77	911 1/2	620	15,892 1/2
År 1893	7	92	5	96	6	54	10	135	46	4,474	39	1,030	240	5,909 1/2	70	1,489	20	285	64	755 1/2	8	109	12	86 1/2	70	761	591	15,276 1/2
" 1892	16	210	6	96	6	67	11	141	46	4,505	33	950	238	5,986 1/2	72	1,312 1/2	20	285	70	825	8	108	13	80 1/2	79	930	610	15,079 1/2
" 1891	16	180	6	96	4	46	10	134	45	4,202	38	928	222	5,490 1/2	58	1,151	20	285	71	775 1/2	7	104	13	73 1/2	72	850	562	14,315 1/2
Medeltal för 1886—1890	10	115	6	91	3	32	8	101	29	2,360	30	631	157	3,798	55	609	16	200	67	773	5	90	9	53	52	407	447	9,232

IX. Tabell

utvisande för år 1894 antalet yrkesidkare och arbetare af främmande nationalitet, fördelade på landets städer.

Industri, hvori personerna ifråga varit sysselsatta.	Helsingfors.	Åbo.	Tammerfors.	Viborg.	Uleåborg.	Björneborg.	Nikolaistad.	Kuopio.	Borgå.	Tavastehus.	Nystad.	Kotka.	Kristinestad.	Gamla Karleby.	Brahestad.	Lovisa.	Jyväskylä.	Jakobstad.	Ekenäs.	Hangö.	Torneå.	Mariehamn.	Kemi.	Summa.	På landsbygden.	Summa för hela landet.
	Stenhuggeri	1	—	—	—	—	—	—	—	—	—	—	—	—	—	—	—	—	—	—	—	2	—	—	3	—
Kalkbruk	—	—	—	—	—	—	—	—	—	—	—	—	—	—	—	—	—	—	—	—	—	—	—	—	12	12
Tegelbruk	—	—	—	—	—	—	—	—	—	—	—	—	—	—	—	—	—	—	—	—	—	—	—	—	4	4
Kakel- & fajansfabrik	7	1	—	—	—	—	—	—	—	—	—	—	—	—	—	—	—	—	—	—	—	—	—	8	47	55
Cementgjuteri	2	—	—	—	—	—	—	—	—	—	—	—	—	—	—	—	—	—	—	—	—	—	—	2	—	2
Glasbruk	1	—	—	—	—	—	—	—	—	—	—	11	—	—	—	—	—	—	—	—	—	—	—	11	253	264
Färgeri	1	—	—	—	—	—	—	—	—	—	—	—	—	—	—	—	—	—	—	—	—	—	—	1	1	2
Färgfabrik	1	—	—	—	—	—	—	—	—	—	—	—	—	—	—	—	—	—	—	—	—	—	—	1	—	1
Tvålfabrik	—	—	—	1	—	—	1	—	—	—	—	—	—	—	—	—	—	—	—	—	—	—	—	2	—	2
Asfaltfabrik	2	—	—	—	—	—	—	—	—	—	—	—	—	—	—	—	—	—	—	—	—	—	—	2	—	2
Gasverk	—	—	—	1	—	—	—	—	—	—	—	—	—	—	—	—	—	—	—	—	—	—	—	1	—	1
Tändsticksfabrik	—	—	1	—	—	—	—	—	—	—	—	—	—	—	—	—	—	—	—	—	—	—	1	1	1	2
Garfveri	—	—	—	—	—	—	—	—	—	—	—	—	—	—	—	—	—	—	—	—	—	1	1	2	1	3
Sadelmakeri	—	—	1	—	—	—	—	—	—	—	—	—	—	—	—	—	—	—	—	—	—	—	—	1	—	1
Borstbinderi fabrik	—	6	—	—	—	—	—	—	—	—	—	—	—	—	—	—	—	—	—	—	—	—	—	6	—	6
Yllemanufakturverk	—	1	4	—	—	—	—	—	—	—	—	—	—	—	—	—	—	—	—	—	—	—	—	5	5	10
Bomullsmanufakturverk	—	4	7	—	—	—	8	—	—	—	—	—	—	—	—	—	—	—	—	—	—	—	—	19	12	31
Tricotfabrik	—	—	4	—	—	—	—	—	—	—	—	—	—	—	—	—	—	—	—	—	—	—	—	4	—	4
Snörmakeri	2	—	—	—	—	—	—	—	—	—	—	—	—	—	—	—	—	—	—	—	—	—	—	2	—	2
Tråsliperi	—	—	—	—	—	—	—	—	—	—	—	—	—	—	—	—	—	—	—	—	—	—	—	—	2	2
Cellulosafabrik	—	—	—	—	—	—	—	—	—	—	—	—	—	—	—	—	—	—	—	—	—	—	—	—	2	2
Pappersbruk	—	—	—	—	—	—	—	—	—	—	—	—	—	—	—	—	—	—	—	—	—	—	—	—	8	8
Takfilfabrik	—	—	2	—	—	—	—	—	—	—	—	—	—	—	—	—	—	—	—	—	—	—	—	2	—	2
Tapetfabrik	—	—	1	—	—	—	—	—	—	—	—	—	—	—	—	—	—	—	—	—	—	—	—	4	—	4
Bokbinderi	—	1	—	—	—	—	2	—	—	—	—	—	—	—	—	—	—	—	—	—	—	—	—	3	—	3
Sågverk	2	—	1	1	17	—	—	—	—	—	—	12	—	—	—	—	—	—	—	—	—	—	—	33	69	102
Splintfabrik	—	—	—	—	—	—	—	—	—	—	—	—	—	—	—	—	—	—	—	—	—	—	—	3	—	3
Snickeri	18	—	2	—	—	—	3	—	—	—	—	—	—	—	—	—	—	—	—	—	—	—	—	23	—	23
Trådrullefabrik	—	—	—	—	—	—	—	—	—	—	—	—	—	—	—	—	—	—	—	—	—	—	—	—	1	1
Tunnbinderi	—	3	—	—	—	—	1	—	—	—	—	—	—	—	—	—	—	—	—	—	—	—	—	4	—	4
Korkfabrik	1	9	—	—	—	—	—	—	—	—	—	—	—	—	—	—	—	—	—	—	—	—	—	10	—	10
Korgmakeri	1	—	—	—	—	—	—	—	—	—	—	—	—	—	—	—	—	—	—	—	—	—	—	1	—	1
Målare	5	2	—	2	—	—	1	—	—	—	—	3	—	—	—	—	—	—	—	—	—	—	—	13	—	13
Glasmästare	1	—	—	—	—	—	—	—	—	—	—	—	—	—	—	—	—	—	—	—	—	—	—	1	—	1
Gatläggare	62	—	—	—	—	—	—	—	—	—	—	—	—	—	—	—	—	—	—	—	—	—	—	62	—	62
Mjölqvarn	—	—	—	—	—	—	3	1	—	1	—	—	—	—	—	1	—	—	—	—	—	—	—	6	1	7
Potatismjölfabrik	—	—	—	—	—	—	—	—	—	—	—	—	—	—	—	—	—	—	—	—	—	—	—	—	1	1
Socketbruk	2	2	—	—	—	—	—	—	—	—	—	—	—	—	—	—	—	—	—	—	—	—	—	4	—	4
Karamellfabrik	4	—	—	—	—	—	—	—	—	—	—	—	—	—	—	—	—	—	—	—	—	—	—	4	—	4
Kaffesurrogatfabrik	—	1	—	—	—	—	—	—	—	—	—	—	—	—	—	—	—	—	—	—	—	—	—	1	—	1
Bageri	6	2	—	5	—	—	—	—	—	—	—	—	—	—	—	—	—	—	—	—	—	—	—	15	—	15
Socketbageri	5	2	—	—	—	—	—	—	—	—	—	—	—	—	—	—	—	—	—	—	—	—	—	7	—	7

Industri, hväri perso- nera ifråga varit sysselsatta.	På landsbygden.															Summa för hela landet.													
	Helsingfors.	Åbo.	Tammerfors.	Viborg.	Uleåborg.	Björneborg.	Nikolaistad.	Kuopio.	Borgå.	Tavastehus.	Nystad.	Kotka.	Kristinestad.	Gamla Karleby.	Bränestad.	Lovisa.	Jyväskylä.	Jakobstad.	Ekenäs.	Hangö.	Torneå.	Mariehamn.	Kemi.	Summa.					
Slakteri	—	—	—	—	—	—	2	—	—	—	—	—	—	—	—	—	—	—	—	—	—	—	—	—	2	—	2		
Korfmakeri	3	—	—	—	—	—	3	—	—	1	—	—	—	—	—	—	—	—	2	—	—	—	—	—	9	—	9		
Konservfabrik	—	—	—	—	—	—	—	—	—	—	—	—	—	—	—	—	—	—	—	—	—	—	—	—	—	3	3		
Ölbryggeri	6	3	1	4	1	1	—	1	1	—	—	1	1	—	—	1	—	1	—	—	—	—	—	—	22	9	31		
Bränvinsbränneri & sprit- fabrik	—	—	—	—	—	—	—	1	—	—	—	—	—	1	—	—	—	—	—	—	—	—	—	—	2	1	3		
Ättiksfabrik	1	—	—	—	—	—	—	—	—	—	—	—	—	—	—	—	—	—	—	—	—	—	—	—	1	—	1		
Mineralvattenfabrik	—	—	—	—	—	1	—	—	—	—	—	—	—	—	—	—	—	—	—	—	—	—	—	—	1	1	2		
Tobaksfabrik	6	4	2	57	—	—	—	—	—	1	—	—	—	—	—	—	—	4	—	—	—	—	—	—	74	—	74		
Skrädderi	10	2	1	—	—	—	2	—	—	—	—	—	—	—	—	—	—	—	—	—	—	—	—	—	15	—	15		
Kravattfabrik	—	—	—	—	—	—	—	—	—	—	—	—	—	—	—	—	—	—	—	—	—	—	—	—	1	—	1		
Hattfabrik	7	—	—	—	—	—	—	—	—	—	—	—	—	—	—	—	—	—	—	—	—	—	—	—	7	—	7		
Bundtmakeri	5	—	—	—	—	—	—	—	—	1	—	—	—	—	—	—	—	—	—	—	—	—	—	—	6	—	6		
Skomakeri	—	1	—	—	—	—	—	—	—	—	—	—	—	—	—	—	—	—	—	—	—	—	—	—	2	—	2		
Perukmakeri	12	7	—	4	—	1	4	—	—	—	—	—	—	1	—	—	—	—	—	—	—	—	—	—	29	—	29		
Tvättinrättning	—	—	1	—	—	—	—	—	—	—	—	—	—	—	—	—	—	—	—	—	—	—	—	—	1	—	1		
Boktryckeri	17	1	—	—	—	—	—	—	1	—	1	—	—	—	—	—	—	—	—	—	—	—	—	—	21	—	21		
Litografiskt tryckeri	8	5	—	—	—	—	—	—	—	—	—	—	—	—	—	—	—	—	—	—	—	—	—	—	13	—	13		
Fotografi	4	2	2	2	1	—	3	—	—	1	—	—	—	—	—	—	—	—	—	—	—	—	—	—	15	—	15		
Summa	202	59	30	76	3	20	35	3	2	5	1	27	1	2	1	1	1	5	2	2	1	5	1	1	485	437	922		
																					1	5	1		1893	542	415	957	
																										1892	540	426	966
																										1891	654	384	1,038
																										Medeltal för åren 1896—1890	475	375	850

X. Tabell
 utvisande för år 1894 antalet yrkesidkare och arbetare af främmande nationalitet, fördelade på landets häradar.

Industri, hvori personerna ifråga varit sysselsatta.	Häradar																			Summa.								
	Hel싱ö.	Pernå.	Lojo.	Raseborgs.	Masku.	Ålands.	Pirkkis.	Häikkö.	Tyrvis.	Birkkala.	Hauho.	Hollola.	Tammela.	Stranda.	Kymmene.	Lappvesi.	Salmis.	Kuopio.	Labelits.		Rantasalmi.	Korsholms.	Pedersöre.	Ulea.	Salö.	Kemi.		
Kalkbruk	—	—	—	—	—	4	—	—	—	—	—	—	—	—	—	12	—	—	—	—	—	—	—	—	—	—	—	12
Tegebruk	—	—	—	—	—	—	—	—	—	—	—	—	—	—	—	—	—	—	—	—	—	—	—	—	—	—	—	4
Käkel- & fajansfabrik	30	—	—	—	—	—	—	—	—	—	—	—	—	—	—	—	—	—	—	—	—	—	—	—	—	—	—	47
Glasbruk	—	—	4	—	—	—	—	—	—	—	—	—	—	—	—	—	—	—	—	—	—	—	—	—	—	—	—	253
Färgeri	—	—	1	—	—	—	—	—	—	—	—	—	—	—	—	—	—	—	—	—	—	—	—	—	—	—	—	1
Tändsticksfabrik	—	—	—	—	—	—	—	—	—	—	—	—	—	—	—	—	—	—	—	—	—	—	—	—	—	—	—	1
Garfveri	—	—	—	—	1	—	—	—	—	—	—	—	—	—	—	—	—	—	—	—	—	—	—	—	—	—	—	1
Yllemanufakturverk	—	—	—	—	—	—	—	—	—	—	—	—	—	—	—	—	—	—	—	—	—	—	—	—	—	—	—	5
Bomullmanufakturverk	1	—	—	3	1	—	—	—	—	—	—	—	—	—	—	—	—	—	—	—	—	—	—	—	—	—	—	12
Träsliperi	—	—	—	—	—	—	—	—	—	1	—	—	—	—	—	—	—	—	—	—	—	—	—	—	—	—	—	2
Cellulosafabrik	—	—	—	—	—	—	—	—	—	—	—	—	—	—	—	—	—	—	—	—	—	—	—	—	—	—	—	2
Pappersbruk	—	—	—	—	—	—	—	—	—	2	1	—	—	—	—	—	—	—	—	—	—	—	—	—	—	—	—	8
Sågverk	—	2	1	—	—	—	—	—	—	—	—	—	—	—	—	—	—	—	—	—	—	—	—	—	—	—	—	69
Spiltnfabrik	—	—	—	—	—	—	—	—	—	—	—	—	—	—	—	—	—	—	—	—	—	—	—	—	—	—	—	3
Trådullerfabrik	—	—	—	—	—	—	—	—	—	3	—	—	—	—	—	—	—	—	—	—	—	—	—	—	—	—	—	1
Mjölqvarn	—	—	—	—	—	—	—	—	—	—	—	—	—	—	—	—	—	—	—	—	—	—	—	—	—	—	—	1
Potatismjölfabrik	—	—	—	—	—	—	—	—	—	—	—	—	—	—	—	—	—	—	—	—	—	—	—	—	—	—	—	1
Konservfabrik	—	—	—	—	—	—	—	—	—	—	—	—	—	—	—	—	—	—	—	—	—	—	—	—	—	—	—	3
Ölbrggeri	—	1	1	—	—	—	—	—	—	—	—	—	—	—	—	—	—	—	—	—	—	—	—	—	—	—	—	9
Brännvinsbrenneri & spritfabrik	—	—	—	—	—	—	—	—	—	—	—	—	—	—	—	—	—	—	—	—	—	—	—	—	—	—	—	1
Mineralvattenfabrik	—	—	—	—	—	—	—	—	—	—	—	—	—	—	—	—	—	—	—	—	—	—	—	—	—	—	—	1
Summa.	32	3	6	6	2	4	5	21	1	6	2	1	38	66	71	16	104	1	14	7	21	3	3	1	1	5	437	

XI. Kort relation

**om sådana vid industriella verk i Finland år 1894 inträffade olycksfall,
om hvilka uppgift lemnats.**

Industriell inrättning.	Olycksfallets art.
Stenhuggeri	Tre smärre olycksfall.
Tegelbruk	En kvinna krossat sin högra hand vid spårvägen; sjuk sex veckor.
Tjärbruk	En arbetare bränd; sjuk 2 månader.
Asfalt fabrik	Ett mindre olycksfall.
Läderfabrik	En arbetare fastnat med armen i drifrem; armen amputerats. 16 mindre olycksfall.
Yllemanufakturverk . . .	En öfverskärerska fått lång- och pekfingerspetsarna afskurna i skärmaskin; en arbetare vrickat venstra handen och en arbeterska venstra benet; en väfverska krossat högra handens pekfingerända i väfstol; en annan krossat venstra handens ringfinger i d:o; en spinnerska sargat två fingrar vid påläggande af rem.
D:o	En arbeterska förlorat en hand i plysmaskin.
D:o	Ett olycksfall.
D:o	En arbeterska förlorat en led af högra tummen; på grund af försäkring erhållit i skadestånd <i>Fm</i> 600.
Bomullsmanufakturverk .	36 smärre olycksfall, för hvilka utbetalats i ersättning <i>Fm</i> 1,677.
D:o	8 smärre olycksfall med sammanlagdt 162 förlorade arbetsdagar; tvenne fall med förlust af finger.
D:o	Fyra olycksfall, deraf ett med förlust af en fingerled.
Linnemanufakturverk . .	En spinnerska skrubbat venstra handens pekfinger, sjuk 41 dagar: en annan högra handens långfinger — sjuk 7 dagar; en spinnerska stött sitt bröst emot en jernsten — urständsat att arbeta 247 dagar; en förspinnerska fått högra handens pekfinger afskuret emellan tvenne kuggjul; en kardare skrubbat högra handens ringfinger emellan kuggjul och skyddskåpan — sjuk 6 dagar; en skaffknyterska snafvat och stött sitt hufvud — sjuk 16 dagar.
Träsliperi	En arbetare stött sitt hufvud; sjuk en vecka.
D:o	Sex mindre olycksfall, för hvilka på grund af försäkring utbetalats <i>Fm</i> 187: 26.
D:o	Ett mindre olycksfall; arbetaren sjuk tre veckor.
D:o	13 olycksfall, deraf ett med dödlig utgång.
Cellulosafabrik	En arbetare bränd genom ångan från ett söndersprunget rör; sjuk 6 veckor.
Pappersbruk	En sågare förlorat två fingrar å venstra handen i cirkelsåg — återställd efter 83 dagar; en annan delvis förlorat tre fingrar å högra handen — återställd efter 96 dagar; en arbetare vid torkapparaten för papp fått handen emellan pressvalsen och torkfilten — återställd efter 102 dagar.
Bokbinderi	Ett mindre olycksfall.
Splintfabrik	Ett olycksfall med dödlig utgång; en arbetare skadat ett öga — på grund af försäkring erhållit i skadestånd <i>Fm</i> 400.
Sågverk	Två mindre olycksfall.
D:o	En arbetare förlorat tre fingrar i cirkelsåg.
D:o	Två olycksfall.

Industriell inrättning.	Olycksfallets art.
Sågverk	En arbetare träffad af en från cirkelsåg återkastad ribba; död.
D:o	Fyra olycksfall.
D:o	En arbetare fastnade i en rem och slungades emot en bjelke samt dog ögonblickligen.
D:o	Åtta olycksfall.
D:o	Tre olycksfall, deraf ett med förlust af två fingrar.
D:o	Fem svårare och diverse mindre olycksfall, för hvilka på grund af försäkring i skadestånd utbetalats <i>Fmk</i> 1,568: 33 samt från understöds-kassa <i>Fmk</i> 882. Af olycksfallen medförde ett döden och ett förlust af tre fingrar.
D:o	Tre mindre olycksfall.
D:o	Elfva mindre d:o.
D:o	En arbetare fått tårna å högra foten afskurna å cirkelsåg — sjuk 72 dygn. En arbetare brutit ett ben.
D:o	En arbetare förlorat venstra handens pekfinger å cirkelsåg; ett lindrigare olycksfall.
Träullfabrik	Två kroppsskador.
Snickerifabrik	En arbetare förlorat en del af ett finger å cirkelsåg.
D:o	En arbetare fastnat i transmissionsaxel; benbrott å högra benet och å venstra armen.
Korkfabrik	Ett mindre olycksfall.
Sockerbruk	En arbetare fått venstra foten skadad af ett sirapsfat — sjuk 7 dagar; en arbetare skadats af en från en slägga lossnad jernbit — sjuk 13 dagar; en arbetare lindrigt skadats — sjuk 5 dagar.
Cikoriefabrik	En arbetare skadat sin arm vid nedtagande af tomlådor i magasin; sjuk 6 månader.
Ölbryggeri	Fyra smärre olycksfall.
D:o	Tre smärre olycksfall, för hvilka på grund af försäkring utbetalats 60 mk.
D:o	Fem smärre olycksfall.
D:o	Ett smärre olycksfall.

XII. Kort uppgift

om understöds-kassor m. m., förefintliga vid särskilda industriella verk
i Finland år 1894.

Industriellt verk.	Kassans eller välgörenhets inrättningens art.	Antal arbetare vid verk, hvilka	
		a) inrättat sjuk- eller understöds-kassa.	b) försäkrat arbetare emott olycksfall.
Aktiebolaget Granit, Hangö. K. V. Bergmans stenhuggeri. Helsingfors.	Sjuk- och begravningshjelpkassa Arbetarene delaktige i H:fors allm. sjuk- och begr. hjelpkassa; dessutom ömsesidig försäkring emellan arbetarene sålunda, att då någon arbetare är sjuk, de öfriga, intill dess annat understöd utgår, arbete 1/2 timme öfvertid om dagen, för hvilket arbete lönen tillfaller den sjuke. Arbetarene olycksfallförsäkrade	225 14	— 14
Arabia Aktiefabrik. Helsingfors.	Sjuk- och begravningshjelpkassa	235	—
Karhula Glasbruk. Kymmene.	D:o " d:o	192	—
Pitkäranta d:o m. fl. verk. Impilaks.	D:o " d:o sjukhus	314	—
Notsjö Glasbruk. Urdiala.	Sjukkassa; kapital vid årets slut <i>Fmk</i> 6,404	102	—
Tirva kimröksfabrik. Valkeala.	D:o	12	—
Helsingfors Asphalt Aktie Bolag.	Arbetarene delaktige i H:fors allmänna sjuk- och begravningshjelpkassa samt ol. försäkrade	47	47
Helsingfors Gasverk.	Sjukkassa, gemensam för gasverket och dess mekaniska verkstad	60	—
Tammerfors Tändsticksfabrik.	Understöds-kassa.	55	—
Björneborgs Tändsticksfabrik.	Sjukkassa; kapital <i>Fmk</i> 900	65	—
Bröder Åströms Läderfabrik. Uleåborg.	Sjuk- och begr. hjelpkassa, till hvilken arbetarene betala 1% af sin aflöning; fri läkarevård; arbetarene ol. försäkrade till 3 ggr årslönen	375	375
Tammerfors klädesfabrik.	Understöds-kassa, hvarur utbetalas i sjukhjälp cirka 3/4 af arbetsförtjensten samt begravningshjälp äfvensom understöd åt orkeslösa enkör och aflidne arbetares minderåriga barn; kapital — <i>Fmk</i> 33,430: 50. Bolaget lemnar fri läkarevård och medikamenter samt bekostar arbetarenes ol. försäkring	243	243
Koskis klädesfabrik.	Sjukkassa; kapital <i>Fmk</i> 4,000	40	—
Karlsmarks klädesfabrik. Ulfsby.	D:o d:o " 3,449: 90. Arbetarene ol. försäkrade	50	50
Littois klädesfabrik. Lundo.	Understöds-kassa för invalider och åldringar; kapital <i>Fmk</i> 21,512. Sjuk- och begravningshjelpkassa; kapital <i>Fmk</i> 7,558.	222	—
Finlayson C:o Bomullsmanuf. verk. Tammerfors.	Sjuk- och pensionskassa; kapital <i>Fmk</i> 97,086: 40. Olycksfallsfond; kapital <i>Fmk</i> 23,389: 45. Under		

Industriellt verk.	Kassans eller välgörenhets inrättningens art.	Antal arbetare vid verk, hvilka	
		a) Inrättat sjuk- eller understödkassa.	b) Försäkrat arbetare emot olycksfall.
	året utbetalats i sjukhjälp till 218 personer <i>Fm</i> 4,057: 15, pensioner till 124 personer <i>Fm</i> 15,181: 45, begravningshjälp till 12 personer <i>Fm</i> 217: 50, för 36 olycksfall <i>Fm</i> 1,677	2,154	—
Forssa Bomullsmanufakturverk. Tammela.	Sjukkassa <i>Fm</i> 170,479. Bolaget lemnar fri läkarevård och medicin. Sjukhus för 12 sängar . . .	1,207	—
Vasa Bomulls manufakturverk.	Sjukkassa; kapttal <i>Fm</i> 17,479: 86	801	—
John Barker & C:o Efterträdarens Bomulls Manufakturverk. Åbo.	Arbetarene ol. försäkrade samt erhålla fri läkarevård och medicin	—	171
Tammerfors Linnemanufakturverk.	Understödkassa, gemensam för linneman. verket, sågen och träsliperiet; kapital <i>Fm</i> 137,205: 37	1,378	—
Nokia Aktie Bolags fabriker. Birkkala.	Sjukkassa: grundfond <i>Fm</i> 5,461: 67 och understödfond <i>Fm</i> 19,781: 39. Invalidkassa: <i>Fm</i> 12,003: 82. Idestamska pensionsfonden <i>Fm</i> 14,537: 84. Arbetarene ol. försäkrade	251	251
Valkiakoski pappersbruk. Sääksmäki.	Sjukkassa; kapital <i>Fm</i> 13,500; arbetarene ol. försäkrade till dubbla lönen	306	306
Mänttä pappersbruk. Keuru.	Sjuk- och fattigkassa; kapital <i>Fm</i> 7,140. Folkskolekassa <i>Fm</i> 1,120, folkskolebyggnadskassa <i>Fm</i> 1,839. Alexandersfond <i>Fm</i> 3,260. Arbetarene försäkrade för invaliditet till 120,000 mk	236	236
Kangas D:o. Jyväskylä.	Sjuk- och pensionskassa	124	—
Verla träsliperi. Jaala.	Sjuk- och understödkassa, <i>Fm</i> 5,000. Arbetare ol. försäkrade	57	57
Myllykoski d:o. Sippola.	Sjukkassa. Arbetarene ol. försäkrade	66	66
Ingerois d:o. d:o.	Understödkassa, <i>Fm</i> 23,877: 22	310	—
Kannuskoski träsliperi. Valkeala.	Sjukkassa. Lånebibliotek	40	—
Kymmene pappersbruk. D:o.	D:o; kapital <i>Fm</i> 38,164: 88	588	—
Enso träsliperi. Jääskis.	D:o, till hvilken arbetarene bidra med 1% af sin aflöning; kapital <i>Fm</i> 1,026. Arbetarene ol. försäkrade	257	257
Kyröfors pappersbruk. Tavastkyro.	Sjuk- och begravningshjelpkassa	138	—
Karhula träsliperi. Kymmene.	Sjukkassa	107	—
Borgå Ångsåg.	Pensionsfond; arbetarene ol. försäkrade	—	353
Forsby såg. Pernå.	Sjukkassa	66	—
Kyrkstad ångsåg. Lojo.	D:o; kapital <i>Fm</i> 1,000	100	—
Kotka d:o.	D:o, till hvilken arbetarene erlägga 2% af sin aflöning, hvaremot de erhålla läkarevård och medicin samt understöd efter omständigheterna	67	—
W. Gutzeit & C:o Ångsåg. Kotka.	Understödkassa. En del arbetare ol. försäkrade	451	177

Industriellt verk.	Kassans eller välgörenhets inrättningens art.	Antal arbetare vid verk hvilka	
		a) Inrättat sjuk- eller understöds-kassa.	b) Förenkrat arbetare emot olycksfall.
Hietanen Ångsäg. Kotka.	Understöds-kassa. En del arbetare ol. försäkrade .	304	60
Halla Ångsäg. Kymmene.	Sjuk-kassa; under året utbetalta understöd <i>Fmk</i> 1,343	305	—
Karhula d:o d:o.	Sjuk-kassa	203	—
Sunila d:o d:o.	D:o	142	—
Räfsö d:o. Björneborg.	Sjuk- och begravningshjelpkassa; kapital <i>Fmk</i> 14,000	366	—
Björneborgs Ångs. Bolags sågverk.	„Gamla sågens“ sjukhjelpkassa, <i>Fmk</i> 6,581; „Seikku“ sågs d:o <i>Fmk</i> 10,000 R. Rosengrens donationsfond, <i>Fmk</i> 4,000. C. & W. Rosenlews d:o <i>Fmk</i> 34,416. Arbetarene ol. försäkrade till 1 1/2 ggr lönen .	561	561
Varkaus Sågar. Leppävirta.	Fattigkassa, <i>Fmk</i> 6,420. Sjukhjelpkassa <i>Fmk</i> 9,389. .	161	—
Taipale såg. D:o.	Sjuk-kassa; kapital <i>Fmk</i> 3,000	62	—
Jyväskylä Ångsäg.	Hjelp- och pensionskassa; kapital <i>Fmk</i> 10,000. . . .	84	—
A. Bol. Tornators Trådrullefabrik. Hollola.	Arbetarene åtnjuta fri läkarevård och äro ol. försäkrade	—	213
Syvänieni Trådrullefabrik. Karttula.	Hjelpkassa; kapital <i>Fmk</i> 1,333: 18	113	—
Tölö sockerbruk. Helsingfors.	Understödsfond, <i>Fmk</i> 31,257. Arbetarene ol. försäkrade	149	149
Aura sockerbruk. Åbo.	Understöds- och pensionskassa	112	—
Akt. Bol. P. Sinebryckhoff's Ölbryggeri. Helsingfors.	Understöds-kassa; sjukhus	230	—
Sörnäs Aktiebryggeri. Helsingfors.	D:o för gamla arbetare. Arbetarene ol. försäkrade	—	40
Förenings ölbryggeriet. Viborg.	Sjuk- och pensionskassa	50	—
Ph. U. Strengbergs A. Bol. Tobaksfabrik. Jakobstad.	Understödsfond, <i>Fmk</i> 10,000. Arbetarene åtnjuta fri läkarevård och medicin	275	—
H. Borgström jr Tobaksfabrik. Helsingfors.	Sjuk- och begravningshjelpkassa. Extra understöds-kassa; matinrättning. Bibelförklaring en gång i veckan; bekostas undervisning för elever i högre och lägre handtverks-skola	237	—
P. C. Rettig & C:o Tobaksfabrik. Abo.	Sjuk- och begravningshjelpkassa. De manliga arbetarene ol. försäkrade	303	48
Hangö badanstalt.	Understöds-kassa.	17	—
Weilin & Göös Fabriks Akt. Bol. Helsingfors.	Sjuk- och begravningshjelpkassa, <i>Fmk</i> 3,500. Arbetarene ol. försäkrade	169	169
Helsingfors Centraltryckeri.	Understödsfond	45	—
Ett kalkbruk.	Arbetarene olycksfallförsäkrade	—	30
Två tegelbruk.	D:o d:o	—	42
Ett tjärbruk.	D:o d:o	—	5
Två teknokemisk fabriker.	D:o d:o	—	22
Två tvålfabriker.	D:o d:o	—	25
Ett gasverk.	D:o d:o	—	21
Två fabriker för elektrisk belysning.	D:o d:o	—	19
En benmjölfabrik.	D:o d:o	—	27

Industrielt verk.	Kassans eller välgörerhets inrättningens art.	Antal arbetare vid verk hvilka	
		o) inrättat sjuk- eller under-stödkassa.	o) försäkrat arbetare emot olycksfall.
En borstbinderifabrik.	Arbetarene olycksfallförsäkrade	—	62
Ett pappersbruk.	D:o d:o	—	30
Ett bokbinderi.	D:o d:o	—	12
Tolf sågverk.	D:o d:o	—	504
En splintfabrik.	D:o d:o	—	45
Två snickerifabriker.	D:o d:o	—	114
En korkfabrik.	D:o d:o	—	13
En mjölqvarn.	D:o d:o	—	12
En cikoriefabrik.	D:o d:o	—	28
En korffabrik.	D:o d:o	—	12
Åtta ölbryggerier.	D:o d:o	—	130
Två bränvinsbrännerier.	D:o d:o	—	40
En rullgardinfabrik.	D:o d:o	—	5
Två boktryckerier.	D:o d:o	—	82
Summa		14,843	5,125

