

# Tuottajahintaindeksit

## Producentprisindex

## Producer Price Indices

1997, Kesäkuu – Juni – June

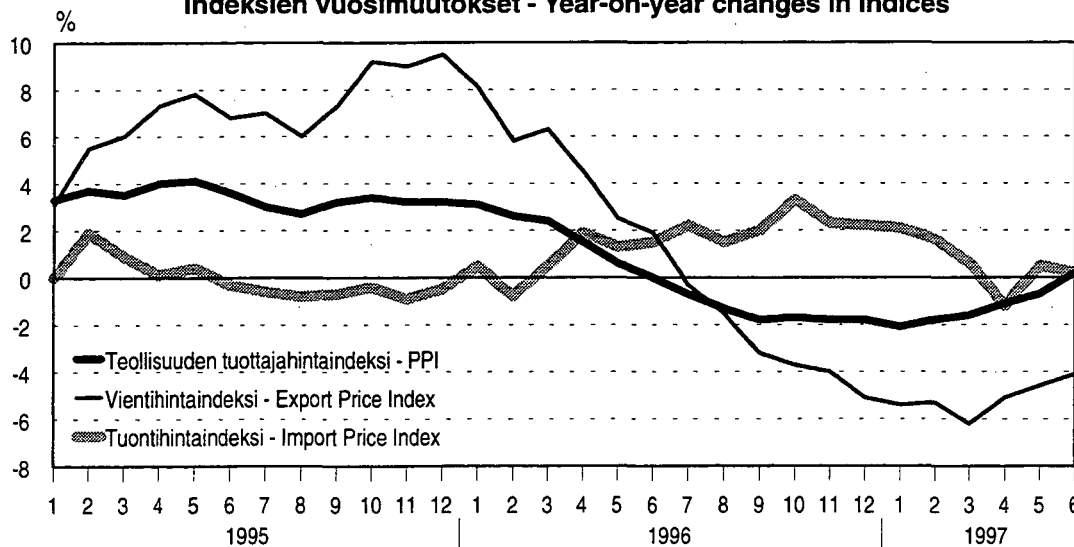
Julkaistavissa klo 7.00  
Får publiceras kl. 7.00  
May be released at 7 a.m.

Kokonaisindeksit 1990 = 100 Total Index	1997 Kesäkuu June	1997:05- 1997:06 %	1996:06- 1997:06 %
Tukkuhintaindeksi – Wholesale Price Index	111.8	-0,2	1,8
Teollisuuden tuottajahintaindeksi – Producer Price Index for manufactured products	111.0	0,3	0,2
Kotimarkkinoiden perushintaindeksi – Basic Price Index for domestic supply	107.4	0,2	1,8
Vientihintaindeksi – Export Price Index	116.3	0,1	-4,1
Tuontihintaindeksi – Import Price Index	121.9	-0,3	0,2

Kokonaisindeksit 1949 = 100 Total Index	
Tukkuhintaindeksi – Wholesale Price Index	1596
Tuotannon hintaindeksi – Production Price Index	1599
Viennin hintaindeksi (fob) – Export Price Index	1615
Tuonnin hintaindeksi (cif) – Import Price Index	1212

Indeksien vuosimuutokset - Year-on-year changes in indices



Helsinki 18.7.1997

Tietoja lainattaessa lähteenä on mainittava Tilastokeskus.  
Uppgifterna får lånas med uppgivande av Statistikcentralen som källa.  
Quoting is encouraged provided Statistics Finland is acknowledged as the source.

**Tuottajahintaindeksit 1990 = 100, indeksiluvut ja vuosimuutokset**  
**Producentprisindex 1990 = 100, indextalen och årsförändringar**  
**Producer Price Indices 1990 = 100, index numbers and year-on-year changes**

Vuosi ja kuukausi År och månad Year and month	Tukkuhintaaindeksi Partiprisindex Wholesale Price Index		Teollisuuden tuottajahintaaindeksi Producentprisindex för industrin Producer Price Index for manufactured products		Kotimarkkinoiden perushintaaindeksi Basprisindex för hemmamarknadsvaror Basic Price Index for domestic supply		Vientihintaaindeksi Exportprisindex Export Price Index		Tuontihintaaindeksi Importprisindex Import Price Index	
	Indeksi	%/v	Indeksi	%/v	Indeksi	%/v	Indeksi	%/v	Indeksi	%/v
	Index	%/år	Index	%/år	Index	%/år	Index	%/år	Index	%/år
1993	107.8	4,7	105.5	3,9	104.8	3,3	109.7	6,4	119.6	10,1
1994	109.5	1,6	107.1	1,5	106.2	1,4	111.4	1,5	119.3	-0,2
1995	109.7	0,2	110.8	3,4	106.9	0,7	119.2	7,0	119.2	-0,1
1996	110.4	0,6	110.9	0,1	105.9	-0,9	120.2	0,8	121.1	1,5
1996										
1	110.5	0,6	112.4	3,1	106.2	-0,8	123.2	8,1	119.1	0,5
2	110.6	0,8	112.3	2,6	106.1	-1,3	122.4	5,8	119.3	-0,8
3	110.3	0,5	112.0	2,4	106.0	-1,4	123.2	6,3	120.4	0,5
4	110.6	0,7	111.7	1,5	106.1	-1,7	122.5	4,5	122.2	1,9
5	110.2	0,4	111.4	0,6	105.9	-2,2	121.8	2,5	121.8	1,3
6	109.8	0,0	110.8	0,0	105.5	-2,4	121.3	1,9	121.6	1,5
7	110.2	0,5	110.2	-0,7	105.5	-2,2	119.6	-0,3	121.8	2,2
8	109.8	0,2	109.7	-1,3	105.4	-0,4	118.2	-1,5	120.9	1,5
9	110.4	0,5	109.8	-1,8	105.9	-0,1	117.6	-3,2	121.6	2,0
10	111.1	1,2	110.2	-1,7	106.4	0,5	118.0	-3,7	122.3	3,3
11	110.3	0,7	110.0	-1,8	105.9	0,2	117.8	-4,0	120.8	2,3
12	110.7	0,9	110.1	-1,8	106.3	0,6	116.7	-5,1	120.8	2,2
1997										
1	111.2	0,6	110.0	-2,1	106.5	0,3	116.6	-5,4	121.6	2,1
2	111.3	0,7	110.2	-1,8	106.7	0,6	115.9	-5,3	121.3	1,6
3	111.5	1,2	110.2	-1,6	106.7	0,7	115.5	-6,2	121.1	0,6
4	111.3	0,7	110.4	-1,1	106.6	0,5	116.2	-5,1	120.8	-1,2
5	111.9	1,5	110.7	-0,7	107.3	1,3	116.2	-4,6	122.3	0,5
6	111.8	1,8	111.0	0,2	107.4	1,8	116.3	-4,1	121.9	0,2
7										
8										
9										
10										
11										
12										

**Tuottajahintaindeksit 1949 = 100, indeksiluvut – Producer Price Indices 1949 = 100, index numbers**

Vuosi ja kuukausi Year and month	Tukkuhintaaindeksi Wholesale Price Index	Tuotannon hintaind. Production Price Index	Viennin hintaindeksi (fob) Export Price Index	Tuonnin hintaindeksi (cif) Import Price Index
1993	1540	1520	1524	1188
1994	1565	1544	1547	1186
1995	1567	1596	1656	1185
1996	1577	1597	1669	1203
1997				
1	1589	1585	1619	1208
2	1591	1588	1610	1205
3	1593	1588	1604	1203
4	1591	1591	1614	1200
5	1599	1595	1614	1215
6	1596	1599	1615	1212
7				
8				
9				
10				
11				
12				

## Tukkuhintaaindeksi 1990 = 100 – Wholesale Price Index 1990 = 100

TAVARARYHMÄT NACE-TOL:N MUKAAN COMMODITY GROUPS ACCORDING TO NACE SIC	KOTIMAISET TAVARAT DOMESTIC GOODS	TUONTI- TAVARAT IMPORT GOODS	YHTEENSÄ TOTAL		% -MUUTOKSET PERCENTAGE CHANGES	
			1997:6	1997:5	1997:5- 1997:6	1996:6- 1997:6
A - E KOKONAISINDEKSI - TOTAL INDEX	108.1	119.7	111.8	111.9	-0.2	1.8
01 MAATALOUSTUOTTEET AGRICULTURE PRODUCTS	71.5	154.1	81.7	83.9	-2.7	2.2
02 METSÄTALOUSTUOTTEET FORESTRY PRODUCTS	91.3	102.5	91.9	91.6	0.3	9.0
C MINERAALIT - MINERALS	113.0	111.3	111.6	116.8	-4.4	3.7
CA ENERGIAMINERAALIT - ENERGYMINERALS		103.7	103.5	111.2	-7.0	6.0
D TEOLLISUUSTUOTTEET MANUFACTURED PRODUCTS	110.4	119.6	113.7	113.3	0.3	1.4
DA ELINTARVIKKEET, JUOMAT & TUPAKKA FOOD PRODUCTS, BEVERAGES AND TOBACCO	99.8	107.0	100.3	100.0	0.3	2.1
DB TEKSTIILIT JA VAATTEET TEXTILES AND CLOTHING	118.8	107.2	112.4	112.5	-0.1	-0.1
DD PUUTAVARA JA PUUTUOTTEET WOOD AND WOOD PRODUCTS	104.4	125.1	105.2	103.0	2.1	12.7
21 SELLULOOSA, PAPERI & PAPERITUOTT. PULP, PAPER AND PAPER PRODUCTS	99.3	108.8	100.0	99.2	0.8	-0.4
22 KUSTANNUS- JA PAINOTUOTTEET PUBLISHING AND PRINTING INDUSTRY PROD	117.0		120.5	120.4	0.0	2.3
232 ÖLJYTUOTTEET - PETROLEUM PRODUCTS	143.3	161.0	147.3	147.4	-0.1	8.0
DG KEMIKAALIT & KEMIALLISET TUOTTEET CHEMICALS AND CHEMICAL PRODUCTS	104.0	113.0	108.1	109.5	-1.2	-1.9
DH KUMI- JA MUOVITUOTTEET RUBBER AND PLASTIC PRODUCTS	114.0	118.8	116.6	116.7	-0.1	-2.1
DI EI-METALLISET MINERAALITUOTTEET NON-METALLIC MINERAL PRODUCTS	110.6	117.0	111.4	109.9	1.4	3.6
27 PERUSMETALLIT BASIC METALS	117.6	124.0	119.8	116.5	2.9	-0.4
271 RAUTA, TERÄS JA RAUTASEOKSET IRON, STEEL AND FERRO-ALLOYS	113.1	113.1	113.1	109.7	3.1	-1.6
274 MUUT KUIN RAUTAMETALLIT NON-FERROUS METALS	122.4	142.9	129.2	124.1	4.1	3.1
28 METALLITUOTTEET - METAL PRODUCTS	114.7	128.4	118.5	118.2	0.3	-0.9
DK KONEET JA LAITTEET MACHINERY AND EQUIPMENT	123.3	128.6	126.4	126.2	0.2	2.1
DL SÄHKÖTEKNISET TUOTTEET JA OPTISET LAITTEET	94.9	102.6	100.2	100.1	0.1	-2.8
DM ELEKTRICAL AND OPTICAL EQUIPMENT KULKUNEUVOT - TRANSPORT EQUIPMENT	133.9	129.1	130.1	130.1	0.0	0.3
E SÄHKÖ, KAASU, LÄMPÖ JA VESI ELECTRICITY, GAS, HEAT AND WATER	129.1		128.5	130.6	-1.6	2.5
401 SÄHKÖ - ELECTRICITY	127.6		126.9	130.2	-2.6	1.6
KÄYTTÖTARKOITUS - INTENDED USE						
1 RAAKA-AINEET & TUOT.HYÖDYKKEET RAW MATERIALS AND PRODUCERS' GOODS	105.9	126.1	111.2	111.2	-0.1	2.3
2 KULUTUSTAVARAT CONSUMERS' GOODS	112.0	116.4	113.4	113.9	-0.4	1.3
3 INVESTOINTITAVARAT INVESTMENT GOODS	109.4	109.9	109.7	109.6	0.1	1.1

**Tukkuhintaaindeksi 1990 = 100** mittaa Suomessa käytettävien tavaroiden verollisten hankintahintojen kehitystä. Indeksiin sisältyy sekä kotimaisia tavaroita että tuontitavaroita. Tukkuhintaaindeksi sisältää arvonlisäveron ja muut välilliset verot. Kotimaisten tavaroiden tukkuhintaan on tehtaan hinta + arvonlisävero ja muut välilliset verot.

Tuontitavaroiden tukkuhintaan on tuonnin cif-hinta + tullit, tuontimaksut, tasausvero + arvonlisävero ja muut välilliset verot.

**Tukkuhintaaindeksi vastaa kysymykseen:** Miten kotimaassa käytettävien tavaroiden verolliset hankintahinnat ovat kehittyneet.

**The wholesale price index 1990 = 100** measures developments in the taxable purchase prices of goods used in Finland. The index comprises both domestic goods and imported products. It includes VAT and other indirect taxes. The wholesale price for domestic products is the factory price + VAT and other indirect taxes, whereas the wholesale price of imported goods is the c.i.f. price of imports + customs duties, import charges, equalisation tax + VAT and other indirect taxes.

**The wholesale price index is an indicator of changes in the taxable purchase prices of goods used in Finland.**

## Teollisuuden tuottajahintaindeksi 1990 = 100 – Producer Price Index for manufactured products 1990 = 100

TAVARARYHMÄT NACE-TOL:N MUKAAN COMMODITY GROUPS ACCORDING TO NACE SIC	KOTIMARK- KINATAVARAT DOMESTIC GOODS	VIENTI- TAVARAT EXPORT GOODS	YHTEENSÄ TOTAL		% -MUUTOKSET PERCENTAGE CHANGES	
			1997:6	1997:5	1997:5- 1997:6	1996:6- 1997:6
C - E KOKONAISINDEKSI - TOTAL INDEX	109.1	115.4	111.0	110.7	0.3	0.2
C MINERAALIT - MINERALS	102.7		104.4	103.0	1.4	8.2
D TEOLLISUUSTUOTTEET MANUFACTURED PRODUCTS	106.1	115.4	109.3	109.0	0.2	-0.1
DA ELINTARVIKKEET, JUOMAT & TUPAKKA FOOD PRODUCTS, BEVERAGES AND TOBACCO	94.0	114.9	94.7	94.2	0.5	2.4
DB TEKSTIILIT JA VAATTEET TEXTILES AND CLOTHING	120.1	123.5	121.1	121.3	-0.1	-0.7
DD PUUTAVARA JA PUUTUOTTEET WOOD AND WOOD PRODUCTS	102.9	104.0	103.3	101.8	1.5	10.1
21 SELLULOOSA, PAPERI & PAPERITUOTT. PULP, PAPER AND PAPER PRODUCTS	97.6	111.8	107.4	107.0	0.4	-7.4
22 KUSTANNUS- JA PAINOTUOTTEET PUBLISHING AND PRINTING INDUSTRY PROD	120.2		119.6	119.6	0.0	0.6
232 ÖLJYTUOTTEET - PETROLEUM PRODUCTS	90.3		96.0	97.1	-1.1	3.9
DG KEMIKAALIT & KEMIALLISET TUOTTEET CHEMICALS AND CHEMICAL PRODUCTS	112.6	117.0	113.8	116.6	-2.4	-1.0
DH KUMI- JA MUOVITUOTTEET RUBBER AND PLASTIC PRODUCTS	111.7	112.4	111.9	112.4	-0.4	0.2
DI EI-METALLISET MINERAALITUOTTEET NON-METALLIC MINERAL PRODUCTS	111.1	157.8	115.8	114.4	1.2	3.9
27 PERUSMETALLIT BASIC METALS	116.9	115.4	116.3	113.6	2.4	-1.7
271 RAUTA, TERÄS JA RAUTASEOKSET IRON, STEEL AND FERRO-ALLOYS	111.0	110.3	110.7	107.9	2.7	-7.5
274 MUUT KUIN RAUTAMETALLIT NON-FERROUS METALS	123.8	123.8	123.8	120.8	2.5	7.2
28 METALLITUOTTEET - METAL PRODUCTS	115.0	121.8	116.1	115.7	0.4	-0.8
DK KONEET JA LAITTEET MACHINERY AND EQUIPMENT	122.4	135.3	128.8	128.7	0.1	2.0
DL SÄHKÖTEKNISET TUOTTEET JA OPTISET LAITTEET ELECTRICAL AND OPTICAL EQUIPMENT	96.2	105.0	101.1	101.3	-0.3	-1.7
DM KULKUNEUVOT - TRANSPORT EQUIPMENT	129.0	109.3	118.8	118.8	-0.0	-0.5
E SÄHKÖ, KAASU, LÄMPÖ JA VESI ELECTRICITY, GAS, HEAT AND WATER	125.5		125.5	125.1	0.3	2.0
KÄYTTÖTARKOITUS - INTENDED USE						
1 RAAKA-AINEET & TUOT.HYÖDYKKEET RAW MATERIALS AND PRODUCERS' GOODS	110.5	114.0	111.7	111.2	0.4	-0.5
2 KULUTUSTAVARAT CONSUMERS' GOODS	106.1	116.9	107.7	107.6	0.2	1.3
3 INVESTOINTITAVARAT INVESTMENT GOODS	110.2	119.6	115.1	115.2	-0.1	1.3

Teollisuuden tuottajahintaindeksi 1990 = 100 mittaa Suomessa valmistettujen teollisuustavaroiden tuottajahintojen kehitystä. Indeksiin sisältyy sekä kotimarkkinatavaroita että vientitavaroita. Kotimaassa käytettäväksi tarkoitetuilla tavaroilla hintana on ns. tuottajan saama hinta. Hinta sisältää myös saadut hyödyketupalkkiot (eräät elintarvikkeet ja lannoitteet). Vientitavaroiden hintana on ns. viejän saama hinta.

Teollisuuden tuottajahintaindeksi vastaa kysymykseen: Miten kotimaassa valmistettujen teollisuustavaroiden tuottajainnat ovat kehittyneet.

The producer price index for manufactured products 1990 = 100 measures the developments in producer prices of goods manufactured in Finland. The index comprises both goods sold on the domestic markets and those exported. The price concept used for the domestic market is the price received by the producer. The price also includes commodity subsidies (certain foodstuffs and fertilisers.) The price of exported goods is the price obtained by the exporter.

The producer price index for manufactured products is an indicator of changes in the producer prices of home-produced products.

# Kotimarkkinoiden perushintaindeksi 1990 = 100 – Basic Price Index for domestic supply 1990 = 100

TAVARARYHMÄT NACE-TOL:N MUKAAN COMMODITY GROUPS ACCORDING TO NACE SIC	KOTIMAISET TAVARAT DOMESTIC GOODS	TUONTI- TAVARAT IMPORT GOODS	YHTEENSÄ TOTAL		% -MUUTOKSET PERCENTAGE CHANGES	
			1997:6	1997:5	1997:5- 1997:6	1996:6- 1997:6
A - F KOKONAISINDEKSI - TOTAL INDEX	103.9	120.5	107.4	107.3	0.2	1.8
01 MAATALOUSTUOTTEET AGRICULTURE PRODUCTS	57.7	169.4	68.2	69.2	-1.5	-0.5
02 METSÄTALOUSTUOTTEET FORESTRY PRODUCTS	101.3	93.0	100.8	99.6	1.2	18.1
C MINERAALIT - MINERALS	102.7	106.9	106.2	111.7	-4.9	3.2
CA ENERGIAMINERAALIT - ENERGYMINERALS		99.9	99.4	107.4	-7.5	4.6
D TEOLLISUUSTUOTTEET MANUFACTURED PRODUCTS	105.8	121.1	110.5	110.1	0.4	0.8
DA ELINTARVIKKEET, JUOMAT & TUPAKKA FOOD PRODUCTS, BEVERAGES AND TOBACCO	92.9	127.2	95.0	94.6	0.4	2.1
DB TEKSTIILIT JA VAATTEET TEXTILES AND CLOTHING	120.1	106.7	113.0	113.1	-0.1	-1.2
DD PUUTAVARA JA PUUTUOTTEET WOOD AND WOOD PRODUCTS	102.9	128.1	103.8	101.7	2.1	12.5
21 SELLULOOSA, PAPERI & PAPERITUOTT. PULP, PAPER AND PAPER PRODUCTS	97.6	105.2	98.1	97.3	0.8	-0.3
22 KUSTANNUS- JA PAINOTUOTTEET PUBLISHING AND PRINTING INDUSTRY PROD	120.2		122.0	122.0	0.0	2.0
232 ÖLJYTUOTTEET - PETROLEUM PRODUCTS	90.3	104.6	93.2	93.1	0.1	3.3
DG KEMIKAALIT & KEMIAALLISET TUOTTEET CHEMICALS AND CHEMICAL PRODUCTS	113.1	112.4	112.8	114.4	-1.4	-1.8
DH KUMI- JA MUOVITUOTTEET RUBBER AND PLASTIC PRODUCTS	111.7	123.0	116.9	117.2	-0.2	-2.4
DI EI-METALLISET MINERAALITUOTTEET NON-METALLIC MINERAL PRODUCTS	111.1	116.9	111.8	110.2	1.4	3.8
27 PERUSMETALLIT BASIC METALS	116.9	124.3	119.3	115.9	3.0	0.6
271 RAUTA, TERÄS JA RAUTASEOKSET IRON, STEEL AND FERRO-ALLOYS	111.0	113.5	111.8	108.4	3.1	-1.7
274 MUUT KUIN RAUTAMETALLIT NON-FERROUS METALS	123.8	142.6	129.8	124.8	4.0	5.6
28 METALLITUOTTEET - METAL PRODUCTS	115.0	126.2	117.5	117.1	0.4	-0.7
DK KONEET JA LAITTEET MACHINERY AND EQUIPMENT	122.4	137.1	129.5	129.3	0.2	2.1
DL SÄHKÖTEKNISET TUOTTEET JA OPTISET LAITTEET	96.2	106.1	102.5	102.3	0.1	-3.4
DM ELECTRICAL AND OPTICAL EQUIPMENT KULKUNEUVOT - TRANSPORT EQUIPMENT	129.0	138.4	135.3	135.1	0.1	-0.5
E SÄHKÖ, KAASU, LÄMPÖ JA VESI ELECTRICITY, GAS, HEAT AND WATER	125.5		125.0	125.3	-0.2	1.9
401 SÄHKÖ - ELECTRICITY	124.2		123.5	124.6	-0.8	0.5
F RAKENTAMINEN - CONSTRUCTION	105.6		105.6	105.0	0.6	2.9
KÄYTTÖTARKOITUS - INTENDED USE						
1 RAAKA-AINEET & TUOT.HYÖDYKKEET RAW MATERIALS AND PRODUCERS' GOODS	102.1	121.9	106.7	106.4	0.2	2.2
2 KULUTUSTAVARAT CONSUMERS' GOODS	104.4	121.1	108.9	109.4	-0.4	0.6
3 INVESTOINTITAVARAT INVESTMENT GOODS	106.3	115.6	107.6	107.1	0.5	2.2

Kotimarkkinoiden perushintaindeksi 1990 = 100 mittaa Suomessa käytettävien tavaroiden hintakehitystä niiden lähtiessä markkinoille. Indeksiin sisältyy sekä kotimaisia tavaroita että tuontitavaroita. Kotimaassa valmistettujen tavaroiden hintana on veroton tehtaanhinta ilman tukipalkkioita. Tuontitavaroiden hintana on tuonnin cif- hinta + tullit + tuontimaksut + tasausvero.

Kotimarkkinoiden perushintaindeksi vastaa kysymyksen: Miten kotimaassa käytettävien tavaroiden verottomat hankintahinnat ovat kehittyneet.

The basic price index for domestic supply 1990 = 100 measures developments in the prices of goods used in Finland as they enter the market. The index includes both domestic and imported goods. Home-produced products are priced on a tax-free factory price basis excluding subsidies. The price for imported goods is the c.i.f. price of imports + customs duties + import charges + equalisation tax.

The basic price index for domestic supply is an indicator of changes in the tax-free purchase prices of goods used in Finland.

## Vientihintaindeksi 1990 = 100 - Export Price Index 1990 = 100

TAVARARYHMÄT NACE-TOL:N MUKAAN COMMODITY GROUPS ACCORDING TO NACE SIC	YHTEENSÄ - TOTAL		% -MUUTOKSET PERCENTAGE CHANGES	
	1997:6	1997:5	1997:5- 1997:6	1996:6- 1997:6
A - D KOKONAISINDEKSI - TOTAL INDEX	116.3	116.2	0.1	-4.1
D TEOLLISUUSTUOTTEET MANUFACTURED PRODUCTS	115.4	115.3	0.1	-3.5
DA ELINTARVIKKEET, JUOMAT & TUPAKKA FOOD PRODUCTS, BEVERAGES AND TOBACCO	118.1	118.3	-0.2	2.4
DB TEKSTIILIT JA VAATTEET TEXTILES AND CLOTHING	123.5	123.5	0.0	-1.8
DD PUUTAVARA JA PUUTUOTTEET WOOD AND WOOD PRODUCTS	104.0	103.2	0.8	5.9
21 SELLULOOSA, PAPERI & PAPERITUOTT. PULP, PAPER AND PAPER PRODUCTS	111.8	111.5	0.3	-9.9
DG KEMIKAALIT & KEMIALLISET TUOTTEET CHEMICALS AND CHEMICAL PRODUCTS	117.0	118.6	-1.4	1.3
DH KUMI- JA MUOVITUOTTEET RUBBER AND PLASTIC PRODUCTS	112.4	112.2	0.2	-1.0
DI EI-METALLISET MINERAALITUOTTEET NON-METALLIC MINERAL PRODUCTS	157.8	157.8	0.0	2.0
27 PERUSMETALLIT BASIC METALS	115.4	113.3	1.9	-6.0
271 RAUTA, TERÄS JA RAUTASEOKSET IRON, STEEL AND FERRO-ALLOYS	110.3	107.2	2.9	-15.0
274 MUUT KUIN RAUTAMETALLIT NON-FERROUS METALS	123.8	123.0	0.7	8.5
28 METALLITUOTTEET - METAL PRODUCTS	121.8	122.0	-0.2	-3.6
DK KONEET JA LAITTEET MACHINERY AND EQUIPMENT	135.3	135.3	0.0	1.8
DL SÄHKÖTEKNISET TUOTTEET JA OPTISET LAITTEET	105.0	105.6	-0.5	-0.3
DM KULKUNEUVOT - TRANSPORT EQUIPMENT	109.3	109.4	-0.1	0.3
KÄYTTÖTARKOITUS - INTENDED USE				
1 RAAKA-AINEET & TUOT.HYÖDYKKEET RAW MATERIALS AND PRODUCERS' GOODS	115.2	114.9	0.3	-6.3
2 KULUTUSTAVARAT CONSUMERS' GOODS	117.4	117.6	-0.2	-0.5
3 INVESTOINTITAVARAT INVESTMENT GOODS	119.6	119.9	-0.3	1.7

Vientihintaindeksi 1990 = 100 mittaa vientitavaroiden fob-hintojen kehitystä. Valuuttamääräiset vientihinnat muunnetaan Suomen markoiksi kuukauden puolivälin ostokurssin mukaan. Vientihintaindeksi ottaa siis huomioon valuuttakurssimuutokset.

Vientihintaindeksi vastaa kysymykseen: Miten vientihinnat ovat kehittyneet.

The export price index 1990 = 100 measures developments in the f.o.b. prices of exported goods. Export prices denominated in foreign currency are converted into Finnish markkas according to the mid-month buying rate. The export price index thus takes account of the changes in exchange rates.

The export price index is an indicator of the changes in export prices.

## Tuontihintaindeksi 1990 = 100 - Import Price Index 1990 = 100

TAVARARYHMÄT NACE-TOL:N MUKAAN COMMODITY GROUPS ACCORDING TO NACE SIC	YHTEENSÄ - TOTAL		%MUUTOKSET PERCENTAGE CHANGES	
	1997:6	1997:5	1997:5- 1997:6	1996:6- 1997:6
A - E KOKONAINDEKSI - TOTAL INDEX	121.9	122.3	-0.3	0.2
01 MAATALOUSTUOTTEET AGRICULTURE PRODUCTS	173.3	170.1	1.9	8.2
02 METSÄALOUSTUOTTEET FORESTRY PRODUCTS	93.0	91.1	2.1	-6.0
C MINERAALIT - MINERALS	106.9	114.0	-6.2	2.3
CA ENERGIAMINERAALIT - ENERGYMINERALS	99.9	108.4	-7.9	5.1
D TEOLLISUUSTUOTTEET MANUFACTURED PRODUCTS	122.8	122.1	0.5	-0.2
DA ELINTARVIKKEET, JUOMAT & TUPAKKA FOOD PRODUCTS, BEVERAGES AND TOBACCO	130.3	130.2	0.1	0.4
DB TEKSTIILIT JA VAATTEET TEXTILES AND CLOTHING	111.4	111.5	-0.1	-0.3
DD PUUTAVARA JA PUUTUOTTEET WOOD AND WOOD PRODUCTS	130.0	126.8	2.6	0.6
21 SELLULOOSA, PAPERI & PAPERITUOTT. PULP, PAPER AND PAPER PRODUCTS	107.1	104.5	2.5	0.3
232 ÖLJYTUOTTEET - PETROLEUM PRODUCTS	104.7	101.2	3.4	-1.3
DG KEMIKAALIT & KEMIALLISET TUOTTEET CHEMICALS AND CHEMICAL PRODUCTS	113.3	113.0	0.3	-1.3
DH KUMI- JA MUOVITUOTTEET RUBBER AND PLASTIC PRODUCTS	125.0	124.5	0.4	-4.4
DI EI-METALLISET MINERAALITUOTTEET NON-METALLIC MINERAL PRODUCTS	117.8	116.2	1.3	0.5
27 PERUSMETALLIT BASIC METALS	125.4	121.1	3.5	-1.1
271 RAUTA, TERÄS JA RAUTASEOKSET IRON, STEEL AND FERRO-ALLOYS	114.4	109.3	4.6	-4.2
274 MUUT KUIN RAUTAMETALLIT NON-FERROUS METALS	143.6	137.8	4.2	4.4
28 METALLITUOTTEET - METAL PRODUCTS	128.4	128.5	-0.1	-1.6
DK KONEET JA LAITTEET MACHINERY AND EQUIPMENT	139.5	139.2	0.3	3.1
DL SÄHKÖTEKNISET TUOTTEET JA OPTISET LAITTEET ELECTRICAL AND OPTICAL EQUIPMENT	107.3	107.2	0.1	-2.8
DM KULKUNEUVOT - TRANSPORT EQUIPMENT	139.3	139.0	0.2	0.3
KÄYTTÖTARKOITUS - INTENDED USE				
1 RAAKA-AINEET & TUOT.HYÖDYKKEET RAW MATERIALS AND PRODUCERS' GOODS	122.9	123.8	-0.8	0.1
2 KULUTUSTAVARAT CONSUMERS' GOODS	123.1	122.8	0.2	-0.2
3 INVESTOINTITAVARAT INVESTMENT GOODS	117.7	117.6	0.1	1.5

**Tuontihintaindeksi 1990 = 100** mittaa tuontitavaroiden cif-hintojen kehitystä. Valuuttamääräiset tuontihinnat muunnetaan Suomen markkoiksi kuukauden puolivälin myyntikurssin mukaan. Tuontihintaindeksi ottaa siis huomioon valuuttakurssimuutokset.

**Tuontihintaindeksi vastaa kysymykseen:** Miten tuontihinnat ovat kehittyneet.

**The import price index 1990 = 100** measures developments in the c.i.f. prices of imported goods. Import prices denominated in foreign currency are converted into Finnish markkas according to the mid-month selling rate. The import price index thus takes account of the changes in exchange rates.

**The import price index is an indicator of the changes in import prices.**

## Pitkän ajanjakson indeksit - Long term indices

### Tukkuhintaindeksi 1949 = 100 – Wholesale Price Index 1949 = 100

TAVARARYHMÄT (SITC) COMMODITY GROUPS (SITC)	KOTIMAISET TAVARAT DOMESTIC GOODS	TUONTI- TAVARAT IMPORT GOODS	YHTEENSÄ - TOTAL		% -MUUTOKSET PERCENTAGE CHANGES	
			1997:6	1997:5	1997:5- 1997:6	1996:6- 1997:6
0 - 8 KOKONAIKSIINDEXI - TOTAL INDEX	1660	1404	1596	1599	-0.2	1.8
0 ELINTARVIKKEET - FOOD			1247	1256	-0.7	2.3
3 POLTTOAIN., KAASU, SÄHKÖ, LÄMPÖ FUELS & LUBRICANTS, GAS, ELECTRICITY, HEAT			1647	1676	-1.7	4.7
31A KIV.POLTTOAINEET JA -ÖLJYT MINERAL FUELS AND OILS			2098	2137	-1.8	7.1
31B KAASU, SÄHKÖVIRTA JA LÄMPÖ GAS, ELECTRICITY AND HEAT			1219	1239	-1.6	2.9
5 KEMIAN TEOLLISUUDEN TUOTTEET CHEMICALS			1253	1263	-0.8	-1.0
68 EPÄJALOT METALLIT BASE METALS			1308	1269	3.1	0.0
7 KONEET, LAITTEET & KULJ.VÄLINEET MACHINERY AND TRANSPORT EQUIPMENT			1925	1923	0.1	0.0
71 KONEET JA LAITTEET (EI SÄHKÖK.) MACHINERY (OTHER THAN ELECTRIC)			3024	3019	0.2	2.2
72 SÄHKÖKONEET, -LAITTEET & TARVIK. ELECTRICAL MACHINERY, APPLIANCES ETC.			810	809	0.1	-3.2
73 KULJETUSNEUVOT TRANSPORT EQUIPMENT			1917	1917	0.0	0.2
KÄYTTÖTARKOITUS - INTENDED USE						
1 TUOTANTOHYÖDYKKEET PRODUCERS' GOODS			1496	1497	-0.1	2.3
2 KONEET, LAITTEET & KULJ.VÄLINEET MACHINERY AND TRANSPORT EQUIPMENT			2141	2140	0.1	1.1
3 KULUTUSHYÖDYKKEET CONSUMERS' GOODS			1648	1654	-0.4	1.3

### Tuotannon hintaindeksi 1949 = 100 – Production Price Index 1949 = 100

TAVARARYHMÄT (SITC) COMMODITY GROUPS (SITC)	KOTIMARKKI- NATAVARAT HOME MARKET GOODS	VIENTI- TAVARAT EXPORT GOODS	YHTEENSÄ - TOTAL		% -MUUTOKSET PERCENTAGE CHANGES	
			1997:6	1997:5	1997:5- 1997:6	1996:6- 1997:6
0 - 8 KOKONAIKSIINDEXI - TOTAL INDEX	1584	1650	1599	1595	0.3	0.2
0 ELINTARVIKKEET - FOOD			1406	1401	0.4	2.5
7 KONEET, LAITTEET & KULJ.VÄLINEET MACHINERY AND TRANSPORT EQUIPMENT			1677	1678	-0.1	0.3
71 KONEET JA LAITTEET (EI SÄHKÖK.) MACHINERY (OTHER THAN ELECTRICAL)			2197	2196	0.1	2.1
72 SÄHKÖKONEET, -LAITTEET & TARVIK. ELECTRICAL MACHINERY, APPLIANCES ETC.			1003	1007	-0.4	-2.2
TOIMIALA - INDUSTRY (ISIC)						
2 - 3 TEHDASTEOLLISUUS MANUFACTURING			1569	1565	0.2	-0.1
34-38 METALLITEOLLISUUS MANUFACTURE OF METAL AND METAL PROD			1494	1486	0.5	-0.3
34 METALLIN PERUSTEOLLISUUS BASIC METAL INDUSTRIES			1145	1119	2.4	-1.7
35 METALLITUOTETEOLLISUUS MANUFACTURE OF METAL PRODUCTS EXCLUDING TRANSPORT EQUIPMENT			1523	1517	0.4	-0.8
36 KONETEOLLISUUS MANUFACTURE OF MACHINERY EXCLUDING ELECTRICAL MACHINERY			2197	2196	0.1	2.0
37 SÄHKÖTEKNINEN TEOLLISUUS MANUFACTURE OF ELECTRICAL MACHINERY, APPLIANCES ETC			976	978	-0.2	-1.7
38 KULKUNEUVOTEOLLISUUS MANUFACTURE OF TRANSPORT EQUIPMENT			1715	1716	-0.0	-0.5



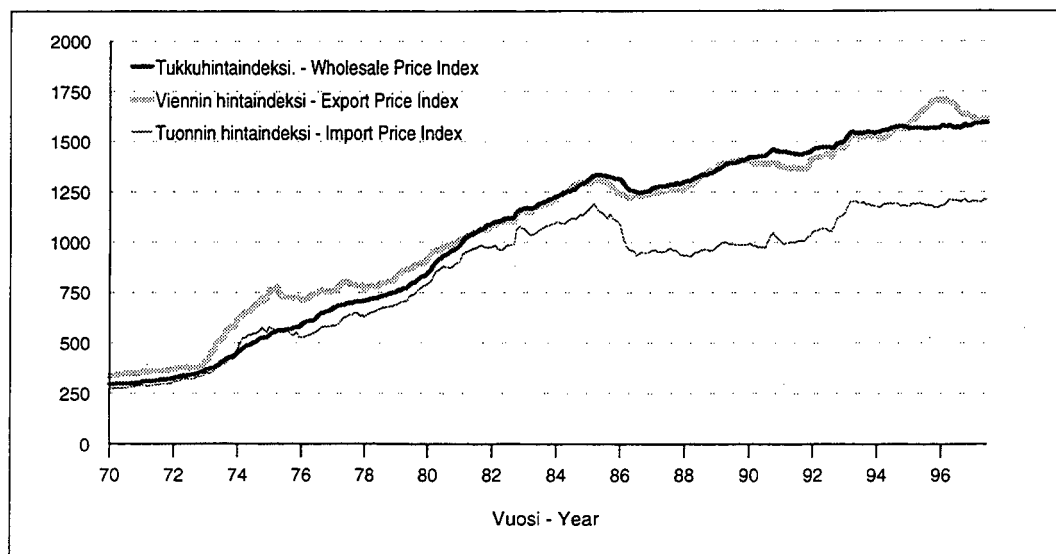
## Viennin hintaindeksi (FOB) 1949 = 100 – Export Price Index (FOB) 1949 = 100

TAVARARYHMÄT (SITC) COMMODITY GROUPS (SITC)	YHTEENSÄ - TOTAL		% -MUUTOKSET PERCENTAGE CHANGES	
	1997:6	1997:5	1997:5- 1997:6	1996:6- 1997:6
0 - 8 KOKONAISINDEKSI - TOTAL INDEX	1615	1614	0.1	-4.1
0 ELINTARVIKKEET - FOOD	876	877	-0.0	3.4
2 RAAKA-AINEET, SYÖT. KELPAAMATON CRUDE MATERIALS, INEDIBLE	1531	1525	0.4	3.6
6 VALMISTETUT TEOKSET MANUFACTURED GOODS	1364	1356	0.6	-10.0
7 KONEET, LAITTEET & KULJ.VÄLINEET MACHINERY AND TRANSPORT EQUIPMENT	1959	1963	-0.2	0.8

## Tuonnin hintaindeksi (CIF) 1949 = 100 – Import Price Index (CIF) 1949 = 100

TAVARARYHMÄT (SITC) COMMODITY GROUPS (SITC)	YHTEENSÄ - TOTAL		% -MUUTOKSET PERCENTAGE CHANGES	
	1997:6	1997:5	1997:5- 1997:6	1996:6- 1997:6
0 - 7 KOKONAISINDEKSI - TOTAL INDEX	1212	1215	-0.3	0.2
0 ELINTARVIKKEET - FOOD	1119	1105	1.3	4.7
2 RAAKA-AINEET, SYÖT. KELPAAMATON CRUDE MATERIALS, INEDIBLE	854	857	-0.2	-2.3
3 POLTTOAINEET, KAASU, SÄHKÖ, LÄMPÖ FUELS & LUBRICANTS, GAS, ELECTRICITY, HEAT	1175	1255	-6.4	2.9
7 KONEET, LAITTEET & KULJ.VÄLINEET MACHINERY AND TRANSPORT EQUIPMENT	2063	2059	0.2	0.1

Kokonaisindeksejä 1949=100 - Total index 1949=100



**Vanhan toimialaluokituksen mukaiset tuottajahintaindeksit –  
Producer Price Indices calculated as according to the old classification (SIC)**

**Tukkuhintaindeksi – Wholesale Price Index 1985 = 100**

TAVARARYHMÄT TOL:N MUKAAN COMMODITY GROUPS ACCORDING TO SIC	KOTIMAISET TAVARAT DOMESTIC GOODS	TUONTI- TAVARAT IMPORT GOODS	YHTEENSÄ - TOTAL		%MUUTOKSET PERCENTAGE CHANGES	
			1997:6	1997:5	1997:5- 1997:6	1996:6- 1997:6
A - E KOKONAINDEKSI - TOTAL INDEX	123.3	123.0	123.2	123.4	-0.2	1.8
11 ELINTARV., REHUT, JUOMAT & TUPAKKA FOOD PROD. FEED, BEVER. AND TOBACCO	116.4	114.7	116.4	116.0	0.3	2.1
191 MAAÖLJYJALOSTEET PETROLEUM PRODUCTS	124.1	133.8	126.4	126.5	-0.1	8.0
23 METALLIT - METALS	126.8	142.4	132.7	128.9	2.9	-0.4
231 RAUTA, TERÄS JA FERROSEOKSET IRON, STEEL AND FERROUS ALLOYS	120.2	136.2	127.6	123.8	3.1	-1.6
232 MUUT METALLIT - NON-FERROUS METALS	144.0	156.2	148.3	142.4	4.1	3.1
24 METALLITUOTTEET - METAL PRODUCTS	154.7	149.4	153.3	152.8	0.3	-0.9
25 KONEET JA LAITTEET MACHINERY AND EQUIPMENT	172.6	154.0	162.4	162.2	0.2	2.3
251 YLEISKÄYTTÖÖN TARKOITETUT KONEET GENERAL PURPOSE MACHINERY	158.6	160.0	158.5	158.3	0.1	1.4
252 ERIKOISKONEET - SPECIALIZED MACHINERY	190.0	149.6	166.5	166.2	0.2	3.3
26 SÄHKÖTEKN. TUOTT. & INSTRUMENTIT ELECTRICAL PRODUCTS AND INSTRUMENTS	128.6	102.4	110.3	110.2	0.1	-2.5
27 KULKUNEUVOT - TRANSPORT EQUIPMENT	155.9	162.2	161.7	161.7	0.0	0.3

**Kotimarkkinoiden perushintaindeksi – Basic Price Index for domestic supply 1985 = 100**

TAVARARYHMÄT TOL:N MUKAAN COMMODITY GROUPS ACCORDING TO SIC	KOTIMAISET TAVARAT DOMESTIC GOODS	TUONTI- TAVARAT IMPORT GOODS	YHTEENSÄ - TOTAL		%MUUTOKSET PERCENTAGE CHANGES	
			1997:6	1997:5	1997:5- 1997:6	1996:6- 1997:6
A - F KOKONAINDEKSI - TOTAL INDEX	120.5	112.0	118.7	118.5	0.2	1.8
11 ELINTARV., REHUT, JUOMAT & TUPAKKA FOOD, FEED, BEVERAGES & TOBACCO	106.9	119.5	107.8	107.4	0.4	2.1
191 MAAÖLJYJALOSTEET PETROLEUM PRODUCTS	52.2	53.5	52.5	52.4	0.1	3.3
23 METALLIT - METALS	123.3	130.3	125.7	122.1	3.0	0.6
231 RAUTA, TERÄS JA FERROSEOKSET IRON, STEEL AND FERROUS ALLOYS	115.2	120.3	117.4	113.9	3.1	-1.7
232 MUUT METALLIT - NON-FERROUS METALS	142.4	152.0	145.7	140.1	4.0	5.6
24 METALLITUOTTEET - METAL PRODUCTS	148.4	138.1	145.4	144.9	0.4	-0.7
25 KONEET JA LAITTEET MACHINERY AND EQUIPMENT	170.9	155.8	163.9	163.6	0.2	2.3
251 YLEISKÄYTTÖÖN TARKOITETUT KONEET GENERAL PURPOSE MACHINERY	152.8	154.6	153.2	153.0	0.1	1.8
252 ERIKOISKONEET - SPECIALIZED MACHINERY	192.4	157.0	174.3	173.9	0.2	2.7
26 SÄHKÖTEKN. TUOTT. & INSTRUMENTIT ELECTRICAL PRODUCTS AND INSTRUMENTS	129.0	103.8	112.6	111.5	0.1	-3.2
27 KULKUNEUVOT - TRANSPORT EQUIPMENT	149.2	166.9	162.2	161.9	0.1	-0.5
31-33 SÄHKÖ, LÄMPÖ JA KAASU ELECTRICITY, HEAT AND GAS	116.3		115.5	115.8	-0.2	2.0

## Teollisuuden tuottajahintaindeksi – Producer Price Index for manufactured products 1985=100

TAVARARYHMÄT TOL:N MUKAAN COMMODITY GROUPS ACCORDING TO SIC	KOTIMAISET TAVARAT DOMESTIC GOODS	VIENTI- TAVARAT EXPORT GOODS	YHTEENSÄ - TOTAL		% -MUUTOKSET PERCENTAGE CHANGES	
			1997:6	1997:5	1997:5- 1997:6	1996:6- 1997:6
C - E KOKONAININDEXI - TOTAL INDEX	120.9	127.0	122.8	122.5	0.3	0.2
11 ELINTARV., REHUT, JUOMAT & TUPAKKA FOOD, FEED, BEVERAGES & TOBACCO	108.0	119.6	108.3	107.7	0.5	2.4
191 MAAÖLJYJALOSTEET PETROLEUM PRODUCTS	52.2		55.4	56.1	-1.1	3.9
23 METALLIT - METALS	123.3	119.0	121.5	118.7	2.4	-1.7
231 RAUTA, TERÄS JA FERROSEOKSET IRON, STEEL AND FERROUS ALLOYS	115.2	112.5	112.8	109.9	2.7	-7.5
232 MUUT METALLIT - NON-FERROUS METALS	142.4	128.9	134.7	131.5	2.5	7.2
24 METALLITUOTTEET - METAL PRODUCTS	148.4	127.5	144.8	144.3	0.4	-0.8
25 KONEET JA LAITTEET MACHINERY AND EQUIPMENT	170.9	198.5	183.4	183.3	0.1	2.0
251 YLEISKÄYTTÖÖN TARKOITETUT KONEET GENERAL PURPOSE MACHINERY	152.8	171.3	161.2	161.0	0.1	2.4
252 ERIKOISKONEET - SPECIALIZED MACHINERY	192.4	224.2	207.6	207.5	0.0	1.7
26 SÄHKÖTEKN. TUOTT. & INSTRUMENTIT ELECTRICAL PRODUCTS AND INSTRUMENTS	129.0	94.6	114.1	114.4	-0.2	-1.7
27 KULKUNEUVOT - TRANSPORT EQUIPMENT	149.2	143.0	146.6	146.6	-0.0	-0.5

## Vientihintaindeksi – Export Price Index 1985 = 100

TAVARARYHMÄT TOL:N MUKAAN COMMODITY GROUPS ACCORDING TO SIC	YHTEENSÄ - TOTAL		% -MUUTOKSET PERCENTAGE CHANGES	
	1997:6	1997:5	1997:5- 1997:6	1996:6- 1997:6
A - D KOKONAININDEXI - TOTAL INDEX	125.6	125.5	0.1	-4.1
11 ELINTARV., REHUT, JUOMAT & TUPAKKA FOOD, FEED, BEVERAGES & TOBACCO	109.2	109.4	-0.2	2.4
23 METALLIT - METALS	119.0	116.7	1.9	-6.0
231 RAUTA, TERÄS JA FERROSEOKSET IRON, STEEL AND FERROUS ALLOYS	112.5	109.3	2.9	-15.0
232 MUUT METALLIT - NON-FERROUS METALS	128.9	128.0	0.7	8.5
24 METALLITUOTTEET - METAL PRODUCTS	127.5	127.7	-0.2	-3.6
25 KONEET JA LAITTEET MACHINERY AND EQUIPMENT	198.5	198.5	-0.0	1.8
251 YLEISKÄYTTÖÖN TARKOITETUT KONEET GENERAL PURPOSE MACHINERY	171.3	171.3	-0.0	2.3
252 ERIKOISKONEET - SPECIALIZED MACHINERY	224.2	224.2	0.0	1.4
26 SÄHKÖTEKN. TUOTT. & INSTRUMENTIT ELECTRICAL PRODUCTS AND INSTRUMENTS	94.6	95.1	-0.5	-0.3
27 KULKUNEUVOT - TRANSPORT EQUIPMENT	143.0	143.1	-0.1	0.3

## Tuontihintaindeksi – Import Price Index 1985 = 100

TAVARARYHMÄT TOL:N MUKAAN COMMODITY GROUPS ACCORDING TO SIC	YHTEENSÄ - TOTAL		% -MUUTOKSET PERCENTAGE CHANGES	
	1997:6	1997:5	1997:5- 1997:6	1996:6- 1997:6
A - E KOKONAININDEXI - TOTAL INDEX	113.4	113.7	-0.3	0.2
11 ELINTARV., REHUT, JUOMAT & TUPAKKA FOOD, FEED, BEVERAGES & TOBACCO	120.9	120.8	0.1	0.4
191 MAAÖLJYJALOSTEET PETROLEUM PRODUCTS	53.5	51.8	3.4	-1.3
23 METALLIT - METALS	131.2	126.8	3.5	-1.1
231 RAUTA, TERÄS JA FERROSEOKSET IRON, STEEL AND FERROUS ALLOYS	121.0	115.6	4.6	-4.2
232 MUUT METALLIT - NON-FERROUS METALS	152.6	146.5	4.2	4.4
24 METALLITUOTTEET - METAL PRODUCTS	140.6	140.8	-0.1	-1.6
25 KONEET JA LAITTEET MACHINERY AND EQUIPMENT	159.0	158.6	0.3	3.4
251 YLEISKÄYTTÖÖN TARKOITETUT KONEET GENERAL PURPOSE MACHINERY	158.1	158.1	0.0	2.0
252 ERIKOISKONEET - SPECIALIZED MACHINERY	159.8	159.1	0.5	4.6
26 SÄHKÖTEKN. TUOTT. & INSTRUMENTIT ELECTRICAL PRODUCTS AND INSTRUMENTS	106.0	105.9	0.1	-2.5
27 KULKUNEUVOT - TRANSPORT EQUIPMENT	168.4	168.0	0.2	0.3

**TUKKUHINTAINDEKSI 1949=100 – WHOLESALE PRICE INDEX 1949=100**  
Kokonaisindeksi – Total Index

	I	II	III	IV	V	VI	VII	VIII	IX	X	XI	XII	I – XII
1949	99	99	98	97	97	97	100	101	102	103	103	104	100
1950	106	107	108	110	111	115	118	120	122	125	126	129	116
1951	147	150	154	158	161	162	165	169	170	170	171	171	162
1952	172	169	168	165	164	164	160	160	160	160	161	160	164
1953	160	161	160	159	158	158	158	158	157	157	156	156	158
1954	157	158	157	158	157	157	157	157	156	157	151	150	156
1955	151	152	152	153	153	152	153	154	154	154	153	154	153
1956	155	158	159	160	162	162	163	163	164	165	169	169	162
1957	171	172	171	172	171	171	173	174	176	184	186	187	176
1958	189	189	190	191	190	190	190	191	190	191	192	191	190
1959	191	190	190	189	189	189	190	191	193	194	195	196	191
1960	198	197	198	198	197	197	198	198	199	200	201	201	199
1961	201	201	200	200	200	199	199	200	200	200	200	201	200
1962	202	203	203	203	202	202	204	204	203	205	204	204	203
1963	206	207	208	207	206	207	209	210	212	214	216	217	210
1964	219	222	222	224	223	224	226	228	230	232	233	235	226
1965	235	235	236	236	236	236	237	236	236	236	236	237	236
1966	238	240	241	240	239	239	242	243	242	242	242	242	241
1967	243	245	244	244	244	243	246	245	245	254	262	264	248
1968	269	269	273	275	275	275	276	277	278	279	279	279	275
1969	281	282	281	282	282	283	285	285	287	289	290	291	285
1970	294	295	296	297	297	296	298	298	298	299	299	300	297
1971	305	308	308	308	309	310	312	315	317	317	319	319	312
1972	323	328	330	334	335	335	339	340	343	346	352	356	338
1973	363	367	372	374	382	389	404	408	421	427	430	436	398
1974	452	462	471	480	487	489	500	505	515	524	525	525	495
1975	537	546	554	559	561	559	564	567	568	573	577	578	562
1976	591	599	605	610	610	611	628	641	648	650	656	659	626
1977	669	676	682	686	688	692	697	696	701	703	705	705	692
1978	706	711	716	717	721	721	730	730	735	741	744	747	727
1979	752	760	763	770	772	783	796	800	813	822	829	834	791
1980	849	859	882	899	912	919	934	939	947	957	963	971	919
1981	983	1003	1020	1029	1037	1042	1048	1057	1064	1070	1085	1087	1044
1982	1095	1103	1103	1106	1110	1120	1120	1118	1124	1150	1157	1163	1122
1983	1169	1170	1166	1169	1172	1185	1193	1195	1204	1210	1215	1219	1189
1984	1228	1231	1238	1246	1251	1254	1261	1264	1277	1289	1291	1298	1261
1985	1308	1321	1332	1334	1335	1332	1330	1324	1326	1319	1314	1316	1324
1986	1312	1297	1279	1265	1257	1256	1249	1246	1248	1250	1252	1256	1264
1987	1269	1271	1274	1277	1276	1278	1284	1285	1286	1293	1289	1292	1281
1988	1300	1303	1305	1309	1319	1323	1330	1336	1334	1343	1343	1349	1325
1989	1360	1366	1374	1388	1392	1393	1392	1393	1398	1406	1407	1412	1390
1990	1423	1421	1420	1424	1426	1427	1427	1440	1451	1462	1454	1450	1435
1991	1449	1450	1448	1443	1442	1437	1439	1435	1437	1442	1443	1450	1443
1992	1462	1467	1468	1471	1472	1471	1473	1466	1473	1489	1493	1495	1475
1993	1509	1526	1545	1548	1542	1541	1543	1544	1546	1549	1545	1543	1540
1994	1547	1549	1553	1557	1558	1566	1570	1572	1575	1576	1575	1575	1565
1995	1568	1567	1567	1569	1568	1568	1566	1565	1568	1569	1566	1568	1567
1996	1579	1580	1575	1580	1575	1568	1574	1568	1577	1588	1576	1582	1577
1997	1589	1591	1593	1591	1599	1596							

## Energiatuotteiden hinnat Suomessa Energy prices in Finland

	Ajankohta Time	Hinta Price	Vuosi- muutos, % Year-on-year change, %
Raakaöljy – <i>Crude oil</i> . . . . .	97:04	678,96 mk/t	-8,3
Raskas polttoöljy – <i>Heavy fuel oil</i> . . . . .	97:05	115,42 p/kg	-5,8
Kevyt polttoöljy – <i>Light fuel oil</i> . . . . .	97:06	168 p/l	11,3
Dieselöljy – <i>Diesel oil</i> . . . . .	97:06	3,73 mk/l	0,3
Bensiini 95E – <i>Petrol 95E</i> . . . . .	97:06	5,56 mk/l	0,4
Kivihiili – <i>Coal</i> . . . . .	97:05	475,13 mk/t	27,9
Maakaasu – <i>Natural gas</i> . . . . .	97:05	82,44 mk/MWh	4,8
Jyrsinpolttoturve – <i>Milled peat</i> . . . . .	97:1. nelj. 97:1st q.	45,40 mk/MWh	-0,2
Sähkö – <i>Electricity</i>		Hinta p/kWh	
Kerrostaloasunto – <i>Flat</i> . . . . .	97:04	60,1	2,7
Pientalo – <i>Single-family house</i> . . . . .	97:04	51,6	3,0
Suora sähkölämmitys – <i>Direct electric heating</i> . . . . .	97:04	40,2	5,5
Varaava sähkölämmitys – <i>Accumulating electric heating</i> . . . . .	97:04	34,1	6,9
Teollisuus, pieni – <i>Small-scale industry</i> . . . . .	97:04	41,3	-0,5
Teollisuus, keskisuuri – <i>Medium-scale industry</i> . . . . .	97:04	32,7	-5,8
Kaukolämpö – <i>District heating</i>		Hinta mk/MWh	
Pientalo – <i>Single-family house</i> . . . . .	97:01	216	2,9
Rivitalo – <i>Terraced house</i> . . . . .	97:01	200	4,2
Pienkerrostalo – <i>Low-rise block of flats</i> . . . . .	97:01	195	2,6
Kerrostalo – <i>Block of flats</i> . . . . .	97:01	190	3,8
Suuri kerrostalo – <i>High-rise block of flats</i> . . . . .	97:01	175	4,2

### Hintakäsitteet – *The price concepts:*

Raakaöljyn hinta on tuontihinta, kivihiilen hinta on verollinen tuontihinta, maakaasun hinta on Gasum Oy:n verollinen sopimusmyynnin keskihinta ja jyrsinpolttoturpeen hinta on sopimuskauden toimituksilla painotettu myynnin veroton keskihinta (hinta sisältää kuljetuksen asiakkaalle 100 kilometrin etäisyydellä). Yli 15 000 MWh:a vuodessa turvetta käyttävä laitos (loppukäyttäjä) maksaa lisäksi valmisteveroa (haittaveroa) 4,20 mk/MWh. Muiden tuotteiden hinta on verollinen vähittäismyyntihinta.

*The price of crude oil is the import price; the price of coal is the taxable import price; the price of natural gas is the taxable mean price of contract sales by the Gasum Corporation; and the price of milled peat is the mean price without taxes (including transport to the customer within a distance of 100 kilometres) weighted by the deliveries effected during the contract period. Plants (end users) that use over 15 000 MWh/a of peat per annum are subject to a fuel tax (environmental tax) of FIM 4,20/MWh. The prices of the other products are the taxable retail prices.*

### Lähteet – *Sources:*

Tulli - *Board of Customs*, Öljyalan Keskusliitto ry - *Finnish Petroleum Federation*, Tilastokeskus - *Statistics Finland*, Energiafoorumi ry - *Energy Forum of Finland*, Gasum Oy - *Gasum Oy*, Turveteollisuusliitto ry - *The Association of Finnish Peat Industries*, Suomen Sähköenergiailiitto ry - *Finnish Electricity Association*, Suomen Kaukolämpö ry - *Finnish District Heating Association*

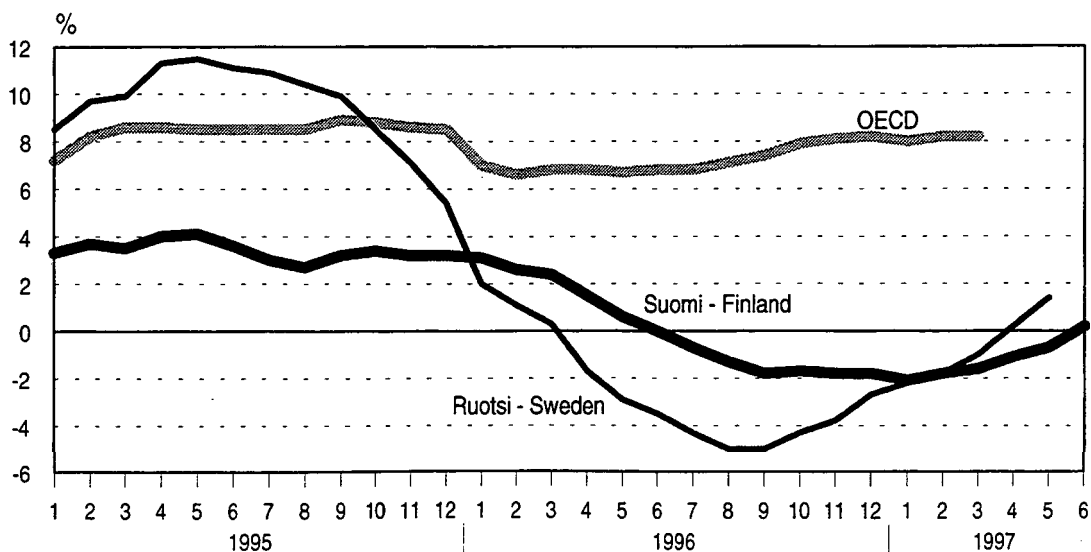
## Kansainvälinen vertailu - International comparison

Teollisuuden tuottajahintaindeksin 12 kuukauden muutokset  
 12-month changes in the Producer Price Index for manufactured products

	1996:02- 1997:02 %	1996:03- 1997:03 %	1996:04- 1997:04 %	1996:05- 1997:05 %
Suomi – Finland . . . . .	-1,8	-1,6	-1,1	-0,7
Ruotsi – Sweden . . . . .	-1,8	-1,0	0,2	1,4
Norja – Norway . . . . .	1,7	1,0	0,5	1,6
Saksa – Germany . . . . .	0,1	0,3	0,3	
Iso-Britannia – United Kingdom . . . . .	1,2	1,0	0,8*	1,0*
OECD - Eurooppa – OECD - Europe o) . . . . .	0,2*	0,1*	0,3*	
Yhdysvallat – United States . . . . .	1,8*	1,4*	0,7*	0,2*
Japani – Japan . . . . .	-0,2	0,2	0,2	0,2
OECD kokonaan – OECD total . . . . .	8,2*	8,2*		
EU . . . . .	0,2*	0,2*	0,3*	

\* Ennakkotieto – Preliminary data  
 o) Ei sisällä Turkia – except Turkey

Teollisuuden tuottajahintaindeksin 12 kuukauden muutokset  
 12-month changes in the Producer Price Index for manufactured products

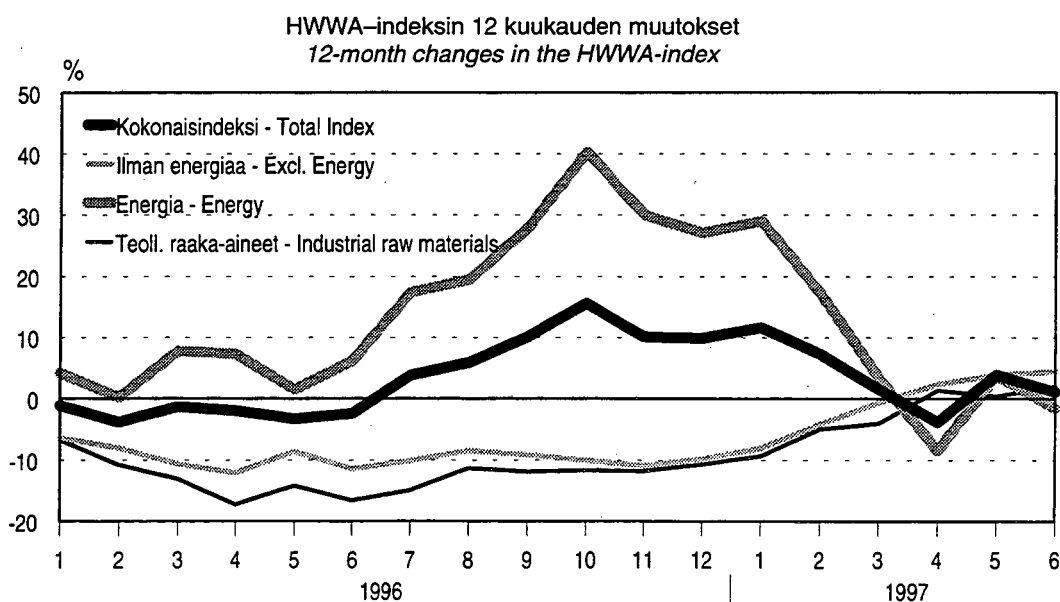


**Raaka-aineiden maailmanmarkkinahinnat – HWWA-indeksi 1990 = 100**  
**World market prices of raw materials – HWWA-index 1990 = 100**

HWWA-indeksissä käytetään valuuttayksikkönä USA:n dollaria.  
*The currency unit used in the HWWA-index is the US-dollar.*

Hyödykeryhmä - <i>Commodity group</i>	Paino-osuus <i>Weight (%)</i>	Indeksipisteluku - <i>Index number</i> 12 kuukauden muutos, % <i>12-month change, %</i>		
		97:04	97:05	97:06
Kokonaisindeksi <i>Total index</i>	(100.0)	90.6	95.5	91.1
Kokonaisindeksi ilman energiaa <i>Total index excluding energy</i>	(39.5)	104.1	108.1	105.4
Elintarvikkeiden ja nautinto-aineiden raaka-aineet <i>Food and tropical beverages</i>	(10.0)	138.3	151.0	141.7
Teollisuuden raaka-aineet <i>Industrial raw materials</i>	(29.5)	92.6	93.7	93.1
Maa- ja metsätalousperäiset raaka-aineet <i>Agricultural raw materials</i>	(16.9)	93.0	92.7	92.2
Ei-rautametallit <i>Non-ferrous metals</i>	(9.0)	90.2	94.3	93.5
Energia <i>Energy</i>	(60.5)	81.8	87.3	81.8

Lähde/Source: HWWA-institut für Wirtschaftsforschung, Hamburg



SVT Suomen virallinen tilasto  
Finlands officiella statistik  
Official Statistics of Finland

Tuottajahintaindeksit 1997:06  
Producentprisindex  
Producer Price Indices

Tiedustelut – Förfrågningar – Inquiries:

Jarmo Ranki  
Anne Forss  
Marja Ikonen  
Mervi Tolvanen  
(09) 17 341

**Tuottajahintaindeksien pitkät aikasarjat -  
hyvät välineet pitkän ajan hinta-analyysiin**

Tuottajahintaindekseistä 1949=100 on saatavissa  
toimialoittaisia aikasarjoja aina vuodesta 1949 lähtien.

Yksittäinen toimialatuloste sisältää indeksipisteluvut  
kuukausittain, hinta 150 mk + alv.

**Tilaukset ja tiedustelut:**

Anne Forss (09) 1734 3469  
Jarmo Ranki (09) 1734 3472  
telefax (09) 1734 3522

Tarkempia tietoja indeksien ja erityisesti tuottajahintaindeksien laadinnasta, rakenteesta ja käyttö-  
kohteista Tilastokeskuksen käsikirjassa nro 31: Tuottajahintaindeksit 1990=100, Indeksien käyttäjän  
käsikirja. Hinta 90 mk + 30 mk toimitusmaksu. Tilaukset puh. (09) 1734 2011.