

Talonrakentamisen suhdanteet

Syyskuu 2012

TILASTOKIRJASTO



136 018 0047

Sisällys

Talonrakentamisen suhdanteet, syyskuu 2012	3	Talonrakentamisen kuukausikuvaajat	12
Uudisrakentaminen	4	<i>Talonrakennusyrietysten liikevaihto kasvoi yli 4 prosenttia maalīs–toukokuussa</i>	
<i>Rakennuslupien kuutiomäärä väheni 13 prosenttia kesäkuussa</i>		Talonrakennusalan työllisyys.	13
Asuntotuotanto	5	<i>Talonrakennusalan työttömiä lähes 15 100 heinäkuussa</i>	
<i>Kesäkuussa myönnettiin rakennuslupa 3 865 asunnon rakentamiseen</i>		Korjausrakentaminen	14
Uudisrakentamisen volyyymi-indeksi	6	<i>Talonrakentamisessa tehtyjen työtuntien määrä väheni hieman heinäkuussa</i>	
<i>Uudisrakentamisen volyyymi väheni runsaat 4 prosenttia kesäkuussa</i>		Uusimmat suuret rakennushankkeet.	15
Myönnetyt rakennusluvut.	8		
Rakennuskustannusindeksi.	10	Trendi kuvaa sarjan pitkän ajan suhdannevaihtelua. Kausitasoitettut sarjat tuotetaan TRAMO/SEATS -menetelmällä.	
<i>Rakennuskustannukset nousivat heinäkuussa 2,2 prosenttia</i>		Julkaisussa *-merkityt tiedot ovat ennakkotietoja.	
Rakennustarvikkeiden kauppa	11	Julkaisussa käytetty muutos % on laskettu edellisen vuoden vastaavasta ajankohdasta tai -jaksosta.	
<i>LVI-tarvikkeiden tukkumyynnissä hienoinen kasvu toisella neljänneksellä</i>			

Rakentamisen ja asumisen verkkopalvelu **<http://www.tilastokeskus.fi/tup/rakas>**

on päivitetty Talonrakentamisen verkkopalvelun osalta 5.9.2012.

Lisätietoja:

Merja Järvinen, puh. 09 17 341
tai ko. sivun alalaidassa mainittu henkilö.

sähköposti: rakennus.suhdanne@tilastokeskus.fi

Kestotilauksena 120 euroa. Sisältää verkkopalvelun.
Ilmestyy 11 kertaa vuodessa.

© 2012 Tilastokeskus

Julkaisun tiedot vapaasti lainattavissa. Lainattaessa mainittava ko. tiedon kohdalla ilmoitettu lähde.

ISSN 1238–7142 (print)
ISSN 1796–2358 (pdf)

Kannen kuva: Kuvatoimisto Rodeo Oy

Talonrakentamisen suhdanteet syyskuussa 2012

Rakennuslupien kuutiomäärä väheni edelleen

Kesäkuu 2012

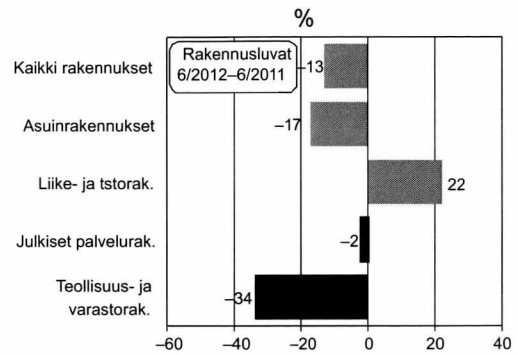
Kaikki rakennukset -13 %

Asuinrakennukset -17 %

Tammi-kesä 2012

Kaikki rakennukset -18 %

Asuinrakennukset -12 %



Talonrakennusyriytysten (TOL 41) liikevaihto kasvoi

Liikevaihto

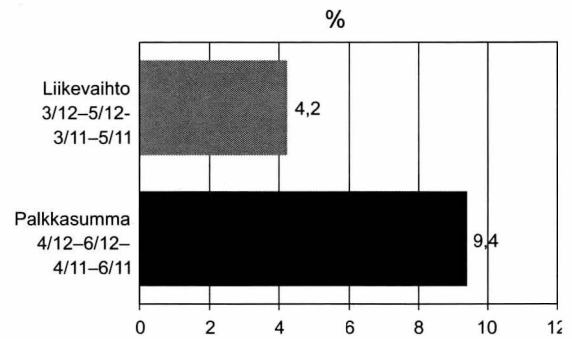
Toukokuussa +3,0 %

Maalis-toukokuussa +4,2 %

Palkkasumma

Kesäkuussa +22,2 %

Huhti-kesäkuussa +9,4 %



Erikoistuneen rakentamisen (TOL 43) liikevaihto kasvoi

Liikevaihto

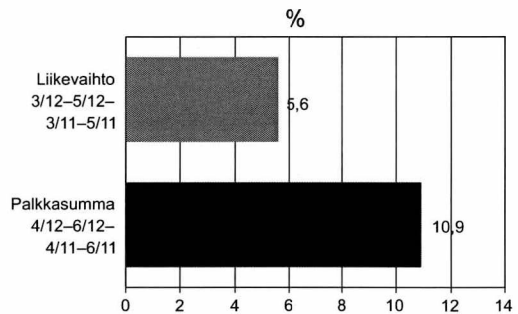
Toukokuussa +4,9 %

Maalis-toukokuussa +5,6 %

Palkkasumma

Kesäkuussa +19,9 %

Huhti-kesäkuussa +10,9 %



Rakennuskustannukset nousivat heinäkuussa

Rakennuskustannusindeksi 2010=100

Heinäkuussa +2,2 %

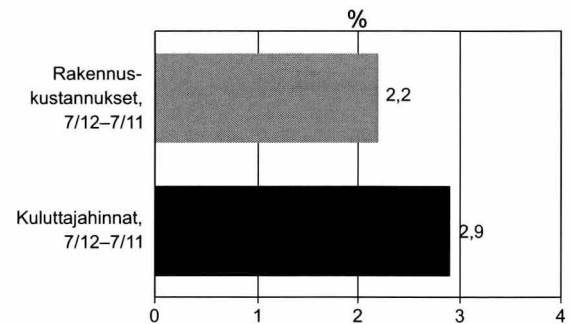
Kesäkuusta heinäkuuhun +0,1 %

Inflaatio heinäkuussa +2,9 %

Kuluttajahintaindeksi 2010=100

Heinäkuussa +2,9 %

Kesäkuusta heinäkuuhun -0,2 %



Talonrakennusalan työttömiä 15 100 heinäkuussa

Talonrakennusalan työttömät

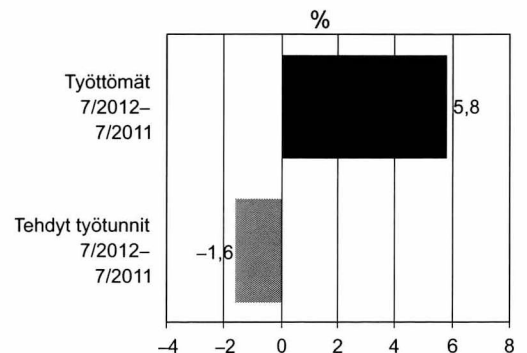
Heinäkuussa +5,8 %

Toukokuusta heinäkuuhun +4,6 %

Talonrakennusalan (TOL 2008) tehdyt työtunnit

Heinäkuussa -1,6 %

Huhtikuusta heinäkuuhun -7,7 %



Rakennuslupien kuutiomäärä väheni 13 prosenttia kesäkuussa

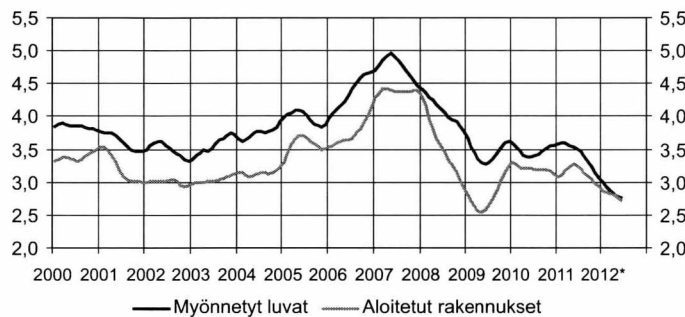
Vuoden 2012 kesäkuussa rakennuslupia myönnettiin yhteensä 5,5 miljoonalle kuutiometrille, joka on 13,4 prosenttia vähemmän kuin vuotta aiemmin. Tiedot ilmenevät Tilastokeskuksen rakennus- ja asuntotuotantotilaston ennakkotiedoista.

Asuinrakennuksille myönnettyjen lupakuutioiden määrä väheni kesäkuussa 16,6 prosenttia. Eniten väheni asuinkerrostaloille myönnettyjen lupakuutioiden määrä, 22 prosenttia. Erillisten pientalojen lupakuutiomäärä väheni 13,5 prosenttia ja rivi- ja ketjutalojen 9,8 prosenttia.

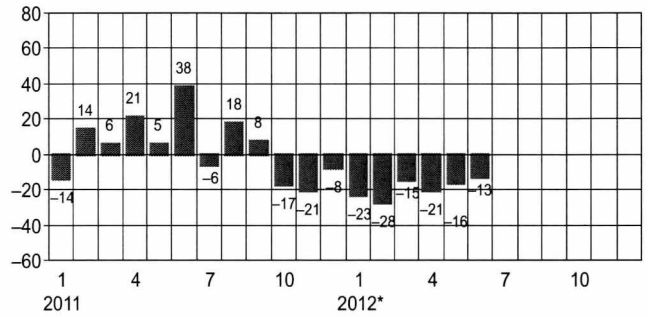
Muulle kuin asuinrakentamiselle myönnettyjen lupakuutioiden määrä väheni kesäkuussa 12,1 prosenttia vuodentakaiseen verrattuna.

Myönnettyjen lupakuutioiden määrä teollisuus- ja varastorakennuksille väheni 33,7 prosenttia. Liike- ja toimistorakennusten lupakuutioiden määrä puolestaan kasvoi kesäkuussa 21,9 prosenttia vuodentakaisesta.

Uudisrakentaminen, milj. m³, trendit



Myönnetty rakennusluvut, koko maa, vuosimuutos %



Uudisrakentaminen, koko maa, milj. m³

Vuosi	kk	Myönnetty rakennusluvut			Aloitettut rakennukset ²⁾		
		milj. m ³	Trendi	vuosimuutos, % ¹⁾	milj. m ³	Trendi	vuosimuutos, %
2005		47,64		10	42,70		13
2006		52,48		10	43,25		1
2007		57,40		9	51,67		19
2008		50,55		-12	41,87		-19
2009		40,80		-19	30,83		-26
2010		41,21		1	38,37		24
2011		43,80		6	38,03		-1
2010	1	2,65	3,60	17	2,17	3,30	72
	2	2,80	3,54	17	1,68	3,27	-2
	3	3,88	3,46	10	1,99	3,22	2
	4	3,55	3,41	-19	4,16	3,21	48
	5	4,80	3,39	13	4,91	3,21	63
	6	5,58	3,39	11	5,10	3,20	42
	7	2,14	3,41	9	2,73	3,19	-3
	8	3,06	3,43	12	3,88	3,18	33
	9	3,51	3,47	-19	3,80	3,18	8
	10	3,28	3,52	13	3,06	3,18	3
	11	3,43	3,55	9	3,24	3,16	28
	12	2,53	3,56	-35	1,64	3,12	-32
2011	1	2,28	3,58	-14	1,79	3,09	-18
	2	3,19	3,60	14	1,29	3,11	-23
	3	4,09	3,59	6	2,58	3,17	30
	4	4,30	3,56	21	4,03	3,24	-3
	5	5,06	3,54	5	5,42	3,28	10
	6	7,72	3,51	38	5,28	3,26	3
	7	2,01	3,46	-6	2,61	3,20	-5
	8	3,61	3,40	18	3,98	3,15	2
	9	3,77	3,33	8	3,94	3,10	4
	10	2,71	3,24	-17	2,79	3,04	-9
	11	2,72	3,15	-21	2,75	2,98	-15
	12	2,33	3,07	-8	1,57	2,92	-4
2012*	1	1,70	2,99	-23	1,51	2,86	-16
	2	2,26	2,92	-28	1,27	2,84	-2
	3	3,23	2,86	-15	2,96	2,83	15
	4	3,18	2,81	-21	3,20	2,80	-21
	5	3,84	2,77	-16	3,81	2,76	-30
	6	5,50	2,76	-13	3,80	2,72	-28

* Ennakolliset tiedot

1) Rakennuslupien ennakkollisen vuoden muutosprosentti on laskettu edellisen vuoden vastaavan tasoisesta ennakosta.

2) Aloitusten kuukausiarvot julkaistaan neljännesvuosittain.

Aloitettujen rakennusten ennakkollisen vuoden muutosprosentti on laskettu edellisen vuoden lopullisista luvuista.

Lähde: Tilastokeskus, Rakennus- ja asuntotuotanto

Lisätietoja: tilastokeskus.fi/til/ras, Tiedustelut: Heli Suonio, puh. 09 17 341

Kesäkuussa myönnettiin rakennuslupa 3 865 asunnon rakentamiseen

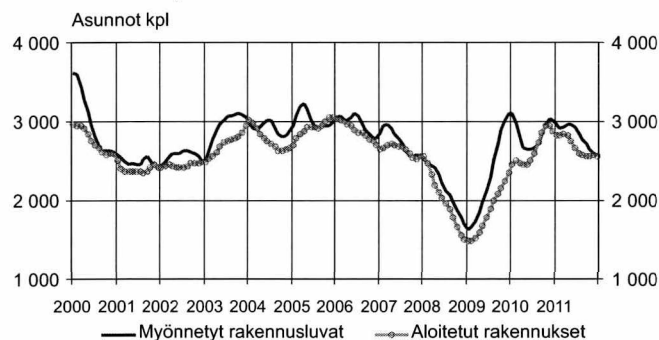
Vuoden 2012 kesäkuussa myönnettiin rakennuslupa 3 865 asunnolle, mikä on 17,1 prosenttia vähemmän kuin vuotta aiemmin. Kesäkuun aikana asunnoille myönnettyjen lupien määrä väheni eniten rivi- ja ketjutaloissa.

Ensimmäisellä neljänneksellä asunnoille myönnetty rakennusluvat vähenivät 8 prosenttia viime vuoden vastaavaan aikaan verrattuna. Toisella neljänneksellä vähenemistä oli lähes 20 prosenttia.

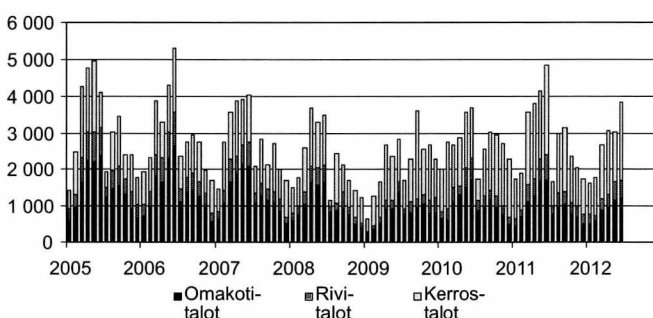
Toisen neljänneksen aikana vähenivät eniten myönnetty luvat pientaloille sekä rivi- ja ketjutalojen asunnoille, 17 prosenttia. Asuinkeuhkalojen asunnoille myönnetty luvat vähenivät 15 prosenttia vuoden 2011 toisesta neljänneksestä.

Ensimmäisellä puolivuotisjaksolla asunnoille myönnetty rakennusluvat vähenivät 14 prosenttia viime vuodesta.

Asuntotuotanto, trendit



Rakennusluvan saaneet asunnot, kpl, talotyypin mukaan kuukausittain



Asuntotuotanto, koko maa

Vuosi	kk	Myönnetty rakennuslupa Asunnot, kpl			Aloitettu rakennus ²⁾ Asunnot, kpl		
		Alkuper.	Trendi	vuosimuutos, % ¹⁾	Alkuper.	Trendi	vuosimuutos, %
2005		37 135		6	34 275		6
2006		36 370		-2	33 997		-1
2007		33 609		-8	30 769		-9
2008		27 061		-19	23 476		-24
2009		27 513		2	23 040		-2
2010		33 642		22	33 712		46
2011		34 529		3	31 476		-7
2010	1	2 042	3 108	207	1 559	2 463	117
	2	2 749	2 982	107	1 893	2 504	217
	3	2 706	2 785	61	1 882	2 478	52
	4	3 086	2 668	14	3 677	2 457	91
	5	3 662	2 644	39	3 732	2 461	70
	6	3 826	2 643	26	3 563	2 502	35
	7	1 799	2 664	6	1 827	2 597	17
	8	2 570	2 724	11	3 957	2 733	53
	9	3 117	2 831	-18	3 897	2 865	42
	10	2 998	2 958	16	3 480	2 943	55
	11	2 802	3 031	5	2 443	2 943	-10
	12	2 285	3 023	-4	1 802	2 885	-9
2011	1	1 733	2 966	-15	1 362	2 831	-13
	2	1 905	2 921	-31	1 302	2 824	-31
	3	3 576	2 932	32	2 722	2 840	45
	4	3 833	2 960	24	3 259	2 824	-11
	5	4 170	2 965	14	4 825	2 761	29
	6	5 176	2 922	35	3 392	2 667	-5
	7	1 718	2 842	-5	1 851	2 603	1
	8	3 001	2 780	17	3 652	2 575	-8
	9	3 218	2 724	3	2 950	2 560	-24
	10	2 349	2 654	-22	2 638	2 564	-24
	11	2 088	2 598	-25	2 046	2 574	-16
	12	1 762	2 575	-23	1 477	2 558	-18
2012*	1	1 639	2 552	-5	1 003	2 534	-26
	2	1 804	2 508	-3	1 318	2 549	1
	3	2 924	2 470	-13	1 993	2 601	-27
	4	3 078	2 430	-14	3 467	2 667	6
	5	3 071	2 402	-22	4 011	2 721	-17
	6	3 865	2 409	-17	3 802	2 754	12

* Ennakolliset tiedot

1) Rakennuslupien ennakkollisen vuoden muutosprosentit on laskettu edellisen vuoden vastaavaan tasoista ennakosta.

2) Aloitusten kuukausiarvot julkaistaan neljännesvuosittain.

Aloitettujen rakennusten ennakkollisen vuoden muutosprosentit on laskettu edellisen vuoden lopullisista luvuista.

Lähde: Tilastokeskus, Rakennus- ja asuntotuotanto

Lisätietoja: tilastokeskus.fi/til/ras

Tiedustelut: Heli Suonio, puh. 09 17 341

Uudisrakentamisen volyyymi väheni runsaat 4 prosenttia kesäkuussa

Kesäkuussa 2012 käynnissä olevan rakennustuotannon kiinteähintainen arvo eli volyyymi väheni 4,3 prosenttia vuodentakaiseen verrattuna. Asuinrakentamisen volyyymi väheni 2,1 prosenttia vuoden 2011 kesäkuusta.

Asuinrakentamisen volyymin kasvu hidastui kevästä 2011 lähtien ja kääntyi laskuun saman vuoden syksyllä. Erityisesti erillisten pientalojen volyyymi on vähentynyt.

Kesäkuussa erillisten pientalojen volyyymi väheni 5 prosenttia viime vuodesta. Asuinkerrostalojen volyyymi kasvoi sa-

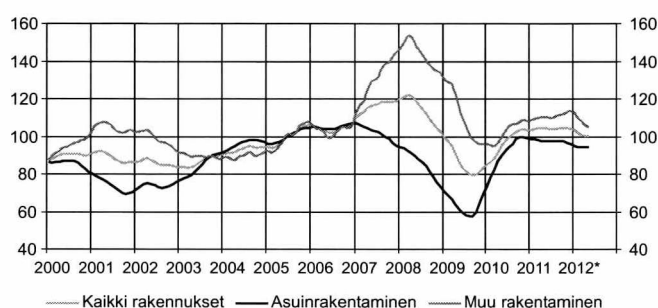
maan aikaan 1,2 prosenttia ja rivi- ja ketjutalojen volyyymi 1,8 prosenttia.

Muun kuin asuinrakentamisen volyyymi väheni kesäkuussa 6,3 prosenttia.

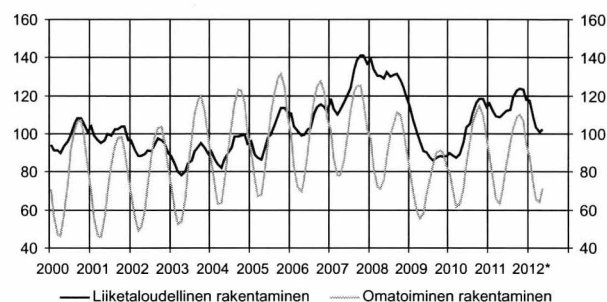
Teollisuus- ja varistorakentamisen volyyymi väheni eniten, 24,5 prosenttia vuoden takaisesta. Liike- ja toimistorakentamisen volyyymi väheni samaan aikaan 3,5 prosenttia.

Julkisten palvelurakennusten volyyymi kasvoi kesäkuussa 1,4 prosenttia vuoden 2011 kesäkuusta.

Uudisrakentamisen volyyymi-indeksi 2005=100, trendit



Uudisrakentamisen volyyymi-indeksi 2005=100



Uudisrakentamisen volyyymi-indeksi 2005=100

vuosi	kk	Kaikki rakennukset	Vuosimuutos %	Asuinrakennukset	Liike-rakennukset	Toimisto-rakennukset	Julkiset palvelu-rakennukset	Teollisuus-rakennukset	Varasto-rakennukset	Maatalous-rakennukset
2005		100,0	7,5	100,0	100,0	100,0	100,0	100,0	100,0	100,0
2006		103,9	3,9	104,6	112,7	114,8	93,1	112,8	80,6	99,9
2007		115,7	11,4	101,7	179,5	190,6	77,3	142,2	119,5	111,7
2008		113,4	-2,2	85,5	188,9	243,3	97,7	168,3	136,6	93,3
2009		85,7	-24,5	62,9	130,1	152,4	109,9	107,6	93,4	95,2
2010		96,9	13,1	91,4	118,1	109,3	118,7	75,4	74,1	94,7
2011		104,0	7,3	97,7	119,1	142,8	110,1	95,5	114,4	95,9
2010	1	85,6	-14,4	77,2	117,2	89,8	111,2	70,3	78,0	93,3
	2	80,0	-11,1	72,3	114,0	100,1	108,1	68,2	73,7	71,7
	3	76,3	-7,3	69,6	109,3	101,9	106,7	62,2	68,7	59,6
	4	78,1	-0,4	72,2	105,4	111,6	104,9	65,6	65,7	59,7
	5	85,2	11,2	77,5	115,9	117,0	115,0	68,4	56,4	63,3
	6	94,9	17,9	85,4	119,1	118,3	121,4	76,6	70,0	79,8
	7	101,3	22,6	92,3	122,2	102,4	122,2	77,0	70,9	99,8
	8	108,8	28,3	102,1	127,9	104,4	123,3	76,0	79,8	113,2
	9	114,3	29,2	112,1	123,2	113,1	125,6	81,3	75,7	123,5
	10	116,7	30,2	116,5	120,1	114,4	128,5	83,8	81,3	128,4
	11	114,8	29,6	113,8	123,6	120,4	134,9	87,0	85,2	128,5
	12	107,0	24,4	106,0	119,7	118,2	122,7	87,9	84,3	115,2
2011	1	104,3	21,8	101,0	128,3	127,5	121,5	89,2	111,2	101,8
	2	95,8	19,8	90,7	128,9	127,9	117,8	84,9	106,7	83,7
	3	90,3	18,3	84,7	119,3	139,4	114,4	85,1	99,9	69,5
	4	88,8	13,7	80,9	120,4	137,3	110,4	84,9	108,7	65,8
	5	93,1	9,3	84,7	114,3	149,7	105,7	89,2	109,7	72,2
	6	99,9	5,3	89,5	114,3	150,8	113,7	95,5	106,6	83,4
	7	105,0	3,7	95,8	117,0	143,9	104,5	98,6	109,5	95,8
	8	112,2	3,1	104,3	117,5	155,9	106,6	104,3	114,5	109,8
	9	116,6	2,0	111,2	119,7	147,3	105,6	105,0	124,2	119,6
	10	117,8	0,9	115,0	116,6	137,3	105,6	105,9	123,3	124,3
	11	116,2	1,2	111,9	122,3	148,5	110,0	104,7	131,1	117,5
	12	107,8	0,7	102,2	119,8	149,2	107,0	99,5	126,9	106,7
2012*	1	104,4	0,1	96,8	123,8	152,6	106,3	97,2	130,3	100,1
	2	93,1	-2,8	86,0	110,9	140,6	105,5	89,4	116,7	80,7
	3	86,8	-3,9	78,7	113,9	148,4	103,4	90,0	87,6	67,7
	4	84,5	-4,8	77,1	109,7	136,5	101,3	85,8	77,6	65,0
	5	88,5	-4,9	80,2	109,5	137,0	105,6	84,6	71,7	74,3
	6	95,6	-4,3	87,6	109,7	145,5	115,3	77,1	70,9	92,4

Uudisrakentamisen volyymi-indeksi 2005=100

Uudisrakentamisen volyymi-indeksi 2005=100 kuvaa Talonrakentamisen määrän kehitystä vuoden 2005 hintatasossa. Talonrakentamiseen sisältyvät uudisrakentaminen ja jo olemassa olevien rakennusten laajennukset. Korjausrakentaminen ja uudelleen rakentamiseen verrattavissa olevat muutokset eivät sisälly uudisrakentamisen volyymi-indeksiin.

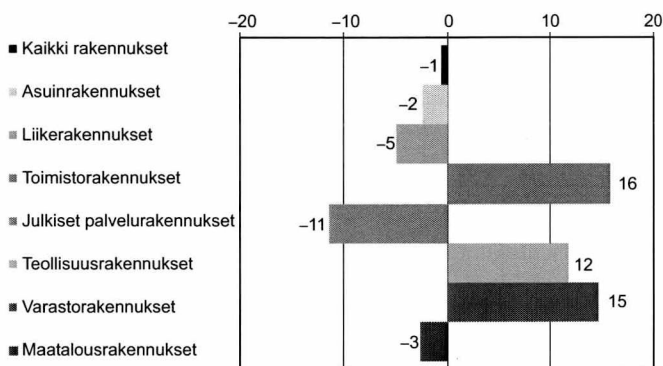
Volyymi-indeksin avulla voidaan tarkastella rakennustyömaalla syntyvän uudisrakennustuotannon syntyvän arvon muutoksia kuukausittain. Uudisrakentaminen on tilastoissa jaettu talotyypin ja pääasiallisen rakentajan mukaan. Liiketaloudellisessa rakentamisessa rakentajana on yleensä rakennusliike tai jokin muu ulkopuolinen ammattirakentaja. Oma-toimisessa rakentamisessa vain osan tekee ammattirakentaja.

Vuoden 2011 lopulliset tiedot julkaistiin toukokuussa 2012. Siihen saakka vuoden 2011 tiedot olivat ennakkollisia. Aina samalla kun tuoreimmat tiedot julkaistaan, korjataan aiempia ennakkotietoja.

Perusvuoden 2005 vaihdon yhteydessä uudistettiin rakennushankkeiden hinnoittelua sekä päivitettiin laskentamenetel-

mä siten, että uudistettu indeksi kuvaa talonrakentamisen uudistuotannon määrää ja sen muutoksia mahdollisimman hyvin.

Uudisrakentamisen volyymi-indeksi 2005=100, 12 kk:n liukuva muutos, kesäkuu 2012, %



Uudisrakentamisen volyymi-indeksi 2005=100

	Koko rakentaminen			Asuinrakentaminen			Muu rakentaminen			
	Yhteensä	Liiketaloudellinen rakentaminen	Omatoiminen rakentaminen	Yhteensä	Liiketaloudellinen rakentaminen	Omatoiminen rakentaminen	Yhteensä	Liiketaloudellinen rakentaminen	Omatoiminen rakentaminen	
2005	100,0	100,0	100,0	100,0	100,0	100,0	100,0	100,0	100,0	
2006	103,9	107,1	99,7	104,6	108,5	101,4	103,1	106,1	96,7	
2007	115,7	125,6	103,0	101,7	104,5	99,3	130,7	140,6	109,8	
2008	113,4	130,0	92,1	85,5	84,6	86,3	143,1	162,3	102,5	
2009	85,7	93,7	75,3	62,9	60,2	65,2	110,0	117,6	93,8	
2010	96,9	103,2	88,8	91,4	98,1	85,8	102,8	106,8	94,2	
2011	104,3	116,1	89,1	98,1	116,2	83,1	110,9	116,0	100,0	
2010	1	85,6	89,7	80,2	77,2	76,2	78,0	94,5	99,4	84,1
	2	80,0	88,4	69,1	72,3	76,8	68,6	88,2	96,7	70,0
	3	76,3	87,4	61,9	69,6	78,3	62,4	83,4	93,8	61,1
	4	78,1	89,5	63,4	72,2	82,6	63,5	84,5	94,5	63,3
	5	85,2	95,7	71,6	77,5	88,5	68,3	93,4	100,9	77,6
	6	94,9	103,5	83,8	85,4	96,1	76,6	105,1	108,9	97,0
	7	101,3	105,3	96,2	92,3	98,4	87,3	110,9	110,2	112,4
	8	108,8	111,3	105,6	102,1	107,9	97,3	116,0	113,7	120,7
	9	114,3	116,3	111,6	112,1	118,1	107,1	116,6	115,1	119,7
	10	116,7	118,3	114,6	116,5	121,5	112,4	116,8	116,0	118,6
	11	114,8	118,6	109,9	113,8	118,8	109,6	115,9	118,6	110,4
	12	107,0	114,2	97,7	106,0	114,5	98,9	108,0	114,0	95,5
2011	1	104,3	116,2	89,1	101,0	113,7	90,5	107,9	117,9	86,5
	2	95,8	111,5	75,5	90,7	107,4	76,8	101,2	114,4	73,0
	3	90,3	109,3	65,8	84,7	107,1	66,2	96,2	111,0	64,9
	4	88,8	108,8	63,0	80,9	104,0	61,7	97,1	112,1	65,4
	5	93,1	110,1	71,2	84,7	108,0	65,3	102,1	111,6	82,1
	6	99,9	112,3	84,0	89,5	110,7	71,9	111,1	113,5	106,0
	7	105,0	112,6	95,1	95,8	113,3	81,2	114,8	112,0	120,6
	8	112,2	119,4	102,9	104,3	120,7	90,7	120,6	118,4	125,1
	9	116,6	122,9	108,6	111,2	126,4	98,5	122,5	120,3	127,2
	10	117,8	123,7	110,1	115,0	131,2	101,6	120,7	118,4	125,6
	11	116,2	123,3	107,0	111,9	126,5	99,7	120,8	121,0	120,3
	12	107,8	117,8	94,9	102,2	118,2	89,0	113,6	117,4	105,6
2012*	1	104,40	117,50	87,60	96,80	115,90	80,90	112,60	118,70	99,80
	2	93,10	108,30	73,60	86,00	107,00	68,50	100,80	109,30	82,80
	3	86,80	103,50	65,20	78,70	100,80	60,40	95,40	105,50	74,00
	4	84,50	100,80	63,50	77,10	100,40	57,70	92,40	101,00	74,00
	5	88,50	102,50	70,40	80,20	103,60	60,80	97,40	101,80	87,90
	6	95,60	105,30	83,00	87,60	110,50	68,50	104,10	101,60	109,50

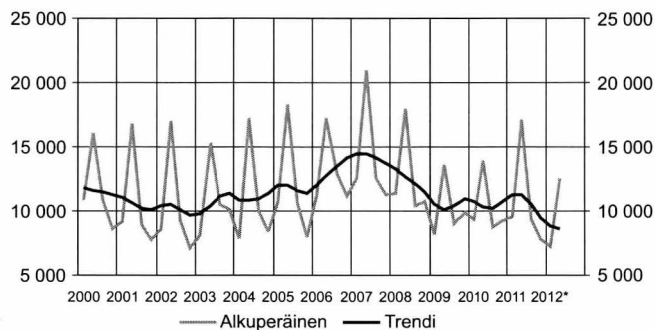
Lähde: Tilastokeskus, Rakennus- ja asuntotuotanto

Lisätietoja: tilastokeskus.fi/til/ras

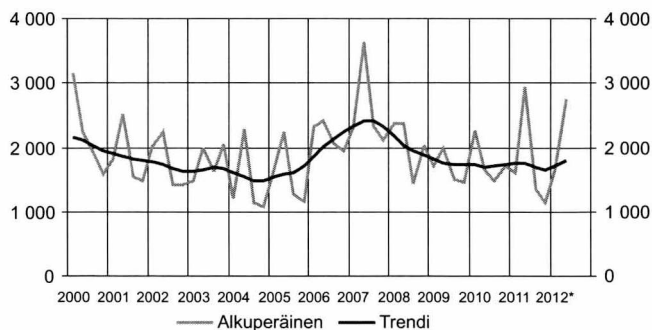
Tiedustelut: Merja Järvinen, puh. 09 17 341

Myönnetyt rakennusluvut, 1 000 m³

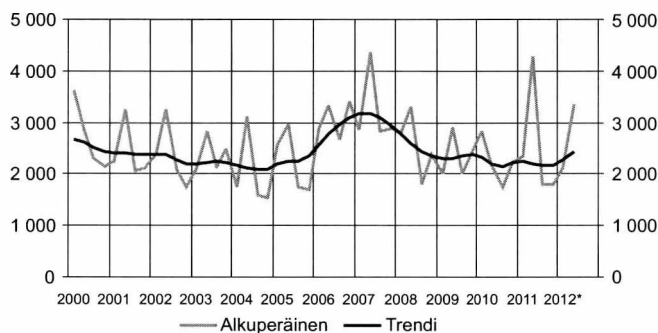
Koko maa



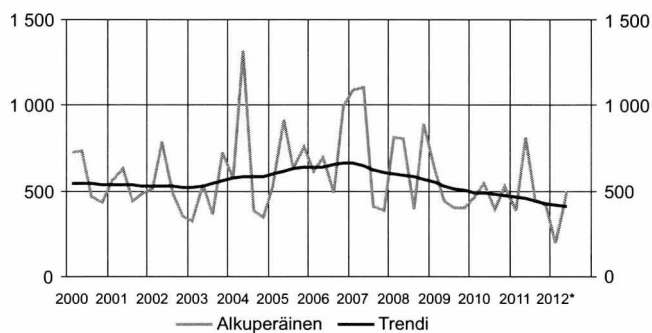
Pääkaupunkiseutu



Helsingin seutukunta



Turun seutukunta

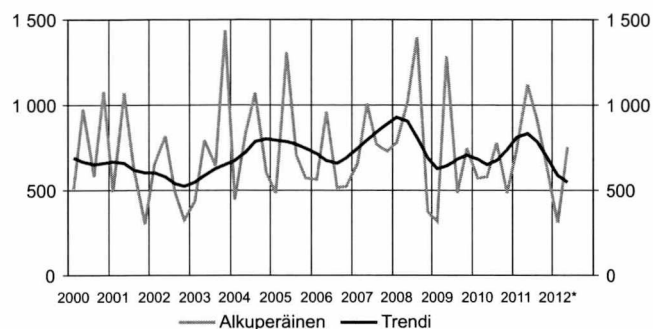


Myönnetyt rakennusluvut kasvukeskuksissa, 1 000 m³

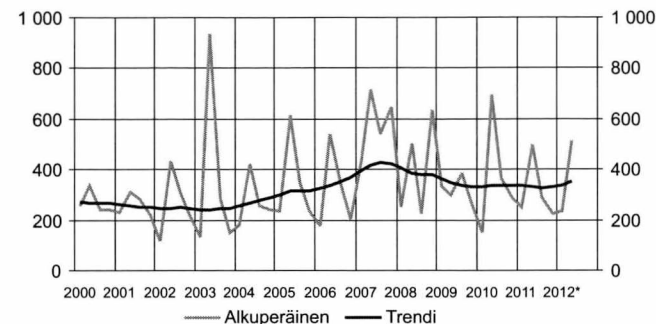
Vuosi	kk	Kokomaa		Pääkaupunkiseutu		Helsingin seutukunta		Turun seutukunta	
		Alkuper.	Muutos %	Alkuper.	Muutos %	Alkuper.	Muutos %	Alkuper.	Muutos %
2005		47 642	10	6 345	11	8 985	12	2 830	8
2006		52 483	10	8 742	38	12 297	37	2 794	-1
2007		57 396	9	10 395	19	12 909	5	2 988	7
2008		50 548	-12	8 218	-21	10 305	-20	2 910	-3
2009		40 804	-19	6 676	-19	9 387	-9	1 886	-35
2010		41 208	1	7 113	7	8 958	-5	1 936	3
2011		43 801	6	7 044	-1	10 219	14	2 071	7
			<i>Trendi</i>		<i>Trendi</i>		<i>Trendi</i>		<i>Trendi</i>
2006	I	11 203	11 979	2 330	1 860	2 889	2 574	619	638
	II	17 249	12 745	2 417	2 012	3 339	2 778	691	641
	III	12 881	13 550	2 043	2 137	2 662	2 968	487	651
	IV	11 150	14 179	1 953	2 242	3 407	3 108	997	661
2007	I	12 583	14 452	2 302	2 339	2 846	3 165	1 086	660
	II	20 951	14 427	3 639	2 420	4 362	3 179	1 102	646
	III	12 575	14 130	2 328	2 414	2 826	3 102	413	625
	IV	11 287	13 739	2 126	2 319	2 875	2 943	387	610
2008	I	11 418	13 258	2 380	2 180	2 815	2 767	813	603
	II	17 935	12 655	2 362	2 031	3 310	2 586	809	594
	III	10 440	12 156	1 442	1 938	1 803	2 440	392	582
	IV	10 755	11 493	2 034	1 888	2 377	2 355	896	571
2009	I	8 183	10 517	1 722	1 815	2 003	2 304	633	551
	II	13 667	10 054	1 983	1 749	2 903	2 300	445	529
	III	9 022	10 427	1 500	1 731	2 014	2 347	402	514
	IV	9 933	10 924	1 471	1 744	2 467	2 390	406	503
2010	I	9 325	10 779	2 257	1 737	2 827	2 325	463	493
	II	13 930	10 290	1 652	1 699	2 177	2 184	546	486
	III	8 708	10 255	1 484	1 706	1 745	2 151	398	479
	IV	9 246	10 748	1 719	1 741	2 209	2 213	529	473
2011	I	9 567	11 279	1 602	1 764	2 368	2 238	389	466
	II	17 078	11 278	2 936	1 757	4 273	2 207	817	458
	III	9 394	10 518	1 361	1 696	1 789	2 168	450	445
	IV	7 763	9 513	1 145	1 660	1 790	2 179	416	429
2012*	I	7 186	8 872	1 653	1 714	2 110	2 279	199	416
	II	12 527	8 605	2 751	1 791	3 362	2 435	499	409

Myönnetyt rakennusluvut, 1 000 m³

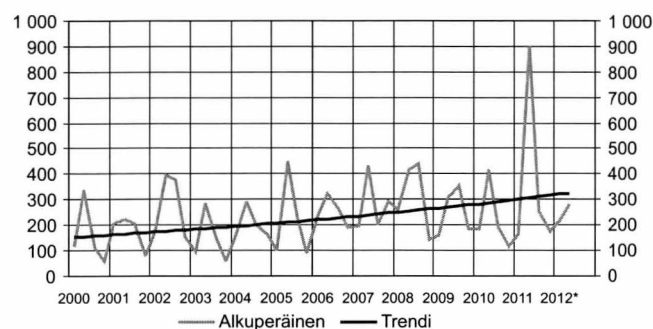
Tampereen seutukunta



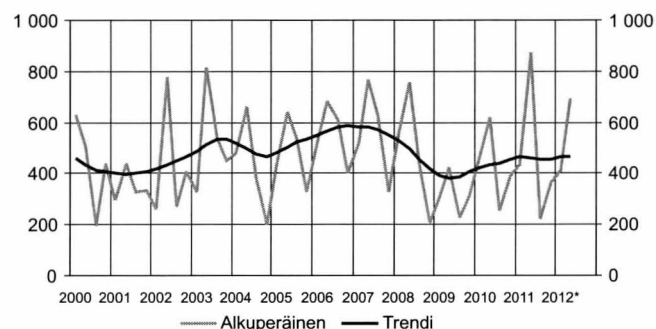
Jyväskylän seutukunta



Kuopion seutukunta



Oulun seutukunta

Myönnetyt rakennusluvut kasvukeskuksissa, 1 000 m³

Vuosi	kk	Tampereen seutukunta		Jyväskylän seutukunta		Kuopion seutukunta		Oulun seutukunta	
		Alkuper.	Muutos %	Alkuper.	Muutos %	Alkuper.	Muutos %	Alkuper.	Muutos %
2005		3 073	4	1 429	30	860	6	1 933	12
2006		2 560	-17	1 262	-12	1 012	18	2 212	14
2007		3 168	24	2 334	85	1 123	11	2 240	1
2008		3 570	13	1 615	-31	1 266	13	1 959	-13
2009		2 831	-21	1 285	-20	1 011	-20	1 267	-35
2010		2 417	-15	1 503	17	911	-10	1 743	38
2011		3 368	39	1 262	-16	1 496	64	1 893	9
		Trendi		Trendi		Trendi		Trendi	
2006	I	561	712	178	325	237	221	524	551
	II	958	675	542	338	321	224	680	567
	III	518	662	340	352	264	228	608	581
	IV	523	693	202	371	190	231	400	585
2007	I	657	747	432	397	198	235	518	583
	II	1 008	793	717	419	434	239	765	581
	III	771	838	539	430	203	242	631	572
	IV	732	892	646	425	289	246	326	552
2008	I	778	926	253	407	261	250	555	528
	II	1 023	903	501	387	420	254	759	498
	III	1 393	811	224	379	440	258	439	457
	IV	376	688	637	377	145	262	206	417
2009	I	318	626	332	366	161	266	305	391
	II	1 284	642	299	348	309	270	422	382
	III	481	681	385	337	354	274	228	388
	IV	749	707	269	331	187	279	312	407
2010	I	574	682	152	331	186	283	477	425
	II	582	651	695	337	417	287	619	432
	III	775	672	365	339	192	292	256	439
	IV	486	737	291	337	116	296	392	453
2011	I	738	812	250	335	166	301	432	463
	II	1 122	837	498	332	897	306	871	461
	III	916	784	290	329	256	310	223	455
	IV	592	680	225	331	177	315	367	457
2012*	I	306	589	237	339	215	320	413	464
	II	757	551	513	350	281	325	691	468

Lähde: Tilastokeskus, Rakennus- ja asuntotuotanto, Lisätietoja: tilastokeskus.fi/til/ras, Tiedustelut: Heli Suonio (09) 17 341

Rakennuskustannukset nousivat heinäkuussa 2,2 prosenttia

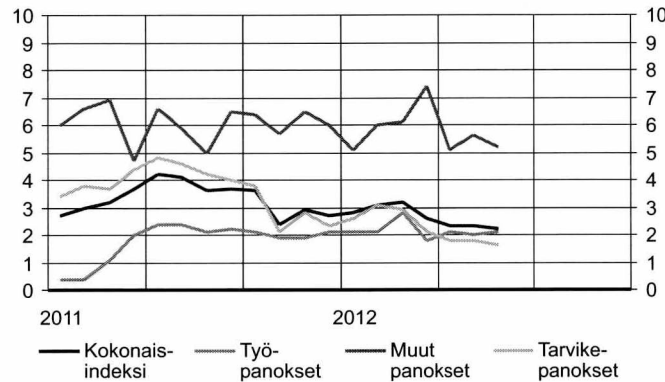
Rakennuskustannukset nousivat 2,2 prosenttia vuoden 2012 heinäkuussa edellisen vuoden heinäkuuhun verrattuna. Rakentamisen työpanosten hinnat nousivat 2,1 prosenttia, tarvikkepanosten hinnat 1,6 prosenttia ja muiden panosten hinnat 5,2 prosenttia.

Vuositasolla kasvua oli mm. tiilien ja harkkojen sekä rakennuslevyjen ja alakattojen hinnoissa. Rakennuskustannusten

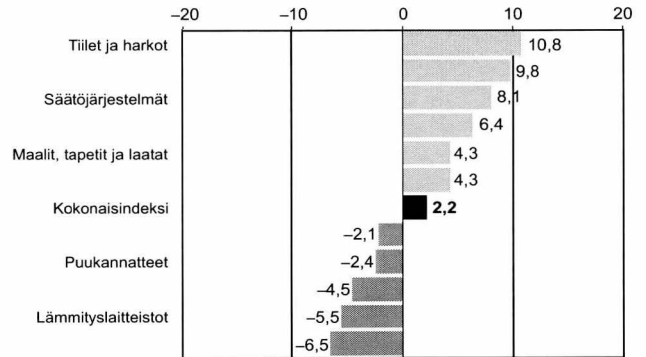
osatekijöistä eniten laskivat ilmastointikanavien ja lämmityslaitteistojen hinnat.

Kesäkuusta heinäkuuhun rakennuskustannusten kokonaisindeksi pysyi ennallaan. Työpanosten hinnat nousivat 0,1 prosenttia, tarvikkeiden hinnat pysyivät ennallaan ja muiden panosten hinnat laskivat 0,1 prosenttia.

Rakennuskustannusindeksi 2010=100, vuosimuutokset %



Vuoden aikana tapahtuneet suurimmat muutokset, %
07/2011–07/2012



Rakennuskustannusindeksi 2010=100¹⁾

Vuosi	kk	Kokonaisindeksi		Panokset				Talotyytit					
			Vuosi- muutos %	Työ- panokset	Vuosi- muutos%	Tarvike- panokset	Vuosi- muutos %	Muut panokset	Vuosi- muutos %	Asuin- kerrostalo	Asuin- pientalo	Toimitila	Tuotanto- rakennus
2010		100,0		100,0		100,0		100,0		100,0	100,0	100,0	100,0
2011		103,3	3,3	101,8	1,8	103,7	3,7	106,1	6,1	102,6	103,2	103,4	103,7
2010	1	99,0		100,4		98,6		97,3		99,0	98,9	99,2	99,0
	2	98,8		100,4		98,2		97,1		98,7	98,7	98,9	98,7
	3	99,3		100,4		98,8		98,3		99,1	99,2	99,5	99,2
	4	99,3		100,1		98,9		99,0		98,9	99,2	99,4	99,4
	5	99,3		99,5		99,1		99,5		99,4	99,4	99,3	99,2
	6	99,7		99,5		99,6		100,2		99,9	99,7	99,5	99,6
	7	100,2		99,7		100,2		101,4		100,5	100,3	100,1	100,1
	8	100,2		99,7		100,5		100,2		100,5	100,3	100,1	100,0
	9	100,6		99,9		100,9		100,7		100,7	100,6	100,5	100,4
	10	101,3		100,1		101,8		101,1		101,4	101,2	101,2	101,4
	11	101,1		100,1		101,4		102,1		100,9	101,2	101,0	101,3
	12	101,4		100,4		101,8		102,4		101,0	101,4	101,4	101,8
2011	1	101,7	2,7	100,8	0,4	102,0	3,4	103,1	6,0	101,2	101,8	101,7	102,0
	2	101,7	3,0	100,8	0,4	101,9	3,8	103,6	6,6	101,3	101,7	101,7	102,1
	3	102,4	3,2	101,5	1,1	102,4	3,7	105,0	6,9	101,9	102,3	102,5	102,8
	4	102,9	3,7	102,0	2,0	103,3	4,4	103,7	4,7	102,1	102,9	103,0	103,4
	5	103,5	4,2	101,9	2,4	103,9	4,8	106,1	6,6	103,0	103,5	103,5	103,9
	6	103,7	4,1	101,9	2,4	104,2	4,6	106,1	5,9	103,2	103,6	103,7	104,0
	7	103,8	3,6	101,8	2,1	104,4	4,2	106,5	5,0	103,1	103,7	103,9	104,4
	8	103,9	3,7	101,8	2,2	104,5	4,0	106,7	6,5	103,2	103,8	104,0	104,4
	9	104,1	3,6	102,0	2,1	104,8	3,8	107,1	6,4	103,4	103,9	104,2	104,7
	10	103,7	2,4	102,0	1,9	103,9	2,1	107,6	5,7	102,6	103,6	104,1	104,1
	11	104,1	2,9	102,0	1,9	104,3	2,8	108,8	6,5	103,0	103,9	104,4	104,4
	12	104,1	2,7	102,5	2,1	104,2	2,3	108,5	6,0	103,0	104,0	104,5	104,6
2012	1	104,5	2,8	102,9	2,1	104,6	2,6	108,4	5,1	103,6	104,2	104,8	105,0
	2	104,9	3,1	102,9	2,1	105,0	3,1	109,8	6,0	103,9	104,6	105,0	105,7
	3	105,7	3,2	104,4	2,8	105,4	2,9	111,4	6,1	104,8	105,4	105,9	106,5
	4	105,6	2,6	103,9	1,8	105,4	2,1	111,3	7,4	104,6	105,3	105,8	106,2
	5	105,8	2,3	104,0	2,1	105,7	1,8	111,5	5,1	104,9	105,5	106,0	106,2
	6	106,1	2,3	103,9	2,0	106,1	1,8	112,1	5,6	105,3	105,7	106,3	106,8
	7	106,1	2,2	104,0	2,1	106,1	1,6	112,0	5,2	105,3	105,7	106,2	106,8

1) Rakennuskustannusindeksi julkaistiin 12.4.2011 uudella perusvuodella 2010. Tilaston tietosisältö on muuttunut uudistuksen yhteydessä.

Lähde: Tilastokeskus, Rakennuskustannusindeksi

Lisätietoja: tilastokeskus.fi/til/rki

Tiedustelut: Anne Virokannas, puh. 09 17 341

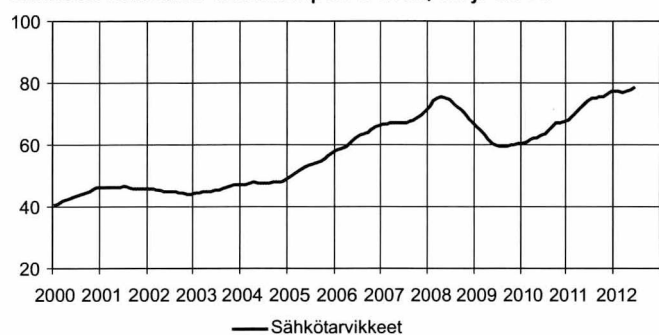
LVI-tarvikkeiden tukkumyynnissä hienoinen kasvu toisella neljänneksellä

Sähkötukkuliikkeiden myynnin arvo vuoden 2012 kesäkuussa oli 80,4 miljoonaa euroa. Viime vuodesta kasvua oli kertynyt lähes 7,6 prosenttia. Sähkötukkuliikkeiden tilastointi on ehkä muuttumassa neljännesvuosittaiseksi, heinäkuun lukua ei ole julkistettu.

LVI-tukun myynnin arvo vuoden 2012 toisella neljänneksellä oli 260,1 miljoonaa euroa, kasvua edellisvuoteen oli prosentit verran. Ensimmäisen neljänneksen tiedot tarkentuiivat toista neljännestä julkistettaessa.

Vähittäisrautakaupan myynnissä oli kasvua maaliskuusta 2,5 prosenttia. Toukokuun myynti pysyi lähes edellisen vuoden tasolla, kasvua oli 0,4 prosenttia.

Sähkötarvikkeiden tukkukaupan trendit, milj. euroa



Sähkö- ja LVI-tarvikkeiden tukkukauppa

	Sähkötarvikkeiden tukkukauppa ²⁾				Rakennuskustannusindeksi 2000=100, osaindeksit				LVI-tarvikkeiden tukkukauppa ¹⁾					
	alkuper. tarvikekaup.	trendi	vuosi-muutos %	Rakennus-tekniisten töiden tarvikkeet	LVI-tarvikkeet	Sähkötarvikkeet ilman talouskojeita	Maalaus-tarvikkeet	Alkuper. milj. euroa	trendi	vuosi-muutos %				
														1 P
2010	1	50,6	60,5	-11,8	126,0	148,1	123,8	126,0	2007	I	222,7	242,0	17,7	
	2	50,2	61,0	-6,6	126,4	146,8	123,1	126,3		II	252,6	247,3	12,6	
	3	59,6	61,7	-1,0	126,9	147,1	123,8	125,7		III	259,2	249,2	7,8	
	4	57,8	62,1	3,3	128,4	146,7	123,5	125,3		IV	261,2	253,0	8,2	
	5	64,3	62,4	8,8	129,5	147,3	124,1	125,7		2008	I	236,0	260,4	6,0
	6	67,4	62,9	9,8	130,6	147,2	124,5	125,8			II	274,9	265,1	8,8
	7	54,4	63,8	0,1	131,3	147,4	125,2	125,1			III	269,3	258,3	3,9
	8	70,9	65,0	18,5	131,6	148,0	124,9	126,4			IV	251,5	242,8	-3,7
	9	80,7	66,2	9,2	131,8	148,6	124,1	126,5		2009	I	201,7	222,6	-14,5
	10	79,0	67,0	11,0	132,1	149,8	125,0	126,2			II	210,5	206,2	-23,4
	11	77,8	67,3	16,8	131,6	149,5	125,8	126,4			III	216,1	205,6	-19,8
	12	63,4	67,5	10,0	131,7	150,9	125,2	126,5		IV	219,2	209,6	-12,8	
2011	1	57,0	69,3	11,3	131,8	151,5	126,2	128,8	2011	II	210,3	203,1	-0,1	
	2	59,0	70,3	16,0	132,5	150,4	127,3	128,8		III	248,8	206,9	15,1	
	3	69,4	71,6	14,9	133,5	149,8	127,1	129,3		IV	240,3	209,1	9,6	
	4	61,0	73,1	4,3	135,3	150,2	127,4	128,9		2011	I	209,9	218,0	15,3
	5	80,9	74,3	25,4	136,5	154,3	129,4	129,8			II	257,3	239,2	22,3
	6	74,7	75,0	9,9	137,4	153,1	128,7	130,1			III	272,7	255,2	9,6
	7	66,3	75,3	20,9	137,2	153,6	129,3	130,8			IV	277,8	264,0	15,5
	8	82,4	75,4	14,0	137,1	155,1	130,5	130,4		2012	I	226,2	268,5	7,8
	9	92,6	75,8	13,1	137,4	156,1	131,3	131,4				260,1	269,3	1,1
	10	84,3	76,6	5,2	136,2	151,2	129,0	132,2						
	11	87,5	77,4	11,2	136,3	153,5	130,0	131,8						
	12	71,0	77,5	10,4	135,7	153,6	130,1	131,7						
2012	1	68,2	77,2	19,6	136,7	153,1	129,8	131,8						
	2	63,7	77,1	8,0	137,8	152,9	129,6	132,0						
	3	71,2	77,4	2,7	138,2	153,4	129,9	135,5						
	4	67,3	77,9	10,3	138,5	150,3	128,6	133,9						
	5	82,4	78,5	1,8	138,7	151,7	129,5	135,1						
	6	80,4	78,5	7,6	139,7	152,5	129,8	135,1						
	7				139,6	152,7	130,4	135,1						

1) LVI-tarvikkeiden tilastointi on muuttunut 6/2011 neljännesvuosittaiseksi.

Vuosina 1995–1999 tilastossa mukana vain LV tarvikkeet. Sähkötarvikkeiden otoksessa mukana 14 yritystä, jotka edustavat yli 95 prosenttia Suomen sähkötukkukaupasta. Neljännesvuosittain seurataan 45 tuoteryhmän myyntiä.

LVI-tarvikkeiden luvuissa on mukana neljän yrityksen tiedot. Ne kattavat 95 prosenttia LVI-tarvikkeiden tukkukaupan kokonaismyynnistä.

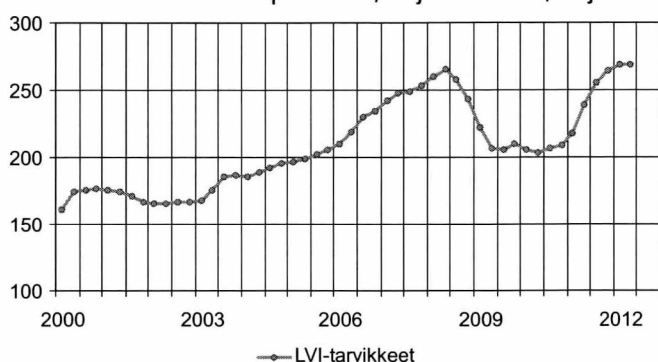
2) Sähkötarvikkeiden tukkukaupan heinäkuun 2012 tietoja ei ole vielä julkistettu. Tilasto saattaa olla muuttumassa neljännesvuosittaiseksi.

Tilastoon on vuoden 2012 alusta lukien tullut uusi ilmoittaja, jonka viime vuoden liikevaihto 10,7 milj. euroa on lisätty vuoden 2011 myyntilukuihin.

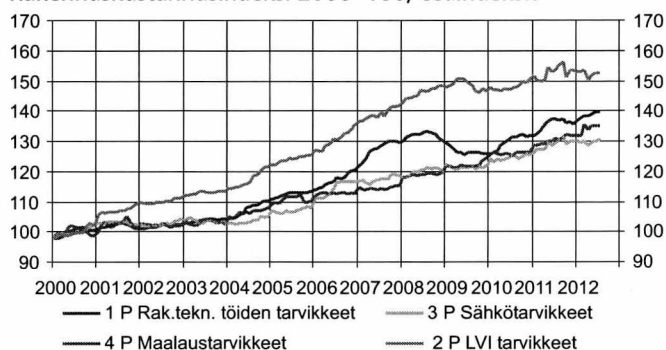
Myynnin lisäys on jaettu eri kuukausille samassa suhteessa kuin sähkötarvikkeiden kokonaismyynti kyseisinä vuosina jakautui eri kuukausille.

Lähde: Sähköteknisen Kaupan Liitto ry ja LVI-tekniikan kaupan liitto ry. Tiedustelut: Sähköteknisen Kaupan Liitto, Raine Teräsvuori, puh. 09 696 3700, www.stkliitto.fi, LVI-Tekniikan kaupan liitto ry, Magnus Sirén, puh. 010 422 6563, www.tekninen.fi

LVI-tarvikkeiden tukkukaupan trendi, neljänneksittäin, milj. euroa



Rakennuskustannusindeksi 2000=100, osaindeksit



Talonrakennusyritysten liikevaihto kasvoi yli 4 prosenttia maalis–toukokuussa

Talonrakennusyritysten liikevaihto kasvoi maalis–toukokuussa 4,2 prosenttia vuotta aiemmasta. Kuluvan vuoden toukokuussa liikevaihto kasvoi 3 prosenttia vuodentakaisesta.

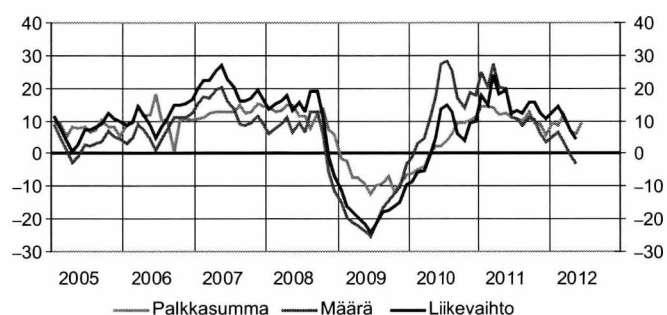
Erikoistuneen rakentamisen yrityksillä liikevaihto kasvoi toukokuussa 4,9 prosenttia. Maalis–toukokuun liikevaihto kasvoi 5,6 prosenttia viime vuodesta.

Kuukausikuvaajissa huhti–kesäkuussa talonrakennusyritysten maksama palkkasumma kasvoi 9,4 prosenttia vuoden

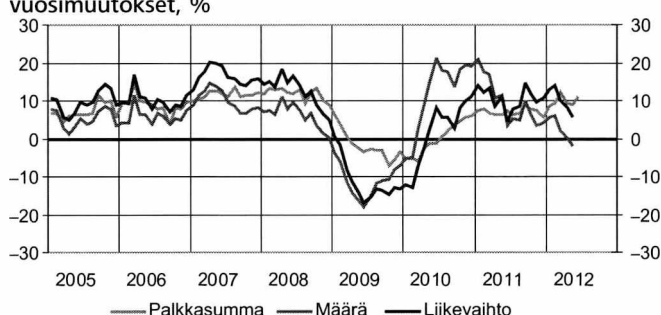
2011 huhti–kesäkuusta. Erikoistuneen rakennustoiminnan palkkasumma kasvoi vastaavalla jaksolla 10,9 prosenttia.

Talonrakennusyritysten myynnin määrä oli maalis–toukokuussa vähentynyt runsaat 3 prosenttia vuodentakaiseen vastaavaan ajanjaksoon verrattuna. Erikoistunut rakennustoiminta väheni lähes 2 prosenttia vastaavalla ajanjaksolla. Myynnin määrä lasketaan poistamalla liikevaihdosta hintojen muutosten vaikutukset.

Talonrakentamisen kuukausikuvaajien vuosimuutokset, %



Erikoistuneen rakentamisen kuukausikuvaajien vuosimuutokset, %



Talonrakentamisen kuukausikuvaajat TOL2008²⁾

	Liikevaihtoindeksi 2005=100 ³⁾				Palkkasummaindeksi 2005=100				Myynnin määraindeksi 2005=100				
	41 Talonrakentaminen		43 Erikoistunut rakennustoiminta		41 Talonrakentaminen		43 Erikoistunut rakennustoiminta		41 Talonrakentaminen		43 Erikoistunut rakennustoiminta		
	Alku-peräinen	Vuosi-muutos ¹⁾ %	Alku-peräinen	Vuosi-muutos ¹⁾ %	Alku-peräinen	Vuosi-muutos ¹⁾ %	Alku-peräinen	Vuosi-muutos ¹⁾ %	Alku-peräinen	Vuosi-muutos ¹⁾ %	Alku-peräinen	Vuosi-muutos ¹⁾ %	
2005	100,0		100,0		100,0		100,0		100,0		100,0		
2006	112,6	12,6	110,4	10,4	110,6	10,6	108,9	8,9	108,4	8,4	106,3	6,3	
2007	135,1	20,0	130,0	17,8	125,4	13,4	121,9	11,9	121,7	12,2	116,6	9,7	
2008	147,5	9,1	143,3	10,2	138,2	10,2	135,4	11,1	126,6	4,1	122,9	5,4	
2009	122,0	-17,3	124,3	-13,2	126,7	-8,4	132,1	-2,4	106,4	-16,0	108,4	-11,8	
2010	129,9	6,4	129,7	4,3	132,9	4,9	133,1	0,8	124,6	17,1	124,4	14,7	
2011	149,4	15,0	143,5	10,7	147,2	10,7	142,7	7,2	139,6	12,0	134,0	7,7	
2010	1	82,9	-8,5	83,0	-12,3	97,6	-6,0	107,9	-5,4	76,7	-1,2	76,9	-5,3
	2	96,4	-5,6	95,8	-12,8	113,4	-4,9	114,0	-5,3	90,0	3,2	89,4	-4,8
	3	114,3	-5,4	117,7	-7,3	117,2	-3,9	124,5	-6,1	107,5	4,9	110,8	2,9
	4	113,6	-0,9	112,0	-2,6	128,8	0,2	126,3	-2,7	107,9	10,6	106,3	8,5
	5	122,1	4,9	123,1	2,4	122,2	2,2	122,4	-1,2	116,8	17,4	117,8	14,7
	6	161,5	13,8	156,8	8,1	157,6	2,1	148,2	-1,4	155,4	27,6	150,9	21,2
	7	123,7	14,7	115,3	5,5	160,9	4,0	160,1	0,6	119,6	28,1	111,5	17,9
	8	163,1	12,9	133,5	5,7	127,7	6,1	131,1	1,9	158,0	25,4	129,3	17,5
	9	138,7	5,9	146,8	2,9	133,8	9,3	134,8	3,9	134,6	16,8	142,3	13,4
	10	134,0	4,2	149,3	8,3	144,5	9,5	141,7	4,7	130,0	13,9	144,8	18,3
	11	161,6	9,6	151,6	10,2	131,6	10,4	129,4	5,7	156,4	18,7	146,8	19,3
	12	147,0	9,7	171,1	11,0	159,5	11,2	157,0	6,0	142,3	17,7	165,6	19,0
2011	1	105,7	17,7	100,4	13,9	116,1	14,3	118,3	7,6	102,0	24,9	96,9	20,8
	2	115,5	14,9	104,1	12,3	127,1	14,5	122,5	7,9	111,3	20,4	100,3	17,8
	3	142,4	23,9	131,6	13,3	131,3	14,1	129,2	6,8	136,7	27,6	126,3	16,7
	4	125,7	18,3	118,1	8,7	143,5	11,8	136,4	6,4	120,0	20,5	112,8	10,7
	5	149,5	19,3	141,8	11,0	139,0	12,4	131,5	6,4	141,5	19,9	134,3	11,5
	6	171,7	12,5	149,4	4,5	172,2	11,3	158,9	7,5	161,4	11,3	140,4	3,3
	7	139,8	13,2	134,6	7,8	176,9	10,7	167,2	6,2	130,6	10,6	125,8	5,3
	8	191,6	12,2	156,5	8,6	141,7	10,0	143,0	6,7	177,9	8,5	145,3	5,0
	9	161,8	15,9	162,8	14,7	158,6	13,0	153,2	8,8	149,2	11,0	150,2	9,9
	10	150,6	15,6	160,3	11,7	144,2	9,5	142,9	7,7	138,0	10,0	146,8	6,2
	11	174,9	12,2	167,8	9,7	144,4	9,1	140,1	7,4	159,0	6,0	152,5	3,6
	12	163,4	10,5	195,3	10,9	171,2	5,6	169,3	5,6	147,7	3,7	176,6	4,1
2012	1	128,8	12,7	114,4	12,9	129,3	9,3	129,5	8,5	115,7	5,4	102,8	5,5
	2	129,5	14,5	118,2	14,0	137,5	8,8	135,6	9,2	115,7	6,6	105,6	6,1
	3	147,0	11,5	137,0	10,0	152,1	11,8	149,6	12,1	130,7	3,5	121,8	2,1
	4	134,1	7,0	127,7	8,2	140,3	7,0	138,7	9,2	118,8	-0,8	113,1	0,3
	5	153,9	4,2	148,7	5,6	146,9	6,2	144,3	8,9	136,1	-3,2	131,5	-1,9
						210,4	9,4	190,4	10,9				

1) Vuosimuutos on alkuperäisen sarjan kolmen viimeisimmän kuukauden keskiarvon muutos edellisen vuoden vastaavasta ajanjaksosta.

2) Tilastossa otettiin käyttöön uusi toimialaluokitus TOL2008 sekä uusi perusvuosi 2005=100 huhtikuussa 2009.

3) Rakentamispalveluiden käänteinen arvonlisävero otettiin Suomessa käyttöön huhtikuussa 2011 (hallituksen esitys 41/2010). Uudistus aiheuttaa muutoksia tämän tilaston lähdeaineistona käytettävään Verohallinnon kausiveroaineistoon huhtikuun 2011 tiedoista lukien. Verouudistuksen vaikutus liikevaihtoindeksiin on pyritty eliminoimaan uudistamalla liikevaihdon muodostussääntöä. Uuden muodostussäännön mukainen liikevaihtotieto on mahdollisimman vertailukelpoinen vanhan liikevaihtotiedon kanssa.

Lähde: Tilastokeskus, Rakentamisen liikevaihtokuvaajat, Lisätietoja: tilastokeskus.fi/til/rlv Tiedustelut: Mira Kuussaari, puh. 09 17 341

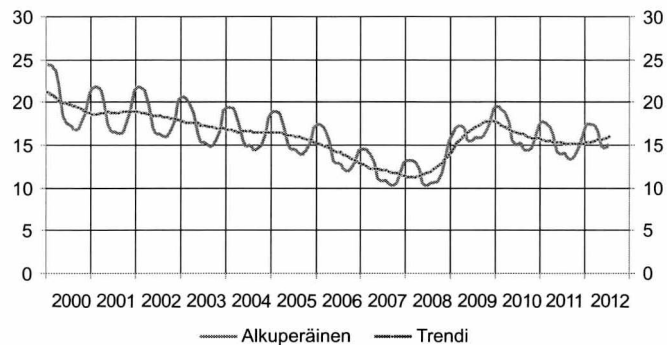
Talonrakennusalan työttömiä lähes 15 100 heinäkuussa

Työttömien määrä talonrakennusosalalla kasvoi heinäkuussa 5,8 prosenttia vuotta aiemmasta. Työttömiä talonrakentajia oli kuluvan vuoden huhtikuussa 15 093, kun vuotta aiemmin määrä oli 14 264.

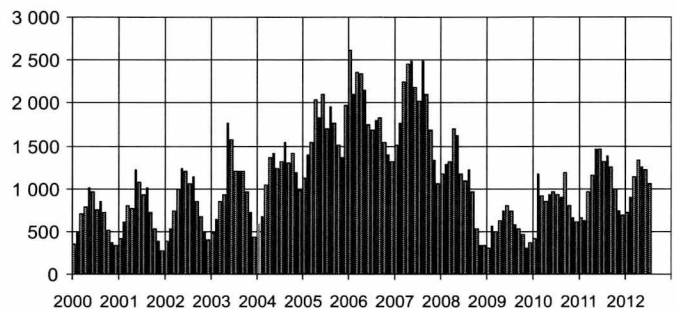
Kesäkuusta heinäkuuhun työttömien määrä kasvoi 489 hengellä.

Avoimia työpaikkoja talonrakennusosalalla oli heinäkuussa 1 051, mikä on 20,4 prosenttia vähemmän kuin heinäkuussa 2011, jolloin avoimena oli 1 454 työpaikkaa. Toukokuusta kesäkuuhun avointen työpaikkojen määrä väheni 30 työpaikalla.

Talonrakennusalan työttömät, 1 000 henkeä



Talonrakennusalan avoimet työpaikat, kpl



Talonrakennusalan työllisyys

		Työttömät (TEM)			Avoimet työpaikat (TEM)	
		1 000 henkeä	Trendi	Vuosi- muutos %	Kpl	Vuosi- muutos %
2005	k.a.	16,1		-3	1 690	44
2006	k.a.	14,2		-12	1 972	17
2007	k.a.	12,0		-14	1 972	0
2008	k.a.	12,0		0	1 065	-44
2009	k.a.	16,7		39	542	-54
2010	k.a.	16,5		-2	861	59
2011	k.a.	15,3		-7	1 056	23
2010	1	19,6	17,5	19	415	40
	2	19,3	17,3	13	1 178	108
	3	18,8	17,1	8	913	84
	4	17,6	16,9	3	853	38
	5	15,5	16,7	0	937	28
	6	15,0	16,5	-3	956	18
	7	15,3	16,4	-4	931	27
	8	14,5	16,2	-8	894	54
	9	14,3	16,0	-11	1 183	124
	10	14,7	15,8	-13	802	71
	11	15,6	15,8	-12	655	114
	12	17,3	15,8	-11	616	67
2011	1	17,7	15,6	-10	659	59
	2	17,6	15,5	-9	627	-47
	3	17,2	15,4	-8	961	5
	4	16,4	15,4	-7	1 151	35
	5	14,2	15,3	-9	1 466	56
	6	13,9	15,3	-7	1 454	52
	7	14,3	15,2	-7	1 321	42
	8	13,4	15,1	-8	1 374	54
	9	13,4	15,1	-6	1 246	5
	10	13,9	15,1	5	991	24
	11	14,8	15,1	-6	734	12
	12	16,5	15,1	-5	684	11
2012	1	17,4	15,3	-2	716	9
	2	17,4	15,4	-1	905	44
	3	17,3	15,5	1	1 135	18
	4	16,6	15,6	2	1 331	16
	5	14,6	15,7	3	1 250	-15
	6	14,6	15,9	5	1 220	-16
	7	15,1	16,0	6	1 051	-20

Lähde: Tilastokeskus, Työvoimatutkimus, Työ- ja elinkeinoministeriö

Lisätietoja: tilastokeskus.fi/til/tyti, tem.fi

Tiedustelut: Kalle Sinivuori, puh. 09 17 341 ja TEM, työnvälitystilasto, puh. 010 60 4001

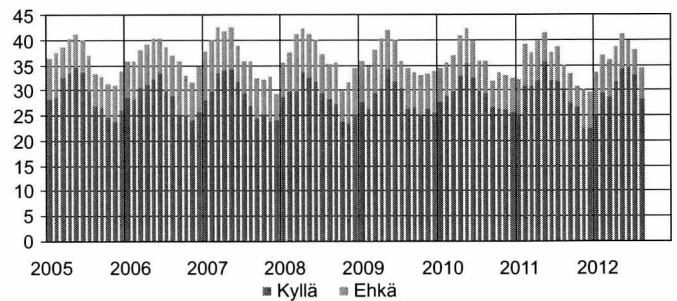
Talonrakentamisessa tehtyjen työtuntien määrä väheni hieman heinäkuussa

Talonrakentamisen ja erikoistuneen rakentamisen yhteenlasketut työtunnit vähenivät heinäkuussa 1,7 prosenttia vuotta aiemmasta. Työtunteja kertyi mainituilla toimialoilla yhteensä 23 miljoonaa.

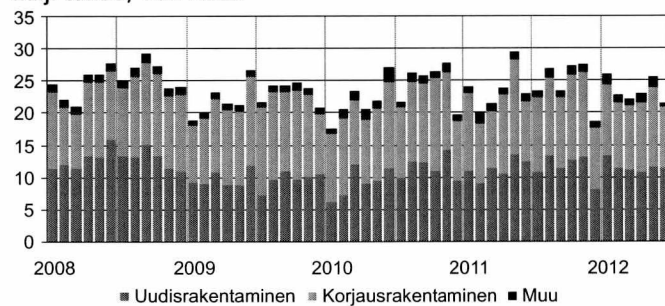
Heinäkuun työtunneista syntyi uudisrakentamisessa 10,2 miljoonaa tuntia ja korjausrakentamisessa 11,4 miljoonaa tuntia. Vuoden 2011 heinäkuuhun verrattuna uudisrakentamisen työtuntien määrä on vähentynyt 6,4 prosenttia ja korjausrakentaminen alle prosentin.

Korjausrakentamisen osuus oli heinäkuussa lähes 50 prosenttia talonrakentamisessa tehdyistä työtunneista. Asuinrakennusten korjauksiin kaikista korjausrakentamisen tunneista kohdistui 51 prosenttia.

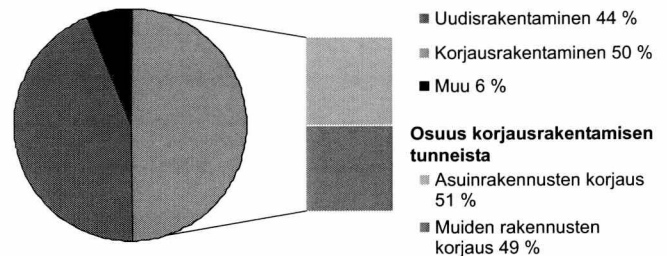
Kotitalouksien asunnon korjausaikomukset, prosenttia kotitalouksista



Talonrakennusalan ammattirakentajien työtuntijakauma, milj. tuntia, TOL 2008



Talonrakennusalan ammattirakentajien (TOL 2008) työtuntijakauma heinäkuu 2012



Korjausrakentaminen

Vuosi	kk	Kotitalouksien asunnon korjausaikomukset Prosenttia kotitalouksista				Talonrakennusalan ammattirakentajien työtunnit TOL 2008 ¹⁾ milj. tuntia				Korjausrakentamisen tuntien jakauma, %	
		Asunnon korjaus		Peruskorjaus		Yhteensä	Uudisrakentaminen	Korjausrakentaminen	Muu	Asuinrakennusten korjaus	Muiden rakennusten korjaus
kyllä	ehkä	kyllä	ehkä								
2010	1	27,8	6,4	15,6	6,3	17,5	6,3	10,5	0,7	59,0	41,0
	2	29,0	6,4	15,7	7,1	20,5	7,4	11,8	1,3	68,3	31,7
	3	29,9	7,0	15,3	7,2	23,3	12,2	9,8	1,4	63,1	36,9
	4	33,0	7,8	17,4	7,1	20,5	9,1	9,9	1,6	63,1	36,9
	5	35,4	6,9	17,2	7,1	21,9	9,6	11,2	1,0	63,7	36,4
	6	32,5	7,1	16,1	6,3	27,0	11,5	13,3	2,1	69,2	30,8
	7	29,9	5,7	15,5	6,1	21,6	9,9	11,1	0,6	62,7	37,3
	8	29,6	6,1	17,3	7,0	26,1	12,6	12,3	1,2	52,9	47,1
	9	26,7	5,2	17,1	6,1	25,8	12,4	12,2	1,2	55,8	44,2
	10	26,5	7,0	16,5	8,1	26,3	11,0	14,5	0,8	62,2	37,8
	11	26,1	6,8	15,3	7,2	27,6	14,3	12,0	1,3	63,7	36,3
	12	25,6	6,7	15,6	7,7	19,7	9,4	9,4	0,9	62,9	37,2
2011	1	25,2	6,9	13,5	8,1	24,1	11,0	12,2	0,8	56,5	43,5
	2	30,8	8,2	17,9	6,8	20,0	9,1	9,3	1,6	52,8	47,3
	3	30,9	6,6	15,8	5,7	21,4	11,5	8,9	1,0	57,1	42,9
	4	32,0	7,7	18,5	7,6	23,8	10,5	12,3	1,0	52,2	47,8
	5	35,7	5,7	19,0	5,7	29,4	13,7	14,6	1,0	69,9	30,2
	6	32,0	5,4	16,1	5,0	23,0	12,5	9,4	1,1	59,7	40,3
	7	31,8	6,6	17,1	6,9	23,4	10,9	11,5	1,0	55,6	44,4
	8	30,3	4,5	14,5	6,3	26,7	13,5	12,1	1,1	72,3	27,8
	9	27,5	5,6	14,8	6,7	23,4	11,5	10,9	1,0	51,3	48,7
	10	26,8	3,9	15,9	6,3	27,2	12,8	13,2	1,2	61,7	38,3
	11	22,6	7,4	15,4	5,2	27,4	13,1	13,3	1,0	60,9	39,1
	12	22,4	7,2	13,9	7,6	18,5	8,3	9,5	0,8	57,9	42,1
2012	1	25,3	8,3	13,4	5,5	26,0	13,3	11,1	1,5	49,6	50,4
	2	29,6	7,2	14,6	7,5	22,7	11,4	10,3	1,0	57,5	42,5
	3	28,7	7,4	15,0	7,9	22,1	11,3	9,8	1,0	60,5	39,6
	4	31,9	6,7	15,5	5,7	23,0	10,9	10,8	1,3	58,4	41,6
	5	34,2	6,8	16,5	8,0	25,5	11,7	12,3	1,5	63,2	36,8
	6	34,5	5,2	16,0	6,7	21,4	11,4	9,5	0,5	56,1	43,9
	7	33,2	4,7	17,1	5,7	23,0	10,2	11,4	1,5	50,7	49,4
	8	28,3	6,1	13,8	6,3						

1) Tiedot perustuvat Työvoimatutkimukseen, jossa siirryttiin TOL 2008 luokitukseen vuoden 2009 alusta. Työtunnit sisältävät talonrakentamisen ja erikoistuneen rakentamisen tunnit.

Lähde: Tilastokeskus, Kuluttajabarometri ja Korjausrakentaminen
Tiedustelut: Pertti Kangassalo ja Kaj Isaksson, puh. 09 17 341

Uusimmat suuret rakennushankkeet

Kunta	Luvan myöntökk	Omistajan nimi		Rakennustyyppi	Tilavuus, m ³	Aloituskk
Helsinki	201206	SRV RAKENNUS OY	uusi	Liikenteenrak.	494 100	
Oulu	201206	OULUN PYSÄKÖINTI	uusi	Liikenteenrak.	253 010	
Imatra	201206	KOY UKONNIEMEN SUURHALLI	uusi	Kokoontumisrak.	205 500	
Laukaa	201206	MULTAMESTA OY	uusi	Teollisuusrak.	136 124	
Tampere	201206	KOY TAMPEREEN TEIVAALANTIE 1	uusi	Liikerak.	101 050	
Nokia	201206	NOKIAN KAUPUNKI	uusi	Teollisuusrak.	91 800	
Vantaa	201206	KOY K 3 - LOGISTICS 2	uusi	Teollisuusrak.	88 000	201208
Espoo	201206	HELSINGIN JA UUDENMAAN SAIRAANHOITOPIIRIN KUNTAYHTYMÄ	laaj.	Hoitoalanrak.	77 399	
Helsinki	201206	KOY HELSINGIN LILLY	uusi	Toimistorak.	76 700	
Ikaalinen	201206	KOY TAMPEREEN FORDEX 1	uusi	Liikerak.	66 400	
Helsinki	201206	KOY HELSINGIN LILLY	uusi	Toimistorak.	52 500	
Salo	201205	FINNFOAM OY	uusi	Teollisuusrak.	170 170	
Helsinki	201205	KESKINÄINEN ELÄKEVAKUUTUSYHTIÖ ETERA	uusi	Toimistorak.	82 600	201206
Helsinki	201205	KOY ALVAR AALLON KATU 1	uusi	Toimistorak.	75 100	201206
Äänekoski	201205	ÄÄNEKOSKEN KAUPUNKI	uusi	Hoitoalan rak.	67 000	201206
Pietarsaari	201204	SNELLMAN OY AB	laaj.	Teollisuusrak.	129 500	
Helsinki	201204	AUTOKIINTEISTÖT LAKKONEN OY	uusi	Liikerak.	92 410	
Kotka	201204	STEVECO OY	uusi	Varastorak.	66 800	
Vantaa	201203	KOY VARASTOHOTELLI	uusi	Varastorak.	303 683	
Kuopio	201203	TECHNOPOLIS OYJ	uusi	Toimistorak.	96 690	201203
Lahti	201203	LAHDEN SAIRAALAPARKKI OY	uusi	Liikenteenrak.	73 590	201207
Helsinki	201203	HELSINGIN KAUPUNKI, LIKENNELAITOS	laaj.	Liikenteenrak.	63 000	
Pori	201203	KULJETUSLIIKE Y. AURAMAA OY	uusi	Varastorak.	50 550	201205
Haukipudas	201202	OULUN SEUDUN KOULUTUSKUNTAYHTYMÄ	laaj.	Opetusrak.	85 330	
Seinäjoki	201202	KOY TELEMARKKI	laaj.	Liikerak.	80 000	201205
Tuusula	201202	KOY TUUSULAN UUSI MUTKA	uusi	Varastorak.	63 916	201206
Virolahti	201202	TWINMAX OY	uusi	Varastorak.	56 000	201205
Helsinki	201201	KOY MANNERHEIMINTIE 105	uusi	Toimistorak.	54 020	201202
Turku	201112	MOTONET OY	uusi	Liikerak.	70 650	201203
Tampere	201111	TAMPEREEN KAUPUNKI	uusi	Opetusrak.	99 400	
Raahe	201111	RAAHEN KAUPUNKI	uusi	Varastorak.	84 600	201111
Lahti	201111	LAHDEN KAUPUNKI	uusi	Asuinrak.	54 900	201203
Jyväskylä	201111	KOY JYVÄSKYLÄN LOGISTIikka	uusi	Varastorak.	52 210	
Kuopio	201111	OY GUST. RANIN	uusi	Teollisuusrak.	50 000	201203
Kokkola	201110	RUOKAKESKO OY	uusi	Liikerak.	125 900	201111
Tampere	201110	KOY TAMPEREEN TORNIHOTELLI	laaj.	Liikerak.	53 800	
Rovaniemi	201109	ROVANIEMEN ENERGIA OY	uusi	Teollisuusrak.	208 384	
Kurikka	201109	KOY METALLIMAJA	uusi	Teollisuusrak.	58 837	201110
Vantaa	201109	VANTAAN KAUPUNKI	uusi	Liikerak.	52 500	
Kankaanpää	201109	SATAKUNNAN OSUUSKAUPPA	uusi	Liikerak.	51 895	
Kauhajoki	201109	KAUHAJOEN TEURASTAMOKIINTEISTÖT OY	laaj.	Teollisuusrak.	50 553	201201
Vantaa	201108	KOY VANTAAN PAKKALANTIE 27	uusi	Varastorak.	277 419	201109
Seinäjoki	201108	HT-KIINTEISTÖT OY	uusi	Varastorak.	115 000	
Sotkamo	201108	TALVIVAARA SOTKAMO OY	uusi	Teollisuusrak.	92 450	201108
Tampere	201108	TAMPEREEN KAUPUNKI	uusi	Teollisuusrak.	81 600	201203
Tampere	201108	TAMPEREEN KAUPUNKI	uusi	Toimistorak.	62 600	201203
Jyväskylä	201108	JYVÄSKYLÄN KAUPUNKI	uusi	Liikenteenrak.	53 000	201108
Salo	201107	SUUR-SEUDUN OSUUSKAUPPA SSO	laaj.	Liikerak.	82 078	201107
Lahti	201107	LUHTA-KIINTEISTÖT OY	uusi	Toimistorak.	72 500	201107
Eura	201107	T:MI NURMISEN VIEMÄRINAUS	uusi	Varastorak.	71 540	
Vantaa	201106	VANTAAN ENERGIA SÄHKÖVERKOT OY	uusi	Teollisuusrak.	480 045	201203
Kuopio	201106	KUOPION KAUPUNKI	uusi	Liikerak.	324 702	201106
Nurmijärvi	201106	NURMIJÄRVEN KUNTA	uusi	Varastorak.	230 200	201111
Keminmaa	201106	OUTOKUMPU CHROME OY	uusi	Varastorak.	146 420	
Oulu	201106	LEMMINKÄINEN TALO OY	uusi	Liikerak.	137 802	
Espoo	201106	RAKENNUSOY HARTELA	uusi	Liikerak.	95 480	201203
Tampere	201106	TOIVONEN YHTIÖT OY	uusi	Teollisuusrak.	94 925	
Tampere	201106	TOIVONEN YHTIÖT OY	uusi	Varastorak.	74 000	
Kotka	201106	MASKU KIINTEISTÖT OY	uusi	Liikerak.	71 440	
Helsinki	201106	KOY KANNELMÄEN KAUPPAKESKUS	laaj.	Liikerak.	70 098	201112
Tampere	201106	TAMPEREEN KAUPUNKI	uusi	Hoitoalan rak.	67 260	201111
Kirkkonummi	201106	PA-HU OY	uusi	Varastorak.	53 000	201107

Lähde: Väestörekisterikeskus, Väestötietojärjestelmä

Tiedustelut: Tommi Niemi, puh. 09 22 9161

Port Payé
Finlande
126676
Itella Posti Oy

PRIORITY

Itella Green

Tilastokeskus
PL 2 C
00022 TILASTOKESKUS
puh. 09 1734 2220
info@tilastokeskus.fi
www.tilastokeskus.fi

ISSN 1796-2358 (pdf)
ISSN 1238-7142 (print)

Tuotenumero 3310 (print)
Tuotenumero 3311 (pdf)

