

Talonrakentamisen suhdanteet

Toukokuu 2012

TILASTOKIRJASTO



136 017 9647

Sisällys

Talonrakentamisen suhdanteet, toukokuu 2012	3	Talonrakentamisen kuukausikuvaajat	12
<i>Talonrakentamisen suhdanteet, toukokuu 2012</i>		<i>Talonrakennusyritysten liikevaihto kasvoi marras–tammikuussa</i>	
Uudisrakentaminen	4	Talonrakentamisen työllisyys.	13
<i>Rakennuslupien kuutiomäärä väheni runsaat 34 prosenttia helmikuussa</i>		<i>Talonrakennusalan työttömien määrä kasvoi hieman maaliskuussa</i>	
Asuntotuotanto	5	Korjausrakentaminen	14
<i>Helmikuussa rakennuslupa noin 1 500 asunnon rakentamiseen</i>		<i>Tehtyjen työtuntien määrä kasvoi hieman talonrakentamisessa</i>	
Uudisrakentamisen volyyymi-indeksi	6	Uusimmat suuret rakennushankkeet.	15
<i>Uudisrakentamisen volyyymi kääntyi laskuun helmikuussa</i>		<i>Trendi kuvaa sarjan pitkän ajan suhdannevaihtelua. Kausitasoitettut sarjat tuotetaan TRAMO/SEATS-menetelmällä.</i>	
Myönnetyt rakennusluvut	8	<i>Julkaisussa *-merkityt tiedot ovat ennakkotietoja.</i>	
Rakennuskustannusindeksi	10	<i>Julkaisussa käytetty muutos % on laskettu edellisen vuoden vastaavasta ajankohdasta tai -jaksosta.</i>	
<i>Rakennuskustannukset nousivat maaliskuussa 3,2 prosenttia</i>			
Rakennustarvikkeiden kauppa	11		
<i>Rakennustarvikkeiden tukkumyynnissä hiukan kasvua</i>			

Rakentamisen ja asumisen verkkopalvelu
<http://www.tilastokeskus.fi/tup/rakas>

on päivitetty Talonrakentamisen verkkopalvelun osalta 4.5.2012.

Lisätietoja:

Merja Järvinen, puh. 09 17 341
tai ko. sivun alalaidassa mainittu henkilö.

sähköposti: rakennus.suhdanne@tilastokeskus.fi

Kestotilauksena 120 euroa. Sisältää verkkopalvelun.
Ilmestyy 11 kertaa vuodessa.

© 2012 Tilastokeskus

Julkaisun tiedot vapaasti lainattavissa. Lainattaessa mainittava ko. tiedon kohdalla ilmoitettu lähde.

ISSN 1238–7142 (print)
ISSN 1796–2358 (pdf)

Kannen kuva: Kuvatoimisto Rodeo Oy

Talonrakentamisen suhdanteet toukokuussa 2012

Rakennuslupien kuutiomäärä väheni edelleen

Helmikuu 2012

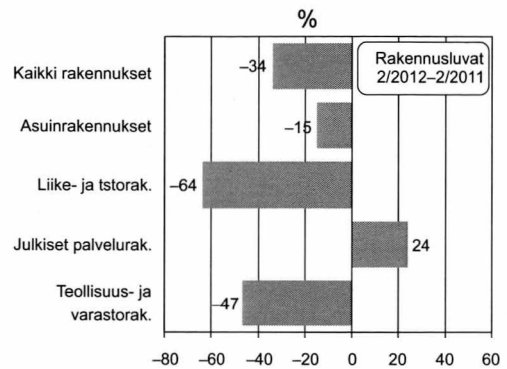
Kaikki rakennukset -34 %

Asuinrakennukset -15 %

Tammi-helmi 2012

Kaikki rakennukset -31 %

Asuinrakennukset -12 %



Talonrakennusyriyten (TOL 41)

liikevaihto kasvoi

Liikevaihto

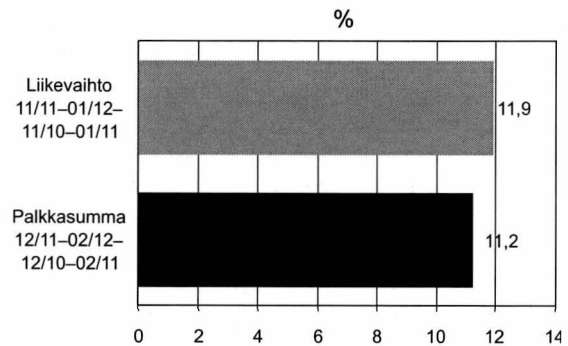
Tammikuussa +20 %

Marras-tammikuussa +11,9 %

Palkkasumma

Helmikuussa +12,3 %

Joulu-helmikuussa +11,2 %



Erikoistuneen rakentamisen (TOL 43)

liikevaihto kasvoi

Liikevaihto

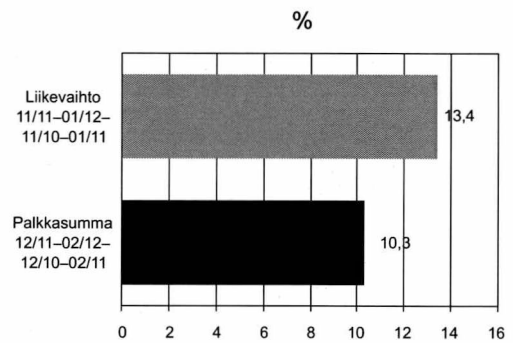
Tammikuussa +16,1 %

Marras-tammikuussa +13,4 %

Palkkasumma

Helmikuussa +12,6 %

Joulu-helmikuussa +10,3 %



Rakennuskustannukset nousivat

maaliskuussa 2012

Rakennuskustannusindeksi 2010=100

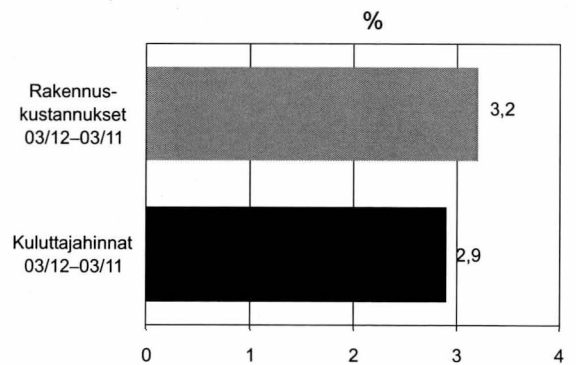
Maaliskuussa +3,2 %

Helmikuusta maaliskuuhun 0,8 %

Inflaatio hidastui maaliskuussa +2,9 prosenttiin

Maaliskuussa +2,9 %

Helmikuusta maaliskuuhun +0,4 %



Talonrakennusalan työttömiä 17 300

maaliskuussa

Talonrakennusalan työttömät

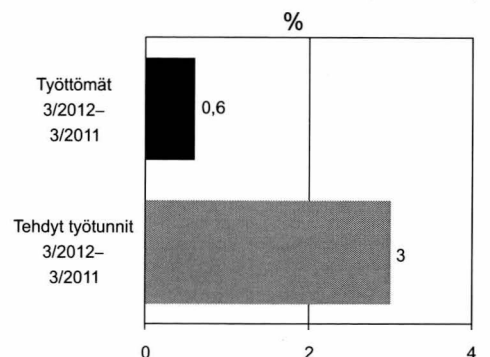
Maaliskuussa +0,6 %

Tammikuusta maaliskuuhun -0,8 %

Talonrakennusalan (TOL 2008) tehdyt työtunnit

Maaliskuussa +3 %

Tammikuusta maaliskuuhun 8 %



Rakennuslupien kuutiomäärä väheni runsaat 34 prosenttia helmikuussa

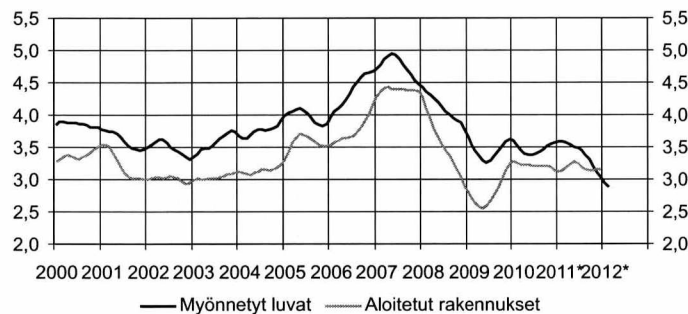
Vuoden 2012 helmikuussa rakennuslupia myönnettiin yhteensä lähes 2 miljoonalle kuutiometrille, mikä on 34,4 prosenttia vähemmän kuin vuosi sitten.

Asuinrakennusten lupakuutiomäärä väheni helmikuussa 15 prosenttia vuoden takaisesta. Rivi- ja ketjutaloille myönnettyjen lupakuutioiden määrä väheni lähes 47 prosenttia. Erillisten pientalojen lupakuutiomäärä väheni 17 prosenttia ja asuinkerrostalojen lupakuutiomäärä 5 prosenttia vuoden 2011 helmikuusta. Lupakuutiomäärä muulle kuin asuinrakentamiselle väheni vastaavana aikana 41 prosenttia.

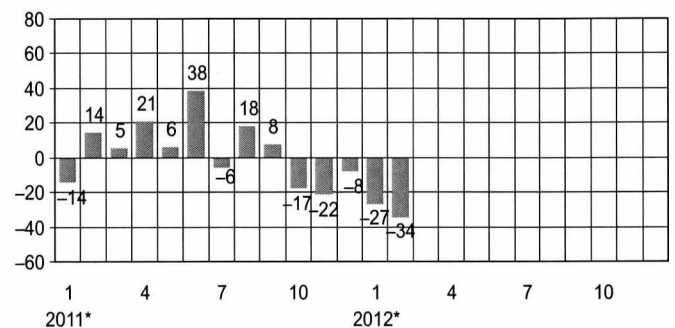
Liike- ja toimistorakennuksille myönnettyjen lupakuutioiden määrä laski eniten, 64 prosenttia. Helmikuun 2012 lasku kuutiomäärässä selitty osin muutamalla tilavuudeltaan suurella rakennushankkeella, joille on myönnetty rakennuslupa helmikuussa 2011.

Teollisuus- ja varastorakennuksille myönnettyjen lupakuutioiden määrä väheni lähes 47 prosenttia viime vuodesta. Julkisille palvelurakennuksille myönnetty lupakuutiomäärät puolestaan lisääntyivät lähes 24 prosenttia vuoden takaisesta.

Uudisrakentaminen, milj. m³, trendit



Myönnettyt rakennusluvut, koko maa, vuosimuutos %



Uudisrakentaminen, koko maa, milj. m³

Vuosi	kk	Myönnettyt rakennusluvut			Aloitettut rakennukset ²⁾		
		milj. m ³	Trendi	vuosimuutos, % ¹⁾	milj. m ³	Trendi	vuosimuutos, %
2005		47,64		10	42,70		13
2006		52,48		10	43,25		1
2007		57,40		9	51,67		19
2008		50,55		-12	41,87		-19
2009		40,80		-19	30,83		-26
2010		41,21		1	38,37		24
2011*		43,40		5	37,89		-1
2010	1	2,65	3,60	17	2,17	3,28	72
	2	2,80	3,54	17	1,68	3,26	-2
	3	3,88	3,46	10	1,99	3,22	2
	4	3,55	3,40	-19	4,16	3,22	48
	5	4,80	3,38	13	4,91	3,22	63
	6	5,58	3,39	11	5,10	3,21	42
	7	2,14	3,40	9	2,73	3,21	-3
	8	3,06	3,43	12	3,88	3,21	33
	9	3,51	3,47	-19	3,80	3,21	8
	10	3,28	3,52	13	3,06	3,21	3
	11	3,43	3,55	9	3,24	3,19	28
	12	2,53	3,56	-35	1,64	3,15	-32
2011*	1	2,28	3,58	-14	2,01	3,12	-7
	2	3,19	3,59	14	1,30	3,13	-23
	3	4,08	3,57	5	2,45	3,18	23
	4	4,30	3,54	21	4,06	3,24	-3
	5	5,05	3,51	6	5,44	3,27	11
	6	7,71	3,48	38	5,23	3,25	3
	7	2,01	3,44	-6	2,58	3,20	-6
	8	3,61	3,38	18	3,95	3,16	2
	9	3,77	3,30	8	3,60	3,14	-5
	10	2,70	3,22	-17	2,83	3,14	-7
	11	2,69	3,12	-22	2,78	3,15	-14
	12	2,31	3,03	-8	1,67	3,16	2
2012*	1	1,58	2,95	-27			
	2	1,96	2,88	-34			

* Ennakolliset tiedot

1) Rakennuslupien ennakkollisen vuoden muutosprosentti on laskettu edellisen vuoden vastaavan tasoisesta ennakosta.

2) Aloitusten kuukausiarvot julkaistaan neljännesvuosittain.

Aloitettujen rakennusten ennakkollisen vuoden muutosprosentti on laskettu edellisen vuoden lopullisista luvuista.

Lähde: Tilastokeskus, Myönnettyt rakennusluvut

Lisätietoja: tilastokeskus.fi/til/ras

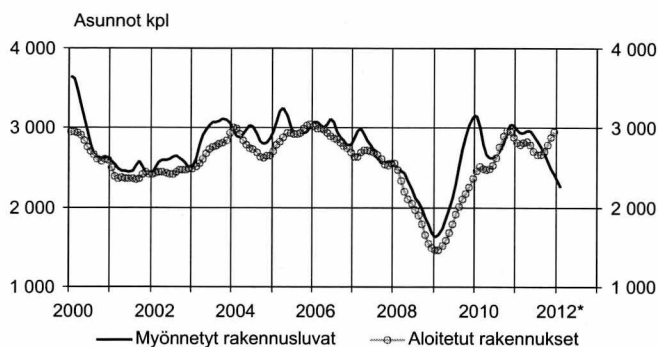
Tiedustelut: Heli Suonio, puh. 09 17 341

Helmikuussa rakennuslupa noin 1 500 asunnon rakentamiseen

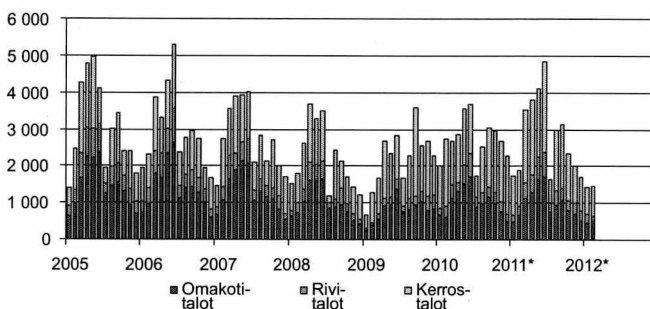
Vuoden 2012 helmikuussa myönnettiin rakennuslupa 1 500 asunnolle, mikä on 18 prosenttia vähemmän kuin vuotta aiemmin. Myönnettyjä rakennuslupia asunnoille oli yli 300 kappaletta vähemmän kuin viime vuoden helmikuussa.

Rivi- ja ketjutaloihin rakennettavien asuntojen lupamäärä väheni eniten, lähes 38 prosenttia vuoden takaisesta. Asuin-kerrostalojen asunnoille myönnetty rakennusluvat vähenivät 17 prosenttia ja erillisten pientalojen lupien määrä 15 prosenttia vuoden 2011 helmikuusta.

Asuntotuotanto, trendit



Rakennusluvan saaneet asunnot, kpl, talotyyppin mukaan kuukausittain



Asuntotuotanto, koko maa

Vuosi	kk	Myönnetty rakennusluvat Asunnot, kpl			Aloitettut rakennukset ²⁾ Asunnot, kpl		
		Alkuper.	Trendi	vuosimuutos, % ¹⁾	Alkuper.	Trendi	vuosimuutos, %
2005		37 135		6	34 275		6
2006		36 370		-2	33 997		-1
2007		33 609		-8	30 769		-9
2008		27 061		-19	23 476		-24
2009		27 513		2	23 040		-2
2010		33 642		22	33 712		46
2011*		34 368		2	32 186		-5
2010	1	2 042	3 150	207	1 559	2 466	117
	2	2 749	3 018	107	1 893	2 510	217
	3	2 706	2 797	61	1 882	2 490	52
	4	3 086	2 660	14	3 677	2 473	91
	5	3 662	2 628	39	3 732	2 480	70
	6	3 826	2 625	26	3 563	2 523	35
	7	1 799	2 646	6	1 827	2 622	17
	8	2 570	2 707	11	3 957	2 760	53
	9	3 117	2 819	-18	3 897	2 890	42
	10	2 998	2 958	16	3 480	2 958	55
	11	2 802	3 040	5	2 443	2 944	-10
	12	2 285	3 035	-4	1 802	2 875	-9
2011*	1	1 730	2 980	-15	1 442	2 809	-8
	2	1 906	2 933	-31	1 279	2 792	-32
	3	3 544	2 940	31	2 560	2 815	36
	4	3 830	2 960	25	3 321	2 828	-10
	5	4 140	2 957	19	4 871	2 789	31
	6	5 167	2 913	36	3 392	2 708	-5
	7	1 716	2 826	-3	1 810	2 662	-1
	8	2 999	2 753	17	3 706	2 668	-6
	9	3 215	2 680	3	2 931	2 707	-25
	10	2 335	2 583	-22	2 845	2 787	-18
	11	2 052	2 491	-27	2 404	2 881	-2
	12	1 734	2 420	-23	1 625	2 945	-10
2012*	1	1 445	2 336	-15			
	2	1 500	2 248	-18			

* Ennakolliset tiedot

1) Rakennuslupien ennakkollisen vuoden muutosprosentit on laskettu edellisen vuoden vastaavaan tasoisesta ennakosta.

2) Aloitusten kuukausiarvot julkaistaan neljännesvuosittain.

Aloitettujen rakennusten ennakkollisen vuoden muutosprosentit on laskettu edellisen vuoden lopullisista luvuista.

Aloitettujen rakennusten osalta rekisteriiviiveistä johtuvaa alipeittoa korjataan korotuskertoimilla.

Lähde: Tilastokeskus, Rakennus- ja asuntotuotanto

Lisätietoja: tilastokeskus.fi/til/ras

Tiedustelut: Heli Suonio, puh. 09 17 341

Uudisrakentamisen volyyymi kääntyi laskuun helmikuussa

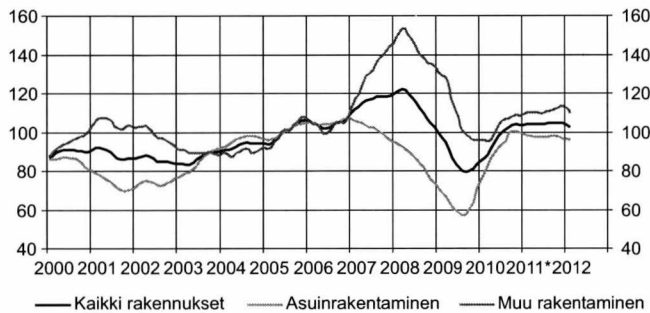
Helmikuussa 2012 käynnissä olevan rakennustuotannon kiinteähintainen arvo eli volyyymi väheni 1,5 prosenttia vuoden takaiseen verrattuna. Asuinrakentamisen volyyymi väheni 2,3 prosenttia vuoden 2011 helmikuusta.

Asuinrakentamisen volyyymi kääntyi laskuun vuoden 2011 syksyllä. Erillisten pientalojen rakentamisen volyyymi on vähentynyt keväästä lähtien. Helmikuussa erillisten pientalojen volyyymi väheni 7,7 prosenttia viime vuodesta. Asuin kerrostalojen volyyymi kasvoi samaan aikaan 5,6 prosenttia ja rivijä ketjutalojen 4,4 prosenttia.

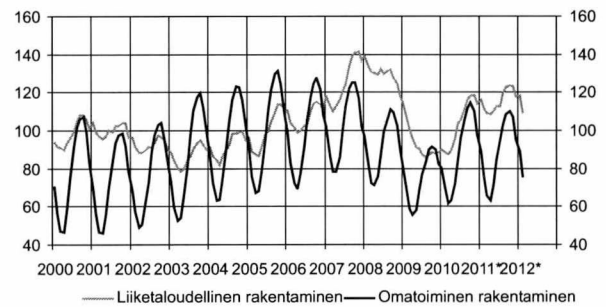
Teollisuus- ja varistorakentamisen volyyymi lisääntyi 7,0 prosenttia. Teollisuusrakentamisen volyyymi kasvoi 5,5 prosenttia ja varistorakentamisen volyyymi 9,3 prosenttia vuoden 2011 helmikuusta.

Liike- ja toimistorakennusten volyyymi väheni 7,7 prosenttia ja muun kuin asuinrakentamisen volyyymi 0,8 prosenttia vuoden 2011 helmikuusta.

Uudisrakentamisen volyyymi-indeksi 2005=100, trendit



Uudisrakentamisen volyyymi-indeksi 2005=100



Uudisrakentamisen volyyymi-indeksi 2005=100

vuosi	kk	Kaikki rakennukset	Vuosimuutos %	Asuinrakennukset	Liike-rakennukset	Toimisto-rakennukset	Julkiset palvelu-rakennukset	Teollisuus-rakennukset	Varasto-rakennukset	Maatalous-rakennukset
2005		100,0	7,5	100,0	100,0	100,0	100,0	100,0	100,0	100,0
2006		103,9	3,9	104,6	112,7	114,8	93,1	112,8	80,6	99,9
2007		115,7	11,4	101,7	179,5	190,6	77,3	142,2	119,5	111,7
2008		113,4	-2,2	85,5	188,9	243,3	97,7	168,3	136,6	93,3
2009		85,7	-24,5	62,9	130,1	152,4	109,9	107,6	93,4	95,2
2010		96,9	13,1	91,4	118,1	109,3	118,7	75,4	74,1	94,7
2011*		104,3	7,6	98,1	119,2	142,5	114,3	94,9	113,7	95,4
2010	1	85,6	-14,4	77,2	117,2	89,8	111,2	70,3	78,0	93,3
	2	80,0	-11,1	72,3	114,0	100,1	108,1	68,2	73,7	71,7
	3	76,3	-7,3	69,6	109,3	101,9	106,7	62,2	68,7	59,6
	4	78,1	-0,4	72,2	105,4	111,6	104,9	65,6	65,7	59,7
	5	85,2	11,2	77,5	115,9	117,0	115,0	68,4	56,4	63,3
	6	94,9	17,9	85,4	119,1	118,3	121,4	76,6	70,0	79,8
	7	101,3	22,6	92,3	122,2	102,4	122,2	77,0	70,9	99,8
	8	108,8	28,3	102,1	127,9	104,4	123,3	76,0	79,8	113,2
	9	114,3	29,2	112,1	123,2	113,1	125,6	81,3	75,7	123,5
	10	116,7	30,2	116,5	120,1	114,4	128,5	83,8	81,3	128,4
	11	114,8	29,6	113,8	123,6	120,4	134,9	87,0	85,2	128,5
	12	107,0	24,4	106,0	119,7	118,2	122,7	87,9	84,3	115,2
2011*	1	104,3	21,8	100,9	128,5	127,3	121,6	89,4	111,3	101,3
	2	95,7	19,6	90,6	129,1	127,6	117,8	85,1	106,8	83,3
	3	90,2	18,2	84,6	119,6	139,1	114,2	85,3	100,0	69,2
	4	88,8	13,7	80,9	120,5	137,1	110,2	85,2	108,8	65,7
	5	93,2	9,4	84,6	114,4	149,4	105,5	89,6	109,7	72,7
	6	100,1	5,5	89,6	114,5	150,6	113,5	95,8	106,6	83,5
	7	105,0	3,7	95,8	117,3	144,1	104,2	98,6	109,5	96,0
	8	112,3	3,2	104,5	117,7	156,1	106,3	103,7	114,4	110,4
	9	116,5	1,9	111,3	116,8	147,4	105,4	104,4	124,0	120,0
	10	117,7	0,9	115,2	113,8	137,4	105,3	105,4	123,4	124,1
	11	116,2	1,2	112,1	119,7	148,4	109,9	104,3	131,4	117,6
	12	107,7	0,7	102,4	117,3	149,1	107,2	99,2	127,1	106,6
2012*	1	105,3	1,0	98,8	120,0	153,1	104,2	97,3	131,4	100,5
	2	94,3	-1,5	88,5	104,4	140,4	104,6	89,8	116,7	83,2

Uudisrakentamisen volyyymi-indeksi 2005=100

Uudisrakentamisen volyyymi-indeksi 2005=100 kuvaa Talonrakentamisen määrän kehitystä vuoden 2005 hintatasossa. Talonrakentamiseen sisältyvät uudisrakentaminen ja jo olemassa olevien rakennusten laajennukset. Korjausrakentaminen ja uudelleen rakentamiseen verrattavissa olevat muutokset eivät sisälly uudisrakentamisen volyyymi-indeksiin.

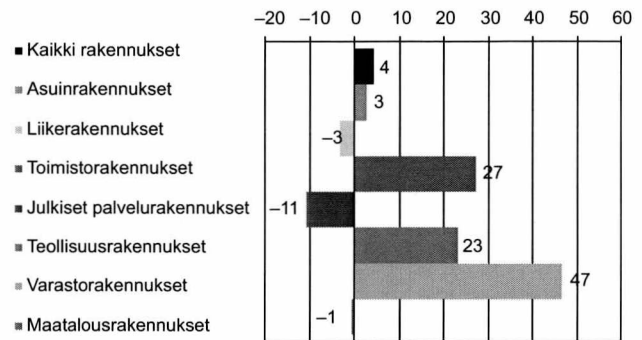
Volyyymi-indeksin avulla voidaan tarkastella rakennustyömaalla syntyvän uudisrakennustuotannon syntyvän arvon muutoksia kuukausittain. Uudisrakentaminen on tilastoissa jaettu talotyyppin ja pääasiallisen rakentajan mukaan. Liiketaloudellisessa rakentamisessa rakentajana on yleensä rakennusliike tai jokin muu ulkopuolinen ammattirakentaja. Oma-toimisessa rakentamisessa vain osan tekee ammattirakentaja.

Vuoden 2010 lopulliset tiedot julkaistiin toukokuussa 2011. Siihen saakka vuoden 2010 tiedot olivat ennakkollisia. Aina samalla kun tuoreimmat tiedot julkaistaan, korjataan aiempia ennakkotietoja.

Perusvuoden 2005 vaihdon yhteydessä uudistettiin rakennushankkeiden hinnoittelua sekä päivitettiin laskentamenetel-

mä siten, että uudistettu indeksi kuvaa talonrakentamisen uudistuotannon määrää ja sen muutoksia mahdollisimman hyvin.

Uudisrakentamisen volyyymi-indeksi 2005=100, 12 kk:n liukuva muutos, helmikuu 2012, %



Uudisrakentamisen volyyymi-indeksi 2005=100

	Koko rakentaminen			Asuinrakentaminen			Muu rakentaminen			
	Yhteensä	Liiketaloudellinen rakentaminen	Oma-toiminen rakentaminen	Yhteensä	Liiketaloudellinen rakentaminen	Oma-toiminen rakentaminen	Yhteensä	Liiketaloudellinen rakentaminen	Oma-toiminen rakentaminen	
2005	100,0	100,0	100,0	100,0	100,0	100,0	100,0	100,0	100,0	
2006	103,9	107,1	99,7	104,6	108,5	101,4	103,1	106,1	96,7	
2007	115,7	125,6	103,0	101,7	104,5	99,3	130,7	140,6	109,8	
2008	113,4	130,0	92,1	85,5	84,6	86,3	143,1	162,3	102,5	
2009	85,7	93,7	75,3	62,9	60,2	65,2	110,0	117,6	93,8	
2010	96,9	103,2	88,8	91,4	98,1	85,8	102,8	106,8	94,2	
2011*	104,3	116,1	89,1	98,1	116,2	83,1	110,9	116,0	100,0	
2010	1	85,6	89,7	80,2	77,2	76,2	78,0	94,5	99,4	84,1
	2	80,0	88,4	69,1	72,3	76,8	68,6	88,2	96,7	70,0
	3	76,3	87,4	61,9	69,6	78,3	62,4	83,4	93,8	61,1
	4	78,1	89,5	63,4	72,2	82,6	63,5	84,5	94,5	63,3
	5	85,2	95,7	71,6	77,5	88,5	68,3	93,4	100,9	77,6
	6	94,9	103,5	83,8	85,4	96,1	76,6	105,1	108,9	97,0
	7	101,3	105,3	96,2	92,3	98,4	87,3	110,9	110,2	112,4
	8	108,8	111,3	105,6	102,1	107,9	97,3	116,0	113,7	120,7
	9	114,3	116,3	111,6	112,1	118,1	107,1	116,6	115,1	119,7
	10	116,7	118,3	114,6	116,5	121,5	112,4	116,8	116,0	118,6
	11	114,8	118,6	109,9	113,8	118,8	109,6	115,9	118,6	110,4
	12	107,0	114,2	97,7	106,0	114,5	98,9	108,0	114,0	95,5
2011*	1	104,3	116,1	89,1	100,9	113,4	90,6	107,9	118,0	86,5
	2	95,7	111,4	75,6	90,6	107,1	76,9	101,2	114,5	73,1
	3	90,2	109,2	65,8	84,6	106,6	66,3	96,3	111,1	64,8
	4	88,8	108,7	63,1	80,9	103,7	61,9	97,2	112,2	65,4
	5	93,2	110,1	71,4	84,6	107,8	65,4	102,3	111,7	82,2
	6	100,1	112,4	84,2	89,6	110,7	72,1	111,2	113,6	106,1
	7	105,0	112,6	95,2	95,8	113,2	81,3	114,9	112,2	120,6
	8	112,3	119,5	103,0	104,5	120,9	90,9	120,6	118,4	125,2
	9	116,5	122,5	108,8	111,3	126,6	98,7	122,1	119,6	127,4
	10	117,7	123,5	110,2	115,2	131,4	101,7	120,3	117,8	125,7
	11	116,2	123,1	107,2	112,1	126,9	99,8	120,5	120,5	120,6
	12	107,7	117,6	94,9	102,4	118,5	89,0	113,3	116,9	105,7
2012*	1	105,3	118,1	88,9	98,8	118,3	82,7	112,3	118,0	100,1
		94,3	109,0	75,3	88,5	110,0	70,7	100,4	108,3	83,7

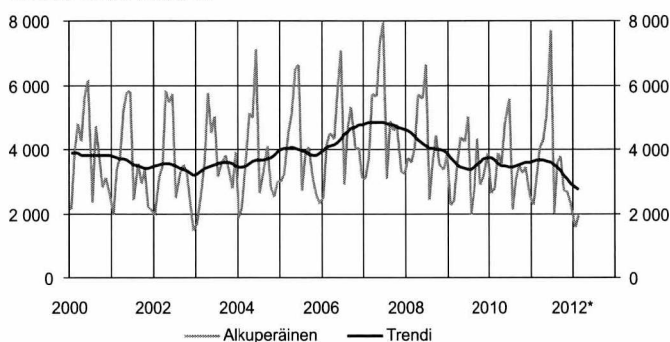
Lähde: Tilastokeskus, Rakennus- ja asuntotuotanto

Lisätietoja: tilastokeskus.fi/til/ras

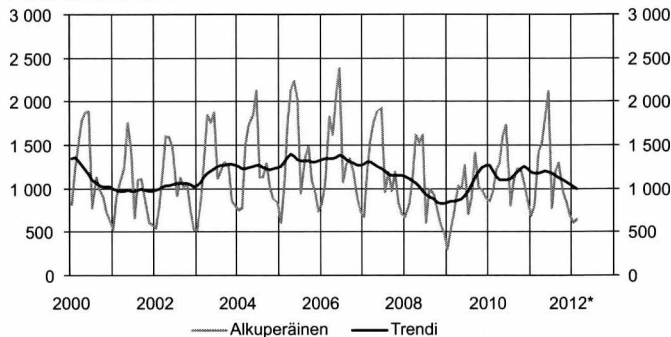
Tiedustelut: Merja Järvinen, puh. 09 17 341

Myönnetyt rakennusluvut, 1 000 m³

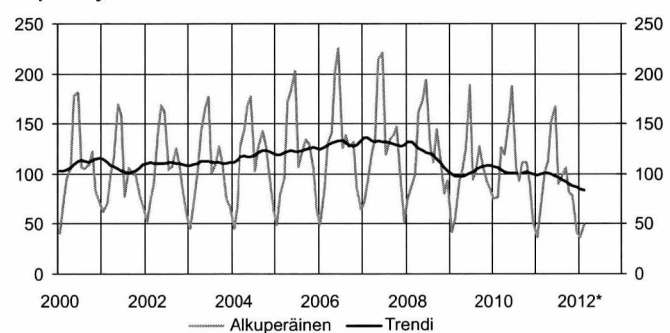
Kaikki rakennukset



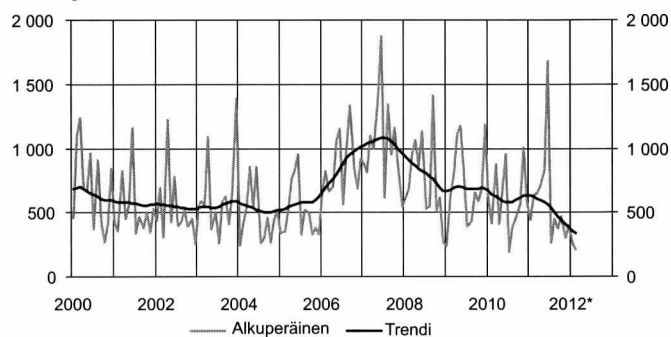
Asuinrakennukset



Vapaa-ajan asuinrakennukset



Liike- ja toimistorakennukset

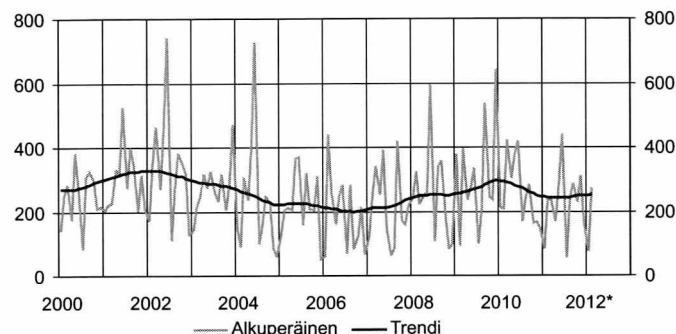


Myönnetyt rakennusluvut rakennustyyppin mukaan, 1 000 m³

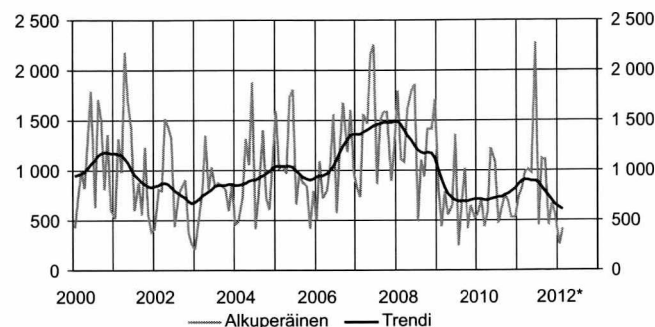
Vuosi	kk	Kaikki rakennukset		Asuinrakennukset		Vapaa-ajan asuinrakennukset		Liike- ja toimistorakennukset	
		Alkuper.	Muutos % ¹⁾	Alkuper.	Muutos % ¹⁾	Alkuper.	Muutos % ¹⁾	Alkuper.	Muutos % ¹⁾
2000		46 432	6	14 242	-2	1 267	11	8 339	16
2001		42 559	-8	11 890	-17	1 202	-5	6 341	-24
2002		42 000	-1	12 566	6	1 279	6	6 280	-1
2003		43 976	5	14 743	17	1 293	1	7 570	21
2004		43 444	-1	15 006	2	1 391	8	5 694	-25
2005		47 642	10	16 372	9	1 447	4	6 129	8
2006		52 483	10	16 267	-1	1 506	4	10 384	69
2007		57 396	9	14 892	-9	1 536	2	12 534	21
2008		50 549	-12	11 741	-21	1 463	-5	9 187	-27
2009		40 804	-19	10 755	-8	1 221	-17	8 714	-5
2010		41 208	1	13 956	30	1 298	6	7 096	-19
2011*		43 700	6	14 112	1	1 131	-13	7 190	1
			<i>Trendi</i>		<i>Trendi</i>		<i>Trendi</i>		<i>Trendi</i>
2010	1	2 650	3 733	854	1 266	75	108	594	666
	2	2 795	3 658	965	1 209	77	106	417	645
	3	3 879	3 571	1 212	1 140	127	104	878	624
	4	3 550	3 504	1 292	1 101	119	102	407	604
	5	4 799	3 469	1 604	1 095	153	101	676	591
	6	5 581	3 457	1 736	1 103	187	101	954	582
	7	2 145	3 457	806	1 118	106	101	190	578
	8	3 056	3 470	1 099	1 145	93	100	380	582
	9	3 507	3 505	1 231	1 186	112	100	446	596
	10	3 276	3 557	1 229	1 231	112	102	562	615
	11	3 435	3 588	1 061	1 249	91	101	1 007	630
	12	2 535	3 599	866	1 230	51	100	584	633
2011*	1	2 277	3 630	681	1 193	37	99	442	630
	2	3 194	3 665	804	1 171	65	99	636	622
	3	4 081	3 670	1 420	1 176	102	100	651	610
	4	4 295	3 657	1 530	1 188	113	101	697	597
	5	5 047	3 644	1 819	1 197	152	100	830	584
	6	7 714	3 611	2 119	1 194	167	98	1 680	564
	7	2 013	3 533	781	1 172	90	96	261	534
	8	3 605	3 434	1 187	1 150	97	94	452	500
	9	3 767	3 322	1 297	1 128	106	92	376	468
	10	2 702	3 200	953	1 099	82	90	465	439
	11	2 692	3 078	842	1 072	78	88	300	410
	12	2 313	2 953	679	1 048	42	87	400	383
2012*	1	1 575	2 837	605	1 022	37	85	262	357
	2	1 957	2 756	646	1 002	49	83	210	334

Myönnetyt rakennusluvut, 1 000 m³

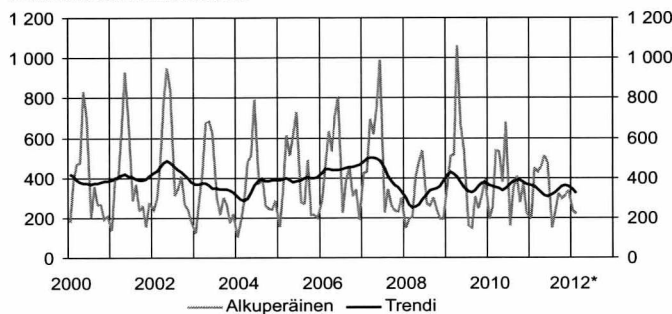
Julkiset palvelurakennukset



Teollisuus- ja varastorakennukset



Maatalousrakennukset

Myönnetyt rakennusluvut rakennustyyppin mukaan, 1 000 m³

Vuosi	kk	Julkiset palvelurakennukset		Teollisuus- ja varastorakennukset		Maatalousrakennukset	
		Alkuper.	Muutos %	Alkuper.	Muutos %	Alkuper.	Muutos %
2000		2 945	-7	12 704	25	4 534	-15
2001		3 570	21	12 318	-3	4 769	5
2002		4 017	13	9 887	-20	5 334	12
2003		3 290	-18	9 567	-3	4 266	-20
2004		2 800	-15	10 923	14	4 159	-3
2005		2 748	-2	12 755	17	4 616	11
2006		2 293	-17	12 981	2	5 322	15
2007		2 615	14	16 708	29	5 503	3
2008		3 063	18	16 309	-2	3 424	-38
2009		3 681	20	8 161	-50	5 227	53
2010		3 124	-15	8 217	1	4 354	-17
2011*		2 741	-12	11 155	36	4 160	-4
			<i>Trendi</i>		<i>Trendi</i>		<i>Trendi</i>
2010	1	212	295	577	716	194	365
	2	209	293	717	713	257	356
	3	424	290	431	702	534	354
	4	304	286	589	704	529	346
	5	378	282	1 221	715	380	339
	6	419	277	1 088	725	677	349
	7	169	272	466	732	161	366
	8	246	266	623	739	347	382
	9	284	261	751	751	407	390
	10	163	256	694	769	275	389
	11	167	251	527	790	372	380
	12	148	248	531	821	221	367
2011*	1	83	245	734	861	195	362
	2	240	244	824	890	451	359
	3	235	242	981	902	431	345
	4	169	241	1 006	901	456	326
	5	284	241	980	897	509	312
	6	441	241	2 278	891	473	307
	7	55	242	449	870	149	315
	8	242	244	1 120	834	231	329
	9	286	246	1 103	788	324	344
	10	230	248	452	740	295	358
	11	311	249	668	699	310	363
	12	165	250	560	659	336	358
2012*	1	76	250	260	624	233	341
		275	251	419	603	221	322

Lähde: Tilastokeskus, Rakennus- ja asuntotuotanto

Lisätietoja: tilastokeskus.fi/til/ras

Tiedustelut: Heli Suonio, puh. 09 17 341

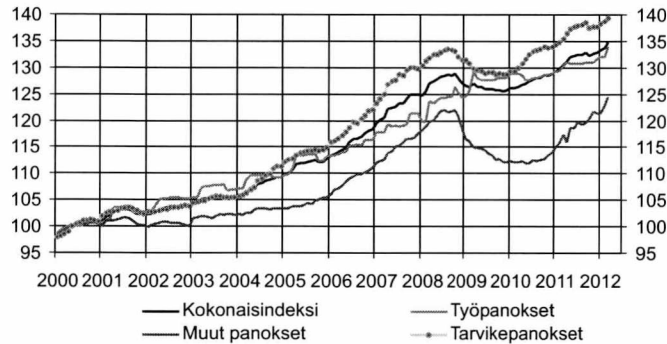
Rakennuskustannukset nousivat maaliskuussa 3,2 prosenttia

Rakennuskustannukset nousivat 3,2 prosenttia vuoden 2012 maaliskuussa edellisen vuoden maaliskuuhun verrattuna. Rakentamisen työpanosten hinnat nousivat 2,8 prosenttia, tarvikepanosten hinnat 2,9 prosenttia ja muiden panosten hinnat 6,1 prosenttia.

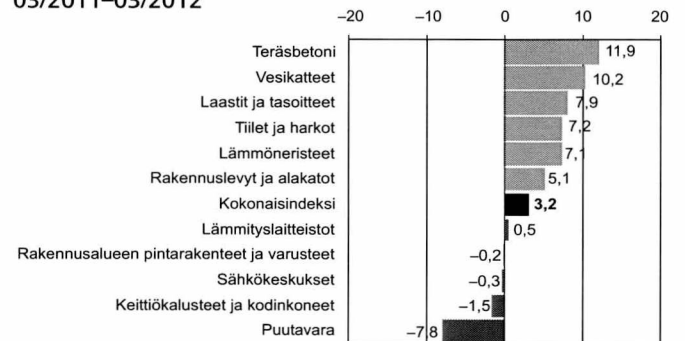
Vuositasolla kasvua oli mm. teräsbetonin ja vesikatteiden hinnoissa. Rakennuskustannusten osatekijöistä eniten laskivat puutavaran sekä keittiökalusteiden ja kodinkoneiden hinnat.

Helmikuusta maaliskuuhun rakennuskustannusten kokonaisindeksi nousi 0,8 prosenttia. Työpanosten hinnat nousivat 1,5 prosenttia, tarvikkeiden hinnat 0,4 prosenttia ja muiden panosten hinnat 1,5 prosenttia.

Rakennuskustannusindeksi 2000=100, pisteluku



Vuoden aikana tapahtuneet suurimmat muutokset, % 03/2011–03/2012



Rakennuskustannusindeksi 2010=100¹⁾

Vuosi	kk	Kokonaisindeksi		Panokset				Talotyypit					
			Vuosi- muutos %	Työ- panokset	Vuosi- muutos%	Tarvike- panokset	Vuosi- muutos %	Muut panokset	Vuosi- muutos %	Asuin- kerrasto	Asuin- pientalo	Toimitila	Tuotanto- rakennus
2010		100,0		100,0		100,0		100,0		100,0	100,0	100,0	100,0
2011		103,3	3,3	101,8	1,8	103,7	3,6	106,1	6,1	102,6	103,2	103,4	103,7
2010	1	99,0		100,4		98,6		97,3		99,0	98,9	99,2	99,0
	2	98,8		100,4		98,2		97,1		98,7	98,7	98,9	98,7
	3	99,3		100,4		98,8		98,3		99,1	99,2	99,5	99,2
	4	99,3		100,1		98,9		99,0		98,9	99,2	99,4	99,4
	5	99,3		99,5		99,1		99,5		99,4	99,4	99,3	99,2
	6	99,7		99,5		99,6		100,2		99,9	99,7	99,5	99,6
	7	100,2		99,7		100,2		101,4		100,5	100,3	100,1	100,1
	8	100,2		99,7		100,5		100,2		100,5	100,3	100,1	100,0
	9	100,6		99,9		100,9		100,7		100,7	100,6	100,5	100,4
	10	101,3		100,1		101,8		101,1		101,4	101,2	101,2	101,4
	11	101,1		100,1		101,4		102,1		100,9	101,2	101,0	101,3
	12	101,4		100,4		101,8		102,4		101,0	101,4	101,4	101,8
2011	1	101,7	2,7	100,8	0,4	102,0	3,4	103,1	6,0	101,2	101,8	101,7	102,0
	2	101,7	3,0	100,8	0,4	101,9	3,8	103,6	6,6	101,3	101,7	101,7	102,1
	3	102,4	3,2	101,5	1,1	102,4	3,7	105,0	6,9	101,9	102,3	102,5	102,8
	4	102,9	3,7	102,0	2,0	103,3	4,4	103,7	4,7	102,1	102,9	103,0	103,4
	5	103,5	4,2	101,9	2,4	103,9	4,8	106,1	6,6	103,0	103,5	103,5	103,9
	6	103,7	4,1	101,9	2,4	104,2	4,6	106,1	5,9	103,2	103,6	103,7	104,0
	7	103,8	3,6	101,8	2,1	104,4	4,2	106,5	5,0	103,1	103,7	103,9	104,4
	8	103,9	3,7	101,8	2,2	104,5	4,0	106,7	6,5	103,2	103,8	104,0	104,4
	9	104,1	3,6	102,0	2,1	104,8	3,8	107,1	6,4	103,4	103,9	104,2	104,7
	10	103,7	2,4	102,0	1,9	103,9	2,1	107,6	5,7	102,6	103,6	104,1	104,1
	11	104,1	3,0	102,0	1,9	104,3	2,8	108,8	6,5	103,0	103,9	104,4	104,4
	12	104,1	2,7	102,5	2,1	104,2	2,3	108,5	6,0	103,0	104,0	104,5	104,6
2012	1	104,5	2,8	102,9	2,1	104,6	2,6	108,4	5,1	103,6	104,2	104,8	105,0
	2	104,9	3,1	102,9	2,1	105,0	3,1	109,8	6,0	103,9	104,6	105,0	105,7
	3	105,7	3,2	104,4	2,8	105,4	2,9	111,4	6,1	104,8	105,4	105,9	106,5

1) Rakennuskustannusindeksi julkaistiin 12.4.2011 uudella perusvuodella 2010. Tilaston tietosisältö on muuttunut uudistuksen yhteydessä.

Lähde: Tilastokeskus, Rakennuskustannusindeksi

Lisätietoja: tilastokeskus.fi/ti/rki

Tiedustelut: Jan Moilanen, puh. 09 17 341

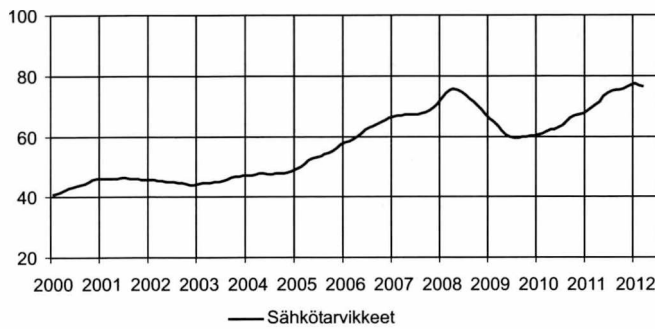
Rakennustarvikkeiden tukkumyynnissä hiukan kasvua

Sähkötukkuliikkeiden myynnin arvo vuoden 2012 maaliskuussa oli 71,2 miljoonaa euroa. Kasvua edellisvuodesta oli 2,7 prosenttia. Vuonna 2011 koko vuoden myynnin arvo oli 886 miljoonaa euroa. Myynti kasvoi vuoteen 2010 verrattuna yli 10 prosenttia.

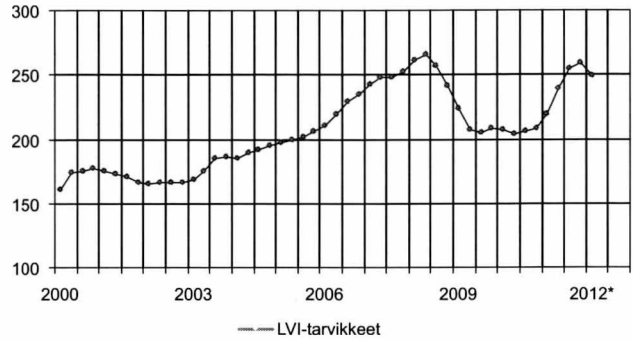
LVI-tukun myynnin arvo vuoden 2012 ensimmäisellä neljänneksellä oli 227,6 miljoonaa euroa, kasvua edellisvuoteen oli 8,6 prosenttia. Vuoden 2011 arvo oli 1 016 miljoonaa euroa, kasvua vuoteen 2010 verrattuna oli yli 15 prosenttia.

Vähittäisrautakaupan myynnissä oli kasvua marras-tammikuussa 7,6 prosenttia. Tammikuun myynti oli 12,5 prosenttia edellisvuotista suurempi.

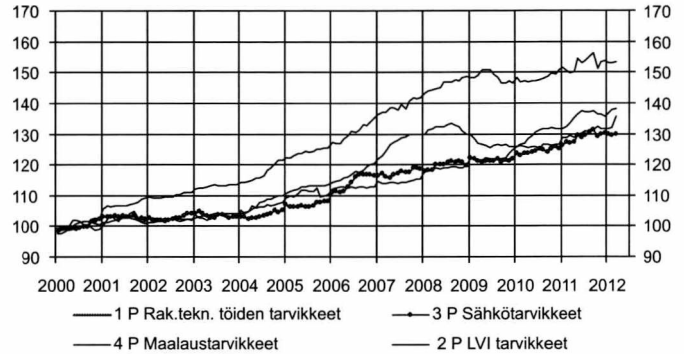
Sähkötarvikkeiden tukkukaupan trendit, milj. euroa



LVI-tarvikkeiden tukkukaupan trendi, neljänneksittäin, milj. euroa



Rakennuskustannusindeksi 2000=100, osaindeksit



Sähkö- ja LVI-tarvikkeiden tukkukauppa

	Sähkötarvikkeiden tukkukauppa ²⁾				Rakennuskustannusindeksi 2000=100, osaindeksit				LVI-tarvikkeiden tukkukauppa ¹⁾					
	alkuper. milj. euroa	trendi	vuosi- muutos %	Rakennus- teknisten töiden tarvikkeet		Sähkötarvikkeet ilman talous- kojeita	Maalaus- tarvikkeet	Alkuper. milj. euroa	trendi	vuosi- muutos %				
				1 P	2 P						3 P	4 P		
2010	1	50,6	60,5	-11,8	126,0	148,1	123,8	126,0	2007	I	222,7	242,8	17,7	
	2	50,2	61,0	-6,6	126,4	146,8	123,1	126,3		II	252,6	247,8	12,6	
	3	59,6	61,8	-1,0	126,9	147,1	123,8	125,7		III	259,2	248,5	7,8	
	4	57,8	62,2	3,3	128,4	146,7	123,5	125,3		IV	261,2	252,5	8,2	
	5	64,3	62,5	8,8	129,5	147,3	124,1	125,7		2008	I	236,0	261,2	6,0
	6	67,4	63,0	9,8	130,6	147,2	124,5	125,8			II	274,9	265,7	8,8
	7	54,4	63,8	0,1	131,3	147,4	125,2	125,1			III	269,3	257,3	3,9
	8	70,9	65,0	18,5	131,6	148,0	124,9	126,4			IV	251,5	242,0	-3,7
	9	80,7	66,2	9,2	131,8	148,6	124,1	126,5		2009	I	201,7	223,6	-14,5
	10	79,0	67,0	11,0	132,1	149,8	125,0	126,2			II	210,5	207,3	-23,4
	11	77,8	67,3	16,8	131,6	149,5	125,8	126,4			III	216,1	204,6	-19,8
	12	63,4	67,5	10,0	131,7	150,9	125,2	126,5			IV	219,2	208,4	-12,8
2011	1	57,0	68,2	11,3	131,8	151,5	126,2	128,8	2010	I	182,0	206,7	-9,8	
	2	59,0	69,3	16,0	132,5	150,4	127,3	128,8		II	210,3	204,2	-0,1	
	3	69,4	70,3	14,9	133,5	149,8	127,1	129,3		III	248,8	205,8	15,1	
	4	61,0	71,6	4,3	135,3	150,2	127,4	128,9		IV	240,3	207,9	9,6	
	5	80,9	73,1	25,4	136,5	154,3	129,4	129,8	2011	I	209,5	219,3	15,1	
	6	74,7	74,4	9,9	137,4	153,1	128,7	130,1		II	256,9	239,3	22,2	
	7	66,3	75,1	20,9	137,2	153,6	129,3	130,8		III	272,1	254,6	9,4	
	8	82,4	75,3	14,0	137,1	155,1	130,5	130,4		IV	277,5	259,3	15,5	
	9	92,6	75,4	13,1	137,4	156,1	131,3	131,4	2012	I	227,6	249,0	8,6	
	10	84,3	75,7	5,2	136,2	151,2	129,0	132,2						
	11	87,5	76,5	11,2	136,3	153,5	130,0	131,8						
	12	71,0	77,3	10,4	135,7	153,6	130,1	131,7						
2012	1	68,2	77,3	19,6	136,7	153,1	129,8	131,8						
	2	63,7	76,9	8,0	137,8	152,9	129,6	132,0						
	3	71,2	76,6	2,7	138,2	153,4	129,9	135,5						

1) LVI-tarvikkeiden tilastointi on muuttunut 6/2011 neljännesvuosittaiseksi.

Vuosina 1995–1999 tilastossa mukana vain LV tarvikkeet. Sähkötarvikkeiden otoksessa mukana 14 yritystä, jotka edustavat yli 95 prosenttia Suomen sähkötukkukaupasta. Neljännesvuosittain seurataan 45 tuoteryhmän myyntiä.

LVI-tarvikkeiden luvuissa on mukana neljän yrityksen tiedot. Ne kattavat 95 prosenttia LVI-tarvikkeiden tukkukaupan kokonaismyynnistä.

Lähde: Sähköteknisen Kaupan Liitto ry ja LVI-teknisen kaupan liitto ry.

Tiedustelut: Sähköteknisen Kaupan Liitto, Raine Teräsvuori, puh. 09 696 3700, www.stkliitto.fi.

LVI-Teknisen kaupan liitto ry., Magnus Sirén, puh. 010 422 6563, www.tekninen.fi

Talonrakennusyritysten liikevaihto kasvoi marras-tammikuussa

Talonrakennusyritysten liikevaihto kasvoi marras-tammikuussa lähes 12 prosenttia vuotta aiemmasta. Erikoistuneen rakentamisen yritysten liikevaihto kasvoi vastaavalla ajanjaksolla yli 13 prosenttia.

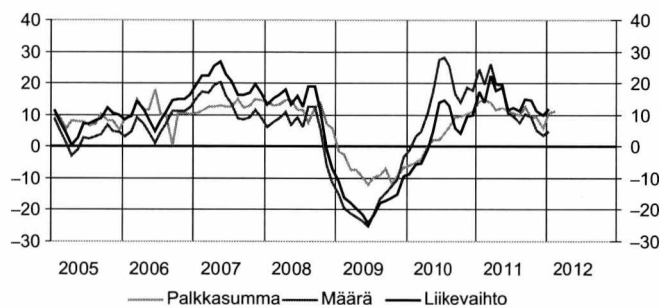
Tammikuussa talonrakentamisen liikevaihto kasvoi 20 prosenttia vuoden 2011 tammikuusta. Erikoistuneen rakentamisen liikevaihto kasvoi 16 prosenttia.

Joulu-helmikuussa talonrakennusyritysten maksama palkkasumma kasvoi reilut 11 prosenttia edellisen vuoden vas-

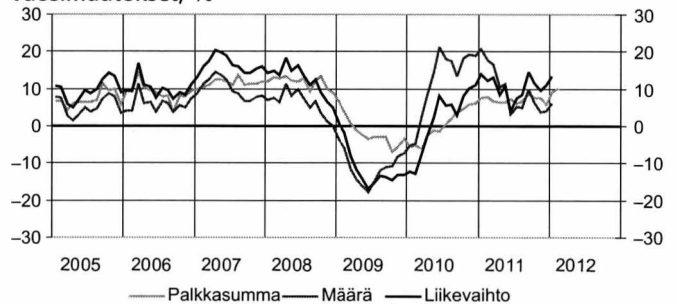
taavasta ajanjaksosta. Erikoistuneen rakentamisen yritysten maksama palkkasumma kasvoi samana aikana yli 10 prosenttia.

Talonrakennusyritysten myynnin määrä kasvoi marras-tammikuussa lähes 5 prosenttia ja erikoistuneen rakentamisen yritysten myynnin määrä 6 prosenttia. Myynnin määrä lasketaan poistamalla liikevaihdosta hintojen muutosten vaikutukset.

Talonrakentamisen kuukausikuvaajien vuosimuutokset, %



Erikoistuneen rakentamisen kuukausikuvaajien vuosimuutokset, %



Talonrakentamisen kuukausikuvaajat TOL2008²⁾

	Liikevaihtoindeksi 2005=100 ³⁾				Palkkasummaindeksi 2005=100				Myynnin määräindeksi 2005=100				
	41 Talonrakentaminen		43 Erikoistunut rakennustoiminta		41 Talonrakentaminen		43 Erikoistunut rakennustoiminta		41 Talonrakentaminen		43 Erikoistunut rakennustoiminta		
	Alku-peräinen	Vuosi-muutos ¹⁾ %	Alku-peräinen	Vuosi-muutos ¹⁾ %	Alku-peräinen	Vuosi-muutos ¹⁾ %	Alku-peräinen	Vuosi-muutos ¹⁾ %	Alku-peräinen	Vuosi-muutos ¹⁾ %	Alku-peräinen	Vuosi-muutos ¹⁾ %	
2005	100,0		100,0		100,0		100,0		100,0		100,0		
2006	112,6	12,6	110,4	10,4	110,6	10,6	108,9	8,9	108,4	8,4	106,3	6,3	
2007	135,1	20,0	130,0	17,8	125,4	13,4	121,9	11,9	121,7	12,2	116,6	9,7	
2008	147,5	9,1	143,3	10,2	138,2	10,2	135,4	11,1	126,6	4,1	122,9	5,4	
2009	122,0	-17,3	124,3	-13,2	126,7	-8,4	132,1	-2,4	106,4	-16,0	108,4	-11,8	
2010	129,9	6,4	129,7	4,3	132,9	4,9	133,1	0,8	124,6	17,1	124,4	14,7	
2011	148,3	14,1	143,4	10,6	147,2	10,7	142,7	7,2	138,6	11,3	134,0	7,7	
2010	1	82,9	-8,5	83,0	-12,3	97,6	-6,0	107,9	-5,4	76,7	-1,2	76,9	-5,3
	2	96,4	-5,6	95,8	-12,8	113,4	-5,0	114,0	-5,4	90,0	3,2	89,4	-4,8
	3	114,3	-5,4	117,7	-7,3	117,2	-3,9	124,5	-6,1	107,5	4,9	110,8	2,9
	4	113,6	-0,9	112,0	-2,6	128,8	0,2	126,3	-2,8	107,9	10,6	106,3	8,5
	5	122,1	4,9	123,1	2,4	122,2	2,2	122,4	-1,2	116,8	17,4	117,8	14,7
	6	161,5	13,8	156,8	8,1	157,6	2,1	148,2	-1,4	155,4	27,6	150,9	21,2
	7	123,7	14,7	115,3	5,5	160,9	4,0	160,1	0,6	119,6	28,1	111,5	17,9
	8	163,1	12,9	133,5	5,7	127,7	6,1	131,1	1,9	158,0	25,4	129,3	17,5
	9	138,7	5,9	146,8	2,9	133,8	9,2	134,8	3,9	134,6	16,8	142,3	13,4
	10	134,0	4,2	149,3	8,3	144,5	9,5	141,7	4,7	130,0	13,9	144,8	18,3
	11	161,6	9,6	151,6	10,2	131,6	10,4	129,4	5,7	156,4	18,7	146,8	19,3
	12	147,0	9,7	171,1	11,0	159,5	11,2	157,0	6,0	142,3	17,7	165,6	19,0
2011	1	104,1	17,3	100,2	13,8	116,1	14,3	118,2	7,6	100,4	24,4	96,8	20,8
	2	114,5	14,1	103,9	12,2	127,1	14,5	122,5	7,9	110,3	19,6	100,1	17,7
	3	141,1	22,5	131,4	13,2	131,2	14,1	129,2	6,8	135,5	26,3	126,1	16,6
	4	125,6	17,5	118,0	8,5	143,4	11,8	136,3	6,4	120,0	19,8	112,7	10,6
	5	148,6	18,7	141,1	10,7	138,9	12,3	131,4	6,4	140,7	19,3	133,7	11,2
	6	169,2	11,6	149,2	4,2	171,9	11,1	158,5	7,4	159,0	10,4	140,3	3,1
	7	139,0	12,2	134,8	7,6	176,4	10,5	167,5	6,2	129,9	9,6	126,0	5,2
	8	190,7	11,3	156,3	8,6	141,5	9,8	143,0	6,7	177,2	7,6	145,3	5,1
	9	159,4	14,9	162,6	14,7	158,3	12,7	153,1	8,8	147,2	10,2	150,1	10,0
	10	149,9	14,7	160,5	11,6	143,9	9,3	142,7	7,7	137,4	9,3	147,1	6,3
	11	174,1	11,3	168,2	9,7	145,2	9,1	140,4	7,5	158,5	5,2	153,0	3,8
	12	163,0	10,0	194,9	10,9	172,0	5,9	169,8	5,8	147,5	3,4	176,4	4,2
2012	1	124,9	11,9	116,4	13,4	133,0	10,6	130,9	9,0	112,4	4,8	104,7	6,1
						142,7	11,2	138,0	10,3				

1) Vuosi muutos on alkuperäisen sarjan kolmen viimeisimmän kuukauden keskiarvon muutos edellisen vuoden vastaavasta ajanjaksosta.

2) Tilastossa otettiin käyttöön uusi toimialaluokitus TOL2008 sekä uusi perusvuosi 2005=100 huhtikuussa 2009.

3) Rakentamispalveluiden käänteinen arvonnävero otettiin Suomessa käyttöön huhtikuussa 2011 (hallituksen esitys 41/2010). Uudistus aiheuttaa muutoksia tämän tilaston lähdeaineistona käytettävään Verohallinnon kausiveroaineistoon huhtikuun 2011 tiedoista lukien. Verouudistuksen vaikutus liikevaihtoindeksiin on pyritty eliminoimaan uudistamalla liikevaihdon muodostussääntöä. Uuden muodostussääntö mukainen liikevaihtotieto on mahdollisimman vertailukelpoinen vanhan liikevaihtotiedon kanssa.

Lähde: Tilastokeskus, Rakentamisen liikevaihtokuvaaja, Palkkasummakuvaajat

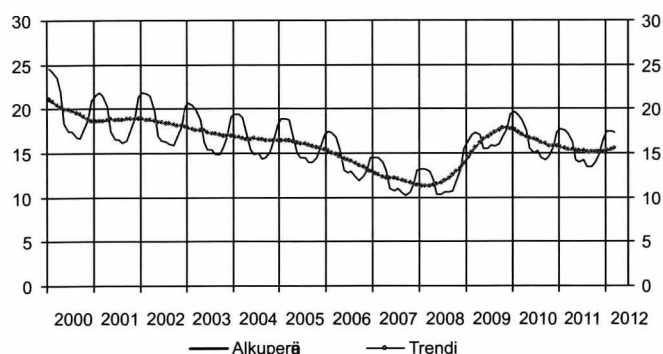
Talonrakennusalan työttömien määrä kasvoi hieman maaliskuussa

Vuoden 2012 maaliskuussa talonrakennusalan työttömien määrä kasvoi 0,6 prosenttia vuoden 2011 maaliskuuhun verrattuna. Työttömänä maaliskuussa oli 17 300 talonrakentajaa. Viime vuoden vastaavana aikana työttömänä oli 17 200 henkeä. Helmikuusta maaliskuuhun työttömien määrä kuitenkin väheni sadalla hengellä.

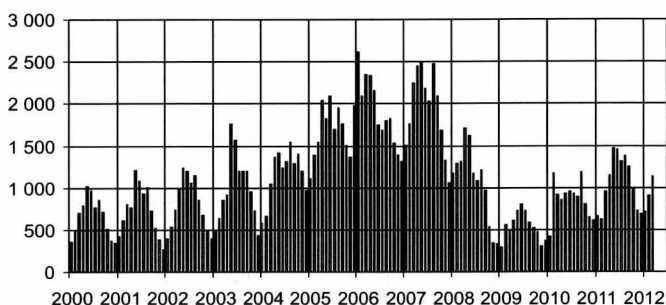
Avoimia työpaikkoja oli talonrakennusallalla maaliskuussa 1 135. Määrä on 18 prosenttia edellisvuotista suurempi.

Talonrakentamisen toimialalla työllisiä oli vuoden 2012 ensimmäisellä neljänneksellä 61 000 henkeä. Määrä väheni viime vuoden vastaavasta neljänneksestä 2 prosenttia. Erikoistuneen rakentamisen toimialalla oli vastaavaan aikaan työllisiä 90 000 henkeä, 8 prosenttia enemmän kuin vuoden 2011 vastaavana aikana.

Talonrakennusalan työttömät, 1 000 henkeä



Talonrakennusalan avoimet työpaikat, kpl



Talonrakennusalan työllisyys

	Työlliset (TK) TOL 2008 1 000 henkeä				Työttömät (TEM) 1 000 henkeä		Avoimet työpaikat (TEM) kpl	
	Talonrakentaminen	Vuosi- muutos %	Erikoistunut rakentaminen	Vuosi- muutos %	Talonrakentaminen	Vuosi- muutos %	Talonrakentaminen	Vuosi- muutos %
2005	63		78		16	-3	1 690	44
2006	66	5	80	3	14	-13	1 972	17
2007	68	3	87	9	12	-14	1 972	0
2008	69	1	96	10	12	0	1 095	-44
2009	59	-14	93	-3	17	42	536	-51
2010	61	3	91	-2	17	0	854	59
2011	67	10	90	-1	15	-10	1 056	24
2005	I	55	73		19	-2	1 351	76
	II	63	77		15	-3	1 986	48
	III	69	83		14	-3	1 803	30
	IV	65	80		16	-5	1 618	36
2006	I	57	74	1	17	-9	2 354	74
	II	65	84	9	14	-10	2 079	5
	III	71	82	-1	12	-13	1 768	-2
	IV	69	80	0	13	-15	1 415	-13
2007	I	59	79	7	14	-16	1 840	-22
	II	68	86	2	12	-16	2 374	14
	III	77	93	13	11	-15	2 200	24
	IV	69	89	11	12	-12	1 359	-4
2008	I	66	89	13	13	-9	1 260	-32
	II	72	97	13	11	-6	1 504	-37
	III	73	100	8	11	1	1 090	-50
	IV	66	96	8	13	15	405	-70
2009	I	61	87	-2	17	28	454	-64
	II	61	93	-4	16	47	719	-52
	III	62	95	-5	16	49	614	-44
	IV	54	97	1	18	33	382	-6
2010	I	55	86	-1	19	2	835	84
	II	63	88	-5	16	1	915	27
	III	66	96	1	15	-6	1 003	63
	IV	61	95	-2	16	-11	691	81
2011	I	62	84	-3	17	-11	-10	-10
	II	69	94	7	15	-6	48	48
	III	71	92	-4	14	-7	31	31
	IV	65	91	-4	15	-5	16	16
2012	I	61	90	8	17	0	919	23

Lähde: Tilastokeskus, Työvoimatutkimus, Työ- ja elinkeinoministeriö

Lisätietoja: tilastokeskus.fi/til/tyti, tem.fi

Tiedustelut: Kalle Sinivuori (09) 17 341 ja TEM 010 60 4001

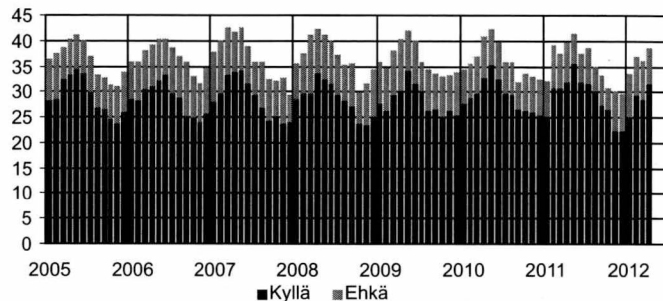
Tehtyjen työtuntien määrä kasvoi hieman talonrakentamisessa

Korjausrakentamisessa tehtyjen työtuntien määrä kasvoi maaliskuussa 10 prosenttia vuodentakaisesta. Tehtyjen työtuntien osuus kaikista talonrakennusalan ammattirakentajien työtunneista oli 44 prosenttia. Uudisrakentamisessa tehtyjen työtuntien määrä väheni lähes 2 prosenttia.

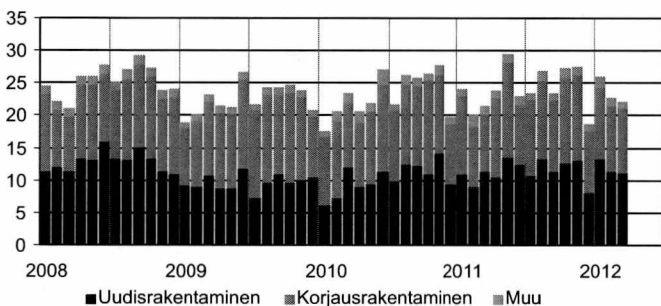
Korjausrakentamisessa tehdyistä työtunneista 60,5 prosenttia syntyi asuinrakennusten korjaamisesta ja 39,5 prosenttia muiden rakennusten korjaamisesta.

Maaliskuussa tehtiin talonrakentamisessa ja erikoistuneessa rakentamisessa yhteensä 22,1 miljoonaa työtuntia. Määrä oli 3 prosenttia enemmän kuin vuotta aiemmin. Talonrakentamisessa tehtyjen työtuntien määrä kasvoi 8 prosenttia. Erikoistuneessa rakentamisessa työtuntien määrä väheni 0,2 prosenttia vuoden 2011 maaliskuusta.

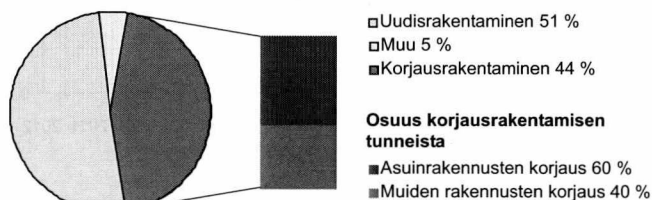
Kotitalouksien asunnon korjausaikomukset, prosenttia kotitalouksista



Talonrakennusalan ammattirakentajien työtuntijakauma, milj. tuntia, TOL 2008



Talonrakennusalan ammattirakentajien (TOL 2008) työtuntijakauma maaliskuu 2012



Korjausrakentaminen

Vuosi	kk	Kotitalouksien asunnon korjausaikomukset Prosenttia kotitalouksista				Talonrakennusalan ammattirakentajien työtunnit TOL 2008 ¹⁾ milj. tuntia				Korjausrakentamisen tuntien jakauma, %	
		Asunnon korjaus		Peruskorjaus		Yhteensä	Uudis- rakentaminen	Korjaus- rakentaminen	Muu	Asuinrakennusten korjaus	Muiden rakennusten korjaus
kyllä	ehkä	kyllä	ehkä								
2010	1	27,8	6,4	15,6	6,3	17,5	6,3	10,5	0,7	59,0	41,0
	2	29,0	6,4	15,7	7,1	20,5	7,4	11,8	1,3	68,3	31,7
	3	29,9	7,0	15,3	7,2	23,3	12,2	9,8	1,4	63,1	36,9
	4	33,0	7,8	17,4	7,1	20,5	9,1	9,9	1,6	63,1	36,9
	5	35,4	6,9	17,2	7,1	21,9	9,6	11,2	1,0	63,7	36,4
	6	32,5	7,1	16,1	6,3	27,0	11,5	13,3	2,1	69,2	30,8
	7	29,9	5,7	15,5	6,1	21,6	9,9	11,1	0,6	62,7	37,3
	8	29,6	6,1	17,3	7,0	26,1	12,6	12,3	1,2	52,9	47,1
	9	26,7	5,2	17,1	6,1	25,8	12,4	12,2	1,2	55,8	44,2
	10	26,5	7,0	16,5	8,1	26,3	11,0	14,5	0,8	62,2	37,8
	11	26,1	6,8	15,3	7,2	27,6	14,3	12,0	1,3	63,7	36,3
	12	25,6	6,7	15,6	7,7	19,7	9,4	9,4	0,9	62,9	37,2
2011	1	25,2	6,9	13,5	8,1	24,1	11,0	12,2	0,8	56,5	43,5
	2	30,8	8,2	17,9	6,8	20,0	9,1	9,3	1,6	52,8	47,3
	3	30,9	6,6	15,8	5,7	21,4	11,5	8,9	1,0	57,1	42,9
	4	32,0	7,7	18,5	7,6	23,8	10,5	12,3	1,0	52,2	47,8
	5	35,7	5,7	19,0	5,7	29,4	13,7	14,6	1,0	69,9	30,2
	6	32,0	5,4	16,1	5,0	23,0	12,5	9,4	1,1	59,7	40,3
	7	31,8	6,6	17,1	6,9	23,4	10,9	11,5	1,0	55,6	44,4
	8	30,3	4,5	14,5	6,3	26,7	13,5	12,1	1,1	72,3	27,8
	9	27,5	5,6	14,8	6,7	23,4	11,5	10,9	1,0	51,3	48,7
	10	26,8	3,9	15,9	6,3	27,2	12,8	13,2	1,2	61,7	38,3
	11	22,6	7,4	15,4	5,2	27,4	13,1	13,3	1,0	60,9	39,1
	12	22,4	7,2	13,9	7,6	18,5	8,3	9,5	0,8	57,9	42,1
2012	1	25,3	8,3	13,4	5,5	26,0	13,3	11,1	1,5	49,6	50,4
	2	29,6	7,2	14,6	7,5	22,7	11,4	10,3	1,0	57,5	42,5
	3	28,7	7,4	15,0	7,9	22,1	11,3	9,8	1,0	60,5	39,6
	4	31,9	6,7	15,5	5,7	22,1	11,3	9,8	1,0	60,5	39,6

1) Tiedot perustuvat Työvoimatutkimukseen, jossa siirryttiin TOL 2008 luokitukseen vuoden 2009 alusta. Työtunnit sisältävät talonrakentamisen ja erikoistuneen rakentamisen tunnit.

Lähde: Tilastokeskus, Kuluttajabarometri ja Korjausrakentaminen
Tiedustelut: Pertti Kangassalo ja Kaj Isaksson, puh. 09 17 341

Uusimmat suuret rakennuskohteet

Kunta	Luvan myöntökk	Omistajan nimi		Rakennustyyppi	Tilavuus, m ³	Aloituskk
Haukipudas	201202	OULUN SEUDUN KOULUTUSKUNTAYHTYMÄ	laaj.	Opetusrak.	85 330	
Seinäjäki	201202	KOY TELEMARKKI	laaj.	Liikerak.	80 000	
Tuusula	201202	KOY TUUSULAN UUSI MUTKA	uusi	Varastorak.	63 916	
Virolahti	201202	TWINMAX OY	uusi	Varastorak.	56 000	
Helsinki	201201	KOY MANNERHEIMINTIE 105	uusi	Toimistorak.	54 020	201202
Mäntsälä	201112	REXAM OY	laaj.	Varastorak.	114 730	
Turku	201112	MOTONET OY	uusi	Liikerak.	70 650	
Tampere	201111	TAMPEREEN KAUPUNKI	uusi	Opetusrak.	99 400	
Raahe	201111	RAAHEN KAUPUNKI	uusi	Varastorak.	84 600	201111
Lahti	201111	LAHDEN KAUPUNKI	uusi	Asuinrak.	54 900	201203
Jyväskylä	201111	KOY JYVÄSKYLÄN LOGISTIIKKA	uusi	Varastorak.	52 210	
Kuopio	201111	OY GUST. RANIN	uusi	Teollisuusrak.	50 000	201203
Kokkola	201110	RUOKAKESKO OY	uusi	Liikerak.	125 900	201111
Tampere	201110	KOY TAMPEREEN TORNIHOTELLI	laaj.	Liikerak.	53 800	
Rovaniemi	201109	ROVANIEMEN ENERGIA OY	uusi	Teollisuusrak.	208 384	
Espoo	201109	ESPOON KAUPUNKI	uusi	Kokoontumisrak.	84 000	201112
Kurikka	201109	KOY METALLIMAJA	uusi	Teollisuusrak.	58 837	201110
Vantaa	201109	VANTAAN KAUPUNKI	uusi	Liikerak.	52 500	
Kauhajoki	201109	KAUHAJOEN TEURASTAMOKIINTEISTÖT OY	laaj.	Teollisuusrak.	50 553	201201
Vantaa	201108	KOY VANTAAN PAKKALANTIE 27	uusi	Varastorak.	277 419	201109
Seinäjäki	201108	HT-KIINTEISTÖT OY	uusi	Varastorak.	115 000	
Sotkamo	201108	TALVIVAARA SOTKAMO OY	uusi	Teollisuusrak.	92 450	201108
Tampere	201108	TAMPEREEN KAUPUNKI	uusi	Teollisuusrak.	81 600	201203
Tampere	201108	TAMPEREEN KAUPUNKI	uusi	Toimistorak.	62 600	201203
Jyväskylä	201108	JYVÄSKYLÄN KAUPUNKI	uusi	Liikenteen rak.	53 000	201108
Salo	201107	SUUR-SEUDUN OSUUSKAUPPA SSO	laaj.	Liikerak.	82 078	201107
Lahti	201107	LUHTA-KIINTEISTÖT OY	uusi	Toimistorak.	71 800	201107
Eura	201107	T:MI NURMISEN VIEMÄRINVAUS	uusi	Varastorak.	71 540	
Kankaanpää	201107	KANKAANPÄÄN KAUPUNKI	laaj.	Teollisuusrak.	52 310	
Vantaa	201106	VANTAAN ENERGIA SÄHKÖVERKOT OY	uusi	Teollisuusrak.	480 045	
Kuopio	201106	KUOION KAUPUNKI	uusi	Liikerak.	324 702	201106
Kuopio	201106	KUOION KAUPUNKI	uusi	Liikerak.	263 142	201106
Nurmijärvi	201106	NURMIJÄRVEN KUNTA	uusi	Varastorak.	230 200	201111
Keminmaa	201106	OUTOKUMPU CHROME OY	uusi	Varastorak.	146 420	
Oulu	201106	LEMMINKÄINEN TALO OY	uusi	Liikerak.	137 802	
Espoo	201106	RAKENNUSOSAKEYHTIÖ HARTELA	uusi	Liikerak.	95 480	
Tampere	201106	TOIVONEN YHTIÖT OY	uusi	Teollisuusrak.	94 925	
Ylivieska	201106	KOY YLIVIESKAN KODINKESKUS	uusi	Liikerak.	85 300	201106
Tampere	201106	TOIVONEN YHTIÖT OY	uusi	Varastorak.	74 000	
Kotka	201106	MASKU KIINTEISTÖT OY	uusi	Liikerak.	71 440	
Helsinki	201106	KOY KANNELMÄEN KAUPPAKESKUS	laaj.	Liikerak.	70 098	201112
Tampere	201106	TAMPEREEN KAUPUNKI	uusi	Hoitoalan rak.	67 260	201111
Siilinjärvi	201106	YARA SUOMI OY	uusi	Teollisuusrak.	61 180	201112
Kirkkonummi	201106	PA-HU OY	uusi	Varastorak.	53 000	201107
Vantaa	201105	KOY VANTAAN TIETOTIE 11	uusi	Toimistorak.	245 400	201105
Tornio	201105	OUTOKUMPU CHROME OY	laaj.	Teollisuusrak.	114 000	201105
Hamina	201105	KOY GERHARDIN VÄYLÄ 1	laaj.	Varastorak.	93 700	
Vantaa	201105	IKANO RETAIL CENTRES VANDA OY	uusi	Liikerak.	82 590	201011
Hollola	201105	RUSKON BETONI OY	uusi	Teollisuusrak.	63 712	201106
Kotka	201104	FERTILOG OY	uusi	Varastorak.	185 600	201109
Helsinki	201104	KIINTEISTÖVIRASTO	uusi	Liikenteen rak.	158 000	201108
Helsinki	201104	KESKINÄINEN ELÄKEVAKUUTUSYHTIÖ ETERA	uusi	Toimistorak.	67 407	201106
Valkeakoski	201104	HARTELA OY	uusi	Liikerak.	63 500	201105
Kauhajoki	201104	RUOKAKESKO OY	uusi	Liikerak.	63 420	201107
Järvenpää	201104	FORTUM POWER AND HEAT OY	uusi	Teollisuusrak.	56 290	201108
Tornio	201103	OUTOKUMPU CHROME OY	uusi	Teollisuusrak.	231 300	201105
Espoo	201103	SRV TOIMITILAT OY	uusi	Toimistorak.	146 268	
Kirkkonummi	201103	NOKIA ASSET MANAGEMENT OY	uusi	Teollisuusrak.	129 044	201106
Helsinki	201103	OP-ELÄKEKASSA JA S-ASUNNOT	uusi	Asuinrak.	91 100	201104
Sodankylä	201103	KEVITSA MINING OY	uusi	Liikenteen rak.	74 050	201103

Lähde: Väestörekisterikeskus, Väestötietojärjestelmä
Tiedustelut: Tommi Niemi, puh. 09 22 9161

Port Payé
Finlande
126676
Itella Posti Oy

PRIORITY

Itella Green

Tilastokeskus
PL 2 C
00022 TILASTOKESKUS
puh. 09 1734 2220
kirjasto@tilastokeskus.fi
www.tilastokeskus.fi

ISSN 1796-2358 (pdf)
ISSN 1238-7142 (print)

Tuotenumero 3310 (print)
Tuotenumero 3311 (pdf)