

FI 3.3

# Talonrakentamisen suhdanteet

Joulukuu 2011

## Sisällys

Talonrakentamisen suhdanteet, joulukuu 2011 . . . . .	3	Asunto-osakeyhtiöiden korjausrakentaminen . . . . .	15
Uudisrakentaminen . . . . .	4	Asuntoyhteisöjen korjausten arvo nousi 18 prosenttia vuonna 2010	
Rakennuslupien kuutiomäärä kasvoi 11 prosenttia syyskuussa		Asunto-osakeyhtiöiden korjauskohteet. . . . .	16
Asuntotuotanto . . . . .	5	Eniten korjattiin vuonna 2010 rakennusten LVI-järjestelmiä	
Asuinrakennusten lupakuutiomäärä kasvoi syyskuussa		Suurten talonrakennusyritysten korjausrakentaminen . . . . .	17
Uudisrakentamisen volyyymi-indeksi . . . . .	6	Suurimpien rakennusyritysten korjausrakentamisen liikevaihto kasvoi 3 prosenttia vuonna 2010	
Uudisrakentamisen volyyymi kasvoi lähes 2 prosenttia syyskuussa		ARA-peruskorjaustoiminta . . . . .	18
Myönnetyt rakennusluvut . . . . .	8	ARA-perusparannuslainoituksen piirissä 11 000 asuntoa vuonna 2010	
Rakennuskustannusindeksi . . . . .	10	Uusimmat suuret rakennushankkeet. . . . .	19
Rakennuskustannukset nousivat lokakuussa 2,4 prosenttia			
Rakennustarvikkeiden kauppa . . . . .	11		
Sähkötarvikkeiden tukkumyynti kasvoi lokakuussa			
Talonrakentamisen kuukausikuvaajat . . . . .	12		
Rakennusyritysten liikevaihto kasvoi kesä-elokuussa			
Talonrakentamisen työllisyys. . . . .	13		
Talonrakennusalan työttömyys väheni lokakuussa			
Korjausrakentaminen . . . . .	14		
Korjausrakentamisessa tehdyt työtunnit lisääntyivät lokakuussa			

Trendi kuvaa sarjan pitkän ajan suhdannevaihtelua. Kausitasoitettut sarjat tuotetaan TRAMO/SEATS-menetelmällä.

Julkaisussa \*-merkityt tiedot ovat ennakkotietoja.

Julkaisussa käytetty muutos % on laskettu edellisen vuoden vastaavasta ajankohdasta tai -jaksosta.

### **Rakentamisen ja asumisen verkkopalvelu** **<http://www.tilastokeskus.fi/tup/rakas>**

on päivitetty Talonrakentamisen verkkopalvelun osalta 7.12.2011.

## **Julkaisu ilmestyy** **Rakentaminen aihealueessa**

### **Lisätietoja:**

Merja Järvinen (09) 17 341  
tai ko. sivun alalaidassa mainittu henkilö.

sähköposti: rakennus.suhdanne@tilastokeskus.fi

Kestotilauksena 110 euroa. Sisältää verkkopalvelun.  
Ilmestyy 11 kertaa vuodessa.

© 2011 Tilastokeskus

Julkaisun tiedot vapaasti lainattavissa. Lainattaessa mainittava ko. tiedon kohdalla ilmoitettu lähde.

ISSN 1238-7142 (print)  
ISSN 1796-2358 (pdf)

# Talonrakentamisen suhdanteet joulukuussa 2011

## Rakennuslupien kuutiomäärä kasvoi

### Syyskuu 2011

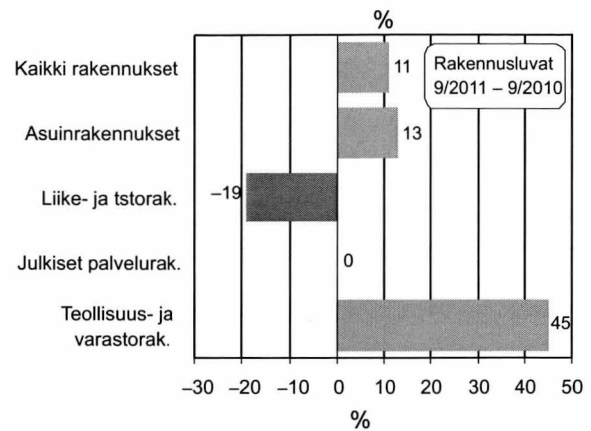
Kaikki rakennukset +11 %

Asuinrakennukset +13 %

### Loka 2010 – Syys 2011

Kaikki rakennukset +9 %

Asuinrakennukset +9 %



## Talonrakennusyritysten (TOL 41)

### liikevaihto kasvoi

#### Liikevaihto

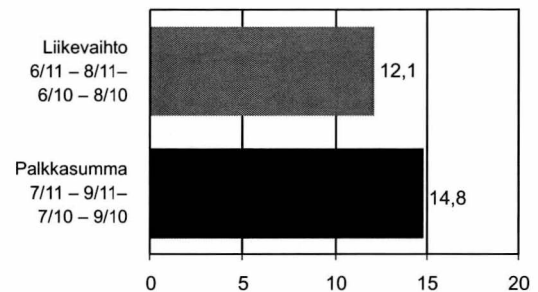
Elokuussa +18,2 %

Kesä-elokuussa +12,1 %

#### Palkkasumma

Syyskuussa +21,8 %

Heinä-syyskuussa +14,8 %



## Erikoistuneen rakentamisen (TOL 43)

### liikevaihto kasvoi

#### Liikevaihto

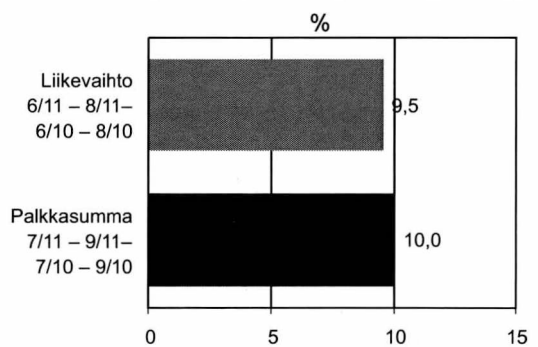
Elokuussa +18,9 %

Kesä-elokuussa +9,5 %

#### Palkkasumma

Syyskuussa +15,8 %

Heinä-syyskuussa +10,0 %



## Rakennuskustannukset nousivat lokakuussa

### Rakennuskustannusindeksi 2010=100

Lokakuussa +2,4%

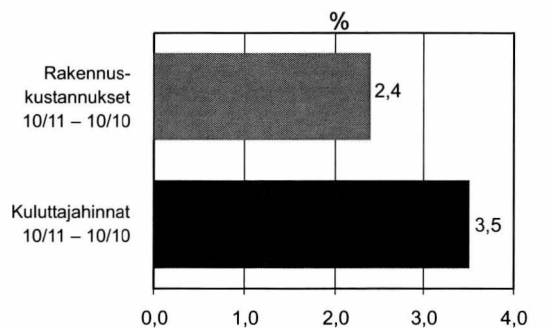
Syyskuusta lokakuuhun +0,4 %

### Inflaatio lokakuussa +3,5 %

### Kuluttajahintaindeksi 2010=100

Lokakuussa +3,5 %

Syyskuusta lokakuuhun +0,2 %



## Talonrakennusalan työttömiä 13 900 lokakuussa

### Talonrakennusalan (TOL 2002) työttömät

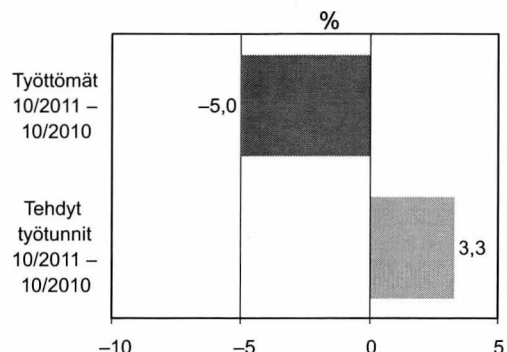
Lokakuussa -5,0 %

Elokuusta lokakuuhun -6,2 %

### Talonrakennusalan (TOL 2008) tehdyt työtunnit

Lokakuussa +3,3 %

Elokuusta lokakuuhun -1,3 %



## Rakennuslupien kuutiomäärä kasvoi 11 prosenttia syyskuussa

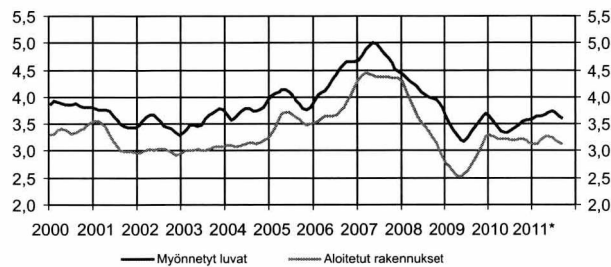
Vuoden 2011 syyskuussa rakennuslupia myönnettiin yhteensä 3,5 miljoonalle kuutiometrille, joka on 11 prosenttia enemmän kuin vuosi sitten. Tiedot ilmenevät Tilastokeskuksen rakennus- ja asuntotuotantotilaston ennakkotiedoista.

Asuinrakennusten lupakuutioiden määrä kasvoi syyskuussa 13 prosenttia. Rivi- ja ketjutilojen lupakuutiomäärä kasvoi lähes 44 prosenttia ja asuinkerrostalojen lähes 39 prosenttia. Erillisten pientalojen lupakuutiomäärä puolestaan laski lähes 7 prosenttia vuoden takaisesta.

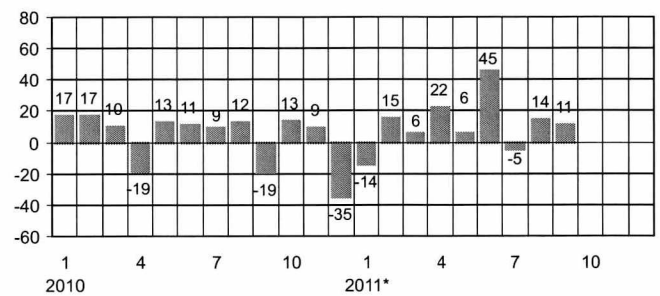
Muulle kuin asuinrakentamiselle myönnettyjen lupakuutioiden määrä kasvoi 10 prosenttia vuoden takaisesta.

Eniten kasvua lupakuutioiden määrässä oli teollisuus- ja varastorakennuksissa, 45 prosenttia. Liike- ja toimistorakennusten lupakuutioiden määrä syyskuussa väheni 19 prosenttia vuoden takaisesta. Julkisten palvelurakennusten lupakuutiomäärä pysyi edellisvuoden tasolla.

Uudisrakentaminen, milj. m<sup>3</sup>, trendit



Myönnettyt rakennusluvut, koko maa, vuosimuutos %



Uudisrakentaminen, koko maa, milj. m<sup>3</sup>

Vuosi	kk	Myönnettyt rakennusluvut			Aloitettut rakennukset <sup>2)</sup>		
		milj. m <sup>3</sup>	Trendi	vuosimuutos, % <sup>1)</sup>	milj. m <sup>3</sup>	Trendi	vuosimuutos, %
2005		47,64		10	42,70		13
2006		52,48		10	43,25		1
2007		57,40		9	51,67		19
2008		50,55		-12	41,87		-19
2009		40,80		-19	30,83		-26
2010		41,21		1	38,37		24
2010	1	2,65	3,65	17	2,17	3,32	72
	2	2,80	3,56	17	1,68	3,28	-2
	3	3,88	3,45	10	1,99	3,24	2
	4	3,55	3,37	-19	4,16	3,23	48
	5	4,80	3,35	13	4,91	3,22	63
	6	5,58	3,35	11	5,10	3,21	42
	7	2,14	3,39	9	2,73	3,19	-3
	8	3,06	3,42	12	3,88	3,19	33
	9	3,51	3,47	-19	3,80	3,20	8
	10	3,28	3,52	13	3,06	3,22	3
	11	3,43	3,55	9	3,24	3,21	28
	12	2,53	3,55	-35	1,64	3,18	-32
2011*	1	2,23	3,57	-14	2,00	3,13	-8
	2	3,14	3,60	15	1,32	3,14	-22
	3	3,94	3,60	6	2,44	3,19	23
	4	4,18	3,60	21	4,06	3,26	-3
	5	4,79	3,64	4	5,49	3,28	12
	6	7,00	3,68	42	5,15	3,25	1
	7	1,94	3,71	-5	2,56	3,19	-6
	8	3,38	3,63	14	3,85	3,15	-1
	9	3,52	3,59	11	3,72	3,13	-2

\* Ennakolliset tiedot

1) Rakennuslupien ennakkollisen vuoden muutosprosentti on laskettu edellisen vuoden vastaavan tasoisesta ennakosta.

2) Aloitusten kuukausiarvot julkaistaan neljännesvuosittain.

Aloitettujen rakennusten ennakkollisen vuoden muutosprosentti on laskettu edellisen vuoden lopullisista luvuista.

Lähde: Tilastokeskus, Rakennus- ja asuntotuotanto

Lisätietoja: tilastokeskus.fi/til/ras, Tiedustelut: Heli Suonio (09) 17 341

## Asuinrakennusten lupakuutiomäärä kasvoi syyskuussa

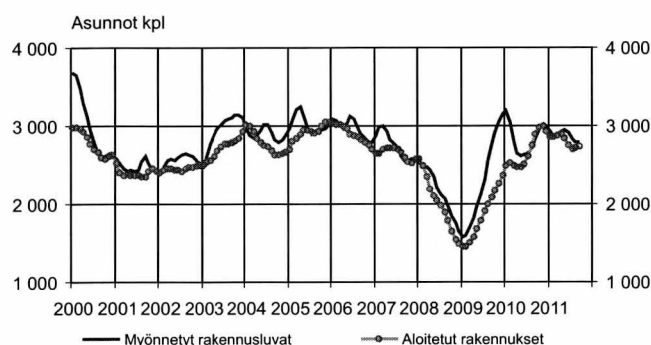
Vuoden 2011 syyskuussa myönnettiin rakennuslupa 3 064 uudelle asunnolle, mikä on lähes 14 prosenttia enemmän kuin vuotta aiemmin. Rivi- ja ketjutaloihin ja asuinkeuhkotaloihin rakennettavien asuntojen lupamäärä oli reippaassa kasvussa. Erillisten pientaloasuntojen lupamäärä syyskuussa laski edelleen vuoden takaisesta.

Kolmannella neljänneksellä vuonna 2011 myönnettiin rakennuslupa 7 593 asunnon rakentamiseen. Asunnoille myönnettyjen lupien määrä kasvoi lähes 10 prosenttia viime vuoden vastaavasta ajankohdasta. Kerrostaloasunnoille lupia myönnettiin 3 960 kappaletta, joka on 24,5 prosenttia enem-

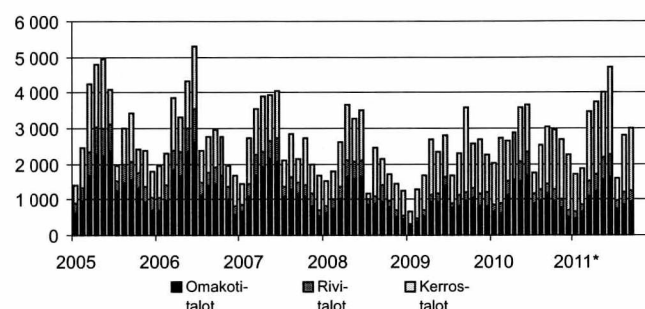
män kuin vuoden 2010 kolmannella neljänneksellä. Rivitaloasunnoille myönnettiin 874 lupaa, kasvua oli 14,5 prosenttia. Erillisten pientalojen lupamäärä kolmannella neljänneksellä oli 2 551 kappaletta, vähenemistä edellisen vuoden vastaavaan ajankohtaan oli 8,7 prosenttia.

Valmistuneita asuinrakennuksia oli kolmannella neljänneksellä 2,5 miljoonaa kuutiota, joka oli 4 prosenttia enemmän kuin vuotta aikaisemmin. Valmistuneiden asuinkeuhkotalojen tilavuudet olivat laskeneet edellisestä vuodesta noin 5 prosenttia.

### Asuntotuotanto, trendit



### Rakennuslupan saaneet asunnot, kpl, talotyyppin mukaan kuukausittain



### Asuntotuotanto, koko maa

Vuosi	kk	Myönnetty rakennuslupa Asunnot, kpl			Aloitettu rakennus <sup>2)</sup> Asunnot, kpl		
		Alkuper.	Trendi	vuosimuutos, % <sup>1)</sup>	Alkuper.	Trendi	vuosimuutos, %
2005		37 135		6	34 275		6
2006		36 370		-2	33 997		-1
2007		33 609		-8	30 769		-9
2008		27 061		-19	23 476		-24
2009		27 513		2	23 040		-2
2010		33 642		22	33 712		46
2010	1	2 042	3 185	207	1 559	2 487	117
	2	2 749	3 054	107	1 893	2 527	217
	3	2 706	2 816	61	1 882	2 496	52
	4	3 086	2 669	14	3 677	2 471	91
	5	3 662	2 640	39	3 732	2 473	70
	6	3 826	2 645	26	3 563	2 512	35
	7	1 799	2 670	6	1 827	2 611	17
	8	2 570	2 720	11	3 957	2 757	53
	9	3 117	2 808	-18	3 897	2 905	42
	10	2 998	2 920	16	3 480	3 004	55
	11	2 802	2 978	5	2 443	3 025	-10
	12	2 285	2 967	-4	1 802	2 986	-9
2011*	1	1 730	2 933	-14	1 469	2 867	-6
	2	1 879	2 876	-31	1 308	2 854	-31
	3	3 487	2 896	30	2 622	2 882	39
	4	3 805	2 934	26	3 333	2 894	-9
	5	4 098	2 941	23	4 982	2 847	33
	6	5 099	2 907	38	3 403	2 757	-4
	7	1 663	2 833	-3	1 842	2 710	1
	8	2 866	2 787	14	3 919	2 721	-1
	9	3 064	2 790	14	3 430	2 731	-12

\* Ennakolliset tiedot

1) Rakennuslupien ennakkollisen vuoden muutosprosentti on laskettu edellisen vuoden vastaavan tasoista ennakosta.

2) Aloitusten kuukausiarvot julkaistaan neljännesvuosittain.

Aloitettujen rakennusten ennakkollisen vuoden muutosprosentti on laskettu edellisen vuoden lopullisista luvuista.

Aloitettujen rakennusten osalta rekisteriiviestä johtuvaa alipeittoa korjataan korotuskertoimilla.

Lähde: Tilastokeskus, Rakennus- ja asuntotuotanto

Lisätietoja: tilastokeskus.fi/til/ras, Tiedustelut: Heli Suonio (09) 17 341

## Uudisrakentamisen volyymi kasvoi lähes 2 prosenttia syyskuussa

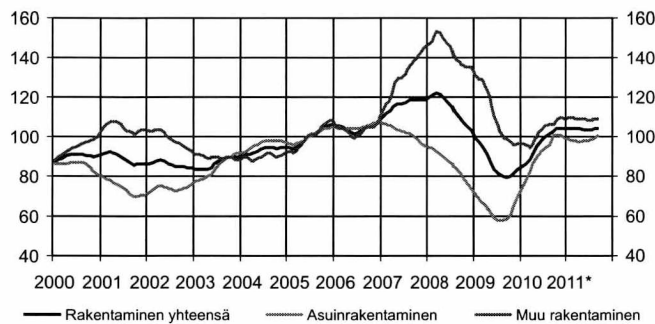
Syyskuussa 2011 käynnissä olevan rakennustuotannon kiinteähintainen arvo eli volyymi kasvoi 1,7 prosenttia vuoden takaiseen verrattuna. Asuinrakentamisen volyymi pysyi lähes edellisen vuoden tasolla.

Asuinrakentamisen volyymi on kasvanut selvästi hitaammin keväästä lähtien. Syyskuussa asuinkerrostalojen volyymi kasvoi vielä runsaat 10 prosenttia ja rivi- ja ketjutalojen volyymi 7 prosenttia. Erillisten pientalojen rakentamisen volyymi väheni lähes 4 prosenttia viime vuodesta.

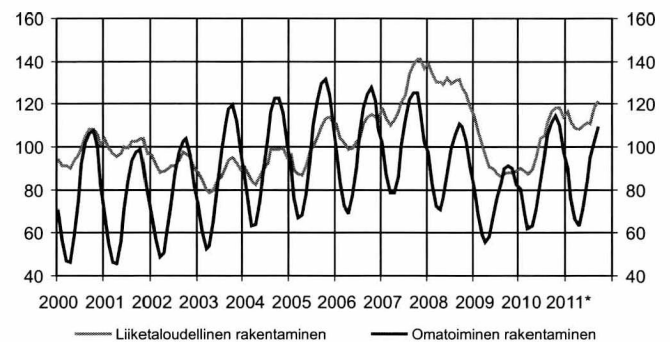
Teollisuus- ja varastorakentamisen volyymi lisääntyi eniten, lähes 33 prosenttia vuotta aiemmasta. Teollisuusrakentamisen volyymi kasvoi lähes 22 prosenttia ja varastorakentamisen volyymi lähes 56 prosenttia vuoden 2010 syyskuusta.

Julkisten palvelurakennusten volyymi väheni syyskuussa lähes 13 prosenttia ja liike- ja toimistorakennusten 2 prosenttia. Muun kuin asuinrakentamisen volyymi kasvoi syyskuussa 3 prosenttia.

Uudisrakentamisen volyymi-indeksi 2005=100, trendit



Uudisrakentamisen volyymi-indeksi 2005=100



Uudisrakentamisen volyymi-indeksi 2005=100

vuosi	kk	Kaikki rakennukset	Vuosisuutos %	Asuinrakennukset	Liike-rakennukset	Toimisto-rakennukset	Julkiset palvelu-rakennukset	Teollisuus-rakennukset	Varasto-rakennukset	Maatalous-rakennukset
2005		100,0	7,5	100,0	100,0	100,0	100,0	100,0	100,0	100,0
2006		103,9	3,9	104,6	112,7	114,8	93,1	112,8	80,6	99,9
2007		115,7	11,4	101,7	179,5	190,6	77,3	142,2	119,5	111,7
2008		113,4	-2,2	85,5	188,9	243,3	97,7	168,3	136,6	93,3
2009		85,7	-24,5	62,9	130,1	152,4	109,9	107,6	93,4	95,2
2010		96,9	13,1	91,4	118,1	109,3	118,7	75,4	74,1	94,7
2010	1	85,6	-14,4	77,2	117,2	89,8	111,2	70,3	78,0	93,3
	2	80,0	-11,1	72,3	114,0	100,1	108,1	68,2	73,7	71,7
	3	76,3	-7,3	69,6	109,3	101,9	106,7	62,2	68,7	59,6
	4	78,1	-0,4	72,2	105,4	111,6	104,9	65,6	65,7	59,7
	5	85,2	11,2	77,5	115,9	117,0	115,0	68,4	56,4	63,3
	6	94,9	17,9	85,4	119,1	118,3	121,4	76,6	70,0	79,8
	7	101,3	22,6	92,3	122,2	102,4	122,2	77,0	70,9	99,8
	8	108,8	28,3	102,1	127,9	104,4	123,3	76,0	79,8	113,2
	9	114,3	29,2	112,1	123,2	113,1	125,6	81,3	75,7	123,5
	10	116,7	30,2	116,5	120,1	114,4	128,5	83,8	81,3	128,4
	11	114,8	29,6	113,8	123,6	120,4	134,9	87,0	85,2	128,5
	12	107,0	24,4	106,0	119,7	118,2	122,7	87,9	84,3	115,2
2011*	1	104,8	22,4	101,5	129,3	118,5	125,9	88,7	111,6	101,0
	2	96,2	20,3	91,2	130,0	116,5	122,0	84,6	106,8	83,8
	3	90,2	18,2	85,2	118,1	124,2	118,1	84,3	99,9	69,0
	4	88,8	13,7	81,8	118,7	122,8	113,3	84,4	108,1	64,7
	5	93,2	9,4	85,5	113,6	135,5	108,6	87,6	109,6	72,1
	6	99,4	4,7	89,9	112,0	136,9	115,9	92,6	105,9	82,8
	7	104,1	2,8	95,7	114,9	131,0	106,3	95,5	108,1	94,3
	8	111,6	2,6	105,1	114,7	143,3	111,7	99,3	111,8	108,3
	9	116,2	1,7	112,9	114,8	136	109,8	98,8	117,8	117,3

## Uudisrakentamisen volyymi-indeksi 2005=100

Uudisrakentamisen volyymi-indeksi 2005=100 kuvaa Talonrakentamisen määrän kehitystä vuoden 2005 hintatasossa. Talonrakentamiseen sisältyvät uudisrakentaminen ja jo olemassa olevien rakennusten laajennukset. Korjausrakentaminen ja uudelleen rakentamiseen verrattavissa olevat muutokset eivät sisälly uudisrakentamisen volyymi-indeksiin.

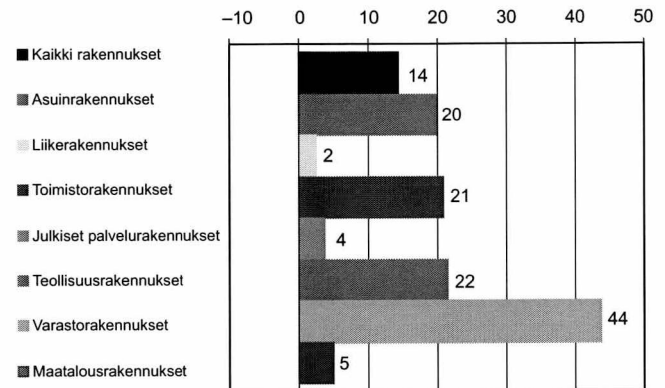
Volyymi-indeksin avulla voidaan tarkastella rakennustyömaalla syntyvän uudisrakennustuotannon syntyvän arvon muutoksia kuukausittain. Uudisrakentaminen on tilastoissa jaettu talotyypin ja pääasiallisen rakentajan mukaan. Liiketaloudellisessa rakentamisessa rakentajana on yleensä rakennusliike tai jokin muu ulkopuolinen ammattirakentaja. Oma-toimisessa rakentamisessa vain osan tekee ammattirakentaja.

Vuoden 2010 lopulliset tiedot julkaistiin toukokuussa 2011. Siihen saakka vuoden 2010 tiedot olivat ennakkollisia. Aina samalla kun tuoreimmat tiedot julkaistaan, korjataan aiempia ennakkotietoja.

Perusvuoden 2005 vaihdon yhteydessä uudistettiin rakennushankkeiden hinnoittelua sekä päivitettiin laskentamenetel-

mä siten, että uudistettu indeksi kuvaa talonrakentamisen uudistuotannon määrää ja sen muutoksia mahdollisimman hyvin.

### Uudisrakentamisen volyymi-indeksi 2005=100, 12 kk:n liukuva muutos, syyskuu 2011, %



### Uudisrakentamisen volyymi-indeksi 2005=100

	Koko rakentaminen			Asuinrakentaminen			Muu rakentaminen			
	Yhteensä	Liiketaloudellinen rakentaminen	Omatoinen rakentaminen	Yhteensä	Liiketaloudellinen rakentaminen	Omatoinen rakentaminen	Yhteensä	Liiketaloudellinen rakentaminen	Omatoinen rakentaminen	
2005	100,0	100,0	100,0	100,0	100,0	100,0	100,0	100,0	100,0	
2006	103,9	107,1	99,7	104,6	108,5	101,4	103,1	106,1	96,7	
2007	115,7	125,6	103,0	101,7	104,5	99,3	130,7	140,6	109,8	
2008	113,4	130,0	92,1	85,5	84,6	86,3	143,1	162,3	102,5	
2009	85,7	93,7	75,3	62,9	60,2	65,2	110,0	117,6	93,8	
2010	96,9	103,2	88,8	91,4	98,1	85,8	102,8	106,8	94,2	
2010	1	85,6	89,7	80,2	77,2	76,2	78,0	94,5	99,4	84,1
	2	80,0	88,4	69,1	72,3	76,8	68,6	88,2	96,7	70,0
	3	76,3	87,4	61,9	69,6	78,3	62,4	83,4	93,8	61,1
	4	78,1	89,5	63,4	72,2	82,6	63,5	84,5	94,5	63,3
	5	85,2	95,7	71,6	77,5	88,5	68,3	93,4	100,9	77,6
	6	94,9	103,5	83,8	85,4	96,1	76,6	105,1	108,9	97,0
	7	101,3	105,3	96,2	92,3	98,4	87,3	110,9	110,2	112,4
	8	108,8	111,3	105,6	102,1	107,9	97,3	116,0	113,7	120,7
	9	114,3	116,3	111,6	112,1	118,1	107,1	116,6	115,1	119,7
	10	116,7	118,3	114,6	116,5	121,5	112,4	116,8	116,0	118,6
	11	114,8	118,6	109,9	113,8	118,8	109,6	115,9	118,6	110,4
	12	107,0	114,2	97,7	106,0	114,5	98,9	108,0	114,0	95,5
2011*	1	104,8	116,6	89,6	101,5	114,2	91,0	108,4	118,4	87,0
	2	96,2	111,8	76,1	91,2	107,8	77,4	101,6	114,7	73,9
	3	90,2	108,9	66,3	85,2	107,4	66,8	95,6	109,9	65,2
	4	88,8	108,3	63,6	81,8	104,7	62,7	96,3	110,9	65,3
	5	93,2	109,8	71,9	85,5	108,8	66,1	101,5	110,5	82,3
	6	99,4	111,1	84,3	89,9	110,9	72,4	109,5	111,2	105,9
	7	104,1	111,0	95,1	95,7	113,0	81,4	113,0	109,6	120,1
	8	111,6	118,4	102,8	105,1	121,9	91,2	118,5	115,8	124,1
	9	116,2	121,2	109,7	112,9	127,9	100,4	119,7	116,4	126,6

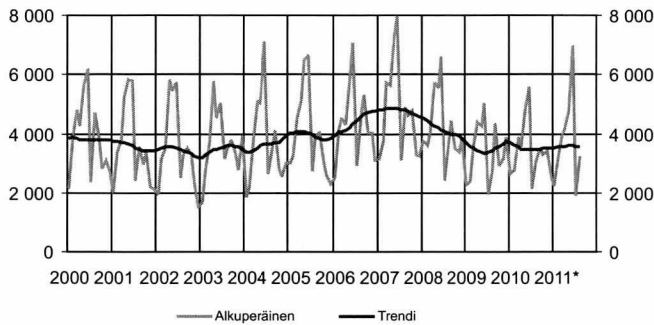
Lähde: Tilastokeskus, Uudisrakentamisen volyymi-indeksi

Lisätietoja: tilastokeskus.fi/til/ras

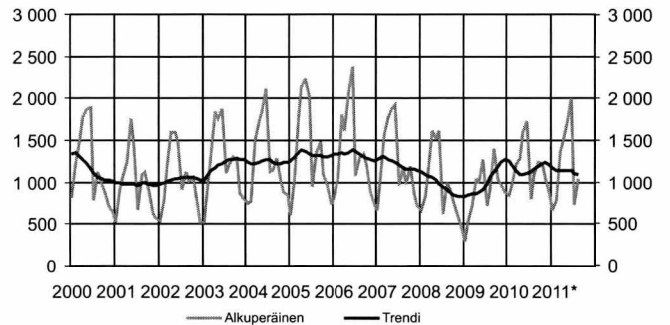
Tiedustelut: Merja Järvinen (09) 17 341

## Myönnetyt rakennusluvut, 1 000 m<sup>3</sup>

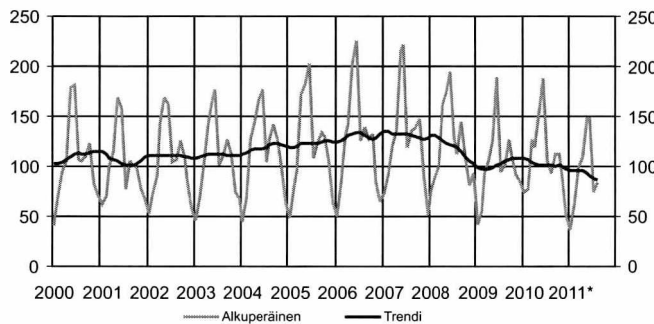
Koko maa



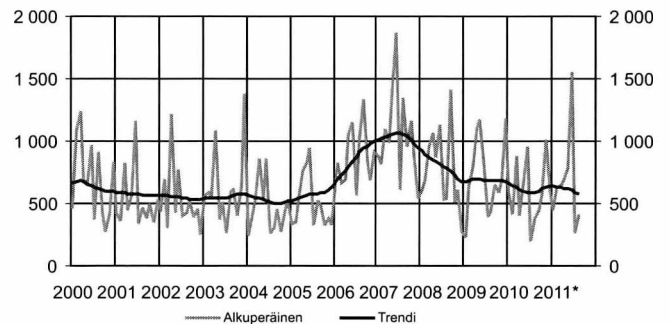
Pääkaupunkiseutu



Helsingin seutukunta



Turun seutukunta



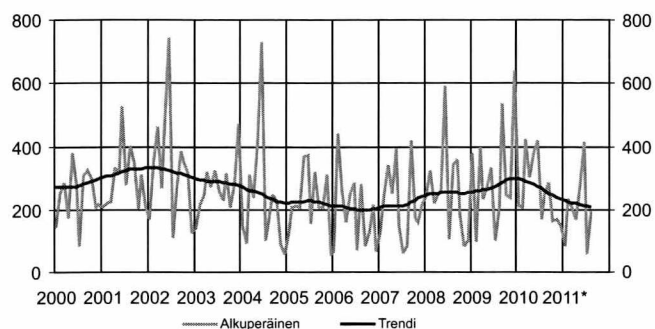
### Myönnetyt rakennusluvut kasvukeskuksissa, 1 000 m<sup>3</sup>

Vuosi	kk	Kokomaa		Pääkaupunkiseutu		Helsingin seutukunta		Turun seutukunta	
		Alkuper.	Muutos %	Alkuper.	Muutos %	Alkuper.	Muutos %	Alkuper.	Muutos %
2005		47 642	10	6 345	11	8 985	12	2 830	8
2006		52 483	10	8 742	38	12 297	37	2 794	-1
2007		57 396	9	10 395	19	12 909	5	2 988	7
2008		50 548	-12	8 218	-21	10 305	-20	2 910	-3
2009		40 804	-19	6 676	-19	9 387	-9	1 886	-35
2010		41 208	1	7 113	7	8 958	-5	1 936	3
			<i>Trendi</i>		<i>Trendi</i>		<i>Trendi</i>		<i>Trendi</i>
2006	I	11 203	12 002	2 330	1 863	2 889	2 587	619	626
	II	17 249	12 769	2 417	2 018	3 339	2 791	691	628
	III	12 881	13 563	2 043	2 139	2 662	2 981	487	636
	IV	11 150	14 178	1 953	2 242	3 407	3 124	997	642
2007	I	12 583	14 480	2 302	2 347	2 846	3 182	1 086	641
	II	20 951	14 485	3 639	2 434	4 362	3 193	1 102	631
	III	12 575	14 153	2 328	2 423	2 826	3 109	413	615
	IV	11 287	13 715	2 126	2 324	2 875	2 939	387	603
2008	I	11 418	13 283	2 380	2 186	2 815	2 755	813	597
	II	17 935	12 745	2 362	2 037	3 310	2 578	809	590
	III	10 440	12 173	1 442	1 939	1 803	2 440	392	581
	IV	10 755	11 424	2 034	1 888	2 377	2 360	896	572
2009	I	8 183	10 537	1 722	1 817	2 003	2 312	633	558
	II	13 667	10 168	1 983	1 753	2 903	2 311	445	542
	III	9 022	10 453	1 500	1 734	2 014	2 363	402	531
	IV	9 933	10 817	1 471	1 750	2 467	2 415	406	522
2010	I	9 325	10 762	2 257	1 752	2 827	2 359	463	516
	II	13 930	10 423	1 652	1 727	2 177	2 233	546	511
	III	8 708	10 274	1 484	1 753	1 745	2 244	398	508
	IV	9 246	10 430	1 719	1 834	2 209	2 402	529	504
2011*	I	9 388	10 970	1 600	1 801	2 345	2 242	373	507
	II	16 483	11 116	2 928	1 820	4 201	2 218	765	507
	III	8 837	10 989	1 360	1 776	1 720	2 194	435	505

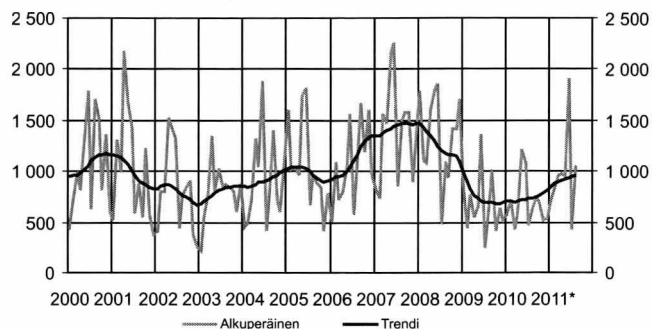


Myönnetyt rakennusluvut, 1 000 m<sup>3</sup>

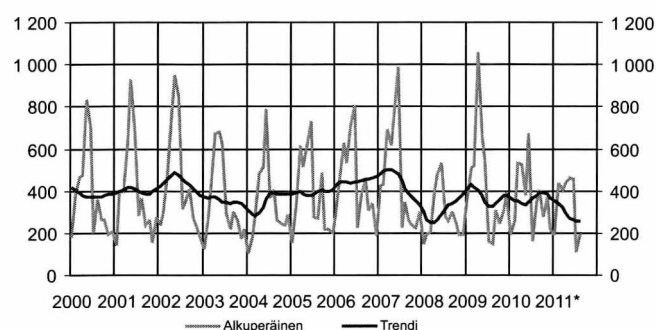
Tampereen seutukunta



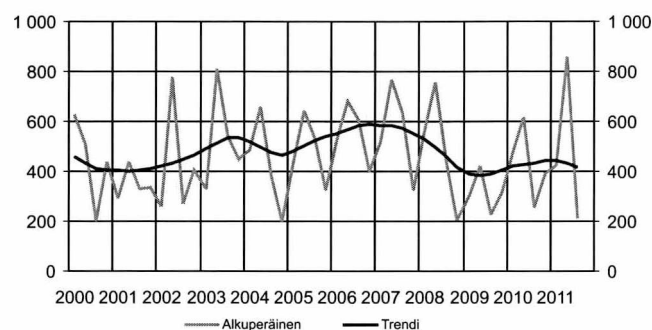
Jyväskylän seutukunta



Kuopion seutukunta



Oulun seutukunta

Myönnetyt rakennusluvut kasvukeskuksissa, 1 000 m<sup>3</sup>

Vuosi	kk	Tampereen seutukunta		Jyväskylän seutukunta		Kuopion seutukunta		Oulun seutukunta	
		Alkuper.	Muutos %	Alkuper.	Muutos %	Alkuper.	Muutos %	Alkuper.	Muutos %
2005		3 073	4	1 429	30	860	6	1 933	12
2006		2 560	-17	1 262	-12	1 012	18	2 212	14
2007		3 168	24	2 334	85	1 123	11	2 240	1
2008		3 570	13	1 615	-31	1 266	13	1 959	-13
2009		2 831	-21	1 285	-20	1 011	-20	1 267	-35
2010		2 417	-15	1 503	17	911	-10	1 743	38
			<i>Trendi</i>		<i>Trendi</i>		<i>Trendi</i>		<i>Trendi</i>
2006	I	561	678	178	328	237	229	524	553
	II	958	645	542	341	321	232	680	570
	III	518	635	340	355	264	236	608	583
	IV	523	663	202	375	190	240	400	588
2007	I	657	712	432	402	198	244	518	587
	II	1 008	759	717	424	434	249	765	585
	III	771	802	539	435	203	253	631	575
	IV	732	849	646	430	289	257	326	554
2008	I	778	897	253	411	261	262	555	532
	II	1 023	941	501	391	420	266	759	500
	III	1 393	966	224	382	440	270	439	456
	IV	376	944	637	381	145	275	206	414
2009	I	318	909	332	369	161	280	305	389
	II	1 284	887	299	351	309	284	422	379
	III	481	858	385	340	354	289	228	384
	IV	749	812	269	333	187	294	312	406
2010	I	574	740	152	333	186	299	477	427
	II	582	681	695	338	417	304	619	433
	III	775	672	365	339	192	309	256	439
	IV	486	702	291	337	116	314	392	454
2011*	I	708	765	250	331	148	324	426	445
	II	1 059	800	497	327	882	330	862	434
	III	762	827	288	321	243	336	211	415

Lähde: Tilastokeskus, Rakennus- ja asuntotuotanto  
 Lisätietoja: tilastokeskus.fi/til/ras  
 Tiedustelut: Heli Suonio (09) 17 341

## Rakennuskustannukset nousivat lokakuussa 2,4 prosenttia

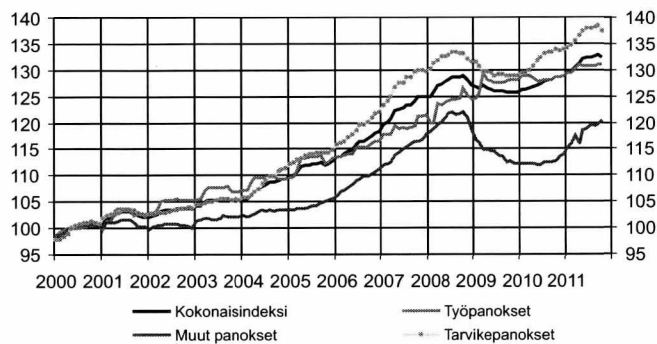
Rakennuskustannukset nousivat 2,4 prosenttia vuoden 2011 lokakuussa edellisen vuoden lokakuuhun verrattuna. Rakentamisen työkustannukset nousivat 1,9 prosenttia, tarvikepanosten hinnat 2,1 prosenttia ja muut panokset 5,7 prosenttia.

Vuositasolla kasvua oli muun muassa vesikatteiden, lämmöneristeiden, teräsbetonin sekä vesi-, viemäri- ja lämmitysputkien hinnoissa. Rakennuskustannusten osatekijöistä eniten

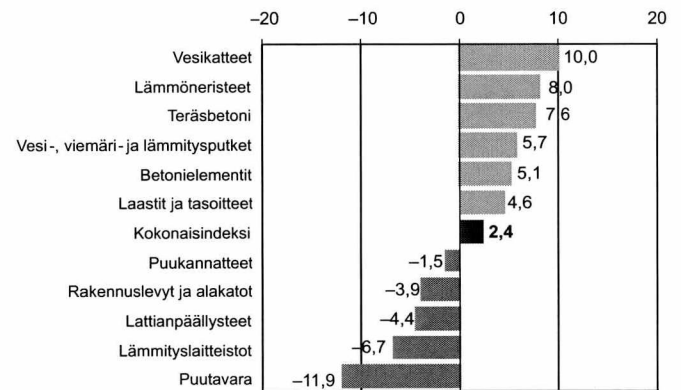
laskua vuoden takaisesta oli puutavaran, lämmityslaitteistojen sekä lattianpäällysteiden hinnoissa.

Syyskuusta lokakuuhun rakennuskustannusten kokonaisindeksi laski 0,4 prosenttia. Työpanosten hinnat pysyivät ennallaan ja tarvikkeiden hinnat laskivat 0,8 prosenttia. Muiden panosten hinnat nousivat 0,5 prosenttia

Rakennuskustannusindeksi 2000=100, pisteluku



Vuoden aikana tapahtuneet suurimmat muutokset, %, 10/2010–10/2011



Rakennuskustannusindeksi 2010=100<sup>1)</sup>

Vuosi	kk	Kokonaisindeksi		Panokset				Talotyytit					
		Vuosi- muutos %		Työ- panokset	Vuosi- muutos%	Tarvike- panokset	Vuosi- muutos %	Muut panokset	Vuosi- muutos %	Asuin- kerrostalo	Asuin- pientalo	Toimitila	Tuotanto- rakennus
2010		100,0		100,0		100,0		100,0		100,0	100,0	100,0	100,0
2010	1	99,0		100,4		98,6		97,3		99,0	98,9	99,2	99,0
	2	98,8		100,4		98,2		97,1		98,7	98,7	98,9	98,7
	3	99,3		100,4		98,8		98,3		99,1	99,2	99,5	99,2
	4	99,3		100,1		98,9		99,0		98,9	99,2	99,4	99,4
	5	99,3		99,5		99,1		99,5		99,4	99,4	99,3	99,2
	6	99,7		99,5		99,6		100,2		99,9	99,7	99,5	99,6
	7	100,2		99,7		100,2		101,4		100,5	100,3	100,1	100,1
	8	100,2		99,7		100,5		100,2		100,5	100,3	100,1	100,0
	9	100,6		99,9		100,9		100,7		100,7	100,6	100,5	100,4
	10	101,3		100,1		101,8		101,1		101,4	101,2	101,2	101,4
	11	101,1		100,1		101,4		102,1		100,9	101,2	101,0	101,3
	12	101,4		100,4		101,8		102,4		101,0	101,4	101,4	101,8
2011	1	101,7	2,7	100,8	0,4	102,0	3,4	103,1	6,0	101,2	101,8	101,7	102,0
	2	101,7	3,0	100,8	0,4	101,9	3,8	103,6	6,6	101,3	101,7	101,7	102,1
	3	102,4	3,2	101,5	1,1	102,4	3,7	105,0	6,9	101,9	102,3	102,5	102,8
	4	102,9	3,7	102,0	2,0	103,3	4,4	103,7	4,7	102,1	102,9	103,0	103,4
	5	103,5	4,2	101,9	2,4	103,9	4,8	106,1	6,6	103,0	103,5	103,5	103,9
	6	103,7	4,1	101,9	2,4	104,2	4,6	106,1	5,9	103,2	103,6	103,7	104,0
	7	103,8	3,6	101,8	2,1	104,4	4,2	106,5	5,0	103,1	103,7	103,9	104,4
	8	103,9	3,7	101,8	2,2	104,5	4,0	106,7	6,5	103,2	103,8	104,0	104,4
	9	104,1	3,6	102,0	2,1	104,8	3,8	107,1	6,4	103,4	103,9	104,2	104,7
	10	103,7	2,4	102,0	1,9	103,9	2,1	107,6	5,7	102,6	103,6	104,1	104,1

1) Rakennuskustannusindeksi julkaistiin 12.4.2011 uudella perusvuodella 2010. Tilaston tietosisältö on muuttunut uudistuksen yhteydessä.

Lähde: Tilastokeskus, Rakennuskustannusindeksi

Lisätietoja: tilastokeskus.fi/til/rki

Tiedustelut: Jan Moilanen (09) 17 341

## Sähkötarvikkeiden tukkumyynti kasvoi lokakuussa

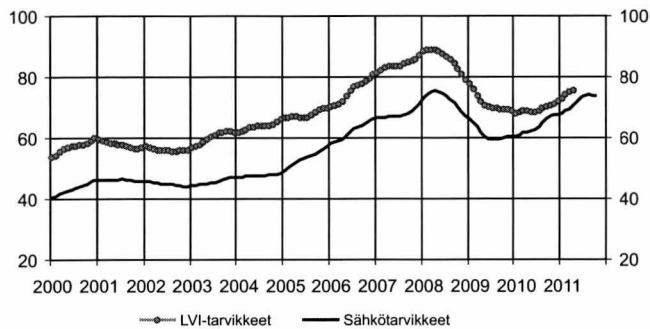
Sähkötarvikkeiden tukkumyynti oli tammi-lokakuussa runsaat 13 prosenttia suurempi kuin vuotta aiemmin. Lokakuussa myynti kasvoi 5,3 prosenttia vuoden 2010 lokakuusta. Myynnin arvo tammi-lokakuussa oli runsaat 719 miljoonaa euroa.

Rakennuskustannusindeksin tarvikeryhmittäisistä osaindeksistä (2000=100) ovat nousseet eniten vuoden aikana

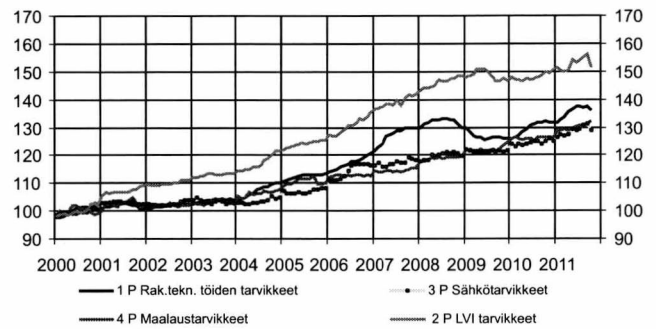
maalaustarvikkeiden hinnat, 4,8 prosenttia. Rakennusteknisten töiden tarvikkeiden ja sähkötarvikkeiden (ilman talouskojeita) hinnat nousivat runsaat 3 prosenttia. LVI-tarvikkeet nousivat lähes prosentin vuoden takaisesta.

LVI-tarvikkeiden tukkumyynnin tilastointi on muuttunut neljännesvuosittaiseksi.

Sähkö- ja LVI-tarvikkeiden tukkukaupan trendit, milj. euroa



Rakennuskustannusindeksi 2000=100, osaindeksit



Sähkö- ja LVI-tarvikkeiden tukkukauppa

	Sähkötarvikkeiden tukkukauppa			Rakennuskustannusindeksi 2000=100, osaindeksit				LVI-tarvikkeiden tukkukauppa <sup>1)</sup>					
	alkuper.	trendi	vuosi-	Rakennus-	LVI-tarvikkeet	Sähkötarvikkeet	Maalaus-	Aalkuper.	trendi	vuosi-			
	milj. euroa	milj. euroa	muutos %								teknisten töiden tarvikkeet	ilman talouskojeita	tarvikkeet
				1 P	2 P	3 P	4 P						
2010	1	50,6	60,6	-11,8	126,0	148,1	123,8	126,0	2007	I	222,7	242,4	17,7
	2	50,2	61,0	-6,6	126,4	146,8	123,1	126,3		II	252,6	247,3	12,6
	3	59,6	61,6	-1,0	126,9	147,1	123,8	125,7		III	259,2	248,8	7,8
	4	57,8	61,9	3,3	128,4	146,7	123,5	125,3		IV	261,2	253,0	8,2
	5	64,3	62,2	8,8	129,5	147,3	124,1	125,7	2008	I	236,0	260,9	6,0
	6	67,4	62,8	9,8	130,6	147,2	124,5	125,8		II	274,9	265,1	8,8
	7	54,4	63,7	0,1	131,3	147,4	125,2	125,1		III	269,3	257,7	3,9
	8	70,9	65,0	18,5	131,6	148,0	124,9	126,4		IV	251,5	242,7	-3,7
	9	80,7	66,2	9,2	131,8	148,6	124,1	126,5	2009	I	201,7	223,1	-14,5
	10	79,0	66,9	11,0	132,1	149,8	125,0	126,2		II	210,5	206,1	-23,4
	11	77,8	67,3	16,8	131,6	149,5	125,8	126,4		III	216,1	204,9	-19,8
	2011	12	63,4	67,6	10,0	131,7	150,9	125,2	126,5	2010	IV	219,2	209,6
1		56,5	68,0	11,6	131,8	151,5	126,2	128,8	I		182,0	206,1	-9,8
2		58,2	68,7	15,8	132,5	150,4	127,3	128,8	II		210,3	203,1	-0,1
3		68,6	69,5	15,0	133,5	149,8	127,1	129,3	III		248,8	206,8	15,1
4		60,3	70,6	4,4	135,3	150,2	127,4	128,9	2011	IV	240,3	209,5	9,6
5		80,0	72,1	25,5	136,5	154,3	129,4	129,8		I	209,5	218,2	15,1
6		73,8	73,3	9,9	137,4	153,1	128,7	130,1		II	256,9	239,3	22,2
7		65,5	73,9	21,0	137,2	153,6	129,3	130,8	2011	III	272,1	253,6	9,4
8		81,5	74,0	14,1	137,1	155,1	130,5	130,4					
9		91,6	73,9	13,2	137,4	156,1	131,3	131,4					
10	83,3	73,9	5,3	136,2	151,2	129,0	132,2						

1) LVI-tarvikkeiden tilastointi on muuttunut 6/2011 neljännesvuosittaiseksi.

Vuosina 1995–1999 tilastossa mukana vain LV tarvikkeet. Sähkötarvikkeiden otoksessa mukana 14 yritystä, jotka edustavat yli 95 prosenttia Suomen sähkötukkukaupasta. Neljännesvuosittain seurataan 45 tuoteryhmän myyntiä.

LVI-tarvikkeiden luvuissa on mukana neljän yrityksen tiedot. Ne kattavat 95 prosenttia LVI-tarvikkeiden tukkukaupan kokonaismyynnistä.

Lähde: Sähköteknisen Kaupan Liitto ry ja LVI-teknisen kaupan liitto ry. Tiedustelut: Sähköteknisen Kaupan Liitto Raine Teräsvuori 09 696 3700, [www.stkliitto.fi](http://www.stkliitto.fi), LVI-Teknisen kaupan liitto ry., Magnus Sirén 010 422 6563, [www.tekninen.fi](http://www.tekninen.fi)

## Rakennusyritysten liikevaihto kasvoi kesä-elokuussa

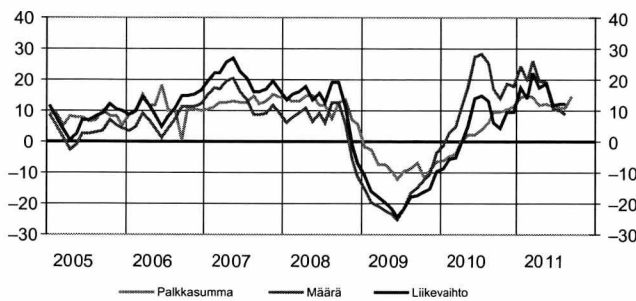
Talonrakennusyritysten liikevaihto kasvoi kesä-elokuussa 12,1 prosenttia vuotta aiemmasta. Elokuussa kasvua oli 18,2 prosenttia. Erikoistuneen rakentamisen yritysten kesä-elokuun liikevaihto kasvoi 9,5 prosenttia vuoden 2010 vastaavasta ajanjaksosta. Elokuun liikevaihto oli 18,9 prosenttia vuodentakaisista suurempi.

Talonrakennusyritysten myynnin määrä kasvoi kesä-elokuussa 8,5 prosenttia vuotta aiemmasta. Samana aikana

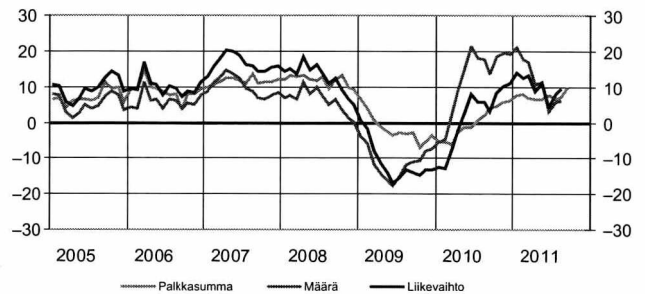
erikoistuneen rakentamisen yritysten myynnin määrä kasvoi lähes 6 prosenttia. Myynnin määrä lasketaan poistamalla liikevaihdosta hintojen muutosten vaikutukset.

Talonrakennusyritysten maksama palkkasumma kasvoi heinä-syyskuussa 14,8 prosenttia vuotta aiemmasta. Erikoistuneen rakentamisen yritysten maksama palkkasumma oli heinä-syyskuussa 10 prosenttia edellisvuotista suurempi.

Talonrakentamisen kuukausikuvaajien vuosimuutokset, %



Erikoistuneen rakentamisen kuukausikuvaajien vuosimuutokset, %



Talonrakentamisen kuukausikuvaajat TOL2008<sup>2)</sup>

	Liikevaihtoindeksi 2005=100 <sup>3)</sup>				Palkkasummaindeksi 2005=100				Myynnin määräindeksi 2005=100				
	41 Talonrakentaminen		43 Erikoistunut rakennustoiminta		41 Talonrakentaminen		43 Erikoistunut rakennustoiminta		41 Talonrakentaminen		43 Erikoistunut rakennustoiminta		
	Alku-peräinen	Vuosi-muutos <sup>1)</sup> %	Alku-peräinen	Vuosi-muutos <sup>1)</sup> %	Alku-peräinen	Vuosi-muutos <sup>1)</sup> %	Alku-peräinen	Vuosi-muutos <sup>1)</sup> %	Alku-peräinen	Vuosi-muutos <sup>1)</sup> %	Alku-peräinen	Vuosi-muutos <sup>1)</sup> %	
2005	100,0		100,0		100,0		100,0		100,0		100,0		
2006	112,6	12,6	110,4	10,4	110,6	10,6	108,9	8,9	108,4	8,4	106,3	6,3	
2007	135,1	20,0	130,0	17,8	125,4	13,4	121,9	12,0	121,7	12,2	116,6	9,7	
2008	147,5	9,1	143,3	10,2	138,2	10,2	135,4	11,1	126,6	4,1	122,9	5,4	
2009	122,0	-17,3	124,3	-13,2	126,7	-8,4	132,1	-2,4	106,4	-16,0	108,4	-11,8	
2010	129,8	6,4	129,7	4,4	133,3	5,3	133,5	1,0	124,5	17,1	124,5	14,8	
2010	1	82,8	-8,6	82,9	-12,3	97,9	-5,9	108,3	-5,3	76,7	-1,2	76,8	-5,3
	2	96,3	-5,7	95,7	-12,9	113,8	-4,8	114,6	-5,1	90,0	3,2	89,4	-4,8
	3	114,2	-5,5	117,6	-7,4	117,7	-3,5	125,2	-5,6	107,4	4,9	110,6	2,8
	4	113,5	-0,9	111,9	-2,7	129,3	0,6	126,7	-2,3	107,8	10,5	106,3	8,5
	5	121,9	4,8	123,1	2,4	122,8	2,7	123,0	-0,8	116,7	17,3	117,8	14,6
	6	161,3	13,7	156,9	8,1	159,1	2,8	149,0	-0,9	155,3	27,4	151,0	21,2
	7	123,7	14,6	115,7	5,6	161,0	4,5	160,2	1,0	119,6	28,1	111,9	18,1
	8	162,9	12,8	133,4	5,8	127,9	6,5	131,1	2,1	157,9	25,3	129,2	17,6
	9	138,7	5,9	146,7	3,0	134,1	9,4	134,8	3,8	134,5	16,7	142,2	13,5
	10	133,8	4,1	149,3	8,2	144,8	9,6	141,8	4,7	129,8	13,8	144,8	18,2
	11	161,5	9,5	151,6	10,2	131,7	10,5	129,5	5,7	156,3	18,6	146,8	19,3
	12	146,9	9,6	170,9	10,9	159,8	11,4	157,0	6,0	142,2	17,6	165,4	18,9
2011	1	103,9	17,2	100,3	13,9	116,1	14,5	118,3	7,6	100,3	24,4	96,8	20,9
	2	114,4	14,0	104,2	12,4	127,2	14,6	122,9	8,0	110,2	19,5	100,4	17,8
	3	140,9	22,3	131,8	13,4	131,3	14,1	129,6	7,0	135,2	26,0	126,4	16,8
	4	125,8	17,5	117,8	8,7	143,1	11,8	136,4	6,6	120,1	19,7	112,5	10,7
	5	148,1	18,5	141,7	10,8	138,3	12,2	131,6	6,5	140,3	19,1	134,2	11,4
	6	169,1	11,6	149,8	4,3	172,9	11,2	159,0	7,5	159,1	10,4	140,9	3,2
	7	140,3	12,4	135,9	8,0	178,0	10,9	168,5	6,5	131,4	10,0	127,2	5,7
	8	192,8	12,1	158,8	9,5	144,1	10,8	144,3	7,3	179,3	8,5	147,7	6,0
	9					163,3	14,8	156,0	10,0				

1) Vuosi muutos on alkuperäisen sarjan kolmen viimeisimmän kuukauden keskiarvon muutos edellisen vuoden vastaavasta ajanjaksosta.

2) Tilastossa otettiin käyttöön uusi toimialaluokitus TOL2008 sekä uusi perusvuosi 2005=100 huhtikuussa 2009.

3) Rakentamispalveluiden käänteinen arvonsävero otettiin Suomessa käyttöön huhtikuussa 2011 (hallituksen esitys 41/2010). Uudistus aiheuttaa muutoksia tämän tilaston lähdeaineistona käytettävään Verohallinnon kausiveroaineistoon huhtikuun 2011 tiedoista lukien. Verouudistuksen vaikutus liikevaihtoindeksiin on pyritty eliminoimaan uudistamalla liikevaihdon muodostussääntöä. Uuden muodostussääntö mukainen liikevaihtotieto on mahdollisimman vertailukelpoinen vanhan liikevaihtotiedon kanssa.

Lähde: Tilastokeskus, Rakentamisen kuukausikuvaajat

Lisätietoja: tilastokeskus.fi/ti/r/v

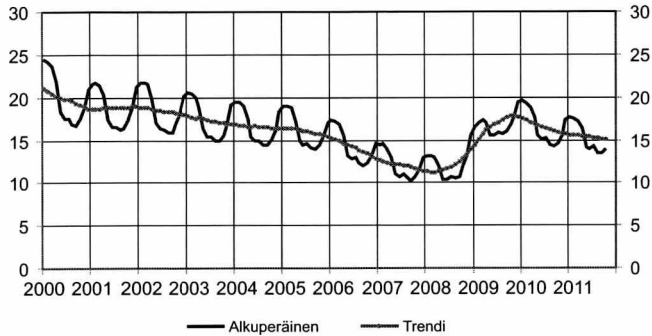
Tiedustelut: Mira Kuussaari (09) 17 341

## Talonrakennusalan työttömyys väheni lokakuussa

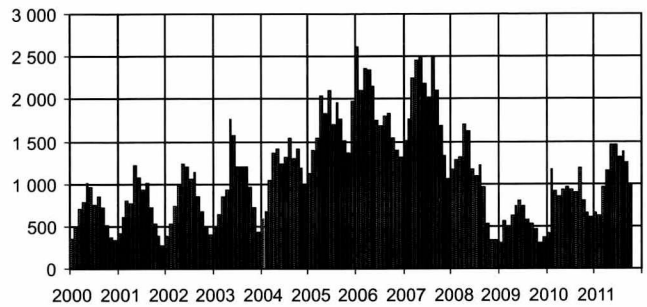
Talonrakennusalan työttömyys väheni hieman kuluvan vuoden lokakuussa, jolloin työttömiä työnhakijoita toimialalla oli 13 900. Viime vuoden lokakuussa työttömiä talonrakentajia oli runsaat 14 600 eli 5 prosenttia enemmän kuin nyt.

Avoimia työpaikkoja oli talonrakennusallalla lokakuun loppussa 991. Määrä on 24 prosenttia vuoden 2010 lokakuuta enemmän. Syyskuusta lokakuuhun talonrakentamisen avoimet työpaikat vähenivät 255 työpaikalla.

Talonrakennusalan työttömät, 1 000 henkeä



Talonrakennusalan avoimet työpaikat, kpl



### Talonrakennusalan työllisyys

		Työttömät (TEM)			Avoimet työpaikat (TEM)	
		1 000 henkeä	Trendi	Vuosi- muutos %	Kpl	Vuosi- muutos %
2005	k.a.	16,1		-3	1 690	44
2006	k.a.	14,2		-12	1 972	17
2007	k.a.	12,0		-14	1 972	0
2008	k.a.	12,0		0	1 065	-44
2009	k.a.	16,7		39	542	-54
2010	k.a.	16,5		-2	861	59
2010	1	19,6	17,54	19	415	40
	2	19,3	17,30	13	1 178	108
	3	18,8	17,07	8	913	84
	4	17,6	16,89	3	853	38
	5	15,5	16,69	0	937	28
	6	15,0	16,52	-3	956	18
	7	15,3	16,38	-4	931	27
	8	14,5	16,20	-8	894	54
	9	14,3	15,98	-11	1 183	124
	10	14,7	15,82	-13	802	71
	11	15,6	15,73	-12	655	114
	12	17,3	15,66	-11	616	67
2011	1	17,7	15,6	-10	659	59
	2	17,6	15,6	-9	627	-47
	3	17,2	15,5	-8	961	5
	4	16,4	15,4	-7	1 151	35
	5	14,2	15,4	-9	1 466	56
	6	13,9	15,3	-7	1 454	52
	7	14,3	15,3	-7	1 321	42
	8	13,4	15,2	-8	1 374	54
	9	13,4	15,1	-6	1 246	5
	10	13,9	15,1	5	991	24

Lähde: Tilastokeskus, Työvoimatutkimus, Työ- ja elinkeinoministeriö

Lisätietoja: tilastokeskus.fi/til/tyti, tem.fi

Tiedustelut: Kalle Sinivuori (09) 17 341 ja TEM, työnvälitystilasto 010 60 4001

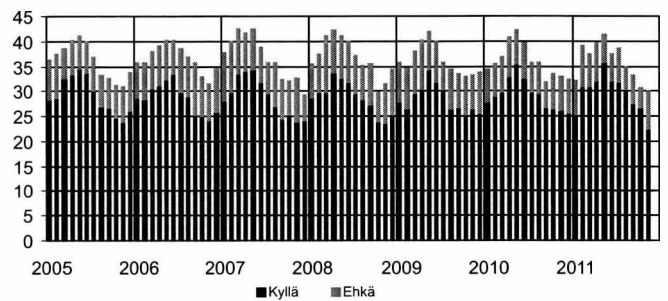
## Korjausrakentamisessa tehdyt työtunnit lisääntyivät lokakuussa

Kuluvan vuoden lokakuussa tehtiin talonrakentamisessa ja erikoistuneessa rakentamisessa yhteensä 27,2 miljoonaa työtuntia. Määrä on kasvanut 3,4 prosenttia vuodentakaisesta.

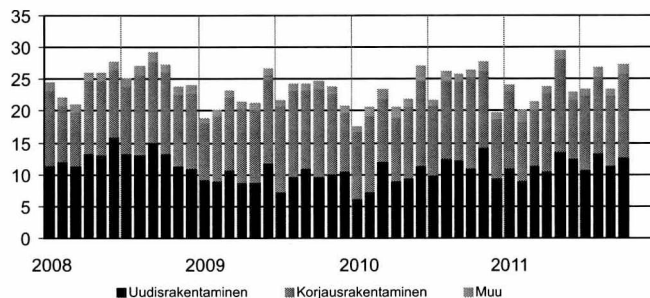
Uudisrakentamisessa tehtiin lokakuussa 12,8 miljoonaa työtuntia, mikä on yli 16 prosenttia enemmän kuin vuoden 2010 lokakuussa. Korjausrakentamisessa tehtiin 13,2 miljoonaa työtuntia. Se on runsas 9 prosenttia vähemmän kuin vuotta aiemmin. Korjausrakentamisen tuntien osuus kaikista talonrakentamisesta tehdyistä tunneista oli 49 prosenttia.

Lokakuun Kuluttajabarometrin mukaan kotitalouksien asunon korjaus- ja peruskorjausaikomukset ovat hieman vähentyneet viime vuodesta.

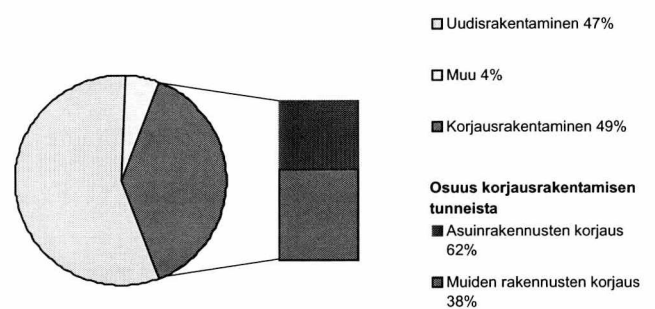
### Kotitalouksien asunon korjausaikomukset, prosenttia kotitalouksista



### Talonrakennusalan ammattirakentajien työtuntijakauma, milj. tuntia, TOL 2008



### Talonrakennusalan ammattirakentajien (TOL 2008) työtuntijakauma lokakuu 2011



### Korjausrakentaminen

Vuosi	kk	Kotitalouksien asunon korjausaikomukset Prosenttia kotitalouksista				Talonrakennusalan ammattirakentajien työtunnit TOL 2008 <sup>1)</sup> milj. tuntia				Korjausrakentamisen tuntien jakauma, %	
		Asunnon korjaus		Peruskorjaus		Yhteensä	Uudis- rakentaminen	Korjaus- rakentaminen	Muu	Asuinrakennusten korjaus	Muiden rakennusten korjaus
kyllä	ehkä	kyllä	ehkä								
2010	1	27,8	6,4	15,6	6,3	17,5	6,3	10,5	0,7	59,0	41,0
	2	29,0	6,4	15,7	7,1	20,5	7,4	11,8	1,3	68,3	31,7
	3	29,9	7,0	15,3	7,2	23,3	12,2	9,8	1,4	63,1	36,9
	4	33,0	7,8	17,4	7,1	20,5	9,1	9,9	1,6	63,1	36,9
	5	35,4	6,9	17,2	7,1	21,9	9,6	11,2	1,0	63,7	36,4
	6	32,5	7,1	16,1	6,3	27,0	11,5	13,3	2,1	69,2	30,8
	7	29,9	5,7	15,5	6,1	21,6	9,9	11,1	0,6	62,7	37,3
	8	29,6	6,1	17,3	7,0	26,1	12,6	12,3	1,2	52,9	47,1
	9	26,7	5,2	17,1	6,1	25,8	12,4	12,2	1,2	55,8	44,2
	10	26,5	7,0	16,5	8,1	26,3	11,0	14,5	0,8	62,2	37,8
	11	26,1	6,8	15,3	7,2	27,6	14,3	12,0	1,3	63,7	36,3
	12	25,6	6,7	15,6	7,7	19,7	9,4	9,4	0,9	62,9	37,2
2011	1	25,2	6,9	13,5	8,1	24,1	11,0	12,2	0,8	56,5	43,5
	2	30,8	8,2	17,9	6,8	20,0	9,1	9,3	1,6	52,8	47,3
	3	30,9	6,6	15,8	5,7	21,4	11,5	8,9	1,0	57,1	42,9
	4	32,0	7,7	18,5	7,6	23,8	10,5	12,3	1,0	52,2	47,8
	5	35,7	5,7	19,0	5,7	29,4	13,7	14,6	1,0	69,9	30,2
	6	32,0	5,4	16,1	5,0	23,0	12,5	9,4	1,1	59,7	40,3
	7	31,8	6,6	17,1	6,9	23,4	10,9	11,5	1,0	55,6	44,4
	8	30,3	4,5	14,5	6,3	26,7	13,5	12,1	1,1	72,3	27,8
	9	27,5	5,6	14,8	6,7	23,4	11,5	10,9	1,0	51,3	48,7
	10	26,8	3,9	15,9	6,3	27,2	12,8	13,2	1,2	61,7	38,3
	11	22,6	7,4	15,4	5,2						

1) Tiedot perustuvat Työvoimatutkimukseen, jossa siirryttiin TOL 2008 luokitukseen vuoden 2009 alusta. Työtunnit sisältävät talonrakentamisen ja erikoistuneen rakentamisen tunnit.

Lähde: Tilastokeskus, Kuluttajabarometri ja Korjausrakentaminen  
Tiedustelut: Pertti Kangassalo ja Kaj Isaksson (09) 17 341

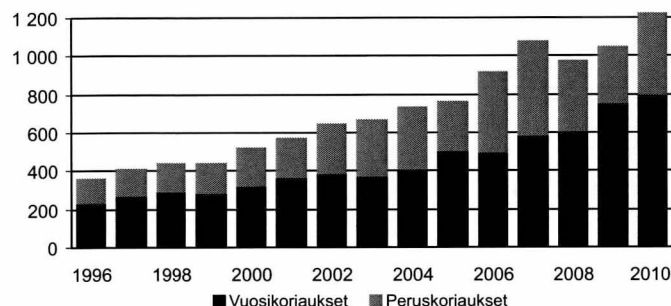
## Asuntoyhteisöjen korjausten arvo nousi 18 prosenttia vuonna 2010

Vuonna 2010 asunto-osakeyhtiöt ja aravalainoitettut asuntoyhteisöt korjasivat rakennuksiaan kaikkiaan 1,6 miljardilla eurolla, mikä on 17,8 prosenttia enemmän kuin vuonna 2009.

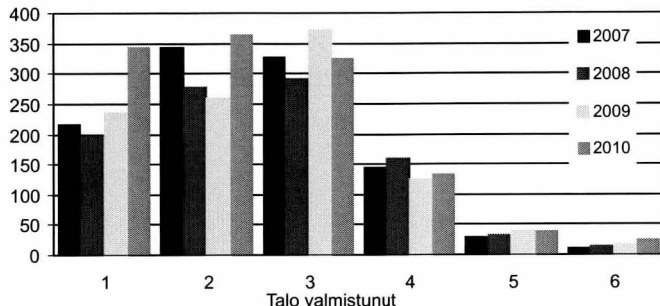
Asunto-osakeyhtiöiden korjaukset muodostivat noin kolme neljännestä koko asuntoyhteisöjen korjauksista eli kaikkiaan noin 1,2 miljardia euroa. Asunto-osakeyhtiöiden korjaukset

nousivat noin 17 prosenttia edellisestä vuodesta. Asunto-osakeyhtiöiden hoitokuluihin kuuluvat vuosikorjauskustannukset kasvoivat 5,5 prosenttia ja taseeseen aktivoidut korjauskustannukset kasvoivat voimakkaasti, 48 prosenttia. Syy vahvaan kasvuun on 1950- ja 1960-luvuilla valmistuneiden kerrostalo-asuntoyhtiöiden suuret korjauskulut.

### Asuntotuotanto, asunnot kpl



### Asunto-osakeyhtiöiden korjauskustannukset, milj. euroa



### Asunto-osakeyhtiöiden korjauskustannukset

Talo valmistunut	Korjaukset yhteensä, milj. €													
	1998	1999	2000	2001	2002	2003	2004	2005	2006	2007	2008	2009	2010*	
ennen 1960	33,6	42,0	30,0	91,1	97,1	145,6	154,9	141,2	203,0	216,7	196,2	236,5	344,2	
1960-luvulla	41,2	37,0	91,0	45,4	84,8	162,6	193,4	225,6	245,2	343,5	277,9	258,0	364,3	
1970-luvulla	48,8	69,0	55,1	57,9	45,8	239,0	257,4	265,2	312,4	328,9	291,1	371,6	325,2	
1980-luvulla	21,0	7,6	19,1	8,6	23,1	97,4	104,3	94,8	118,2	145,5	160,2	125,3	133,9	
1990-luvulla	1,7	1,7	0,7	2,5	0,1	21,8	20,0	26,8	22,6	30,0	32,3	40,3	38,5	
2000-luvulla				1,2	2,6	7,8	12,9	11,9	14,4	17,0	24,6			
<b>Yhteensä</b>	<b>146,3</b>	<b>157,3</b>	<b>195,9</b>	<b>205,6</b>	<b>250,9</b>	<b>667,6</b>	<b>732,6</b>	<b>761,4</b>	<b>914,4</b>	<b>1 076,5</b>	<b>972,1</b>	<b>1 048,7</b>	<b>1 230,7</b>	

### Asunto-osakeyhtiöiden korjauskustannukset <sup>1)</sup>

Vuosi	Rivitalot		Kerrostalot		Yhteensä		Kaikki yhteensä
	Vuosikorjaukset	Peruskorjaukset	Vuosikorjaukset milj. euroa	Peruskorjaukset	Vuosikorjaukset	Peruskorjaukset	
1995	31,1	14,3	178,3	107,6	209,4	121,9	331,3
1996	42,0	16,0	192,6	107,6	234,6	123,6	358,2
1997	55,5	21,0	214,4	115,2	269,9	136,2	406,2
1998	53,8	26,9	235,5	119,4	289,3	146,3	435,6
1999	48,8	21,9	237,1	134,6	285,9	156,4	442,3
2000	62,5	50,3	260,1	145,6	322,6	195,9	518,5
2001	71,9	15,4	296,7	190,2	368,6	205,6	574,2
2002	76,1	43,4	313,6	207,4	389,7	250,8	640,5
2003	75,9	66,1	300,4	225,3	376,3	291,4	667,7
2004	85,6	52,5	325,9	268,7	411,5	321,1	732,6
2005	101,3	42,8	404,7	212,6	505,9	255,5	761,4
2006	95,6	51,9	404,6	362,2	500,1	414,2	914,3
2007	118,8	91,7	465,3	440,3	584,2	492,3	1 076,5
2008	108,8	69,7	501,1	292,5	609,9	362,2	972,1
2009	154,7	25,2	600,8	267,9	755,6	293,1	1 048,7
2010*	140,2	59,5	657,2	373,8	797,4	433,3	1 230,7

#### 1) Korjauskustannukset

Aineisto on kerätty vuosittain tehtävän asuntoyhteisöjen tilinpäätöstilaston tiedonkeruun yhteydessä ja kustannusten arvio koskee kaikkia yli 700 m<sup>2</sup> suuruisia asunto-osakeyhtiöitä.

Asunto-osakeyhtiöiden korjauskustannusten laskenta perustuu noin 2 400 asunto-osakeyhtiön otantaan.

Lähde: Tilastokeskus, Asunto-osakeyhtiöiden korjaukset 2010

Lisätietoja: tilastokeskus.fi/til/kora

Tiedustelut: Kaj Isaksson (09) 17 341

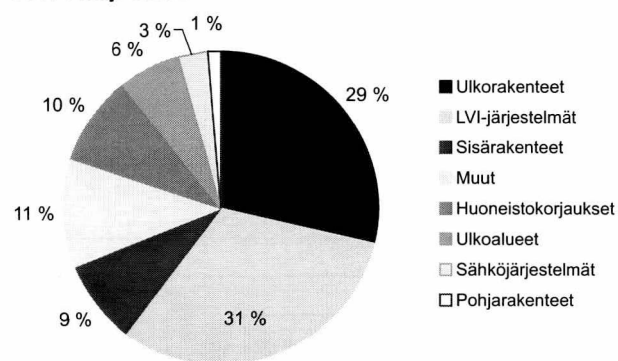
## Eniten korjattiin vuonna 2010 rakennusten LVI-järjestelmiä

Runasas 30 prosenttia kaikista asunto-osakeyhtiöiden korjauskustannuksista kohdistui rakennusten LVI-järjestelmien korjauksiin, kuten putkiremontteihin. Vain neljäsosa kaikista korjauksista kohdistui rakennusten ulkopuolisten rakenteiden korjauksiin, kuten ulkoseinien, kattorakenteiden, ikkunoiden, ulko-ovien ja parvekkeiden korjauksiin.

Rakennuksen sisä- ja ulkorakenteiden korjauskustannukset olivat noin 10 prosenttia kaikista asunto-osakeyhtiöiden korjauksista. Loput korjauskustannukset kohdistuivat ulkoalueiden, rakennuksen pohjarakenteiden, huoneistojen, sähköjärjestelmien ja muihin korjaustoimenpiteisiin. Aravalainoitettuja asuntoyhteisöjä korjattiin noin 410 miljoonalla eurolla. Kasvu edellisestä vuodesta oli 19 prosenttia. Etenkin pääkaupunkiseudun arvatalot peruskorjasivat rakennuksiaan voimak-

kaasti. Peruskorjausten arvo kasvoi lähes kolmanneksen edellisestä vuodesta.

Asunto-osakeyhtiöiden vuosikorjaukset 2010  
797,4 milj. euroa



### Asunto-osakeyhtiöiden korjausrakentaminen, korjauskohteet

	Vuosikorjaukset korjauskohteittain											
	milj. €											
	1999	2000	2001	2002	2003	2004	2005	2006	2007	2008	2009	2010*
Ulkorakenteet	110,0	110,2	94,4	117,5	99,0	136,4	185,1	151,7	149,2	173,7	281,8	227,4
LVI-järjestelmät	63,7	65,6	73,6	99,7	91,8	93,2	90,8	122,9	155,0	167,1	196,0	252,6
Sisä- ja ulkorakenteet	36,3	27,9	38,7	53,7	45,9	47,4	67,8	54,8	100,1	56,5	70,9	70,0
Muut	17,7	21,2	22,7	33,7	50,1	40,8	50,8	58,7	70,7	35,6	43,8	87,2
Huoneistokorjaukset	19,5	22,4	31,2	37,4	34,2	27,0	30,1	42,8	41,7	69,9	70,2	77,0
Ulkoalueet	22,9	12,4	21,6	25,7	28,6	36,8	48,0	35,2	23,8	66,5	51,4	49,0
Sähköjärjestelmät	12,8	11,8	13,6	18,8	18,4	23,2	27,0	28,4	26,5	27,1	28,9	23,4
Pohjarakenteet	2,2	8,1	6,9	3,2	8,3	6,7	6,3	5,6	17,1	13,5	12,7	10,8
<b>Yhteensä</b>	<b>285,1</b>	<b>279,2</b>	<b>302,7</b>	<b>389,7</b>	<b>376,3</b>	<b>411,5</b>	<b>505,9</b>	<b>500,1</b>	<b>584,1</b>	<b>609,9</b>	<b>755,7</b>	<b>797,4</b>

	Peruskorjaukset korjauskohteittain											
	milj. €											
	1999	2000	2001	2002	2003	2004	2005	2006	2007	2008	2009	2010*
Ulkorakenteet	87,8	99,1	111,1	118,2	159,9	128,4	129,4	207,8	210,5	156,3	117,0	86,7
Sähköjärjestelmät	1,9	5,9	3,2	2,4	3,4	15,9	4,0	3,1	2,8	0,7	2,1	0,6
LVI-järjestelmät	46,1	37,3	37,7	42,7	79,6	123,8	72,7	108,4	159,8	93,0	110,0	259,9
Huoneistokorjaukset	1,9	5,4	1,7	5,3	8,4	4,7	15,1	12,5	15,1	15,8	11,5	8,7
Ulkoalueet	9,8	4,4	13,1	9,6	12,1	13,9	13,1	31,0	39,7	27,6	18,6	15,5
Sisä- ja ulkorakenteet	5,2	30,4	8,4	16,0	12,3	16,6	11,8	46,2	51,7	43,4	24,8	23,0
Muut	0,3	0,3	0,4	2,6	9,6	10,4	2,0	1,1	3,5	5,3	1,1	3,3
Pohjarakenteet	4,4	8,1	1,4	2,9	6,1	7,4	7,4	4,1	9,2	20,1	8,4	35,6
<b>Yhteensä</b>	<b>157,3</b>	<b>190,9</b>	<b>177,0</b>	<b>199,7</b>	<b>291,4</b>	<b>321,1</b>	<b>255,5</b>	<b>414,2</b>	<b>492,3</b>	<b>362,2</b>	<b>293,5</b>	<b>433,3</b>

	Korjaukset korjauskohteittain yhteensä											
	milj. €											
	1999	2000	2001	2002	2003	2004	2005	2006	2007	2008	2009	2010*
Ulkorakenteet	197,8	209,2	205,5	235,7	258,9	264,8	314,5	359,5	359,7	330,0	398,8	314,1
LVI-järjestelmät	109,8	102,9	111,3	142,4	171,4	217	163,5	231,3	314,8	260,1	306,0	512,5
Ulkoalueet	32,6	16,8	34,7	35,3	40,7	64	79,6	101,0	81,4	94,1	70,0	64,5
Sisä- ja ulkorakenteet	41,5	58,4	47,1	69,7	58,2	47,2	50,0	36,3	151,8	99,9	95,7	93,0
Pohjarakenteet	6,6	16,1	8,3	6,1	14,4	45,5	65,9	71,2	26,3	33,6	21,1	46,4
Huoneistokorjaukset	21,4	27,8	32,9	42,7	42,6	40,9	43,2	73,8	85,8	85,7	81,7	85,7
Sähköjärjestelmät	14,6	17,7	16,8	21,2	21,8	39,1	31,0	31,5	29,3	27,8	31,0	24,0
Muut	18,0	21,5	23,1	36,3	59,7	14,1	13,7	9,7	27,3	40,9	44,9	90,5
<b>Yhteensä</b>	<b>442,3</b>	<b>470,1</b>	<b>479,7</b>	<b>589,4</b>	<b>667,7</b>	<b>732,6</b>	<b>761,4</b>	<b>914,3</b>	<b>1 076,4</b>	<b>972,1</b>	<b>1 049</b>	<b>1 231</b>

Lähde: Tilastokeskus, Asunto-osakeyhtiöiden korjaukset 2010

Lisätietoja: tilastokeskus.fi/til/kora

Tiedustelut: Kaj Isaksson (09) 17 341



## Suurimpien rakennusyritysten korjausrakentamisen liikevaihto kasvoi 3 prosenttia vuonna 2010

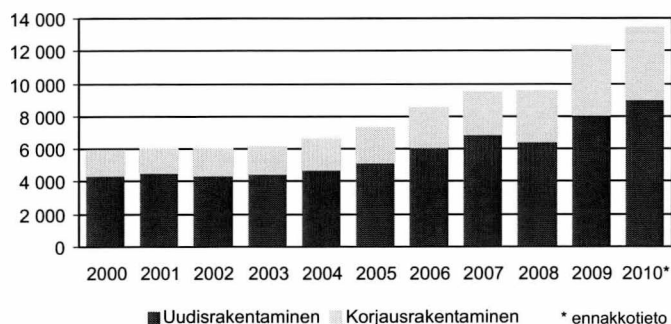
Vähintään 10 hengen rakennusyritysten korjausrakentamisesta kertynyt liikevaihto oli vuonna 2010 kaikkiaan 4,4 mrd. euroa. Korjausrakentaminen on pysynyt lähes samalla tasolla kuin vuonna 2009. Kasvua edelliseen vuoteen oli 3 prosenttia.

Kaikkiaan vähintään 10 hengen rakennusyritysten rakentamisen liikevaihto oli 13,3 mrd. euroa. Uudisrakentamisen osuus liikevaihdosta oli 68 prosenttia ja korjausrakentamisen osuus 32 prosenttia. Talonrakentamisen toimialalla toimivien

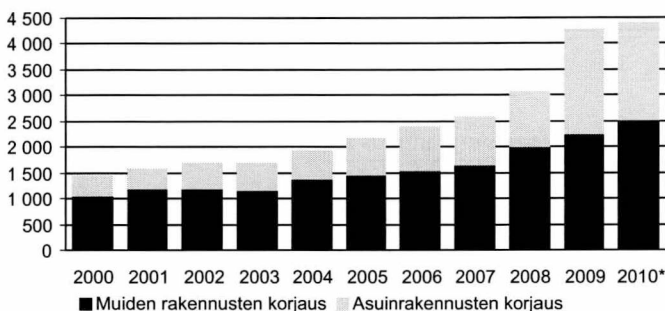
yritysten osuus korjausten liikevaihdosta oli 48 prosenttia ja erikoistuneen rakentamisen eli rakennusasennusten ja viimeistelyn osuus korjausten liikevaihdosta oli 52 prosenttia.

Noin 57 prosenttia korjausten liikevaihdosta muodostui muiden kuin asuinrakennusten korjauksista. Asuinrakennusten korjausten osuus talonrakentamisen korjausten liikevaihdosta oli 42 prosenttia.

Suurimpien talonrakennusyritysten liikevaihto, milj. euroa



Suurimpien talonrakennusyritysten korjauskohteet



Suurimpien talonrakennusyritysten liikevaihto, miljoonaa euroa

Yrityksen toimiala	2000	2001	2002	2003	2004	2005	2006	2007	2008	2009	2010*	vuosi- muutos %
<b>Uudisrakentaminen</b>												
Talonrakentaminen	3 561	3 634	3 518	3 564	3 874	4 120	4 926	5 560	4 874	5 822	5 981	2,7
Erikoistunut rakennustoiminta	851	881	850	864	815	993	1 191	1 291	1 591	2 242	2 998	33,7
Yhteensä	4 412	4 515	4 368	4 428	4 689	5 114	6 117	6 851	6 465	8 064	8 979	11,3
<b>Korjausrakentaminen</b>												
Talonrakentaminen	940	959	975	925	986	1 043	1 269	1 253	1 647	2 034	1 928	-5,2
Erikoistunut rakennustoiminta	565	556	674	750	938	1 137	1 129	1 311	1 409	2 227	2 469	10,9
Yhteensä	1 505	1 515	1 649	1 675	1 924	2 180	2 398	2 564	3 056	4 261	4 397	3,2
<b>Koko talonrakentaminen</b>												
Talonrakentaminen	4 501	4 593	4 493	4 489	4 860	5 164	6 195	6 813	6 520	7 856	7 909	0,7
Erikoistunut rakennustoiminta	1 416	1 437	1 525	1 614	1 753	2 130	2 320	2 602	3 000	4 469	5 467	22,3
Yhteensä	5 917	6 030	6 017	6 103	6 614	7 294	8 515	9 415	9 521	12 325	13 376	8,5

\* = ennakkotieto

Talonrakentaminen (41), TOL 2008  
Erikoistunut rakennustoiminta (43), TOL 2008

Rakennusyritysten korjauksissa on siirrytty yli 20 hengen yritykset kattavasta kokonaisaineistosta yli 10 hengen yritykset kattavaan ositettuun otantaan tilastovuodesta 2009 alkaen. Samalla estimointimenetelmä on vaihdettu. Toimenpiteistä on seurannut tilastovuoden 2009 tietojen vertailukelvottomuus aiempien vuosien tietojen kanssa. Tilaston aineistopohja on kuitenkin laajentunut ja tiedonantorasite vähentynyt.

Lähde: Tilastokeskus, Rakennusyritysten korjaukset 2010

Lisätietoja: tilastokeskus.fi/til/kora

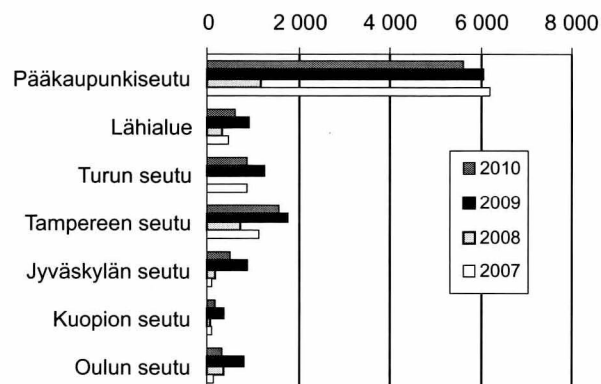
Tiedustelut: Kaj Isaksson (09) 17 341

## ARA-perusparannuslainoituksen piirissä 11 000 asuntoa vuonna 2010

Vuonna 2010 ARA:n avustamia tai tukemia perusparannuksia tehtiin yli 11 000 asuntoon. Peruskorjauksia tehtiin 8 425 asunto-osakeyhtiössä olevaan omistusasuntoon, 1 963 tavalliseen ARA-vuokra-asuntoon ja 628 erityisryhmien vuokra-asuntoon.

Yli puolet peruskorjatuista asunnoista sijaitsee pääkaupunkiseudulla ja 77 prosenttia kasvukeskuksissa. Perusparannusten kokonaismäärä pieneni yli 4 000 asunnolla vuodesta 2009.

ARA-perusparannuslainoitus alueittain, alkanut korkotuettu tuotanto asunnot kpl



### ARA-perusparannuslainoitus alueittain, alkanut tuotanto

Alue	2005				2006		2007		2008		2009		2010	
	Arava as. kpl	Korkotuki as. kpl	Yhteensä as. kpl	%	Korkotuki as. kpl	%	Korkotuki as. kpl	%	Korkotuki as. kpl	%	Korkotuki as. kpl	%	Korkotuki as. kpl	%
Pääkaupunkiseutu	1 032	7 011	8 043	57,1	5 684	49,3	6 216	57,5	1 189	30,0	6 061	43,0	5 598	46,5
Lähialue	0	645	645	4,6	319	2,8	459	4,2	330	8,3	904	6,4	635	5,3
Turun seutu	0	391	391	2,8	1 104	9,6	871	8,1	54	1,4	1 241	8,8	876	7,3
Tampereen seutu	0	862	862	6,1	1 570	13,6	1 154	10,7	731	18,5	1 774	12,6	1 565	13,0
Jyväskylän seutu	59	51	110	0,8	110	1,0	111	1,0	167	4,2	894	6,3	511	4,2
Kuopion seutu	0	476	476	3,4	120	1,0	98	0,9	64	1,6	363	2,6	190	1,6
Oulun seutu	0	0	0	0,0	209	1,8	133	1,2	380	9,6	789	5,6	332	2,8
<b>Koko maa</b>	<b>1 720</b>	<b>12 357</b>	<b>14 077</b>	<b>100,0</b>	<b>11 533</b>	<b>100,0</b>	<b>10 817</b>	<b>100,0</b>	<b>3 958</b>	<b>100,0</b>	<b>14 080</b>	<b>100,0</b>	<b>12 043</b>	<b>100,0</b>

### ARA-perusparannuslainoitus lainalajeittain

Tukimuoto	2005				2006		2007		2008		2009		2010	
	Arava as. kpl	Korkotuki as. kpl	Yhteensä as. kpl	%	Korkotuki as. kpl	%	Korkotuki as. kpl	%	Korkotuki as. kpl	%	Korkotuki as. kpl	%	Korkotuki as. kpl	%
Normaalit vuokra-as.	1 235	896	2 131	15,1	1 447	12,5	1 504	13,9	729	7,3	3 360	21,9	1 963	17,8
Asumisoikeusas.	0	0	0	0,0	0	0,0	50	0,5	0,0	0,0	0,0	0,0	0,0	0,0
AsOy 40% KT	0	10 167	10 167	72,2	8 517	73,8	7 649	70,7	8 117	81	10 674	69,4	8 425	76,5
Omakotitalot	0	12	12	0,1	9	0,1	15	0,1	0	0	0	0	0	0
Erityisryhmät	485	1 282	1 767	12,6	1 560	13,5	1 599	14,8	1 181	7,7	1 340	8,7	628	5,7
vanhusten as.	189	134	323	2,3	133	1,2	0	0,0	0	0,0	0	0,0	0	0,0
vanhusten palveluas.	29	415	444	3,2	673	5,8	628	5,8	628	5,8	628	5,8	628	5,8
muu tuki- ja palveluas.	66	194	260	1,8	207	1,8	52	0,5	52	0,5	52	0,5	52	0,5
opiskelija-as.	201	539	740	5,3	547	4,7	919	8,5	919	8,5	919	8,5	919	8,5
<b>Yhteensä</b>	<b>1 720</b>	<b>12 357</b>	<b>14 077</b>	<b>100,0</b>	<b>11 533</b>	<b>99,9</b>	<b>10 817</b>	<b>100,0</b>	<b>10 027</b>	<b>100,0</b>	<b>15 374</b>	<b>100,0</b>	<b>11 016</b>	<b>100,0</b>

Lähde: Asumisen rahoitus ja kehittämiskeskus (ARA), Selvityksiä 2/2011 ARA-tuotanto 2010

Lisätietoja: [www.ara.fi](http://www.ara.fi)

Tiedustelut: Hannu Ahola +358 400 996 067

## Uusimmat suuret rakennuskohteet

Kunta	Luvan myöntötkk	Omistajan nimi		Rakennustyyppi	Tilavuus, m <sup>3</sup>	Aloituskk
Rovaniemi	201109	ROVANIEMEN ENERGIA OY	uusi	Teollisuusrak.	208 384	
Espoo	201109	ESPOON KAUPUNKI	uusi	Kokoontumisrak.	84 000	
Kurikka	201109	KOY METALLIMAJA	uusi	Teollisuusrak.	58 837	201110
Vantaa	201109	VANTAAN KAUPUNKI	uusi	Liikerak.	52 500	
Kauhajoki	201109	KAUHAJOEN TEURASTAMOKIINTEISTÖT OY	laaj.	Teollisuusrak.	50 553	
Vantaa	201108	KOY VANTAAN PAKKALANTIE 27	uusi	Varastorak.	277 419	201109
Seinäjäki	201108	HT-KIINTEISTÖT OY	uusi	Varastorak.	115 000	
Sotkamo	201108	TALVIVAARA SOTKAMO OY	uusi	Teollisuusrak.	92 450	201108
Tampere	201108	JALITSU OY	uusi	Kokoontumisrak.	86 203	
Tampere	201108	TAMPEREEN KAUPUNKI	uusi	Teollisuusrak.	81 600	
Tampere	201108	TAMPEREEN KAUPUNKI	uusi	Toimistorak.	62 600	
Jyväskylä	201108	JYVÄSKYLÄN KAUPUNKI	uusi	Liikenteenrak.	53 000	201108
Salo	201107	SUUR-SEUDUN OSUUSKAUPPA SSO	laaj.	Liikerak.	82 078	201107
Lahti	201107	LUHTA-KIINTEISTÖT OY	uusi	Toimistorak.	71 800	201107
Eura	201107	T.MI NURMISEN VIEMÄRINAUVAUS	uusi	Varastorak.	71 540	
Kankaanpää	201107	KANKAANPÄÄN KAUPUNKI	laaj.	Teollisuusrak.	52 310	
Vantaa	201106	VANTAAN ENERGIA SÄHKÖVERKOT OY	uusi	Teollisuusrak.	480 045	
Kuopio	201106	KUOPION KAUPUNKI	uusi	Liikerak.	313 526	201106
Kuopio	201106	KUOPION KAUPUNKI	uusi	Liikerak.	263 142	201106
Nurmijärvi	201106	NURMIJÄRVEN KUNTA	uusi	Varastorak.	230 200	
Keminmaa	201106	OUTOKUMPU CHROME OY	uusi	Varastorak.	146 420	
Oulu	201106	LEMMINKÄINEN TALO OY	uusi	Liikerak.	137 802	
Espoo	201106	RAKENNUSOSAKEYHTIÖ HARTELA	uusi	Liikerak.	95 480	
Tampere	201106	TOIVONEN YHTIÖT OY	uusi	Teollisuusrak.	94 925	
Tampere	201106	TOIVONEN YHTIÖT OY	uusi	Varastorak.	74 000	
Kotka	201106	MASKU KIINTEISTÖT OY	uusi	Liikerak.	71 440	
Helsinki	201106	KIINT OY KANNELMÄEN KAUPPAKESKUS	laaj.	Liikerak.	70 098	
Tampere	201106	TAMPEREEN KAUPUNKI	uusi	Hoitoalan rak.	67 260	201111
Siilinjärvi	201106	YARA SUOMI OY	uusi	Teollisuusrak.	61 180	
Rauma	201106	OY METSÄ-BOTNIA AB	uusi	Varastorak.	54 500	
Kirkkonummi	201106	PA-HU OY	uusi	Varastorak.	53 000	201107
Vantaa	201105	KOY VANTAAN TIETOTIE 11	uusi	Toimistorak.	245 400	201105
Tornio	201105	OUTOKUMPU CHROME OY	laaj.	Teollisuusrak.	114 000	201105
Hamina	201105	KOY GERHARDIN VÄYLÄ 1	laaj.	Varastorak.	93 700	
Vantaa	201105	IKANO RETAIL CENTRES VANDA OY	uusi	Liikerak.	82 590	201011
Hollola	201105	RUSKON BETONI OY	uusi	Teollisuusrak.	63 712	201106
Kotka	201104	FERTILOG OY	uusi	Varastorak.	185 500	201109
Helsinki	201104	KIINTEISTÖVIRASTO	uusi	Liikenteenrak.	158 000	201108
Hämeenlinna	201104	KOY HANSALOGISTIIKKA	laaj.	Varastorak.	96 000	201104
Helsinki	201104	KESKINÄINEN ELÄKEVAKUUTUSYHTIÖ ETERA	uusi	Toimistorak.	67 407	201106
Valkeakoski	201104	HARTELA OY	uusi	Liikerak.	63 500	201105
Kauhajoki	201104	RUOKAKESKO OY	uusi	Liikerak.	63 420	201107
Järvenpää	201104	FORTUM POWER AND HEAT OY	uusi	Teollisuusrak.	56 290	
Tornio	201103	OUTOKUMPU CHROME OY	uusi	Teollisuusrak.	231 300	201105
Espoo	201103	SRV TOIMITILAT OY	uusi	Toimistorak.	146 268	
Kirkkonummi	201103	NOKIA ASSET MANAGEMENT OY	uusi	Teollisuusrak.	129 044	201106
Helsinki	201103	OP-ELÄKEKASSA JA S-ASUNNOT	uusi	Asuinrak.	91 100	201104
Sodankylä	201103	KEVITSA MINING OY	uusi	Liikenteenrak.	74 050	
Hämeenlinna	201102	HÄMEENLINNAN KAUPUNKI	uusi	Liikerak.	287 590	
Hämeenlinna	201102	CAN-PACK S.A.	uusi	Teollisuusrak.	176 410	201105
Oulu	201102	OULUN SATAMA LIIKELAITOS	uusi	Varastorak.	93 100	201104
Helsinki	201102	TECHNOPOLIS OYJ	uusi	Toimistorak.	66 030	201103
Riihimäki	201102	EKOEM OY AB	uusi	Teollisuusrak.	54 660	201104
Seinäjäki	201102	SEINÄJOEN TEKNOLOGIAKESKUS OY	laaj.	Opetusrak.	51 650	201105
Tampere	201101	TAMRO OYJ	laaj.	Varastorak.	183 000	201104
Vantaa	201101	VANTAAN KAUPUNKI	uusi	Varastorak.	154 900	201104
Espoo	201101	LUJATALO OY LUJATALO OY	uusi	Toimistorak.	93 500	201104
Kempele	201101	KOY ZEPPELININ KULMATORI	laaj.	Liikerak.	76 147	201102
Lappeenranta	201101	ATMA TRADE OY	uusi	Varastorak.	59 532	201106
Helsinki	201101	HELSINGIN SEUDUN OPISKELIJA-ASUNTOSÄÄTIÖ	uusi	Asuinrak.	55 990	201103
Vantaa	201101	YIT RAKENNUS OY	uusi	Varastorak.	55 300	201104

Lähde: Väestörekisterikeskus, Väestötietojärjestelmä  
Tiedustelut: Tommi Niemi (09) 22 9161

Port Payé  
Finlande  
126676  
Itella Posti Oy

**ECONOMY**

**Itella Green**

Rakentaminen 2011  
Byggandet  
Construction

**Myynti:**

Tilastokeskus,  
markkinointipalvelut  
PL 2 C  
00022 TILASTOKESKUS  
Puh. (09) 1734 2011  
Faksi (09) 1734 2500  
myynti@tilastokeskus.fi  
www.tilastokeskus.fi

**Käyntiosoite:**

Työpajankatu 13  
00580 Helsinki

ISSN 1795-5165  
= Suomen virallinen tilasto  
ISSN 1796-2358 (pdf)  
ISSN 1238-7142 (print)

Tuotenumero 3310 (print)  
Tuotenumero 3311 (pdf)