

F1 3.3

# TALONRAKENTAMINEN JA SUHDANTEET

Marraskuu 2005

Rakentaminen 2005:26

Lisätoja: Anja Räisänen

Vastaava tilastojohtaja: Hannele Orjala



# TALONRAKENTAMINEN JA SUHDANTEET

## Hyvä lukija

Julkaisu sisältää talonrakennusalan tuoreimmat tilastotiedot suhdanteiden seurantaan varten.

Julkaisu ilmestyy Rakentaminen sarjassa.

## Lisätietoja:

Anja Räisänen (09) 1734 2230  
tai ko. sivun alalaidassa mainittu henkilö

Vuosikertahinta 66 euroa.  
Kestotilauksena 61 euroa.  
Ilmestyy 11 kertaa vuodessa.

© 2005 Tilastokeskus

Julkaisun tiedot vapaasti lainattavissa.  
Lainattaessa mainittava ko. tiedon kohdalla ilmoitettu lähde.

ISSN 0784-8390/Rakentaminen  
ISSN 1238-7142/Talonrakentaminen ja Suhdanteet

Rakentaminen 2005:26  
Byggandet  
Construction

SVT  
Suomen virallinen tilasto  
Finlands officiella statistik  
Official Statistics of Finland

sähköposti:  
rakennus.suhdanne@tilastokeskus.fi

<u>Uudisrakentaminen, työllisyys ja hintaindeksit muutosprosentteineen</u>	3
<u>Uudisrakentaminen</u>	4
<u>Uudisrakentamisen volyyymi-indeksi</u>	5
<u>Korjausrakentaminen</u>	7
<u>Myönnetyt rakennusluvut</u>	8
<u>Rakennustarvikkeiden kauppa</u>	10
<u>Talonrakentamisen liikevaihto- ja palkkasummaindeksit</u>	11
<u>Talonrakennusalan työllisyys</u>	12
<u>Rakennuskustannusindeksi</u>	13
<u>Rakennusaineteollisuus</u>	14
<u>Väestörekisterikeskuksen liite: Uusimmat suuret rakennuskohteet</u>	15

## **Trendi kuvaa sarjan pitkän ajan suhdannevaihtelua.**

Kausitasoitettut aikasarjat tuotetaan TRAMO/SEATS-menetelmällä tähän saakka käytössä olleen X11-menetelmän sijasta. Eurostatin suosittama menetelmän vaihto parantaa kausitasoitettujen tietojen laatua ja kansainvälistä vertailtavuutta. Uusi menetelmä poistaa kausivaihtelun vaikutukset aiempaa menetelmää tehokkaammin. Trendit muuttuvat hieman aiemmin julkaistuista. Sarjojen tulkinta ei muutu.

Julkaisussa tähdellä \* merkityt ovat ennakkotietoja.

# UUDISRAKENTAMINEN, TYÖLLISYYS JA HINTAINDEKSIT MUUTOSPROSENTEINEEN

## UUDISRAKENTAMINEN

2004					2005*							
elo	syys	loka	marras	joulu	tammi	helmi	maalis	huhti	touko	kesä	heinä	elo
3,21	4,10	2,83	2,53	3,01	2,98	3,16	4,44	4,93	6,25	6,16	2,43	3,26
-9	7	-15	-9	-24	62	53	23	4	40	-5	7	20
2 723	3 098	2 358	2 043	2 153	1 370	2 470	4 221	4 533	4 840	3 764	1 814	2 573
4,67	3,05	2,77	2,86	1,78	1,31	1,87	3,20	4,33	5,26	4,81		
31	-17	-18	24	16	-31	-9	32	39	5	2		
3 513	2 888	2 434	2 313	1 457	1 180	1 604	2 184	3 394	5 454	4 071		
110,1	113,9	112,6	108,1	98,2	94,2	85,7	80,2	80,8	88,6	99,9	108,4	116,1
4,1	2,0	0,7	2,4	2,3	-0,8	0,0	-0,7	1,0	2,1	3,2	5,0	5,4

**Myönnettyt rakennusluvut, milj. m<sup>3</sup>**  
Muutos-% edellisen vuoden vastaavasta kuukaudesta <sup>1)</sup>

**Myönnettyt rakennusluvut asunnoille, kpl**

**Aloitettut rakennukset, milj. m<sup>3</sup> ks. sivu 4**  
Muutos-% edellisen vuoden vastaavasta kuukaudesta

**Aloitettut asunnot, kpl**

**Uudisrakentamisen volyyymi-indeksi 2000=100**  
Muutos-% edellisen vuoden vastaavasta kuukaudesta.

## TYÖLLISYYS

2004				2005								
syys	loka	marras	joulu	tammi	helmi	maalis	huhti	touko	kesä	heinä	elo	syys
117	124	110	115	110	109	113	117	116	132	138	127	132
7	0	-4	-1	-8	11	5	6	2	6	10	10	13
14	15	16	18	19	19	19	17	15	14	15	14	14
-3	-4	-3	-4	-3	-3	-1	-2	-3	-3	-3	-3	-4
1 295	1 409	1 194	972	1 116	1 392	1 544	2 039	1 824	2 095	1 702	1 951	1 757
8	47	65	124	90	108	48	49	29	70	30	27	36

**Talonrakennusalan työlliset, 1000 henkeä**  
Muutos-% edellisen vuoden vastaavasta kuukaudesta

**Talonrakennusalan työttömät, 1000 henkeä**  
Muutos-% edellisen vuoden vastaavasta kuukaudesta (Lähde: Työministeriö)

**Talonrakennusalan avoimet työpaikat, kpl**  
Muutos-% edellisen vuoden vastaavasta kuukaudesta (Lähde: Työministeriö)

## HINTA- JA KUSTANNUSINDEKSIT

2004				2005								
syys	loka	marras	joulu	tammi	helmi	maalis	huhti	touko	kesä	heinä	elo	syys
108,7	109,0	109,2	109,3	109,8	110,1	110,7	111,7	111,9	112,0	112,2	112,3	112,5
2,9	3,6	3,7	3,8	4,0	4,2	4,0	4,4	4,3	3,8	3,7	3,4	3,5
105,7	106,0	105,5	105,7	105,0	105,6	106,0	106,3	106,0	106,3	106,0	106,3	106,9
0,4	0,9	0,5	0,4	0,2	0,2	1,0	1,2	0,8	1,1	1,0	1,0	1,2

**Rakennuskustannusindeksi 2000=100**  
Muutos-% edellisen vuoden vastaavasta kuukaudesta

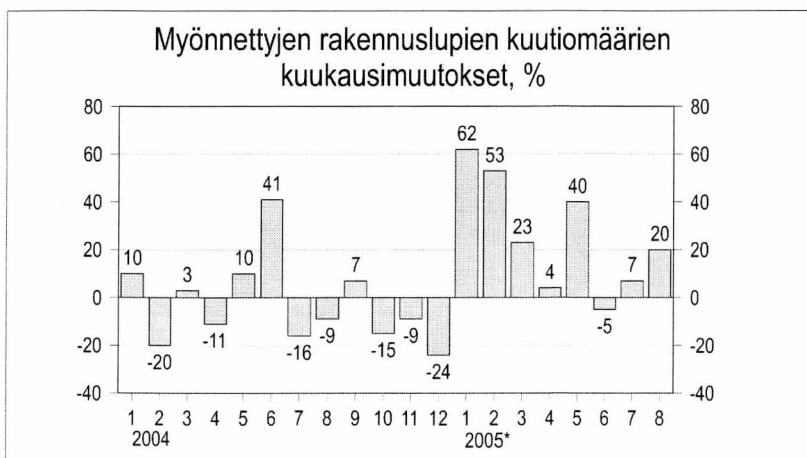
**Kulutajahintaindeksi 2000=100**  
Muutos-% edellisen vuoden vastaavasta kuukaudesta

2004				2005*	
I nelj.	II nelj.	III nelj.	IV nelj.	I nelj.	II nelj.
119,6	122,4	122,5	123,2	124,8	128,1
8,3	8,7	6,6	5,8	4,3	4,7

**Asuntojen hintaindeksit 2000=100**

**Asunnot yhteensä**

Muutos-% edellisen vuoden vastaavasta neljänneksestä



<sup>1)</sup> Myönnettyjen rakennuslupien kuutiomäärien muutosprosentit lasketaan edellisen vuoden vastaavan ajankohdan ennakkotiedoista.

# UUDISRAKENTAMINEN

## UUDISRAKENTAMINEN, milj. m<sup>3</sup>

	Myönnetyt rakennusluvut		Aloitettut rakennukset <sup>1)</sup>	
	2004	2005*	2004	2005*
<b>Koko maa</b>				
tammi	1,87	2,98	1,91	1,31
helmi	2,17	3,16	2,06	1,87
maalis	3,80	4,44	2,42	3,20
huhti	5,15	4,93	3,11	4,33
touko	5,00	6,25	5,03	5,26
kesä	7,13	6,16	4,71	4,81
heinä	2,64	2,43	3,33	
elo	3,21	3,26	4,67	
syys	4,10		3,05	
loka	2,83		2,77	
marras	2,53		2,86	
joulu	3,01		1,78	

**Koko vuosi** 43,44 37,69

1) Aloitusten kuukausiarvot julkaistaan neljänneksittäin.

## ASUNNOILLE MYÖNNETYT RAKENNUSLUVAT

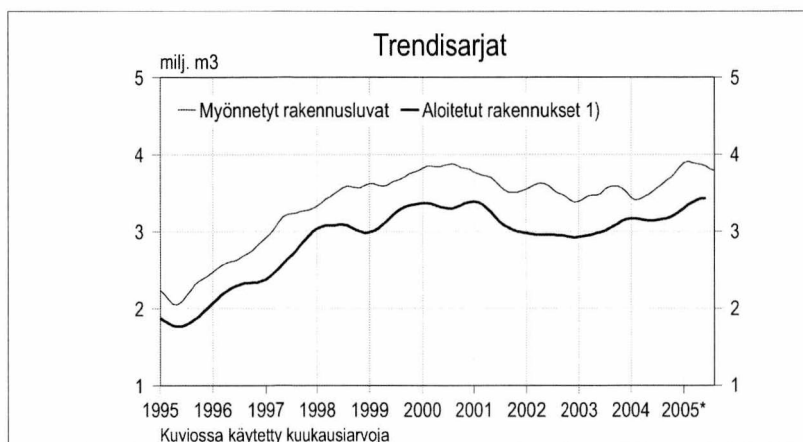
Koko maa	Asunnot, kpl	
	2004	2005*
tammi	1 874	1 370
helmi	1 942	2 470
maalis	3 505	4 221
huhti	3 847	4 533
touko	4 046	4 840
kesä	4 837	3 764
heinä	2 620	1 814
elo	2 723	2 573
syys	3 098	
loka	2 358	
marras	2 043	
joulu	2 153	

**Koko vuosi** 35 046

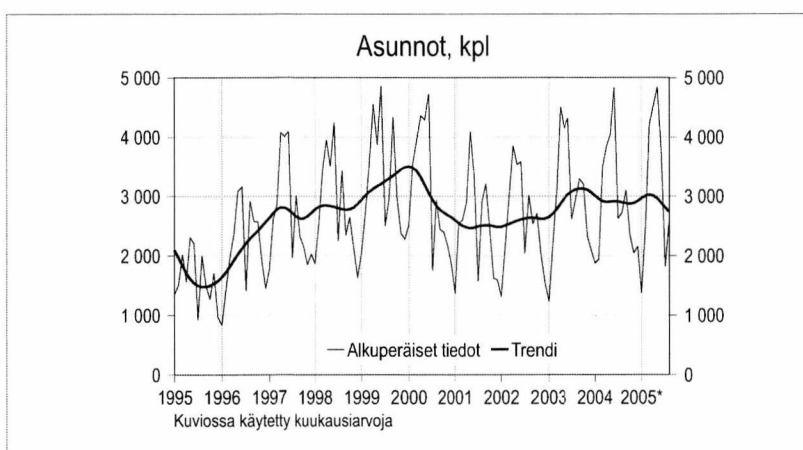
## MYÖNNETYT RAKENNUSLUVAT, 1 000 m<sup>3</sup> Pääkaupunkiseutu

	2004	2005*
tammi	365	215
helmi	451	823
maalis	396	640
huhti	679	685
touko	530	379
kesä	1 077	1 164
heinä	315	117
elo	487	410
syys	346	
loka	343	
marras	384	
joulu	358	

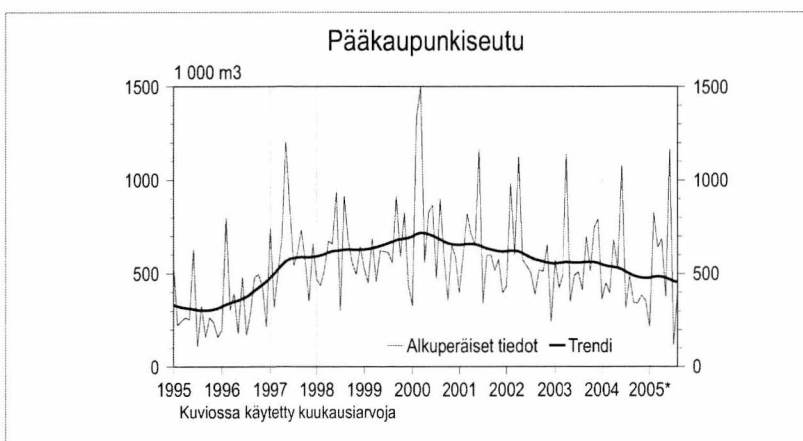
**Koko vuosi** 5 729



Uudisrakentaminen



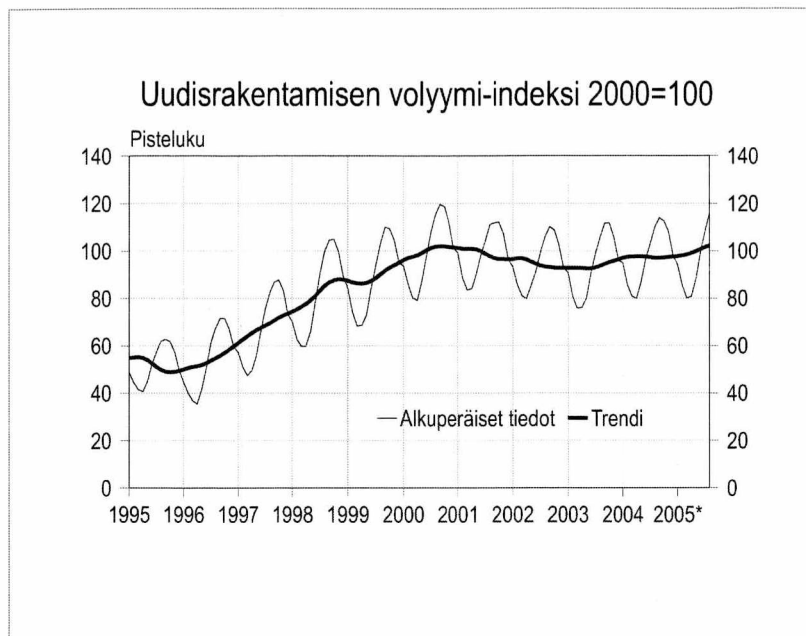
Myönnetyt rakennusluvut



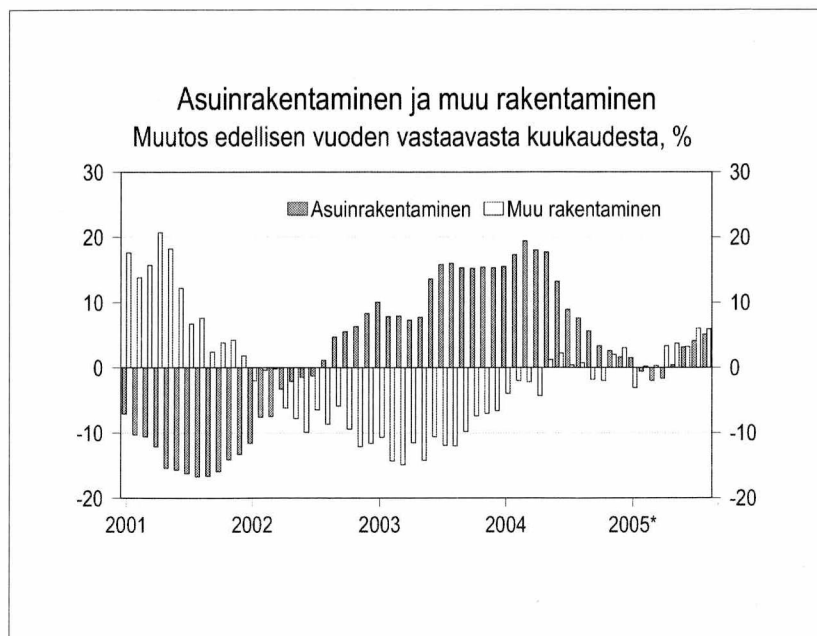
Myönnetyt rakennusluvut

Lähde: Tilastokeskus, Rakentamisen suhdanteet  
Tiedustelut: Paula Salminen (09) 17 341

# UUDISRAKENTAMISEN VOLYYMI- INDEKSI 2000 = 100



Uudisrakentamisen volyyymi-indeksi 2000=100



Uudisrakentamisen volyyymi-indeksi 2000=100

**Uudisrakentamisen volyyymi-indeksi 2000=100** kuvaa talonrakentamisen määrän kehitystä vuoden 2000 hintatasossa. Talonrakentamiseen sisältyvät uudisrakentaminen ja olemassa olevien rakennusten laajennukset. Korjausrakentaminen ja uudelleen rakentamiseen verrattavissa olevat muutokset eivät sisälly uudisrakentamisen volyyymi-indeksiin.

Volyyymi-indeksin avulla voidaan tarkastella rakennustyömaalla syntyvän uudisrakennustuotannon arvon muutoksia kuukausittain. Uudisrakentaminen on tilastoissa jaettu talotyypin ja pääasiallisen rakentajan mukaan. Liiketaloudellisessa rakentamisessa rakentajana on yleensä rakennusliike tai jokin muu ulkopuolinen ammattirakentaja. Omatoimisessa rakentamisessa vain osan tekee ammattirakentaja.

Vuoden 2005 lopulliset tiedot julkaistaan 2006 kesäkuussa. Siihen saakka vuoden 2005 tiedot ovat ennakkollisia. Aina samalla kun tuoreimmat tiedot julkaistaan, korjataan aiempia ennakkotietoja.

Katsaus uudisrakentamisen volyyymi-indeksin kehitykseen löytyy neljännesvuosittain Tilastokeskuksen Internet-sivuilta: [tilastokeskus.fi/til/urvoli](http://tilastokeskus.fi/til/urvoli)

# UUDISRAKENTAMISEN VOLYYMI- INDEKSI 2000 = 100

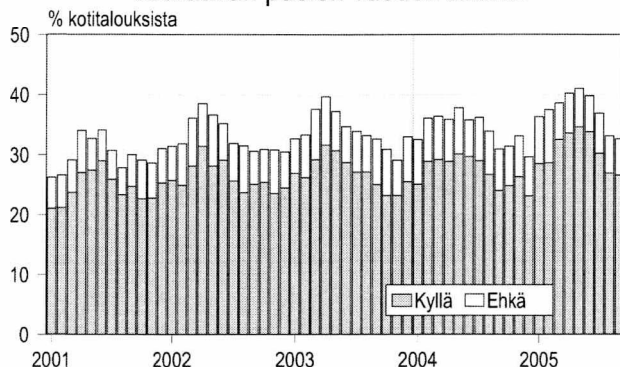
	Koko rakentaminen			Asuinrakentaminen			Muu rakentaminen			Koko rakentamisen yhteensä Muutosprosentti	
	Yhteensä	Liiketaloudellinen rakentaminen	Oma-toiminen rakentaminen	Yhteensä	Liiketaloudellinen rakentaminen	Oma-toiminen rakentaminen	Yhteensä	Liiketaloudellinen rakentaminen	Oma-toiminen rakentaminen		
<b>2000</b>	100,0	100,0	100,0	100,0	100,0	100,0	100,0	100,0	100,0		
<b>2001</b>	99,0	101,5	94,1	86,1	83,6	89,2	109,7	112,8	100,9	-1,0	
<b>2002</b>	94,7	92,9	98,1	85,8	80,2	92,9	102,1	100,8	105,4	-4,3	
<b>2003</b>	93,6	86,3	107,6	96,9	84,6	112,2	91,0	87,3	101,2	-1,2	
<b>2004</b>	97,6	89,8	112,4	106,2	94,1	121,4	90,5	87,2	99,8	4,3	
<b>2004</b>	VII	103,2	89,8	128,6	111,6	95,9	131,3	96,2	86,0	124,8	4,5
	VIII	110,1	94,5	139,6	123,8	103,5	149,4	98,7	88,9	126,0	4,1
	IX	113,9	96,6	146,8	130,9	106,1	162,1	99,7	90,6	125,4	2,0
	X	112,6	95,7	144,8	129,8	103,4	163,0	98,4	90,9	119,4	0,7
	XI	108,1	95,0	132,9	122,4	99,7	151,0	96,2	92,1	107,7	2,4
	XII	98,2	90,6	112,6	108,2	92,9	127,5	89,9	89,2	91,9	2,3
<b>2005*</b>	I	94,2	89,4	103,1	103,6	94,0	115,7	86,3	86,6	85,6	-0,8
	II	85,7	84,8	87,3	89,8	85,2	95,6	82,2	84,6	75,7	0,0
	III	80,2	82,1	76,7	81,4	80,8	82,1	79,2	82,9	69,1	-0,7
	IV	80,8	81,5	79,4	80,6	78,6	83,0	80,9	83,3	74,4	1,0
	V	88,6	85,2	95,2	89,5	83,7	96,8	87,9	86,1	93,1	2,1
	VI	99,9	89,9	118,9	104,0	91,9	119,2	96,4	88,6	118,4	3,2
	VII	108,4	92,3	139,0	116,2	94,0	144,1	102,0	91,3	131,9	5,0
	IX	116,1	96,9	152,5	130,1	102,0	165,4	104,5	93,8	134,5	5,4

	Kaikki rakennukset	Asuinrakennukset	Liike- ja toimistorakennukset	Julkiset palvelurakennukset	Teollisuus- ja varastorakennukset	Teollisuusrakennukset	Maatalousrakennukset	
<b>2000</b>	100,0	100,0	100,0	100,0	100,0	100,0	100,0	
<b>2001</b>	99,0	86,1	103,4	112,0	124,8	126,6	101,2	
<b>2002</b>	94,7	85,8	83,0	129,5	109,0	108,0	107,1	
<b>2003</b>	93,6	96,9	80,6	117,2	81,1	72,4	96,2	
<b>2004</b>	97,6	106,2	81,7	107,9	86,7	74,9	81,9	
<b>2004</b>	VII	103,2	111,6	77,6	110,6	88,5	75,3	89,3
	VIII	110,1	123,8	83,5	110,6	83,7	74,6	104,5
	IX	113,9	130,9	85,8	114,9	82,7	73,6	111,2
	X	112,6	129,8	85,5	113,4	85,6	75,3	109,4
	XI	108,1	122,4	83,7	108,1	94,6	83,3	100,0
	XII	98,2	108,2	80,8	106,8	92,3	81,9	84,3
<b>2005*</b>	I	94,2	103,6	78,4	104,1	91,5	82,7	79,4
	II	85,7	89,8	79,6	102,7	86,4	80,5	66,2
	III	80,2	81,4	76,5	99,1	88,1	77,1	51,6
	IV	80,8	80,6	77,4	100,1	87,4	75,9	51,5
	V	88,6	89,5	78,7	100,5	93,0	81,8	61,7
	VI	99,9	104,0	83,7	99,2	92,7	81,8	86,9
	VII	108,4	116,2	84,8	97,7	97,4	83,2	106,5
	IX	116,1	130,1	84,7	98,4	101,2	84,8	120,6

\* ennakkotieto

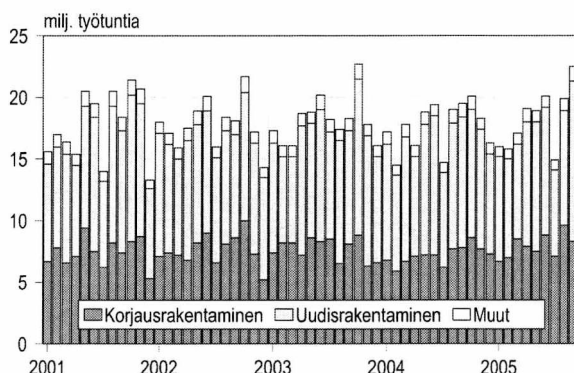
# KORJAUSRAKENTAMINEN

Asunnon korjausaikomukset seuraavan puolen vuoden aikana



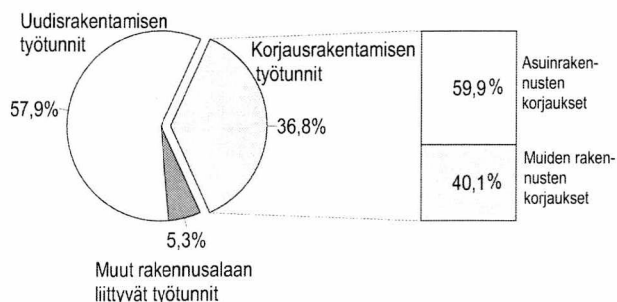
## Kuluttajabarometri

Talonrakennusalan ammattirakentajien työtunnit



## Työvoimatutkimus

Talonrakennusalan ammattirakentajien työtuntien jakauma syyskuussa 2005



## Työvoimatutkimus

Lähde: Tilastokeskus, Kuluttajabarometri ja Rakentamisen suhdanteet  
Tiedustelut: Pertti Kangassalo ja Kaj Isaksson (09) 17 341

## KOTITALOUKSIEN ASUNNON KORJAUS- JA PERUSKORJAUSAIKOMUKSET, Prosenttia kotitalouksista

	ASUNNON KORJAUS		PERUSKORJAUS	
	kyllä	ehkä	kyllä	ehkä
<b>2004</b>				
syys	24,0	6,9	8,5	5,6
loka	24,8	6,6	11,1	6,1
marras	26,3	6,8	9,5	6,2
joulu	23,1	6,5	11,3	4,9
<b>2005</b>				
tammi	28,5	7,8	15,6	7,6
helmi	28,6	8,9	14,6	7,6
maalis	32,5	6,1	17,0	7,2
huhti	33,6	6,6	14,4	7,6
touko	34,6	6,4	16,5	6,5
kesä	33,8	6,0	13,4	7,1
heinä	30,2	6,7	13,4	5,6
elo	26,9	6,2	14,7	6,1
syys	26,6	6,2	13,6	6,4

Asunnon korjaus suunnittelujakso 6 kk  
Asunnon peruskorjaus suunnittelujakso 12 kk

**Peruskorjaus:**  
lämmitysjärjestelmän korjaus tai uusiminen, kylpyhuone-, WC- tai saunaremontti

**Korjaus:**  
tapetointi, maalaus tms.

## TALONRAKENNUSALAN AMMATTIRAKENTAJIEN TYÖTUNNIT, milj. tuntia

	Uudisrakentaminen	Korjausrakentaminen	Muu	Yhteensä
<b>2004</b>				
syys	10,6	7,8	1,1	19,5
loka	10,4	8,6	1,1	20,1
marras	9,7	7,7	0,9	18,3
joulu	8,1	7,3	0,9	16,3
<b>2005</b>				
tammi	8,5	6,7	0,8	16,0
helmi	8,0	7,0	0,8	15,8
maalis	7,7	8,5	0,9	17,1
huhti	10,1	7,9	1,1	19,0
touko	10,5	7,5	0,9	18,9
kesä	10,4	8,8	0,9	20,1
heinä	7,0	7,1	0,8	14,9
elo	9,3	9,6	1,0	19,9
syys	13,0	8,3	1,2	22,5

Tiedot perustuvat Työvoimatutkimukseen.

# MYÖNNETYT RAKENNUSLUVAT

## KAIKKI RAKENNUKSET

Myönnetty rakennusluvut, alkuperäiset arvot, 1 000 m<sup>3</sup>

	2004	2005*
tammi	1 865	2 983
helmi	2 167	3 157
maalis	3 797	4 444
huhti	5 154	4 934
touko	4 999	6 246
kesä	7 131	6 163
heinä	2 640	2 432
elo	3 214	3 259
syys	4 100	
loka	2 831	
marras	2 532	
joulu	3 014	

**Koko vuosi** 43 444

## ASUINRAKENNUKSET

Myönnetty rakennusluvut, alkuperäiset arvot, 1 000 m<sup>3</sup>

	2004	2005*
tammi	745	596
helmi	774	1 016
maalis	1 501	1 737
huhti	1 733	2 032
touko	1 843	2 169
kesä	2 116	1 812
heinä	1 120	863
elo	1 142	1 155
syys	1 288	
loka	1 016	
marras	881	
joulu	847	

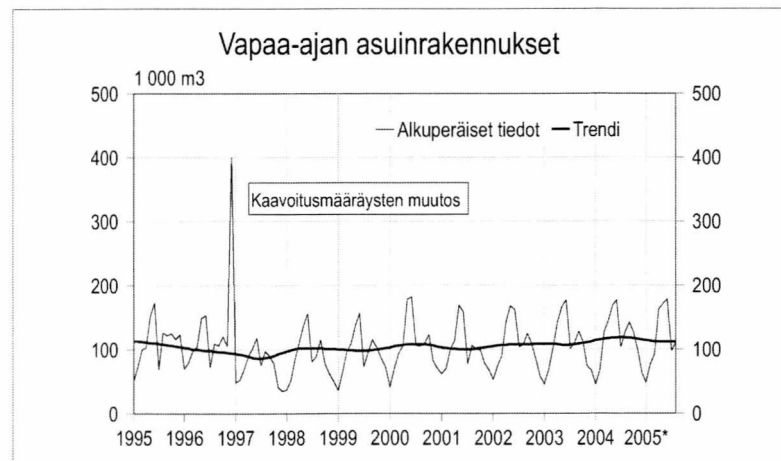
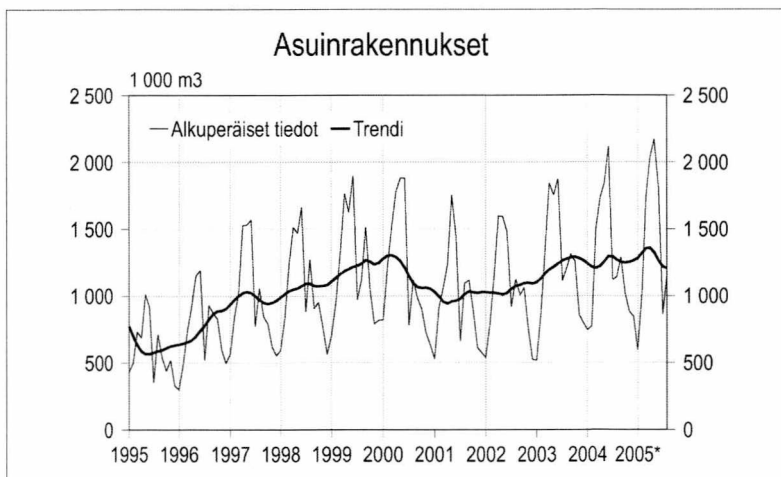
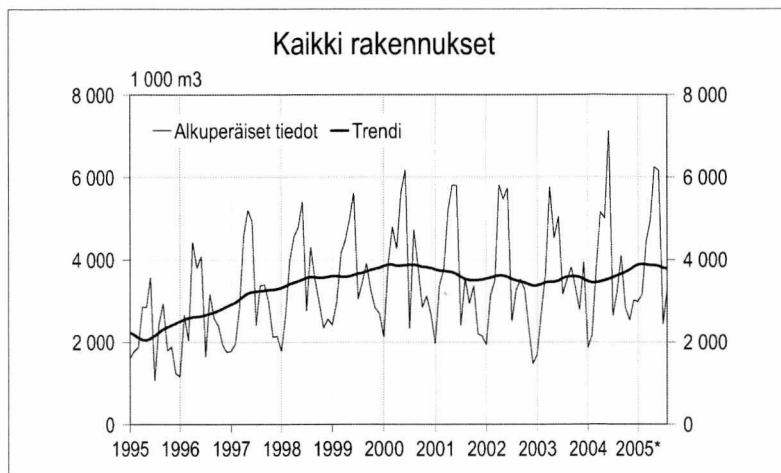
**Koko vuosi** 15 006

## VAPAA-AJAN ASUINRAKENNUKSET

Myönnetty rakennusluvut, alkuperäiset arvot, 1 000 m<sup>3</sup>

	2004	2005*
tammi	45	48
helmi	68	76
maalis	127	92
huhti	144	163
touko	168	171
kesä	177	178
heinä	103	98
elo	127	110
syys	142	
loka	127	
marras	99	
joulu	63	

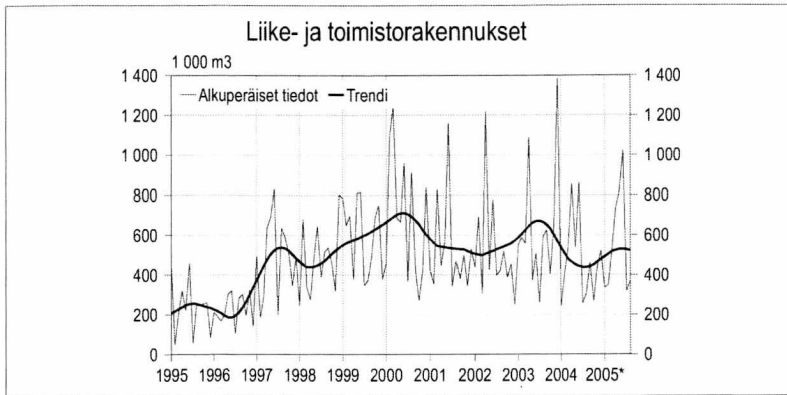
**Koko vuosi** 1 391



Lähde: Tilastokeskus, Rakentamisen suhdanteet

Tiedustelut: Paula Salminen (09) 17 341

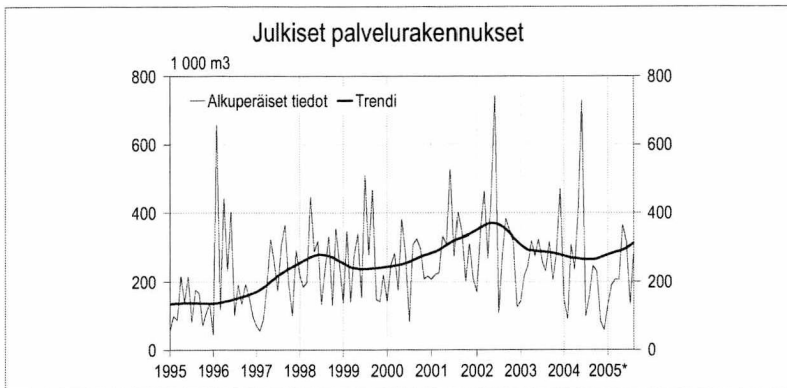




### LIIKE- JA TOIMISTORAKENNUKSET

Myönnettyt rakennusluvut, alkuperäiset arvot, 1 000 m<sup>3</sup>

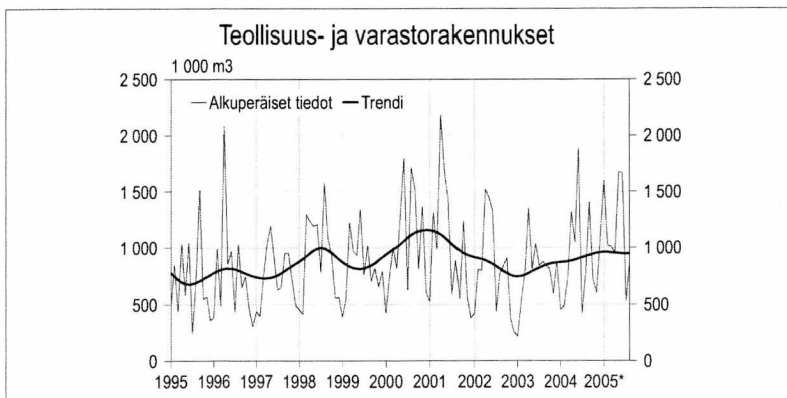
	2004	2005*
tammi	243	336
helmi	411	351
maalis	537	528
huhti	854	733
touko	539	821
kesä	860	1 024
heinä	257	320
elo	306	369
syys	461	
loka	268	
marras	441	
joulu	519	
<b>Koko vuosi</b>	<b>5 694</b>	



### JULKISET PALVELURAKENNUKSET

Myönnettyt rakennusluvut, alkuperäiset arvot, 1 000 m<sup>3</sup>

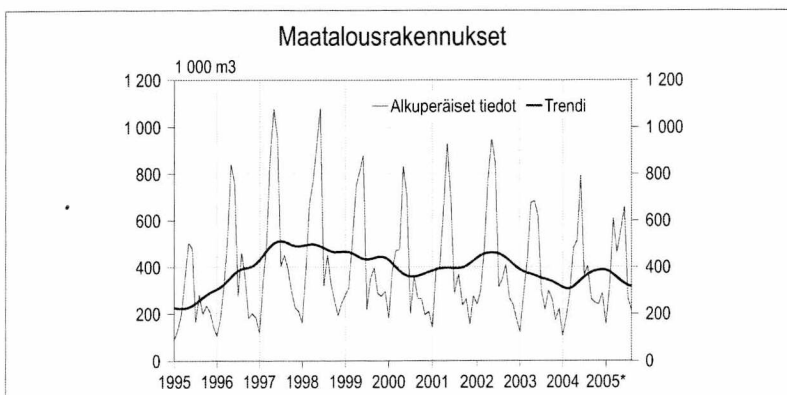
	2004	2005*
tammi	147	132
helmi	91	191
maalis	309	207
huhti	236	206
touko	412	364
kesä	729	317
heinä	98	133
elo	158	290
syys	246	
loka	230	
marras	85	
joulu	58	
<b>Koko vuosi</b>	<b>2 800</b>	



### TEOLLISUUS- JA VARASTORAKENNUKSET

Myönnettyt rakennusluvut, alkuperäiset arvot, 1 000 m<sup>3</sup>

	2004	2005*
tammi	454	1 600
helmi	488	1 019
maalis	727	1 011
huhti	1318	952
touko	1049	1 669
kesä	1879	1 668
heinä	420	531
elo	768	858
syys	1403	
loka	721	
marras	603	
joulu	1095	
<b>Koko vuosi</b>	<b>10 923</b>	



### MAATALOUSRAKENNUKSET

Myönnettyt rakennusluvut, alkuperäiset arvot, 1 000 m<sup>3</sup>

	2004	2005*
tammi	104	154
helmi	182	321
maalis	284	608
huhti	482	462
touko	513	552
kesä	791	656
heinä	366	262
elo	404	214
syys	262	
loka	246	
marras	240	
joulu	287	
<b>Koko vuosi</b>	<b>4 159</b>	

# RAKENNUSTARVIKKEIDEN KAUPPA

## RAKENNUSKUSTANNUSINDEKSI 2000=100 Tarvikeindeksit

	Rak.tekn. töiden tarvik- keet	LVI- tarvik- keet	Sähkö- tarvik- keet	Maalaus- tarvik- keet
2004 IX	108,8	118,9	104,0	106,8
X	109,7	120,4	105,3	107,0
XI	110,1	121,5	104,5	107,5
XII	110,0	121,5	105,0	107,8
2005 I	110,7	122,3	107,2	109,1
II	111,3	122,4	106,4	109,9
III	111,7	122,9	106,2	109,5
IV	112,1	123,8	106,2	110,6
V	112,7	123,8	106,8	111,5
VI	112,8	124,4	106,4	111,8
VII	113,1	124,2	106,4	111,4
VIII	113,2	124,3	106,8	111,5
IX	113,0	125,1	107,6	112,6

## RAKENNUSTARVIKKEIDEN TUKKUKAUPPA Sähkötarvikkeiden kokonaismyynti

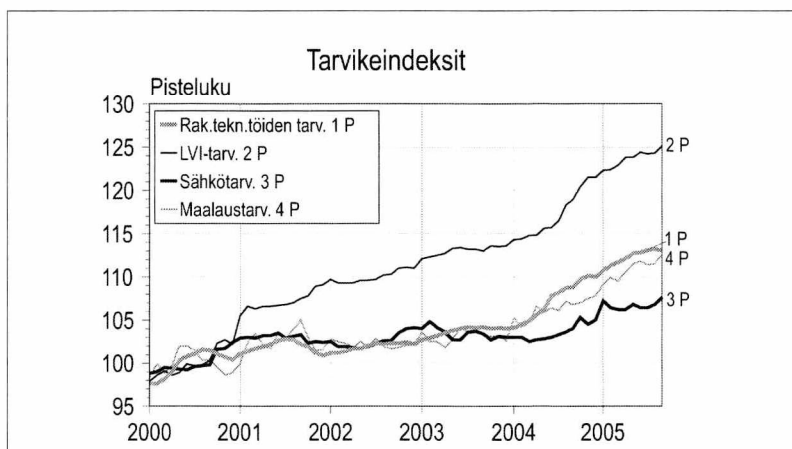
	2004 milj. euroa	2005 milj. euroa
tammi	39,9	42,0
helmi	37,9	42,2
maalisk	45,2	44,4
huhti	45,6	51,6
touko	48,2	56,9
kesä	50,2	55,4
heinä	42,2	45,3
elo	50,9	60,0
syys	58,8	65,2
loka	53,9	
marras	54,9	
joulu	45,9	

Otoksessa mukana 11 yritystä, jotka edustavat yli 95 prosenttia Suomen sähkötukkukaupasta. Kuu-kausittain seurataan 38 tuoteryhmän myyntiä

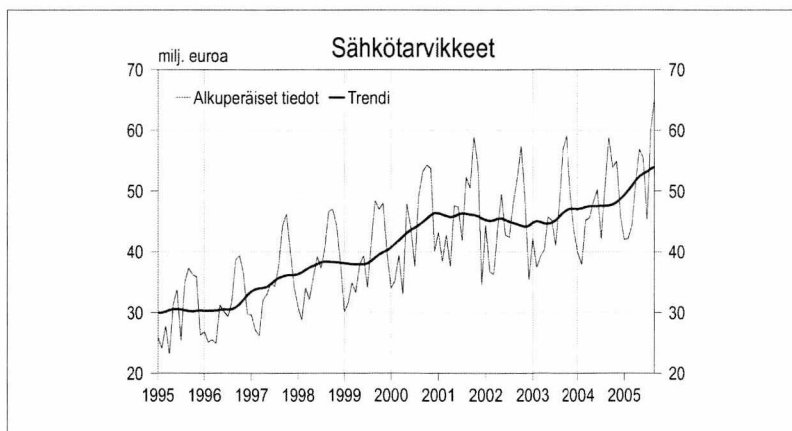
## RAKENNUSTARVIKKEIDEN TUKKUKAUPPA LVI-tarvikkeiden kokonaismyynti

	2004 milj. euroa	2005 milj. euroa
tammi	48,0	53,6
helmi	53,0	56,7
maalisk	61,6	59,7
huhti	59,1	68,3
touko	66,2	70,4
kesä	71,2	71,1
heinä	60,4	58,7
elo	66,9	73,2
syys	73,5	79,9
loka	71,3	
marras	72,4	
joulu	62,0	

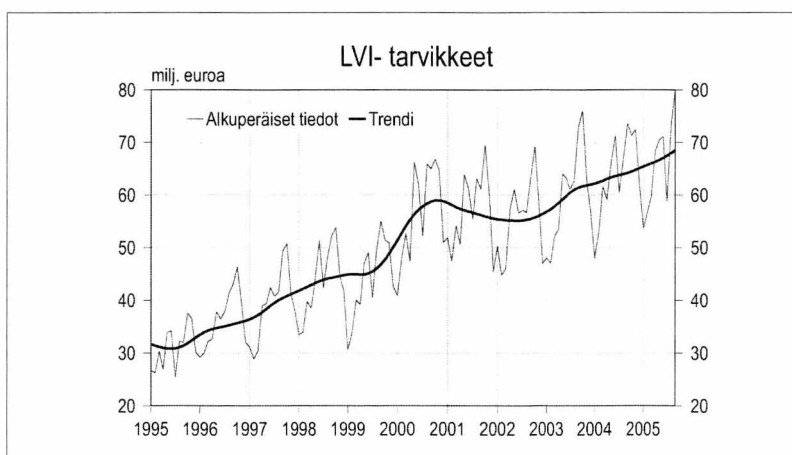
Luvuissa mukana neljän yrityksen tiedot. Ne kattavat 95 prosenttia LVI-tarvikkeiden tukkukaupan kokonaismyynnistä.



Rakennuskustannusindeksi 2000=100



Sähkötukkukauppa



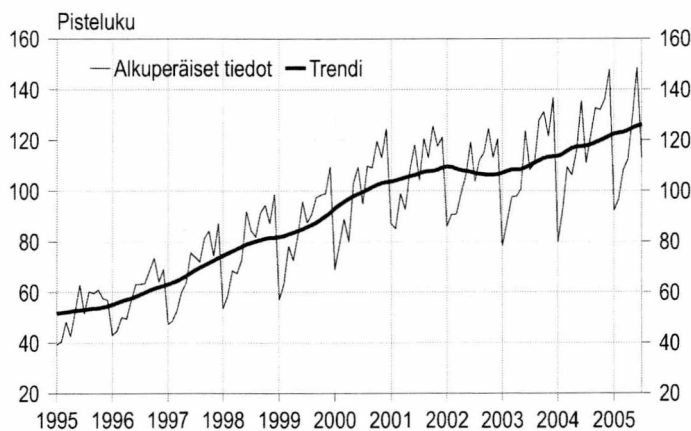
LVI-tukkukauppa

**Lähde:** Tilastokeskus, SVT Rakennuskustannusindeksi, Suomen Sähkötukuliikkeiden Liitto ja Suomen Putkikauppiasyhdistys

**Tiedustelut:** Tilastokeskus, Sinikka Kanerva (09) 17 341, Sähkötukuliikkeet Hendry Nysten (09) 696 3700, www.sstl.fi/tilastot, Putkikauppiasyhdistys, Olle Grönlund (09) 348 3400

# TALONRAKENNUSYRITYSTEN LIIKEVAIHTO- JA PALKKASUMMAINDEKSIT

Talonrakennusyritysten liikevaihtoindeksi 2000=100



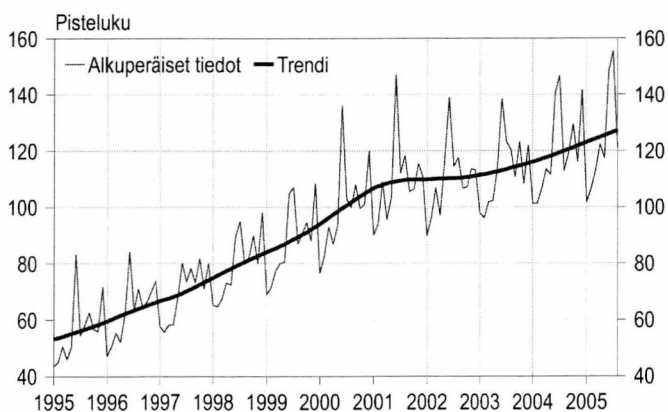
LIIKEVAIHTOINDEKSI 2000=100

	2004	2005	muutos% <sup>1)</sup>
tammi	79,9	92,1	11,1
helmi	92,0	96,7	9,0
maalis	109,3	108,2	5,6
huhti	106,2	112,3	3,2
touko	116,1	128,9	5,4
kesä	135,4	148,4	8,9
heinä	111,0	113,1	7,7
elo	121,8		
syys	132,6		
loka	131,9		
marras	136,1		
joulu	147,7		
<b>vuoden ka.</b>	<b>118,3</b>		

Tarkasteltava muuttuja on kotimaan liikevaihto, joka muodostuu kotimaan arvonlisäveronalaisesta myynnistä.

<sup>1)</sup> muutosprosentti on kolmen viimeisen kuukauden muutos verrattuna edellisen vuoden vastaavaan ajanjaksoon.

Talonrakennusyritysten palkkasummaindeksi 2000=100



PALKKASUMMAINDEKSI 2000=100

	2004	2005	muutos% <sup>1)</sup>
tammi	101,3	101,7	8,4
helmi	101,3	106,3	7,7
maalis	106,5	112,8	3,8
huhti	113,4	122,3	6,3
touko	111,5	117,3	6,3
kesä	140,4	148,3	6,2
heinä	146,6	155,3	5,6
elo	112,8	120,9	6,2
syys	119,3		
loka	129,5		
marras	116,0		
joulu	141,6		
<b>vuoden ka.</b>	<b>120,0</b>		

Tarkasteltava muuttuja on ennakonpidätyksen alaiset palkat, joiden perusteella maksetaan työnantajan sosiaaliturvamaksua.

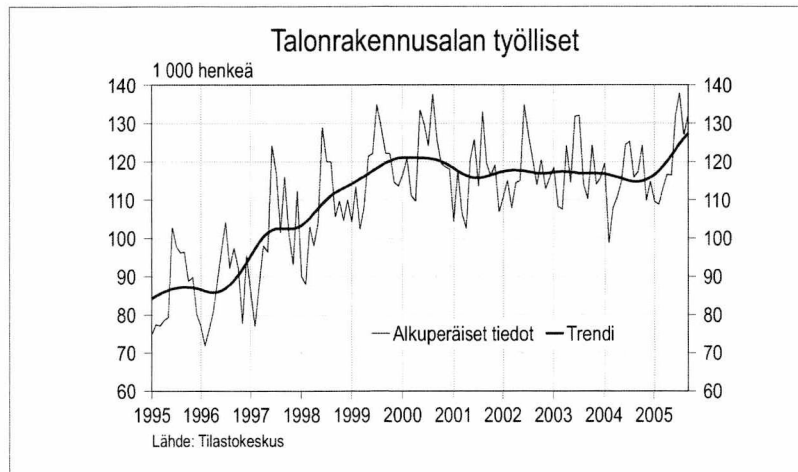
Rakentamisen liikevaihdon ja palkkasumman arvoindeksit julkaistaan kuukausittain Tilastokeskuksen Internet-sivuilla osoitteessa: [www.tilastokeskus.fi/rakentamisenliikevaihto\\_indeksit](http://www.tilastokeskus.fi/rakentamisenliikevaihto_indeksit), jossa ne löytyvät myös Excel-taulukoina. Sivuilta löytyy myös kuukausittain katsaus indeksien kehitykseen.

Lähde: Tilastokeskus, Rakentamisen suhdanteet  
Tiedustelut: Anja Räisänen (09) 17 341

# TALONRAKENNUSALAN TYÖLLISYYS

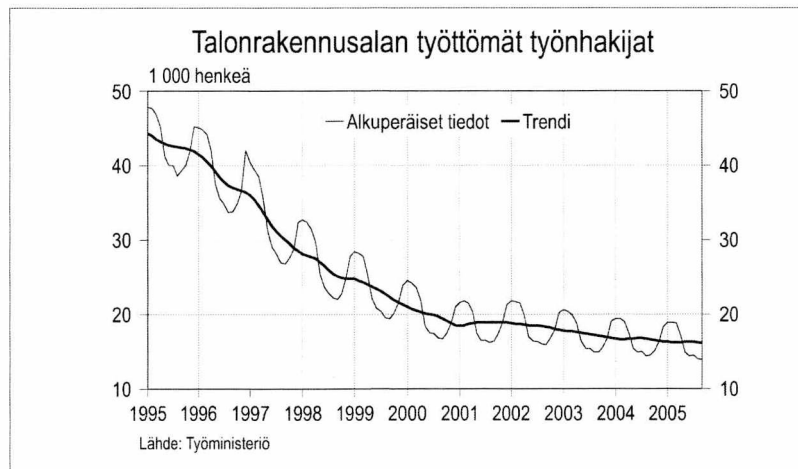
## TALONRAKENNUSALAN TYÖLLISET, 1 000 henkeä

	2003	2004	2005
tammi	118	120	110
helmi	108	99	109
maalis	108	108	113
huhti	124	111	117
touko	115	115	116
kesä	132	124	132
heinä	132	125	138
elo	114	116	127
syys	110	117	132
loka	124	124	
marras	114	110	
joulu	116	115	



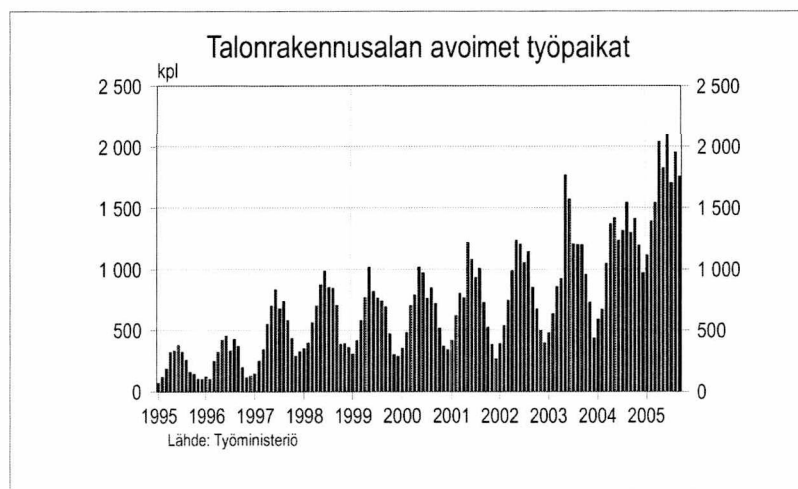
## TALONRAKENNUSALAN TYÖTTÖMÄT TYÖNHAKIJAT, 1 000 henkeä

	2003	2004	2005
tammi	21	19	19
helmi	20	19	19
maalis	20	19	19
huhti	19	17	17
touko	16	15	15
kesä	15	15	14
heinä	15	15	15
elo	15	14	14
syys	15	14	14
loka	16	15	
marras	17	16	
joulu	19	18	



## TALONRAKENNUSALAN AVOIMET TYÖPAIKAT, lukumäärä

	2003	2004	2005
tammi	479	589	1 116
helmi	634	670	1 392
maalis	858	1 046	1 544
huhti	923	1 368	2 039
touko	1 767	1 418	1 824
kesä	1 571	1 234	2 095
heinä	1 205	1 314	1 702
elo	1 200	1 542	1 951
syys	1 200	1 295	1 757
loka	959	1 409	
marras	726	1 194	
joulu	434	972	

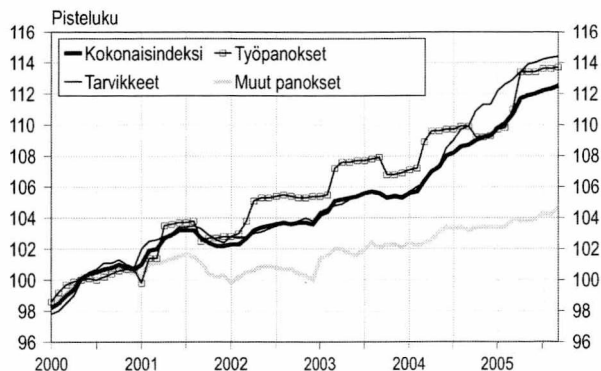


Työvoimatiedot on vielä toistaiseksi kausitasoitettu X11-Arima-menetelmällä.

Lähde: Tilastokeskus, Työvoimatutkimus, Työministeriö  
Tiedustelut: Tilastokeskus, Kalle Sinivuori (09) 17 341, Työministeriö, Työnvälitystilasto 0106 04001

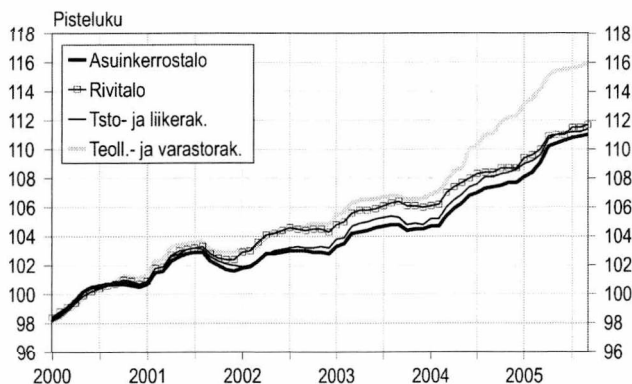
# RAKENNUSKUSTANNUSINDEKSI

Rakennuskustannusindeksi 2000=100



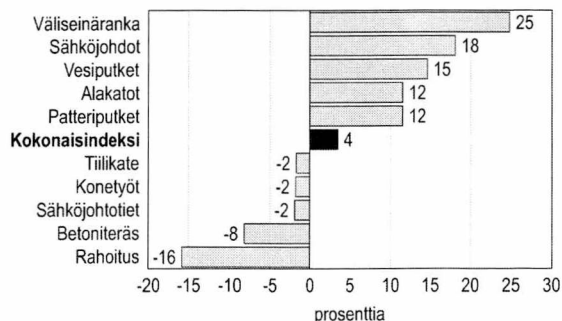
Rakennuskustannusindeksi 2000=100

Rakennuskustannusindeksi 2000=100



Rakennuskustannusindeksi 2000=100

Vuoden aikana tapahtuneet suurimmat muutokset  
syyskuu 2005/2004



Rakennuskustannusindeksi 2000=100

Lähde: Tilastokeskus, Rakennuskustannusindeksi  
Tiedustelut: Sinikka Kanerva (09) 17 341

RAKENNUSKUSTANNUSINDEKSI  
2000=100

		Koko- nais- indeksi	Työ- panok- set	Tarvik- keet	Muut panok- set
2004	IX	108,7	109,9	109,9	103,2
	X	109,0	109,2	110,9	103,4
	XI	109,2	109,2	111,3	103,4
	XII	109,3	109,3	111,3	103,4
2005	I	109,8	109,7	112,2	103,4
	II	110,1	109,8	112,6	103,4
	III	110,7	111,0	112,9	103,9
	IV	111,7	113,4	113,4	103,8
	V	111,9	113,4	113,9	103,8
	VI	112,0	113,4	114,0	103,9
	VII	112,2	113,6	114,2	104,3
	VIII	112,3	113,6	114,3	104,2
	IX	112,5	113,7	114,4	104,7

RAKENNUSKUSTANNUSINDEKSI  
2000=100

		Asuin- kerros- talo	Rivi- talo	Toimis- to- ja liikerak.	Teoli- suus- ja varas- torak.
2004	IX	107,4	108,4	108,1	111,1
	X	107,5	108,7	108,3	111,9
	XI	107,7	108,7	108,4	112,2
	XII	107,7	108,7	108,6	112,3
2005	I	108,1	109,4	109,0	113,1
	II	108,4	109,6	109,2	113,5
	III	109,1	110,0	109,6	114,2
	IV	110,2	110,9	110,7	115,1
	V	110,4	111,0	111,0	115,4
	VI	110,6	111,0	111,1	115,5
	VII	110,8	111,5	111,2	115,6
	VIII	110,9	111,5	111,2	115,7
	IX	111,0	111,7	111,4	116,0

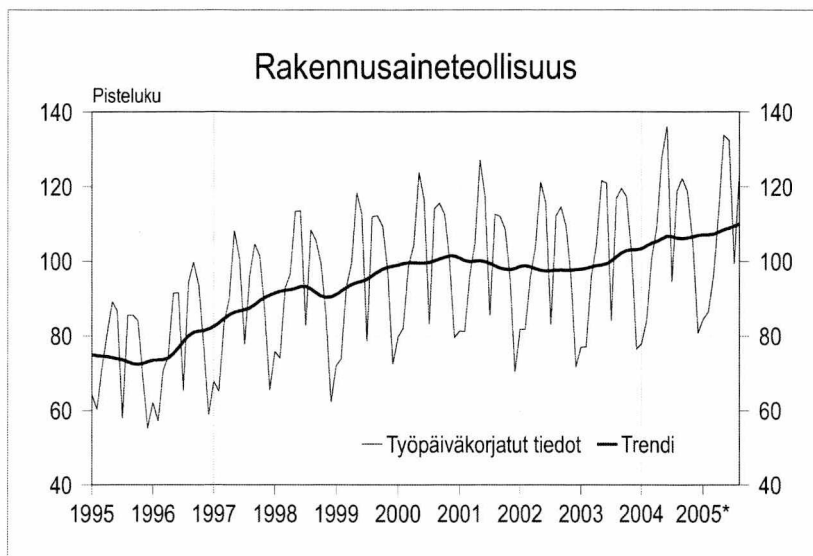
RAKENNUSKUSTANNUSINDEKSI 2000=100  
SUURIMMAT HINNANMUUTOKSET, %

	syys 05/ syys 04	syys 05/ elo 05
Väliseinäranka	24,8	1,7
Sähköjohdot	18,1	3,2
Patteriputket	14,6	3,7
Alakatot	11,5	0,3
Patteriputket	11,5	0,0
<b>Kokonaisindeksi</b>	<b>3,5</b>	<b>0,2</b>
Tiilikate	-1,7	0,0
Konetyöt	-1,8	0,2
Sähköjohtotiet	-1,9	1,8
Betoniteräs	-8,2	-0,2
Rahoitus	-15,8	-2,7

# RAKENNUSAINETEOLLISUUS

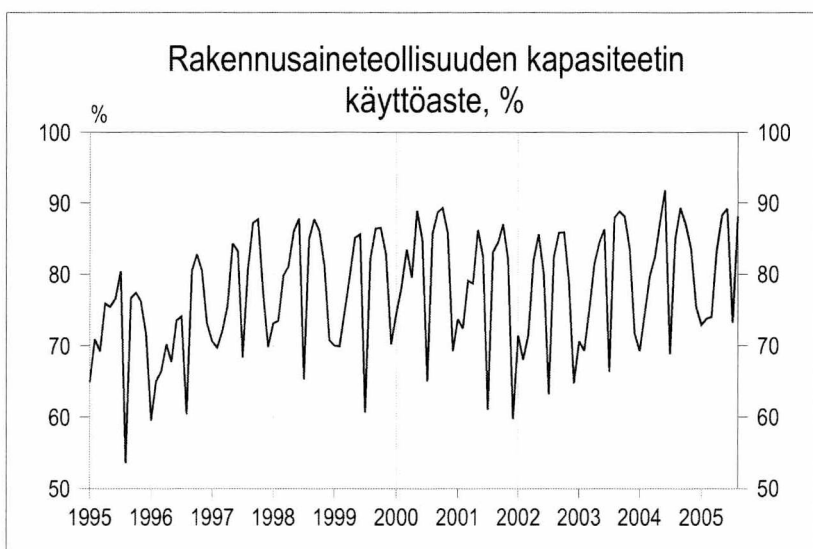
## TEOLLISUUSTUOTANNON VOLYMI-INDEKSI 2000 = 100 Rakennusaineteollisuus

	2003	2004*	2005*
tammi	76,0	73,8	80,9
helmi	76,3	83,3	85,7
maalis	95,4	106,2	94,8
huhti	101,4	105,8	115,3
touko	117,1	124,3	130,2
kesä	120,4	139,5	136,0
heinä	87,0	94,9	95,5
elo	113,0	117,7	126,4
syys	121,4	124,1	
loka	119,4	114,8	
marras	100,3	109,5	
joulu	78,3	83,1	
vuoden k.a.	100,5	106,4	



## RAKENNUSAINETEOLLISUUS Kapasiteetin käyttöaste, %

	2003	2004*	2005*
tammi	70,6	69,2	72,9
helmi	69,3	74,4	73,8
maalis	75,1	79,7	74,0
huhti	81,5	82,4	83,3
touko	84,5	87,3	88,3
kesä	86,3	91,8	89,2
heinä	66,3	68,8	73,2
elo	87,9	84,9	88,1
syys	88,8	89,3	
loka	88,1	86,9	
marras	83,5	83,5	
joulu	71,7	75,4	



\* ennakkotieto

Teollisuustuotannon volyymi-indeksi on ns. muuttuvapainoinen ketjuindeksi. Muuttuvapainoisessa indeksissä muutetaan vuosittain painoja sekä toimialan sisällä että toimialojen välillä.

Kesäkuun teollisuustuotannon volyymi-indeksin julkistamisen yhteydessä on muutettu toimialan sisäisiä painoja. Muutoksella voi olla vaikutuksia tammi-toukokuun julkistettuihin lukuihin.

Lähde: Tilastokeskus, Teollisuustuotannon volyymi-indeksi  
Tiedustelut: Kari Rautio (09) 17 341

# UUSIMMAT SUURET RAKENNUSKOHTEET

Kunta	Luvan myöntö- vuosi ja kuukausi	Omistajan nimi		Käyttötarkoitus	Tilavuus m <sup>3</sup>	Aloitus- vuosi ja kuukausi
Oulu	200508	VAKUUTUSYHTIÖ TAPIOLA	uusi	Liikerak.	67 700	
Vantaa	200508	VANTAAN KAUPUNKI	uusi	Urheilurak.	65 850	
Joensuu	200507	JOENSUUN KAUPPA JA KONE OY	uusi	Liikerak.	140 300	200507
Turku	200507	KOY KUPITTAAN JÄÄHALLI	uusi	Urheilurak.	82 000	200508
Kurikka	200507	VELSA OY	uusi	Teollisuusrak.	79 000	
Turku	200507	TURUN KAUPUNKI	uusi	Varastorak.	78 750	
Helsinki	200506	KIINTEISTÖ OY MORANDO C	uusi	Liikerak.	68 568	
Helsinki	200506	KAUPPAKESKUS COLUMBUS OY	laaj.	Liikerak.	82 500	
Espoo	200506	KIINTEISTÖ OY KARAKAARRE	uusi	Toimistorak.	52 800	200507
Vantaa	200506	KOY VAPAALAN TORPANTIE 2	uusi	Toimistorak.	90 470	200506
Lahti	200506	LAHDEN KAUPUNKI	laaj.	Hoitoalan rak.	62 000	
Vantaa	200506	KIINT OY VANTAAN RASTI VII	uusi	Varastorak.	188 260	200507
Kotka	200506	STEVECO OY	uusi	Varastorak.	84 855	
Kuopio	200505	KOY LEVÄSENTIEN KAUPPAKESKUS	uusi	Liikerak.	92 300	200506
Kuopio	200505	KOY LEVÄSENTIE KAUPPAKESKUS	uusi	Liikerak.	54 800	
Lohja	200505	KIINT OY LAURINKATU 41	uusi	Liikerak.	169 300	
Helsinki	200505	HELSINGIN ICE SPORT CENTER OY	uusi	Urheilurak.	66 580	200506
Heinola	200505	VERSOWOOD OY	uusi	Varastorak.	350 000	200507
Pori	200505	PORIN KAUPUNKI	uusi	Varastorak.	133 750	200506
Kouvola	200505	KOUVOLAN KAUPUNKI	uusi	Varastorak.	153 890	200505
Rauma	200505	OY RAUMA STEVEDORING LTD	uusi	Varastorak.	63 400	200505
Kauhajoki	200504	ISOJOEN KONEHALLI OY	laaj.	Liikerak.	61 790	
Espoo	200504	NOKIA OYJ	uusi	Toimistorak.	78 300	200505
Helsinki	200504	VELJEKSET LAAKKONEN OY	uusi	Liikenteen rak.	55 610	200506
Vantaa	200504	KOY VANTAAN HONKANUMMENT. 5	uusi	Varastorak.	52 200	200505
Vantaa	200504	PASSIF OY	laaj.	Varastorak.	63 400	200504
Pori	200504	KIINTEISTÖ OY POREL	uusi	Varastorak.	65 200	
Salo	200503	SUUR-SEUDUN OSUUSKAUPPA SSO	uusi	Liikerak.	56 990	200505
Helsinki	200503	KOY HELSINGIN PORKKALANKATU 22	uusi	Toimistorak.	63 800	
Rautjärvi	200503	M-REAL OYJ SIMPELE BOARD	uusi	Teollisuusrak.	53 700	
Närpiö	200503	HELGE SIGG FASTIGHETS KB	uusi	Kasvihuone	75 800	200504
Kemi	200503	KEMI SHIPPING OY	uusi	Varastorak.	145 000	
Kemi	200503	KEMI SHIPPING OY	laaj.	Varastorak.	145 250	
Helsinki	200502	KIINTEISTÖ OY ROCK VALLILA	uusi	Liikenteen rak.	88 400	200502
Punkaharju	200502	KOY PUNKAHARJUN NOBELINNIEMIMI	laaj.	Teollisuusrak.	75 789	
Vantaa	200502	VIINIKANKASKI 6 OY	uusi	Varastorak.	333 100	200503
Lempäälä	200501	KIINTEISTÖ OY IDEAPARK AB	uusi	Liikerak.	72 300	200504
Hyvinkää	200501	HYVINKÄÄN KAUPUNKI	uusi	Liikerak.	50 500	
Vantaa	200501	KOY VANTAANPORTIN LIIKEKESKUS	laaj.	Liikenteen rak.	75 060	200502
Eurajoki	200501	TEOLLISUUDEN VOIMA OY	uusi	Teollisuusrak.	938 354	
Kerava	200501	OY SINEBRYCHOFF AB	uusi	Varastorak.	263 600	200503
Kotka	200501	JOHN NURMINEN OY	laaj.	Varastorak.	82 635	
Kerava	200501	KIINTEISTÖ OY HEKA	uusi	Varastorak.	53 700	200502
Kemi	200412	OSUUSKAUPPA ARINA	uusi	Liikerak.	141 061	200502
Lahti	200412	KOY LAHDEN KESKUSTALO	uusi	Liikerak.	57 460	
Nokia	200412	KESKO OYJ	uusi	Liikerak.	113 000	200412
Keitele	200412	KEITELE ENGINEERED WOOD OY	uusi	Teollisuusrak.	122 910	200501
Tampere	200412	KIINTEISTÖ OY TAMTEVA	uusi	Teollisuusrak.	58 600	
Kotka	200412	SUOMEN POSTI OYJ	uusi	Varastorak.	342 730	200503
Helsinki	200411	ASUNTO OY HELSINGIN CIRBUS	uusi	Asuinrak.	51 020	200502
Vantaa	200411	K/S VANTAA, FINLAND	uusi	Liikerak.	60 000	200502
Kotka	200411	ASOY KOTKAN SIBELIUKSENPUISTO	uusi	Liikerak.	70 045	200412
Vantaa	200410	PEIJAS-REKOLA SAIRAALAN KL	laaj.	Hoitoalan rak.	65 740	200505
Espoo	200409	BUSINESS PARK MANKKAA OY TORNI 2	uusi	Toimistorak.	52 300	
Tampere	200409	TAMPEREEN YLIOPISTON TUKISÄÄTIÖ	uusi	Opetusrak.	73 850	200412
Nokia	200409	KOY NOKIAN RENGASKATU 4	uusi	Teollisuusrak.	415 890	200411
Kotka	200409	KOTKAN SATAMATALOT OY	uusi	Varastorak.	83 485	200411
Vantaa	200408	VANTAAN KAUPUNKI	uusi	Opetusrak.	51 890	200409
Forssa	200408	HK RUOKATALO OYJ	uusi	Varastorak.	71 556	200505
Helsinki	200407	VELJEKSET LAAKKONEN OY	uusi	Liikenteen rak.	55 160	
Helsinki	200406	TE HAGA 3 FASTIGHETS AB	uusi	Toimistorak.	63 760	200409

Lähde: Väestörekisterikeskus, Väestötietojärjestelmä

Tiedustelut: Rolf Ahlfors (09) 22 9161

# Postitus

## 2 lk kirje

Port Payé  
Finlande  
126676

Suomen  
Posti Oyj

SVT  
Suomen virallinen tilasto  
Finlands officiella statistik  
Official Statistics of Finland

Rakentaminen 2005:26  
Byggandet  
Construction

### **Myynti**

Tilastokeskus, myyntipalvelu  
PL 4C  
00022 TILASTOKESKUS  
Puh. (09) 1734 2011  
Fax (09) 1734 2500  
myynti@tilastokeskus.fi  
www.tilastokeskus.fi

### **Käyntiosoite**

Työpajankatu 13  
00580 Helsinki

ISSN 0784-8390/Rakentaminen  
ISSN 1238-7142/Talonrakentaminen ja Suhdanteet

Tuotenumero 9579

AE

### **Uusi Toimialakatsaus internetissä**

Syyskuusta 2005 alkaen Tilastokeskuksen verkkosivuilla aletaan julkaista neljännesvuosittaisia Toimialakatsauksia. Niitä tehdään neljältä eri toimialalta: teollisuudesta, rakentamisesta, kaupasta ja palveluista. Katsaukset sisältävät toimialojen suhdannekehityksen kannalta merkittävimmät tilastot, sekä myös syvemmälle tilastoihin pureutuvaa analyysiä. Yritystoiminnan uutta kehitystä tarkastellaan mm. liikevaihdon, työllisyyden, tuotannon ja tulevaisuudennäkymien valossa.

Toimialakatsaukset ovat maksuttomia, siis kaikkien vapaasti käytettävissä. Nyt verkossa nähtävillä olevat toimialakatsaukset kuvaavat vuoden 2005 toisen vuosineljänneksen kehitystä. Jatkossa katsauksia ilmestyy säännöllisin väliajoin neljä kertaa vuodessa.

Toimialakatsaukset ovat kokonaisuudessaan nähtävissä osoitteessa [www.tilastokeskus.fi/toimialakatsaukset](http://www.tilastokeskus.fi/toimialakatsaukset). Palaute on hyvin tervetullutta ja sitä voi lähettää osoitteeseen [palvelut.suhdanne@tilastokeskus.fi](mailto:palvelut.suhdanne@tilastokeskus.fi)