

F13.3

 Tilastokeskus

- 2 -02- 2005

TALONRAKENTAMINEN JA SUHDANTEET

Helmikuu 2005

Rakentaminen 2005:3

Lisätietoja: Anja Räisänen

Vastaava tilastojohtaja: Ilkka Hyppönen

TILASTOKIRJASTO



136 014 9713

TALONRAKENTAMINEN JA SUHDANTEET

Hyvä lukija

Julkaisu sisältää talonrakennusalan tuoreimmat tilastotiedot suhdanteiden seurantaan varten.

Julkaisu ilmestyy Rakentaminen sarjassa.

Lisätietoja:

Anja Räisänen (09) 1734 2230
tai ko. sivun alalaidassa mainittu henkilö

Vuosikertahinta 61 euroa.
Ilmestyy 11 kertaa vuodessa.

© 2005 Tilastokeskus

Julkaisun tiedot vapaasti lainattavissa.
Lainattaessa mainittava ko. tiedon kohdalla ilmoitettu lähde.

ISSN 0784-8390/Rakentaminen
ISSN 1238-7142/Talonrakentaminen ja Suhdanteet

Rakentaminen 2005:3
Bygget
Construction

SVT
Suomen virallinen tilasto
Finlands officiella statistik
Official Statistics of Finland

sähköposti:
rakennus.suhdanne@tilastokeskus.fi

<u>Uudisrakentaminen, työllisyys ja hintaindeksit muutosprosentteineen</u>	3
<u>Uudisrakentaminen</u>	4
<u>Uudisrakentamisen volyyymi-indeksi</u>	5
<u>Korjausrakentaminen</u>	7
<u>Myönnettyt rakennusluvut</u>	8
<u>Rakennustarvikkeiden kauppa</u>	10
<u>Talonrakennusyriyten liikevaihto- ja palkkasummaindeksit</u>	11
<u>Talonrakennusalan työllisyys</u>	12
<u>Kiinteistökaupat</u>	13
<u>Rakennuskustannusindeksi</u>	14
<i>Väestörekisterikeskuksen liite:</i>	
<u>Uusimmat suuret rakennuskohteet</u>	15

Trendi kuvaa sarjan pitkän ajan suhdannevaihtelua.

Tämän julkaisun trendikuviot on tuotettu X11-ARIMA -kausitasoitusmenetelmällä.

Se on laskennallinen menetelmä, jonka avulla pyritään poistamaan alkuperäisistä sarjoista säännöllisenä toistuva vuodenaajoista johtuva vaihtelu. X11-ARIMA perustuu pitkälle kehitettyyn liukuvien keskiarvojen menetelmään.

Julkaisussa tähdellä * merkityt ovat ennakkotietoja.

UUDISRAKENTAMINEN, TYÖLLISYYS JA HINTAINDEKSIT MUUTOSPROSENTTEINEEN

UUDISRAKENTAMINEN

2003		2004*										
marras	joulu	tammi	helmi	maalis	huhti	touko	kesä	heinä	elo	syys	loka	marras
2,78	3,94	1,86	2,14	3,72	5,04	4,90	6,90	2,55	3,10	3,66	2,70	2,22
18	167	11	-14	5	-12	13	41	-18	-10	1	-15	-14
2 322	2 087	1 847	1 924	3 475	3 753	3 963	4 636	2 547	2 554	2 995	2 284	1 697
2,31	1,53	1,79	2,01	2,36	3,07	4,79	4,58	2,96	4,46	2,95		
23	12	17	1	19	-7	-2	-5	0	25	-20		
1 903	1 553	1 600	1 456	2 651	3 253	4 379	4 090	2 166	3 591	2 809		
105,6	96,0	95,2	85,9	80,9	80,0	86,6	96,5	102,8	109,3	112,9	112,0	107,8
3,2	3,2	4,8	6,4	6,7	5,0	8,1	6,9	4,0	3,3	1,1	0,2	2,1

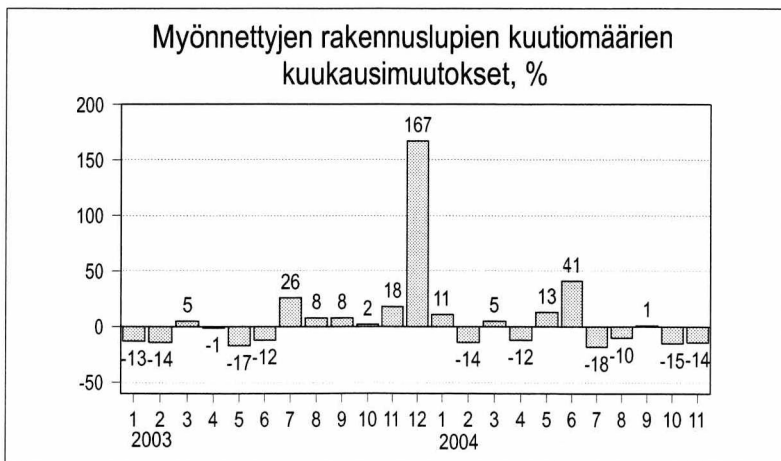
TYÖLLISYYS

2003		2004										
joulu	tammi	helmi	maalis	huhti	touko	kesä	heinä	elo	syys	loka	marras	joulu
116	120	99	108	111	115	124	125	116	117	124	110	115
0	1	-9	0	-11	0	-6	-5	1	7	0	-4	-1
19	19	19	19	17	15	15	15	14	14	15	16	18
-5	-6	-5	-5	-7	-6	-3	-3	-4	-3	-4	-3	-4
434	589	670	1 046	1 368	1 418	1 234	1 314	1 542	1 295	1 409	1 194	972
9	23	6	22	48	-20	-22	9	29	8	47	65	124

HINTA- JA KUSTANNUSINDEKSIT

2003		2004										
joulu	tammi	helmi	maalis	huhti	touko	kesä	heinä	elo	syys	loka	marras	joulu
105,3	105,6	105,7	106,4	107,0	107,3	108,0	108,2	108,6	108,7	109,0	109,2	109,3
1,6	1,3	1,3	1,3	1,6	1,9	2,4	2,5	2,8	2,9	3,6	3,7	3,8
105,1	104,8	105,4	105,0	105,1	105,2	105,1	105,0	105,3	105,7	106,0	105,5	105,7
0,6	0,2	0,1	-0,5	-0,4	-0,1	-0,1	0,3	0,4	0,4	0,9	0,5	0,4

2003				2004*		
I nelj.	II nelj.	III nelj.	IV nelj.	I nelj.	II nelj.	III nelj.
110,4	112,6	115,0	116,5	119,5	122,6	122,4
6,6	5,3	6,2	7,4	8,2	8,8	6,4



Myönnetty rakennusluvut, milj. m³
Muutos-% edellisen vuoden vastaavasta kuukaudesta ¹⁾

Myönnetty rakennusluvut asunnoille, kpl

Aloitettujen rakennukset, milj. m³ ks. sivu 4
Muutos-% edellisen vuoden vastaavasta kuukaudesta

Aloitettujen asunnot, kpl ks. sivu 4

Uudisrakentamisen volyyymi-indeksi 2000=100
Muutos-% edellisen vuoden vastaavasta kuukaudesta.

Talonrakennusalan työlliset, 1000 henkeä
Muutos-% edellisen vuoden vastaavasta kuukaudesta

Talonrakennusalan työttömät, 1000 henkeä
Muutos-% edellisen vuoden vastaavasta kuukaudesta (Lähde: Työministeriö)

Talonrakennusalan avoimet työpaikat, kpl
Muutos-% edellisen vuoden vastaavasta kuukaudesta (Lähde: Työministeriö)

Rakennuskustannusindeksi 2000=100
Muutos-% edellisen vuoden vastaavasta kuukaudesta

Kuluttajahintaindeksi 2000=100
Muutos-% edellisen vuoden vastaavasta kuukaudesta

Asuntojen hintaindeksit 2000=100

Asunnot yhteensä
Muutos-% edellisen vuoden vastaavasta neljänneksestä

¹⁾ Myönnettyjen rakennuslupien kuutiomäärien muutosprosentit lasketaan edellisen vuoden vastaavan ajankohdan ennakkotiedoista.

UUDISRAKENTAMINEN

UUDISRAKENTAMINEN, milj. m³

	Myönnetyt rakennusluvut		Aloitettut rakennukset ¹⁾	
	2003	2004*	2003	2004*
Koko maa				
tammi	1,69	1,86	1,52	1,79
helmi	2,71	2,14	1,99	2,01
maalisk	3,68	3,72	1,98	2,36
huhti	5,77	5,04	3,31	3,07
touko	4,53	4,90	4,90	4,79
kesä	5,04	6,90	4,80	4,58
heinä	3,16	2,55	2,95	2,96
elo	3,52	3,10	3,56	4,46
syys	3,81	3,66	3,68	2,95
loka	3,33	2,70	3,37	
marras	2,78	2,22	2,31	
joulu	3,94		1,53	
Koko vuosi	43,98		35,91	

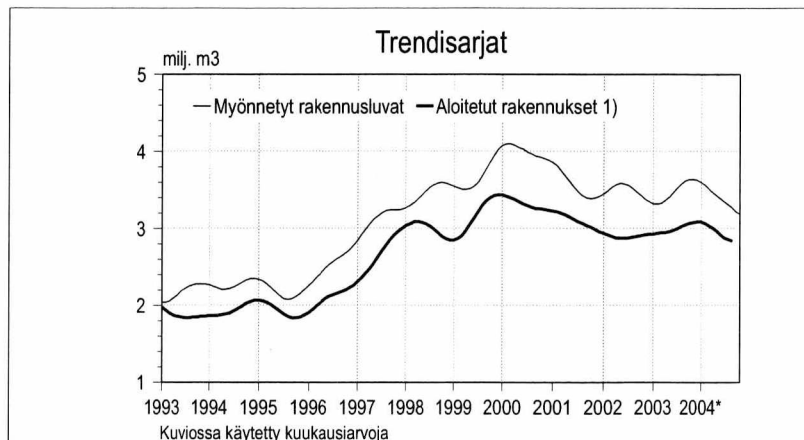
1) Aloitusten kuukausiarvot julkaistaan neljänneksittäin.

ASUNNOILLE MYÖNNETYT RAKENNUSLUVAT

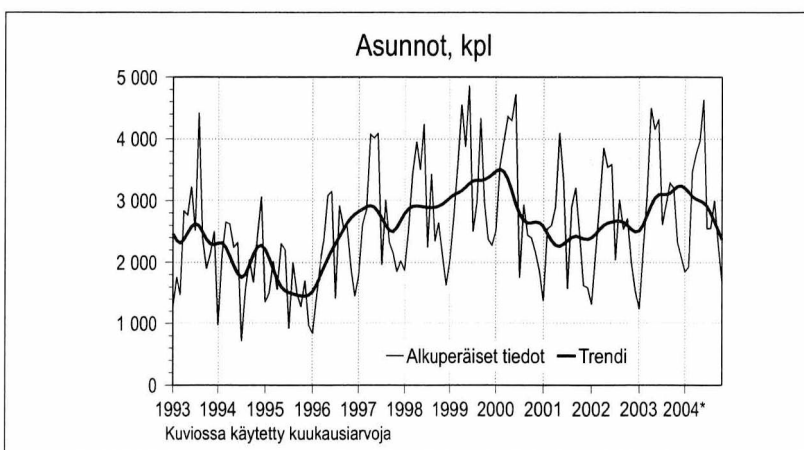
Koko maa	Asunnot, kpl	
	2003	2004*
tammi	1 230	1 847
helmi	2 192	1 924
maalisk	3 082	3 475
huhti	4 501	3 753
touko	4 150	3 963
kesä	4 317	4 636
heinä	2 609	2 547
elo	2 945	2 554
syys	3 286	2 995
loka	3 202	2 284
marras	2 322	1 697
joulu	2 087	
Koko vuosi	35 923	

MYÖNNETYT RAKENNUSLUVAT, 1 000 m³

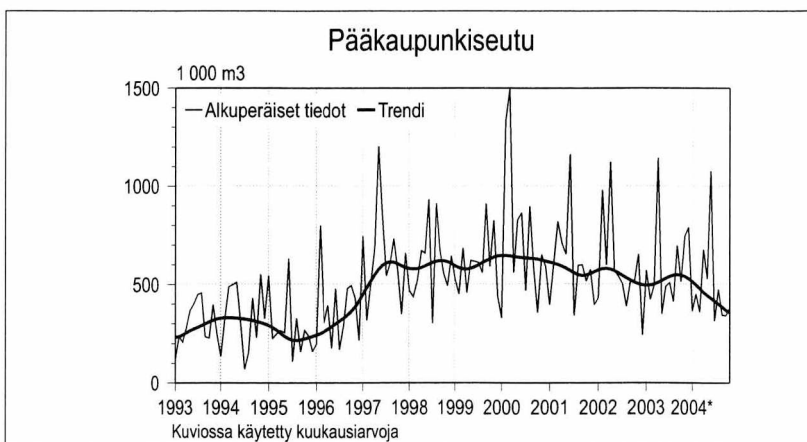
Pääkaupunkiseutu	2003	2004*
	tammi	571
helmi	423	451
maalisk	496	359
huhti	1 145	678
touko	350	529
kesä	490	1 078
heinä	509	315
elo	413	474
syys	698	344
loka	514	342
marras	746	378
joulu	791	
Koko vuosi	7 147	



Uudisrakentaminen



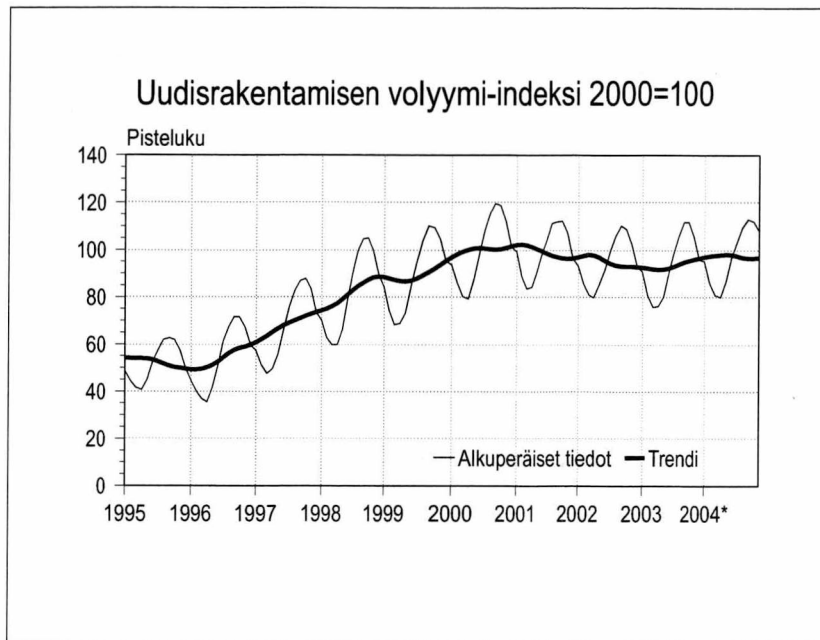
Myönnetyt rakennusluvut



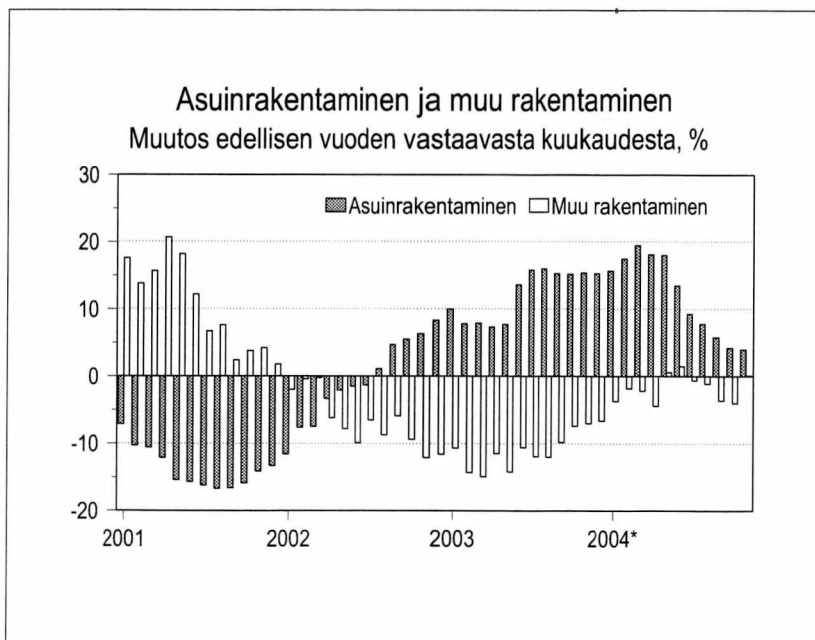
Myönnetyt rakennusluvut

Lähde: Tilastokeskus, Rakentamisen suhdanteet
Tiedustelut: Paula Salminen (09) 17 341

UUDISRAKENTAMISEN VOLYYMI- INDEKSI 2000 = 100



Uudisrakentamisen volyyymi-indeksi 2000=100



Uudisrakentamisen volyyymi-indeksi 2000=100

Uudisrakentamisen volyyymi-indeksi 2000=100 kuvaa talonrakentamisen määrän kehitystä vuoden 2000 hintatasossa. Talonrakentamiseen sisältyvät uudisrakentaminen ja olemassa olevien rakennusten laajennukset. Korjausrakentaminen ja uudelleen rakentamiseen verrattavissa olevat muutokset eivät sisälly uudisrakentamisen volyyymi-indeksiin.

Volyyymi-indeksin avulla voidaan tarkastella rakennustyömaalla syntyvän uudisrakennustuotannon arvon muutoksia kuukausittain. Uudisrakentaminen on tilastoissa jaettu talotyyppin ja pääasiallisen rakentajan mukaan. Liiketaloudellisessa rakentamisessa rakentajana on yleensä rakennusliike tai jokin muu ulkopuolinen ammattirakentaja. Omatoimisessa rakentamisessa vain osan tekee ammattirakentaja.

Vuoden 2004 lopulliset tiedot julkaistaan vuoden 2005 kesäkuussa. Siihen saakka vuoden 2004 tiedot ovat ennakkollisia. Aina samalla kun tuoreimmat tiedot julkaistaan, korjataan aiempia ennakkotietoja.

UUDISRAKENTAMISEN VOLYYMI- INDEKSI 2000 = 100

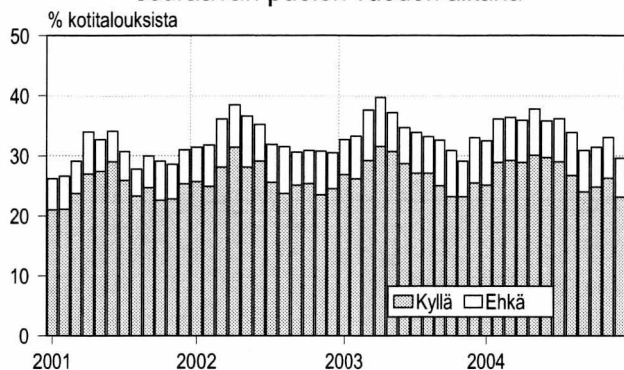
	Koko rakentaminen			Asuinrakentaminen			Muu rakentaminen			Koko rakentamisen yhteensä Muutosprosentti	
	Yhteensä	Liike-taloudellinen rakentaminen	Oma-toiminen rakentaminen	Yhteensä	Liike-taloudellinen rakentaminen	Oma-toiminen rakentaminen	Yhteensä	Liike-taloudellinen rakentaminen	Oma-toiminen rakentaminen		
2000	100,0	100,0	100,0	100,0	100,0	100,0	100,0	100,0	100,0		
2001	99,0	101,5	94,1	86,1	83,6	89,2	109,7	112,8	100,9	-1,0	
2002	94,7	92,9	98,1	85,8	80,2	92,9	102,1	100,8	105,4	-4,3	
2003	93,6	86,3	107,6	96,9	84,6	112,2	91,0	87,3	101,2	-1,2	
2003	VII	98,8	85,1	125,0	102,5	85,3	124,2	95,8	84,9	126,1	-0,7
	VIII	105,8	88,0	139,5	115,1	92,4	143,6	98,0	85,3	133,7	-0,1
	IX	111,7	92,8	147,8	124,0	97,3	157,7	101,5	89,9	134,1	1,4
	X	111,8	93,8	146,0	125,6	97,5	160,9	100,4	91,5	125,3	2,9
	XI	105,6	90,2	134,8	119,3	94,4	150,6	94,3	87,6	112,8	3,2
	XII	96,0	86,3	114,5	106,5	89,1	128,4	87,3	84,6	95,0	3,2
2004*	I	95,2	90,2	104,8	102,3	91,9	115,5	89,4	89,2	90,1	4,8
	II	85,9	85,4	87,1	90,5	86,6	95,4	82,2	84,6	75,5	6,4
	III	80,9	83,4	76,2	83,2	83,9	82,3	79,0	83,1	67,6	6,7
	IV	80,0	81,5	77,0	82,1	82,9	80,9	78,2	80,6	71,5	5,0
	V	86,6	84,8	89,9	89,3	88,1	90,8	84,3	82,8	88,5	8,1
	VI	96,5	89,5	109,8	101,1	93,8	110,2	92,8	86,9	109,3	6,9
	VII	102,8	89,3	128,5	112,0	96,8	131,0	95,2	84,6	124,9	4,0
	VIII	109,3	93,3	139,6	124,1	104,5	148,8	96,9	86,3	126,7	3,3
	IX	112,9	95,4	146,3	131,2	107,2	161,5	97,8	87,9	125,2	1,1
	X	112,0	94,8	144,7	130,9	105,4	163,0	96,4	88,1	119,4	0,2
	XI	107,8	94,1	134,0	124,1	102,0	151,9	94,4	89,1	109,1	2,1

	Kaikki rakennukset	Asuinrakennukset	Liike- ja toimistorakennukset	Julkiset palvelurakennukset	Teollisuus- ja varastorakennukset	Teollisuusrakennukset	Maatalousrakennukset	
2000	100,0	100,0	100,0	100,0	100,0	100,0	100,0	
2001	99,0	86,1	103,4	112,0	124,8	126,6	101,2	
2002	94,7	85,8	83,0	129,5	109,0	108,0	107,1	
2003	93,6	96,9	80,6	117,2	81,1	72,4	96,2	
2003	VII	98,8	102,5	81,9	111,1	74,6	63,9	108,7
	VIII	105,8	115,1	82,6	110,7	75,3	65,2	125,6
	IX	111,7	124,0	86,9	114,3	81,2	69,4	131,5
	X	111,8	125,6	87,1	112,5	85,4	70,4	129,0
	XI	105,6	119,3	81,9	109,0	87,1	71,4	114,1
	XII	96,0	106,5	81,7	99,3	84,4	70,6	95,4
2004*	I	95,2	102,3	86,2	107,4	89,6	75,2	86,8
	II	85,9	90,5	80,6	102,7	87,8	75,0	65,0
	III	80,9	83,2	79,6	103,0	83,6	72,6	53,4
	IV	80,0	82,1	79,0	100,6	79,4	67,5	49,1
	V	86,6	89,3	78,4	106,0	81,7	68,9	57,4
	VI	96,5	101,1	80,7	108,1	87,7	73,3	72,4
	VII	102,8	112,0	77,1	105,8	87,5	73,8	88,5
	VIII	109,3	124,1	81,0	105,9	82,6	72,9	104,3
	IX	112,9	131,2	83,3	109,9	81,1	71,5	110,1
	X	112,0	130,9	83,3	108,8	82,6	73,2	107,9
	XI	107,8	124,1	81,5	103,6	91,5	81,7	98,1

* ennakkotieto

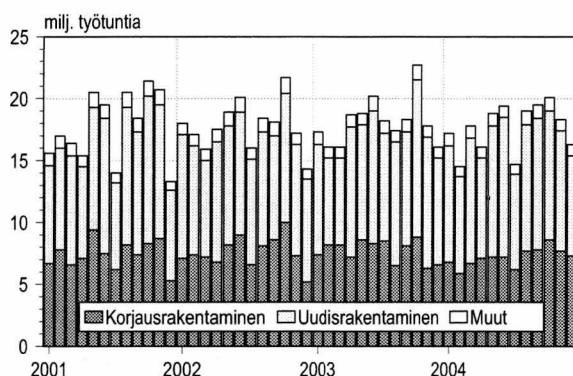
KORJAUSRAKENTAMINEN

Asunnon korjausaikomukset seuraavan puolen vuoden aikana



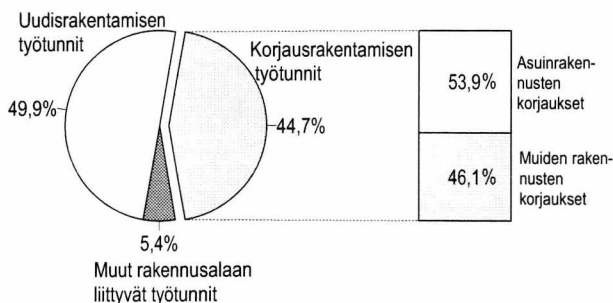
Kuluttajabarometri

Talonrakennusalan ammattirakentajien työtunnit



Työvoimatutkimus

Talonrakennusalan ammattirakentajien työtuntien jakauma joulukuussa 2004



Työvoimatutkimus

Lähde: Tilastokeskus, Kuluttajabarometri ja Rakentamisen suhdanteet
Tiedustelut: Pertti Kangassalo ja Kaj Isaksson (09) 17 341

KOTITALOUKSIEN ASUNNON KORJAUS- JA PERUSKORJAUSAIKOMUKSET, Prosenttia kotitalouksista

	ASUNNON KORJAUS		PERUSKORJAUS	
	kyllä	ehkä	kyllä	ehkä
2003				
joulu	25,5	7,5	11,7	5,2
2004				
tammi	25,1	7,4	10,5	5,0
helmi	28,9	7,2	12,2	6,5
maalis	29,2	7,2	10,6	5,2
huhti	28,9	7,0	10,6	6,6
touko	30,1	7,7	11,3	5,6
kesä	29,7	6,1	12,0	4,2
heinä	29,0	7,2	9,4	5,1
elo	26,7	7,2	10,9	6,9
syys	24,0	6,9	8,5	5,6
loka	24,8	6,6	11,1	6,1
marras	26,3	6,8	9,5	6,2
joulu	23,1	6,5	11,3	4,9

Asunnon korjaus suunnittelujakso 6 kk
Asunnon peruskorjaus suunnittelujakso 12 kk

Peruskorjaus:
lämmitysjärjestelmän korjaus tai uusiminen, kylpyhuone-, WC- tai saunaremontti

Korjaus:
tapetointi, maalaus tms.

TALONRAKENNUSALAN AMMATTIRAKENTAJIEN TYÖTUNNIT, milj. tuntia

	Uudisrakentaminen	Korjausrakentaminen	Muu	Yhteensä
2003				
joulu	8,6	6,6	0,9	16,1
2004				
tammi	9,4	6,8	1,0	17,2
helmi	7,8	5,9	0,8	14,5
maalis	10,1	6,7	1,0	17,8
huhti	8,1	7,1	0,9	16,1
touko	10,6	7,2	1,0	18,8
kesä	11,3	7,2	0,9	19,4
heinä	7,7	6,2	0,8	14,7
elo	10,2	7,7	1,1	19,0
syys	10,6	7,8	1,1	19,5
loka	10,4	8,6	1,1	20,1
marras	9,7	7,7	0,9	18,3
joulu	8,1	7,3	0,9	16,3

Tiedot perustuvat Työvoimatutkimukseen.

MYÖNNETYT RAKENNUSLUVAT

KAIKKI RAKENNUKSET

Myönnetty rakennusluvut, alkuperäiset arvot, 1 000 m³

	2003	2004*
tammi	1 693	1 857
helmi	2 712	2 139
maalis	3 684	3 719
huhti	5 771	5 037
touko	4 529	4 898
kesä	5 044	6 905
heinä	3 159	2 552
elo	3 517	3 098
syys	3 814	3 662
loka	3 332	2 697
marras	2 782	2 219
joulu	3 940	

Koko vuosi 43 976

ASUINRAKENNUKSET

Myönnetty rakennusluvut, alkuperäiset arvot, 1 000 m³

	2003	2004*
tammi	519	737
helmi	864	767
maalis	1 341	1 487
huhti	1 844	1 690
touko	1 753	1 799
kesä	1 877	2 015
heinä	1 114	1 084
elo	1 207	1 072
syys	1 310	1 238
loka	1 259	976
marras	858	731
joulu	797	

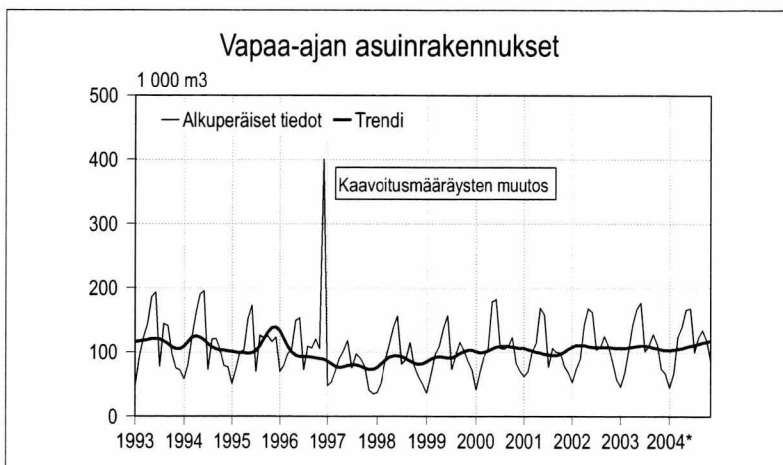
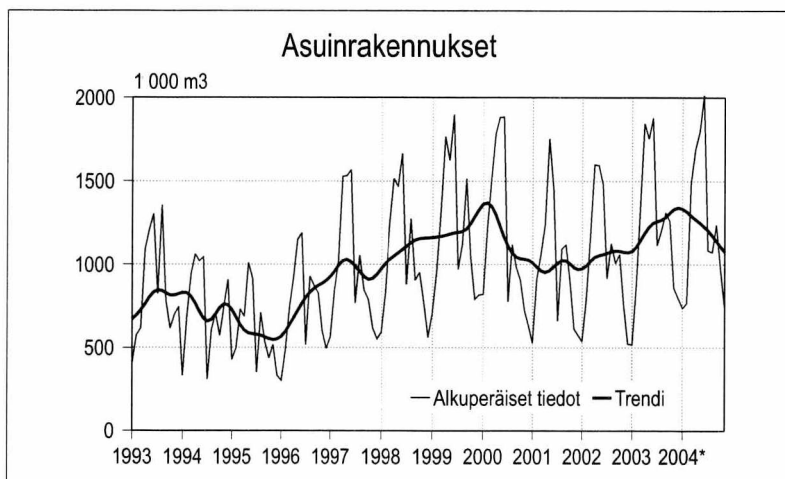
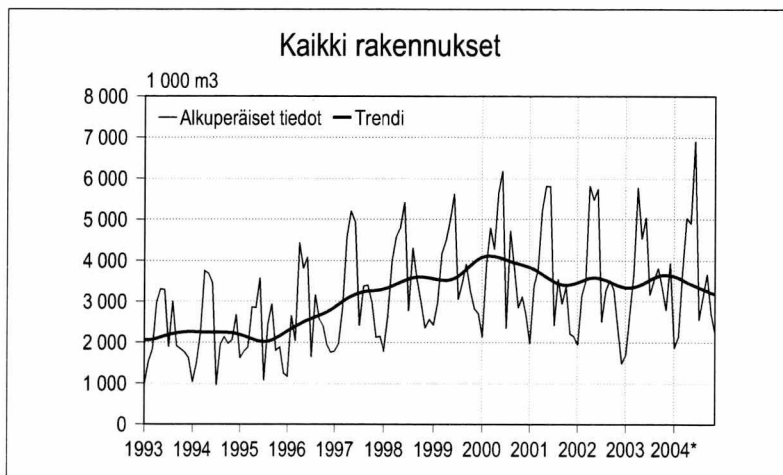
Koko vuosi 14 743

VAPAA-AJAN ASUINRAKENNUKSET

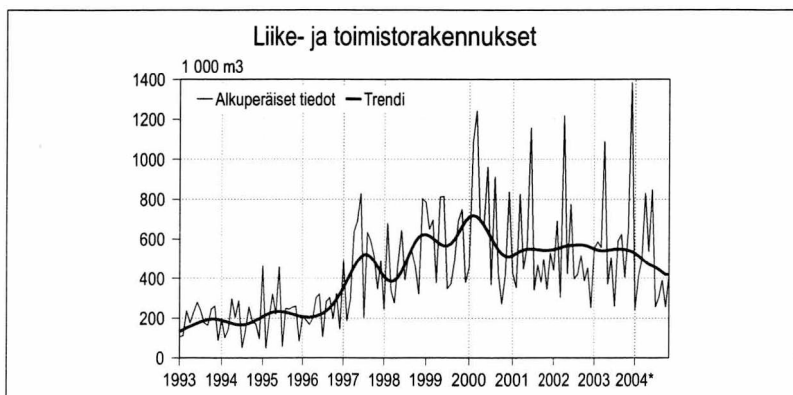
Myönnetty rakennusluvut, alkuperäiset arvot, 1 000 m³

	2003	2004*
tammi	46	45
helmi	68	67
maalis	103	124
huhti	142	139
touko	166	166
kesä	177	168
heinä	101	100
elo	110	123
syys	128	134
loka	112	118
marras	74	86
joulu	67	

Koko vuosi 1 293



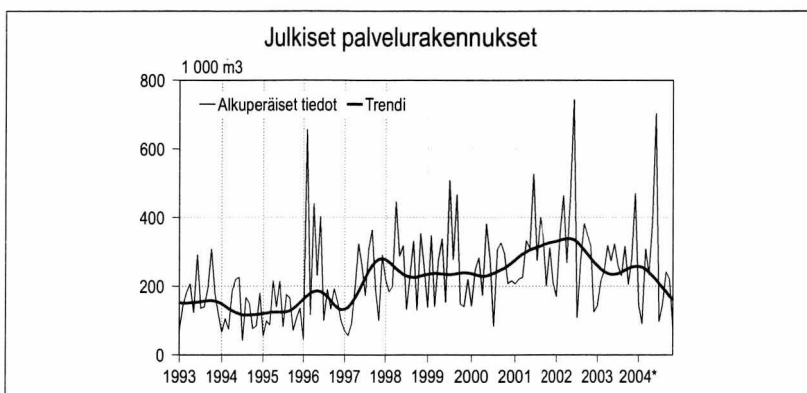
Lähde: Tilastokeskus, Rakentamisen suhdanteet
Tiedustelut: Paula Salminen (09) 17 341



LIIKE- JA TOIMISTORAKENNUKSET

Myönnetty rakennusluvat, alkuperäiset arvot, 1 000 m³

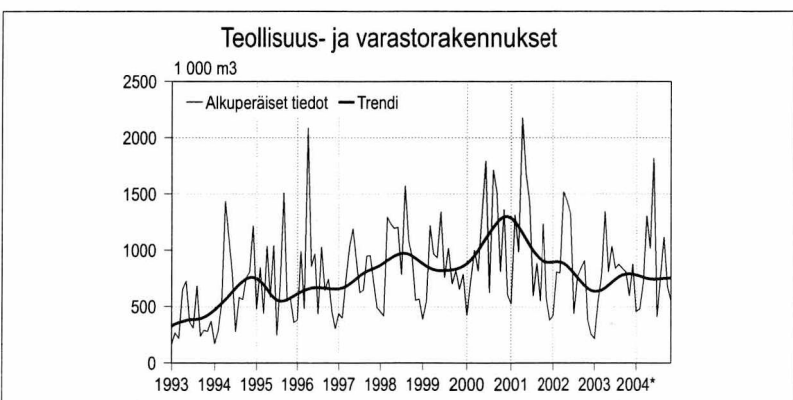
	2003	2004*
tammi	552	243
helmi	587	411
maalis	558	497
huhti	1 091	831
touko	371	538
kesä	506	849
heinä	259	256
elo	590	302
syys	624	391
loka	404	256
marras	644	418
joulu	1 384	
Koko vuosi	7 570	



JULKISET PALVELURAKENNUKSET

Myönnetty rakennusluvat, alkuperäiset arvot, 1 000 m³

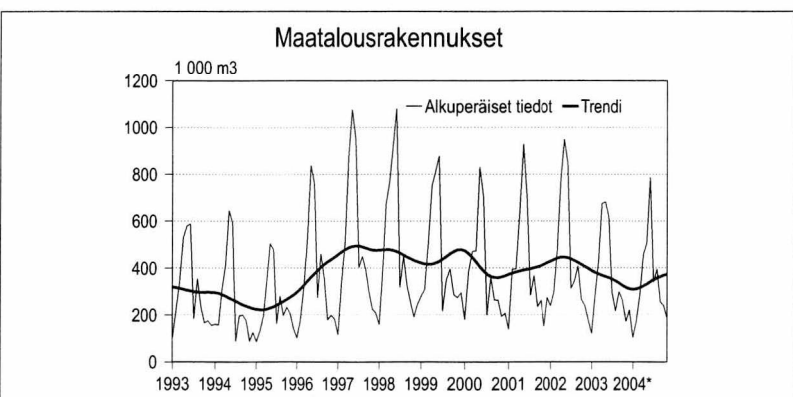
	2003	2004*
tammi	143	147
helmi	217	91
maalis	246	309
huhti	319	234
touko	274	389
kesä	324	703
heinä	261	97
elo	231	147
syys	317	242
loka	205	221
marras	282	84
joulu	471	
Koko vuosi	3 290	



TEOLLISUUS- JA VARASTORAKENNUKSET

Myönnetty rakennusluvat, alkuperäiset arvot, 1 000 m³

	2003	2004*
tammi	218	455
helmi	542	481
maalis	781	711
huhti	1 347	1 307
touko	808	1 017
kesä	1 035	1 819
heinä	840	408
elo	876	761
syys	840	1 117
loka	808	678
marras	596	554
joulu	877	
Koko vuosi	9 567	



MAATALOUSRAKENNUKSET

Myönnetty rakennusluvat, alkuperäiset arvot, 1 000 m³

	2003	2004*
tammi	121	104
helmi	278	171
maalis	424	283
huhti	675	458
touko	682	505
kesä	620	787
heinä	294	340
elo	217	395
syys	299	256
loka	263	239
marras	172	184
joulu	221	
Koko vuosi	4 266	

RAKENNUSTARVIKKEIDEN KAUPPA

RAKENNUSKUSTANNUSINDEKSI 2000=100 Tarvikeindeksit

	Rak.tekn. töiden tarvik- keet	LVI- tarvik- keet	Sähkö- tarvik- keet	Maalaus- tarvik- keet
XII	104,0	113,6	103,0	102,6
2004				
I	104,1	114,3	103,0	105,2
II	104,5	114,4	103,0	104,2
III	104,9	114,8	102,5	104,7
IV	105,6	114,8	102,7	106,6
V	106,2	115,6	102,8	105,9
VI	107,8	115,7	103,0	106,4
VII	108,2	116,5	103,3	106,1
VIII	108,7	118,3	103,6	107,2
IX	108,8	118,9	104,0	106,8
X	109,7	120,4	105,3	107,0
XI	110,1	121,5	104,5	107,5
XII	110,0	121,5	105,0	107,8

RAKENNUSTARVIKKEIDEN TUUKKAUPPA Sähkötarvikkeiden kokonaismyynti

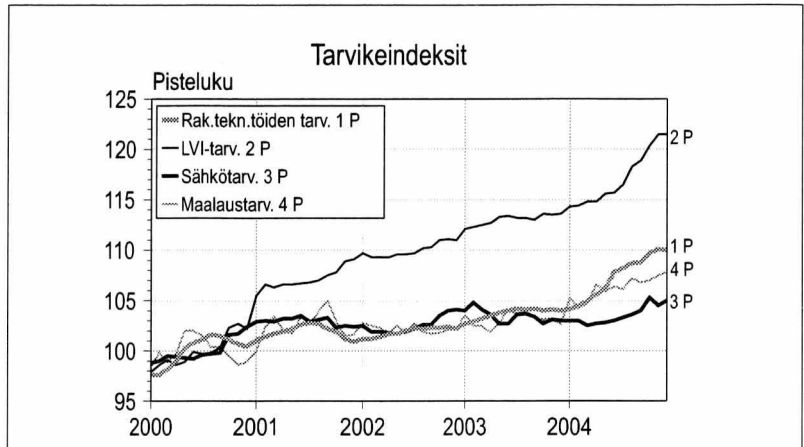
	2003 milj. euroa	2004 milj. euroa
tammi	42,2	39,9
helmi	37,4	37,9
maalis	39,3	45,2
huhti	40,3	45,6
touko	45,7	48,2
kesä	45,2	50,2
heinä	41,0	42,2
elo	47,7	50,9
syys	56,8	58,8
loka	59,1	53,9
marras	49,8	54,9
joulu	43,5	45,9

Otoksessa mukana 11 yritystä, jotka edustavat yli 95 prosenttia Suomen sähkötuukkukaupasta. Kuu-kausittain seurataan 38 tuoteryhmän myyntiä

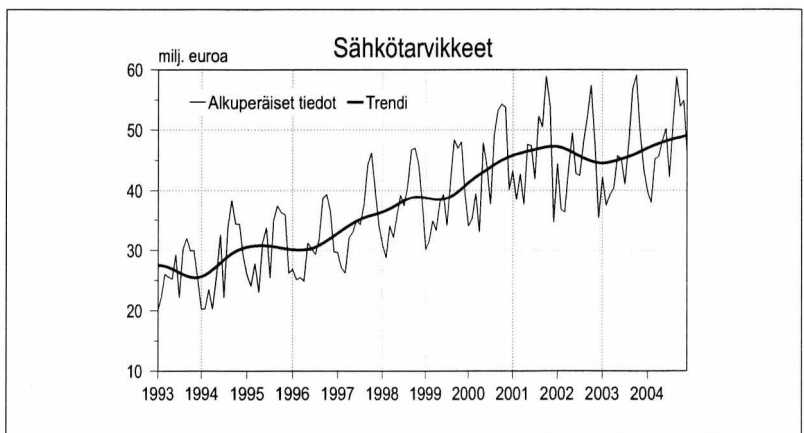
RAKENNUSTARVIKKEIDEN TUUKKAUPPA LVI-tarvikkeiden kokonaismyynti

	2003 milj. euroa	2004 milj. euroa
tammi	48,0	48,0
helmi	47,1	53,0
maalis	52,2	61,6
huhti	53,5	59,1
touko	64,0	66,2
kesä	63,1	71,2
heinä	61,1	60,4
elo	62,5	66,9
syys	72,7	73,5
loka	76,0	71,3
marras	63,1	72,4
joulu	56,8	62,0

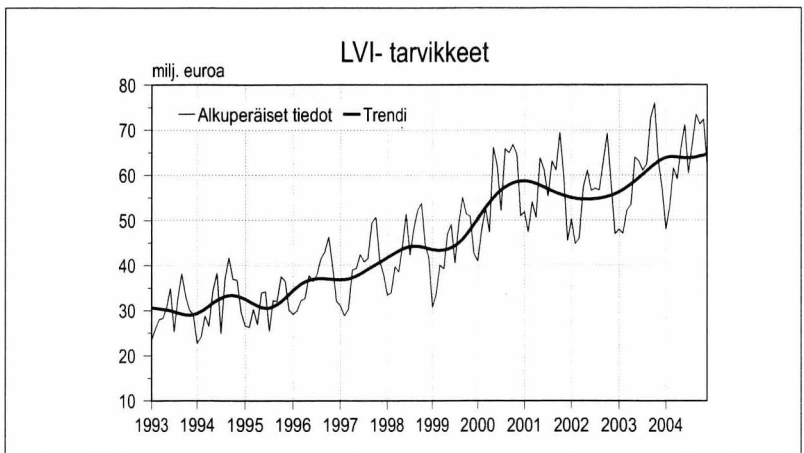
Luvuissa mukana neljän yrityksen tiedot. Ne kattavat 95 prosenttia LVI-tarvikkeiden tuukkukaupan kokonaismyynnistä.



Rakennuskustannusindeksi 2000=100



Sähkötukkukauppa



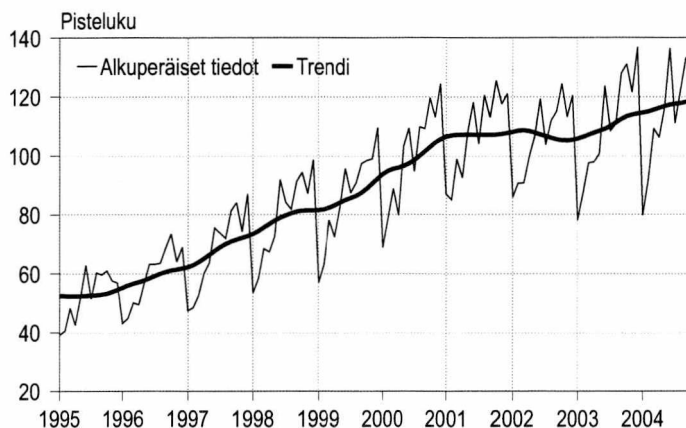
LVI-tukkukauppa

Lähde: Tilastokeskus, SVT Rakennuskustannusindeksi, Suomen Sähkötukuliikkeiden Liitto ja Suomen Putkikauppiasyhdistys

Tiedustelut: Tilastokeskus, Sinikka Kanerva (09) 17 341, Sähkötukuliikkeet Hendry Nysten (09) 696 3700, www.sstl.fi/tilastot, Putkikauppiasyhdistys, Olle Grönlund (09) 348 3400

TALONRAKENNUSYRITYSTEN LIIKEVAIHTO- JA PALKKASUMMAINDEKSIT

Talonrakennusyritysten liikevaihtoindeksi 2000=100

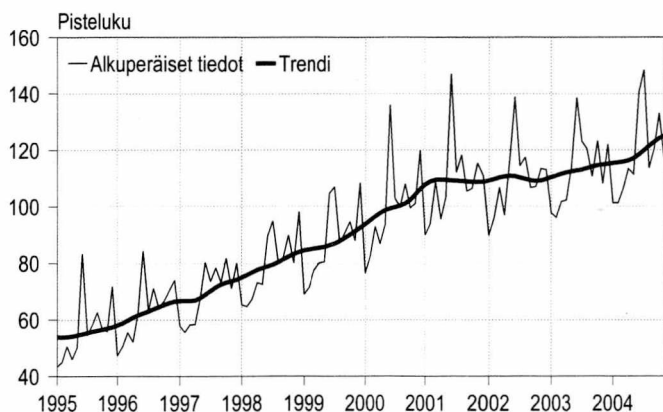


LIKEVAIHTOINDEKSI 2000=100

	2003	2004	muutos% ¹⁾
tammi	78,2	79,9	8,5
helmi	87,4	92,0	7,9
maalis	97,6	109,3	6,8
huhti	97,9	106,2	8,7
touko	100,6	116,1	12,0
kesä	123,7	136,5	11,4
heinä	108,5	111,1	9,3
elo	110,7	122,2	7,8
syys	127,9	133,1	5,6
loka	131,1	131,5	4,6
marras	121,6		
joulu	136,8		
vuoden ka.	110,2		

Tarkasteltava muuttuja on kotimaan liikevaihto, joka muodostuu kotimaan arvonlisäveronalaisesta myynnistä.

Talonrakennusyritysten palkkasummaindeksi 2000=100



PALKKASUMMAINDEKSI 2000=100

	2003	2004	muutos% ¹⁾
tammi	97,8	101,3	2,2
helmi	96,2	101,3	5,7
maalis	101,8	106,5	4,5
huhti	102,3	113,4	7,0
touko	113,9	111,5	4,2
kesä	138,6	140,4	3,0
heinä	123,2	148,4	6,5
elo	120,4	113,7	5,3
syys	110,7	120,4	8,0
loka	123,3	133,1	3,6
marras	108,2	116,8	8,2
joulu	122,0		
vuoden ka.	113,2		

Tarkasteltava muuttuja on ennakonpidätyksen alaiset palkat, joiden perusteella maksetaan työnantajan sosiaaliturvamaksua.

¹⁾ muutosprosentti on kolmen viimeisen kuukauden muutos verrattuna edellisen vuoden vastaavaan ajanjaksoon.

Rakentamisen liikevaihdon ja palkkasumman arvoindeksit julkaistaan kuukausittain Tilastokeskuksen Internet-sivuilla osoitteessa: www.tilastokeskus.fi/rakentamisenliikevaihtoindeksit, jossa ne löytyvät myös Excel-taulukoina.

Kuukausittaisten arvoindeksien laskenta perustuu verohallinnon arvonlisävero- ja työnantajasuoritus-tietoihin, joita täydennetään Tilastokeskuksen aineistolla.

Lähde: Tilastokeskus, Rakentamisen suhdanteet
Tiedustelut: Anja Räisänen (09) 17 341

TALONRAKENNUSALAN TYÖLLISYYS

TALONRAKENNUSALAN TYÖLLISET, 1 000 henkeä

	2003	2004
tammi	118	120
helmi	108	99
maalis	108	108
huhti	124	111
touko	115	115
kesä	132	124
heinä	132	125
elo	114	116
syys	110	117
loka	124	124
marras	114	110
joulu	116	115

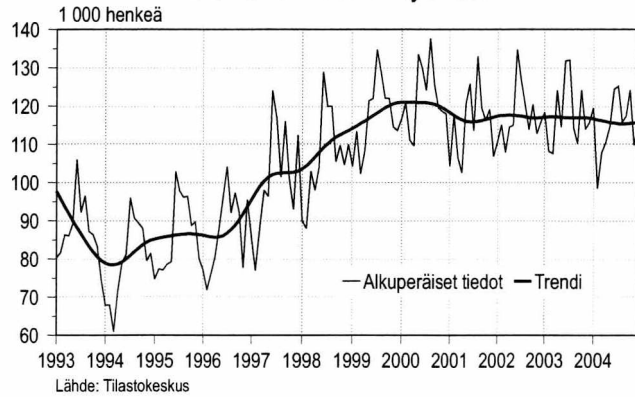
TALONRAKENNUSALAN TYÖTTÖMÄT TYÖNHAKIJAT, 1 000 henkeä

	2003	2004
tammi	21	19
helmi	20	19
maalis	20	19
huhti	19	17
touko	16	15
kesä	15	15
heinä	15	15
elo	15	14
syys	15	14
loka	16	15
marras	17	16
joulu	19	18

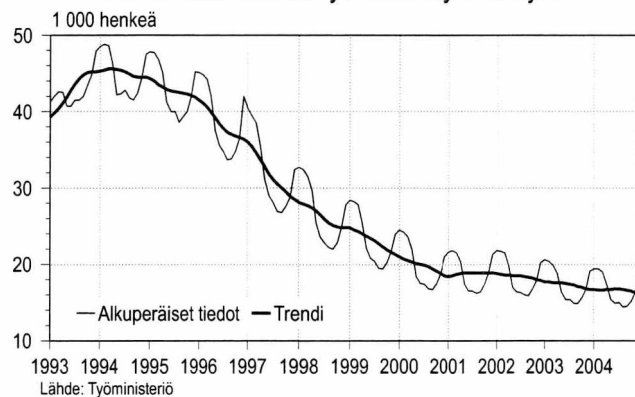
TALONRAKENNUSALAN AVOIMET TYÖPAIKAT, lukumäärä

	2003	2004
tammi	479	589
helmi	634	670
maalis	858	1 046
huhti	923	1 368
touko	1 767	1 418
kesä	1 571	1 234
heinä	1 205	1 314
elo	1 200	1 542
syys	1 200	1 295
loka	959	1 409
marras	726	1 194
joulu	434	972

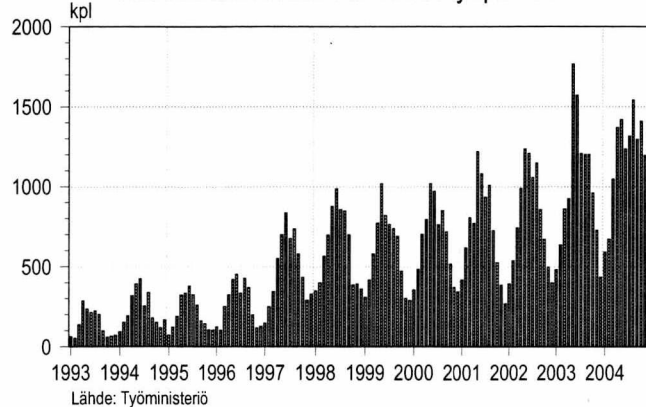
Talonrakennusalan työlliset



Talonrakennusalan työttömät työnhakijat



Talonrakennusalan avoimet työpaikat

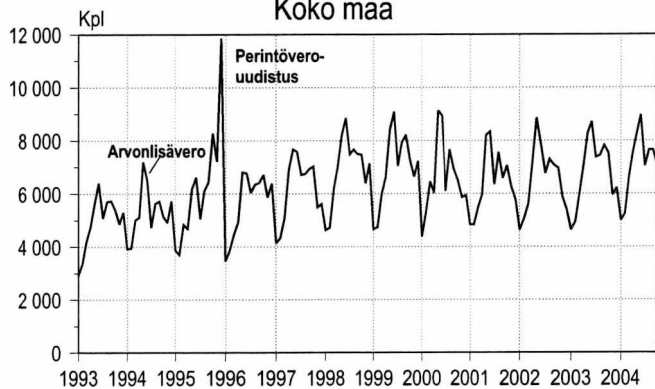


Lähde: Tilastokeskus, Työvoimatutkimus, Työministeriö

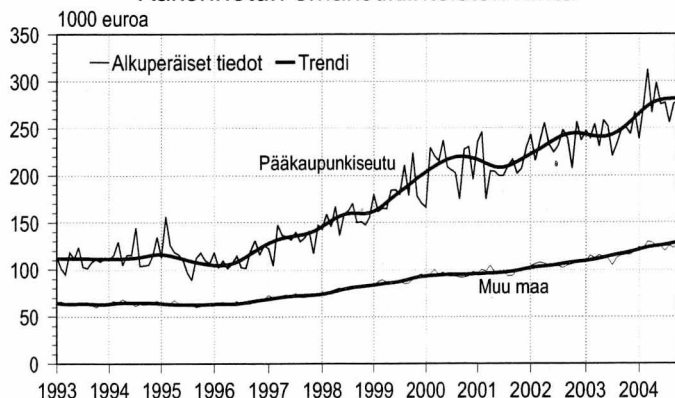
Tiedustelut: Tilastokeskus, Kalle Sinivuori (09) 17 341, Työministeriö, Työnvälitystilasto (09) 0106 04001

KIINTEISTÖKAUPAT

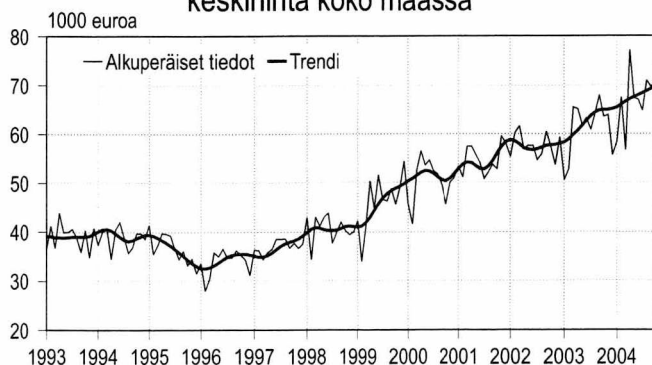
Kiinteistöjen luovutukset kuukausittain
Koko maa



Rakennetun omakotikiinteistön hinta



Rakennetun rantaan rajoittuvan lomakiinteistön keskihinta koko maassa



KAIKKIEN KIINTEISTÖJEN LUOVUTUKSET, KPL

Koko maa	2003	2004*
tammi	4 634	4 994
helmi	4 940	5 245
maalis	5 973	6 616
huhti	7 061	7 552
touko	8 279	8 272
kesä	8 709	8 962
heinä	7 374	7 044
elo	7 438	7 651
syys	7 823	7 651
loka	7 532	7 091
marras	5 945	
joulu	6 227	

RAKENNETUN OMAKOTIKIINTEISTÖN KESKIHINTA

Alkuperäiset arvot

	Pääkaupunkiseutu		Muu maa	
	Kauppojen lukumäärä	Keskiahinta 1000 €	Kauppojen lukumäärä	Keskiahinta 1000 €
2003 IX	53	248,69	887	114,77
X	65	251,07	872	115,87
XI	42	243,92	623	115,96
XII	47	266,95	511	119,21
2004* I	31	238,84	516	123,70
II	50	272,65	600	121,69
III	39	312,38	681	129,36
IV	36	266,41	805	128,65
V	56	298,55	846	124,82
VI	39	275,57	931	124,47
VII	35	276,98	785	119,60
VIII	41	256,07	883	125,23
IX	58	276,12	882	122,56
X	48	277,96	781	128,02

RAKENNETUN RANTAAN RAJOITTEVAN LOMAKIINTEISTÖN KESKIHINTA, KOKO MAA

Alkuperäiset arvot

	2003		2004*	
	Kauppojen lukumäärä	Keskiahinta 1000 €	Kauppojen lukumäärä	Keskiahinta 1000 €
tammi	67	50,56	72	58,37
helmi	80	52,80	78	67,43
maalis	124	65,45	127	56,68
huhti	211	65,08	230	77,09
touko	411	61,82	495	67,31
kesä	534	63,18	532	66,98
heinä	487	60,84	428	64,70
elo	417	64,24	342	70,90
syys	294	67,87	313	69,58
loka	226	63,53	240	70,55
marras	106	63,85		
joulu	93	55,67		

Lähde: Maanmittauslaitos, Kiinteistötietokeskus
Tiedustelut: Juhani Väänänen 0205 41 5610

RAKENNUSKUSTANNUSINDEKSI

RAKENNUSKUSTANNUSINDEKSI 2000=100

		Kokonais- indeksi	Työ- panok- set	Tarvik- keet	Muut panok- set
2003	XII	105,3	106,9	105,4	102,1
2004	I	105,6	107,1	105,7	102,4
	II	105,7	107,2	106,0	102,2
	III	106,4	108,9	106,3	102,4
	IV	107,0	109,6	106,9	102,6
	V	107,3	109,6	107,4	103,1
	VI	108,0	109,7	108,5	103,4
	VII	108,2	109,7	109,0	103,3
	VIII	108,6	109,9	109,7	103,4
	IX	108,7	109,9	109,9	103,2
	X	109,0	109,2	110,9	103,4
	XI	109,2	109,2	111,3	103,4
	XII	109,3	109,3	111,3	103,4

RAKENNUSKUSTANNUSINDEKSI 2000=100

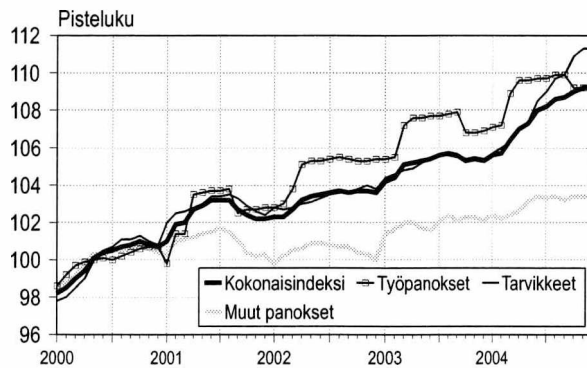
		Asuin- ker- rostalo	Rivi- talo	Toimisto- ja liikerak.	Teolli- suus- ja va- rasto- rak.
2003	XII	104,5	106,0	104,8	106,6
2004	I	104,7	106,1	105,2	106,9
	II	104,7	106,2	105,2	107,1
	III	105,4	107,0	106,0	107,8
	IV	105,9	107,4	106,5	108,5
	V	106,3	107,7	106,9	108,7
	VI	106,8	108,0	107,4	110,0
	VII	107,0	108,3	107,6	110,3
	VIII	107,3	108,4	108,1	111,0
	IX	107,4	108,4	108,1	111,1
	X	107,5	108,7	108,3	111,9
	XI	107,7	108,7	108,4	112,2
	XII	107,7	108,7	108,6	112,3

RAKENNUSKUSTANNUSINDEKSI 2000=100

SUURIMMAT HINNANMUUTOKSET, %

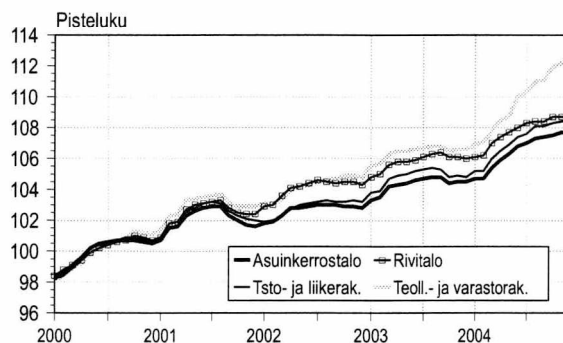
	joulu 04/ joulu 03	joulu 04/ marras 04
Betoniteräs	38,4	0,7
Patteriputket	27,4	0,3
Väliseinäranka	24,8	-0,4
Rakenneteräs	24,1	0,6
Laastit	20,9	0,6
Kokonaisindeksi	3,8	0,1
Muottikalusto	-3,2	0,0
Sahapuutavara	-3,4	0,0
Puulattiat	-3,8	-0,8
Paneelit	-6,3	0,0
Rahoitus	-8,9	-3,2

Rakennuskustannusindeksi 2000=100



Rakennuskustannusindeksi 2000=100

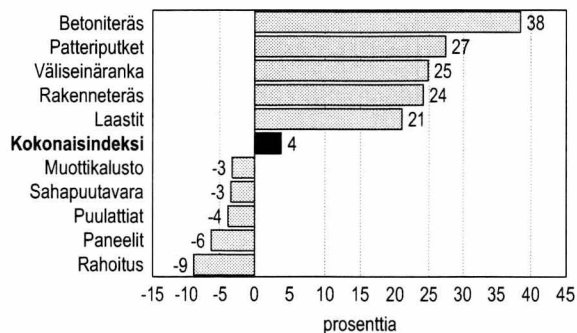
Rakennuskustannusindeksi 2000=100



Rakennuskustannusindeksi 2000=100

Vuoden aikana tapahtuneet suurimmat muutokset

joulukuun 2004/2003



Rakennuskustannusindeksi 2000=100

Lähde: Tilastokeskus, Rakennuskustannusindeksi
Tiedustelut: Sinikka Kanerva (09) 17 341

UUSIMMAT SUURET RAKENNUSKOHTEET

Kunta	Luvan myöntö- vuosi ja kuukausi	Omistajan nimi		Käyttötarkoitus	Tilavuus m ³	Aloitus- vuosi ja kuukausi
Helsinki	200411	PAULIG AB	uusi	Asuinrak.	51 020	
Vantaa	200411	K/S VANTAA, FINLAND	uusi	Liikerak.	60 000	
Kotka	200411	KOY KOTKAN RUOTSINSALMENKATU 12	uusi	Liikerak.	70 045	
Vantaa	200410	PEIJAS-REKOLA SAIRAALAN KL	laaj.	Hoitoalan rak.	65 740	
Espoo	200409	BUSINESS PARK MANKKAA OY TORNI 2	uusi	Toimistorak.	52 300	
Tampere	200409	TAMPEREEN YO TUKISÄÄTIÖ	uusi	Opetusrak.	73 850	
Nokia	200409	LINJAPINTA OY	uusi	Teollisuusrak.	50 030	200411
Nokia	200409	KOY NOKIAN RENGASKATU 4	uusi	Teollisuusrak.	415 890	200411
Kotka	200409	KOTKAN SATAMATALOT OY	uusi	Varastorak.	83 485	
Vantaa	200408	VANTAAN KAUPUNKI	uusi	Opetusrak.	51 890	200409
Forssa	200408	HK RUOKATALO OYJ	uusi	Varastorak.	71 556	
Vantaa	200408	R-LAATIKKO 602 OY	uusi	Varastorak.	84 700	200408
Helsinki	200407	VELJEKSET LAAKKONEN OY	uusi	Liikenteen rak.	55 160	
Seinäjohti	200407	SEINÄJOEN PUUTARHA OY SEPU	laaj.	Kasvihuone	55 700	200408
Kerava	200406	SINEBRYCHOFF	uusi	Varastorak.	78 000	
Tornio	200406	KIINTEISTÖYHTIÖ LAKKAPÄÄ OY	uusi	Liikerak.	71 101	200407
Lahti	200406	OSUUSKAUPPA HÄMEENMAA	uusi	Liikerak.	92 100	200408
Helsinki	200406	TE HAGA 3 FASTIGHETS AB	uusi	Toimistorak.	63 760	200409
Turku	200406	NOKIA ASSET MANAGEMENT OY	uusi	Toimistorak.	111 500	
Helsinki	200406	SENAATTI-KIINTEISTÖT	uusi	Hoitoalan rak.	54 220	200411
Vantaa	200406	VANTAAN KAUPUNKI	laaj.	Opetusrak.	65 381	200408
Turku	200406	TURKU SCIENCE PARK OY	uusi	Opetusrak.	168 140	
Helsinki	200406	SENAATTI-KIINTEISTÖT	uusi	Opetusrak.	116 400	200410
Kaskinen	200406	M-REAL OYJ	uusi	Teollisuusrak.	448 000	200406
Hamina	200406	HAMINAN SATAMA OY	uusi	Varastorak.	268 000	200407
Vantaa	200406	HELSINGIN KAUKOKIITO OY	uusi	Varastorak.	101 773	200407
Turku	200405	KOY TURUN KASKENNIITTY	uusi	Asuinrak.	63 100	
Vantaa	200405	VANTAAN KAUPUNKI	uusi	Liikerak.	58 685	
Helsinki	200405	KIINT OY OPETUSTALO	laaj.	Opetusrak.	61 145	200408
Rovaniemi	200405	SENAATTI-KIINTEISTÖT	uusi	Opetusrak.	67 060	
Kaskinen	200405	KASKISTEN PUUTARHA OY	laaj.	Kasvihuone	59 000	200409
Helsinki	200404	KIINT OY LIKETALO LANTERNA	uusi	Liikerak.	241 800	200408
Töysä	200404	VELJEKSET KESKINEN OY	laaj.	Liikerak.	111 220	200404
Espoo	200404	KIINTEISTÖ OY FMO	uusi	Toimistorak.	50 420	
Espoo	200404	YTV	uusi	Teollisuusrak.	117 920	
Turku	200404	TURUN KAUPUNKI	uusi	Teollisuusrak.	398 880	200405
Kaskinen	200404	OY SILVA SHIPPING AB	uusi	Varastorak.	88 017	200405
Oulunsalo	200403	OULUNSALON KUNTA	uusi	Liikerak.	52 740	
Hyvinkää	200403	ONVEST OY	laaj.	Varastorak.	86 400	200406
Lahti	200401	PÄIJÄT-HÄMEEN JÄTEHUOLTO OY	uusi	Teollisuusrak.	92 000	
Vantaa	200401	KIINT OY VTI TEHDAS	laaj.	Teollisuusrak.	75 106	200402
Vantaa	200401	OY KWH FREEZE AB	uusi	Varastorak.	60 864	
Helsinki	200312	KIINTEISTÖ OY MIKONKATU 11	laaj.	Liikerak.	65 000	
Lempäälä	200312	KIINTEISTÖ OY IDEAPARK AB	uusi	Liikerak.	843 000	
Helsinki	200312	KIINT OY RUOHOLOHDEN SULKA	uusi	Toimistorak.	50 770	200411
Turku	200312	KIINT OY KUPITTAAN ASEMAKESKUS	uusi	Toimistorak.	91 600	
Tampere	200312	TAMPEREEN KAUPUNKI	uusi	Opetusrak.	59 500	200402
Helsinki	200312	SENAATTI-KIINTEISTÖT	uusi	Opetusrak.	129 150	200403
Kokkola	200312	KOKKOLAN HALPA-HALLI OY	laaj.	Varastorak.	158 670	200402
Vantaa	200311	KOY VANTAANPORTIN LIIKETILAT	uusi	Liikerak.	264 320	200402
Vöyri	200310	AB HEIKIUS WOODCONSTRUCTIONS OY	uusi	Teollisuusrak.	55 800	
Tornio	200309	AVESTAPOLARIT STAINLESS OY	laaj.	Teollisuusrak.	61 640	200309
Pirkkala	200308	KIINT OY BAUHAUS PIRKKALA	uusi	Liikerak.	172 800	200408
Vantaa	200308	KOY TIKKURILAN LAUREA II	uusi	Opetusrak.	73 850	200309

Lähde: Väestörekisterikeskus, Väestötietojärjestelmä
Tiedustelut: Rolf Ahlfors (09) 22 9161

Postitus
2 lk kirje

Port Payé
Finlande
126676

Suomen
Posti Oyj

SVT
Suomen virallinen tilasto
Finlands officiella statistik
Official Statistics of Finland

Rakentaminen 2005:3
Byggandet
Construction

Myynti

Tilastokeskus, myyntipalvelu
PL 4C
00022 TILASTOKESKUS
Puh. (09) 1734 2011
Fax (09) 1734 2500
myynti@tilastokeskus.fi
www.tilastokeskus.fi

Käyntiosoite

Työpajankatu 13
00580 Helsinki

ISSN 0784-8390/Rakentaminen
ISSN 1238-7142/Talónrakentaminen ja Suhdanteet

Tuotenumero 9579

AD