

F13.3

10 -01- 2005



Tilastokeskus

TALONRAKENTAMINEN JA SUHDANTEET

Tammikuu 2005

Rakentaminen 2005:1

Lisätietoja: Anja Räisänen

Vastaava tilastojohtaja: Ilkka Hyppönen

TILASTOKIRJASTO



136 014 9165

TALONRAKENTAMINEN JA SUHDANTEET

Hyvä lukija

Julkaisu sisältää talonrakennusalan tuoreimmat tilastotiedot suhdanteiden seurantaan varten.

Julkaisu ilmestyy Rakentaminen sarjassa.

Lisätietoja:

Anja Räisänen (09) 1734 2230
tai ko. sivun alalaidassa mainittu henkilö

Vuosikertahinta 61 euroa.
Ilmestyy 11 kertaa vuodessa.

© 2005 Tilastokeskus

Julkaisun tiedot vapaasti lainattavissa.
Lainattaessa mainittava ko. tiedon kohdalla ilmoitettu lähde.

ISSN 0784-8390/Rakentaminen
ISSN 1238-7142/Talonrakentaminen ja Suhdanteet

Rakentaminen 2005:1
Bygandet
Construction

SVT
Suomen virallinen tilasto
Finlands officiella statistik
Official Statistics of Finland

sähköposti:
rakennus.suhdanne@tilastokeskus.fi

<u>Uudisrakentaminen, työllisyys ja hintaindeksit muutosprosentteineen</u>	3
<u>Uudisrakentaminen</u>	4
<u>Uudisrakentamisen volyyymi-indeksi</u>	5
<u>Korjausrakentaminen</u>	7
<u>Myönnetyt rakennusluvut</u>	8
<u>Rakennustarvikkeiden kauppa</u>	10
<u>Talonrakennusyriytysten liikevaihto- ja palkkasummaindeksit</u>	11
<u>Talonrakennusalan työllisyys</u>	12
<u>Rakennusaineteollisuus</u>	13
<u>Rakennuskustannusindeksi</u>	14
<i>Väestörekisterikeskuksen liite:</i> <u>Uusimmat suuret rakennuskohteet</u>	15

Trendi kuvaa sarjan pitkän ajan suhdannevaihtelua.

Tämän julkaisun trendikuviot on tuotettu X11-ARIMA -kausitasoitusmenetelmällä.

Se on laskennallinen menetelmä, jonka avulla pyritään poistamaan alku-peräisistä sarjoista säännöllisenä toistuva vuodenaajoista johtuva vaihtelu. X11-ARIMA perustuu pitkälle kehitettyyn liukuvien keskiarvojen menetelmään.

Julkaisussa tähdellä * merkityt ovat ennakkotietoja.

UUDISRAKENTAMINEN, TYÖLLISYYS JA HINTAINDEKSIT MUUTOSPROSENTEINEEN

UUDISRAKENTAMINEN

2003		2004*										
loka	marras	joulu	tammi	helmi	maalis	huhti	touko	kesä	heinä	elo	syys	loka
3,33	2,78	3,94	1,85	2,13	3,69	5,00	4,80	6,74	2,49	3,07	3,60	2,51
2	18	167	11	-14	5	-12	14	40	-16	-9	3	-13
3 202	2 322	2 087	1 840	1 917	3 467	3 738	3 918	4 491	2 511	2 539	2 923	2 146
3,37	2,31	1,53	1,79	2,01	2,36	3,07	4,79	4,58	2,96	4,46	2,95	
12	23	12	17	1	19	-7	-2	-5	0	25	-20	
3 062	1 903	1 553	1 600	1 456	2 651	3 253	4 379	4 090	2 166	3 591	2 809	
111,8	105,6	96,0	95,0	85,7	80,6	79,5	85,9	95,5	101,3	107,2	110,6	109,5
2,9	3,2	3,2	4,6	6,2	6,3	4,3	7,2	5,8	2,5	1,3	-1,0	-2,1

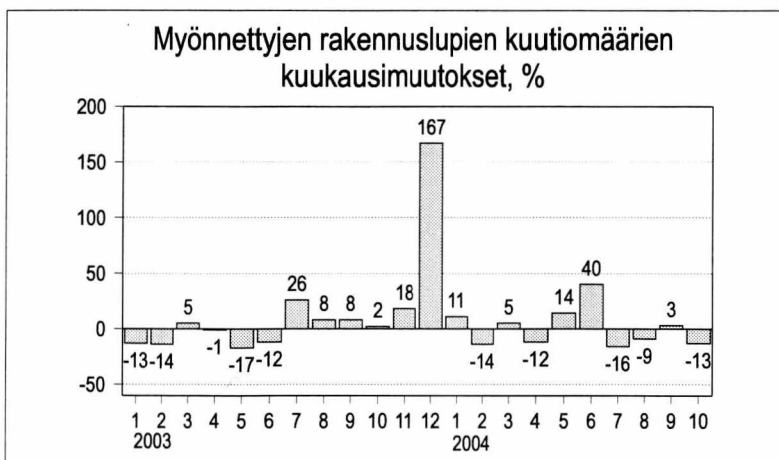
TYÖLLISYYS

2003		2004										
marras	joulu	tammi	helmi	maalis	huhti	touko	kesä	heinä	elo	syys	loka	marras
114	116	120	99	108	111	115	124	125	116	117	124	110
1	0	1	-9	0	-11	0	-6	-5	1	7	0	-4
17	19	19	19	19	17	15	15	15	14	14	15	16
-7	-5	-6	-5	-5	-7	-6	-3	-3	-4	-3	-4	-3
726	434	589	670	1 046	1 368	1 418	1 234	1 314	1 542	1 295	1 409	1 194
46	9	23	6	22	48	-20	-22	9	29	8	47	65

HINTA- JA KUSTANNUSINDEKSIT

2003		2004										
marras	joulu	tammi	helmi	maalis	huhti	touko	kesä	heinä	elo	syys	loka	marras
105,4	105,3	105,6	105,7	106,4	107,0	107,3	108,0	108,2	108,6	108,7	109,0	109,2
1,6	1,6	1,3	1,3	1,3	1,6	1,9	2,4	2,5	2,8	2,9	3,6	3,7
105,0	105,1	104,8	105,4	105,0	105,1	105,2	105,1	105,0	105,3	105,7	106,0	105,5
0,5	0,6	0,2	0,1	-0,5	-0,4	-0,1	-0,1	0,3	0,4	0,4	0,9	0,5

2003				2004*		
I nelj.	II nelj.	III nelj.	IV nelj.	I nelj.	II nelj.	III nelj.
110,4	112,6	115,0	116,5	119,5	122,6	122,4
6,6	5,3	6,2	7,4	8,2	8,8	6,4



Myönnetty rakennusluvut, milj. m³

Muutos-% edellisen vuoden vastaavasta kuukaudesta ¹⁾

Myönnetty rakennusluvut asunnoille, kpl

Aloitettut rakennukset, milj. m³ ks. sivu 4

Muutos-% edellisen vuoden vastaavasta kuukaudesta

Aloitettut asunnot, kpl ks. sivu 4

Uudisrakentamisen volyyymi-indeksi 2000=100

Muutos-% edellisen vuoden vastaavasta kuukaudesta

Talonrakennusalan työlliset, 1000 henkeä

Muutos-% edellisen vuoden vastaavasta kuukaudesta

Talonrakennusalan työttömät, 1000 henkeä

Muutos-% edellisen vuoden vastaavasta kuukaudesta (Lähde: Työministeriö)

Talonrakennusalan avoimet työpaikat, kpl

Muutos-% edellisen vuoden vastaavasta kuukaudesta (Lähde: Työministeriö)

Rakennuskustannusindeksi 2000=100

Muutos-% edellisen vuoden vastaavasta kuukaudesta

Kuluttajahintaindeksi 2000=100

Muutos-% edellisen vuoden vastaavasta kuukaudesta

Asuntojen hintaindeksit 2000=100

Asunnot yhteensä

Muutos-% edellisen vuoden vastaavasta neljänneksestä

¹⁾ Myönnettyjen rakennuslupien kuutiomäärien muutosprosentit lasketaan edellisen vuoden vastaavan ajankohdan ennakkotiedoista.

UUDISRAKENTAMINEN

UUDISRAKENTAMINEN, milj. m³

Koko maa	Myönnetyt rakennusluvut		Aloitettut rakennukset ¹⁾	
	2003	2004*	2003	2004*
tammi	1,69	1,85	1,52	1,79
helmi	2,71	2,13	1,99	2,01
maalis	3,68	3,69	1,98	2,36
huhti	5,77	5,00	3,31	3,07
touko	4,53	4,80	4,90	4,79
kesä	5,04	6,74	4,80	4,58
heinä	3,16	2,49	2,95	2,96
elo	3,52	3,07	3,56	4,46
syys	3,81	3,60	3,68	2,95
loka	3,33	2,51	3,37	
marras	2,78		2,31	
joulu	3,94		1,53	

Koko vuosi 43,98 35,91

1) Aloitusten kuukausiarvot julkaistaan neljänneksittäin.

ASUNNOILLE MYÖNNETYT RAKENNUSLUVAT

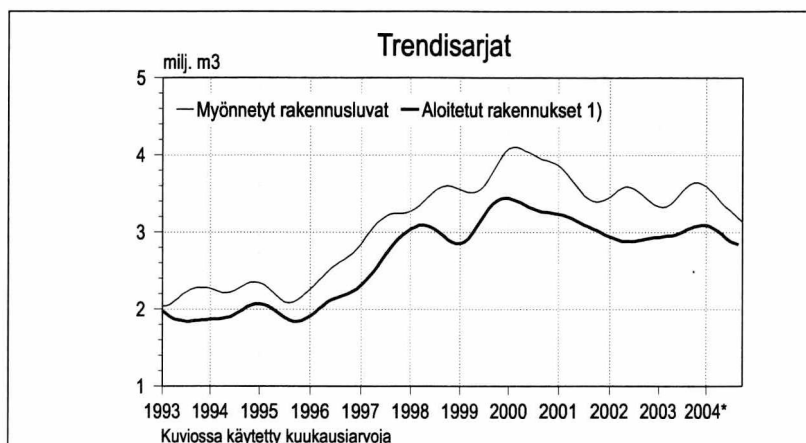
Koko maa	Asunnot, kpl	
	2003	2004*
tammi	1 230	1 840
helmi	2 192	1 917
maalis	3 082	3 467
huhti	4 501	3 738
touko	4 150	3 918
kesä	4 317	4 491
heinä	2 609	2 511
elo	2 945	2 539
syys	3 286	2 923
loka	3 202	2 146
marras	2 322	
joulu	2 087	

Koko vuosi 35 923

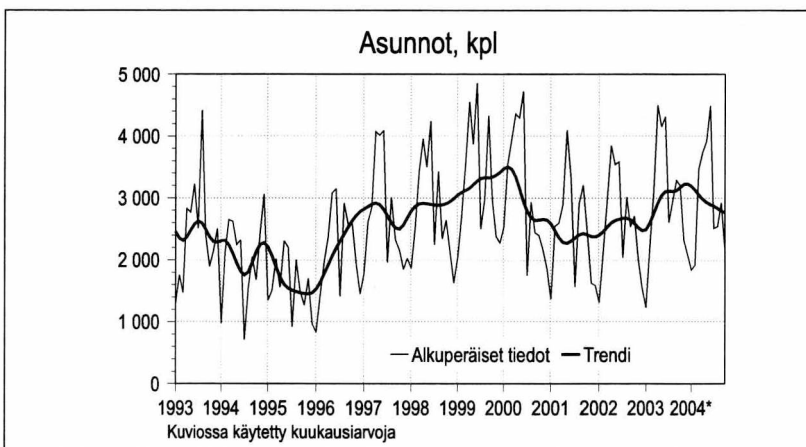
MYÖNNETYT RAKENNUSLUVAT, 1 000 m³

Pääkaupunkiseutu	2003	2004*
	tammi	571
helmi	423	451
maalis	496	359
huhti	1 145	678
touko	350	529
kesä	490	1 078
heinä	509	315
elo	413	474
syys	698	349
loka	514	342
marras	746	
joulu	791	

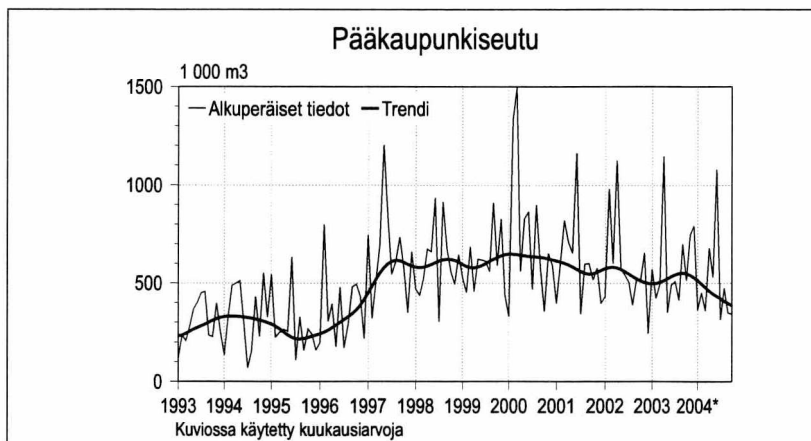
Koko vuosi 7 147



Uudisrakentaminen



Myönnetyt rakennusluvut



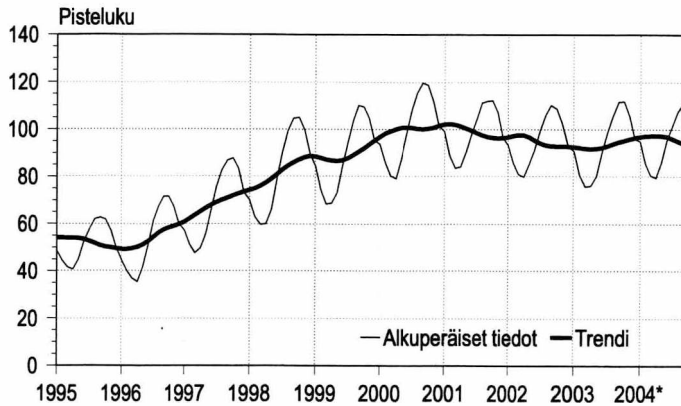
Myönnetyt rakennusluvut

Lähde: Tilastokeskus, Rakentamisen suhdanteet

Tiedustelut: Paula Salminen (09) 17 341

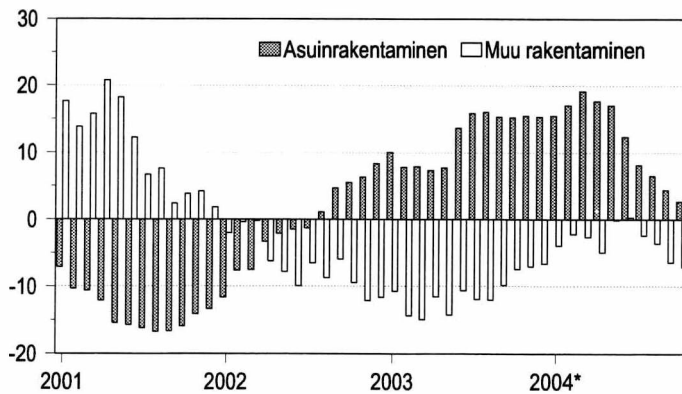
UUDISRAKENTAMISEN VOLYYMI- INDEKSI 2000 = 100

Uudisrakentamisen volyyymi-indeksi 2000=100



Uudisrakentamisen volyyymi-indeksi 2000=100

Asuinrakentaminen ja muu rakentaminen
Muutos edellisen vuoden vastaavasta kuukaudesta, %



Uudisrakentamisen volyyymi-indeksi 2000=100

Uudisrakentamisen volyyymi-indeksi 2000=100 kuvaa talonrakentamisen määrän kehitystä vuoden 2000 hintatasossa. Talonrakentamiseen sisältyvät uudisrakentaminen ja olemassa olevien rakennusten laajennukset. Korjausrakentaminen ja uudelleen rakentamiseen verrattavissa olevat muutokset eivät sisälly uudisrakentamisen volyyymi-indeksiin.

Volyyymi-indeksin avulla voidaan tarkastella rakennustyömaalla syntyvän uudisrakennustuotannon arvon muutoksia kuukausittain. Uudisrakentaminen on tilastoissa jaettu talotyypin ja pääasiallisen rakentajan mukaan. Liiketaloudellisessa rakentamisessa rakentajana on yleensä rakennusliike tai jokin muu ulkopuolinen ammattirakentaja. Omatoimisessa rakentamisessa vain osan tekee ammattirakentaja.

Vuoden 2004 lopulliset tiedot julkaistaan vuoden 2005 kesäkuussa. Siihen saakka vuoden 2004 tiedot ovat ennakkollisia. Aina samalla kun tuoreimmat tiedot julkaistaan, korjataan aiempia ennakkotietoja.

UUDISRAKENTAMISEN VOLYYMI- INDEKSI 2000 = 100

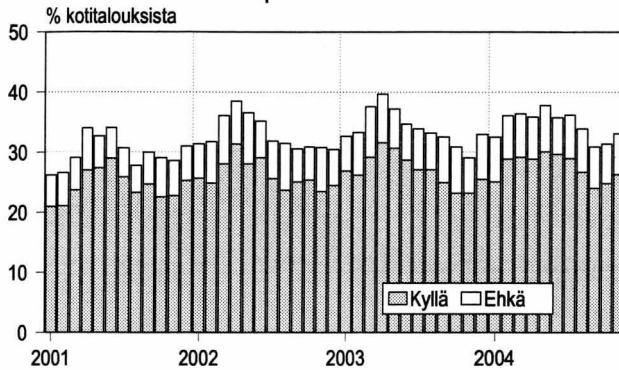
	Koko rakentaminen			Asuinrakentaminen			Muu rakentaminen			Koko rakentaminen yhteensä Muutosprosentti	
	Yhteensä	Liike- taloudelli- nen raken- taminen	Oma- toiminen raken- taminen	Yhteensä	Liike- taloudelli- nen raken- taminen	Oma- toiminen raken- taminen	Yhteensä	Liike- taloudelli- nen raken- taminen	Oma- toiminen raken- taminen		
2000	100,0	100,0	100,0	100,0	100,0	100,0	100,0	100,0	100,0		
2001	99,0	101,5	94,1	86,1	83,6	89,2	109,7	112,8	100,9	-1,0	
2002	94,7	92,9	98,1	85,8	80,2	92,9	102,1	100,8	105,4	-4,3	
2003	93,6	86,3	107,6	96,9	84,6	112,2	91,0	87,3	101,2	-1,2	
2003	VII	98,8	85,1	125,0	102,5	85,3	124,2	95,8	84,9	126,1	-0,7
	VIII	105,8	88,0	139,5	115,1	92,4	143,6	98,0	85,3	133,7	-0,1
	IX	111,7	92,8	147,8	124,0	97,3	157,7	101,5	89,9	134,1	1,4
	X	111,8	93,8	146,0	125,6	97,5	160,9	100,4	91,5	125,3	2,9
	XI	105,6	90,2	134,8	119,3	94,4	150,6	94,3	87,6	112,8	3,2
	XII	96,0	86,3	114,5	106,5	89,1	128,4	87,3	84,6	95,0	3,2
2004*	I	95,0	90,0	104,5	102,0	91,3	115,3	89,2	89,1	89,4	4,6
	II	85,7	85,1	86,6	90,1	86,1	95,2	81,9	84,5	74,6	6,2
	III	80,6	83,2	75,5	82,9	83,5	82,1	78,7	83,1	66,3	6,3
	IV	79,5	81,3	76,1	81,7	82,6	80,5	77,8	80,5	70,0	4,3
	V	85,9	84,5	88,7	88,6	87,4	90,0	83,7	82,6	86,9	7,2
	VI	95,5	88,9	108,1	100,1	93,3	108,8	91,7	86,2	107,3	5,8
	VII	101,3	88,4	125,9	110,8	96,3	129,0	93,5	83,5	121,7	2,5
	VIII	107,2	92,1	136,0	122,6	104,1	146,0	94,5	84,5	122,2	1,3
	IX	110,6	93,9	142,3	129,4	106,4	158,4	95,0	86,1	119,8	-1,0
	X	109,5	93,3	140,2	129,0	104,6	159,7	93,3	86,2	113,1	-2,1

	Kaikki rakennukset	Asuinrakennukset	Liike- ja toimistorakennukset	Julkiset palvelurakennukset	Teollisuus- ja varastorakennukset	Teollisuusrakennukset	Maatalousrakennukset	
2000	100,0	100,0	100,0	100,0	100,0	100,0	100,0	
2001	99,0	86,1	103,4	112,0	124,8	126,6	101,2	
2002	94,7	85,8	83,0	129,5	109,0	108,0	107,1	
2003	93,6	96,9	80,6	117,2	81,1	72,4	96,2	
2003	VII	98,8	102,5	81,9	111,1	74,6	63,9	108,7
	VIII	105,8	115,1	82,6	110,7	75,3	65,2	125,6
	IX	111,7	124,0	86,9	114,3	81,2	69,4	131,5
	X	111,8	125,6	87,1	112,5	85,4	70,4	129,0
	XI	105,6	119,3	81,9	109,0	87,1	71,4	114,1
	XII	96,0	106,5	81,7	99,3	84,4	70,6	95,4
2004*	I	95,0	102,0	86,0	107,3	89,8	75,5	85,9
	II	85,7	90,1	80,4	102,4	88,1	75,3	64,0
	III	80,6	82,9	79,4	102,6	83,7	72,9	52,2
	IV	79,5	81,7	78,7	100,1	79,4	67,7	47,4
	V	85,9	88,6	78,2	105,6	81,5	69,1	56,0
	VI	95,5	100,1	79,9	107,5	87,3	73,3	70,6
	VII	101,3	110,8	75,9	105,2	86,5	73,5	85,4
	VIII	107,2	122,6	79,3	105,6	80,3	71,0	100,0
	IX	110,6	129,4	81,4	110,2	78,3	69,1	105,6
	X	109,5	129,0	81,3	109,4	78,6	69,8	103,8

* ennakkotieto

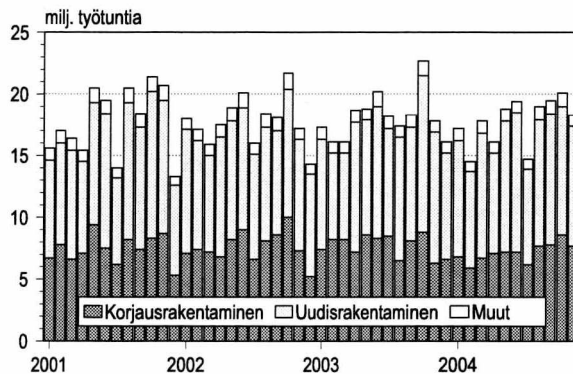
KORJAUSRAKENTAMINEN

Asunnon korjausaikomukset seuraavan puolen vuoden aikana



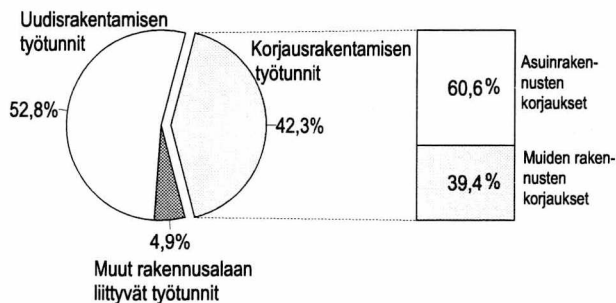
Kuluttajabarometri

Talonrakennusalan ammattirakentajien työtunnit



Työvoimatutkimus

Talonrakennusalan ammattirakentajien työtuntien jakauma marraskuussa 2004



Työvoimatutkimus

Lähde: Tilastokeskus, Kuluttajabarometri ja Rakentamisen suhdanteet
Tiedustelut: Pertti Kangassalo ja Kaj Isaksson (09) 17 341

KOTITALOUKSIEN ASUNNON KORJAUS- JA PERUSKORJAUSAIKOMUKSET, Prosenttia kotitalouksista

	ASUNNON KORJAUS		PERUSKORJAUS	
	kyllä	ehkä	kyllä	ehkä
2003				
marras	23,2	5,9	8,4	5,9
joulu	25,5	7,5	11,7	5,2
2004				
tammi	25,1	7,4	10,5	5,0
helmi	28,9	7,2	12,2	6,5
maalis	29,2	7,2	10,6	5,2
huhti	28,9	7,0	10,6	6,6
touko	30,1	7,7	11,3	5,6
kesä	29,7	6,1	12,0	4,2
heinä	29,0	7,2	9,4	5,1
elo	26,7	7,2	10,9	6,9
syys	24,0	6,9	8,5	5,6
loka	24,8	6,6	11,1	6,1
marras	26,3	6,8	9,5	6,2

Asunnon korjaus suunnittelujakso 6 kk
Asunnon peruskorjaus suunnittelujakso 12 kk

Peruskorjaus:
lämmitysjärjestelmän korjaus tai uusiminen, kylpyhuone-, WC- tai saunaremontti

Korjaus:
tapetointi, maalaus tms.

TALONRAKENNUSALAN AMMATTIRAKENTAJIEN TYÖTUNNIT, milj. tuntia

	Uudisrakentaminen	Korjausrakentaminen	Muu	Yhteensä
2003				
marras	10,6	6,3	0,9	17,8
joulu	8,6	6,6	0,9	16,1
2004				
tammi	9,4	6,8	1,0	17,2
helmi	7,8	5,9	0,8	14,5
maalis	10,1	6,7	1,0	17,8
huhti	8,1	7,1	0,9	16,1
touko	10,6	7,2	1,0	18,8
kesä	11,3	7,2	0,9	19,4
heinä	7,7	6,2	0,8	14,7
elo	10,2	7,7	1,1	19,0
syys	10,6	7,8	1,1	19,5
loka	10,4	8,6	1,1	20,1
marras	9,7	7,7	0,9	18,3

Tiedot perustuvat Työvoimatutkimukseen.

MYÖNNETYT RAKENNUSLUVAT

KAIKKI RAKENNUKSET

Myönnetty rakennusluvat, alkuperäiset arvot, 1 000 m³

	2003	2004*
tammi	1 693	1 853
helmi	2 712	2 127
maalis	3 684	3 693
huhti	5 771	5 004
touko	4 529	4 795
kesä	5 044	6 737
heinä	3 159	2 494
elo	3 517	3 074
syys	3 814	3 596
loka	3 332	2 513
marras	2 782	
joulu	3 940	

Koko vuosi 43 976

ASUINRAKENNUKSET

Myönnetty rakennusluvat, alkuperäiset arvot, 1 000 m³

	2003	2004*
tammi	519	734
helmi	864	763
maalis	1 341	1 483
huhti	1 844	1 678
touko	1 753	1 778
kesä	1 877	1 960
heinä	1 114	1 068
elo	1 207	1 065
syys	1 310	1 207
loka	1 259	922
marras	858	
joulu	797	

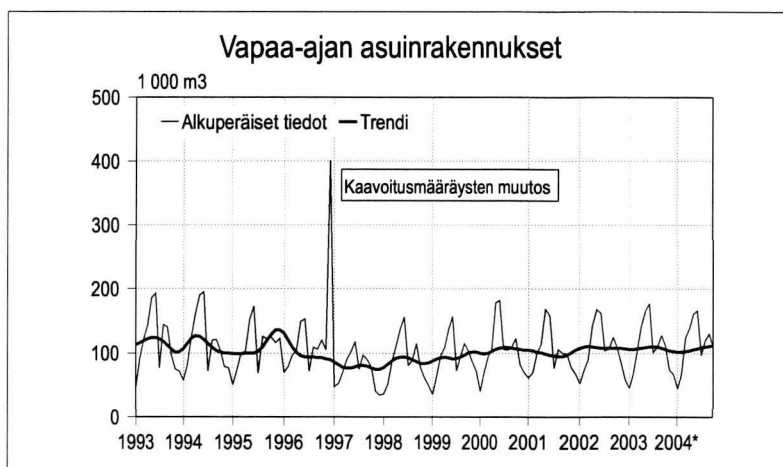
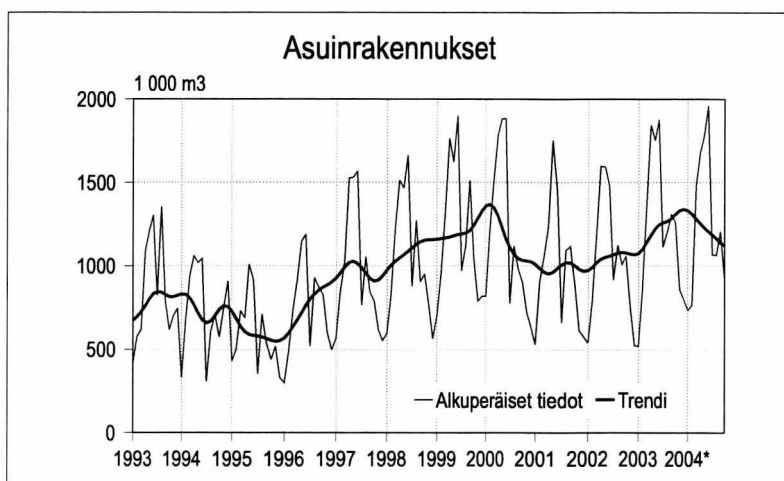
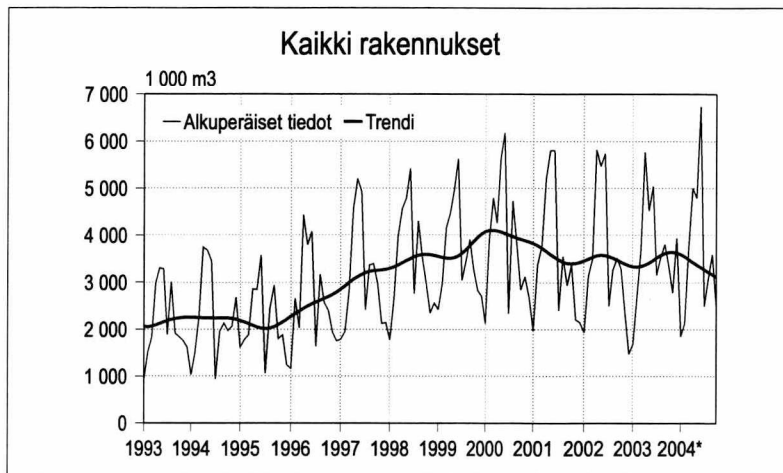
Koko vuosi 14 743

VAPAA-AJAN ASUINRAKENNUKSET

Myönnetty rakennusluvat, alkuperäiset arvot, 1 000 m³

	2003	2004*
tammi	46	45
helmi	68	67
maalis	103	124
huhti	142	139
touko	166	161
kesä	177	166
heinä	101	97
elo	110	120
syys	128	130
loka	112	110
marras	74	
joulu	67	

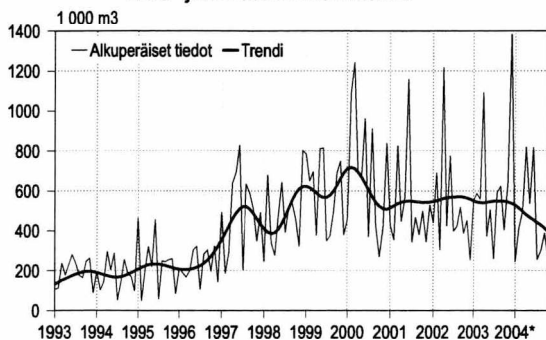
Koko vuosi 1 293



Lähde: Tilastokeskus, Rakentamisen suhdanteet

Tiedustelut: Paula Salminen (09) 17 341

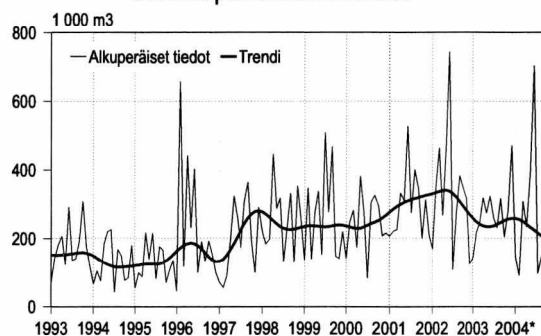
Liike- ja toimistorakennukset



LIIKE- JA TOIMISTORAKENNUKSET Myönnettyt rakennusluvut, alkuperäiset arvot, 1 000 m³

	2003	2004*
tammi	552	243
helmi	587	411
maalis	558	497
huhti	1 091	819
touko	371	535
kesä	506	818
heinä	259	255
elo	590	301
syys	624	389
loka	404	250
marras	644	
joulu	1 384	
Koko vuosi	7 570	

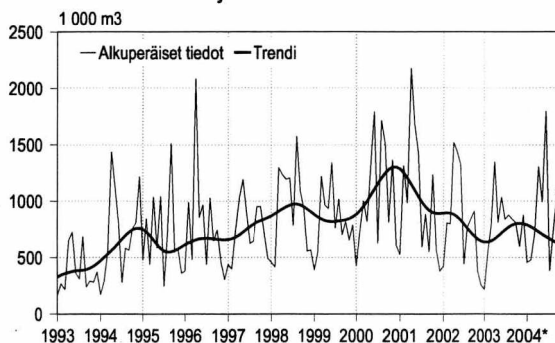
Julkiset palvelurakennukset



JULKISET PALVELURAKENNUKSET Myönnettyt rakennusluvut, alkuperäiset arvot, 1 000 m³

	2003	2004*
tammi	143	147
helmi	217	91
maalis	246	309
huhti	319	234
touko	274	389
kesä	324	703
heinä	261	97
elo	231	147
syys	317	247
loka	205	210
marras	282	
joulu	471	
Koko vuosi	3 290	

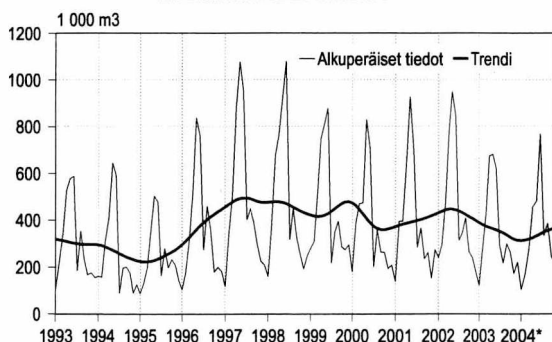
Teollisuus- ja varastorakennukset



TEOLLISUUS- JA VARASTORAKENNUKSET Myönnettyt rakennusluvut, alkuperäiset arvot, 1 000 m³

	2003	2004*
tammi	218	455
helmi	542	478
maalis	781	711
huhti	1 347	1 306
touko	808	993
kesä	1 035	1 796
heinä	840	380
elo	876	761
syys	840	1 104
loka	808	615
marras	596	
joulu	877	
Koko vuosi	9 567	

Maatalousrakennukset



MAATALOUSRAKENNUKSET Myönnettyt rakennusluvut, alkuperäiset arvot, 1 000 m³

	2003	2004*
tammi	121	104
helmi	278	168
maalis	424	276
huhti	675	456
touko	682	482
kesä	620	768
heinä	294	334
elo	217	387
syys	299	245
loka	263	212
marras	172	
joulu	221	
Koko vuosi	4 266	

RAKENNUSTARVIKKEIDEN KAUPPA

RAKENNUSKUSTANNUSINDEKSI 2000=100 Tarvikeindeksit

		Rak.tekn. töiden tarvik- keet	LVI- tarvik- keet	Sähkö- tarvik- keet	Maalaus- tarvik- keet
2003	XI	104,1	113,5	103,1	103,2
	XII	104,0	113,6	103,0	102,6
2004	I	104,1	114,3	103,0	105,2
	II	104,5	114,4	103,0	104,2
	III	104,9	114,8	102,5	104,7
	IV	105,6	114,8	102,7	106,6
	V	106,2	115,6	102,8	105,9
	VI	107,8	115,7	103,0	106,4
	VII	108,2	116,5	103,3	106,1
	VIII	108,7	118,3	103,6	107,2
	IX	108,8	118,9	104,0	106,8
	X	109,7	120,4	105,3	107,0
	XI	110,1	121,5	104,5	107,5

RAKENNUSTARVIKKEIDEN TUUKKAUPPA Sähkötarvikkeiden kokonaisymyynti

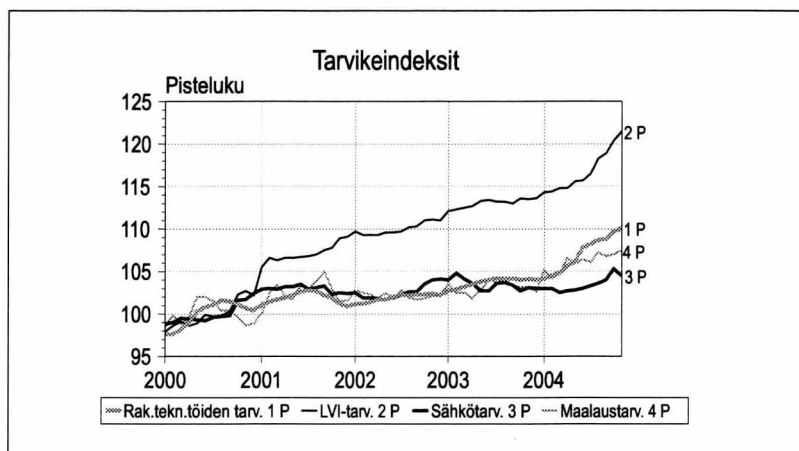
	2003 milj. euroa	2004 milj. euroa
tammi	42,2	39,9
helmi	37,4	37,9
maalisk	39,3	45,2
huhti	40,3	45,6
touko	45,7	48,2
kesä	45,2	50,2
heinä	41,0	42,2
elo	47,7	50,9
syys	56,8	58,8
loka	59,1	53,9
marras	49,8	54,9
joulu	43,5	

Otoksessa mukana 11 yritystä, jotka edustavat yli 95 prosenttia Suomen sähkötukkukaupasta. Kuukausittain seurataan 38 tuoteryhmän myyntiä

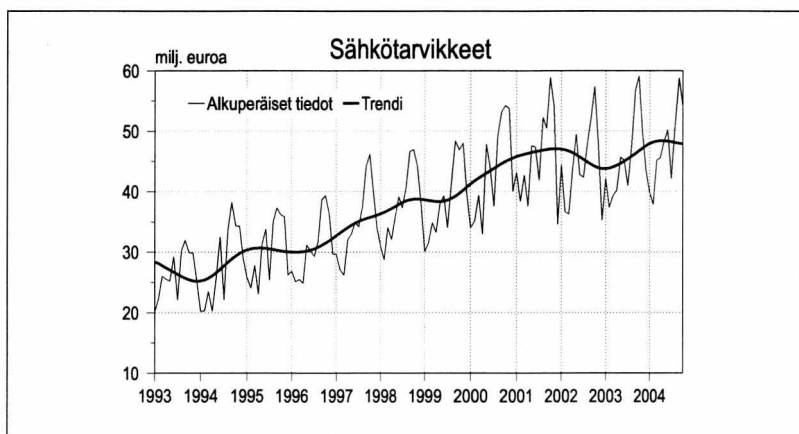
RAKENNUSTARVIKKEIDEN TUUKKAUPPA LVI-tarvikkeiden kokonaisymyynti

	2003 milj. euroa	2004 milj. euroa
tammi	48,0	48,0
helmi	47,1	53,0
maalisk	52,2	61,6
huhti	53,5	59,1
touko	64,0	66,2
kesä	63,1	71,2
heinä	61,1	60,4
elo	62,5	66,9
syys	72,7	73,5
loka	76,0	71,3
marras	63,1	72,4
joulu	56,8	

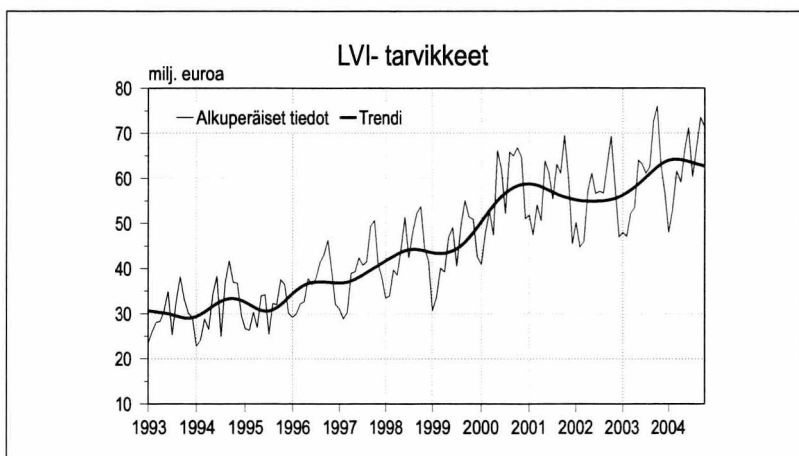
Luvuissa mukana neljän yrityksen tiedot. Ne kattavat 95 prosenttia LVI-tarvikkeiden tukkukaupan kokonaisymyynnistä.



Rakennuskustannusindeksi 2000=100



Sähkötukkukauppa

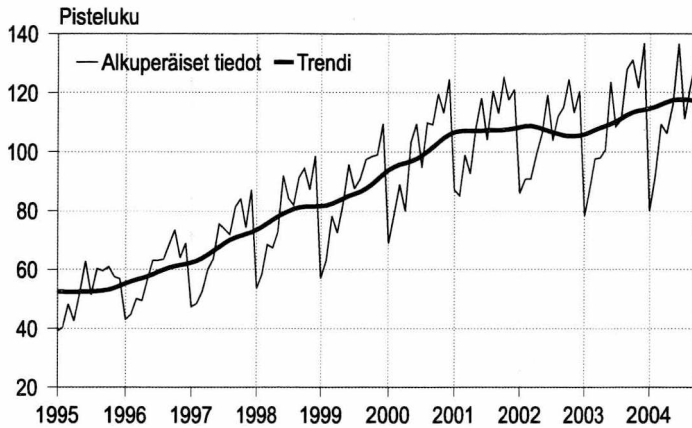


LVI-tukkukauppa

Lähde: Tilastokeskus, SVT Rakennuskustannusindeksi, Suomen Sähkötukuliikkeiden Liitto ja Suomen Putkikauppiasyhdistys
Tiedustelut: Tilastokeskus, Sinikka Kanerva (09) 17 341, Sähkötukuliikkeet Hendry Nysten (09) 696 3700, www.sstl.fi/tilastot, Putkikauppiasyhdistys, Olle Grönlund (09) 348 3400

TALONRAKENNUSYRITYSTEN LIIKEVAIHTO- JA PALKKASUMMAINDEKSIT

Talonrakennusyritysten liikevaihtoindeksi 2000=100

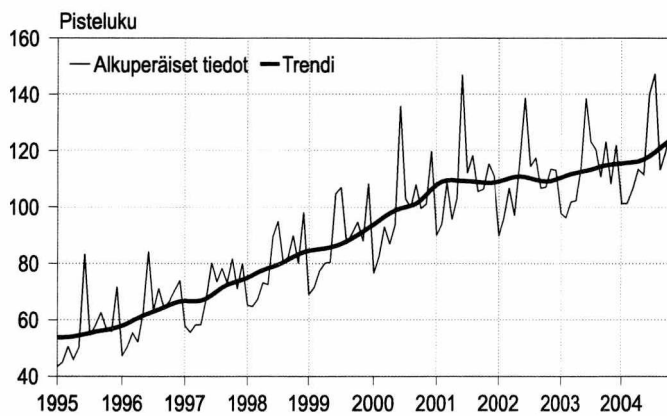


LIIVEVAIHTOINDEKSI 2000=100

	2003	2004	muutos% ¹⁾
tammi	78,2	79,9	8,5
helmi	87,4	92,0	7,9
maalis	97,6	109,3	6,8
huhti	97,9	106,2	8,7
touko	100,6	116,0	12,0
kesä	123,7	136,6	11,4
heinä	108,5	111,1	9,3
elo	110,7	122,4	7,9
syys	127,9	131,8	5,2
loka	131,1		
marras	121,6		
joulu	136,8		
vuoden ka.	110,2		

Tarkasteltava muuttuja on kotimaan liikevaihto, joka muodostuu kotimaan arvonlisäveronalaisesta myynnistä.

Talonrakennusyritysten palkkasummaindeksi 2000=100



PALKKASUMMAINDEKSI 2000=100

	2003	2004	muutos% ¹⁾
tammi	97,8	101,3	2,2
helmi	96,2	101,3	5,7
maalis	101,8	106,5	4,5
huhti	102,3	113,4	7,0
touko	113,9	111,5	4,2
kesä	138,6	139,9	2,8
heinä	123,2	147,3	6,1
elo	120,4	113,2	4,8
syys	110,7	119,8	7,3
loka	123,3	131,7	2,9
marras	108,2		
joulu	122,0		
vuoden ka.	113,2		

Tarkasteltava muuttuja on ennakonpidätyksen alaiset palkat, joiden perusteella maksetaan työnantajan sosiaaliturvamaksua.

¹⁾ muutosprosentti on kolmen viimeisen kuukauden muutos verrattuna edellisen vuoden vastaavaan ajanjaksoon.

Rakentamisen liikevaihdon ja palkkasumman arvoindeksit julkaistaan kuukausittain Tilastokeskuksen Internet-sivuilla osoitteessa: www.tilastokeskus.fi/rakentamisenliikevaihtoindeksit, jossa ne löytyvät myös Excel-taulukoina.

Kuukausittaisten arvoindeksien laskenta perustuu verohallinnon arvonlisävero- ja työnantajasuoritus-tietoihin, joita täydennetään Tilastokeskuksen aineistolla.

Lähde: Tilastokeskus, Rakentamisen suhdanteet
Tiedustelut: Anja Räisänen (09) 17 341

TALONRAKENNUSALAN TYÖLLISYYS

TALONRAKENNUSALAN TYÖLLISET, 1 000 henkeä

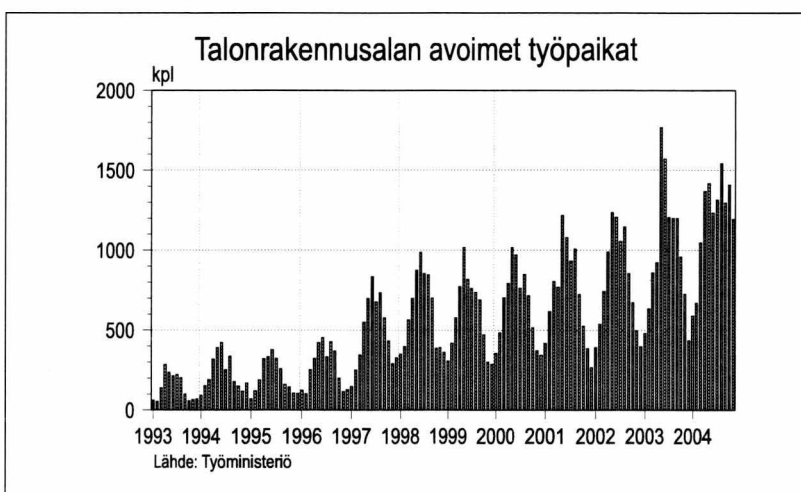
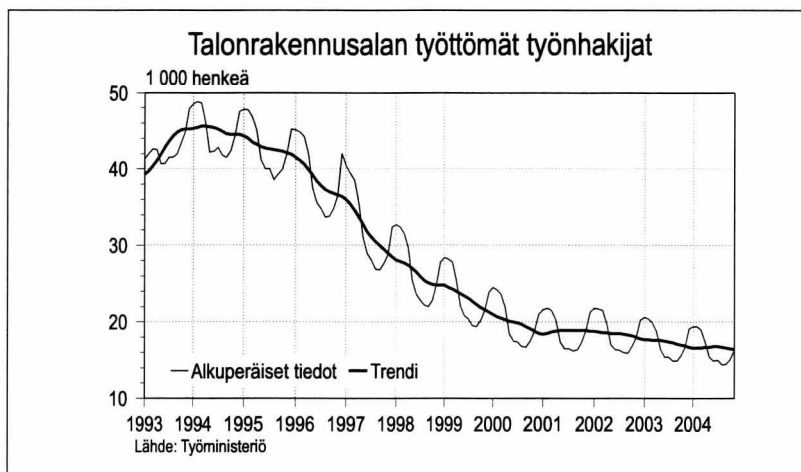
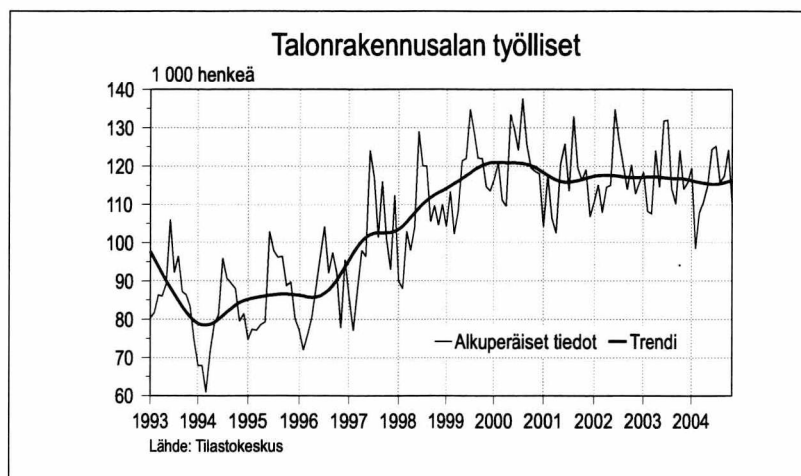
	2003	2004
tammi	118	120
helmi	108	99
maalis	108	108
huhti	124	111
touko	115	115
kesä	132	124
heinä	132	125
elo	114	116
syys	110	117
loka	124	124
marras	114	110
joulu	116	

TALONRAKENNUSALAN TYÖTTÖMÄT TYÖNHAKIJAT, 1 000 henkeä

	2003	2004
tammi	21	19
helmi	20	19
maalis	20	19
huhti	19	17
touko	16	15
kesä	15	15
heinä	15	15
elo	15	14
syys	15	14
loka	16	15
marras	17	16
joulu	19	

TALONRAKENNUSALAN AVOIMET TYÖPAIKAT, lukumäärä

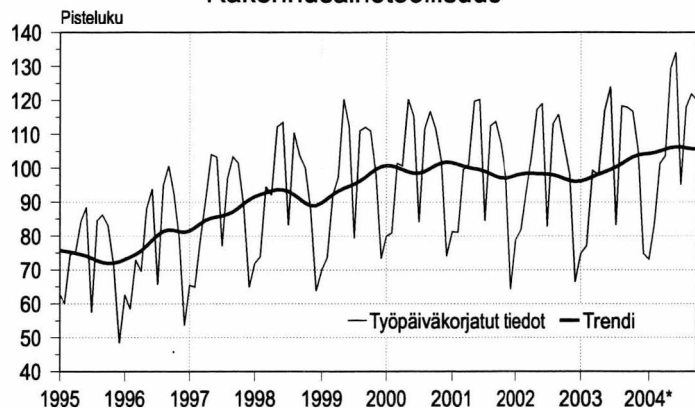
	2003	2004
tammi	479	589
helmi	634	670
maalis	858	1 046
huhti	923	1 368
touko	1 767	1 418
kesä	1 571	1 234
heinä	1 205	1 314
elo	1 200	1 542
syys	1 200	1 295
loka	959	1 409
marras	726	1 194
joulu	434	



Lähde: Tilastokeskus, Työvoimatutkimus, Työministeriö
Tiedustelut: Tilastokeskus, Kalle Sinivuori (09) 17 341, Työministeriö, Työnvälitystilasto (09) 18 561

RAKENNUSAINETEOLLISUUS

Rakennusaineteollisuus

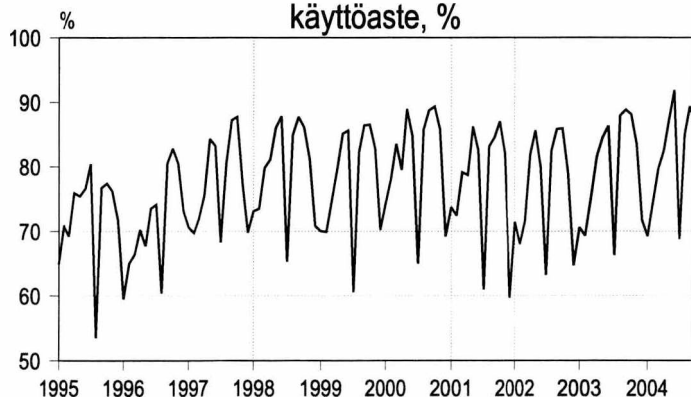


TEOLLISUUSTUOTANNON VOLYYMI-INDEKSI 2000 = 100 Rakennusaineteollisuus

	2003	2004*
tammi	74,8	73,1
helmi	77,1	83,8
maalis	99,3	101,4
huhti	98,0	103,6
touko	116,9	129,2
kesä	124,0	134,1
heinä	83,2	95,1
elo	118,3	117,9
syys	117,9	121,8
loka	116,7	102,0
marras	105,3	106,0
joulu	74,8	
vuoden k.a.	100,5	

Kesäkuun indeksin yhteydessä julkaistiin vuoden 2002 lopullinen vuosi-indeksi ja saman aikaisesti otettiin käyttöön vuoden 2003 toimipaikoittaiset nimikepainot. Nämä vaikuttavat vuosien 2002, 2003 ja vuoden 2004 tammi-kesäkuun indeksipistelukuihin ja muutosprosentteihin.

Rakennusaineteollisuuden kapasiteetin käyttöaste, %



RAKENNUSAINETEOLLISUUS Kapasiteetin käyttöaste, %

	2003	2004*
tammi	70,6	69,2
helmi	69,3	74,4
maalis	75,1	79,7
huhti	81,5	82,4
touko	84,5	87,3
kesä	86,3	91,8
heinä	66,3	68,8
elo	87,9	84,9
syys	88,8	89,3
loka	88,1	83,5
marras	83,5	
joulu	71,7	

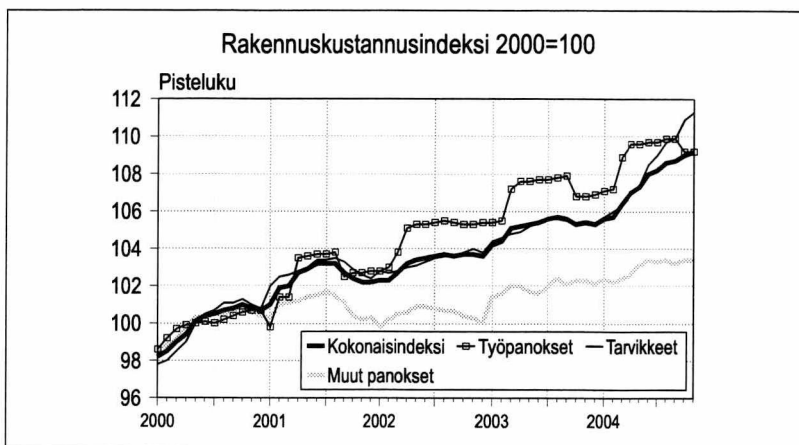
* ennakkotieto

Lähde: Tilastokeskus, Teollisuustuotannon volyyymi-indeksi
Tiedustelut: Kari Rautio (09) 17 341

RAKENNUSKUSTANNUSINDEKSI

RAKENNUSKUSTANNUSINDEKSI 2000=100

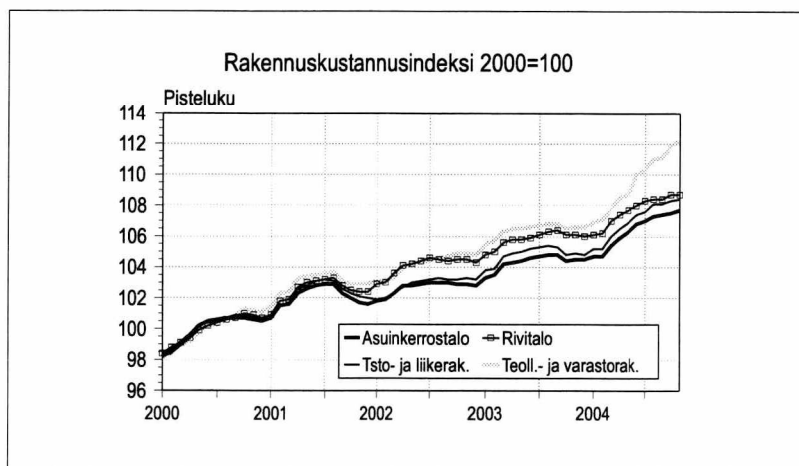
	Kokonais- indeksi	Työ- panok- set	Tarvik- keet	Muut panok- set
2003	XI 105,4	106,8	105,5	102,3
	XII 105,3	106,9	105,4	102,1
2004	I 105,6	107,1	105,7	102,4
	II 105,7	107,2	106,0	102,2
	III 106,4	108,9	106,3	102,4
	IV 107,0	109,6	106,9	102,6
	V 107,3	109,6	107,4	103,1
	VI 108,0	109,7	108,5	103,4
	VII 108,2	109,7	109,0	103,3
	VIII 108,6	109,9	109,7	103,4
	IX 108,7	109,9	109,9	103,2
	X 109,0	109,2	110,9	103,4
	XI 109,2	109,2	111,3	103,4



Rakennuskustannusindeksi 2000=100

RAKENNUSKUSTANNUSINDEKSI 2000=100

	Asuin- ker- rostalo	Rivi- talo	Toimisto- ja liikerak.	Teollis- uus- ja va- rasto- rak.
2003	XI 104,5	106,1	104,9	106,6
	XII 104,5	106,0	104,8	106,6
2004	I 104,7	106,1	105,2	106,9
	II 104,7	106,2	105,2	107,1
	III 105,4	107,0	106,0	107,8
	IV 105,9	107,4	106,5	108,5
	V 106,3	107,7	106,9	108,7
	VI 106,8	108,0	107,4	110,0
	VII 107,0	108,3	107,6	110,3
	VIII 107,3	108,4	108,1	111,0
	IX 107,4	108,4	108,1	111,1
	X 107,5	108,7	108,3	111,9
	XI 107,7	108,7	108,4	112,2



Rakennuskustannusindeksi 2000=100

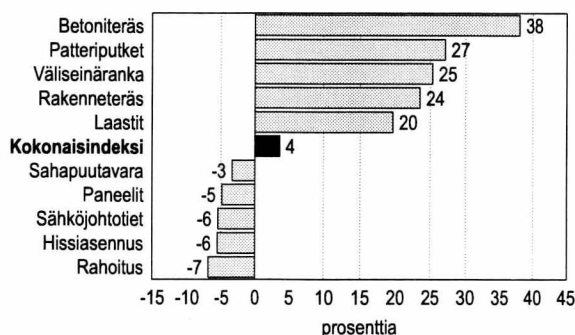
RAKENNUSKUSTANNUSINDEKSI 2000=100

SUURIMMAT HINNANMUUTOKSET, %

	marras 04/ marras 03	marras 04/ loka 04
Betoniteräs	38,0	0,8
Patteriputket	27,1	0,0
Rakenneteräs	25,3	4,7
Väliseinäranka	23,5	1,0
Laastit	19,6	0,9
Kokonaisindeksi	3,7	0,2
Puulattiat	-3,4	0,0
Muottikalusto	-4,9	0,0
Rahoitus	-5,5	-4,7
Paneelit	-5,6	0,0
Hissiasennus	-6,9	-1,4

Vuoden aikana tapahtuneet suurimmat muutokset

marraskuu 2004/2003



Rakennuskustannusindeksi 2000=100

Lähde: Tilastokeskus, Rakennuskustannusindeksi
Tiedustelut: Sinikka Kanerva (09) 17 341

UUSIMMAT SUURET RAKENNUSKOHTEET

Kunta	Luvan myöntö- vuosi ja kuukausi	Omistajan nimi		Käyttötarkoitus	Tilavuus m ³	Aloitus- vuosi ja kuukausi
Vantaa	200410	PEIJAS-REKOLA SAIRAALAN KL	laaj.	Hoitoalan rak.	65 740	
Espoo	200409	BUSINESS PARK MANKKAA OY TORNI 2	uusi	Toimistorak.	52 300	
Tampere	200409	TAMPEREEN YLIOPISTON TUKIS	uusi	Opetusrak.	73 850	
Nokia	200409	LINJAPINTA OY	uusi	Teollisuusrak.	50 030	
Nokia	200409	KOY NOKIAN RENGASKATU 4	uusi	Teollisuusrak.	415 890	
Kotka	200409	KOTKAN SATAMALOT OY	uusi	Varastorak.	83 485	
Vantaa	200408	VANTAAN KAUPUNKI	uusi	Opetusrak.	51 890	200409
Forssa	200408	LSO OSUUSKUNTA	uusi	Varastorak.	71 556	
Vantaa	200408	R-LAATIKKO 602 OY	uusi	Varastorak.	84 700	200408
Helsinki	200407	VELJEKSET LAAKKONEN OY	uusi	Liikenteen rak.	55 160	
Seinäjoke	200407	SEINÄJOEN PUUTARHA OY SEPU	laaj.	Kasvihuone	55 700	200408
Tomio	200406	KIINTEISTÖYHTIÖ LAKKAPÄÄ OY	uusi	Liikerak.	71 101	200407
Lahti	200406	OSUUSKAUPPA HÄMEENMAA	uusi	Liikerak.	92 100	200408
Helsinki	200406	SINEBRYCHOFF OY	uusi	Varastorak.	78 000	
Helsinki	200406	TE HAGA 3 FASTIGHETS AB	uusi	Toimistorak.	63 760	200409
Turku	200406	NOKIA ASSET MANAGEMENT OY	uusi	Toimistorak.	111 500	
Helsinki	200406	SENAATTI-KIINTEISTÖT	uusi	Hoitoalan rak.	54 220	
Vantaa	200406	VANTAAN KAUPUNKI	laaj.	Opetusrak.	65 381	200408
Turku	200406	KIINTEISTÖOSAKEYHTIÖ ICT	uusi	Opetusrak.	168 140	
Helsinki	200406	SENAATTI-KIINTEISTÖT	uusi	Opetusrak.	116 400	200410
Kaskinen	200406	M-REAL OYJ	uusi	Teollisuusrak.	448 000	200406
Hamina	200406	HAMINAN SATAMA OY	uusi	Varastorak.	268 000	200407
Vantaa	200406	HELSINGIN KAUKOKIITO OY	uusi	Varastorak.	101 773	200407
Turku	200405	KIINT OY TURUN KASKENNIITYT	uusi	Asuinrak.	63 100	
Vantaa	200405	VANTAAN KAUPUNKI	uusi	Liikerak.	58 685	
Helsinki	200405	KIINT OY OPETUSTALO	laaj.	Opetusrak.	61 145	200408
Rovaniemi	200405	SENAATTI-KIINTEISTÖT	uusi	Opetusrak.	67 060	
Hamina	200405	HAMINA MULTI CENTER OY	uusi	Varastorak.	91 610	200405
Kaskinen	200405	KASKISTEN PUUTARHA OY	laaj.	Kasvihuone	59 000	200409
Helsinki	200404	KIINT OY LIIKETALO LANTERNA	uusi	Liikerak.	241 800	200408
Töysä	200404	VELJEKSET KESKINEN OY	laaj.	Liikerak.	111 220	200404
Espoo	200404	KIINTEISTÖ OY FMO	uusi	Toimistorak.	50 420	
Turku	200404	TURUN KAUPUNKI	uusi	Teollisuusrak.	398 880	200405
Espoo	200404	YTV	uusi	Teollisuusrak.	117 920	
Kaskinen	200404	OY SILVA SHIPPING AB	uusi	Varastorak.	88 017	200405
Oulunsalo	200403	OULUNSALON KUNTA	uusi	Liikerak.	52 740	
Hyvinkää	200403	ONVEST OY	laaj.	Varastorak.	86 400	200406
Vantaa	200402	CENTER-MAGNEETTI OY	uusi	Varastorak.	60 150	200402
Lahti	200401	PÄIJÄT-HÄMEEN JÄTEHUOLTO OY	uusi	Teollisuusrak.	92 000	
Vantaa	200401	KIINT OY VTI TEHDAS	laaj.	Teollisuusrak.	75 106	200402
Vantaa	200401	OY KWH FREEZE AB	uusi	Varastorak.	60 864	
Helsinki	200312	KIINT OY MIKONKATU 11	laaj.	Liikerak.	65 000	
Lempäälä	200312	KIINTEISTÖ OY IDEAPARK AB	uusi	Liikerak.	843 000	
Oulu	200312	PRISMA/TRADEKA	uusi	Liikerak.	94 901	200401
Helsinki	200312	KIINT OY RUOHOLAHDEN SULKAA	uusi	Toimistorak.	50 770	
Turku	200312	KOY KUPITTAAN ASEMAKESKUS	uusi	Toimistorak.	91 600	
Tampere	200312	TAMPEREEN KAUPUNKI	uusi	Opetusrak.	59 500	200402
Helsinki	200312	SENAATTI-KIINTEISTÖT	uusi	Opetusrak.	129 150	200403
Kokkola	200312	KOKKOLAN HALPA-HALLI OY	laaj.	Varastorak.	158 670	200402
Vantaa	200311	KOY VANTAANPORTIN LIIKETILAT	uusi	Liikerak.	264 320	200402
Vantaa	200311	KOY VANTAANPORTIN LIIKEKESKUS	laaj.	Liikenteen rak.	91 000	200403
Vöyri	200310	AB HEIKIUS WOODCONSTRUCTIONS OY	uusi	Teollisuusrak.	55 800	
Tomio	200309	AVESTAPOLARIT STAINLESS OY	laaj.	Teollisuusrak.	61 640	200309
Pirkkala	200308	KIINTEISTÖ OY BAUHAUS PIKKALA	uusi	Liikerak.	172 800	200408
Vantaa	200308	KOY TIKKURILAN LAUREA II	uusi	Opetusrak.	73 850	200309
Suolahti	200308	VALTRA OY AB	laaj.	Teollisuusrak.	53 670	
Kotka	200306	KAUK-SUOMEN RAKENNUSRYHMÄ OY	uusi	Varastorak.	67 410	
Riihimäki	200305	VALIO OY HERAJOEN MEJERI	laaj.	Teollisuusrak.	63 350	200308
Espoo	200304	LEPPÄVAARAN LIIKEKESKUS OY	uusi	Liikerak.	501 000	200306
Haapavesi	200304	HAAPAVEDEN KAUPUNKI	uusi	Teollisuusrak.	111 428	

Lähde: Väestötietokeskus, Väestötietojärjestelmä

Tiedustelut: Rolf Ahlfors (09) 22 9161

Postitus

2 lk kirje

Port Payé
Finlande
126676

Suomen
Posti Oyj

SVT
Suomen virallinen tilasto
Finlands officiella statistik
Official Statistics of Finland

Rakentaminen 2005:1
Byggandet
Construction

Myynti

Tilastokeskus, myyntipalvelu
PL 4C
00022 TILASTOKESKUS
Puh. (09) 1734 2011
Fax (09) 1734 2500
myynti@tilastokeskus.fi
www.tilastokeskus.fi

Käyntiosoite

Työpajankatu 13
00580 Helsinki

ISSN 0784-8390/Rakentaminen
ISSN 1238-7142/Talonrakentaminen ja Suhdanteet

Tuotenumero 9579

AD