



Tilastokeskus

# TALONRAKENTAMINEN JA SUHDANTEET

Lokakuu 1999

Lisätietoja: Anja Räisänen  
Vastaava tilastojohtaja: Ilkka Hyppönen





# TALONRAKENTAMINEN JA SUHDANTEET

## Hyvä lukija

Julkaisu sisältää talonrakennusalan tuoreimmat tilastotiedot suhdanteiden seurantaan varten.

Julkaisu ilmestyy Rakentaminen sarjassa.

## Lisätietoja:

Anja Räisänen (09) 1734 2230  
tai ko. sivun alalaidassa mainittu henkilö

Vuosikertahinta 340 mk.  
Ilmestyy 11 kertaa vuodessa.

Julkaisun tiedot vapaasti lainattavissa. Lainattaessa mainittava ko. tiedon kohdalla ilmoitettu lähde.

ISSN 0784-8390/Rakentaminen  
ISSN 1238-7142/Talonrakentaminen ja Suhdanteet

Rakentaminen 1999:23  
SVT Suomen virallinen tilasto

© 1999 Tilastokeskus

sähköposti:  
rakennus.suhdanne@tilastokeskus.fi

<u>Uudisrakentaminen, työllisyys ja hintaindeksit muutosprosentteineen</u>	3
<u>Uudisrakentaminen</u>	4
<u>Uudisrakentamisen volyyymi-indeksi 1995 = 100</u>	5
<u>Myönnettyt rakennusluvut</u>	8
<u>Rakennusaineteollisuus</u>	10
<u>Talonrakennusyriytysten liikevaihto- ja palkkasummaindeksit</u>	11
<u>Talonrakennusalan työllisyys</u>	12
<u>Kiinteistökaupat</u>	13
<u>Korjausrakentaminen</u>	14
<i>Väestörekisterikeskuksen liite:</i> <u>Uusimmat suuret rakennuskohteet</u>	15

## Trendi kuvaa sarjan pitkän ajan suhdannevaihtelua.

Tämän julkaisun trendikuviot on tuotettu X11-ARIMA -kausitasoitusmenetelmällä.

Se on laskennallinen menetelmä, jonka avulla pyritään poistamaan alkuperäisistä sarjoista säännöllisenä toistuva vuodenaajoista johtuva vaihtelu. X11-ARIMA perustuu pitkälle kehitettyyn liukuvien keskiarvojen menetelmään.



# UUDISRAKENTAMINEN, TYÖLLISYYS JA HINTAINDEKSIT MUUTOSPROSENTTEINEEN

## UUDISRAKENTAMINEN

1998					1999						
elo	syys	loka	marras	joulu	tammi	helmi	maalis	huhti	touko	kesä	heinä
4,31	3,53	2,97	2,35	2,56	2,31	2,97	3,97	4,23	4,55	5,09	2,50
28	4	0	10	19	32	9	1	-5	-1	7	6
3 431	2 343	2 644	2 135	1 628	1 993	2 692	3 478	4 304	3 617	4 437	2 293
3,80	4,06	3,03	2,25	1,26	1,35	1,25	2,20	3,23	4,17	4,60	
18	21	1	-9	-9	-24	-27	3	5	-3	-7	
2 908	3 148	2 876	2 177	1 152	1 400	1 230	2 190	3 710	5 260	4 280	
182,7	192,0	192,3	184,7	167,3	155,2	136,3	125,7	126,5	134,1	154,0	173,6
16,8	17,1	16,3	18,2	21,3	17,4	15,0	12,2	12,1	10,2	6,2	5,3

Myönnetty rakennusluvut, milj. m<sup>3</sup>  
Muutos-% edellisen vuoden vastaavasta  
kuukaudesta<sup>1)</sup>

Myönnetty rakennusluvut asunnoille, kpl

Aloitettujen rakennukset, milj. m<sup>3</sup> 1)  
Muutos-% edellisen vuoden vastaavasta  
kuukaudesta

Aloitettujen asunnot, kpl 1) ks. sivu 4

Uudisrakentamisen volyyymi-indeksi 1995=100  
Muutos-% edellisen vuoden vastaavasta  
kuukaudesta. Ks. seloste sivulla 7.

## TYÖLLISYYS

1998		1999									
syys	loka	marras	joulu	tammi	helmi	maalis	huhti	touko	kesä	heinä	elo
106	110	105	110	104	113	102	108	121	122	135	129
-9	9	12	-2	16	29	-1	10	17	-5	12	7
22	23	25	28	28	28	28	25	22	21	20	20
-18	-17	-14	-14	-13	-13	-12	-14	-13	-12	-11	-12
699	386	391	360	306	416	577	771	1 017	819	762	736
21	-11	35	10	-12	5	3	11	16	-17	-11	-13

Talonrakennusalan työlliset, 1000 henkeä  
Muutos-% edellisen vuoden vastaavasta  
kuukaudesta

Talonrakennusalan työttömät, 1000 henkeä  
Muutos-% edellisen vuoden vastaavasta  
kuukaudesta (Lähde: Työministeriö)

Talonrakennusalan avoimet työpaikat, kpl  
Muutos-% edellisen vuoden vastaavasta  
kuukaudesta (Lähde: Työministeriö)

## HINTAINDEKSIT

1998		1999									
syys	loka	marras	joulu	tammi	helmi	maalis	huhti	touko	kesä	heinä	elo
108,1	108,1	108,1	107,9	108,0	108,1	108,2	108,3	108,7	109,0	109,3	109,6
104,1	104,1	104,1	103,9	104,0	104,1	104,2	104,4	104,7	105,0	105,2	105,6
1,9	1,6	1,8	1,5	1,3	1,4	1,2	0,9	1,0	1,0	1,2	1,5
103,7	103,7	103,4	103,4	103,2	103,4	103,7	104,4	104,7	104,6	104,4	104,5
1,3	1,1	0,9	0,8	0,5	0,8	0,8	1,1	1,4	1,1	1,2	1,1

Rakennuskustannusindeksi 1990=100

Rakennuskustannusindeksi 1995=100  
Muutos-% edellisen vuoden vastaavasta  
kuukaudesta

Kuluttajahintaindeksi 1995=100  
Muutos-% edellisen vuoden vastaavasta  
kuukaudesta

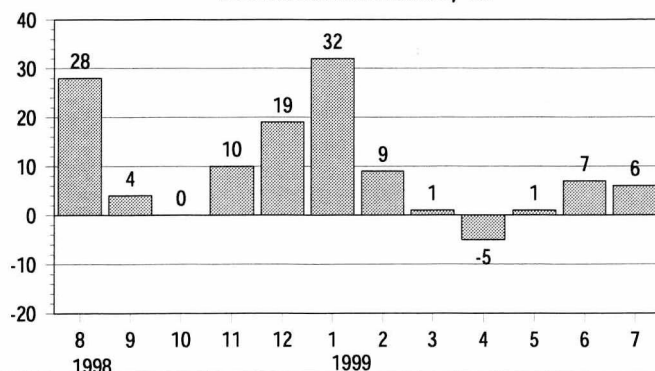
## ASUNTOJEN HINTAINDEKSIT 1983=100

1998				1999	
I nelj.	II nelj.	III nelj.	IV nelj.	I nelj.	II nelj.
186,6	191,2	196,3	198,3	201,3	206,8
10,7	9,7	10,2	9,5	7,5	8,2

Asunnot yhteensä

Muutos-% edellisen vuoden vastaavasta  
neljänneksestä

Myönnettyjen rakennuslupien kuutiomäärien  
kuukausimuutokset, %



## Uudisrakentaminen

<sup>1)</sup> Myönnettyjen rakennuslupien kuutiomäärien muutosprosentit lasketaan edellisen vuoden vastaavan ajankohdan ennakkotiedoista.

# UUDISRAKENTAMINEN

## UUDISRAKENTAMINEN, milj.m<sup>3</sup>

	Myönnetyt rakennusluvut		Aloitettut rakennukset 1)	
	1998	1999*	1998	1999*
<b>Koko maa</b>	<b>1998</b>	<b>1999*</b>	<b>1998</b>	<b>1999*</b>
tammi	1,77	2,31	1,78	1,35
helmi	2,64	2,97	1,71	1,25
maalisk	3,98	3,97	2,14	2,20
huhti	4,57	4,23	3,08	3,23
touko	4,79	4,55	4,32	4,17
kesä	5,42	5,09	4,94	4,60
heinä	2,76	2,50	3,97	
elo	4,31		3,80	
syys	3,53		4,06	
loka	2,97		3,03	
marras	2,35		2,25	
joulu	2,56		1,26	
<b>Koko vuosi</b>	<b>41,66</b>		<b>36,34</b>	

1) Aloitusten kuukausiarvot julkaistaan neljännesittain

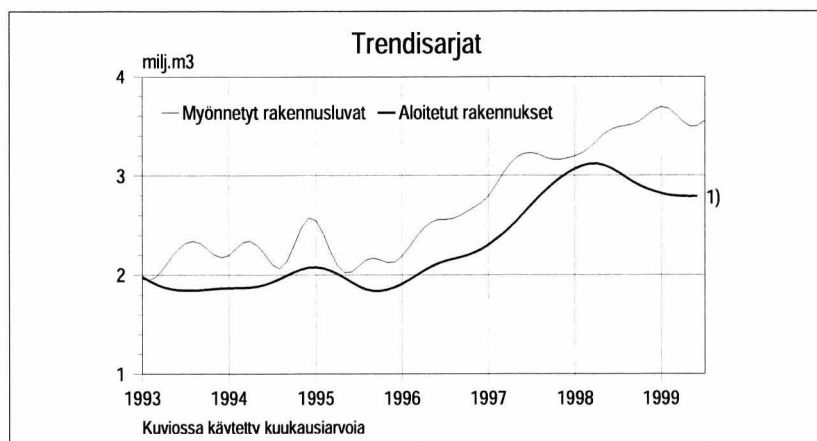
## ASUNNOILLE MYÖNNETYT RAKENNUSLUVAT

	Asunnot, kpl	
	1998	1999*
<b>Koko maa</b>	<b>1998</b>	<b>1999*</b>
tammi	1 866	1 993
helmi	2 516	2 692
maalisk	3 441	3 478
huhti	3 956	4 304
touko	3 500	3 617
kesä	4 241	4 437
heinä	2 246	2 293
elo	3 431	
syys	2 343	
loka	2 644	
marras	2 135	
joulu	1 628	
<b>Koko vuosi</b>	<b>33 947</b>	

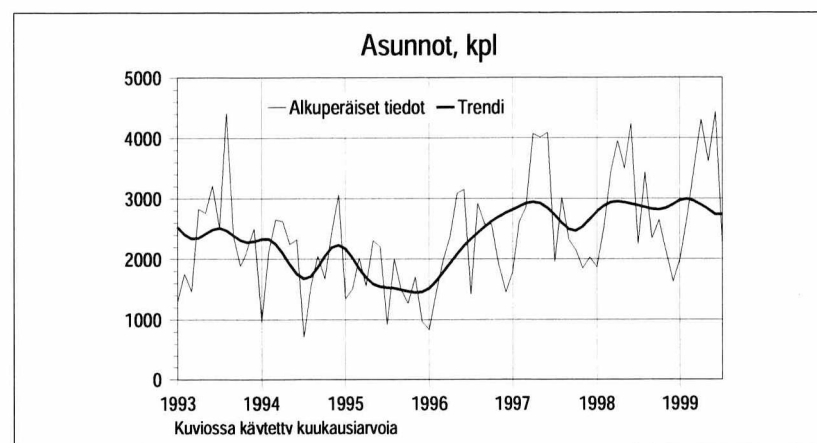
## MYÖNNETYT RAKENNUSLUVAT, 1 000 m<sup>3</sup> Pääkaupunkiseutu

	1998	1999*
tammi	468	527
helmi	438	451
maalisk	524	687
huhti	673	458
touko	659	621
kesä	934	609
heinä	303	535
elo	913	
syys	677	
loka	558	
marras	494	
joulu	645	
<b>Koko vuosi</b>	<b>7288</b>	

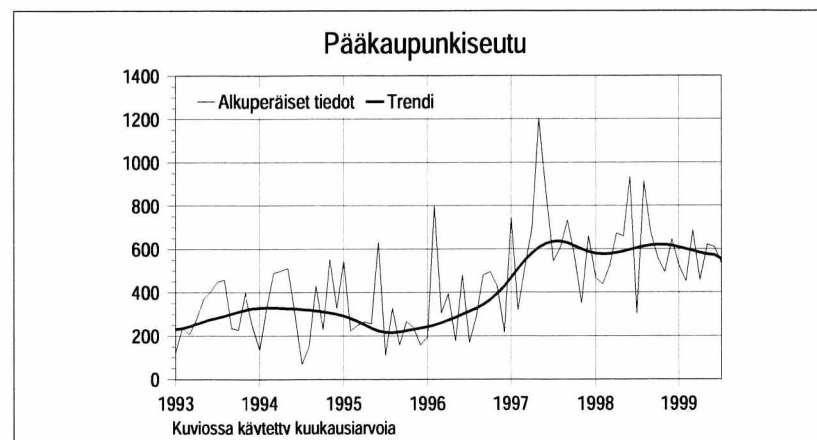
\*ennakkotieto



Uudisrakentaminen



Myönnetyt rakennusluvut

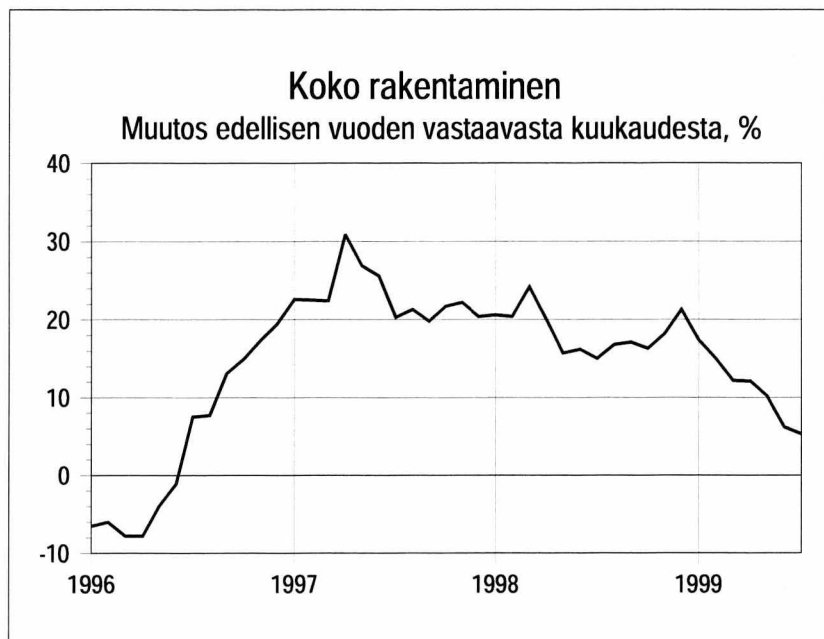


Myönnetyt rakennusluvut

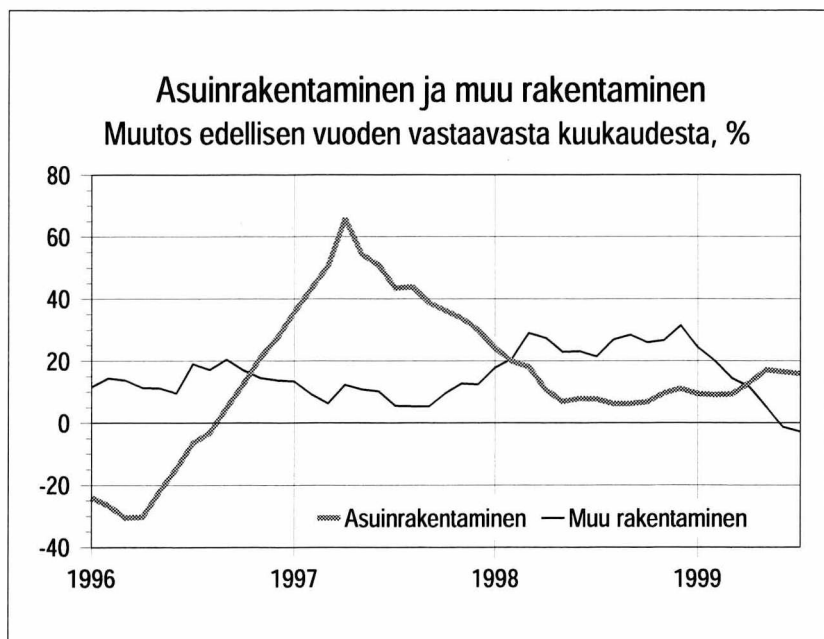
Lähde: Tilastokeskus, SVT Rakentaminen, Rakennus- ja Asuntotuotanto  
Tiedustelut: Paula Salminen (09) 17 341



# UUDISRAKENTAMISEN VOLYYMI- INDEKSI 1995 = 100



**Uudisrakentamisen volyyymi-indeksi 1995=100**



**Uudisrakentamisen volyyymi-indeksi 1995=100**

**Volyyymi-indeksi 1995=100** kuvaa uudisrakentamisen tuotannon bruttoarvon kehitystä vuoden 1995 hintatasossa.

Tarkastelun kohteena on kaikki se toiminta, jonka tuloksena syntyy uudisrakennuksia tai talonrakennusten laajennuksia.

Volyyymi-indeksissä oma-toiminen rakentaminen on arvostettu saman hintaiseksi kuin vastaava ulkopuolisen urakoitsijan tekemä työ. Volyyymi-indeksin avulla voidaan seurata tarkasteltavana olevalla ajanjaksolla käynnissä olevilla rakennustyömailla syntyvän uuden työn (rakennustyökokonaisuuden) arvon kehittymistä

Vuoden 1999 lopulliset tiedot julkaistaan vuoden 2000 kesäkuussa. Siihen saakka vuoden 1999 tiedot ovat ennakkollisia. Aina samalla kun tuoreimmat tiedot julkaistaan, korjataan aiempia ennakkotietoja.

**Lähde:** Tilastokeskus, SVT Rakentaminen, Rakennus- ja Asuntotuotanto  
**Tiedustelut:** Pekka Mäkelä (09) 17 341



# UUDISRAKENTAMISEN VOLYYMI- INDEKSI 1995 = 100

	Koko rakentaminen			Asuinrakentaminen			Muu rakentaminen			Koko rakentamisen yhteensä Muutosprosentti	
	Yhteensä	Liike- taloudelli- nen raken- taminen	Oma- toiminen ra- kentaminen	Yhteensä	Liike- taloudelli- nen raken- taminen	Oma- toiminen ra- kentaminen	Yhteensä	Liike- taloudelli- nen raken- taminen	Oma- toiminen ra- kentaminen		
1995	100,0	100,0	100,0	100,0	100,0	100,0	100,0	100,0	100,0		
1996	105,1	103,8	107,2	93,7	87,3	103,5	114,8	116,8	111,0	5,1	
1997	128,8	125,7	134,1	132,8	126,5	142,3	125,3	125,0	126,0	22,5	
1998	152,2	149,3	157,1	146,5	130,7	170,6	157,0	164,0	143,5	18,2	
1998	I	132,2	139,0	120,5	134,5	132,2	138,0	130,3	144,3	103,0	20,6
	II	118,5	132,7	93,7	115,7	122,8	104,9	120,8	140,5	82,6	20,4
	III	112,0	131,7	78,0	103,7	117,3	82,9	119,2	143,0	73,0	24,2
	IV	112,8	132,5	78,7	100,1	113,9	79,0	123,7	147,0	78,5	20,0
	V	121,7	131,8	104,1	109,3	113,0	103,7	132,4	146,6	104,6	15,7
	VI	145,0	142,0	150,4	132,5	123,2	146,6	155,8	156,6	154,1	16,2
	VII	164,8	147,7	194,3	155,9	129,9	195,5	172,4	161,7	193,2	15,0
	VIII	182,7	158,9	223,9	176,2	137,3	235,2	188,2	175,7	212,6	16,8
	IX	192,0	165,5	238,0	189,6	142,5	261,1	194,2	183,6	214,8	17,1
	X	192,3	169,8	231,3	193,6	146,8	264,7	191,2	187,9	197,8	16,3
	XI	184,7	172,7	205,4	183,5	146,4	240,0	185,7	193,3	170,8	18,2
	XII	167,3	167,7	166,7	163,6	142,4	195,8	170,5	187,5	137,5	21,3
1999*	I	155,2	164,5	139,1	147,1	139,5	158,7	162,1	184,0	119,5	31,0
	II	136,3	152,3	108,7	126,2	129,8	120,7	145,0	169,8	96,6	21,7
	III	125,7	148,4	86,5	113,3	125,7	94,5	136,4	166,1	78,5	11,4
	IV	126,5	147,5	90,0	113,0	124,4	95,7	138,0	165,6	84,3	3,9
	V	134,1	143,2	118,2	128,0	129,8	125,3	139,3	153,7	111,2	-7,5
	VI	154,0	147,1	166,0	154,3	141,9	173,3	153,8	151,3	158,7	-6,6
	VII	173,6	152,5	210,3	180,6	151,1	225,6	167,6	153,6	194,9	-5,0

		Kaikki rakennukset	Asuinrakennukset	Liike- ja toimistorakennukset	Julkiset palvelurakennukset	Teollisuus- ja varistorakennukset	Teollisuusrakennukset	Maatalousrakennukset
		1995		100,0	100,0	100,0	100,0	100,0
1996		105,1	93,7	121,7	121,2	110,7	107,5	133,3
1997		128,8	132,8	133,4	124,4	115,4	116,8	180,8
1998		152,2	146,5	251,6	160,9	119,7	110,1	184,8
1998	I	132,2	134,5	190,3	143,7	119,5	118,8	140,2
	II	118,5	115,7	196,8	139,1	113,6	112,2	96,1
	III	112,0	103,7	214,7	140,4	110,1	107,0	68,2
	IV	112,8	100,1	225,7	151,1	106,1	99,7	73,1
	V	121,7	109,3	226,2	156,0	101,5	93,4	110,1
	VI	145,0	132,5	243,1	166,7	106,2	96,4	184,6
	VII	164,8	155,9	249,3	163,4	114,1	102,4	247,1
	VIII	182,7	176,2	282,1	165,3	121,9	108,6	294,2
	IX	192,0	189,6	288,0	167,9	134,8	120,2	306,3
	X	192,3	193,6	291,8	175,0	138,6	122,2	281,8
	XI	184,7	183,5	309,5	182,3	138,0	123,0	234,9
	XII	167,3	163,6	301,1	179,6	132,0	117,2	181,6
1999*	I	155,2	147,1	296,4	177,0	131,3	117,9	145,6
	II	136,3	126,2	267,4	167,1	124,6	113,4	104,1
	III	125,7	113,3	255,7	153,7	124,0	114,4	76,7
	IV	126,5	113,0	255,0	170,0	116,5	108,3	78,8
	V	134,1	128,0	221,2	161,1	112,3	105,4	119,9
	VI	154,0	154,3	216,4	167,1	107,3	101,7	191,7
	VII	173,6	180,6	225,8	158,1	109,0	102,4	254,2



# Uudisrakentamisen volyyymi-indeksi 1995=100

## Perusvuoden muutos

Uudisrakentamisen volyyymi-indeksi mittaa uudisrakentamisen arvoa vuoden 1995 hinnoin. Volyyymi-indeksi 1990=100 mittasi tätä arvoa vuoden 1990 hinnoin. Volyyymi-indeksin perusvuoden vaihtuminen, tässä siis vuodesta 1990 vuoteen 1995, vaikuttaa indeksin kehittymiseen, jos rakennustyyppien suhteellisissa hinnoissa tapahtuu muutoksia, ja samalla näiden rakennustyyppien rakentamisosuudet muuttuvat.

## Rakennuttajan kustannukset

Määritelmällisesti indeksi 1995=100 poikkeaa indeksistä 1990=100 siten, että uudessa indeksissä uudisrakentamisen arvoon ei sisälly enää rakennuttajan kustannuksia. Uusi indeksi mittaa siis entistä tarkemmin rakennustyömaalla syntyvän tuotannon arvoa ja samalla rakennusyritysten uudisrakentamisen kokonaistuotosta.

## Rakennuttajan kustannukset ja suhteellinen kuutiohintaa

Rakennuttajan kustannukset vaihtelevat rakennustyyppistä riippuen seitsemästä prosentista kahteenkymmeneen. Ne rakennustyyppit, joissa on suuret rakennuttajan kustannukset, ovat uudessa indeksissä kuutiohinnaltaan suhteessa halvempia kuin vanhassa indeksissä, ja päinvastoin nostavat uudessa indeksissä rakennustyyppien suhteellista kuutiohintaa. Indeksissä 1995=100 rakennustyyppien kuutiohinnat eroavat indeksin 1990=100 kuutiohinnoista suurimmillaan -7 %:sta +13%:iin.

## Alueelliset kiinteät kuutiohinnat

Uudisrakentamisen volyyymi-indeksissä 1990=100 sovelletut rakennustyyppien perusvuoden kuutiohinnat eivät riippuneet rakentamisaikakunnasta. Samanlainen rakennus halvan ja kalliin rakentamisen alueella sai täsmälleen samanlaisen arvon. Indeksissä 1995=100 rakennustyyppien perusvuoden kuutiohintaa riippuu myös rakentamisaikakunnasta. Uudessa indeksissä rakennuksen sijaintipaikkakunta on yksi rakennuksen laatuominaisuuksista, ja se voi nostaa tai laskea rakennuksen kiinteähintaista arvoa. Alueelliset kiinteät kuutiohinnat vaikuttavat uudessa indeksissä siten, että kun rakentaminen keskittyy kasvukeskuksiin yhä enenevässä määrin, niin tästä rakentamisen alueellisten suhteellisten osuuksien muutoksesta aiheutuu indeksiin positiivinen muutos. Kahtena viime vuotena indeksi on kasvanut tällaisen keskittymisen vuoksi vajaat kaksi prosenttiyksikköä.

## Rakennusten laadunmuutos

Rakennuksissa tapahtuneet laadunmuutokset koetaan havaita ajoissa ja muuntaa määrämuutoksiksi

muuttamalla perusvuoden kuutiohintaa arvioitua laadunmuutosta vastaavasti. Vuodesta 1995 lähtien tämä laadunmuutos on ollut vuosittain noin kaksi prosenttia. Viidessä vuodessa tästä laadunmuutoksesta aiheutuu kuutiohintaan noin yhdeksän prosentin lisäys. Indeksissä 1995=100 nämä laadunmuutokset on huomioitu täysimääräisinä, indeksissä 1990=100 puutteellisesti vuosien 1998 ja 1999 osalta.

## Suurten rakennusten rakennusaika

Suurten rakennusten (yli 20 000 m<sup>3</sup>) rakennusajat ovat viime vuosina lyhentyneet. Indeksissä 1995=100 suurten rakennusten rakennusaikojen estimointimenetelmää on muutettu vastaamaan entistä paremmin todellisia rakennusaikoja. Rakennusajan muutos ei muuta rakennuksesta kaiken kaikkiaan kertyvää arvoa, vain tämän arvon jakautumista estimoidulle rakennusajalle. Suurten rakennusten rakennusaikojen lyheneminen jyrkentää hieman volyyymi-indeksin nousu- ja laskuvaihetta. Suurten rakennusten osuus koko rakentamisesta on noin kolmekymmentä prosenttia. Niissä rakennustyyppiryhmissä, joissa suurten rakennusten osuus on vallitseva, antavat indeksi 1990=100 ja indeksi 1995=100 merkittävästi toisistaan poikkeavan kuvan kehityksestä.

## Ennakkotiedot ja lopulliset tiedot

Uudisrakentamisen volyyymi-indeksin rakennuskohtaiset perustiedot saadaan kuntien rakennusvalvontaviranomaisilta Väestörekisterikeskuksen välittämällä. Tiedot rakennushankkeista ja erityisesti niiden aloituksesta kertyvät hitaasti. Siksi volyyymi-indeksin tuoreimmat luvut ovat aina ennakkollisia. Alipeittoa koetetaan korjata edellisten vuosien toteutumatietojen perusteella. Ennakkotiedot poikkeavat lopullisista tiedoista, jos ennakoitu hanketietojen kertymävauhti poikkeaa toteutuneesta. Kunkin vuoden lopulliset indeksipisteluvut julkaistaan seuraavan vuoden kesäkuussa.

## Volyyymi ja arvo

Volyyymi-indeksin 1990=100 laskenta perustui suhteellisiin kiinteisiin kuutiohintoihin eikä perusvuoden käypiin kuutiohintoihin, kuten uusi indeksi 1995=100. Vanhan indeksin laskentajärjestelmän avulla ei ole ollut mahdollista tuottaa laskelmia rakentamisen käypähintaisesta arvosta. Indeksissä 1995=100 laskentajärjestelmässä on valmius tuottaa toimeksiannosta uudisrakentamisesta myös käypähintaisia arvolaskelmia asiakkaan toimivalla rakennustyyppi- ja aluejaolla.



# MYÖNNETYT RAKENNUSLUVAT

## KAIKKI RAKENNUKSET

Myönnetyt rakennusluvut, alkuperäiset arvot, 1 000 m<sup>3</sup>

	1998	1999*
tammi	1 775	2 310
helmi	2 644	2 966
maalis	3 980	3 968
huhti	4 568	4 235
touko	4 794	4 545
kesä	5 416	5 088
heinä	2 764	2 497
elo	4 307	
syys	3 533	
loka	2 967	
marras	2 348	
joulu	2 561	
<b>Koko vuosi</b>	<b>43 655</b>	

## ASUINRAKENNUKSET

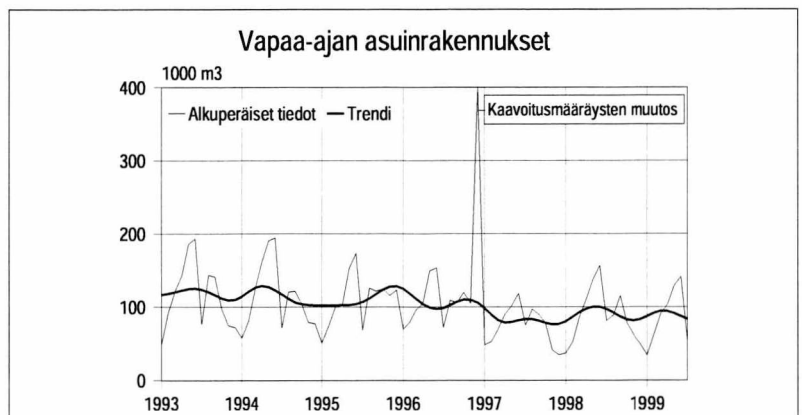
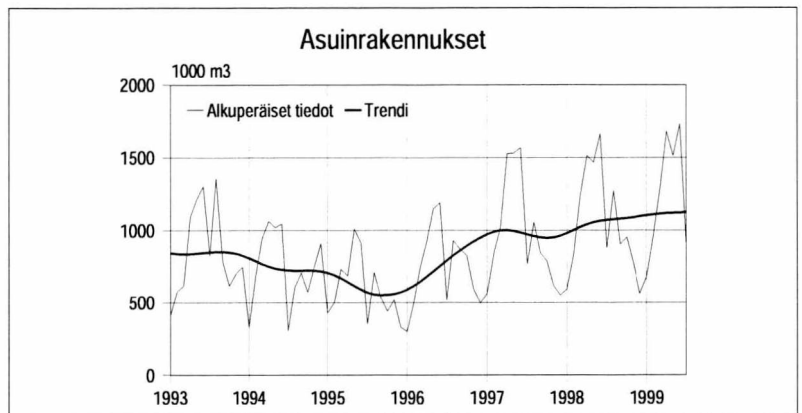
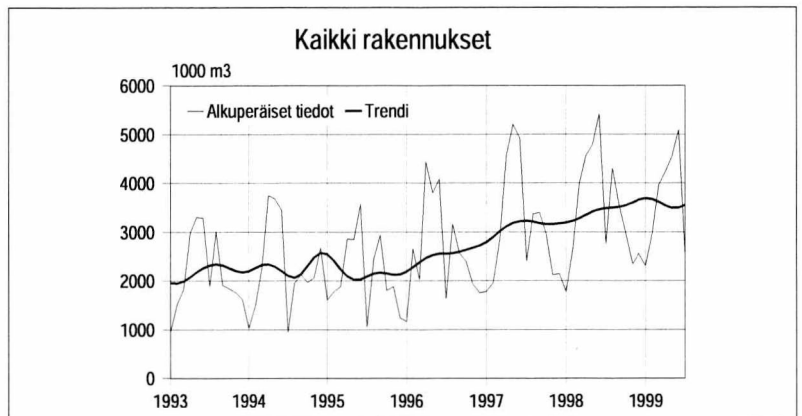
Myönnetyt rakennusluvut, alkuperäiset arvot, 1 000 m<sup>3</sup>

	1998	1999*
tammi	160	271
helmi	382	307
maalis	675	484
huhti	765	705
touko	919	778
kesä	1 080	749
heinä	318	183
elo	451	
syys	326	
loka	255	
marras	192	
joulu	246	
<b>Koko vuosi</b>	<b>5 769</b>	

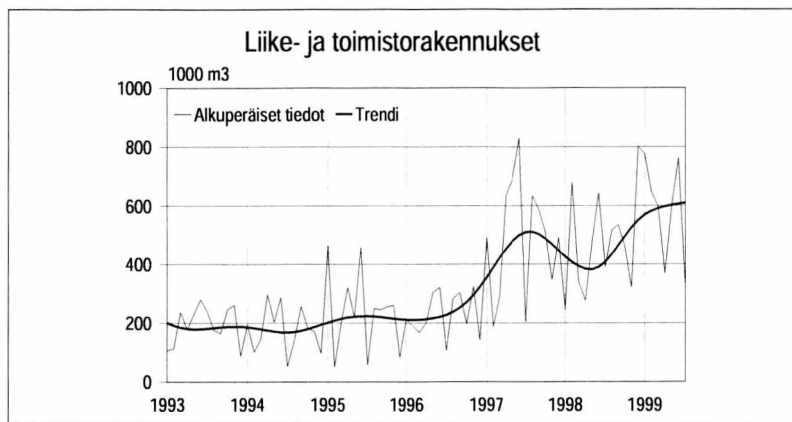
## VAPAA-AJAN ASUINRAKENNUKSET

Myönnetyt rakennusluvut, alkuperäiset arvot, 1 000 m<sup>3</sup>

	1998	1999*
tammi	37	34
helmi	52	63
maalis	86	91
huhti	111	103
touko	137	129
kesä	156	141
heinä	81	52
elo	89	
syys	115	
loka	78	
marras	62	
joulu	50	
<b>Koko vuosi</b>	<b>1 055</b>	



Lähde: Tilastokeskus, Rakennustilastot  
Tiedustelut: Paula Salminen (09) 17 341

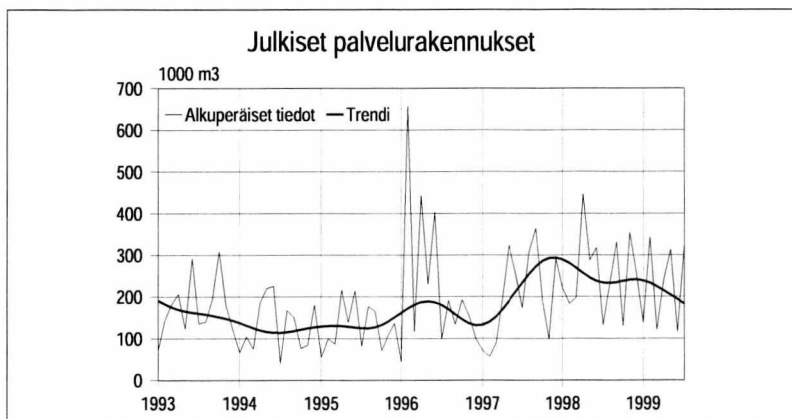


### LIIKE- JA TOIMISTORAKENNUKSET

Myönnetty rakennusluvut, alkuperäiset arvot, 1 000 m<sup>3</sup>

	1998	1999*
tammi	245	774
helmi	680	648
maalis	340	597
huhti	276	369
touko	478	603
kesä	644	761
heinä	391	335
elo	518	
syys	536	
loka	459	
marras	321	
joulu	802	

**Koko vuosi 5 690**

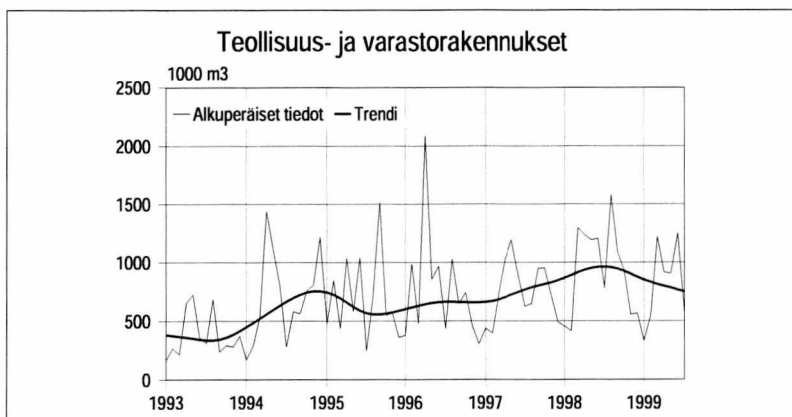


### JULKISET PALVELURAKENNUKSET

Myönnetty rakennusluvut, alkuperäiset arvot, 1 000 m<sup>3</sup>

	1998	1999*
tammi	221	138
helmi	184	343
maalis	198	121
huhti	446	239
touko	288	314
kesä	318	115
heinä	133	326
elo	233	
syys	332	
loka	130	
marras	354	
joulu	253	

**Koko vuosi 3 090**

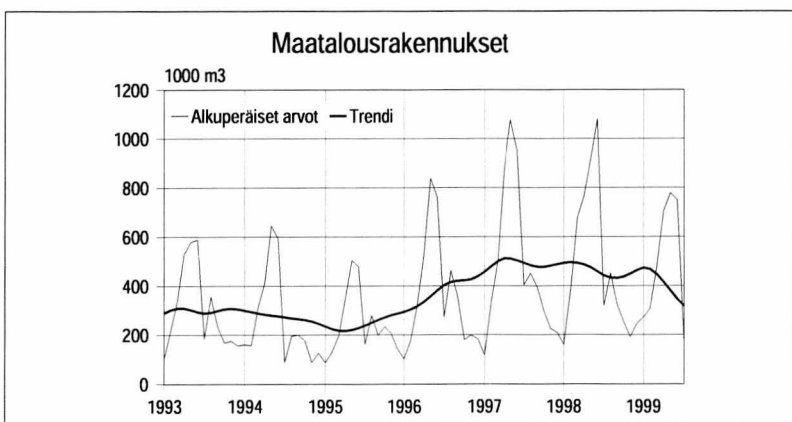


### TEOLLISUUS- JA VARASTORAKENNUKSET

Myönnetty rakennusluvut, alkuperäiset arvot, 1 000 m<sup>3</sup>

	1998	1999*
tammi	456	329
helmi	416	546
maalis	1 296	1 220
huhti	1 234	916
touko	1 193	905
kesä	1 205	1 249
heinä	783	580
elo	1 574	
syys	1 088	
loka	935	
marras	557	
joulu	566	

**Koko vuosi 11 303**



### MAATALOUSRAKENNUKSET

Myönnetty rakennusluvut, alkuperäiset arvot, 1 000 m<sup>3</sup>

	1998	1999*
tammi	160	271
helmi	382	307
maalis	675	484
huhti	765	705
touko	919	778
kesä	1 080	749
heinä	318	183
elo	451	
syys	326	
loka	255	
marras	192	
joulu	246	

**Koko vuosi 5 769**



# RAKENNUSAINETEOLLISUUS

## TEOLLISUUSTUOTANNON VOLYYMI-INDEKSI 1995 = 100

### Rakennusaineteollisuus

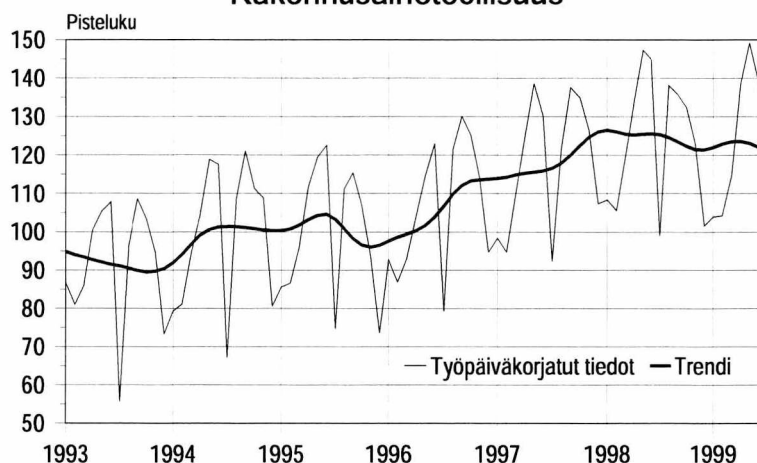
	1998*	1999*
tammi	108,4	103,9
helmi	105,6	104,3
maalis	119,4	114,5
huhti	134,2	138,3
touko	147,3	149,2
kesä	144,8	139,3
heinä	99,0	91,9
elo	138,1	
syys	135,8	
loka	132,5	
marras	122,9	
joulu	101,6	

## RAKENNUSAINETEOLLISUUDEN KAPASITEETIN KÄYTTÖASTE, %

	1998	1999*
tammi	73,1	70,2
helmi	73,5	69,9
maalis	79,8	74,8
huhti	91,1	79,7
touko	86,0	85,1
kesä	87,8	85,6
heinä	65,3	60,6
elo	84,9	
syys	87,7	
loka	86,1	
marras	81,2	
joulu	70,8	

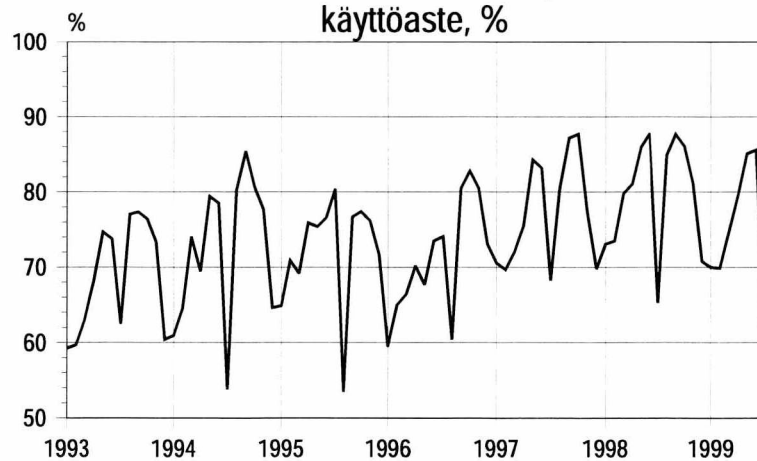
\* ennakkotieto

## Rakennusaineteollisuus



Teollisuustuotannon volyyymi-indeksi 1995=100

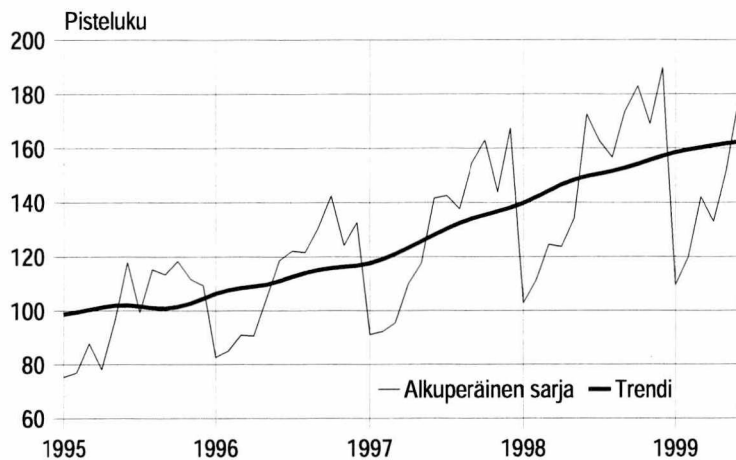
## Rakennusaineteollisuuden kapasiteetin käyttöaste, %



Lähde: Tilastokeskus, SVT Teollisuustuotannon volyyymi-indeksi  
Tiedustelut: Rami Peltola (09) 17 341

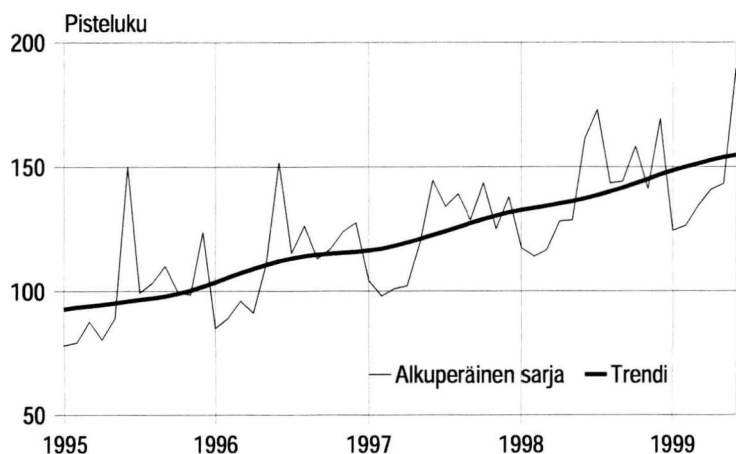
# TALONRAKENNUSYRITYSTEN LIIKEVAIHTO- JA PALKKASUMMAINDEKSIT

## Talonrakennusyritysten liikevaihtoindeksi 1995=100



Liikevaihtoindeksi 1995=100

## Talonrakennusyritysten palkkasummaindeksi 1995=100



Palkkasummaindeksi 1995=100

Rakentamisen liikevaihdon ja palkkasumman arvoindeksit julkaistaan kuukausittain Tilastokeskuksen Internet-sivuilla osoitteessa: [www.tilastokeskus.fi/tk/ys/suhdanteet.html](http://www.tilastokeskus.fi/tk/ys/suhdanteet.html), jossa ne löytyvät myös Excel-taulukoina.

Kuukausittaisten arvoindeksien laskenta perustuu verottajan arvonlisävero- ja työnantajasuoritustietoihin, joita täydennetään Tilastokeskuksen aineistolla.

Lähde: Tilastokeskus, Liiketoiminnan kuukausikuvaajat  
Tiedustelut: Johanna Ipatti (09) 17 341

## LIKEVAIHTOINDEKSI 1995=100

	1998	1999	muutos% 1)
tammi	102,9	109,6	13,0
helmi	111,1	119,9	9,9
maalis	124,5	142,1	9,8
huhti	123,7	133,0	9,9
touko	134,2	152,1	11,7
kesä	172,5	178,9	7,8
heinä	162,7		
elo	156,7		
syys	173,6		
loka	183,0		
marras	168,9		
joulu	189,3		
<b>vuoden ka.</b>	<b>150,3</b>		

Tarkasteltava muuttuja on kotimaan liikevaihto, joka muodostuu kotimaan arvonlisäveronalaisesta myynnistä.

## PALKKASUMMAINDEKSI 1995=100

	1998	1999	muutos% 1)
tammi	117,4	124,4	14,3
helmi	114,0	126,4	13,7
maalis	116,7	134,5	10,7
huhti	128,2	140,8	11,9
touko	128,7	143,3	12,0
kesä	161,4	189,5	13,2
heinä	172,9		
elo	143,5		
syys	144,2		
loka	158,2		
marras	141,2		
joulu	169,4		
<b>vuoden ka.</b>	<b>141,3</b>		

Tarkasteltava muuttuja on ennakonpidätyksen alaiset palkat, joiden perusteella maksetaan työnantajan sosiaaliturvamaksua.

1) muutosprosentti on kolmen viimeisimmän kuukauden muutos verrattuna edellisen vuoden vastaavaan ajanjaksoon.



# TALONRAKENNUSALAN TYÖLLISYYS

## TALONRAKENNUSALAN TYÖLLISET, 1000 henkeä

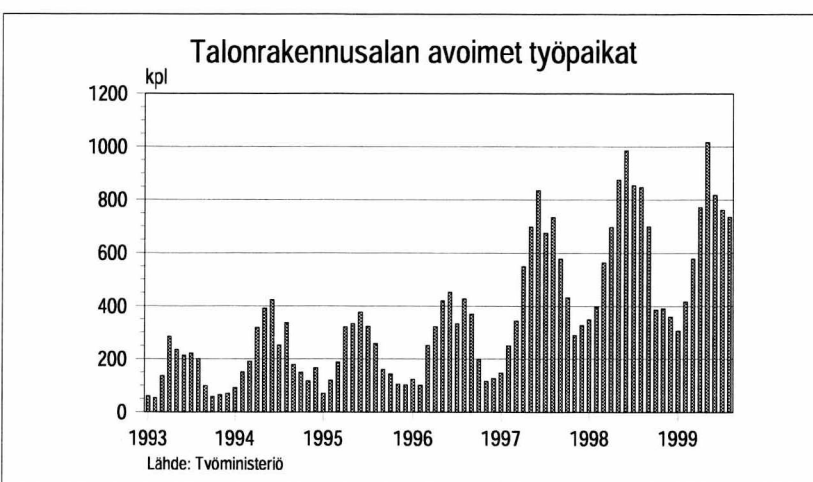
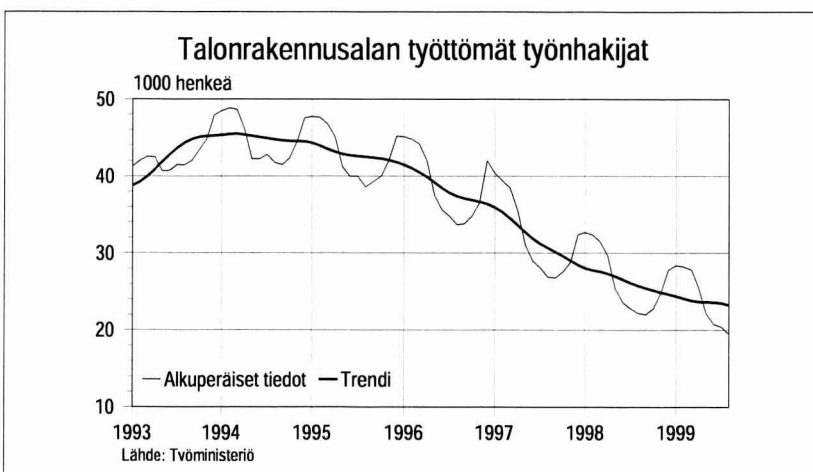
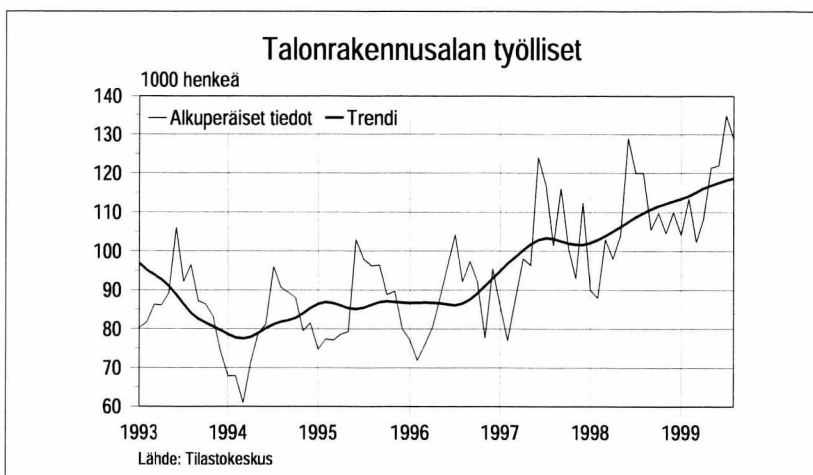
	1998	1999
tammii	90	104
helmi	88	113
maalis	103	102
huhti	98	108
touko	104	121
kesä	129	122
heinä	120	135
elo	120	129
syys	106	
loka	110	
marras	105	
joulu	110	

## TALONRAKENNUSALAN TYÖTTÖMÄT TYÖNHAKIJAT, 1000 henkeä

	1998	1999
tammii	33	28
helmi	32	28
maalis	32	28
huhti	30	25
touko	25	22
kesä	24	21
heinä	23	20
elo	22	20
syys	22	
loka	23	
marras	25	
joulu	28	

## TALONRAKENNUSALAN AVOIMET TYÖPAIKAT, lukumäärä

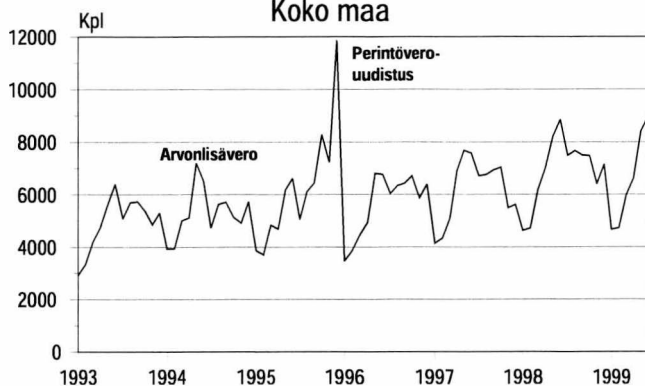
	1998	1999
tammii	348	306
helmi	397	416
maalis	563	577
huhti	697	771
touko	875	1 017
kesä	986	819
heinä	855	762
elo	847	736
syys	699	
loka	386	
marras	391	
joulu	360	



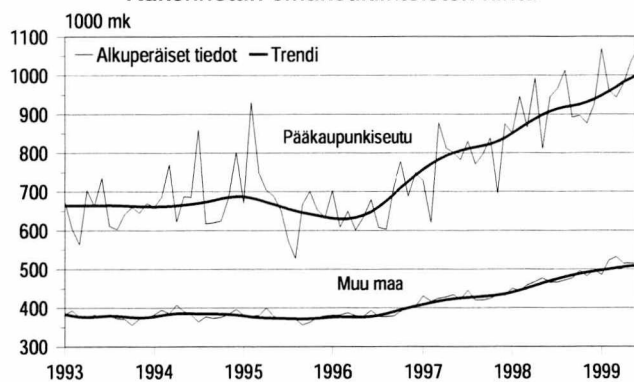
Lähde: Tilastokeskus, Työvoimatutkimus, Työministeriö  
Tiedustelut: TK Timo Koskimäki (09) 17 341, Työministeriö, Työnvälitystilasto (09) 18 561

# KIINTEISTÖKAUPAT

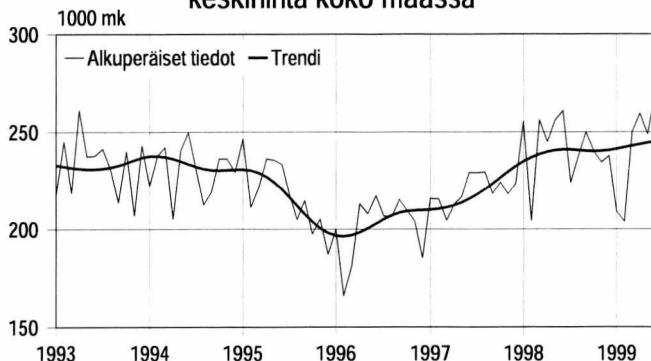
Kiinteistöjen luovutukset kuukausittain  
Koko maa



Rakennetun omakotikiinteistön hinta



Rakennetun rantaan rajoittuvan lomakiinteistön keskihinta koko maassa



Lähde: Maanmittauslaitos, Kiinteistötietokeskus  
Tiedustelut: Juhani Väänänen 0205 41 5610

## KAIKKIEN KIINTEISTÖJEN LUOVUTUKSET, KPL

Koko maa	1998	1999
tammi	4 627	4 669
helmi	4 716	4 728
maalis	6 190	5 974
huhti	7 018	6 620
touko	8 203	8 398
kesä	8 852	8 981
heinä	7 487	
elo	7 665	
syys	7 496	
loka	7 475	
marras	6 398	
joulu	7 146	

## RAKENNETUN OMAKOTIKIINTEISTÖN KESKIHINTA

### Alkuperäiset arvot

	Pääkaupunkiseutu		Muu maa	
	Keski-hinta 1000 mk	Kauppo- jen luku- määrä	Keski- hinta 1000 mk	Kauppo- jen luku- määrä
1998 V	810,6	31	477,2	872
VI	944,6	53	466,2	878
VII	965,9	37	466,4	799
VIII	1 012,7	41	471,6	849
IX	891,6	54	476,9	763
X	896,9	37	496,0	774
XI	864,6	52	482,1	571
XII	926,3	31	498,0	437
1999 I	1 068,7	24	485,4	411
II	962,3	29	522,5	514
III	943,2	48	531,8	680
IV	979,1	35	514,5	694
V	1 036,6	56	515,5	859
VI	1 069,9	85	512,8	911

## RAKENNETUN RANTAAN RAJOITTEVAN LOMAKIINTEISTÖN KESKIHINTA, KOKO MAA

### Alkuperäiset arvot

	1998		1999	
	Keski-hinta 1000 mk	Kauppo- jen luku- määrä	Keski- hinta 1000 mk	Kauppo- jen luku- määrä
tammi	255,4	60	209,0	49
helmi	204,2	71	203,7	44
maalis	256,1	92	249,8	72
huhti	244,9	156	259,5	160
touko	256,0	332	248,9	361
kesä	260,8	433	269,3	463
heinä	224,1	397		
elo	237,7	294		
syys	249,9	240		
loka	240,1	170		
marras	234,4	85		
joulu	237,7	70		



# KORJAUSRAKENTAMINEN

## KOTITALOUKSIEN ASUNNON KORJAUS- JA PERUSKORJAUSAIKOMUKSET, prosenttia kotitalouksista

	ASUNNON KORJAUS		PERUSKORJAUS	
	kyllä	ehkä	kyllä	ehkä
<b>1998</b>				
elo	15,1	6,2	6,2	5,5
syys	12,3	6,0	5,8	5,3
loka	13,6	5,9	5,0	5,0
marras	14,5	8,5	6,3	5,2
joulu	16,7	7,3	6,1	5,7
<b>1999</b>				
tammi	14,8	7,0	6,6	5,5
helmi	15,7	8,7	6,0	5,4
maalis	17,6	6,2	7,9	6,5
huhti	19,3	7,5	8,4	7,1
touko	20,3	6,2	9,0	6,1
kesä	18,2	7,3	8,1	5,9
heinä	16,5	7,3	7,6	5,7
elo	14,4	6,4	6,7	4,8

Asunnon korjaus suunnittelujakso 6 kk  
Asunnon peruskorjaus suunnittelujakso 12 kk

**Peruskorjaus:**  
lämmitysjärjestelmän korjaus tai uusiminen, kylpyhuone-, wc tai saunaremontti

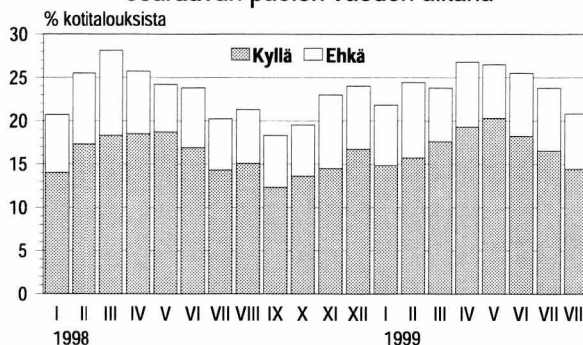
**Korjaus:**  
tapetointi, maalaus tms.

## TALONRAKENNUSALAN AMMATTIRAKENTAJIEN TYÖTUNNIT, milj. tuntia

	Uudisrakentaminen	Korjausrakentaminen	Muu	Yhteensä
<b>1998</b>				
elo	9,9	7,8	1,3	19,0
syys	9,3	8,4	1,1	18,8
loka	9,3	9,2	1,1	19,6
marras	8,7	7,2	1,3	17,2
joulu	9,0	7,9	1,2	18,1
<b>1999</b>				
tammi	7,3	7,1	0,9	15,3
helmi	8,4	7,0	1,3	16,7
maalis	8,3	7,9	1,1	17,3
huhti	7,9	7,7	1,0	16,6
touko	9,8	8,1	1,2	19,1
kesä	10,5	8,4	1,3	20,2
heinä	8,5	8,0	1,2	17,7
elo	10,8	8,5	1,4	20,7

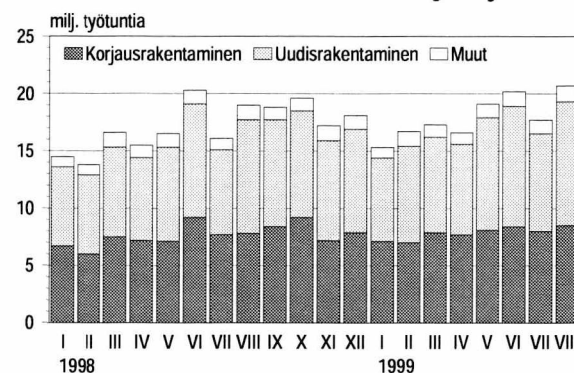
Tiedot perustuvat Työvoimatutkimukseen

## Asunnon korjausaikomukset seuraavan puolen vuoden aikana



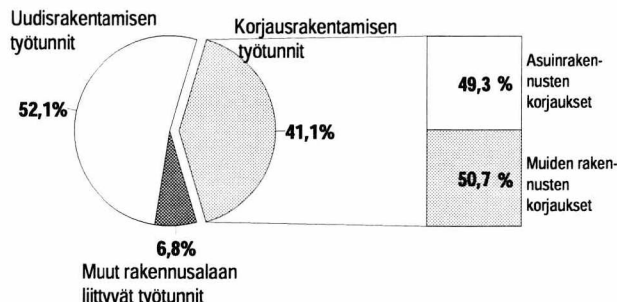
### Kuluttajabarometri

## Talonrakennusalan ammattirakentajien työtunnit



### Työvoimatutkimus

## Talonrakennusalan ammattirakentajien työtuntien jakauma elokuussa 1999



### Työvoimatutkimus

Lähde: Tilastokeskus, Kuluttajabarometri, Työvoimatutkimus ja Rakentamisen suhdanteet  
Tiedustelut: Pellervo Marja-aho ja Kaj Isaksson (09) 17 341

# UUSIMMAT SUURET RAKENNUSKOHTEET

Kunta	Luvan myöntökk	Omistajan nimi	Käyttötarkoitus	Tilavuus, m3	Aloituskk
Tampere	9908	TAMRO OYJ	uusi Varastorak.	56 800	9908
Espoo	9907	JULIUS TALLBERG-KIINTEISTÖT OYJ	uusi Liikerak.	88 000	
Kuopio	9907	LUJABETONI OY	uusi Liikerak.	81 500	
Seinäjoki	9907	SEINÄJOEN KAUPUNKI	uusi Urheilurak.	203 000	9907
Haapajarvi	9907	OJALA-YHTYMÄ OY	uusi Teollisuusrak.	96 070	9908
Nokia	9907	NOKIAN TRUKIT OY	laaj. Teollisuusrak.	122 830	
Turku	9907	TUNTURI OY LTD	uusi Teollisuusrak.	98 335	
Hämeenlinna	9906	ISKU OY	uusi Liikerak.	50 440	
Hyvinkää	9906	HYVINKÄÄN KAUPUNKI	uusi Liikerak.	133 590	
Oulu	9906	KESKO OY	uusi Liikerak.	52 590	9908
Helsinki	9906	KIINT OY AURICULATA	uusi Toimistorak.	105 400	
Kristiina	9906	OY ESTRELLA AB	uusi Teollisuusrak.	94 755	
Kaskinen	9906	OY METSÄ PRIMA LTD	uusi Varastorak.	113 270	
Jyväskylä	9905	NOKIA OYJ	uusi Toimistorak.	54 250	9906
Vantaa	9905	ILMAILULAITOS	uusi Liikenteen rak.	142 465	9908
Jyväskylä	9905	VALTION KIINTEISTÖLAITOS	uusi Opetusrak.	80 830	9906
Nokia	9905	NOKIAN RENKAAT OYJ	laaj. Teollisuusrak.	54 600	
Tampere	9904	TAMPEREEN TEKNOLOGIAKESKUS OY	uusi Toimistorak.	84 200	9904
Pietarsaari	9904	OY ALHOLMENS KRAFT	uusi Teollisuusrak.	244 800	
Tuusula	9904	OSUUSMEIJERIEEN ELÄKEKASSA	uusi Varastorak.	135 610	
Oulunsalo	9903	KESKIN. ELÄKEVAK. YHTIÖ VARMA-SAMPO	uusi Teollisuusrak.	79 097	9903
Lahti	9903	OYJ HARTWALL ABP	laaj. Varastorak.	177 800	
Tampere	9903	KIINT. OY HATANPÄÄNVALTATIE 48	laaj. Varastorak.	64 990	9903
Vantaa	9903	BDN CARGO TRANSPORT OY	uusi Varastorak.	65 397	9903
Tuusula	9903	OSUUSMEIJERIEEN ELÄKEKASSA	uusi Varastorak.	102 600	
Halikko	9902	SALON SEUDUN OSUUSKAUPPA	uusi Liikerak.	75 840	
Kotka	9902	KIINT. OY HUUMAN KAUPPAKESKUS	uusi Liikerak.	82 250	
Kotka	9902	KESKO OYJ	uusi Liikerak.	89 700	
Vaasa	9902	KESKO OY	uusi Liikerak.	96 100	
Tampere	9902	KIINTEISTÖ OY TAMPEREEN KOTIKENTTÄ	uusi Urheilurak.	103 500	
Tampere	9902	RAKENNUSTOIMISTO METSÄPURO OY	uusi Teollisuusrak.	57 200	9903
Raisio	9901	KOY KULOISTEN KAUPPAKESKUS	laaj. Liikerak.	111 000	
Raisio	9901	KOY HAUNISTENPORTTI	uusi Liikerak.	135 000	
Raisio	9901	KOY OHITUS	uusi Liikerak.	71 300	
Lahti	9901	KIINT OY NELJÄN TIEN RISTEYS	uusi Liikerak.	72 920	
Espoo	9901	NOKIA OYJ	uusi Toimistorak.	139 500	9902
Helsinki	9901	KIINT OY HGIN STRÖMBERGINAUKIO	uusi Toimistorak.	82 653	9901
Nokia	9901	NOKIAN RENKAAT OYJ	laaj. Teollisuusrak.	54 000	9903
Pirkkala	9812	NOTEX-YHTIÖT OY	laaj. Liikerak.	68 300	
Pori	9812	PAUVIST OY	uusi Liikerak.	139 647	9907
Pori	9812	PORIN HALLIN TUKKU OY	uusi Liikerak.	57 950	
Raisio	9812	KOY KULOISTEN KAUPPAKESKUS	uusi Liikerak.	152 600	
Vantaa	9812	FINNAIR OYJ	laaj. Liikenteen rak.	113 300	9905
Helsinki	9812	VALTION KIINTEISTÖLAITOS	uusi Opetusrak.	95 030	9904
Helsinki	9812	KIINT OY ELIMÄENKATU 5	uusi Teollisuusrak.	66 080	9903
Töysä	9812	VELJEKSET KESKINEN OY	uusi Varastorak.	71 740	9902
Salo	9811	NOKIA MATKAPUHELIMET OY	laaj. Toimistorak.	61 900	
Helsinki	9811	KIINT OY BIOMEDICUM HELSINKI	laaj. Opetusrak.	195 100	9904
Turku	9811	OY WÄRTSILÄ DIESEL AB	laaj. Teollisuusrak.	70 000	
Helsinki	9810	SKANSKA OY	uusi Liikerak.	99 080	9811
Helsinki	9810	SKANSKA OY	uusi Toimistorak.	63 532	9812
Helsinki	9809	SITRA JA YIT	uusi Toimistorak.	144 750	9903
Tampere	9809	KIINT OY TREEN HATANPÄÄN VALTAT	uusi Toimistorak.	81 500	9811
Kuopio	9809	KUOPION KAUPUNKI/KIINT OY MICROTEKNIA	uusi Opetusrak.	67 730	9810
Vampula	9809	AROLAN HÖYLÄÄMÖ KY	uusi Teollisuusrak.	97 200	
Helsinki	9809	KIINT OY ELIMÄENKATU 17-19	uusi Teollisuusrak.	79 962	9810
Nurmo	9809	ATRIA OYJ/MIKKOLA OLLI	uusi Varastorak.	128 000	9812
Kouvola	9809	KOUVOLAN YRITYSMAGNEETTI OY	uusi Varastorak.	200 000	
Kouvola	9808	VAKUUTUSOSAKEYHTIÖ SAMPO	uusi Asuinrak.	70 350	9901
Lahti	9808	LAHDEN KAUPUNKI	uusi Kokoontumisrak.	61 600	9810
Alajärvi	9808	MÄKELÄ ALU OY	uusi Teollisuusrak.	84 950	9808
Helsinki	9808	VAKUUTUSOSAKEYHTIÖ ELÄKE-SAMPO	uusi Teollisuusrak.	82 610	9809
Hämeenlinna	9808	RAUTARUUKKI OYJ	laaj. Teollisuusrak.	338 000	9809
Rauma	9808	FINNYARDS OY	laaj. Teollisuusrak.	54 620	
Kokkola	9807	KIINTEISTÖ OY TELEMARKKI	uusi Liikerak.	57 540	9808
Vantaa	9807	SCANFIL OY	uusi Teollisuusrak.	59 500	9808
Vihti	9806	OSUUSKAUPPA SEUTU/PENTTI SEVON	uusi Liikerak.	70 960	9907
Helsinki	9806	RAKENNUSVIRASTO/VALTION KIINT.LAITOS	uusi Liikenteen rak.	74 111	9808
Tampere	9803	ELÄKE-VARMA KESKIN. VAKUUTUSYHTIÖ	uusi Asuinrak.	56 800	9804
Oulu	9803	KESKO OY	laaj. Liikerak.	72 300	
Helsinki	9803	KIINT OY OXALIS	uusi Teollisuusrak.	54 530	9805
Pori	9803	PORIN SATAMA C/O OY HACKLIN LTD	uusi Varastorak.	313 240	9806
Vantaa	9801	FORMULA KARTING CENTER OY	uusi Liikenteen rak.	51 910	
Lohja	9801	GEOMIN OY C/O YRJÖ HEINONEN	uusi Teollisuusrak.	62 200	

Lähde: Väestörekisterikeskus, Väestötietojärjestelmä  
Tiedustelut: Rolf Ahlfors (09) 22 9161



# Postitus 2 lk kirje

**PMM  
Sopimus  
00022/1**

Rakentaminen 1999:23  
SVT Suomen virallinen tilasto

## **Myynti**

Tilastokeskus/Myyntipalvelu  
PL 3 B  
00022 TILASTOKESKUS

Puh. (09) 1734 2011  
Fax (09) 1734 2474

## **Käyntiosoite**

Työpajakatu 13  
00580 Helsinki

ISSN 0784-8390/Rakentaminen  
ISSN 1238-7142/Talonrakentaminen ja Suhdanteet

Tuotenumero 9579  
E0

## **TIETOA ASUNTOJEN HINNOISTA!**

Tarjoamme Sinulle varainsiirtoverolaskelmiin perustuvaa,  
monipuolista ja kattavaa tilastojulkaisua

### **ASUNTOJEN HINNAT 1998**

Julkaisu sisältää asuntojen keskimääräiset hinnat ja kauppojen lukumäärät kunnittain sekä velkaosuudet ja kauppasummat. Kokonaiskauppasumma asunto-osakekaupoissa oli vuonna 1998 noin 28,7 miljardia markkaa!

Lisäksi Sinulla on mahdollisuus tilata yksityiskohtaisia tietopalvelutulosteita oman toivomuksesi mukaan. Tietoja saat postinumeron ja yhden viikon tarkkuudella aina vuodesta 1985 lähtien.

Soita puh. (09) 1734 2011 ja tilaa valmis julkaisu (150 mk).

Internet: <http://www.tilastokeskus.fi/tilastotori>

Tai soita puh. (09) 17341/Asumisen hinnat ja tilaa tilastosi sellaisena kuin Sinä sen haluat. Internet: <http://www.stat.fi/tk/hp/ashin.html>