


F13.3

 Tilastokeskus
Statistikcentralen
Statistics Finland

21-09-2010
Rakentaminen 2010

Maa- ja vesirakentamisen suhdanteet

3/2010

TILASTOKIRJASTO



136 017 6371

Maa- ja vesirakentamisen suhdanteet

II neljännes 2010

Maa- ja vesirakennusalan yritykset

Maa- ja vesirakennusyritysten liikevaihto

kesäkuu 0,2 %

huhti-kesäkuu -7,5 %

Maa- ja vesirakennusyritysten palkkasumma

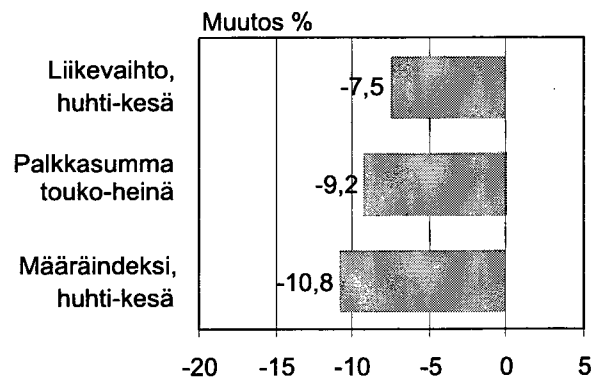
heinäkuu -9,6 %

touko-heinäkuu -9,2 %

Maa- ja vesirakennusyritysten määräindeksi

kesäkuu -2,9 %

huhti-kesäkuu -10,8 %



Maa- ja vesirakentamisen kustannukset

Maarakennuskustannusindeksi

huhti-kesäkuu +3,6 %

tammi-kesäkuu +2,7 %

Maarakennusalan konekustannusindeksi

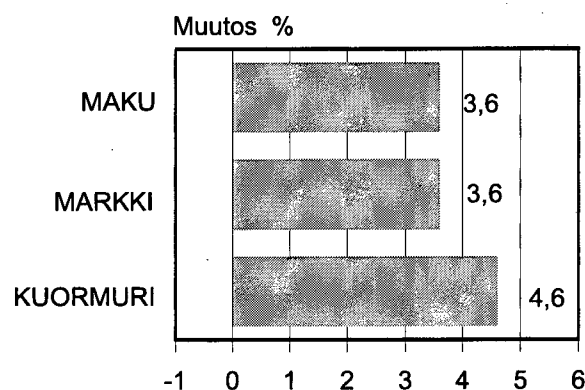
huhti-kesäkuu +3,6 %

tammi-kesäkuu +3,2 %

Kuorma-autoliikenteen kustannusindeksi

huhti-kesäkuu +4,6 %

tammi-kesäkuu +4,0 %



Maa- ja vesirakennusalan työllisyys

Työlliset (TOL 2008)

huhti-kesäkuu -9 %

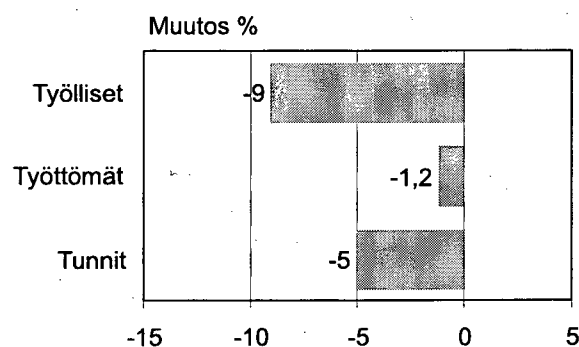
tammi-kesäkuu -12,8 %

Työttömät (TOL 2002)

huhti-kesäkuu -1,2 %

Tehdyt työtunnit (TOL 2008)

huhti-kesäkuu -5 %



Maa- ja vesirakennusalan suhdanteet heikkenivät toisella neljänneksellä

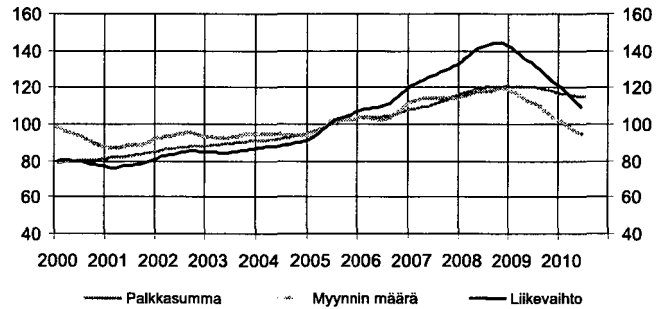
Maa- ja vesirakennusyritysten liikevaihto supistui toisella neljänneksellä

Maa- ja vesirakennusyritysten liikevaihto supistui vuoden 2010 huhti-kesäkuussa lähes 8 prosenttia vuotta aiemmasta.

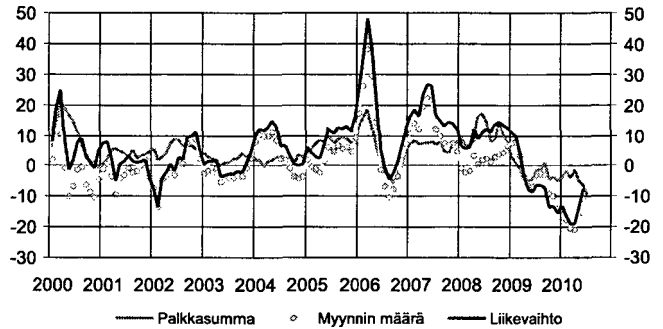
Kuukausitasolla tarkasteltuna huhtikuun liikevaihto laski voimakkaasti, kuten kuluvan vuoden ensimmäisen neljänneksen kuukaudet. Toukokuussa liikevaihdon lasku hieman loiveni, vähenemistä oli 9 prosenttia vuoden 2009 toukokuusta. Kesäkuussa maa- ja vesirakennusyritysten liikevaihto pysyi edellisen vuoden tasolla, kasvua liikevaihdossa oli hienoiset 0,2 prosenttia.

Tämän vuoden ensimmäisen vuosipuoliskon aikana maa- ja vesirakennusyritysten liikevaihto on pudonnut reilut 12 prosenttia vuoden 2009 vastaavasta ajasta.

Maa- ja vesirakentamisen kuukausikuvaajat, trendit



Maa- ja vesirakentamisen kuukausikuvaajien vuosimuutokset, %



Maa- ja vesirakentamisen kuukausikuvaajat TOL 2008

Vuosi	kk	Maa- ja vesirakennusyritysten liikevaihtoindeksi 2005=100				palkkasummaindeksi 2005=100				myyntin määräindeksi 2005=100			
		Alkuperäinen	Kausitasoitettu	Trendi	Vuosi-muutos % ¹⁾	Alkuperäinen	Kausitasoitettu	Trendi	Vuosi-muutos % ¹⁾	Alkuperäinen	Kausitasoitettu	Trendi	Vuosi-muutos % ¹⁾
2005		100,0	100,0	100,2	12,1	100,0	99,9	99,8	8,5	99,5	99,8	100,1	5,8
2006		110,2	111,5	111,4	10,2	103,6	104,7	104,7	3,6	103,7	104,8	104,8	4,2
2007		128,0	126,8	126,7	16,1	110,6	111,2	111,3	6,8	114,6	114,2	114,0	10,6
2008		142,5	141,3	141,0	11,3	121,8	122,2	119,0	10,1	118,0	117,9	117,8	2,9
2009*		130,8	131,7	132,1	-8,2	119,1	119,6	119,5	-2,2	110,6	110,6	110,9	-6,2
2008	7	146,5	140,7	142,8	12,0	138,9	118,9	119,9	14,6	119,7	115,2	117,9	2,4
	8	167,9	145,5	143,7	11,3	132,6	122,2	120,2	7,8	135,3	119,5	118,3	1,4
	9	182,9	143,0	144,4	13,2	120,5	119,2	120,3	8,8	147,6	116,4	118,9	2,8
	10	183,3	149,4	144,6	14,3	135,5	136,5	120,4	14,3	147,2	122,2	119,4	3,8
	11	156,4	143,4	144,1	13,3	124,4	120,6	120,5	10,0	128,8	120,1	119,6	4,2
	12	191,3	145,1	143,1	12,6	116,1	121,1	120,6	8,1	162,6	122,9	119,3	6,4
2009	1	93,6	140,8	141,6	11,1	105,4	122,3	120,5	3,1	79,3	118,7	118,3	7,4
	2	95,1	139,8	140,0	9,7	99,6	118,8	120,3	1,0	80,8	116,6	117,1	8,0
	3	91,6	139,0	138,2	4,4	104,2	119,3	120,1	-0,7	77,5	116,6	115,7	3,5
	4	112,2	134,2	136,4	-3,4	103,3	119,3	120,2	-4,4	96,0	112,7	114,2	-3,3
	5	112,4	132,1	134,8	-7,6	121,4	122,4	120,4	-4,9	96,4	111,7	112,9	-6,3
	6	153,1	134,4	133,4	-8,6	140,2	120,4	120,3	-4,5	129,9	109,0	111,9	-6,5
	7	144,6	135,2	131,9	-6,1	148,6	121,5	119,9	-1,2	122,7	116,5	111,0	-3,1
	8	145,6	128,0	129,9	-6,3	121,0	117,8	119,4	-1,2	123,1	107,9	109,6	-2,7
	9	172,1	130,0	127,7	-7,0	127,4	120,2	118,9	1,3	145,2	111,0	107,8	-2,9
	10	144,7	122,3	125,5	-13,4	122,5	118,8	118,4	-4,5	122,9	103,6	105,9	-9,0
	11	136,7	123,4	123,5	-13,2	117,9	116,7	117,8	-3,3	113,8	103,2	104,0	-9,8
	12	168,0	120,7	121,8	-15,4	117,7	117,5	117,3	-4,8	139,9	99,5	102,5	-14,1
2010	1	78,6	122,3	120,0	-13,1	98,3	116,4	116,8	-3,5	65,8	104,3	101,2	-13,8
	2	71,4	116,9	118,0	-16,3	99,6	116,5	116,4	-1,7	59,4	98,0	99,8	-17,8
	3	77,2	116,2	115,9	-19,0	99,1	115,3	116,0	-3,9	64,0	98,9	98,4	-20,4
	4	93,6	114,4	113,7	-19,0	104,0	116,6	115,7	-1,4	77,3	96,6	97,1	-21,1
	5	102,3	112,1	111,4	-13,6	109,4	114,7	115,3	-5,0	84,2	94,5	95,8	-16,5
	6	153,3	133,7	108,9	-7,5	128,5	114,4	115,1	-6,3	126,1	99,4	94,4	-10,8
	7					134,4	114,0	115,1	-9,2				

1) muutos on alkuperäisen sarjan kolmen viimeisimmän kuukauden keskiarvon muutos edellisen vuoden vastaavasta ajanjaksosta.

Maa- ja vesirakennusyritysten maksama palkkasumma pieneni toisella neljänneksellä

Maa- ja vesirakennusyritysten maksama palkkasumma pieneni kuluvan vuoden toisella neljänneksellä 6,3 prosenttia vuoden 2009 vastaavasta ajasta.

Huhtikuun palkkasumman vajaan prosentin kasvu kääntyi touko–heinäkuussa laskuun, vähenemistä oli molemmilla kuukaudella lähes 10 prosenttia vuotta aiemmasta. Vuoden 2010 tammi–heinäkuussa maksettu palkkasumma väheni edellisen vuoden vastaavasta ajankohdasta 6 prosenttia.

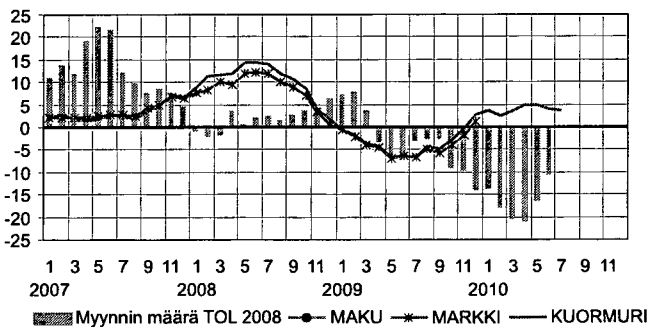
Maa- ja vesirakennuslalla toimivissa yrityksissä oli toisella neljänneksellä työllisiä 21 000 henkeä, mikä on 9 prosenttia edellisvuotista vähemmän. Tehtyjä työtunteja kertyi 5 prosenttia vähemmän kuin vuoden 2009 toisella neljänneksellä. Ansiotaso toimialalla nousi hie- man, 1,7 prosenttia.

Maa- ja vesirakennusyritysten myynnin määrän supistuminen loiveni huhti–kesäkuussa

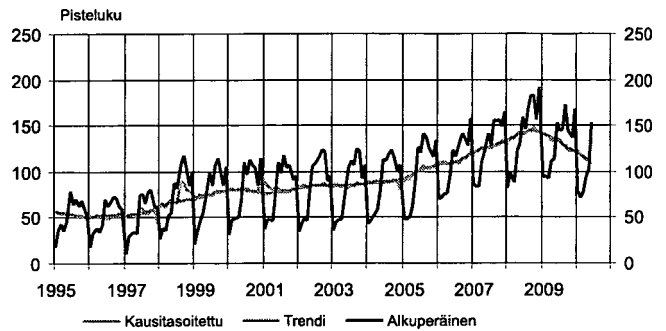
Maa- ja vesirakennusyritysten myynnin määrä supistui huhti–kesäkuussa lähes 10,8 prosenttia viime vuodesta. Myynnin määrän lasku loiveni huomattavasti ensimmäisestä neljänneksestä, jolloin laskua vuotta aiempaan oli reilut 20 prosenttia. Myynnin määrä lasketaan poistamalla liikevaihdosta hintojen muutosten vaikutus.

Maarakennuskustannusindeksi on kasvanut kaikkina alkuvuoden kuukausina. Heinäkuussa kasvua oli 2,7 prosenttia vuoden 2009 heinäkuusta.

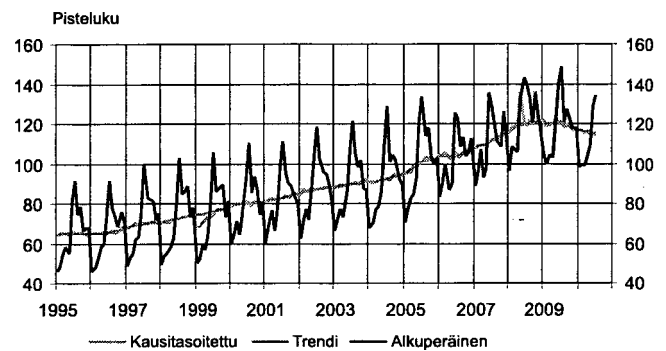
Maa- ja vesirakennusyritysten myynnin määrän ja kustannusten vuosimuutokset, %



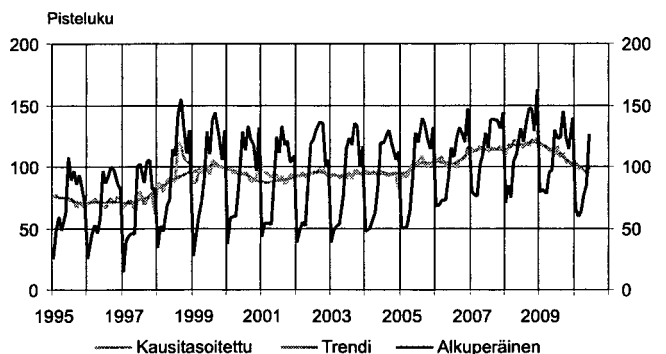
Maa- ja vesirakennusyritysten liikevaihtoindeksi 2005=100



Maa- ja vesirakennusyritysten palkkasummaindeksi 2005=100



Maa- ja vesirakennusyritysten myynnin määraindeksi 2005=100



Lähde: Tilastokeskus, Teollisuus ja rakentaminen

Tiedustelut: Kirsi Ristola (09) 17 341

Maa- ja vesirakennusalan kustannukset nousivat

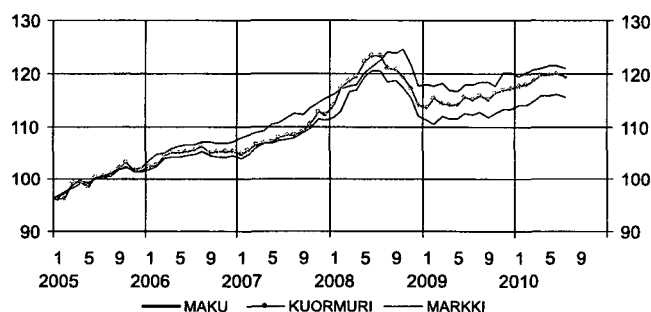
Maa- ja vesirakennusalan kustannukset ovat vuoden 2009 loppukuukausista kääntyneet nousuun. Kuluvan vuoden ensimmäisellä vuosipuoliskolla maarakennuskustannusindeksi nousi kaikkina kuukausina hieman. Heinäkuussa kasvua oli 2,7 prosenttia vuodentakaisesta.

Maarakennusalan konekustannusindeksi on noussut hieman kaikkina vuoden 2010 kuukausina.

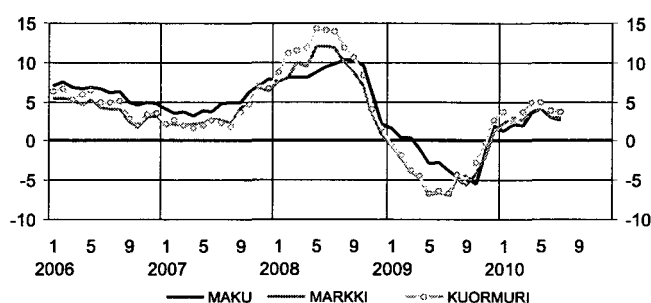
Myös kuorma-autoliikenteen kustannusindeksi on ensimmäisellä vuosipuoliskolla noussut kaikilla kuukausilla, heinäkuussa kasvua oli 3,8 prosenttia.

Rakennuskoneiden ja -laitteiden vuokrauskustannukset alenivat vuodentakaisesta 5,4 prosentilla.

Kustannusindeksit, pisteluvut



Maa-rakennusalan kustannusindeksit, vuosimuutos %



Maa- ja vesirakennusalan kustannusindeksit

Vuosi	kk	Maarakennuskustannusindeksi MAKU 2005=100		Maarakennusalan konekustannusindeksi MARKKI 2005=100		Kuorma-autoliikenteen kustannusindeksi KUORMURI 2005=100		
		Kokonaisindeksi	Vuosimuutos %	Kokonaisindeksi	Vuosimuutos %	Kokonaisindeksi	Vuosimuutos %	
2005		100,0		100,0		100,0		
2006		106,1	6,1	104,1	4,1	104,8	4,8	
2007		111,3	4,8	107,6	3,4	108,2	3,3	
2008		120,4	8,2	116,7	8,4	119,2	10,1	
2009		118,2	-1,8	112,0	-4	115,2	-3,4	
2008	7	122,4	9,8	120,4	11,9	123,2	13,9	
	8	124,1	10,3	118,4	10,0	121,0	11,8	
	9	123,9	10,3	118,6	8,8	120,7	10,7	
	10	124,5	9,7	117,3	7,1	119,5	8,4	
	11	121,4	6,1	115,3	3,5	117,1	4,0	
	12	117,7	2,1	111,9	0,7	114,1	1,7	
	2009	1	118,0	1,6	111,2	-0,6	113,4	-0,5
		2	117,7	0,4	110,5	-2,2	115,2	-1,8
		3	118,2	0,4	112,0	-3,9	114,3	-3,7
		4	116,9	-0,9	111,5	-4,6	114,1	-4,4
		5	116,6	-2,8	111,3	-6,9	114,1	-6,7
		6	117,9	-2,7	112,5	-6,5	115,5	-6,3
7		117,8	-3,8	112,2	-6,8	115,0	-6,7	
8		118,3	-4,7	112,7	-4,8	115,7	-4,3	
9		118,5	-4,4	111,8	-5,7	115,0	-4,8	
10		117,7	-5,5	112,4	-4,1	116,3	-2,7	
11		120,1	-1,1	113,2	-1,8	116,9	-0,2	
12		120,1	2,0	113,2	1,1	117,1	2,7	
2010	1	119,5	1,3	113,9	2,4	117,7	3,8	
	2	120,3	2,2	113,9	3,0	117,9	2,3	
	3	120,6	2,0	114,9	2,6	118,7	3,8	
	4	121,0	3,5	115,7	3,7	119,7	4,9	
	5	121,5	4,1	115,8	4,1	119,8	5,0	
	6	121,6	3,1	116,0	3,1	120,0	3,9	
	7	121,0	2,7	115,5	3,0	119,4	3,8	

Maarakennusalan kustannukset nousivat vuodessa 2,7 prosenttia

Maarakennusalan kustannukset nousivat 2,7 prosenttia vuoden 2009 heinäkuusta vuoden 2010 heinäkuuhun. Kustannusten vuosimuutos vaihteli osaindeksittäin kunnallisteknisten järjestelmien 0 prosentista päällysteiden 9,4 prosenttiin.

Kokonaisindeksin nousuun vaikuttivat erityisesti polttoaineiden ja energian sekä oman kaluston kallistuminen. Kokonaisindeksin nousua hillitsivät eniten maa- ja kiviaineksen halpeneminen sekä korkojen aleneminen.

Maarakennusalan konekustannukset nousivat vuodessa 3 prosenttia

Maarakennusalan konekustannukset nousivat 3,0 prosenttia vuoden 2009 heinäkuusta vuoden 2010 heinäkuuhun. Hoito- ja kunnossapitokoneiden kustannukset nousivat 3,1 prosenttia ja perinteisten maarakennuskoneiden kustannukset nousivat 2,9 prosenttia. Ajo-neuvonostureiden kustannukset nousivat 0,5 prosenttia.

Kustannuksia nosti etenkin polttoaineiden kallistuminen. Nousua hillitsivät korkojen lasku sekä välillisten palkkojen aleneminen.

Kuorma-autoliikenteen kustannukset nousivat vuodessa 3,8 prosenttia

Tilastokeskuksen mukaan ammattimaisen kuorma-autoliikenteen kustannukset nousivat 3,8 prosenttia vuoden 2009 heinäkuusta vuoden 2010 heinäkuuhun. Keskiraskaiden ja raskaiden kuorma-autojen kustannukset nousivat 3,2 prosenttia ja pakettiautojen ja kevyiden kuorma-autojen kustannukset 2,0 prosenttia. Perävaunuyhdistelmien kustannukset nousivat 4,3 prosenttia.

Kokonaisindeksin nousuun vaikutti etenkin polttoaineiden kallistuminen. Nousua hillitsivät välillisten palkkojen sekä korkojen aleneminen vuoden aikana.

Maarakennuskustannusindeksi (MAKU)

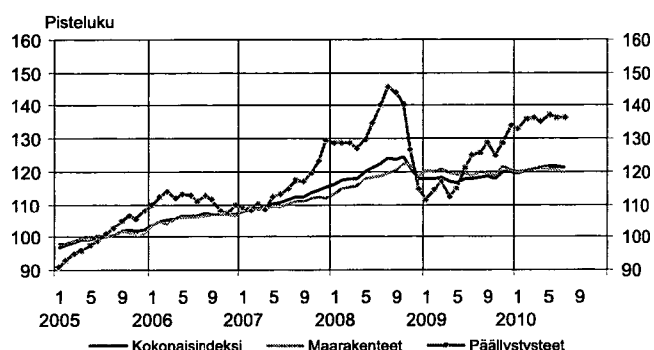
Maarakennusalan konekustannusindeksi (MARKKI)

Kuorma-autoliikenteen kustannusindeksi (KUORMURI)

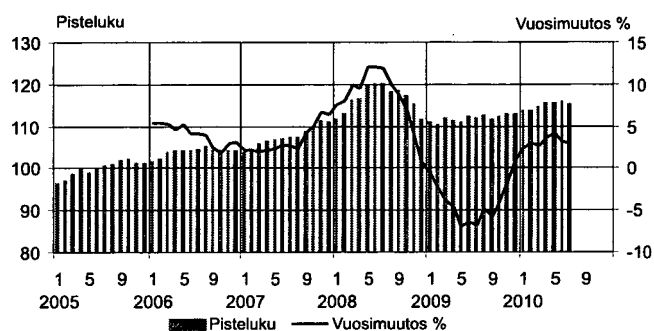
Lähde: Tilastokeskus, Maarakennuskustannusindeksi, Maa- ja metsäalan konekustannusindeksi ja Kuorma-autoliikenteen kustannusindeksi

Tiedustelut: Maku ja Markki Matias Kemppainen ja Kuormuri Anne Piistari (09) 17 341

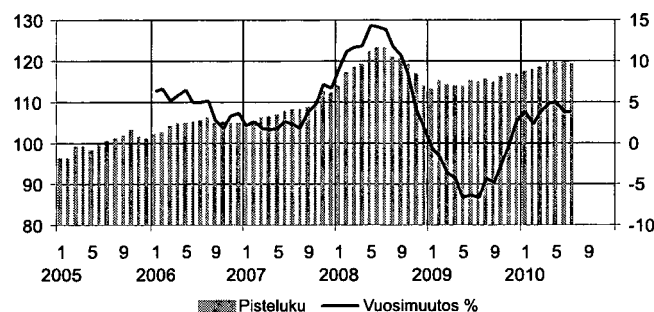
Maarakennuskustannusindeksi 2005=100



Maarakennusalan konekustannusindeksi 2005=100



Kuorma-autoliikenteen kustannusindeksi 2005=100, vuosimuutos %



Maa- ja vesirakennusalan työttömiä prosentin viimevuotista vähemmän

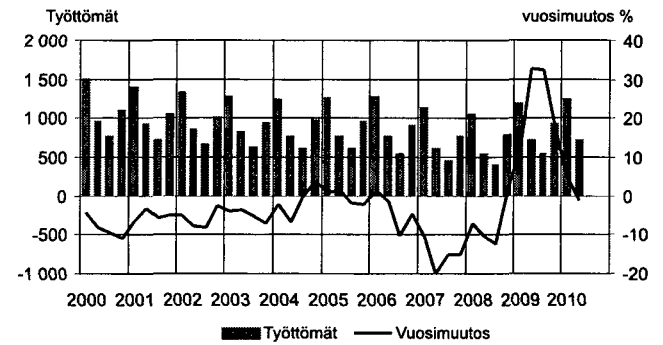
Maa- ja vesirakennusalan työttömien määrä väheni kuluvan vuoden toisella neljänneksellä prosentin vuotta aiemmasta. Työttömänä oli 726 maa- ja vesirakentajaa kun viime vuoden vastaava luku oli 735 henkeä. Työttömien määrä lisääntyi reilusti kaikilla vuoden 2009 neljänneksillä, kuluvan vuoden ensimmäiselläkin neljänneksellä kasvua oli 5 prosenttia edellisestä vuodesta.

Samaan aikaan avoimia työpaikkoja toimialalla oli yli 50 prosenttia enemmän kuin vuoden 2009 toisella neljänneksellä. Avoimia työpaikkoja oli kuluvan vuoden toisella neljänneksellä 215 kappaletta kun vastaava luku vuonna 2009 oli 139. Vuoden 2008 toisella neljänneksellä työpaikkoja oli ollut avoimena 600 kappaletta.

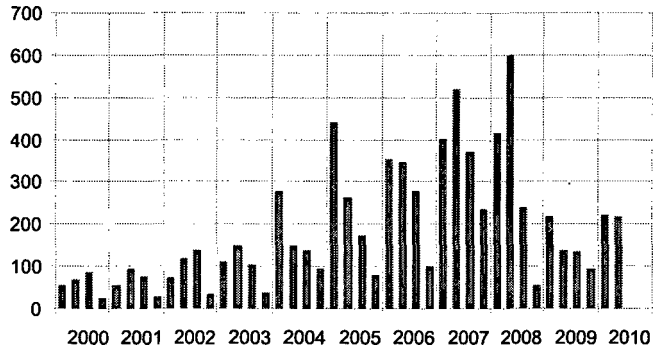
Työllisten määrä maa- ja vesirakennusosalalla väheni. Toisen neljänneksen aikana työvoima väheni 9 prosenttia vuotta aiemmasta. Ensimmäiseen neljännekseen verrattuna työllisten määrä väheni 1 000 hengellä. Myös tehtyjen työtuntien määrä väheni 5 prosenttia vuoden 2009 vastaavasta.

Maa- ja vesirakennusalan ansiotaso nousi toisella neljänneksellä 1,7 prosenttia edellisvuodesta.

Maa- ja vesirakennusalan työllisyys ja ansiotaso 2009, vuosimuutos %



Maa- ja vesirakennusalan avoimet työpaikat, kpl



Maa- ja vesirakennusalan työllisyys ja ansiotaso

TK TOL 2008					TEM TOL 2002					Ansiotasoindeksi 2005=100	
Työlliset		Tehdyt työtunnit			Työttömät		Avoimet työpaikat			Pisteluku	Vuosi- muutos %
1 000 henkeä	Vuosi- muutos %	milj. t	Vuosi- muutos %	Työttömät henkeä	Vuosi- muutos %	nelj.k.a.	Vuosi- muutos %				
2008	k.a.	21		39,1		753	15	127	42	115,8	6,7
2009	k.a.	23	6	38,5	-2	850	13	147	16	125,2	6,4
2008	I	19		8,4		1 064	-7	416	4	112,6	5,3
	II	22		10,9		555	-10	600	16	115,1	6,9
	III	22		10,0		412	-12	239	-36	116,3	7,6
	IV	21		9,8		794	2	55	-77	119,2	7,1
2009	I	24	26	8,7	4	1 194	12	220	-47	121,8	8,1
	II	23	5	10,5	-3	735	33	139	-77	125,5	9,1
	III	22	-4	9,3	-7	545	32	136	-43	126,4	8,7
	IV	21	0	9,9	2	928	17	93	69	127,1	6,7
2010	I	20	-17	8,3	-5	1251	5	221	0	127,4	4,6
	II	21	-9	10	-5	726	-1	215	55	127,7	1,7

k.a. = keskiarvo

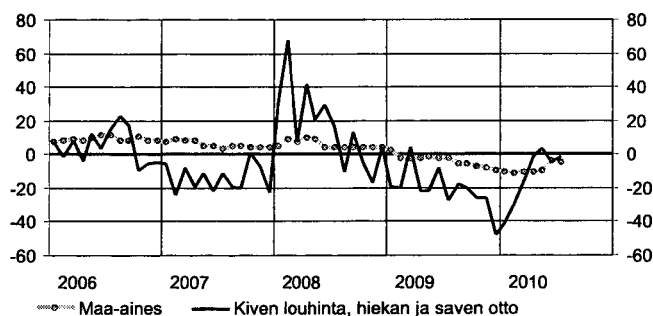
Lähde: Tilastokeskus, Työvoimatutkimus, Ansiotasoindeksi ja Työministeriö

Tiedustelut: Tilastokeskus Kalle Sinivuori ja Harri Nummila (09) 17 341 ja Työministeriö, Työnvälitystilasto 010 60 4001

Kiven louhinta, hiekan ja saven otto supistunut

Teollisuustuotannon volyyymi-indeksin mukaan kiven louhinta, hiekan ja saven otto supistui toisella neljänneksellä reilun prosentin vuotta aiemmasta. Supistuminen on ollut voimakkainta vuoden 2009 viimeisellä vuosipuoliskolla sekä kuluvan vuoden ensimmäisellä neljänneksellä. Toisella neljänneksellä väheneminen on selvästi laantunut. Toukokuussa on toimialalla ylletty jo hienoiseen kasvuun. Kesä- ja heinäkuussa supistumista oli alle 5 prosenttia vuodentakaisesta.

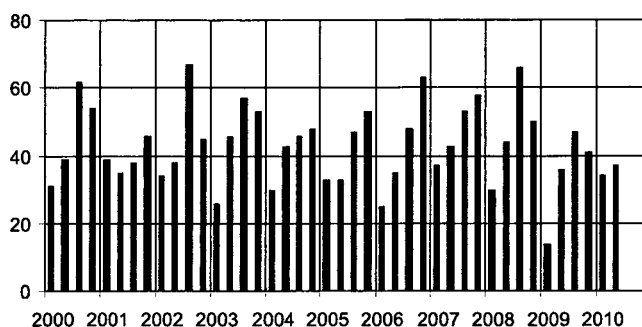
Kiven louhinta, hiekan ja saven otto ja maa-aineksen hinta, vuosimuutos, %



Maa-aineksen hinta laski rakennuskustannusindeksin mukaan vuoden 2010 neljällä ensimmäisellä kuukaudella kullakin yli 10 prosenttia viimevuotisesta. Toukokuusakin laskua hinnoissa oli lähes 10 prosenttia ja kesä- ja heinäkuussa runsaat 4 prosenttia vuoden takaisesta.

Maa-aineksiä kuljetettiin toisella neljänneksellä yhteensä 37 miljoonaa tonnia. Määrä on 3 prosenttia edellisvuotista suurempi. Kuljetetun maa-aineksen määrä on noussut molemmilla vuoden 2010 neljänneksillä, vuoden 2009 kaikki neljännekset supistuivat reilusti vuodentakaisesta.

Maa-aineksen kuljetus tavaramäärä, milj. tonnia



Maa-ainekset

Teollisuustuotannon volyyymi-indeksi					Rakennuskustannusindeksi		Maa-aineksen kuljetus					
Kiven louhinta, hiekan ja saven otto					Maa-aines		Tavaramäärä, milj. tonnia					
Vuosi	kk	Työpäivä-korjatut luvut	Trendi	Vuosimuutos %	Alkuperäiset luvut	Vuosimuutos %	Vuosi/nelj.	I	II	III	IV	I-IV
2005=100					2005=100							
2005		102,7		-2,8	100,0		1995	35	54	59	52	200
2006		104,5		4,5	108,7	8,7	1996	23	25	55	61	164
2007		90,1		-13,8	115,6	6,3	1997	23	34	55	54	166
2008		102,4		13,6	122,5	6,0	1998	33	45	55	45	177
2009		82,0		-19,9	117,9	-3,8	1999	26	46	61	54	187
2008	7	94,3	102,1	16,2	119,6	4,3	2000	31	39	62	54	186
	8	90,0	99,5	-10,1	119,9	4,1	2001	39	35	38	46	158
	9	106,8	98,0	12,9	120,6	4,4	2002	34	38	67	45	184
	10	109,0	96,4	-4,3	122,1	4,4	2003	26	46	57	53	182
	11	110,5	94,7	-16,6	122,9	4,4	2004	30	43	46	48	167
	12	51,7	93,8	4,3	123,0	4,5	2005	33	33	47	53	166
2009	1	91,1	94,4	-19,3	122,5	3,0	2006	25	35	48	63	171
	2	76,5	93,3	-19,8	122,7	-2,5	2007	37	43	53	58	192
	3	83,8	90,9	4,0	121,9	-2,0	2008	30	44	66	50	189
	4	91,4	87,6	-21,8	124,5	-2,0	2009	14	36	47	41	138
	5	99,7	85,3	-21,6	124,2	-1,6	2010	34	37			
	6	122,8	83,7	-7,8	116,8	-2,5						
	7	68,6	81,1	-27,3	116,9	-2,2						
	8	74,1	78,5	-17,6	113,2	-5,6						
	9	85,5	76,2	-19,9	114,2	-5,3						
	10	80,9	73,5	-25,8	113,8	-6,8						
	11	82,4	71,6	-25,4	112,7	-8,3						
	12	27,1	71,2	-47,6	111,2	-9,6						
2010	1	53,6	71,6	-41,1	109,9	-10,3						
	2	53,5	73,9	-30,1	109,4	-10,8						
	3	70,6	77,0	-15,8	109,4	-10,3						
	4	89,9	79,3	-1,6	111,5	-10,5						
	5	103,2	80,4	3,5	112,0	-9,8						
	6	117,4	80,7	-4,4	112,0	-4,1						
	7	67,8	80,7	-1,2	111,9	-4,3						

Lähde: Tilastokeskus, Teollisuustuotannon volyyymi-indeksi ja Rakennuskustannusindeksi, Tielikenteen tavarankuljetustilasto
Tiedustelut: Kari Rautio, Sinikka Kanerva ja Sami Kanninen (09) 17 341

Uudisrakentamisen aloitukset kasvussa vuoden 2010 toisella neljänneksellä

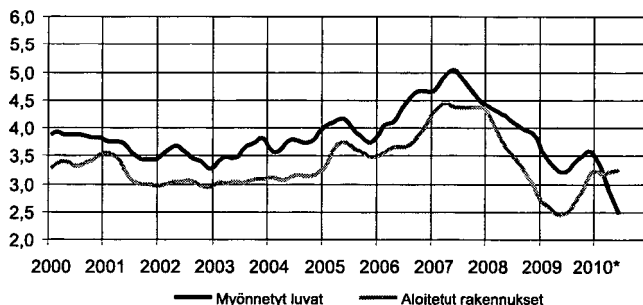
Vuoden 2010 toisella neljänneksellä uudisrakennustöitä käynnistettiin noin 10 miljoonan kuutiometrin edestä, mikä oli 12 prosenttia enemmän kuin vuotta aiemmin.

Vuoden 2010 ensimmäisellä neljänneksellä myönnettyjen rakennuslupien kuutiomäärä kasvoi 16 prosenttia edellisen vuoden vastaavasta ajankohdasta. Toisella neljänneksellä myönnettyjen lupien kuutiomäärä oli sen sijaan 4 prosenttia edellisvuotta matalampi. Asuin- ja julkisten palvelurakennusten luvat olivat kasvussa. Lupien kuutiomäärä väheni liike- ja toimistorakennuksissa ja maatalousrakennuksissa.

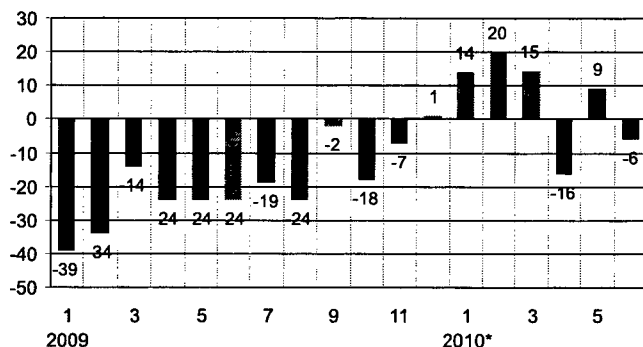
Aloituskuitiot kävivät pohjalukemissa vuoden 2009 alkupuoliskolla. Asuinrakennusten aloitukset alkoivat kasvaa vuoden 2009 jälkimmäisellä puoliskolla. Vuoden 2009 viimeisellä neljänneksellä asuinrakennusten aloitusten tilavuus kasvoi jo 70 prosenttia vuoden takaiseen verrattuna. Erityisesti asuinrakennusten aloituskuitiot kolminkertaistuivat vuoden 2009 viimeisellä neljänneksellä. Asuinrakennusten aloituskuitiot kasvoivat vuoden 2010 ensimmäisellä puoliskolla lähes 10 prosenttia. Toisella neljänneksellä aloituskuitiot kasvoivat viidenneksellä.

Vuoden 2010 ensimmäisellä neljänneksellä aloitettujen asuntojen lukumäärä lähes kaksinkertaistui edellisestä vuodesta. Toisella neljännekselläkin kasvu jatkui voimakkaana. Huhti - kesäkuussa aloitettiin noin 8 628 uuden asunnon rakentaminen. Hiukan alle puolet aloitetuista asunnoista oli asuinrakennuksissa ja lähes yhtä monta aloitusta oli erillisissä pientaloissa. Rivi- ja ketjutalokohteissa aloitettiin toisella neljänneksellä noin 1 000 asunnon rakentaminen, mikä on lähes kaksi kertaa enemmän kuin

Myönnetty rakennusluvat ja aloitetut rakennukset, milj. m³, trendit



Myönnetty rakennusluvat, milj. m³, vuosimuutokset %



edellisen vuoden vastaavana ajankohtana. Elvytystoimet näyttävät vaikuttaneen erityisesti asuinrakentamisen aloitusten kasvuun.

Talonrakentaminen

Rakennuksen käyttötarkoitus	Myönnetty rakennusluvat			Aloitettut rakennukset		
	1.-2. nelj. 2010	2009	1.-2. nelj. 09/10 %	1.-2. nelj. 2010	2009	1.-2. nelj. 09/10 %
		2)	1)		2)	1)
Kaikki rakennukset	20,53	40,80	4	19,53	30,83	48
Asuinrakennukset	6,90	10,76	60	7,23	9,21	89
Vapaa-ajan asuinrakennukset	0,65	1,22	25	0,62	0,99	38
Liike- ja toimistorakennukset	3,39	8,71	26	3,14	5,56	51
Liikenteen rakennukset	0,95	1,90	-10	0,69	1,08	146
Julkiset palvelurakennukset	1,73	3,68	18	1,70	2,95	45
Teollisuus- ja varastorakennukset	3,98	8,16	-8	3,73	6,35	20
Maatalousrakennukset	2,28	5,23	-30	1,84	3,44	9
Muut rakennukset	1,60	3,00	17	1,29	2,32	42

1) Muutosprosentit on laskettu edellisen vuoden ennakkotietoihin vertaamalla.

2) Vuoden 2009 luvut lopulliset.

Lähde: Tilastokeskus, Rakennus- ja asuntotuotanto

Tiedustelut: Kaj Isaksson (09) 17 341

Aloittaneiden maarakennusyritysten määrä kasvoi

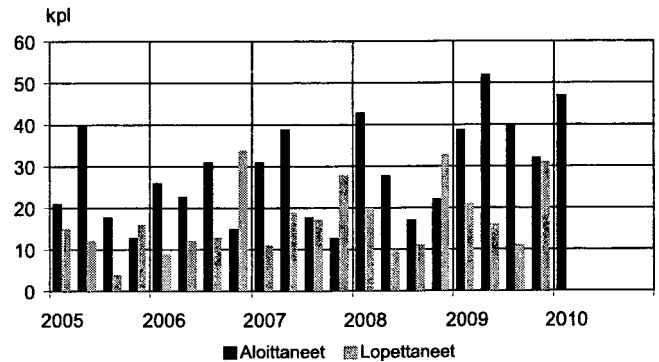
Toimialaluokituksen TOL 2008 mukaan maa- ja vesirakennusalan yrityksiä aloitti tänä vuonna tammi-maaliskuussa 47 kappaletta. Määrä on 21 prosenttia enemmän kuin aloittaneita yrityksiä oli vuoden 2009 ensimmäisellä neljänneksellä. Vuonna 2009 toimintansa aloitti 163 uutta yritystä, mikä oli 48 prosenttia enemmän kuin vuonna 2008.

Vuoden 2009 viimeisellä neljänneksellä lopetti 31 maa- ja vesirakennusalan yritystä. Määrä on 6 prosenttia pienempi kuin vuotta aiemmin, jolloin lopettaneita oli 33. Koko vuonna 2009 lopetti toimialalla 79 yritystä.

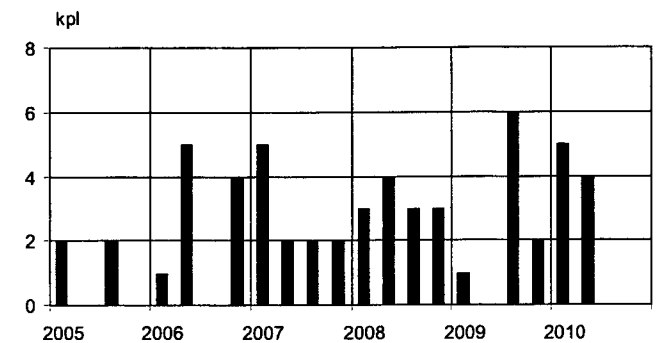
Maa- ja vesirakennusalan yritysten kanta vuonna 2009 oli 1 208 yritystä.

Vuoden alkupuoliskolla on 4 maa- ja vesirakennusalan yritystä tehnyt konkurssin. Niistä on jäänyt työttömiksi 90 henkilöä.

Maa- ja vesirakennusalan aloittaneet ja lopettaneet yritykset



Maa- ja vesirakennusalan vireille pannut konkurssit



Maa- ja vesirakennusalan aloittaneet ja lopettaneet yritykset sekä vireille pannut konkurssit

	Aloittaneet kpl ¹⁾	Vuosi- muutos %	Lopettaneet kpl ¹⁾	Vuosi- muutos %	Kon- kussit kpl	Henki- löitä	Yritys- kanta kpl	Vuosi- muutos %	
2003	541	10	393	0	12	77	7 552	2	
2004	598	11	426	8	7	63	7 793	3	
2005	92		47		4	15	1 126		
2006	95	3	68	45	10	65	1 175	4	
2007	101	6	75	10	11	64	1 207	3	
2008	110	11	72	-4	13	39	1 244	3	
2009	163	48	79	10	9	249	1 208	-3	
2006	I	26	24	9	-40	1	1	1 107	5
	II	23	-43	12	0	5	15	1 120	4
	III	31	72	13	225	0	0	1 139	5
	IV	15	15	34	113	4	49	1 141	4
2007	I	31	19	11	22	5	17	1 139	3
	II	39	70	19	58	2	4	1 166	4
	III	18	-42	17	31	2	40	1 037	-9
	IV	13	-13	28	-18	2	3	1 034	-9
2008	I	43	39	20	82	3	9	1 049	-8
	II	28	-28	10	-47	4	10	1 058	-9
	III	17	-6	11	-35	3	10	1 068	3
	IV	22	69	33	18	3	10	1 077	4
2009	I	39	-9	21	5	1	4	1 085	3
	II	52	86	16	60	0	0	1 116	5
	III	40	135	11	0	6	23	1 139	7
	IV	32	45	31	-6	2	222	1 160	8
2010	I	47	21			5	83		
	II					4	90		

Aloittamis- ja lopettamistieto on hallinnollinen. Yritys merkitään aloittaneeksi, kun yrityksestä tulee työnantaja tai kun se tulee arvonlisäverovelvolliseksi. Vastaavasti yritys katsotaan lopettaneeksi, kun se lakkaa toimimasta sekä työnantajana että arvonlisäverovelvollisena yksikkönä.

Lopettamistiedot täydentyvät neljännesvuosittain noin vuoden ja kolmen kuukauden ajan tilastointiajankohdan päätyemisestä.

1) Aloittaneet ja lopettaneet yritykset -tilaston perusta muuttui toukokuussa 2007. Aiemmin tiedot johdettiin yritysrekisteriin merkittyjen aloitus- ja lopetustietojen pohjalta. Uudessa menetelmässä tiedot tuotetaan Verohallinnon rekisteritietojen pohjalta. Tämän lisäksi tilaston kohdejoukko on laajentunut. Tarkemmat tiedot muutoksesta tilaston kotisivulla tilastokeskus.fi/til/aly. Uudet sarjat alkavat vuodesta 2001.

Lähde: Tilastokeskus, Yritystietopalvelu ja Oikeus

Tiedustelut: YTR Marketta Kaskirinne-Salo ja konkurssit Pekka Hänninen (09) 17 341

Liikenneinfrastruktuuri-investointeja 2,1 miljardilla vuonna 2009

Investointeja liikenneinfrastruktuuriin tehtiin 2,1 miljardin euron edestä vuonna 2009. Vähennemistä edellisvuodesta oli reilut 2 prosenttia. Liikenneinfrastruktuuri-investointien osuus BKT:stä pysyi entisellä tasolla 1,2 prosentissa.

Yritysten tekemien liikenneinfrastruktuuri-investointien arvo oli 305 miljoonaa euroa. Määrä on yli 21 prosenttia edellisvuodesta pienempi. Investoinneista yli

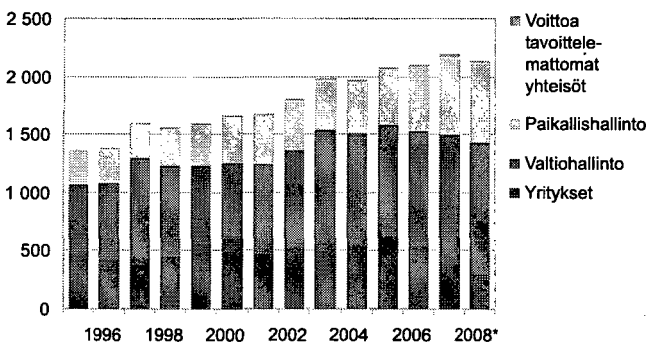
77 prosenttia oli televerkkoinvestointeja. Niiden arvo kasvoi yli 9 prosenttia vuodesta 2008.

Valtionhallinnon liikenneinfrastruktuuri-investointien arvo oli 1,1 miljardia euroa, josta teiden osuus oli lähes 62 prosenttia, rautateiden 37 prosenttia ja vesiväylien osuus lähes 2 prosenttia. Kaikkiaan valtionhallinnon liikenneinfrastruktuuri-investoinnit pienenevät edellisvuodesta yli 2 prosenttia.

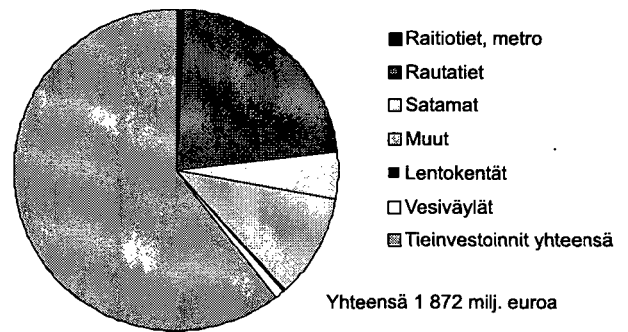
Paikallishallinnon liikenneinfrastruktuuri-investoinnit olivat 685 miljoonaa euroa vuonna 2009. Lisäystä vuoteen 2008 oli 1,3 prosenttia.

Vuosien 2008 ja 2009 luvut ovat ennakkollisia.

Maa- ja vesirakennusinvestoinnit, milj. euroa



Maa- ja vesirakennusinvestoinnit, vuosimuutos %



Liikenneinfrastruktuuri-investoinnit käyvin hinnoin, milj. euroa

Sektori:	1997	1998	1999	2000	2001	2002	2003	2004	2005	2006	2007	2008*	2009*
Yritykset	426	441	453	566	611	476	528	543	449	488	534	388	305
Raitiotiet, metro jne	14	29	7	8	9	12	14	10	2	6	7	3	13
Vesiväylät	1	0	0	1	1	1	1	1	1	0	0	0	0
Satamat	40	49	36	34	30	34	60	73	24	93	100	93	90
Lentokentät	9	27	33	25	31	12	7	12	18	0	32	41	3
Muut	362	336	377	498	540	417	446	447	404	389	395	251	199
Siitä: Televerkko	327	323	362	472	502	391	296	138	113	126	131	141	154
Valtiohallinto	651	861	778	669	644	770	834	968	958	959	980	1 110	1 132
Tiet	357	504	464	395	406	496	493	569	606	664	709	707	697
Rautatiet	277	286	306	270	225	257	328	395	349	284	263	399	416
Vesiväylät	17	71	8	4	13	17	13	4	3	11	8	4	19
Paikallishallinto	305	291	322	355	408	431	433	440	443	480	562	676	685
Tiet	305	291	322	355	408	431	433	440	443	480	570	721	685
Voittoa tavoittelemattomat yhteisöt	5	4	3	5	7	7	10	13	13	15	14	18	19
Tiet	5	4	3	5	7	7	10	13	13	15	14	18	19
Yhteensä	1 387	1 597	1 556	1 595	1 670	1 684	1 805	1 964	1 863	1 942	2 090	2 192	2 141
Liikenneinfrastruktuuri-investointien osuus BKT:stä, %	1,3	1,4	1,3	1,2	1,2	1,2	1,2	1,3	1,3	1,3	1,2	1,2	1,2
Osuus BKT:sta pl. Televerkko %	1,0	1,1	1,3	0,8	0,8	0,9	1,0	1,1	1,2	1,2	1,1	1,1	1,2

Infrastruktuuri-investointien arvot on laskettu kansantalouden tilinpidon kiinteän pääoman bruttomuodostuksen mukaisesti laskemalla yhteen liikenteen toimialojen maa- ja vesirakennustoiminnan kiinteiden varojen hankinnat ja vähentämällä niistä kiinteiden varojen vastikeelliset luovutukset. Investointien osuudet on laskettu markkinahintaisesta bruttokansantuotteesta.

Lähde: Tilastokeskus, Kansantalouden tilinpito

Tiedustelut: Lotta Sjöblom (09) 17 341

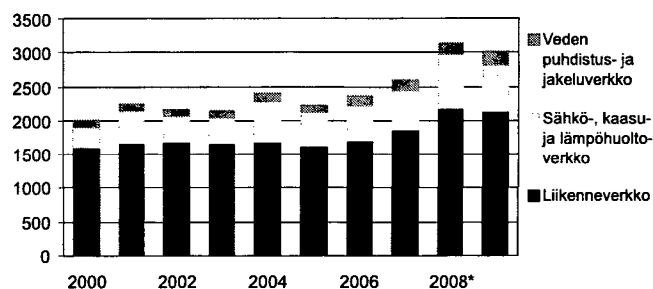
Energia-, vesi- ja liikenneverkko-investointeja 3 miljardilla vuonna 2009

Energia-, vesi- ja liikenneverkkoinvestointeja tehtiin 3 miljardin edestä vuonna 2009. Summa on yli 4 prosenttia pienempi kuin vuotta aiemmin. Suurin osuus oli liikenneverkkoinvestoinneilla, 71 prosenttia. Niiden arvo supistui prosentin verran vuodesta 2008. Veden puhdistus- ja jakeluverkkoon investoitiin 201 miljoonaa euroa, missä on kasvua edellisvuodesta lähes 5 prosenttia. Sähkö-, kaasu- ja lämpöhuoltoverkkoinvestoinnit vähenivät yli 14 prosenttia vuodesta 2008 ja niiden arvo oli 674 miljoonaa euroa. Tiedot on laskettu käypähintaisista arvoista, jotka sisältävät hintojen muutosten vaikutukset.

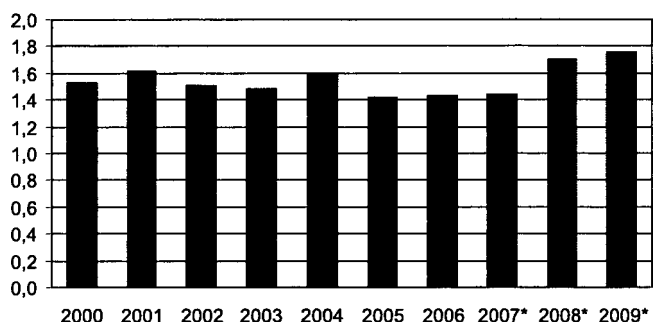
Kiinteähintaiset arvot kuvaavat investointien volyymin kehitystä. Niiden mukaan tarkasteltuina energia-, vesi- ja liikenneverkkoinvestoinnit supistuivat yli 2 prosenttia vuodesta 2008.

Energia-, vesi- ja liikenneverkkoinvestointien käypähintaisen arvon osuus BKT:stä oli 1,8 prosenttia vuonna 2009.

Maa- ja vesirakentamisen volyyymi-indeksi 2005=100



Maa- ja vesirakentamisen volyyymi-indeksi 2005=100



Liikenneinfrastruktuuri-investoinnit käyvin hinnoin, milj. euroa

	1997	1998	1999	2000	2001	2002	2003	2004	2005	2006*	2007*	2008*	2009*
Sähkö-, kaasu- ja lämpöhuoltoverkko	304	287	263	307	463	370	365	602	498	509	581	788	674
Veden puhdistus- ja jakeluverkko	92	91	100	121	118	114	136	132	127	155	172	192	201
Liikenneverkko	1 387	1 597	1 556	1 595	1 670	1 684	1 663	1 677	1 613	1 708	1 854	2 170	2 141
yhteensä	1 783	1 975	1 919	2 023	2 251	2 168	2 164	2 411	2 238	2 372	2 607	3 150	3 016
prosenttia BKT:sta	1,7	1,7	1,6	1,5	1,6	1,5	1,5	1,6	1,4	1,4	1,5	1,7	1,8

Energia- vesi- ja liikenneverkkoinvestoinnit vuoden 2000 hinnoin, milj. euroa

	1997	1998	1999	2000	2001	2002	2003	2004	2005	2006	2007*	2008*	2009*
Sähkö-, kaasu- ja lämpöhuoltoverkko	329	310	278	307	448	353	339	538	425	408	437	546	477
Veden puhdistus- ja jakeluverkko	100	99	106	121	114	108	125	117	107	123	128	132	141
Liikenneverkko	1 499	1 721	1 645	1 595	1 613	1 603	1 541	1 498	1 374	1 366	1 393	1 501	1 511
yhteensä	1 928	2 129	2 030	2 023	2 175	2 064	2 005	2 153	1 906	1 897	1 958	2 179	2 129

Kiinteähintaiset energia-, vesi- ja liikenneverkkoinvestoinnit kuvaavat ko. investointien volyymin kehitystä. Käypähintaiset luvut sisältävät volyymin muutoksen lisäksi hinnan muutoksen.

Lähde: Tilastokeskus, Kansantalouden tilinpito

Tiedustelut: Lotta Sjöblom (09) 17 341

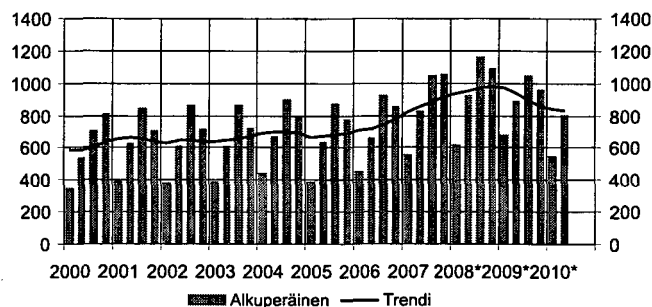
Investoinnit maa- ja vesirakentamiseen supistuivat huhti-kesäkuussa

Investoinnit maa- ja vesirakentamiseen supistuivat kuluvan vuoden huhti-kesäkuussa lähes 13 prosenttia vuotta aiemmasta. Investointeja tehtiin 807 miljoonan euron edestä kun vastaava summa vuonna 2009 oli 894 miljoonaa. Investointien väheneminen on jatkunut nyt vuoden 2009 alusta.

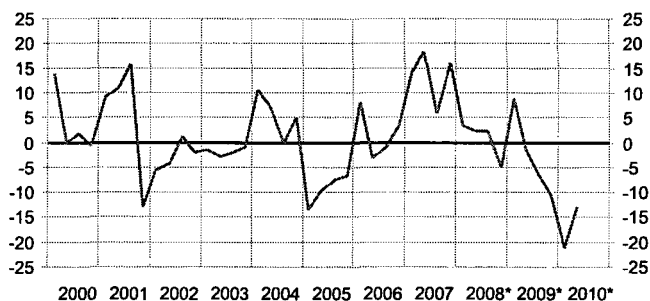
Maa- ja vesirakennusinvestointien osuus BKT:stä oli toisella neljänneksellä 1,8 prosenttia. Osuus on pysynyt entisellä tasolla kun myös BKT on vastaavasti supistunut.

Kaikista rakentamisen investoinneista maa- ja vesirakentamisen osuus oli huhti-kesäkuussa 14 prosenttia. Myös tämä osuus on pysynyt jokseenkin edellisvuoden tasolla.

Maa- ja vesirakennusinvestoinnit, milj. euroa



Maa- ja vesirakennusinvestoinnit, vuosimuutos %



Maa- ja vesirakennusinvestoinnit käyvin hinnoin, milj. euroa

Vuosi	Nelj.	Aluperäinen sarja	Trendi	Vuosimuutos %	Maa- ja vesirakennusinvestointien osuus BKT:stä, %	Osuus koko rakentamisen investoinneista, %
2006		3 394		10	2,0	16,8
2007		3 751		11	2,0	13,5
2008*		3 802		1	2,2	14,2
2009*		3 587		-6	2,0	16,4
2006	I	459	705	8,0	1,2	10
	II	665	720	-3,1	1,6	13
	III	924	742	-0,9	2,2	15
	IV	854	777	3,5	1,9	14
2007	I	557	825	14,1	1,3	10
	II	830	860	18,2	1,8	14
	III	1046	886	5,8	2,3	15
	IV	1057	917	16,0	2,2	15
2008*	I	619	938	3,5	1,4	10
	II	924	958	2,4	2,0	14
	III	1162	974	2,2	2,5	16
	IV	1097	982	-5,1	2,3	17
2009*	I	684	975	9,0	1,7	13
	II	894	936	-1,5	2,1	16
	III	1050	892	-6,4	2,5	18
	IV	959	859	-10,4	2,1	18
2010*	I	550	836	-21,1	1,3	12
	II	807	831	-12,9	1,8	14

Tiedot ovat kansantalouden tilinpidosta, joka perustuu Euroopan tilinpitäjärjestelmään. Perusvuosi on 2000.

Lähde: Tilastokeskus, Kansantalouden tilinpito

Tiedustelut: Pasi Koikkalainen (09) 17 341

12.1 EHDOTUS VUODEN 2011 TALOUSARVIOKSI

31. Liikenne- ja viestintäministeriön hallinnonala

78. Keskeneräiset väylähankkeet

		Valmis	Sopimus- valtuus	Arvioitu käyttö	Määräraha v. 2011	Rahoitustarve myöhemmin
			milj. euroa	milj. euroa	milj. euroa	milj. euroa
Tiehankeet						
Mt 100	Hakamäentie, Helsinki	2009	100,0	97,0	0,1	
Vt 6	Lappeenranta–Imatra	2012	177,0	137,2	23,0	16,8
Mt 101	Kehä 1, Turunväylä – Vallikallio	2012	147,0	0,8		146,2
Vt 4	Lusi–Vaajakoski	2010	95,5	89,6	5,9	
Vt 4	Kemin kohta ja sillat	2010	74,0	67,3	0,2	0,5
Vt 5	Lusi–Mikkeli	2011	42,0	29,8	7,9	4,3
	Kilpilahden tieyhteys	2011	25,0			25,0
E18	Kehä III, 1. vaihe	2011	50,0			50,0
Kt 51	Kirkkonummi–Kivenlahti	2013	80,0	24,4	23,0	32,6
Vt 5	Päiväranta–Vuorela	2014	90,0	28,8	20,0	41,2
Vt 6	Joensuun kohta	2012	35,0	15,6	15,0	4,4
Ratahankeet						
	Ilmalan ratapiha	2011	115,0	96,6	9,0	9,4
	Lahti–Luumäki palvelutason parantaminen	2011	210,0	207,9	1,9	0,2
	Keski–Pasilan palvelutason parantaminen	2010	39,2	14,2	19,2	5,8
	Talvivaaran kaivoshanke	2010	40,0	20,0	20,0	
	Kehärata	2014	389,0	89,3	78,3	221,4
	Seinäjoki–Oulu I–vaihe (VR)	2010	40,0			
	Seinäjoki–Vaasa sähköistys	2011	20,0			20,0
Vesiväylähankkeet						
	Haminan meriväylä (sis. alv)	2010	18,3	8,0	10,3	
	Pietarsaaren meriväylä	2011	11,4	4,5	6,9	
	Porin Mäntyluodon meriväylä	2011	9,2	6,3	2,9	
Yhteinen liikenneväylähanke						
Vt 14	Savonlinnan keskusta, 1. vaihe	2011	20,0	16,0	4,0	
Vt 14	Savonlinnan keskusta, 2. vaihe	2013	80,0	5,0	20,0	55,0
Keskeneräiset väylähankkeet yhteensä			1907,6	958,3	267,6	632,8
Uudet väylähankkeet						
Tiehankeet						
E18	Haminan ohikulkutie	2015	180,0		3,0	177,0
Vt 8	Sepänkylän ohikulkutie	2013	55,0		3,0	52,0
Vt 19	Seinäjoen itäinen ohikulkutie	2014	63,0		1,0	62,0
Ratahankeet						
	Seinäjoki–Oulu palvelutason parantaminen II–vaihe	2015	90,0		5,0	85,0
	Rovaniemi–Kemijärvi sähköistys	2011	24,0		2,0	22,0
Vesiväylähankkeet						
	Uudenkaupungin meriväylä	2012	11,0		4,7	6,3
Uudet väylähankkeet yhteensä			423,0		18,7	404,3
Kaikki väylähankkeet yhteensä			2330,60	958,30	286,30	846,10

Lähde: Hallituksen ehdotus vuoden 2011 talousarvioksi

Port Payé
Finlande
126676
Itella Oyj

ECONOMY

Rakentaminen 2010
Byggandet
Construction

Myynti:

Tilastokeskus,
markkinointipalvelut
PL 4C
00022 TILASTOKESKUS
Puh. (09) 1734 2011
Faksi (09) 1734 2500
myynti@tilastokeskus.fi
www.tilastokeskus.fi

Käyntiosoite:

Työpajankatu 13
00580 Helsinki

ISSN 1795-4541 (pdf)
ISSN 1456-8152 (print)

Tuotenumero 3192 (pdf)
Tuotenumero 3191 (print)