

F13.3

 Tilastokeskus
Statistikcentralen
Statistics Finland

23-03-2009
Rakentaminen 2009

Maa- ja vesirakentamisen suhdanteet

1/2009

TILASTOKIRJASTO



136 017 0525

Maa- ja vesirakentamisen suhdanteet IV neljännes 2008

Maa- ja vesirakennusalan yritykset

Maa- ja vesirakennusyritysten liikevaihto

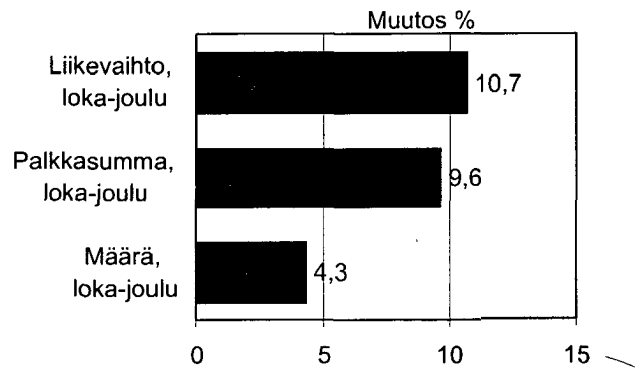
loka-joulukuu +10,7 %
tammi-joulukuu +14,0 %

Maa- ja vesirakennusyritysten palkkasumma

loka-joulukuu +9,6 %
tammi-joulukuu +11,7 %

Maa- ja vesirakennusyritysten määräindeksi

loka-joulukuu +4,3 %
tammi-joulukuu +5,6 %



Maa- ja vesirakentamisen kustannukset

Maarakennuskustannusindeksi

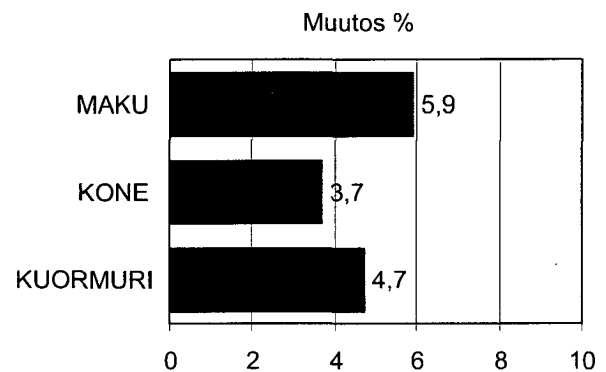
loka-joulukuu +5,9 %
tammi-joulukuu +8,2 %

Maarakennusalan konekustannusindeksi

loka-joulukuu +3,7 %
tammi-joulukuu +8,4 %

Kuorma-autoliikenteen kustannusindeksi

loka-joulukuu +4,7 %
tammi-joulukuu +10,1 %



Maa- ja vesirakennusalan työllisyys

Työlliset

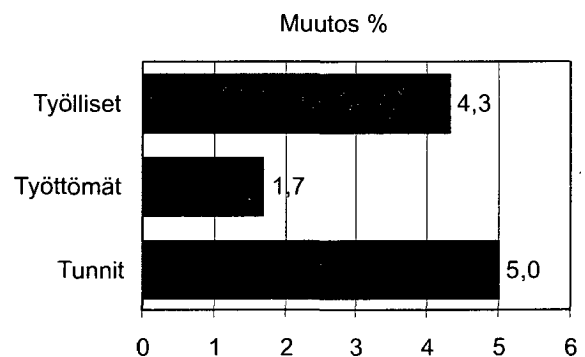
loka-joulukuu +4,3 %
tammi-joulukuu +8,8 %

Työttömät

loka-joulukuu +1,7 %
tammi-joulukuu -6,2 %

Tehdyt työtunnit

loka-joulukuu +5,0 %
tammi-joulukuu +7,3 %



Prosentit on laskettu vertaamalla edellisen vuoden vastaavaan aikaan.

Maa- ja vesirakennusalalla menee vielä hyvin

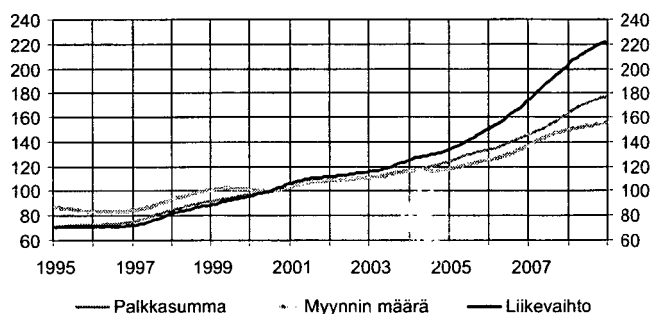
Maa- ja vesirakennusyritysten liikevaihto kasvoi viimeisellä neljänneksellä 10,7 prosenttia

Maa- ja vesirakennusyritysten liikevaihto kasvoi vuoden 2008 viimeisellä neljänneksellä 10,7 prosenttia vuodentakaisesta. Kasvuvauhti hidastui tasaisesti jokaisella neljänneksellä, mutta on vielä varsin vahvaa. Koko vuoden 2008 liikevaihto kasvoi 14 prosenttia verrattuna vuoteen 2007.

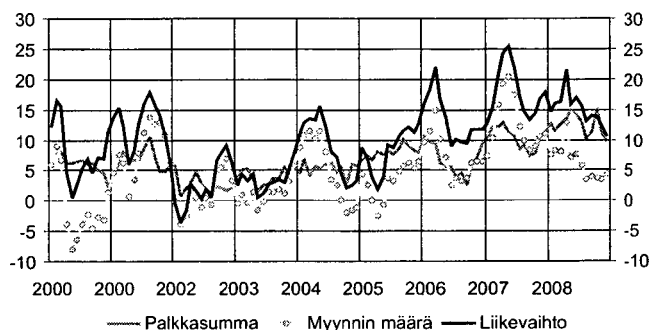
Maa- ja vesirakennusyrityksistä 55 prosenttia kasvatti liikevaihtoaan neljännellä neljänneksellä 2008. Näistä 45 prosentin liikevaihto kasvoi yli 15 prosentilla. Eniten liikevaihdon kasvuun vaikuttivat suuret yli 250 hengen yritykset. Muina neljänneksinä kasvu oli etupäässä pienten yritysten tuottamaa.

Maa- ja vesirakennusalan työllisyys parani vuoden 2008 kolmella ensimmäisellä neljänneksellä verrattuna vuotta aiempaan, mutta viimeisellä neljänneksellä alkoi työttömien määrä kasvaa. Työllisyyden ylläpitämiseksi maan hallitus on lisäbudjetissaan tammikuussa 2009 satannut lisärahaa 71,5 miljoonaa euroa perusväylänpitoon. Myös lykättyjä väylähankkeita ollaan käynnistämässä.

Maa- ja vesirakentamisen kuukausikuvaajat, trendit



Maa- ja vesirakentamisen kuukausikuvaajien vuosimuutokset, %



Maa- ja vesirakentamisen kuukausikuvaajat

Vuosi	kk	Maa- ja vesirakennusyritysten liikevaihtoindeksi 2000=100				palkkasummaindeksi 2000=100				myynnin määräindeksi 2000=100			
		Alkuperäinen	Kausitasoitettu	Trendi	Vuosi-muutos % ¹⁾	Alkuperäinen	Kausitasoitettu	Trendi	Vuosi-muutos % ¹⁾	Alkuperäinen	Kausitasoitettu	Trendi	Vuosi-muutos % ¹⁾
2000		100,0	100,1	99,2	7,6	100,0	100,0	100,8	5,6	100,0	100,3	100,7	-1,0
2001		111,4	111,1	106,8	11,4	106,9	106,9	105,6	6,8	108,6	107,8	107,4	6,7
2002		115,6	114,6	113,9	3,7	109,3	109,3	109,5	2,3	110,7	110,0	110,0	2,4
2003		120,5	119,7	120,8	4,2	114,0	114,0	114,2	4,3	113,2	113,3	113,3	3,0
2004		129,0	129,1	128,9	7,1	120,2	120,1	120,4	5,4	116,7	116,9	116,9	3,2
2005		142,1	141,2	141,1	10,1	130,3	130,0	129,8	8,4	122,2	121,9	121,7	4,1
2006		158,9	158,7	158,9	11,8	138,6	139,2	139,4	6,4	129,3	129,9	130,3	5,8
2007		187,3	186,9	186,3	17,9	152,3	152,3	152,4	9,9	145,4	144,7	144,2	12,4
2008*		213,5	214,8	214,1	14,0	170,5	171,8	171,6	11,7	153,5	153,1	153,1	5,6
2007	1	117,1	181,9	175,8	12,6	108,5	146,9	146,6	10,3	93,9	140,4	138,1	7,4
	2	110,6	173,0	178,2	15,5	114,5	148,9	147,8	12,1	88,1	137,9	139,5	10,4
	3	131,6	182,3	180,7	20,8	124,2	148,9	148,9	12,1	104,4	141,6	140,9	15,8
	4	135,6	185,0	183,3	24,2	118,0	149,6	150,0	12,9	107,4	143,1	142,2	19,3
	5	175,9	186,8	185,6	25,3	134,3	149,6	151,2	11,3	137,8	144,7	143,5	20,5
	6	214,8	186,6	187,9	22,1	174,3	153,1	152,7	10,6	168,0	144,3	144,5	17,5
	7	212,8	189,6	190,2	17,0	191,3	155,1	154,1	8,6	165,2	145,3	145,6	12,2
	8	236,3	195,3	192,6	14,8	183,9	155,1	155,5	9,3	182,4	148,3	146,6	9,9
	9	227,0	191,9	195,0	13,3	167,5	155,3	157,0	7,3	175,2	145,8	147,4	8,2
	10	251,5	197,2	197,5	14,5	170,8	157,1	158,8	7,8	192,2	148,7	148,3	9,0
	11	224,8	204,9	200,0	16,8	184,4	162,6	160,8	10,4	171,1	152,0	149,1	10,6
	12	209,3	199,4	202,3	17,9	159,2	163,5	162,7	11,3	158,4	147,7	149,7	11,0
2008	1	125,6	204,4	204,6	14,7	121,9	164,5	164,4	12,6	94,0	149,8	150,3	7,7
	2	145,0	212,4	206,9	16,0	137,6	166,0	166,0	11,6	107,3	152,1	150,9	8,3
	3	147,2	206,1	208,8	16,3	131,2	167,9	167,6	12,5	108,4	150,6	151,5	8,1
	4	167,0	213,6	210,5	21,5	136,5	169,9	169,1	13,6	122,6	152,7	152,0	12,8
	5	198,6	211,2	212,2	15,7	164,7	171,7	170,3	14,8	143,2	152,0	152,5	7,0
	6	249,6	214,6	213,8	16,9	186,0	171,0	171,4	14,2	178,5	153,2	152,9	7,5
	7	249,0	217,0	215,3	15,5	214,0	171,0	172,5	13,0	177,0	153,9	153,4	5,9
	8	252,8	214,4	216,7	13,2	204,7	173,7	173,7	10,0	178,0	152,2	153,8	3,5
	9	268,2	220,3	218,2	13,9	185,0	176,0	174,9	11,2	188,5	155,1	154,3	4,0
	10	292,0	221,4	219,6	13,7	211,2	177,6	175,8	15,1	204,3	155,4	154,7	3,8
	11	229,7	217,5	220,8	12,3	185,1	175,5	176,6	11,2	164,7	153,4	155,1	3,5
	12	237,0	225,2	222,1	10,7	167,5	176,3	177,4	9,6	175,3	157,0	155,6	4,3

1) muutos on alkuperäisen sarjan kolmen viimeisimmän kuukauden keskiarvon muutos edellisen vuoden vastaavasta ajanjaksosta.

Maa- ja vesirakennusyritysten maksama palkkasumma kasvoi loka-joulukuussa 9,6 prosenttia

Maa- ja vesirakennusyritysten maksama palkkasumma kasvoi loka-joulukuussa 9,6 prosenttia vuotta aiemmasta. Kasvu oli hieman hitaampaa kuin vuoden 2008 muilla neljänneksillä. Koko vuoden palkkasumma kasvoi 11,7 prosenttia verrattuna vuoteen 2007.

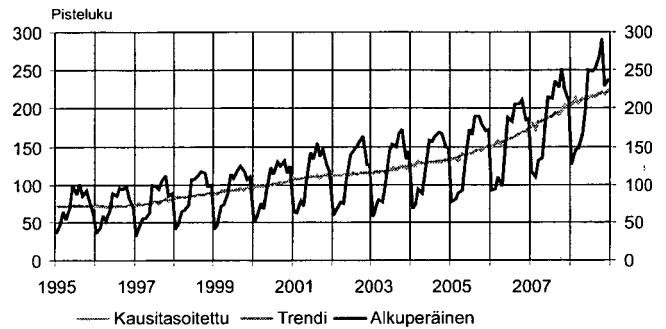
Maa- ja vesirakennusalan ansiotaso nousi vuoden 2008 viimeisellä neljänneksellä 5,7 prosenttia edellisvuoden vastaavasta ajanjaksosta. Nousuvauhti oli hitaampaa kuin kahdella edellisellä neljänneksellä.

Maa- ja vesirakennusalan palkkasumman kasvuun vaikuttivat viime vuonna alan hyvänä pysynyt työllisyys ja sitä myöden tehtyjen työtuntien määrän kasvu sekä ansiotason nousu.

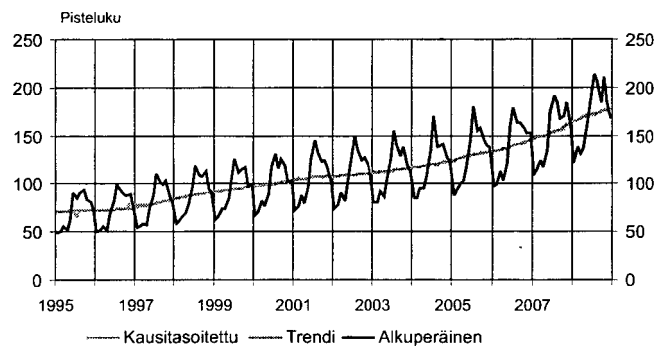
Maa- ja vesirakennusyritysten myynnin määrä kasvoi 4,3 prosenttia viimeisellä neljänneksellä 2008

Maa- ja vesirakennusyritysten myynnin määrä kasvoi 4,3 prosenttia loka-joulukuussa. Kasvuvauhti on puolittunut alkuvuodesta 2008. Myynnin määrä lasketaan poistamalla liikevaihdosta kustannusten muutosten vaikutus. Vuoden 2008 toisella ja kolmannella neljänneksellä polttoaineiden hinnat olivat korkealla ja nostivat kaikkia kustannusindeksejä. Maarakennuskustannusindeksi ja konekustannusindeksi nousivat alkusyksystä yli 10 prosentin vauhdilla ja kuorma-autoliikenteen kustannukset vieläkin nopeammin. Aivan loppuvuodesta polttoaineet halpenivat ja indeksien nousu tipahtinollan ja 2 prosentin välille, mutta silloin taas vastavasti liikevaihdon kasvu hidastui.

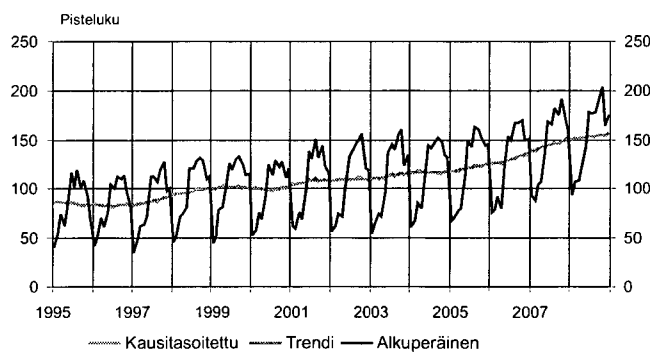
Maa- ja vesirakennusyritysten liikevaihtoindeksi 2000=100



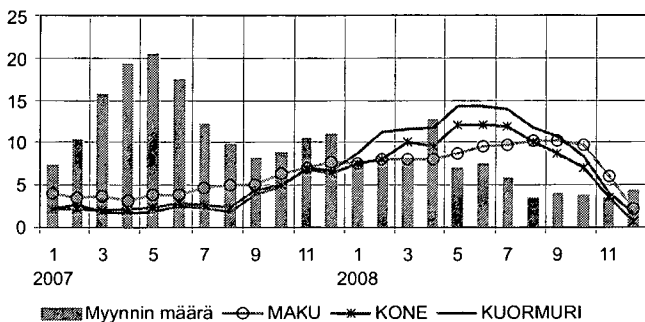
Maa- ja vesirakennusyritysten palkkasummaindeksi 2000=100



Maa- ja vesirakennusyritysten myynnin määraindeksi 2000=100



Maa- ja vesirakennusyritysten myynnin määrän ja kustannusten vuosimuutokset, %



Lähde: Tilastokeskus, Teollisuus ja rakentaminen
Tiedustelut: Merja Järvinen (09) 17 341

Maarakennusalan kustannusten nousu hidastui neljännellä neljänneksellä

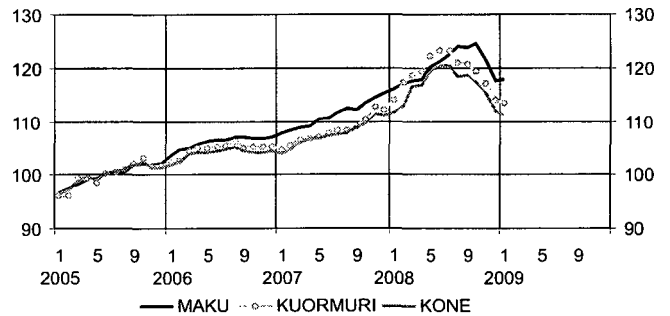
Maarakennusalan kustannuksia voimakkaasti nostaneet polttoaineiden hinnat laskivat reilusti loppuvuodesta. Hintojen lasku näkyy alan kustannusindeksien nousun hidastumisena vuoden 2008 viimeisellä neljänneksellä. Maarakennuskustannusindeksi nousi kolmannella neljänneksellä 10,1 prosenttia vuotta aiemmasta, viimeisellä neljänneksellä nousua oli enää 5,9 prosenttia. Maarakennusalan konekustannusten nousu putosi vastaavasti 10,2 prosentista 3,7 prosenttiin ja kuorma-autokustannusten nousu 12,1 prosentista 4,7 prosenttiin.

Maarakennuskustannusindeksin 2008 tammi-joulukuun nousu oli 8,2 prosenttia, konekustannusindeksin 8,4 prosenttia ja kuorma-autoliikenteen kustannusindeksin nousu 10,1 prosenttia vuotta aiemmasta.

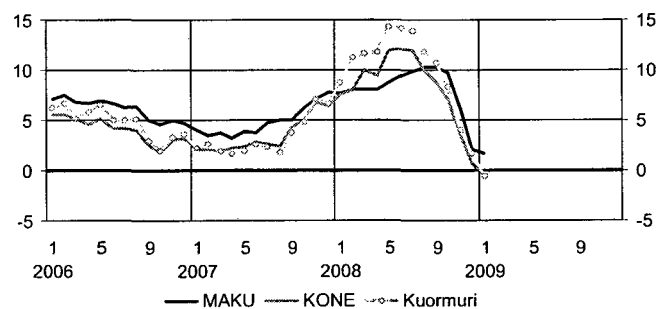
Vuoden 2009 puolella kustannusindeksit näyttäisivät kääntyvän laskuun.

Rakennuskoneiden ja -laitteiden vuokrauksen hinta nousi viime vuonna 4 prosenttia vuodesta 2007. Nousuvauhti oli voimakkaimmillaan alkuvuodesta, ensimmäisellä neljänneksellä yli 9 prosenttia. Nousu hiipui vuoden edetessä ja viimeisellä neljänneksellä se pysähtyi kokonaan.

Kustannusindeksit, pisteluvut



Maa-rakennusalan kustannusindeksit, vuosimuutos %



Maa- ja vesirakennusalan kustannusindeksit

Vuosi	kk	Maarakennuskustannusindeksi MAKU 2005=100		Maarakennusalan konekustannusindeksi KONE 2005=100		Kuorma-autoliikenteen kustannusindeksi KUORMURI 2005=100	
		Kokonaisindeksi	Vuosimuutos %	Kokonaisindeksi	Vuosimuutos %	Kokonaisindeksi	Vuosimuutos %
2005		100,0		100,0		100,0	
2006		106,1	6,1	104,1	4,1	104,8	4,8
2007		111,3	4,8	107,6	3,4	108,2	3,3
2008		120,4	8,2	116,7	8,4	105,1	3,6
2007	1	107,9	4,0	104,0	2,1	104,7	2,2
	2	108,4	3,5	104,6	2,1	105,5	2,7
	3	108,9	3,7	106,0	2,0	106,4	1,9
	4	109,1	3,2	106,7	2,2	106,7	1,6
	5	110,4	3,9	106,8	2,4	107,0	1,9
	6	110,7	3,8	107,4	2,8	107,9	2,6
	7	111,6	4,7	107,6	2,7	108,2	2,4
	8	112,5	5,0	107,7	2,4	108,2	1,8
	9	112,3	5,0	108,9	4,3	109,1	3,8
	10	113,5	6,3	109,5	5,0	110,3	4,8
	11	114,4	7,1	111,4	6,8	112,6	7,1
	12	115,3	7,8	111,2	6,4	112,2	6,7
2008	1	116,1	7,6	111,8	7,5	113,9	8,8
	2	117,2	8,1	113,0	8,1	117,4	11,2
	3	117,7	8,1	116,5	10,0	118,7	11,6
	4	117,9	8,1	116,8	9,5	119,4	11,8
	5	120,1	8,8	119,5	12,0	122,3	14,3
	6	121,2	9,5	120,4	12,1	123,2	14,2
	7	122,4	9,8	120,4	11,9	123,2	13,9
	8	124,1	10,3	118,4	10,0	121,0	11,8
	9	123,9	10,3	118,6	8,8	120,7	10,7
	10	124,5	9,7	117,3	7,1	119,5	8,4
	11	121,4	6,1	115,3	3,5	117,1	4,0
	12	117,7	2,1	111,9	0,7	114,1	1,7
2009	1	118,0	1,6	111,2	-0,6	113,4	-0,5

Maarakennusalan kustannukset nousivat vuodessa 2,1 prosenttia

Maarakennusalan kustannukset nousivat 2,1 prosenttia vuoden 2007 joulukuusta vuoden 2008 joulukuuhun. Kustannusten vuosimuutos vaihteli osaindeksittäin päällysteiden -11,3 prosentista maarakenteiden 5,9 prosenttiin.

Kokonaisindeksin nousuun vaikuttivat erityisesti palkkakustannusten kasvu, ostettujen kuljetuspalvelujen sekä maa- ja kiviaineksen kallistuminen. Kustannusten nousua hillitsivät korkojen lasku, polttoaineiden ja energian, bitumi- ja muovituotteiden sekä puutavaran halpeneminen.

Maarakennusalan konekustannukset nousivat vuodessa 0,7 prosenttia

Maarakennusalan konekustannukset nousivat 0,7 prosenttia vuoden 2007 joulukuusta vuoden 2008 joulukuuhun. Hoito- ja kunnossapitokoneiden kustannukset kasvoivat 2,1 prosenttia, mutta perinteisten maarakennuskoneiden kustannukset laskivat 0,1 prosenttia. Ajo-neuvonostureiden kustannukset nousivat 2,3 prosenttia.

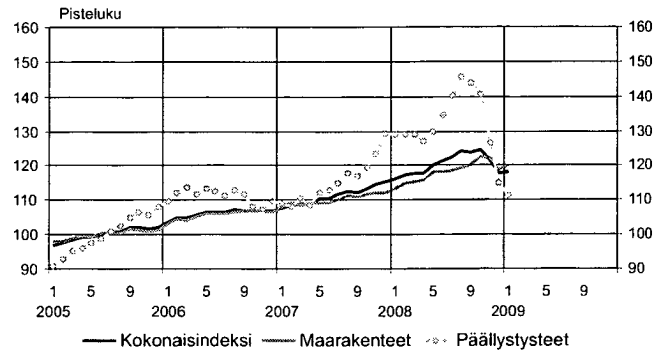
Kustannusten nousuun vaikuttivat erityisesti palkkojen korotukset sekä korjaus- ja huoltomenojen kasvu. Polttoaineiden hintojen melkein 20 prosentin lasku hillitsi osaltaan kustannusten nousua.

Kuorma-autoliikenteen kustannukset nousivat vuodessa 1,7 prosenttia

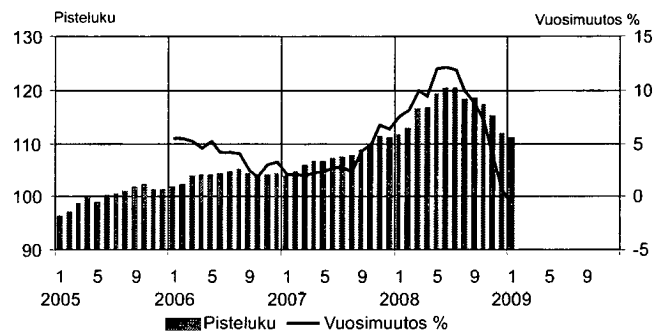
Ammattimaisen kuorma-autoliikenteen kustannukset nousivat 1,7 prosenttia vuoden 2007 joulukuusta vuoden 2008 joulukuuhun. Pakettiautojen ja kevyiden kuorma-autojen kustannukset kohosivat 4,3 prosenttia, keskiraskaiden ja raskaiden kuorma-autojen 3,1 prosenttia ja perävaunuyhdistelmien 0,8 prosenttia.

Kokonaisindeksin nousuun vaikuttivat etenkin palkkojen ja välillisten palkkojen korotukset vuoden aikana. Polttoaineiden hintojen miltei 10 prosentin lasku kvensi kustannusten nousua.

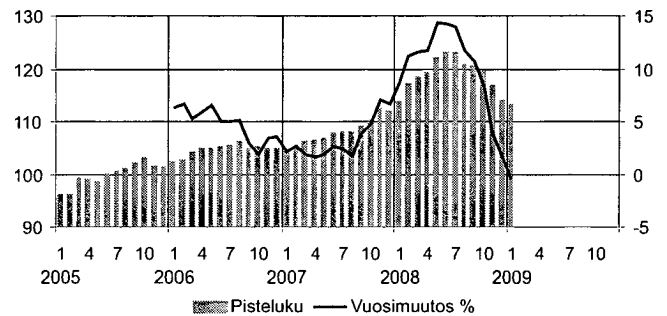
Maarakennuskustannusindeksi 2005=100



Maarakennusalan konekustannusindeksi 2005=100



Kuorma-autoliikenteen kustannusindeksi 2005=100, vuosimuutos %



Lähde: Tilastokeskus, Maarakennuskustannusindeksi, Maa- ja metsäalan konekustannusindeksi ja Kuorma-autoliikenteen kustannusindeksi

Tiedustelut: Maku ja Konekust. Toni Udd ja Kuormuri Anne Piistari (09) 17 341

Maa- ja vesirakennusalan työllisten määrä kasvoi loka-joulukuussa

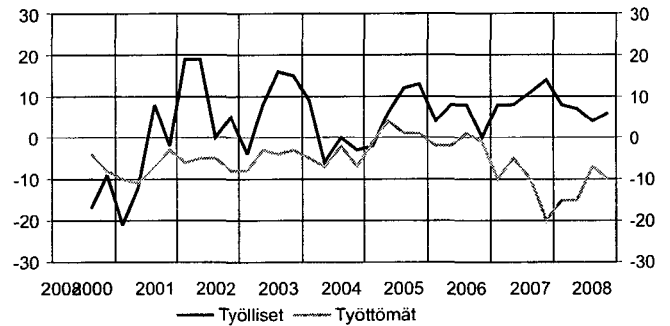
Maa- ja vesirakennusalan työllisiä oli viime vuoden viimeisellä neljänneksellä 44 100 henkeä. Määrä on 4,3 prosenttia suurempi kuin vuotta aiemmin. Työllisten määrän kasvu on hidastunut puoleen vuodesta 2007.

Tehtyjä työtunteja maa- ja vesirakentamisessa kertyi loka-joulukuussa 21,2 miljoonaa, mikä on 5 prosenttia edellisvuotista enemmän. Koko vuonna 2008 tehtyjä työtunteja oli 83,4 miljoonaa eli 7,3 prosenttia enemmän kuin vuotta aiemmin.

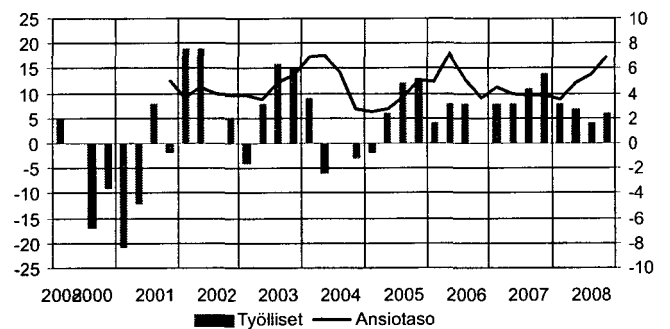
Työttömien maa- ja vesirakentajien määrä oli loka-joulukuussa 794 henkeä, mikä on 1,7 prosenttia edellisvuotista enemmän. Viimeksi alan työttömien määrä lisääntyi vuoden 2006 ensimmäisellä neljänneksellä. Avoimien maa- ja vesirakennusalan työpaikkojen määrä romahti loka-joulukuussa. Osin se johtuu kausivaihtelusta, mutta nyt avoinna oli 55 työpaikkaa kun määrä vuoden 2007 viimeisellä neljänneksellä oli 235.

Maa- ja vesirakennusalan ansiotaso nousi 6,3 prosenttia vuonna 2008. Viimeisellä neljänneksellä nousua oli 5,7 prosenttia vuotta aiemmasta. Ansiotason nousu viime vuonna oli huomattavasti nopeampaa kuin parina edellisenä vuotena, jolloin nousua oli noin 4 prosenttia.

Maa- ja vesirakennusalan työllisyys, vuosimuutos %



Maa- ja vesirakennusalan työlliset ja ansiotaso, vuosimuutos %



Maa- ja vesirakennusalan työllisyys ja ansiotaso TOL 2002

		Työlliset		Tehtyt työtunnit		Työttömät		Avoimet työpaikat		Ansiotasoindeksi		Vuosi- muutos %
		1 000 henkeä	Vuosi- muutos %	milj. t	Vuosi- muutos %	henkeä	Vuosi- muutos %	nelj.k.a.	Vuosi- muutos %	2000=100	2005=100	
2000	k.a.	27,0		52,2		1 088		20				3,9
2001	k.a.	29,9	11	57,3	10	1 029	-5	21	6			4,0
2002	k.a.	30,5	2	56,8	-1	972	-6	30	46			3,2
2003	k.a.	32,8	8	61,7	9	924	-5	34	11	113,7		4,2
2004	k.a.	32,9	0	62,5	1	911	-1	55	63	117,3		3,2
2005	k.a.	35,8	9	67,0	7	908	0	239	45	123,4	100,0	5,2
2006	k.a.	37,9	6	70,7	6	881	-3	269	13	129,7	104,3	4,3
2007	k.a.	41,7	10	77,7	10	753	15	382	42	135,1	108,5	4,0
2008	k.a.	43,8	5	83,3	7	706	-6	328	-14		115,3	6,3
2003	I	28,1	16	11,9	13	1 280	-4	112	53	110,7		4,8
	II	33,9	15	15,1	5	829	-3	148	26	113,9		5,5
	III	37,5	9	18,5	17	634	-5	105	-24	114,8		6,9
	IV	31,8	-6	16,2	1	953	-7	39	11	115,4		7,0
2004	I	28,1	0	11,2	-6	1 253	-2	276	146	115,8		5,7
	II	32,8	-3	16,3	8	773	-7	150	1	117,1		2,8
	III	36,7	-2	18,2	-2	630	-1	140	33	117,7		2,5
	IV	33,8	6	16,8	4	987	4	94	141	118,6		2,8
2005	I	31,4	12	12,9	15	1 264	1	440	59	120,1	97,9	3,7
	II	37,0	13	18,3	12	784	1	263	75	123,1	100,1	5,1
	III	38,2	4	19,1	5	618	-2	173	24	123,5	100,0	4,9
	IV	36,4	8	16,7	-1	966	-2	80	-15	127,0	102,1	7,1
2006	I	34,0	8	15,2	18	1 278	1	353	-20		102,9	5,1
	II	36,9	0	18,2	-1	773	-1	347	32		103,7	3,6
	III	41,3	8	19,4	2	555	-10	276	60		104,4	4,5
	IV	39,4	8	17,9	7	920	-5	100	25		106,2	4,0
2007	I	37,7	11	15,8	4	1 145	-10	401	14		106,9	3,9
	II	42,1	14	20,5	13	617	-20	519	50		107,7	3,9
	III	44,7	8	21,2	9	470	-15	371	34		108,1	3,5
	IV	42,3	7	20,2	13	781	-15	235	135		111,3	4,8
2008	I	39,0	4	16,6	5	1 064	-7	416	4		112,8	5,5
	II	44,7	6	22,9	12	555	-10	600	16		115,1	6,9
	III	47,3	6	23	6	412	-12	239	-36		115,7	7,0
	IV	44,1	4	21	5	794	2	55	-77		117,6	5,7

k.a. = keskiarvo

Lähde: Tilastokeskus, Työvoimatutkimus, Ansiotasoindeksi ja Työministeriö

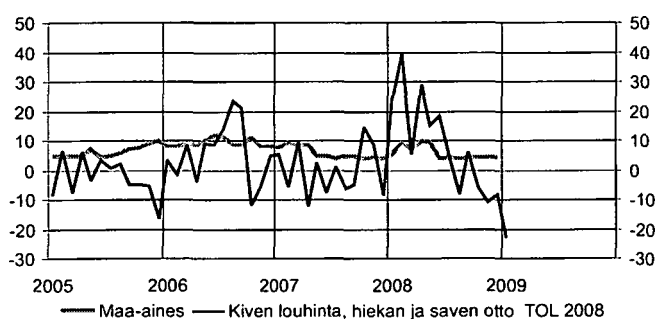
Tiedustelut: TK Kalle Sinivuori (09) 17 341 ja Työministeriö, Työnvälitystilasto 010 60 4001

Kiven louhinta, hiekan ja saven otto, uusi toimialaluokitus käyttöön

Teollisuustuotannon volyyymi-indeksi siirtyi uuteen toimialaluokitukseen TOL2008 tammikuun 2009 tiedoista alkaen. Julkaisussa ennen käytettyä toimialaa Soran ja hiekan otto ei enää ole saatavilla, joten sen korvaa uusi toimiala Kiven louhinta, hiekan ja saven otto. Indeksien perusvuosi on 2005=100.

Kiven louhinta, hiekan ja saven otto väheni viime vuoden viimeisellä neljänneksellä 8,5 prosenttia vuotta

Kiven louhinta, hiekan ja saven otto TOL 2008 ja maa-aineksen hinta, vuosimuutos, %

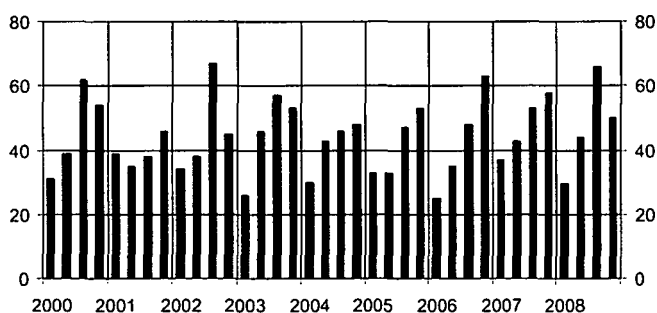


aiemmasta. Alkuvuoden hyvän kasvun ansiosta koko vuoden kiven louhinta, hiekan ja saven otto kasvoi 7,7 prosenttia verrattuna vuoteen 2007.

Maa-aineksen hinta nousi loka-joulukuussa rakennuskustannusindeksin mukaan 4,4 prosenttia edellisvuotisesta. Koko vuonna 2008 maa-aineksen hinta nousi 6 prosenttia verrattuna vuoteen 2007.

Viime vuoden viimeisellä neljänneksellä kuljetettiin maa-aineksiä 50 miljoonaa tonnia, mikä on 13,7 prosenttia edellisvuotta vähemmän. Koko vuonna 2008 maa-aineksiä kuljetettiin 190 miljoonaa tonnia, prosentin verran vuotta 2007 vähemmän.

Maa-aineksen kuljetus tavaramäärä, milj. tonnia



Maa-ainekset

Teollisuustuotannon volyyymi-indeksi				Rakennuskustannusindeksi	
Kiven louhinta, hiekan ja saven otto TOL 2008				Maa-aines	
Vuosi	kk	Työpäivä-korjatut luvut	Trendi	Alkuperäiset luvut	Vuosi-muutos %
2005=100			2005=100		
2005		102,7		100,0	
2006		107,7		108,7	8,7
2007		107,4		115,6	6,3
2008		115,7		122,5	6,0
2007	1	100,7	103,3	112,7	7,6
	2	71,7	101,8	115,1	9,4
	3	86,2	101,9	115,9	8,7
	4	96,3	100,3	115,3	8,5
	5	122,2	100,6	115,2	4,8
	6	130,5	102,6	115,1	4,7
	7	96,0	106,2	114,7	3,8
	8	113,9	108,7	115,2	4,8
	9	113,9	109,0	115,5	5,0
	10	130,1	111,6	117,0	3,9
	11	156,3	112,4	117,7	4,2
	12	70,9	113,3	117,7	4,1
2008	1	124,4	119,0	118,9	5,5
	2	99,9	119,7	125,9	9,4
	3	90,9	116,0	124,4	7,3
	4	124,3	116,4	127,0	10,1
	5	140,8	117,7	126,2	9,5
	6	154,8	116,1	119,8	4,1
	7	100,4	111,3	119,6	4,3
	8	104,9	108,3	119,9	4,1
	9	121,3	109,0	120,6	4,4
	10	122,6	107,3	122,1	4,4
	11	139,2	104,5	122,9	4,4
	12	65,1	103,7	123,0	4,5
2009	1	95,9	103,9	122,5	3,0

Maa-aineksen kuljetus					
Tavaramäärä, milj. tonnia					
Vuosi/nelj.	I	II	III	IV	I-IV
1995	35	54	59	52	200
1996	23	25	55	61	164
1997	23	34	55	54	166
1998	33	45	55	45	177
1999	26	46	61	54	187
2000	31	39	62	54	186
2001	39	35	38	46	158
2002	34	38	67	45	184
2003	26	46	57	53	182
2004	30	43	46	48	167
2005	33	33	47	53	166
2006	25	35	48	63	171
2007	37	43	53	58	192
2008	30	44	66	50	190

Lähde: Tilastokeskus, Teollisuustuotannon volyyymi-indeksi ja Rakennuskustannusindeksi, Tielikenteen tavarankuljetustilasto
Tiedustelut: Kari Rautio, Sinikka Kanerva ja Sami Kanninen (09) 17 341

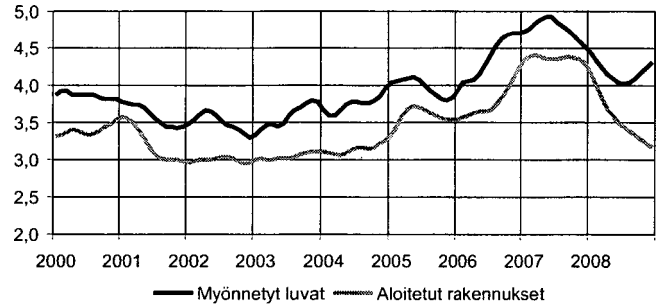
Uudisrakentamisen määrä kääntyi laskuun vuonna 2008

Uudisrakentamisen määrän vuosia jatkunut kasvu kääntyi laskuksi vuonna 2008. Vuosimuutoksia tarkastelemalla rakennuslupien myöntäminen kääntyi laskuun jo vuoden 2007 lopulla ja aloitukset vuoden 2008 alussa, kun taas valmistuneiden uudisrakennusten kuutiomäärä kasvoi edelleen vielä vuoden 2008 viimeiselläkin neljänneksellä. Asuinrakentaminen lähti hiipumaan jo vuonna 2007, mutta toimitilarakentamisen voimakas kasvu piti koko uudisrakentamisen kasvua yllä aina vuoden 2008 alkupuolelle saakka.

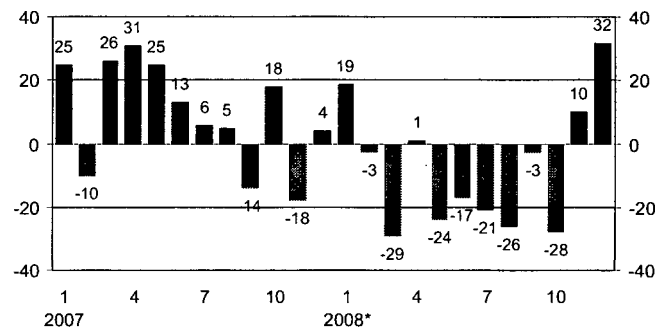
Vuonna 2008 rakennushankkeiden aloitusten väheneminen voimistui neljänneksittäin. Rakennuslupien määrä kehittyi samansuuntaisesti lukuun ottamatta vuoden 2008 viimeistä neljänneistä, jolloin myönnettyjen rakennuslupien kuutiomäärä väheni vain 2 prosenttia edellisvuotisesta. Viimeisen neljänneksen lupakuutioita kasvatti kuitenkin muutama suuri rakennushanke ja mitään yleisempää rakentamisen piristymistä ei ole tilastoista havaittavissa.

Vuonna 2007 muita kuin asuinrakennuksia aloitettiin ennätysmäärä, mikä piti toimitilarakentamisen volyymin kasvussa alkuvuonna 2008, vaikkakin uusien hankkeiden aloitukset vähenivät vuoden 2008 ensimmäisellä neljänneksellä 14 prosenttia ja toisella neljänneksellä 19 prosenttia. Vuoden 2008 kahdella viimeisellä neljänneksellä muiden kuin asuinrakennusten aloitukset vähenivät jo noin neljänneksen edellisvuodesta.

Myönnetty rakennusluvut ja aloitetut rakennukset, milj. m³, trendit



Myönnetty rakennusluvut, vuosimuutokset %



Talonrakentaminen

Rakennuksen käyttötarkoitus	Myönnetty rakennusluvut			Aloitettut rakennukset		
	2008*	2007	07/08 %	2008*	2007	07/08 %
	milj. m ³		1) ¹⁾	milj. m ³		
Kaikki rakennukset	50,12	57,40	-11	41,35	51,67	-20
Asuinrakennukset	11,65	14,89	-20	11,00	13,51	-19
Vapaa-ajan asuinrakennukset	1,44	1,54	-5	1,13	1,26	-10
Liike- ja toimistorakennukset	9,14	12,53	-26	8,50	12,18	-30
Liikenteen rakennukset	1,46	1,62	-7	1,45	1,54	-6
Julkiset palvelurakennukset	3,04	2,62	20	3,12	2,42	29
Teollisuus- ja varastorakennukset	16,23	16,71	-1	11,63	15,17	-23
Maatalousrakennukset	5,26	5,50	-3	3,49	4,48	-22
Muut rakennukset	3,36	3,61	-11	2,48	2,65	-6

1) Muutosprosentit on laskettu edellisen vuoden ennakkotietoihin vertaamalla.

Lähde: Tilastokeskus, Rakennus- ja asuntotuotanto

Tiedustelut: Paula Salminen (09) 17 341

Maa- ja vesirakennusyritysten konkurssit lisääntyivät vuonna 2008

Maa- ja vesirakennusyritysten konkurssija pantiin viireille viime vuonna 63. Määrä on 19 prosenttia edellisvuotista suurempi. Loka-joulukuussa konkurssija pantiin viireille 17.

Viime vuoden viimeisellä neljänneksellä aloitettiin 166 uutta maa- ja vesirakennusyritystä. Määrä on lähes sama kuin vuotta aiemmin. Ensimmäisellä ja toisella neljänneksellä aloitettiin vähemmän uusia maa- ja vesirakennusyrityksiä kuin vuonna 2007.

Vuoden 2008 ensimmäisellä neljänneksellä lopetettiin 86 maa- ja vesirakennusyritystä, mikä on saman verran kuin edellisenä vuonna. Toisella neljänneksellä lopetettiin 97 maa- ja vesirakennusyritystä. Määrä on 8 yritystä vähemmän kuin vuoden 2007 vastaavalla neljänneksellä.

Maa- ja vesirakennusyritysten määrä 30.6.2008 oli 8 844. Lisäystä vuoden 2007 vastaavaan aikaan oli 4 prosenttia.

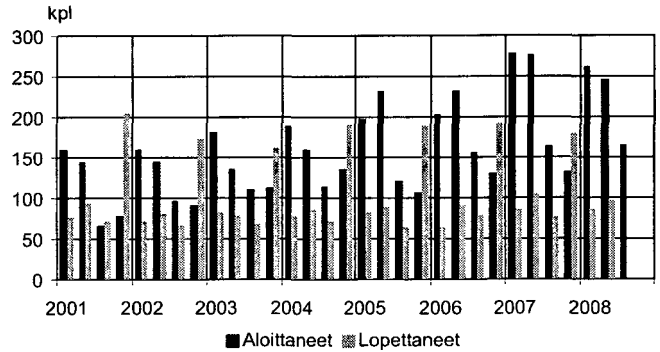
Maa- ja vesirakennusalan aloittaneet ja lopettaneet yritykset sekä vireille pannut konkurssit

	Aloittaneet kpl ¹⁾	Vuosi- muutos %	Lopettaneet kpl ¹⁾	Vuosi- muutos %	Kon- kurssit kpl	Vuosi- muutos %
2000	515	4	400	-3	58	-11
2001	449		447		62	7
2002	492	10	393	-12	64	3
2003	541	10	393	0	64	0
2004	598	11	426	8	49	-23
2005	662	11	425	0	40	-18
2006	724	9	428	-1	74	85
2007	851	18	432	1	53	-28
2008					63	19
2005 I	199	8	82	8	17	113
II	233	47	89	5	6	-45
III	122	9	65	-7	12	-14
VI	108	-21	189	-1	5	-69
2006 I	202	2	65	-21	15	-12
II	233	0	91	2	25	317
III	158	30	78	20	12	0
IV	131	21	194	3	22	340
2007 I	279	37	86	32	13	-13
II	276	18	105	15	14	-44
III	164	4	76	-3	12	0
IV	133	2	181	-6	14	-36
2008 I	262	-6	86	0	15	15
II	246	-11	97	-8	14	0
III	166	1			17	42
IV					17	21

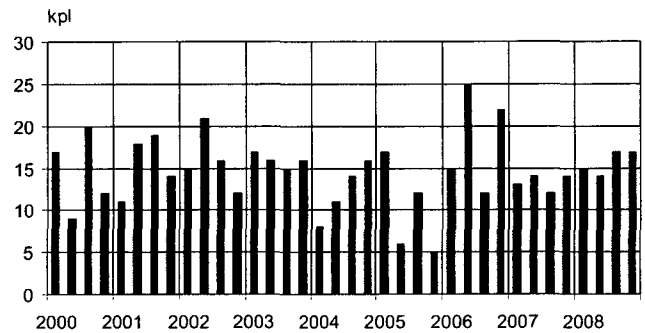
Lähde: Tilastokeskus, Yritystietopalvelu ja Oikeus

Tiedustelut: YTR Marketta Kaskirinne-Salo ja konkurssit Pekka Hänninen (09) 17 341

Maa- ja vesirakennusalan aloittaneet ja lopettaneet yritykset



Maa- ja vesirakennusalan vireille pannut konkurssit



Aloittamis- ja lopettamistieto on hallinnollinen. Yritys merkitään aloittaneeksi, kun yrityksestä tulee työnantaja tai kun se tulee arvonlisäverovelvolliseksi. Vastaavasti yritys katsotaan lopettaneeksi, kun se lakkaa toimimasta sekä työnantajana että arvonlisäverovelvollisena yksikkönä.

Lopettamistiedot täydentyvät neljännesvuosittain noin vuoden ja kolmen kuukauden ajan tilastointiajankohdan päättymisestä.

1) Aloittaneet ja lopettaneet yritykset -tilaston perusta muuttui toukokuussa 2007. Aiemmin tiedot johdettiin yritysrekisteriin merkittyjen aloitus- ja lopetustietojen pohjalta. Uudessa menetelmässä tiedot tuotetaan Verohallinnon rekisteritietojen pohjalta. Tämän lisäksi tilaston kohdejoukko on laajentunut. Tarkemmat tiedot muutoksesta tilaston kotisivulla tilastokeskus.fi/til/aly. Uudet sarjat alkavat vuodesta 2001.

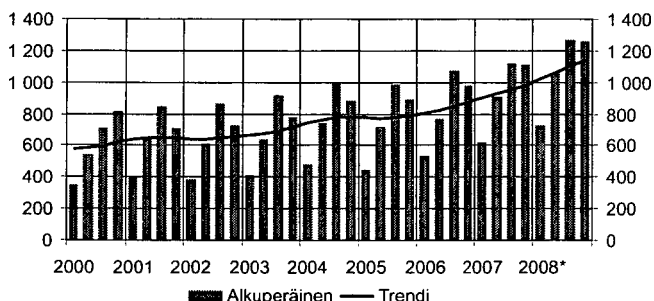
Investointeja maa- ja vesirakentamiseen 4,3 mrd eurolla vuonna 2008

Investointeja maa- ja vesirakentamiseen tehtiin 4,3 mrd eurolla vuonna 2008. Summa on 15 prosenttia suurempi kuin vuonna 2007. Eniten investointien määrä kasvoi toisella neljänneksellä. Loka-joulukuussa investointeja tehtiin 1,3 mrd euron edestä, mikä on 13,7 prosenttia enemmän kuin vuotta aiemmin.

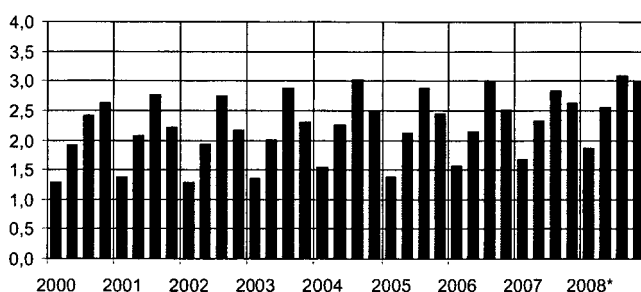
Maa- ja vesirakennusinvestointien osuus BKT:stä vuoden 2008 viimeisellä neljänneksellä 3 prosenttia. Koko vuoden tasolla osuus oli 2,7 prosenttia. Vuositason osuus BKT:stä kasvoi hieman, sillä vuonna 2007 osuus oli 2,4.

Koko rakentamisen investoinneista maa- ja vesirakentamisen investointien osuus oli loka-joulukuussa 18 prosenttia ja koko vuoden tasolla 17,1 prosenttia. Vuositason osuus kasvoi edellisvuodesta yhden prosenttiyksikön.

Maa- ja vesirakennusinvestoinnit, milj. euroa



Maa- ja vesirakennusinvestointien osuus BKT:stä, %



Maa- ja vesirakennusinvestoinnit käyvin hinnoin, milj. euroa

Vuosi	Nelj.	Alkuperäinen sarja	Trendi	Vuosi muutos %	Maa- ja vesirakennusinvestointien osuus BKT:stä, %	Osuus koko rakentamisen investoinneista, %
2003	I	407	663	6,3	1,4	12,8
	II	636	677	4,4	2,0	17,7
	III	922	697	6,7	2,9	20,3
	IV	782	720	8,3	2,3	17,8
2004	I	483	747	18,7	1,6	14,4
	II	749	770	17,8	2,3	18,9
	III	1 008	784	9,3	3,0	20,6
	IV	892	789	14,1	2,5	19,2
2005	I	443	778	-7,9	1,4	12,7
	II	717	774	-3,6	2,1	16,7
	III	989	777	-1,0	2,9	18,5
	IV	889	787	0,6	2,4	16,6
2006	I	530	803	19,6	1,6	12,8
	II	773	826	7,8	2,1	16,4
	III	1 075	851	8,7	3,0	19,0
	IV	980	876	10,2	2,5	17,2
2007*	I	624	900	17,7	1,7	13,4
	II	909	924	17,6	2,3	16,4
	III	1 120	952	4,2	2,9	17,1
	IV	1 107	984	13,0	2,6	16,5
2008*	I	726	1 021	16,3	1,9	13,5
	II	1 063	1 060	16,9	2,6	17,5
	III	1 273	1 099	13,7	3,1	18,9
	IV	1 259	1 137	13,7	3,0	19,0

Tiedot ovat kansantalouden tilinpidosta, joka perustuu Euroopan tilinpitojärjestelmään. Perusvuosi on 2000.

Lähde: Tilastokeskus, Kansantalouden tilinpito

Tiedustelut: Pasi Koikkalainen (09) 17 341

Maa- ja vesirakennustoiminnan jalostusarvo 1,9 mrd vuonna 2007

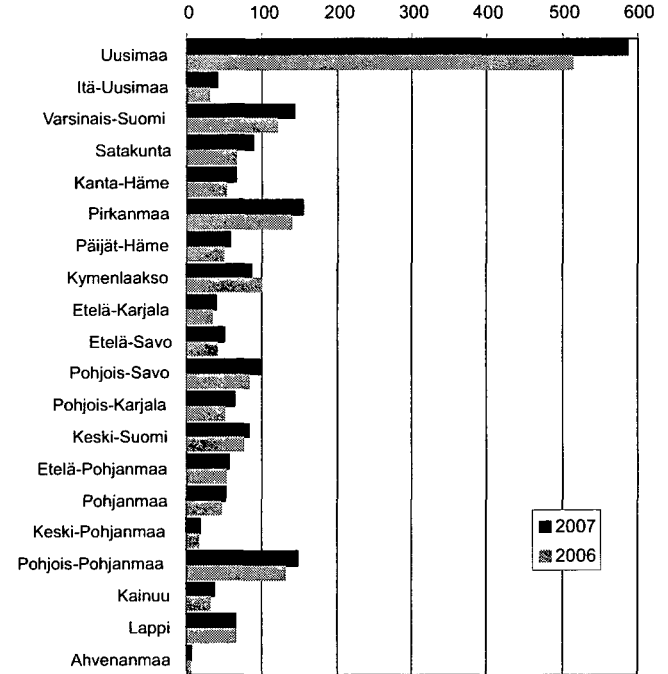
Maa- ja vesirakennustoiminnan jalostusarvo oli 1,9 mrd vuonna 2007. Kasvua vuodesta 2006 oli 14 prosenttia. Jalostusarvo kasvoi kaikissa muissa maakunnissa paitsi Kymenlaaksossa. Eniten kasvua kertyi Itä-Uudellamaalla ja Satakunnassa, molemmissa 34 prosenttia vuotta aiemmasta.

Käyttöomaisuuden nettoinvestoinnit vuonna 2008 olivat maa- ja vesirakentamisessa 286 miljoonaa euroa, mikä on 20 prosenttia edellisvuotista enemmän. Lisäystä oli muissa maakunnissa paitsi Lapissa, jossa vähennystä oli 15 prosenttia vuoteen 2007 verrattuna.

Henkilökunnan määrä vuonna 2008 oli maa- ja vesirakennusyrityksissä 32 341 henkeä. Kasvua vuodesta 2007 oli 6 prosenttia. Eniten henkilökunnan määrä kasvoi Satakunnassa, Kainuussa ja Pirkanmaalla. Henkilökunta väheni Lapissa ja Etelä-Pohjanmaalla.

Maa- ja vesirakennusyritysten toimipaikkojen määrä kasvoi 4 prosenttia vuonna 2008. Toimipaikkojen määrä oli 8 013.

Maa- ja vesirakennustoiminta alueittain 2006–2007, jalostusarvo milj. euroa



Maa- ja vesirakennustoiminta alueittain 2007

Toimipaikat	Henkilökunta		Jalostusarvo		Käyttöomaisuuden nettoinvestoinnit			
	lkm	Muutos ed. vuodesta %	yhteensä henkeä	Muutos ed. vuodesta %	milj.euroa	Muutos ed. vuodesta %		
Koko maa	8 013	4	32 341	6	1 947	14	286	20
Manner-Suomi	7 952	4	32 222	6	1 940	14	284	21
Uusimaa	1 292	6	9 021	7	586	14	57	20
Itä-Uusimaa	225	7	680	12	41	34	11	49
Varsinais-Suomi	724	5	2 286	4	143	20	22	13
Satakunta	439	3	1 375	26	89	34	15	19
Kanta-Häme	293	9	984	7	66	25	10	20
Pirkanmaa	712	5	2 818	13	154	11	28	26
Päijät-Häme	267	2	928	8	59	23	9	31
Kymenlaakso	289	7	1 512	7	86	-13	11	32
Etelä-Karjala	211	-4	740	5	40	22	6	70
Etelä-Savo	321	2	870	6	51	22	7	21
Pohjois-Savo	431	-1	1 686	2	97	19	16	20
Pohjois-Karjala	304	0	1 152	7	63	26	10	0
Keski-Suomi	430	4	1 392	0	82	8	11	5
Etelä-Pohjanmaa	472	2	1 027	-7	56	8	10	20
Pohjanmaa	282	6	897	2	53	11	11	262
Keski-Pohjanmaa	111	9	367	4	19	10	4	96
Pohjois-Pohjanmaa	620	3	2 623	2	149	13	26	5
Kainuu	159	9	667	17	38	19	6	11
Lappi	370	-2	1 198	-1	66	1	14	-15
Ahvenanmaa	61	-2	119	3	7	35	2	9

Jalostusarvo on käyttökate + henkilöstökulut – käyttöomaisuuden luovutusvoitot

Lähde: Tilastokeskus, Teollisuuden alue- ja toimialatilasto

Tiedustelut: Ville Tolkki (09) 17 341

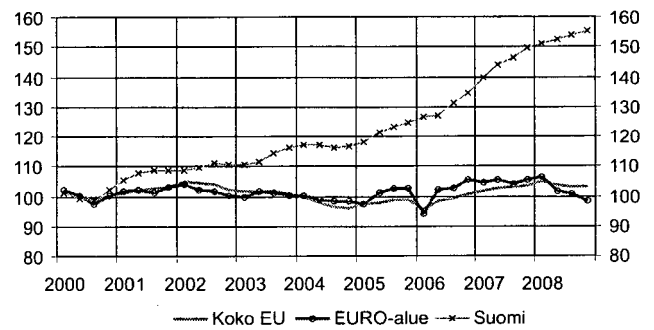
Maa- ja vesirakentamisen volyymi supistui EUn alueella loka-joulukuussa

Maa- ja vesirakentamisen volyymi supistui EUn alueella loka-joulukuussa 0,5 prosenttia. Volyymi kasvoi hyvin koko vuoden 2007 ja vielä 2008 ensimmäisellä neljänneksellä, mutta toisella neljänneksellä kasvu putosi lähelle nolaa ja nyt viimeisellä neljänneksellä volyymi alkoi supistua. Koko vuoden volyymi oli prosentin edellisvuotista suurempi.

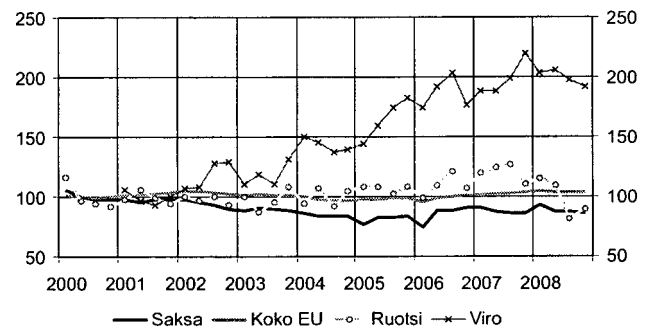
EURO-alueen volyymin supistuminen oli nopeampaa, loka-joulukuussa -6,7 prosenttia. Koko vuoden 2008 volyymi oli 3 prosenttia pienempi kuin vuotta aiemmin.

Tarkastelluista maista maa- ja vesirakentamisen volyymi kasvoi vuonna 2008 Saksassa (1 %) ja Suomessa (6 %). Virossa volyymi pysyi edellisvuoden tasolla, muissa maissa se supistui. Eniten volyymi supistui Ruotsissa, 18 prosenttia. Kaikissa tarkastelluissa maissa maa- ja vesirakentamisen volyymin supistuminen nopeutui vuoden 2008 loppua kohden.

Maa- ja vesirakentamisen volyymi-indeksi 2000=100



Maa- ja vesirakentamisen volyymi-indeksi 2000=100



Maa- ja vesirakentamisen volyymi-indeksi 2000=100

Vuosi	Nelj.	Kausitasoitettut sarjat							
		Koko EU	EURO-alue	Saksa	Espanja	Ranska	Ruotsi	Viro	Suomi
2000	I	101,3	102,3	105,9	97,7	98,6	115,9		101,0
	II	100,3	100,2	99,7	98,5	100,7	96,1		99,1
	III	98,6	97,6	97,5	99,8	100,0	93,8		98,7
	IV	100,3	100,2	98,2	103,7	101,5	91,8		102,2
2001	I	101,0	101,8	97,3	108,4	101,6	98,2	105,7	105,5
	II	102,2	101,9	95,8	109,4	99,7	105,6	96,4	107,6
	III	102,4	101,0	97,8	108,7	99,3	98,5	93,2	108,8
	IV	103,2	103,2	97,5	114,5	98,9	93,9	99,6	108,9
2002	I	105,0	103,9	97,8	112,5	96,7	99,5	107,5	108,9
	II	104,3	102,3	94,8	113,7	96,6	96,9	108,5	109,6
	III	103,9	101,6	93,5	116,9	95,7	100,1	128,0	110,9
	IV	102,2	100,1	89,8	112,2	94,4	92,6	129,1	110,5
2003	I	101,5	99,9	88,8	113,3	94,5	100,3	110,5	110,6
	II	101,8	101,5	91,2	117,6	94,5	87,6	119,2	111,6
	III	101,6	101,2	89,4	119,8	96,1	94,8	110,7	114,4
	IV	100,9	100,4	88,4	117,9	96,1	107,7	131,2	116,5
2004	I	99,7	100,0	86,2	121,1	96,8	94,0	150,3	117,2
	II	97,9	98,7	83,9	115,3	96,5	106,6	145,4	117,4
	III	96,7	98,3	83,7	119,2	94,8	92,3	136,6	116,2
	IV	96,0	98,2	84,2	117,3	95,5	104,1	139,3	116,8
2005	I	97,3	97,4	77,0	135,3	96,2	107,6	144,2	117,9
	II	97,8	101,2	82,9	133,6	97,5	107,9	159,5	121,3
	III	99,0	102,8	83,1	133,4	99,9	102,6	174,7	123,4
	IV	99,0	102,4	83,4	131,3	98,9	107,8	183,0	124,9
2006	I	95,6	94,4	74,7	107,6	99,7	98,4	174,8	126,7
	II	98,4	101,9	88,5	111,8	104,0	109,1	191,6	127,0
	III	99,4	102,5	88,8	114,7	104,7	121,4	203,4	131,3
	IV	100,9	105,6	90,7	109,4	108,9	107,5	176,6	134,6
2007	I	101,6	104,4	91,2	110,5	109,0	120,1	188,6	140,0
	II	102,6	105,2	87,0	117,9	109,9	124,8	188,8	144,0
	III	102,8	104,1	86,6	106,2	110,7	126,9	198,7	146,5
	IV	103,6	105,3	86,5	107,8	112,4	110,8	219,6	149,6
2008	I	105,1	106,1	93,6	105,5	112,7	115,7	202,9	150,8
	II	103,3	101,8	87,2	91,7	109,2	109,6	205,3	152,6
	III	103,0	100,5	86,7	87,7	107,0	81,5	197,9	153,7
	IV	103,1	98,2	86,0	87,0	103,3	89,3	192,4	155,3

Lähde: Eurostat

Maa- ja vesirakentamisen verkkopalvelu

Maa- ja vesirakentamisen verkkopalvelu muuttui kulu-
van vuoden alusta maksulliseksi. Palvelu sisältyy pape-
rijulkaisun hintaan. Vuosikerran hinta on 90 euroa, kes-
totilauksena 82 euroa.

Paperijulkaisun tilaajille on postitettu tunnukset
verkkopalveluun kirjeessä tammikuussa. Verkkopalvelu
löytyy osoitteesta: www.tilastokeskus.fi/tup/rakas

Maa- ja vesirakentamisen verkkopalvelu on osa Ra-
kentamisen ja asumisen verkkopalvelua. Muut osat ovat
Talonrakentamisen suhdanteiden verkkopalvelu ja Ra-
kentamisen ja asumisen vuosikirjaan perustuva verkko-
palvelu.

Verkkopalvelun tunnukset ovat tilaajakohtaisia.
Mikäli tunnukset halutaan saattaa tilaajayrityksen hen-
kilöstön sisäiseen käyttöön, tulee tilaajan siirtyä Raken-

tamisen ja asumisen verkkopalvelun asiakkaaksi ja täl-
löin sovelletaan hinnoittelua:

Henkilöstön määrä	Hinta €
1–49	200
50–249	400
250 tai yli	550

Taulukossa esitettyihin hintoihin lisätään arvonlisävero
22 %. Oppilaitosten osalta henkilökunnan määräksi laske-
taan puolet oppilaista tai opiskelijoista. Yleisille ja tieteel-
lisille kirjastoille verkkopalvelulisenssi myydään alimman
hinnan mukaisesti yhtä kirjastoa kohti.

Port Payé
Finlande
126676
Itella Oyj

ECONOMY

Rakentaminen 2009
Byggandet
Construction

Myynti:

Tilastokeskus,
markkinointipalvelut
PL 4C
00022 TILASTOKESKUS
Puh. (09) 1734 2011
Faksi (09) 1734 2500
myynti@tilastokeskus.fi
www.tilastokeskus.fi

Käyntiosoite:

Työpajankatu 13
00580 Helsinki

ISSN 1795-4541 (pdf)
ISSN 1456-8152 (print)

Tuotenumero 3192 (pdf)
Tuotenumero 3191 (print)