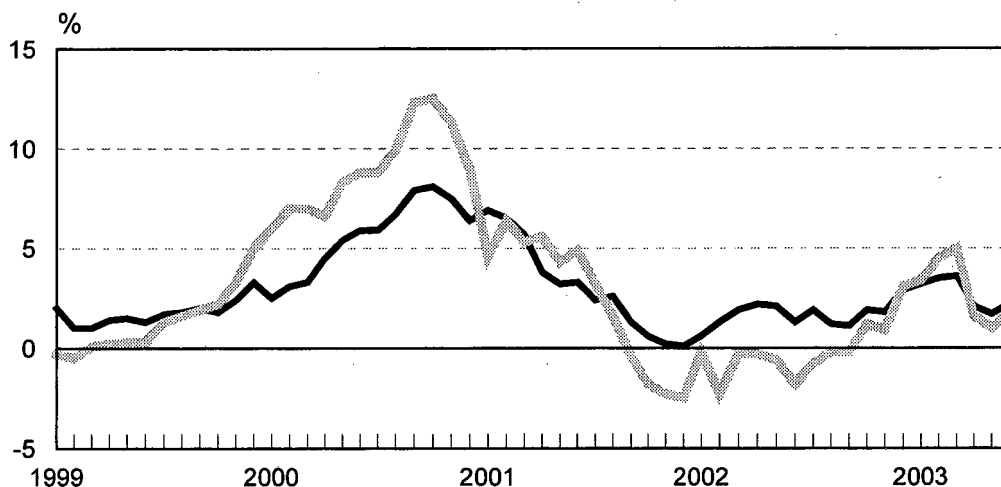


## Maarakennusalan ja metsäalan konekustannusindeksit Kostnadsindex för anläggningsmaskiner och skogsmaskiner

2003, 2. neljännes – 2 kvartalet

		Kokonaisindeksi Totalindex 1995=100	Vuosi- muutos Är- s- f- ör- änd- ring %
<b>Maarakennusalan konekustannusindeksi</b> Kostnadsindex för anläggningsmaskiner	Huhtikuu - April	118,4	1,6
	Toukokuu - Maj	117,6	1,0
	Kesäkuu - Juni	117,8	1,7
		Kokonaisindeksi Totalindex 1995=100	Vuosi- muutos Är- s- f- ör- änd- ring %
<b>Metsäalan konekustannusindeksi</b> Kostnadsindex för skogsmaskiner	Huhtikuu - April	120,6	2,1
	Toukokuu - Maj	120,2	1,7
	Kesäkuu - Juni	120,3	2,2

**Maarakennusalan ja metsäalan konekustannusindeksien vuosimuutokset**  
Kostnadsindex för anläggningsmaskiner och skogsmaskiner, årsförändringar



**Maarakennusalan konekustannusindeksi – Kostnadsindex för anläggningsmaskiner**  
**Indeksit ja vuosimuutos maarakennuskonetyypin mukaan – Index och årsförändring enligt anläggningsmaskintyp**  
*Ilman arvonlisäveroa – Exkl. mervärdesskatt*

**1995 = 100**

Vuosi ja kuukausi	Maarakennuskoneet	Kunnossapitokoneet	Kokonaisindeksi		Ajoneuvonosturit			
År och månad	Anläggningsmaskiner	Underhållsmaskiner	Totalindex		Mobilkrantar			
	vuosimuutos årsförändring	vuosimuutos årsförändring	vuosimuutos årsförändring		vuosimuutos årsförändring			
	(70)	%	(30)	%	(100)	%	%	
1995	100,0		100,0		100,0		100,0	
1996	100,9	0,9	101,5	1,5	101,1	1,1	100,1	0,1
1997	102,2	1,3	103,2	1,7	102,5	1,4	101,3	1,2
1998	102,4	0,2	104,4	1,2	103,0	0,5	102,2	0,9
1999	103,5	1,1	106,3	1,7	104,3	1,3	102,7	0,5
2000	113,4	9,6	114,3	7,5	113,7	9,0	111,3	8,4
2001	115,9	2,2	117,3	2,7	116,3	2,3	113,4	1,8
2002	115,3	-0,5	118,3	0,8	116,2	-0,1	112,9	-0,4
2001 I	114,5	4,9	115,2	4,0	114,7	4,6	112,4	4,2
II	117,2	6,7	117,8	5,9	117,4	6,4	114,3	5,5
III	116,4	5,4	117,6	5,2	116,7	5,3	113,7	4,4
IV	116,5	5,8	117,8	5,1	116,9	5,6	113,9	4,9
V	116,8	4,4	118,0	4,3	117,2	4,3	114,2	3,8
VI	117,6	5,0	118,5	4,6	117,9	4,9	114,7	4,2
VII	116,5	3,1	117,9	3,3	116,9	3,2	113,9	2,6
VIII	116,1	1,4	117,5	2,1	116,5	1,6	113,5	1,1
IX	117,1	-0,8	118,0	0,4	117,4	-0,4	114,4	-0,5
X	115,3	-2,3	117,5	-0,5	115,9	-1,8	112,8	-1,9
XI	114,3	-2,9	116,6	-0,9	115,0	-2,3	112,0	-2,5
XII	112,6	-3,2	115,6	-0,7	113,5	-2,5	110,6	-2,9
2002 I	113,5	-0,9	116,6	1,2	114,4	-0,2	111,4	-0,9
II	113,6	-3,1	117,0	-0,6	114,6	-2,3	111,6	-2,4
III	115,6	-0,7	118,3	0,6	116,4	-0,3	113,1	-0,5
IV	115,6	-0,7	118,4	0,9	116,5	-0,3	113,2	-0,7
V	115,7	-1,0	118,4	0,4	116,5	-0,6	113,2	-0,8
VI	114,8	-2,4	118,0	-0,4	115,8	-1,8	112,6	-1,9
VII	115,1	-1,3	118,0	0,1	116,0	-0,8	112,8	-0,9
VIII	115,4	-0,6	118,4	0,8	116,3	-0,2	113,0	-0,4
IX	116,3	-0,7	119,0	0,8	117,1	-0,2	113,7	-0,6
X	116,5	1,1	119,4	1,7	117,4	1,2	113,8	0,9
XI	115,0	0,6	118,5	1,6	116,1	0,9	112,8	0,7
XII	116,1	3,2	119,1	3,0	117,0	3,1	113,6	2,7
2003 I	117,2	3,2	120,8	3,6	118,3	3,4	114,6	2,9
II	118,9	4,7	121,9	4,1	119,8	4,5	115,9	3,9
III	121,3	4,9	124,4	5,1	122,2	5,0	117,7	4,1
IV	117,1	1,3	121,3	2,4	118,4	1,6	114,7	1,3
V	116,3	0,6	120,6	1,9	117,6	1,0	114,1	0,7
VI	116,4	1,5	120,8	2,3	117,8	1,7	114,3	1,5

**Maarakennusalan konekustannusindeksi – Kostnadsindex för anläggningsmaskiner**  
**Indeksit kustannustekijöittäin, kokonaisindeksi – Index enligt kostnadsfaktorer, totalindex**  
*Ilman arvonlisäveroa – Exkl. mervärdesskatt*

**1995 = 100**

Vuosi ja kuukausi	Palkat	Välilliset palkat	Matka ja päivärahat	Korjaus ja huolto	Poltto- aineet	Vakuu- tukset	Siirrot	Pääoman poisto	Rahoitus- kulut	Hallinto	Kokonais- indeksi	
År och månad	Löner	Indirekta löner	Res- och dags- penning	Reparation och service	Bränsle	Försäk- ringar	Trans- porter	Kapital avskriv- ning	Finans.- kostn.	Förvalt- ning	Total- index	
	(22,22)	(14,75)	(1,82)	(10,11)	(7,96)	(2,12)	(0,42)	(22,66)	(10,48)	(7,47)	(100,00)	
1995	100,0	100,0	100,0	100,0	100,0	100,0	100,0	100,0	100,0	100,0	100,0	
1996	104,1	99,2	98,6	102,0	113,1	102,3	104,1	102,9	84,3	99,4	101,1	
1997	105,3	101,5	97,7	103,4	123,2	105,1	106,1	104,1	79,1	101,0	102,5	
1998	108,3	104,0	99,3	106,4	108,4	110,1	114,2	105,8	76,3	102,5	103,0	
1999	110,3	105,5	101,9	109,1	121,6	115,1	109,0	107,9	63,1	103,8	104,3	
2000	115,3	110,5	116,4	114,4	178,2	121,7	116,8	110,0	75,6	106,9	113,7	
2001	120,0	113,6	120,0	120,5	165,3	126,0	123,3	112,1	82,6	109,1	116,3	
2002	123,2	116,5	124,5	126,9	151,7	130,4	124,7	113,6	67,9	111,2	116,2	
2001	I	115,7	109,5	116,4	117,9	165,8	124,7	122,7	111,7	87,9	106,1	114,7
	II	120,3	113,9	120,3	118,0	175,5	124,7	122,7	111,7	87,2	109,0	117,4
	III	120,3	113,9	120,3	118,3	166,5	126,3	122,7	112,0	86,8	109,1	116,7
	IV	120,3	113,9	120,3	120,2	166,7	126,3	122,7	112,0	86,0	109,3	116,9
	V	120,3	113,9	120,3	120,4	171,2	126,3	122,7	112,0	85,2	109,4	117,2
	VI	120,3	113,9	120,3	120,4	180,9	126,3	122,7	111,9	84,5	109,3	117,9
	VII	120,3	113,9	120,3	120,4	170,7	126,3	122,7	112,1	83,2	109,3	116,9
	VIII	120,3	113,9	120,3	120,4	167,6	126,3	122,7	112,1	81,5	109,4	116,5
	IX	120,3	113,9	120,3	122,2	175,6	126,3	124,6	112,1	81,4	109,7	117,4
	X	120,6	114,1	120,3	122,4	157,5	126,3	124,6	112,7	79,2	109,7	115,9
	XI	120,6	114,1	120,3	122,4	150,3	126,3	124,6	112,7	75,7	109,7	115,0
	XII	120,6	114,1	120,3	122,5	135,2	126,3	124,6	112,7	72,8	109,7	113,5
2002	I	120,6	114,8	120,3	125,7	140,4	129,9	124,6	113,6	70,5	110,2	114,4
	II	121,0	115,1	124,9	125,9	141,6	129,9	124,6	113,6	69,1	110,4	114,6
	III	123,7	116,7	124,9	126,1	153,1	129,9	124,6	113,6	68,5	111,4	116,4
	IV	123,7	116,7	124,9	126,3	153,7	129,9	124,6	113,7	68,3	111,6	116,5
	V	123,7	116,7	124,9	126,4	154,7	129,9	124,6	113,5	68,1	111,5	116,5
	VI	123,7	116,7	124,9	126,4	144,7	129,9	124,6	113,5	68,6	111,4	115,8
	VII	123,7	116,7	124,9	126,5	147,6	129,9	124,6	113,5	68,3	111,5	116,0
	VIII	123,7	116,7	124,9	126,7	151,2	131,1	124,6	113,7	68,2	111,5	116,3
	IX	123,7	116,7	124,9	126,7	161,6	131,1	124,6	113,7	67,7	111,5	117,1
	X	123,9	116,9	124,9	127,4	164,2	131,1	124,6	113,6	67,0	111,4	117,4
	XI	123,9	116,9	124,9	129,2	147,2	131,1	124,8	113,6	65,9	111,1	116,1
	XII	123,9	116,9	124,9	129,3	160,5	131,1	124,8	113,4	65,0	111,1	117,0
2003	I	123,9	117,9	125,7	130,5	166,6	138,2	124,8	114,9	64,3	112,2	118,3
	II	123,9	117,9	125,7	130,8	188,2	138,2	124,8	114,9	61,9	112,6	119,8
	III	127,8	121,7	125,7	131,1	201,1	138,2	124,8	115,0	60,2	114,0	122,2
	IV	127,8	121,7	125,7	131,4	152,5	138,2	124,8	115,0	59,3	115,1	118,4
	V	127,8	121,7	125,7	132,3	144,6	138,2	129,9	115,0	57,3	115,0	117,6
	VI	127,8	121,7	125,7	132,5	149,4	138,2	129,9	115,0	54,6	115,0	117,8

Maarakennuskoneiden, kunnossapitokoneiden ja ajoneuvonosturien kustannustekijöittäin eritellyt indeksipisteluvut on saatavissa Tilastokeskuksesta.

Index enligt kostnadsfaktorer för anläggningsmaskiner, underhållsmaskiner och mobilkrantar kan erhållas vid Statistikcentralen.

# Maarakennusalan konekustannusindeksi – Kostnadsindex för anläggningsmaskiner

## Indeksit maarakennuskonetyypin mukaan – Index enligt anläggningsmaskintyp

Ilman arvonlisäveroa – Exkl. mervärdesskatt

1990 = 100

Vuosi ja kuukausi	Tela- alustaiset kaivukoneet	Pyörä- alustaiset kaivukoneet	Traktori- kaivurit	Pyörä- kuor- maajat	Traktori- dumpperit	Pusku- traktorit	Kunnossa- pitokoneet	Kokonais- indeksi	Nosturit	
År och månad	Grävmaskin på band	Grävmaskin på hjul	Traktor- grävare	Hjul- lastare	Traktor- dumper	Band- schaktare	Underhålls- maskiner	Total- index	Mobil- kranar	
1989	93,2	92,5	92,2	93,3	95,4	94,1	92,9	<b>93,0</b>	92,5	
1990	100,0	100,0	100,0	100,0	100,0	100,0	100,0	<b>100,0</b>	100,0	
1991	101,4	104,0	101,9	102,8	107,5	101,5	103,2	<b>102,5</b>	103,5	
1992	102,3	106,9	104,7	106,7	113,2	102,2	107,8	<b>105,2</b>	112,1	
1993	111,7	112,5	107,2	108,7	113,5	105,5	110,4	<b>109,9</b>	119,0	
1994	109,5	111,0	107,1	109,1	114,7	108,3	108,9	<b>109,1</b>	117,7	
1995	107,1	110,0	108,5	110,4	117,1	107,7	110,9	<b>109,1</b>	118,4	
1996	107,5	109,5	111,3	111,6	117,8	107,9	111,5	<b>110,2</b>	118,8	
1997	108,0	110,5	112,5	112,4	117,7	108,5	114,1	<b>111,2</b>	119,6	
1998	108,1	110,8	113,7	112,9	118,9	109,2	115,2	<b>111,7</b>	121,1	
1999	108,4	111,3	115,1	115,2	120,5	111,0	116,0	<b>112,9</b>	121,4	
2000	117,8	120,7	124,7	126,4	131,6	121,6	125,5	<b>122,7</b>	132,7	
2001	120,3	123,3	127,4	129,1	134,4	124,3	128,9	<b>125,5</b>	135,1	
2002	119,7	122,6	126,7	128,4	133,7	123,6	129,9	<b>125,4</b>	134,5	
2001	I	118,8	121,8	125,8	127,5	132,8	122,7	126,5	123,7	133,9
	II	121,7	124,7	128,8	130,6	135,9	125,7	129,4	126,6	136,2
	III	120,8	123,8	127,9	129,7	135,0	124,8	129,2	126,0	135,5
	IV	121,0	124,0	128,0	129,8	135,1	124,9	129,4	126,1	135,8
	V	121,3	124,3	128,4	130,2	135,5	125,3	129,6	126,4	136,0
	VI	122,1	125,1	129,2	131,0	136,4	126,0	130,2	127,2	136,7
	VII	121,0	124,0	128,1	129,9	135,2	125,0	129,5	126,2	135,7
	VIII	120,6	123,5	127,6	129,4	134,7	124,5	129,1	125,7	135,3
	IX	121,6	124,6	128,7	130,5	135,8	125,5	129,7	126,7	136,3
	X	119,7	122,6	126,7	128,4	133,7	123,6	129,1	125,1	134,5
	XI	118,7	121,6	125,6	127,4	132,6	122,5	128,1	124,1	133,5
	XII	116,9	119,8	123,7	125,4	130,6	120,7	127,0	122,5	131,8
2002	I	117,8	120,7	124,7	126,5	131,6	121,7	128,1	123,5	132,8
	II	117,9	120,9	124,9	126,6	131,8	121,8	128,6	123,7	133,0
	III	120,0	123,0	127,0	128,8	134,1	123,9	130,0	125,6	134,8
	IV	120,1	123,0	127,1	128,9	134,1	124,0	130,1	125,7	134,9
	V	120,1	123,1	127,1	128,9	134,2	124,0	130,1	125,7	135,0
	VI	119,2	122,1	126,2	127,9	133,1	123,1	129,7	124,9	134,1
	VII	119,5	122,4	126,5	128,2	133,5	123,4	129,7	125,1	134,4
	VIII	119,8	122,8	126,9	128,6	133,9	123,8	130,1	125,5	134,7
	IX	120,7	123,7	127,8	129,6	134,9	124,7	130,7	126,4	135,4
	X	120,9	123,9	128,0	129,8	135,1	124,9	131,2	126,7	135,6
	XI	119,4	122,4	126,4	128,2	133,4	123,3	130,2	125,2	134,4
	XII	120,5	123,5	127,6	129,4	134,7	124,5	130,8	126,2	135,4
2003	I	121,6	124,7	128,8	130,6	135,9	125,6	132,7	127,6	136,6
	II	123,4	126,5	130,7	132,5	137,9	127,5	133,9	129,3	138,2
	III	125,9	129,0	133,3	135,1	140,7	130,0	136,6	131,9	140,3
	IV	121,6	124,6	128,7	130,5	135,8	125,6	133,3	127,7	136,7
	V	120,8	123,8	127,9	129,6	134,9	124,7	132,5	126,9	135,9
	VI	120,9	123,9	128,0	129,8	135,1	124,9	132,7	127,1	136,2

## Metsäalan konekustannusindeksi – Kostnadsindex för skogsmaskiner

Indeksit metsäkonetyypin mukaan ja vuosimuutos - Index enligt skogsmaskintyp och årsförändring

Ilman arvonnäveroa – Exkl. mervärdesskatt

1995 = 100

1990=100

Vuosi ja kuukausi	Metsätraktorit		Hakkuukoneet		Kokonaisindeksi		Metsä- traktorit	Hakkuu- koneet	Kokonais- indeksi
	Skogstraktorer		Avverknings- maskiner		Totalindex				
	År och månad	vuosimuutos årsförändring	vuosimuutos årsförändring	vuosimuutos årsförändring	vuosimuutos årsförändring	Skogs- traktorer			
	(43)	%	(57)	%	(100)	%			
1990							100,0	100,0	100,0
1991							102,7	102,4	102,5
1992							104,5	103,7	104,1
1993							109,0	109,3	109,1
1994							113,8	117,0	115,4
1995		100,0		100,0		100,0	119,2	124,0	121,6
1996		101,8	1,8	101,3	1,3	101,5	120,3	124,8	122,6
1997		103,0	1,2	101,7	0,4	102,3	120,0	124,1	122,1
1998		104,9	1,8	104,6	2,9	104,8	123,4	128,1	125,7
1999		106,7	1,7	106,5	1,8	106,6	125,6	130,7	128,1
2000		113,3	6,2	112,1	5,2	112,6	133,3	137,4	135,3
2001		116,9	3,2	115,3	2,9	116,0	137,6	141,3	139,3
2002		118,5	1,4	117,5	1,9	117,9	139,5	144,1	141,7
2001	I	116,6	7,3	115,1	6,5	115,7	137,2	141,1	139,0
	II	117,2	6,9	115,5	6,2	116,2	137,9	141,6	139,6
	III	116,7	5,9	115,1	5,5	115,8	137,3	141,2	139,1
	IV	116,6	4,1	115,0	3,6	115,7	137,2	141,0	138,9
	V	116,8	3,4	115,1	3,1	115,8	137,4	141,1	139,1
	VI	117,2	3,7	115,4	3,0	116,2	138,0	141,5	139,6
	VII	116,6	2,7	115,0	2,3	115,7	137,3	141,0	139,0
	VIII	117,7	2,8	115,9	2,4	116,7	138,5	142,1	140,2
	IX	118,1	1,4	116,2	1,3	117,0	139,0	142,4	140,6
	X	117,1	0,5	115,5	0,6	116,2	137,9	141,6	139,6
	XI	116,6	0,2	115,1	0,3	115,7	137,3	141,1	139,1
	XII	115,7	0,0	114,4	0,1	115,0	136,2	140,3	138,1
2002	I	116,9	0,3	116,1	0,8	116,4	137,6	142,3	139,9
	II	118,3	1,0	117,2	1,5	117,7	139,3	143,7	141,4
	III	118,8	1,8	117,5	2,1	118,1	139,8	144,1	141,8
	IV	118,9	2,0	117,6	2,3	118,1	139,9	144,2	141,9
	V	119,0	1,9	117,6	2,2	118,2	140,0	144,2	142,0
	VI	118,4	1,0	117,2	1,6	117,7	139,3	143,8	141,5
	VII	118,5	1,6	117,5	2,2	117,9	139,4	144,1	141,7
	VIII	118,6	0,8	117,6	1,5	118,0	139,6	144,2	141,8
	IX	118,9	0,6	117,9	1,5	118,3	139,9	144,6	142,2
	X	119,0	1,6	117,9	2,1	118,4	140,0	144,6	142,2
	XI	118,2	1,4	117,6	2,2	117,8	139,1	144,2	141,6
	XII	118,8	2,7	118,0	3,1	118,3	139,8	144,7	142,2
2003	I	120,6	3,2	119,7	3,2	120,1	142,0	146,8	144,3
	II	122,8	3,8	121,1	3,3	121,9	144,6	148,5	146,4
	III	123,4	3,9	121,5	3,4	122,3	145,3	149,0	147,0
	IV	121,2	2,0	120,1	2,2	120,6	142,7	147,3	144,9
	V	120,7	1,5	119,8	1,8	120,2	142,1	146,9	144,4
	VI	120,9	2,1	119,9	2,3	120,3	142,3	147,0	144,6

**Metsäalan konekustannusindeksi – Kostnadsindex för skogsmaskiner**  
**Indeksit kustannustekijöittäin, kokonaisindeksi – Index enligt kostnadsfaktorer, totalindex**  
*Ilman arvonlisäveroa – Exkl. mervärdesskatt*

1995=100

Vuosi ja kuukausi	Palkat	Välilliset palkat	Matka- ja majoitus	Poltto- ja voitelu-aineet	Korjaus ja huolto	Teräketjut ja saha-laipat	Kuljetus	Pääoman poisto	Korot	Vakuutukset	Hallinto	Kokonaisindeksi
År och månad	Löner	Indirekta löner	Resa och inkvart.	Bränsle och smörjm.	Repar. och service	Sågkedja och svärd	Transport	Kapitalavskrivning	Räntor	Försäkringar	Förvaltning	Totalindex
	(19,0)	(12,3)	(7,3)	(7,0)	(12,0)	(1,5)	(2,2)	(27,5)	(5,9)	(1,5)	(3,8)	(100,0)
1995	100,0	100,0	100,0	100,0	100,0	100,0	100,0	100,0	100,0	100,0	100,0	100,0
1996	104,7	102,3	105,4	107,5	101,2	92,4	103,3	100,8	82,7	100,0	103,1	101,5
1997	106,5	104,1	107,9	113,7	101,8	88,0	103,3	98,8	75,8	130,7	104,6	102,3
1998	110,4	107,2	112,2	108,9	105,4	99,9	106,9	101,6	74,0	124,5	107,5	104,8
1999	114,3	108,3	113,7	117,0	106,4	100,9	107,7	104,4	61,6	128,2	108,5	106,6
2000	118,3	112,4	118,7	153,4	108,1	104,2	121,7	105,6	72,9	133,2	112,6	112,6
2001	125,3	118,3	119,2	152,4	111,7	109,7	126,6	106,0	78,6	141,2	117,2	116,0
2002	131,3	124,3	127,6	148,0	111,4	110,3	126,7	107,6	64,7	147,1	119,4	117,9
2001 I	123,7	116,8	119,2	152,4	111,6	109,4	125,6	106,3	84,1	141,2	114,7	115,7
II	123,7	116,8	119,2	158,0	111,6	109,4	126,7	106,3	83,4	141,2	117,1	116,2
III	123,7	116,8	119,2	152,8	111,6	109,4	126,7	106,3	82,9	141,2	117,1	115,8
IV	123,7	116,8	119,2	152,8	111,6	109,4	126,7	105,9	81,9	141,2	117,3	115,7
V	123,7	116,8	119,2	155,4	111,6	109,8	126,7	105,9	81,1	141,2	117,4	115,8
VI	123,7	116,8	119,2	160,9	111,9	109,8	126,7	105,9	80,4	141,2	117,4	116,2
VII	123,7	116,8	119,2	155,0	111,9	109,8	126,7	105,9	79,1	141,2	117,4	115,7
VIII	127,6	120,5	119,2	153,5	111,9	109,8	126,7	105,9	77,4	141,2	117,5	116,7
IX	127,6	120,5	119,2	158,3	111,9	109,8	126,7	105,9	77,3	141,2	117,6	117,0
X	127,6	120,5	119,2	148,8	111,9	109,8	126,7	105,9	74,9	141,2	117,6	116,2
XI	127,6	120,5	119,2	145,1	111,9	109,8	126,7	105,9	71,7	141,2	117,6	115,7
XII	127,6	120,5	119,2	136,2	111,9	109,8	126,7	105,9	68,8	141,2	117,6	115,0
2002 I	127,6	121,7	127,6	139,3	112,6	110,0	126,7	107,4	67,0	147,1	117,9	116,4
II	131,7	125,6	127,6	140,0	112,6	110,0	126,7	107,4	65,8	147,1	118,2	117,7
III	131,7	124,4	127,6	147,7	112,6	110,0	126,7	107,4	65,2	147,1	118,5	118,1
IV	131,7	124,4	127,6	148,2	112,6	110,5	126,7	107,4	65,0	147,1	119,9	118,1
V	131,7	124,4	127,6	150,0	112,1	110,5	126,7	107,4	64,9	147,1	119,9	118,2
VI	131,7	124,4	127,6	144,3	111,6	110,5	126,7	107,4	64,9	147,1	119,8	117,7
VII	131,7	124,4	127,6	146,1	111,6	110,5	126,7	107,6	65,0	147,1	119,9	117,9
VIII	131,7	124,4	127,6	148,0	111,6	110,5	126,7	107,6	64,9	147,1	119,8	118,0
IX	131,7	124,4	127,6	154,0	109,6	110,5	126,7	108,0	64,6	147,1	119,9	118,3
X	131,7	124,4	127,6	155,3	109,6	110,5	126,7	108,0	63,9	147,1	119,8	118,4
XI	131,7	124,4	127,6	147,7	110,1	110,5	126,7	108,0	62,9	147,1	119,6	117,8
XII	131,7	124,4	127,6	155,2	110,1	110,5	126,7	108,0	62,2	147,1	119,6	118,3
2003 I	131,7	124,4	131,0	158,5	116,3	107,9	126,7	109,6	61,5	160,2	120,6	120,1
II	136,1	128,7	131,0	170,8	113,1	107,9	126,7	109,6	59,3	160,2	120,9	121,9
III	136,1	128,7	131,0	178,6	113,1	107,9	126,7	109,6	57,6	160,2	121,9	122,3
IV	136,1	128,7	131,0	153,9	113,2	106,3	126,7	109,6	56,9	160,2	123,0	120,6
V	136,1	128,7	131,0	149,7	113,2	106,3	126,7	109,6	54,9	160,2	122,9	120,2
VI	136,1	128,7	131,0	152,6	113,9	107,7	126,7	109,6	52,0	160,2	122,8	120,3

Metsätraktoreiden ja hakkuukoneiden kustannustekijöittäin eritellyt indeksipisteluvut on saatavissa Tilastokeskuksesta.  
 Index enligt kostnadsfaktorer för skogsmaskiner och avverkningsmaskiner kan erhållas vid Statistikcentralen.

**Eräiden indeksien kehitys 1995–2002 – Utvecklingen av några index 1995–2002**

Vuosi ja kuukausi	MARKKI 1995=100	MEKKI 1995=100	RKI 1995=100	MAKU 1995=100	MAKU		KKI 1995=100	
					1995=100 Ostetut konepalvelut	1995=100 Ostetut kuljetuspalvelut		
1995	100,0	100,0	100,0	100,0	100,0	100,0	100,0	
1996	101,1	101,5	98,9	100,3	99,2	100,7	101,7	
1997	102,5	102,3	101,3	102,4	100,6	104,0	103,3	
1998	103,0	104,8	103,6	103,8	106,0	107,0	105,2	
1999	104,3	106,6	105,1	106,3	110,1	109,9	107,5	
2000	113,7	112,6	108,2	114,7	114,8	115,9	115,4	
2001	116,3	116,0	111,4	117,6	118,2	125,5	118,2	
2002	116,2	117,9	112,2	119,9	125,3	132,0	119,6	
2001	I	114,7	115,7	109,8	117,6	116,1	125,0	116,4
	II	117,4	116,2	110,7	117,2	115,8	122,6	118,4
	III	116,7	115,8	110,8	117,5	116,1	123,9	118,3
	IV	116,9	115,7	111,7	117,5	117,5	124,9	118,6
	V	117,2	115,8	111,8	117,7	119,1	125,2	118,8
	VI	117,9	116,2	112,1	118,4	119,4	125,6	119,2
	VII	116,9	115,7	112,2	118,2	119,4	126,9	118,9
	VIII	116,5	116,7	112,2	117,9	119,0	127,1	118,1
	IX	117,4	117,0	111,6	118,5	119,0	126,7	117,9
	X	115,9	116,2	111,3	117,8	119,1	126,6	119,0
	XI	115,0	115,7	111,1	117,1	119,1	126,6	117,5
	XII	113,5	115,0	111,0	116,5	118,9	125,5	117,7
2002	I	114,4	116,4	111,1	118,2	122,8	129,3	117,7
	II	114,6	117,7	111,2	118,5	122,9	129,1	118,9
	III	116,4	118,1	111,6	119,0	122,9	129,1	119,3
	IV	116,5	118,1	112,2	119,2	123,1	132,2	119,6
	V	116,5	118,2	112,4	120,0	126,2	132,2	119,3
	VI	115,8	117,7	112,5	119,7	126,2	133,1	119,2
	VII	116,0	117,9	112,6	119,7	126,2	133,1	118,9
	VIII	116,3	118,0	112,7	119,8	126,6	133,1	119,5
	IX	117,1	118,3	112,6	121,0	126,6	133,5	120,0
	X	117,4	118,4	112,7	121,5	126,7	133,3	121,1
	XI	116,1	117,8	112,7	120,8	126,7	133,3	120,3
	XII	117,0	118,3	112,6	121,2	127,4	132,2	120,8
2003	I	118,3	120,1	113,2	122,6	127,5	133,7	121,5
	II	119,8	121,9	113,4	123,9	127,3	133,8	122,3
	III	122,2	122,3	114,2	124,3	127,3	133,8	125,4
	IV	118,4	120,6	114,4	121,3	127,4	134,6	122,1
	V	117,6	120,2	114,5	120,7	127,4	134,6	120,9
	VI	117,8	120,3	114,6				120,9

MARKKI = Maarakennusalan konekustannusindeksi - Kostnadsindex för anläggningsmaskiner

MEKKI = Metsäalan konekustannusindeksi - Kostnadsindex för skogsmaskiner

RKI = Rakennuskustannusindeksi - Byggnadskostnadsindex

MAKU = Maarakennuskustannusindeksi - Jordbyggnadskostnadsindex

Ostetut konepalvelut - Köpta maskintjänster

Ostetut kuljetuspalvelut - Köpta transporttjänster

KKI = Kuorma-autoliikenteen kustannusindeksi - Kostnadsindex för lastbilstrafik

Postitus  
**2 lk** kirje

PMM  
Sopimus  
00022/1

SVT Suomen virallinen tilasto  
Finlands officiella statistik  
Official Statistics of Finland

Maarakennusalan ja metsäalan konekustannusindeksit 2003:2  
Kostnadsindex för anläggningsmaskiner och skogsmaskiner  
Cost Indices for Earth Movers and Forest Machinery

Lisätietoja – Förfrågningar – Inquiries

Pirkko Hemmilä (09) 1734 3470  
Tuula Turunen (09) 1734 3369  
E-mail: [kui.tilastokeskus@tilastokeskus.fi](mailto:kui.tilastokeskus@tilastokeskus.fi)

Vastaava tilastojohtaja – Ansvarig statistikdirektör –  
Director in Charge  
Kari Molnar

## Tiedotus asiakkaille

Maarakennuskustannusindeksi ja Maarakennusalan ja metsäalan konekustannusindeksit yhdistetään yhdeksi julkaisuksi indeksi uudistuksen (2000=100) jälkeen vuonna 2003. Julkaisu tulee ilmestymään kuukausittain aina 18. päivä. Toistaiseksi lähetämme Maarakennuskustannusindeksin myös kaikille Maarakennusalan ja metsäalan konekustannusindeksien tilaajille. Uuden julkaisun vuosittilauksen hinta on 63 €.