

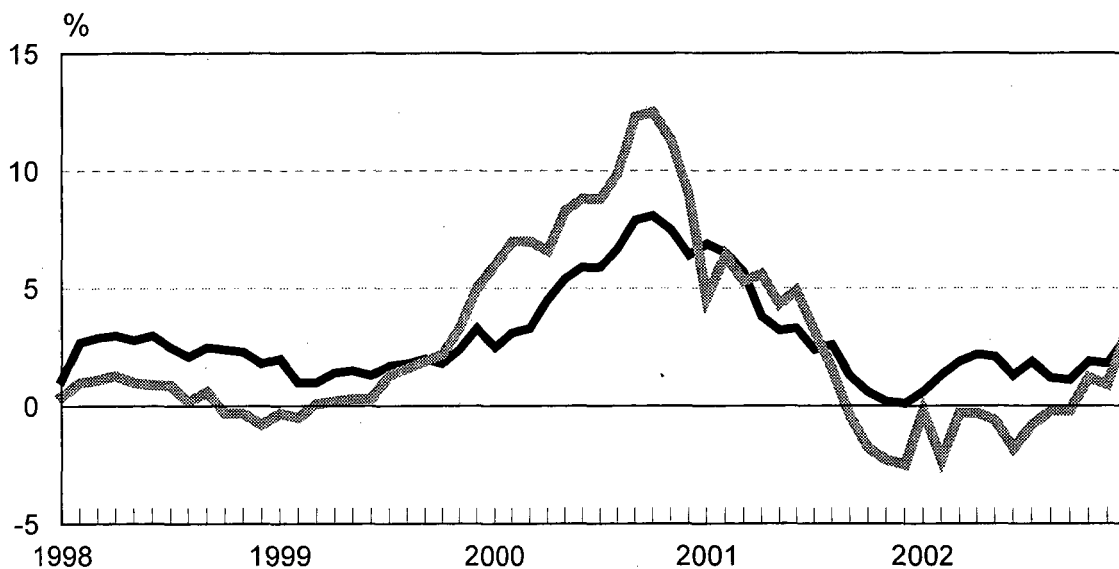
Maarakennusalan ja metsäalan konekustannusindeksit

Kostnadsindex för anläggningsmaskiner och skogsmaskiner

2002, 4. neljännes – 4 kvartalet

		Kokonaisindeksi Totalindex 1995=100	Vuosimuutos Årsförändring %
Maarakennusalan konekustannusindeksi Kostnadsindex för anläggningsmaskiner	Lokakuu - Oktober	117,4	1,2
	Marraskuu - November	116,1	0,9
	Joulukuu - December	117,0	3,1
		Kokonaisindeksi Totalindex 1995=100	Vuosimuutos Årsförändring %
Metsäalan konekustannusindeksi Kostnadsindex för skogsmaskiner	Lokakuu - Oktober	118,4	1,9
	Marraskuu - November	117,8	1,8
	Joulukuu - December	118,3	2,9

Maarakennusalan ja metsäalan konekustannusindeksien vuosimuutokset
 Kostnadsindex för anläggningsmaskiner och skogsmaskiner, årsförändringar



Maarakennusalan konekustannusindeksi – Kostnadsindex för anläggningsmaskiner
Indeksit ja vuosimuutos maarakennuskoneityypin mukaan – Index och årsförändring enligt anläggningsmaskintyp
Ilman arvonlisäveroa – Exkl. mervärdesskatt

1995 = 100

Vuosi ja kuukausi	Maarakennuskoneet	Kunnossapitokoneet	Kokonaisindeksi	Ajoneuvonosturit
År och månad	Anläggningsmaskiner	Underhållsmaskiner	Totalindex	Mobilkranar
	vuosimuutos årsförändring	vuosimuutos årsförändring	vuosimuutos årsförändring	vuosimuutos årsförändring
	(70)	(30)	(100)	
	%	%	%	%
1995	100,0	100,0	100,0	100,0
1996	100,9	101,5	101,1	100,1
1997	102,2	103,2	102,5	101,3
1998	102,4	104,4	103,0	102,2
1999	103,5	106,3	104,3	102,7
2000	113,4	114,3	113,7	111,3
2001	115,9	117,3	116,3	113,4
2002	115,3	118,3	116,2	112,9
2000 I	109,2	110,8	109,7	107,8
II	109,9	111,2	110,3	108,4
III	110,4	111,7	110,8	109,0
IV	110,2	112,1	110,7	108,6
V	112,0	113,1	112,3	110,0
VI	112,0	113,3	112,4	110,1
VII	113,0	114,1	113,3	111,0
VIII	114,5	115,1	114,7	112,2
IX	118,1	117,5	117,9	115,0
X	118,0	118,1	118,0	115,0
XI	117,7	117,7	117,7	114,8
XII	116,3	116,5	116,4	113,8
2001 I	114,5	115,2	114,7	112,4
II	117,2	117,8	117,4	114,3
III	116,4	117,6	116,7	113,7
IV	116,5	117,8	116,9	113,9
V	116,8	118,0	117,2	114,2
VI	117,6	118,5	117,9	114,7
VII	116,5	117,9	116,9	113,9
VIII	116,1	117,5	116,5	113,5
IX	117,1	118,0	117,4	114,4
X	115,3	117,5	115,9	112,8
XI	114,3	116,6	115,0	112,0
XII	112,6	115,6	113,5	110,6
2002 I	113,5	116,6	114,4	111,4
II	113,6	117,0	114,6	111,6
III	115,6	118,3	116,4	113,1
IV	115,6	118,4	116,5	113,2
V	115,7	118,4	116,5	113,2
VI	114,8	118,0	115,8	112,6
VII	115,1	118,0	116,0	112,8
VIII	115,4	118,4	116,3	113,0
IX	116,3	119,0	117,1	113,7
X	116,5	119,4	117,4	113,8
XI	115,0	118,5	116,1	112,8
XII	116,1	119,1	117,0	113,6

Maarakennusalan konekustannusindeksi – Kostnadsindex för anläggningsmaskiner
Indeksit kustannustekijöittäin, kokonaisindeksi – Index enligt kostnadsfaktorer, totalindex
Ilman arvonlisävero – Exkl. mervärdesskatt

1995 = 100

Vuosi ja kuukausi	Palkat	Välilliset palkat	Matka ja päivärahat	Korjaus ja huolto	Poltto-aineet	Vakuutukset	Siirrot	Pääoman poisto	Rahoitus-kulut	Hallinto	Kokonaisindeksi
År och månad	Löner	Indirekta löner	Res- och dags-penning	Reparation och service	Bränsle	Försäkringar	Transporter	Kapitalavskrivning	Finans.-kostn.	Förvaltning	Totalindex
	(22,22)	(14,75)	(1,82)	(10,11)	(7,96)	(2,12)	(0,42)	(22,66)	(10,48)	(7,47)	(100,00)
1995	100,0	100,0	100,0	100,0	100,0	100,0	100,0	100,0	100,0	100,0	100,0
1996	104,1	99,2	98,6	102,0	113,1	102,3	104,1	102,9	84,3	99,4	101,1
1997	105,3	101,5	97,7	103,4	123,2	105,1	106,1	104,1	79,1	101,0	102,5
1998	108,3	104,0	99,3	106,4	108,4	110,1	114,2	105,8	76,3	102,5	103,0
1999	110,3	105,5	101,9	109,1	121,6	115,1	109,0	107,9	63,1	103,8	104,3
2000	115,3	110,5	116,4	114,4	178,2	121,7	116,8	110,0	75,6	106,9	113,7
2001	120,0	113,6	120,0	120,5	165,3	126,0	123,3	112,1	82,6	109,1	116,3
2002	123,2	116,5	124,5	126,9	151,7	130,4	124,7	113,6	67,9	111,2	116,2
2000 I	114,9	110,1	116,4	113,3	148,4	120,0	114,8	109,2	65,3	105,6	109,7
2000 II	114,9	110,1	116,4	113,3	155,4	120,0	114,8	109,2	65,8	105,8	110,3
2000 III	114,9	110,1	116,4	113,3	160,1	121,2	110,3	109,2	66,5	107,0	110,8
2000 IV	115,4	110,6	116,4	113,6	150,4	121,2	110,3	110,1	69,0	107,1	110,7
2000 V	115,4	110,6	116,4	114,2	166,8	121,2	115,0	110,1	70,8	107,1	112,3
2000 VI	115,4	110,6	116,4	114,6	162,8	121,2	118,2	110,1	74,2	107,0	112,4
2000 VII	115,4	110,6	116,4	114,6	169,3	122,5	118,2	110,1	77,8	107,2	113,3
2000 VIII	115,4	110,5	116,4	114,8	182,4	122,5	119,9	110,1	80,1	107,3	114,7
2000 IX	115,4	110,5	116,4	114,9	220,5	122,5	119,9	110,3	81,6	107,6	117,9
2000 X	115,7	110,7	116,4	115,2	216,9	122,5	119,9	110,5	83,9	107,7	118,0
2000 XI	115,7	110,7	116,4	115,3	211,2	122,5	119,9	110,5	85,7	106,8	117,7
2000 XII	115,7	110,7	116,4	115,5	193,8	122,5	119,9	110,3	86,5	106,8	116,4
2001 I	115,7	109,5	116,4	117,9	165,8	124,7	122,7	111,7	87,9	106,1	114,7
2001 II	120,3	113,9	120,3	118,0	175,5	124,7	122,7	111,7	87,2	109,0	117,4
2001 III	120,3	113,9	120,3	118,3	166,5	126,3	122,7	112,0	86,8	109,1	116,7
2001 IV	120,3	113,9	120,3	120,2	166,7	126,3	122,7	112,0	86,0	109,3	116,9
2001 V	120,3	113,9	120,3	120,4	171,2	126,3	122,7	112,0	85,2	109,4	117,2
2001 VI	120,3	113,9	120,3	120,4	180,9	126,3	122,7	111,9	84,5	109,3	117,9
2001 VII	120,3	113,9	120,3	120,4	170,7	126,3	122,7	112,1	83,2	109,3	116,9
2001 VIII	120,3	113,9	120,3	120,4	167,6	126,3	122,7	112,1	81,5	109,4	116,5
2001 IX	120,3	113,9	120,3	122,2	175,6	126,3	124,6	112,1	81,4	109,7	117,4
2001 X	120,6	114,1	120,3	122,4	157,5	126,3	124,6	112,7	79,2	109,7	115,9
2001 XI	120,6	114,1	120,3	122,4	150,3	126,3	124,6	112,7	75,7	109,7	115,0
2001 XII	120,6	114,1	120,3	122,5	135,2	126,3	124,6	112,7	72,8	109,7	113,5
2002 I	120,6	114,8	120,3	125,7	140,4	129,9	124,6	113,6	70,5	110,2	114,4
2002 II	121,0	115,1	124,9	125,9	141,6	129,9	124,6	113,6	69,1	110,4	114,6
2002 III	123,7	116,7	124,9	126,1	153,1	129,9	124,6	113,6	68,5	111,4	116,4
2002 IV	123,7	116,7	124,9	126,3	153,7	129,9	124,6	113,7	68,3	111,6	116,5
2002 V	123,7	116,7	124,9	126,4	154,7	129,9	124,6	113,5	68,1	111,5	116,5
2002 VI	123,7	116,7	124,9	126,4	144,7	129,9	124,6	113,5	68,6	111,4	115,8
2002 VII	123,7	116,7	124,9	126,5	147,6	129,9	124,6	113,5	68,3	111,5	116,0
2002 VIII	123,7	116,7	124,9	126,7	151,2	131,1	124,6	113,7	68,2	111,5	116,3
2002 IX	123,7	116,7	124,9	126,7	161,6	131,1	124,6	113,7	67,7	111,5	117,1
2002 X	123,9	116,9	124,9	127,4	164,2	131,1	124,6	113,6	67,0	111,4	117,4
2002 XI	123,9	116,9	124,9	129,2	147,2	131,1	124,8	113,6	65,9	111,1	116,1
2002 XII	123,9	116,9	124,9	129,3	160,5	131,1	124,8	113,4	65,0	111,1	117,0

Maarakennuskoneiden, kunnossapitokoneiden ja ajoneuvonosturien kustannustekijöittäin eritellyt indeksipisteluvut on saatavissa Tilastokeskuksesta.

Index enligt kostnadsfaktorer för anläggningsmaskiner, underhållsmaskiner och mobilkranar kan erhållas vid Statistikcentralen.

Maarakennusalan konekustannusindeksi – Kostnadsindex för anläggningsmaskiner

Indeksit maarakennuskonetyypin mukaan – Index enligt anläggningsmaskintyp

Ilman arvonlisäveroa – Exkl. mervärdesskatt

1990 = 100

Vuosi ja kuukausi	Tela- alustaiset kaivukoneet	Pyörä- alustaiset kaivukoneet	Traktori- kaivurit	Pyörä- kuor- maajat	Traktori- dumpperit	Pusku- traktorit	Kunnossa- pitokoneet	Kokonais- indeksi	Nosturit	
År och månad	Grävmaskin på band	Grävmaskin på hjul	Traktor- grävare	Hjul- lastare	Traktor- dumper	Band- schaktare	Underhålls- maskiner	Total- index	Mobil- kranar	
1989	93,2	92,5	92,2	93,3	95,4	94,1	92,9	93,0	92,5	
1990	100,0	100,0	100,0	100,0	100,0	100,0	100,0	100,0	100,0	
1991	101,4	104,0	101,9	102,8	107,5	101,5	103,2	102,5	103,5	
1992	102,3	106,9	104,7	106,7	113,2	102,2	107,8	105,2	112,1	
1993	111,7	112,5	107,2	108,7	113,5	105,5	110,4	109,9	119,0	
1994	109,5	111,0	107,1	109,1	114,7	108,3	108,9	109,1	117,7	
1995	107,1	110,0	108,5	110,4	117,1	107,7	110,9	109,1	118,4	
1996	107,5	109,5	111,3	111,6	117,8	107,9	111,5	110,2	118,8	
1997	108,0	110,5	112,5	112,4	117,7	108,5	114,1	111,2	119,6	
1998	108,1	110,8	113,7	112,9	118,9	109,2	115,2	111,7	121,1	
1999	108,4	111,3	115,1	115,2	120,5	111,0	116,0	112,9	121,4	
2000	117,8	120,7	124,7	126,4	131,6	121,6	125,5	122,7	132,7	
2001	120,3	123,3	127,4	129,1	134,4	124,3	128,9	125,5	135,1	
2002	119,7	122,6	126,7	128,4	133,7	123,6	129,9	125,4	134,5	
2000	I	113,3	116,2	120,0	121,6	126,6	117,1	121,7	118,3	128,5
	II	114,1	116,9	120,8	122,4	127,4	117,8	122,1	119,0	129,2
	III	114,6	117,5	121,4	123,0	128,1	118,4	122,8	119,6	129,9
	IV	114,4	117,2	121,1	122,7	127,8	118,1	123,1	119,5	129,4
	V	116,2	119,1	123,1	124,7	129,9	120,0	124,3	121,2	131,1
	VI	116,3	119,2	123,1	124,8	129,9	120,1	124,5	121,3	131,3
	VII	117,3	120,2	124,2	125,9	131,1	121,2	125,3	122,3	132,3
	VIII	118,8	121,8	125,8	127,6	132,8	122,7	126,4	123,7	133,7
	IX	122,6	125,6	129,8	131,6	137,0	126,6	129,1	127,2	137,0
	X	122,5	125,5	129,7	131,5	136,9	126,5	129,7	127,3	137,0
	XI	122,2	125,2	129,3	131,1	136,5	126,2	129,3	127,0	136,8
	XII	120,8	123,8	127,9	129,6	134,9	124,7	128,0	125,6	135,7
2001	I	118,8	121,8	125,8	127,5	132,8	122,7	126,5	123,7	133,9
	II	121,7	124,7	128,8	130,6	135,9	125,7	129,4	126,6	136,2
	III	120,8	123,8	127,9	129,7	135,0	124,8	129,2	126,0	135,5
	IV	121,0	124,0	128,0	129,8	135,1	124,9	129,4	126,1	135,8
	V	121,3	124,3	128,4	130,2	135,5	125,3	129,6	126,4	136,0
	VI	122,1	125,1	129,2	131,0	136,4	126,0	130,2	127,2	136,7
	VII	121,0	124,0	128,1	129,9	135,2	125,0	129,5	126,2	135,7
	VIII	120,6	123,5	127,6	129,4	134,7	124,5	129,1	125,7	135,3
	IX	121,6	124,6	128,7	130,5	135,8	125,5	129,7	126,7	136,3
	X	119,7	122,6	126,7	128,4	133,7	123,6	129,1	125,1	134,5
	XI	118,7	121,6	125,6	127,4	132,6	122,5	128,1	124,1	133,5
	XII	116,9	119,8	123,7	125,4	130,6	120,7	127,0	122,5	131,8
2002	I	117,8	120,7	124,7	126,5	131,6	121,7	128,1	123,5	132,8
	II	117,9	120,9	124,9	126,6	131,8	121,8	128,6	123,7	133,0
	III	120,0	123,0	127,0	128,8	134,1	123,9	130,0	125,6	134,8
	IV	120,1	123,0	127,1	128,9	134,1	124,0	130,1	125,7	134,9
	V	120,1	123,1	127,1	128,9	134,2	124,0	130,1	125,7	135,0
	VI	119,2	122,1	126,2	127,9	133,1	123,1	129,7	124,9	134,1
	VII	119,5	122,4	126,5	128,2	133,5	123,4	129,7	125,1	134,4
	VIII	119,8	122,8	126,9	128,6	133,9	123,8	130,1	125,5	134,7
	IX	120,7	123,7	127,8	129,6	134,9	124,7	130,7	126,4	135,4
	X	120,9	123,9	128,0	129,8	135,1	124,9	131,2	126,7	135,6
	XI	119,4	122,4	126,4	128,2	133,4	123,3	130,2	125,2	134,4
	XII	120,5	123,5	127,6	129,4	134,7	124,5	130,8	126,2	135,4

Metsäalan konekustannusindeksi – Kostnadsindex för skogsmaskiner
Indeksit metsäkonetyypin mukaan ja vuosimuutos - Index enligt skogsmaskintyp och årsförändring
Ilman arvonnäisäveroä – Exkl. mervärdesskatt

1995 = 100

1990=100

Vuosi ja kuukausi		Metsätraktorit Skogstraktorer	Hakkuukoneet Avverknings- maskiner		Kokonaisindeksi Totalindex		Metsä- traktorit Skogs- traktorer	Hakkuu- koneet Avverknings- maskiner	Kokonais- indeksi Total- index
Ar och månad		vuosimuutos årsförändring (43)	vuosimuutos årsförändring (57)	vuosimuutos årsförändring (100)	vuosimuutos årsförändring (100)	vuosimuutos årsförändring (100)			
		%	%	%	%	%			
1990							100,0	100,0	100,0
1991							102,7	102,4	102,5
1992							104,5	103,7	104,1
1993							109,0	109,3	109,1
1994							113,8	117,0	115,4
1995		100,0	100,0	100,0	100,0	100,0	119,2	124,0	121,6
1996		101,8	1,8	101,3	1,3	101,5	120,3	124,8	122,6
1997		103,0	1,2	101,7	0,4	102,3	120,0	124,1	122,1
1998		104,9	1,8	104,6	2,9	104,8	123,4	128,1	125,7
1999		106,7	1,7	106,5	1,8	106,6	125,6	130,7	128,1
2000		113,3	6,2	112,1	5,2	112,6	133,3	137,4	135,3
2001		116,9	3,2	115,3	2,9	116,0	137,6	141,3	139,3
2002		118,5	1,4	117,5	1,9	117,9	139,5	144,1	141,7
2000	I	108,7	2,9	108,0	2,3	108,3	127,9	132,5	130,1
	II	109,6	3,7	108,8	2,7	109,1	129,0	133,4	131,1
	III	110,2	3,9	109,1	2,8	109,6	129,7	133,8	131,6
	IV	111,9	5,0	110,9	4,1	111,4	131,8	136,0	133,8
	V	112,9	6,0	111,6	4,9	112,2	132,9	136,9	134,8
	VI	113,1	6,5	112,0	5,5	112,5	133,1	137,4	135,1
	VII	113,6	6,4	112,4	5,6	112,9	133,7	137,9	135,7
	VIII	114,5	7,3	113,2	6,3	113,8	134,8	138,8	136,7
	IX	116,5	8,7	114,7	7,3	115,5	137,1	140,6	138,7
	X	116,5	8,8	114,8	7,5	115,5	137,1	140,8	138,8
	XI	116,4	8,0	114,8	7,1	115,5	137,0	140,8	138,8
	XII	115,6	6,7	114,3	6,1	114,9	136,1	140,2	138,0
2001	I	116,6	7,3	115,1	6,5	115,7	137,2	141,1	139,0
	II	117,2	6,9	115,5	6,2	116,2	137,9	141,6	139,6
	III	116,7	5,9	115,1	5,5	115,8	137,3	141,2	139,1
	IV	116,6	4,1	115,0	3,6	115,7	137,2	141,0	138,9
	V	116,8	3,4	115,1	3,1	115,8	137,4	141,1	139,1
	VI	117,2	3,7	115,4	3,0	116,2	138,0	141,5	139,6
	VII	116,6	2,7	115,0	2,3	115,7	137,3	141,0	139,0
	VIII	117,7	2,8	115,9	2,4	116,7	138,5	142,1	140,2
	IX	118,1	1,4	116,2	1,3	117,0	139,0	142,4	140,6
	X	117,1	0,5	115,5	0,6	116,2	137,9	141,6	139,6
	XI	116,6	0,2	115,1	0,3	115,7	137,3	141,1	139,1
	XII	115,7	0,0	114,4	0,1	115,0	136,2	140,3	138,1
2002	I	116,9	0,3	116,1	0,8	116,4	137,6	142,3	139,9
	II	118,3	1,0	117,2	1,5	117,7	139,3	143,7	141,4
	III	118,8	1,8	117,5	2,1	118,1	139,8	144,1	141,8
	IV	118,9	2,0	117,6	2,3	118,1	139,9	144,2	141,9
	V	119,0	1,9	117,6	2,2	118,2	140,0	144,2	142,0
	VI	118,4	1,0	117,2	1,6	117,7	139,3	143,8	141,5
	VII	118,5	1,6	117,5	2,2	117,9	139,4	144,1	141,7
	VIII	118,6	0,8	117,6	1,5	118,0	139,6	144,2	141,8
	IX	118,9	0,6	117,9	1,5	118,3	139,9	144,6	142,2
	X	119,0	1,6	117,9	2,1	118,4	140,0	144,6	142,2
	XI	118,2	1,4	117,6	2,2	117,8	139,1	144,2	141,6
	XII	118,8	2,7	118,0	3,1	118,3	139,8	144,7	142,2

Metsäalan konekustannusindeksi – Kostnadsindex för skogsmaskiner
Indeksit kustannustekijöittäin, kokonaisindeksi – Index enligt kostnadsfaktorer, totalindex
Ilman arvonlisäveroa – Exkl. mervärdesskatt

1995=100

Vuosi ja kuukausi	Palkat	Väiilliset palkat	Matka- ja majoitus	Poltto- ja voitelu- aineet	Korjaus ja huolto	Teräketjut ja saha- laipat	Kuljetus	Pääoman poisto	Korot	Vakuu- tukset	Hallinto	Kokonais- indeksi
År och månad	Löner	Indirekta löner	Resa och inkvart.	Bränsle och smörjm.	Repar. och service	Sågkedja och svärd	Trans- port	Kapital- avskriv- ning	Räntor	Försäk- ringar	Förvalt- ning	Total- index
	(19,0)	(12,3)	(7,3)	(7,0)	(12,0)	(1,5)	(2,2)	(27,5)	(5,9)	(1,5)	(3,8)	(100,0)
1995	100,0	100,0	100,0	100,0	100,0	100,0	100,0	100,0	100,0	100,0	100,0	100,0
1996	104,7	102,3	105,4	107,5	101,2	92,4	103,3	100,8	82,7	100,0	103,1	101,5
1997	106,5	104,1	107,9	113,7	101,8	88,0	103,3	98,8	75,8	130,7	104,6	102,3
1998	110,4	107,2	112,2	108,9	105,4	99,9	106,9	101,6	74,0	124,5	107,5	104,8
1999	114,3	108,3	113,7	117,0	106,4	100,9	107,7	104,4	61,6	128,2	108,5	106,6
2000	118,3	112,4	118,7	153,4	108,1	104,2	121,7	105,6	72,9	133,2	112,6	112,6
2001	125,3	118,3	119,2	152,4	111,7	109,7	126,6	106,0	78,6	141,2	117,2	116,0
2002	131,3	124,3	127,6	148,0	111,4	110,3	126,7	107,6	64,7	147,1	119,4	117,9
2000 I	114,3	108,4	113,7	134,0	107,0	100,9	111,6	104,8	62,9	133,2	110,4	108,3
II	114,3	108,4	119,2	138,0	107,0	100,9	111,6	104,9	63,5	133,2	112,5	109,1
III	114,3	108,4	119,2	140,6	107,0	100,9	121,2	104,9	64,1	133,2	112,6	109,6
IV	119,7	113,7	119,2	135,1	107,9	100,9	121,2	105,8	66,5	133,2	112,7	111,4
V	119,7	113,7	119,2	144,7	107,9	102,3	121,2	105,8	68,2	133,2	112,7	112,2
VI	119,7	113,7	119,2	145,1	107,9	103,6	123,7	105,8	71,7	133,2	112,6	112,5
VII	119,7	113,7	119,2	148,8	107,9	103,6	123,7	105,8	75,1	133,2	122,7	112,9
VIII	119,7	113,7	119,2	156,7	109,0	103,6	123,7	105,8	77,3	133,2	112,8	113,8
IX	119,7	113,7	119,2	178,1	109,0	108,3	125,6	105,8	78,7	133,2	113,0	115,5
X	119,7	113,7	119,2	177,6	109,0	108,3	125,6	105,8	80,7	133,2	113,1	115,5
XI	119,7	113,7	119,2	175,6	109,0	108,3	125,6	105,8	82,4	133,2	113,1	115,5
XII	119,7	113,7	119,2	166,0	109,0	108,3	125,6	105,8	83,4	133,2	113,0	114,9
2001 I	123,7	116,8	119,2	152,4	111,6	109,4	125,6	106,3	84,1	141,2	114,7	115,7
II	123,7	116,8	119,2	158,0	111,6	109,4	126,7	106,3	83,4	141,2	117,1	116,2
III	123,7	116,8	119,2	152,8	111,6	109,4	126,7	106,3	82,9	141,2	117,1	115,8
IV	123,7	116,8	119,2	152,8	111,6	109,4	126,7	105,9	81,9	141,2	117,3	115,7
V	123,7	116,8	119,2	155,4	111,6	109,8	126,7	105,9	81,1	141,2	117,4	115,8
VI	123,7	116,8	119,2	160,9	111,9	109,8	126,7	105,9	80,4	141,2	117,4	116,2
VII	123,7	116,8	119,2	155,0	111,9	109,8	126,7	105,9	79,1	141,2	117,4	115,7
VIII	127,6	120,5	119,2	153,5	111,9	109,8	126,7	105,9	77,4	141,2	117,5	116,7
IX	127,6	120,5	119,2	158,3	111,9	109,8	126,7	105,9	77,3	141,2	117,6	117,0
X	127,6	120,5	119,2	148,8	111,9	109,8	126,7	105,9	74,9	141,2	117,6	116,2
XI	127,6	120,5	119,2	145,1	111,9	109,8	126,7	105,9	71,7	141,2	117,6	115,7
XII	127,6	120,5	119,2	136,2	111,9	109,8	126,7	105,9	68,8	141,2	117,6	115,0
2002 I	127,6	121,7	127,6	139,3	112,6	110,0	126,7	107,4	67,0	147,1	117,9	116,4
II	131,7	125,6	127,6	140,0	112,6	110,0	126,7	107,4	65,8	147,1	118,2	117,7
III	131,7	124,4	127,6	147,7	112,6	110,0	126,7	107,4	65,2	147,1	118,5	118,1
IV	131,7	124,4	127,6	148,2	112,6	110,5	126,7	107,4	65,0	147,1	119,9	118,1
V	131,7	124,4	127,6	150,0	112,1	110,5	126,7	107,4	64,9	147,1	119,9	118,2
VI	131,7	124,4	127,6	144,3	111,6	110,5	126,7	107,4	64,9	147,1	119,8	117,7
VII	131,7	124,4	127,6	146,1	111,6	110,5	126,7	107,6	65,0	147,1	119,9	117,9
VIII	131,7	124,4	127,6	148,0	111,6	110,5	126,7	107,6	64,9	147,1	119,8	118,0
IX	131,7	124,4	127,6	154,0	109,6	110,5	126,7	108,0	64,6	147,1	119,9	118,3
X	131,7	124,4	127,6	155,3	109,6	110,5	126,7	108,0	63,9	147,1	119,8	118,4
XI	131,7	124,4	127,6	147,7	110,1	110,5	126,7	108,0	62,9	147,1	119,6	117,8
XII	131,7	124,4	127,6	155,2	110,1	110,5	126,7	108,0	62,2	147,1	119,6	118,3

Metsätraktoreiden ja hakkuukoneiden kustannustekijöittäin eriteltyt indeksipisteluvut on saatavissa Tilastokeskuksesta.
 Index enligt kostnadsfaktorer för skogsmaskiner och avverkningsmaskiner kan erhållas vid Statistikcentralen.

Eräiden indeksien kehitys 1995–2002 – Utvecklingen av några index 1995–2002

Vuosi ja kuukausi	MARKKI 1995=100	MEKKI 1995=100	RKI 1995=100	MAKU 1995=100	MAKU		KKI 1995=100	
					1995=100 Ostetut konepalvelut	1995=100 Ostetut kuljetuspalvelut		
1995	100,0	100,0	100,0	100,0	100,0	100,0	100,0	
1996	101,1	101,5	98,9	100,3	99,2	100,7	101,7	
1997	102,5	102,3	101,3	102,4	100,6	104,0	103,3	
1998	103,0	104,8	103,6	103,8	106,0	107,0	105,2	
1999	104,3	106,6	105,1	106,3	110,1	109,9	107,5	
2000	113,7	112,6	108,2	114,7	114,8	115,9	115,4	
2001	116,3	116,0	111,4	117,6	118,2	125,5	118,2	
2002	116,2	117,9	112,2				119,6	
2000	I	109,7	108,3	106,3	111,5	114,0	112,3	111,4
	II	110,3	109,1	106,7	111,8	113,9	112,1	111,5
	III	110,8	109,6	107,0	112,6	113,9	112,2	112,1
	IV	110,7	111,4	107,5	113,2	114,9	115,2	113,8
	V	112,3	112,2	108,0	113,3	115,0	115,2	114,0
	VI	112,4	112,5	108,3	113,9	115,0	117,0	114,7
	VII	113,3	112,9	108,5	114,5	115,0	117,0	115,5
	VIII	114,7	113,8	108,8	114,9	115,1	117,3	116,3
	IX	117,9	115,5	108,9	117,3	115,1	117,8	118,7
	X	118,0	115,5	109,4	118,1	115,2	118,6	119,9
	XI	117,7	115,5	109,4	118,5	115,2	119,1	119,5
	XII	116,4	114,9	109,5	117,5	115,1	117,7	118,1
2001	I	114,7	115,7	109,8	117,6	116,1	125,0	116,4
	II	117,4	116,2	110,7	117,2	115,8	122,6	118,4
	III	116,7	115,8	110,8	117,5	116,1	123,9	118,3
	IV	116,9	115,7	111,7	117,5	117,5	124,9	118,6
	V	117,2	115,8	111,8	117,7	119,1	125,2	118,8
	VI	117,9	116,2	112,1	118,4	119,4	125,6	119,2
	VII	116,9	115,7	112,2	118,2	119,4	126,9	118,9
	VIII	116,5	116,7	112,2	117,9	119,0	127,1	118,1
	IX	117,4	117,0	111,6	118,5	119,0	126,7	117,9
	X	115,9	116,2	111,3	117,8	119,1	126,6	119,0
	XI	115,0	115,7	111,1	117,1	119,1	126,6	117,5
	XII	113,5	115,0	111,0	116,5	118,9	125,5	117,7
2002	I	114,4	116,4	111,1	118,2	122,8	129,3	117,7
	II	114,6	117,7	111,2	118,5	122,9	129,1	118,9
	III	116,4	118,1	111,6	119,0	122,9	129,1	119,3
	IV	116,5	118,1	112,2	119,2	123,1	132,2	119,6
	V	116,5	118,2	112,4	120,0	126,2	132,2	119,3
	VI	115,8	117,7	112,5	119,7	126,2	133,1	119,2
	VII	116,0	117,9	112,6	119,7	126,2	133,1	118,9
	VIII	116,3	118,0	112,7	119,8	126,6	133,1	119,5
	IX	117,1	118,3	112,6	121,0	126,6	133,5	120,0
	X	117,4	118,4	112,7	121,5	126,7	133,3	121,1
	XI	116,1	117,8	112,7	120,8	126,7	133,3	120,3
	XII	117,0	118,3	112,6				120,8

MARKKI = Maarakennusalan konekustannusindeksi - Kostnadsindex för anläggningsmaskiner

MEKKI = Metsäalan konekustannusindeksi - Kostnadsindex för skogsmaskiner

RKI = Rakennuskustannusindeksi - Byggnadskostnadsindex

MAKU = Maarakennuskustannusindeksi - Jordbyggnadskostnadsindex

Ostetut konepalvelut - Köpta maskintjänster

Ostetut kuljetuspalvelut - Köpta transporttjänster

KKI = Kuorma-autoliikenteen kustannusindeksi - Kostnadsindex för lastbilstrafik

Postitus
2 lk kirje

PMM
Sopimus
00022/1

SVT Suomen virallinen tilasto
Finlands officiella statistik
Official Statistics of Finland

Maarakennusalan ja metsäalan konekustannusindeksit 2002:4
Kostnadsindex för anläggningsmaskiner och skogsmaskiner
Cost Indices for Earth Movers and Forest Machinery

Lisätietoja – Förfrågningar – Inquiries

Pirkko Hemmilä (09) 1734 3470
Tuula Turunen (09) 1734 3369
E-mail: kui.tilastokeskus@tilastokeskust.fi

Vastaava tilastajohtaja – Ansvarig statistikdirektör –
Director in Charge
Kari Molnar

Tiedotus asiakkaille

Maarakennuskustannusindeksi ja Maarakennusalan ja metsäalan konekustannusindeksit yhdistetään yhdeksi julkaisuksi indeksiuudistuksen (2000=100) jälkeen vuonna 2003. Julkaisu tulee ilmestymään kuukausittain aina 18. päivä. Toistaiseksi lähetämme Maarakennuskustannusindeksin myös kaikille Maarakennusalan ja metsäalan konekustannusindeksien tilaajille. Uuden julkaisun vuositilauksen hinta on 63 €.