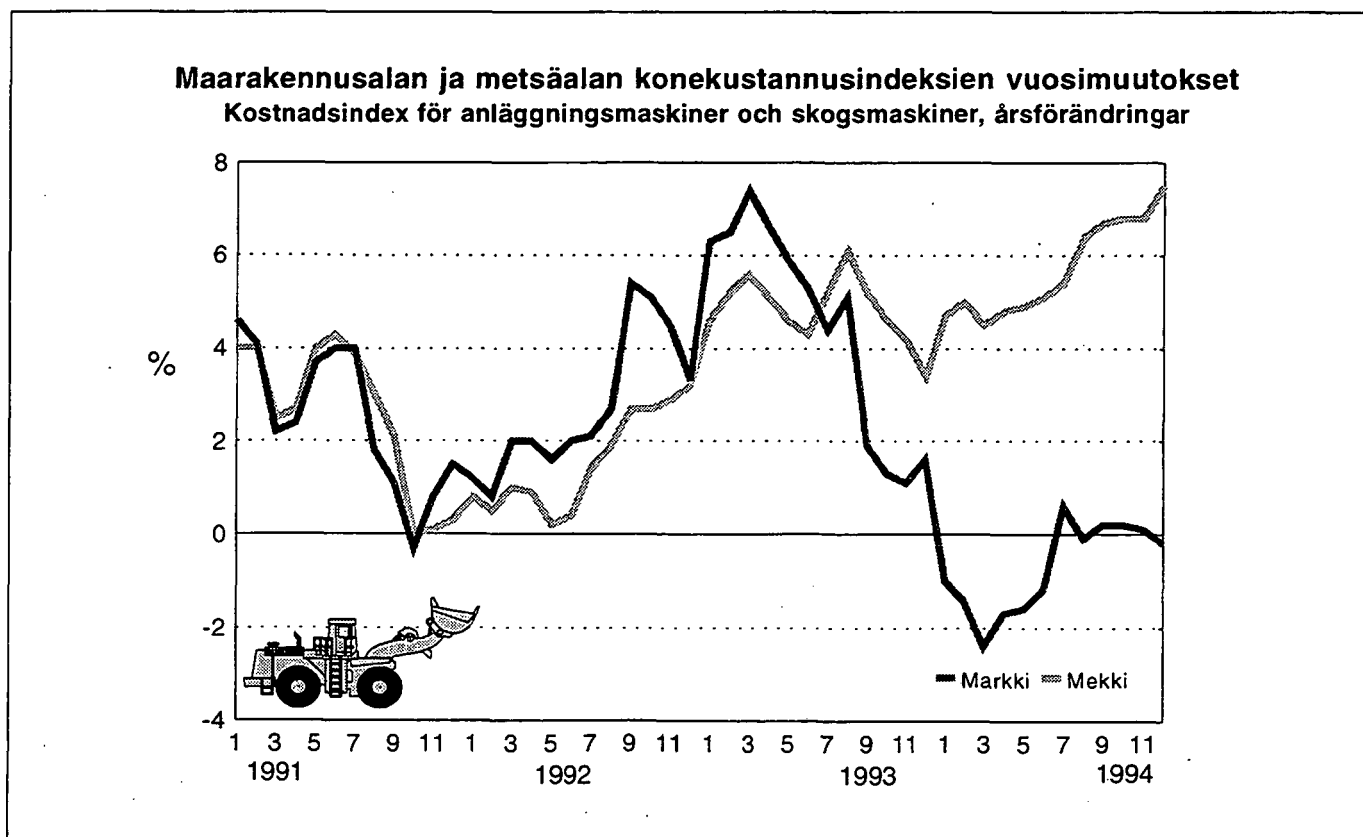


Maarakennusalan ja metsäalan konekustannusindeksit

Kostnadsindex för anläggningsmaskiner och skogsmaskiner
1994, 4. neljännes - 4 kvartalet

17.1.1995

		Kokonaisindeksi Totalindex 1990=100	Vuosimuutos Årsförändring %
Maarakennusalan konekustannusindeksi Kostnadsindex för anläggningsmaskiner	Lokakuu - Oktober	109,3	0,2
	Marraskuu- November	109,1	0,1
	Joulukuu- December	108,3	-0,2
Metsäalan konekustannusindeksi Kostnadsindex för skogsmaskiner	Lokakuu- Oktober	117,5	6,8
	Marraskuu- November	117,3	6,8
	Joulukuu- December	117,5	7,5



Taulu 1: INDEKSIT MAARAKENNUSKONETYYPIN MUKAAN JA VUOSIMUUTOS, Joulukuu 1994
 Tabell 1: INDEX ENLIGT ANLÄGGNINGSMASKINTYP OCH ÅRSFÖRÄNDRING, December 1994
 Ilmanarvonlisäveroä. Exkl. mervärdesskatt.

Vuosi ja kuukausi År och månad	Tela-älust. Pyöräälust. Traktori- kaivukoneet kaivukoneet kaivurit Grävmaskin Grävmaskin Traktor- på band på hjul på gravvare		Pyörä- kuormaajat Hjul- lastare		Traktori- dumpperit Traktor- dumprar		Pusku- traktorit Band- schaktare		Kunnossa- pitokoneet Underhålls- maskiner		Kokonais- indeksi Totalindex Mobilkranar		Nosturit						
	vuosi- muutos årsför- ändring	vuosi- muutos årsför- ändring	vuosi- muutos årsför- ändring	vuosi- muutos årsför- ändring	vuosi- muutos årsför- ändring	vuosi- muutos årsför- ändring	vuosi- muutos årsför- ändring	vuosi- muutos årsför- ändring	vuosi- muutos årsför- ändring	vuosi- muutos årsför- ändring	vuosi- muutos årsför- ändring	vuosi- muutos årsför- ändring	vuosi- muutos årsför- ändring	vuosi- muutos årsför- ändring	vuosi- muutos årsför- ändring				
	(28.5)	(11.5)	(20.8)	(25.0)	(2.1)	(1.7)	(10.4)	(100.0)	(-)	(-)	(-)	(-)	(-)	(-)	(-)				
1991	101,4	1,4	104,0	4,0	101,9	1,9	102,8	2,8	107,5	7,5	101,5	1,5	103,2	3,2	102,5	2,5	103,5	3,5	
1992	102,3	,9	106,9	2,8	104,7	2,8	106,7	3,8	113,2	5,3	102,2	,7	107,8	4,5	105,2	2,7	112,1	8,3	
1993	111,7	9,2	112,5	5,2	107,2	2,3	108,7	1,9	113,5	,3	105,5	3,3	110,4	2,3	109,9	4,4	119,0	6,1	
1994	109,5	-2,0	111,0	-1,3	107,1	,0	109,1	,4	114,7	1,0	108,3	2,6	108,9	-1,3	109,1	-7,7	117,7	-1,0	
1993	I	114,0	11,8	114,1	7,9	106,2	2,0	109,4	3,8	115,7	2,8	109,2	1,1	112,5	6,2	110,9	6,3	119,4	7,9
II	113,9	12,0	114,0	8,1	106,2	2,2	109,5	4,1	115,2	3,0	109,3	1,4	112,1	6,1	110,9	6,5	119,2	8,0	
III	113,7	12,2	113,8	8,3	109,5	5,6	109,5	4,4	115,0	3,1	107,0	5,3	112,0	6,3	111,5	7,4	121,4	10,2	
IV	113,0	11,2	113,0	7,4	108,8	4,9	108,8	3,6	114,3	2,7	106,4	4,5	111,4	5,5	110,8	6,6	120,7	9,5	
V	112,6	10,4	112,6	6,5	108,6	4,2	108,6	2,9	113,7	2,0	106,2	3,9	111,1	4,8	110,5	5,9	120,3	8,8	
VI	112,2	9,8	112,1	5,9	108,2	3,7	108,2	2,4	113,3	1,5	105,8	3,5	110,7	4,3	110,1	5,3	119,9	8,2	
VII	110,8	8,4	109,5	4,4	106,6	2,0	108,3	3,4	113,2	1,3	104,4	2,9	109,1	2,2	108,9	4,4	118,4	6,8	
VIII	110,6	8,3	112,8	7,6	106,5	2,0	108,9	4,1	112,9	1,0	106,4	5,1	109,5	2,8	109,4	5,1	118,1	6,6	
IX	110,3	7,2	112,5	2,4	106,2	,5	108,7	-1,1	112,5	-3,9	106,2	3,4	109,3	-1,7	109,2	1,9	117,8	2,6	
X	110,2	6,6	112,4	1,8	106,2	,0	108,7	-1,6	112,4	-4,1	106,2	2,9	109,2	-2,2	109,1	1,3	117,6	2,0	
XI	110,0	6,4	112,1	1,5	106,0	-,3	108,5	-1,8	112,2	-4,6	106,0	2,7	109,0	-2,4	108,9	1,1	117,3	1,8	
XII	109,3	6,3	111,3	1,4	107,0	1,3	107,7	-1,0	111,7	-,3	105,4	2,6	108,3	-3,1	108,6	1,6	117,2	2,2	
1994	I	110,2	-3,3	112,2	-1,7	108,0	1,7	109,6	,1	113,4	-1,9	108,8	5,5	109,7	-2,5	109,8	-1,0	118,4	-,8
II	109,6	-3,7	111,5	-2,1	107,5	1,2	109,0	-,4	113,0	-1,9	108,4	4,9	109,2	-2,6	109,3	-1,4	117,9	-1,1	
III	109,1	-4,0	111,0	-2,4	107,1	-2,1	108,5	-,9	112,5	-2,2	108,0	,9	108,8	-2,9	108,8	-2,4	117,5	-3,2	
IV	108,2	-3,3	111,1	-1,7	107,2	-1,5	108,7	-,1	112,2	-1,9	108,1	1,6	108,8	-2,3	108,9	-1,7	117,4	-2,7	
V	109,1	-3,1	110,9	-1,5	107,1	-1,4	108,6	,0	112,0	-1,5	108,2	1,9	108,7	-2,1	108,8	-1,6	117,2	-2,5	
VI	109,2	-2,7	110,9	-1,1	107,1	-1,1	108,6	,4	114,3	,8	108,2	2,2	108,7	-1,8	108,8	-1,2	117,3	-2,2	
VII	110,4	-,4	111,0	1,3	107,1	,5	109,8	1,4	116,2	2,7	108,2	3,7	108,8	-,2	109,6	,6	117,4	-,9	
VIII	110,1	-,5	110,7	-1,9	106,9	,5	109,5	,5	116,3	3,0	108,0	1,5	109,0	-,5	109,3	-,1	117,3	-,7	
IX	110,1	-,2	110,8	-1,5	107,0	,8	109,5	,8	116,5	3,5	108,5	2,2	109,0	-,2	109,4	,2	118,1	,3	
X	110,1	-,1	110,8	-1,4	107,0	,8	109,5	,7	116,5	3,6	108,5	2,1	108,6	-,6	109,3	,2	118,1	,4	
XI	109,8	-,2	110,5	-1,4	106,8	,8	109,2	,6	116,4	3,7	108,2	2,1	108,5	-,5	109,1	,1	117,9	,5	
XII	106,7	-2,4	110,4	-,8	106,9	-,1	109,3	1,4	116,5	4,3	108,3	2,8	109,4	1,0	108,3	-,2	118,1	,8	

Uusi painorakenne 1.7.1994 lähtien.

TAULU 2: INDEKSIT KUSTANNUSTEKIJÖITÄIN, Joulukuu KOKONAISINDEKSI

TABELL 2: INDEX ENLIGT KOSTNADSAKTORER, December TOTALINDEX

Ilman arvonnalisäveroa. Exkl. mervärdesskatt.

	PALKAT	VÄLIL- LISET PALKAT	MATKA JA PÄIVA- RAHAT	KORJAUS JA HUOL- TO	POLTTO- AINEET	VAKUU- TUKSET	SIIRROT	PÄÄOMAN POISTO	KOROT	HALLINTO KOKO- NAIS- INDEKSI
	INDIR. LÖNER	RES- DAGS- PENNING	REPAR. OCH SERVICE	BRÄNSLE RINGAR	FÖRSÄK- RINGAR	TRANS- PORTER	KAPITAL AVSKR.	RÄNTA	FÖRVALT- NING	TOTAL- INDEX
Vuosi ja kuukausi År och månad	(19,1)	(3,8)	(7,6)	(5,3)	(1,2)	(0,9)	(28,4)	(14,8)	(5,8)	(100,0)
1989	96,9	107,1	91,4	83,1	97,9	91,0	95,5	84,8	93,1	93,0
1990	100,0	100,0	100,0	100,0	100,0	100,0	100,0	100,0	100,0	100,0
1991	102,5	99,9	105,7	105,0	114,0	104,9	102,0	100,3	104,1	102,5
1992	103,0	100,0	111,2	112,7	110,5	111,3	106,2	103,3	105,2	105,2
1993	103,0	104,9	108,8	112,3	132,7	104,1	119,9	95,9	106,4	109,9
1994	103,0	107,7	108,4	112,5	124,5	93,4	124,2	83,6	107,2	109,1
1993	103,0	109,0	108,8	112,1	128,7	104,1	117,1	106,4	105,7	110,9
II	103,0	109,0	108,8	112,7	134,0	104,1	117,0	103,5	105,7	110,9
III	103,0	109,0	108,8	112,7	139,2	104,1	119,0	102,3	106,5	111,5
IV	103,0	109,0	108,8	112,7	132,8	104,1	119,0	99,9	106,6	110,8
V	103,0	109,0	108,8	112,9	132,7	104,1	119,0	97,6	106,6	110,5
VI	103,0	109,0	108,8	112,9	128,5	104,1	119,0	96,7	106,6	110,1
VII	103,0	100,8	108,8	111,8	128,5	104,1	119,9	94,9	106,5	108,9
VIII	103,0	100,8	108,8	112,1	133,0	104,1	121,6	93,3	106,4	109,4
IX	103,0	100,8	108,8	112,1	133,0	104,1	121,6	91,4	106,4	109,2
X	103,0	100,8	108,8	112,1	137,4	104,1	121,6	89,4	106,4	109,1
XI	103,0	100,8	108,8	112,1	137,4	104,1	121,6	87,9	106,4	108,9
XII	103,0	100,8	108,8	112,1	127,8	104,1	122,6	87,5	106,4	108,6
1994	103,0	108,3	108,4	112,4	132,3	93,4	123,5	86,7	106,6	109,8
II	103,0	107,6	108,4	112,4	128,6	93,4	123,5	85,0	106,7	109,3
III	103,0	107,6	108,4	112,4	123,9	93,4	123,5	83,7	106,7	108,8
IV	103,0	107,6	108,4	112,4	129,5	93,4	123,5	82,0	106,8	108,9
V	103,0	107,6	108,4	112,4	129,5	93,4	123,5	81,0	106,8	108,8
VI	103,0	107,6	108,4	112,4	130,6	93,4	123,5	80,9	107,5	108,8
VII	103,0	107,6	108,4	112,4	130,6	93,4	125,2	82,5	107,5	109,6
VIII	103,0	107,6	108,4	112,5	123,5	93,4	125,3	83,1	107,5	109,3
IX	103,0	107,6	108,4	112,5	120,2	93,4	125,3	84,6	107,5	109,4
X	103,0	107,6	108,4	112,5	118,6	93,4	125,2	85,0	107,6	109,3
XI	103,0	107,6	108,4	112,8	113,9	93,4	125,2	84,8	107,5	109,1
XII	103,0	107,6	108,4	113,0	113,1	93,4	123,2	83,9	108,3	108,3

Eri maarakennuskoneiden kustannustekijöitäin eritellyt indeksipisteluvut (taulut 3 - 10) on saatavissa Tilastokeskuksesta. Index enligt kostnadsfaktorer för olika anläggningsmaskintyp (tabellerna 3 - 10) kan erhållas vid Statistikcentralen.

Taulu 1: INDEKSIT METSÄKONETYYPIN MUKAAN JA VUOSIMUUTOS, Joulukuu 1994
 Tabell 1: INDEX ENLIGT SKOGSMASKINTYP OCH ÅRSFÖRÄNDRING, December 1994
 Ilman arvonlisäveroa. Exkl. mervärdesskatt.

Metsäkoneet:		Metsätraktorit	Hakkuukoneet		Kokonaisindeksi		
Skogsmaskiner:		Skogstraktorer	Avverk.mask.		Totalindex		
Vuosi ja kuukausi		v-muutos årsföränd		v-muutos årsföränd		v-muutos årsföränd	
År och månad	(50)		(50)		(100)		
1989	93,7		94,4		94,0		
1990	100,0	6,8	100,0	6,0	100,0	6,4	
1991	102,7	2,7	102,4	2,4	102,5	2,5	
1992	104,5	1,8	103,7	1,3	104,1	1,6	
1993	109,0	4,3	109,3	5,3	109,1	4,8	
1994	113,8	4,4	117,0	7,0	115,4	5,7	
1993	I	108,7	4,4	108,0	4,8	108,3	4,6
	II	108,9	4,8	108,6	5,5	108,7	5,2
	III	109,1	5,2	108,9	5,9	109,0	5,6
	IV	108,6	4,7	108,5	5,5	108,6	5,1
	V	108,3	4,2	108,4	5,1	108,3	4,6
	VI	108,1	3,7	108,2	4,8	108,1	4,3
	VII	108,7	4,1	109,9	6,2	109,3	5,2
	VIII	110,0	5,4	110,6	6,9	110,3	6,1
	IX	109,8	4,6	110,4	5,8	110,1	5,2
	X	109,7	4,0	110,3	5,1	110,0	4,6
	XI	109,5	3,7	110,1	4,8	109,8	4,2
	XII	108,9	2,9	109,6	3,9	109,3	3,4
1994	I	112,4	3,4	114,5	6,1	113,5	4,7
	II	112,8	3,6	115,6	6,4	114,2	5,0
	III	112,4	3,1	115,2	5,9	113,8	4,5
	IV	112,4	3,5	115,2	6,1	113,8	4,8
	V	112,3	3,6	115,1	6,2	113,7	4,9
	VI	112,3	3,9	115,1	6,4	113,7	5,1
	VII	113,3	4,2	117,2	6,6	115,3	5,4
	VIII	115,5	5,0	119,1	7,7	117,3	6,4
	IX	115,7	5,4	119,2	8,0	117,5	6,7
	X	115,7	5,5	119,2	8,1	117,5	6,8
	XI	115,5	5,5	119,1	8,1	117,3	6,8
	XII	115,8	6,3	119,2	8,8	117,5	7,5

Uusi painorakenne 1.7.1994 lähtien.

TAULU 2: INDEKSIT KUSTANNUSTEKIJÖITÄIN, Jouluuu KOKONAI SINDEKSI

TABELL 2: INDEX ENLIGT KOSTNADSAKTORER, December TOTALINDEX

Ilman arvonlisäveroa. Exkl. mervärdesskatt.

	PALKAT	VÄLIL- LISET PALKAT	MATKA JA MAJOITUS LUAINEET	POLITTO- JA VOITE- HUOLTO	KORJAUS JA SAHAL.	TERÄKET- JUT JA SAHAL.	PÄÄOMAN POISTO	KOROT	VAKUU- TUKSET	HALLINTO KOKO- NAIS- INDEKSI	
	LÖNER	INDIR. LÖNER	RESA OCH INKVART.	BRÄNSLE OCH SMÖRJM.	REPAR. OCH SERVICE	SÄGKEDJA OCH SVÄRD	KAPITAL AVSKR.	RÄNTA	FÖRSÄK- RINGAR	FÖRVALT- NING	TOTAL- INDEX
År och månad	(18,8)	(12,7)	(5,3)	(6,9)	(10,6)	(1,6)	(25,3)	(13,2)	(1,6)	(4,0)	(100,0)
1990	100,0	100,0	100,0	100,0	100,0	100,0	100,0	100,0	100,0	100,0	100,0
1991	104,6	101,0	109,1	106,5	106,8	93,1	100,3	98,7	99,4	105,9	102,5
1992	105,6	98,7	109,5	115,1	109,3	92,6	102,8	98,0	99,9	109,0	104,1
1993	105,6	105,9	116,6	135,8	116,8	112,4	113,8	86,2	99,9	106,2	109,1
1994	108,8	113,3	124,1	131,1	126,5	115,8	129,3	81,6	98,4	111,2	115,4
1993	105,6	109,5	114,0	129,8	114,4	105,3	108,7	94,3	99,9	105,8	108,3
II	105,6	109,5	114,0	135,5	114,4	105,3	109,9	91,9	99,9	105,9	108,7
III	105,6	109,5	117,0	139,1	114,9	109,0	109,9	89,9	99,9	106,2	109,0
IV	105,6	109,5	117,0	137,2	114,9	109,0	109,9	88,0	99,9	106,3	108,6
V	105,6	109,5	116,8	137,2	114,9	110,7	109,9	86,1	99,9	106,3	108,3
VI	105,6	109,5	117,3	135,1	114,9	110,7	109,9	85,3	99,9	106,3	108,1
VII	105,6	102,4	117,3	135,1	117,4	113,6	114,8	87,6	99,9	106,2	109,3
VIII	105,6	102,4	117,3	135,7	119,2	117,0	118,5	85,5	99,9	106,2	110,3
IX	105,6	102,4	117,5	135,7	119,2	117,0	118,5	83,6	99,9	106,2	110,1
X	105,6	102,4	117,5	137,9	119,2	117,0	118,5	81,9	99,9	106,2	110,0
XI	105,6	102,4	117,1	137,9	119,2	117,0	118,5	80,5	99,9	106,2	109,8
XII	105,6	102,4	117,1	133,1	119,2	117,0	118,5	79,4	99,9	106,2	109,3
1994	108,3	112,9	123,9	135,4	123,2	116,6	123,0	81,0	98,4	110,9	113,5
II	108,3	112,9	123,9	133,5	124,5	116,6	125,6	81,1	98,4	111,0	114,2
III	108,3	112,9	124,0	131,2	124,5	115,4	125,6	79,8	98,4	111,0	113,8
IV	108,3	112,9	124,0	134,0	124,5	115,4	125,6	78,2	98,4	111,0	113,8
V	108,3	112,9	123,8	134,0	124,5	115,4	125,6	77,2	98,4	111,0	113,7
VI	108,3	112,9	123,8	134,0	124,5	115,4	125,6	77,1	98,4	111,4	113,7
VII	108,3	112,9	123,8	134,0	126,5	115,4	129,7	80,0	98,4	111,3	115,3
VIII	109,6	114,0	123,8	130,3	128,8	116,6	134,3	83,5	98,4	111,4	117,3
IX	109,6	114,0	124,6	128,7	128,8	116,6	134,3	85,0	98,4	111,4	117,5
X	109,6	114,0	124,6	127,9	128,8	116,6	134,3	85,4	98,4	111,4	117,5
XI	109,6	114,0	124,6	125,5	128,8	116,6	134,3	85,2	98,4	111,4	117,3
XII	109,6	114,0	124,6	125,1	131,0	113,7	134,3	85,7	98,4	111,9	117,5

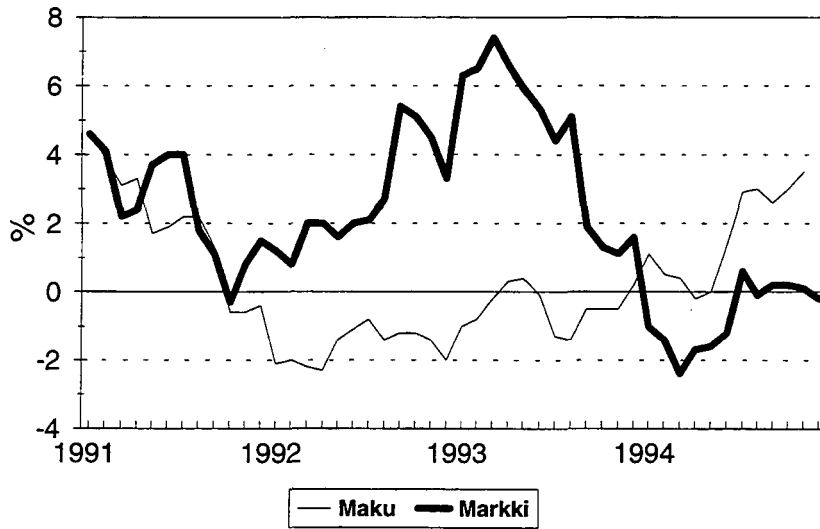
Metsätraktoreiden ja hakkuukoneiden kustannustekijöittäin eritellyt indeksipisteluvut (taulut 3 ja 4) on saatavissa Tilastokeskuksesta. Index enligt kostnadsfaktorer för skogsfaktorer och avverkningsmaskiner (tabellerna 3 och 4) kan erhållas vid Statistikcentralen.

Eräiden indeksien kehitys 1990-1994 - Utvecklingen av några index 1990-1994

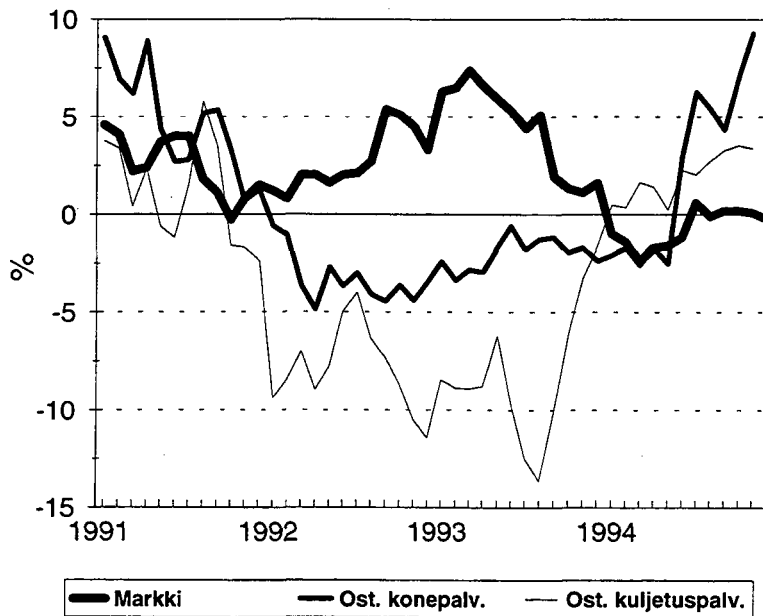
		MARKKI	MEKKI	RKI	MAKU	MAKU		KKI
		1990=100	1990=100	1990=100	1990=100	1990=100		1990=100
						Ostetut konepalvelut	Ostetut kulj.palvelut	
1990		100,0	100,0	100,0	100,0	100,0	100,0	100,0
1991		102,5	102,5	102,2	101,9	104,7	101,1	104,2
1992		105,2	104,1	100,4	100,2	101,2	93,1	107,6
1993		109,9	109,1	100,7	99,8	99,1	85,4	109,3
1994		109,1	115,4	102,2				106,0
1992	I	104,3	103,6	101,6	100,8	103,0	94,6	108,0
	II	104,1	103,4	101,6	100,7	103,6	94,5	107,8
	III	103,8	103,2	101,6	100,2	102,6	94,2	107,4
	IV	103,9	103,3	100,8	100,2	101,4	94,2	107,1
	V	104,3	103,5	100,3	99,7	100,3	91,6	107,3
	VI	104,5	103,7	99,5	100,1	99,6	93,8	107,5
	VII	104,3	104,0	99,7	100,4	100,3	96,1	107,6
	VIII	104,2	103,9	99,5	100,7	101,1	97,4	105,4
	IX	107,2	104,6	100,1	100,5	101,2	94,8	107,5
	X	107,7	105,2	100,2	100,3	101,4	90,8	108,2
	XI	107,7	105,3	100,0	99,8	99,8	88,5	108,7
	XII	106,8	105,7	99,7	99,3	100,1	86,7	108,2
1993	I	110,9	108,3	100,4	99,8	100,5	86,6	110,2
	II	110,9	108,7	100,3	99,9	100,1	86,1	109,9
	III	111,5	109,0	100,2	100,0	99,7	85,8	110,3
	IV	110,8	108,6	100,6	100,5	98,4	85,9	109,7
	V	110,5	108,3	100,7	100,1	98,6	85,9	110,0
	VI	110,1	108,1	100,8	100,0	99,0	84,7	109,7
	VII	108,9	109,3	100,7	99,1	98,5	84,1	109,0
	VIII	109,4	110,3	100,7	99,3	99,8	84,1	109,1
	IX	109,2	110,1	100,9	100,0	100,0	85,2	108,5
	X	109,1	110,0	101,0	99,8	99,4	85,2	108,7
	XI	108,9	109,8	101,0	99,4	98,1	85,6	108,8
	XII	108,6	109,3	100,8	99,5	97,7	85,3	108,0
1994	I	109,8	113,5	101,6	100,8	98,4	87,0	107,4
	II	109,3	114,2	101,6	100,4	98,4	86,4	107,0
	III	108,8	113,8	101,7	100,4	97,1	87,2	106,5
	IV	108,9	113,8	101,7	100,3	96,7	87,1	106,4
	V	108,8	113,7	101,9	100,1	96,1	86,1	106,6
	VI	108,8	113,7	102,2	101,4	101,9	86,6	105,3
	VII	109,6	115,3	102,1	102,0	104,7	85,8	105,4
	VIII	109,3	117,3	102,4	102,3	105,2	86,4	105,4
	IX	109,4	117,5	102,5	102,6	104,3	88,0	105,7
	X	109,3	117,5	102,9	102,8	106,4	88,2	105,4
	XI	109,1	117,3	102,9	102,9	107,2	88,5	105,2
	XII	108,3	117,5	102,8				105,2

- MARKKI = Maarakennusalan konekustannusindeksi - Kostnadsindex för anläggningsmaskiner
 MEKKI = Metsäalan konekustannusindeksi - Kostnadsindex för skogsmaskiner
 RKI = Rakennuskustannusindeksi - Byggnadskostnadsindex
 MAKU = Maarakennuskustannusindeksi - Jordbyggnadskostnadsindex
 Ostetut konepalvelut - Köpta maskintjänster,
 Ostetut kuljetuspalvelut - Köpta transporttjänster
 KKI = Kuorma-autoliikenteen kustannusindeksi - Kostnadsindex för lastbilstrafik

Maarakennusalan konekustannusindeksi (MARKKI) ja maarakennuskustannusindeksi (MAKU), vuosimuutos 1/1991 - 11/1994



Maarakennusalan konekustannusindeksi (MARKKI) ja maarakennuskustannusindeksin ostetut konepalvelut ja ostetut kuljetuspalvelut, vuosimuutos 1/1991 - 11/1994



00022 TILASTOKESKUS
00022 STATISTIKCENTRALEN

Postitus
2 lk kirje

PMM
Sopimus
00022/1

SVT Suomen Virallinen Tilasto
Finlands Officiella Statistik
Official Statistics of Finland

Statistics Finland

Cost indices for earth mo-
vers and forest machinery

Tiedustelut - Förfrågningar

Pirkko Hemmilä
Tuula Turunen
(90) 17 341

Myynti:

Försäljning:

Hinta – Pris

Julkaisujen myynti / 3B
00022 TILASTOKESKUS
Puh. (90) 1734 2011

Publikationsförsäljning / 3B
00022 STATISTIKCENTRALEN
Tfn (90) 1734 2011

50 mk

ISSN 0788-9984